

ΕΓΧΕΙΡΙΔΙΟ ΧΡΗΣΤΗ

Τηλεόραση LED

* Η τηλεόραση LED της LG διαθέτει οθόνη LCD με φωτισμό LED.

Πριν θέσετε σε λειτουργία την τηλεόραση, διαβάστε προσεκτικά το εγχειρίδιο και κρατήστε το για μελλοντική αναφορά.

22LN549M

ΠΙΝΑΚΑΣ ΠΕΡΙΕΧΟΜΕΝΩΝ

3 ΑΔΕΙΕΣ ΧΡΗΣΗΣ

4 ΔΙΑΔΙΚΑΣΙΑ ΕΓΚΑΤΑΣΤΑΣΗΣ

5 ΣΥΝΑΡΜΟΛΟΓΗΣΗ ΚΑΙ ΠΡΟΕΤΟΙΜΑΣΙΑ

- 5 Αφαίρεση συσκευασίας
- 8 Εξαρτήματα και κουμπιά
- 10 Ανύψωση και μετακίνηση της τηλεόρασης
- 11 Εγκατάσταση της τηλεόρασης
 - 11 - Τοποθέτηση της βάσης
 - 13 - Επιτραπέζια τοποθέτηση
 - 14 - Τακτοποίηση καλωδίων
 - 14 - Χρήση του συστήματος ασφαλείας Kensington
 - 15 - Αφαίρεση της βάσης
 - 16 - Επιτοίχια τοποθέτηση

18 ΠΑΡΑΚΟΛΟΥΘΗΣΗ ΤΗΛΕΟΡΑΣΗΣ

- 18 Ενεργοποίηση της τηλεόρασης για πρώτη φορά

20 ΔΗΜΙΟΥΡΓΙΑ ΣΥΝΔΕΣΕΩΝ

- 20 Σύνδεση κεραίας
- 21 Σύνδεση σε δέκτη HD, συσκευή αναπαραγωγής DVD ή VCR ή σε παιχνιδομηχανή
 - 21 - Σύνδεση HDMI
 - 22 - Σύνδεση HDMI σε DVI
 - 23 - Σύνδεση Component
 - 24 - Σύνδεση Composite
 - 25 - Σύνδεση Euro Scart
- 26 Σύνδεση σε συσκευή USB
- 26 Σύνδεση σε μονάδα CI
- 27 Σύνδεση σε υπολογιστή
 - 28 - Σύνδεση HDMI
 - 29 - Σύνδεση HDMI σε DVI
 - 30 - Σύνδεση RGB

31 ΤΗΛΕΧΕΙΡΙΣΤΗΡΙΟ

33 ΠΡΟΣΑΡΜΟΓΗ ΡΥΘΜΙΣΕΩΝ

- 33 Πρόσβαση στα κύρια μενού

34 ΧΡΗΣΗ ΤΟΥ ΟΔΗΓΟΥ ΧΡΗΣΗΣ

- 34 Πρόσβαση στο μενού Οδηγός χρήσης
- 34 - Χρήση του μενού της τηλεόρασης
- 34 - Χρήση του τηλεχειριστηρίου

35 ΣΥΝΤΗΡΗΣΗ

- 35 Καθαρισμός της τηλεόρασης
- 35 Οθόνη και πλαίσιο
- 35 Έπιπλο και βάση
- 35 Καλώδιο τροφοδοσίας
- 36 Καταπολέμηση του φαινομένου "μόνιμης αποτύπωσης εικόνων" στην οθόνη της τηλεόρασής σας

37 ΑΝΤΙΜΕΤΩΠΙΣΗ ΠΡΟΒΛΗΜΑΤΩΝ

- 37 Γενικά

38 ΠΡΟΔΙΑΓΡΑΦΕΣ

42 ΚΩΔΙΚΟΙ ΠΛΗΚΤΡΩΝ

43 ΡΥΘΜΙΣΗ ΕΞΩΤΕΡΙΚΗΣ ΣΥΣΚΕΥΗΣ ΕΛΕΓΧΟΥ

- 43 Μετατροπέας USB to Serial με καλώδιο USB
- 44 RS-232C με καλώδιο RS-232C (παλιότερη έκδοση)
 - 44 - Υπολογιστής-Πελάτης
 - 44 - Διαμορφώσεις RS-232C
- 45 Παράμετροι επικοινωνίας
- 45 Λίστα αναφοράς εντολών
- 46 Πρωτόκολλο μετάβασης/λήψης

ΑΔΕΙΕΣ ΧΡΗΣΗΣ

Οι υποστηριζόμενες άδειες χρήσης ενδέχεται να διαφέρουν, ανάλογα με το μοντέλο. Για περισσότερες πληροφορίες σχετικά με τις άδειες χρήσης, επισκεφτείτε τη διεύθυνση www.lg.com.



Κατασκευάστηκε με την άδεια της Dolby Laboratories. Η ονομασία "Dolby" και το σύμβολο διπλού "D" αποτελούν εμπορικά σήματα της Dolby Laboratories.



Οι όροι HDMI και HDMI High-Definition Multimedia Interface, καθώς και το λογότυπο HDMI είναι εμπορικά σήματα ή σήματα κατατεθέντα της HDMI Licensing, LLC στις Ηνωμένες Πολιτείες και σε άλλες χώρες.



ΠΛΗΡΟΦΟΡΙΕΣ ΓΙΑ ΤΟ ΒΙΝΤΕΟ DIVX: Το DivX[®] είναι μια ψηφιακή μορφή βίντεο που δημιουργήθηκε από την DivX, LLC, μια θυγατρική της Rovi Corporation. Η συγκεκριμένη συσκευή είναι μια εγκεκριμένη συσκευή αναπαραγωγής βίντεο DivX που φέρει επίσημη πιστοποίηση από την DivX (DivX Certified[®]). Για περισσότερες πληροφορίες και εργαλεία λογισμικού σχετικά με τη μετατροπή αρχείων σε βίντεο DivX, επισκεφθείτε τη διεύθυνση www.divx.com.

ΠΛΗΡΟΦΟΡΙΕΣ ΓΙΑ ΒΙΝΤΕΟ DIVX ΚΑΤ' ΑΠΑΙΤΗΣΗ: Για να είναι δυνατή η αναπαραγωγή ταινιών βίντεο DivX κατ' απαίτηση (VOD) που έχετε αγοράσει, πρέπει να δηλώσετε την πιστοποιημένη συσκευή DivX (DivX Certified[®]). Για να αποκτήσετε τον κωδικό δήλωσης, μεταβείτε στην ενότητα βίντεο DivX κατ' απαίτηση (VOD), στο μενού ρύθμισης της συσκευής σας. Για να μάθετε περισσότερα σχετικά με την ολοκλήρωση της διαδικασίας δήλωσης, μεταβείτε στη διεύθυνση vod.divx.com.

Συσκευή με πιστοποίηση DivX (DivX Certified[®]) για την αναπαραγωγή βίντεο DivX[®] έως και HD 1080p, συμπεριλαμβανομένου του συνδρομητικού περιεχομένου.

Οι ονομασίες DivX[®], DivX Certified[®] και τα σχετικά λογότυπα είναι εμπορικά σήματα της Rovi Corporation ή των θυγατρικών της και χρησιμοποιούνται κατόπιν αδείας.

Καλύπτεται από ένα ή περισσότερα από τα ακόλουθα διπλώματα ευρεσιτεχνίας στις Η.Π.Α.: 7,295,673, 7,460,668, 7,515,710, 7,519,274

ΔΙΑΔΙΚΑΣΙΑ ΕΓΚΑΤΑΣΤΑΣΗΣ

- 1 Ανοίξτε τη συσκευασία και βεβαιωθείτε ότι περιλαμβάνονται όλα τα εξαρτήματα.
- 2 Προσαρμόστε τη βάση στην τηλεόραση.
- 3 Συνδέστε μια εξωτερική συσκευή στην τηλεόραση.



ΣΗΜΕΙΩΣΗ

- Η εικόνα μπορεί να διαφέρει από την τηλεόρασή σας.
- Οι ενδείξεις OSD (On Screen Display) στην οθόνη της τηλεόρασής σας ενδέχεται να διαφέρουν ελαφρώς από αυτές που εμφανίζονται σε αυτό το εγχειρίδιο.
- Τα διαθέσιμα μενού και οι επιλογές ενδέχεται να διαφέρουν, ανάλογα με την πηγή εισόδου ή το μοντέλο προϊόντος που χρησιμοποιείτε.
- Στο μέλλον, ενδέχεται να προστεθούν νέες λειτουργίες σε αυτή την τηλεόραση.

ΣΥΝΑΡΜΟΛΟΓΗΣΗ ΚΑΙ ΠΡΟΕΤΟΙΜΑΣΙΑ

Αφαίρεση συσκευασίας

Ελέγξτε αν στη συσκευασία του προϊόντος περιλαμβάνονται τα παρακάτω εξαρτήματα. Αν λείπουν εξαρτήματα, επικοινωνήστε με τον τοπικό αντιπρόσωπο από τον οποίο αγοράσατε το προϊόν. Οι εικόνες που περιέχονται στο παρόν εγχειρίδιο ενδέχεται να διαφέρουν από το πραγματικό προϊόν και τα εξαρτήματα.

! ΣΗΜΕΙΩΣΗ

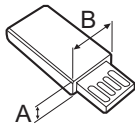
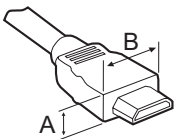
- Τα εξαρτήματα που παρέχονται μαζί με το προϊόν ενδέχεται να διαφέρουν ανάλογα με το μοντέλο.
- Οι προδιαγραφές του προϊόντος ή τα περιεχόμενα του εγχειριδίου ενδέχεται να αλλάξουν χωρίς προειδοποίηση, σε περίπτωση αναβάθμισης των λειτουργιών του προϊόντος.

! ΠΡΟΣΟΧΗ

- Για λόγους ασφαλείας και για μεγαλύτερη διάρκεια ζωής του προϊόντος, να χρησιμοποιείτε μόνο εγκεκριμένα εξαρτήματα.
- Η εγγύηση δεν καλύπτει ζημιές ή τραυματισμούς που οφείλονται στη χρήση μη εγκεκριμένων εξαρτημάτων.

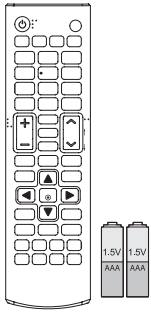
! ΣΗΜΕΙΩΣΗ

- Τα εξαρτήματα που παρέχονται μαζί με το προϊόν ενδέχεται να διαφέρουν, ανάλογα με το μοντέλο.
- Οι προδιαγραφές του προϊόντος ή τα περιεχόμενα αυτού του εγχειριδίου ενδέχεται να αλλάξουν χωρίς προειδοποίηση, σε περίπτωση αναβάθμισης των λειτουργιών του προϊόντος.
- Για την καλύτερη δυνατή σύνδεση, τα βύσματα των καλωδίων HDMI και των συσκευών USB πρέπει να έχουν πάχος μικρότερο από 10 mm και πλάτος μικρότερο από 18 mm. Χρησιμοποιήστε μια επέκταση καλωδίου που υποστηρίζει USB 2.0, εάν το καλώδιο USB ή το USB memory stick δεν ταιριάζει στη θύρα USB της τηλεόρασής σας.



*A ≤ 10 mm

*B ≤ 18 mm

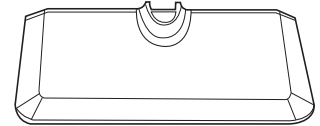


Τηλεχειριστήριο / Μπαταρίες (AAA)

(Ανατρέξτε στη σελ. 31, Ανατρέξτε στη σελ. 32)

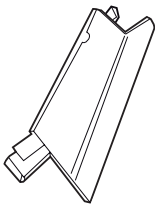


CD (Εγχειρίδιο χρήστη) / Κάρτες



βάση στήριξης

(Ανατρέξτε στη σελ. 11, Ανατρέξτε στη σελ. 15)



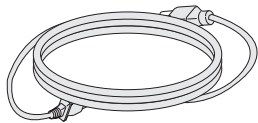
κυρίως σώμα της βάσης

(Ανατρέξτε στη σελ. 11, Ανατρέξτε στη σελ. 15)



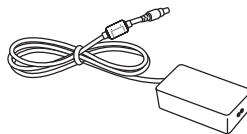
Δερματικό καλωδίων

(Ανατρέξτε στη σελ. 14)



Καλώδιο τροφοδοσίας
(Ανάλογα με τη χώρα)

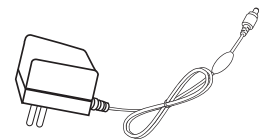
(Ανατρέξτε στη σελ. 13)



Τροφοδοτικό (AC-DC)

(Ανατρέξτε στη σελ. 13)

ή



Τροφοδοτικό (AC-DC)
(Ανάλογα με τη χώρα)

(Ανατρέξτε στη σελ. 13)



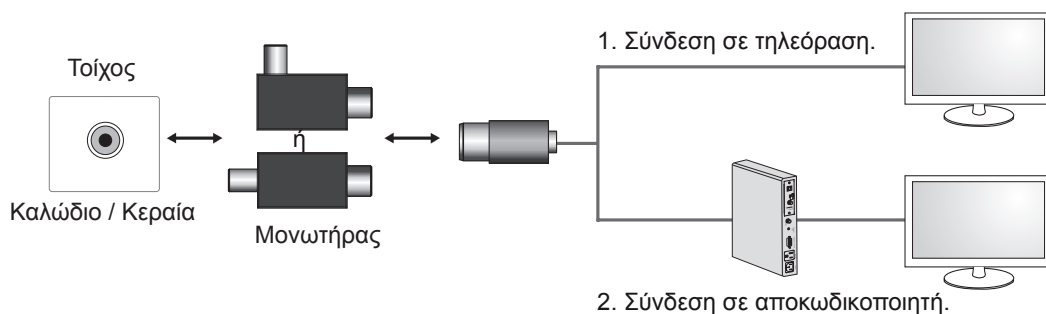
ή

Μονωτήρας

(Ανάλογα με τη χώρα)

! ΣΗΜΕΙΩΣΗ

- Οδηγός εγκατάστασης για μονωτήρα κεραίας
 - Χρησιμοποιήστε τον για να εγκαταστήσετε τηλεόραση σε σημείο όπου υπάρχει διαφορά τάσης ανάμεσα στην τηλεόραση και στη γείωση του σήματος κεραίας.
 - » Αν υπάρχει διαφορά τάσης ανάμεσα στην τηλεόραση και στη γείωση του σήματος κεραίας, τότε η επαφή της κεραίας ίσως έχει υπερθερμανθεί. Η υπερβολική θερμότητα μπορεί να προκαλέσει ατύχημα.
 - Για να αυξήσετε την ασφάλειά σας όταν παρακολουθείτε τηλεόραση, μειώστε την τάση ρεύματος της κεραίας τηλεόρασης. Καλύτερα να στηρίζετε το μονωτήρα στον τοίχο. Σε περίπτωση που δεν μπορείτε να στηρίξετε το μονωτήρα στον τοίχο, στερεώστε τον στην τηλεόραση. Μετά την εγκατάσταση, μην αποσυνδέετε το μονωτήρα της κεραίας.
 - Πριν ξεκινήσετε, βεβαιωθείτε ότι η κεραία της τηλεόρασης είναι συνδεδεμένη.

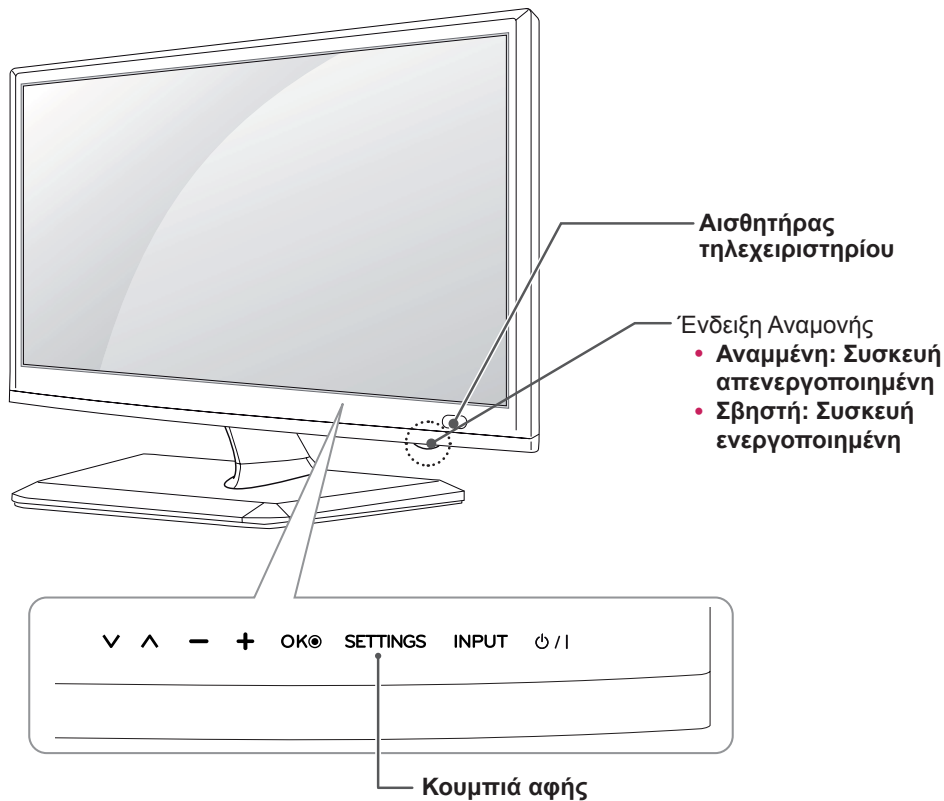


Συνδέστε τη μία άκρη του μονωτήρα στο βύσμα του καλωδίου ή της κεραίας και το άλλο άκρο στην τηλεόραση ή στον αποκωδικοποιητή.

“Σε ορισμένες περιπτώσεις, ο εξοπλισμός που συνδέεται στην προστατευτική γείωση της κτιριακής εγκατάστασης μέσω της σύνδεσης ρεύματος ή μέσω άλλου εξοπλισμού που συνδέεται σε προστατευτική γείωση, καθώς και σε σύστημα καλωδίωσης μέσω ομοαξονικού καλωδίου, μπορεί να προκαλέσει πυρκαγιά. Επομένως, η σύνδεση σε σύστημα καλωδίωσης πρέπει να γίνεται μέσω συσκευής που παρέχει ηλεκτρική μόνωση κάτω από ένα συγκεκριμένο εύρος συχνοτήτων (γαλβανισμένος μονωτήρας, δείτε EN 60728-11)”

Όταν χρησιμοποιείτε το μονωτήρα ραδιοσυχνοτήτων, ίσως παρατηρήσετε μια μικρή απώλεια στην ευαισθησία του σήματος.

Εξαρτήματα και κουμπιά

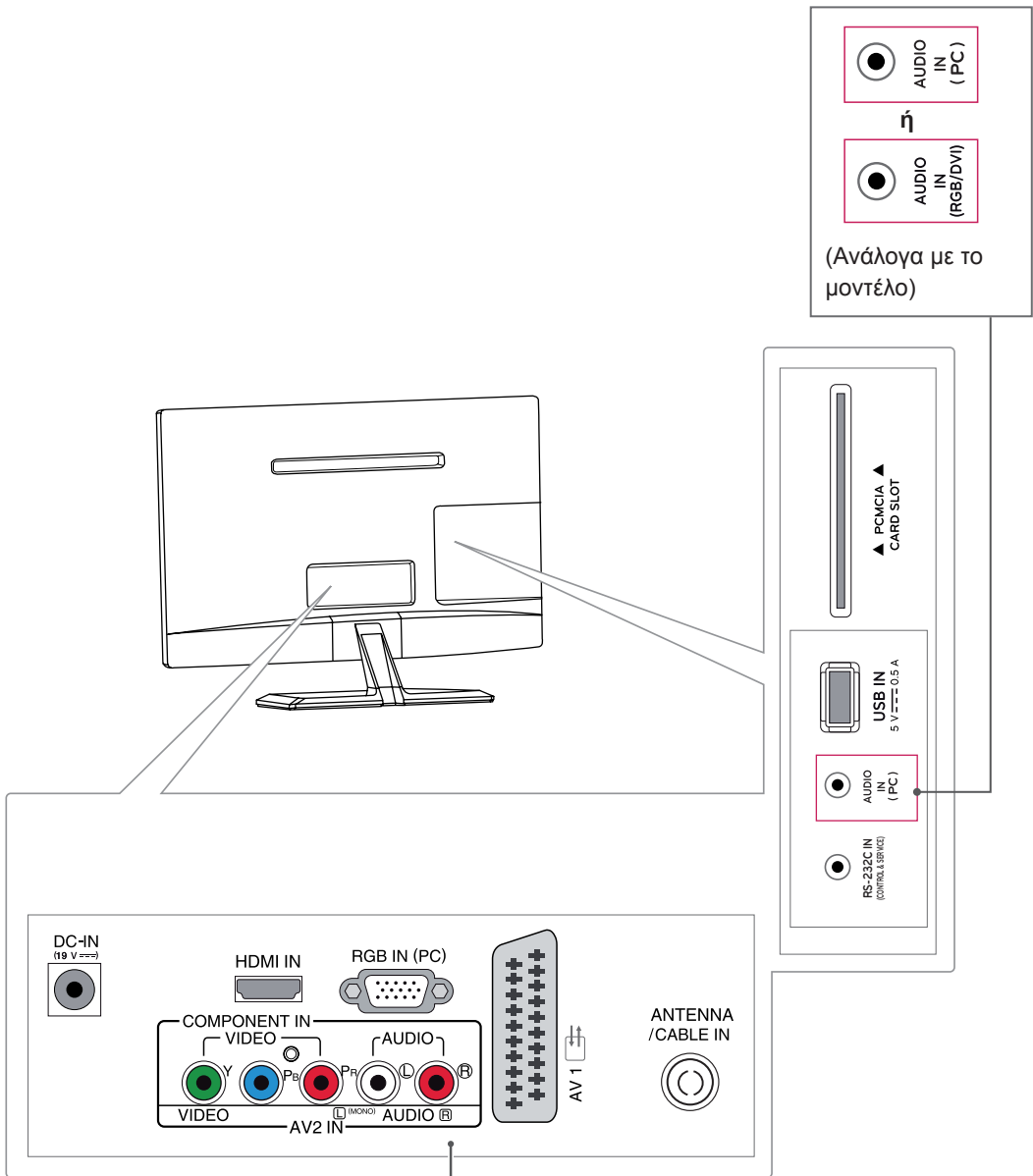


Κουμπιά αφής	Περιγραφή
∨ ^	Κύλιση στα αποθηκευμένα προγράμματα.
- +	Ρύθμιση του επιπέδου έντασης του ήχου.
OK	Ενεργοποίηση της επιλογής μενού που έχει επισημανθεί ή επιβεβαίωση μιας καταχώρησης.
SETTINGS	Παρέχει πρόσβαση στα βασικά μενού ή αποθηκεύει τις επιλογές σας και κλείνει τα μενού.
INPUT	Αλλαγή της πηγής εισόδου.
ϕ / I	Ενεργοποίηση ή απενεργοποίηση της τηλεόρασης.



ΣΗΜΕΙΩΣΗ

Όλα τα κουμπιά είναι ευαίσθητα στην αφή και λειτουργούν με ένα απλό άγγιγμα του δαχτύλου σας.



Πίνακας σύνδεσης (Ανατρέξτε στη σελ. 20)

Ανύψωση και μετακίνηση της τηλεόρασης

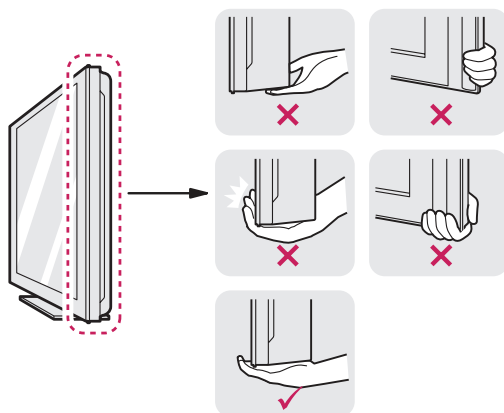
Πριν από τη μετακίνηση ή την ανύψωση της τηλεόρασης, διαβάστε τις ακόλουθες οδηγίες για την αποφυγή πρόκλησης γρατσουνιών ή ζημιών στην τηλεόραση και για την ασφαλή μεταφορά της, ανεξάρτητα από τον τύπο και το μέγεθός της.



ΠΡΟΣΟΧΗ

Προσπαθήστε να μην αγγίζετε συνέχεια την οθόνη, καθώς υπάρχει κίνδυνος να καταστρέψετε είτε την οθόνη είτε ορισμένα ριχέλ που χρησιμοποιούνται για τη δημιουργία εικόνων.

- Συνιστάται η μεταφορά της τηλεόρασης στην αρχική της συσκευασία.
- Πριν από τη μετακίνηση ή την ανύψωση της τηλεόρασης, αποσυνδέστε το καλώδιο τροφοδοσίας και όλα τα καλώδια.
- Κρατήστε σταθερά το επάνω και το κάτω μέρος του πλαισίου της τηλεόρασης. Μην κρατάτε το διαφανές τμήμα, το ηχείο ή το πλέγμα του ηχείου.



- Κατά τη μεταφορά της τηλεόρασης, η οθόνη πρέπει να είναι στραμμένη προς την αντίθετη κατεύθυνση από εσάς, για να μην γρατσουνιστεί.



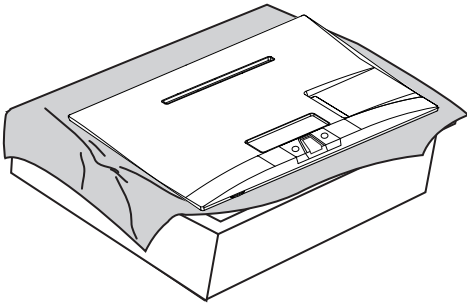
- Αποφύγετε τους κραδασμούς και τις ισχυρές δονήσεις κατά τη μεταφορά της τηλεόρασης.
- Κατά τη μεταφορά της τηλεόρασης, κρατήστε τη σε όρθια θέση, μην τη γυρίζετε ποτέ στο πλάι και μην τη γέρνετε αριστερά ή δεξιά.

Εγκατάσταση της τηλεόρασης

Τοποθέτηση της βάσης

Αν δεν σκοπεύετε να τοποθετήσετε την τηλεόραση στον τοίχο, ακολουθήστε τις παρακάτω πληροφορίες, για να συνδέσετε τη βάση.

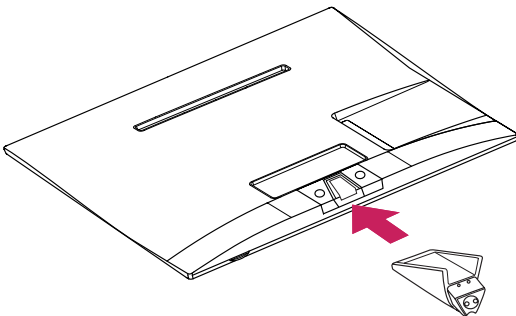
- 1 Τοποθετήστε την τηλεόραση πάνω σε μια επίπεδη και μαλακή επιφάνεια, με την οθόνη προς τα κάτω.



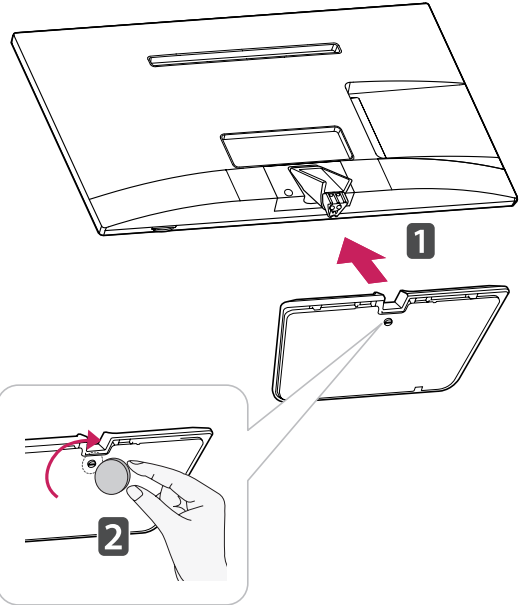
ΠΡΟΣΟΧΗ

- Τοποθετήστε ένα ελαστικό στρώμα ή ένα μαλακό προστατευτικό ύφασμα στην επιφάνεια, για να προστατεύσετε την οθόνη από τυχόν φθορές.
- Για να προσαρμόσετε τη βάση στην τηλεόραση, τοποθετήστε την τηλεόραση σε ένα τραπέζι με μαλακή επένδυση ή σε κάποια άλλη επίπεδη επιφάνεια με μαλακή επένδυση, με την οθόνη προς τα κάτω για να την προστατέψετε από τυχόν γρατσουνιές.

- 2 Προσαρμόστε το **κυρίως σώμα της βάσης** στην τηλεόραση.

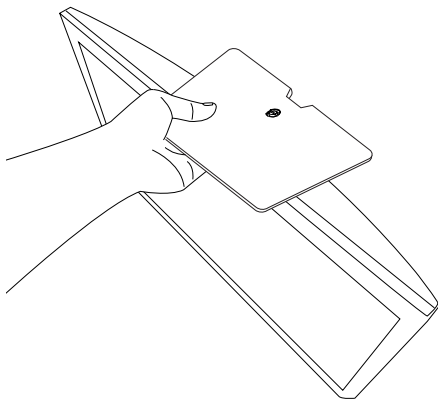


- 3 Προσαρμόστε τη **βάση στήριξης** στο **κυρίως σώμα της βάσης** στρέφοντας τη βίδα προς τα δεξιά με ένα κέρμα.

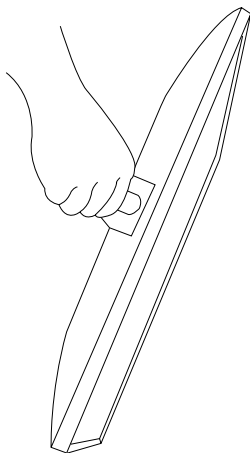


ΠΡΟΣΟΧΗ

Σφίξτε καλά τις βίδες, ώστε η τηλεόραση να μην γέρνει προς τα εμπρός. Μην τις σφίγγετε υπερβολικά.

**ΠΡΟΣΟΧΗ**

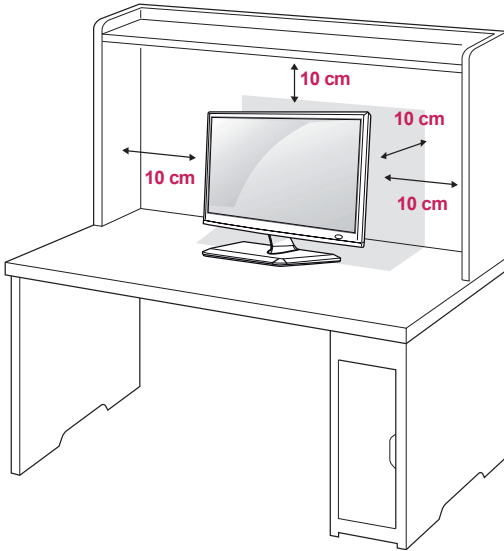
- Μην μεταφέρετε την οθόνη ανάποδα, καθώς έτσι ενδέχεται να πέσει από τη βάση της και να προκαλέσει ζημιά ή τραυματισμό.
- Η εικόνα παρουσιάζει ένα γενικό παράδειγμα εγκατάστασης και ενδέχεται να διαφέρει από το συγκεκριμένο προϊόν.



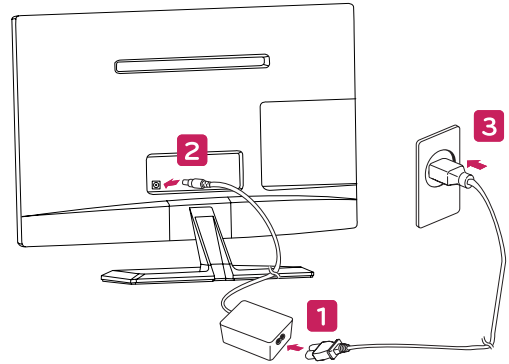
- Μην μεταφέρετε την οθόνη ανάποδα κρατώντας το σώμα της βάσης καθώς έτσι ενδέχεται να πέσει από τη βάση και να προκαλέσει ζημιά ή τραυματισμό.
- Η εικόνα παρουσιάζει ένα γενικό παράδειγμα εγκατάστασης και ενδέχεται να διαφέρει από το συγκεκριμένο προϊόν.

Επιτραπέζια τοποθέτηση

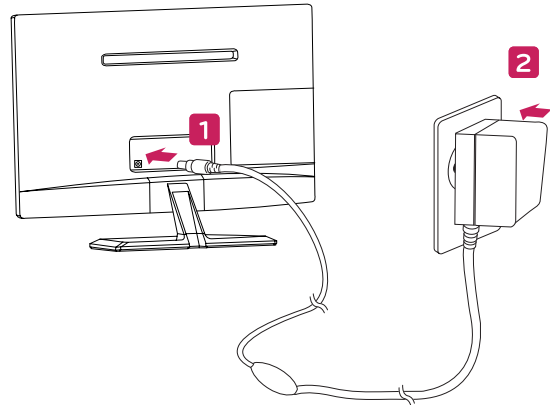
- 1 Σηκώστε και τοποθετήστε την τηλεόραση σε όρθια θέση επάνω σε ένα τραπέζι. Αφήστε απόσταση (τουλάχιστον) 10 εκ. (4 ίντσες) από τον τοίχο για επαρκή εξαερισμό.



- 2 Συνδέστε το τροφοδοτικό (AC-DC) και το καλώδιο τροφοδοσίας σε μια πρίζα.

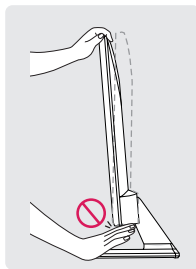
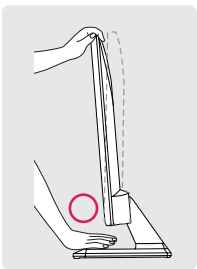


ή



! ΠΡΟΕΙΔΟΠΟΙΗΣΗ

Όταν προσαρμόζετε τη γωνία, μην κρατάτε την κάτω πλευρά του πλαισίου της οθόνης όπως φαίνεται στην παρακάτω εικόνα, καθώς υπάρχει κίνδυνος να τραυματίσετε τα δάχτυλά σας.



! ΠΡΟΣΟΧΗ

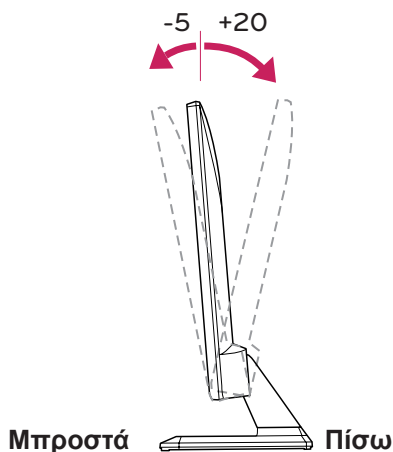
Αποσυνδέστε πρώτα το καλώδιο τροφοδοσίας και έπειτα μετακινήστε ή εγκαταστήστε την τηλεόραση. Διαφορετικά, υπάρχει κίνδυνος ηλεκτροπληξίας.

! ΠΡΟΣΟΧΗ

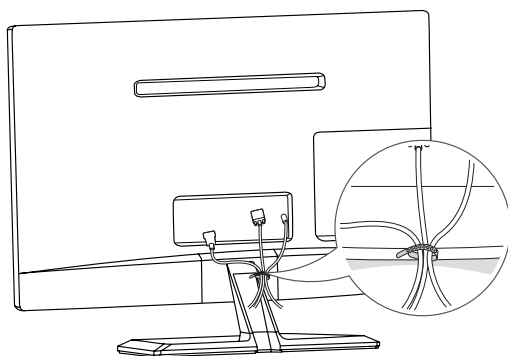
Μην τοποθετείτε την τηλεόραση κοντά ή επάνω σε πηγές θερμότητας, καθώς ενδέχεται να προκληθεί πυρκαγιά ή άλλη βλάβη.

! ΣΗΜΕΙΩΣΗ

Δώστε στην τηλεόραση κλίση από +20 έως -5 μοίρες, για να ρυθμίσετε τη γωνία προβολής της τηλεόρασης ανάλογα με τις απαιτήσεις σας.

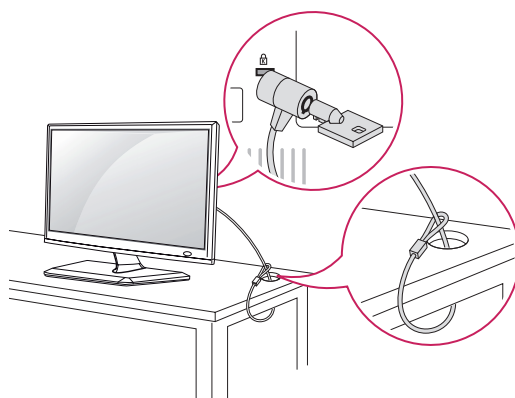
**Τακτοποίηση καλωδίων**

Μαζέψτε τα καλώδια και δέστε τα με το δεματικό καλωδίων.

**Χρήση του συστήματος ασφαλείας Kensington**

Η υποδοχή του συστήματος ασφαλείας Kensington βρίσκεται στην πίσω πλευρά της τηλεόρασης. Για περισσότερες πληροφορίες σχετικά με την εγκατάσταση και τη χρήση του συστήματος, ανατρέξτε στο εγχειρίδιο που παρέχεται με το σύστημα ασφαλείας Kensington ή επισκεφτείτε τη διεύθυνση <http://www.kensington.com>.

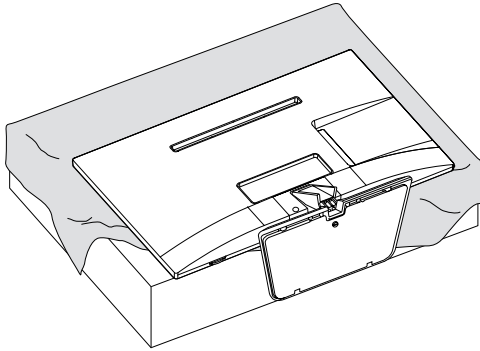
Συνδέστε το καλώδιο του συστήματος ασφαλείας Kensington στην τηλεόραση και σε ένα τραπέζι.

**!** ΣΗΜΕΙΩΣΗ

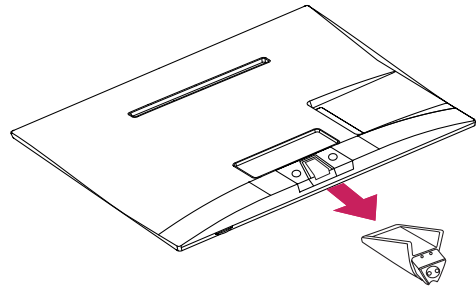
Το σύστημα ασφαλείας Kensington είναι προαιρετικό. Μπορείτε να αγοράσετε επιπλέον εξαρτήματα από τα περισσότερα καταστήματα πώλησης ηλεκτρονικών ειδών.

Αφαίρεση της βάσης

- 1 Τοποθετήστε την τηλεόραση πάνω σε μια επίπεδη και μαλακή επιφάνεια, με την οθόνη προς τα κάτω.



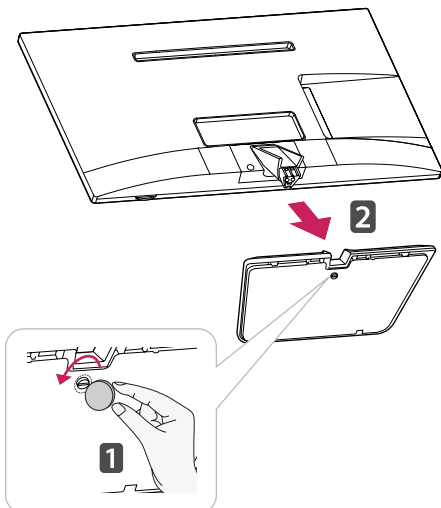
- 3 Τραβήξτε το **Σώμα βάσης** από την τηλεόραση.



ΠΡΟΣΟΧΗ

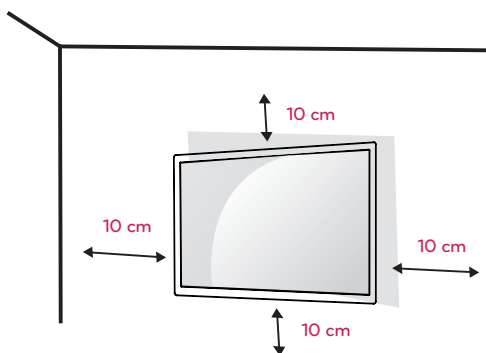
- Τοποθετήστε ένα ελαστικό στρώμα ή ένα μαλακό προστατευτικό ύφασμα στην επιφάνεια, για να προστατεύσετε την οθόνη από τυχόν φθορές.
- Για να αφαιρέσετε τη βάση από την τηλεόραση, τοποθετήστε την τηλεόραση σε ένα τραπέζι με μαλακή επένδυση ή σε κάποια άλλη επίπεδη επιφάνεια με μαλακή επένδυση, με την οθόνη προς τα κάτω για να την προστατέψετε από τυχόν γρατσουνιές.

- 2 Στρέψτε τη βίδα προς τα αριστερά και τραβήξτε την **βάση στήριξης** από το **κυρίως σώμα βάσης**.



Επιτοίχια τοποθέτηση

Για σωστό εξαερισμό, αφήστε ελεύθερο χώρο 10 εκ. γύρω από κάθε πλευρά και από τον τοίχο. Για περισσότερες πληροφορίες σχετικά με την εγκατάσταση, απευθυνθείτε στον αντιπρόσωπό σας και ανατρέξτε στον οδηγό εγκατάστασης και ρύθμισης που συνοδεύει τη βάση επιτοίχιας στήριξης με δυνατότητα κλίσης.



Εάν σκοπεύετε να τοποθετήσετε την τηλεόραση σε τοίχο, προσαρμόστε τη βάση επιτοίχιας στήριξης (προαιρετικά εξαρτήματα) στην πίσω πλευρά της τηλεόρασης.

Όταν εγκαθιστάτε την τηλεόραση χρησιμοποιώντας τη βάση επιτοίχιας στήριξης (προαιρετικά εξαρτήματα), τοποθετήστε την προσεκτικά ώστε να μην πέσει.

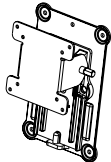
- 1 Χρησιμοποιήστε τη βίδα και τη βάση επιτοίχιας στήριξης σύμφωνα με τα πρότυπα VESA.
- 2 Αν χρησιμοποιήσετε μακρύτερη βίδα από την κανονική, ενδέχεται να προκαλέσετε εσωτερική βλάβη στην τηλεόραση.
- 3 Μην χρησιμοποιήσετε ακατάλληλη βίδα, καθώς ενδέχεται να καταστραφεί η συσκευή και να πέσει από τη θέση στήριξης. Στην παραπάνω περίπτωση, η LG Electronics δεν φέρει καμία ευθύνη.

4 Η συμβατότητα με τα πρότυπα VESA ισχύει μόνο όσον αφορά τις διαστάσεις και τις προδιαγραφές των βιδών της βάσης στήριξης.

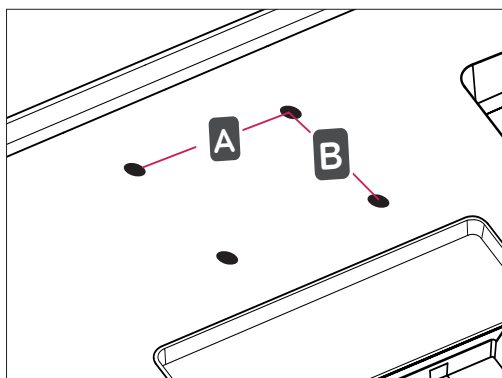
5 Εφαρμόστε το παρακάτω πρότυπο VESA.

- Έως και 784,8 mm (30,9 ίντσες)
 - * Πάχος βάσης επιτοίχιας στήριξης: 2,6 mm
 - * Βίδα: Φ 4,0 mm x βήμα 0,7 mm x μήκος 10 mm
- 787,4 mm (31,0 ίντσες) και άνω
 - * Χρησιμοποιήστε βάση επιτοίχιας στήριξης και βίδες που πληρούν το πρότυπο VESA.

VESA (A x B)	100 x 100
Κανονική βίδα	M4
Αριθμός βιδών	4
Επιτοίχια βάση στήριξης (προαιρετική)	RW120



- VESA (A x B)



**ΠΡΟΣΟΧΗ**

- Αποσυνδέστε πρώτα το καλώδιο τροφοδοσίας και έπειτα μετακινήστε ή εγκαταστήστε την τηλεόραση. Διαφορετικά, υπάρχει κίνδυνος ηλεκτροπληξίας.
- Αν εγκαταστήσετε την τηλεόραση στην οροφή ή σε επικλινή τοίχο, υπάρχει κίνδυνος να πέσει και να προκαλέσει σοβαρό τραυματισμό.
- Χρησιμοποιήστε εγκεκριμένη επιτοίχια βάση στήριξης της LG και επικοινωνήστε με τον τοπικό αντιπρόσωπο ή με εξειδικευμένο προσωπικό.
- Μην σφίγγετε υπερβολικά τις βίδες. Ενδέχεται να προκληθεί ζημιά στην τηλεόραση και να ακρωθεί η εγγύηση.
- Χρησιμοποιήστε βίδες και επιτοίχιες βάσεις στήριξης που πληρούν το πρότυπο VESA. Η εγγύηση δεν καλύπτει ζημιές ή τραυματισμούς που οφείλονται σε κακή χρήση ή στη χρήση ακατάλληλων εξαρτημάτων.

**ΣΗΜΕΙΩΣΗ**

- Χρησιμοποιήστε τις βίδες που αναφέρονται στις προδιαγραφές βιδών του προτύπου VESA.
- Το κιτ επιτοίχιας στήριξης περιλαμβάνει ένα εγχειρίδιο εγκατάστασης και τα απαραίτητα εξαρτήματα.
- Η επιτοίχια βάση στήριξης είναι προαιρετική. Μπορείτε να αγοράσετε πρόσθετα εξαρτήματα από τον τοπικό αντιπρόσωπο.
- Το μήκος των βιδών ενδέχεται να διαφέρει ανάλογα με την επιτοίχια βάση στήριξης. Βεβαιωθείτε ότι χρησιμοποιείτε βίδες με το κατάλληλο μήκος.
- Για περισσότερες πληροφορίες, ανατρέξτε στις οδηγίες της επιτοίχιας βάσης στήριξης.

ΠΑΡΑΚΟΛΟΥΘΗΣΗ ΤΗΛΕΟΡΑΣΗΣ

Ενεργοποίηση της τηλεόρασης για πρώτη φορά

Όταν χρησιμοποιείτε την τηλεόραση για πρώτη φορά, εμφανίζεται η αρχική οθόνη ρυθμίσεων. Επιλέξτε γλώσσα και προσαρμόστε τις βασικές ρυθμίσεις.

- 1 Συνδέστε το καλώδιο τροφοδοσίας σε μια πρίζα.
- 2 Πατήστε **ϕ** / **I** στην τηλεόραση ή τοκουμπίλειουργίας στοτηλεχειριστήριο για να ενεργοποιήσετε τηντηλεόραση. Η ένδειξη αναμονής σβήνει.



ΣΗΜΕΙΩΣΗ

Όταν ητηλεόραση βρίσκεται σε λειτουργία εξοικονόμησης ενέργειας, η ένδειξη αναμονής ανάβει με χρώμα πορτοκαλί.

- 3 Η οθόνη αρχικής ρύθμισης εμφανίζεται, όταν χρησιμοποιείτε την τηλεόραση για πρώτη φορά.



ΣΗΜΕΙΩΣΗ

Εάν δεν χρησιμοποιήσετε την τηλεόραση μέσα σε 40 δευτερόλεπτα από τη στιγμή που θα εμφανιστεί η οθόνη του μενού ρυθμίσεων, τα μενού ρυθμίσεων θα εξαφανιστούν.

- 4 Ακολουθήστε τις οδηγίες που εμφανίζονται στην οθόνη, για να προσαρμόσετε τηντηλεόραση σύμφωνα με τις προτιμήσεις σας.

Γλώσσα	Επιλέγει τη γλώσσα της οθόνης.
↓	
Ρύθμιση κατάστασης	Επιλέγει Οικιακή χρήση για το οικιακό περιβάλλον.
↓	
Δείκτης Τροφοδ.	Επιλέγει την Ένδειξη αναμονής. Εάν επιλέξετε τη ρύθμιση Ενεργ/νο, η ένδειξη αναμονής στην πρόσοψη της τηλεόρασης θα παραμένει αναμμένη όταν η τηλεόραση είναι απενεργοποιημένη.
↓	
Χώρα	Επιλέγει τη χώρα που θα εμφανίζεται.
↓	
Ζώνη ώρας	Επιλέγει τη ζώνη ώρας και τη θερινή ώρα. (Όταν ως Χώρα επιλέγεται η Ρωσία)
↓	
Ορ. κωδ. πρόσβ.	Ορισμός του κωδικού πρόσβασης. (Όταν ως Χώρα επιλέγεται η Γαλλία/Ιταλία)
↓	
Οδηγός χρήσης και συμβουλές για τις συχνές ερωτήσεις	Βοήθεια για τον Οδηγό χρήσης και τις Συνήθεις ερωτήσεις.
↓	
Αυτόμ. προγρ/μός	Σαρώνει και αποθηκεύει αυτόματα τα διαθέσιμα προγράμματα.

**ΣΗΜΕΙΩΣΗ**

- Για τις χώρες στις οποίες δεν υπάρχουν καθιερωμένα πρότυπα μετάδοσης DTV, ορισμένες λειτουργίες DTV ενδέχεται να μην είναι διαθέσιμες, ανάλογα με το περιβάλλον μετάδοσης DTV.
- Εάν ως Χώρα επιλεγεί η Γαλλία, ο αρχικός κωδικός πρόσβασης δεν είναι "0", "0", "0", "0", αλλά "1", "2", "3", "4".
- Για την καλύτερη δυνατή ποιότητα εικόνας σε οικιακό περιβάλλον, επιλέξτε τη λειτουργία **Οικιακή χρήση**. Η λειτουργία **Demo κατ.** είναι κατάλληλη για καταστήματα.
- Εάν επιλέξετε τη λειτουργία **Demo κατ.**, οι προηγούμενες προσαρμοσμένες ρυθμίσεις αλλάζουν. Έπειτα από 5 λεπτά αρχίζουν να ισχύουν οι προεπιλεγμένες ρυθμίσεις της λειτουργίας **Demo κατ.**.

5 Όταν ολοκληρώσετε τις βασικές ρυθμίσεις, πατήστε **OK**.

**ΣΗΜΕΙΩΣΗ**

Αν δεν ολοκληρώσετε την αρχική ρύθμιση, θα εμφανιστεί όταν ενεργοποιήσετε ξανά την τηλεόραση.

6 Για να απενεργοποιήσετε την τηλεόραση, πατήστε **ϕ** / **l** στην τηλεόραση.
Η ένδειξη αναμονής σβήνει.

**ΠΡΟΣΟΧΗ**

Όταν δεν χρησιμοποιείτε την τηλεόραση για μεγάλο χρονικό διάστημα, αποσυνδέστε το καλώδιο τροφοδοσίας από την πρίζα.

**ΣΗΜΕΙΩΣΗ**

- Μπορείτε ακόμη να αλλάξετε τη λειτουργία της τηλεόρασης από PC σε TV. Απλώς πατήστε **TV/PC**.
- Μπορείτε επίσης να μεταβείτε στην επιλογή **Επι/φορά εργ.ρυθ.** από το στοιχείο **ΕΠΙΛΟΓΗ** στα κύρια μενού.

ΔΗΜΙΟΥΡΓΙΑ ΣΥΝΔΕΣΣΕΩΝ

Για να επιλέξετε μια εξωτερική συσκευή, συνδέστε διάφορες εξωτερικές συσκευές στην τηλεόραση και αλλάξτε λειτουργίες εισόδου. Για περισσότερες πληροφορίες σχετικά με τη σύνδεση εξωτερικών συσκευών, ανατρέξτε στο συνοδευτικό εγχειρίδιο κάθε συσκευής.

Οι διαθέσιμες εξωτερικές συσκευές περιλαμβάνουν: δέκτες HD, συσκευές αναπαραγωγής DVD, VCR, ηχοσυστήματα, συσκευές αποθήκευσης USB, υπολογιστές, βιντεοκάμερες ή φωτογραφικές μηχανές, παιχνιδιομηχανές και άλλες εξωτερικές συσκευές.

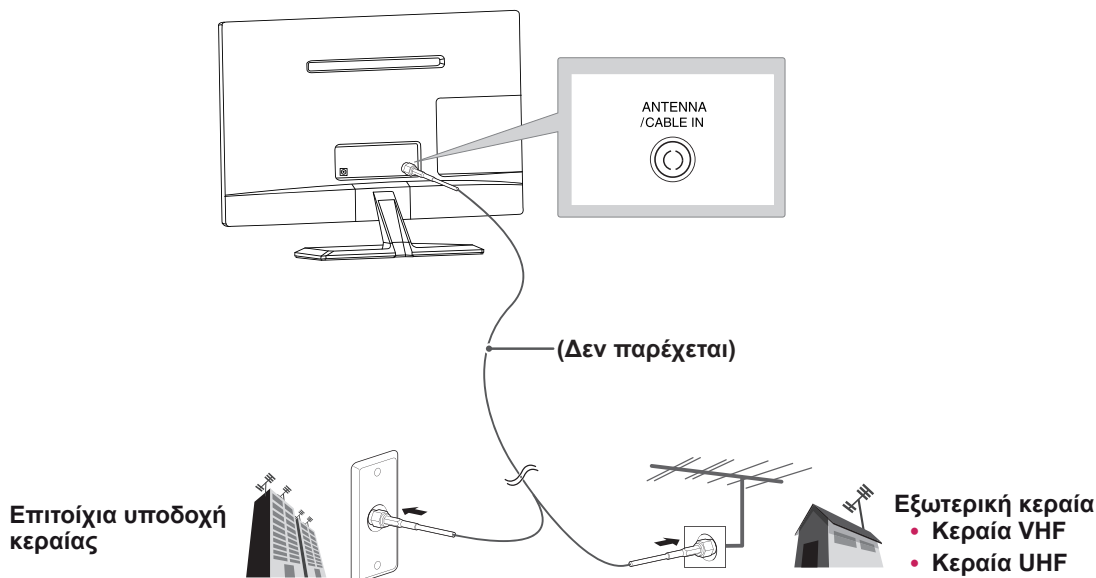
! ΣΗΜΕΙΩΣΗ

- Για να εγγράψετε ένα τηλεοπτικό πρόγραμμα σε μια συσκευή εγγραφής DVD ή VCR, βεβαιωθείτε ότι έχετε συνδέσει το καλώδιο εισόδου τηλεοπτικού σήματος στη συσκευή εγγραφής DVD ή VCR. Για περισσότερες πληροφορίες σχετικά με την εγγραφή, ανατρέξτε στο συνοδευτικό εγχειρίδιο της συνδεδεμένης συσκευής.
- Η σύνδεση εξωτερικών συσκευών ενδέχεται να διαφέρει ανάλογα με το μοντέλο.
- Μπορείτε να συνδέσετε εξωτερικές συσκευές στην τηλεόραση, ανεξάρτητα από τη σειρά της θύρας της τηλεόρασης.

Σύνδεση κεραίας

Για να παρακολουθήσετε τηλεόραση, συνδέστε μια κεραία, μια γραμμή καλωδιακής τηλεόρασης ή έναν αποκωδικοποιητή σύμφωνα με τις παρακάτω οδηγίες. Οι εικόνες ενδέχεται να μην απεικονίζουν τα κανονικά εξαρτήματα. Το καλώδιο ραδιοσυχνότητας (RF) είναι προαιρετικό.

Συνδέστε την τηλεόραση σε μια υποδοχή κεραίας στον τοίχο με ένα καλώδιο RF (75Ω).



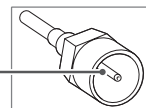
! ΣΗΜΕΙΩΣΗ

- Χρησιμοποιήστε ένα διαχωριστή σήματος για τη χρήση περισσότερων από 2 τηλεοράσεων.
- Αν η ποιότητα της εικόνας δεν είναι καλή, εγκαταστήστε έναν ενισχυτή σήματος για τη βελτίωση της ποιότητας εικόνας.
- Αν έχετε συνδέσει κεραία, αλλά η ποιότητα της εικόνας είναι χαμηλή, στρέψτε την κεραία προς τη σωστή κατεύθυνση.
- Για περισσότερες πληροφορίες σχετικά με τη σύνδεση κεραίας και καλωδίου, επισκεφτείτε τη διεύθυνση <http://AntennaWeb.org>.

! ΠΡΟΣΟΧΗ

- Προσέξτε να μην λυγίσετε τα χάλκινα σύρματα του καλωδίου RF.

Χάλκινο σύρμα



- Ακολουθήστε τις οδηγίες για να ολοκληρώσετε όλες τις συνδέσεις μεταξύ των συσκευών και έπειτα συνδέστε το καλώδιο τροφοδοσίας στην πρίζα, ώστε να μην προκαλέσετε βλάβη στην τηλεόραση.

Σύνδεση σε δέκτη HD, συσκευή αναπαραγωγής DVD ή VCR ή σε παιχνιδομηχανή

Συνδέστε το δέκτη HD, τη συσκευή αναπαραγωγής DVD, τη συσκευή VCR ή την παιχνιδομηχανή στην τηλεόραση και επιλέξτε την κατάλληλη λειτουργία εισόδου.

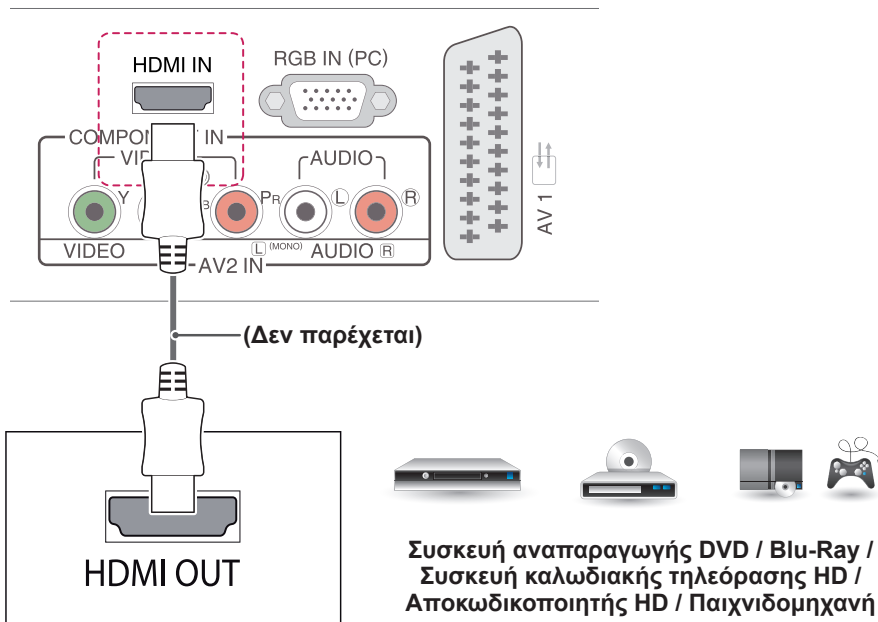
Σύνδεση HDMI

Το HDMI είναι ο καλύτερος τρόπος σύνδεσης μιας συσκευής.

Μεταδίδει τα ψηφιακά σήματα εικόνας και ήχου από μια εξωτερική συσκευή στην τηλεόραση. Συνδέστε την εξωτερική συσκευή και την τηλεόραση με το καλώδιο HDMI, όπως φαίνεται στην παρακάτω εικόνα.

! ΣΗΜΕΙΩΣΗ

- Χρησιμοποιήστε ένα υψηλής ταχύτητας καλώδιο HDMI™.
- Οι υψηλής ταχύτητας HDMI™ Καλώδια δοκιμαστεί φέρουν ένα σήμα HD έως 1080p και υψηλότερα.
- Υποστηριζόμενα φορμά ήχου HDMI: Dolby Digital, PCM (έως 192 kHz, 32 kHz / 44.1 kHz / 48 kHz / 88 kHz / 96 kHz / 176 kHz / 192 kHz, DTS δεν υποστηρίζεται.)



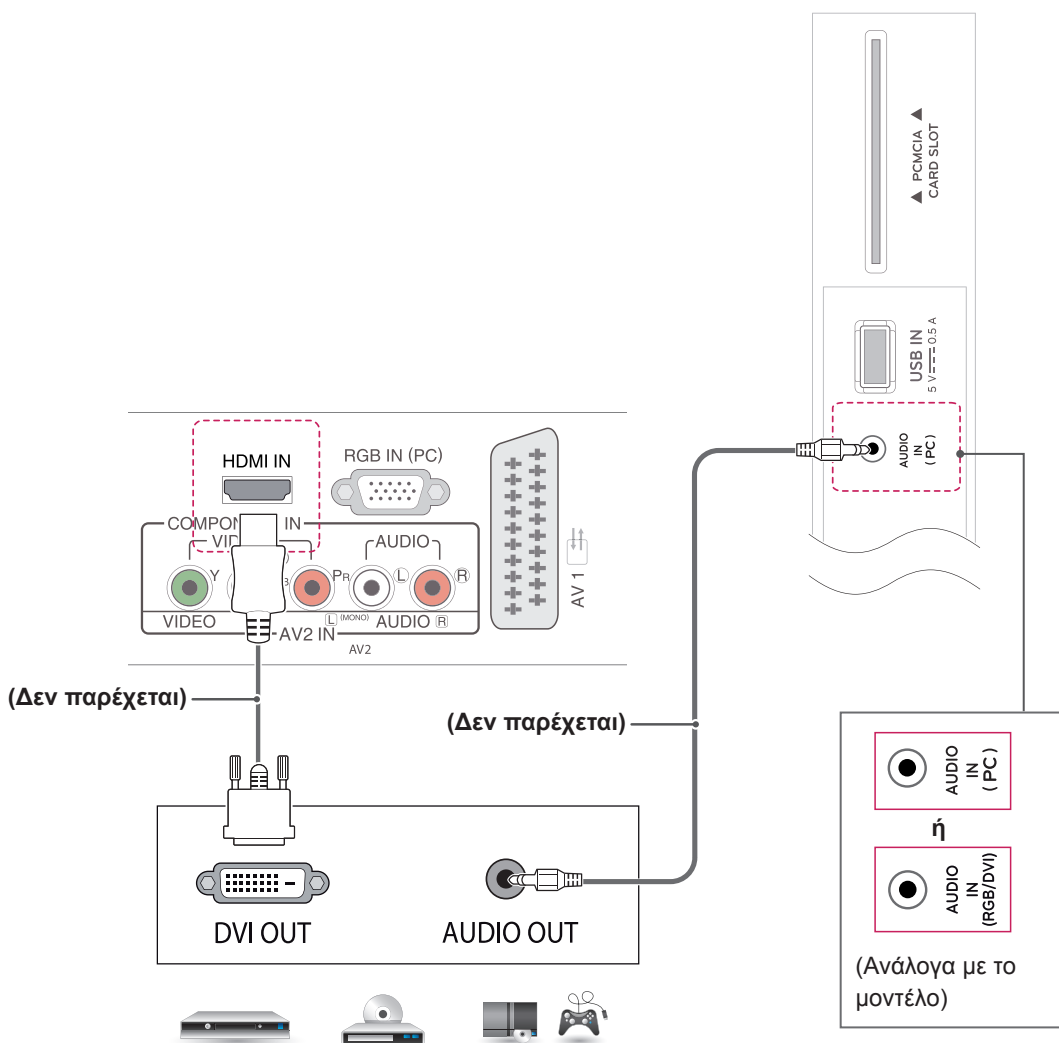
Σύνδεση HDMI σε DVI

Μεταδίδει το ψηφιακό σήμα εικόνας από μια εξωτερική συσκευή στην τηλεόραση. Συνδέστε την εξωτερική συσκευή και την τηλεόραση με το καλώδιο HDMI σε DVI, όπως φαίνεται στην παρακάτω εικόνα. Για τη μετάδοση σήματος ήχου, συνδέστε ένα προαιρετικό καλώδιο ήχου.



ΣΗΜΕΙΩΣΗ

- Αν δεν χρησιμοποιείτε προαιρετικό εξωτερικό ηχείο, συνδέστε την εξωτερική συσκευή στην τηλεόραση με το προαιρετικό καλώδιο ήχου.
- Όταν χρησιμοποιείτε το καλώδιο HDMI/DVI, υποστηρίζεται αποκλειστικά η Μονή σύνδεση.



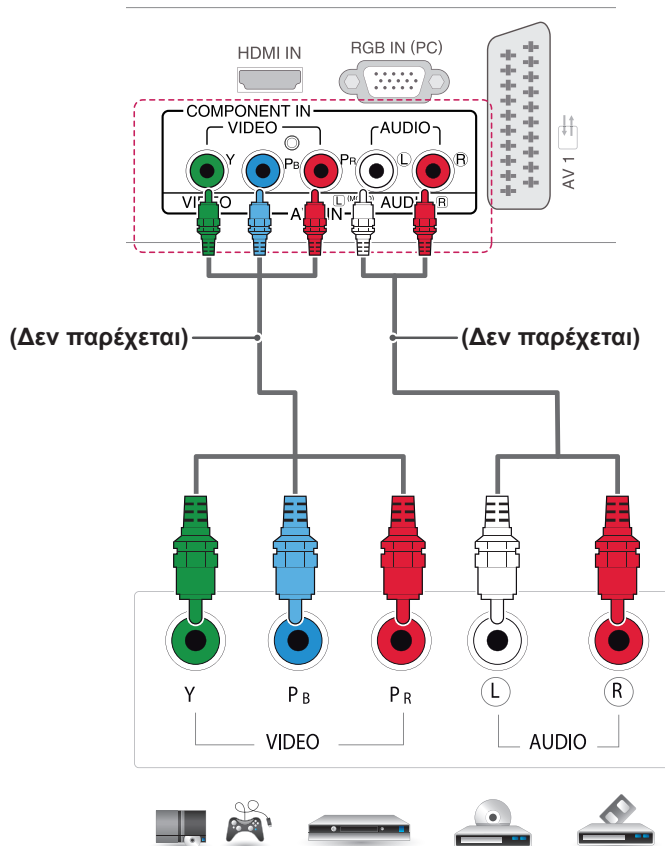
Συσκευή αναπαραγωγής DVD / Blu-Ray /
Συσκευή καλωδιακής τηλεόρασης HD /
Αποκωδικοποιητής HD / Παιχνιδομηχανή

Σύνδεση Component

Μεταδίδει τα αναλογικά σήματα εικόνας και ήχου από μια εξωτερική συσκευή στην τηλεόραση. Συνδέστε την εξωτερική συσκευή και την τηλεόραση με το καλώδιο Component, όπως φαίνεται στην παρακάτω εικόνα. Για την προβολή εικόνων με προοδευτική σάρωση, χρησιμοποιήστε το καλώδιο Component.

ΣΗΜΕΙΩΣΗ

- Αν τα καλώδια δεν έχουν συνδεθεί σωστά, η εικόνα ενδέχεται να εμφανίζεται ασπρόμαυρη ή με αλλοιωμένα χρώματα.
- **Βεβαιωθείτε ότι το καλώδιο έχει συνδεθεί στην υποδοχή του αντίστοιχου χρώματος.**

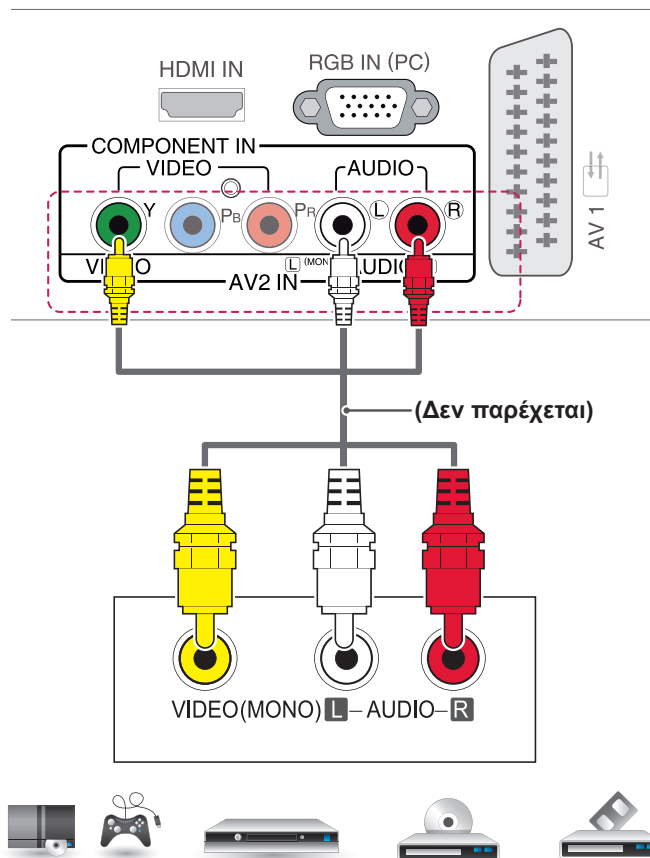


Σύνδεση Composite

Μεταδίδει τα αναλογικά σήματα εικόνας και ήχου από μια εξωτερική συσκευή στην τηλεόραση. Συνδέστε την εξωτερική συσκευή και την τηλεόραση με το καλώδιο Composite, όπως φαίνεται στην παρακάτω εικόνα.

! ΣΗΜΕΙΩΣΗ

Βεβαιωθείτε ότι το καλώδιο έχει συνδεθεί στην υποδοχή του αντίστοιχου χρώματος.



Συσκευή αναπαραγωγής DVD / Blu-Ray
/ Συσκευή καλωδιακής τηλεόρασης HD /
Αποκωδικοποιητής HD / Παιχνιδομηχανή

Σύνδεση Euro Scart

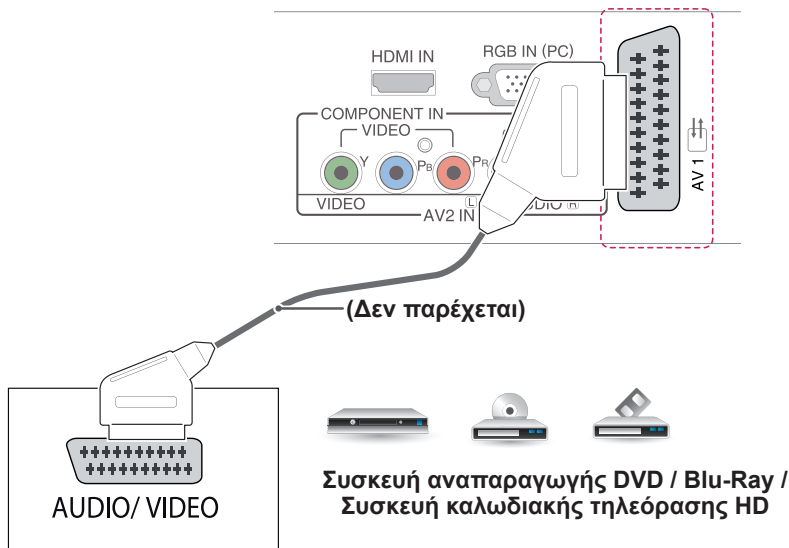
Μεταδίδει τα σήματα εικόνας και ήχου από μια εξωτερική συσκευή στην τηλεόραση. Συνδέστε την εξωτερική συσκευή και την τηλεόραση με το καλώδιο Euro Scart, όπως φαίνεται στην παρακάτω εικόνα. Για την προβολή εικόνων με προοδευτική σάρωση, χρησιμοποιήστε το καλώδιο Euro Scart.

Τύπος εξόδου	AV1 (Έξοδος TV ¹)
Τρέχουσα λειτουργία εισόδου	
Ψηφιακή τηλεόραση	Ψηφιακή τηλεόραση
Αναλογική TV	Αναλογική τηλεόραση
Component, AV, HDMI, RGB	

¹ Έξοδος TV: Έξοδος αναλογικού ή ψηφιακού σήματος τηλεόρασης.

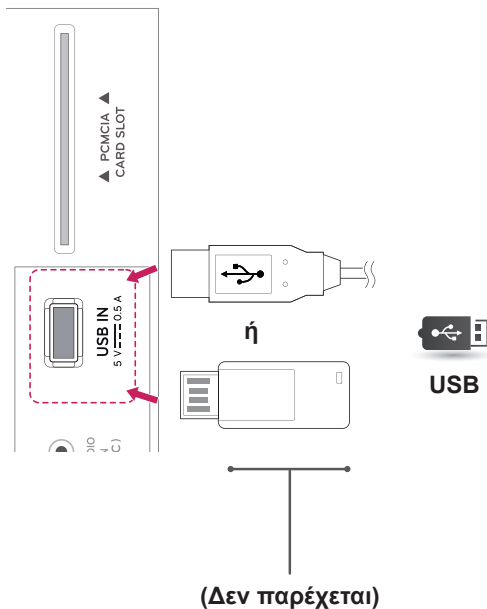
! ΣΗΜΕΙΩΣΗ

Κάθε καλώδιο Euro scart που χρησιμοποιείται πρέπει να διαθέτει θωράκιση σήματος.



Σύνδεση σε συσκευή USB

Συνδέστε μια συσκευή αποθήκευσης USB όπως μια μνήμη flash USB, έναν εξωτερικό σκληρό δίσκο, μια συσκευή αναπαραγωγής MP3 ή μια συσκευή ανάγνωσης καρτών μνήμης USB στην τηλεόραση και μεταβείτε στο μενού ΜΕΣΑ για τη χρήση διάφορων αρχείων πολυμέσων.



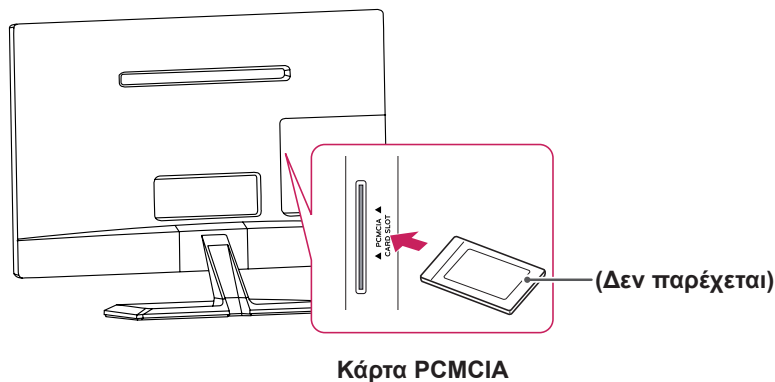
Σύνδεση σε μονάδα CI

Παρακολουθήστε κρυπτογραφημένες (συνδρομητικές) υπηρεσίες στη λειτουργία ψηφιακής τηλεόρασης. Αυτή η λειτουργία δεν είναι διαθέσιμη σε όλες τις χώρες.



ΣΗΜΕΙΩΣΗ

- Ελέγξτε αν η μονάδα CI έχει τοποθετηθεί στην υποδοχή κάρτας PCMCIA με τη σωστή κατεύθυνση. Αν δεν έχει τοποθετηθεί σωστά, μπορεί να προκαλέσει ζημιά στην τηλεόραση και στην υποδοχή κάρτας PCMCIA.
- Αν η τηλεόραση δεν υποστηρίζει εικόνα και ήχο κατά τη σύνδεση CI+ CAM, επικοινωνήστε με τον πάροχο επίγειων/καλωδιακών/δορυφορικών υπηρεσιών.



Σύνδεση σε υπολογιστή

Η τηλεόρασή σας υποστηρίζει τη δυνατότητα Plug & Play* (Τοποθέτηση και άμεση λειτουργία) και διαθέτει ενσωματωμένα ηχεία με Εικονικό Surround που αναπαράγει καθαρά τον ήχο, με ενισχυμένα μπάσα.

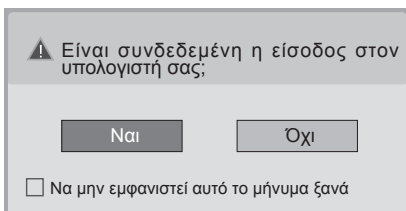
* Plug & Play: Σε αυτήν τη λειτουργία, ο υπολογιστής αναγνωρίζει μια συνδεδεμένη συσκευή που ενεργοποιείται στον υπολογιστή, χωρίς να απαιτείται διαμόρφωση της συσκευής ή επέμβαση του χρήστη.

! ΣΗΜΕΙΩΣΗ

- Για τη βέλτιστη ποιότητα εικόνας, χρησιμοποιήστε την τηλεόραση με σύνδεση HDMI.
- Αν δεν χρησιμοποιείτε κάποια προαιρετικά εξωτερικά ηχεία, συνδέστε τον υπολογιστή στην τηλεόραση με το προαιρετικό καλώδιο ήχου.
- Αν ενεργοποιήσετε την τηλεόραση όταν η θερμοκρασία της είναι χαμηλή, ενδέχεται η εικόνα στην οθόνη να τρεμοπαίζει. Αυτό είναι φυσιολογικό.
- Ενδέχεται να εμφανιστούν στην οθόνη μερικές κόκκινες, πράσινες ή μπλε κουκκίδες. Αυτό είναι φυσιολογικό.
- Συνδέστε το καλώδιο εισόδου σήματος και σφίξτε το στρίβοντας τις βίδες δεξιόστροφα.
- Μην πιέζετε την οθόνη με τα δάχτυλά σας για μεγάλο χρονικό διάστημα, διότι μπορεί να παραμορφωθεί προσωρινά η απεικόνιση στην οθόνη.
- Για να μην αποτυπωθούν μόνιμα είδωλα στην οθόνη, αποφύγετε την παρατεταμένη προβολή στατικών εικόνων. Αν είναι εφικτό, χρησιμοποιήστε προφύλαξη οθόνης.
- Όταν χρησιμοποιείτε το καλώδιο HDMI/DVI, υποστηρίζεται αποκλειστικά η Μονή σύνδεση.

! ΣΗΜΕΙΩΣΗ

- Αν θέλετε να χρησιμοποιήσετε τη λειτουργία HDMI-PC, θα πρέπει να επιλέξετε τη λειτουργία PC ως ετικέτα εισαγωγής.
- Οι **Ενδείξεις επί της οθόνης (OSD)** εμφανίζονται στην οθόνη όπως φαίνεται στην παρακάτω εικόνα.
 - » Κατά την ενεργοποίηση του προϊόντος, όταν είναι επιλεγμένη η είσοδος HDMI.
 - » Κατά την αλλαγή της εισόδου σε HDMI.



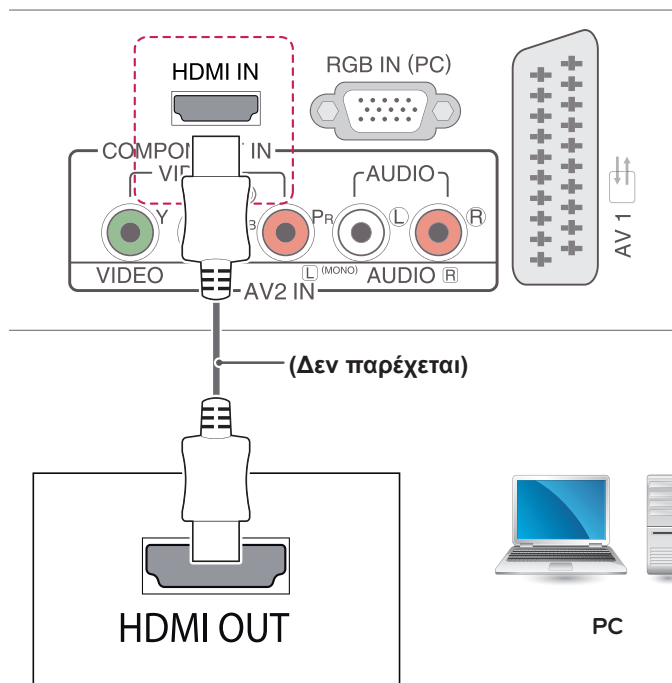
- Εάν επιλέξετε "**Ναι**", το μέγεθος και η ποιότητα της εικόνας βελτιστοποιούνται για τον υπολογιστή σας.
- Εάν επιλέξετε "**Όχι**", το μέγεθος και η ποιότητα της εικόνας βελτιστοποιούνται για τη συσκευή **AV (συσκευή αναπαραγωγής DVD, αποκωδικοποιητής, παιχνιδιομηχανή)**.
- Εάν επιλέξετε "**Να μην εμφανιστεί αυτό το μήνυμα ξανά**", αυτό το μήνυμα δεν θα εμφανιστεί ξανά μέχρι να γίνει επαναφορά των ρυθμίσεων της τηλεόρασης. Μπορείτε να αλλάξετε την επιλεγμένη τιμή πατώντας **SETTINGS s ΕΙΣΟΔΟΣ s Ετικέτα εισαγωγής**.

Σύνδεση HDMI

Μεταδίδει το ψηφιακό σήμα εικόνας και ήχου από τον υπολογιστή στην τηλεόραση. Συνδέστε τον υπολογιστή και την τηλεόραση με το καλώδιο HDMI, όπως φαίνεται στις παρακάτω εικόνες. Θα πρέπει να ορίσετε το "PC" ως ετικέτα εισαγωγής, για να συνδέσετε τον υπολογιστή με την τηλεόραση μέσω HDMI.

! ΣΗΜΕΙΩΣΗ

- Χρησιμοποιήστε καλώδιο High Speed HDMI™.
- Τα καλώδια High Speed HDMI™ μπορούν αποδεδειγμένα να μεταφέρουν σήμα HD μέχρι και 1080p (ή και παραπάνω).
- Αν θέλετε να χρησιμοποιήσετε τη λειτουργία HDMI-PC, θα πρέπει να επιλέξετε τη λειτουργία PC ή DVI ως ετικέτα εισαγωγής.
- Υποστηριζόμενα φορμά ήχου HDMI: Dolby Digital, PCM (έως 192 kHz, 32 kHz / 44.1 kHz / 48 kHz / 88 kHz / 96 kHz / 176 kHz / 192 kHz, DTS δεν υποστηρίζεται.)

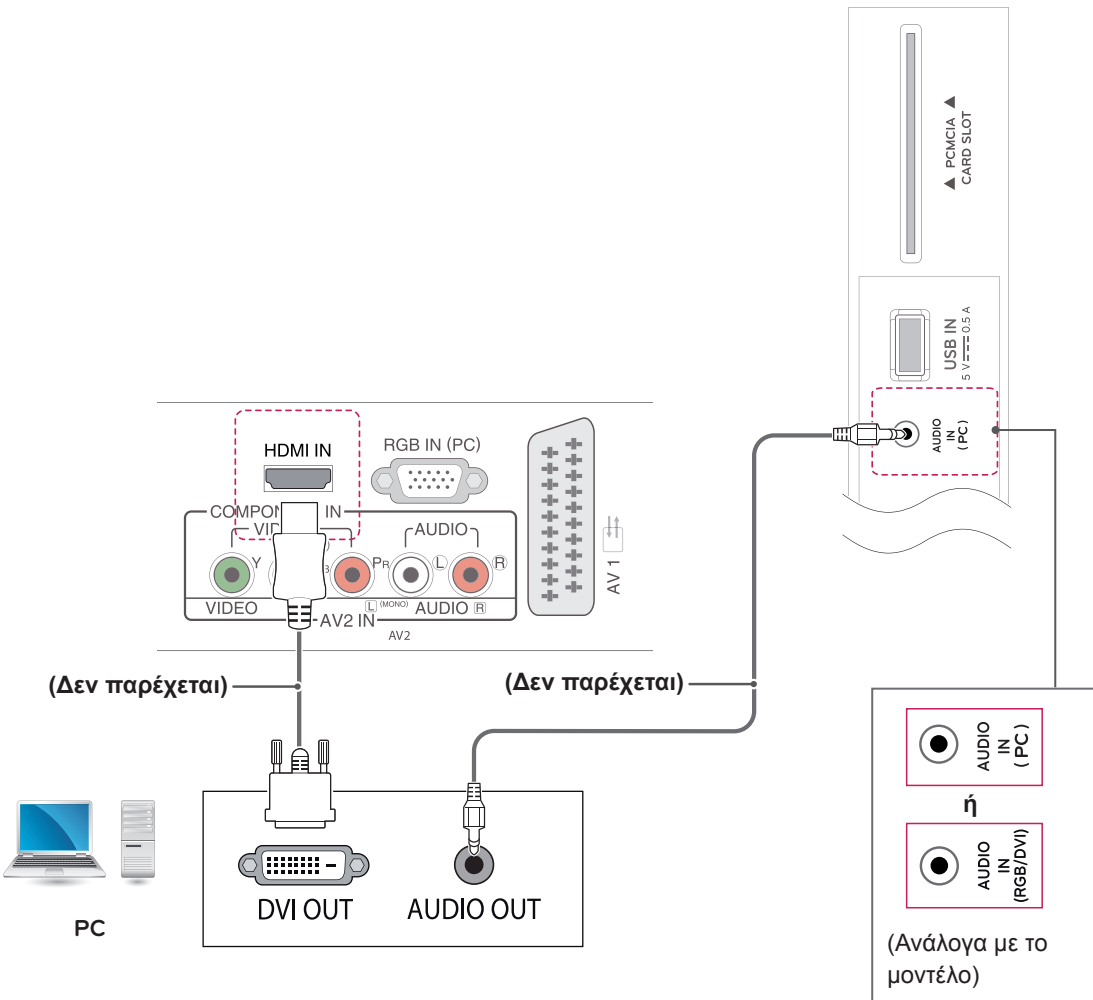


Σύνδεση HDMI σε DVI

Μεταδίδει το ψηφιακό σήμα εικόνας από έναν υπολογιστή στην τηλεόραση. Συνδέστε τον υπολογιστή και την τηλεόραση με το καλώδιο μετατροπής HDMI σε DVI, όπως φαίνεται στις παρακάτω εικόνες. Για τη μετάδοση σήματος ήχου, συνδέστε ένα προαιρετικό καλώδιο ήχου.

! ΣΗΜΕΙΩΣΗ

- Αν θέλετε να χρησιμοποιήσετε τη λειτουργία HDMI-PC, θα πρέπει να επιλέξετε τη λειτουργία DVI ως ετικέτα εισαγωγής.
- Αν δεν χρησιμοποιείτε κάποια προαιρετικά εξωτερικά ηχεία, συνδέστε τον υπολογιστή στην τηλεόραση με το προαιρετικό καλώδιο ήχου.
- Όταν χρησιμοποιείτε το καλώδιο HDMI/DVI, υποστηρίζεται αποκλειστικά η Μονή σύνδεση.



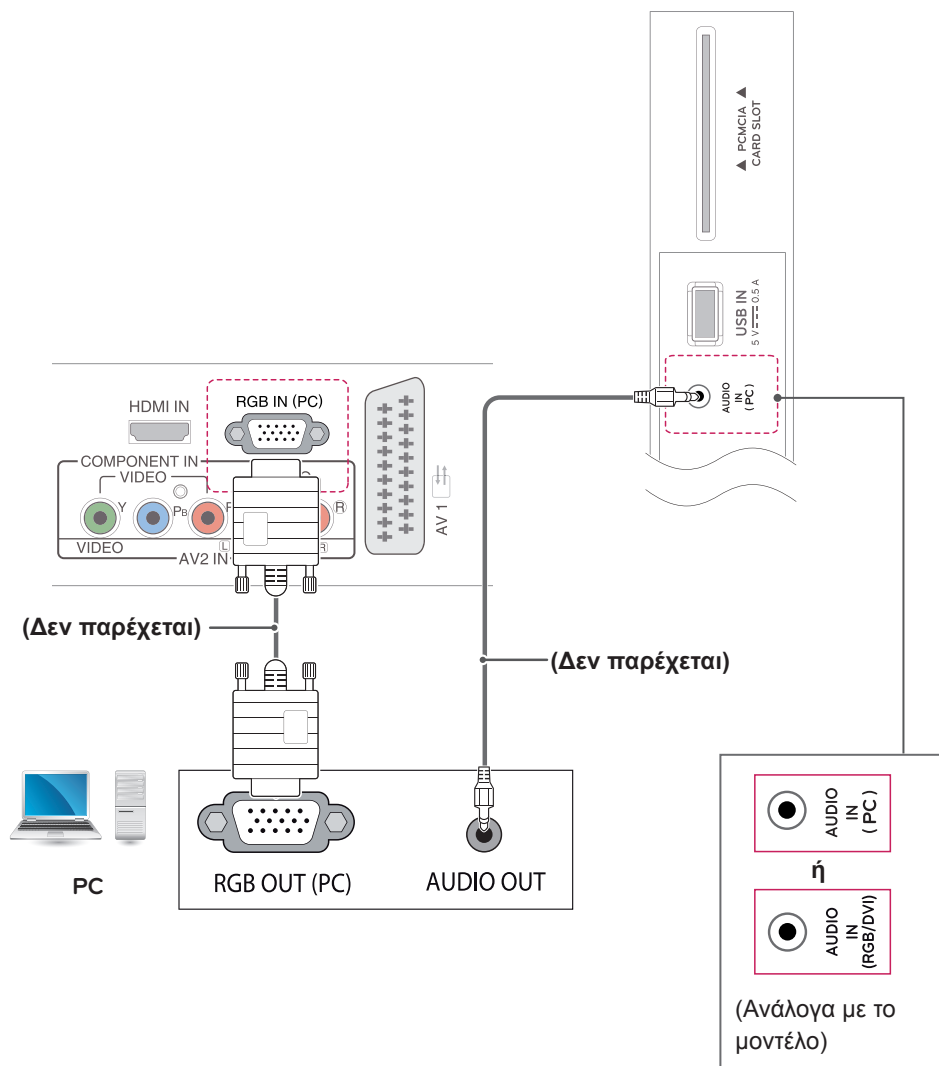
Σύνδεση RGB

Μεταδίδει το αναλογικό σήμα εικόνας από έναν υπολογιστή στην τηλεόραση. Συνδέστε τον υπολογιστή και την τηλεόραση με το καλώδιο D-sub 15 ακίδων, όπως φαίνεται στις παρακάτω εικόνες. Για τη μετάδοση σήματος ήχου, συνδέστε ένα προαιρετικό καλώδιο ήχου.



ΣΗΜΕΙΩΣΗ

Αν δεν χρησιμοποιείτε κάποια προαιρετικά εξωτερικά ηχεία, συνδέστε τον υπολογιστή στην τηλεόραση με το προαιρετικό καλώδιο ήχου.



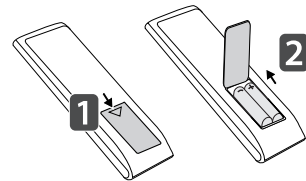
ΤΗΛΕΧΕΙΡΙΣΤΗΡΙΟ

Οι περιγραφές σε αυτό το εγχειρίδιο βασίζονται στα κουμπιά του τηλεχειριστηρίου. Διαβάστε προσεκτικά αυτό το εγχειρίδιο και χρησιμοποιήστε σωστά την τηλεόραση. Για να αντικαταστήσετε τις μπαταρίες, ανοίξτε το κάλυμμα των μπαταριών και τοποθετήστε τις νέες μπαταρίες (1,5 V AAA). Οι πόλοι ⊕ και ⊖ πρέπει να ταιριάζουν με τις ενδείξεις στο εσωτερικό της θήκης. Στη συνέχεια, κλείστε το κάλυμμα των μπαταριών. Για να αφαιρέσετε τις μπαταρίες, εκτελέστε τα βήματα τοποθέτησης με την αντίθετη σειρά.

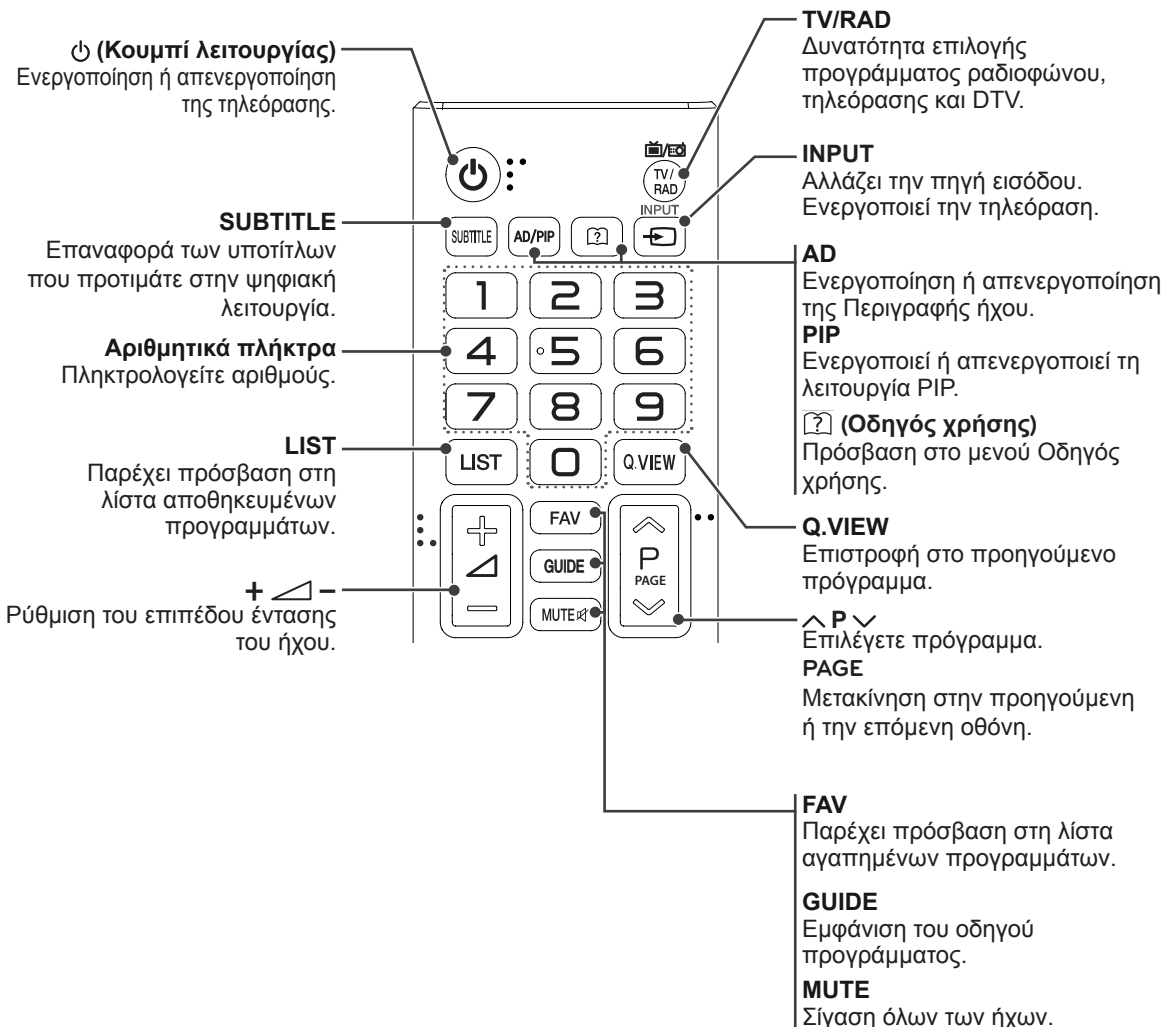


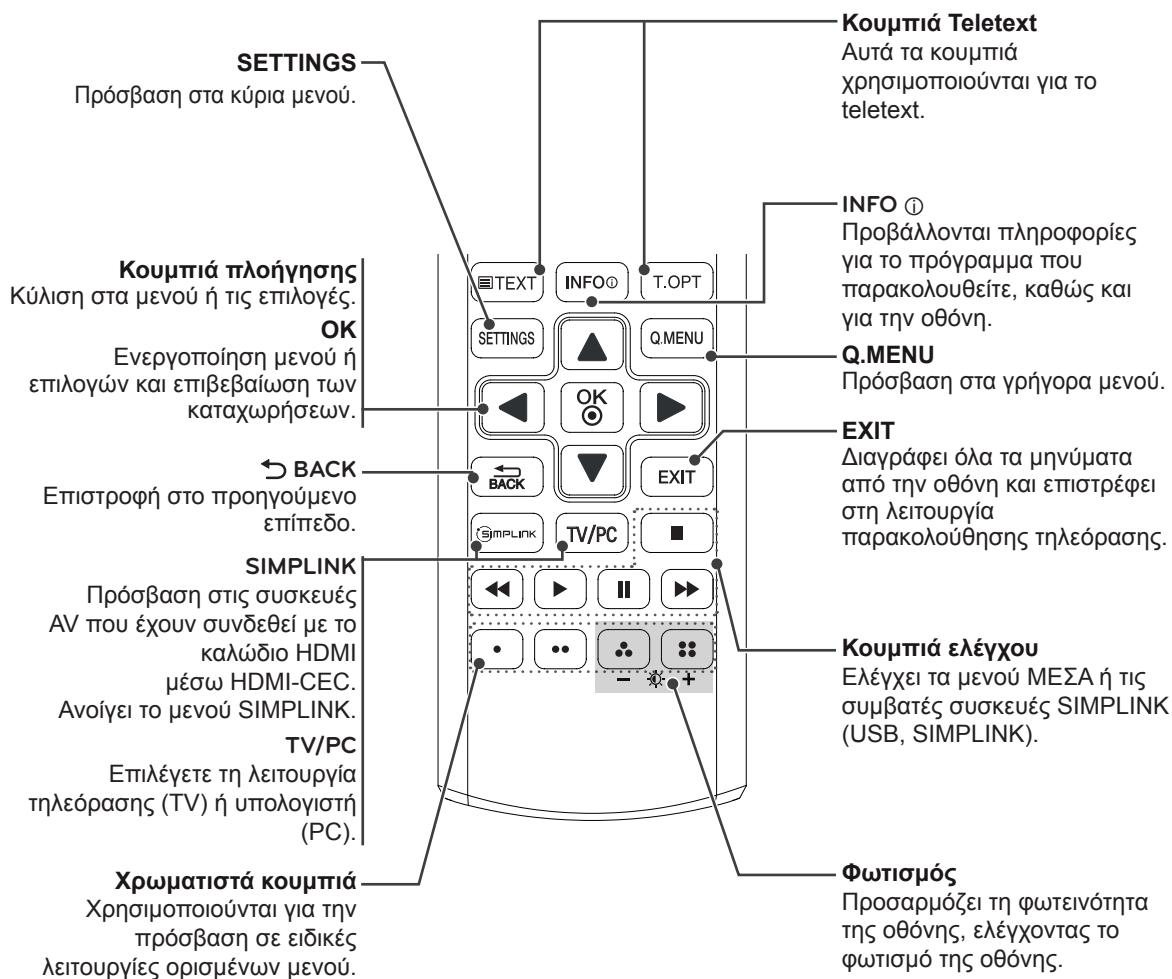
ΠΡΟΣΟΧΗ

Μην συνδυάζετε παλιές και καινούργιες μπαταρίες, καθώς υπάρχει κίνδυνος βλάβης στο τηλεχειριστήριο.



Φροντίστε να έχετε στραμμένο το τηλεχειριστήριο προς τον αισθητήρα τηλεχειρισμού της τηλεόρασης. Η εικόνα μπορεί να διαφέρει από την τηλεόρασή σας.



**ΣΗΜΕΙΩΣΗ**

Στο κανάλι MHEG, δεν μπορείτε να ρυθμίσετε το φωτισμό της οθόνης με το κίτρινο ή το μπλε πλήκτρο.

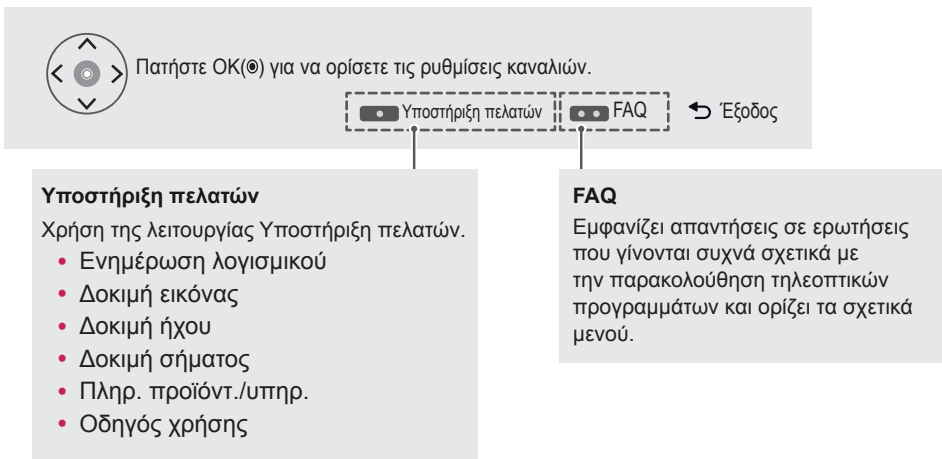
ΠΡΟΣΑΡΜΟΓΗ ΡΥΘΜΙΣΕΩΝ

Πρόσβαση στα κύρια μενού

- 1 Πατήστε **SETTINGS** για πρόσβαση στα κύρια μενού.
- 2 Πατήστε τα κουμπιά πλοήγησης, για να μεταβείτε σε ένα από τα παρακάτω μενού και πατήστε **OK**.
- 3 Πατήστε τα κουμπιά πλοήγησης, για να μεταβείτε στη ρύθμιση ή την επιλογή που θέλετε και πατήστε **OK**.
- 4 Στο τέλος, πατήστε **EXIT**. Αν θέλετε να επιστρέψετε στο προηγούμενο μενού, πατήστε **↶ BACK**.

ΕΙΚΟΝΑ	Ρύθμιση του μεγέθους, της ποιότητας ή του εφέ εικόνας.
ΗΧΟΣ	Ρύθμιση της ποιότητας, του εφέ ή της έντασης του ήχου.
ΡΥΘΜΙΣΗ	Ρύθμιση και επεξεργασία προγραμμάτων.
ΩΡΑ	Ρύθμιση της ώρας, της ημερομηνίας ή της λειτουργίας χρονοδιακόπτη.
ΚΛΕΙΔΩΜΑ	Κλειδωμα ή ξεκλειδωμα των καναλιών και των προγραμμάτων.
ΕΠΙΛΟΓΗ	Προσαρμογή των γενικών ρυθμίσεων.
ΕΙΣΟΔΟΣ	Προβολή των πηγών εισόδου με τις ετικέτες τους.
ΜΕΣΑ	Χρήση της ενσωματωμένης λειτουργίας πολυμέσων.

- Πατήστε το **ΚΟΚΚΙΝΟ** κουμπί για πρόσβαση στα μενού **Υποστήριξη πελατών**.
- Πατήστε το **ΠΡΑΣΙΝΟ** κουμπί για πρόσβαση στα μενού **FAQ**.



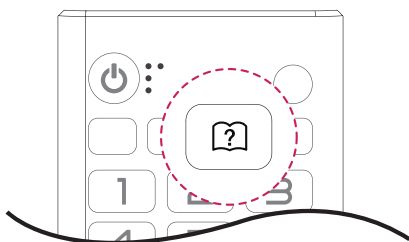
ΧΡΗΣΗ ΤΟΥ ΟΔΗΓΟΥ ΧΡΗΣΗΣ

Πρόσβαση στο μενού Οδηγός χρήσης

Χρήση του μενού της τηλεόρασης

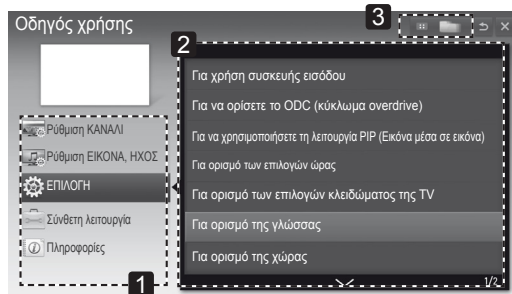
- 1 Πατήστε **SETTINGS** για πρόσβαση στα κύρια μενού.
- 2 Πατήστε το **ΚΟΚΚΙΝΟ** κουμπί για πρόσβαση στα μενού **Υποστήριξη πελατών**.
- 3 Πατήστε το κουμπί πλοήγησης, για να μεταβείτε στον **Οδηγό χρήσης** και πατήστε **OK**.
- 4 Πατήστε τα κουμπιά πλοήγησης, για να μεταβείτε στην επιλογή που θέλετε, και πατήστε **OK**.
- 5 Στο τέλος, πατήστε **EXIT**. Αν θέλετε να επιστρέψετε στο προηγούμενο μενού, πατήστε **BACK**.

Χρήση του τηλεχειριστηρίου

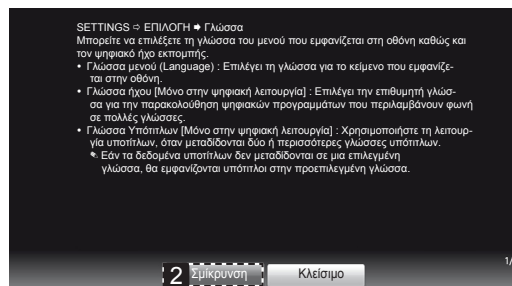
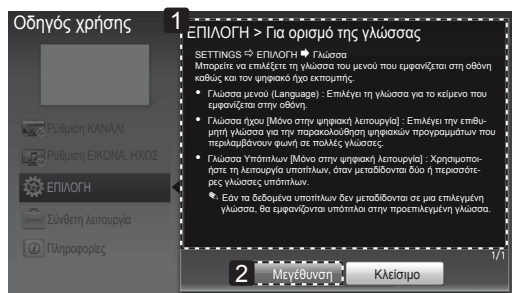


- 1 Πατήστε **[?]** (**ΟΔΗΓΟΣ ΧΡΗΣΗΣ**) για πρόσβαση στα μενού **Οδηγός χρήσης**.
- 2 Πατήστε τα κουμπιά πλοήγησης, για να μεταβείτε στην επιλογή που θέλετε, και πατήστε **OK**.
- 3 Στο τέλος, πατήστε **EXIT**. Αν θέλετε να επιστρέψετε στο προηγούμενο μενού, πατήστε **BACK**.

- Η εικόνα μπορεί να διαφέρει από την τηλεόρασή σας.



- 1 Επιτρέπει την επιλογή της κατηγορίας που θέλετε.
- 2 Επιτρέπει την επιλογή του στοιχείου που θέλετε. Μπορείτε να χρησιμοποιήσετε τα κουμπιά **^/∨** για μετακίνηση μεταξύ των σελίδων.
- 3 Επιτρέπει την εμφάνιση της περιγραφής της λειτουργίας που θέλετε από το ευρετήριο.



- 1 Εμφανίζει την περιγραφή του επιλεγμένου μενού. Μπορείτε να χρησιμοποιήσετε τα κουμπιά **^/∨** για μετακίνηση μεταξύ των σελίδων.
- 2 Μεγεθύνει ή σμικρύνει την εικόνα στην οθόνη.

ΣΥΝΤΗΡΗΣΗ

Καθαρισμός της τηλεόρασης

Καθαρίζετε τακτικά την τηλεόραση για τη διατήρηση της βέλτιστης απόδοσης και την παράταση της διάρκειας ζωής του προϊόντος.



ΠΡΟΣΟΧΗ

- Βεβαιωθείτε ότι έχετε απενεργοποιήσει την τηλεόραση και ότι έχετε αποσυνδέσει πρώτα το καλώδιο τροφοδοσίας και όλα τα άλλα καλώδια.
- Όταν δεν χρησιμοποιείτε την τηλεόραση για μεγάλο χρονικό διάστημα, αποσυνδέστε το καλώδιο τροφοδοσίας από την πρίζα, προκειμένου να αποφύγετε ενδεχόμενη ζημιά από κεραυνούς ή από αυξομειώσεις της ηλεκτρικής τάσης.

Οθόνη και πλαίσιο

Για να απομακρύνετε τη σκόνη, σκουπίστε την επιφάνεια με ένα στεγνό και μαλακό πανί.

Για να απομακρύνετε την έντονη βρομιά, σκουπίστε την επιφάνεια με ένα μαλακό πανί, το οποίο έχετε βρέξει ελαφρώς με καθαρό νερό ή ήπιο καθαριστικό διάλυμα. Στη συνέχεια, σκουπίστε αμέσως την επιφάνεια με ένα καθαρό, στεγνό πανί.



ΠΡΟΣΟΧΗ

- Μην πιέζετε, τρίβετε ή χτυπάτε την επιφάνεια της οθόνης με τα νύχια σας ή με αιχμηρά αντικείμενα, καθώς ενδέχεται να γρατσουνιστεί η οθόνη ή να παραμορφωθεί η εικόνα.
- Μην χρησιμοποιείτε χημικά όπως κερί, βενζίνη, οινόπνευμα, διαλυτικά, εντομοκτόνα, αποσμητικά σπρέι ή λιπαντικά, καθώς ενδέχεται να καταστρέψουν το φινιρίσμα της οθόνης και να αλλοιώσουν τα χρώματα.

Έπιπλο και βάση

Για να απομακρύνετε τη σκόνη, σκουπίστε το έπιπλο με ένα στεγνό και μαλακό πανί.

Για να απομακρύνετε την έντονη βρομιά, σκουπίστε το έπιπλο με ένα μαλακό πανί το οποίο έχετε βρέξει ελαφρώς με καθαρό νερό ή νερό που περιέχει μικρή ποσότητα ήπιου καθαριστικού.



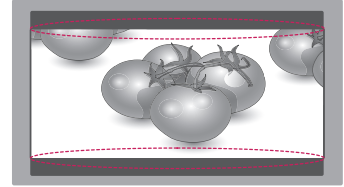
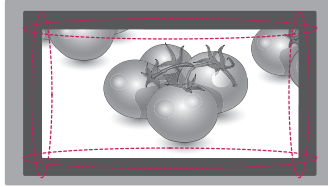
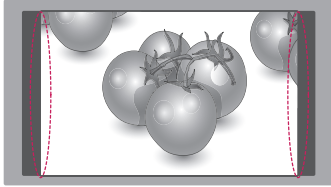
ΠΡΟΣΟΧΗ

- Μην πεκάζετε υγρά στην επιφάνεια της τηλεόρασης. Αν εισέλθει νερό στο εσωτερικό της τηλεόρασης, ενδέχεται να προκληθεί πυρκαγιά, ηλεκτροπληξία ή δυσλειτουργία.
- Μην χρησιμοποιείτε χημικά, γιατί υπάρχει κίνδυνος φθοράς στην επιφάνεια.

Καλώδιο τροφοδοσίας

Να απομακρύνετε τακτικά τη συσσωρευμένη σκόνη ή βρομιά από το καλώδιο τροφοδοσίας.

Καταπολέμηση του φαινομένου "μόνιμης αποτύπωσης εικόνων" στην οθόνη της τηλεόρασής σας



- Αν μια στατική εικόνα εμφανίζεται στην οθόνη της τηλεόρασής σας για μεγάλο χρονικό διάστημα, αποτυπώνεται και προκαλεί μόνιμη παραμόρφωση στην οθόνη. Αυτό το φαινόμενο ονομάζεται "διατήρηση ίχνους εικόνας" (burn-in) και δεν καλύπτεται από την εγγύηση.
- Αν η αναλογία εικόνας της τηλεόρασης έχει ρυθμιστεί σε 4:3 για μεγάλο χρονικό διάστημα, ενδέχεται να αποτυπωθεί μόνιμα κάποια εικόνα στην πανοραμική περιοχή της οθόνης.
- Αποφύγετε την προβολή στατικών εικόνων στην οθόνη της τηλεόρασης για μεγάλο χρονικό διάστημα (2 ή περισσότερες ώρες για τηλεοράσεις LCD), προκειμένου να μην αποτυπωθούν μόνιμα στην οθόνη.

ΑΝΤΙΜΕΤΩΠΙΣΗ ΠΡΟΒΛΗΜΑΤΩΝ

Γενικά

Πρόβλημα	Ανάλυση
Δεν είναι δυνατός ο χειρισμός της τηλεόρασης με το τηλεχειριστήριο.	<ul style="list-style-type: none"> • Ελέγξτε τον αισθητήρα τηλεχειρισμού του προϊόντος και προσπαθήστε ξανά. • Ελέγξτε αν υπάρχουν εμπόδια μεταξύ του προϊόντος και του τηλεχειριστηρίου. • Ελέγξτε αν οι μπαταρίες λειτουργούν και αν έχουν τοποθετηθεί σωστά (+ στο ⊕, - στο ⊖).
Δεν εμφανίζεται εικόνα και δεν ακούγεται ήχος.	<ul style="list-style-type: none"> • Ελέγξτε αν το προϊόν είναι ενεργοποιημένο. • Ελέγξτε αν το καλώδιο τροφοδοσίας είναι συνδεδεμένο στην πρίζα. • Συνδέστε άλλα προϊόντα, για να ελέγξετε αν έχει πρόβλημα η πρίζα.
Η τηλεόραση απενεργοποιείται ξαφνικά.	<ul style="list-style-type: none"> • Ελέγξτε τις ρυθμίσεις τροφοδοσίας. Ενδέχεται να διακόπηκε η τροφοδοσία. • Ελέγξτε αν έχει ενεργοποιηθεί η αυτόματη αναστολή λειτουργίας στις ρυθμίσεις ώρας. • Αν δεν υπάρχει σήμα ενώ είναι ενεργοποιημένη η τηλεόραση, η τηλεόραση θα απενεργοποιηθεί αυτόματα έπειτα από 15 λεπτά αδράνειας.

ΠΡΟΔΙΑΓΡΑΦΕΣ

	Digital TV	Analogue TV
Σύστημα τηλεόρασης	DVB-T DVB-C	PAL/SECAM B/G/D/K PAL-I/I', SECAM L/L' ²
Κάλυψη προγραμμάτων	VHF, UHF	VHF: E2 έως E12, UHF: E21 έως E69, CATV: S1 έως S21, HYPER: S21 έως S47
Μέγιστος αριθμός προγραμμάτων που μπορούν να αποθηκευτούν	1,500	

1 Μόνο σε μοντέλα που υποστηρίζουν τη λειτουργία DVB-T2

2 Εξαιρούνται οι Σκανδιναβικές χώρες (Δανία, Φινλανδία, Νορβηγία και Σουηδία)

Οθόνη	Τύπος οθόνης	Μέγεθος ορατής διαγωνίου : 55 cm [22]
	Βήμα pixel	0,349 mm (οριζόντια) x 0,349 mm (κάθετα)
Σήμα εικόνας	Μέγιστη ανάλυση	1366 × 768 @ 60 Hz
	Συνιστώμενη ανάλυση	1366 × 768 @ 60 Hz
	Οριζόντια συχνότητα	30 kHz έως 61 kHz
	Κατακόρυφη συχνότητα	56 Hz έως 75 Hz
	Τύπος συγχρονισμού	Ξεχωριστός συγχρονισμός, ψηφιακός
Υποδοχή εισόδου		TV, Αναλογική D-Sub, Είσοδος ήχου από PC, Component, AV1(SCART), AV2(CVBS), HDMI, USB, PCMCIA, RS-232C
Ισχύς	Ονομαστική τάση	19 V --- 1,6 A
	Κατανάλωση ενέργειας	Σε λειτουργία: 30 W (τυπ.) Εκτός λειτουργίας ≤ 0,4 W
Τροφοδοτικό AC/DC		Κατασκευαστής: Lien Chang, Μοντέλο LCAP16A-E, LCAP25A Κατασκευαστής: Honor, Μοντέλο ADS-40SG-19-2 19032G
Κλίση	Εύρος κλίσης	-5 έως 20°
Διαστάσεις (πλάτος x βάθος x ύψος) Βάρος	Με τη βάση	
	512,6 mm x 180,9 mm x 388,7 mm 3,4 kg	
	Χωρίς τη βάση	
	512,6 mm x 63,1 mm x 315,6 mm 3,2 kg	
Περιβαλλοντικές συνθήκες	Θερμοκρασία λειτουργίας	10°C έως 35°C
	Υγρασία λειτουργίας	20% έως 80%
	Θερμοκρασία αποθήκευσης	-10 °C έως 60 °C
	Υγρασία αποθήκευσης	5 % έως 90 %

Οι αναφερόμενες προδιαγραφές του προϊόντος ενδέχεται να αλλάξουν χωρίς προειδοποίηση, σε περίπτωση αναβάθμισης των λειτουργιών του προϊόντος.

Υποστηριζόμενη λειτουργία RGB (PC) / HDMI (PC)

Ανάλυση	Οριζόντια συχνότητα (kHz)	Κατακόρυφη συχνότητα (Hz)
720 x 400	31,468	70,080
640 x 480	31,469	59,940
640 x 480	37,500	75,000
800 x 600	37,879	60,317
800 x 600	46,875	75,000
1024 x 768	48,363	60,004
1024 x 768	60,023	75,029
1280 x 800	49,702	59,810
1366 x 768	47,717	59,790

**ΣΗΜΕΙΩΣΗ**

Η βέλτιστη ανάλυση οθόνης είναι 1366 X 768 @ 60 Hz. Ο βέλτιστος χρονισμός σε κάθε λειτουργία είναι η κατακόρυφη συχνότητα 60Hz.

Υποστηριζόμενη λειτουργία Component

Ανάλυση	Οριζόντια συχνότητα (kHz)	Κατακόρυφη συχνότητα (Hz)
720 x 480	15,730	59,940
720 x 480	15,750	60,000
720 x 576	15,625	50,000
720 x 480	31,470	59,940
720 x 480	31,500	60,000
720 x 576	31,250	50,000
1280 x 720	44,960	59,940
1280 x 720	45,000	60,000
1280 x 720	37,500	50,000
1920 x 1080	33,720	59,940
1920 x 1080	33,750	60,000
1920 x 1080	28,125	50,000
1920 x 1080	56,250	50,000
1920 x 1080	67,432	59,940
1920 x 1080	67,500	60,000

Υποστηριζόμενη λειτουργία HDMI (DTV)

Ανάλυση	Οριζόντια συχνότητα (kHz)	Κατακόρυφη συχνότητα (Hz)
720 x 480	31,469 31,500	59,940 60,000
720 x 576	31,250	50,000
1280 x 720	37,500	50,000
1280 x 720	44,960 45,000	59,940 60,000
1920 x 1080	33,720 33,750	59,940 60,000
1920 x 1080	28,125	50,000
1920 x 1080	27,000	24,000
1920 x 1080	33,750	30,000
1920 x 1080	56,250	50,000
1920 x 1080	67,430 67,500	59,940 60,000

Πληροφορίες σύνδεσης θύρας Component

Θύρες Component στην τηλεόραση	Y	P _B	P _R

Θύρες εξόδου εικόνας στη συσκευή αναπαραγωγής DVD	Y	P _B	P _R
	Y	B-Y	R-Y
	Y	Cb	Cr
	Y	Pb	Pr

! ΣΗΜΕΙΩΣΗ

- Μην αφήνετε μια στατική εικόνα στην οθόνη για παρατεταμένο χρονικό διάστημα. Η στατική εικόνα μπορεί να αποτυπωθεί μόνιμα στην οθόνη. Όταν μπορείτε, χρησιμοποιήστε την προφύλαξη οθόνης.
- Στη λειτουργία υπολογιστή, ενδέχεται να υπάρχει θόρυβος λόγω της ανάλυσης, του κάθετου πλέγματος, της αντίθεσης ή της φωτεινότητας. Αλλάξτε την ανάλυση στη λειτουργία του υπολογιστή ή αλλάξτε το ρυθμό ανανέωσης δίνοντας άλλη τιμή. Εναλλακτικά, ρυθμίστε τη φωτεινότητα και την αντίθεση από το μενού, μέχρι να γίνει ευκρινής η εικόνα. Αν ο ρυθμός ανανέωσης της κάρτας γραφικών του υπολογιστή δεν μπορεί να αλλάξει, αλλάξτε την κάρτα γραφικών ή συμβουλευτείτε τον κατασκευαστή της.
- Η κυματομορφή εισόδου συγχρονισμού για τις οριζόντιες και τις κατακόρυφες συχνότητες είναι διαφορετική.
- Συνδέστε το καλώδιο σήματος από τη θύρα εξόδου τηλεοπτικού σήματος του υπολογιστή στη θύρα RGB (PC) της τηλεόρασης ή το καλώδιο σήματος από τη θύρα εξόδου HDMI του υπολογιστή στη θύρα HDMI IN της τηλεόρασης.
- Συνδέστε το καλώδιο ήχου από τον υπολογιστή στην είσοδο ήχου της τηλεόρασης. (Τα καλώδια ήχου δεν παρέχονται με την τηλεόραση).
- Αν χρησιμοποιείτε κάρτα ήχου, ρυθμίστε κατάλληλα τον ήχο του υπολογιστή.
- Εάν η κάρτα γραφικών του ηλεκτρονικού υπολογιστή δεν εκπέμπει αναλογικά και ψηφιακά σήματα RGB ταυτόχρονα, συνδέστε μόνο το RGB ή μόνο το HDMI IN, για να εμφανιστεί το σήμα του ηλεκτρονικού υπολογιστή στην τηλεόραση.
- Εάν η κάρτα γραφικών του ηλεκτρονικού υπολογιστή δεν εκπέμπει αναλογικά και ψηφιακά σήματα RGB ταυτόχρονα, ρυθμίστε την τηλεόραση είτε σε RGB είτε σε HDMI. (Η άλλη κατάσταση λειτουργίας είναι η ρύθμιση για Τοποθέτηση και άμεση λειτουργία (Plug and Play) από την τηλεόραση).
- Αν χρησιμοποιείτε καλώδιο HDMI σε DVI, η λειτουργία DOS ίσως να μην λειτουργεί, ανάλογα με την κάρτα γραφικών που έχετε.
- Αν το καλώδιο RGB-PC που χρησιμοποιείτε είναι υπερβολικά μακρύ, μπορεί να δημιουργηθεί παρεμβολή με την οθόνη. Συνιστάται η χρήση καλωδίου με μήκος μικρότερο από 5m. Έτσι θα απολαμβάνετε άριστη ποιότητα εικόνας.

ΚΩΔΙΚΟΙ ΠΛΗΚΤΡΩΝ

- Αυτή η λειτουργία δεν είναι διαθέσιμη σε όλα τα μοντέλα.

Κώδικας (Δεκαεξαδικός)	Λειτουργία	Σημείωση	Κώδικας (Δεκαεξαδικός)	Λειτουργία	Σημείωση
00	CH +, PR +	Κουμπί τηλεχειριστηρίου	4C	List, - (Μόνο ATSC)	Κουμπί τηλεχειριστηρίου
01	CH -, PR -	Κουμπί τηλεχειριστηρίου	50	TV/PC	Κουμπί τηλεχειριστηρίου
02	Αύξηση έντασης ήχου	Κουμπί τηλεχειριστηρίου	53	Λίστα	Κουμπί τηλεχειριστηρίου
03	Μείωση έντασης ήχου	Κουμπί τηλεχειριστηρίου	5B	Έξοδος	Κουμπί τηλεχειριστηρίου
06	> (πλήκτρο βέλους / δεξί πλήκτρο)	Κουμπί τηλεχειριστηρίου	60	PIP(AD)	Κουμπί τηλεχειριστηρίου
07	> (πλήκτρο βέλους / αριστερό πλήκτρο)	Κουμπί τηλεχειριστηρίου	61	Μπλε	Κουμπί τηλεχειριστηρίου
08	Λειτουργία	Κουμπί τηλεχειριστηρίου	63	Κίτρινο	Κουμπί τηλεχειριστηρίου
09	Mute	Κουμπί τηλεχειριστηρίου	71	Πράσινο	Κουμπί τηλεχειριστηρίου
0B	Input	Κουμπί τηλεχειριστηρίου	72	Κόκκινο	Κουμπί τηλεχειριστηρίου
0E	SLEEP	Κουμπί τηλεχειριστηρίου	79	Ratio / Aspect Ratio (Αναλογία / Αναλογία Οθόνης)	Κουμπί τηλεχειριστηρίου
0F	Τηλεόραση, Τηλεόραση/ Ραδιόφωνο	Κουμπί τηλεχειριστηρίου	91	AD (Περιγραφή ήχου)	Κουμπί τηλεχειριστηρίου
10 - 19	Αριθμητικά πλήκτρα 0 - 9	Κουμπί τηλεχειριστηρίου	99	Αυτόματη διαμόρφωση	Κουμπί τηλεχειριστηρίου
1A	Q.View / Φλασμπάκ	Κουμπί τηλεχειριστηρίου	7A	Οδηγός χρήσης	Κουμπί τηλεχειριστηρίου
1E	FAV (Αγαπημένο κανάλι)	Κουμπί τηλεχειριστηρίου	7C	Smart / Αρχική σελίδα	Κουμπί τηλεχειριστηρίου
20	Text (Teletext)	Κουμπί τηλεχειριστηρίου	7E	SIMPLINK	Κουμπί τηλεχειριστηρίου
21	T. Opt (Επιλογή Teletext)	Κουμπί τηλεχειριστηρίου	8E	▶▶ (Προώθηση)	Κουμπί τηλεχειριστηρίου
28	Επιστροφή (BACK)	Κουμπί τηλεχειριστηρίου	8F	◀◀ (Προς τα πίσω)	Κουμπί τηλεχειριστηρίου
30	Λειτουργία AV (Ήχος / Εικόνα)	Κουμπί τηλεχειριστηρίου	AA	Πληροφορίες	Κουμπί τηλεχειριστηρίου
39	Λεζάντες / Υπότιτλοι	Κουμπί τηλεχειριστηρίου	AB	Οδηγός προγράμματος	Κουμπί τηλεχειριστηρίου
40	Λ (Πλήκτρο βέλους / Επάνω κατεύθυνση)	Κουμπί τηλεχειριστηρίου	B0	▶ (Αναπαραγωγή)	Κουμπί τηλεχειριστηρίου
41	V (Πλήκτρο βέλους / Κάτω κατεύθυνση)	Κουμπί τηλεχειριστηρίου	B1	■ (Διακοπή / Ζωντανή τηλεόραση)	Κουμπί τηλεχειριστηρίου
42	My Apps	Κουμπί τηλεχειριστηρίου	BA	(Πάγωμα εικόνας / Αργή αναπαραγωγή / Παύση)	Κουμπί τηλεχειριστηρίου
43	Μενού / Ρυθμίσεις	Κουμπί τηλεχειριστηρίου	BD	● (REC)	Κουμπί τηλεχειριστηρίου
44	OK / Enter	Κουμπί τηλεχειριστηρίου	DC	3D	Κουμπί τηλεχειριστηρίου
45	Q.Menu	Κουμπί τηλεχειριστηρίου	9F	Εφαρμ. / *	Κουμπί τηλεχειριστηρίου

* Ο κωδικός πλήκτρου 4C (0x4C) είναι διαθέσιμος στα μοντέλα ATSC/ISDB που χρησιμοποιούν κύριο/ δευτερεύον κανάλι.

(Για Νότια Κορέα, Ιαπωνία, Βόρεια Αμερική, Λατινική Αμερική εκτός από τα μοντέλα της Κολομβίας)

ΡΥΘΜΙΣΗ ΕΞΩΤΕΡΙΚΗΣ ΣΥΣΚΕΥΗΣ ΕΛΕΓΧΟΥ

- Η εικόνα μπορεί να διαφέρει από την τηλεόρασή σας.

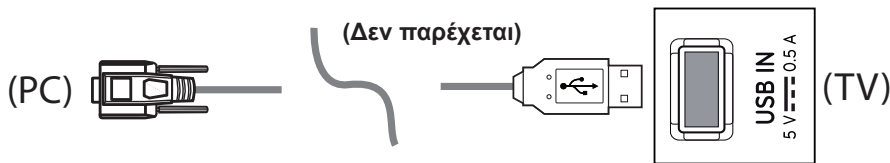
Συνδέστε το βύσμα του μετατροπέα USB to Serial/RS-232C σε μια εξωτερική συσκευή ελέγχου (π.χ. υπολογιστή ή οπτικοακουστικό σύστημα ελέγχου) για να ελέγχετε εξωτερικά τις λειτουργίες του προϊόντος.

Σημείωση: Ο τύπος της θύρας ελέγχου στην τηλεόραση μπορεί να διαφέρει μεταξύ των σειρών μοντέλων.

- * Επισημαίνεται ότι δεν υποστηρίζουν όλα τα μοντέλα το συγκεκριμένο τύπο συνδεσιμότητας.
- * Δεν παρέχεται καλώδιο.

Μετατροπέας USB to Serial με καλώδιο USB

Τύπος USB



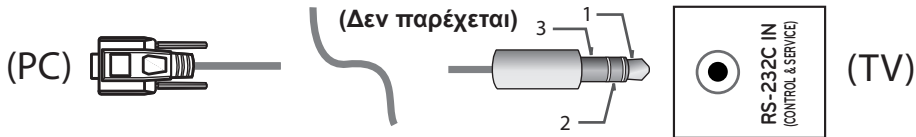
- Η τηλεόραση LG υποστηρίζει το μετατροπέα USB to serial με τσιπ PL2303 (Vendor ID: 0x0557, Product ID: 0x2008) που δεν κατασκευάζεται ούτε διατίθεται από την LG.
- Μπορείτε να τον αγοράσετε από καταστήματα υπολογιστών που διαθέτουν αξεσουάρ για επαγγελματίες τεχνικούς πληροφορικής.

RS-232C με καλώδιο RS-232C (παλιότερη έκδοση)

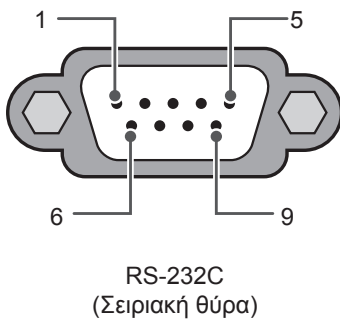
Τύπος βύσματος τηλεφώνου

- Πρέπει να αγοράσετε το βύσμα τηλεφώνου για το καλώδιο RS-232 που απαιτείται για τη σύνδεση υπολογιστή και τηλεόρασης, έτσι όπως ορίζεται σε αυτό εγχειρίδιο.

* Αν έχετε άλλο μοντέλο, συνδέστε το στη θύρα USB.

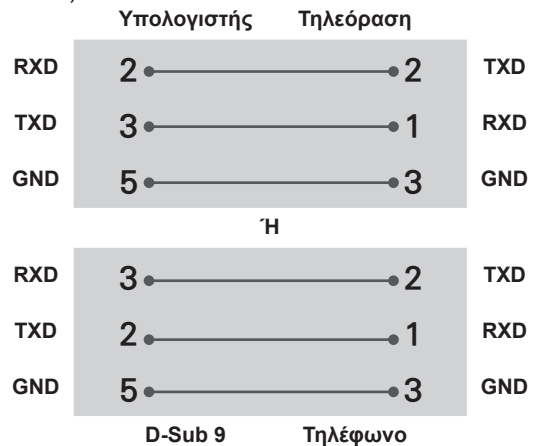


Υπολογιστής-Πελάτης



Διαμορφώσεις RS-232C

Διαμορφώσεις 3 καλωδίων (διαφέρουν από τα βασικά)



Set ID

Για αριθμό Set ID, βλ. "Αντιστοίχιση πραγματικών δεδομένων" Ανατρέξτε στη σελ. 46

1. Πατήστε **SETTINGS** για πρόσβαση στα κύρια μενού.
2. Πατήστε τα κουμπιά πλοήγησης για να μεταβείτε στο στοιχείο **ΕΠΙΛΟΓΗ** και πατήστε **OK**.
3. Πατήστε τα κουμπιά πλοήγησης για να μεταβείτε στο στοιχείο **SET ID** και πατήστε **OK**.
4. Με κύλιση αριστερά ή δεξιά στις ενδείξεις, επιλέξτε αριθμό Set ID και επιλέξτε **ΚΛΕΙΣΙΜΟ**. Το εύρος ρύθμισης είναι μεταξύ 1 και 99.
5. Όταν ολοκληρώσετε τη διαδικασία, πατήστε **EXIT**.

Παράμετροι επικοινωνίας

- Ρυθμός baud: 9600 bps (UART)
- Μήκος δεδομένων: 8 bit
- Ισοτιμία: δεν υπάρχει
- Bit διακοπής: 1 bit
- Κώδικας επικοινωνίας: Κώδικας ASC II
- Χρησιμοποιήστε διασταυρωμένο καλώδιο (reverse).

Λίστα αναφοράς εντολών

(Ανάλογα με το μοντέλο)

	ΕΝΤΟΛΗ1	ΕΝΤΟΛΗ2	ΔΕΔΟΜΕΝΑ (Δεκαεξαδικά)
01. Απενεργοποίηση	k	a	00
02. Μέγεθος εικόνας	k	c	(Ανατρέξτε στη σελ. 47)
03. Απενεργοποίηση οθόνης	k	d	(Ανατρέξτε στη σελ. 47)
04. Σίγαση ήχου	k	e	00 έως 01
05. Έλεγχος έντασης	k	f	00 έως 64
06. Αντίθεση	k	g	00 έως 64
07. Φωτεινότητα	k	h	00 έως 64
08. Χρώμα	k	i	00 έως 64
09. Χρωματικός τόνος	k	j	00 έως 64
10. Οξύτητα	k	k	00 έως 32
11. Επιλογή OSD	k	l	00 έως 01
12. Λειτουργία κλειδώματος τηλεχειριστηρίου	k	m	00 έως 01
13. Ισοροπία	k	t	00 έως 64
14. Θερ. χρώμ.	x	u	00 έως 64
15. Μέθοδος ISM (Μόνο για τηλεοράσεις Plasma)	j	p	(Ανατρέξτε στη σελ. 48)
16. Εξοικονόμηση Ενέργειας	j	q	00 έως 05
17. Εντολή συντονισμού	m	a	(Ανατρέξτε στη σελ. 49)
18. Προσθήκη/Διαγρ. (Παράβλεψη) καναλιού (προγράμματος)	m	b	00 έως 01
19. Πλήκτρο	m	c	Κωδικοί πλήκτρων
20. Ρύθμιση φωτισμού, Ένδειξη πίνακα ελέγχου	m	g	00 έως 64
21. Επιλογή εισόδου (Κύρια)	x	b	(Ανατρέξτε στη σελ. 51)
22. 3D (Μόνο σε μοντέλα 3D)	x	t	(Ανατρέξτε στη σελ. 51)
23. Εκτεταμένο 3D (μόνο σε μοντέλα 3D)	x	v	(Ανατρέξτε στη σελ. 52)
24. Αυτόματη ρύθμιση	j	u	(Ανατρέξτε στη σελ. 52)

* Σημείωση: Κατά τη διάρκεια λειτουργιών USB όπως οι λειτουργίες DivX ή EMF, όλες οι εντολές εκτός από τις εντολές Power (Ισχύς) (ka) και Key (Πλήκτρο) (mc) δεν εκτελούνται και αντιμετωπίζονται ως NG.

Πρωτόκολλο μετάβασης/λήψης

Μετάβαση

[Command 1][Command 2][][Set ID][][Data][Cr]

[Command 1] : Πρώτη εντολή ελέγχου της τηλεόρασης. (j, k, m ή x)

[Command 2] : Δεύτερη εντολή ελέγχου της τηλεόρασης.

[Set ID] : Μπορείτε να ρυθμίσετε το [Set ID] ώστε να επιλέγεται ο αριθμός αναγνωριστικού της οθόνης που θέλετε στο μενού επιλογών.

Το εύρος ρύθμισης στην τηλεόραση είναι 1-99. Εάν η τιμή για το [Set ID] έχει επιλεγεί σε '0', είναι δυνατός ο έλεγχος κάθε συνδεδεμένης συσκευής.

* Το [Set ID] εμφανίζεται ως δεκαδικός αριθμός (1 έως 99) στο μενού και ως δεκαεξαδικός (0x00 έως 0x63) στο πρωτόκολλο μετάβασης/λήψης.

[Data] : Για τη μετάβαση των δεδομένων της εντολής (δεκαεξαδικά). Για να αναγνωστεί η κατάσταση της εντολής, μεταδώστε δεδομένα 'FF'.

[Cr] : Επαναφορά - Κώδικας ASCII '0x0D'

[] : Κενό διάστημα – Κώδικας ASCII '0x20'

Αναφορά επιβεβαίωσης

[Command 2][][Set ID][][OK][Data][x]

* Όταν η συσκευή λαμβάνει κανονικά δεδομένα, εκπέμπει ένα μήνυμα ACK (αναφορά λήψης) με βάση αυτή τη μορφή. Εκείνη τη στιγμή, αν τα δεδομένα βρίσκονται σε λειτουργία ανάγνωσης, η συσκευή εμφανίζει την τρέχουσα κατάστασή τους. Αν τα δεδομένα βρίσκονται σε λειτουργία εγγραφής, η συσκευή εμφανίζει τα δεδομένα του υπολογιστή.

Αναφορά σφάλματος

[Command 2][][Set ID][][NG][Data][x]

* Όταν η συσκευή δεν λαμβάνει κανονικά δεδομένα από ανενεργές λειτουργίες ή υπάρχουν σφάλματα επικοινωνίας, εκπέμπει ένα μήνυμα ACK (αναφορά λήψης) με βάση αυτή τη μορφή.

Data 00: Λανθασμένος κωδικός

Αντιστοίχιση πραγματικών δεδομένων (Δεκαεξαδικά b Δεκαδικά)

* Κατά την εισαγωγή των [δεδομένων] σε δεκαεξαδική μορφή, ανατρέξτε στον παρακάτω πίνακα μετατροπής.

* Η εντολή συντονισμού καναλιού (ma) χρησιμοποιεί δεκαεξαδική τιμή δύο byte ([Data]) για την επιλογή αριθμού καναλιού.

00: Βήμα 0	32: Βήμα 50 (Set ID 50)	FE: Βήμα 254
01: Βήμα 1 (Set ID 1)	33: Βήμα 51 (Set ID 51)	FF: Βήμα 255
...
0A: Βήμα 10 (Set ID 10)	63: Βήμα 99 (Set ID 99)	01 00: Βήμα 256
...
0F: Βήμα 15 (Set ID 15)	C7: Βήμα 199	27 0E: Βήμα 9998
10: Βήμα 16 (Set ID 16)	C8: Βήμα 200	27 0F: Βήμα 9999
...

* Οι εντολές μπορεί να λειτουργούν διαφορετικά, ανάλογα με το μοντέλο και το σήμα.

01. Ισχύς (Εντολή: k a)

► Για να ελέγχετε την απενεργοποίηση της συσκευής.

Transmission [k][a][][Set ID][][Data][Cr]

Data 00: Απενεργοποίηση Data 01: Ενεργοποίηση

Ack [a][][Set ID][][OK/NG][Data][x]

► Για εμφάνιση της κατάστασης ενεργοποίησης της συσκευής. (Λειτουργεί μόνο όταν η τηλεόραση είναι ενεργοποιημένη)

Transmission [k][a][][Set ID][][FF][Cr]

Ack [a][][Set ID][][OK][01][x]

* Με τον ίδιο τρόπο, αν οι άλλες λειτουργίες μεταδίδουν δεδομένα 'FF' με βάση αυτήν τη μορφή, η ανάδραση δεδομένων της αναφοράς λήψης εμφανίζει την κατάσταση κάθε λειτουργίας.

02. Αναλογία οθόνης (Εντολή: k c) (Μέγεθος κύριας εικόνας)

► Για ρύθμιση της μορφής της οθόνης. (Μορφή κύριας εικόνας) Μπορείτε επίσης να ρυθμίσετε τη μορφή της οθόνης με τη λειτουργία Αναλογία οθόνης από το Q.MENU. ή από το μενού ΕΙΚΟΝΑ.

Transmission [k][c][][Set ID][][Data][Cr]

Data 01: Κανονική οθόνη (4:3)

02: Ευρεία οθόνη (16:9)

04: Ζουμ

05: Ζουμ 2 (Λατινική Αμερική εκτός της Κολομβίας)

06: Ρυθμίστηκε από το πρόγραμμα/αρχικό

07: 14:9 (Ευρώπη, Κολομβία, Μέση Ανατολή, Ασία εκτός της Νότιας Κορέας και της Ιαπωνίας)

09: * Μόνο σκαναρ.

0B: Πλήρες πλάτος

(Ευρώπη, Κολομβία, Μέση Ανατολή, Ασία εκτός της Νότιας Κορέας και της Ιαπωνίας)

10 έως 1F: Cinema Zoom από 1 έως 16

Ack [c][][Set ID][][OK/NG][Data][x]

* Όταν χρησιμοποιείτε την είσοδο PC, επιλέγετε αναλογία οθόνης 16:9 ή 4:3.

* Στη λειτουργία DTV/HDMI/Component (high-definition), υπάρχει η δυνατότητα "Μόνο σκαναρ."

* Η λειτουργία "Πλήρες πλάτος" μπορεί να διαφέρει ανάλογα με το μοντέλο. Υποστηρίζεται πλήρως για DTV και μερικώς για ATV, AV.

03. Απενεργοποίηση οθόνης (Εντολή: k d)

► Για να επιλέξετε ενεργοποίηση/απενεργοποίηση της οθόνης.

Transmission [k][d][][Set ID][][Data][Cr]

Data 00: Ενεργοποίηση της οθόνης (υπάρχει εικόνα)

Ενεργοποίηση της εικόνας

01 : Απενεργοποίηση οθόνης (δεν υπάρχει εικόνα)

10: Απενεργοποίηση εικόνας

Ack [d][][Set ID][][OK/NG][Data][x]

* Αν έχει απενεργοποιηθεί μόνο η εικόνα, η τηλεόραση εμφανίζει ενδείξεις της οθόνης (OSD). Αν όμως έχει απενεργοποιηθεί η οθόνη, η τηλεόραση δεν εμφανίζει ενδείξεις της οθόνης (OSD).

04. Σίγαση ήχου (Εντολή: k e)

► Για τον έλεγχο της ενεργοποίησης/απενεργοποίησης του ήχου.

Μπορείτε επίσης να ρυθμίσετε την απενεργοποίηση του ήχου από το κουμπί MUTE στο τηλεχειριστήριο.

Transmission [k][e][][Set ID][][Data][Cr]

Data 00: Ενεργοποίηση σίγασης ήχου (Απενεργοποίηση ήχου)

01: Απενεργοποίηση σίγασης ήχου (Ενεργοποίηση ήχου)

Ack [e][][Set ID][][OK/NG][Data][x]

05. Έλεγχος έντασης (Εντολή: k f)

► Για ρύθμιση της έντασης.

Μπορείτε επίσης να ρυθμίσετε τον ήχο από τα κουμπιά έντασης στο τηλεχειριστήριο.

Transmission [k][f][][Set ID][][Data][Cr]

Data ελάχ.: 00 έως Μέγ.: 64

Ack [f][][Set ID][][OK/NG][Data][x]

06. Αντίθεση (Εντολή: k g)

► Για τη ρύθμιση της αντίθεσης της οθόνης.

Μπορείτε επίσης να ρυθμίσετε την αντίθεση στο μενού ΕΙΚΟΝΑ.

Transmission [k][g][][Set ID][][Data][Cr]

Data ελάχ.: 00 έως Μέγ.: 64

Ack [g][][Set ID][][OK/NG][Data][x]

07. Φωτεινότητα (Εντολή: k h)

► Για τη ρύθμιση της φωτεινότητας της οθόνης.

Μπορείτε επίσης να ρυθμίσετε τη φωτεινότητα στο μενού ΕΙΚΟΝΑ.

Transmission [k][h][][Set ID][][Data][Cr]

Data ελάχ.: 00 έως Μέγ.: 64

Ack [h][][Set ID][][OK/NG][Data][x]

08. Χρώμα (Εντολή: k i)

- Για τη ρύθμιση του χρώματος της οθόνης. Μπορείτε επίσης να ρυθμίσετε το χρώμα στο μενού ΕΙΚΟΝΑ.

Transmission [k][i][][Set ID][][Data][Cr]

Data ελάχ.: 00 έως Μέγ.: 64

Ack [i][][Set ID][][OK/NG][Data][x]

09. Χρωματικός τόνος (Εντολή: k j)

- Για τη ρύθμιση της απόχρωσης της οθόνης. Μπορείτε επίσης να ρυθμίσετε την απόχρωση στο μενού ΕΙΚΟΝΑ.

Transmission [k][j][][Set ID][][Data][Cr]

Data Κόκκινο: 00 έως Πράσινο: 64

Ack [j][][Set ID][][OK/NG][Data][x]

10. Ευκρίνεια (Εντολή: k k)

- Για τη ρύθμιση της ευκρίνειας της οθόνης. Μπορείτε επίσης να ρυθμίσετε την ευκρίνεια στο μενού ΕΙΚΟΝΑ.

Transmission [k][k][][Set ID][][Data][Cr]

Data ελάχ.: 00 έως Μέγ.: 32

Ack [k][][Set ID][][OK/NG][Data][x]

11. Επιλογή OSD (Εντολή: k l)

- Για ενεργοποίηση του μενού OSD (Ενδείξεις επί της οθόνης) κατά το χειρισμό της συσκευής από το τηλεχειριστήριο.

Transmission [k][l][][Set ID][][Data][Cr]

Data 00: Απενεργοποίηση OSD

01: Ενεργοποίηση OSD

Ack [l][][Set ID][][OK/NG][Data][x]

12. Λειτουργία κλειδώματος τηλεχειριστηρίου (Command: k m)

- Για κλείδωμα των κουμπιών χειρισμού στην πρόσοψη της οθόνης και στο τηλεχειριστήριο.

Transmission [k][m][][Set ID][][Data][Cr]

Data 00: Απενεργοποίηση κλειδώματος

01: Ενεργοποίηση κλειδώματος

Ack [m][][Set ID][][OK/NG][Data][x]

- * Αν δεν χρησιμοποιείτε το τηλεχειριστήριο, χρησιμοποιήστε αυτήν τη λειτουργία.

Κατά την απενεργοποίηση/ενεργοποίηση της τροφοδοσίας (αποσύνδεση και επανασύνδεση μετά από 20 - 30 δευτερόλεπτα), το κλείδωμα εξωτερικού χειρισμού απενεργοποιείται.

- * Στη λειτουργία αναμονής (απενεργοποίηση DC μέσω χρονοδιακόπτη απενεργοποίησης ή εντολή "ka", "mc") και αν το κλείδωμα πλήκτρων είναι ενεργοποιημένο, η τηλεόραση δεν ενεργοποιείται ούτε με το κουμπί λειτουργίας ούτε με το πλήκτρο τοπικών ρυθμίσεων.

13. Ισορροπία (Εντολή: k t)

- Για τη ρύθμιση της ισορροπίας. Μπορείτε επίσης να ρυθμίσετε την ισορροπία στο μενού ΗΧΟΣ.

Transmission [k][t][][Set ID][][Data][Cr]

Data ελάχ.: 00 έως Μέγ.: 64

Ack [t][][Set ID][][OK/NG][Data][x]

14. Θερμοκρασία χρώματος (Εντολή: x u)

- Για τη ρύθμιση της θερμοκρασίας του χρώματος. Μπορείτε επίσης να ρυθμίσετε τη θερμοκρασία του χρώματος στο μενού ΕΙΚΟΝΑ.

Transmission [x][u][][Set ID][][Data][Cr]

Data ελάχ.: 00 έως Μέγ.: 64

Ack [u][][Set ID][][OK/NG][Data][x]

15. Μέθοδος ISM (Εντολή: j p) (μόνο σε τηλεοράσεις Plasma)

- Για τον έλεγχο της μεθόδου ISM. Μπορείτε επίσης να ρυθμίσετε τη μέθοδο ISM στο μενού ΕΠΙΛΟΓΗ.

Transmission [j][p][][Set ID][][Data][Cr]

Data ελάχ. 02: Μετακίνηση

08: Κανονικό

20: Επικάλυψη χρώματος

Ack [p][][Set ID][][OK/NG][Data][x]

16. Εξοικονόμηση Ενέργειας (Εντολή: j q)

- Για μείωση της κατανάλωσης ρεύματος της τηλεόρασης. Μπορείτε επίσης να ρυθμίσετε την Εξοικονόμηση ενέργειας από το μενού ΕΙΚΟΝΑ.

Transmission [j][q][][Set ID][][Data][Cr]

Data

00 : Απενεργ/νο

01 : Ελάχιστο

02 : Μεσαίο

03 : Μέγιστο

04 : Αυτόματα

05 : Κλείσιμο Οθόνης

- * (Ανάλογα με το μοντέλο)

Ack [q][][Set ID][][OK/NG][Data][x]

17. Εντολή συντονισμού (Εντολή: m a)

* Αυτή η εντολή μπορεί να λειτουργεί διαφορετικά, ανάλογα με το μοντέλο και το σήμα.

• Για το μοντέλο Ευρώπης, Μέσης Ανατολής, Κολομβίας, Ασίας (εξαιρείται η Νότια Κορέα και η Ιαπωνία)

► Επιλέξτε κανάλι με τον επόμενο φυσικό αριθμό.

```
Transmission [m][a][ ][Set ID][ ][Data 00][ ][Data 01][ ][Data 02][Cr]
```

* Αναλογική επίγεια/Καλωδιακή

[Data 00][Data 01] Δεδομένα καναλιού

Data 00: Δεδομένα καναλιού πολλών byte

Data 01: Δεδομένα καναλιού λίγων byte
- 00 00 ~ 00 C7 (Δεκαδικός: 0 ~ 199)

Data 02: Πηγή εισόδου (Αναλογική)

- 00: Επίγεια τηλεόραση (ATV)
- 80: Καλωδιακή τηλεόραση (CATV)

* Ψηφιακή επίγεια/Καλωδιακή/Δορυφορική

[Data 00][Data 01]: Δεδομένα καναλιού

Data 00: Δεδομένα υψηλής συχνότητας καναλιών

Data 01: Δεδομένα χαμηλής συχνότητας καναλιών
- 00 00 ~ 27 0F (Δεκαδικός: 0 ~ 9999)

Data 02: Πηγή εισόδου (Ψηφιακή)

- 10: Επίγεια τηλεόραση (DTV)
- 20: Επίγειο ραδιόφωνο (Radio)
- 40: Δορυφορική τηλεόραση (SDTV)
- 50: Δορυφορικό ραδιόφωνο (S-Radio)
- 90: Καλωδιακή τηλεόραση (CADTV)
- a0: Καλωδιακό ραδιόφωνο (CA-Radio)

* Παραδείγματα εντολών συντονισμού:

1. Συντονισμός με το αναλογικό επίγειο κανάλι (PAL) 10.

Set ID = Όλα = 00

Data 00 και 01 = Τα δεδομένα καναλιού είναι 10 = 00 0a

Data 02 = Αναλογική επίγεια τηλεόραση = 00

Αποτέλεσμα = ma 00 00 0a 00

2. Συντονισμός με το ψηφιακό επίγειο κανάλι (DVB-T) 01.

Set ID = Όλα = 00

Data 00 και 01 = Τα δεδομένα καναλιού είναι 1 = 00 01

Data 02 = Ψηφιακή επίγεια τηλεόραση = 10

Αποτέλεσμα = ma 00 00 01 10

3. Συντονισμός με το δορυφορικό κανάλι (DVB-S) 1000.

Set ID = Όλα = 00

Data 00 και 01 = Τα δεδομένα καναλιού είναι 1000 = 03 E8

Data 02 = Ψηφιακή δορυφορική τηλεόραση = 40

Αποτέλεσμα = ma 00 03 E8 40

```
Ack [a][ ][Set ID][ ][OK][Data 00][Data 01][Data 02][x][a][ ][Set ID][ ][NG][Data 00][x]
```

• Για το μοντέλο Νότιας Κορέας, Βόρειας/Λατινικής Αμερικής (εξαιρείται η Κολομβία)

► Για να συντονίσετε ένα κανάλι με τον παρακάτω φυσικό/κύριο/δευτερεύοντα αριθμό.

```
Transmission [m][a][ ][0][ ][Data 00][ ][Data 01][ ][Data 02][ ][Data 03][ ][Data 04][ ][Data 05][Cr]
```

Τα ψηφιακά κανάλια έχουν έναν φυσικό, έναν κύριο και έναν δευτερεύοντα αριθμό καναλιού. Ο φυσικός αριθμός είναι ο πραγματικός ψηφιακός αριθμός καναλιού, ο κύριος είναι ο αριθμός που πρέπει να αντιστοιχιστεί το κανάλι και ο δευτερεύων είναι το δευτερεύον κανάλι. Ο δέκτης ATSC αντιστοιχίζει αυτόματα το κανάλι από τον κύριο / δευτερεύοντα αριθμό. Όταν στέλνει εντολή στον ψηφιακό, δεν χρειάζεται ο φυσικός αριθμός.

* Αναλογική επίγεια/Καλωδιακή

Data 00: Φυσικός αριθμός καναλιού

- Επίγεια (ATV): 02 ~ 45 (Δεκαδικός: 2 ~ 69)

- Καλωδιακή (CATV): 01, 0E~7D (Δεκαδικός: 1, 14 ~ 125)

[Data 01 ~ 04]: Κύριος/δευτερεύων αριθμός καναλιού

Data 01 και 02: xx (Αδιάφορο)

Data 03 και 04: xx (Αδιάφορο)

Data 05: Πηγή εισόδου (Αναλογική)

- 00: Επίγεια τηλεόραση (ATV)
- 01: Καλωδιακή τηλεόραση (CATV)

* Ψηφιακή επίγεια/Καλωδιακή

Data 00: xx (Αδιάφορο)

[Data 01][Data 02]: Κύριος αριθμός καναλιού

Data 01: Δεδομένα καναλιού πολλών byte

Data 02: Δεδομένα καναλιού λίγων byte

- 00 01 ~ 27 0F (Δεκαδικός: 1 ~ 9999)

[Data 03][Data 04]: Δευτερεύων αριθμός καναλιού

Data 03: Δεδομένα καναλιού πολλών byte

Data 04: Δεδομένα καναλιού λίγων byte

Data 05: Πηγή εισόδου (Αναλογική)

- 02: Επίγεια τηλεόραση (DTV) – Χρησιμοποιήστε φυσικό αριθμό καναλιού
- 06: Καλωδιακή τηλεόραση (CADTV) – Χρησιμοποιήστε φυσικό αριθμό καναλιού
- 22: Επίγεια τηλεόραση (DTV) – Μην χρησιμοποιήσετε φυσικό αριθμό καναλιού
- 26: Καλωδιακή τηλεόραση (CADTV) – Μην χρησιμοποιήσετε φυσικό αριθμό καναλιού
- 46: Καλωδιακή τηλεόραση (CADTV) – Χρησιμοποιήστε μόνο κύριο αριθμό καναλιού (Κανάλι ενός μέρους)

Για κάθε κύριο και δευτερεύον δεδομένο καναλιού είναι διαθέσιμα δύο byte, αλλά συνήθως το χαμηλό byte χρησιμοποιείται μόνο του (το υψηλό byte είναι 0).

* Παραδείγματα εντολών συντονισμού:

1. Συντονισμός με το αναλογικό καλωδιακό κανάλι (NTSC) 35.
Set ID = Όλα = 00
Data 00 = Τα δεδομένα καναλιού είναι 35 = 23
Data 01 και 02 = Χωρίς κύριο αριθμό = 00 00
Data 03 και 04 = Χωρίς δευτερεύοντα αριθμό = 00 00
Data 05 = Αναλογική καλωδιακή τηλεόραση = 01
Σύνολο = ma 00 23 00 00 00 01

2. Συντονισμός με το ψηφιακό επίγειο κανάλι (ATSC) 30-3.
Set ID = Όλα = 00
Data 00 = Άγνωστος φυσικός αριθμός = 00
Data 01 και 02 = Ο κύριος αριθμός είναι 30 = 00 1E
Data 03 και 04 = Ο δευτερεύοντας αριθμός είναι 3 = 00 03
Data 05 = Ψηφιακή επίγεια τηλεόραση = 22
Σύνολο = ma 00 00 00 1E 00 03 22

```
Ack [a][ ][Set ID][ ][OK][Data 00][Data 01]
[Data 02][Data 03][Data 04][Data 05]
[x][a][ ][Set ID][ ][NG][Data 00][x]
```

• Για το μοντέλο Ιαπωνίας

- Για να συντονίσετε ένα κανάλι με τον παρακάτω φυσικό/κύριο/δευτερεύοντα αριθμό.

```
Transmission [m][a][ ][0][ ][Data 00][ ][Data 01]
[ ][Data 02][ ][Data 03][ ][Data 04][ ][Data 05][Cr]
```

* Ψηφιακή επίγεια/Δορυφορική

Data 00: xx (Αδιάφορο)

[Data 01][Data 02]: Κύριος αριθμός καναλιού

Data 01: Δεδομένα καναλιού πολλών byte

Data 02: Δεδομένα καναλιού λίγων byte

- 00 01 ~ 27 0F (Δεκαδικός: 1 ~ 9999)

[Data 03][Data 04]: Δευτερεύων αριθμός καναλιού/αριθμός υποκαναλιού (Αδιάφορο στη δορυφορική)

Data 03: Δεδομένα καναλιού πολλών byte

Data 04: Δεδομένα καναλιού λίγων byte

Data 05: Πηγή εισόδου (Ψηφιακή/Δορυφορική για Ιαπωνία)

- 02: Επίγεια τηλεόραση (DTV)
- 07: BS (Δορυφορική αναμετάδοση)
- 08: CS1 (Δορυφόρος επικοινωνίας 1)
- 09: CS2 (Δορυφόρος επικοινωνίας 2)

* Παραδείγματα εντολών συντονισμού:

- 1 Συντονισμός με το ψηφιακό επίγειο κανάλι (ISDB-T) 17-1.
Set ID = Όλα = 00

Data 00 = Άγνωστος φυσικός αριθμός = 00

Data 01 και 02 = Ο κύριος αριθμός είναι 17 = 00 11

Data 03 και 04 = Ο δευτερεύων αριθμός/αριθμός υποκαναλιού είναι 1 = 00 01

Data 05 = Ψηφιακή επίγεια τηλεόραση = 02

Σύνολο = ma 00 00 00 11 00 01 02

2. Συντονισμός στο κανάλι BS (ISDB-BS) 30.

Set ID = Όλα = 00

Data 00 = Άγνωστος φυσικός αριθμός = 00

Data 01 και 02 = Ο κύριος αριθμός είναι 30 = 00 1E

Data 03 και 04 = Αδιάφορο = 00 00

Data 05 = Ψηφιακή τηλεόραση BS = 07

Σύνολο = ma 00 00 00 1E 00 00 07

* Αυτή η λειτουργία διαφέρει ανάλογα με το μοντέλο.

```
Ack [a][ ][Set ID][ ][OK][Data 00][Data 01]
[Data 02][Data 03][Data 04][Data 05]
[x][a][ ][Set ID][ ][NG][Data 00][x]
```

18. Προσθήκη/Διαγρ. (Παράβλεψη) καναλιού (Προγράμματος) (Εντολή: m b)

- Για την παράβλεψη του τρέχοντος καναλιού (προγράμματος) για την επόμενη φορά.

```
Transmission [m][b][ ][Set ID][ ][Data][Cr]
```

Data 00: Διαγρ. (ATSC, ISDB)/Παράβλεψη (DVB) 01: Προσθήκη

```
Ack [b][ ][Set ID][ ][OK/NG][Data][x]
```

*Ορισμός της αποθηκευμένης κατάστασης καναλιού σε Διαγρ. (ATSC, ISDB)/ Παράβλεψη (DVB) ή Προσθήκη.

19. Πλήκτρο (Εντολή: m c)

- Για την αποστολή του κωδικού πλήκτρου του τηλεχειριστηρίου μέσω υπερύθρων.

```
Transmission [m][c][ ][Set ID][ ][Data][Cr]
```

Data Κωδικός πλήκτρου - Ανατρέξτε στη σελ. 42.

```
Ack [c][ ][Set ID][ ][OK/NG][Data][x]
```

20. Έλεγχος φωτισμού (Εντολή: m g)

• Για τηλεόραση LCD / LED

- Για τον έλεγχο του φωτισμού.

```
Transmission [m][g][ ][Set ID][ ][Data][Cr]
```

Data ελάχ. : 00 έως Μέγ. : 64

```
Ack [g][ ][Set ID][ ][OK/NG][Data][x]
```

Ένδειξη πίνακα ελέγχου (Εντολή: m g)

- Για τηλεόραση Plasma
- ▶ Για τον έλεγχο της ένδειξης πίνακα ελέγχου.
Transmission [m][g][][Set ID][][Data][Cr]
Data ελάχ. : 00 έως Μέγ. : 64
Ack [g][][Set ID][][OK/NG][Data][x]

**21. Επιλογή εισόδου (Εντολή: x b)
(Είσοδος κύριας εικόνας)**

- ▶ Για την επιλογή της πηγής εισόδου για την κύρια εικόνα.

```
Transmission [x][b][ ][Set ID][ ][Data][Cr]
Data 00: DTV
01: CADTV
02: Δορυφορική DTV
    ISDB-BS (Ιαπωνία)
03: ISDB-CS1 (Ιαπωνία)
04: ISDB-CS2 (Ιαπωνία)
10: ATV
11: CATV
20: AV ή AV1
21: AV2
40: Component1
41: Component2
60 : RGB
90: HDMI1
91: HDMI2
92: HDMI3
93: HDMI4
Ack [b][ ][Set ID][ ][OK/NG][Data][x]
```

* Αυτή η λειτουργία εξαρτάται από το μοντέλο και το σήμα.

**22. 3D (Εντολή: x t) (μόνο για μοντέλα 3D)
(Ανάλογα με το μοντέλο)**

- ▶ Για αλλαγή της κατάστασης λειτουργίας 3D της τηλεόρασης.

```
Transmission [x][t][ ][Set ID][ ][Data 00][ ][Data 01]
[ ][Data 02][ ][Data 03][Cr]
Δομή δεδομένων
[Data 00] 00: Ενεργοποίηση 3D
01: Απενεργοποίηση 3D
02: 3D σε 2D
03: 2D σε 3D
[Data 01] 00: Οριζόντια στοίχιση καρτέ
01: Κάθετη στοίχιση καρτέ
02: Σκακιέρα
03: Αλληλουχία καρτέ
04: Διεμπλοκή στηλών
05: Διεμπλοκή γραμμών
[Data 02] 00: Δεξιά προς αριστερά
01: Αριστερά προς δεξιά
[Data 03] Εφέ 3D (Βάθος 3D): Ελάχ.: 00 - Μέγ.: 14
(*μετάδοση από δεκαεξαδικό κωδικό)
```

- * Αν το [Data 00] είναι 00 (Ενεργοποίηση 3D), το [Data 03] δεν έχει σημασία.
- * Αν το [Data 00] είναι 01 (Απενεργοποίηση 3D) ή 02 (3D σε 2D), τα [Data 01], [Data 02] και [Data 03] δεν έχουν σημασία.
- * Αν το [Data 00] είναι 03 (2D σε 3D), τα [Data 01] και [Data 02] δεν έχουν σημασία.
- * Αν το [Data 00] είναι 03 (2D σε 3D), το [Data 03] είναι διαθέσιμο μόνο όταν η λειτουργία 3D (Είδος) είναι μη αυτόματη.
- * Όλες οι επιλογές μοτίβου 3D ([Data 01]) ενδέχεται να μην διατίθενται ανάλογα με τη μετάδοση ή το σήμα εικόνας.

[Data 00]	[Data 01]	[Data 02]	[Data 03]
00	Ο	Ο	X
01	X	X	X
02	X	X	X
03	X	X	Ο

X: αδιάφορο

```
Ack [t][ ][Set ID][ ][OK][Data 00][Data 01][Data 02]
[Data 03][x]
[t][ ][Set ID][ ][NG][Data 00][x]
```

23. Εκτεταμένο 3D (Εντολή: x v) (μόνο για μοντέλα 3D) (Ανάλογα με το μοντέλο)

- Για αλλαγή της επιλογής 3D της τηλεόρασης.

Transmission [x][v][][Set ID][][Data 00][][Data 01][Cr]

[Data 00] επιλογή 3D

- 00: Διόρθωση εικόνας 3D
- 01: Βάθος 3D (Η λειτουργία 3D είναι μόνο μη αυτόματη)
- 02: Οπτική γωνία 3D
- 06: Διόρθωση χρώματος 3D
- 07: 3D Sound Zooming
- 08: Κανονική προβολή εικόνας
- 09: Λειτουργία 3D (Είδος)

[Data 01] Έχει το δικό του εύρος για κάθε επιλογή 3D που καθορίζεται από το [Data 00].

- 1) Όταν το [Data 00] είναι 00
- 00: Δεξιά προς αριστερά
 - 01: Αριστερά προς δεξιά

- 2) Όταν το [Data 00] είναι 01, 02

Data Ελάχ.: 0 - Μέγ.: 14 (*μετάδοση από δεκαεξαδικό κώδικα)

Το εύρος τιμών δεδομένων (0 - 20) μετατρέπει αυτόματα το εύρος της οπτικής γωνίας (-10 - +10) (ανάλογα με το μοντέλο)

- 3) Όταν το [Data 00] είναι 06, 07

- 00: Απενεργ/νο
- 01: Ενεργ/νο

- 4) Όταν το [Data 00] είναι 08

- 00: Επαναφορά σε εικόνα 3D από εικόνα που έχει μετατραπεί από 3D σε 2D.
- 01: Αλλαγή εικόνας 3D σε 2D, εκτός από εικόνα 2D σε 3D

* Αν δεν πληρούνται οι προϋποθέσεις μετατροπής, η εντολή αντιμετωπίζεται ως NG.

- 5) Όταν το [Data 00] είναι 09

- 00: Κανονικό
- 02: Σινεμά
- 04: Μη αυτόματα
- 01: Αθλητισμός
- 03: Ακραία

Ack [v][][Set ID][][OK][Data 00][Data 01][x]
[v][][Set ID][][NG][Data 00][x]

24. Αυτόματη ρύθμιση (Εντολή: j u)

- Για τη ρύθμιση της θέσης και την αυτόματη ελαχιστοποίηση του τρεμοπαίγματος της εικόνας. Λειτουργεί μόνο στην κατάσταση RGB (PC).

Transmission [j][u][][Set ID][][Data][Cr]

Data 01: Προς ρύθμιση

Ack [u][][Set ID][][OK/NG][Data][x]



LG

Life's Good

Προτού χρησιμοποιήσετε το προϊόν, φροντίστε να διαβάσετε τις οδηγίες ασφάλειας. Φυλάξτε το εγχειρίδιο χρήστη (CD) σε προσιτό σημείο, για μελλοντική αναφορά. Το μοντέλο και ο αριθμός σειράς της τηλεόρασης βρίσκονται στο πίσω μέρος και στο πλάι της συσκευής. Σημειώστε αυτόν τον αριθμό σε περίπτωση που η συσκευή χρειαστεί επισκευή.

ΜΟΝΤΕΛΟ _____

ΑΡΙΘΜΟΣ ΣΕΙΡΑΣ _____

Για τη λήψη του πηγαίου κώδικα που διέπεται από τις άδειες χρήσης GPL, LGPL, MPL και άλλες άδειες χρήσης ανοιχτού κώδικα, ο οποίος περιλαμβάνεται στο προϊόν, επισκεφτείτε τη διεύθυνση <http://opensource.lge.com>.

Εκτός από τον πηγαίο κώδικα, διατίθενται προς λήψη όλοι οι αναφερόμενοι όροι αδειών χρήσης, οι αποποιήσεις εγγυήσεων και οι σημειώσεις πνευματικών δικαιωμάτων.

Η LG Electronics παρέχει επίσης τον ανοιχτό κώδικα σε CD-ROM έναντι αντιτίμου που καλύπτει το κόστος της διανομής (δηλ. το κόστος του μέσου εγγραφής, την αποστολή και την παράδοση) κατόπιν υποβολής αιτήματος μέσω e-mail στη διεύθυνση opensource@lge.com. Αυτή η προσφορά ισχύει για περίοδο τριών (3) ετών από την ημερομηνία αγοράς του προϊόντος.