



LG

Life's Good

INSTRUKCJA OBSŁUGI TELEWIZOR LED*

*W telewizorze LED firmy LG zastosowano ekran LCD z podświetleniem LED.

Przed rozpoczęciem korzystania z urządzenia należy uważnie przeczytać instrukcję obsługi. Po przeczytaniu warto ją zachować do dalszego wykorzystania.

LN54**

LP36**

LP63**

LP86**

LA62**

SPIS TREŚCI

3 LICENCJE

3 INFORMACJA DOTYCZĄCA OPROGRAMOWANIA OPEN SOURCE

4 INSTRUKCJE DOTYCZĄCE BEZPIECZEŃSTWA

- 4 -Oglądanie obrazów 3D (Tylko modele 3D)

6 PROCEDURA INSTALACJI

6 MONTAŻ I PRZYGOTOWANIE DO PRACY

- 6 Rozpakowywanie
8 Elementy do nabycia osobno
9 Złącza i przyciski sterujące
10 Podnoszenie i przenoszenie telewizora
11 Przygotowanie do pracy
11 -Mocowanie podstawy
12 -Montaż na płaskiej powierzchni
15 -Montaż na ścianie
16 -Porządkowanie przewodów
17 -Korzystanie z rzepa Dual Lock™

18 PODŁĄCZANIE

- 18 Podłączanie anteny
18 Podłączanie anteny satelitarnej
19 Połączenie HDMI
20 Połączenie DVI-HDMI
21 Połączenie RGB-PC
21 Połączenie Component
22 Podłączanie głośnika
23 Podłączanie urządzenia pamięci masowej USB
24 Podłączanie do modułu CI
24 Połączenie Euro Scart
25 Podłączanie dźwięku
25 -Optyczne połączenie cyfrowe audio
25 Połączenie słuchawkowe
26 Konfiguracja Sieci
26 -Podłączanie do sieci przewodowej
26 -Podłączanie do sieci bezprzewodowej
26 Połączenie zegarka LED

27 PILOT ZDALNEGO STEROWANIA

31 KONSERWACJA

- 31 Czyszczenie telewizora
31 -Ekran, ramka, obudowa i podstawa
31 -Przewód zasilający

31 ROZWIĄZYWANIE PROBLEMÓW

32 UWAGI DOTYCZĄCE KORZYSTANIA Z TRYBU EZSIGN

32 DANE TECHNICZNE

37 KODY STEROWANIA PODCZERWIENIĄ

38 KONFIGURACJA ZEWNĘTRZNEGO URZĄDZENIA STERUJĄCEGO

- 38 Podłączanie za pomocą złącza RS-232C
38 Rodzaj złącza:
D-Sub, męskie, 9-stykowe
38 Konfiguracje przewodu RS-232C
39 Parametry komunikacji
39 Wykaz poleceń
40 Protokół transmisji/odbioru



OSTRZEŻENIE

- Zignorowanie ostrzeżenia może spowodować wypadek, a w konsekwencji poważne obrażenia ciała lub śmierć.



PRZESTROGA

- Zignorowanie tego typu uwag może spowodować obrażenia ciała lub uszkodzenie produktu.



UWAGA

- Uwagi ułatwiają zrozumienie działania produktu i bezpieczne korzystanie z niego. Przed rozpoczęciem korzystania z produktu należy dokładnie zapoznać się z uwagami.

LICENCJE



Dostępne licencje mogą się różnić w zależności od modelu. Więcej informacji o licencjach zamieszczono na stronie www.lg.com.



Wyprodukowano na licencji firmy Dolby Laboratories. „Dolby” oraz symbol podwójnego D są znakami handlowymi firmy Dolby Laboratories.



„Terminy HDMI, HDMI High Definition Multimedia Interface oraz logo HDMI są znakami towarowymi lub zarejestrowanymi znakami towarowymi HDMI Licesing, LLC w Stanach Zjednoczonych i innych krajach.”



O FORMACIE DIVX: DivX® jest formatem cyfrowego obrazu wideo stworzonym przez firmę DivX, LLC będącą podmiotem zależnym Rovi Corporation. To urządzenie posiada certyfikat DivX Certified® i odtwarza obraz w formacie DivX. Więcej informacji oraz narzędzia do konwersji plików wideo na format DivX można znaleźć na stronie divx.com.

O USŁUDZE DIVX VOD (VIDEO-ON-DEMAND, wideo na żądanie): to urządzenie z certyfikatem DivX Certified® musi zostać zarejestrowane, aby można było na nim odtwarzać filmy kupione w ramach usługi DivX Video-on-Demand (VOD). W celu uzyskania kodu rejestracyjnego należy skorzystać z sekcji DivX VOD w menu ustawień urządzenia. Więcej informacji na temat procedury rejestracji można znaleźć na stronie vod.divx.com.

„Certyfikowane urządzenie DivX® umożliwiające odtwarzanie plików wideo w formacie DivX® do rozdzielczości HD 1080p, w tym materiałów z kategorii premium”.

„DivX®, DivX Certified® oraz związane z nimi logotypy są znakami towarowymi Rovi Corporation lub jej podmiotów zależnych i są wykorzystywane jedynie na podstawie udzielonej licencji”.

„Powyższe rozwiązania są chronione jednym lub kilkoma spośród następujących amerykańskich patentów:
7,295,673; 7,460,668; 7,515,710; 7,519,274”

(Tylko modele LP860*)



Wyprodukowano na podstawie licencji odnoszącej się do amerykańskich patentów nr: 5,956,674; 5,974,380; 6,487,535 i innych patentów amerykańskich i światowych, które zostały wydane lub oczekują na zakończenie procedury. Nazwa DTS, logo oraz połączenie nazwy DTS i logo są zastrzeżonymi znakami towarowymi, zaś DTS 2.0+Digital Out jest znakiem towarowym firmy DTS, Inc. Produkt zawiera oprogramowanie. © DTS, Inc. Wszelkie prawa zastrzeżone.

INFORMACJA DOTYCZĄCA OPROGRAMOWANIA OPEN SOURCE

Zawarty w tym produkcie kod źródłowy podlegający licencjom GPL, LGPL, MPL i innym licencjom open source można pobrać ze strony internetowej <http://opensource.lge.com>.

Oprócz kodu źródłowego ze strony można pobrać warunki wszystkich wymienionych licencji, zastrzeżenia gwarancyjne i informacje o prawach autorskich.

Firma LG Electronics może udostępnić kod źródłowy na płycie CD-ROM za opłatą pokrywającą koszty takiej dystrybucji (w tym koszty nośników, transportu i obsługi) na wniosek przesłany na adres opensource@lge.com. Oferta jest ważna przez okres trzech (3) lat od daty zakupu produktu.

INSTRUKCJE DOTYCZĄCE BEZPIECZEŃSTWA

Przed rozpoczęciem korzystania z produktu należy dokładnie zapoznać się z zasadami bezpieczeństwa.

Oglądanie obrazów 3D (Tylko modele 3D)



OSTRZEŻENIE

Warunki oglądania

- Czas oglądania
 - Podczas oglądania programów 3D należy co godzinę robić przerwy o długości 5-15 minut. Oglądanie programów 3D przez długi czas może powodować bóle głowy, zawroty głowy, zmęczenie lub nadwyrężenie oczu.

Osoby cierpiące na ataki epilepsji i przewlekłe chore

- Niektóre osoby mogą doznać ataku epilepsji lub innych nietypowych symptomów w wyniku wystawienia na migotanie światła lub szczególne efekty wizualne 3D.
- Nie należy oglądać filmów 3D w przypadku: odczuwania nudności, cięży i/lub choroby przewlekłej, takiej jak epilepsja, choroby serca, nieprawidłowe ciśnienie krwi itp.
- Treści 3D nie są zalecane dla osób cierpiących na brak lub zaburzenia widzenia obuocznego. Istnieje ryzyko wystąpienia widzenia podwójnego lub dyskomfortu podczas oglądania.
- Osoby z zezem, amblyopią („leniwe oko”) lub astygmatyzm mogą mieć trudności w postrzeganiu głębi i szybko odczuwać zmęczenie podczas oglądania podwójnych obrazów. W takim przypadku zalecamy częstsze przerwy niż u przeciętnej osoby dorosłej.
- Osoby, u których występują różnice pomiędzy wzrokiem prawego i lewego oka, powinny skorygować tę różnicę przed oglądaniem obrazów 3D.

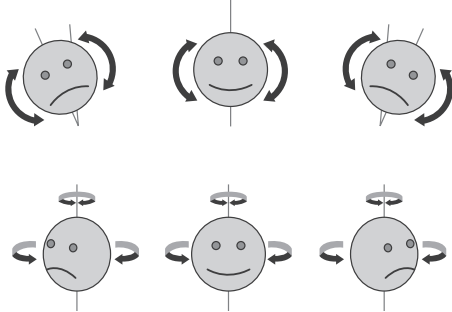
Objawy, które mogą wymagać zaprzestania lub przerwania oglądania obrazów 3D

- Nie należy oglądać programów 3D w przypadku odczuwania zmęczenia spowodowanego brakiem snu, przepracowaniem lub spożyciem alkoholu.
- W przypadku wystąpienia poniższych objawów należy przestać oglądać obraz 3D i odpocząć do czasu ustąpienia objawów.
 - Jeśli objawy nie ustąpią, należy skonsultuj się z lekarzem. Objawy mogą obejmować bóle głowy, bóle oczu, zawroty głowy, nudności, kołatanie serca, rozmazanie widzenia, dyskomfort, podwójne widzenie, zmęczenie oczu lub ogólne zmęczenie.

PRZESTROGA

Warunki oglądania

- Odległość od telewizora
 - Podczas oglądania treści 3D należy zachować odległość od ekranu wynoszącą co najmniej dwukrotność długości przekątnej. W przypadku odczuwania dyskomfortu podczas oglądania treści 3D należy odsunąć się od telewizora.
- Pozycja
 - Należy siedzieć na wprost ekranu; środek ekranu powinien być na wysokości oczu. Niestosowanie się do tego zalecenia może uniemożliwić prawidłowe oglądanie obrazu 3D.



Wiek widzów

- Niemowlęta/dzieci
 - Niedozwolone jest oglądanie obrazu 3D przez dzieci do 6 roku życia.
 - Dzieci w wieku do 10 lat mogą wykazywać nadmierne reakcje i ekscytację, ponieważ ich zmysł wzroku dopiero się rozwija (np. mogą próbować dotykać obiektów 3D, lub wchodzić w ekran telewizora). Dlatego należy zwracać szczególną uwagę na dzieci oglądające treści 3D.
 - U dzieci występują większe różnice w widzeniu materiałów 3D dla obu oczu niż u osób dorosłych, ponieważ odległość między oczami u dzieci jest krótsza niż u dorosłych. Dlatego ich postrzeganie głębi będzie bardziej stereoskopowe niż u dorosłych oglądających ten sam obraz 3D.
- Młodzież
 - Młodzież poniżej 19 roku życia może wykazywać nadwrażliwość na stymulację przez światło w treściach 3D. Młodzież nie powinna oglądać treści 3D przez zbyt długi czas, zwłaszcza w stanie zmęczenia.
- Osoby starsze
 - Osoby starsze mogą dostrzegać efekt trójwymiarowości w mniejszym stopniu niż osoby młodsze. Nie należy siedzieć w mniejszej odległości od telewizora niż zalecana.

Zalecenia dotyczące korzystania z okularów 3D

- Należy używać okularów 3D firmy LG. Niestosowanie się do tego zalecenia może uniemożliwić prawidłowe oglądanie obrazu 3D.
- Nie należy używać okularów 3D zamiast okularów tradycyjnych, przeciwsłonecznych lub ochronnych.
- Korzystanie ze zmodyfikowanych okularów 3D może powodować zmęczenie oczu lub zniekształcenie obrazu.
- Okularów 3D nie należy przechowywać w miejscach bardzo nagranych ani bardzo zimnych. Grozi to ich zniekształceniem.
- Okulary 3D są delikatne i łatwo je zarysować. Do czyszczenia ich soczewek należy używać czystej, miękkiej szmatki. Powierzchni soczewek okularów 3D nie wolno szorować ostrymi narzędziami ani czyścić/wycierać za pomocą środków chemicznych.
- Podczas oglądania filmów 3D przy świetle lam fluorescencyjnych lub lamp o trzech długościach fal może wystąpić migotanie obrazu. W takim przypadku należy wyłączyć światło lub zmniejszyć jego intensywność.
- W pobliżu telewizora nie powinny znajdować się inne urządzenia elektroniczne lub komunikacyjne lub powinny one być wyłączone, ponieważ mogą zakłócać lub uniemożliwiać poprawne działanie funkcji 3D.
- Podczas oglądania telewizji w pozycji leżącej obraz 3D może być ciemniejszy lub niewidoczny.

**UWAGA**

- Telewizor użytkownika może różnić się od pokazanego na ilustracji.
- Menu ekranowe telewizora użytkownika może się nieco różnić od przedstawionego w tej instrukcji.
- Dostępne menu i opcje mogą być różne w zależności od używanego źródła sygnału wejściowego i modelu produktu.
- W przyszłości funkcjonalność tego telewizora może zostać rozszerzona o nowe funkcje.
- Aby zmniejszyć zużycie energii, można włączyć tryb czuwania telewizora. Jeśli telewizor ma nie być używany przez dłuższy czas, należy go wyłączyć, aby zmniejszyć zużycie energii.
- Zużycie energii podczas korzystania z telewizora można znacząco ograniczyć, zmniejszając jasność obrazu. Spowoduje to obniżenie ogólnych kosztów eksploatacji urządzenia.

PROCEDURA INSTALACJI

- 1 Otwórz opakowanie i sprawdź, czy w zestawie znajdują się wszystkie akcesoria.
- 2 Przymocuj podstawę do telewizora.
- 3 Podłącz urządzenie zewnętrzne do telewizora.

MONTAŻ I PRZYGOTOWANIE DO PRACY

Rozpakowywanie

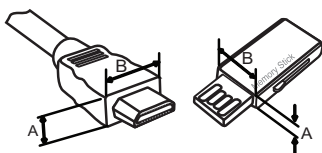
Zalecamy sprawdzenie, czy opakowanie zawiera poniższe elementy. W przypadku braku jakiegokolwiek elementu należy skontaktować się ze sprzedawcą. Urządzenie i akcesoria pokazane na ilustracjach w tej instrukcji mogą się różnić wyglądem od zakupionych przez użytkownika.

**PRZESTROGA**

- Aby zapewnić maksymalne bezpieczeństwo i długi czas eksploatacji urządzenia, nie należy podłączać do niego żadnych niezatwierdzonych akcesoriów.
- Jakiegokolwiek szkody i obrażenia ciała spowodowane stosowaniem niezatwierdzonych akcesoriów nie są objęte gwarancją.
- Niektóre modele mają cienką folię przyklepioną do ekranu. Folia tej nie wolno usuwać.

**UWAGA**

- Zawartość opakowania z produktem może być różna w zależności od modelu.
- W związku z unowocześnieniem funkcji dane techniczne produktu i treść instrukcji obsługi mogą ulec zmianie bez wcześniejszego powiadomienia.
- W celu zapewnienia wygody połączeń przewody HDMI i urządzenia USB powinny mieć końcówki o grubości mniejszej niż 10 mm i szerokości mniejszej niż 18 mm. Jeśli przewód lub karta pamięci USB nie pasują do portu USB w telewizorze, użyj przewodu przedłużającego, który obsługuje standard USB 2.0.

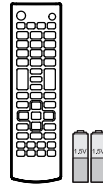


*A ≤ 10 mm

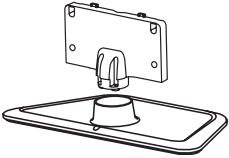
*B ≤ 18 mm



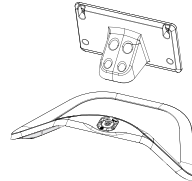
Instrukcja obsługi



Pilot zdalnego sterowania i baterie (AAA)
(Zobacz str. 27, 28, 29,30)



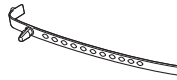
Nóżka podstawy / Stopka podstawy
(Tylko modele LP36**, 32/37/39/42/47LN54**, LP63**)
(Zobacz str. 11)



Nóżka podstawy / Stopka podstawy
(Tylko modele LP860*, 55/60LN54**, LA62**)
(Zobacz str. 11)



Przewód z przejściówką do wtyków typu SCART (αρσενικό-θηλυκό)
(Tylko modele LP869*)
(Zobacz str. 24)



Uchwyt do przewodów
(zależnie od modelu)
(Zobacz str. 16)



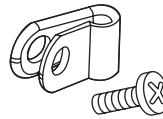
Wkręt stabilizujący odbiornik
M4 x 20
(1 Szt: Tylko modele LP36**, LP63**, 32/37/39/42/47LN54**)
(2 Szt : Tylko modele 42/47LP860*)
(Zobacz str. 13)



Wkręty podstawy
M4 x 14
(7 Szt : Tylko modele LP36**, LP63**, 32/37/39/42/47LN54**)
(8 Szt : Tylko modele LP860*, 55/60LN54**, LA62**)
(Zobacz str. 11)



Przewód zasilający
(zależnie od modelu)



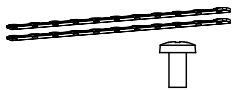
Ochronny uchwyt i śruba
(Tylko modele LN54**, LP36**, LP63**, LA62**)
(Zobacz str. 16)



Płyta z oprogramowaniem EzSign Editor
(Tylko modele LN549E)



Dual Lock™
(Tylko modele LP63**)
(Zobacz str. 17)



Przewód do montażu na płaskiej powierzchni / Wkręt uchwytu
M4 x 8, 2 Szt
(Tylko modele 42/47LP86**)
(Zobacz str. 13)



Uchwyt przewodu zasilającego / Uchwyt do przewodu koncentrycznego
(Ανάλογα με το μοντέλο)
(Zobacz str. 16)



Wewnętrzne elementy dystansujące do montażu na ścianie
4 Szt
(Tylko modele 37LP869*)
(Zobacz str. 15)



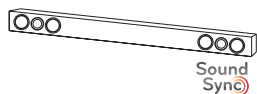
Kinowe okulary 3D
Liczba sztuk okularów 3D może być różna w zależności od modelu i kraju.
(zależnie od modelu)

Elementy do nabycia osobno

Elementy nabywane osobno mogą bez powiadomienia ulec zmianie lub modyfikacji w celu poprawy jakości.

W celu nabycia tych akcesoriów należy skontaktować się z punktem zakupu urządzenia.

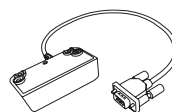
Wymienione urządzenia współpracują jedynie z niektórymi modelami.



Urządzenie audio firmy LG



Bezprzewodowa karta sieciowa AN-WF100



Zegar LED LEC-001



Pilot zdalnego sterowania Magic AN-MR300



Kinowe okulary 3D AG-F2, AG-F3**, AG-F4****

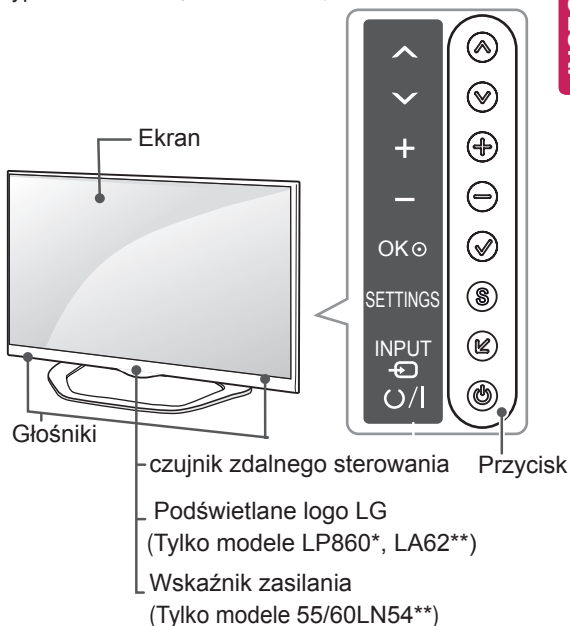
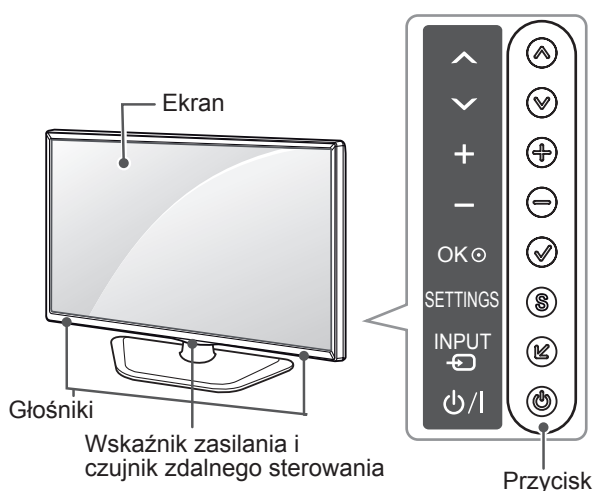
Kompatybilność	LN548C / LN549C / LP36**	LN549E	LP63**	LP860*	LP869*	LA62**
Urządzenie audio firmy LG	•	•	•	•	•	•
Bezprzewodowa karta sieciowa AN-WF100		•				
Zegar LED LEC-001			•	•		
AN-MR300 Pilot zdalnego sterowania Magic				•	•	
Kinowe okulary 3D AG-F2**, AG-F3**, AG-F4**						•

Nazwa i wygląd modelu mogą ulec zmianie po zmianie funkcji produktu lub na skutek rozmaitych decyzji producenta.

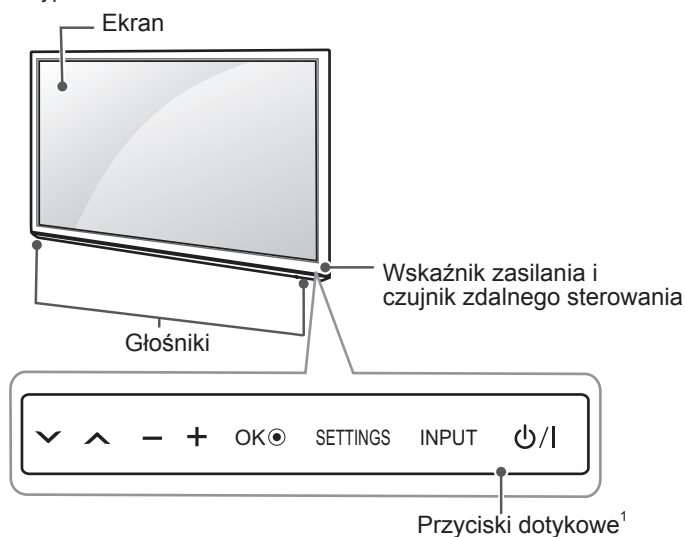
Złącza i przyciski sterujące

Typ A : LP36**, LP63**, 32/37/39/42/47LN54**

Typ B : LP860*, 55/60LN54**, LA62**



Typ C : 37LP869*



Przycisk	Opis
^ v	Przewijanie listy zapisanych programów.
+ -	Regulacja głośności.
OK ●	Wybieranie podświetlonej pozycji menu i zatwierdzanie wprowadzonych ustawień.
SETTINGS	Dostęp do menu głównego, zapisywanie wprowadzonych ustawień i zamykanie menu.
INPUT ↻	Zmiana źródła sygnału wejściowego.
⏻ / I	Włączanie i wyłączenie zasilania.

1 Przyciski typu C są przyciskami dotykowymi, dzięki czemu do użycia wybranego przycisku wystarczy dotknięcie palcem.

! UWAGA

- Podświetlane logo LG i wskaźnik zasilania można włączyć lub wyłączyć, wybierając menu OPCJE w menu głównym. (zależnie od modelu)

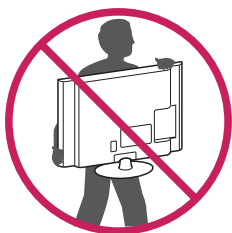
Podnoszenie i przenoszenie telewizora

Przed podjęciem próby przeniesienia lub podniesienia telewizora należy przeczytać poniższe informacje. Pomogą one uniknąć ryzyka jego porysowania lub uszkodzenia, a także zapewnić bezpieczny transport niezależnie od modelu i rozmiarów.

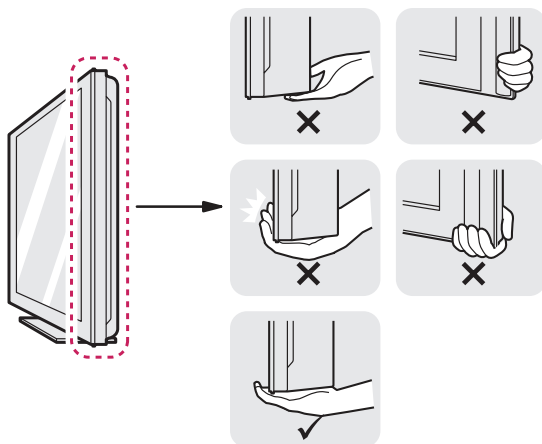


PRZESTROGA

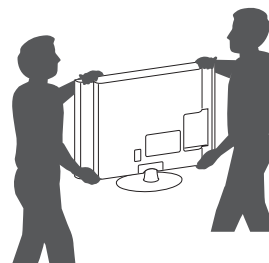
- Należy unikać dotykania ekranu, ponieważ może to doprowadzić do jego uszkodzenia.
- Zaleca się przenoszenie telewizora w oryginalnym kartonie lub opakowaniu.
- Przed uniesieniem lub przeniesieniem telewizora należy odłączyć przewód zasilający i wszystkie inne przewody.
- Telewizor należy trzymać ekranem zwróconym na zewnątrz, aby zapobiec uszkodzeniom.



- Telewizor należy chwycić mocno u góry i u dołu ramy. Nie wolno go trzymać za część przezroczystą, głośnik ani kratkę głośnika.



- Duży telewizor powinny przenosić przynajmniej 2 osoby.
- Niosąc telewizor, należy go trzymać w sposób pokazany na poniższej ilustracji.



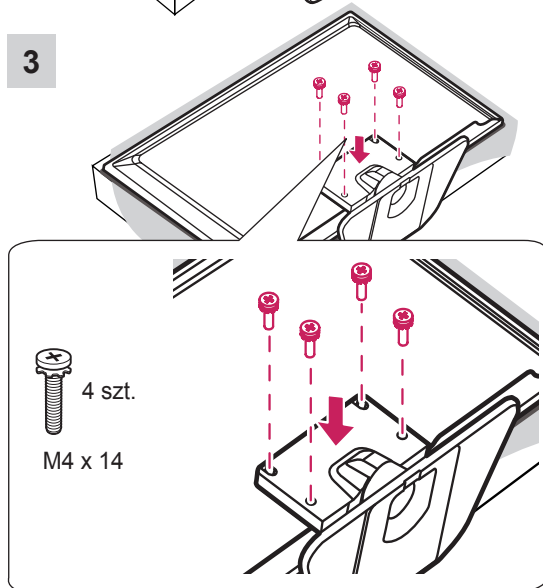
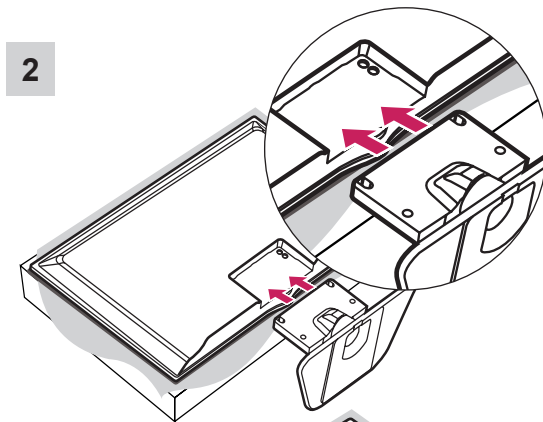
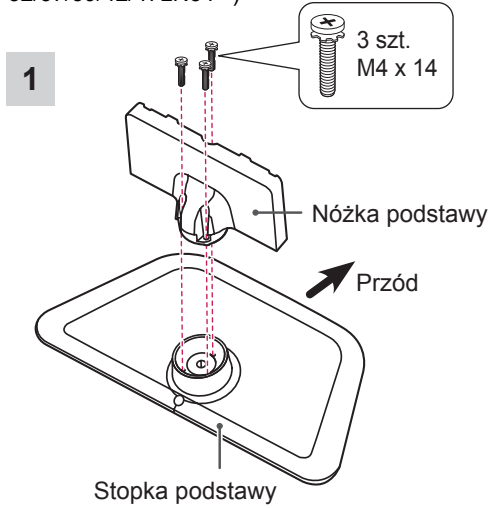
- Podczas transportu telewizora należy chronić go przed wstrząsami i nadmiernymi drganiami.
- Podczas transportu telewizora należy go trzymać w pozycji pionowej – nie wolno obracać go na bok ani pochylać w lewo lub w prawo.
- Nie należy używać nadmiernej siły wobec obudowy, ponieważ jej zginanie lub wyginanie może spowodować uszkodzenie ekranu.

Przygotowanie do pracy

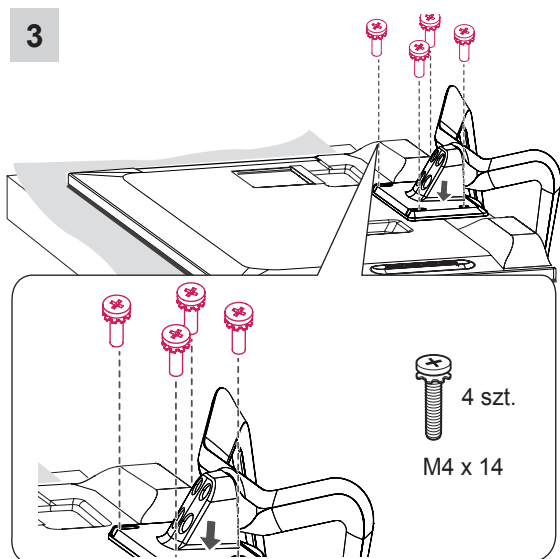
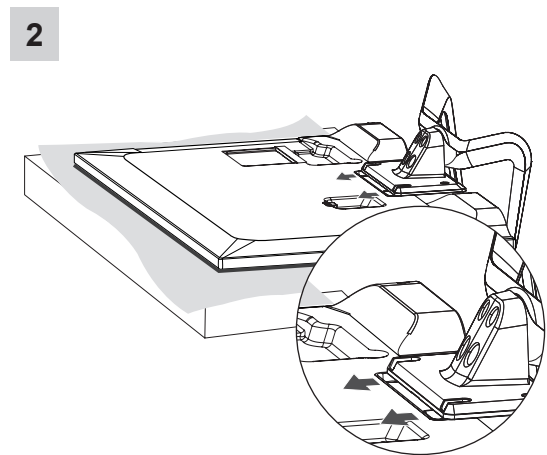
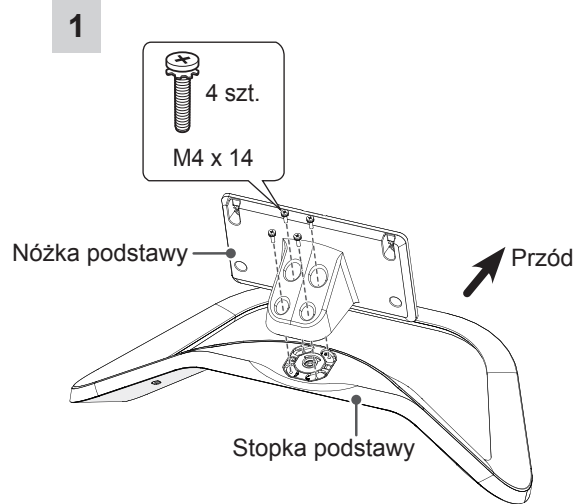
* Telewizor użytkownika może różnić się od pokazanego na ilustracji.

Mocowanie podstawy

(Tylko modele LP36**, LP63**, 32/37/39/42/47LN54**)



(Tylko modele LP860*, 55/60LN54**, LA62**)



**PRZESTROGA**

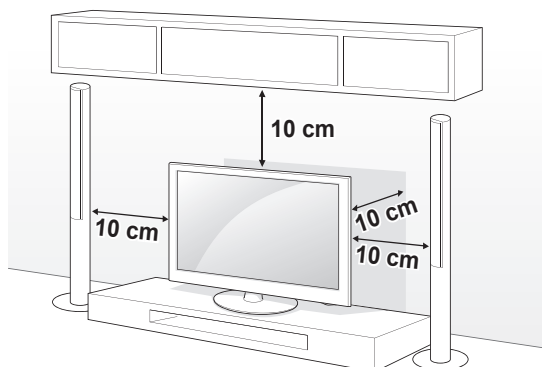
- W trakcie przymocowywania podstawy do telewizora – telewizor powinien być położony ekranem w dół na miękkiej lub płaskiej powierzchni, aby zmniejszyć ryzyko jego zarysowania.
- Wkręty powinny być poprawnie włożone i wystarczająco mocno dokręcone. Jeśli nie będą dokręcone wystarczająco mocno, telewizor może przechylić się do przodu po zamontowaniu. Wkrętów nie należy dokręcać zbyt mocno, aby ich nie uszkodzić. Uszkodzenie wkrętów może uniemożliwić ich odpowiednie zamocowanie.

**UWAGA**

- Przed montażem telewizora na uchwycie ściennym należy zdemontować podstawę, wykonując instrukcje dotyczące jej montażu w odwrotnej kolejności.

Montaż na płaskiej powierzchni

- 1 Podnieś telewizor i ustaw go na płaskiej powierzchni w pozycji pionowej.
 - Pozostaw co najmniej 10-centymetrowy odstęp od ściany w celu zapewnienia odpowiedniej wentylacji.



- 2 Podłącz przewód zasilający do gniazdka sieciowego.

**PRZESTROGA**

- Telewizora nie wolno umieszczać w pobliżu źródeł ciepła ani na nich, ponieważ grozi to pożarem lub uszkodzeniem telewizora.

MOCOWANIE TELEWIZORA DO BLATU

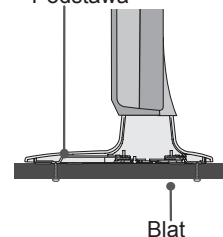
Telewizor użytkownika może różnić się od pokazanego na ilustracji.

Telewizor należy przymocować do blatu w taki sposób, aby nie było możliwe przesunięcie odbiornika do przodu lub do tyłu, co mogłoby spowodować jego upadek, a w konsekwencji obrażenia ciała u osób znajdujących się w pobliżu lub uszkodzenie odbiornika.

(dotyczy tylko modelu 37/39/42/47LN54**, 37/39/42LP36**, 37/39/42LP63**)



4 wkręty
(do nabycia osobno)
Podstawa



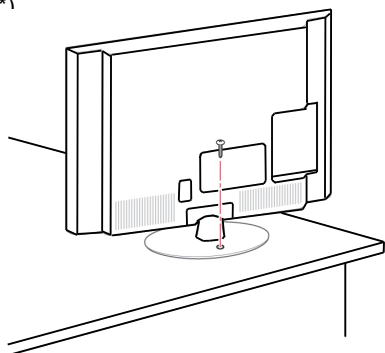
Wkręty: M5 x dłg. (*dłg.: grubość blatu + 8–10 mm) np. Grubość blatu: 15 mm, wkręt: M5 x 25

Mocowanie telewizora do płaskiej powierzchni

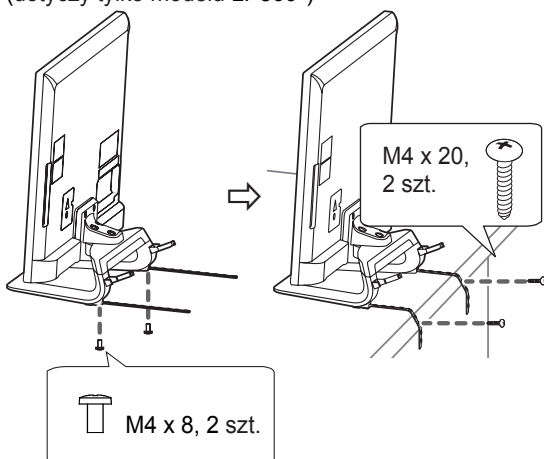
Przymocowanie telewizora do powierzchni, na której stoi, pozwoli uniknąć przechylenia się go do przodu, a w konsekwencji upadku i uszkodzeń oraz obrażeń u osób przebywających w pobliżu.

Ustaw telewizor na płaskiej powierzchni, po czym z tyłu podstawy włóż wkręt dołączony w zestawie i dokręć go.

(dotyczy tylko modelu 32/37/39/42/47LN54**, LP36**, LP63**)



(dotyczy tylko modelu LP860*)

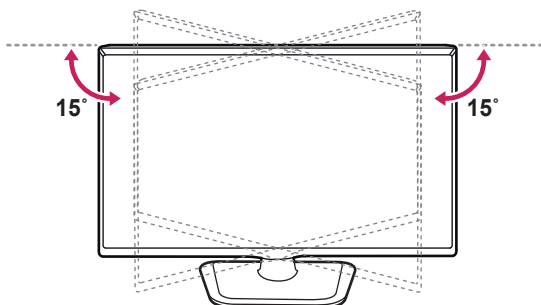
**OSTRZEŻENIE**

- Aby telewizor nie przewrócił się, powinien być odpowiednio zamocowany do podłoża/ściany zgodnie z zaleceniami instalacyjnymi. Przechylenie, potrząsanie lub kołysanie telewizorem może spowodować obrażenia ciała.

Zmiana kąta ustawienia telewizora

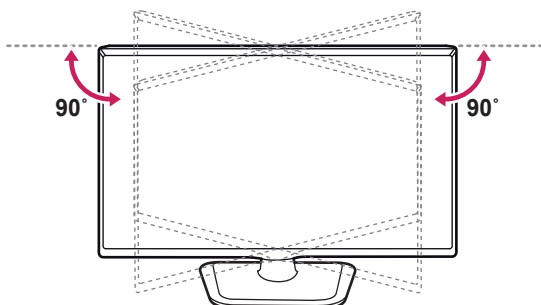
(dotyczy tylko modelu 32/55/60LN54**, 32LP36**, 32LP63**, 42/47/55LP860*, 55LA62**)

W celu zmiany kąta ustawienia telewizora należy obrócić go o maksymalnie 15 stopni w lewo lub w prawo.



(dotyczy tylko modelu 37/39/42/47LN54**, 37/39/42LP36**, 37/39/42LP63**)

W celu zmiany kąta ustawienia telewizora należy obrócić go o maksymalnie 90 stopni w lewo lub w prawo.

**PRZESTROGA**

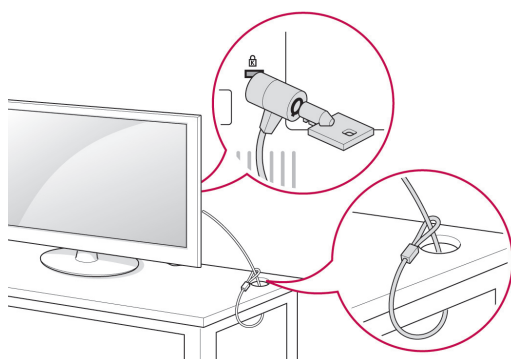
- Podczas regulacji kąta ustawienia ekranu należy uważać na palce.
 - » Istnieje ryzyko przytrzaśnięcia palców. W przypadku zbyt dużego nachylenia produkt może przewrócić się, powodując uszkodzenie lub obrażenia ciała.

Korzystanie z systemu zabezpieczającego Kensington

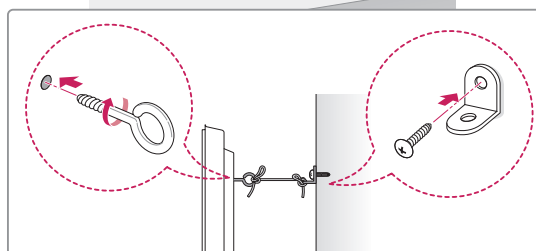
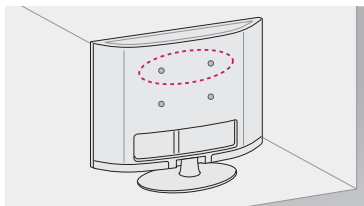
(W niektórych modelach ta funkcja jest niedostępna.)

Złącze systemu zabezpieczającego Kensington znajduje się z tyłu obudowy telewizora. Więcej informacji na temat montażu zabezpieczenia i korzystania z niego można znaleźć w dołączonej do niego instrukcji obsługi albo na stronie <http://www.kensington.com>.

Za pomocą kabla systemu zabezpieczającego Kensington połącz telewizor ze stolikiem.

**Mocowanie telewizora do ściany**

(W niektórych modelach ta funkcja jest niedostępna.)



- 1 Włóż i dokręć śruby oczkowe lub uchwyty i śruby z tyłu telewizora.
 - Jeśli w miejscach, gdzie mają się znaleźć śruby oczkowe, są już wkręcone inne śruby, wykręć je.
- 2 Przymocuj uchwyty ścienne do ściany za pomocą śrub. Położenie uchwytów ściennych powinno odpowiadać pozycji śrub oczkowych wkręconych z tyłu telewizora.
- 3 Połącz śruby oczkowe z uchwytami ściennymi za pomocą napiętej, odpowiednio wytrzymałej linki. Linka powinna biec równoległe do podłogi.

**PRZESTROGA**

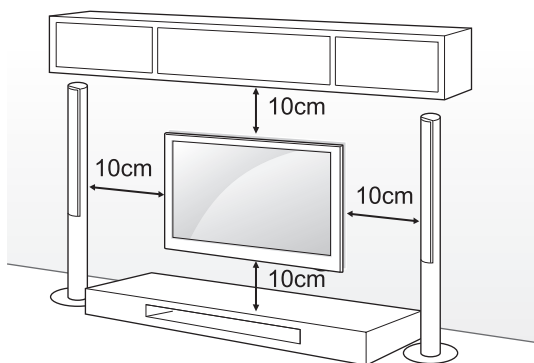
- Należy dopilnować, aby telewizor był zamontowany w sposób bezpieczny dla dzieci, a w szczególności uniemożliwiający jego przewrócenie, bądź próby wspinania się na niego przez dziecko.

**UWAGA**

- Do zamontowania telewizora należy użyć stolika lub półki wystarczająco dużych i mocnych, aby pomieścić urządzenie i wytrzymać jego ciężar.
- Śruby, uchwyty oraz linka nie są dołączone do telewizora. W sprawie zakupu dodatkowych akcesoriów prosimy skontaktować się z lokalnymi punktami sprzedaży.

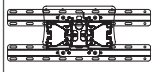

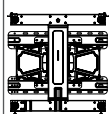
Montaż na ścianie

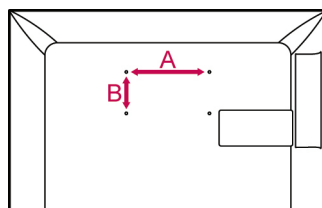
Uważnie przymocuj opcjonalny uchwyt ścienny do tyłu telewizora oraz do mocnej ściany prostopadłej do podłogi. Jeśli chcesz zawiesić telewizor na słabszych ścianach lub innych elementach, skonsultuj się z wykwalifikowanym technikiem. Firma LG zaleca przeprowadzenie montażu urządzenia na ścianie przez wykwalifikowanego instalatora.



Elementy do nabycia osobno (uchwyt ścienny)

Wolno używać wyłącznie ściennego uchwyty montażowego i wkrętów spełniających wymagania standardu VESA. W tabeli poniżej podano standardowe wymiary zestawów do montażu ściennego.

MODELE	32LN54** 32LP36** 32LP63**	37/39/42LN54** 37/39/42LP36** 37/39/42LP63** 37LP869*
VESA (A x B)	200 x 100	200 x 200
Typ wkrętu	M4	M6
Liczba wkrętów	4	4
Uchwyt ścienny	LSW130B 	LSW230B 
MODELE	47/55/60LN54** 42/47/55LP860* 55LA62**	
VESA (A x B)	400 x 400	
Typ wkrętu	M6	
Liczba wkrętów	4	
Uchwyt ścienny	LSW430B 	



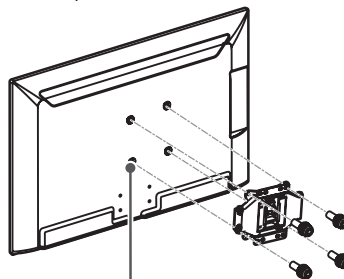
PRZESTROGA

- Przed rozpoczęciem przenoszenia lub montażu telewizora należy odłączyć go od zasilania. Niezastosowanie się do tego zalecenia grozi porażeniem prądem.
- W przypadku montażu telewizora na suficie lub pochylonej ścianie może on spaść, powodując poważne obrażenia ciała u osób znajdujących się w pobliżu.
- Nie wolno zbyt mocno dokręcać wkrętów, ponieważ może to doprowadzić do uszkodzenia telewizora, a w efekcie do utraty gwarancji.
- Należy użyć wyłącznie ściennego uchwyty montażowego i wkrętów spełniających wymagania standardu VESA. Szkody i obrażenia ciała spowodowane niewłaściwym użytkowaniem lub zastosowaniem nieodpowiednich akcesoriów nie są objęte gwarancją.



UWAGA

- Należy używać wyłącznie wkrętów wymienionych w specyfikacji standardu VESA.
- W skład zestawu do montażu ściennego wchodzi instrukcja obsługi i niezbędne części.
- Uchwyt ścienny jest wyposażeniem dodatkowym. Dodatkowe akcesoria można nabyć u lokalnego sprzedawcy.
- Długość wkrętów może być różna w zależności od modelu uchwyty ściennego. Należy użyć wkrętów o odpowiedniej długości.
- Więcej informacji można znaleźć w instrukcji dołączonej do zestawu do montażu ściennego.
- Montując telewizor na uchwycie ściennym innej firmy, należy umieścić wewnętrzne elementy dystansujące uchwyty ściennego w otworach montażowych w telewizorze, aby ustawić telewizor w pionie. W przypadku korzystania z uchwyty ściennego LG nie należy używać elementów dystansujących. (Tylko modele 37LP869*)



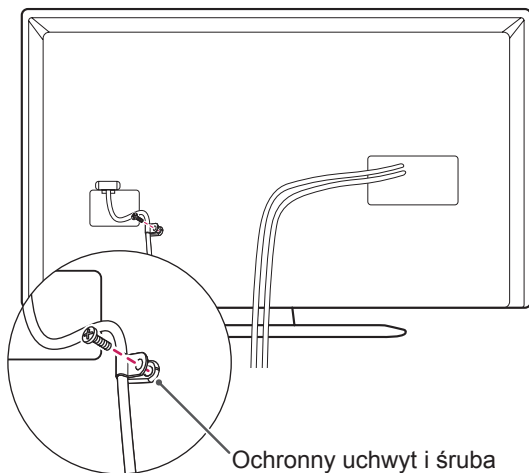
Wewnętrzne elementy dystansujące do montażu na ścianie

Porządkowanie przewodów

* Telewizor użytkownika może różnić się od pokazanego na ilustracji.

(Tylko modele LP36**, LN54**, LP63**, LA62**)

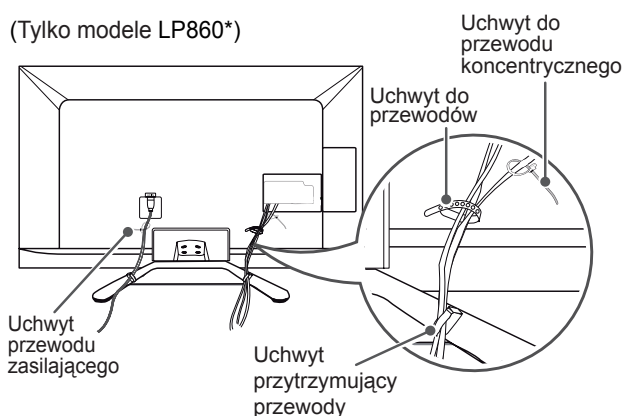
- 1 Zamocuj przewód zasilający przy pomocy uchwyty ochronnego i śrubki.



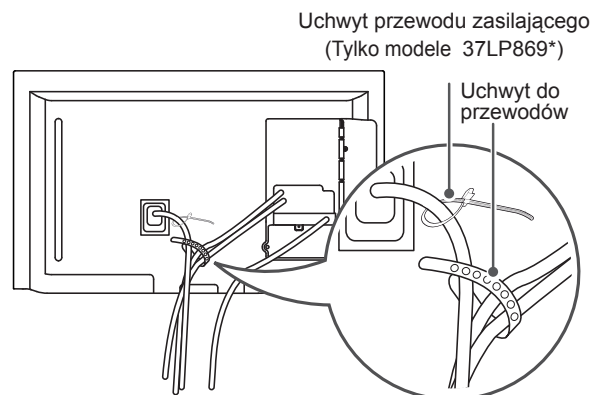
- 2 Zbierz przewody i zepnij za pomocą uchwyty do przewodów.



(Tylko modele LP860*)



(Tylko modele LP869*)



PRZESTROGA

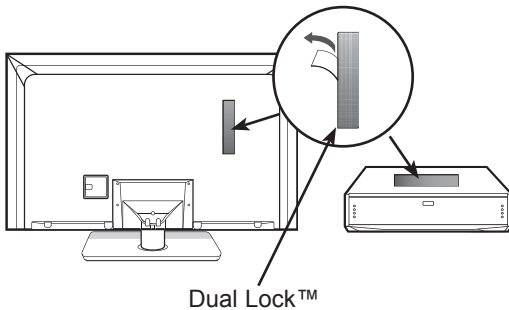
- Podczas przenoszenia telewizora nie trzymaj za uchwyt do przewodów ani uchwyt przewodu zasilającego. Uchwyty mogą pęknąć, a telewizor spaść, powodując obrażenia ciała u osób znajdujących się w pobliżu i uszkodzenie samego telewizora.

Korzystanie z rzepa Dual Lock™

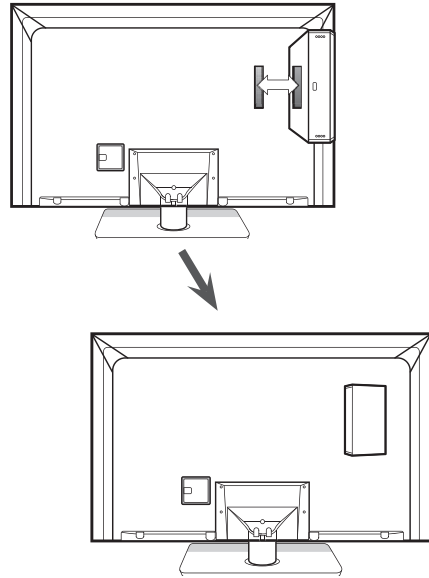
(Tylko modele LP63**)

Podłącz dekoder STB do telewizora i korzystaj z niego, kiedy chcesz.

- 1 Po zdjęciu papieru ochronnego z rzepa DUAL LOCK przyklej go do telewizora i dekodera STB w sposób pokazany na ilustracji.



- 2 Przymocuj dekoder do telewizora, spinając rzepy.



! UWAGA

- Przed zamocowaniem rzepa należy sprawdzić, czy na powierzchni produktu nie ma żadnych zabrudzeń ani innych substancji.
- Przed przymocowaniem dekodera STB do telewizora należy poczekać na wyschnięcie kleju mocującego rzep (co najmniej trzy dni).

PODŁĄCZANIE

* Telewizor użytkownika może różnić się od pokazanego na ilustracji.

Rozdział **PODŁĄCZANIE** zawiera przede wszystkim schematy oparte na modelach LP36**.

Do telewizora można podłączać różne urządzenia. Funkcja przełączania trybów sygnału wejściowego pozwala wybrać konkretne urządzenie zewnętrzne, które będzie używane w danym momencie. Więcej informacji o podłączaniu urządzeń zewnętrznych można znaleźć w ich instrukcjach obsługi.

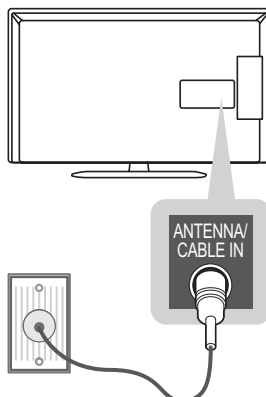
Telewizor współpracuje między innymi z następującymi urządzeniami zewnętrznymi: odbiorniki sygnału HD, odtwarzacze DVD, magnetowidy, systemy audio, urządzenia pamięci masowej USB, komputery, konsole do gier.

! UWAGA

- Sposób podłączania urządzenia zewnętrznego może się różnić w zależności od modelu.
- Urządzenia zewnętrzne można podłączać do dowolnego odpowiedniego gniazda w telewizorze.
- W przypadku nagrywania programu telewizyjnego na nagrywarkę DVD lub magnetowidzie należy dopilnować, aby wejściowy przewód sygnału telewizyjnego podłączyć do telewizora za pośrednictwem tego urządzenia. Więcej informacji o nagrywaniu można znaleźć w instrukcji obsługi podłączonego urządzenia.
- Informacje na temat obsługi urządzenia zewnętrznego można znaleźć w jego instrukcji obsługi.
- Konsolę do gier należy podłączyć do telewizora za pomocą przewodu dołączonego do konsoli.
- W trybie PC mogą pojawiać się zakłócenia przy niektórych rozdzielczościach, pionowych wzorach lub ustawieniach kontrastu i jasności. Należy wówczas spróbować ustawić dla trybu PC inną rozdzielczość, zmienić częstotliwość odświeżania obrazu lub wyregulować w menu OBRAZ jasność i kontrast, aż obraz stanie się czysty.
- W trybie PC niektóre ustawienia rozdzielczości mogą nie działać poprawnie w zależności od karty graficznej.

Podłączanie anteny

Telewizor należy podłączyć do ściennego gniazdka antenowego za pomocą przewodu antenowego RF (o oporności 75 Ω).



(*do nabycia osobno)

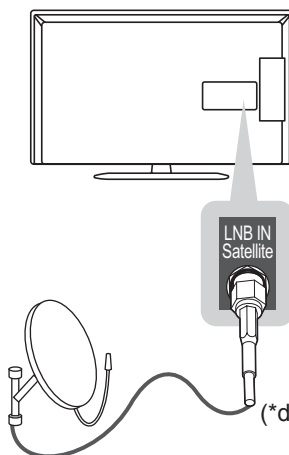
! UWAGA

- Aby korzystać z więcej niż dwóch odbiorników telewizyjnych, należy użyć rozdzielacza sygnału antenowego.
- Jeżeli jakość obrazu jest niska, należy zainstalować odpowiedni wzmacniacz sygnału w celu jej poprawienia.
- Jeżeli jakość obrazu jest niska podczas korzystania z anteny, spróbuj dostosować kierunek ustawienia anteny.
- Przewód antenowy i konwerter nie są dostarczane w zestawie.
- Obsługa dźwięku telewizji cyfrowej: MPEG, Dolby Digital, Dolby Digital Plus, HE-AAC

Podłączanie anteny satelitarnej

(Tylko modele z funkcją telewizji satelitarnej)

Połącz telewizor z anteną satelitarną, umieszczając przewód RF anteny satelitarnej (o oporności 75 Ω) w gnieździe anteny satelitarnej telewizora.

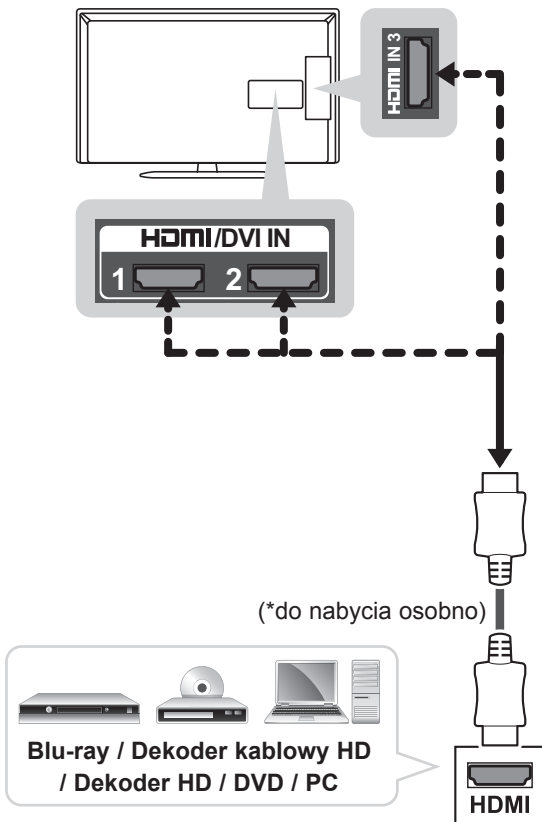


(*do nabycia osobno)

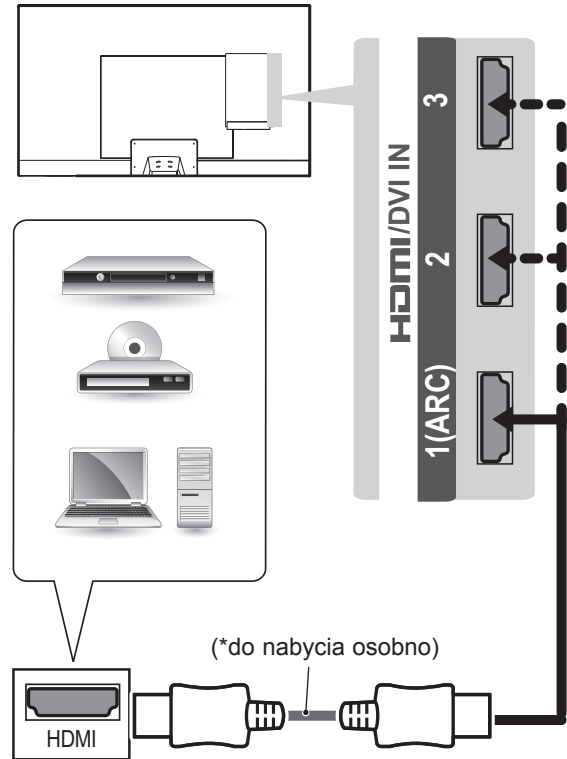
Połączenie HDMI

To połączenie umożliwia przesyłanie cyfrowych sygnałów audio i wideo z urządzenia zewnętrznego do telewizora. Urządzenie zewnętrzne i telewizor należy połączyć za pomocą przewodu HDMI w sposób pokazany na poniższej ilustracji. Wybierz port wejściowy HDMI, aby połączyć urządzenia. Nie ma znaczenia, jakiego portu użyjesz.

(Tylko modele LN54**, LP36**, LP63**, LP860*, LA62**)



(Tylko modele LP869*)



! UWAGA

- W celu uzyskania jak najwyższej jakości obrazu zaleca się podłączenie telewizora do komputera za pomocą przewodu HDMI.
- Zalecamy korzystanie z najnowszej wersji przewodu High Speed HDMI™ z funkcją CEC (Customer Electronics Control).
- Przewody High Speed HDMI™ umożliwiają przesyłanie sygnału o rozdzielczości 1080p i wyższej.
- Obsługiwane formaty dźwięku HDMI: Dolby Digital, PCM (do 192KHz, 32KHz/44.1KHz z/48KHz/88KHz/96KHz/176KHz/192KHz), DTS (Tylko modele LP860*).

(Tylko modele LP86**)

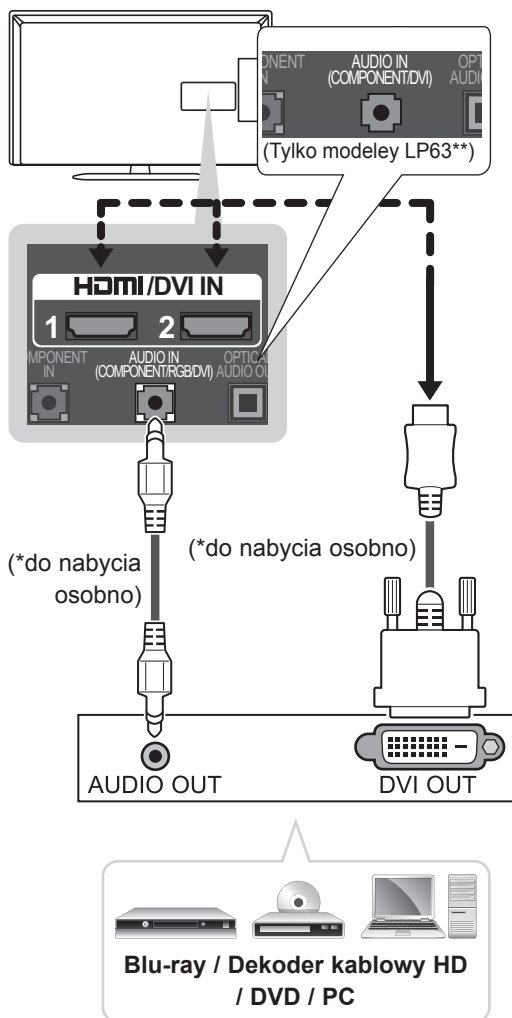
ARC (Zwrotny kanał audio)

- Zewnętrzne urządzenie audio z obsługą funkcji SIMPLINK i ARC musi być podłączone przez port wejścia **HDMI/DVI IN 1 (ARC)**.
- W przypadku podłączenia za pomocą przewodu High Speed HDMI zewnętrzne urządzenie audio z obsługą funkcji ARC wysyła optyczny sygnał SPDIF bez dodatkowego optycznego przewodu audio i obsługuje funkcję SIMPLINK.

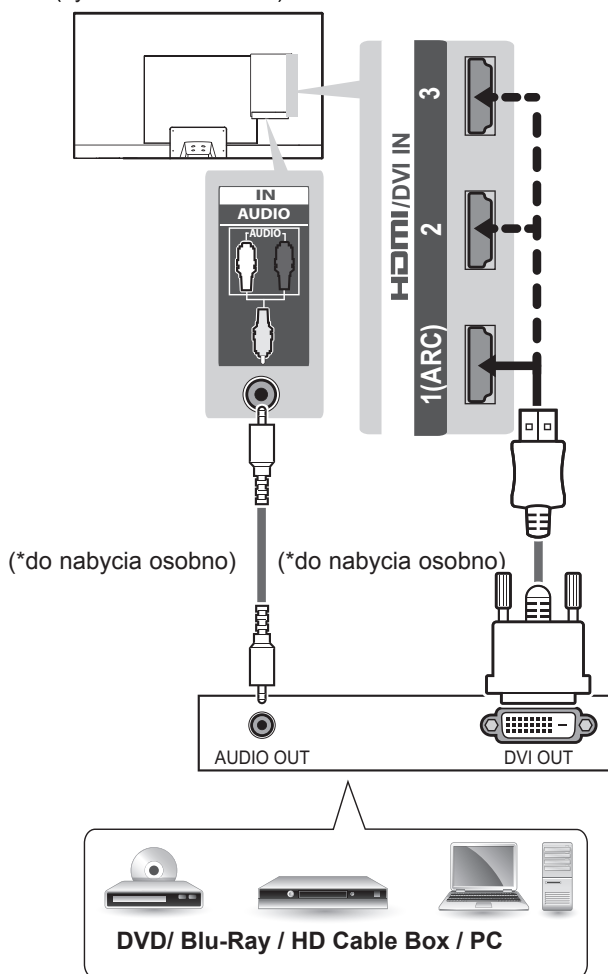
Połączenie DVI-HDMI

To połączenie umożliwia przesyłanie cyfrowego sygnału wideo z urządzenia zewnętrznego do telewizora. Urządzenie zewnętrzne i telewizor należy połączyć za pomocą przewodu DVI-HDMI w sposób pokazany na poniższej ilustracji. W celu przesyłania sygnału audio należy podłączyć przewód audio.

(Tylko modele LN54**, LP36**, LP63**, LA62**)



(Tylko modele LP869*)



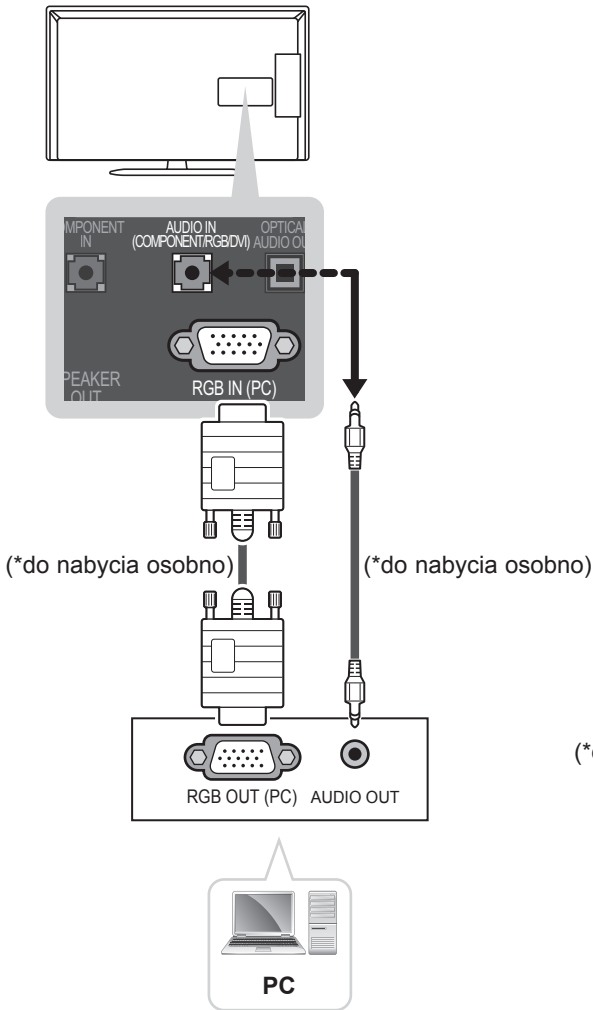
! UWAGA

- W przypadku korzystania z przewodu HDMI-DVI tryb DOS może nie działać — zależnie od karty graficznej.
- W przypadku używania przewodu HDMI/DVI obsługiwane jest wyłącznie połączenie Single link.

Połączenie RGB-PC

To połączenie umożliwia przesyłanie sygnału wideo z komputera do telewizora. W celu przesyłania sygnału audio należy podłączyć przewód audio.

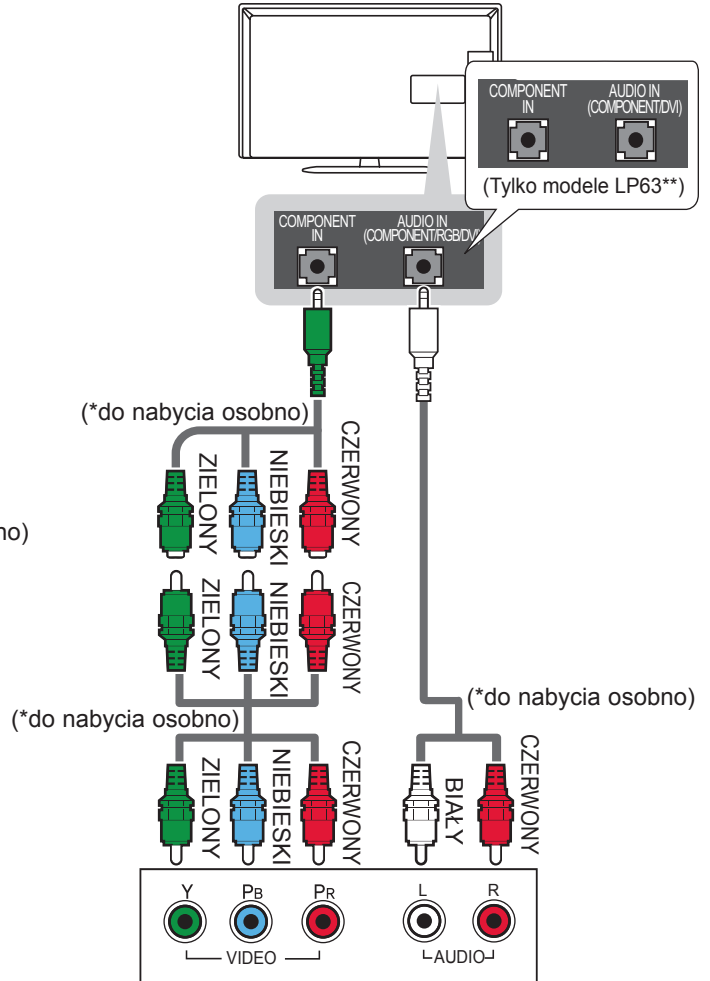
(Tylko modele LN54**, LP36**, LA62**)



Połączenie Component

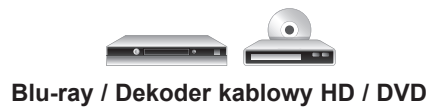
To połączenie umożliwia przesyłanie analogowych sygnałów audio i wideo z urządzenia zewnętrznego do telewizora. Urządzenie zewnętrzne i telewizor należy połączyć za pomocą przewodu typu Component w sposób pokazany na poniższej ilustracji.

(Tylko modele LP36**, LN54**, LP63**, LA62**)

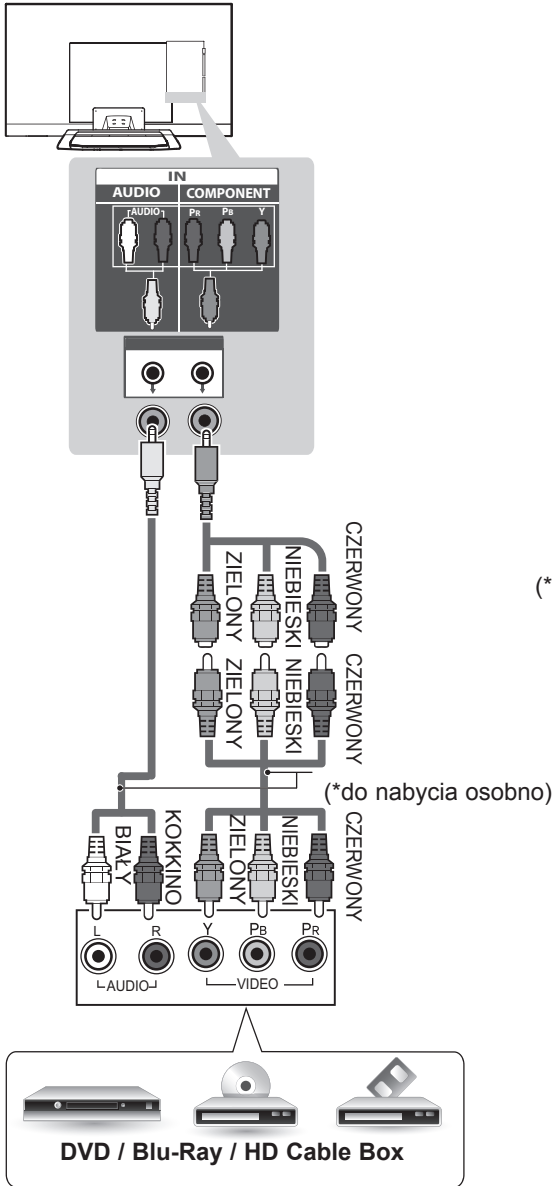


! UWAGA

- Podczas korzystania z przewodu RGB-PC nie należy podłączać przewodu typu Component. (Tylko modele LN549E)



(Tylko modele LP869*)



(*do nabycia osobno)



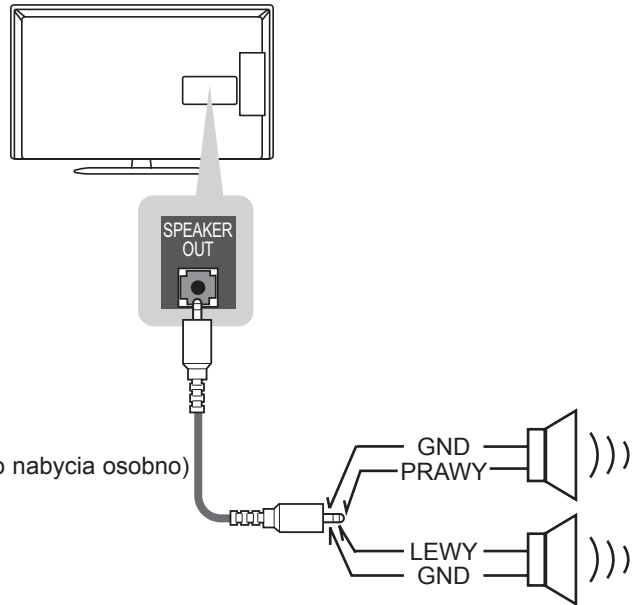
UWAGA

- Jeśli przewody zostaną podłączone nieprawidłowo, może to powodować wyświetlanie obrazów czarno-białych lub zniekształcenie kolorów.

Podłączanie głośnika

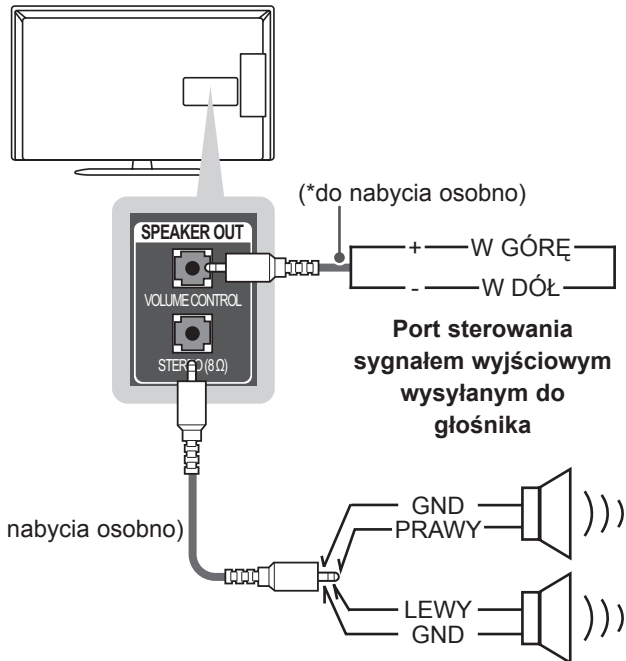
Podłącz zewnętrzny głośnik do gniazda SPEAKER OUT z tyłu odbiornika TV.

(Tylko modele LN548C, LN549C, LP36**, LA62**)



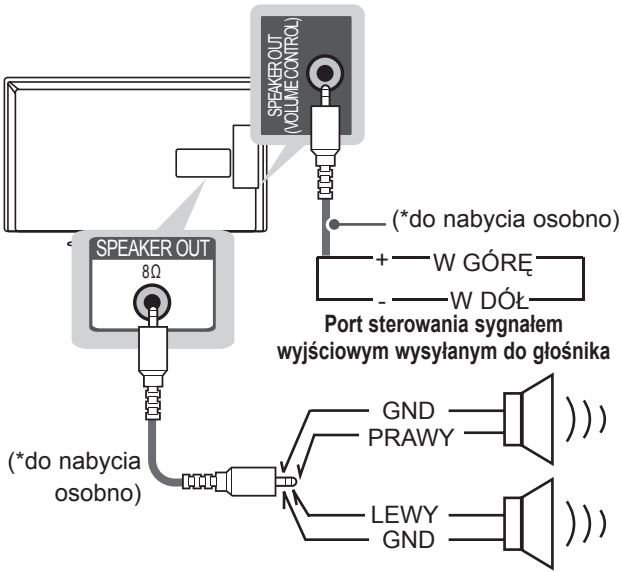
(*do nabycia osobno)

(Tylko modele LN549E, LP63**, LP860*)

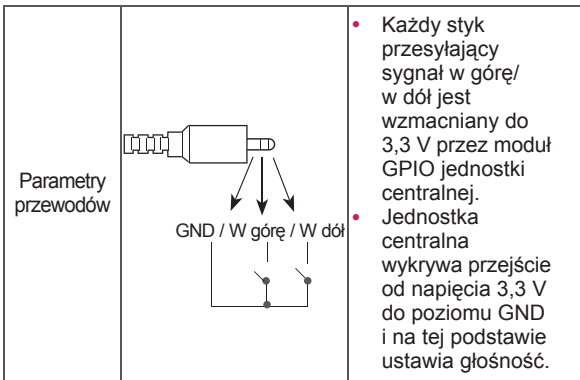


(*do nabycia osobno)

(Tylko modele LP869*)



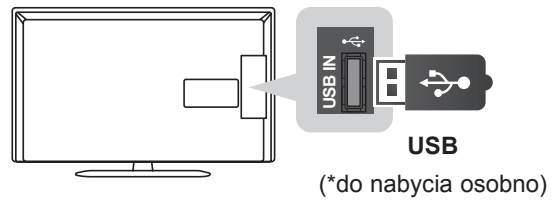
Metoda sterowania głośnością używana w gnieździe



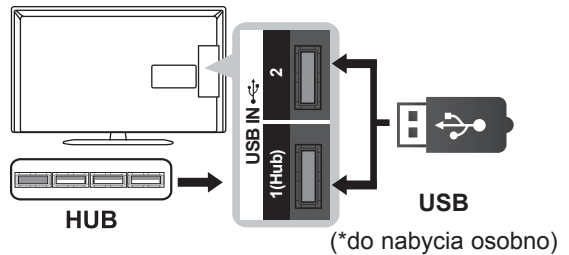
Podłączanie urządzenia pamięci masowej USB

Do telewizora można podłączyć urządzenia pamięci masowej USB, takie jak pamięć flash USB, zewnętrzny dysk twardy czy czytnik kart pamięci, a następnie za pośrednictwem menu *Moje media* wykonywać różne operacje na zapisanych w nich plikach multimedialnych.

(Tylko modele LP36**, LN54**, LP63**, LA62**)



(Tylko modele LP86**)

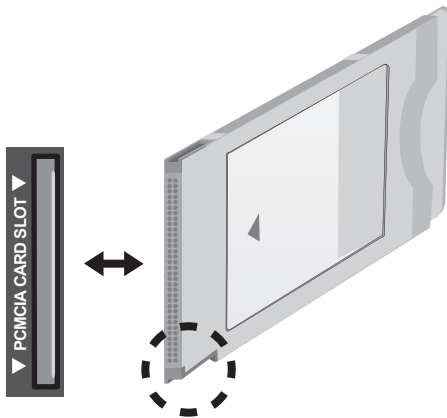
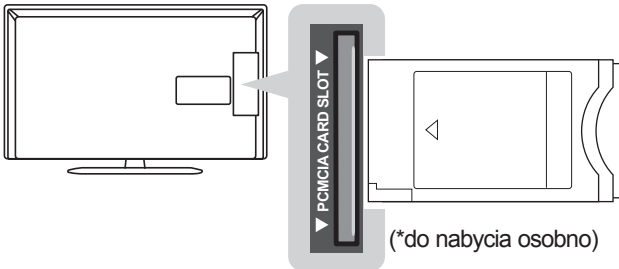


! UWAGA

- W celu skorzystania z koncentratora USB należy podłączyć go do portu **USB IN 1 (HUB)**.
- Niektóre koncentratory USB mogą nie być obsługiwane. Jeżeli urządzenie USB podłączone za pomocą koncentratora USB nie zostanie wykryte, podłącz je do portu USB telewizora.

Podłączanie do modułu CI

Umożliwia oglądanie programów kodowanych (płatnych) w trybie telewizji cyfrowej. Ta funkcja może być niedostępna w niektórych krajach.

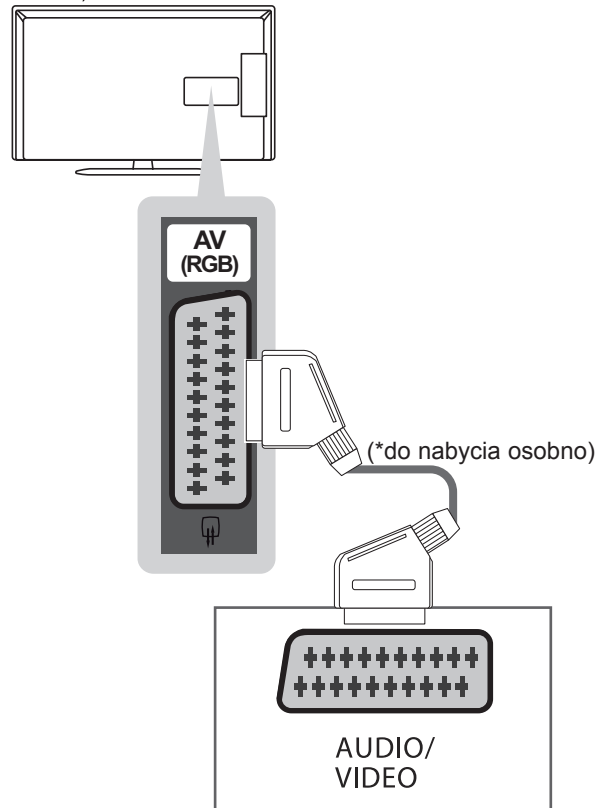


! UWAGA

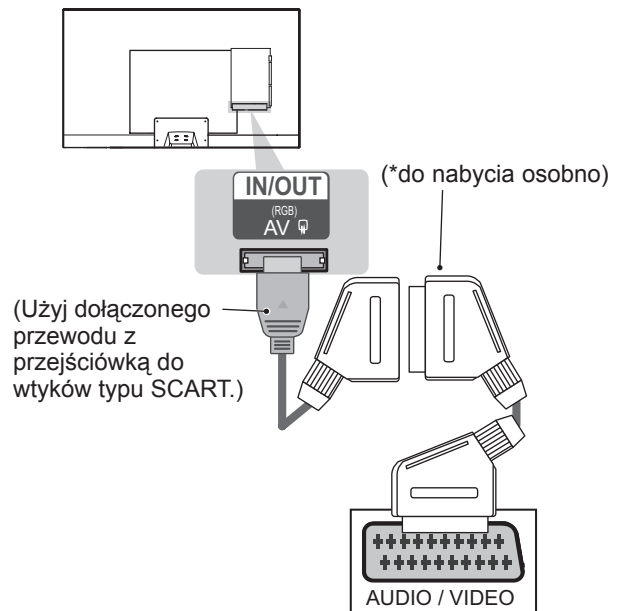
- Dopilnuj, aby moduł CI był prawidłowo umieszczony w gnieździe karty PCMCIA. Nieprawidłowe umieszczenie modułu może być przyczyną uszkodzenia telewizora i gniazda karty PCMCIA.

Połączenie Euro Scart

To połączenie umożliwia przesyłanie sygnałów audio i wideo z urządzenia zewnętrznego do telewizora. Urządzenie zewnętrzne i telewizor należy połączyć za pomocą przewodu Euro Scart w sposób pokazany na poniższej ilustracji. (Tylko modele LN54**, LP36**, LP63**, LP860*, LA62**)



(Tylko modele LP869*)



Aktualny sygnał wejściowy \ Typ sygnału wyjściowego	AV (Wyjście telewizyjne ¹)
Telewizja cyfrowa	Telewizja cyfrowa
Telewizja analogowa, audio-wideo	Telewizja analogowa
Component/RGB	Telewizja analogowa
HDMI	Telewizja analogowa

1 wysyłanie sygnału telewizji analogowej lub cyfrowej.

! UWAGA

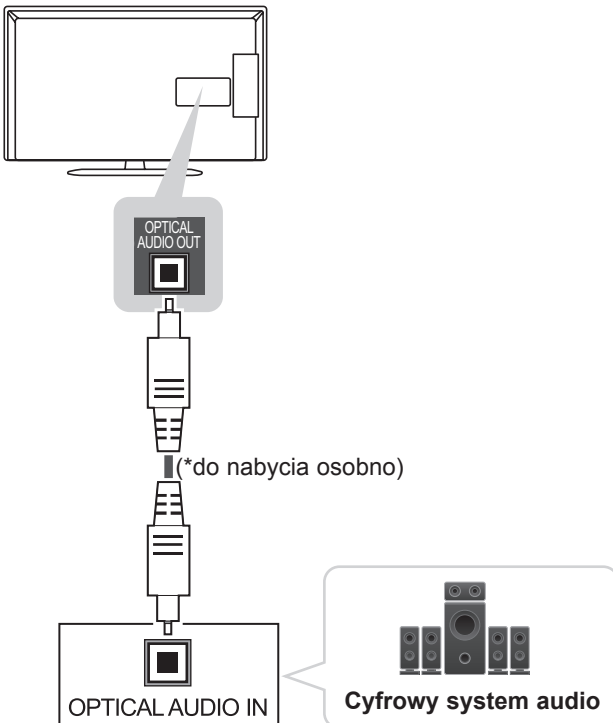
- Używany kabel Euro Scart musi być ekranowany.

Podłączanie dźwięku

Można korzystać z dodatkowego zewnętrznego zestawu audio zamiast wbudowanych głośników.

Optyczne połączenie cyfrowe audio

To połączenie umożliwia przesyłanie cyfrowego sygnału audio z telewizora do urządzenia zewnętrznego. Urządzenie zewnętrzne i telewizor należy połączyć za pomocą optycznego przewodu audio w sposób pokazany na poniższej ilustracji.

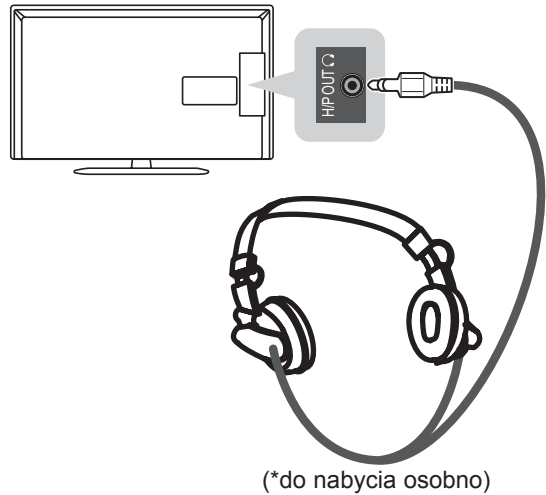


! UWAGA

- Nie wolno zaglądać do środka optycznego portu wyjściowego. Patrzenie na wiązkę laserową może spowodować uszkodzenie wzroku.
- System audio z funkcją zabezpieczenia przed kopiowaniem plików audio (ACP) może blokować wyjściowy cyfrowy sygnał audio.

Połączenie słuchawkowe

To połączenie umożliwia przesyłanie dźwiękowego sygnału z telewizora do urządzenia zewnętrznego. Urządzenie zewnętrzne i telewizor należy połączyć za pomocą przewodu audio w sposób pokazany na poniższej ilustracji.



! UWAGA

- Po podłączeniu słuchawek pozycje menu **AUDIO** będą zablokowane.
- Jeśli ustawienie **TRYB AV** zostanie zmienione w czasie, gdy słuchawki będą podłączone, zmiana zostanie zastosowana do obrazu wideo, a nie do dźwięku.
- Po podłączeniu słuchawek optyczne cyfrowe wyjście audio nie jest dostępne.
- Impedancja słuchawek: 16 Ω
- Maksymalna moc dźwięku dla wyjścia słuchawkowego: 9 mW do 15 mW
- Rozmiar gniazda słuchawek: 0,35 cm

Konfiguracja Sieci

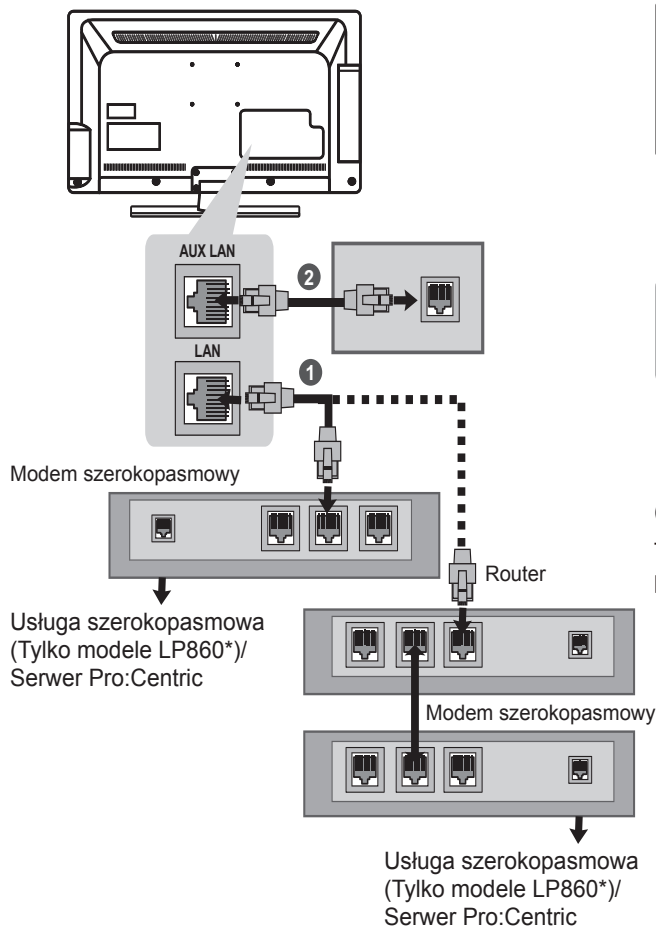
Podłączanie do sieci przewodowej

(Tylko modele LP63**, LP86**)

Ten telewizor można podłączyć do serwera Pro:Centric lub sieci lokalnej (LAN) za pomocą portu **LAN**. Po wykonaniu fizycznego podłączenia odbiornik TV wymaga skonfigurowania komunikacji sieciowej.

Połącz port LAN modemu lub routera serwera Pro:Centric z portem **LAN** odbiornika TV.

(Telewizor użytkownika może różnić się od pokazanego na ilustracji.)



- 1 Połącz port LAN modemu lub routera z portem LAN odbiornika TV.
- 2 Połącz port LAN komputera z portem AUX LAN telewizora. (Tylko modele LP860*)



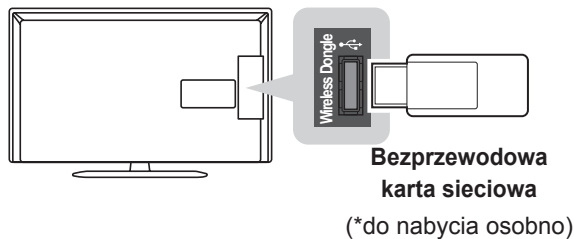
PRZESTROGA

- AUX LAN : Tylko modele LP860*
- Nie podłączaj do portu **LAN** kabla telefonicznego.
- Z uwagi na zróżnicowane warianty połączeń należy postępować zgodnie z zaleceniami określonymi przez usługodawcę internetowego lub telekomunikacyjnego.

Podłączanie do sieci bezprzewodowej

(Tylko modele LN549E)

Ten odbiornik TV umożliwia połączenie do sieci bezprzewodowej za pomocą portu **Wireless Dongle**. Po wykonaniu fizycznego podłączenia odbiornik TV wymaga skonfigurowania komunikacji sieciowej. Podłącz bezprzewodową kartę sieciową do portu **Wireless Dongle** w telewizorze.



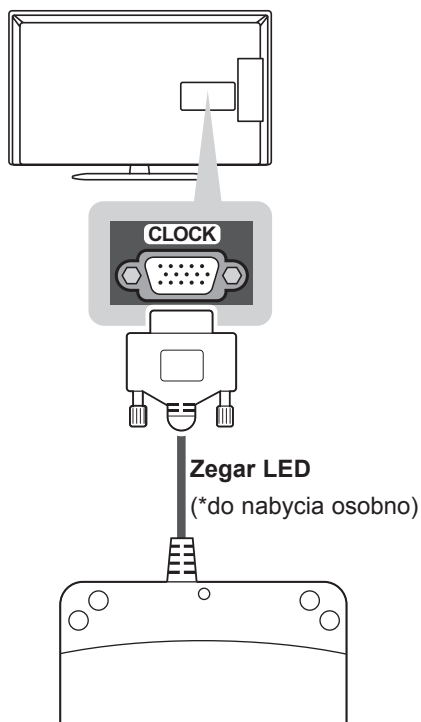
PRZESTROGA

- Nie wolno odłączać klucza sprzętowego Wi-Fi, gdy sieć bezprzewodowa jest aktywna.

Połączenie zegarka LED

(Tylko modele LP63**, LP860*)

Ten telewizor umożliwia połączenie zegara LED za pomocą portu **CLOCK**.

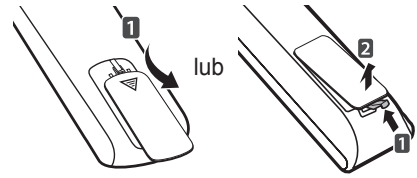


PILOT ZDALNEGO STEROWANIA

Opisy zamieszczone w tej instrukcji dotyczą przycisków dostępnych na pilocie zdalnego sterowania.

Zaleca się uważne przeczytanie instrukcji i użytkowanie telewizora w prawidłowy sposób.

W celu włożenia baterii należy otworzyć pokrywę komory baterii, włożyć baterie (1,5 V AAA) zgodnie z oznaczeniami ⊕ i ⊖ na etykiecie w komorze baterii, a następnie zamknąć pokrywę komory baterii. W celu wyjęcia baterii należy wykonać czynności takie, jak przy ich wkładaniu, ale w odwrotnej kolejności.



PRZESTROGA

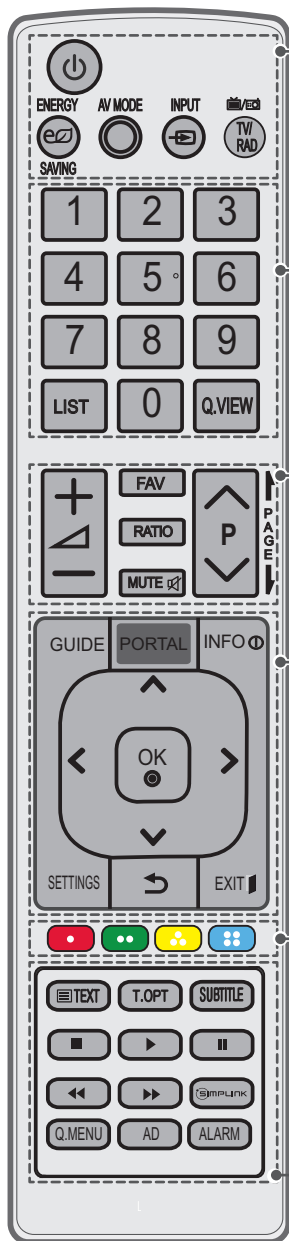
- Nie wolno mieszać starych baterii z nowymi, ponieważ może to doprowadzić do uszkodzenia pilota.

Upewnij się, iż pilot jest skierowany w stronę czujnika zdalnego sterowania w telewizorze.

(Tylko modele LN548C, LN549C, LP36**)

	<p>⏻ (ZASILANIE) Włączanie i wyłączenie telewizora. TV/RAD Wybór funkcji radia, telewizji analogowej lub cyfrowej. SUBTITLE Wyświetlanie napisów w trybie cyfrowym zgodnie z preferencjami. AV MODE Wybór trybu AV. RATIO Zmiana proporcji obrazu. INPUT Zmiana źródła sygnału wejściowego.</p>
	<p>Przyciski numeryczne Wprowadzanie cyfr. LIST Dostęp do listy zapisanych programów. Q.VIEW Powrót do poprzednio oglądanego programu.</p>
	<p>+ ▽ - Regulacja poziomu głośności. FAV Wyświetlenie listy ulubionych kanałów. GUIDE Wyświetlanie przewodnika po programach. MUTE Wyciszenie wszystkich dźwięków. ^ P v Przewijanie zapisanych programów lub kanałów. ^ PAGE v Przejście do poprzedniego lub następnego ekranu.</p>
	<p>PRZYCISKI TELETEKSTU (≡ TEXT/T.OPT) Te przyciski służą do obsługi teletekstu. INFO Wyświetlanie informacji o aktualnym programie i ustawieniach ekranu.</p>
	<p>SETTINGS Przejście do głównych menu. Q.MENU Przejście do najczęściej wykorzystywanych funkcji. Przyciski nawigacji (w górę/w dół/w lewo/w prawo) Przewijanie pozycji menu i ustawień. OK Wybór menu i ustawień oraz zatwierdzanie wyboru. ↶ BACK Powrót do poprzedniego poziomu menu. EXIT Zamknięcie menu ekranowych i powrót do trybu oglądania telewizji.</p>
	<p>SIMPLINK Funkcja HDMI-CEC umożliwia dostęp do urządzeń audio-wideo podłączonych za pomocą przewodu HDMI, otwieranie menu funkcji SIMPLINK. AD Włączanie i wyłączenie funkcji opisu dźwiękiem. Przyciski sterowania (■, ▶, , ◀, ▶) Sterowanie menu funkcji MOJE MEDIA oraz urządzeniami zgodnymi ze standardem SIMPLINK (USB, SIMPLINK).</p>
	<p>Kolorowe przyciski Dostęp do specjalnych funkcji w niektórych menu.</p>

(Tylko modele LN549E, LP63**, LP860*)



⏻ (ZASILANIE) Włączanie i wyłączanie telewizora.

⏻ ENERGY SAVING (OSZCZĘDZANIE ENERGII) Dostosowanie jasności ekranu w celu zmniejszenia zużycia energii.

AV MODE Wybór trybu AV.

INPUT Zmiana źródła sygnału wejściowego.

TV/RAD Wybór funkcji radia, telewizji analogowej lub cyfrowej.

Przyciski numeryczne Wprowadzanie cyfr.

LIST Dostęp do listy zapisanych programów.

Q.VIEW Powrót do poprzednio oglądanego programu.

+ / - Regulacja poziomu głośności.

FAV Wyświetlenie listy ulubionych kanałów.

RATIO Zmiana proporcji obrazu.

MUTE Wyciszenie wszystkich dźwięków.

^ P v Przewijanie zapisanych programów lub kanałów.

! PAGE ! Przejście do poprzedniego lub następnego ekranu.

GUIDE

- Wyświetlenie przewodnika po programach.

(Tylko modele LP63**, LP860*)

- Wyświetlenie menu Contents List (Lista zawartości) w trybie EzSign

(Tylko modele LN549E)

PORTAL

- Wyświetlenie i wyłączanie interaktywnego menu hotelowego.

(Tylko modele LP63**, LP860*)

- Wyświetlenie zawartości EzSign na ekranie telewizora.

(Tylko modele LN549E)

INFO

- Wyświetlenie informacji o aktualnym programie i ustawieniach ekranu.

(Tylko modele LP63**, LP860*)

- Wyświetlenie i ukrywanie informacji na temat przycisków na pilocie zdalnego sterowania w trybie EzSign. (Tylko modele LN549E)

Przyciski nawigacji (w górę/w dół/w lewo/w prawo) Przewijanie pozycji menu i ustawień.

OK Wybór menu i ustawień oraz zatwierdzanie wyboru.

SETTINGS Otwarcie menu. Zamknięcie wszystkich menu ekranowych wyświetlanych na urządzeniu i powrót z dowolnego menu do trybu wyświetlania obrazu.

↶ Powrót do poprzedniego poziomu menu.

EXIT Zamknięcie menu ekranowych i powrót do trybu oglądania telewizji.

Kolorowe przyciski Dostęp do specjalnych funkcji w niektórych menu.

PRZYCISKI TELETEKSTU (≡ TEXT/T.OPT) Te przyciski służą do obsługi teletekstu.

SUBTITLE Wyświetlenie napisów w trybie cyfrowym zgodnie z preferencjami.

Przyciski sterowania (■, ▶, ||, ◀, ▶)

- Sterowanie menu funkcji MOJE MEDIA oraz urządzeniami zgodnymi ze standardem SIMPLINK (USB, SIMPLINK). (Tylko modele LP63**, LP860*)

- Niszczytynne podczas korzystania z zawartości EzSign. (Tylko modele LN549E)

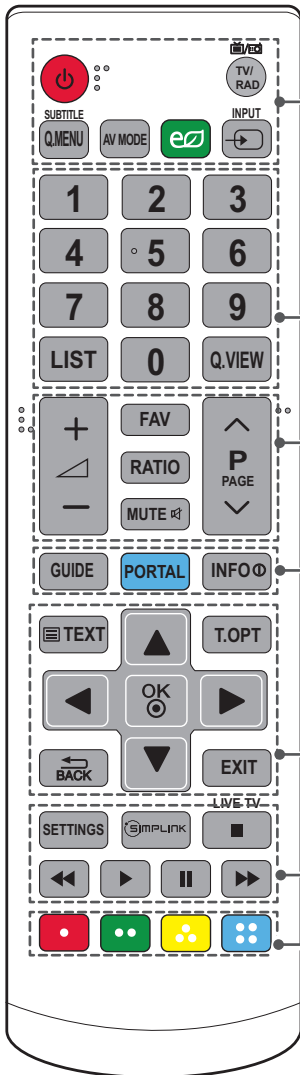
SIMPLINK Funkcja HDMI-CEC umożliwia dostęp do urządzeń audio-wideo podłączonych za pomocą przewodu HDMI, otwieranie menu funkcji SIMPLINK.

Q.MENU Przejście do najczęściej wykorzystywanych funkcji.

AD Włączanie i wyłączanie funkcji opisu dźwiękiem.

ALARM Ustawianie funkcji alarmu.

(Tylko modele LP869*)



⏻ (ZASILANIE) Włączanie i wyłączanie telewizora

TV/RAD Wybór funkcji radia, telewizji analogowej lub cyfrowej.

SUBTITLE Wyświetlanie napisów w trybie cyfrowym zgodnie z preferencjami.

Q.MENU Przejście do najczęściej wykorzystywanych funkcji.

AV MODE Wybór trybu AV

e ENERGY SAVING (OSZCZĘDZANIE ENERGII) Dostosowanie jasności ekranu w celu zmniejszenia zużycia energii.

INPUT Zmiana źródła sygnału wejściowego.

Przyciski numeryczne Wprowadzanie cyfr.

LIST Dostęp do listy zapisanych programów.

Q.VIEW Powrót do poprzednio oglądanego programu.

+ / - Regulacja poziomu głośności.

FAV Wyświetlenie listy ulubionych kanałów.

RATIO Zmiana proporcji obrazu.

MUTE Wyciszenie wszystkich dźwięków.

^ P v Przewijanie zapisanych programów lub kanałów.

! PAGE ! Przejście do poprzedniego lub następnego ekranu.

GUIDE Wyświetlanie przewodnika po programach.

PORTAL Wyświetlanie i wyłączanie interaktywnego menu hotelowego..

INFO Wyświetlanie informacji o aktualnym programie i ustawieniach ekranu.

PRZYCISKI TELETEKSTU (TEXT/T.OPT) Te przyciski służą do obsługi teletekstu.

Przyciski nawigacji (w górę/w dół/w lewo/w prawo) Przewijanie pozycji menu i ustawień..

OK Wybór menu i ustawień oraz zatwierdzanie wyboru.

BACK Powrót do poprzedniego poziomu menu.

EXIT Zamknięcie menu ekranowych i powrót do trybu oglądania telewizji.

SETTINGS Otwarcie menu. Zamknięcie wszystkich menu.

SIMPLINK Funkcja HDMI-CEC umożliwia dostęp do urządzeń audio-wideo podłączonych za pomocą przewodu HDMI, otwieranie menu funkcji SIMPLINK.

LIVE TV Powrót do trybu LIVE TV.

Przyciski sterowania (, , , ,) Sterowanie menu funkcji MOJE MEDIA oraz urządzeniami zgodnymi ze standardem SIMPLINK (USB, SIMPLINK).

Kolorowe przyciski Dostęp do specjalnych funkcji w niektórych menu.

(Tylko modele LA62**)

⏻ (ZASILANIE) Włączanie i wyłączenie telewizora.

TV/RAD Wybór funkcji radia, telewizji analogowej lub cyfrowej.

RATIO Zmiana proporcji obrazu.

INPUT Zmiana źródła sygnału wejściowego.

AV MODE Wybór trybu AV.

Przyciski numeryczne Wprowadzanie cyfr.

LIST Dostęp do listy zapisanych programów.

Q.VIEW Powrót do poprzednio oglądanego programu.

FAV Wyświetlenie listy ulubionych kanałów.

3D Oglądanie obrazu w trybie 3D.

MUTE Wyciszenie wszystkich dźwięków.

+ - Regulacja poziomu głośności.

^ P v Przewijanie zapisanych programów lub kanałów.

PAGE Przejście do poprzedniego lub następnego ekranu.

3D OPTION Oglądanie obrazu w trybie 3D.

SETTINGS Przejście do głównych menu.

INFO Wyświetlanie informacji o aktualnym programie i ustawieniach ekranu.

Q. MENU Przejście do najczęściej wykorzystywanych funkcji.

Przyciski nawigacji (w górę/w dół/w lewo/w prawo) Przewijanie pozycji menu i ustawień.

OK Wybór menu i ustawień oraz zatwierdzanie wyboru.

BACK Powrót do poprzedniego poziomu menu.

GUIDE Wyświetlanie przewodnika po programach.

EXIT Zamknięcie menu ekranowych i powrót do trybu oglądania telewizji.

1 Kolorowe przyciski Dostęp do specjalnych funkcji w niektórych menu (1: czerwony, 2: zielony, 3: żółty, 4: niebieski)

2 PRZYCISKI TELETEKSTU Te przyciski służą do obsługi teletekstu.

SUBTITLE Wyświetlanie napisów w trybie cyfrowym zgodnie z preferencjami.

Przyciski sterowania (, , , ,) Sterowanie menu funkcji MOJE MEDIA oraz urządzeniami zgodnymi ze standardem SIMPLINK (USB, SIMPLINK).

II (FREEZE) Zatrzymanie odtwarzania na bieżącej klatce. Funkcja działa dla następujących sygnałów wejściowych: TV, AV, Component i HDMI.

SIMPLINK Funkcja HDMI-CEC umożliwia dostęp do urządzeń audio-wideo podłączonych za pomocą przewodu HDMI, otwieranie menu funkcji SIMPLINK.

AD Włączanie i wyłączenie funkcji opisu dźwiękiem.

KONSERWACJA

Czyszczenie telewizora

Aby zapewnić najwyższą jakość pracy i dłuższy okres eksploatacji telewizora, należy go regularnie czyścić.



PRZESTROGA

- Najpierw należy wyłączyć urządzenie oraz odłączyć przewód zasilający i pozostałe kable.
- Jeśli telewizor ma pozostawać nieużywany przez dłuższy czas, należy odłączyć przewód zasilający od gniazdka sieciowego. To pozwoli uniknąć ewentualnych uszkodzeń na skutek wyładowań elektrycznych i wahań napięcia w sieci.

Ekran, ramka, obudowa i podstawa

- Aby usunąć kurz lub lekki brud z powierzchni, należy przetrzeć ją miękką, suchą, czystą szmatką.
- Aby usunąć mocniejsze zabrudzenia, najpierw należy przetrzeć powierzchnię miękką szmatką nawilżoną czystą wodą lub rozcieńczonym łagodnym detergentem. Następnie należy od razu wytrzeć powierzchnię suchą szmatką.



PRZESTROGA

- Należy unikać dotykania ekranu, ponieważ może to doprowadzić do jego uszkodzenia.
- Nie wolno naciskać ani pocierać powierzchni ekranu, ani uderzać o nią paznokciami lub ostrymi przedmiotami, ponieważ może to spowodować jej zarysowanie i zniekształcenia obrazu.
- Do czyszczenia powierzchni nie wolno stosować żadnych środków chemicznych, ponieważ może to spowodować uszkodzenie produktu.
- Nie wolno rozpylać płynów na powierzchnię urządzenia. Jeśli woda dostanie się do jego wnętrza, może spowodować pożar, porażenie prądem lub nieprawidłowe działanie.

Przewód zasilający

Kurz i brud gromadzące się na przewodzie zasilającym należy regularnie usuwać.

ROZWIĄZYWANIE PROBLEMÓW

Wersję oprogramowania można zaktualizować w celu poprawy działania produktu. Do obowiązków klienta należy dopilnowanie zgodności urządzenia z oprogramowaniem firmy LGE. W razie potrzeby należy skonsultować się z firmą LGE i zgodnie z otrzymanymi wskazówkami wczytać nową wersję oprogramowania.

Problem	Rozwiązanie
Nie można sterować telewizorem przy użyciu pilota zdalnego sterowania.	<ul style="list-style-type: none"> • Sprawdź czujnik zdalnego sterowania na urządzeniu i spróbuj ponownie. • Sprawdź, czy między urządzeniem a pilotem nie ma przeszkód blokujących przesyłanie sygnału. • Sprawdź, czy baterie są sprawne. i czy są poprawnie włożone (⊕ do ⊕, ⊖ do ⊖).
Nie widać obrazu i nie słychać dźwięku.	<ul style="list-style-type: none"> • Sprawdź, czy urządzenie jest włączone. • Sprawdź, czy przewód zasilający jest podłączony do gniazdka elektrycznego. • Sprawdź działanie gniazdka sieciowego, podłączając do niego inne urządzenia.
Telewizor nieoczekiwanie się wyłącza.	<ul style="list-style-type: none"> • Sprawdź ustawienia zasilania. Być może nastąpiła przerwa w zasilaniu. • W ustawieniach czasu sprawdź, czy nie włączono funkcji automatycznego wyłącznika czasowego.
Podczas podłączania do komputera (RGB/ HDMI DVI) wyświetlany jest komunikat „No signal” (Brak sygnału) lub „Invalid Format” (Nieprawidłowy format).	<ul style="list-style-type: none"> • Wyłącz i włącz telewizor za pomocą pilota. • Odłącz i ponownie podłącz przewód RGB/HDMI. • Ponownie uruchom komputer, gdy telewizor jest włączony.

UWAGI DOTYCZĄCE KORZYSTANIA Z TRYBU EZSIGN

Tylko modele LN549E

- Podczas kopiowania danych nie wolno usuwać z urządzenia napędu USB. Mogłoby to spowodować uszkodzenie danych i nieprawidłowe działanie trybu EzSign.
- Podczas ładowania zawartości urządzenia USB telewizor może działać wolniej niż zazwyczaj.
- Niektóre napisy utworzone przez użytkowników mogą nie być wyświetlane prawidłowo.
- Niektóre znaki specjalne w napisach mogą nie być obsługiwane.
- Tagi HTML nie są obsługiwane w napisach.
- Napisy w językach innych niż obsługiwane nie będą dostępne.
- Funkcja EzSign TV działa dopiero po skonfigurowaniu ustawień za pomocą kreatora. Aby dokończyć konfigurację początkową, włącz telewizor po zakończeniu instalacji.
- Jeżeli ustawienia czasu w urządzeniu są konfigurowane automatycznie na podstawie danych z sygnału telewizyjnego, w niektórych regionach wyświetlana godzina może różnić się od rzeczywistego czasu. W takim wypadku należy ręcznie ustawić godzinę.
- Zalecamy skopiowanie plików do pamięci telewizora przed ich odtworzeniem, ponieważ odtwarzanie ich bezpośrednio z urządzenia USB przez dłuższy czas może spowodować jego przegrzanie.
- W trybie EzSign TV niektóre przyciski na pilocie zdalnego sterowania mogą nie działać.
- W trybie EzSign TV koncentratory USB nie są obsługiwane. Zalecamy podłączenie urządzenia USB bezpośrednio do telewizora, bez użycia przewodu USB, ponieważ w innym przypadku urządzenie może nie działać poprawnie.
- Nie zalecamy korzystania z trybu EzSign TV przez czas dłuższy niż 8 godzin dziennie.
- Szczegółowe informacje znajdują się w instrukcji obsługi oprogramowania EzSign Editor.
- W trybie EzSign TV funkcja Store Demo (W sklepie) nie jest obsługiwana.
- Obsługiwane formaty napisów zewnętrznych: *.smi, *.srt, *.sub (MicroDVD, Subviewer 1.0/2.0), *.ass, *.ssa, *.txt (TMPlayer), *.psb (PowerDivX)
- Nie wolno aktualizować treści EzSign równocześnie przez sieć bezprzewodową i połączenie USB. Podczas aktualizacji treści EzSign przez sieć bezprzewodową nie wolno odtwarzać treści z dysku USB.

DANE TECHNICZNE

W związku z unowocześnieniem funkcji dane techniczne produktu mogą ulec zmianie bez wcześniejszego powiadomienia.

MODELE		32LN54**	37LN54**	39LN54**
			32LN548C-ZA 32LN549C-ZA 32LN549E-ZA	37LN548C-ZA 37LN549C-ZA 37LN549E-ZA
Wymiary (dł. x wys. x szer.)	Z podstawą (mm)	738 x 497 x 207	849 x 561 x 236	894 x 587 x 236
	Bez podstawy (mm)	738 x 449 x 79,0	849 x 512 x 79,0	894 x 537 x 79,0
Waga	Z podstawą (kg)	7,0	9,1	9,7
	Bez podstawy (kg)	6,4	8,0	8,6
Zasilanie		AC 100-240 V~ 50 / 60 Hz	AC 100-240 V~ 50 / 60 Hz	AC 100-240 V~ 50 / 60 Hz
Zużycie energii		80 W	100 W	100W
MODELE		42LN54**	47LN54**	55LN54**
			42LN548C-ZA 42LN549C-ZA 42LN549E-ZA	47LN548C-ZA 47LN549C-ZA 47LN549E-ZA
Wymiary (dł. x wys. x szer.)	Z podstawą (mm)	968 x 629 x 236	1080 x 694 x 264	1250 x 803 x 343
	Bez podstawy (mm)	968 x 579 x 79,0	1080 x 642 x 80,5	1250 x 737 x 79,1
Waga	Z podstawą (kg)	10,7	14,7	21,9
	Bez podstawy (kg)	9,6	13,4	19,1
Zasilanie		AC 100-240 V~ 50 / 60 Hz	AC 100-240 V~ 50 / 60 Hz	AC 100-240 V~ 50 / 60 Hz
Zużycie energii		110 W	130 W	160 W

MODELE		60LN54**	32LP36**	37LP36**
		60LN549E-ZE	32LP360H-ZA 32LP361H-ZA	37LP360H-ZA 37LP361H-ZA
Wymiary (dł. x wys. x szer.)	Z podstawą (mm)	1359 x 866 x 297	738 x 497 x 207	849 x 561 x 236
	Bez podstawy (mm)	1359 x 799 x 67,2	738 x 449 x 79,0	849 x 512 x 79,0
Waga	Z podstawą (kg)	27,0	7,0	9,1
	Bez podstawy (kg)	24,2	6,4	8,0
Zasilanie		AC 100-240 V~ 50 / 60 Hz	AC 100-240 V~ 50 / 60 Hz	AC 100-240 V~ 50 / 60 Hz
Zużycie energii		200 W	80 W	100 W
MODELE		39LP36**	42LP36**	32LP63**
		39LP360H-ZA 39LP361H-ZA	42LP360H-ZA 42LP361H-ZA	32LP630H-ZA 32LP631H-ZA 32LP632H-ZA
Wymiary (dł. x wys. x szer.)	Z podstawą (mm)	894 x 587 x 236	968 x 629 x 236	738 x 497 x 207
	Bez podstawy (mm)	894 x 537 x 79,0	968 x 579 x 79,0	738 x 449 x 79,0
Waga	Z podstawą (kg)	9,7	10,7	7,0
	Bez podstawy (kg)	8,6	9,6	6,4
Zasilanie		AC 100-240 V~ 50 / 60 Hz	AC 100-240 V~ 50 / 60 Hz	AC 100-240 V~ 50 / 60 Hz
Zużycie energii		100W	110 W	80 W
MODELE		37LP63**	39LP63**	42LP63**
		37LP630H-ZA 37LP631H-ZA 37LP632H-ZA	39LP630H-ZA 39LP631H-ZA 39LP632H-ZA	42LP630H-ZA 42LP631H-ZA
Wymiary (dł. x wys. x szer.)	Z podstawą (mm)	849 x 561 x 236	894 x 587 x 236	968 x 629 x 236
	Bez podstawy (mm)	849 x 512 x 79,0	894 x 537 x 79,0	968 x 579 x 79,0
Waga	Z podstawą (kg)	9,1	9,7	10,7
	Bez podstawy (kg)	8,0	8,6	9,6
Zasilanie		AC 100-240 V~ 50 / 60 Hz	AC 100-240 V~ 50 / 60 Hz	AC 100-240 V~ 50 / 60 Hz
Zużycie energii		100 W	100W	110 W
MODELE		42LP860*	47LP860*	55LP860*
		42LP860H-ZA	47LP860H-ZA	55LP860H-ZA
Wymiary (dł. x wys. x szer.)	Z podstawą (mm)	957 x 635 x 294	1069 x 695 x 327	1238 x 802 x 343
	Bez podstawy (mm)	957 x 574 x 35,0	1069 x 637 x 35,5	1238 x 733 x 35,2
Waga	Z podstawą (kg)	14,3	17,2	22,7
	Bez podstawy (kg)	12,4	14,7	20,0
Zasilanie		AC 100-240 V~ 50 / 60 Hz	AC 100-240 V~ 50 / 60 Hz	AC 100-240 V~ 50 / 60 Hz
Zużycie energii		110 W	120 W	140 W
MODELE		37LP869*	55LA62**	
		37LP869H-ZA	55LA625C-ZA	
Wymiary (dł. x wys. x szer.)	Z podstawą (mm)	-	1246 x 803 x 343	
	Bez podstawy (mm)	856 x 524 x 35,5	1246 x 732 x 77,2	
Waga	Z podstawą (kg)	-	21,5	
	Bez podstawy (kg)	10,5	18,7	
Zasilanie		AC 100-240 V~ 50 / 60 Hz	AC 100-240 V~ 50 / 60 Hz	
Zużycie energii		90 W	160 W	


Wymiary modułu CI (szerokość x wysokość x głębokość)		100,0 mm x 55,0 mm x 5,0 mm		
Środowisko	Temperatura robocza	Od 0 °C do 40 °C		
	Wilgotność robocza	Poniżej 80 %		
	Temperatura w miejscu przechowywania	Od -20 °C do 60 °C		
	Wilgotność w miejscu przechowywania	Poniżej 85 %		
	Satelitarna telewizja cyfrowa ¹	Telewizja cyfrowa ²	Telewizja cyfrowa	Telewizja analogowa
System telewizji	DVB-T DVB-C DVB-S/S2	DVB-T/T2 DVB-C	DVB-T DVB-C	PAL/SECAM B/G/D/K, PAL I/I', SECAM L/L' ³
Zakres odbieranych programów	VHF, UHF Pasma C, Pasmo Ku		VHF, UHF	VHF: E2 do E12, UHF: E21 do E69, CATV: S1 do S20, HYPER: S21 do S47
Maksymalna liczba zapisanych programów	6000		1500	
Impedancja anteny zewnętrznej	75 Ω			

1 Tylko modele z funkcją telewizji satelitarnej

2 Tylko modele obsługujące tryb DVB-T2

3 Z wyjątkiem modeli obsługujących tryb DVB-T2

(Tylko modele LP86**)

Dane techniczne bezprzewodowego modułu LAN (TWFM-B006D)	
Standard	IEEE802.11a/b/g/n
Zakres częstotliwości	2400–2483,5 MHz 5150–5250 MHz 5725–5850 MHz (Poza terytorium Unii Europejskiej)
Moc wyjściowa (typowa)	802.11a: 11 dBm 802.11b: 14 dBm 802.11g: 10.5 dBm 802.11n, 2,4 GHz: 11 dBm 802.11n, 5 GHz: 12.5 dBm
<ul style="list-style-type: none"> Z uwagi na różne kanały pasma wykorzystywane w poszczególnych krajach użytkownik nie ma możliwości zmiany ani regulacji częstotliwości pracy, a produkt został skonfigurowany zgodnie z tabelą częstotliwości dla danego regionu. 	
	

Obsługa w trybach RGB-PC i HDMI/DVI-PC

(Tylko modele LN54**, LP36**, LA62**)

Rozdzielczość	Częstotliwość pozioma (kHz)	Częstotliwość pionowa (Hz)
720x400	31.469	70.08
640x480	31.469	59.94
800x600	37.879	60.31
1024x768	48.363	60.00
1152x864	54.348	60.053
1360x768	47.712	60.015
1280x1024	63.981	60.020
1920x1080 (RGB-PC)	66.587	59.934
1920x1080 (HDMI-PC)	67.50	60.00

(Tylko modele 39/42/47/55/60LN549E, 55LA625C)

Obsługa trybów HDMI/DVI-DTV

Rozdzielczość	Częstotliwość pozioma (kHz)	Częstotliwość pionowa (Hz)
720x480	31,469 31,5	59,94 60
720x576	31,25	50
1280x720	37,5 44,96 45	50 59,94 60
1920x1080	33,72 33,75 28,125 26,97 27 33,716 33,75 56,25 67,43 67,5	59,94 60 50 23,97 24 29,976 30,00 50 59,94 60

Obsługa w trybach HDMI/DVI-PC

(Tylko modele LP63**, LP86**)

Rozdzielczość	Częstotliwość pozioma (kHz)	Częstotliwość pionowa (Hz)
640x350	31.468	70.09
720x400	31.469	70.08
640x480	31.469	59.94
800x600	37.879	60.31
1024x768	48.363	60.00
1152x864	54.348	60.053
1360x768	47.712	60.015
1280x1024	63.981	60.020
1920x1080 (HDMI-PC)	67.5	60.00

Informacje o podłączeniu do portu Component

(Tylko modele LP36**, LN54**, LP63**, LP869*, LA62**)

Porty Component w telewizorze	Y	P _B	P _R

Porty wyjściowe wideo w odtwarzaczu DVD	Y	P _B	P _R
	Y	B-Y	R-Y
	Y	Cb	Cr
	Y	Pb	Pr

Sygnal	Component
480i/576i	O
480p/576p	O
720p/1080i	O
1080p	O (tylko 50 Hz / 60 Hz)

Obsługa trybu 3D (tylko modele 3D)

- Filmy w poniższych formatach są automatycznie wyświetlane w trybie 3D.
- Sposób nadawania cyfrowego sygnału 3D może być różny. Jeśli odtwarzanie filmu nie rozpocznie się automatycznie w trybie 3D, należy ręcznie zmienić ustawienia, aby oglądać obraz w trybie 3D.

Automatyczna obsługa trybu 3D					
Źródło sygnału	Sygnał	Rozdzielczość	Częstotliwość pozioma (kHz)	Częstotliwość pionowa (Hz)	Obsługiwany format obrazu 3D
HDMI	720p	1280X720	37.5	50	Side by Side (half), Top and Bottom
			45	60	
			75	50	Frame packing
			89.9 / 90	59.94 / 60	
	1080i	1920X1080	33.7	60	Side by Side (half), Top and Bottom
			28.1	50	
	1080p	1920X1080	27	24	Side by Side (half), Top and Bottom
			33.7	30	
			67.5	60	
			56.3	50	
			53.95 / 54	23.98 / 24	Frame packing
	Ręczna obsługa trybu 3D				
Źródło sygnału	Sygnał	Rozdzielczość	Częstotliwość pozioma (kHz)	Częstotliwość pionowa (Hz)	Obsługiwany format obrazu 3D
HDMI	720p	1280X720	37.5	50	Side by Side, Top and Bottom
			45	60	
	1080i	1920X1080	33.75	60	Side by Side, Top and Bottom
			28.125	50	
	1080p	1920X1080	27	24	Side by Side, Top and Bottom
			33.75	30	
			67.43 / 67.5	59.94 / 60.00	Side by Side, Top and Bottom, Single frame sequential
			56.25	50	
DTV	720p	1280X720	37.5	50	Side by Side, Top and Bottom
	1080i	1920X1080	28.125	50	
USB	1080p	1920X1080	33.75	30	Side by Side, Top and Bottom, MPO(Photo), JPS(Photo)

KODY STEROWANIA PODCZERWIENIA

- W niektórych modelach ta funkcja jest niedostępna.

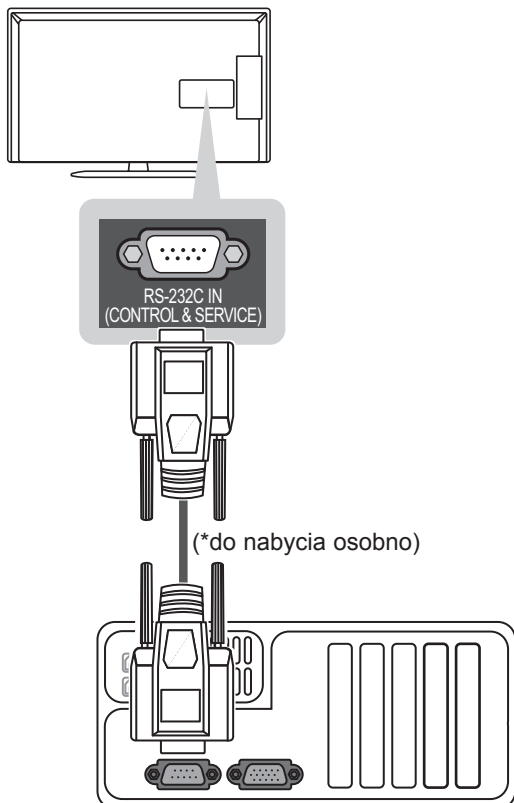
Kod (szesnastkowy)	Funkcja	Uwaga
08	⏻ (POWER)	Przycisk pilota zdalnego sterowania (włączanie/wyłączanie zasilania)
95	ENERGY SAVING	Przycisk pilota zdalnego sterowania
30	AV MODE	Przycisk pilota zdalnego sterowania
0B	INPUT	Przycisk pilota zdalnego sterowania
F0	TV/RAD	Przycisk pilota zdalnego sterowania
10-19	Przyciski numeryczne 0–9	Przycisk pilota zdalnego sterowania
53	LIST	Przycisk pilota zdalnego sterowania
1A	Q.VIEW	Przycisk pilota zdalnego sterowania
02	⏪ +	Przycisk pilota zdalnego sterowania
03	⏪ -	Przycisk pilota zdalnego sterowania
1E	FAV	Przycisk pilota zdalnego sterowania
79	RATIO	Przycisk pilota zdalnego sterowania
09	MUTE	Przycisk pilota zdalnego sterowania
00	P ^	Przycisk pilota zdalnego sterowania
01	P v	Przycisk pilota zdalnego sterowania
43	SETTINGS	Przycisk pilota zdalnego sterowania
AB	GUIDE	Przycisk pilota zdalnego sterowania
45	Q.MENU (3D OPTION)	Przycisk pilota zdalnego sterowania
AA	INFO	Przycisk pilota zdalnego sterowania
28	BACK ↩	Przycisk pilota zdalnego sterowania
5B	EXIT	Przycisk pilota zdalnego sterowania
44	OK	Przycisk pilota zdalnego sterowania
40	^	Przycisk pilota zdalnego sterowania
41	v	Przycisk pilota zdalnego sterowania
07	<	Przycisk pilota zdalnego sterowania
06	>	Przycisk pilota zdalnego sterowania
72	CZERWONY	Przycisk pilota zdalnego sterowania
71	ZIELONY	Przycisk pilota zdalnego sterowania
63	ŻÓŁTY	Przycisk pilota zdalnego sterowania
61	NIEBIESKI	Przycisk pilota zdalnego sterowania
20	TEXT	Przycisk pilota zdalnego sterowania
21	T.OPT(T.Option)	Przycisk pilota zdalnego sterowania
39	SUBTITLE	Przycisk pilota zdalnego sterowania
B1	■	Przycisk pilota zdalnego sterowania
B0	▶	Przycisk pilota zdalnego sterowania
BA		Przycisk pilota zdalnego sterowania
8E	▶▶	Przycisk pilota zdalnego sterowania
8F	◀◀	Przycisk pilota zdalnego sterowania
91	AD	Przycisk pilota zdalnego sterowania
7E	SIMPLINK	Przycisk pilota zdalnego sterowania
0C	PORTAL	Przycisk pilota zdalnego sterowania
43	HOME	Przycisk pilota zdalnego sterowania
E8	ALARM	Przycisk pilota zdalnego sterowania
DC	3D	Przycisk pilota zdalnego sterowania

KONFIGURACJA ZEWNĘTRZNEGO URZĄDZENIA STERUJĄCEGO

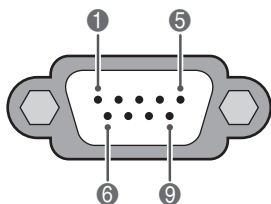
Podłączanie za pomocą złącza RS-232C

Po podłączeniu wtyku wejściowego RS-232C do portu szeregowego zewnętrznego urządzenia sterującego (np. komputera PC lub systemu sterowania urządzeniami audio-wideo) można zdalnie sterować funkcjami produktu. Port szeregowy urządzenia sterującego należy podłączyć do złącza RS-232C na tylnym panelu produktu.

Uwaga: Przewody RS-232C nie są dostarczane w zestawie.



Rodzaj złącza: D-Sub, męskie, 9-stykowe



Nr	Nazwa styku
1	3.5V
2	RXD (Odbiór danych)
3	TXD (Nadawanie danych)
4	Wyjście sygnału podczerwieni z telewizora
5	GND
6	Niepodłączony
7	Niepodłączony
8	Niepodłączony
9	Niepodłączony (Napięcie 12 V jest dostępne tylko w niektórych modelach)

Konfiguracje przewodu RS-232C

Konfiguracja 7-stykowa (standardowy przewód RS-232C)

	Komputer	Televizor	
RXD	2	3	TXD
TXD	3	2	RXD
GND	5	5	GND
DTR	4	6	DSR
DSR	6	4	DTR
RTS	7	8	CTS
CTS	8	7	RTS
	D-Sub 9	D-Sub 9	

Konfiguracja 3-stykowa (przewód niestandardowy)

	Komputer	Televizor	
RXD	2	3	TXD
TXD	3	2	RXD
GND	5	5	GND
DTR	4	6	DTR
DSR	6	4	DSR
RTS	7	7	RTS
CTS	8	8	CTS
	D-Sub 9	D-Sub 9	

Ustawianie identyfikatora urządzenia

Istnieje możliwość wprowadzenia identyfikatora urządzenia. "Mapowanie danych rzeczywistych".

- 1 Naciśnij przycisk **SETTINGS** lub **HOME**.
Zostanie wyświetlony ekran z głównymi menu.
- 2 Naciskając przyciski nawigacji, przejdź do pozycji **OPCJE** i naciśnij przycisk **OK**.
- 3 Naciskając przyciski nawigacji, przejdź do opcji **USTAW ID** i naciśnij przycisk **OK**.
- 4 Przewijając w lewo lub w prawo, wybierz numer identyfikacyjny dla telewizora i wybierz opcję **Zamknij**. Dostępny zakres wartości: od 1 do 99.
- 5 Po zakończeniu naciśnij przycisk **EXIT**.

Parametry komunikacji

- Szybkość transmisji: 9600 b/s (UART)
- Długość danych: 8 bitów
- Parzystość: Brak
- Bity stopu: 1 bit
- Kod komunikacji: ASCII
- Wymaga zastosowania przewodu krosowego.

Wykaz poleceń

(zależnie od modelu)

	POLECENIE1	POLECENIE1	DANE (szesnastkowe)		POLECENIE1	POLECENIE1	DANE (szesnastkowe)
01. Zasilanie	k	a	00 do 01	13. Tony wysokie	k	r	00 do 64
02. Proporcje ekranu	k	c	(Zobacz str. 41)	14. Tony niskie	k	s	00 do 64
03. Wygaszenie ekranu	k	d	(Zobacz str. 41)	15. Balans	k	t	00 do 64
04. Wyciszenie głosu	k	e	00 do 01	16. Temp. barw	x	u	00 do 64
05. Regulacja głośności	k	f	00 do 64	17. Oszczędzanie energii	j	q	00 do 05
06. Kontrast	k	g	00 do 64	18. Automatyczna konfiguracja	j	u	01
07. Jasność	k	h	00 do 64	19. Polecenie dostrojenia kanału	m	a	(Zobacz str. 43)
08. Kolor	k	i	00 do 64	20. Dodanie/pominięcie kanału	m	b	00 do 01
09. Odcień	k	j	00 do 64	21. Przycisk	m	c	Kod przycisku
10. Ostrość	k	k	00 do 64	22. Regulacja podświetlenia	m	g	00 do 64
11. Wybór OSD	k	l	00 do 01	23. Wybór źródła sygnału wejściowego obrazu głównego	x	b	(Zobacz str. 44)
12. Blokada pilota zdalnego sterowania	k	m	00 do 01				

* Uwaga: W trakcie operacji przez łącze USB na plikach w formacie DivX lub EMF polecenia (z wyjątkiem poleceń dotyczących zasilania (ka) i klawiszy pilota (mc)) nie są wykonywane i są traktowane jako nieprawidłowe.

Protokół transmisji/odbioru

Transmisja

[Polecenie1][Polecenie2][][Identyfikator urządzenia][][Dane][Powrót karetki]

[Polecenie 1] : Pierwsze polecenie sterujące telewizorem (j, k, m lub x).

[Polecenie 2] : Drugie polecenie sterujące telewizorem.

[Identyfikator urządzenia] : W menu opcji można przypisać urządzeniu niepowtarzalny identyfikator pozwalający na jego wybór. Zakres wartości wynosi od 1 do 99. Wprowadzenie wartości 0 spowoduje, że polecenia sterujące będą wysyłane do każdego podłączonego urządzenia. Wartość identyfikatora urządzenia jest wyświetlana w menu Ustaw ID w postaci liczby dziesiętnej (od 1 do 99), a w protokole transmisji/odbioru w postaci liczby szesnastkowej (od 0x0 do 0x63).

[DANE]] : Przesłanie danych polecenia. Przesłanie danych „FF” umożliwia odczyt stanu polecenia.

[Powrót karetki] : Znak powrotu karetki.
Kod ASCII: „0x0D”.

[] : Kod ASCII „spacja (0x20)”

Potwierdzenie poprawności

[Polecenie2][][Identyfikator urządzenia][][OK][Dane][x]

* Odbiornik wysyła komunikat w tym formacie po odebraniu prawidłowych danych. Jeśli w tym czasie jest aktywny tryb odczytu danych, potwierdzenie informuje też o bieżącym stanie. Jeśli jest aktywny tryb zapisu danych, kod ten zwraca dane komputera.

Potwierdzenie błędu

[Polecenie2][][Identyfikator urządzenia][][NG][Dane][x]

* Urządzenie wysyła komunikat w tym formacie w sytuacji, gdy odbierze błędne dane (np. dotyczące nieobsługiwanej funkcji) albo wystąpi błąd komunikacji.

Dane 00: Nieprawidłowy kod

01. Zasilanie (polecenie: k a)

- ▶ Włączanie i wyłączanie urządzenia.

Transmisja [k][a][][Identyfikator urządzenia][][Dane][Powrót karetki]

Dane 00: Wyłączenie urządzenia 01: Włączenie urządzenia

Potwierdzenie [a][][Identyfikator urządzenia][][OK/NG][Dane][x]

- ▶ Wyświetlanie stanu zasilania.

Transmisja [k][a][][Identyfikator urządzenia][][FF][Powrót karetki]

Potwierdzenie [a][][Identyfikator urządzenia][][OK/NG][Dane][x]

* Podobnie, jeśli inne funkcje przesyłają dane „0xFF” w tym formacie, dane zwrotne potwierdzenia informują o statusie danej funkcji.

* Gdy telewizor jest włączony, na ekranie może być wyświetlane potwierdzenie stanu „OK”, komunikaty o błędach lub inne komunikaty.

02. Proporcje ekranu (polecenie: k c) (rozmiar obrazu głównego)

- ▶ Dostosowanie formatu obrazu. (Format obrazu głównego). Format obrazu można także ustawiać, korzystając z opcji Proporcje ekranu w szybkim menu lub w menu **OBRAZ**.

Transmisja [k][c][][Identyfikator urządzenia][][Dane][Powrót karetki]

Dane 01: Normalny format 07: 14:9 (4:3) 09: 1:1 Piksel
02: Panoramiczny 0B: Pełna szerokość (16:9) 10 do 1F: Zbliżenie kinowe 1 do 16
04: Zbliżenie
06: Rozmiar oryginalny

Potwierdzenie [c][][Identyfikator urządzenia][][OK/NG][Dane][x]

* W przypadku sygnału wejściowego z komputera (PC) można ustawić jedynie format 16:9 lub 4:3.

* W trybie DTV/HDMI (1080i 50 Hz / 60 Hz, 720p 50 Hz / 60 Hz, 1080p 24 Hz / 30 Hz / 50 Hz / 60 Hz), Component (720p, 1080i, 1080p 50 Hz / 60 Hz) dostępna jest funkcja 1:1 Piksel.

* Tryb Pełna szerokość jest obsługiwany tylko w przypadku źródeł sygnału cyfrowego, analogowego i audio-wideo.

03. Wygaszenie ekranu (polecenie: k d)

- ▶ Włączanie i wyłączanie wygaszenia ekranu.

Transmisja [k][d][][Identyfikator urządzenia][][Dane][Powrót karetki]

Dane 00: Wyłączenie wygaszenia ekranu (włączenie obrazu) Wyłączenie wygaszenia obrazu wideo
01: Włączenie wygaszenia ekranu (wyłączenie obrazu)
10: Włączenie wygaszenia obrazu wideo

Potwierdzenie [d][][Identyfikator urządzenia][][OK/NG][Dane][x]

* Jeśli wygaszony zostanie tylko obraz wideo, na ekranie telewizora będzie wyświetlane menu ekranowe. W przypadku włączenia wygaszenia ekranu menu ekranowe nie będzie wyświetlane.

04. Wyciszenie dźwięku (polecenie: k e)

- ▶ Włącza i wyłącza wyciszenie dźwięku. Dźwięk można również wyciszyć przy użyciu przycisku MUTE na pilocie zdalnego sterowania.

Transmisja [k][e][][Identyfikator urządzenia][][Dane][Powrót karetki]

Dane 00: Włączenie wyciszenia (wyłączenie dźwięku)
01: Wyłączenie wyciszenia (włączenie dźwięku)

Potwierdzenie [e][][Identyfikator urządzenia][][OK/NG][Dane][x]

05. Regulacja głośności (polecenie: k f)

- ▶ Dostosowanie poziomu głośności. Głośność można również dostosować przy użyciu przycisków REGULACJI GŁOŚNOŚCI na pilocie zdalnego sterowania.

Transmisja [k][f][][Identyfikator urządzenia][][Dane][Powrót karetki]

Dane min.: 00 do maks.: 64

* Zobacz sekcję „Mapowanie danych rzeczywistych”. Zobacz str. 44.

Potwierdzenie [f][][Identyfikator urządzenia][][OK/NG][Dane][x]

06. Kontrast (polecenie: k g)

- ▶ Dostosowanie kontrastu obrazu. Kontrast można również dostosować w menu **OBRAZ**.

Transmisja [k][g][][Identyfikator urządzenia][][Dane][Powrót karetki]

Dane min.: 00 do maks.: 64

* Zobacz sekcję „Mapowanie danych rzeczywistych”. Zobacz str. 44.

Potwierdzenie [g][][Identyfikator urządzenia][][OK/NG][Dane][x]

07. Jasność (polecenie: k h)

- ▶ Dostosowanie jasności ekranu. Jasność można również dostosować w menu **OBRAZ**.

Transmisja [k][h][][Identyfikator urządzenia][][Dane][Powrót karetki]

Dane min.: 00 do maks.: 64

* Zobacz sekcję „Mapowanie danych rzeczywistych”. Zobacz str. 44.

Potwierdzenie [h][][Identyfikator urządzenia][][OK/NG][Dane][x]

08. Kolor (polecenie: k i)

- ▶ Dostosowanie koloru obrazu na ekranie. Kolor można również dostosować w menu **OBRAZ**.

Transmisja [k][i][][Identyfikator urządzenia][][Dane][Cr]

Dane min.: 00 do maks.: 64

* Zobacz sekcję „Mapowanie danych rzeczywistych”. Zobacz str. 44.

Potwierdzenie [i][][Identyfikator urządzenia][][OK/NG][Dane][x]

09. Odcień (polecenie: k j)

- Dostosowanie odcienia obrazu.
Odcień można również dostosować w menu **OBRAZ**.

Transmisja [k][j][][Identyfikator urządzenia][][Dane][Powrót karetki]

Dane czerwony: 00 do zielony: 64

* Zobacz sekcję „Mapowanie danych rzeczywistych”. Zobacz str. 44.

Potwierdzenie [j][][Identyfikator urządzenia][][OK/NG][Dane][x]

10. Ostrość (polecenie: k k)

- Dostosowanie ostrości obrazu.
Ostrość można również dostosować w menu **OBRAZ**.

Transmisja [k][k][][Identyfikator urządzenia][][Dane][Powrót karetki]

Dane min.: 00 do maks.: 64 (Z wyjątkiem modelu LP86**)

Dane min.: 00 do maks.: 32 (Tylko modele LP86**)

* Zobacz sekcję „Mapowanie danych rzeczywistych”. Zobacz str. 44.

Potwierdzenie [k][][Identyfikator urządzenia][][OK/NG][Dane][x]

11. Wybór OSD (polecenie: k l)

- Zdalne włączanie i wyłączanie menu ekranowego.

Transmisja [k][l][][Identyfikator urządzenia][][Dane][Powrót karetki]

Dane 00: Wyłączenie menu ekranowego

01: Włączenie menu ekranowego

Potwierdzenie [l][][Identyfikator urządzenia][][OK/NG][Dane][x]

12. Blokada pilota zdalnego sterowania (polecenie: k m)

- Umożliwia zablokowanie elementów sterowania na panelu przednim i pilocie zdalnego sterowania.

Transmisja [k][m][][Identyfikator urządzenia][][Dane][Powrót karetki]

Dane 00: Wyłączenie blokady

01: Włączenie blokady

Potwierdzenie [m][][Identyfikator urządzenia][][OK/NG][Dane][x]

*Tego trybu należy używać, jeśli nie zamierza się korzystać z pilota.

Włączenie/wyłączenie urządzenia powoduje usunięcie blokady przycisków sterujących.

* Przy włączonej blokadzie przycisków w trybie gotowości naciśnięcie przycisku zasilania na pilocie i telewizorze nie spowoduje włączenia telewizora.

13. Tony wysokie (polecenie: k r) (Z wyjątkiem modelu LP86)**

- Dostosowanie poziomu tonów wysokich.
Tony wysokie można też dostosować w menu **AUDIO**.

Transmisja [k][r][][Identyfikator urządzenia][][Dane][Powrót karetki]

Dane min.: 00 do maks.: 64

* Zobacz sekcję „Mapowanie danych rzeczywistych”. Zobacz str. 44.

Potwierdzenie [r][][Identyfikator urządzenia][][OK/NG][Dane][x]

14. Tony niskie (polecenie: k s) (Z wyjątkiem modelu LP86)**

- Dostosowanie poziomu tonów niskich.
Tony niskie można też dostosować w menu **AUDIO**.

Transmisja [k][s][][Identyfikator urządzenia][][Dane][Powrót karetki]

Dane min.: 00 do maks.: 64

* Zobacz sekcję „Mapowanie danych rzeczywistych”. Zobacz str. 44.

Potwierdzenie [s][][Identyfikator urządzenia][][OK/NG][Dane][x]

15. Balans (polecenie: k t)

- Dostosowanie balansu.
Balans głośników można również dostosować w menu **AUDIO**.

Transmisja [k][t][][Identyfikator urządzenia][][Dane][Powrót karetki]

Dane min.: 00 do maks.: 64

* Zobacz sekcję „Mapowanie danych rzeczywistych”. Zobacz str. 44.

Potwierdzenie [t][][Identyfikator urządzenia][][OK/NG][Dane][x]

16. Temperatura barw (polecenie: x u)

- Dostosowanie temperatury barw. Temperaturę barw można również dostosować w menu **OBRAZ**.

Transmisja [x][u][][Identyfikator urządzenia][][Dane][Powrót karetki]

Dane min.: 00 do maks.: 64

* Zobacz sekcję „Mapowanie danych rzeczywistych”. Zobacz str. 44.

Potwierdzenie [u][][Identyfikator urządzenia][][OK/NG][Dane][x]

17. Oszczędzanie energii (polecenie: j q)

- Zmniejszanie zużycia energii przez telewizor. Można też użyć ustawienia Oszczędzanie energii z menu **OBRAZ**.

Transmisja [j][q] [Identyfikator urządzenia] [Dane][Powrót karetki]

Funkcja Tryb oszczędny				Poziom				Opis	
7	6	5	4	3	2	1	0		
0	0	0	0	Niski pobór energii	0	0	0	0	Wył.
0	0	0	0	Niski pobór energii	0	0	0	1	Minimalne
0	0	0	0	Niski pobór energii	0	0	1	0	Średnie
0	0	0	0	Niski pobór energii	0	0	1	1	Maksymalne
0	0	0	0	Niski pobór energii	0	1	0	1	Wyłącz ekran
0	0	0	0	Niski pobór energii	0	1	0	0	Auto

- Opcja Auto (Auto) jest dostępna w telewizorach obsługujących technologię inteligentnego sensora

Potwierdzenie [q] [Identyfikator urządzenia] [OK/NG][Dane][x]

18. Automatyczna konfiguracja (polecenie: j u)

- Automatycznie dostosowuje pozycję obrazu i minimalizuje drgania obrazu. Działa tylko w trybie RGB (PC).

Transmisja [j][u] [Identyfikator urządzenia] [Dane][Powrót karetki]

Dane 01: Włączenie funkcji

Potwierdzenie [u] [Identyfikator urządzenia] [OK/NG][Dane][x]

19. Polecenie zmiany kanału (polecenie: m a)

- Wybór kanału dla podanego numeru.

Transmisja [m][a] [Identyfikator urządzenia] [Dane0] [Dane1] [Dane2][Powrót karetki]

Dane00: Dane kanału o wysokiej częstotliwości

Dane01: Dane kanału o niskiej częstotliwości

Np. Nr 47 -> 00 2F (2FH)

Nr 394 -> 01 8A (18AH)

Nr kanału DTV 0 -> bez znaczenia

Dane02: [Antena]

0x00: Sygnał analogowy główny

0x10: Sygnał cyfrowy główny

0x20: Radio

[Cable]

0x80 : Analogowy główny

0x90 : DTV główny

0xA0 : Radio

Zakres danych kanału

Analogowy - min.: 00 do maks: 63 (0 do 99)

Cyfrowy - min: 00 do maks: 3E7 (0 do 999)

Potwierdzenie [a] [Identyfikator urządzenia] [OK/NG][Dane][x]

Dane min.: 00 do maks.: 7DH

20. Dodanie/pominięcie kanału (polecenie: m b)

- Umożliwia ustawienie statusu pomijania dla aktualnego programu.

Transmisja [m][b] [Identyfikator urządzenia] [Dane][Powrót karetki]

Dane00: Pomijaj 01: Dodaj

Potwierdzenie [b] [Identyfikator urządzenia] [OK/NG][Dane][x]

21. Przycisk pilota (polecenie: m c)

- Przesyłanie kodu przycisku pilota zdalnego sterowania.

Transmisja [m][c] [Identyfikator urządzenia] [Dane][Powrót karetki]

Dane Kod przycisku – Patrz strona 37.

Potwierdzenie [c] [Identyfikator urządzenia] [OK/NG][Dane][x]

22. Regulacja podświetlenia (polecenie: m g)

- Dostosowanie podświetlenia.

Transmisja [m][g] [Identyfikator urządzenia] [Dane][Powrót karetki]

Dane: min.: 00 do maks.: 64

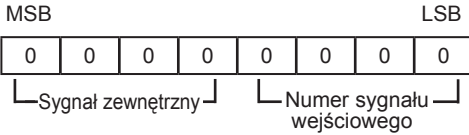
Potwierdzenie [g] [Identyfikator urządzenia] [OK/NG][Dane][x]

23. Wybór sygnału wejściowego (polecenie: x b)
(źródło obrazu głównego)

- Wybór źródła sygnału wejściowego obrazu głównego.

Transmisja [x][b][][Identyfikator urządzenia][][Dane][Powrót karetki]

Struktura danych



Sygnał zewnętrzny	Dane
0 0 0 0	Telewizja cyfrowa
0 0 0 1	Analogowy
0 0 1 0	AV
0 1 0 0	Component
0 1 1 0	RGB
0 1 1 1	HDMI
1 0 0 0	
1 0 0 1	
1 0 1 0	

Numer sygnału wejściowego	Dane
0 0 0 0	Wejście1
0 0 0 1	Wejście2
0 0 1 0	Wejście3
0 0 1 1	Wejście4

Potwierdzenie [b][][Identyfikator urządzenia][][OK/NG][Dane][x]

*** Mapowanie danych rzeczywistych**

- 00 : Krok 0
- ⋮
- A: Krok 10 (Identyfikator urządzenia 10)
- ⋮
- F: Krok 15 (Identyfikator urządzenia 15)
- 10 : Krok 16 (Identyfikator urządzenia 16)
- ⋮
- 64 : Krok 100
- ⋮
- 6E: Krok 110
- ⋮
- 73 : Krok 115
- 74 : Krok 116
- ⋮
- CF: Krok 199
- ⋮
- FE: Krok 254
- FF: Krok 255

24. Tryb 3D (polecenie: x t) (dotyczy tylko modeli 3D)
(Ανάλογα με το μοντέλο)

- Zmiana trybu 3D w telewizorze.

Potwierdzenie[x][t][][Identyfikator urządzenia][][Dane 01][][Dane 02][][Dane 03][][Dane 04][Cr]

Struktura danych

- Dane 01 00 : 3D włączone
- 01 : 3D wyłączone
- 02 : 3D na 2D
- 03 : 2D na 3D
- Dane 02 00 : Format Top and Bottom
- 01 : Format Side by Side
- 02 : Format Side by Side
- 03 : Format Frame Sequential
- Dane 03 00 : Format Right to Left
- 01 : Format Left to Right
- Dane 04 Efekt 3D (Wrażenia 3D): min.: 00 do maks.: 14
(* transmisja w postaci kodu szesnastkowego)
- * Jeśli dane Dane 01 to 00 (włączenie trybu 3D), dane Dane 04 nie mają znaczenia.
- * Jeśli dane Dane 01 to 01 (wyłączenie trybu 3D) lub 02 (3D -> 2D), dane Dane 02, Dane 03 i Dane 04 nie mają znaczenia.
- * Jeśli dane Dane 01 to 03 (2D -> 3D), dane Dane 02 i Dane 03 nie mają znaczenia.

Dane 1	Dane 2	Dane 3	Dane 4
00	O	O	X
01	X	X	X
02	X	X	X
03	X	X	O

X: bez znaczenia

Ack [t][][Identyfikator urządzenia][][OK][Dane01][Dane02][Dane03][Dane04][x]
[t][][Identyfikator urządzenia][][NG][Dane00][x]

25. Rozszerzone opcje trybu 3D (polecenie: x v) (dotyczy tylko modeli 3D)

(Ανάλογα με το μοντέλο)

► Zmiana ustawień trybu 3D w telewizorze.

Potwierdzenie [x][v][][Identyfikator urządzenia][][Dane 00][][Dane 01][Cr]

Dane 01: Opcja 3D

00: Korekta obrazu 3D

01 : Wrażenia 3D (dotyczy tylko funkcji konwersji

2D na 3D)

02: Punkt oglądania 3D

03: Rozmiar obrazu 3D

(dotyczy jedynie telewizorów plazmowych)

04 : Balans obrazu 3D

(dotyczy jedynie telewizorów plazmowych)

05 : Optymalizacja 3D

(Tylko aktywna (telewizory LCD))

Dane 02 Ma własny zakres dla każdej opcji 3D określonej przez dane Dane 01.

1) Gdy Dane 01 to 00

00 : Format Right to Left

01 : Format Left to Right

2) Gdy Dane 01 to 01, 02

Dane min.: 0 – maks.: 14 (* transmisja w postaci kodu szesnastkowego)

Dane Dane (z zakresu od 0 do 20) automatycznie zmieniają zasięg oglądania (w zakresie od -10 do +10) (zależnie od modelu)

3) Gdy Dane 01 to 03

00 : 1:1 Piksel

01 : 16:9

4) Gdy Dane 01 to 04

00 : Wyl.

01 : Wł.

5) Gdy Dane 01 to 05

Dane min.: 0 – maks.: 02(* transmisja w postaci kodu szesnastkowego)

* Zobacz sekcję „Mapowanie danych rzeczywistych”.

Ack [v][][Identyfikator urządzenia][][OK][Dane01][Dane02][x][v][][NG][Dane01][x]



Model i numer seryjny telewizora znajdują się na jego tylnym panelu.
Warto zapisać je poniżej na wypadek, gdyby należało oddać urządzenie do naprawy.

MODELE _____

NUMER SERYJNY _____