

ПОСІБНИК КОРИСТУВАЧА

# М О Н І Т О Р    З І С В І Т Л О Д І О Д Н О Ю П І Д С В І Т К О Ю (СЕНСОРНИЙ МОНІТОР ЗІ СВІТЛОДІОДНОЮ ПІДСВІТКОЮ)

Уважно прочитайте цей посібник, перш ніж вмикати пристрій, і збережіть посібник для довідки у майбутньому.

СПИСОК МОДЕЛЕЙ МОНІТОР ЗІ СВІТЛОДІОДНОЮ ПІДСВІТКОЮ  
(СЕНСОРНИЙ МОНІТОР ЗІ СВІТЛОДІОДНОЮ ПІДСВІТКОЮ)  
23ET83V

# ЗМІСТ

## 3 ЛІЦЕНЗІЯ

---

## 4 ВСТАНОВЛЕННЯ ТА ПІДГОТОВКА

---

- 4 Розпакування
- 5 Частини та кнопки
- 6 Перенесення та піднімання монітора
- 6 Встановлення монітора
  - 6 - Встановлення на столі
  - 8 - Упорядкування кабелів

## 9 КОРИСТУВАННЯ МОНІТОРОМ

---

- 9 Під'єднання до комп'ютера
  - 9 - З'єднання D-SUB
  - 9 - З'єднання HDMI
  - 11 - Під'єднання до ПК за допомогою кабелю USB
  - 11 - Під'єднання до порту для навушників

## 12 НАЛАШТУВАННЯ КОРИСТУВАЧА

---

- 13 Налаштування параметрів
  - 13 - Параметри меню
  - 14 -ЗОБРАЖЕННЯ
  - 15 -КОЛІР
  - 16 -ДИСПЛЕЙ
  - 16 -ГУЧНІСТЬ
  - 17 -ІНШІ
  - 18 SUPER ENERGY SAVING
  - 19 Тип Зображення

## 20 УСУНЕННЯ НЕСПРАВНОСТЕЙ

---

## 23 ТЕХНІЧНІ ХАРАКТЕРИСТИКИ

---

- 24 Доступні режими (роздільна здатність)
- 24 СИНХРОНІЗАЦІЯ HDMI
- 24 Індикатор

## 25 ПРАВИЛЬНЕ ПОЛОЖЕННЯ

---

- 25 Правильне положення для користування монітором

# ЛІЦЕНЗІЯ

У різних моделях використано різні ліцензії. Щоб отримати докладнішу інформацію щодо ліцензій, відвідайте веб-сайт [www.lg.com](http://www.lg.com).

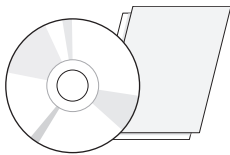


« HDMI, HDMI High-Definition Multimedia Interface та логотип HDMI є торговельними марками або зареєстрованими торговельними марками HDMI Licensing, LLC в США та інших країнах.»

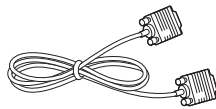
# ВСТАНОВЛЕННЯ ТА ПІДГОТОВКА

## Розпакування

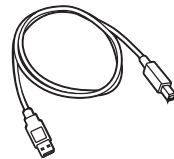
Перевірте наявність перелічених елементів в упаковці. Якщо якогось елемента бракує, зверніться до місцевого постачальника, у якого ви придбали виріб. Зображення у цьому посібнику можуть відрізнятися від дійсного вигляду виробу та аксесуарів.



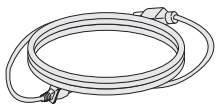
**Компакт-диск (посібник користувача) / карта**



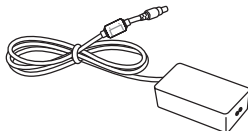
**Кабель D-SUB**  
(у деяких країнах цей кабель не постачається в комплекті з виробом)



**Кабель USB 2.0 типу А-В**



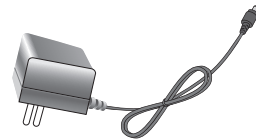
**Кабель живлення**



**Адаптер змінно-постійного струму**

(залежно від країни)

або



**Адаптер змінно-постійного струму**  
(залежно від країни)



**Затискач для кабелів**



### УВАГА

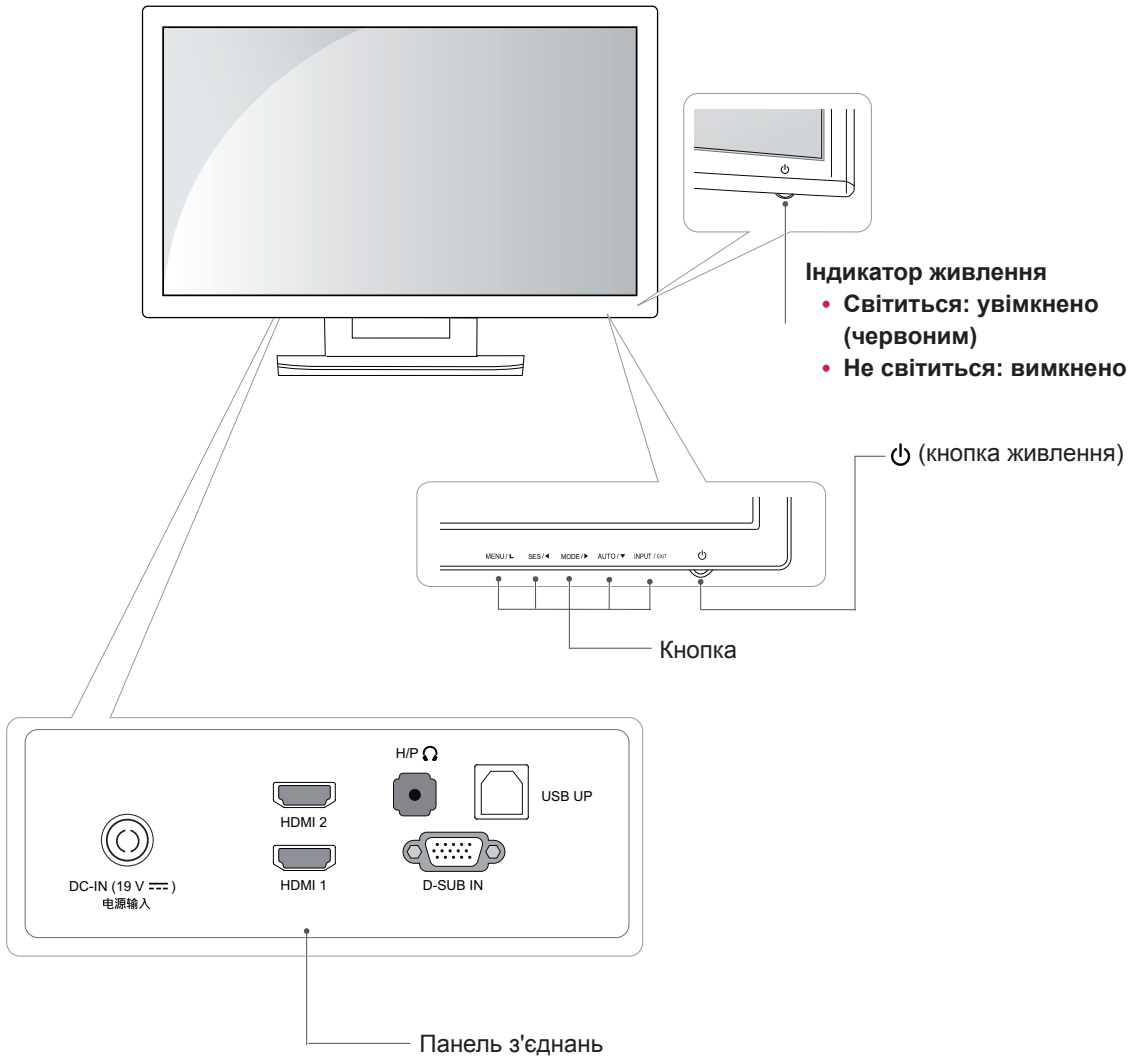
- Для гарантії безпеки та передбаченого терміну служби пристрою не використовуйте аксесуарів, не схвалених виробником монітора.
- Гарантія не поширюється на будь-які пошкодження або травми, які виникли внаслідок використання не схвалених виробником аксесуарів.



### ПРИМІТКА

- Комплектація виробу може різнитися залежно від моделі.
- Технічні характеристики виробу або зміст цього посібника може бути змінено без попередження у зв'язку з удосконаленням виробу.

## Частини та кнопки



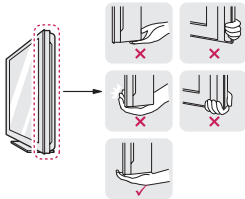
## Перенесення та піднімання монітора

Переносячи або піднімаючи монітор, дотримуйтесь цих вказівок, щоб запобігти появі подряпин чи пошкодженню монітора та гарантувати безпечне транспортування незалежно від форми та розміру монітора.

### УВАГА

- Наскільки це можливо, намагайтеся не торкатися екрана монітора. Це може призвести до пошкодження екрана або окремих пікселів, що формують зображення.

- Радимо транспортувати монітор в його оригінальній коробці та пакувальному матеріалі.
- Перш ніж переносити чи піднімати монітор, від'єднайте кабель живлення та всі інші кабелі.
- Надійно тримайте монітор за рамку внизу та вгорі. Не тримайте безпосередньо за екран.



- Тримайте монітор екраном від себе, щоб не подряпати екран.

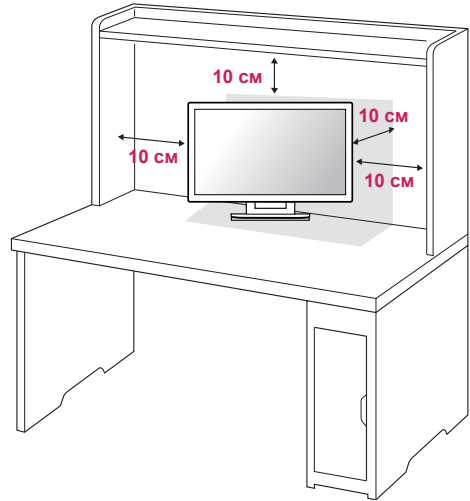


- Переносячи монітор, оберігайте його від сильних струсів та вібрацій.
- Переносячи монітор, тримайте його вертикально, не повертайте його на бік і не нахиляйте.

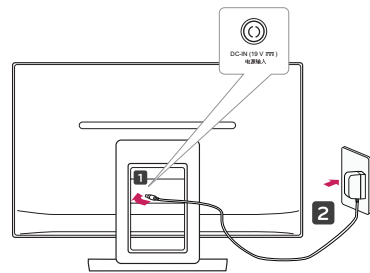
## Встановлення монітора

### Встановлення на столі

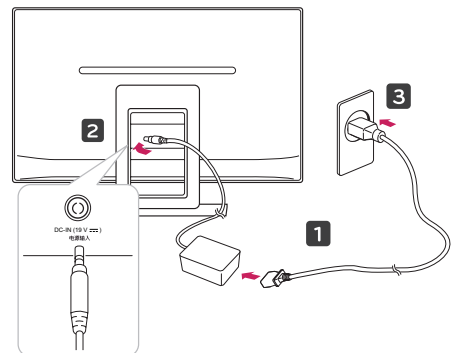
- Підніміть монітор і поставте його вертикально на столі.  
Для належної вентиляції відстань від монітора до стіни має становити не менше 10 см.




- Під'єднайте адаптер змінного-постійного струму та кабель живлення до розетки.



або



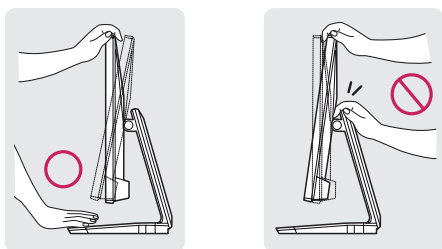
- 3 Щоб увімкнути живлення, натисніть кнопку  (живлення) на передній панелі.

### УВАГА

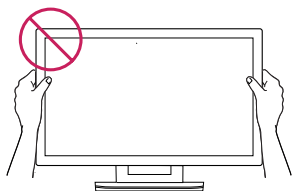
Перед переміщенням монітора не забудьте від'єднати кабель живлення від розетки. Інакше існує ризик ураження електричним струмом.

### ПОПЕРЕДЖЕННЯ

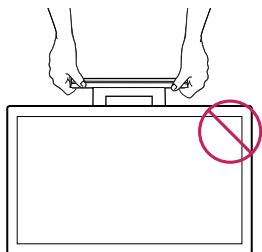
Щоб не травмувати пальці під час налаштування екрана, не тримайте за верхню частину підставки, як зображено нижче.



Не торкайтеся екрана та не тисніть на нього під час регулювання кута.

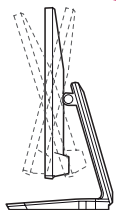


Не тримайте цей пристрій, як зображено на малюнку нижче. Екран монітора може від'єднатися та завдати травм.



### ПРИМІТКА

- 5° 25°

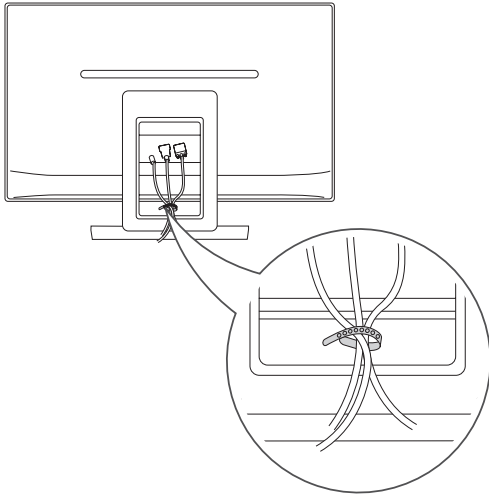


Передня панель      Задня панель

- Кут нахилу монітора можна регулювати в межах від +25 до -5 градусів вгору і вниз для зручності огляду.
- Не використовуйте виріб за високої температури та високої вологості. Використання виробу, коли увімкнено кондиціонер, може також спричинити появу вологи на внутрішній частині скла. Ця волога зникне через деякий час, залежно від робочого середовища.

## Упорядкування кабелів

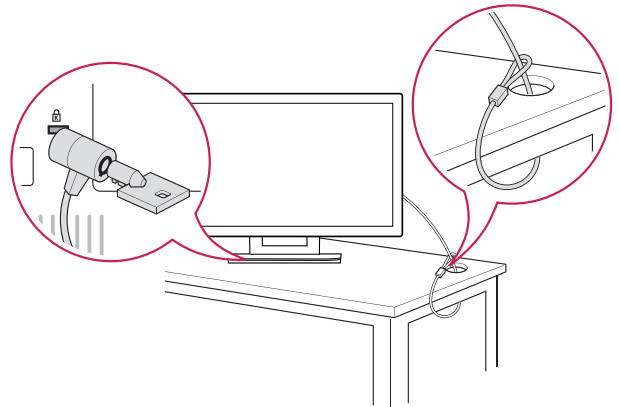
Зберіть кабелі до купи та зафіксуйте їх за допомогою затискача кабелю, який додається.



### Використання системи безпеки Kensington

Щоб увімкнути монітор, натисніть кнопку живлення. Детальніше про встановлення і використання читайте в посібнику, який додається до системи безпеки Kensington, або на веб-сайті <http://www.kensington.com>.

За допомогою кабелю системи безпеки Kensington прикріпіть монітор до столу.



### **!** ПРИМІТКА

Систему безпеки Kensington можна придбати окремо. Вони продаються в більшості магазинів електроніки.



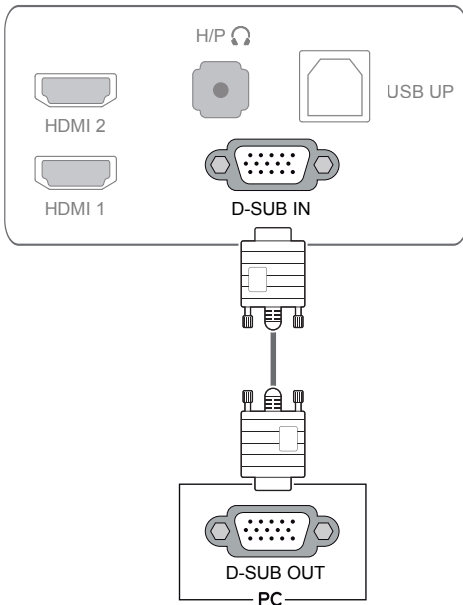
# КОРИСТУВАННЯ МОНІТОРОМ

## Під'єднання до комп'ютера

- Ця модель монітора підтримує функцію Plug & Play\*.  
\*Plug & Play – це функція автоматичного розпізнання пристрою комп'ютером, яка дає змогу користуватися пристроєм одразу після його підключення без додаткового налаштування або іншого втручання з боку користувача.

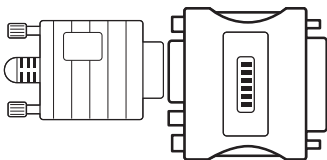
## З'єднання D-SUB

Дозволяє передавати аналоговий відеосигнал із комп'ютера на монітор. Під'єднайте комп'ютер до монітора за допомогою кабелю D-sub із 15-контактними роз'ємами, як показано на малюнку.



### ! ПРИМІТКА

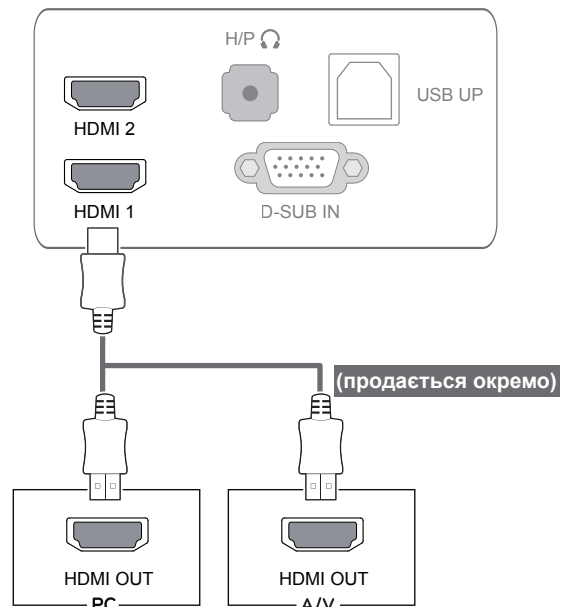
- Використання штекера кабелю вхідного сигналу D-Sub із комп'ютером Macintosh



- **Адаптер для комп'ютерів Mac**  
Для під'єднання до комп'ютерів Apple Macintosh необхідно використовувати додатковий адаптер, який змінює 15-контактний штекер VGA D-SUB із ущільненим трирядним розміщенням контактів на 15-контактний штекер із дворядним розміщенням.

## З'єднання HDMI

Призначене для передавання цифрових відео- та аудіосигналів із ПК або аудіовідеопристроїв на монітор. За допомогою кабелю HDMI під'єднайте комп'ютер або аудіовідеопристрій до монітора, як це зображено на малюнку нижче.

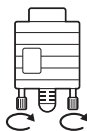


### ! ПРИМІТКА

- У разі використання ПК з інтерфейсом HDMI можуть виникати проблеми із сумісністю.

**УВАГА**

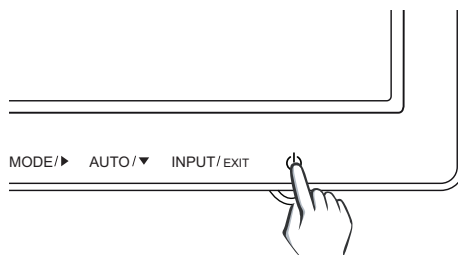
- Під'єднайте кабель вхідного сигналу та зафіксуйте його, повернувши гвинти за годинниковою стрілкою.
- Не тисніть довго на екран пальцем, оскільки це може призвести до тимчасового спотворення зображення.
- Для запобігання "вигорянню" зображення не відтворюйте нерухоме зображення протягом тривалого періоду часу. Якщо можливо, використовуйте екранну заставку.

**ПРИМІТКА**

- Під'єднайте кабель живлення до заземленої настінної розетки або подовжувача із контактом заземлення (з 3 отворами).
- В умовах низької температури увімкнений монітор може миготіти. Це нормальне явище.
- На екрані можуть з'являтися червоні, зелені або сині цятки. Це нормальне явище.
- Використання кабелю DVI-HDMI може призвести до проблем із сумісністю.

**Функція самоналаштування зображення**

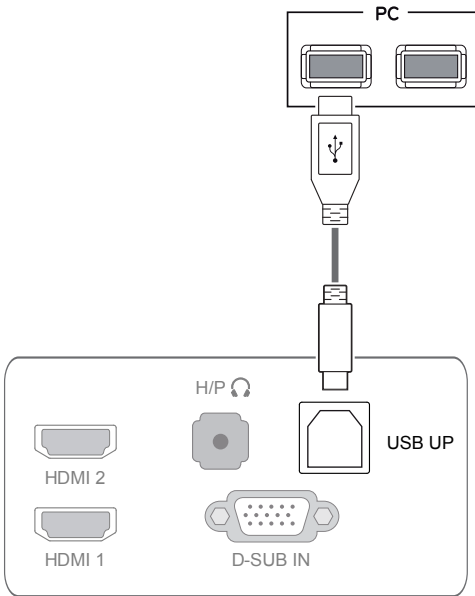
Щоб увімкнути живлення, натисніть кнопку живлення на нижній панелі. Після увімкнення монітора автоматично запуситься функція **самоналаштування зображення**. (Підтримується лише в аналоговому режимі).

**ПРИМІТКА**

- **Функція самоналаштування зображення**  
Ця функція забезпечує застосування оптимальних параметрів зображення. Після першого увімкнення монітора вона автоматично налаштовує оптимальні параметри для кожного вхідного сигналу (підтримується лише в аналоговому режимі).
- **Функція AUTO (Авто)**  
Якщо під час користування пристроєм або після зміни роздільної здатності дисплея виникають неполадки, такі як розмитість зображення чи літер, миготіння екрана або зміщення зображення, натисніть кнопку AUTO (Авто), щоб покращити роздільну здатність зображення (підтримується лише в аналоговому режимі).

## Під'єднання до ПК за допомогою кабелю USB

Щоб використовувати сенсорний екран, з'єднайте USB-порт із комп'ютером. Для під'єднання комп'ютера використовуйте кабель USB 2.0 типу А-В. (Він не має функції USB-концентратора).



### ! ПРИМІТКА

- Перед використанням радимо встановити останню версію пакета оновлень Windows.

## Під'єднання до порту для навушників

Порт для навушників можна використовувати для під'єднання периферійного обладнання. Виконуйте з'єднання, як показано на малюнку нижче.

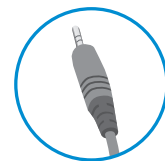


### ! ПРИМІТКА

- Периферійне обладнання продається окремо.
- USB-порт неможливо використовувати для під'єднання клавіатури, миші та інших пристроїв USB.
- Кутовий штекер навушників може ускладнювати під'єднання інших периферійних пристроїв, тому бажано використовувати прямий штекер.



Кутовий штекер



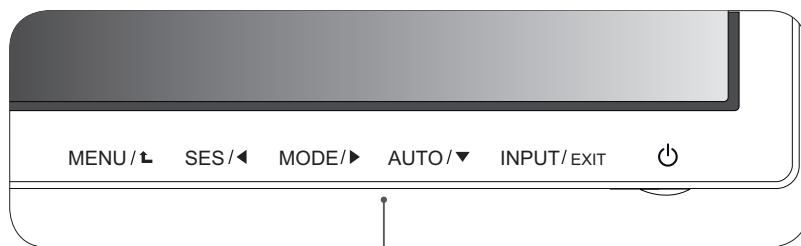
Прямий штекер

### ! ПРИМІТКА

- Залежно від налаштувань звуку на ПК та периферійному обладнанні деякі функції навушників та динаміка можуть бути недоступними.

# НАЛАШТУВАННЯ КОРИСТУВАЧА

- 1 Натисніть потрібну кнопку на нижній панелі монітора.
- 2 Змініть налаштування вибраного параметра за допомогою кнопок на нижній панелі.  
Щоб повернутися до попереднього меню або налаштувати інші параметри, використовуйте кнопку зі стрілкою вгору (↑).
- 3 Щоб вийти з екранного меню, натисніть **EXIT** (Вийти).



Кнопки налаштування монітора

Кнопка	Опис
MENU (МЕНЮ) ↑	<p><b>Використовується для доступу до головних меню</b></p> <p><b>МЕНЮ ЗАБЛОКОВАНЕ/РОЗБЛОКОВАНЕ</b></p> <p>Ця функція дає змогу зафіксувати поточні параметри екранного меню, щоб запобігти їх випадковому змінінню.</p> <ul style="list-style-type: none"> <li>• Натисніть і кілька секунд утримуйте кнопку меню. З'явиться запит щодо налаштування функції блокування екранного меню.</li> <li>• Параметри екранного меню можна розблокувати, знову натиснувши та кілька секунд потримавши кнопку MENU (Меню). На екрані відобразиться повідомлення "МЕНЮ РОЗБЛОКОВАНЕ".</li> </ul>
SES / ◀	Увімкнення функції SUPER ENERGY SAVING.
MODE (Режим) ▶	Перехід до меню Picture Mode (Режим зображення).
AUTO (Авто) ▼	Для налаштування параметрів відображення натискайте завжди кнопку AUTO (Авто). (Підтримується лише в аналоговому режимі).
	<b>Оптимальний режим дисплея:</b> 1920 x 1080
INPUT / EXIT (Вхідний сигнал / Вихід)	<p>Дає змогу вибрати вхідний сигнал.</p> <ul style="list-style-type: none"> <li>• За наявності двох вхідних сигналів можна за допомогою цієї кнопки вибрати потрібний (D-SUB/HDMI1/HDMI2).</li> <li>• За наявності лише одного сигналу його буде виявлено автоматично. За замовчуванням використовується сигнал D-SUB.</li> </ul> <p><b>EXIT</b></p> <p>Вихід з екранного меню.</p>
⏻ (кнопка живлення)	Увімкнення або вимкнення живлення.
	<p><b>Індикатор живлення</b></p> <p>Якщо монітор ввімкнено, індикатор живлення світиться червоним (увімкнений). Якщо монітор перебуває в режимі енергозбереження, індикатор живлення блимає червоним.</p>



## ПРИМІТКА

Усі кнопки сенсорні і натискаються звичайним дотиком пальця до потрібного напису.

# Налаштування параметрів

## Параметри меню

- 1 Натисніть кнопку **MENU** (Меню) на нижній панелі монітора, щоб відкрити екранне **МЕНЮ**.
- 2 За допомогою кнопок **◀**, **▶** або **▼** налаштуйте потрібні параметри.
- 3 Виберіть пункт **Наступне меню**, щоб відкрити інші налаштування параметрів.
- 4 Щоб вийти з меню, натисніть кнопку **EXIT (ВИЙТИ)**. Щоб повернутися до попереднього меню або налаштувати інші параметри, використовуйте кнопку зі стрілкою вгору (**↑**).



Нижче подано пояснення для кожного параметра.

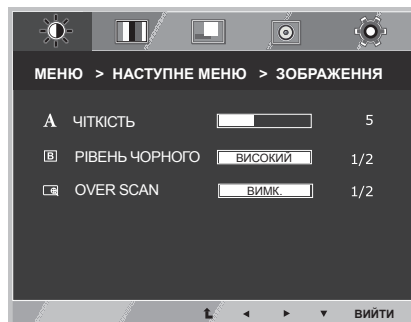
МЕНЮ	Аналоговий	HDMI	Опис
ЯСКРАВІСТЬ	<input type="radio"/>	<input type="radio"/>	Налаштування рівня яскравості та контрастності зображення.
КОНТРАСТНІСТЬ	<input type="radio"/>	<input type="radio"/>	
ШИРИНА/ОРИГІНАЛ	<input type="radio"/>	<input type="radio"/>	<b>ШИРИНА</b> Перехід до повноекранного режиму відповідно до вхідного сигналу зображення.
			<b>ОРИГІНАЛ</b> Зміна формату зображення на оригінальний формат вхідного сигналу. * Ця функція доступна, лише якщо значення роздільної здатності вхідного сигналу вписується у формат монітора (16:9).
ЗАВОД. УСТ-КИ	<input type="radio"/>	<input type="radio"/>	Відновлення всіх заводських налаштувань. Щоб відразу скинути налаштування, натисніть кнопки <b>◀</b> , <b>▶</b> .

МЕНЮ > Наступне меню		Аналоговий	HDMI	Опис
Зображення	ЧІТКІСТЬ	<input type="radio"/>	<input type="radio"/>	Налаштування рівня чіткості зображення.
	РІВЕНЬ ЧОРНОГО	<input checked="" type="checkbox"/>	<input type="radio"/>	Налаштування рівня зміщення
	OVER SCAN (Повторне сканування)	<input checked="" type="checkbox"/>	<input type="radio"/>	Покращення яскравості та стабільності зображення на екрані
Колір	ГАММА	<input type="radio"/>	<input type="radio"/>	Налаштування кольору зображення на екрані
	ТЕМП-РА КОЛЬОРУ			
	ШІСТЬ КОЛЬОРІВ			
	Заводські установки кольору			
ДИСПЛЕЙ	ГОРИЗОНТАЛЬНА	<input type="radio"/>	<input checked="" type="checkbox"/>	Налаштування розміщення зображення на екрані
	ВЕРТИКАЛЬНА			
	ЧАСТОТА	<input type="radio"/>	<input checked="" type="checkbox"/>	Покращення яскравості та стабільності зображення на екрані
	ФАЗА			
ГУЧНІСТЬ		<input checked="" type="checkbox"/>	<input type="radio"/>	Регулювання гучності
ІНШІ	МОВА	<input type="radio"/>	<input type="radio"/>	Налаштування стану екрана для робочого середовища користувача
	ІНДИКАТОР ЖИВЛЕННЯ			
	ЧАС ВІДГУКУ			

- **HDMI:** підключення HDMI (цифровий сигнал).

## ЗОБРАЖЕННЯ

- 1 Натисніть кнопку **MENU** (Меню) на нижній панелі монітора, щоб відкрити екранне **МЕНЮ**.
- 2 Виберіть пункт **Наступне меню**, щоб відкрити інші налаштування параметрів.
- 3 Виберіть пункт **ЗОБРАЖЕННЯ** за допомогою кнопки **▶**.
- 4 Відкрийте меню **ЗОБРАЖЕННЯ** за допомогою кнопки **▼**.
- 5 За допомогою кнопок **◀**, **▶** або **▼** налаштуйте потрібні параметри.
- 6 Щоб вийти з екранного меню, натисніть **EXIT** (Вийти).  
Щоб повернутися до попереднього меню або налаштувати інші параметри, використовуйте кнопку зі стрілкою вгору (**↑**).



Нижче подано пояснення для кожного параметра.

МЕНЮ > Наступне меню > ЗОБРАЖЕННЯ	Опис
<b>ЧІТКІСТЬ</b>	Налаштування рівня чіткості зображення.
<b>РІВЕНЬ ЧОРНОГО</b>	Використовується для налаштування рівня чорного кольору. (лише для вхідного сигналу HDMI) * Offset (зсув): цей параметр відеосигналу визначає найтемніше зображення, яке може відобразитися на цьому моніторі.
	<b>ВИСОКИЙ</b>   Зображення на екрані буде яскравим.
	<b>НИЗЬКИЙ</b>   Зображення на екрані буде темним.
<b>OVER SCAN (Повторне сканування)</b>	Вибір діапазону вихідних сигналів зображення для синхронізації цифрового мовлення для вхідного сигналу HDMI (лише для вхідного сигналу HDMI). Радимо вмикати функцію повторного сканування у випадку підключення аудіовідео-пристроїв.

## КОЛІР

- 1 Натисніть кнопку **MENU** (Меню) на нижній панелі монітора, щоб відкрити екранне **МЕНЮ**.
- 2 Виберіть пункт **Наступне меню**, щоб відкрити інші налаштування параметрів.
- 3 Виберіть пункт **КОЛІР** за допомогою кнопки **▶**.
- 4 Відкрийте пункт **КОЛІР** за допомогою кнопки **▼**.
- 5 За допомогою кнопок **◀**, **▶** або **▼** налаштуйте потрібні параметри.
- 6 Щоб вийти з меню, натисніть кнопку **EXIT (Вихід)**. Щоб повернутися до попереднього меню або налаштувати інші параметри, використовуйте кнопку зі стрілкою вгору (**↑**).

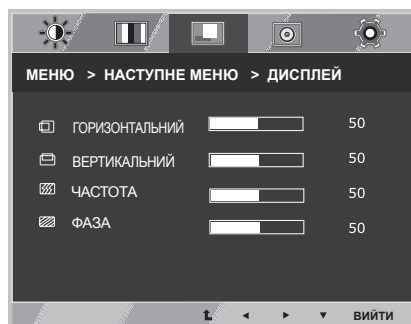


Нижче подано пояснення для кожного параметра.

МЕНЮ > Наступне меню > КОЛІР	Опис
<b>ГАММА</b>	Встановлення власного значення гама. : ГАММА 0, ГАММА 1, ГАММА 2 на моніторі, за високих значень гама відображаються біліші зображення, за низьких – чорніші.
<b>ТЕМП-РА КОЛЬОРУ</b>	<p><b>ПЕРСОНАЛЬНИЙ</b></p> <ul style="list-style-type: none"> <li>• <b>ЧЕРВОНИЙ</b>: використовується для індивідуального налаштування рівня червоного.</li> <li>• <b>ЗЕЛЕНИЙ</b>: використовується для індивідуального налаштування рівня зеленого.</li> <li>• <b>СИНИЙ</b>: використовується для індивідуального налаштування рівня синього.</li> </ul> <p>Використовується для налаштування відтінку кольорів екрана.  <b>ТЕПЛІЙ</b>: передбачає застосування теплих відтінків кольорів (більше червоного).  <b>СЕРЕДНІЙ</b>: передбачає застосування нейтральних відтінків кольорів.  <b>ХОЛОДНИЙ</b>: передбачає застосування холодних відтінків кольорів (більше синього).</p>
<b>ШІСТЬ КОЛЬОРІВ</b>	<p>Налаштування та збереження відтінків та насиченості шести кольорів (ЧЕРВОНИЙ / ЗЕЛЕНИЙ / СИНИЙ / БЛАКИТНИЙ / ЖОВТИЙ) відповідно до колірних уподобань користувача.</p> <p><b>ВІДТІНОК</b>   Налаштування відтінку екрана.</p> <p><b>НАЧИСЕНІСТЬ</b>   Налаштування чіткості кольору на екрані. За нижчих значень чіткість кольору зменшується, а кольори стають світлішими, тоді як за вищих значень чіткість кольору збільшується, а кольори темніють.</p>
<b>COLOR RESET (Заводські установки кольору)</b>	Відновлення заводських установок кольору для поточного пристрою вхідного сигналу.

## ДИСПЛЕЙ

- 1 Натисніть кнопку **MENU** (Меню) на нижній панелі монітора, щоб відкрити екранне **МЕНЮ**.
- 2 Виберіть пункт **Наступне меню**, щоб відкрити інші налаштування параметрів.
- 3 Виберіть пункт **Дисплей** за допомогою кнопки **▶**.
- 4 Відкрийте меню **Дисплей** за допомогою кнопки **▼**.
- 5 За допомогою кнопок **◀**, **▶** або **▼** налаштуйте потрібні параметри.
- 6 Щоб вийти з меню, натисніть кнопку **EXIT (Вихід)**.  
Щоб повернутися до попереднього меню або налаштувати інші параметри, використовуйте кнопку зі стрілкою вгору (**↑**).

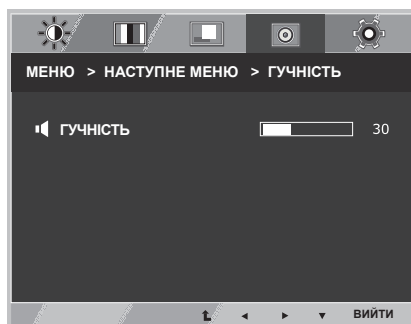


Нижче подано пояснення для кожного параметра.

МЕНЮ > Наступне меню > DISPLAY (ДИСПЛЕЙ)	Опис
ГОРИЗОНТАЛЬНА	Переміщення зображення ліворуч або праворуч.
ВЕРТИКАЛЬНА	Переміщення зображення вгору та вниз.
CLOCK (ЧАСТОТА)	Зменшення вертикальних смуг, які з'являються на задньому плані екрана. Розмір екрана по горизонталі також зміниться.
PHASE (ФАЗА)	Регулювання фокусу дисплея. Допомогає усунути горизонтальні шуми та підсилює чіткість відображення літер.

## ГУЧНІСТЬ

- 1 Натисніть кнопку **MENU** (Меню) на нижній панелі монітора, щоб відкрити екранне **МЕНЮ**.
- 2 Виберіть пункт **NEXT MENU** (Наступне меню), щоб відкрити інші налаштування параметрів.
- 3 Виберіть пункт **ГУЧНІСТЬ** за допомогою кнопки **▶**.
- 4 Відкрийте меню **ГУЧНІСТЬ** за допомогою кнопки **▼**.
- 5 За допомогою кнопок **◀** або **▶** встановіть потрібні параметри.
- 6 Щоб вийти з меню, натисніть кнопку **EXIT (Вихід)**.  
Щоб повернутися до попереднього меню або налаштувати інші параметри, використовуйте кнопку зі стрілкою вгору (**↑**).



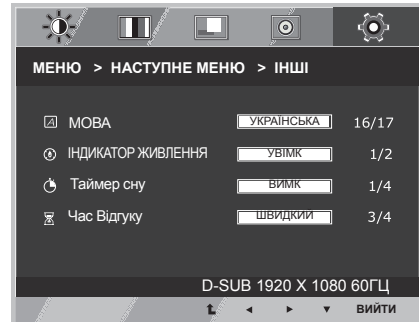
Нижче подано пояснення для кожного параметра.

МЕНЮ > NEXT MENU (Наступне меню) > ГУЧНІСТЬ	Опис
ЗВУК	Налаштування гучності в навушниках (лише для вхідного сигналу HDMI)



## ІНШІ

- 1 Натисніть кнопку **MENU** (Меню) на нижній панелі монітора, щоб відкрити екранне **МЕНЮ**.
- 2 Виберіть пункт **Наступне меню**, щоб відкрити інші налаштування параметрів.
- 3 Виберіть пункт **Інші** за допомогою кнопки **▶**.
- 4 Відкрийте меню **Інші** за допомогою кнопки **▼**.
- 5 За допомогою кнопок **◀**, **▶** або **▼** налаштуйте потрібні параметри.
- 6 Щоб вийти з меню, натисніть кнопку **EXIT (Вихід)**.  
Щоб повернутися до попереднього меню або налаштувати інші параметри, використовуйте кнопку зі стрілкою вгору (**↑**).

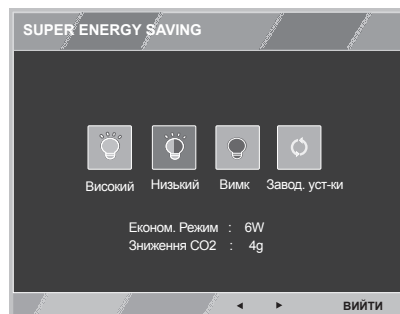


Нижче подано пояснення для кожного параметра.

МЕНЮ > Наступне меню > Інші	Опис
<b>МОВА</b>	Використовується для вибору мови відображення елементів керування.
<b>Індикатор живлення</b>	За допомогою цієї функції можна налаштувати індикатор живлення, який знаходиться на нижній панелі монітора, на "Увімк" або "Вимк". Якщо налаштувати "Вимк", індикатор вимкнеться.
<b>Увімк</b>	Індикатор живлення вмикатиметься автоматично.
<b>Вимк</b>	Індикатор живлення вимкнено.
<b>Таймер сну</b>	Коли мине встановлений час очікування, монітор автоматично вимкнеться. Натиснення будь-якої кнопки або зміна роздільної здатності може ініціювати час очікування.
<b>Вимк</b>	Вимкнення функції автоматичного переходу в режим очікування.
<b>4 Год.</b>	Автоматичне вимкнення монітора через 4 години.
<b>6 Год.</b>	Автоматичне вимкнення монітора через 6 годин.
<b>8 Год.</b>	Автоматичне вимкнення монітора через 8 годин.
<b>ЧАС ВІДГУКУ</b>	Налаштування часу реагування зображення відповідно до швидкості екрана. За звичних параметрів зображення радимо вибирати пункт "NORMAL" (Звичайний). Для зображення, що швидко рухається, радимо вибирати пункт "FAST" (Швидкий). <b>Якщо встановити значення "Високий", можуть виникати залишкові зображення.</b>
<b>Вимк</b>	Час відгуку вимкнено.
<b>Високий</b>	Встановлює для часу відповіді значення "Високий".
<b>Середній</b>	Встановлює для часу відповіді значення "Середній".
<b>Низький</b>	Встановлює для часу відповіді значення "Низький".

## SUPER ENERGY SAVING

- 1 Натисніть кнопку **SES** на нижній панелі монітора, щоб відкрити меню **SUPER ENERGY SAVING** (Покращене заощадження енергії).
- 2 За допомогою кнопок ◀, ▶ налаштуйте потрібні параметри.
- 3 Натисніть **EXIT** (Вийти) і закрийте екранне меню.



Нижче подано пояснення для кожного параметра.

SUPER ENERGY SAVING	Опис
<b>Високий</b>	Активує функцію SUPER ENERGY SAVING. За допомогою цієї функції можна заощаджувати енергію з високою ефективністю.
<b>Низький</b>	Активує функцію SUPER ENERGY SAVING. За допомогою цієї функції можна заощаджувати енергію з низькою ефективністю.
<b>Вимк</b>	Вимикає функцію SUPER ENERGY SAVING.
<b>Завод. уст-ки</b>	Скидає значення загальної економії енергії та зменшення рівня викиду CO2.

### ПРИМІТКА

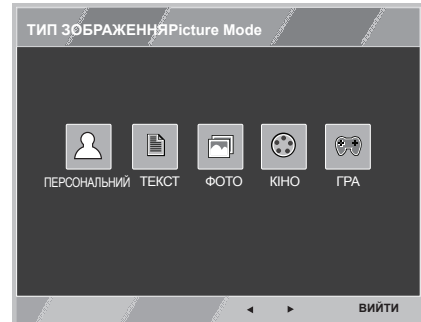
- **TOTAL POWER REDUCTION (ПОВНЕ ЗНИЖЕННЯ ЕНЕРГОСПОЖИВАННЯ)**: лічильник заощадженої електроенергії за весь час використання монітора.
- **TOTAL CO2 REDUCTION (ПОВНЕ ЗНИЖЕННЯ СПОЖИВАННЯ CO2)**: переводить показник заощадженої енергії у зменшення рівня викидів CO2.
- **SAVING DATA (W/h) (ПОКАЗНИКИ ЕНЕРГОЗБЕРЕЖЕННЯ (Вт/год.))**

	584 мм (23 дюйми)
SUPER SAVING(Високий)	6 Вт/год.
SUPER SAVING(Низький)	3 Вт/год.

- Показники енергозбереження різняться залежно від моделі. Тому вказані значення є орієнтовними та залежать від моделі виробу і виробника.
- Компанія LG вираховувала ці значення, використовуючи "**відеосигнал загальної трансляції**" (включно з відео загальної трансляції: IEC 62087)
- Параметр "SUPER SAVING (Покращене заощадження)" визначає рівень економії енергії завдяки застосуванню функції SUPER ENERGY SAVING.

## Тип Зображення

- 1 Натисніть кнопку **MODE (Режим)** на нижній панелі монітора, щоб відкрити екранне меню **Тип зображення**.
- 2 За допомогою кнопок **◀, ▶** налаштуйте потрібні параметри.
- 3 Щоб вийти з екранного меню, натисніть **EXIT (Вийти)**.



Нижче подано пояснення для кожного параметра.

Тип Зображення	Опис
<b>Режим PC</b>	
<b>Персональний</b>	Користувач може налаштувати кожен елемент. Можна відрегулювати колірний режим головного меню.
<b>Текст</b>	Оптимізація екрана для роботи з документами.
<b>Фото</b>	Оптимізація екрана для перегляду фотографій.
<b>Кіно</b>	Оптимізація екрана для покращення візуальних ефектів відео.
<b>Гра</b>	Оптимізація екрана для комп'ютерних ігор.
<b>Режим AV (лише для вхідного сигналу HDMI)</b>	
<b>Персональний</b>	Користувач може налаштувати кожен елемент. Можна відрегулювати колірний режим головного меню.
<b>Яскравий 1</b>	Оптимізація екрана для яскравих візуальних ефектів.
<b>Яскравий 2</b>	Оптимізація екрана для максимально яскравих візуальних ефектів.
<b>Стандарт</b>	Оптимізація екрана для стандартної якості зображення.
<b>Кіно</b>	Оптимізація екрана для покращення візуальних ефектів відео.

# УСУНЕННЯ НЕСПРАВНОСТЕЙ

Відсутнє зображення на екрані.	
Кабель живлення під'єднано до електромережі?	<ul style="list-style-type: none"> <li>Перевірте, чи кабель живлення належним чином під'єднано до електромережі.</li> </ul>
Чи світиться індикатор живлення?	<ul style="list-style-type: none"> <li>Перевірте, чи кабель живлення під'єднано належним чином, і натисніть кнопку живлення.</li> </ul>
Індикатор живлення світиться червоним світлом?	<ul style="list-style-type: none"> <li>Перевірте, чи активне вибране джерело вхідного сигналу (Меню - Вхід).</li> </ul>
Чи блимає індикатор живлення?	<ul style="list-style-type: none"> <li>Якщо монітор перебуває в режимі енергозбереження, порушайте мишею або натисніть будь-яку клавішу на клавіатурі, щоб увімкнути дисплей.</li> <li>Перевірте, чи комп'ютер увімкнено.</li> </ul>
На екрані відображається повідомлення "ПОЗА ДІАПАЗОНОМ"?	<ul style="list-style-type: none"> <li>Це трапляється, якщо сигнали, що передаються з ПК (відеокарти), є поза межами діапазону горизонтальних та вертикальних частот монітора. Для налаштування відповідної частоти дивіться розділ "Характеристики виробу" в цьому посібнику.</li> </ul>
На екрані відображається повідомлення "CHECK SIGNAL CONNECTION" (Перевірте під'єднання)?	<ul style="list-style-type: none"> <li>Це повідомлення відображається, якщо кабель передачі сигналу між ПК та монітором відсутній або неналежно під'єднаний. Перевірте кабель і повторіть спробу з'єднання.</li> </ul>

На екрані відображається повідомлення "МЕНЮ ЗАБЛОКОВАНО"?	
Після натиснення кнопки MENU (Меню) на екрані відображається повідомлення "МЕНЮ ЗАБЛОКОВАНО"?	<ul style="list-style-type: none"> <li>Ви маєте змогу зафіксувати поточні параметри екранного меню, щоб запобігти їх випадковому змінненню. Екранне меню можна у будь-який момент розблокувати, натиснувши і потримавши декілька секунд кнопку MENU (Меню). Після цього на екрані з'явиться повідомлення "МЕНЮ РОЗБЛОКОВАНО".</li> </ul>

На екрані присутнє залишкове зображення.	
Залишкове зображення присутнє після вимкнення монітора?	<ul style="list-style-type: none"> <li>Тривале відтворення статичного зображення на екрані може пошкодити екран, спричинивши появу залишкового зображення.</li> <li>Щоб захистити екран у разі тривалого увімкнення, використовуйте заставку.</li> </ul>



## ПРИМІТКА

- Вертикальна частота:** для відтворення зображення екран оновлюється десятки разів за секунду за принципом флуоресцентної лампи. Кількість оновлень екрана за секунду називається вертикальною частотою або частотою оновлення і вимірюється в Герцах.
- Горизонтальна частота:** відрізок часу, необхідний для відтворення одного горизонтального рядка зображення, називається горизонтальним циклом. Кількість горизонтальних рядків, що відображаються за одну секунду, можна визначити співвідношенням одиниці до значення горизонтального циклу. Це співвідношення називається горизонтальною частотою і вимірюється в кілогерцах (кГц).

Зображення на екрані виглядає дивно. (Працює лише в аналоговому режимі).	
Область відображення не відцентрована?	Натиснення кнопки AUTO (АВТО) забезпечить автоматичну оптимізацію зображення відповідно до поточного режиму відтворення.
На екрані з'являються вертикальні смуги?	Натиснення кнопки AUTO (АВТО) забезпечить автоматичну оптимізацію зображення відповідно до поточного режиму відтворення.
На екрані з'являються горизонтальні смуги шумів або текст відображається розмитим?	Натиснення кнопки AUTO (АВТО) забезпечить автоматичну оптимізацію зображення відповідно до поточного режиму відтворення.

Функція дотику не працює належним чином.	
Функція дотику не працює взагалі.	<ul style="list-style-type: none"> <li>Перевірте, чи правильно під'єднано кабель USB до комп'ютера. (Додатково встановлювати програму для використання функції дотику для пристроїв USB не потрібно).</li> <li>Перевірте операційну систему. Функція дотику підтримується лише операційними системами Windows 7 та Windows 8.</li> </ul>
Функція мультитотику не працює.	<ul style="list-style-type: none"> <li>Операційна система Windows 7 версій Starter та Home Basic не підтримує функцію мультитотику як стандартний параметр. Перегляньте детальну інформацію на головній сторінці корпорації Майкрософт.</li> </ul>

**УВАГА**

- Відкрийте на комп'ютері меню **Панель керування ► Дисплей ► Настройки** і перевірте, чи не змінено рекомендовану частоту та роздільну здатність. Якщо так, переналаштуйте відеокарту відповідно до рекомендованих параметрів.
- Якщо не встановити рекомендовану (оптимальну) роздільну здатність, літери на екрані можуть розпливатися, а зображення буде нечітким, спотвореним або зміщеним. Обов'язково встановіть рекомендовану роздільну здатність екрана.
- Спосіб налаштування може різнитися залежно від комп'ютера та операційної системи, а зазначена роздільна здатність може не підтримуватися відеокартою. У такому разі зверніться до сервісного центру виробника комп'ютера або відеокарти.

**Кольори зображення не відтворюються належним чином.**

Бракує певних кольорів (використовується 16-колірна система)?	<ul style="list-style-type: none"> <li>• Налаштуйте щонайменше 24-бітну глибину кольору (реалістичне відтворення кольорів). У Windows виберіть Панель керування &gt; Дисплей &gt; Настройки &gt; Якість кольору.</li> </ul>
Кольори нестійкі або зображення чорно-біле?	<ul style="list-style-type: none"> <li>• Перевірте, чи кабель передачі сигналу під'єднано належним чином. Повторно під'єднайте кабель або ще раз вставте відеокарту ПК.</li> </ul>
На екрані відображаються цятки?	<ul style="list-style-type: none"> <li>• Під час користування монітором на екрані можуть з'являтися цятки (червоні, зелені, сині, білі та чорні). Це звичне явище для рідкокристалічних дисплеїв. Це не вважається неполадкою в роботі монітора.</li> </ul>

**На екрані відображається повідомлення "Unrecognized monitor, Plug&Play (VESA DDC) monitor found (Монітор не розпізнано; виявлено монітор Plug&Play (VESA DDC))"?**

Чи встановлено драйвер дисплея?	<ul style="list-style-type: none"> <li>• Ви повинні обов'язково встановити драйвер дисплея з компакт-диска (дискети), що додається до пристрою. Також цей драйвер можна завантажити з нашого веб-сайту <a href="http://www.lg.com">http://www.lg.com</a>.</li> <li>• Перевірте, чи відеокарта підтримує функцію Plug&amp;Play.</li> </ul>
---------------------------------	---

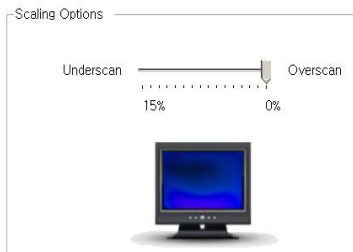
**Екран блимає.**

Ви вибрали рекомендовану роздільну здатність?	<ul style="list-style-type: none"> <li>• Якщо роздільна здатність становить HDMI <b>1080i</b> 60/50 Гц, екран може блимати. Встановіть рекомендовану роздільну здатність <b>1080P</b>.</li> </ul>
---	---

**HDMI**

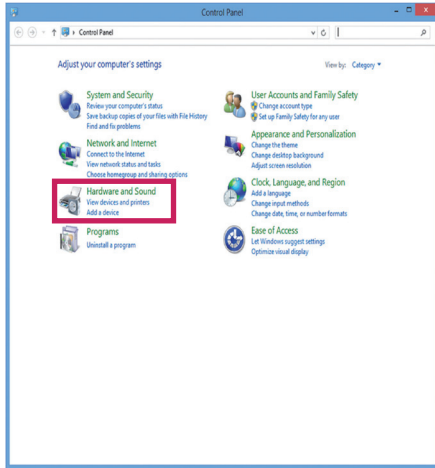
Не вдається відтворити зображення на весь екран у режимі HDMI.

- Чи змінено параметри масштабування для відеокарти?
- За замовчуванням для параметрів масштабування HDMI відеокарти AMD/ATI встановлено значення "Underscan" (Стиснута розгортка), тому відтворити зображення на весь екран неможливо. Запустіть програму Catalyst Control Center і виберіть для параметрів масштабування значення "0% Overscan" (Розтягнута розгортка 0%).

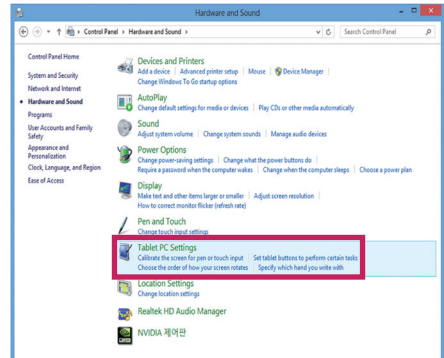


**Екран не реагуватиме на дотик, якщо робочий стіл розширено на другий сенсорний монітор.**

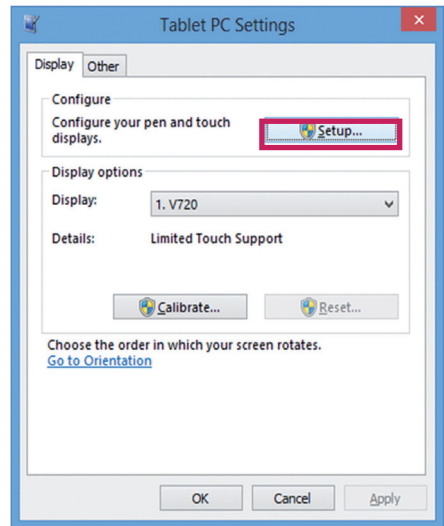
У Windows 7 та Windows 8 можна налаштувати другий монітор як сенсорний екран, як це показано нижче. (Control Panel (Панель керування) → Hardware and Sound (Устаткування та звук) → Tablet PC Settings (Параметри планшетного ПК) → Setup (Налаштування) → Налаштування і клацання екрана другого сенсорного монітора)



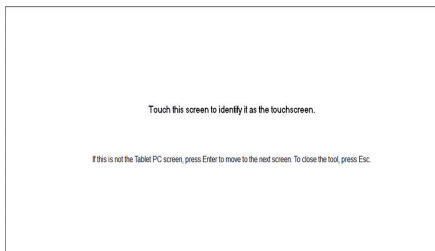
<Control Panel (Панель керування) → Hardware and Sound (Устаткування та звук)>



<Tablet PC Settings (Параметри планшетного ПК)>



<Setup (Налаштування)>



<Налаштування і клацання екрана другого сенсорного монітора>



# ТЕХНІЧНІ ХАРАКТЕРИСТИКИ

ПК екран	Тип	TFT (тонкоплівковий транзисторний) із діагоналлю 58,42 см Рідкокристалічний дисплей Діагональ екрана: 58,42 см
	Крок пікселя	0,2652 мм x 0,2652 мм
Роздільна здатність	Максимальна роздільна здатність	D-Sub (аналоговий): 1920 x 1080 із частотою 60 Гц HDMI: 1920 x 1080 із частотою 60 Гц
	Рекомендована роздільна здатність	1920 x 1080 із частотою 60 Гц
Відеосигнал	Горизонтальна частота	30-83 кГц
	Вертикальна частота	56-75 Гц (D-Sub) 56-61 Гц (HDMI)
	Синхронізація	Роздільна синхронізація / HDMI
Вхідні роз'єми	15-контактний роз'єм D-SUB/роз'єм HDMI	
Живлення	Напруга	19 В --- 1,3 А
	Типове споживання енергії	В увімкненому стані: 25 Вт (звичайне функціонування) Режим енергозбереження ≤ 0,3 Вт Вимкнено: ≤ 0,3 В
Адаптер змінного/постійного струму	Тип LCAP21 (24 Вт, настільний), виробник: Lien Chang Electronic або тип LCAP26-E (24 Вт, настінний Корея/ЄС (окрім Великобританії)), виробник: Lien Chang Electronic	
	Вихід: 19 В --- 1,3 А	
Розміри/маса	Розмір монітора (ширина x висота x глибина)	
	554,8 мм x 399,1 мм x 207,8 мм	
	Маса (без пакування)	6,4 кг
Діапазон кута нахилу підставки	Вперед/назад: від -5° до 25° (монітор)	
Умови зовнішнього середовища	Умови експлуатації	Температура: від 10°C до 35°C; вологість: 10%-80%
	Умови зберігання	Температура: від -20°C до 60°C; вологість: 5%-90%

Технічні характеристики виробу може бути змінено без попередження.

## Доступні режими (роздільна здатність)

Режими дисплея (роздільна здатність)	Горизонтальна частота (кГц)	Вертикальна частота (Гц)	Полярність (Г/В)	
720 x 400	31.468	70	-/+	
640 x 480	31.469	60	-/-	
640 x 480	37.500	75	-/-	
800 x 600	37.879	60	+/+	
800 x 600	46.875	75	+/+	
1024 x 768	48.363	60	-/-	
1024 x 768	60.023	75	+/+	
1152 x 864	67.500	75	+/+	
1280 x 1024	63.981	60	+/+	
1280 x 1024	79.976	75	+/+	
1680 x 1050	65.290	60	-/+	
1920 x 1080	67.500	60	+/+	Рекомендований режим

## СИНХРОНІЗАЦІЯ HDMI

Режими дисплея (роздільна здатність)	Горизонтальна частота (кГц)	Вертикальна частота (Гц)	HDMI
480P	31.50	60	○
576P	31.25	50	○
720P	37.50	50	○
720P	45.00	60	○
1080i	28.12	50	○
1080i	33.75	60	○
1080P	56.25	50	○
1080P	67.50	60	○ (рекомендований режим)

## Індикатор

Режим	Колір світлодіода
У ввімкненому стані	Червоний
Режим очікування	Миготить червоним
У вимкненому стані	OFF

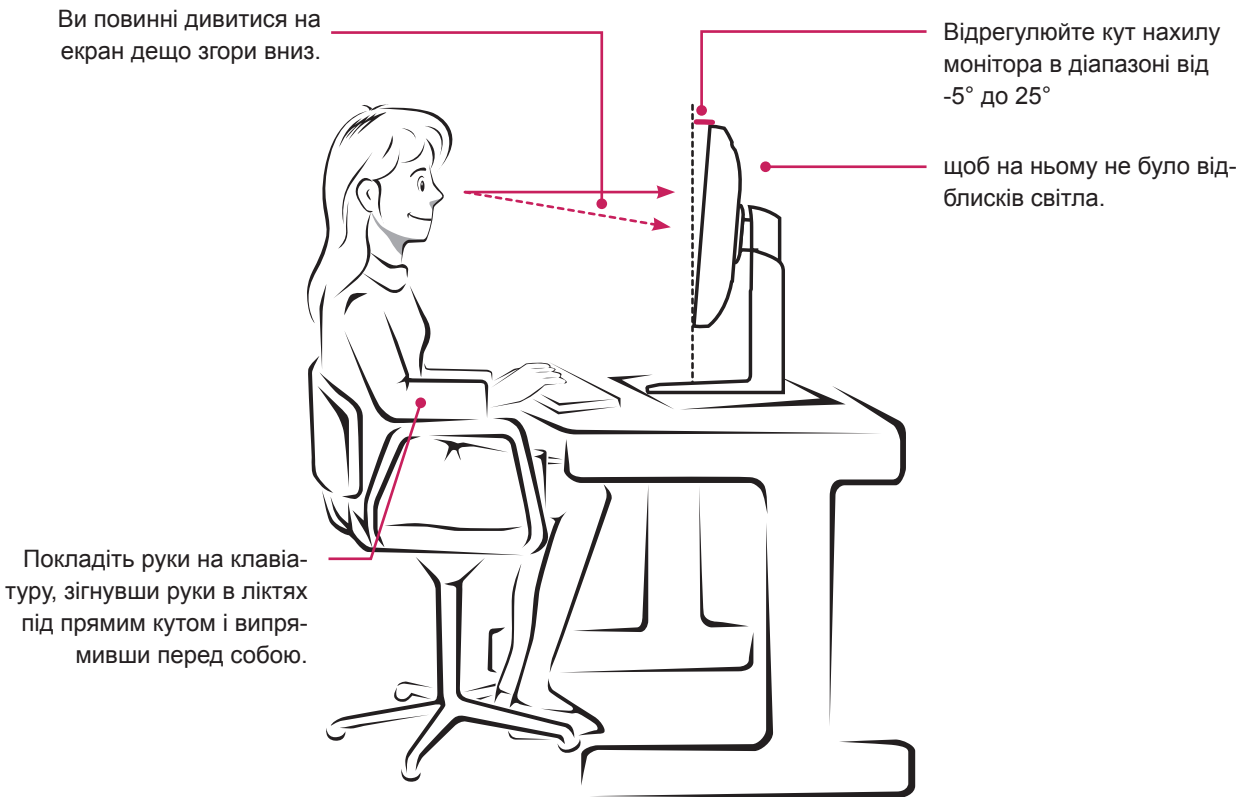


# ПРАВИЛЬНЕ ПОЛОЖЕННЯ

## Правильне положення для користування монітором

Відрегулюйте екран так, щоб ваш погляд був спрямований трохи донизу.

- Щоб зменшити навантаження на очі в результаті тривалого використання, кожну годину робіть 10-хвилинні перерви.
- Підставка сенсорного монітора дає змогу використовувати виріб в оптимальному положенні. Оптимальний кут огляду забезпечується завдяки можливості налаштування кута нахилу підставки в діапазоні від  $-5^{\circ}$  до  $25^{\circ}$ .





Обов'язково прочитайте застереження щодо безпеки, перш ніж використовувати пристрій.

Тримайте цей посібник користувача (компакт-диск) у доступному місці для подальшої довідки.

Модель і серійний номер пристрою розташовані на тильній і бічній стороні пристрою. Запишіть ці дані нижче на випадок потреби технічного обслуговування.

МОДЕЛЬ \_\_\_\_\_

СЕРІЙНИЙ № \_\_\_\_\_

ENERGY STAR is a set of power-saving guidelines issued by the U.S. Environmental Protection Agency (EPA).



As an ENERGY STAR Partner LGE U. S. A., Inc. has determined that this product meets the ENERGY STAR guidelines for energy efficiency.