

# РУКОВОДСТВО ПОЛЬЗОВАТЕЛЯ LED-МОНИТОРОВ (СЕНСОРНЫХ LED- МОНИТОРОВ)

Перед началом эксплуатации устройства внимательно прочтите настоящее руководство и сохраните его для будущего использования.

Лист моделей LED-мониторов (сенсорных LED-мониторов )  
23ET83V

# СОДЕРЖАНИЕ

## 3 ЛИЦЕНЗИЯ

---

## 4 СБОРКА И ПОДГОТОВКА К РАБОТЕ

---

- 4 Распаковка
- 5 Элементы и кнопки
- 6 Перемещение и поднятие монитора
- 6 Установка монитора
  - Установка на столе
- 8 - Закрепление кабелей

## 9 ИСПОЛЬЗОВАНИЕ МОНИТОРА

---

- 9 Подключение к ПК
  - Подключение D-SUB
  - Подключение HDMI
- 11 - Использование кабеля USB для соединения с ПК
- 11 - Разъем для подключения наушников

## 12 ПОЛЬЗОВАТЕЛЬСКИЕ НАСТРОЙКИ

---

- 13 Настройка параметров
  - Настройки меню
  - Картинка
  - Цвет
  - Дисплей
  - Громкость
  - Другое
- 18 SUPER ENERGY SAVING (СУПЕРЭКОНОМИЯ ЭНЕРГИИ)
- 19 Режим изображения

## 20 УСТРАНЕНИЕ НЕИСПРАВНОСТЕЙ

---

## 23 ТЕХНИЧЕСКИЕ ХАРАКТЕРИСТИКИ

---

- 24 Предустановленный режим (Разрешение)
- 24 HDMI TIMING (СИНХРОНИЗАЦИЯ HDMI)
- 24 Индикатор

## 25 ПРАВИЛЬНОЕ ПОЛОЖЕНИЕ

---

- 25 Правильное положение при работе за монитором

# ЛИЦЕНЗИЯ

Предоставляемые лицензии различаются в зависимости от модели. Посетите [www.lg.com](http://www.lg.com) для получения дополнительной информации по лицензиям.

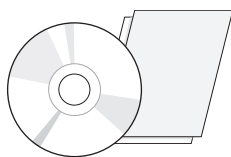


«Права на товарные знаки и зарегистрированные товарные знаки HDMI и HDMI High-Definition Multimedia Interface, а также логотип HDMI Logo в США и других странах принадлежат компании HDMI Licensing, LLC».

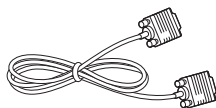
# СБОРКА И ПОДГОТОВКА К РАБОТЕ

## Распаковка

Комплект должен включать следующие элементы. В случае отсутствия аксессуаров обратитесь в магазин, в котором был куплен этот товар. Рисунки в данном руководстве могут отличаться от фактического продукта и компонентов.

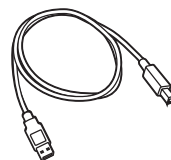


**CD-диск (руководство пользователя)/ Кард**

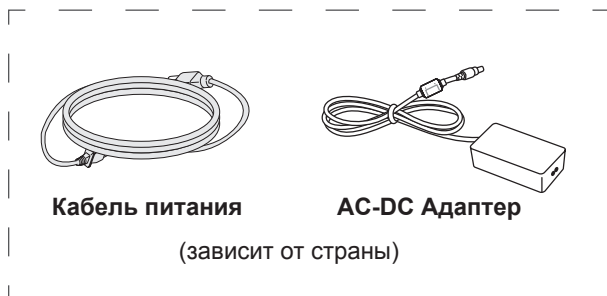


**Кабель D-SUB**

(Не во всех странах этот кабель входит в комплектацию).



**Кабель USB 2.0 типа A-B**

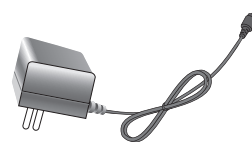


**Кабель питания**

(зависит от страны)

**AC-DC Адаптер**

или



**AC-DC Адаптер**  
(зависит от страны)



**Стяжка для кабелей**



### ВНИМАНИЕ!

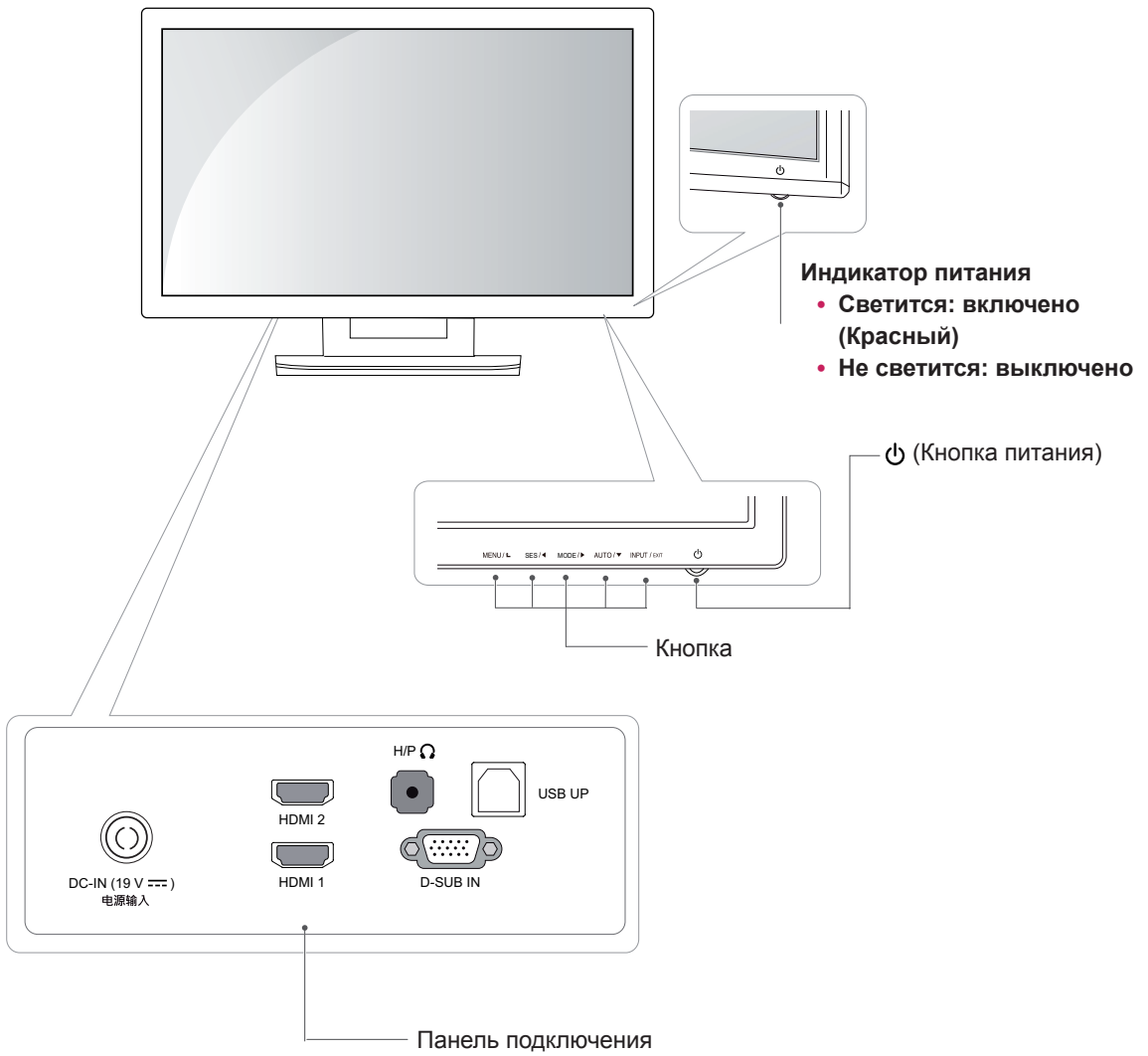
- Для обеспечения безопасности и продолжительного срока службы устройства не используйте аксессуары, не утвержденные изготовителем.
- В противном случае гарантия на данное устройство не распространяется на ущерб, в том числе ущерб здоровью, возникший вследствие их использования.



### ПРИМЕЧАНИЕ

- Комплектация продукта может отличаться в зависимости от модели.
- Технические характеристики продуктов или содержимое данного руководства могут изменяться без предварительного уведомления ввиду модернизации функций продукта.

## Элементы и кнопки



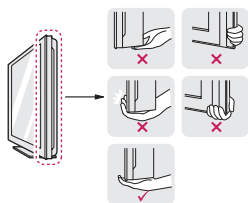
## Перемещение и поднятие монитора

Перед перемещением или поднятием монитора соблюдайте следующие инструкции во избежание повреждения и для обеспечения безопасной транспортировки независимо от типа и размера монитора.

### ВНИМАНИЕ!

- Старайтесь не прикасаться к экрану монитора. Это может привести к повреждению всего экрана или отдельных пикселей, отвечающих за формирование изображения.

- Монитор рекомендуется перемещать в оригинальной коробке или упаковочном материале.
- Перед перемещением или поднятием монитора отключите кабель питания и все остальные кабели.
- Крепко удерживайте верхнюю и нижнюю части монитора. Не касайтесь самой панели.



- При удерживании монитора экран должен быть направлен в другую сторону от вас, чтобы избежать появления царапин.

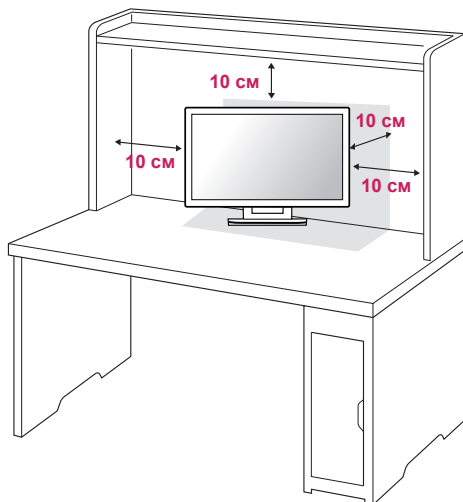


- Избегайте сотрясений и вибрации монитора во время его перемещения.
- При перемещении монитора держите его вертикально, не ставьте его на бок и не наклоняйте влево или вправо.

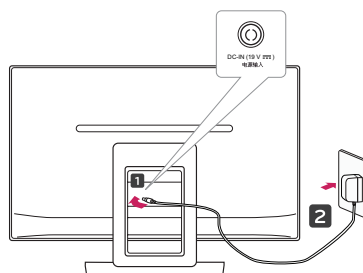
## Установка монитора

### Установка на столе

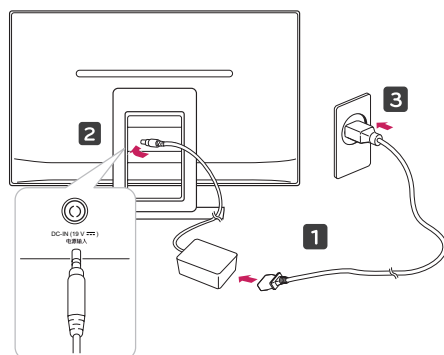
- 1 Поднимите монитор и установите его вертикально на столе. Оставьте 10 см (минимум) зазор от стены для достаточной вентиляции.



- 2 Подключите адаптер питания и кабель питания к розетке.



или



- 3 Для включения нажмите кнопку питания (Питание) на нижней панели.



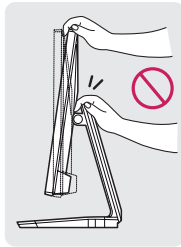
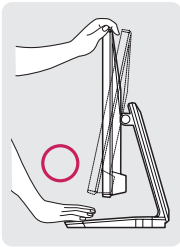
### ВНИМАНИЕ!

Отключите кабель питания перед тем как переносить монитор на другое место. Несоблюдение этого правила может привести к поражению электрическим током.

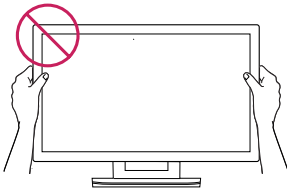


### ВНИМАНИЕ

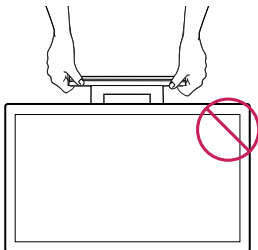
Во избежание повреждения пальцев при регулировке экрана не держите верхнюю часть подставки, как показано ниже.



Не касайтесь и не нажимайте на экран при настройке угла обзора монитора.

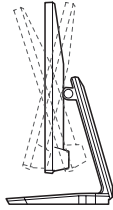


Не держите устройство, как показано на рисунке ниже. Экран монитора может отсоединиться от подставки, что может привести к травмам.



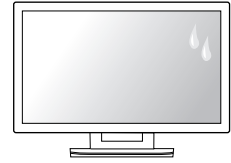
### ПРИМЕЧАНИЕ

-5° 25°



Вид  
спереди

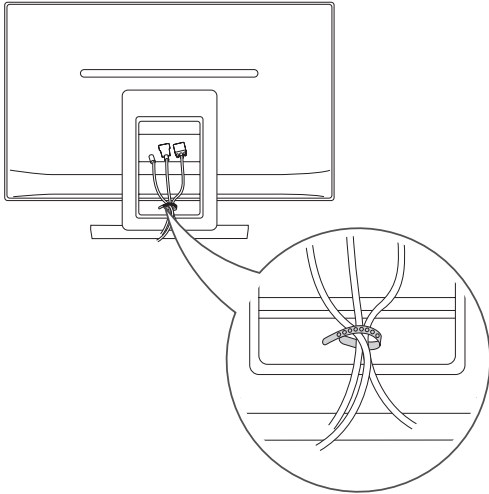
Вид  
сзади



- Угол монитора можно регулировать для удобства просмотра в диапазоне от +25 до -5 градусов.
- Старайтесь не использовать продукт в условиях высокой температуры и влажности. Использование продукта при включенном кондиционере также может вызвать образование влаги под стеклом. Эта влага исчезнет через определенное время, в зависимости от условий эксплуатации.

## Закрепление кабелей

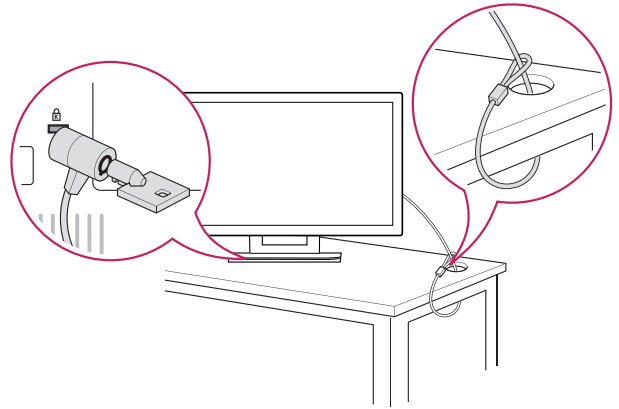
Соберите и свяжите кабели с помощью стяжки для кабелей.



### Использование системы безопасности Kensington

Разъем системы безопасности Kensington находится на задней панели монитора. Дополнительную информацию об установке и использовании см. в руководстве к системе безопасности Kensington или на сайте <http://www.kensington.com>.

*Продевание кабеля системы безопасности Kensington через монитор и отверстие в столе.*



### ! ПРИМЕЧАНИЕ

Система безопасности Kensington приобретается отдельно. Ее можно приобрести в большинстве магазинов электроники.



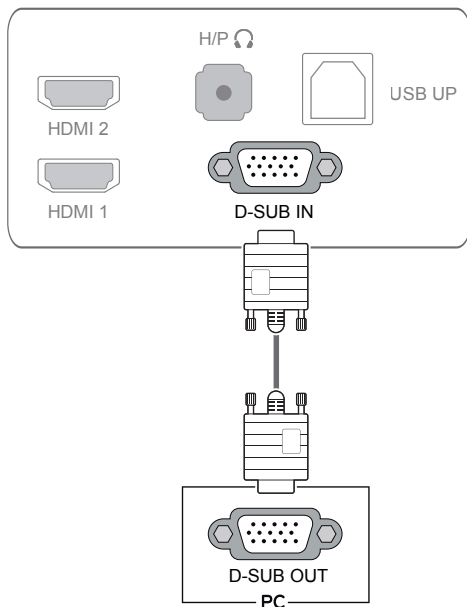
# ИСПОЛЬЗОВАНИЕ МОНИТОРА

## Подключение к ПК

- Данный монитор поддерживает функцию Plug & Play\*.
- \* Plug & Play: Функция, позволяющая PC определять подключаемые к нему устройства и настраивать их без вмешательства человека и без выполнения конфигурации.

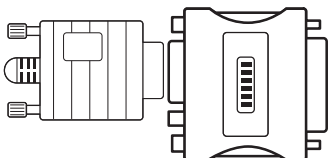
## Подключение D-SUB

Передача аналогового видеосигнала с компьютера на монитор. Подключите компьютер к монитору с помощью 15-контактного кабеля D-sub, входящего в комплект поставки, как изображено на рисунке.



### ! ПРИМЕЧАНИЕ

- При использовании разъема кабеля входного сигнала D-Sub с Macintosh

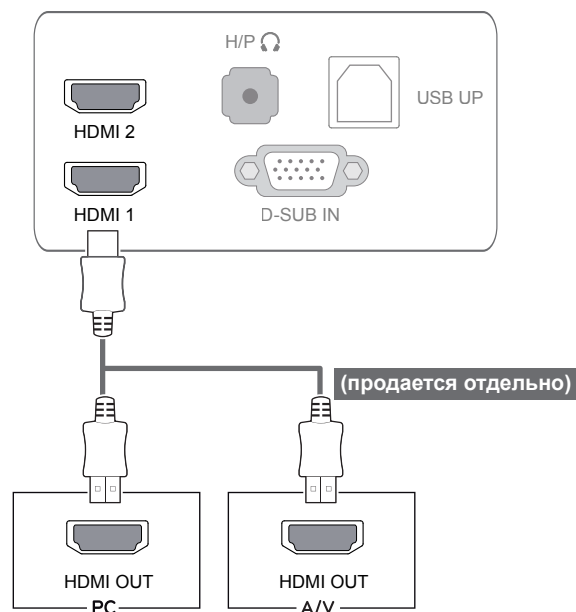


### • Адаптер Mac

Для компьютеров Apple Macintosh используйте отдельный адаптер-штекер для перехода с 15-контактного D-SUB VGA разъема высокой плотности (3-рядный) на прилагающийся 15-контактный 2-х рядный кабель.

## Подключение HDMI

Передача цифрового видео- и аудиосигналов с компьютера или A/V-устройств на монитор. Подключите компьютер или аудио/видео устройство к монитору с помощью кабеля HDMI, как показано на следующих рисунках.

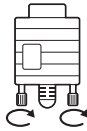


### ! ПРИМЕЧАНИЕ

- При использовании HDMI PC могут возникнуть проблемы совместимости.

**ВНИМАНИЕ!**

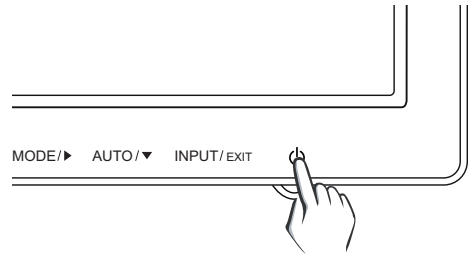
- Подключите входной сигнальный кабель и закрепите его, повернув винты по часовой стрелке.
- Не нажимайте на экран пальцами в течение длительного времени, так как это может привести к временному появлению искажений на экране.
- Избегайте вывода на экран неподвижного изображения в течение длительного времени, чтобы предотвратить выгорание экрана. Если возможно, используйте хранитель экрана.

**ПРИМЕЧАНИЕ**

- Включайте монитор в заземленную (трехконтактную) электрическую розетку.
- При включении монитора в помещении с низкой температурой изображение может мерцать. Это нормальное явление.
- На экране могут появляться красные, зеленые и синие точки. Это нормальное явление.
- Использование кабеля DVI/HDMI может привести к возникновению проблем совместимости.

**Функция автоматической настройки изображения**

Для включения нажмите кнопку питания на нижней панели. При включении монитора выполняется **автоматическая настройка изображения**. (Поддерживается только в аналоговом режиме)

**ПРИМЕЧАНИЕ**

- **Функция автоматической настройки изображения.**

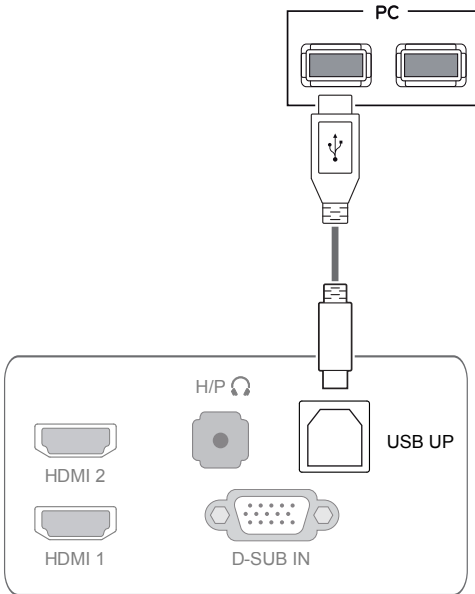
Эта функция обеспечивает оптимальные настройки дисплея. Когда пользователь впервые подключает монитор, эта функция автоматически устанавливает оптимальные параметры дисплея для отдельных входных сигналов. (Поддерживается только в аналоговом режиме)

- **Функция AUTO (АВТО)**

Если во время использования устройства или после изменения разрешения экрана вы сталкиваетесь с такими неполадками, как размытые буквы, мерцание экрана или искривление изображения, нажмите кнопку функции AUTO (АВТО) для улучшения параметра разрешения. (Поддерживается только в аналоговом режиме)

## Использование кабеля USB для соединения с ПК

Для использования сенсорного экрана подключите порт USB к компьютеру.  
Для подключения компьютера пользуйтесь кабелем USB 2.0 типа A-B.  
(Функция концентратора USB отсутствует.)

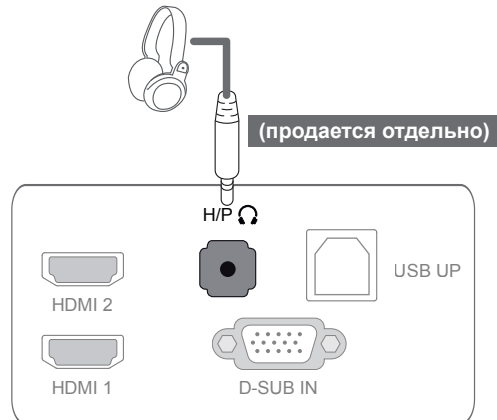


### ! ПРИМЕЧАНИЕ

- Перед использованием установите последний пакет обновлений Windows.

## Разъем для подключения наушников

Этот разъем служит для подключения периферийных устройств к монитору. Выполните подключение, как показано на рисунке.

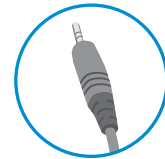


### ! ПРИМЕЧАНИЕ

- Периферийные устройства приобретаются отдельно.
- Порт USB невозможно использовать для подключения клавиатуры, мыши и других USB-устройств.
- Наушники с угловой вилкой сложно подключить к периферийным устройствам, рекомендуется использовать вилки прямого типа.



Угловой



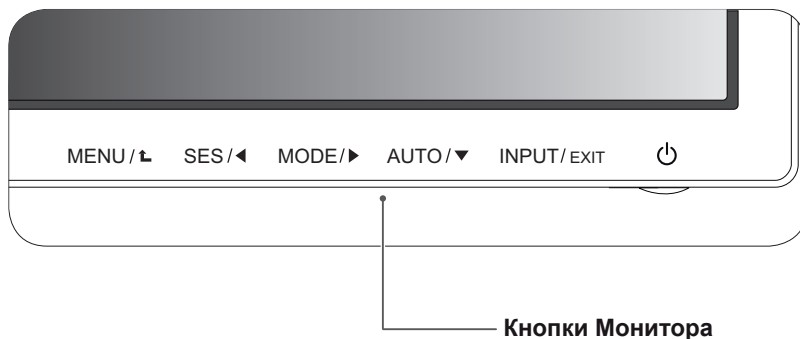
Прямой

### ! ПРИМЕЧАНИЕ

- В зависимости от параметров воспроизведения звука на компьютере и внешних устройств функции наушников и динамиков могут быть ограничены.

# ПОЛЬЗОВАТЕЛЬСКИЕ НАСТРОЙКИ

- 1 Нажмите необходимую кнопку на нижней панели монитора.
- 3 Измените значение пункта меню, нажимая кнопки на нижней панели монитора.  
Для возврата в меню верхнего уровня или для настройки других пунктов меню используйте кнопку со стрелкой вверх (↑).
- 6 Выберите **EXIT (ВЫХОД)**, чтобы выйти из экранного меню.



| Кнопка             | Описание  |
|--------------------|---|
| MENU / ↑           | <p><b>Открывает окно главного меню.</b></p> <p><b>МЕНЮ ЗАБЛОКИРОВАНО/РАЗБЛОКИРОВАНО</b></p> <p>Эта функция позволяет заблокировать текущие настройки управления во избежание их непреднамеренного изменения.</p> <ul style="list-style-type: none"> <li>• Нажмите и удерживайте кнопку MENU несколько секунд. Вам будет предложено установить параметр "Заблокировать меню".</li> <li>• Вы можете разблокировать управление экранного меню в любое время путем нажатия и удерживания кнопки MENU (МЕНЮ) в течение нескольких секунд. Должно появиться сообщение "OSD UNLOCKED" (ЭКРАННОЕ МЕНЮ РАЗБЛОКИРОВАНО).</li> </ul> |
| SES / ◀            | Включение функции SUPER ENERGY SAVING (СУПЕРЭКОНОМИЯ ЭНЕРГИИ)   |
| MODE / ▶           | Переход в меню "Режим изображения".   |
| AUTO / ▼           | <p>При настройке параметров монитора всегда нажимайте кнопку AUTO (АВТО) (Поддерживается только в аналоговом режиме)</p> <p><b>Оптимальный режим экрана</b> 1920 x 1080</p>   |
| INPUT / EXIT       | <p>Вы можете выбрать входной сигнал.</p> <ul style="list-style-type: none"> <li>• При подключении двух кабелей входного сигнала можно выбрать входной сигнал по своему желанию (D-SUB/HDMI1/HDMI2).</li> <li>• При подключении одного кабеля входного сигнала он распознается автоматически. Настройка по умолчанию — D-SUB.</li> </ul> <p><b>EXIT</b></p> <p>Выход из экранного меню.</p>  |
| ⏻ (Кнопка питания) | <p>Включение или выключение устройства.</p> <p><b>Индикатор питания</b></p> <p>Индикатор горит красным светом при работе монитора (питание включено).<br/>В режиме энергосбережения индикатор мигает красным светом.</p>  |



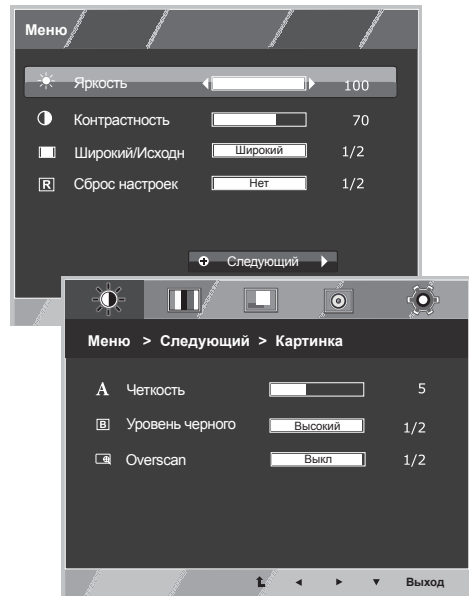
## ПРИМЕЧАНИЕ

Все кнопки сенсорные и реагируют на простое касание пальцем нижней части монитора.

# Настройка параметров

## Настройки меню

- 1 Нажмите кнопку **MENU (МЕНЮ)** на нижней панели монитора для отображения экранного **МЕНЮ**.
- 2 Для настройки параметров нажимайте кнопки ◀, ▶ или ▼.
- 3 Выберите кнопку **Следующий** для отображения расширенных настроек.
- 4 Выберите **EXIT (ВЫХОД)**, чтобы выйти из экранного меню.  
Для возврата в меню верхнего уровня или для настройки других пунктов меню используйте кнопку со стрелкой вверх (⬆).



Все функции описаны ниже.

| MENU            | Аналоговый            | Нет звука             | Описание  |
|-----------------|-----------------------|-----------------------|---|
| Яркость         | <input type="radio"/> | <input type="radio"/> | Настройка яркости, контрастности изображения на экране  |
| Контрастность   | <input type="radio"/> | <input type="radio"/> |   |
| Широкий/Исходн. | <input type="radio"/> | <input type="radio"/> | <b>Широкий</b>  |
|                 |                       |                       | Переключение в полноэкранный режим в соответствии с входящим видеосигналом.   |
| Сброс настроек  | <input type="radio"/> | <input type="radio"/> | <b>Исходн.</b>  |
|                 |                       |                       | Формат входящего видеосигнала меняется на исходный.<br>* Функция доступна, только если разрешение входящего сигнала ниже, чем формат монитора (16:9). |

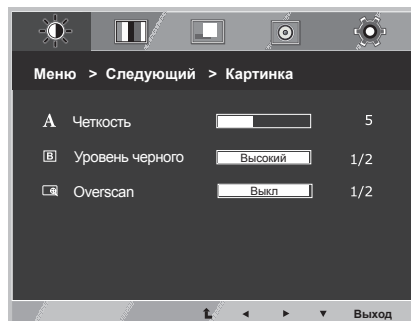
| Меню > Следующий |                 | Аналоговый                       | Нет звука                        | Описание  |
|------------------|-----------------|----------------------------------|----------------------------------|---|
| Картинка         | Четкость        | <input type="radio"/>            | <input type="radio"/>            | Настройка четкости изображения экрана.                  |
|                  | Уровень черного | <input checked="" type="radio"/> | <input type="radio"/>            | Настройка уровня сдвига                                 |
|                  | Overscan        | <input checked="" type="radio"/> | <input type="radio"/>            | Улучшение четкости и стабильности изображения на экране |
| Цвет             | Гамма           | <input type="radio"/>            | <input type="radio"/>            | Настройка цветовой палитры изображения на экране        |
|                  | Темп. цвета     |                                  |                                  |   |
|                  | Шесть цветов    |                                  |                                  |   |
|                  | Цвет по умолч.  |                                  |                                  |   |
| Дисплей          | Горизонтальный  | <input type="radio"/>            | <input checked="" type="radio"/> | Настройка положения изображения на экране               |
|                  | Вертикальный    |                                  |                                  |   |
|                  | Частота         | <input type="radio"/>            | <input checked="" type="radio"/> | Улучшение четкости и стабильности изображения на экране |
|                  | Фаза            |                                  |                                  |   |
| Громкость        |                 | <input checked="" type="radio"/> | <input type="radio"/>            | Регулировка громкости                                   |
| Другое           | Язык            | <input type="radio"/>            | <input type="radio"/>            | Пользовательская настройка параметров экрана            |
|                  | Индик. питания  |                                  |                                  |   |
|                  | Время отклика   |                                  |                                  |   |

- **HDMI:** HDMI вход (Цифровой сигнал).

## Картинка

- 1 Нажмите кнопку **MENU (МЕНЮ)** на нижней панели монитора для отображения экранного **МЕНЮ**.
- 2 Выберите кнопку **Следующий** для отображения расширенных настроек.
- 3 Выберите **Картинка** нажатием кнопки **▶**.
- 4 Войдите в меню **Картинка** нажатием кнопки **▼**.
- 5 Для настройки параметров нажимайте кнопки **◀**, **▶** или **▼**.
- 6 Выберите **EXIT (ВЫХОД)**, чтобы выйти из экранного меню.

Для возврата в меню верхнего уровня или для настройки других пунктов меню используйте кнопку со стрелкой вверх (**↑**).

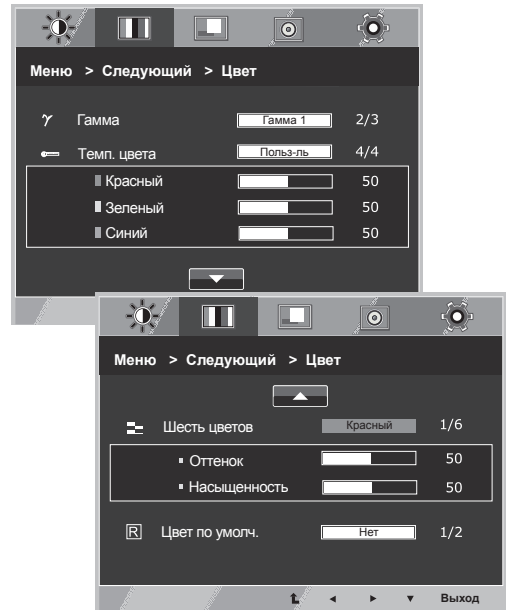


Все функции описаны ниже.

| Меню > Следующий > Картинка       | Описание  |
|-----------------------------------|---|
| <b>Четкость</b>                   | Настройка четкости изображения экрана.  |
| <b>Уровень черного</b>            | Возможна настройка уровня сдвига. (только при входном сигнале HDMI)<br>* Сдвиг: В качестве критерия видеосигнала. Это самый темный экран, который может показать монитор.                           |
|                                   | <b>Высокий</b>   Экран будет ярким.   |
|                                   | <b>Низкий</b>   Экран будет тусклым.  |
| <b>Overscan (МАСШТАБИРОВАНИЕ)</b> | Для выбора выводимого изображения для синхронизации DTV при входном сигнале HDMI. (только при входном сигнале HDMI) Рекомендуется отключить функцию масштабирования при подключенном AV-устройстве. |

## Цвет

- 1 Нажмите кнопку **MENU (МЕНЮ)** на нижней панели монитора для отображения экранного **МЕНЮ**.
- 2 Выберите кнопку **Следующий** для отображения расширенных настроек.
- 3 Выберите **Цвет** нажатием кнопки **▶**.
- 4 Войдите в меню **Цвет** нажатием кнопки **▼**.
- 5 Для настройки параметров нажимайте кнопки **◀**, **▶** или **▼**.
- 6 Выберите **EXIT (ВЫХОД)**, чтобы выйти из экранного меню.  
Для возврата в меню верхнего уровня или для настройки других пунктов меню используйте кнопку со стрелкой вверх (**↑**).



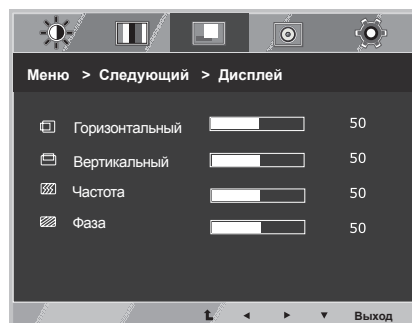
Все функции описаны ниже.

| Меню > Следующий > Цвет | Описание   |                |                           |                     |   |
|-------------------------|--|----------------|---------------------------|---------------------|---|
| <b>Гамма</b>            | Установка собственного значения гаммы. : значения GAMMA 0, GAMMA 1, GAMMA 2 на мониторе, высокие значения гаммы приводят к осветлению изображений, а низкие — к их затемнению.   |                |                           |                     |   |
| <b>Темп. цвета</b>      | <p><b>Польз-ль</b></p> <ul style="list-style-type: none"> <li>• <b>Красный:</b> Настройка уровней красного цвета в соответствии с собственными предпочтениями.</li> <li>• <b>Зеленый:</b> Настройка уровней зеленого цвета в соответствии с собственными предпочтениями.</li> <li>• <b>Синий:</b> Настройка уровней синего цвета в соответствии с собственными предпочтениями.</li> </ul> <p>Настройка цветов экрана<br/> <b>Теплый:</b> Настройка экрана на теплые цвета (преобладание красного).<br/> <b>Средний:</b> Настройка экрана на цвета средней температуры.<br/> <b>Холодный:</b> Настройка экрана на холодные цвета (преобладание синего).</p> |                |                           |                     |   |
| <b>Шесть цветов</b>     | <p>Настройка и сохранение параметров оттенка и насыщенности для шести цветов (КРАСНЫЙ/ ЗЕЛЕНый/СИНИЙ/ГОЛУБОЙ/ПУРПУРНЫЙ/ЖЕЛТЫЙ) для удовлетворения цветовых запросов пользователя.</p> <table border="1" style="width: 100%;"> <tr> <td><b>Оттенок</b></td> <td>Настройка оттенка экрана.</td> </tr> <tr> <td><b>Насыщенность</b></td> <td>Настройка цветовой четкости экрана. Более низкие значения приводят к пониженной цветовой четкости и выцветленности цветов, а более высокие значения — к повышенной цветовой четкости и затемнению цветов.</td> </tr> </table>  | <b>Оттенок</b> | Настройка оттенка экрана. | <b>Насыщенность</b> | Настройка цветовой четкости экрана. Более низкие значения приводят к пониженной цветовой четкости и выцветленности цветов, а более высокие значения — к повышенной цветовой четкости и затемнению цветов. |
| <b>Оттенок</b>          | Настройка оттенка экрана.  |                |                           |                     |   |
| <b>Насыщенность</b>     | Настройка цветовой четкости экрана. Более низкие значения приводят к пониженной цветовой четкости и выцветленности цветов, а более высокие значения — к повышенной цветовой четкости и затемнению цветов.  |                |                           |                     |   |
| <b>Цвет по умолч.</b>   | Сброс настроек цвета до заводских настроек по умолчанию на текущем устройстве ввода.   |                |                           |                     |   |

## Дисплей

- 1 Нажмите кнопку **MENU (МЕНЮ)** на нижней панели монитора для отображения экранного **МЕНЮ**.
- 2 Выберите кнопку **Следующий** для отображения расширенных настроек.
- 3 Выберите **Дисплей** нажатием кнопки **▶**.
- 4 Войдите в меню **Дисплей** нажатием кнопки **▼**.
- 5 Для настройки параметров нажимайте кнопки **◀**, **▶** или **▼**.
- 6 Выберите **EXIT (ВЫХОД)**, чтобы выйти из экранного меню.

Для возврата в меню верхнего уровня или для настройки других пунктов меню используйте кнопку со стрелкой вверх (**⬆**).



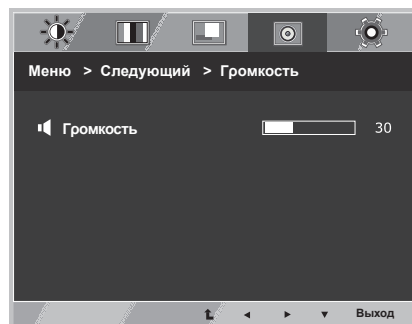
Все функции описаны ниже.

| Меню > Следующий > Дисплей | Описание   |
|----------------------------|--|
| Горизонтальный             | Для перемещения изображения влево и вправо.  |
| Вертикальный               | Для перемещения изображения вверх и вниз.  |
| Частота                    | Для минимизации видимых фоновых вертикальных линий и полос. При этом также изменится горизонтальный размер экрана.                   |
| Фаза                       | Настройка фокусировки экрана. Эта функция позволяет удалить горизонтальные помехи и очистить или сделать резче изображение символов. |

## Громкость

- 1 Нажмите кнопку **MENU (МЕНЮ)** на нижней панели монитора для отображения экранного **МЕНЮ**.
- 2 Выберите кнопку **Следующий** для отображения расширенных настроек.
- 3 Выберите **Громкость** нажатием кнопки **▶**.
- 4 Войдите в меню **Громкость** нажатием кнопки **▼**.
- 5 Настройте параметры с помощью кнопок **◀** и **▶**.
- 6 Выберите **EXIT (ВЫХОД)**, чтобы выйти из экранного меню.

Для возврата в меню верхнего уровня или для настройки других пунктов меню используйте кнопку со стрелкой вверх (**⬆**).



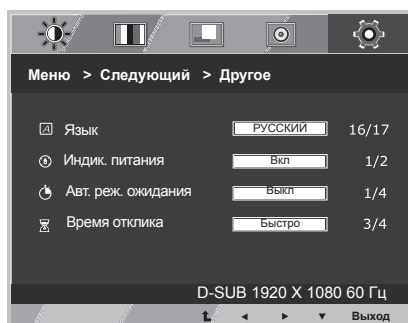
Все функции описаны ниже.

| Меню > Следующий > Громкость | Описание  |
|------------------------------|---|
| Громкость                    | Настройка громкости наушников.(только при входном сигнале HDMI) |



## Другое

- 1 Нажмите кнопку **MENU (МЕНЮ)** на нижней панели монитора для отображения экранного **МЕНЮ**.
- 2 Выберите кнопку **Следующий** для отображения расширенных настроек.
- 3 Выберите **Другое** нажатием кнопки **▶**.
- 4 Войдите в меню **Другое** нажатием кнопки **▼**.
- 5 Для настройки параметров нажимайте кнопки **◀**, **▶** или **▼**.



- 6 Выберите **EXIT (ВЫХОД)**, чтобы выйти из экранного меню.

Для возврата в меню верхнего уровня или для настройки других пунктов меню используйте кнопку со стрелкой вверх (**↑**).

Все функции описаны ниже.

| Меню > Следующий > Другое | Описание  |  |
|---------------------------|---|--|
| <b>Язык</b>               | Выбор языка отображения элементов управления.   |  |
| <b>Индик. питания</b>     | Используйте данную функцию для настройки работы индикатора питания на нижней панели монитора, выбрав значение ON (ВКЛ.) или OFF (ВЫКЛ.) При выборе значения OFF (ВЫКЛ.) индикатор не будет гореть.  |  |
|                           | <b>Вкл</b>  | Индикатор питания автоматически включается.                  |
|                           | <b>Выкл</b>   | Индикатор питания выключается.                               |
| <b>Авт. реж. ожидания</b> | После истечения указанного времени перехода в режим ожидания монитор автоматически выключится. Нажатие любой клавиши или изменение настроек разрешения инициализирует время перехода в режим ожидания.  |  |
|                           | <b>Выкл</b>   | Функция автоматического перехода в режим ожидания выключена. |
|                           | <b>4 ч.</b>   | Монитор автоматически выключается через 4 часа.              |
|                           | <b>6 ч.</b>   | Монитор автоматически выключается через 6 часов.             |
|                           | <b>7 ч.</b>   | Монитор автоматически выключается через 8 часов.             |
| <b>Время отклика</b>      | Настройка времени отклика для отображения изображений с учетом скорости обновления экрана. Для работы в обычных условиях рекомендуется установить значение NORMAL (НОРМАЛЬНОЕ) Для воспроизведения динамичного изображения рекомендуется установить значение FAST (ВЫСОКОЕ).<br><b>Установка значения «Высокое» может привести к эффекту залипания изображения.</b> |  |
|                           | <b>Выкл</b>   | Время отклика выключено.                                     |
|                           | <b>Высокое</b>  | Установка для времени отклика значения «Высокое».            |
|                           | <b>Среднее</b>  | Установка для времени отклика значения «Среднее».            |
|                           | <b>Низкое</b>   | Установка для времени отклика значения «Низкое».             |

## SUPER ENERGY SAVING (СУПЕРЭКОНОМИЯ ЭНЕРГИИ)

- 1 Нажмите кнопку **SES** (СУПЕРЭКОНОМИЯ ЭНЕРГИИ) на нижней панели монитора для отображения ЭКРАННОГО МЕНЮ СУПЕРЭКОНОМИИ ЭНЕРГИИ.
- 2 Для настройки параметров нажимайте кнопки ◀, ▶.
- 3 Выберите **EXIT (ВЫХОД)** для выхода из экранного меню.



Все функции описаны ниже.

| SUPER ENERGY SAVING<br>(СУПЕРЭКОНОМИЯ ЭНЕРГИИ) | Описание   |
|--|--|
| <b>Высокое</b>                                 | Активация функции SUPER ENERGY SAVING. Данная функция высокого энергосбережения позволяет экономить энергию. |
| <b>Низкое</b>                                  | Активация функции SUPER ENERGY SAVING. Данная функция низкого энергосбережения позволяет экономить энергию.  |
| <b>Выкл</b>                                    | Отключение функции SUPER ENERGY SAVING.  |
| <b>Сброс</b>                                   | Сброс оценочных показателей сокращения общего потребления энергии и выброса CO2.                             |



### ПРИМЕЧАНИЕ

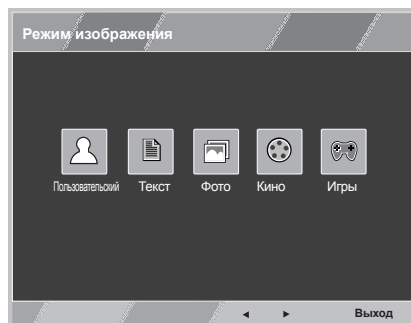
- **СНИЖЕНИЕ ЭНЕРГОПОТРЕБЛЕНИЯ, ОБЩ.:** Объем энергии сэкономленной за время использования монитора.
- **СНИЖЕНИЕ ВЫБРОСОВ CO2, ОБЩ.:** Перевод СНИЖЕНИЕ ЭНЕРГОПОТРЕБЛЕНИЯ, ОБЩ. в CO2.
- **SAVING DATA (W/h) (ДАННЫЕ ПО ЭКОНОМИИ (Вт/ч))**

|                                       |                       |
|---------------------------------------|-----------------------|
|                                       | 584 мм<br>(23 дюймов) |
| SUPER SAVING (СУПЕРЭКОНОМИЯ)(Высокое) | 6 Вт/ч                |
| SUPER SAVING (СУПЕРЭКОНОМИЯ)(Низкое)  | 3 Вт/ч                |

- Данные по экономии зависят от панели. Таким образом, эти значения могут отличаться в зависимости от панели и от поставщика панели.
- LG рассчитывает эти значения, используя "широковещательный видеосигнал" (включая широковещательное видео: IEC 62087)
- SUPER SAVING (СУПЕРЭКОНОМИЯ) показывает, сколько энергии можно сэкономить при использовании функции SUPER ENERGY SAVING (СУПЕРЭКОНОМИЯ ЭНЕРГИИ).

## Режим изображения

- 1 Нажмите кнопку **MODE (РЕЖИМ)** на нижней панели монитора для отображения экранного меню **режима изображения**.
- 2 Для настройки параметров нажимайте кнопки ◀, ▶.
- 3 Выберите **EXIT (ВЫХОД)**, чтобы выйти из экранного меню.



Все функции описаны ниже.

| Режим изображения   | Описание  |
|---|---|
| <b>PC Mode (Режим PC)</b>                                   |   |
| <b>Пользовательский</b>                                     | Позволяет пользователям настраивать каждый параметр отдельно. Предусмотрена возможность настройки цветового режима главного меню. |
| <b>Текст</b>  | Оптимизация настроек экрана для обработки документов.   |
| <b>Фото</b>   | Оптимизация экрана для просмотра фотографий.  |
| <b>Кино</b>   | Оптимизация настроек экрана для более качественной передачи визуальных эффектов видео.  |
| <b>ИГРЫ</b>   | Оптимизация настроек экрана для игр.  |
| <b>AV Mode (Режим AV) (только при входном сигнале HDMI)</b> |   |
| <b>Пользовательский</b>                                     | Позволяет пользователям настраивать каждый параметр отдельно. Предусмотрена возможность настройки цветового режима главного меню. |
| <b>Яркий 1</b>  | Оптимизация настроек экрана для ярких визуальных эффектов.  |
| <b>Яркий 2</b>  | Оптимизация настроек экрана для более ярких визуальных эффектов.  |
| <b>Стандартный</b>  | Оптимизация настроек экрана для отображения изображения в нормальном качестве.  |
| <b>Фильм</b>  | Оптимизация настроек экрана для более качественной передачи визуальных эффектов видео.  |

# УСТРАНЕНИЕ НЕИСПРАВНОСТЕЙ

| На экране нет изображения   |  |
|---|--|
| Включен ли в розетку провод питания монитора?   | <ul style="list-style-type: none"> <li>Убедитесь, что провод питания включен в электрическую розетку.</li> </ul>   |
| Светится ли индикатор питания?  | <ul style="list-style-type: none"> <li>Проверьте подключение кабеля питания и нажмите кнопку питания.</li> </ul>   |
| Индикатор питания светится красным светом?  | <ul style="list-style-type: none"> <li>Проверьте, подключен ли вход (Меню - Вход).</li> </ul>  |
| Индикатор питания мигает?   | <ul style="list-style-type: none"> <li>Если монитор находится в режиме энергосбережения, передвиньте мышь или нажмите любую клавишу.</li> <li>Убедитесь, что компьютер включен.</li> </ul>   |
| Выводится сообщение "OUT OF RANGE" (ВНЕ ДИАПАЗОНА).                                       | <ul style="list-style-type: none"> <li>Это происходит, когда передаваемый с компьютера (видеокарты) сигнал находится вне горизонтального или вертикального диапазона монитора. См. раздел "Технические характеристики" данного руководства для настройки необходимой частоты.</li> </ul> |
| Выводится сообщение "CHECK SIGNAL CONNECTION" (ПРОВЕРЬТЕ ПОДКЛЮЧЕНИЕ СИГНАЛЬНОГО КАБЕЛЯ). | <ul style="list-style-type: none"> <li>Данное сообщение отображается, если сигнальный кабель между компьютером и монитором отсутствует или не подключен. Проверьте кабель и переподключите его.</li> </ul>   |

| Вы видите на экране сообщение "OSD LOCKED" (МЕНЮ ЗАБЛОКИРОВАНО).                           |   |
|--|---|
| Вы видите сообщение "OSD LOCKED" (МЕНЮ ЗАБЛОКИРОВАНО), когда нажимаете кнопку MENU (МЕНЮ). | <ul style="list-style-type: none"> <li>Эта функция позволяет заблокировать текущие настройки управления во избежание их непреднамеренного изменения. Вы можете разблокировать управление меню в любое время путем нажатия и удерживания кнопки MENU (МЕНЮ) в течение нескольких секунд. Появится сообщение "OSD UNLOCKED" (МЕНЮ РАЗБЛОКИРОВАНО).</li> </ul> |

| Остаточное изображение на экране.                       |   |
|---|---|
| При выключении монитора на экране остается изображение? | <ul style="list-style-type: none"> <li>Отображение неподвижного изображения в течение длительного времени может привести к повреждению экрана и появлению остаточного изображения.</li> <li>Используйте экранную заставку для защиты экрана при длительном использовании монитора.</li> </ul> |



## ПРИМЕЧАНИЕ

- Частота вертикальной развертки:** для отображения изображения экран должен обновляться несколько десятков раз в секунду, т.е. с частотой равной частоте мерцания люминесцентных ламп. Количество обновлений экрана в секунду называют частотой вертикальной развертки или частотой обновления, измеряемой в Гц.
- Частота горизонтальной развертки:** время на отображение горизонтальной линии называют временем горизонтального цикла. Количество горизонтальных линий, отображаемых за одну секунду можно подсчитать, разделив единицу на горизонтальный цикл. Это частота горизонтальной развертки, которая выражается в килогерцах (кГц).

| Изображение на экране отображается некорректно. (Работает только в аналоговом режиме.) |   |
|--|---|
| Область экрана смещена?  | Нажатие на кнопку AUTO позволяет автоматически оптимизировать изображение в текущем режиме. |
| На экране отображаются вертикальные полосы?  | Нажатие на кнопку AUTO позволяет автоматически оптимизировать изображение в текущем режиме. |
| На экране отображаются горизонтальные помехи или текст выглядит размытым?              | Нажатие на кнопку AUTO позволяет автоматически оптимизировать изображение в текущем режиме. |

| Сенсор работает неправильно.   |   |
|--------------------------------|---|
| Сенсор не работает.            | <ul style="list-style-type: none"> <li>Проверьте правильность подключения кабеля USB к компьютеру. (Дополнительная установка программы сенсора USB не требуется.)</li> <li>Проверьте операционную систему. Сенсорная функция поддерживается только на Windows 7 и Windows 8.</li> </ul> |
| Функция мультитач не работает. | <ul style="list-style-type: none"> <li>Windows 7 версий Starter, Home basic по умолчанию не поддерживает функцию мультитач.</li> <li>Ознакомьтесь с дополнительной информацией на главной странице Microsoft.</li> </ul>  |

**ВНИМАНИЕ!**

- Откройте **Панель управления ► Экран ► Параметры** и проверьте, были ли изменены частота или разрешение. Если да, задайте рекомендованное разрешение видеоплаты.
- Если рекомендованное разрешение (оптимальное разрешение) не установлено, буквы могут отображаться размытыми, а экран может выглядеть тусклым, обрезанным или искаженным. Убедитесь, что выбрано рекомендованное разрешение.
- Метод установки может отличаться в зависимости от операционной системы, а вышеупомянутое рекомендованное разрешение может не поддерживаться видеоплатой. В этом случае обратитесь к производителю компьютера или видеоплаты.

**Нарушены цвета изображения.**

Количество цветов недостаточно (16 цветов)?

- Настройте цветовое разрешение на 24 бит (True Color) или выше. Для Windows перейдите в Панель управления > Экран > Параметры > Управление цветом.

Цвета изображения неустойчивы или изображение монохромное?

- Проверьте подключение сигнального кабеля. Отключите и подключите кабель или извлеките и повторно установите видеокарту компьютера.

На экране видны точки?

- При работе монитора на экране могут повалиться точки (красные, зеленые, синие, белые или черные). Это нормально для жидкокристаллических дисплеев. Точки не свидетельствуют о неисправности и не связаны с рабочими характеристиками монитора.

**Вы видите сообщение "Unrecognized monitor, Plug&Play (VESA DDC) monitor found" ("Нераспознанный монитор, найден монитор Plug&Play (VESA DDC)").**

Вы установили драйвер дисплея.

- Убедитесь, что драйвер дисплея установлен с поставляемого вместе с монитором установочного CD-диска драйвера дисплея (или с дискеты). Вы также можете скачать драйвер с нашего веб-сайта: <http://www.lg.com>.
- Убедитесь, что видеокарта поддерживает функцию Plug&Play.

**Экран мерцает.**

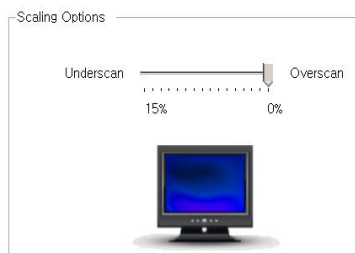
Вы выбрали рекомендованную частоту развертки.

- Если выбранная частота развертки – HDMI **1080i** 60/50 Гц, экран может мерцать. Измените частоту развертки на рекомендованную – **1080P**.

**Нет звука**

Отобразить изображение во весь экран в режиме HDMI невозможно.

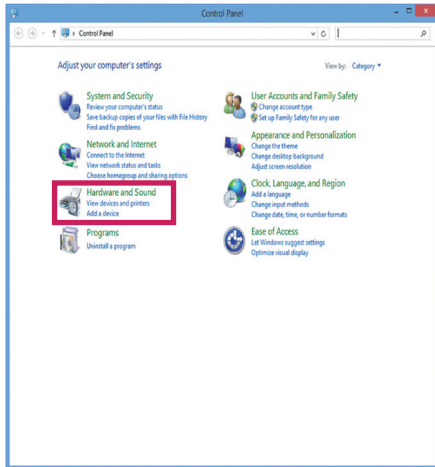
- Вы изменяли Параметры масштабирования своей видеокарты?
- Параметры масштабирования HDMI для видеокарты AMD/ATI по умолчанию установлены на значение "Сжатая развертка" поэтому изображение не может быть отображено во весь экран. Запустите Catalyst Control Center и установите Параметры масштабирования на значение "Забегание развертки 0%".



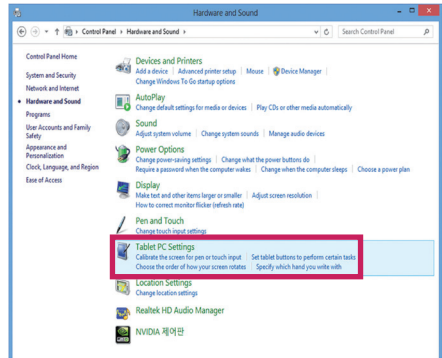
**Система не реагирует на касания при выведении рабочего стола на удаленный сенсорный монитор.**

Для Windows 7 и Windows 8 можно настроить дополнительный монитор в качестве сенсорного монитора, как показано ниже.

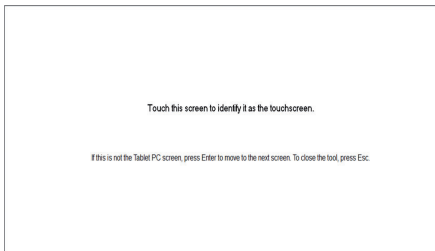
(Control Panel (Панель управления) → Hardware and Sound (Аппаратные средства и Звук) → Tablet PC Settings (Настройки Tablet PC) → Setup (Установка) → Нажмите на экран второго сенсорного монитора)



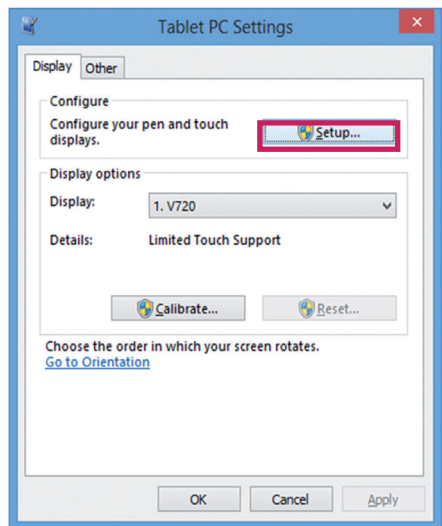
<Control Panel (Панель управления) → Hardware and Sound (Аппаратные средства и Звук)>



<Tablet PC Settings (Настройки Tablet PC)>



<Нажмите на экран второго сенсорного монитора>



<Setup (Установка)>



# ТЕХНИЧЕСКИЕ ХАРАКТЕРИСТИКИ

|  |  |  |
|--|--|--|
| ЖК-дисплей                                     | Тип  | 58,42 см TFT (Thin Film Transistor)<br>ЖК-дисплей (LCD - Liquid Crystal Display)<br>Диагональ экрана: 58,42 см |
|  | Шаг пиксела  | 0,2652 мм x 0,2652 мм  |
| Разрешение                                     | Максимальное разрешение  | D-SUB(Аналоговый): 1920 x 1080 при 60 Гц<br>HDMI : 1920 x 1080 при 60 Гц                                       |
|  | Рекомендуемое разрешение   | 1920 x 1080 при 60 Гц  |
| Видеосигнал                                    | Частота горизонтальной развертки   | 30-83 кГц  |
|  | Частота вертикальной развертки   | 56 Гц до 75 Гц (D-Sub)<br>56 Гц до 61 Гц (HDMI)  |
|  | Тип синхронизации  | Раздельная синхронизация / HDMI  |
| Входные разъемы                                | 15-контактный разъем D-SUB / разъем HDMI   |  |
| Питание  | Напряжение   | 19 В --- 1,3 А   |
|  | Потребляемая мощность (станд.)   | Рабочий режим 25 Вт (станд.)<br>Режим энергосбережения ≤ 0.3 Вт<br>Питание выключено: ≤ 0.3 Вт                 |
| Адаптер питания постоянного/ переменного тока: | Тип LCAP21 (Настольный, 24В), производства Lien Chang Electronic или Тип LCAP26-E (Настенный, 24В для Кореи и ЕС (кроме Великобритании)), производства Lien Chang Electronic |  |
|  | Выходное: 19 В --- 1,3 А   |  |
| Габариты/масса                                 | Размеры монитора (ширина x высота x глубина)   |  |
|  | 554,8 мм x 399,1 мм x 207,8 мм   |  |
|  | Масса (без упаковки)   | 6,4 кг   |
| Регулировка наклона на подставке               | Вперед/назад: от -5° до 25° (верхняя часть монитора)   |  |
| Условия окружающей среды                       | Условия эксплуатации   | Температура: 10°C до 35°C; Влажность: 10% до 80%   |
|  | Условия хранения   | Температура: -20°C до 60°C; Влажность: 5% до 90%   |

Технические характеристики могут быть изменены без предварительного уведомления.

## Предустановленный режим (Разрешение)

| Режим дисплея (Разрешение) | Частота горизонтальной развертки (кГц) | Частота вертикальной развертки (Гц) | Полярность (H/V) |                       |
|----------------------------|--|-------------------------------------|------------------|-----------------------|
| 720 x 400                  | 31.468                                 | 70                                  | -/+              |                       |
| 640 x 480                  | 31.469                                 | 60                                  | -/-              |                       |
| 640 x 480                  | 37.500                                 | 75                                  | -/-              |                       |
| 800 x 600                  | 37.879                                 | 60                                  | +/+              |                       |
| 800 x 600                  | 46.875                                 | 75                                  | +/+              |                       |
| 1024 x 768                 | 48.363                                 | 60                                  | -/-              |                       |
| 1024 x 768                 | 60.023                                 | 75                                  | +/+              |                       |
| 1152 x 864                 | 67.500                                 | 75                                  | +/+              |                       |
| 1280 x 1024                | 63.981                                 | 60                                  | +/+              |                       |
| 1280 x 1024                | 79.976                                 | 75                                  | +/+              |                       |
| 1680 x 1050                | 65.290                                 | 60                                  | -/+              |                       |
| 1920 x 1080                | 67.500                                 | 60                                  | +/+              | Рекомендованный режим |

## HDMI TIMING (СИНХРОНИЗАЦИЯ HDMI)

| Режим дисплея (Разрешение) | Частота горизонтальной развертки (кГц) | Частота вертикальной развертки (Гц) | Нет звука                 |
|----------------------------|--|-------------------------------------|---------------------------|
| 480p                       | 31.50                                  | 60                                  | О                         |
| 576p                       | 31.25                                  | 50                                  | О                         |
| 720p                       | 37.50                                  | 50                                  | О                         |
| 720p                       | 45.00                                  | 60                                  | О                         |
| 1080i                      | 28.12                                  | 50                                  | О                         |
| 1080i                      | 33.75                                  | 60                                  | О                         |
| 1080p                      | 56.25                                  | 50                                  | О                         |
| 1080p                      | 67.50                                  | 60                                  | О (Рекомендованный режим) |

## Индикатор

| Режим             | Цвет светодиодного индикатора |
|-------------------|-------------------------------|
| Рабочий режим     | Красный                       |
| Спящий режим      | Мигающий красный              |
| Питание выключено | OFF (ВЫКЛ.)                   |

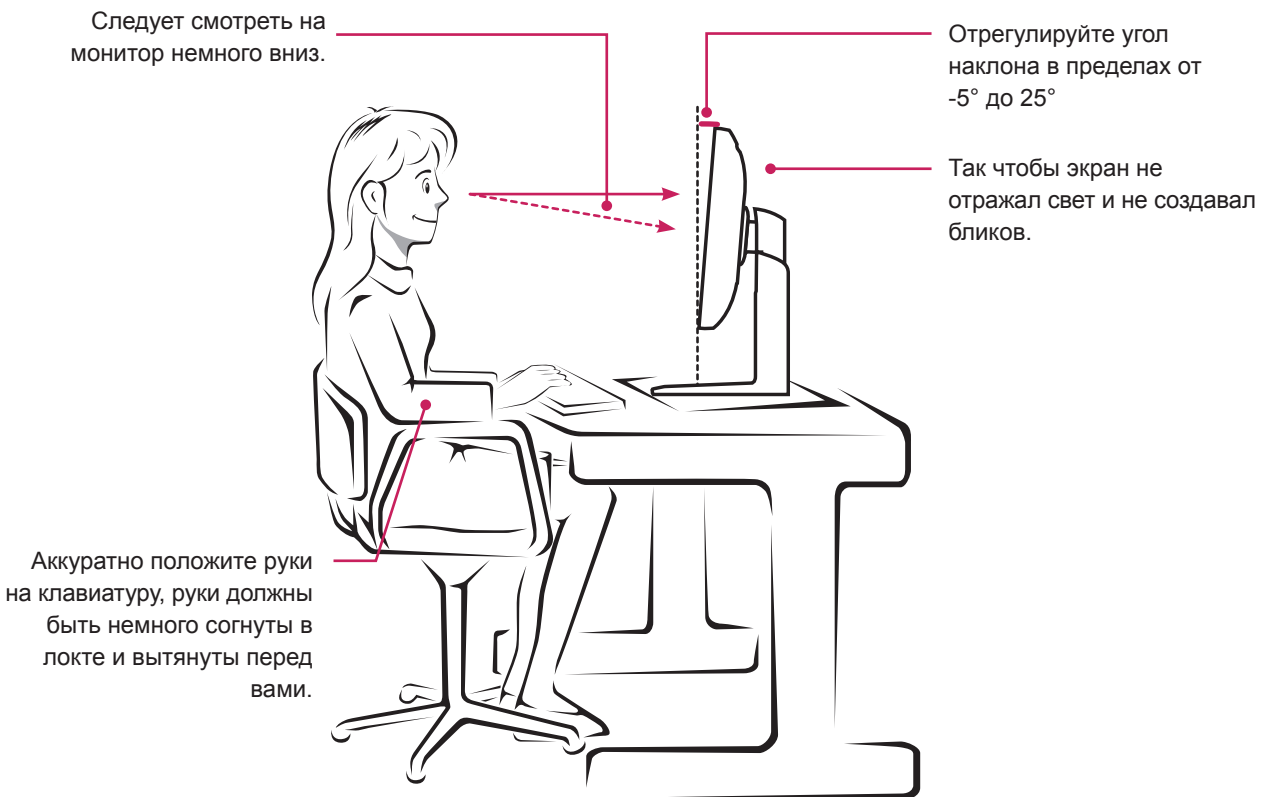


# ПРАВИЛЬНОЕ ПОЛОЖЕНИЕ

## Правильное положение при работе за монитором

Настройте экран так, чтобы вам было удобно на него смотреть, и он находился немного ниже линии глаз.

- Каждый час отдыхайте примерно десять минут, чтобы уменьшить усталость, вызываемую длительным использованием устройства.
- Подставка сенсорного монитора позволяет установить устройство в удобное положение. Отрегулируйте наклон монитора в пределах от  $-5^{\circ}$  до  $25^{\circ}$ , чтобы экран был виден максимально хорошо.





Убедитесь, что вы прочли информацию о мерах предосторожности перед использованием устройства. Держите руководство пользователя на компакт-диске под рукой, чтобы обращаться к нему в дальнейшем. Наименование модели и серийный номер расположен сзади и на одной из сторон изделия. Запишите указанные ниже данные, если вдруг окажется необходимым техническое обслуживание.

МОДЕЛЬ \_\_\_\_\_

СЕРИЙНЫЙ НОМЕР \_\_\_\_\_

ENERGY STAR is a set of power-saving guidelines issued by the U.S. Environmental Protection Agency(EPA).



As an ENERGY STAR Partner LGE U. S. A.,Inc. has determined that this product meets the ENERGY STAR guidelines for energy efficiency.