

MANUAL DE USUARIO

MONITOR LED

(MONITOR TÁCTIL LED)

Antes de utilizar el equipo, lea este manual con atención y consévelo para consultarlo cuando lo necesite.

LISTA DE MODELOS DEL MONITOR LED (MONITOR TÁCTIL LED)
23ET83V

CONTENIDO

3 LICENCIA

4 MONTAJE Y PREPARACIÓN

- 4 Desembalaje
- 5 Piezas y botones
- 6 Transporte y elevación del monitor
- 6 Instalación del monitor
 - 6 - Montaje en una mesa
- 8 - Cómo mantener los cables recogidos

9 USO DEL MONITOR

- 9 Conexión a un PC
 - 9 - Conexión D-SUB
 - 9 - Conexión HDMI
- 11 - Conexión al PC mediante cable USB
- 11 - Conexión a la toma de auriculares

12 CONFIGURACIÓN DEL USUARIO

- 13 Personalización de los ajustes
 - 13 - Configuración de menú
 - 14 -IMAGEN
 - 15 -COLOR
 - 16 -PANTALLA
 - 16 -VOLUMEN
 - 17 -OTROS
- 18 SUPER ENERGY SAVING (SÚPER AHORRO DE ENERGÍA)
- 19 Modo de imagen

20 SOLUCIÓN DE PROBLEMAS

23 ESPECIFICACIONES

- 24 Modos predefinidos (resolución)
- 24 TIEMPO HDMI
- 24 Indicador

25 POSTURA CORRECTA

- 25 Postura correcta para utilizar el monitor

LICENCIA

Cada modelo tiene licencias diferentes. Para obtener más información acerca de las licencias, visite www.lg.com.

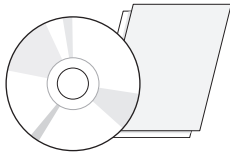


Los términos HDMI y HDMI High-Definition Multimedia Interface y el logotipo de HDMI son marcas registradas de HDMI Licensing LLC en EE. UU. y otros países.

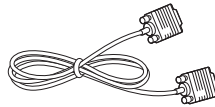
MONTAJE Y PREPARACIÓN

Desembalaje

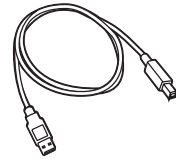
Compruebe si se incluyen los siguientes elementos con el producto. Si falta algún accesorio, póngase en contacto con el distribuidor local en el que adquirió el producto. Las ilustraciones que aparecen en este manual pueden ser diferentes con respecto al producto y los accesorios reales.



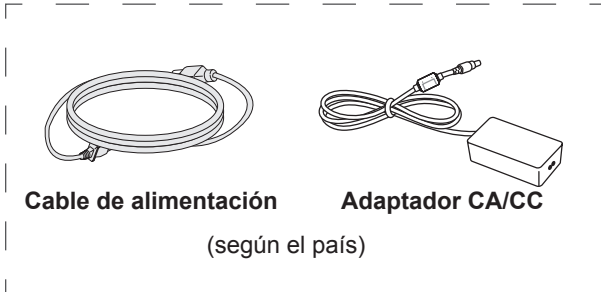
**CD (manual de usuario) /
Tarjeta**



Cable D-SUB
(Este cable no se incluye en todos los países).



Cable USB 2.0 tipo A-B

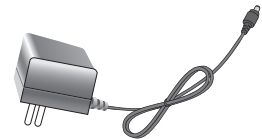


Cable de alimentación

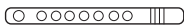
Adaptador CA/CC

(según el país)

o



Adaptador CA/CC
(según el país)



Abrazadera



PRECAUCIÓN

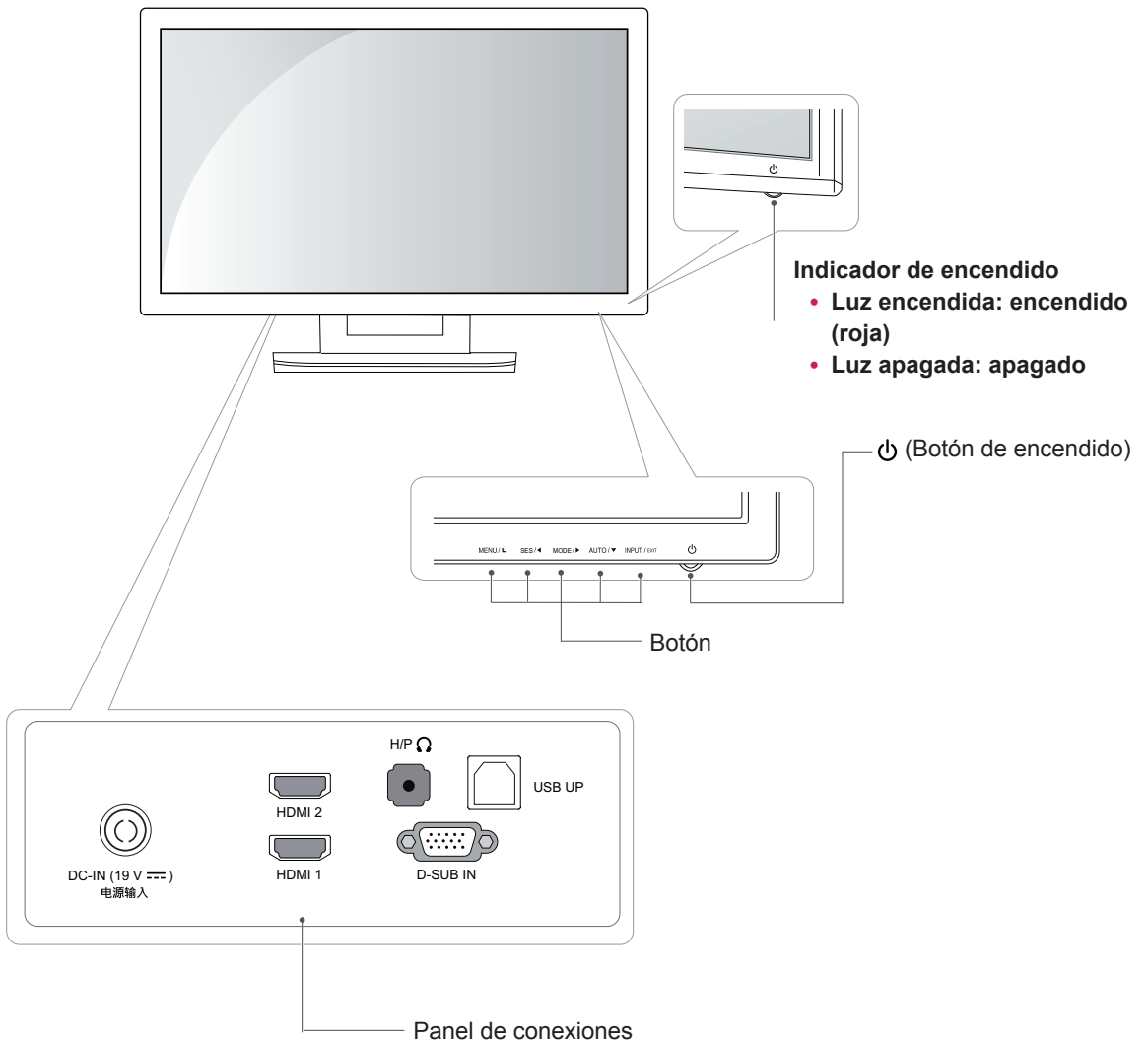
- Para garantizar la seguridad y la vida útil del producto, no utilice accesorios no aprobados.
- Los daños o lesiones causados por el uso de accesorios no aprobados no están cubiertos por la garantía.



NOTA

- Los accesorios proporcionados con el producto pueden variar en función del modelo.
- Las especificaciones del producto o el contenido de este manual pueden modificarse sin previo aviso debido a la actualización de las funciones del producto.

Piezas y botones

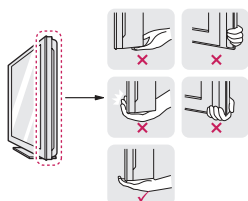


Transporte y elevación del monitor

Antes de levantar o mover el monitor, siga estas instrucciones para evitar rayar o dañar el monitor, y transportarlo de manera segura, independientemente del tamaño y forma que tenga.

PRECAUCIÓN

- En la medida de lo posible, procure no tocar la pantalla del monitor. Podría dañar la pantalla o algunos de los píxeles empleados para crear las imágenes.
- Se recomienda colocar el monitor en su caja o envolverlo con el material de embalaje original antes de intentar moverlo.
- Antes de levantar o mover el monitor, desenchufe el cable de alimentación y los demás cables.
- Sujete con firmeza la parte superior e inferior del marco del monitor. No sostenga por el panel.



- Al sostener el monitor, la pantalla debería orientarse hacia el lado contrario al que se encuentra usted para evitar rayarla.



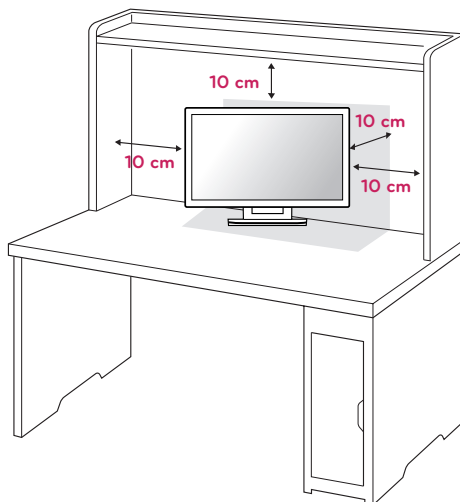
- Cuando mueva el monitor, evite que el producto sufra golpes o vibraciones fuertes.
- Al transportar el monitor, manténgalo en vertical, nunca lo gire hacia uno de sus lados ni lo incline lateralmente.

Instalación del monitor

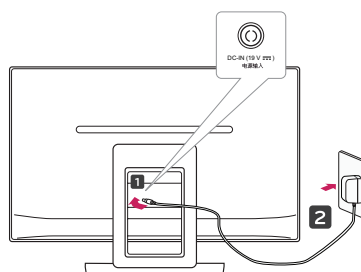
Montaje en una mesa

- 1 Levante el monitor e inclínelo hasta la posición vertical sobre una mesa.

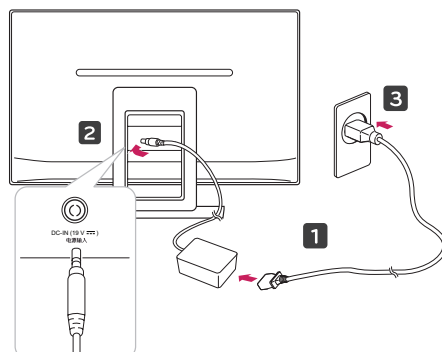
Deje un espacio de 10 cm (como mínimo) con respecto a la pared para permitir una ventilación adecuada.




- 2 Conecte el adaptador de AC-DC y el cable de alimentación a una toma de pared.



o



- 3 Pulse el botón  (encendido) del panel frontal para encender el monitor.



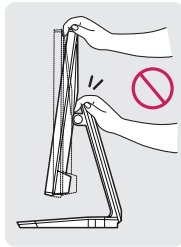
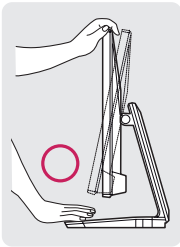
PRECAUCIÓN

Desenchufe el cable de alimentación antes de trasladar el monitor a otra ubicación. De lo contrario, podría producirse una descarga eléctrica.

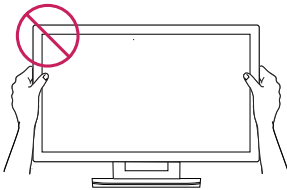


ADVERTENCIA

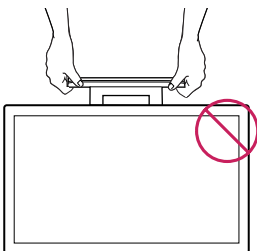
Para evitar que se produzcan lesiones en los dedos al ajustar la pantalla, no sujete la parte superior del soporte, como se muestra a continuación.



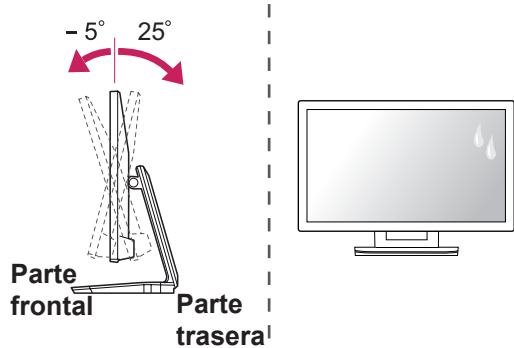
No toque ni presione la pantalla al ajustar el ángulo del monitor.



No sujete el monitor tal y como aparece en la imagen. La pantalla podría desprenderse de la base del soporte y provocarle daños.



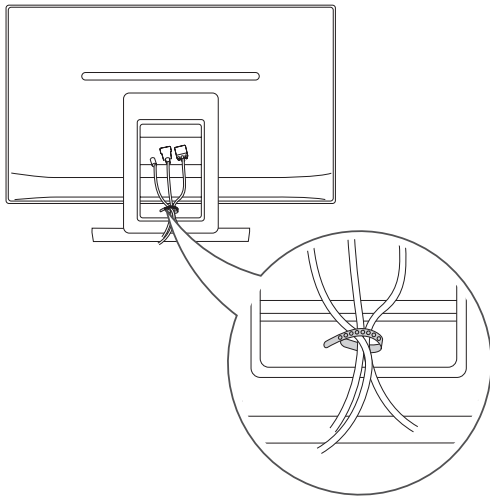
NOTA



- Incline el monitor de +25 a -5 grados hacia delante o hacia atrás para ajustar el ángulo del monitor según su perspectiva.
- Evite utilizar el producto en condiciones de alta temperatura y alto nivel de humedad. Si se utiliza el producto con el aire acondicionado también en funcionamiento se puede producir una acumulación de humedad dentro del cristal. Esta humedad desaparecerá con el tiempo, que puede variar en función del entorno de funcionamiento.

Cómo mantener los cables recogidos

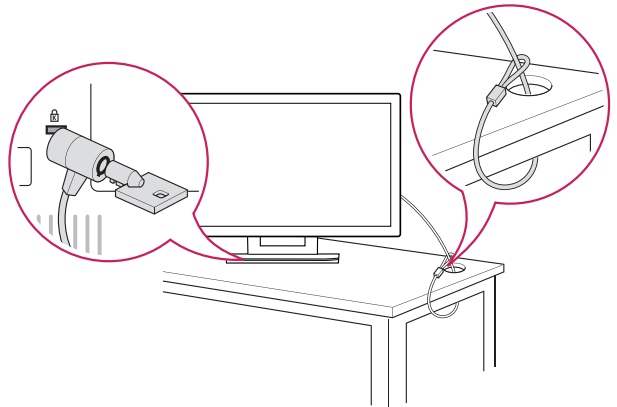
Recoja y ate los cables con el sujetacables suministrado.



Uso del sistema de seguridad Kensington

Pulse el botón de encendido para encender el monitor. Para obtener más información acerca de su instalación y uso, consulte el manual que se suministra con el sistema de seguridad Kensington o visite <http://www.kensington.com>.

Conecte el cable del sistema de seguridad Kensington entre el monitor y la mesa.



! NOTA

El sistema de seguridad Kensington es opcional. Puede encontrarlo en la mayoría de tiendas de electrónica.

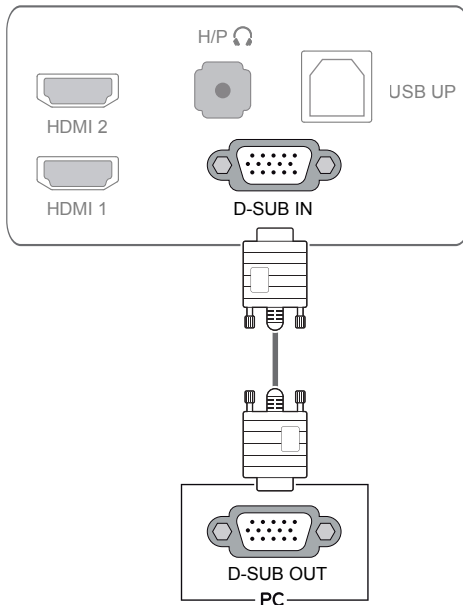
USO DEL MONITOR

Conexión a un PC

- Este monitor admite la función Plug & Play*.
- * Plug & Play: un usuario puede conectar un dispositivo al PC y, cuando el dispositivo se enciende, el PC lo reconoce sin necesidad de configuración ni intervención por parte del usuario.

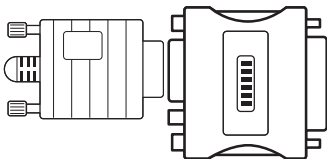
Conexión D-SUB

Transmite la señal de vídeo analógica del PC al monitor. Use el cable de señales D-sub de 15 patillas proporcionado para conectar el PC al monitor tal y como se muestra en las ilustraciones siguientes.



! NOTA

- Al utilizar un conector de cable de entrada de señal D-Sub para Macintosh

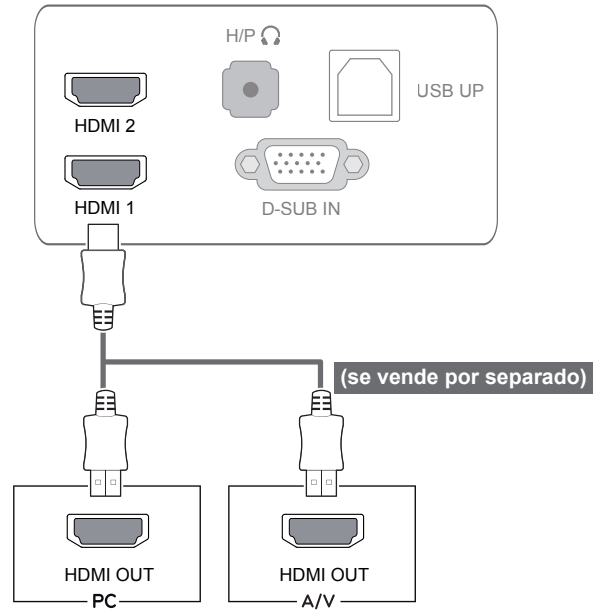


• Adaptador de Mac

Para poder utilizar un Macintosh de Apple, se necesita un adaptador de enchufe independiente para cambiar el conector VGA D-SUB de alta densidad de 15 patillas (3 filas) del cable suministrado por un conector de 15 patillas de 2 filas.

Conexión HDMI

Transmite las señales de audio y vídeo digitales del PC o A/V al monitor. Conecte el PC o A/V al monitor con el cable HDMI como se muestra en las ilustraciones siguientes.

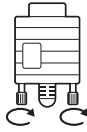


! NOTA

- Si utiliza un PC con HDMI, se puede producir un problema de compatibilidad.

**PRECAUCIÓN**

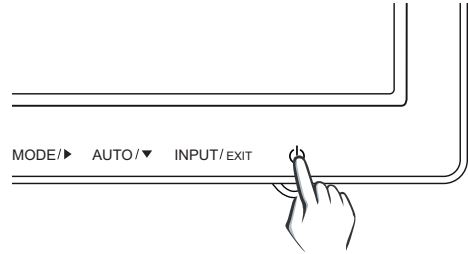
- Conecte el cable de entrada de señal y asegúrelo girando los tornillos hacia la derecha.
- No presione la pantalla con los dedos durante mucho tiempo porque se podría producir una distorsión temporal en la pantalla.
- Intente no mostrar una imagen fija en la pantalla durante un largo período de tiempo para evitar la aparición de imágenes "quemadas". Utilice un salvapantallas si es posible.

**NOTA**

- Para conectar el cable de alimentación a la toma, utilice una regleta (de 3 tomas) con conexión a tierra o una toma de pared con conexión a tierra.
- Es posible que el monitor parpadee cuando se encienda en un lugar a baja temperatura. Esto es normal.
- Es posible que a veces aparezcan puntos rojos, verdes o azules en la pantalla. Esto es normal.
- La utilización de un cable DVI a HDMI puede provocar problemas de incompatibilidad.

Función Self Image Setting (Ajuste de imagen automático)

Pulse el botón de encendido del panel inferior para encender el monitor. Cuando el monitor esté encendido, la función **"Self Image Setting"** (Ajuste de imagen automático) se ejecuta automáticamente. (Solo se admite en modo analógico).

**NOTA**

- **Función "Self Image Setting" (Ajuste de imagen automático).**

Esta función proporciona al usuario los ajustes óptimos para la pantalla. Cuando el usuario conecta el monitor por primera vez, esta función permite ajustar automáticamente la pantalla en función de los valores óptimos para cada señal de entrada. (Solo se admite en modo analógico).

- **Función AUTO (AUTOMÁTICO).**

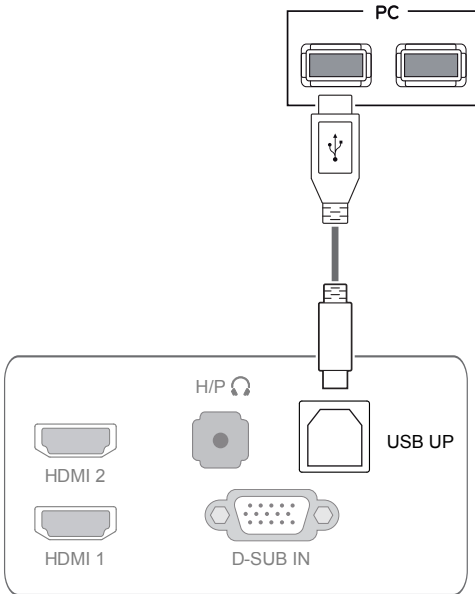
Cuando se produzcan problemas como pantalla borrosa, letras borrosas, parpadeos de la pantalla o pantalla inclinada al utilizar el dispositivo o tras cambiar la resolución de la pantalla, pulse el botón de la función AUTO (AUTOMÁTICO) para mejorar la resolución. (Solo se admite en modo analógico).

Conexión al PC mediante cable USB

Para usar la pantalla táctil, conecte el puerto USB al PC.

Use un cable USB 2.0 de tipo A-B para conectar el PC.

(No tiene función de concentrador USB).

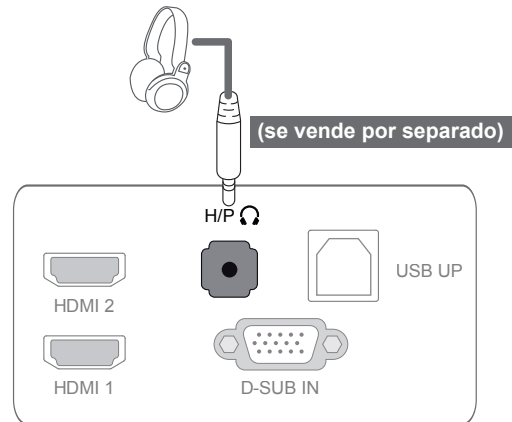


! NOTA

- Instale la versión más actualizada de Service Pack para Windows antes de su uso.

Conexión a la toma de auriculares

Utilice la toma de auriculares para conectar un dispositivo periférico al monitor. Realice la conexión como se muestra a continuación.

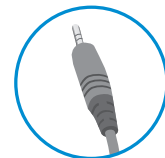


! NOTA

- Los dispositivos periféricos se venden por separado.
- El puerto USB no se puede utilizar para conectar el teclado, el ratón y otros dispositivos USB.
- Si tiene problemas para conectar un auricular con clavija en ángulo a un dispositivo periférico, utilice uno recto.



Tipo en ángulo



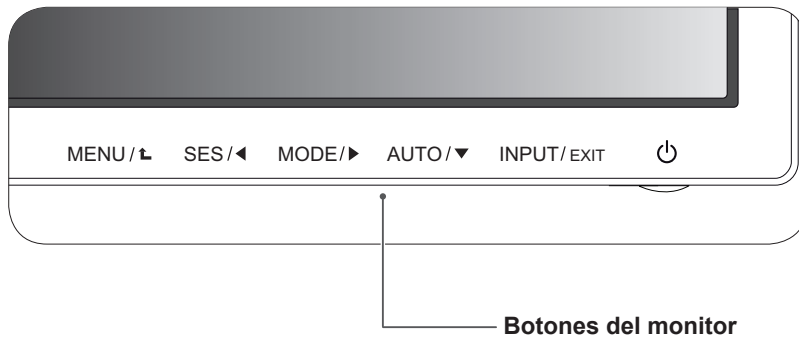
Tipo recto

! NOTA

- En función de los ajustes de audio del PC y del dispositivo externo, la función de los auriculares y los altavoces puede estar limitada.

CONFIGURACIÓN DEL USUARIO

- 1 Pulse el botón correspondiente en la parte inferior del monitor.
- 2 Pulse los botones en la parte inferior del monitor para cambiar el valor de la opción del menú.
Para volver al menú superior o ajustar otras opciones del menú, utilice el botón de flecha hacia arriba (↑).
- 3 Seleccione **EXIT** (SALIR) para salir del menú OSD.



Botón	Descripción
MENU (MENÚ) ↑	<p>Permite el acceso a los menús principales.</p> <p>OSD BLOQUEADO/DESBLOQUEADO</p> <p>Esta función permite bloquear los ajustes de control actuales para evitar que se modifiquen sin querer.</p> <ul style="list-style-type: none"> • Mantenga pulsado el botón Menú durante varios segundos. A continuación, se le pedirá que configure el bloqueo de OSD. • Puede desbloquear los controles de OSD en cualquier momento si pulsa el botón MENU (MENÚ) durante varios segundos. A continuación, aparecerá el mensaje "OSD DESBLOQUEADO".
SES (SÚPER AHORRO DE ENERGÍA) / ◀	Permite establecer la función SUPER ENERGY SAVING (SÚPER AHORRO DE ENERGÍA).
MODE (MODO) / ▶	Permite acceder al menú Modo de imagen.
AUTO (AUTOMÁTICO) ▼	A la hora de ajustar las opciones de la pantalla, pulse siempre el botón AUTO. (Solo se admite en modo analógico).
	El mejor modo de visualización 1920 x 1080
INPUT / EXIT (ENTRADA/SALIR)	<p>Puede elegir la señal de entrada.</p> <ul style="list-style-type: none"> • Cuando hay dos señales de entrada conectadas, puede seleccionar la señal de entrada (D-SUB/HDMI1/HDMI2) que desee. • Cuando solo hay una señal de entrada conectada, esta se detecta automáticamente. El valor predeterminado es D-SUB. <p>EXIT (SALIR)</p> <p>Permite salir del menú de visualización en pantalla.</p>
⏻ (Botón de encendido)	Permite encender y apagar el aparato.
	Indicador de encendido
	<p>Cuando el monitor se encuentra en funcionamiento, el indicador de encendido emite una luz roja (modo encendido). Cuando el monitor se encuentra en modo de ahorro de energía, el indicador de encendido emite una luz roja parpadeante.</p>



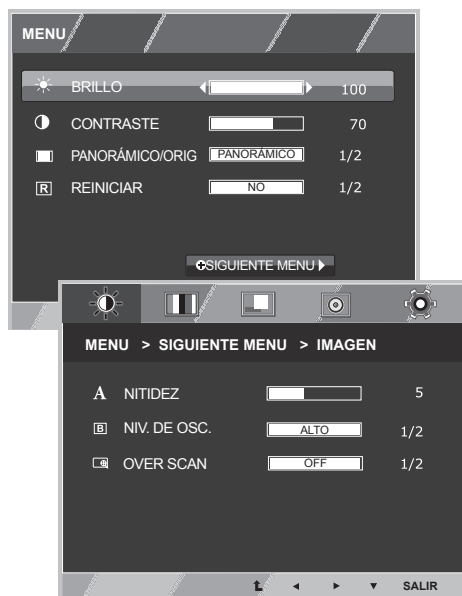
NOTA

Todos los botones son táctiles y funcionan tocando con el dedo su etiqueta.

Personalización de los ajustes

Configuración de menú

- 1 Pulse el botón **MENU** (MENÚ) en la parte inferior del monitor para abrir el **menú OSD**.
- 2 Establezca las opciones con los botones ◀, ▶ o ▼.
- 3 Seleccione el botón "**Siguiente Menu**" para ver la configuración de más opciones.
- 4 Seleccione **EXIT** (SALIR) para salir del menú OSD. Para volver al menú superior o ajustar otras opciones del menú, utilice el botón de flecha hacia arriba (⬆).



Cada una de las opciones se explica a continuación.

MENU	Analógico	HDMI	Descripción
BRILLO	<input type="radio"/>	<input type="radio"/>	Para ajustar el brillo y el contraste de la pantalla.
CONTRASTE	<input type="radio"/>	<input type="radio"/>	
PANORÁMICO/ ORIGINAL	<input type="radio"/>	<input type="radio"/>	PANORÁMICO Permite cambiar al modo de pantalla completa en función de la señal de entrada de la imagen.
			ORIGINAL Permite restablecer la relación original de la señal de entrada de la imagen. * Esta función solo funciona si la resolución de entrada es inferior a la relación del monitor (16:9).
REAJUSTAR	<input type="radio"/>	<input type="radio"/>	Restablece todos los valores predeterminados de fábrica. Pulse los botones ◀, ▶ para restablecerlos de inmediato.

MENU > SIGUIENTE MENU		Analógico	HDMI	Descripción
IMAGEN	NITIDEZ	<input type="radio"/>	<input type="radio"/>	Para ajustar la claridad de la pantalla.
	NIV. DE OSC.	<input checked="" type="radio"/>	<input type="radio"/>	Para ajustar el nivel de compensación.
	OVER SCAN (Barrido)	<input checked="" type="radio"/>	<input type="radio"/>	Para mejorar la claridad y estabilidad de la imagen.
COLOR	GAMMA	<input type="radio"/>	<input type="radio"/>	Para personalizar el color de la pantalla.
	TEMPERAT.			
	SEIS COLORES			
	RESTABLECIMIENTO DE COLOR			
PANTALLA	HORIZONTAL	<input type="radio"/>	<input checked="" type="radio"/>	Para ajustar la posición de la pantalla.
	VERTICAL			
	RELOJ	<input type="radio"/>	<input checked="" type="radio"/>	Para mejorar la claridad y estabilidad de la imagen.
	FASE			
VOLUMEN		<input checked="" type="radio"/>	<input type="radio"/>	Para ajustar el volumen.
OTROS	IDIOMA	<input type="radio"/>	<input type="radio"/>	Para personalizar el estado de la pantalla para el entorno operativo del usuario.
	INDICADOR DE ENCENDIDO			
	TIEMPO DE RESPUESTA			

- **HDMI**: entrada HDMI (señal digital).

IMAGEN

- 1 Pulse el botón **MENU** (MENÚ) en la parte inferior del monitor para abrir el **menú OSD**.
- 2 Seleccione el botón "**Siguiente Menu**" para ver la configuración de más opciones.
- 3 Seleccione **IMAGEN** pulsando el botón ►.
- 4 Entre en **IMAGEN** pulsando el botón ▼.
- 5 Establezca las opciones con los botones ◀, ▶ o ▼.
- 6 Seleccione **EXIT** (SALIR) para salir del menú OSD.
Para volver al menú superior o ajustar otras opciones del menú, utilice el botón de flecha hacia arriba (⬆).

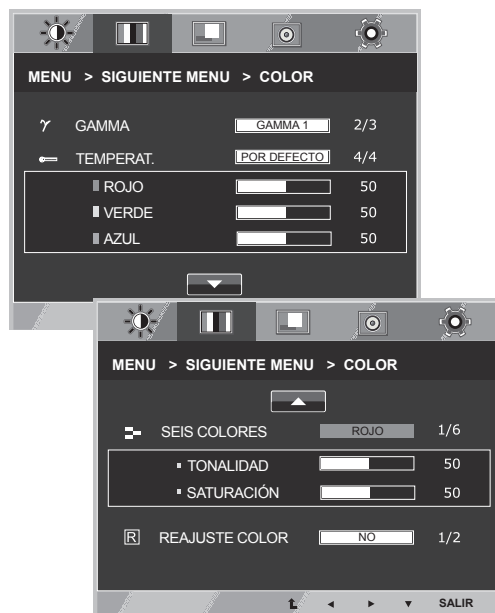


Cada una de las opciones se explica a continuación.

MENU (MENÚ) > SIGUIENTE MENU > IMAGEN	Descripción
NITIDEZ	Para ajustar la claridad de la pantalla.
NIVEL DE OSCURIDAD	Puede establecer el nivel de compensación. (sólo para entrada HDMI). *¿Compensación? Como criterio para la señal de vídeo, es la pantalla más oscura que el monitor puede mostrar.
ALTO	La pantalla tendrá más brillo.
BAJO	La pantalla se verá más oscura.
OVER SCAN (Barrido)	Para seleccionar el rango de la imagen de salida para el tiempo DTV en la entrada HDMI (solo para entrada HDMI). Se recomienda activar la función Over Scan (Barrido) al conectar el equipo AV.

COLOR

- 1 Pulse el botón **MENU** (MENÚ) en la parte inferior del monitor para abrir el **menú OSD**.
- 2 Seleccione el botón "**Siguiente Menu**" para ver la configuración de más opciones.
- 3 Seleccione **COLOR** pulsando el botón ►.
- 4 Entre en **COLOR** pulsando el botón ▼.
- 5 Establezca las opciones con los botones ◀, ▶ o ▼.
- 6 Seleccione **EXIT** (SALIR) para salir del menú en pantalla.
Para volver al menú superior o ajustar otras opciones del menú, utilice el botón de flecha hacia arriba (⬆).

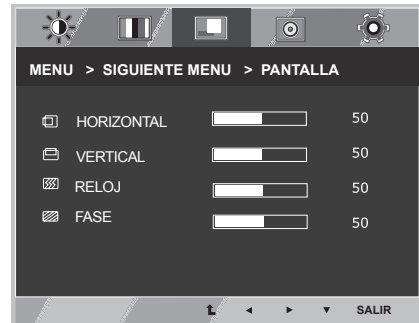


Cada una de las opciones se explica a continuación.

MENU (MENÚ) > SIGUIENTE MENU > COLOR	Descripción				
GAMMA	Permite ajustar el valor propio de gamma: GAMMA 0, GAMMA 1, GAMMA 2. En el monitor, los valores altos de gamma producen imágenes blanquecinas, mientras que los valores bajos de gamma producen imágenes oscurecidas.				
TEMPERAT.	<p>POR DEFECTO</p> <ul style="list-style-type: none"> • ROJO: le permite definir sus propios niveles de color rojo. • VERDE: le permite definir sus propios niveles de color verde. • AZUL: le permite definir sus propios niveles de color azul. <p>Permite seleccionar el color de la pantalla. CÁLIDO: define una temperatura de color cálida (más rojo) para la pantalla. MEDIO: define una temperatura de color media para la pantalla. FRÍO: define una temperatura de color fría (más azul) para la pantalla.</p>				
SEIS COLORES	<p>Establece y almacena la saturación y la tonalidad de seis colores (ROJO/VERDE/AZUL/CIAN/MAGENTA/AMARILLO) para satisfacer los requisitos de color del usuario.</p> <table border="1"> <tr> <td>TONALIDAD</td> <td>Ajusta la tonalidad de la pantalla.</td> </tr> <tr> <td>SATURACIÓN</td> <td>Ajusta la nitidez del color de la pantalla. Los valores más bajos disminuyen la nitidez del color y aclaran los colores, mientras que los valores más altos aumentan la nitidez del color y oscurecen los colores.</td> </tr> </table>	TONALIDAD	Ajusta la tonalidad de la pantalla.	SATURACIÓN	Ajusta la nitidez del color de la pantalla. Los valores más bajos disminuyen la nitidez del color y aclaran los colores, mientras que los valores más altos aumentan la nitidez del color y oscurecen los colores.
TONALIDAD	Ajusta la tonalidad de la pantalla.				
SATURACIÓN	Ajusta la nitidez del color de la pantalla. Los valores más bajos disminuyen la nitidez del color y aclaran los colores, mientras que los valores más altos aumentan la nitidez del color y oscurecen los colores.				
RESTABLECIMIENTO DE COLOR	Restablece la configuración del color a los valores predeterminados de fábrica del dispositivo de entrada.				

PANTALLA

- 1 Pulse el botón **MENU** (MENÚ) en la parte inferior del monitor para abrir el **menú** OSD.
- 2 Seleccione el botón "**Siguiente Menu**" para ver la configuración de más opciones.
- 3 Seleccione **PANTALLA** pulsando el botón ►.
- 4 Entre en **PANTALLA** pulsando el botón ▼.
- 5 Establezca las opciones con los botones ◀, ▶ o ▼.
- 6 Seleccione **EXIT** (SALIR) para salir del menú en pantalla.
Para volver al menú superior o ajustar otras opciones del menú, utilice el botón de flecha hacia arriba (⬆).



Cada una de las opciones se explica a continuación.

MENU (MENÚ) > SIGUIENTE MENU > PANTALLA	Descripción
HORIZONTAL	Para mover la imagen hacia la izquierda y hacia la derecha.
VERTICAL	Para mover la imagen hacia arriba y hacia abajo.
RELOJ	Para minimizar las barras o rayas verticales visibles en el fondo de la pantalla. También cambiará el tamaño horizontal de la pantalla.
FASE	Para ajustar el enfoque de la pantalla. Este elemento permite eliminar cualquier ruido horizontal y borrar o enfocar la imagen de los caracteres.

VOLUMEN

- 1 Pulse el botón **MENU** (MENÚ) en la parte inferior del monitor para abrir el **menú** OSD.
- 2 Seleccione el botón "**NEXT MENU**" (Menú siguiente) para ver la configuración de más opciones.
- 3 Seleccione **VOLUMEN** pulsando el botón ►.
- 4 Entre en **VOLUMEN** pulsando el botón ▼.
- 5 Establezca las opciones con los botones ◀ o ▶.
- 6 Seleccione **EXIT** (SALIR) para salir del menú en pantalla.
Para volver al menú superior o ajustar otras opciones del menú, utilice el botón de flecha hacia arriba (⬆).

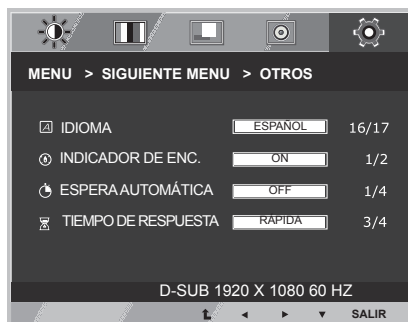


Cada una de las opciones se explica a continuación.

MENU (MENÚ) > SIGUIENTE MENU > VOLUMEN	Descripción
VOLUMEN	Para ajustar el volumen del auricular (solo para entrada HDMI).

OTROS

- 1 Pulse el botón **MENU** (MENÚ) en la parte inferior del monitor para abrir el **menú OSD**.
- 2 Seleccione el botón "**Siguiente Menu**" para ver la configuración de más opciones.
- 3 Seleccione **Otros** pulsando el botón ►.
- 4 Entre en **Otros** pulsando el botón ▼.
- 5 Establezca las opciones con los botones ◀, ▶ o ▼.
- 6 Seleccione **EXIT** (SALIR) para salir del menú en pantalla.
Para volver al menú superior o ajustar otras opciones del menú, utilice el botón de flecha hacia arriba (↑).

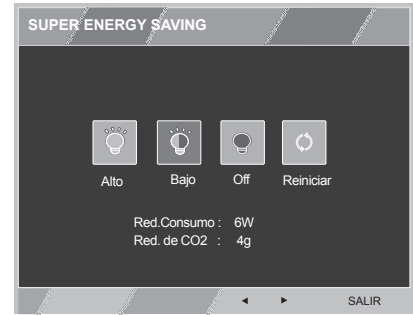


Cada una de las opciones se explica a continuación.

MENU (MENÚ) > SIGUIENTE MENU > Otros	Descripción	
IDIOMA	Para elegir el idioma en el que se muestran los nombres de control.	
INDICADOR DE ENCENDIDO	Utilice esta función para establecer el indicador de encendido situado en la parte inferior del monitor en ON u OFF. Si selecciona OFF, el monitor se apagará.	
	ON	Se enciende automáticamente el indicador de encendido.
	OFF	Se apaga el indicador de encendido.
ESPERA AUTOMÁTICA	Una vez transcurrido el tiempo de inactividad especificado, el monitor se apaga automáticamente. Si pulsa un botón o cambia la resolución, el tiempo de inactividad se inicia.	
	OFF	La función de espera automática está desactivada.
	4H	El monitor se apaga automáticamente tras 4 horas.
	6H	El monitor se apaga automáticamente tras 6 horas.
	8H	El monitor se apaga automáticamente tras 8 horas.
TIEMPO DE RESPUESTA	Puede establecer el tiempo de respuesta de las imágenes según la velocidad de la pantalla. Para un entorno normal, se recomienda usar el valor 'NORMAL'. Para imágenes de rápido movimiento, le recomendamos utilizar 'FAST' (Rápido). Si se establece como Alto, podría provocar adherencia de imágenes.	
	OFF	El tiempo de respuesta está desactivado.
	Alto	Establece el tiempo de respuesta en Alto.
	Medio	Establece el tiempo de respuesta en Medio.
	Bajo	Establece el tiempo de respuesta en Bajo.

SUPER ENERGY SAVING (SÚPER AHORRO DE ENERGÍA)

- 1 Pulse el botón **SES** (Súper ahorro de energía) en la parte inferior del monitor para mostrar la pantalla **SUPER ENERGY SAVING** (Súper ahorro de energía).
- 2 Establezca las opciones pulsando los botones ◀ o ▶.
- 3 Seleccione **SALIR** para salir del menú OSD.



Cada una de las opciones se explica a continuación.

SUPER ENERGY SAVING (SÚPER AHORRO DE ENERGÍA)	Descripción
Alto	Habilita la función de alta eficiencia energética SUPER ENERGY SAVING con la que puede ahorrar energía.
Bajo	Habilita la función de baja eficiencia energética SUPER ENERGY SAVING con la que puede ahorrar energía.
OFF	Deshabilita la función SUPER ENERGY SAVING.
REAJUSTAR	Reinicia los valores de las estimaciones de reducción del consumo de energía y de las emisiones de CO2.

! NOTA

- **REDUCC. CONSUMO ELÉCTRICO TOTAL:** determina la cantidad de energía que se puede ahorrar al utilizar el monitor.
- **REDUCCIÓN DE CO2 TOTAL:** establece el valor de REDUCC. CONSUMO ELÉCTRICO TOTAL en CO2.
- **SAVING DATA (DATOS DE AHORRO) (W/h)**

	584 mm (23 pulgadas)
SUPER SAVING (SÚPER AHORRO)(Alto)	6 W/h
SUPER SAVING (SÚPER AHORRO)(Bajo)	3 W/h

- Los datos de ahorro dependen del panel. Por lo tanto, estos valores deberían ser distintos en función del panel y según el distribuidor de paneles.
- LG ha calculado estos valores en función de la **"señal de vídeo de emisión"** (incluido el vídeo de emisión: IEC 62087).
- SUPER SAVING (SÚPER AHORRO) hace referencia a la cantidad de energía que se puede ahorrar con la función SUPER ENERGY SAVING.

Modo de imagen

- 1 Pulse el botón **MODE** (Modo) en la parte inferior del monitor para abrir la pantalla **Modo de Imagen**.
- 2 Establezca las opciones pulsando los botones ◀ o ▶.
- 3 Seleccione **SALIR** para salir del menú OSD.



Cada una de las opciones se explica a continuación.

Modo de imagen	Descripción
Modo PC	
Por Defecto	Permite al usuario ajustar cada elemento. Se puede ajustar el modo de color del menú principal.
Texto	Permite optimizar la pantalla para el procesamiento de documentos.
Foto	Optimiza la pantalla para ver fotografías.
Cine	Permite optimizar la pantalla para mejorar los efectos visuales de un vídeo.
Juego	Permite optimizar la pantalla para juegos.
Modo AV (solo para entrada HDMI)	
Usuario	Permite al usuario ajustar cada elemento. Se puede ajustar el modo de color del menú principal.
Vivos 1	Optimiza la pantalla para efectos visuales vivos.
Vivos 2	Optimiza la pantalla para obtener unos efectos visuales más vivos.
Standard	Optimiza la pantalla para mostrar una calidad de imagen estándar.
Cine	Permite optimizar la pantalla para mejorar los efectos visuales de un vídeo.

SOLUCIÓN DE PROBLEMAS

No se muestra nada en la pantalla.	
¿Está enchufado el cable de alimentación del monitor?	<ul style="list-style-type: none"> • Compruebe que el cable de alimentación esté bien conectado a la toma.
¿Está iluminado el indicador de encendido?	<ul style="list-style-type: none"> • Compruebe que el cable de alimentación esté conectado y pulse el botón de encendido.
¿Emite el indicador de encendido una luz roja?	<ul style="list-style-type: none"> • Compruebe que la entrada conectada esté activada (Menú - Entrada).
¿Parpadea el indicador de encendido?	<ul style="list-style-type: none"> • Si el monitor se encuentra en modo de ahorro de energía, mueva el ratón o pulse cualquier tecla del teclado para encender la pantalla. • Compruebe que el ordenador esté encendido.
¿Aparece el mensaje "SEÑAL FUERA DE RANGO"?	<ul style="list-style-type: none"> • Esto sucede cuando las señales transferidas desde el PC (tarjeta de vídeo) se encuentran fuera del rango de frecuencias horizontal o vertical del monitor. Consulte la sección "Especificaciones del producto" de este manual para establecer la frecuencia adecuada.
¿Aparece el mensaje "CHECK SIGNAL CONNECTION" (Verificar conexión de señal)?	<ul style="list-style-type: none"> • Este mensaje aparece cuando no se detecta ningún cable de señal entre el PC y el monitor, o si el cable está desconectado. Compruebe el cable y vuelva a conectarlo.

¿Aparece el mensaje "OSD BLOQUEADO" en la pantalla?	
¿Aparece el mensaje "OSD BLOQUEADO" al pulsar el botón MENU (MENÚ)?	<ul style="list-style-type: none"> • Puede bloquear los ajustes de control actuales para que no se puedan modificar sin querer. Puede desbloquear los controles del menú de visualización en pantalla en cualquier momento pulsando el botón MENU (MENÚ) durante varios segundos. A continuación, aparecerá el mensaje "OSD DESBLOQUEADO".

Hay una imagen impresa en la pantalla.	
¿Se ve la imagen impresa incluso con el monitor apagado?	<ul style="list-style-type: none"> • Visualizar una imagen fija durante mucho tiempo puede provocar daños en la pantalla y hacer que la imagen se quede impresa. • Utilice un salvapantallas para proteger la pantalla cuando se utilice el monitor durante mucho tiempo.



NOTA

- **Frecuencia vertical:** para visualizar una imagen, la pantalla debe actualizarse docenas de veces por segundo como una lámpara fluorescente. El número de veces por segundo que se actualiza la pantalla se denomina "frecuencia vertical" o "frecuencia de actualización" y se indica en Hz.
- **Frecuencia horizontal:** el tiempo que se tarda en visualizar una línea horizontal se denomina "ciclo horizontal". El número de líneas horizontales que se visualizan en un segundo puede calcularse dividiendo uno entre el ciclo horizontal. Esto se denomina "frecuencia horizontal" y se indica en kHz.

La imagen de la pantalla tiene un aspecto extraño. (Funciona solamente en modo analógico).	
¿Aparece descentrada el área de la pantalla?	Si se pulsa el botón AUTO, la pantalla se optimizará automáticamente en función del modo de visualización actual.
¿Aparecen líneas verticales en la pantalla?	Si se pulsa el botón AUTO, la pantalla se optimizará automáticamente en función del modo de visualización actual.
¿Aparecen líneas de ruido horizontales o aparece borroso el texto en la pantalla?	Si se pulsa el botón AUTO, la pantalla se optimizará automáticamente en función del modo de visualización actual.

La función táctil no funciona con normalidad.	
La función táctil no funciona en absoluto.	<ul style="list-style-type: none"> • Compruebe que el cable USB esté correctamente conectado al PC. (No es necesaria la instalación de un programa adicional para el dispositivo táctil USB). • Compruebe su sistema operativo. La función táctil solo es compatible con Windows 7 y Windows 8.
La opción de toque múltiple no funciona.	<ul style="list-style-type: none"> • Las versiones Windows 7 Starter y Home basic no admite el toque múltiple como opción predeterminada. Consulte la página de inicio de Microsoft para obtener más información.

PRECAUCIÓN

- Vaya a **Control Panel (Panel de control) ► Display (Pantalla) ► Settings (Ajustes)** y compruebe si se ha cambiado la frecuencia o la resolución. Si es así, vuelva a ajustar la tarjeta de vídeo según la resolución recomendada.
- Si no se selecciona la resolución recomendada (resolución óptima), las letras pueden aparecer borrosas y la pantalla atenuada, troncada o sesgada. Asegúrese de seleccionar la resolución recomendada.
- El método de configuración puede variar según el ordenador y el sistema operativo, por lo que es posible que la tarjeta de vídeo no admita la resolución mencionada. En este caso, póngase en contacto con el fabricante del ordenador o de la tarjeta de vídeo.

El color de la pantalla no es normal.

¿Aparece descolorida la pantalla (16 colores)?	• Defina el ajuste de color en 24 bits (color verdadero) o más. En Windows, vaya a Panel de control > Pantalla > Configuración > Calidad del color.
¿Es el color de la pantalla inestable o monocromo?	• Compruebe que el cable de señal esté bien conectado. Vuelva a conectar el cable o a insertar la tarjeta de vídeo del PC.
¿Aparecen puntos en la pantalla?	• Al utilizar el monitor, pueden aparecer manchas pixeladas (rojas, verdes, azules, blancas o negras) en la pantalla. Esto es normal en las pantallas LCD. No se trata de un error ni está relacionado con el rendimiento del monitor.

¿Aparece el mensaje "Unrecognized monitor, Plug&Play (VESA DDC) monitor found" (Monitor no reconocido; se ha encontrado un monitor Plug&Play [VESA DDC])?

¿Ha instalado el controlador de la pantalla?	<ul style="list-style-type: none"> • Asegúrese de instalar el controlador de la pantalla desde el CD (o disquete) del controlador de la pantalla que se entrega junto con la pantalla. También puede descargar el controlador desde nuestra página web: http://www.lg.com. • Asegúrese de comprobar que la tarjeta de vídeo admite la función Plug&Play.
--	--

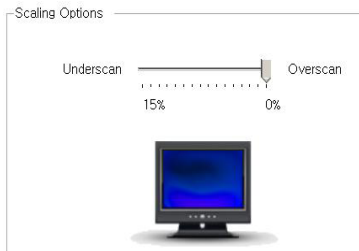
La pantalla parpadea.

¿Ha seleccionado la resolución recomendada?	• Si la resolución recomendada es HDMI 1080i 60/50 Hz, es posible que la pantalla parpadee. Cambie la resolución a la resolución recomendada 1080p .
---	--

HDMI

La imagen no se puede mostrar a pantalla completa en modo HDMI.

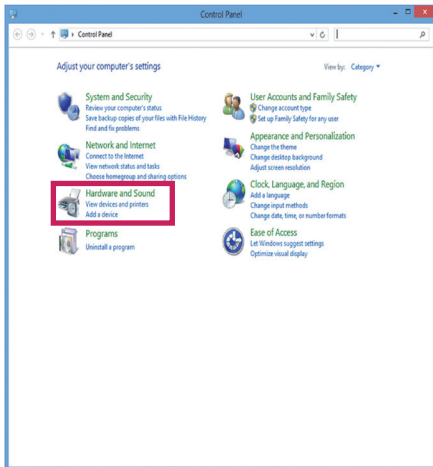
- ¿Ha cambiado las opciones de escala de la tarjeta de vídeo?
- Las opciones de escala HDMI de la tarjeta de vídeo AMD/ATI están establecidas en Underscan de forma predeterminada, por lo que la imagen no se puede mostrar a pantalla completa. Ejecute Catalyst Control Center y establezca las opciones de escala en Overscan al 0%.



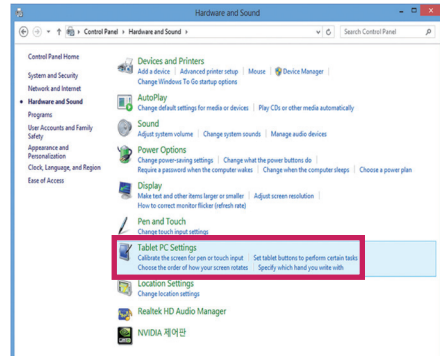
La función táctil no responde cuando pasa el escritorio a un monitor táctil secundario.

En Windows 7 y Windows 8, puede configurar el monitor secundario como pantalla táctil como se muestra a continuación.

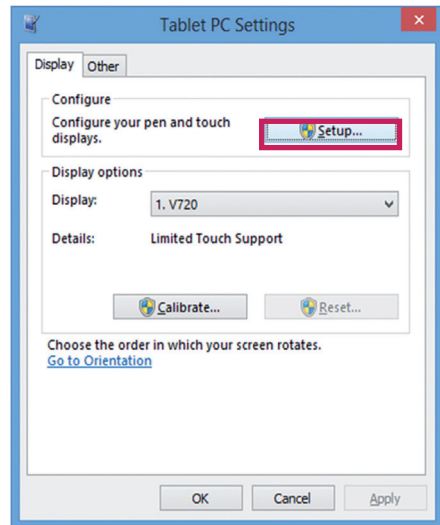
(Control Panel (Panel de control) → Hardware and Sound (Hardware y sonido) → Tablet PC Settings (Configuración de Tablet PC) → Setup (Configuración) → Configuración y haga clic en la pantalla del monitor táctil secundario)



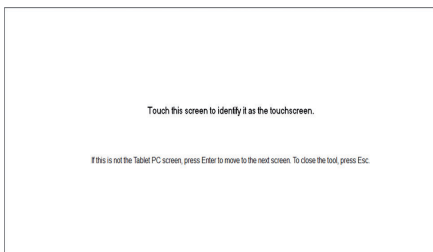
<Control Panel (Panel de control) → Hardware and Sound (Hardware y sonido)>



<Tablet PC Settings (Configuración de Tablet PC)>



<Setup (Configuración)>



<Configuración y haga clic en la pantalla del monitor táctil secundario>

ESPECIFICACIONES

Pantalla LCD	Tipo	TFT (Thin Film Transistor, transistor de película fina) de 58,42 cm Pantalla LCD (Liquid Crystal Display, pantalla de cristal líquido) Longitud diagonal de la pantalla: 58,42 cm
	Paso de píxeles	0,2652 mm x 0,2652 mm
Resolución	Resolución máxima	D-Sub (analógica): 1920 x 1080 a 60 Hz HDMI: 1920 x 1080 a 60 Hz
	Resolución recomendada	1920 x 1080 a 60 Hz
Señal de vídeo	Frecuencia horizontal	De 30 kHz a 83 kHz
	Frecuencia vertical	De 56 Hz a 75 Hz (D-Sub) De 56 Hz a 61 Hz (HDMI)
	Sincronización	Sincronización independiente / HDMI
Conector de entrada	Conector D-SUB de 15 patillas/conector HDMI	
Alimentación	Tensión	19 V $\overline{\text{---}}$ 1,3 A
	Consumo de energía (típ.)	Modo encendido: 25 W (típ.) Modo de ahorro de energía: \leq 0,3 W Modo apagado: \leq 0,3 W
Adaptador de CA/CC	Tipo LCAP21 (de sobremesa de 24 W), fabricado por Lien Chang Electronic o Tipo LCAP26-E (de montaje mural de 24 W KR/EU (excepto RU)), fabricado por Lien Chang Electronic	
	Salida: 19 V $\overline{\text{---}}$ 1,3 A	
Dimensiones/ peso	Tamaño del monitor (anchura x altura x profundidad)	
	554,8 mm x 399,1 mm x 207,8 mm	
	Peso (sin embalaje)	6,4 kg
Ajuste del ángulo del soporte	Hacia delante/atrás: de -5° a 25° (cabezal)	
Condiciones ambientales	Estado de funcionamiento	Temperatura: de 10 °C a 35 °C; Humedad: del 10% al 80%
	En almacenamiento	Temperatura: de -20 °C a 60 °C; Humedad: del 5% al 90%

Las especificaciones están sujetas a cambios sin previo aviso.

Modos predefinidos (resolución)

Modos de pantalla (resolución)	Frecuencia horizontal (kHz)	Frecuencia vertical (Hz)	Polaridad (H/V)	
720 x 400	31.468	70	-/+	
640 x 480	31.469	60	-/-	
640 x 480	37.500	75	-/-	
800 x 600	37.879	60	+/+	
800 x 600	46.875	75	+/+	
1024 x 768	48.363	60	-/-	
1024 x 768	60.023	75	+/+	
1152 x 864	67.500	75	+/+	
1280 x 1024	63.981	60	+/+	
1280 x 1024	79.976	75	+/+	
1680 x 1050	65.290	60	-/+	
1920 x 1080	67.500	60	+/+	Modo recomendado

TIEMPO HDMI

Modos de pantalla (resolución)	Frecuencia horizontal (kHz)	Frecuencia vertical (Hz)	HDMI
480p	31.50	60	O
576p	31.25	50	O
720p	37.50	50	O
720p	45.00	60	O
1080i	28.12	50	O
1080i	33.75	60	O
1080p	56.25	50	O
1080p	67.50	60	O (modo recomendado)

Indicador

Modo	Color del LED
Modo de encendido	Rojo
Modo de reposo	Parpadeo en rojo
Modo de apagado	OFF

POSTURA CORRECTA

Postura correcta para utilizar el monitor

Ajuste la pantalla para que pueda ver de forma cómoda, ligeramente inclinada hacia abajo con respecto a la altura de los ojos.

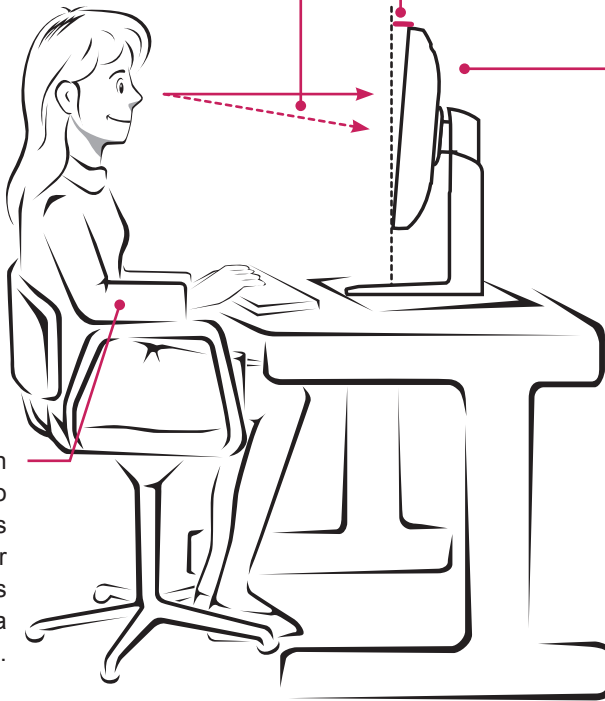
- Tómese un descanso de unos 10 minutos cada hora para disminuir el cansancio provocado por el uso durante un tiempo prolongado.
- La base del monitor táctil permite utilizar el producto en una posición óptima. Ajuste el ángulo del monitor entre -5° y 25° para obtener una mejor perspectiva de la pantalla.

Debería mirar la pantalla un poco hacia abajo.

Ajuste el ángulo entre -5° y 25°

para que no se produzcan reflejos ni brillos en la pantalla.

Coloque las manos con cuidado encima del teclado de manera que los brazos queden doblados por los codos y extendidos horizontalmente hacia delante.





Asegúrese de leer las precauciones de seguridad antes de utilizar el producto. Guarde el CD con el Manual del usuario en un lugar accesible para poder consultarlo en un futuro.

El número de serie y el modelo del equipo están situados en la parte posterior y en un lateral del mismo. Anótelos por si alguna vez necesita asistencia.

MODELO _____

N.º DE SERIE _____

ENERGY STAR is a set of power-saving guidelines issued by the U.S. Environmental Protection Agency(EPA).



As an ENERGY STAR Partner LGE U. S. A.,Inc. has determined that this product meets the ENERGY STAR guidelines for energy efficiency.