



LG

Life's Good

HRVATSKI

KORISNIČKI PRIRUČNIK LED MONITOR (LED TOUCH MONITOR)

Prije rukovanja uređajem pažljivo pročitajte ovaj priručnik i zadržite ga radi buduće potrebe.

POPIS MODELA LED MONITOR(LED TOUCH MONITOR)

23ET83V

SADRŽAJ

3 LICENCA

4 SASTAVLJANJE I PRIPREMA

- 4 Raspakiravanje
- 5 Dijelovi i gumbi
- 6 Premještanje i podizanje monitora
- 6 Postavljanje monitora
 - 6 - Postavljanje na stol
 - 8 - Pospremanje kabela

9 KORIŠTENJE MONITORA

- 9 Povezivanje s računalom
 - 9 - D-SUB priključak
 - 9 - HDMI priključak
- 11 - Povezivanje s računalom pomoću USB kabela
- 11 - Priključivanje na ulaz za slušalice

12 KORISNIČKA KONFIGURACIJA

- 13 Prilagodba postavki
 - 13 - Postavke izbornika
 - 14 -PICTURE (Slika)
 - 15 -COLOR (Boja)
 - 16 -DISPLAY (Prikaz)
 - 16 -VOLUME (Glasnoća)
 - 17 -OTHERS (Ostalo)
- 18 SUPER ENERGY SAVING (Super ušteda energije)
- 19 Picture Mode (Način slike)

20 RJEŠAVANJE PROBLEMA

23 SPECIFIKACIJE

- 24 Unaprijed postavljeni načini rada (razlučivost)
- 24 HDMI TIMING
- 24 Indikator

25 PRAVILNO DRŽANJE TIJELA

- 25 Pravilno držanje tijela pri korištenju monitora

LICENCA

Svaki model ima zasebne licence. Dodatne informacije o licenci potražite na www.lg.com.

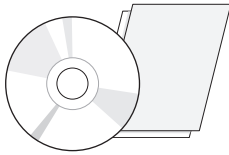


The terms HDMI and HDMI High-Definition Multimedia Interface, and the HDMI logo are trademarks or registered trademarks of HDMI Licensing LLC in the United States and other countries.

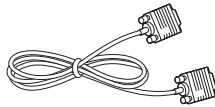
SASTAVLJANJE I PRIPREMA

Raspakiranje

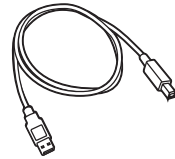
Provjerite nalaze li se u pakiranju sljedeći dijelovi. Ako određeni dijelovi nedostaju, obratite se lokalnom distributeru od kojeg ste kupili proizvod. Slike u ovom priručniku mogu se razlikovati od kupljenog proizvoda i dodatne opreme.



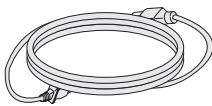
**CD (korisnički priručnik) /
kartica**



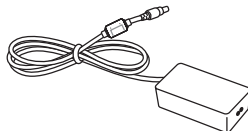
D-SUB kabel
(Ovaj kabel nije priložen u
svim državama.)



USB 2.0 kabel vrste A-B



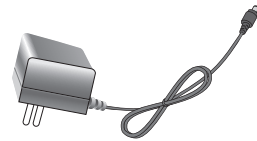
Kabel napajanja



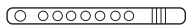
AC-DC adapter

(ovisno o državi)

ili



AC-DC adapter
(ovisno o državi)



Spona za kabele



UPOZORENJE

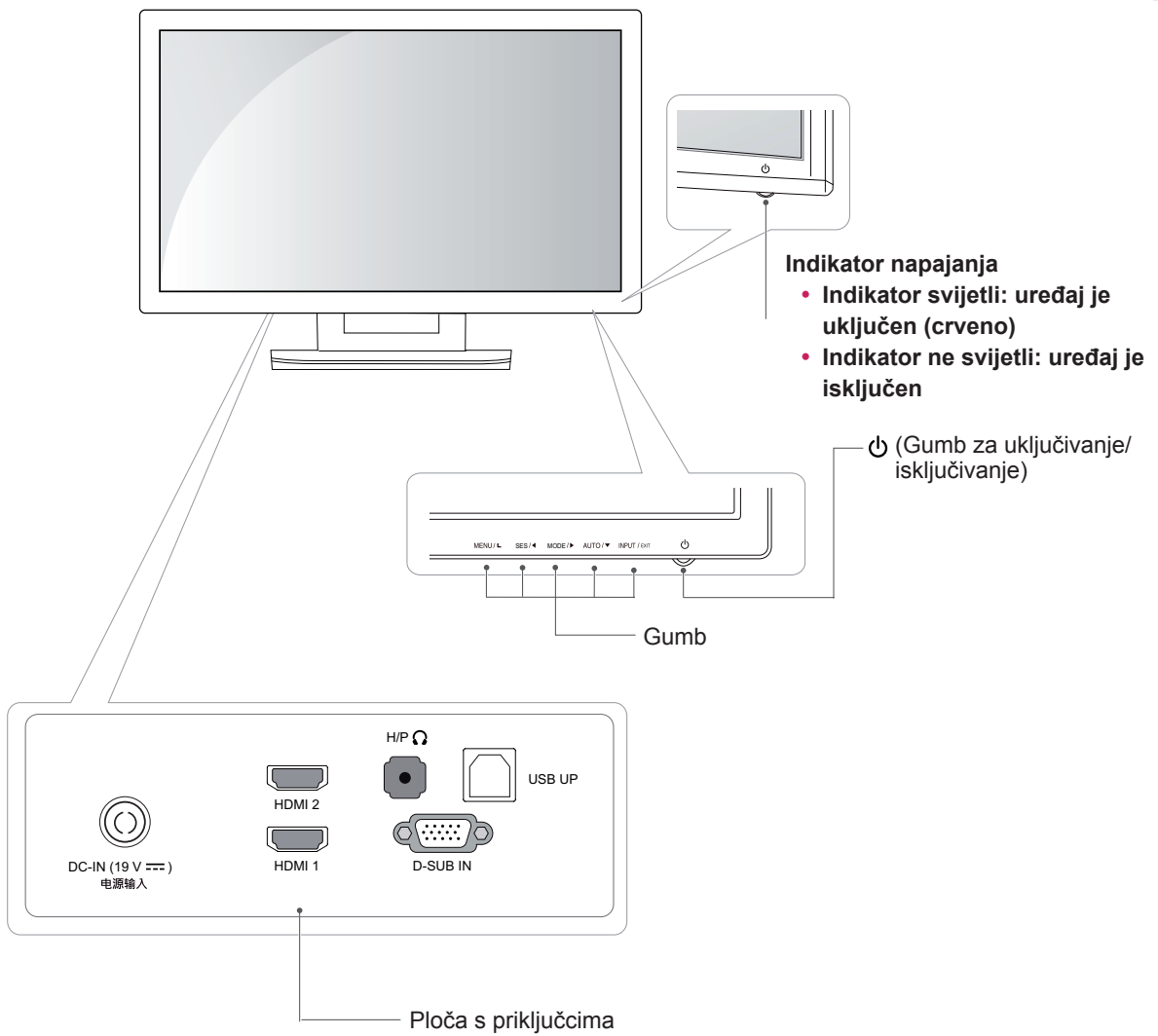
- Nemojte koristiti proizvode koji nisu odobreni kako bi se zajamčila sigurnost i dugi vijek trajanja proizvoda.
- Oštećenja ili ozljede uzrokovane korištenjem dijelova koji nisu odobreni nisu pokrivena jamstvom.



NAPOMENA

- Dodatna oprema koja se isporučuje s uređajem može se razlikovati ovisno o modelu.
- Specifikacije proizvoda ili sadržaj ovog priručnika mogu se mijenjati bez prethodne najave zbog nadograđivanja funkcija uređaja.

Dijelovi i gumbi

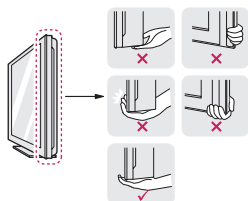


Premještanje i podizanje monitora

Prilikom premještanja ili podizanja monitora slijedite ove upute kako bi se spriječio nastajanje ogrebotina na monitoru ili njegovo oštećivanje te kako bi se osigurao njegov siguran transport bez obzira na njegov oblik ili veličinu.

! UPOZORENJE

- Koliko god je to moguće, izbjegavajte dodirivanje zaslona monitora. To može dovesti do oštećivanja zaslona ili nekih piksela koji se koriste za stvaranje slika.
- Prije pokušaja njegovog premještanja preporučuje se smještanje monitora u originalnu kutiju ili pakiranje.
- Prije premještanja ili podizanja monitora isključite kabel za napajanje i sve ostale kabele.
- Čvrsto držite gornji i donji dio okvira monitora. Nemojte držati za samu ploču monitora.



- Kada držite monitor, zaslon ne smije biti okrenut prema vama kako se ne bi ogrebao.

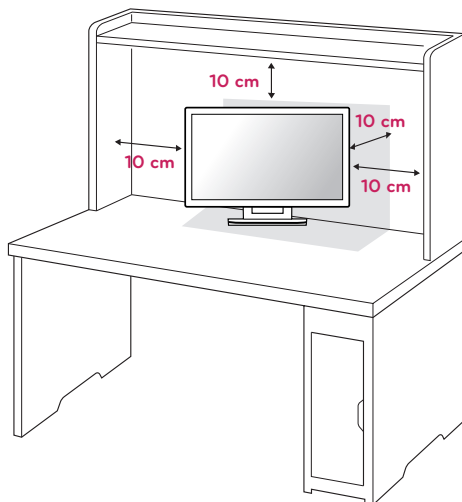


- Prilikom premještanja monitora izbjegavajte snažno protresanje ili vibriranje proizvoda.
- Prilikom premještanja monitora držite ga uspravno te ga nikada nemojte okretati na bok ili ga nagnjati na bilo koju stranu.

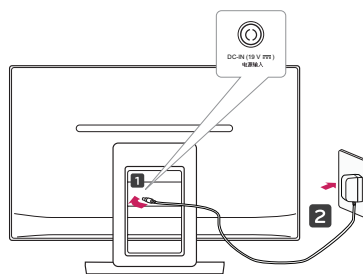
Postavljanje monitora

Postavljanje na stol

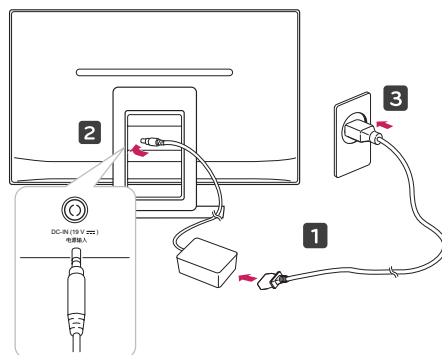
- 1 Podignite monitor i nagnite ga u uspravan položaj na stolu.
Ostavite (minimalno) 10 cm prostora do zida radi odgovarajuće ventilacije.




- 2 AC-DC adapter i kabel za napajanje priključite u zidnu utičnicu.



ili



- 3 Pritisnite gumb  (uključivanje/isključivanje) na donjoj ploči kako biste uključili napajanje.



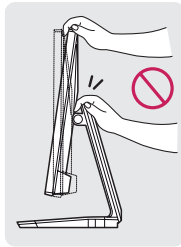
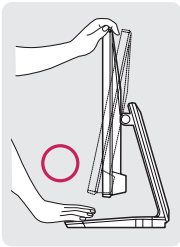
UPOZORENJE

Iskopčajte kabel napajanja prije prenošenja monitora na drugo mjesto. U suprotnom može doći do strujnog udara.

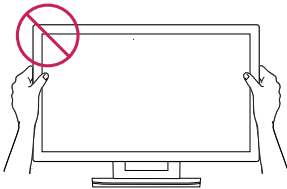


UPOZORENJE

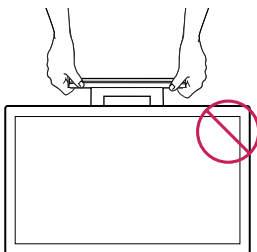
Kako prilikom prilagodbe zaslona ne biste ozlijedili prste, gornji dio postolja nemojte držati na način prikazan u nastavku.



Prilikom prilagođavanja kuta monitora nemojte dodirivati ili pritiskati zaslon.



Nemojte držati monitor kao što je prikazano na slici dolje. Zaslon monitora može se odvojiti od stalka i ozlijediti vas.



NAPOMENA

-5° 25°

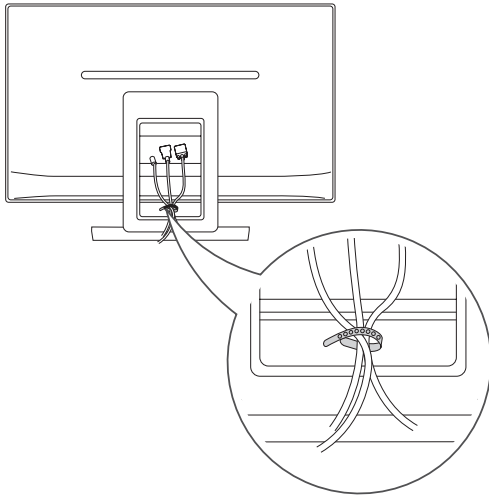
Prednja strana

Stražnja strana

- Monitor možete nagnuti za +25 do -5 stupnjeva prema gore ili dolje kako biste prilagodili kut gledanja.
- Proizvod nemojte koristiti u uvjetima visoke temperature i vlažnosti. Koristite li proizvod u isto vrijeme kad i klimatizacijski uređaj, može doći do ovlaživanja s unutarnje strane stakla. Ta vlaga će nestati unutar određenog vremenskog razdoblja, ovisno o uvjetima u radnom okruženju.

Pospremanje kabela

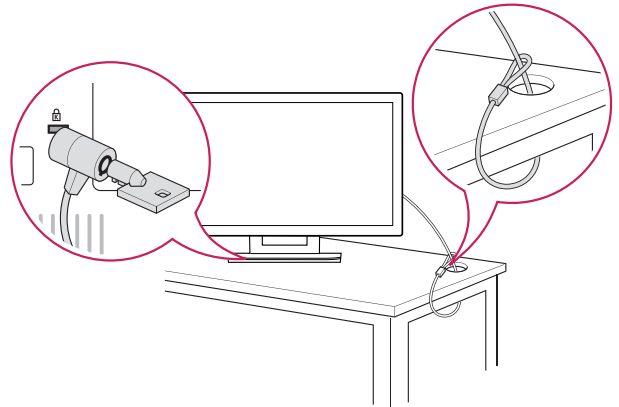
Kabele prikupite i povežite isporučenom sponom za kabele.



Korištenje sigurnosnog sustava Kensington

Priključak za sigurnosni sustav Kensington nalazi se na stražnjoj strani monitora. Dodatne informacije o montiranju i korištenju potražite u priručniku koji ste dobili sa sigurnosnim sustavom Kensington ili posjetite stranicu <http://www.kensington.com>.

Kabelom sigurnosnog sustava Kensington povežite monitor i stol.



NAPOMENA

Sigurnosni sustav Kensington ubraja se u dodatnu opremu. Možete ga nabaviti u većini trgovina elektroničkom opremom.

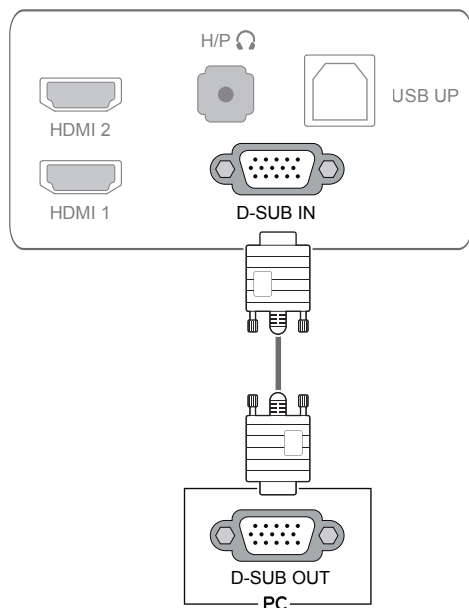
KORIŠTENJE MONITORA

Povezivanje s računalom

- Monitor podržava funkciju Plug & Play*.
* Plug & Play: računalo prepoznaje uređaje koje korisnici priključe na računalo i uključe, bez potrebe za konfiguracijom uređaja ili intervencijom korisnika.

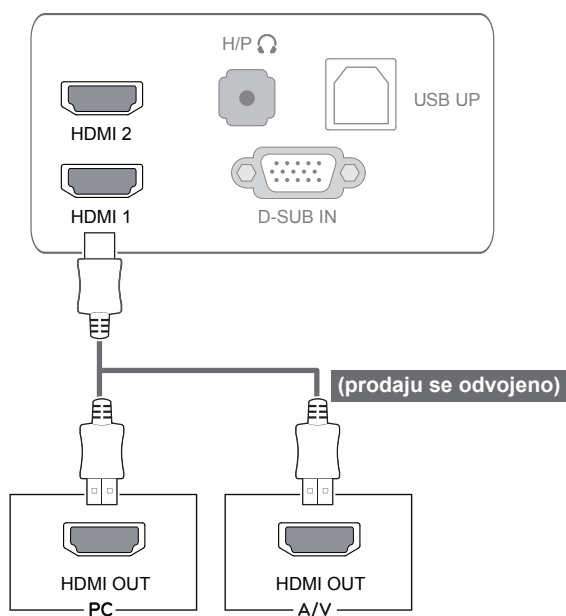
D-SUB priključak

Analogni videosignal s računala prenosi na monitor. Priključite računalo na monitor pomoću 15-pinskog D-sub kabela kako je prikazano na sljedećim slikama.



HDMI priključak

Prenosi digitalni video i audio signal s računala ili A/V uređaja na monitor. Povežite računalo ili A/V uređaj s monitorom pomoću HDMI kabela kako je prikazano na sljedećim slikama.

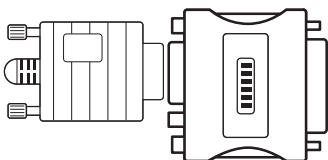


! NAPOMENA

- Ako koristite HDMI računalo, to može dovesti do problema s kompatibilnošću.

! NAPOMENA

- Korištenje priključka za D-Sub kabel ulaznog signala za Macintosh

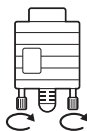


• Adapter za Macintosh

Za korištenje s računalom Apple Macintosh potreban je poseban adapter za promjenu 15-pinskog D-SUB VGA priključka velike gustoće (3 reda) na isporučenom kabeu u 15-pinski priključak s 2 reda.

! UPOZORENJE

- Priključite kabel ulaznog signala i pritegnite ga okretanjem vijaka u smjeru kazaljke na satu.
- Zaslom nemojte dugotrajno pritiskati prstima jer to može uzrokovati privremeno izobličenje zaslona.
- Izbjegavajte dugotrajan prikaz nepomične slike na zaslonu kako ne bi došlo do urezivanja slike. Koristite čuvar zaslona kad god je to moguće.

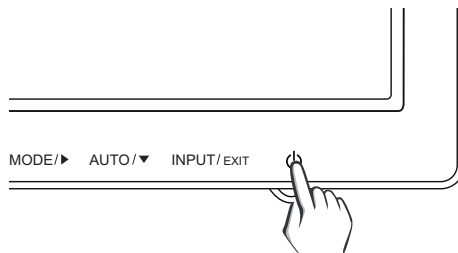


! NAPOMENA

- Pri ukopčavanju kabela za napajanje u zidnu utičnicu, koristite uzemljenu višestruku (s 3 rupe) ili uzemljenu utičnicu.
- Kada se monitor uključi u prostoru s niskom temperaturom, slika na njemu može treperiti. To je uobičajeno.
- Na zaslonu se ponekad mogu pojaviti crvene, zelene ili plave točke. To je uobičajeno.
- Korištenje kabela DVI-HDMI može uzrokovati probleme s kompatibilnošću.

Funkcija automatskog postavljanja slike

Za uključivanje ponovno pritisnite gumb za napajanje. Kada je napajanje monitora uključeno, funkcija **automatskog postavljanja slike** izvršava se automatski. (podržano samo u analognom načinu rada).



! NAPOMENA

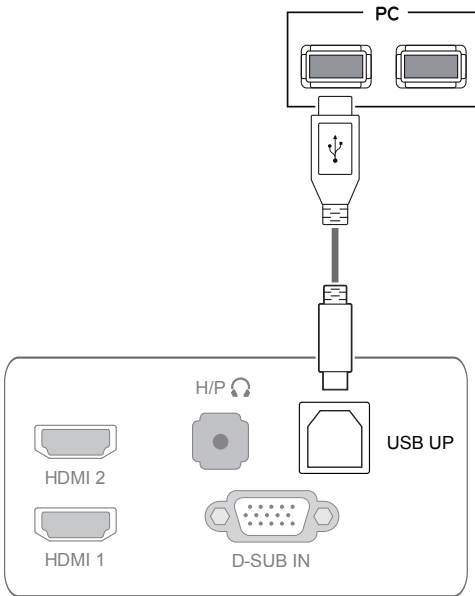
- **Funkcija automatskog postavljanja slike.**
Ova funkcija korisniku pruža optimalne postavke prikaza. Pri prvom uključivanju monitora ova funkcija automatski podešava optimalne postavke za pojedine ulazne signale (podržano samo u analognom načinu rada).
- **Funkcija AUTO (Automatski).**
Ako pri korištenju uređaja ili nakon promjene razlučivosti zaslona naiđete na probleme kao što je mutna slika na zaslonu, zamučena slova, treperenje slika ili nagnuti prikaz, pritisnite funkcijski gumb AUTO (Automatski) kako biste poboljšali razlučivost (podržano samo u analognom načinu rada).

Povezivanje s računalom pomoću USB kabela

Kako biste mogli koristiti dodirni zaslom, potrebno ga je priključiti u USB ulaz na računalu.

S računalom ga povežite putem A-B USB 2.0 kabela

(nema mogućnost povezivanja putem USB čvorišta).

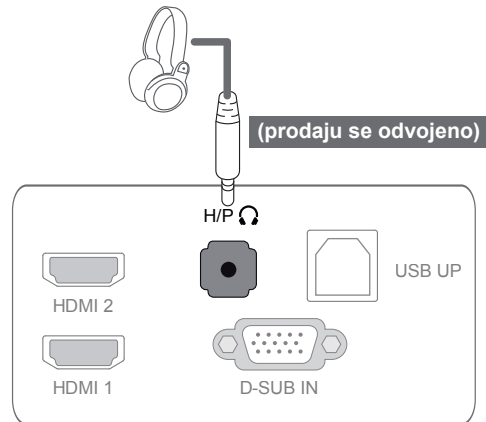


! NAPOMENA

- Prije korištenja instalirajte najnoviji servisni paket sustava Windows.

Priključivanje na ulaz za slušalice

Ulaz za slušalice koristite kako biste s monitorom povezali periferni uređaj. Uređaje povežite na prikazani način.

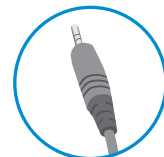


! NAPOMENA

- Periferni uređaji prodaju se zasebno.
- USB ulaz ne može se koristiti za priključivanje tipkovnice, miša i drugih USB uređaja.
- Slušalice s kutnim utikačem teško se priključuju kao periferni uređaj i zato koristite one s ravnim utikačem.



Kutni



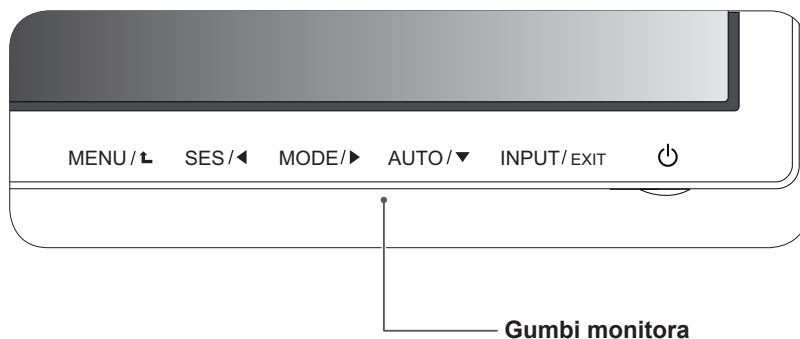
Ravni

! NAPOMENA

- Ovisno o postavkama zvuka na računalu i vanjskom uređaju, funkcije slušalica i zvučnika možda će biti ograničene.

KORISNIČKA KONFIGURACIJA

- 1 Pritisnite željeni gumb na donjem dijelu monitora.
- 2 Promijenite vrijednost stavke izbornika pritiskom na gumb na donjem dijelu monitora.
Za povratak na izbornik više razine ili druge stavke izbornika koristite strelicu za kretanje prema gore (↑).
- 3 Odaberite **EXIT** (Izlaz) za izlazak iz OSD izbornika.



Gumb	Opis
MENU (Izbornik) ↑	Služi za pristupanje glavnim izbornicima. OSD LOCKED/ UNLOCKED (OSD zaključan/otključan) Ova funkcija omogućava zaključavanje trenutnih postavki kontrole kako bi se spriječilo njihovo nehotično mijenjanje. <ul style="list-style-type: none"> • Pritisnite gumb izbornika i zadržite pritisak nekoliko sekundi. Zatim će vam se ponuditi mogućnost zaključavanja OSD prikaza. • OSD kontrole možete otključati u bilo kojem trenutku držanjem gumba MENU (Izbornik) pritisnutim nekoliko sekundi. Pojavit će se poruka "OSD UNLOCKED" (OSD otključan).
SES / ◀	Omogućava funkciju SUPER ENERGY SAVING (Super ušteda energije).
MODE / (Način) ▶	Prelazak na izbornik Način slike.
AUTO (Automatski) ▼	Priključavanju postavki prikaza, uvijek pritisnite gumb AUTO (Automatski). (podržano samo u analognom načinu rada). Najbolji način prikaza 1920 x 1080
INPUT / EXIT (Ulaz/izlaz)	Možete odabrati ulazni signal. <ul style="list-style-type: none"> • Ako su priključena dva ulazna signala, možete odabrati željeni ulazni signal (D-SUB/ HDMI1/HDMI2). • Ako je priključen samo jedan signal, on se prepoznaje automatski. Zadana postavka je D-SUB. EXIT (Izlaz) Zatvaranje prikaza na zaslonu.
⏻ (Gumb za uključivanje/ isključivanje)	Uključivanje i isključivanje uređaja. Indikator napajanja Kada monitor radi na uobičajeni način, indikator napajanja svijetli crveno (uključeno). Kada se monitor nalazi u načinu rada za štednju energije, indikator napajanja treperi crveno.



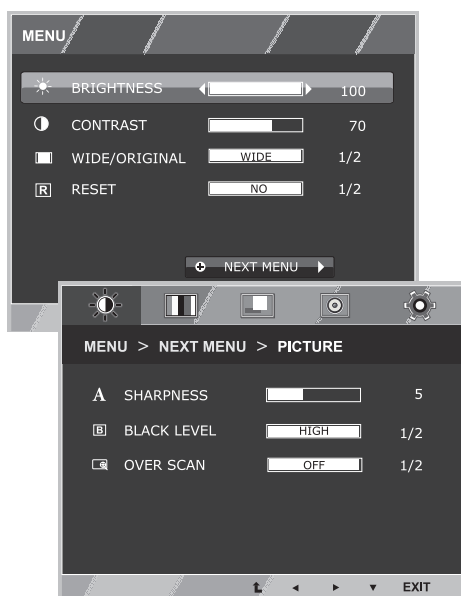
NAPOMENA

Svi su gumbi osjetljivi na dodir i mogu se aktivirati dodirivanjem oznake na njima.

Prilagodba postavki

Postavke izbornika

- 1 Pritisnite gumb **MENU** (Izbornik) pri dnu monitora kako bi se prikazao OSD prikaz **MENU** (Izbornik).
- 2 Postavite opcije pritiskom na gumb ◀, ▶ ili ▼.
- 3 Odaberite gumb **NEXT MENU** (Sljedeći izbornik) kako biste unijeli dodatne postavke opcija.
- 4 Odaberite **EXIT** (Izlaz) za izlazak iz OSD izbornika. Za povratak na izbornik više razine ili druge stavke izbornika koristite strelicu za kretanje prema gore (⬆).



Svaka je opcija opisana u nastavku.

MENU (Izbornik)	Anal-ogno	HDMI	Opis
BRIGHTNESS (Svjetlina)	<input type="radio"/>	<input type="radio"/>	Podešavanje svjetline i kontrasta zaslona
CONTRAST (Kontrast)	<input type="radio"/>	<input type="radio"/>	
WIDE/ORIGINAL (Široko/izvorno)	<input type="radio"/>	<input type="radio"/>	WIDE (Široko)
			Prelazak na način rada za prikaz preko cijelog zaslona, ovisno o ulaznom signalu slike.
RESET (Vraćanje postavki)	<input type="radio"/>	<input type="radio"/>	ORIGINAL (Izvorno)
			Promjena omjera ulaznog signala slike na izvornu vrijednost. * Ova funkcija radi samo ako je ulazna razlučivost manja od formata monitora (16:9).

MENU (Izbornik) > NEXT MENU (Sljedeći izbornik)		Anal-ogno	HDMI	Opis
PICTURE (Slika)	SHARPNESS (Oštrina)	<input type="radio"/>	<input type="radio"/>	Podešavanje jasnoće zaslona.
	BLACK LEVEL (Zacrtnjenost)	<input checked="" type="radio"/>	<input type="radio"/>	Postavljanje razine pomaka
	OVER SCAN (Preskeniranje)	<input checked="" type="radio"/>	<input type="radio"/>	Podešavanja jasnoće i stabilnosti zaslona
COLOR (Boja)	GAMMA (Gama)	<input type="radio"/>	<input type="radio"/>	Podešavanje boje na zaslonu
	COLOR TEMP (Toplina boje)			
	SIX COLOR (Šest boja)			
	COLOR RESET (Vraćanje postavki boje)			
DISPLAY (Prikaz)	HORIZONTAL (Vodoravno)	<input type="radio"/>	<input checked="" type="radio"/>	Podešavanje položaja prikaza
	VERTICAL (Okomito)			
	CLOCK (Sat)	<input type="radio"/>	<input checked="" type="radio"/>	Podešavanje jasnoće i stabilnosti zaslona
	PHASE (Faza)			
VOLUME (Glasnoća)		<input checked="" type="radio"/>	<input type="radio"/>	Podešavanje glasnoće
OTHERS (Ostalo)	LANGUAGE (Jezik)	<input type="radio"/>	<input type="radio"/>	Prilagodba statusa zaslona radnoj okolini korisnika
	POWER INDICATOR (Indikator napajanja)			
	RESPONSE TIME (Vrijeme odziva)			

- **HDMI:** HDMI (digitalni signal) ulaz.

PICTURE (Slika)

- 1 Pritisnite gumb **MENU** (Izbornik) pri dnu monitora kako bi se prikazao OSD prikaz **MENU** (Izbornik).
- 2 Odaberite gumb **NEXT MENU** (Sljedeći izbornik) kako biste unijeli dodatne postavke opcija.
- 3 Odaberite **PICTURE** (Slika) pritiskom na gumb ►.
- 4 Uđite u opciju **PICTURE** (Slika) pritiskom na gumb ▼.
- 5 Postavite opcije pritiskom na gumb ◀, ▶ ili ▼.
- 6 Odaberite **EXIT** (Izlaz) za izlazak iz OSD izbornika. Za povratak na izbornik više razine ili druge stavke izbornika koristite strelicu za kretanje prema gore (⬆).



Svaka je opcija opisana u nastavku.

MENU (Izbornik) > NEXT MENU (Sljedeći izbornik) > PICTURE (Slika)	Opis	
SHARPNESS (Oštrina)	Podešavanje jasnoće zaslona.	
BLACK LEVEL (Zacrtnjenost)	Možete postaviti razinu pomaka. (samo za HDMI ulaz) * Offset (Pomak)? Kao kriterij za videosignal, to je najtamniji zaslon koji monitor može prikazati.	
	HIGH (Visoko)	Zaslon će biti svijetao.
	LOW (Nisko)	Zaslon će biti taman.
OVER SCAN (Preskeniranje)	Odabir raspona izlazne slike za DTV sinkronizaciju u HDMI ulazu. (Samo za HDMI ulaz.) Uključivanje funkcije preskeniranja preporučuje se pri povezivanju AV opreme.	

COLOR (Boja)

- 1 Pritisnite gumb **MENU** (Izbornik) pri dnu monitora kako bi se prikazao OSD prikaz **MENU** (Izbornik).
- 2 Odaberite gumb **NEXT MENU** (Sljedeći izbornik) kako biste unijeli dodatne postavke opcija.
- 3 Odaberite **COLOR** (Boja) pritiskom na gumb ►.
- 4 Uđite u opciju **COLOR** (Boja) pritiskom na gumb ▼.
- 5 Postavite opcije pritiskom na gumb ◀, ▶ ili ▼.
- 6 Odaberite **EXIT** (Izlaz) za izlazak iz OSD izbornika. Za povratak na izbornik više razine ili druge stavke izbornika koristite strelicu za kretanje prema gore (⬆).

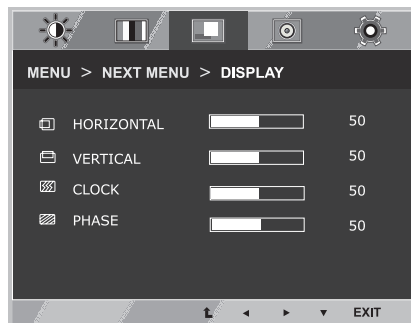


Svaka je opcija opisana u nastavku.

MENU (Izbornik) > NEXT MENU (Sljedeći izbornik) > COLOR (Boja)	Opis
GAMMA (Gama)	Postavite vrijednost za gamu.: GAMMA 0, GAMMA 1, GAMMA 2 na monitoru; visoke gama-vrijednosti prikazuju bjelje slike, a niske gama-vrijednosti prikazuju crnje slike.
COLOR TEMP (Toplina boje)	CUSTOM (Prilagođeno) RED (Crvena): Postavljanje vlastitih razina crvene boje. GREEN (Zelena): Postavljanje vlastitih razina zelene boje. BLUE (Plava): Postavljanje vlastitih razina plave boje. Odaberite boju zaslona. WARM (Topla): Postavljanje zaslona na toplu boju (više crvene). MEDIUM (Srednja): Postavljanje zaslona na srednju toplinu boje. COOL (Hladna): Postavljanje zaslona na hladnu boju (više plave).
SIX COLOR (Šest boja)	Postavlja i pohranjuje nijansu i zasićenost za šest boja (RED (Crvena) / GREEN (Zelena) / BLUE (Plava) / CYAN (Cijan) / MAGENTA (Magenta) / YELLOW (Žuta)) prema željama korisnika.
	HUE (Nijansa) Podešavanje nijanse boje.
	SATURATION (Zasićenost) Podešavanje oštine boje na zaslonu. Niže vrijednosti slabe oštrinu i posvjetljuju boje, a više vrijednosti jačaju oštrinu i potamnjuju boje.
COLOR RESET (Vraćanje postavki boje)	Vraća postavke boje na tvornički zadane postavke za trenutni ulazni uređaj.

DISPLAY (Prikaz)

- 1 Pritisnite gumb **MENU** (Izbornik) pri dnu monitora kako bi se prikazao OSD prikaz **MENU** (Izbornik).
- 2 Odaberite gumb **NEXT MENU** (Sljedeći izbornik) kako biste unijeli dodatne postavke opcija.
- 3 Odaberite **DISPLAY** (Prikaz) pritiskom na gumb ►.
- 4 Uđite u opciju **DISPLAY** (Prikaz) pritiskom na gumb ▼.
- 5 Postavite opcije pritiskom na gumb ◀, ▶ ili ▼.
- 6 Odaberite **EXIT** (Izlaz) za izlazak iz OSD izbornika. Za povratak na izbornik više razine ili druge stavke izbornika koristite strelicu za kretanje prema gore (⬆).

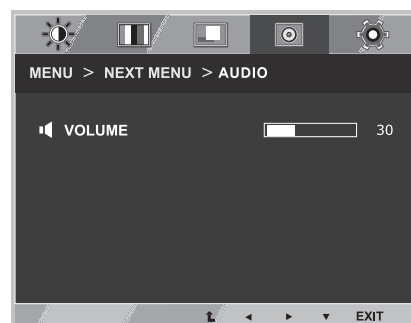


Svaka je opcija opisana u nastavku.

MENU (Izbornik) > NEXT MENU (Sljedeći izbornik) > DISPLAY (Prikaz)	Opis
HORIZONTAL (Vodoravno)	Premještanje slike ulijevo ili udesno.
VERTICAL (Okomito)	Premještanje slike prema gore ili dolje.
CLOCK (Sat)	Minimiziranje okomitih traka ili crta na pozadini zaslona. Promijenit će se i vodoravna veličina zaslona.
PHASE (Faza)	Podešavanje fokusa prikaza. Ova stavka omogućuje uklanjanje vodoravnog šuma i jasniju ili oštriju sliku znakova.

VOLUME (Glasnoća)

- 1 Pritisnite gumb **MENU** (Izbornik) pri dnu monitora kako bi se prikazao OSD prikaz **MENU** (Izbornik).
- 2 Odaberite gumb **NEXT MENU** (Sljedeći izbornik) kako biste unijeli dodatne postavke opcija.
- 3 Odaberite **VOLUME** (Glasnoća) pritiskom na gumb ►.
- 4 Uđite u opciju **VOLUME** (Glasnoća) pritiskom na gumb ▼.
- 5 Postavite opcije pritiskom na gumb ◀ ili ▶.
- 6 Odaberite **EXIT** (Izlaz) za izlazak iz OSD izbornika. Za povratak na izbornik više razine ili druge stavke izbornika koristite strelicu za kretanje prema gore (⬆).

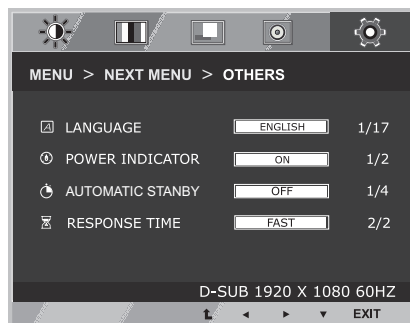


Svaka je opcija opisana u nastavku.

MENU (Izbornik) > NEXT MENU (Sljedeći izbornik) > VOLUME (Glasnoća)	Opis
VOLUME (Glasnoća)	Podešavanje glasnoće u slušalicama. (Samo za HDMI ulaz.)

OTHERS (Ostalo)

- 1 Pritisnite gumb **MENU** (Izbornik) pri dnu monitora kako bi se prikazao OSD prikaz **MENU** (Izbornik).
- 2 Odaberite gumb **NEXT MENU** (Sljedeći izbornik) kako biste unijeli dodatne postavke opcija.
- 3 Odaberite **OTHERS** (Ostalo) pritiskom na gumb ►.
- 4 Uđite u opciju **OTHERS** (Ostalo) pritiskom na gumb ▼.
- 5 Postavite opcije pritiskom na gumb ◀, ▶ ili ▼.
- 6 Odaberite **EXIT** (Izlaz) za izlazak iz OSD izbornika.
Za povratak na izbornik više razine ili druge stavke izbornika koristite strelicu za kretanje prema gore (▲).

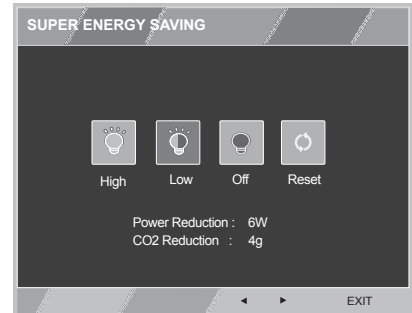


Svaka je opcija opisana u nastavku.

MENU (Izbornik) > NEXT MENU (Sljedeći izbornik) > OTHERS (Ostalo)	Opis	
LANGUAGE (Jezik)	Odabir jezika na kojem se prikazuju nazivi kontrola.	
POWER INDICATOR (Indikator napajanja)	Pomoću ove funkcije postavite indikator napajanja na donjoj strani monitora na ON (Uključeno) ili OFF (Isključeno). Ako postavite na OFF (Isključeno), isključit će se.	
	ON (Uključeno)	Indikator napajanja se automatski uključuje.
	OFF (Isključeno)	Indikator napajanja je isključen.
AUTOMATIC STANBY	Nakon što istekne definirano vrijeme mirovanja, monitor će se automatski isključiti. Pritisak bilo kojeg gumba ili promjena razlučivosti pokrenut će vrijeme mirovanja.	
	OFF (Isključeno)	Isključivanje funkcije automatskog stanja mirovanja.
	4H	Monitor će se automatski isključiti nakon 4 sata.
	6H	Monitor će se automatski isključiti nakon 6 sati.
	8H	Monitor će se automatski isključiti nakon 8 sati.
RESPONSE TIME (Vrijeme odziva)	Moguće je postaviti vrijeme odziva za prikazane slike na temelju brzine slike na zaslonu. U normalnim okruženjima preporučuje se korištenje opcije NORMAL (Normalno). U slučaju prikazivanja brzih slika preporučuje se korištenje opcije FAST (Brzo). Postavljanje na High (Visoko) može dovesti do urezivanja slike.	
	OFF (Isključeno)	Vrijeme odziva je isključeno.
	High (Visoko)	Postavljanje vremena odziva na High (Visoko).
	Middle (Srednje)	Postavljanje vremena odziva na Middle (Srednje).
	Low (Nisko)	Postavljanje vremena odziva na Low (Nisko).

SUPER ENERGY SAVING (Super ušteda energije)

- 1 Pritisnite gumb **SES** na donjem dijelu monitora kako bi se prikazao zaslon **SUPER ENERGY SAVING** (Super ušteda energije).
- 2 Postavite opcije pritiskom na gumb ◀, ▶.
- 3 Odaberite **EXIT** kako biste izašli iz OSD izbornika.



Svaka je opcija opisana u nastavku.

SUPER ENERGY SAVING (Super ušteda energije)	Opis
High (Visoko)	Omogućava energetske visoko učinkovitu funkciju SUPER ENERGY SAVING kojom štedite energiju.
LOW (Nisko)	Omogućava energetske nisko učinkovitu funkciju SUPER ENERGY SAVING kojom štedite energiju.
OFF (Isključeno)	Onemogućuje funkciju SUPER ENERGY SAVING
RESET (Vraćanje postavki)	Služi za ponovno postavljanje vrijednosti ukupnog smanjenja potrošnje energije i procjene smanjenja emisija CO2.

! NAPOMENA

- **TOTAL POWER REDUCTION** (Ukupno smanjenje potrošnje energije): Količina energije uštedjena tijekom korištenja monitora.
- **TOTAL CO2 REDUCTION** (Ukupno smanjenje emisije CO2): Promjena prikaza TOTAL POWER REDUCTION (Ukupno smanjenje potrošnje) u prikaz CO2.
- **SAVING DATA (Podaci o uštedi) (W/h)**

	584 mm (23 inča)
SUPER SAVING (Super ušteda) (High (Visoko))	6 W/h
SUPER SAVING (Super ušteda) (LOW (Nisko))	3 W/h

- Podaci o uštedi ovise o zaslonu. Dakle, te se vrijednosti razlikuju ovisno o zaslonu i proizvođaču zaslona.
- Tvrtka LG je ove vrijednosti izračunala pomoću “**video signala emitiranja**” (uključujući videozapis emitiranja: IEC 62087)
- Super ušteda odnosi se na uštedu energije pomoću funkcije SUPER ENERGY SAVING (Super ušteda energije).

Picture Mode (Način slike)

- 1 Pritisnite gumb **MODE** (Način) pri dnu monitora kako bi se na zaslonu prikazao **Picture Mode** (Način slike).
- 2 Postavite opcije pritiskom na gumb ◀, ▶.
- 3 Odaberite **EXIT** (Izlaz) za izlazak iz OSD izbornika.



Svaka je opcija opisana u nastavku.

Način slike	Opis
PC Mode (PC način rada)	
Custom (Prilagođeno)	Omogućava korisniku da prilagodi svaki element. Način prikaza boja u glavnom izborniku može se podešavati.
Text (Tekst)	Optimizacija zaslona za obradu dokumenata.
Photo (Fotografija)	Optimizacija zaslona za pregled slika.
Cinema (Film)	Optimizacija zaslona radi poboljšanja vizualnih efekata u videozapisu.
Game (Igra)	Optimizira zaslon za igre.
AV Mode (Av način rada) (samo za HDMI ulaz)	
Custom (Prilagođeno)	Omogućava korisniku da prilagodi svaki element. Način prikaza boja u glavnom izborniku može se podešavati.
VIVID 1	Optimizira zaslon za efekt jasnijeg prikaza slike.
VIVID 2	Optimizira zaslon za efekt još jasnijeg prikaza slike.
Standard	Optimizira zaslon za prikaz slike normalne kvalitete.
Cinema (Film)	Optimizacija zaslona radi poboljšanja vizualnih efekata u videozapisu.

RJEŠAVANJE PROBLEMA

Ništa se ne prikazuje na zaslonu.	
Je li kabel napajanja monitora priključen?	<ul style="list-style-type: none"> Provjerite je li kabel za napajanje pravilno priključen u utičnicu.
Svijetli li indikator napajanja?	<ul style="list-style-type: none"> Provjerite je li kabel za napajanje priključen i pritisnite gumb za uključivanje/isključivanje.
Svijetli li indikator napajanja crveno?	<ul style="list-style-type: none"> Provjerite je li omogućen priključeni ulaz (Menu - Input (Izbornik - Ulaz)).
Indikator napajanja treperi?	<ul style="list-style-type: none"> Ako se monitor nalazi u načinu rada za štednju energije, pomaknite miš ili pritisnite bilo koju tipku na tipkovnici kako bi se monitor uključio. Provjerite je li računalo uključeno.
Je li prikazana poruka "OUT OF RANGE" (Izvan dosega)?	<ul style="list-style-type: none"> To se događa kada se signali koji se prenose s računala (video kartice) nalaze izvan raspona vodoravne ili okomite frekvencije monitora. U odjeljku "Specifikacije proizvoda" u ovom priručniku potražite podatke o postavljanju odgovarajuće frekvencije.
Je li prikazana poruka "CHECK SIGNAL CONNECTION" (Provjerite vezu za prijenos signala)?	<ul style="list-style-type: none"> Ta se poruka prikazuje kada kabela između računala i monitora nema ili je iskopčan. Provjerite kabel i ponovo ga priključite.

Vidite li na zaslonu poruku "OSD LOCKED" (OSD zaključan)?	
Vidite li "OSD LOCKED" (OSD zaključan) kad pritisnete gumb MENU (Izbornik)?	<ul style="list-style-type: none"> Trenutne kontrolne postavke mogu se zaštititi kako se ne bi mogle nehotično promijeniti. OSD kontrole možete otključati u bilo kojem trenutku držanjem gumba MENU (Izbornik) pritisnutim nekoliko sekundi; prikazat će se poruka "OSD UNLOCKED" (OSD otključan).

Zaslon zadržava sliku.	
Urezuje li se slika čak i kada je monitor isključen?	<ul style="list-style-type: none"> Prikaz statičke slike tijekom duljeg vremena može dovesti do oštećenja zaslona i uzrokovati urezivanje slike. Koristite čuvar zaslona kako biste zaštitili zaslon kada monitor koristite duže vrijeme.



NAPOMENA

- Okomita frekvencija:** kako bi se slika mogla prikazati, zaslon se mora osvježiti više desetaka puta svake sekunde, poput fluorescentne svjetiljke. Broj osvježavanja zaslona u sekundi naziva se okomita frekvencije ili brzina osvježavanja i prikazuje se u hercima (Hz).
- Vodoravna frekvencija:** vrijeme potrebno za prikaz jedne vodoravne linije naziva se vodoravnim ciklusom. Broj vodoravnih linija koje se prikazuju u jednoj sekundi **može se izračunati njegovim dijeljenjem s vodoravnim ciklusom**. To nazivamo vodoravnom frekvencijom koja se izražava u kHz.

Slika na zaslonu izgleda neobično. (Funkcionira samo u analognom načinu rada).	
Izgleda li područje prikaza necentrirano?	Pritiskom gumba AUTO automatski ćete optimizirati zaslon za trenutni način prikaza.
Možete li vidjeti okomite crte na zaslonu?	Pritiskom gumba AUTO automatski ćete optimizirati zaslon za trenutni način prikaza.
Možete li vidjeti vodoravne linije ili je tekst zamućen na zaslonu?	Pritiskom gumba AUTO automatski ćete optimizirati zaslon za trenutni način prikaza.

Dodirni zaslon ne radi kako valja.	
Dodirni zaslon uopće ne radi.	<ul style="list-style-type: none"> Provjerite je li USB kabel ispravno ukopčan u računalo (nije potrebno instalirati dodatne programe za prepoznavanje USB dodirnog uređaja). Provjerite verziju operacijskog sustava. Dodirna funkcija podržana je samo u sustavima Windows 7 i Windows 8.
Višestruki dodir ne radi.	<ul style="list-style-type: none"> Prema zadanoj opciji, Windows 7 Starter Home Basic ne podržavaju višestruki dodir. Pojednosti potražite na početnoj stranici tvrtke Microsoft.

**UPOZORENJE**

- Otvorite **Control Panel (Upravljačka ploča) ► Display (Zaslon) ► Settings (Postavke)** i provjerite je li promijenjena frekvencija ili razlučivost. Ako jest, videokarticu prilagodite preporučenoj razlučivosti.
- Ako nije odabrana preporučena razlučivost (optimalna razlučivost), slova mogu biti mutna, a slika na zaslonu prigušena, odsječena ili zakrivljena. Svakako odaberite preporučenu razlučivost.
- Metoda postavljanja može se razlikovati ovisno o računalu i operacijskom sustavu, a videokartica možda neće podržavati iznad spomenutu razlučivost. U takvom se slučaju obratite proizvođaču računala ili videokartice.

Boja zaslona nije ispravna.

Prikazuje li se slika na zaslonu bez boja (16 boja)?	<ul style="list-style-type: none"> • Boju postavite na 24 bita (true color) ili više. U operacijskom sustavu Windows prijedite na Control Panel > Display > Settings > Color Quality (Upravljačka ploča > Prikaz > Postavke > Kvaliteta boje).
Izgleda li boja zaslona nestabilno ili je monokromatska?	<ul style="list-style-type: none"> • Provjerite je li signalni kabel pravilno priključen. Ponovo priključite kabel ili ponovo umetnite videokarticu računala.
Na zaslonu se vide točke?	<ul style="list-style-type: none"> • Pri korištenju monitora na zaslonu se mogu prikazati pikselizirane točke (crvene, zelene, plave, bijele ili crne). To je uobičajeno za LCD zaslon. To nije pogreška i ne utječe na performanse monitora.

Vidite li poruku "Unrecognized monitor, Plug&Play (VESA DDC) monitor found" (Monitor nije prepoznat, pronađen Plug&Play (VESA DDC) monitor)?

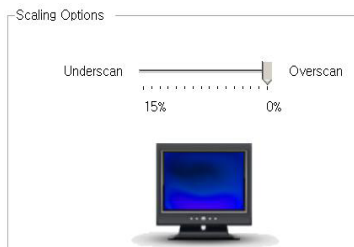
Jeste li instalirali upravljački program monitora?	<ul style="list-style-type: none"> • Svakako instalirajte upravljački program monitora s CD medija (ili diskete) isporučenog uz monitor. Upravljački program možete i preuzeti s naše web-stranice: http://www.lg.com. • Svakako provjerite podržava li videokartica funkciju Plug&Play.
--	--

Zaslon treperi.

Jeste li odabrali preporučenu razlučivost?	<ul style="list-style-type: none"> • Ako je odabrana razlučivost HDMI 1080i 60/50 Hz, zaslon možda treperi. Promijenite razlučivost u preporučenu razlučivost od 1080P.
--	--

HDMI

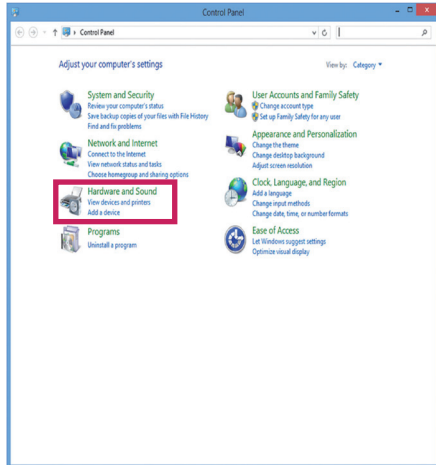
- U HDMI načinu rada sliku nećete moći prikazati preko cijelog zaslona.
- Jeste li promijenili opcije skaliranja u postavkama grafičke kartice?
 - Opcije HDMI skaliranja kod AMD/ATI grafičkih kartica prema zadanim su postavkama postavljene na "Underscan" (Ograničenje veličine prikaza) te se slika ne može prikazati preko cijelog zaslona. Pokrenite Catalyst Control Center i za postavku Scaling Options (Opcije skaliranja) odaberite vrijednost 0% Overscan.



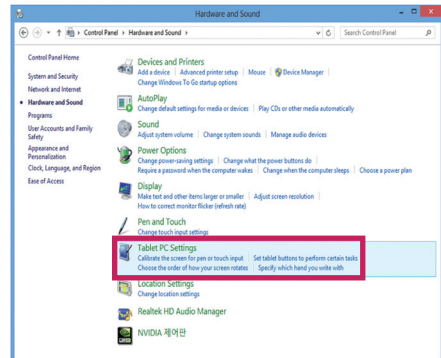
Nema odgovora na dodir ako je radna površina proširena na drugi monitor s dodirnim zaslonom.

U sistemima Windows 7 i Windows 8 možete konfigurirati sekundarni zaslon kao zaslon osjetljiv na dodir kao što je niže prikazano.

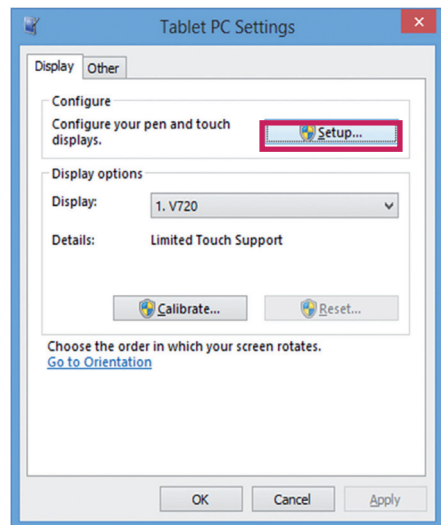
(Control Panel (Upravljačka ploča) → Hardware and Sound (Hardver i zvuk) → Tablet PC Settings (Postavke tabletnog računala) → Setup (Postavke) → Postavite i pritisnite zaslon drugog monitora s dodirnim zaslonom)



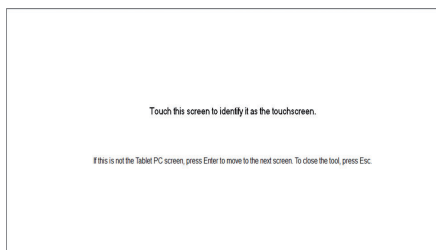
<Control Panel (Upravljačka ploča) → Hardware and Sound (Hardver i zvuk)>



<Tablet PC Settings (Postavke tabletnog računala)>



<Setup (Postavke)>



<Postavite i pritisnite zaslon drugog monitora s dodirnim zaslonom>



SPECIFIKACIJE

LCD zaslon	Vrsta	TFT (Thin Film Transistor) od 58,42 cm LCD (Liquid Crystal Display) zaslon Dužina dijagonale zaslona: 58,42 cm
	Otklon piksela	0,2652 mm x 0,2652 mm
Razlučivost	Maksimalna razlučivost	D-Sub (analogno): 1920 x 1080 pri 60 Hz HDMI: 1920 x 1080 pri 60 Hz
	Preporučena razlučivost	1920 x 1080 pri 60 Hz
Videosignal	Vodoravna frekvencija	30 kHz do 83 kHz
	Okomita frekvencija	56 Hz do 75 Hz (D-Sub) 56 Hz do 61 Hz (HDMI)
	Sinkronizacija	Odvojena sinkronizacija
Ulazni priključak	15-pinski D-SUB priključak / HDMI priključak / HDMI	
Napajanje	Napon	19 V $\overline{\text{---}}$ 1,3 A
	Potrošnja energije (tip.)	Uključeno: 25 W (tip.) Način rada za štednju energije \leq 0,3 W Isključeno \leq 0,3 W
AC-DC adapter	Vrsta LCAP21 (24W Desk-top), proizvodi tvrtka Lien Chang Electronic ili vrsta LCAP26-E (24W Wall-mount KR/EU (osim UK)), proizvodi tvrtka Lien Chang Electronic	
	Izlaz: 19 V $\overline{\text{---}}$ 1,3 A	
Dimenzije/težina	Veličina monitora (širina x visina x dubina)	
	554,8 mm x 399,1 mm x 207,8 mm	
	Težina (bez ambalaže)	6,4 kg
Prilagođavanje kuta postolja	Prema naprijed/natrag: -5° do 25° (glava)	
Uvjeti u okruženju	Radni uvjeti	Temperatura: 10 °C do 35 °C; vlaga: 10% do 80%
	Uvjeti za čuvanje	Temperatura: -20 °C do 60 °C; vlaga: 5% do 90%

Specifikacije su podložne promjenama bez prethodne najave.

Unaprijed postavljeni načini rada (razlučivost)

Načini prikaza (razlučivost)	Vodoravna frekvencija (kHz)	Okomita frekvencija (Hz)	Polaritet (V/O)	
720 x 400	31.468	70	-/+	
640 x 480	31.469	60	-/-	
640 x 480	37.500	75	-/-	
800 x 600	37.879	60	+/+	
800 x 600	46.875	75	+/+	
1024 x 768	48.363	60	-/-	
1024 x 768	60.023	75	+/+	
1152 x 864	67.500	75	+/+	
1280 x 1024	63.981	60	+/+	
1280 x 1024	79.976	75	+/+	
1680 x 1050	65.290	60	-/+	
1920 x 1080	67.500	60	+/+	Preporučeni način rada

HDMI TIMING

Načini prikaza (razlučivost)	Vodoravna frekvencija (kHz)	Okomita frekvencija (Hz)	HDMI
480P	31.50	60	O
576P	31.25	50	O
720P	37.50	50	O
720P	45.00	60	O
1080i	28.12	50	O
1080i	33.75	60	O
1080P	56.25	50	O
1080P	67.50	60	O (preporučeni način)

Indikator

Način rada	Boja LED diode
Uključeno	Crvena
Stanje mirovanja	Treperi crveno
Isključeno	Isključeno

PRAVILNO DRŽANJE TIJELA

Pravilno držanje tijela pri korištenju monitora

Zaslon prilagodite tako da ga ugodno možete gledati pod malim kutom prema dolje u odnosu na razinu očiju.

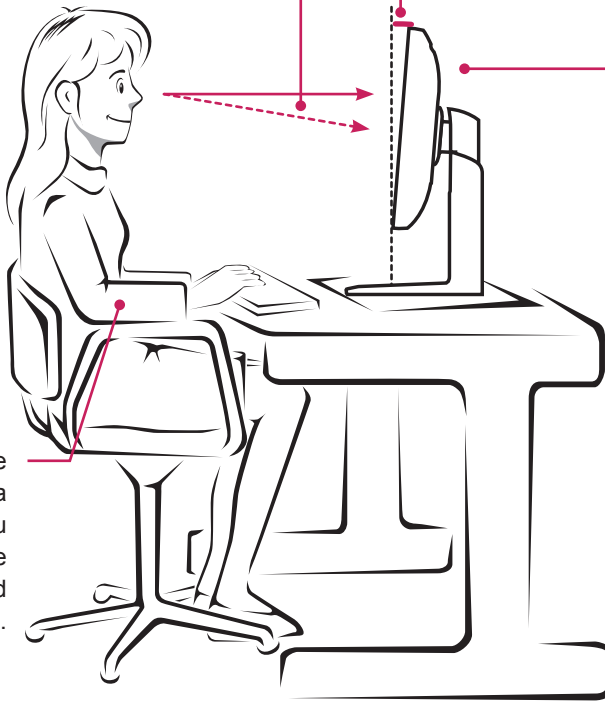
- Svakih sat vremena uzmite odmor od deset minuta kako uslijed dugotrajne upotrebe ne bi došlo do zamora.
- Postolje monitora osjetljivog na dodir omogućuje prilagodbu uređaja na položaj optimalan za korištenje.
Kut postolja možete podesiti od -5° do 25° kako biste dobili najbolji pogled na zaslon.

Na zaslon trebate gledati malo prema dolje.

Podesite kut od -5° do 25°

Tako da nema refleksije ili odsjaja sa zaslona.

Lagano položite šake na tipkovnicu, a ruke držite svinute u laktovima i ispružene vodoravno ispred sebe.





Prije korištenja proizvoda obavezno pročitajte sigurnosne mjere.

Korisnički priručnik (CD) spremite na dostupno mjesto za buduću upotrebu. Model i serijski broj UREĐAJA nalaze se na stražnjoj i bočnoj strani UREĐAJA. Zabilježite ih ispod za potrebe servisiranja.

MODEL _____

SERIJSKI BROJ _____

ENERGY STAR is a set of power-saving guidelines issued by the U.S.Environmental Protection Agency(EPA).



As an ENERGY STAR Partner LGE U. S. A.,Inc. has determined that this product meets the ENERGY STAR guidelines for energy efficiency.