



**Korisnički priručnik**

# **IPS LED MONITOR (LED MONITOR)**

Pre upotrebe proizvoda, detaljno pročitajte informacije o bezbednosti.

Lista modela IPS LED monitora (LED monitora)

29EA73

29EB73

# SADRŽAJ

## 3 LICENCA

---

## 4 MONTIRANJE I PRIPREMA

---

- 4 Komponente proizvoda
- 5 Opis dugmadi i komponenata
- 7 Premeštanje i podizanje monitora
- 8 Instaliranje monitora
- 8 - Montiranje osnove postolja
- 10 - Odvajanje osnove postolja
- 12 - Postavljanje na sto
- 13 - Podešavanje visine postolja
- 14 - Podešavanje ugla
- 15 - Sređivanje kablova
- 15 - Korišćenje Kensington brave
- 16 - Instaliranje ploče za montiranje na zid
- 16 - Postavljanje na zid

## 18 KORIŠĆENJE MONITORA

---

- 18 Povezivanje sa računarom
- 18 - DVI veza
- 19 - DisplayPort veza
- 19 - HDMI veza
- 20 Povezivanje sa AV uređajima
- 20 - HDMI veza
- 20 Povezivanje sa spoljnim uređajima
- 20 - Veza sa pametnim telefonom (MHL)
- 21 - Računarska veza USB kablom
- 22 - Priključak za povezivanje slušalica

## 23 INSTALIRANJE PROGRAMA LG MONITOR SOFTWARE

---

## 26 PODEŠAVANJE

---

- 26 Otvaranje glavnog menija
- 27 Prilagođavanje postavki
- 27 - Postavke menija
- 28 - Postavke formata slike
- 29 - Postavke funkcija
- 30 - PBP postavke
- 31 - Slika
- 32 - Boja
- 33 - Postavke

## 34 REŠAVANJE PROBLEMA

---

## 36 SPECIFIKACIJE

---

- 37 Režim fabričke podrške (Unapred podešeni režim, DVI-D/HDMI/PC Display Port)
- 37 HDMI/MHL usklađivanje vremena (video)
- 37 Indikator napajanja

## 38 PRAVILAN POLOŽAJ TELA

---

- 38 Pravilan položaj tela pri korišćenju monitora

# LICENCA

Svaki model ima drugačiju licencu. Posetite [www.lg.com](http://www.lg.com) da biste dobili više informacija o licenci.



The terms HDMI and HDMI High-Definition Multimedia Interface, and the HDMI logo are trademarks or registered trademarks of HDMI Licensing LLC in the United States and other countries.

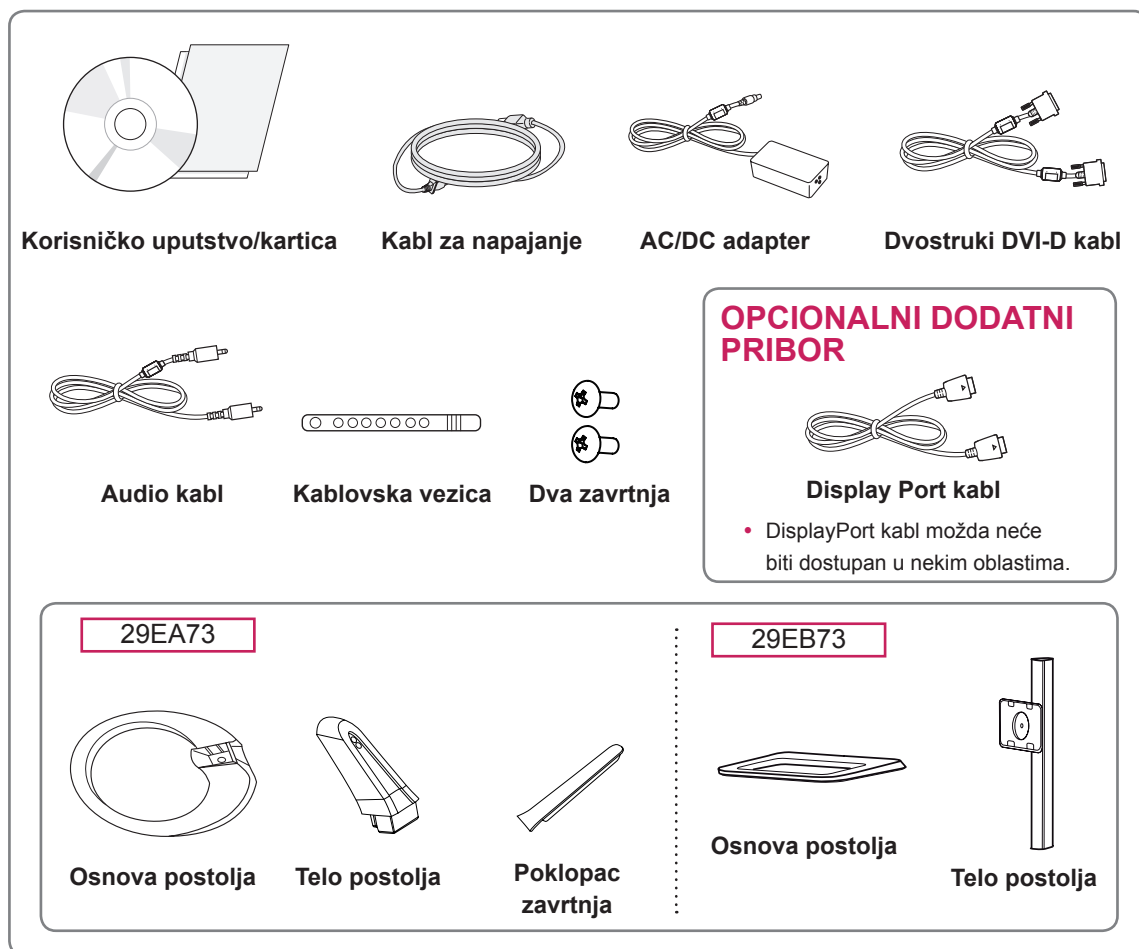


VESA, VESA logotip, Display Port Compliance logotip i Display Port Compliance logotip za izvore dvostrukog režima su registrovani zaštitni žigovi kompanije Video Electronics Standards Association.

# MONTIRANJE I PRIPREMA

## Komponente proizvoda

Pre upotrebe proizvoda, proverite da li se u kutiji nalaze sve komponente. U slučaju da neke komponente nedostaju, obratite se prodavnicu u kojoj ste kupili proizvod. Imajte u vidu da se proizvod i komponente mogu razlikovati od onih na slici.



### OPREZ

- Uvek koristite originalne komponente da biste obezbedili bezbednost i performanse proizvoda.
- Sva oštećenja i povrede koji nastanu zbog upotrebe piratskih proizvoda nisu pokriveni garancijom.



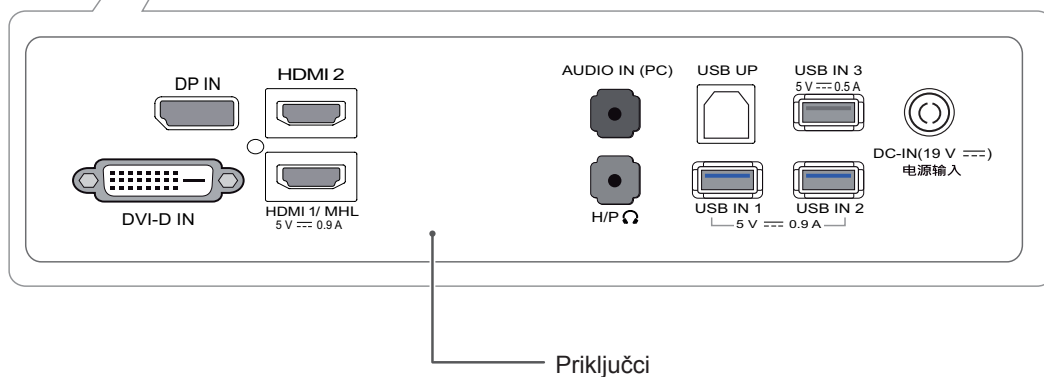
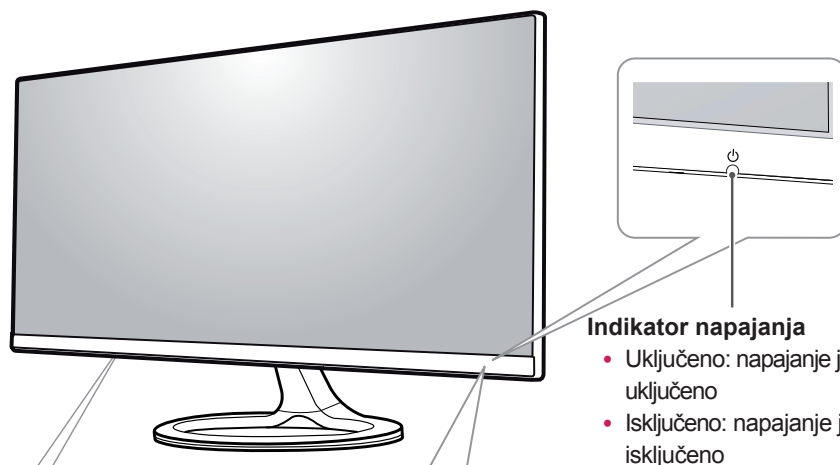
### NAPOMENA

- Imajte u vidu da se komponente mogu razlikovati od onih na slici.
- Sve informacije i specifikacije iz ovog priručnika mogu biti promenjene bez prethodnog obaveštenja da bi se poboljšale performanse proizvoda.
- Da biste kupili opcionalni dodatni pribor, posetite prodavnicu elektronske opreme ili Web prodavnicu ili pozovite prodavnicu u kojoj ste kupili uređaj.
- DisplayPort kabl možda neće biti dostupan u nekim oblastima.



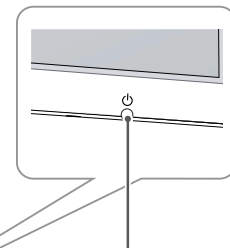
## Opis dugmadi i komponenata

29EA73

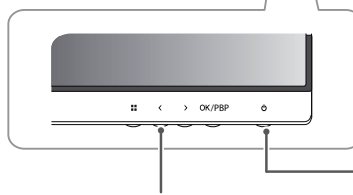


29EB73

SRPSKI

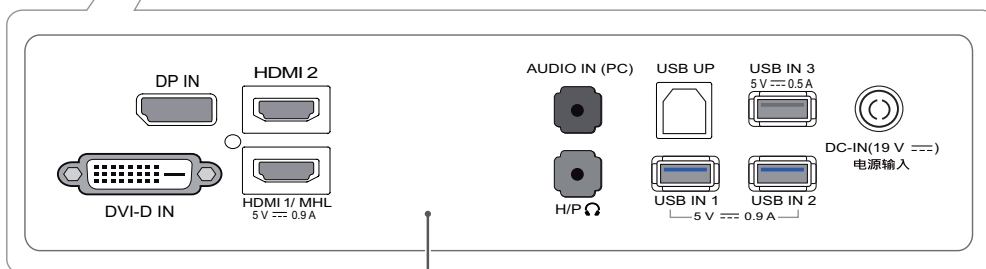
**Indikator napajanja**

- Uključeno: napajanje je uključeno
- Isključeno: napajanje je isključeno



⏻ (Dugme za uključivanje/  
isključivanje)

Dodirnite dugmad na dnu monitora

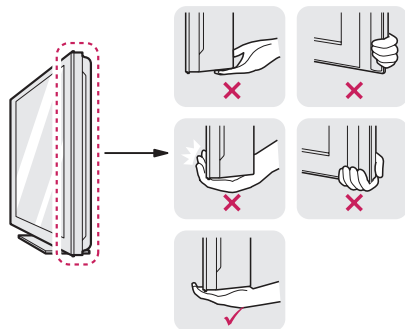


Priključci

## Premeštanje i podizanje monitora

Kada premeštate ili podižete monitor, pratite ova uputstva da biste sprečili da se monitor ogrebe ili ošteti i da biste obezbedili bezbedan transport bez obzira na oblik ili veličinu.

- Preporučuje se da stavite monitor u originalnu kutiju ili materijal za pakovanje pre premeštanja.
- Pre premeštanja ili podizanja monitora, isključite kabl za napajanje i sve ostale kablove.
- Čvrsto držite gornji i donji deo okvira monitora. Nemojte držati samu tablu.



- Dok držite monitor, ekran treba da bude okrenut od vas da biste sprečili da se ogrebe.



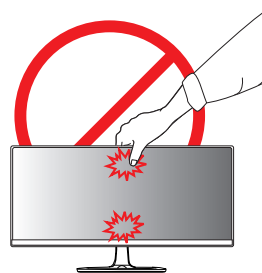
- Kada premeštate monitor, izbegavajte snažne potrese ili vibracije proizvoda.
- Kada premeštate monitor, držite ga u uspravnom položaju, nikada nemojte okretati monitor na stranu, niti ga naginjati bočno.



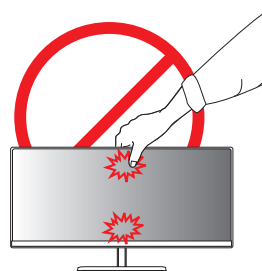
### OPREZ

- Koliko je to moguće, izbegavajte da dodirujete ekran monitora. Ovo može oštetiti ekran ili neke piksele koji se koriste za stvaranje slika.

29EA73



29EB73



## Instaliranje monitora

### Montiranje osnove postolja

29EA73

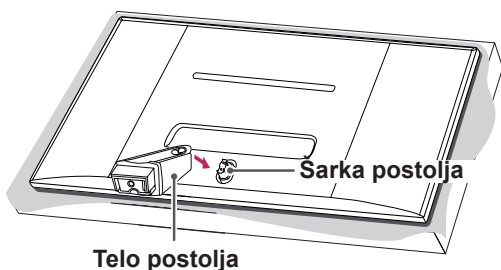
- 1 Okrenite ekran nadole.



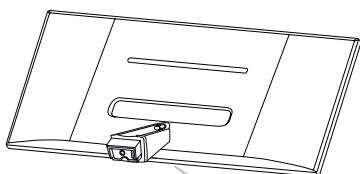
#### OPREZ

- Da biste zaštitili ekran od ogrebotina, pokrijte površinu mekom krpom.

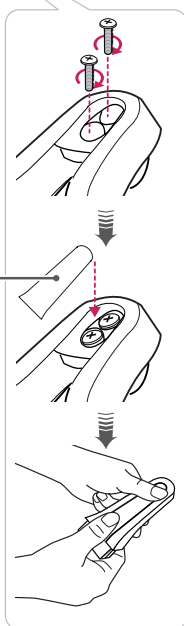
- 2 Proverite smer tela postolja (unapred, unazad), a zatim postavite telo postolja na šarku postolja.



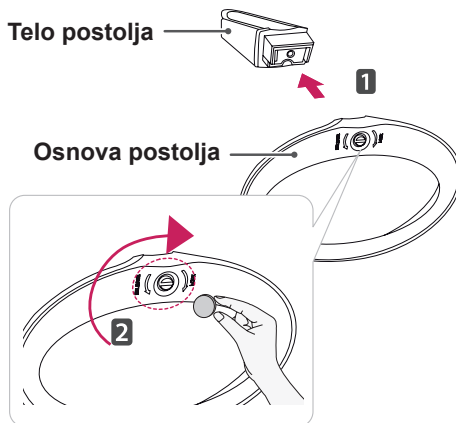
- 3 Pričvrstite dva zavrtnja na zadnju stranu tela postolja i zatvorite poklopce zavrtnja.



Poklopac zavrtnja



- 4 Pričvrstite osnovu postolja na telo postolja. Pomoću novčića okrećite zavrtnje u osnovi postolja u smeru kretanja kazaljki na satu.



#### OPREZ

Nemojte jako pritiskati kada pričvršćujete zavrtnje da ne biste oštetili monitor. Oštećenja nastala na ovaj način nisu pokrivena garancijom proizvođača.

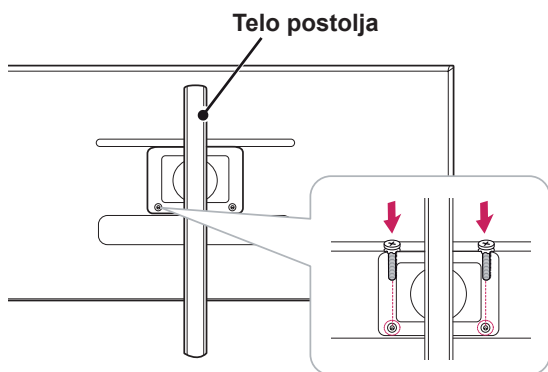
29EB73

- 1 Okrenite ekran nadole.

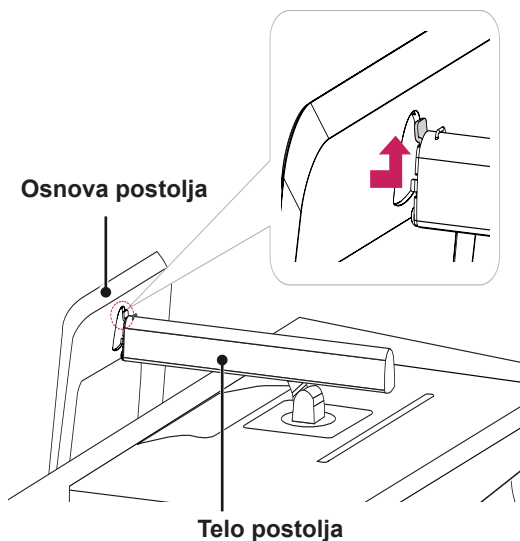
**OPREZ**

- Da biste zaštitili ekran od ogrebotina, pokrijte površinu mekom krpom.

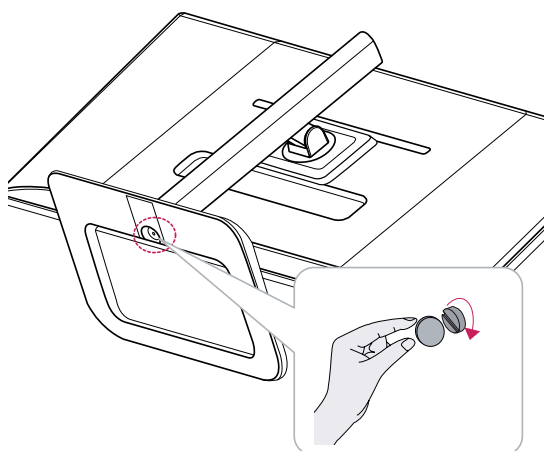
- 2 Stavite **telo postolja** na monitor tako što ćete ga poravnati s otvorima za zavrtnje te stavite dva zavrtnja u otvore da biste zajedno montirali **telo postolja** i monitor.



- 3 Osnovu postolja umetnite u kuku tela postolja.



- 4 Fiksirajte okretanjem zavrtnja desno pomoću novčića.



## Odvajanje osnove postolja

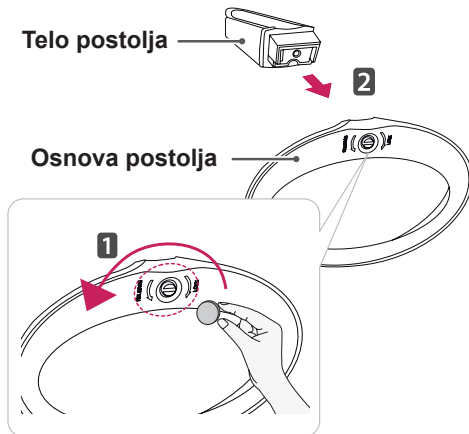
29EA73

- 1 Okrenite ekran nadole.

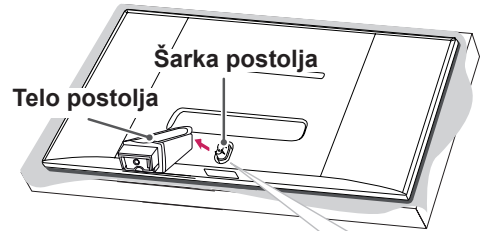
### ⚠ OPREZ

- Da biste zaštitili ekran od ogrebotina, pokrijte površinu mekom krpom.

- 2 Pomoću novčića okrećite zavrtnj u osnovi postolja u smeru suprotnom od kretanja kazaljki na satu. **Odvojite osnovu postolja od tela postolja.**



- 3 Otvorite poklopce zavrtnja na zadnjoj strani tela postolja i uklonite dva zavrtnja odvijačem. Kao što je prikazano na slici, skinite **telo postolja sa šarke postolja**.



### ⚠ OPREZ

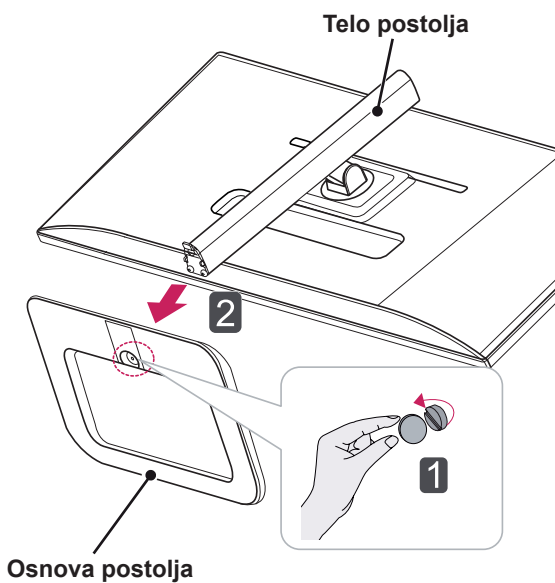
- Slike u ovom dokumentu predstavljaju tipične procedure i mogu izgledati drugačije od stvarnog proizvoda.
- Ne nosite monitor okrenut naopako držeći ga samo za postolje. To može dovesti do pada monitora sa postolja, što može izazvati telesnu povredu.
- Kada podižete ili premeštate monitor, nemojte dodirivati ekran monitora. Primenjivanje sile ili pritiska može oštetiti ekran monitora. Držite telo postolja ili plastični okvir proizvoda.

29EB73

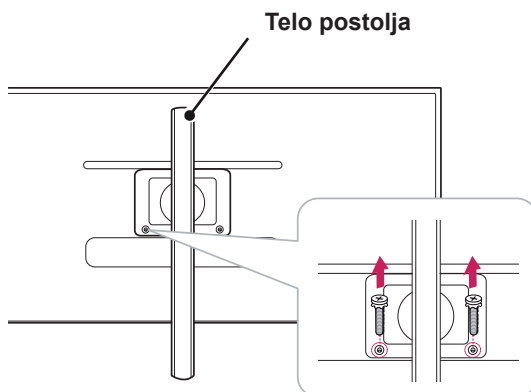
1 Okrenite ekran nadole.

**OPREZ**

- Da biste zaštitili ekran od ogrebotina, pokrijte površinu mekom krpom.

2 **1** Okrenite zavrtnj ulevo pomoću novčića.**2** Odvojite **osnovu postolja**.

3 Uklonite dva zavrtnja sa tela postolja.

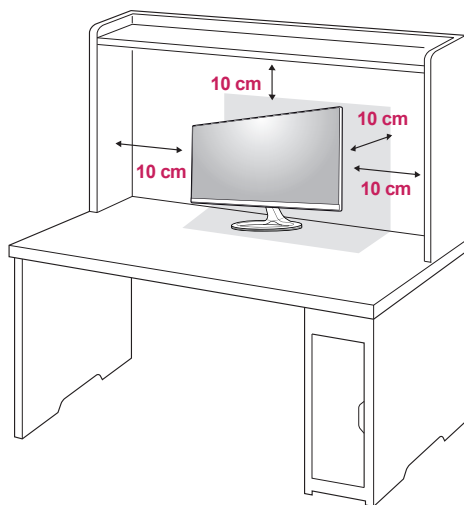
**OPREZ**

- Komponente na slici mogu da se razlikuju od stvarnog proizvoda.
- Nemojte nositi monitor naopako pošto tako može da padne sa postolja što može dovesti do oštećenja ili povrede.
- Da ne biste oštetili ekran prilikom podizanja ili premeštanja monitora, držite monitor za postolje ili plastični poklopac. Tako ćete izbeći pritiskanje ekrana.

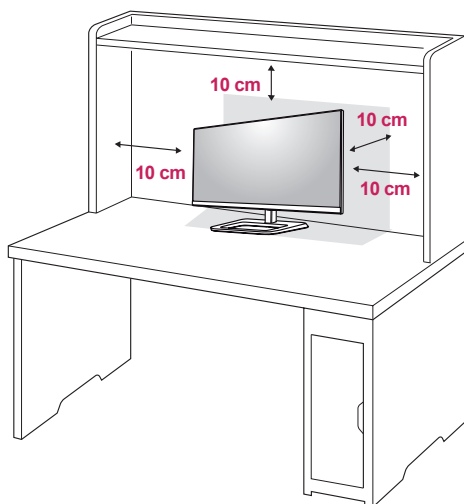
## Postavljanje na sto

- 1 Podignite monitor i postavite ga na sto u uspravnom položaju.  
Postavite ga bar **10 cm** od zida da biste obezbedili dovoljnu ventilaciju.

29EA73

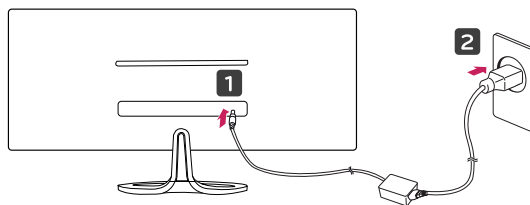


29EB73

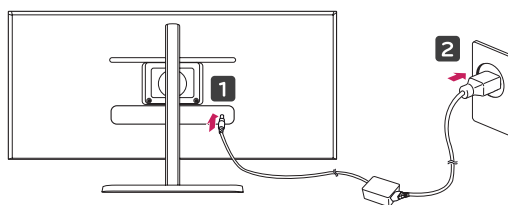



- 2 Povežite adapter sa monitorom, a zatim utaknite kabl za napajanje u zidnu utičnicu.

29EA73



29EB73



- 3 Pritisnite dugme  (Napajanje) na dnu monitora da biste ga uključili.



### OPREZ

- Pre premeštanja ili montiranja monitora, kabl za napajanje obavezno isključite iz utičnice. Postoji opasnost od strujnog udara.

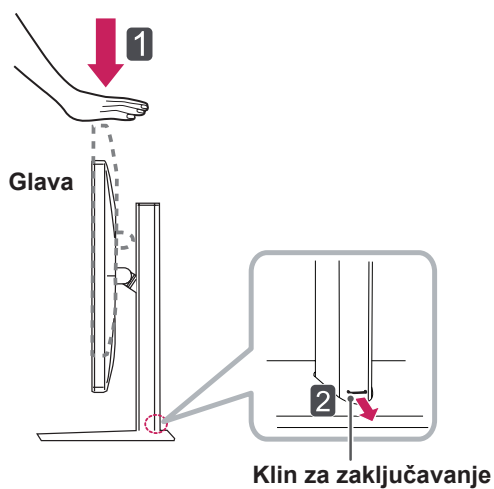
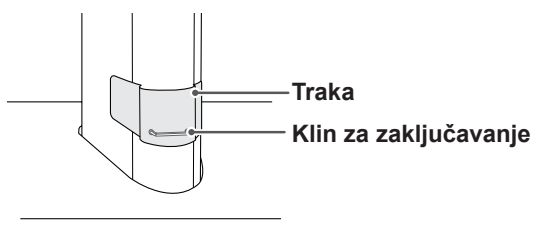


## Podešavanje visine postolja

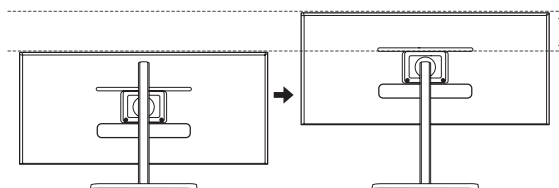
29EB73

- 1 Postavite monitor koji je montiran na osnovu postolja u uspravan položaj
- 2 Uklonite traku postavljenu na donju zadnju stranu tela postolja, a zatim izvucite klin za zaključavanje dok pritisnete glavu nadole.

Telo postolja



- 3 Visina se može podesiti do 110,0 mm.

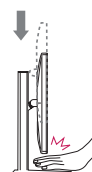


### OPREZ

- Nakon što izvučete klin, ne morate ponovo da ga ubacujete da biste podesili visinu.



### UPOZORENJE

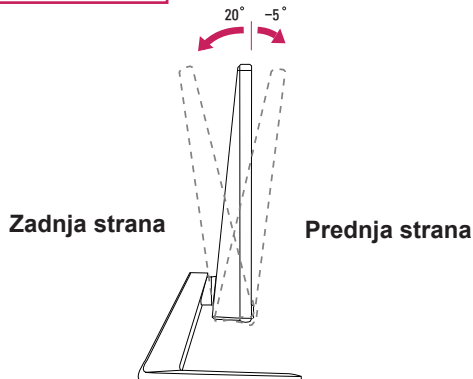


- Ne gurajte prste ili dlan između monitora i postolja prilikom podešavanja visine monitora.

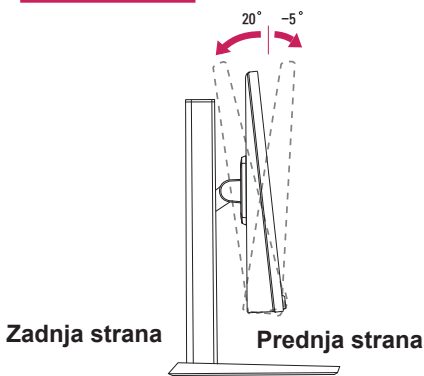
## Podešavanje ugla

- 1 Postavite monitor u uspravan položaj tako da bude montiran na osnovu postolja.
- 2 Podesite ugao ekrana. Ugao ekrana moguće je podesiti unapred ili unazad od  $-5^\circ$  do  $20^\circ$  radi postizanja ugodnog doživljaja gledanja.

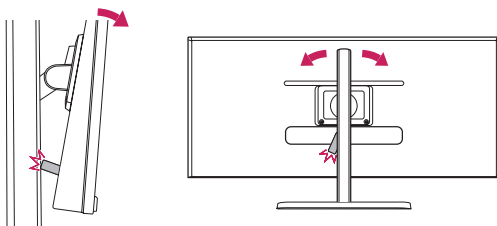
29EA73



29EB73



### ! OPREZ

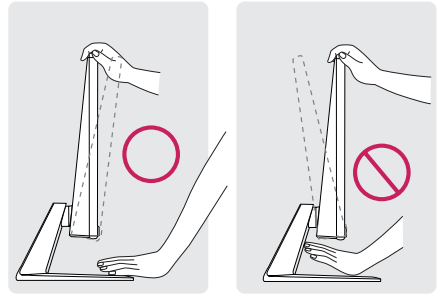


- Kao što je prikazano na slici, pazite da USB ne udari u postolje kada podešavate ugao monitora s umetnutim USB uređajem.

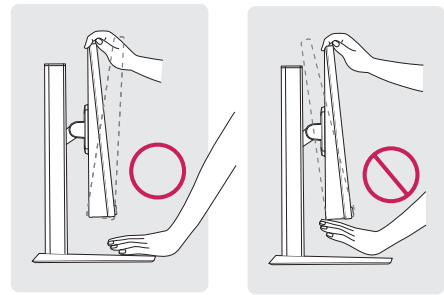
### ! UPOZORENJE

- Nemojte držati monitor za donji deo okvira, kao što je prikazano na slici u nastavku, da ne biste povredili prste prilikom podešavanja ekrana.

29EA73

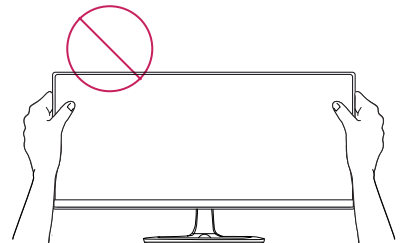


29EB73

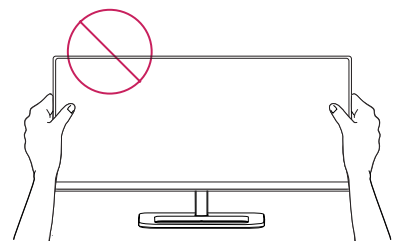


- Prilikom podešavanja ugla monitora, vodite računa da ne dodirnete, odnosno pritisnete površinu ekrana.

29EA73



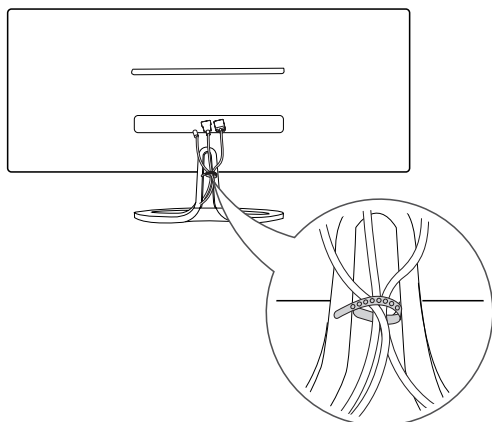
29EB73



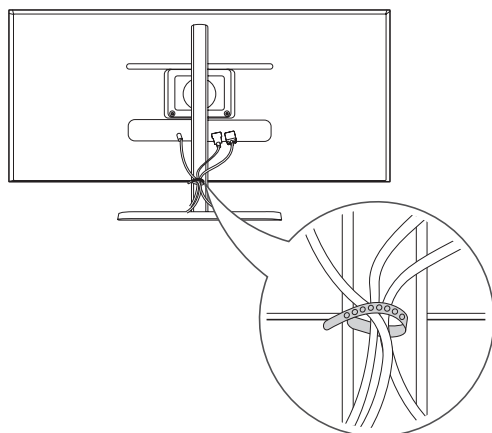
## Sređivanje kablova

Prikupite i povežite kablove pomoću isporučene kablovske vezice.

29EA73



29EB73



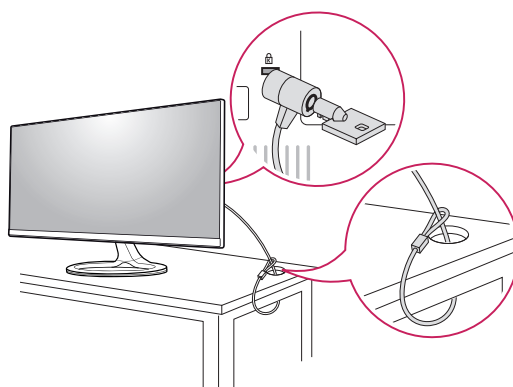
## Korišćenje Kensington brave

Konektor za Kensington bravu se nalazi na zadnjoj strani monitora.

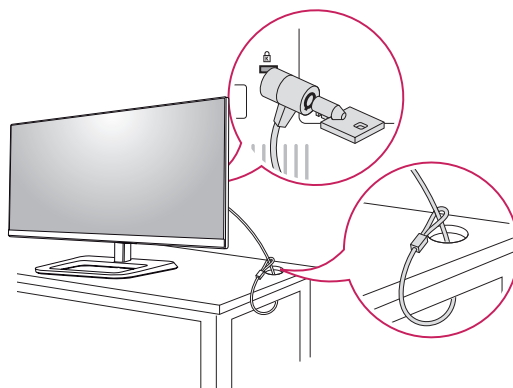
Više informacija o postavljanju i korišćenju potražite u korisničkom priručniku za Kensington bravu ili posetite veb-lokaciju <http://www.kensington.com>.

Pričvrstite monitor za sto pomoću kabla uređaja Kensington Lock.

29EA73



29EB73



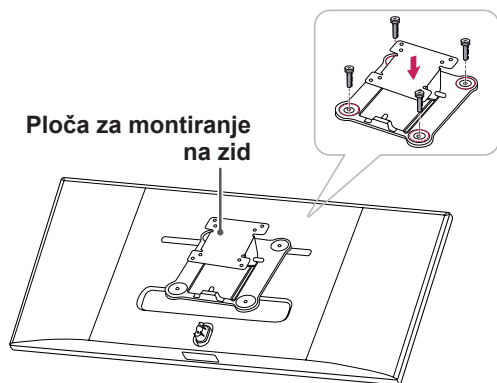
### ! NAPOMENA

- Korišćenje Kensington brave predstavlja opciju. Dodatni pribor možete kupiti u lokalnoj prodavnici elektronike.

## Instaliranje ploče za montiranje na zid

Ovaj monitor podržava specifikaciju standardne ploče za montiranje na zid ili kompatibilnog uređaja.

- 1 Okrenite ekran nadole. Da biste zaštitili ekran od ogrebotina, pokrijte površinu mekom krpom.
- 2 Postavite ploču za montiranje na zid na monitor i poravnajte je sa otvorima za zavrtnje.
- 3 Pomoću odvijača pritegnite četiri zavrtnja da biste pričvrstili ploču na monitor.

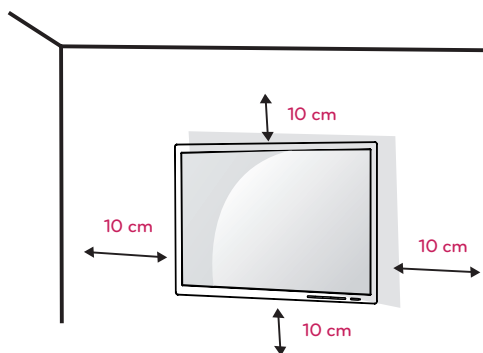


### ! NAPOMENA

- Ploča za montiranje na zid prodaje se odvojeno.
- Više informacija o postavljanju potražite u uputstvima za postavljanje ploče za montiranje na zid.
- Vodite računa da ne koristite preveliku silu kada montirate ploču za montiranje na zid pošto to može oštetiti ekran monitora.

## Postavljanje na zid

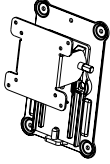
Da bi postojala odgovarajuća ventilacija, monitor montirajte tako da bude najmanje 10 cm udaljen od zida i ostavite oko 10 cm prostora sa svake strane monitora. Detaljna uputstva za montiranje možete dobiti u lokalnoj prodavnici. Uputstva za instalaciju i podešavanje nosača za montiranje na zid sa mogućnošću podešavanja nagiba potražite u priručniku nosača.



Da biste postavili monitor na zid, pričvrstite nosač za montiranje na zid (opciono) na zadnju stranu monitora.

Vodite računa da nosač za montažu na zid bude dobro pričvršćen za monitor i za zid.

- 1 Koristite zavrtnje i nosač za montiranje na zid koji su usaglašeni sa VESA standardom.
- 2 Zavrtnji koji su duži od standardnih mogu da oštete unutrašnjost monitora.
- 3 Zavrtnji koji nisu usaglašeni sa VESA standardom mogu oštetiti proizvod i dovesti do pada monitora. Kompanija LG Electronics nije odgovorna za nesreće koje nastanu zbog korišćenja nestandardnih zavrtnja.
- 4 Monitor je usaglašen sa VESA standardom.
- 5 Koristite ga u skladu sa VESA standardom, kao što je navedeno ispod.
  - 784,8 mm ili manje
    - \* Debljina pločice za montažu na zid: 2,6 mm
    - \* Zavrtnj za pričvršćivanje: prečnik 4,0 mm x gustina navoja 0,7 mm x dužina 10 mm
  - 787,4 mm ili više
    - \* Koristite ploču za montiranje na zid i zavrtnje koji su usaglašeni sa VESA standardom.

<b>VESA (A x B)</b>	100 x 100
<b>Zavrtnaj za postolje</b>	M4
<b>Potrebni zavrtnji</b>	4
<b>Ploča za montiranje na zid (opciono)</b>	RW120 

**OPREZ**

- Pre premeštanja ili montiranja monitora, kabl za napajanje obavezno isključite iz utičnice da ne bi došlo do strujnog udara.
- U slučaju montiranja monitora na plafon ili kosi zid, može doći do pada monitora, što može dovesti do povreda. Koristite originalni LG nosač za montiranje na zid. Više informacija potražite u lokalnoj prodavnici ili od kvalifikovanog majstora.
- Nemojte jako pritiskati kada pričvršćujete zavrtnje da ne biste oštetili monitor. Oštećenja nastala na ovaj način nisu pokrivena garancijom proizvoda.
- Koristite nosač za montiranje na zid i zavrtnje koji su usklađeni sa VESA standardom. Oštećenja do kojih dođe usled korišćenja ili nepravilnog korišćenja neodgovarajućih delova nisu pokrivena garancijom proizvoda.

**NAPOMENA**

- Koristite zavrtnje koju su navedeni u VESA standardu.
- Komplet za montiranje na zid sadrži uputstvo za montažu i sve neophodne delove.
- Nosač za montiranje na zid je opciono pribor. Dodatni pribor možete kupiti u lokalnoj prodavnici.
- Dužina zavrtnja se razlikuje u zavisnosti od nosača za montiranje na zid. Vodite računa da koristite zavrtnje ispravne dužine.
- Više informacija potražite u korisničkom priručniku za nosač za montiranje na zid.

# KORIŠĆENJE MONITORA

## Povezivanje sa računarom

- Ovaj monitor podržava funkciju „Plug and Play“.
- \*Plug and Play: Funkcija koja omogućava da dodate uređaj svom računaru bez potrebe da nešto ponovo konfigurirate ili ručno da instalirate upravljačke programe.

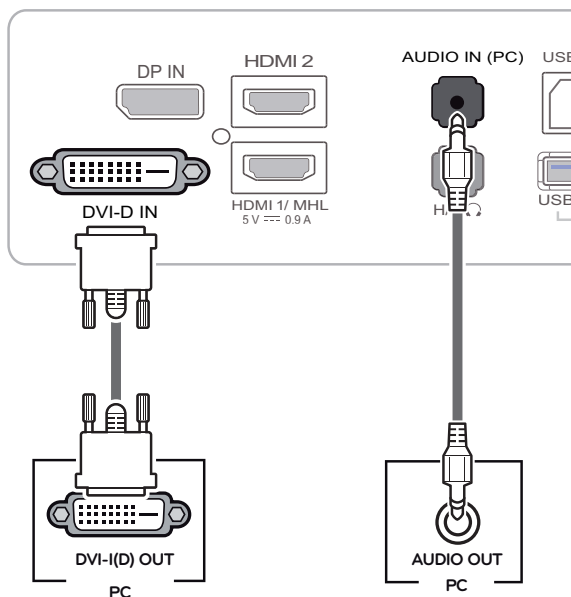
## DVI veza

Prenosi digitalne video signale do monitora.

Povežite monitor pomoću DVI kabla kao na slici ispod.

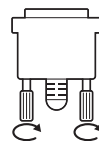
Pritisnite dugme menija (■), a zatim izaberite opciju ulaza u ulaznom meniju.

Da biste čuli zvuk u DVI ulaznom režimu, povežite AUDIO OUT port na računaru sa AUDIO IN (PC) portom na monitoru pomoću audio-kabla koji je došao s proizvodom.



## ⚠ OPREZ

- Povežite kabl ulaznog signala i okrenite ga u smeru strelice. Da biste sprečili da se kabl otkaçi, dobro ga pričvrstite.
- Nemojte dugo pritisnati ekran. To može dovesti do izobličenja slike.
- Nemojte dugo prikazivati nepokretnu sliku na ekranu. To može dovesti do zadržavanja slike. Ako je moguće, koristite funkciju čuvara ekrana.

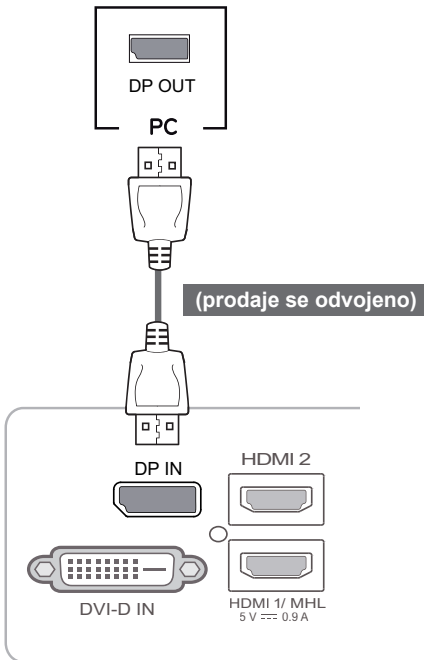


## ⓘ NAPOMENA

- Kada povezujete kabl za napajanje sa utičnicom, koristite uzemljeni razvodnik (sa 3 otvora) ili zidnu utičnicu sa uzemljenjem.
- Slika na monitoru može da treperi ako se uključi u oblasti sa niskom temperaturom. To je normalno.
- Na ekranu se ponekad mogu pojaviti crvene, zelene ili plave tačke. To je normalno.
- Korišćenje DVI-HDMI kabla može da izazove probleme sa kompatibilnošću.

## DisplayPort veza

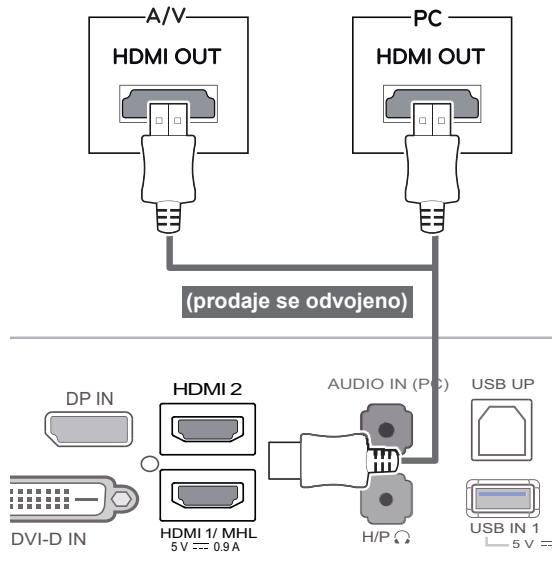
Prenos digitalnih video i audio signala sa računara do monitora. Povežite računar sa monitorom pomoću Display Port kabla kao na slici ispod. Pritisnite dugme menija (■), a zatim izaberite opciju ulaza u ulaznom meniju.



## HDMI veza

Prenos digitalnih video i audio signala sa računara i A/V uređaja na monitor. Povežite računar i A/V uređaj sa monitorom pomoću HDMI kabla kao na slici ispod.

Pritisnite dugme menija (■), a zatim izaberite opciju ulaza u ulaznom meniju.



### NAPOMENA

- Možda neće biti video ili audio izlaza u zavisnosti od verzije DP-a na računaru.
- DisplayPort kabl možda neće biti dostupan u nekim oblastima.



### NAPOMENA

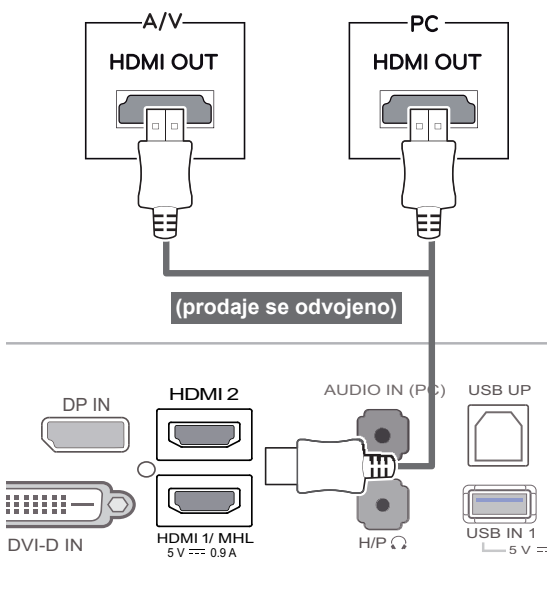
- HDMI računar može da izazove probleme sa kompatibilnošću uređaja.
- Korišćenje DVI-HDMI kabla može da izazove probleme sa kompatibilnošću.

## Povezivanje sa AV uređajima

### HDMI veza

Prenos digitalnih video i audio signala sa računara i A/V uređaja na monitor. Povežite računar i AV uređaj sa monitorom pomoću HDMI kabla kao na slici ispod.

Pritisnite dugme menija (■), a zatim izaberite opciju ulaza u ulaznom meniju.



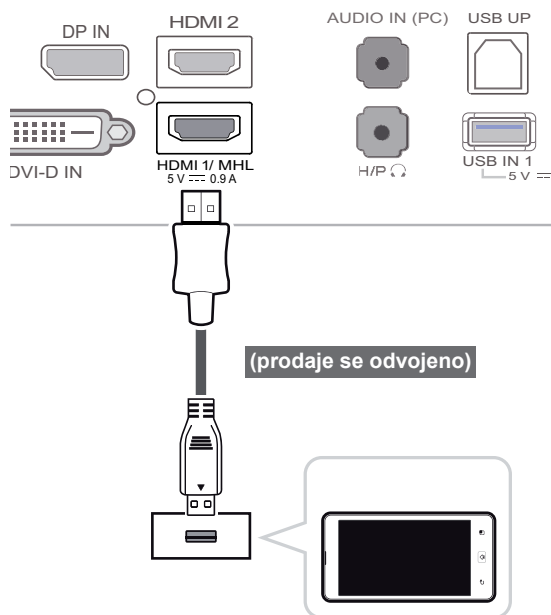
#### NAPOMENA

- Korišćenje DVI-HDMI kabla može da izazove probleme sa kompatibilnošću.

## Povezivanje sa spoljnim uređajima

### Veza sa pametnim telefonom (MHL)

**Mobilna veza visoke rezolucije (Mobile High-definition Link – MHL)** predstavlja interfejs koji omogućava da reprodukujete video i audio zapis sa pametnog telefona na monitoru tako što ćete povezati monitor sa pametnim telefonom. Povežite pametni telefon na **HDMI1/MHL** priključak monitora pomoću kabla MHL signala i prebacite ulaz tako što ćete pritisnuti dugme ulaza na monitoru.



#### NAPOMENA

- Ova funkcija radi samo sa pametnim telefonima koji podržavaju MHL.
  - U slučaju drugih mobilnih telefona, mogući su problemi sa kompatibilnošću.

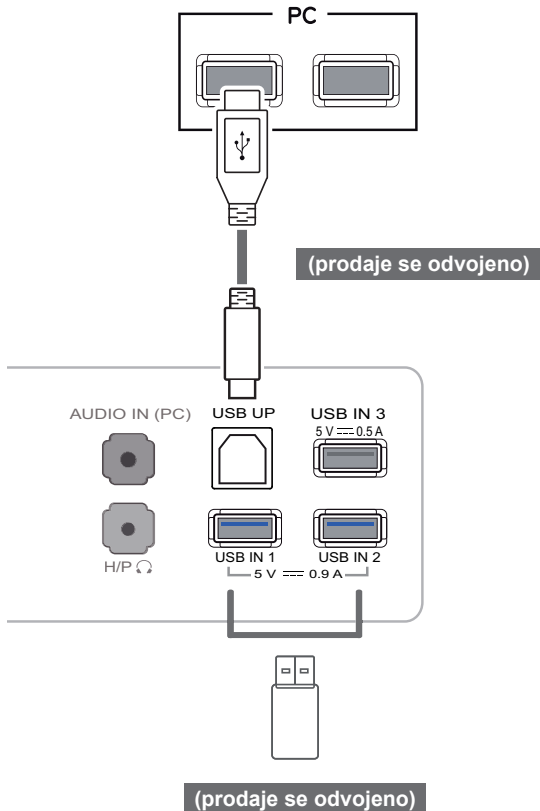


## Računarska veza USB kablom

Funkcija USB 3.0 deluje kao USB čvorište na proizvodu.

Da biste koristili USB 3.0 sistem, povežite USB 3.0 kabl tipa A-B za proizvod sa računarom.

Periferni uređaji povezani sa USB IN priključkom mogu da se kontrolišu pomoću računara.



### ! NAPOMENA

- Instalirajte poslednji servisni paket za operativni sistem Windows pre upotrebe.
- Spoljni uređaji se prodaju odvojeno.
- USB priključci mogu da se koriste za povezivanje tastature, miša i drugih USB uređaja.

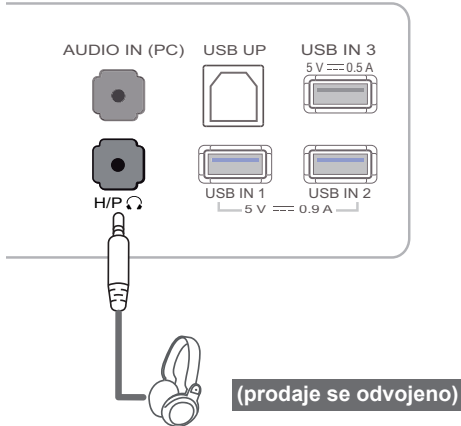
### ! OPREZ

<Mere opreza prilikom upotrebe USB uređaja>

- USB memorijski uređaj s instaliranim programom za automatsko prepoznavanje ili sa svojim upravljačkim programom možda neće biti prepoznat.
- Pojedini USB uređaji možda neće biti podržani ili neće pravilno funkcionisati.
- Preporučuje se korišćenje USB razvodnika ili čvrstog diska sa napajanjem. (Ako napajanje nije adekvatno, USB uređaj možda neće biti ispravno prepoznat.)

## Priključak za povezivanje slušalica

Koristite priključak za slušalice da biste povezali periferne uređaje sa monitorom. Povežite kao na slici.

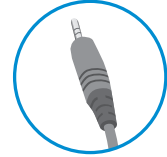


### ! NAPOMENA

- Spoljni uređaji se prodaju odvojeno.
- U slučaju slušalica sa utikačem pod uglom, teško je povezivati periferne uređaje, stoga koristite ravni tip.



Pod uglom



Napomena

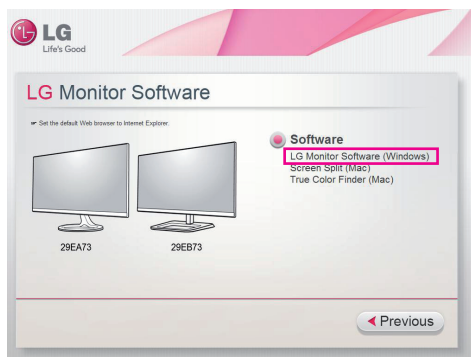
### ! NAPOMENA

- U zavisnosti od audio-postavki na računaru i spoljnom uređaju, funkcije slušalica i zvučnika mogu biti ograničene.

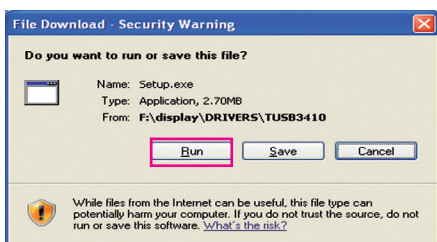
# INSTALIRANJE PROGRAMA LG MONITOR SOFTWARE

CD sa korisničkim priručnikom koji se nalazi u pakovanju proizvoda umetnite u CD jedinicu na računaru i instalirajte softver za LG monitor.

1 Podesite da vam podrazumevani Veb pretraživač bude Internet Explorer.



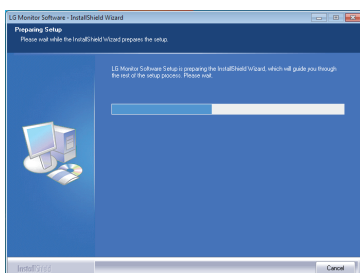
2 Kliknite na LG Monitor Software na glavnom ekranu CD-a. Kada se pojavi prozor za preuzimanje datoteke, kliknite na dugme [Run] (Pokreni). (Izgled prozora za preuzimanje može da se razlikuje u zavisnosti od operativnog sistema i verzije programa Internet Explorer version, ali postupak instaliranja je uvek isti.)



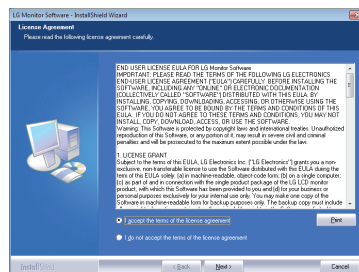
## OPREZ

- Servisni paket 1 ili noviji potreban je za sistem Windows 7.

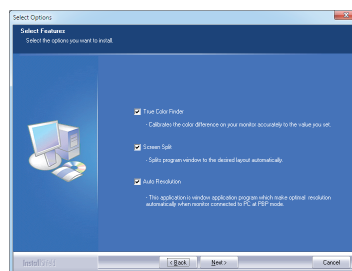
3 Postupajte po uputstvima kako biste nastavili sa instaliranjem.



4 Potvrdite polje I accept the terms of the agreement (Prihvatam uslove ugovora) na ekranu License Agreement (Ugovor o licenciranju), a zatim kliknite na dugme [Next] (Sledeće).



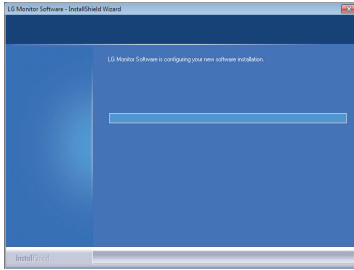
5 Izaberite program koji želite da instalirate.



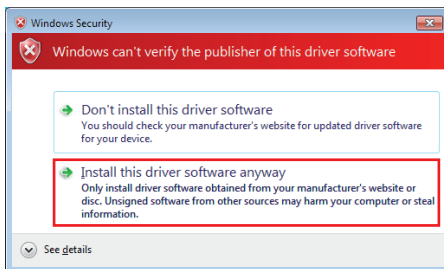
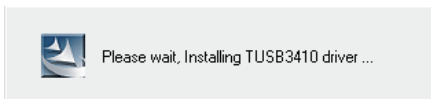
## NAPOMENA

- Screen Split: Ovaj program automatski deli prozor programa na željeni način.
- True Color Finder: Ovaj program kalibriše izlaz monitora u boji na precizan način prema vašim potrebama.
- Auto Resolution: Ovo je program koji automatski podešava optimalnu rezoluciju kada se monitor poveže sa računaru u režimu PBB.
  - ※ Ovaj program nije podržan u režimu Clone (Kloniranje).
  - ※ Režim Extended (Prošireno) nije podržan ako se koristi samo jedan ekran.

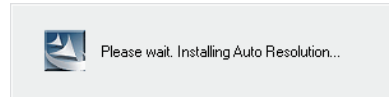
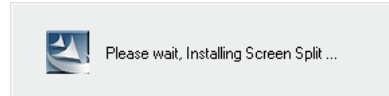
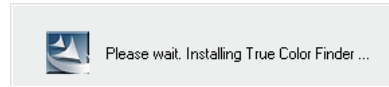
- 6 Instaliranje softvera za LG monitor počinje kao što je prikazano.



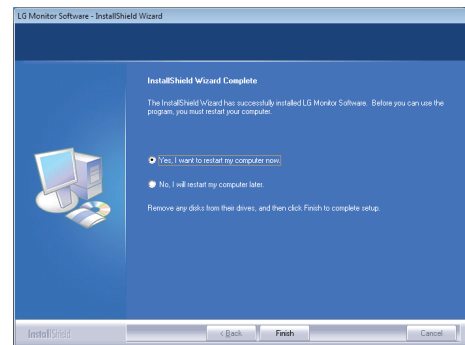
- 7 Ako već nije instaliran, upravljački program TUSB3410 biće instaliran automatski. Izaberite **Install this driver software anyway (I)** (Ipak instaliraj ovaj upravljački program) ako se pojavi Windows sigurnosna poruka prikazana dole.



- 8 Program koji ste izabrali na stranici **Select Features** (Izaberi funkcije) biće automatski instaliran.



- 9 Kada se instaliranje završi, ponovo pokrenite sistem.

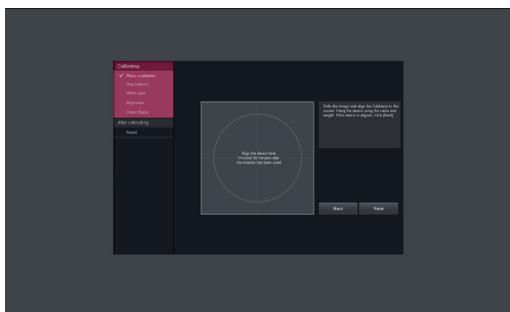


### ! NAPOMENA

Kada se izvršava softver True Color Finder, ikona True Color Finder [🌐] pojavljuje se u sistemskoj paleti na desnom donjem uglu ekrana računara.



Desnim tasterom miša kliknite na ikonu True Color Finder i izaberite Start Program (Pokreni program) da biste pokrenuli program.



### ! OPREZ

- Kada završite kalibrisanje monitora pomoću softvera True Color Finder, skinite kalibrator sa monitora i čuvajte ga na sobnoj temperaturi, na mestu koje nije izloženo direktnoj sunčevoj svetlosti ili ga stavite u kutiju.
  - Ako je merni deo kalibratora izložen direktnoj sunčevoj svetlosti duže vreme, može doći do njegovog oštećenja.
  - Nemojte ga čuvati na mestu izloženom visokim/niskim temperaturama i vlazi.
- Ako je neka aplikacija za kalibraciju drugog proizvođača instalirana na vašem računaru, kvalitet slike može da bude ugrožen usled konflikta između te dve aplikacije. Da biste osigurali najbolje performanse, preporučuje se da deinstalirate drugu aplikaciju za kalibrisanje.

### ! NAPOMENA

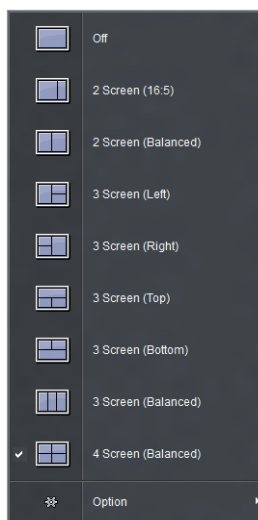
- Da biste koristili funkciju True Color Finder, morate nabaviti podržani kalibrator.
- Informacije o podržanim kalibratorima i grafičkim karticama potražite u korisničkom uputstvu za softver True Color Finder.
- Ako ste promenili ulazni priključak, preporučljivo je da ponovo kalibrišete kvalitet slike na monitoru.

### ! NAPOMENA

Ako pokrenete funkciju Screen Split, u sistemskoj paleti na dnu ekrana računara će se pojaviti ikona Screen Split [🖥️].



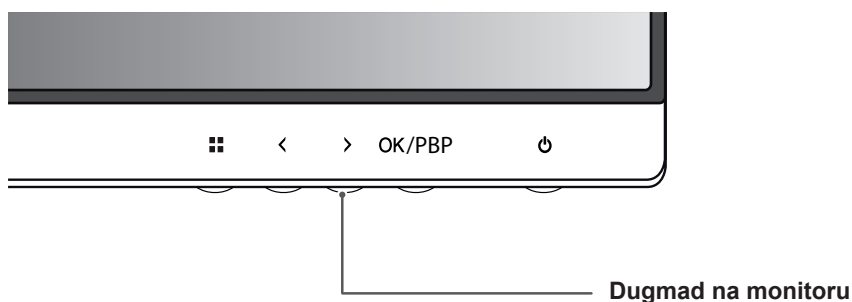
Kliknite desnim tasterom miša na ikonu Screen Split i izaberite željeni raspored.



# PODEŠAVANJE

## Otvaranje glavnog menija

- 1 Pritisnite dugme **Meni** (☰).
- 2 Koristite dugmad <, > da biste podesili opcije.  
Da biste se vratili u prethodni meni, odnosno podesili druge stavke menija, koristite dugme **Meni** (☰).
- 3 Pritisnite i zadržite dugme **Menu** (☰) da biste zatvorili OSD meni.



Dugme	Funkcija	
Meni (☰)	Ako meni nije aktivan	Omogućava glavni meni.
	Ako je meni aktivan	Prelazak na prethodni ekran nakon pritiska na dugme; izlaz iz menija OSD nakon pritiska na dugme od najmanje 3 sekunde.
<	Ako meni nije aktivan	Podešava nivo jačine zvuka na monitoru.
	Ako je meni aktivan	Taster usmeren ulevo
>	Ako meni nije aktivan	Podešava nivo jačine zvuka na monitoru.
	Ako je meni aktivan	Taster usmeren udesno
OK/PBP	Ako je meni aktivan	Pomoću dugmeta OK/PBP birate funkciju.
	Ako meni nije aktivan	Omogućava meni PBP prečice.
⏻ (Dugme za uključivanje/isključivanje)	Uključuje ili isključuje monitor.	
	Indikator napajanja	Kada je monitor u radnom režimu, indikator napajanja će biti crvene boje (režim rada). Kada je monitor u režimu za čuvanje energije, lampica indikatora napajanja trepće crvenom bojom.



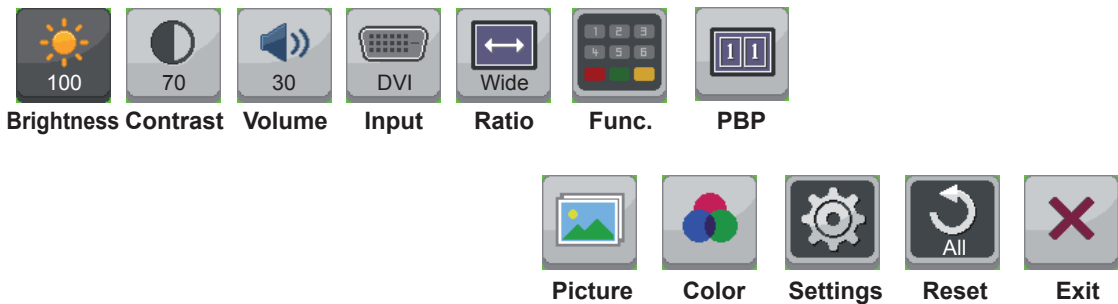
### NAPOMENA

Sva dugmad je osetljiva na dodir i može da se koristi jednostavnim dodirivanjem monitora prstom.

# Prilagođavanje postavki

## Postavke menija

- 1 Da biste videli **Meni** OSD, pritisnite dugme **Meni** (⏏) na dnu monitora.
- 2 Koristite dugmad < ili > da biste podesili opcije.
- 3 Izaberite **X** da biste zatvorili OSD meni.  
Da biste se vratili u prethodni meni, odnosno podesili druge stavke menija, koristite dugme **Meni** (⏏).



Svaka opcija je opisana u nastavku.

Meni	Funkcija
<b>BRIGHTNESS</b>	Podešava kontrast boje i osvetljenost ekrana.
<b>CONTRAST</b>	
<b>Volume (Jačina zvuka)</b>	Podešava jačinu zvuka. <b>! NAPOMENA</b> <ul style="list-style-type: none"> <li>• Pomoću dugmeta OK/PBP u meniju Volume (Jačina zvuka) možete da omogućite/onemogućite funkciju Mute (Bez zvuka).</li> </ul>
<b>Ulaz</b>	Izbor trenutnog ulaznog režima.
<b>Wide/Original (Široki/Originalni)</b>	Podešavanje formata ekrana.
<b>Func. (Funkcija)</b>	Podešava funkciju ECO, kalibraciju i režime slike.
<b>PBP</b>	Prikazuje ekrane dva ulazna režima na jednom monitoru.
<b>Način</b>	Podešavanje oštine, nivoa crne boje i vremena odziva ekrana.
<b>Color (Boja)</b>	Podešava gamu, boju temperature i boju.
<b>Meni PODEŠAVANJE</b>	Podešava sledeće funkcije: Language (Jezik), PC/AV Mode (PC/AV režim), Main Audio (Glavni audio), Button Sound (Zvuk tastera), Power Indicator (Indikator napajanja), DP 1.2 i OSD Lock (OSD zaključavanje).
<b>RESET</b>	Vraća podrazumevane postavke.
<b>Exit</b>	Izlaz iz OSD menija.

## Postavke formata slike

- 1 Da biste videli **Meni** OSD, pritisnite dugme **Meni** (⏏) na dnu monitora.
- 2 Pritisnite < ili > da biste prešli na **Ratio (Format)**.
- 3 Pritisnite **OK/PBP** da biste izabrali **Ratio (Format)**.
- 4 Koristite dugmad < ili > da biste podesili opcije.
- 5 Izaberite **X** da biste zatvorili OSD meni.



Ratio

Da biste se vratili u prethodni meni, odnosno podesili druge stavke menija, koristite dugme **Meni** (⏏).

### Podmeni



Wide

Cinema1

Cinema2

Original

1:1

Back

Exit

Svaka opcija je opisana u nastavku.

Meni > Ratio (Format)	Opis
<b>Wide (Široka slika)</b>	Prikazuje video zapis u režimu širokog ekrana bez obzira na ulaz video signala.
<b>Cinema1 (Bioskop1)</b>	Povećava ekran na format slike 21:9. (pri 1080p)
<b>Cinema2 (Bioskop2)</b>	Povećava ekran na format slike 21:9 zajedno sa crnom površinom na dnu ekrana za titlove. (pri 1080p)
<b>Originalna</b>	Prikazuje video zapis u skladu sa formatom slike ulaznog video signala.
<b>1:1</b>	Originalni format slike se ne prilagođava.
<b>Back (Nazad)</b>	Prelazak na prethodni ekran OSD.
<b>Exit (Izlaz)</b>	Izlaz iz OSD menija.



### NAPOMENA

- Ekran može da izgleda isto kada se koriste odnosi stranica Wide (Široka slika), Original (Originalni odnos) ili 1:1 ukoliko koristite preporučenu rezoluciju (2560 x 1080).
- Odnos stranica ne možete da promenite ako koristite isprepletani signal.



## Postavke funkcija

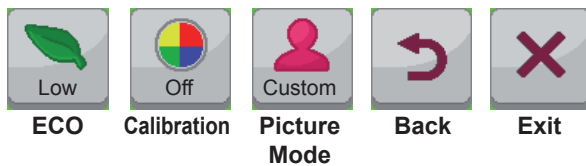
- 1 Da biste videli **Meni** OSD, pritisnite dugme **Meni** (■) na dnu monitora.
- 2 Pritisnite < ili > da biste prešli na **Func. (Funkcija)**.
- 3 Pritisnite **OK/PBP** da biste izabrali **Func. (Funkcija)**.
- 4 Koristite dugmad < ili > da biste podesili opcije.
- 5 Izaberite **X** da biste zatvorili OSD meni.



Func.

Da biste se vratili u prethodni meni, odnosno podesili druge stavke menija, koristite dugme **Meni** (■).

### Podmeni



Svaka opcija je opisana u nastavku.

Meni > Func. (Funkcija)	Opis	
<b>ECO</b>	<b>High (Visoko)</b>	Ušteda energije korišćenjem ECO funkcije visoke efikasnosti.
	<b>Low (Nisko)</b>	Ušteda energije korišćenjem ECO funkcije niske efikasnosti.
	<b>Off (Isključeno)</b>	Onemogućava funkciju ECO.
<b>Calibration (Kalibracija)</b>	<b>On (Uključeno)</b>	Omogućava kalibraciju koja je primenjena na monitor.
	<b>Off (Isključeno)</b>	Ako je podešeno na isključeno, monitor se vraća na kvalitet slike koji je bio podešen pre kalibracije.
<div style="border: 1px solid black; padding: 5px;"> <p><b>! NAPOMENA</b> —</p> <p>Pokrenite program True Color Finder.</p> </div>		
<b>Picture Mode (Način slike)</b>	Promena u zavisnosti od vrednosti PC/AV Mode (PC/AV režim) pod Meni > Settings (Postavke).	
	<b>PC Mode (PC režim)</b>	
	<b>Custom (Prilagođen)</b>	Omogućava korisniku da prilagodi svaki element. Režim boje glavnog menija može da se podesi.
	<b>Text (Tekst)</b>	Optimizuje ekran za obradu dokumenata.
	<b>Photo (Fotografija)</b>	Optimizacija ekrana za prikaz fotografija.
	<b>Cinema (Bioskop)</b>	Optimizuje ekran da bi se poboljšali vizuelni efekti video zapisa.
	<b>Game (Igra)</b>	Optimizuje ekran za igranje igara.
	<b>AV Mode (AV režim)</b>	
	<b>Custom (Prilagođen)</b>	Omogućava korisniku da prilagodi svaki element. Režim boje glavnog menija može da se podesi.
	<b>Standard</b>	Optimizuje ekran za prikaz normalnog kvaliteta slike.
	<b>VIVID 1</b>	Optimizuje ekran za žive video efekte.
	<b>VIVID 2</b>	Optimizuje ekran za još življe video efekte.
<b>Cinema (Bioskop)</b>	Optimizuje ekran da bi se poboljšali vizuelni efekti video zapisa.	
<b>Back (Nazad)</b>	Prelazak na prethodni ekran OSD.	
<b>Exit (Izlaz)</b>	Izlaz iz OSD menija.	

## PBP postavke

- 1 Da biste videli **Meni** OSD, pritisnite dugme **Meni** (⏏) na dnu monitora.
- 2 Pritisnite < ili > da biste prešli na **PBP**.
- 3 Pritisnite **OK/PBP** da biste izabrali **PBP**.
- 4 Koristite dugmad < ili > da biste podesili opcije.
- 5 Izaberite **X** da biste zatvorili OSD meni.



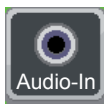
PBP

Da biste se vratili u prethodni meni, odnosno podesili druge stavke menija, koristite dugme **Meni** (⏏).

### Podmeni



PBP



Audio



Swap



Sub Full



Ratio



Back



Exit

Meni > PBP	Funkcija		
<b>PBP</b>	Prikazuje ekrane dva ulazna režima na jednom monitoru. (DVI+DP, HDMI1+DP, HDMI2+DP, DP+DVI, DP+HDMI1, DP+HDMI2)		
<b>ZVUK</b>	Menja audio izlaz u režimu PBP.		
<b>Swap</b>	Prebacuje između glavnog ekrana i podekрана u režimu PBP.		
<b>Sub Full (Ceo podekran)</b>	Pretvara podekran PBP režima u široki ekran.		
<b>Wide/Original (Široki/Originalni)</b>	Podešava format slike glavnog ekrana ili podekрана.		
	<b>Main (Glavno)</b>	<b>Wide (Široka slika)</b>	Prikazuje video tako da se uklopi u ekran PBP, bez obzira na ulaz video signala.
		<b>Original</b>	Prikazuje video u formatu slike ulaza video signala na ekranu PBP.
	<b>Sub (Podekran)</b>	<b>Wide (Široka slika)</b>	Prikazuje video tako da se uklopi u ekran PBP, bez obzira na ulaz video signala.
<b>Original</b>		Prikazuje video u formatu slike ulaza video signala na ekranu PBP.	
<b>Pozadi</b>	Prelazak na prethodni ekran OSD.		
<b>Exit</b>	Izlaz iz OSD menija.		



### NAPOMENA

- Kada se isključi PBP režim, deaktiviraće se meniji Audio, Swap (Prebacivanje), Sub Full (Ceo podekran) i Ratio (Format). Opcije Main/Sub (Glavni/Podekran) za meni Ratio (Format) biće deaktivirane ako nema signala.

## Slika

- 1 Da biste videli **Meni** OSD, pritisnite dugme **Meni** (⏏) na dnu monitora.
- 2 Pritisnite < ili > da biste prešli na **Picture (Slika)**.
- 3 Pritisnite **OK/PBP** da biste izabrali **Picture (Slika)**.
- 4 Koristite dugmad < ili > da biste podesili opcije.
- 5 Izaberite **X** da biste zatvorili OSD meni.



Picture

Da biste se vratili u prethodni meni, odnosno podesili druge stavke menija, koristite dugme **Meni** (⏏).

### Podmeni



Sharpness Black Level Response Time Reset Back Exit

Svaka opcija je opisana u nastavku.

Meni > Picture (Slika)	Opis	
<b>Sharpness (Oštrina)</b>	Podešava oštrinu ekrana.	
<b>Black level (Nivo crnog)</b>	Podešava nivo odstupanja (samo za HDMI). • <b>Odstupanje:</b> kao referenca za video signal, ovo je najtamnija boja koju monitor može da prikaže.	
	<b>High (Visoko)</b>	Slika na ekranu postaje svetlija.
	<b>Low (Nisko)</b>	Slika na ekranu postaje tamnija.
<b>Response Time (Vreme odziva)</b>	Podešava vreme odziva za prikazane slike na osnovu brzine ekrana. U normalnom okruženju, preporučuje se da se koristi opcija Normal (Normalno). U slučaju brzih slika, preporučuje se da se koristi opcija High (Visoko). Podešavanje na High (Visoko) može dovesti do zadržavanja slike.	
	<b>High (Visoko)</b>	Podešavanje vremena odziva na High (Visoko).
	<b>Middle (Srednje)</b>	Podešavanje vremena odziva na Middle (Srednje).
	<b>Low (Nisko)</b>	Podešavanje vremena odziva na Low (Nisko).
<b>Reset (Vrati na podrazumevano)</b>	Vraća funkciju Picture (Slika) na podrazumevane postavke.	
<b>Back (Nazad)</b>	Prelazak na prethodni ekran OSD.	
<b>Exit (Izlaz)</b>	Izlaz iz OSD menija.	

## Boja

- 1 Da biste videli **Meni** OSD, pritisnite dugme **Meni** (■) na dnu monitora.
- 2 Pritisnite < ili > da biste prešli na **Color (Boja)**.
- 3 Pritisnite **OK/PBP** da biste izabrali **Color (Boja)**.
- 4 Koristite dugmad < ili > da biste podesili opcije.
- 5 Izaberite **X** da biste zatvorili OSD meni.



Color

Da biste se vratili u prethodni meni, odnosno podesili druge stavke menija, koristite dugme **Meni** (■).

### Podmeni



Svaka opcija je opisana u nastavku.

Meni > Color (Boja)	Opis	
<b>Gama</b>	Prilagođeno gama podešavanje: Kada se koriste postavke monitora gama 0, gama 1 i gama 2, viša gama postavka označava prikaz svetlije slike i obrnuto.	
<b>Color temp (Temperatura boje)</b>	<b>Custom (Prilagođen)</b>	
	<ul style="list-style-type: none"> <li>•Red (Crveno)</li> <li>•Green (Zeleno)</li> <li>•Blue (Plava)</li> </ul>	Možete da podesite sliku koristeći crvenu, zelenu i plavu boju.
<b>Six Color (Šest boja)</b>	Bira fabričku podrazumevanu boju slike.	
	<b>Warm (Toplo):</b> podešava boju ekrana tako da ima crvenkasti ton.	
	<b>Medium (Srednje):</b> podešava boju ekrana između crvenog i plavog tona.	
<b>Reset (Vrati na podrazumevano)</b>	<b>Cool (Hladno):</b> podešava boju ekrana tako da ima plavkasti ton.	
	<b>Hue (Nijansa)</b>	Podešava ton ekrana.
<b>Back (Nazad)</b>	<b>Saturation (Zasićenost)</b>	Podešava zasićenost boja na ekranu. Što je vrednost manja, boje će biti manje zasićene i svetle. Što je vrednost veća, boje će biti više zasićene i tamne.
	Vraća postavke boja na podrazumevane postavke.	
<b>Exit (Izlaz)</b>	Prelazak na prethodni ekran OSD.	
	Izlaz iz OSD menija.	

## Postavke

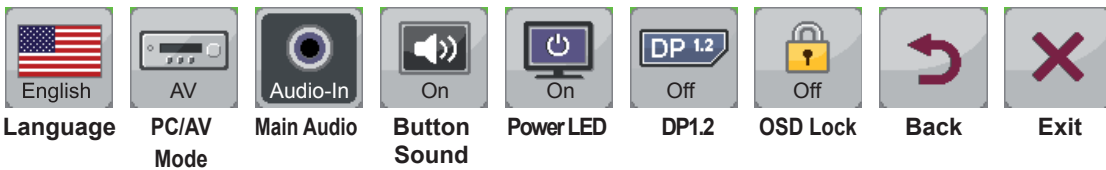
- 1 Da biste videli **Meni** OSD, pritisnite dugme **Meni** (⏏) na dnu monitora.
- 2 Pritisnite < ili > da biste prešli na **Settings (Postavke)**.
- 3 Pritisnite **OK/PBP** da biste izabrali **Settings (Postavke)**.
- 4 Koristite dugmad < ili > da biste podesili opcije.
- 5 Izaberite **X** da biste zatvorili OSD meni.



Settings

Da biste se vratili u prethodni meni, odnosno podesili druge stavke menija, koristite dugme **Meni** (⏏).

## Podmeni



Svaka opcija je opisana u nastavku.

Meni > Setting (Postavke)	Opis	
<b>Language (Jezik)</b>	Podešava meni na željeni jezik.	
<b>PC/Av Mode (PC/AV režim)</b>	Omogućeno samo u HDMI režimu.	
<b>Main Audio (Glavni audio)</b>	Zvuk koji dolazi kroz Audio In priključak ulaznog digitalnog signala (HDMI, HDMI2/MHL, Display Port) može da se čuje na zvučnicima monitora.	
<b>Button sound (Zvuk tastera)</b>	Kontroliše ton tastera. Ton tastera se čuje prilikom sledećih radnji. Uključivanje/isključivanje napajanja jednosmernom strujom Uključivanje/isključivanje OSD menija	
<b>Power LED (LED lampica napajanja)</b>	Uključuje/isključuje indikator napajanja na prednjoj strani monitora.	
	<b>On (Uključeno)</b>	Indikator napajanja se automatski uključuje.
	<b>Off (Isključeno)</b>	Indikator napajanja se isključuje.
<b>DP1.2 (DisplayPort1.2)</b>	Aktiviranje ili deaktiviranje funkcije DisplayPort 1.2.	
	<b>! NAPOMENA</b> Postarajte se da aktiviranje i deaktiviranje bude u skladu sa DisplayPort verzijom koju podržava grafička kartica. Deaktivirajte funkciju ako nije kompatibilna sa grafičkom karticom.	
	<b>On (Uključeno)</b>	DisplayPort 1.2 je aktiviran.
	<b>Off (Isključeno)</b>	DisplayPort 1.2 je deaktiviran.
<b>OSD Lock (OSD zaključavanje)</b>	Sprečava neispravan unos tastera.	
	<b>On (Uključeno)</b>	Unos tastera je onemogućen.
	<b>Off (Isključeno)</b>	Unos tastera je omogućen.
	<b>! NAPOMENA</b> Onemogućene su sve funkcije osim za OSD Lock (režim OSD zaključavanja) i dugmeta Exit (Izlaz) za Brightness, Contrast, Volume, Input i Settings (Osvetljenost, kontrast, jačinu zvuka, ulaz i postavke).	
<b>Back (Nazad)</b>	Prelazak na prethodni ekran OSD.	
<b>Exit (Izlaz)</b>	Izlaz iz OSD menija.	

# REŠAVANJE PROBLEMA

Na ekranu se ništa ne prikazuje	
Da li je kabl za napajanje monitora uključen u struju?	<ul style="list-style-type: none"> <li>• Proverite da li je kabl za napajanje ispravno uključen u zidnu utičnicu.</li> </ul>
Da li indikator napajanja svetli?	<ul style="list-style-type: none"> <li>• Proverite vezu kabla za napajanje i pritisnite dugme za uključivanje/isključivanje.</li> </ul>
Da li indikator napajanja svetli crveno?	<ul style="list-style-type: none"> <li>• Proverite da li je povezani ulaz omogućen (Meni – Input (Ulaz)).</li> </ul>
Da li indikator napajanja trepće?	<ul style="list-style-type: none"> <li>• Ako je monitor u režimu uštede energije, pomerite miša ili pritisnite neki taster na tastaturi da biste uključili ekran.</li> <li>• Proverite da li je računar uključen.</li> </ul>
Da li se na ekranu prikazuje poruka „OUT OF RANGE“ (VAN OPSEGA)?	<ul style="list-style-type: none"> <li>• Ovo se pojavljuje kada su signali koji se šalju sa računara (sa video kartice) van opsega horizontalne i vertikalne frekvencije monitora. Pogledajte odeljak „Specifikacije proizvoda“ u ovom priručniku da biste podesili odgovarajuću frekvenciju.</li> </ul>
Da li se prikazuje poruka „CHECK SIGNAL CONNECTION“ (PROVERITE VEZU SIGNALA)?	<ul style="list-style-type: none"> <li>• Ovo se prikazuje kada kabl za prenos signala između računara i monitora nedostaje ili je prekinuta veza. Proverite kabl i ponovo ga povežite.</li> </ul>

Prikazaće se poruka „OSD LOCKED“ („OSD ZAKLJUČAN“).	
Da li su neke funkcije nedostupne kada se pritisne dugme Meni?	<ul style="list-style-type: none"> <li>• OSD je zaključan. Pređite u Meni &gt; Settings (Postavke) i podesite OSD Lock na Unlock (Otključaj).</li> </ul>

Došlo je do zadržavanja slike na ekranu.	
Da li je zadržavanje slike primetno i kada je monitor isključen?	<ul style="list-style-type: none"> <li>• Dugotrajno prikazivanje statične slike može dovesti do oštećenja ekrana, koje se manifestuje zadržavanjem slike.</li> <li>• Koristite čuvar ekrana da biste zaštitili ekran kada monitor koristite duže vreme.</li> </ul>

Ekran treperi.	
Da li ste izabrali preporučenu rezoluciju?	<ul style="list-style-type: none"> <li>• Ako je izabrana rezolucija HDMI <b>1080i</b> 60/50 Hz, ekran može da treperi. Proменite rezoluciju na preporučenu rezoluciju <b>1080P</b>.</li> </ul>

## ! NAPOMENA

- **Vertikalna frekvencija:** Da bi se prikazala slika, ekran mora da se osvežava desetine puta u sekundi kao fluorescentna lampa. Broj puta koliko se ekran osvežava u sekundi naziva se vertikalna frekvencija ili brzina osvežavanja i izražava se u Hz.
- **Horizontalna frekvencija:** Vreme koje je potrebno da se prikaže jedna horizontalna linija naziva se horizontalni ciklus. Broj horizontalnih linija koje se prikazuju u jednoj sekundi može da se izračuna deljenjem broja jedan sa horizontalnim ciklusom. Ovo se naziva horizontalna frekvencija i predstavlja se u kHz.

## ! NAPOMENA

- Proverite da li su rezolucija ili frekvencija video kartice u opsegu koji dozvoljava monitor i podesite na preporučenu (optimalnu) rezoluciju u **Control Panel (Kontrolna tala) > Display (Ekran) > Settings (Postavke)**.
- Ako grafička kartica nije podešena na preporučenu (optimalnu) rezoluciju, tekst može biti zamućen, ekran zatamnjen, slika na ekranu isečena ili pogrešno postavljena.
- Procedura konfiguracije može da se razlikuje u zavisnosti od računara i/ili operativnog sistema. Pored toga, neke grafičke kartice možda ne podržavaju određene rezolucije. Ako je to slučaj, za pomoć se obratite proizvođaču računara ili grafičke kartice.
- Neke video kartice možda ne podržavaju rezoluciju 2560 x 1080. Ako rezolucija ne može da se prikaže, obratite se proizvođaču video kartice.

### Boje na slici nisu pravilno prikazane.

Da li izgleda da na ekranu ima manje boja (16 boja)?	<ul style="list-style-type: none"> <li>• Podesite postavke za boju na 24 bita (true color) ili veću vrednost. U operativnom sistemu Windows, izaberite Control Panel (Kontrolna tabla) &gt; Display (Ekran) &gt; Settings (Postavke) &gt; Color Quality (Kvalitet boje).</li> </ul>
Da li je slika na ekranu nestabilna ili crno-bela?	<ul style="list-style-type: none"> <li>• Proverite da li je ispravno povezan signalni kabl. Ponovo povežite kabl ili ponovo umetnite video karticu u računar.</li> </ul>
Da li se na ekranu pojavljuju tačke?	<ul style="list-style-type: none"> <li>• Prilikom korišćenja monitora, na ekranu se mogu pojaviti piksel-izovane tačke (crvene, zelene, plave, bele ili crne). To je normalna pojava kod LCD ekrana. Nije u pitanju greška, a ova pojava ne utiče na performanse ekrana.</li> </ul>

## SPECIFIKACIJE

29EA73

29EB73

LCD ekran	Tip	73,025 cm TFT (Thin Film Transistor) LCD (Liquid Crystal Display) ekran Dužina dijagonale ekrana: 73,025 cm
	Veličina piksela	0,0876 mm x 0,2628 mm
Rešenje	Maksimalna rezolucija	2560 x 1080 pri 60 Hz
	Preporučena rezolucija	2560 x 1080 pri 60 Hz
Video-signal	Horizontalna frekvencija	Od 30 kHz do 90 kHz
	Vertikalna frekvencija	56 Hz do 75 Hz
	Sinhronizacija	Zasebno sinhronizovani
Ulazni priključak	DVI-D, HDMI 2, HDMI 1(MHL), DisplayPort, Audio In(PC), H/P Out, USB Up, USB In 1, 2, 3	
Napajanje	Napon	19 V --- 3,3 A
	Potrošnja energije (tipično)	Uključeni režim: 48 W (tip., bez USB veze) 68 W (maks., sa USB vezom, zvuk 50%) Režim za uštedu energije ≤ 1,2 W Isključeni režim ≤ 0,5 W
AC/DC adapter	Tip DA-65G19, APD proizvodnja. Izlaz: 19 V --- 3,42 A	
Podешavanje ugla postolja	Unapred/unazad: od -5° do 20° (glava)	
Uslovi okruženja	Radni uslovi	Temperatura: od 10°C do 35°C; Vlažnost: od 10% do 80%
	Uslovi za skladištenje	Temperatura: od -20°C do 60°C; Vlažnost: od 5% do 90%
Potrošnja zvučnika u vatima	7W + 7W	

29EA73

Dimenzija	Dimenzije monitora (širina x visina x dubina)	
	Sa postoljem	699,7 mm x 397,0 mm x 197,2 mm
	Bez postolja	699,7 mm x 318,0 mm x 68,5 mm
Težina (bez pakovanja)	5,9 kg	

29EB73

Dimenzija	Dimenzije monitora (širina x visina x dubina)	
	Sa postoljem	699,7 mm x 395,3 mm x 225 mm
	Bez postolja	699,7 mm x 318,0 mm x 68,5 mm
Težina (bez pakovanja)	6,8 kg	

Specifikacije podležu promeni bez prethodnog upozorenja.



## Režim fabričke podrške (Unapred podešeni režim, DVI-D/ HDMI/PC Display Port)

Unapred podešeni režim	Horizontalna frekvencija (kHz)	Vertikalna frekvencija (Hz)	Polaritet (H/V)	Napomene
720 x 400	31.468	70.08	-/+	
640 x 480	31.469	59.94	-/-	
640 x 480	37.5	75	-/-	
800 x 600	37.879	60.317	+/+	
800 x 600	46.875	75	+/+	
1024x768	48.363	60	-/-	
1024x768	60.123	75.029	+/+	
1152 x 864	67.5	75	+/+	
1280 x 720	45	60	+/+	
1280 x 1024	63.981	60.02	+/+	
1280 x 1024	79.976	75.025	+/+	
1600 x 900	60	60	+/+	
1680 x 1050	65.290	59.954	-/+	
1920 x 1080	67.5	60	+/-	
2560 x 1080	66.7	60	-/+	

## HDMI/MHL usklađivanje vremena (video)

Unapred podešeni režim	Horizontalna frekvencija (kHz)	Vertikalna frekvencija (Hz)	Napomene
480P	31.50	60	
576P	31.25	50	
720p	37.50	50	
720p	45.00	60	
1080p	56.25	50	
1080p	67.50	60	
1080p	33.75	30	*Samo MHL

## Indikator napajanja

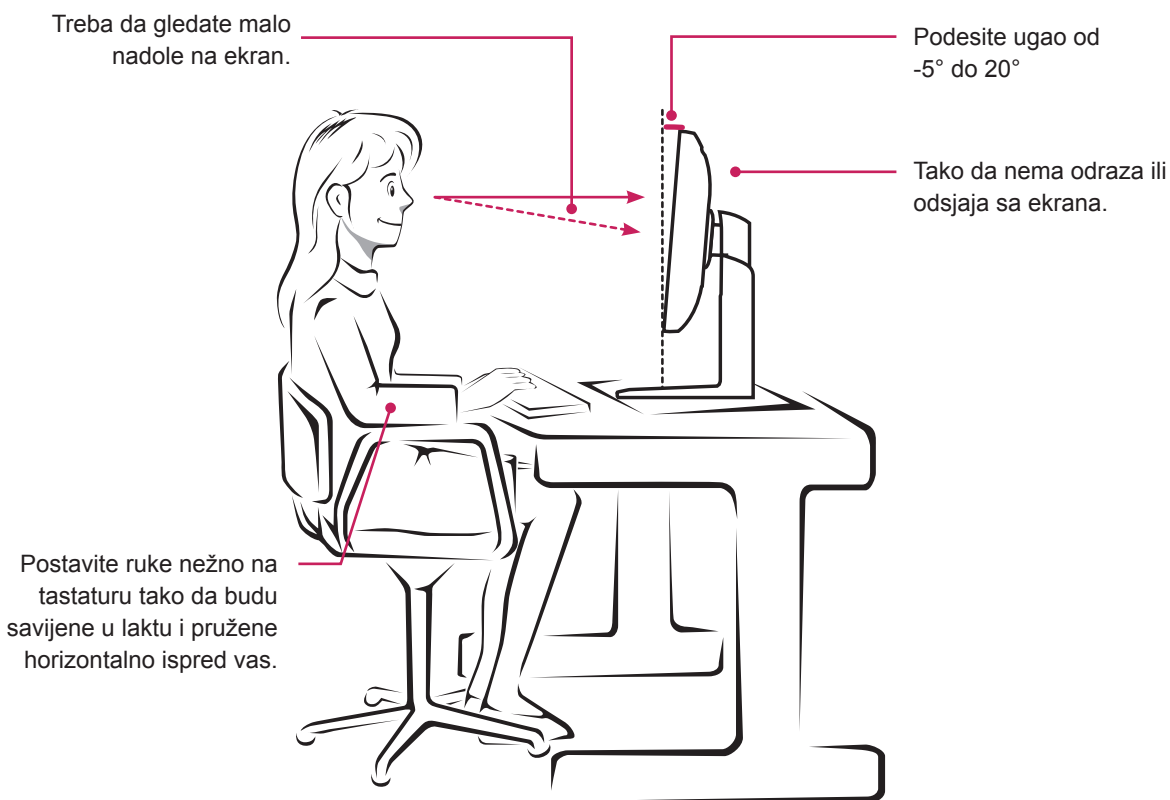
Režim	Boja LED indikatora
Režim rada	Crveno
Ušteda energije	Trepće crveno
Isključen režim	OFF (ISKLUČENO)

# PRAVILAN POLOŽAJ TELA

## Pravilan položaj tela pri korišćenju monitora

Podesite ekran tako da možete udobno da gledate u njega pod blagim spuštenim uglom u odnosu na prirodan nivo očiju.

- Pravite pauze približno deset minuta svakog sata da biste smanjili umor izazvan dugotrajnom upotrebom.
- Postolje monitora osetljivog na dodir omogućava da se proizvod koristi u optimalnom položaju. Podesite ugao postolja od  $-5^\circ$  do  $20^\circ$  da biste ostvarili najbolji pogled na ekran.





Pre upotrebe ovog proizvoda, pročitajte mere predostrožnosti.

Čuvajte Korisnički priručnik (CD) na lako dostupnom mestu radi buduće upotrebe.

Oznaka modela i serijski broj nalaze se sa zadnje i sa jedne bočne strane monitora.

Zabeležite ih ispod za slučaj da vam zatreba servisiranje.

MODEL \_\_\_\_\_

SERIJSKI BROJ \_\_\_\_\_

ENERGY STAR is a set of power-saving guidelines issued by the U.S. Environmental Protection Agency (EPA).



As an ENERGY STAR Partner LGE USA, Inc. has determined that this product meets the ENERGY STAR guidelines for energy efficiency.