



# ΕΓΧΕΙΡΙΔΙΟ ΙΔΙΟΚΤΗΤΗ Σύστημα Sound Bar

Διαβάστε το παρόν εγχειρίδιο προσεκτικά πριν χρησιμοποιήσετε τη συσκευή και διατηρήστε το για μελλοντική αναφορά.

ΕΛΛΗΝΙΚΑ

NB4530A (NB4530A, S43A1-D)  
NB4534A (NB4534A, S43A4-D)



MFL68164389

# Πληροφορίες Ασφαλείας

1 Έναρξη



**ΠΡΟΣΟΧΗ**  
ΚΙΝΔΥΝΟΣ ΗΛΕΚΤΡΟΠΛΗΞΙΑΣ  
ΜΗΝ ΑΝΟΙΓΕΤΕ

**ΠΡΟΣΟΧΗ:** ΓΙΑ ΝΑ ΜΕΙΩΘΕΙ Ο ΚΙΝΔΥΝΟΣ ΗΛΕΚΤΡΟΠΛΗΞΙΑΣ, ΜΗΝ ΑΦΑΙΡΕΙΤΕ ΤΟ ΚΑΛΥΜΜΑ (Η ΤΟ ΠΙΣΩ ΜΕΡΟΣ). ΔΕΝ ΥΠΑΡΧΟΥΝ ΕΝΤΟΣ ΜΕΡΗ ΕΠΙΣΚΕΥΑΣΙΜΑ ΑΠΟ ΤΟΝ ΧΡΗΣΤΗ. ΝΑ ΑΝΑΘΕΤΕΤΕ ΤΙΣ ΕΠΙΣΚΕΥΕΣ ΣΕ ΑΡΜΟΔΙΟ ΤΕΧΝΙΚΟ ΠΡΟΣΩΠΙΚΟ.

Αυτό το σύμβολο της αστραπής με το βέλος εντός ισόπλευρου τριγώνου έχει ως σκοπό την προειδοποίηση του χρήστη για την ύπαρξη μη μονωμένης επικίνδυνης τάσης εντός του προϊόντος, η οποία μπορεί να είναι ικανής έντασης να αποτελέσει κίνδυνο ηλεκτροπληξίας σε άτομα.



Το θαυμαστικό με το ισόπλευρο τρίγωνο έχει ως σκοπό να προειδοποιήσει τον χρήστη για την ύπαρξη σημαντικών οδηγιών λειτουργίας και συντήρησης μέσα στο έντυπο υλικό που συνοδεύει το προϊόν.



**ΠΡΟΕΙΔΟΠΟΙΗΣΗ:** ΓΙΑ ΝΑ ΑΠΟΦΕΥΧΘΕΙ Η ΦΩΤΙΑ Ή Η ΗΛΕΚΤΡΟΠΛΗΞΙΑ, ΜΗΝ ΕΚΘΕΤΕΤΕ ΑΥΤΟ ΤΟ ΠΡΟΙΟΝ ΣΤΗΝ ΒΡΟΧΗ Η ΤΗΝ ΥΓΡΑΣΙΑ.

**ΠΡΟΣΟΧΗ:** Μην εκθέτετε το μηχάνημα σε νερό (ρίψη σταγόνων ή μεγαλύτερης ποσότητας υγρού). Αντικείμενα γεμάτα με υγρά, όπως βάζα, δεν πρέπει να τοποθετούνται επάνω στο μηχάνημα.

**ΠΡΟΕΙΔΟΠΟΙΗΣΗ:** Μην εγκαθιστάτε αυτόν τον εξοπλισμό σε περιορισμένο χώρο όπως μια βιβλιοθήκη ή παρόμοια μονάδα.

**ΠΡΟΣΟΧΗ:** Μην κλείνετε τα ανοίγματα εξαερισμού. Εγκαταστήστε σύμφωνα με τις οδηγίες του κατασκευαστή.

Οι χαραμάδες και τα ανοίγματα σε αυτό το ερμάριο παρέχονται για τον εξαερισμό και για την διασφάλιση αξιόπιστης λειτουργίας του προϊόντος και για την προστασία του από την υπερθέρμανση. Τα ανοίγματα δεν πρέπει ποτέ να καλύπτονται τοποθετώντας το προϊόν σε κρεβάτι, καναπέ, χαλί ή άλλη παρόμοια επιφάνεια. Το προϊόν αυτό δεν θα τοποθετηθεί σε κλειστή εγκατάσταση όπως βιβλιοθήκη ή ράφι εκτός εάν παρέχεται σωστός εξαερισμός ή έχει ακολουθηθεί η οδηγία του κατασκευαστή.

## ΕΠΙΣΗΜΑΝΣΗ ΠΡΟΣΟΧΗΣ αναφορικά με το Καλώδιο Τροφοδοσίας

Για τις περισσότερες συσκευές συνιστάται η τοποθέτηση σε αποκλειστικό κύκλωμα.

Αυτό σημαίνει σε μονή πρίζα που δίνει ισχύ μόνο σε αυτή την συσκευή και δεν έχει επιπλέον εξόδους ή διακλαδώσεις. Ελέγξτε την σελίδα των προδιαγραφών στο παρόν χειρίδιο ιδιοκτήτη για επιβεβαίωση. Μην υπερφορτώνετε τις πρίζες του τοίχου. Οι υπερφορτωμένες πρίζες τοίχου, οι χαλαρές ή χαλασμένες πρίζες, τα καλώδια επέκτασης, τα ξεφτισμένα καλώδια, ή η χαλασμένη ή ραγισμένη μόνωση είναι επικίνδυνα. Οποιαδήποτε από αυτές τις συνθήκες μπορεί να προκαλέσει ηλεκτροπληξία ή φωτιά. Να ελέγχετε περιοδικά το καλώδιο της συσκευής σας, και εάν η εμφάνισή του δείχνει σημάδια ζημιάς ή φθοράς, αποσυνδέστε την, μην συνεχίσετε να χρησιμοποιείτε την συσκευή, και φροντίστε για την αλλαγή του καλωδίου με ακριβές ανταλλακτικό και σε αρμόδιο κέντρο τεχνικής εξυπηρέτησης. Προστατέψτε το καλώδιο από φυσική και μηχανική καταπόνηση όπως στρέβλωση, συστροφή, σύσφιξη, κλείσιμο σε πόρτα ή πάτημα. Να δίνετε ιδιαίτερη προσοχή σε φισ, πρίζες, και το σημείο όπου το καλώδιο εξέρχεται από την συσκευή. Για να αποσυνδέσετε από την παροχή ισχύος, τραβήξτε το φισ έξω από την πρίζα. Κατά την εγκατάσταση του προϊόντος, βεβαιωθείτε ότι η πρίζα είναι εύκολα προσβάσιμη.

Αυτή η συσκευή είναι εξοπλισμένη με φορητή μπαταρία ή συσσωρευτή.

### Ασφαλής τρόπος αφαίρεσης της μπαταρίας από τον εξοπλισμό:

Αφαιρέστε την παλιά μπαταρία ή συστοιχία, ακολουθήστε τα βήματα της συναρμολόγησης αντίστροφα. Για να αποφύγετε την μόλυνση του περιβάλλοντος και να εκθέσετε ανθρώπους και ζώα σε πιθανό κίνδυνο, η παλιά μπαταρία πρέπει να τοποθετείται στα κατάλληλα δοχεία στα ενδεδειγμένα σημεία συλλογής. Μην απορρίπτετε μπαταρίες μαζί με άλλα απορρίμματα. Συνιστάται η χρήση τοπικών συστημάτων δωρεάν αποζημίωσης για μπαταρίες και συσσωρευτές. Η μπαταρία να μην εκτίθεται σε υπερβολική ζέστη όπως οι ηλιακές ακτίνες, η φωτιά ή παρόμοια.

### Απόρριψη τη παλιά σε συσκευή



- Όταν ένα προϊόν διαθέτει το σύμβολο ενό διαγραμμένου κάλαθου απορριμμάτων, τότε το προϊόν καλύπτεται από την Ευρωπαϊκή Οδηγία 2002/96/ΕΟΚ.
- Η απόρριψη όλων των ηλεκτρικών και ηλεκτρονικών προϊόντων πρέπει να γίνεται χωριστά από τα γενικά οικιακά απορρίμματα μέσω καθορισμένων εγκαταστάσεων συλλογής απορριμμάτων, οι οποίες έχουν δημιουργηθεί είτε από την κυβέρνηση ή από τι τοπικές αρχές.
- Η σωστή απόρριψη τη παλιά σε συσκευή θα βοηθήσει στην αποτροπή πιθανών αρνητικών συνπειών ω προ το περιβάλλον και την υγεία του ανθρώπου.
- Για πιο λεπτομερεί πληροφορίες σχετικά με την απόρριψη τη παλιά σε συσκευή, επικοινωνήστε με το αρμόδιο τοπικό γραφείο, υπηρεσία διάθεση οικιακών απορριμμάτων ή το μαγαζί από το οποίο αγοράσατε το προϊόν.

### Απόρριψη παλιών μπαταριών / συσσωρευτών



- Όταν το σύμβολο με τον διαγραμμένο τροχοφόρο κάδο απορριμμάτων βρίσκεται επάνω σε μπαταρίες / συσσωρευτές του προϊόντος, αυτό σημαίνει ότι καλύπτονται από την Ευρωπαϊκή Οδηγία 2006/66/ΕΚ.
- Αυτό το σύμβολο ενδέχεται να συνδυάζεται με χημικά σύμβολα για υδράργυρο (Hg), καδμίο (Cd) ή μόλυβδο (Pb) εάν η μπαταρία περιέχει περισσότερο από 0,0005% υδράργυρο, 0,002% καδμίο ή 0,004% μόλυβδο.
- Όλες οι μπαταρίες / συσσωρευτές θα πρέπει να απορρίπτονται χωριστά από τα οικιακά απορρίμματα, στις προβλεπόμενες εγκαταστάσεις συλλογής που έχει δημιουργήσει το κράτος ή οι τοπικές αρχές.
- Η σωστή απόρριψη των παλιών μπαταριών / συσσωρευτών συμβάλλει στην πρόληψη αρνητικών επιπτώσεων για το περιβάλλον, τα ζώα και την υγεία των ανθρώπων.
- Για αναλυτικότερες πληροφορίες σχετικά με την απόρριψη των παλιών μπαταριών / συσσωρευτών, επικοινωνήστε με το δημαρχείο σας, την υπηρεσία αποκομιδής απορριμμάτων ή το κατάστημα όπου αγοράσατε το προϊόν.

## Ευρωπαϊκή Οδηγία



Με το παρόν η LG Electronics δηλώνει ότι αυτό το/τα προϊόν/τα πληροί/ούν τις ουσιώδεις απαιτήσεις και άλλες σχετικές διατάξεις των Οδηγιών 1999/5/EK, 2004/108/EK, 2006/95/EK, 2009/125/EK και 2011/65/EU.

Επικοινωνήστε με την παρακάτω διεύθυνση για την απόκτηση ενός αντιγράφου του Εγγράφου (Δήλωση Συμμόρφωσης)

**Επικοινωνήστε με τα γραφεία για τη συμμόρφωση αυτού του προϊόντος:**

LG Electronics Inc.

EU Representative, Krijgsman 1,  
1186 DM Amstelveen, The Netherlands

- Παρακαλούμε σημειώστε ότι αυτό ΔΕΝ αποτελεί τηλεφωνικό κέντρο για σέρβις. Όσον αφορά τις πληροφορίες για το σέρβις καταναλωτών, ανατρέξτε στην κάρτα Εγγύησης ή επικοινωνήστε με το διανομέα που αγοράσατε το προϊόν.

Εσωτερική χρήση μόνο.

**RF Δήλωση Έκθεσης σε Ακτινοβολία**

Ο εξοπλισμός αυτός θα πρέπει να εγκατασταθεί και να λειτουργήσει σε μία ελάχιστη απόσταση 20cm μεταξύ του ψυγείου και εσάς.

**Italy Notice**

A general authorization is requested for outdoor use in Italy.

The use of these equipments is regulated by:

1. D.L.gs 1.8.2003, n. 259, article 104 (activity subject to general authorization) for outdoor use and article 105 (free use) for indoor use, in both cases for private use.
2. D.M. 28.5.03, for supply to public of RLAN access to networks and telecom services.

L'uso degli apparati è regolamentato da:

1. D.L.gs 1.8.2003, n. 259, articoli 104 (attività soggette ad autorizzazione generale) se utilizzati al di fuori del proprio fondo e 105 (libero uso) se utilizzati entro il proprio fondo, in entrambi i casi per uso private.
2. D.M. 28.5.03, per la fornitura al pubblico dell'accesso R-LAN alle reti e ai servizi di telecomunicazioni.

**Brazil Notice**

Este equipamento opera em caráter secundário, isto é, não tem direito a proteção contra interferência prejudicial, mesmo de estações do mesmo tipo, e não pode causar interferência a sistemas operando em caráter primário.

# Πίνακας Περιεχομένων

## 1 Έναρξη

- 2 Πληροφορίες Ασφαλείας
- 6 Μοναδικά Χαρακτηριστικά
- 6 – Αυτόματη απενεργοποίηση ισχύος
- 6 – Είσοδος Φορητού
- 6 – ez (easy) ρύθμιση ηχείων
- 6 – LG Sound Sync
- 6 Εισαγωγή
- 6 – Σύμβολα που Χρησιμοποιούνται στο παρόν Εγχειρίδιο
- 6 Εξαρτήματα
- 7 Τηλεχειριστήριο
- 8 Πρόσοψη
- 8 Οπίσθια πρόσοψη
- 9 Εγκατάσταση της μπάρας ήχου
- 9 Εγκαθιστώντας τη βάση στήριξης

## 2 Σύνδεση

- 10 Στερέωση της κύριας μονάδας σε τοίχο
- 12 Σύνδεση του Μετασχηματιστή AC
- 12 Ρύθμιση
- 12 – Ασύρματη σύζευξη
- 13 Σύνδεση σε τηλεόραση
- 13 – Χρησιμοποιώντας οπτικό καλώδιο
- 14 – Σύνδεση αυτής τη μονάδας με την τηλεόραση με τη χρήση καλωδίου HDMI.
- 14 – Λίστα ελέγχου καλωδίου HDMI
- 14 – Απολαύστε πλούσιο ήχο από το κανάλι με το sound bar
- 16 – Λειτουργία Καναλιού Επιστροφής Ήχου ARC (Audio Return Channel)
- 16 – Πρόσθετες πληροφορίες για τις συσκευές HDMI
- 17 – Τι είναι το SIMPLINK
- 18 Σύνδεση Προαιρετικού Εξοπλισμού
- 18 – Σύνδεση HDMI
- 19 – ΘΥΡΑ. Σύνδεση IN (Φορητής)

- 19 – Ακούστε μουσική από τον φορητό σας αναπαραγωγέα.
- 19 – Σύνδεση OPTICAL In
- 19 – Ez (easy) ρύθμιση ηχείων
- 20 – Σύνδεση USB
- 20 – Αναπαράξιμο αρχείο

## 3 Λειτουργία

- 21 Βασικές Λειτουργίες
- 21 – Λειτουργίες USB
- 21 Άλλες Λειτουργίες
- 21 – DRC (Dynamic Range Control)
- 21 – AV Sync
- 21 – Προσωρινή απενεργοποίηση του ήχου
- 21 – Προβολή της πηγής αρχείων και εισόδου
- 22 – AUTO POWER Εντός/Εκτός λειτουργίας
- 22 – ΑΥΤΟΜΑΤΗ ΕΛΑΤΤΩΣΗ ΙΣΧΥΟΣ
- 22 – Ρύθμιση Χρονοδιακόπτη Ύπνου
- 23 – LG Sound Sync
- 24 Χρήση ασύρματης τεχνολογίας Bluetooth
- 25 – Ακρόαση μουσικής που βρίσκεται αποθηκευμένη σε συσκευές Bluetooth
- 26 Ρύθμιση του ήχου
- 26 – Ρύθμιση του περιβάλλοντος ήχου (surround)
- 26 – Αυτόματη ρύθμιση έντασης ήχου On/Off
- 26 – Ρυθμίσεις του woofer
- 27 Έλεγχος μιας τηλεόρασης με το Παρεχόμενο Τηλεχειριστήριο
- 27 – Ρύθμιση του τηλεχειριστηρίου ώστε να ελέγχει την τηλεόρασή σας

## 4 Επίλυση Προβλημάτων

- 28 Επίλυση Προβλημάτων

## 5 Παράρτημα

- 29 Σήματα κατατεθέντα και Άδειες
- 30 Προδιαγραφές
- 31 Συντήρηση
- 31 – Μεταχείριση της Μονάδας

1

2

3

4

5

## Μοναδικά Χαρακτηριστικά

### Αυτόματη απενεργοποίηση ισχύος

Αυτή η μονάδα υποστηρίζει την αυτόματη απενεργοποίηση για εξοικονόμηση κατανάλωσης ενέργειας.

### Είσοδος Φορητού

Ακούστε μουσική από την φορητή σας συσκευή. (MP3, Notebook, κλπ)

### ez (easy) ρύθμιση ηχείων

Ακούστε ήχο από τηλεόραση, DVD ή Ψηφιακή συσκευή με vivid 2,1 ή 2,0 ch mode.

### LG Sound Sync

Ελέγχει το επίπεδο της έντασης αυτής της μονάδας με το τηλεχειριστήριο της τηλεόρασης LG που είναι συμβατή με το LG Sound sync.

## Εισαγωγή

### Σύμβολα που Χρησιμοποιούνται στο παρόν Εγχειρίδιο

ⓘ Σημείωση

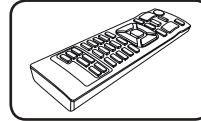
Δείχνει ειδικές σημειώσεις και λειτουργίες.

⚠ Προσοχή

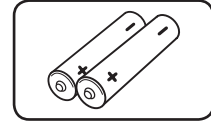
Δείχνει προειδοποιήσεις για την αποφυγή πιθανής ζημιάς από κακή χρήση.

## Εξαρτήματα

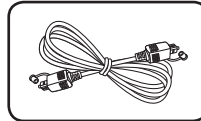
Παρακαλούμε ελέγξτε και εντοπίστε τα παρεχόμενα εξαρτήματα.



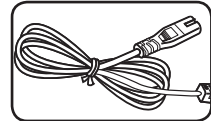
Τηλεχειριστήριο (1)



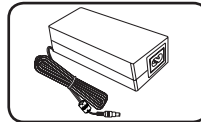
Μπαταρίες (2)



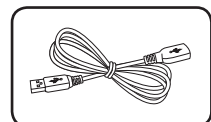
Οπτικό καλώδιο (1)



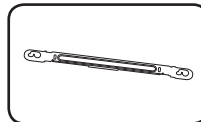
Καλώδιο τροφοδοσίας (1)



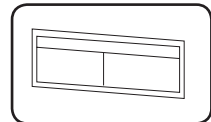
Μετασχηματιστής AC (1)



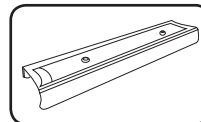
Καλώδιο USB (1)



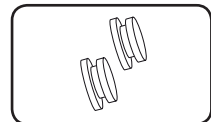
Βραχίονας τοίχου (1)



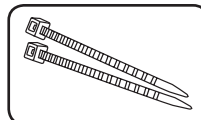
Πρότυπη εγκατάσταση βραχίονα βάσης τοίχου (1)



Κάλυμμα ποδιού 19mm (1)

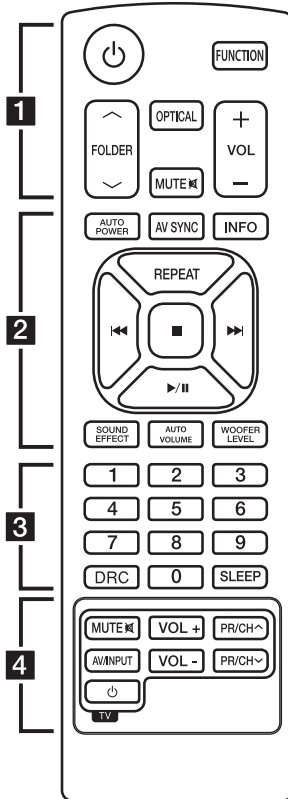


Αξονας βάσης τοίχου (2)



Δετήρες καλωδίων για την τακτοποίηση καλωδίων (2)

# Τηλεχειριστήριο



## Τοποθέτηση μπαταρίας

Αφαιρέστε το κάλυμμα της μπαταρίας στο πίσω μέρος του Τηλεχειριστηρίου και εισάγετε μία μπαταρία (μεγέθους AAA) με τα **+** και **-** να ταιριάζουν.

### 1

**⏻ (Ισχύς)** : Ενεργοποιεί και απενεργοποιεί την μονάδα.

**FUNCTION** : Επιλέγει τη λειτουργία ή την πηγή εισόδου.

**Λ / V FOLDER** : Αναζήτηση φακέλου αρχείων MP3/WMA. Όταν αναπαράγεται ένα USB που περιέχει αρχεία MP3 / WMA σε διάφορους φακέλους, πατήστε το **Λ / V FOLDER** για να επιλέξετε τον φάκελο που θέλετε να αναπαράξετε.

**OPTICAL** : Αλλάζει την πηγή εισόδου σε απ' ευθείας οπτική.

**MUTE** : Σιγεί την ένταση του ήχου.

**VOL +/-** : Ρυθμίζει την ένταση των ηχείων.

### 2

**AUTO POWER** : Αυτή η λειτουργία ενεργοποιείται αυτόματα. (Ανατρέξτε στη σελίδα 22)

**AV SYNC** : Συγχρονίζει τον ήχο και την εικόνα.

**INFO** : Εμφανίζει τις πληροφορίες του αρχείου ή την πηγή εισόδου.

**REPEAT** : Ακούστε τα αρχεία σας επαναλαμβανόμενα ή σε τυχαία σειρά.

**◀◀ / ▶▶ (Μεταπήδηση/Αναζήτηση)** :

- Παρακάμπτει τη γρήγορη μετακίνηση προς τα πίσω ή προς τα εμπρός.

- Αναζητά μια ενότητα μέσα σε ένα αρχείο.

**■ (Στοπ)** : Διακόπτει την αναπαραγωγή.

**▶ / || (Αναπαραγωγή/Παύση)** : Ξεκινά την αναπαραγωγή. / Παύει την αναπαραγωγή.

**SOUND EFFECT** : Επιλέγει κατάσταση εφέ ήχου.

**AUTO VOLUME** : Ενεργοποιεί και απενεργοποιεί τη λειτουργία AUTO VOLUME.

**WOOFER LEVEL** : Ορίζει το επίπεδο της έντασης του woofer.

### 3

Πλήκτρα αριθμών **0** έως **9** : Επιλέγει ένα αρχείο απευθείας.

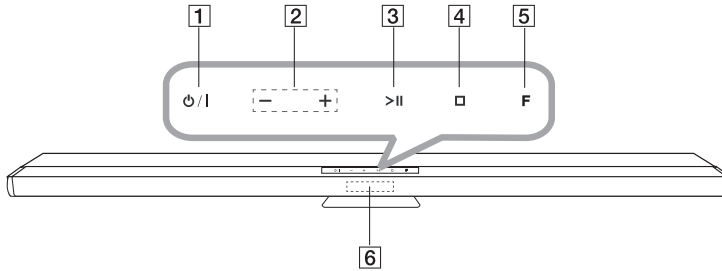
**DRC** : Ορίζει το Dolby DRC.

**SLEEP** : Ορίζει το σύστημα να απενεργοποιηθεί αυτόματα σε συγκεκριμένη ώρα.

### 4

**Πλήκτρα ελέγχου TV** : Δείτε σελίδα 27.

## Πρόσοψη



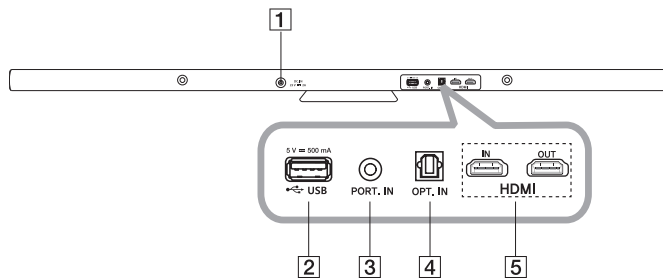
- 1** **⏻ / I**
- 2** **- / +** (ΕΝΤΑΣΗ ΗΧΟΥ -/+)  
Ρύθμιση έντασης ήχου.
- 3** **> ||** (Αναπαραγωγή/Παύση)
- 4** **□** (Στοπ)
- 5** **F** (Λειτουργία)  
Επιλέγει τη λειτουργία και την πηγή εισόδου.
- 6** Παράθυρο οθόνης

### ⚠ Προσοχή

Προφυλάξεις κατά τη χρήση των πλήκτρων αφής.

- Χρησιμοποιείτε τα πλήκτρα αφής με καθαρά και στεγνά χέρια.
  - Σε υγρό περιβάλλον, σκουπίστε οποιαδήποτε υγρασία στις αφές των πλήκτρων προ της χρήσης.
- Μην πατάτε τα πλήκτρα δυνατά για να δουλέψουν.
  - Εάν εφαρμόσετε υπερβολική δύναμη, μπορεί να πάθει ζημιά ο αισθητήρας των πλήκτρων.
- Ακουμπήστε το πλήκτρο που θέλετε για να γίνει σωστά η λειτουργία.
- Προσέχετε να μην υπάρχουν αγώγιμα υλικά όπως μεταλλικά αντικείμενα στα πλήκτρα αφής. Μπορεί να προκληθούν δυσλειτουργίες.

## Οπίσθια πρόσοψη



- 1** **DC. IN 25V ~ 2A**
- 2** **Θύρα USB**
- 3** **PORT.(Φορητή) IN**

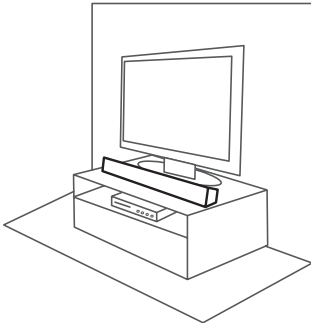
- 4** **OPT.(Οπτική) IN**
- 5** **HDMI IN/ OUT**



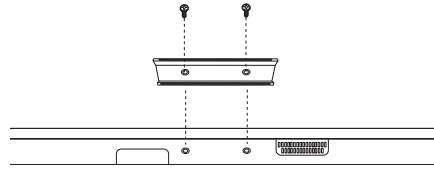
## Εγκατάσταση της μπάρας ήχου

Μπορείτε να ακούσετε ήχο συνδέοντας τη συσκευή με άλλες συσκευές όπως σε: τηλεόραση, συσκευή αναπαραγωγής Blu-ray, συσκευή αναπαραγωγής DVD, κ.λπ.

Τοποθετήστε τη μονάδα μπροστά από την τηλεόραση και συνδέστε την στη συσκευή που θέλετε. (Ανατρέξτε στην σελ. 13-20)



## Εγκαθιστώντας τη βάση στήριξης

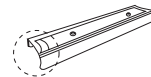
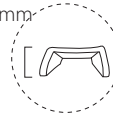


1. Γυρίστε τη μονάδα ανάποδα.
2. Τοποθετήστε το κάλυμμα του ποδιού στη βάση της μονάδας και ταιριάζτε τις οπές της βίδας με τις αντίστοιχες στη μονάδα.
3. Στερεώστε το με τις βίδες όπως φαίνεται στην παραπάνω εικόνα.

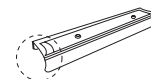
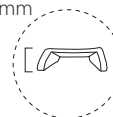
### ! Σημείωση

(Έχει ήδη εγκατασταθεί στη μονάδα.)

26mm



19mm



Εγκαταστήστε το κατάλληλο κάλυμμα του ποδιού είτε των 19 χιλιοστών ή των 26 χιλιοστών σε ύψος που ταιριάζει με τη μονάδα στη βάση της οθόνης στο κατάλληλο ύψος. (Το κάλυμμα του ποδιού 26 χιλιοστών έχει ήδη εγκατασταθεί στη μονάδα.)

## Στερέωση της κύριας μονάδας σε τοίχο

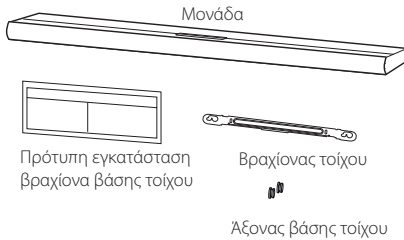
2

Σύνδεση

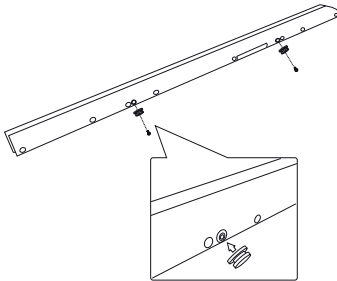
Μπορείτε να εγκαταστήσετε την κύρια μονάδα σε τοίχο.

Αφαιρέστε το κάλυμμα του ποδιού από τη μονάδα, και φυλάξτε το για την μετέπειτα εγκατάσταση και χρησιμοποιήστε τις βίδες για να κρεμάσετε τη μονάδα στον τοίχο.

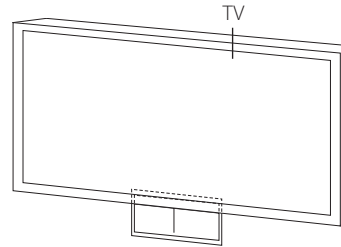
Προετοιμάστε τον άξονα της βάσης τοίχου και τα στηρίγματα.



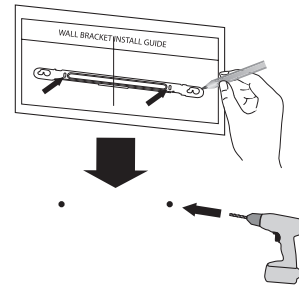
1. Εντοπίστε την περιοχή της οπής της βίδας στον άξονα της βάσης τοίχου στο πίσω μέρος της μονάδας και στερεώστε τη μονάδα με τη βίδα.



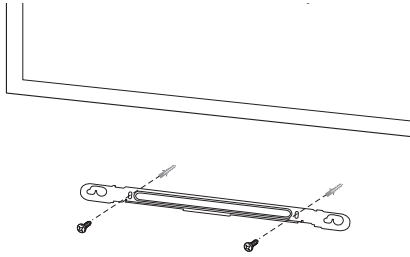
2. Ταιριάξτε την ΚΑΤΩ ΓΡΑΜΜΗ ΤΗΛΕΟΡΑΣΗΣ στο WALL BRACKET INSTALL GUIDE με το κάτω μέρος της τηλεόρασης και στερεώστε σε αυτή την θέση.



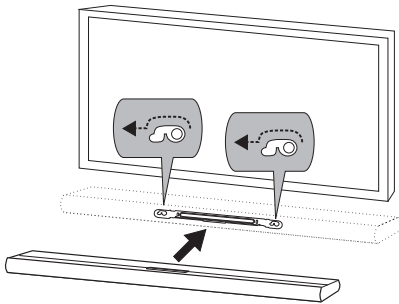
3. Όταν την στερεώνετε σε τοίχο (χτιστό), χρησιμοποιείτε βύσματα τοίχου. Πρέπει να διανοίξετε κάποιες τρύπες. Παρέχεται φύλλο-οδηγός (WALL BRACKET INSTALL GUIDE) για την διάνοιξη. Χρησιμοποιείτε το φύλλο για να σημειώσετε το σημείο διάνοιξης.



4. Αφαιρέστε το WALL BRACKET INSTALL GUIDE.
5. Στερεώστε με βίδες όπως φαίνεται στο σχεδιάγραμμα παρακάτω.



6. Κρεμάστε την κύρια μονάδα στον βραχίονα όπως φαίνεται παρακάτω.



### ⚠ Προσοχή

- Μην εγκαθιστάτε αυτή τη μονάδα ανάποδα. Μπορεί να κάνει ζημιά στα μέρη της μονάδας ή να προκαλέσει προσωπικό τραυματισμό.
- Μην κρέμετε στην εγκατεστημένη μονάδα και αποφεύγετε οποιαδήποτε πρόσκρουση στην μονάδα.
- Ασφαλίστε την μονάδα σταθερά στον τοίχο ώστε να μην πέσει. Εάν η μονάδα πέσει, μπορεί να προκαλέσει τραυματισμό ή ζημιά στο προϊόν.
- Όταν η μονάδα είναι εγκατεστημένη σε τοίχο, παρακαλούμε να βεβαιώσετε ότι τα παιδιά δεν θα τραβήξουν κάποιο από τα καλώδια σύνδεσης, καθώς αυτό μπορεί να προκαλέσει την πτώση της.

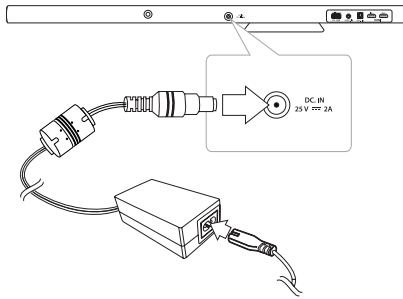
### ! Σημείωση

Αποσυνδέστε την μονάδα από τον βραχίονα όπως δείχνεται παρακάτω.



## Σύνδεση του Μετασχηματιστή AC

1. Συνδέστε το παρεχόμενο καλώδιο τροφοδοσίας AC στο μετασχηματιστή AC.
2. Συνδέστε τον μετατροπέα AC στην είσοδο του μετατροπέα DC.IN.
3. Συνδέστε το καλώδιο τροφοδοσίας AC σε μια πρίζα AC.



### ⚠ Προσοχή

Χρησιμοποιείτε μόνο το μετασχηματιστή AC που παρέχεται με τη συσκευή. Μην χρησιμοποιείτε τροφοδοτικό από άλλη συσκευή ή άλλο κατασκευαστή. Η χρήση άλλου καλωδίου ρεύματος ή τροφοδοτικού μπορεί να προκαλέσει βλάβη στη συσκευή και να ακυρώσει την εγγύησή σας.

## Ρύθμιση

### Ασύρματη σύζευξη

#### Δείκτης LED του ασύρματου υπο-woofer

Χρώμα LED	Λειτουργία
Κίτρινο	Το ασύρματο υπο-woofer λαμβάνει τα σήματα της μονάδας.
Κίτρινο (αναβοσβήνει)	Το ασύρματο υπο-woofer προσπαθεί να συνδεθεί.
Κόκκινο	Το Ασύρματο υπο-woofer είναι σε κατάσταση αναμονής.
Off (Δεν υπάρχει ένδειξη)	Το καλώδιο τροφοδοσίας του ασύρματου subwoofer έχει αποσυνδεθεί.

#### Αρχική ρύθμιση για την ταυτότητα του ασύρματου υπο-woofer

1. Συνδέστε το καλώδιο τροφοδοσίας του Ασύρματου υπο-woofer στην έξοδο.
2. Ενεργοποιήστε την κύρια μονάδα : Η κύρια μονάδα και το ασύρματο υπο-woofer θα συνδεθούν αυτόματα.

#### Ασύρματη χειροκίνητη σύζευξη

Όταν η σύνδεση δεν έχει ολοκληρωθεί, βλέπετε κόκκινο LED στο woofer και το woofer δεν παράγει ήχο. Για να επιλύσετε το πρόβλημα, ακολουθήστε τα παρακάτω βήματα.

1. Πατήστε και κρατήστε πατημένο το πλήκτρο **STOP** στην μονάδα και το πλήκτρο **MUTE** στο τηλεχειριστήριο ταυτόχρονα.
  - Προβάλλει το "REIMATE".
2. Πατήστε **PAIRING** στο πίσω μέρος του woofer.
  - Το κίτρινο LED θα τρεμοπαίξει.
3. Απενεργοποιήστε και ενεργοποιήστε την μονάδα.
  - Εάν ανάψει το κίτρινο LED, είναι επιτυχής.
4. Εάν δεν ανάψει το κίτρινο LED, δοκιμάστε ξανά τα βήματα 1 - 3.

**!** Σημείωση

- Όταν ενεργοποιήσετε την μονάδα, το ασύρματο υπο-woofer ακούγεται μερικά δευτερόλεπτα μετά.
- Ρυθμίστε την απόσταση μεταξύ της μονάδας και του subwoofer ώστε να μην υπερβαίνει τα 10 μ.
- Η βέλτιστη απόδοση μπορεί να επιτευχθεί μόνο όταν η μονάδα και το Ασύρματο υπο-woofer απέχουν από 2 μ. (6 πόδια) έως 10 μ. (32 πόδια), καθώς μπορεί να υπάρξει αστοχία στην επικοινωνία εάν η απόσταση είναι μεγαλύτερη.
- Απαιτούνται μερικά δευτερόλεπτα (και ίσως και περισσότερα) για να επικοινωνήσουν μεταξύ τους ο ασύρματος αναμεταδότης και το subwoofer.

2. Επιλέξτε πηγή εισόδου OPTICAL. Πατήστε **FUNCTION** διαδοχικά στο τηλεχειριστήριο ή **F** στη μονάδα έως ότου επιλεγεί η λειτουργία.

Για άμεση επιλογή της λειτουργίας OPTICAL πατήστε **OPTICAL** στο τηλεχειριστήριο.

2. Βάλτε σε λειτουργία την τηλεόραση και την μονάδα. Η λειτουργία ARC επιλέγεται αυτόματα.

**!** Σημείωση

Μπορείτε να απολαύσετε τον ήχο της τηλεόρασης μέσα από τα ηχεία αυτής της μονάδας. Σε κάποια μοντέλα τηλεόρασης, όμως, πρέπει να κάνετε την επιλογή εξωτερικών ηχείων από το μενού της τηλεόρασης. (Για λεπτομέρειες, ανατρέξτε στο εγχειρίδιο χρήστη της τηλεόρασής σας).

2

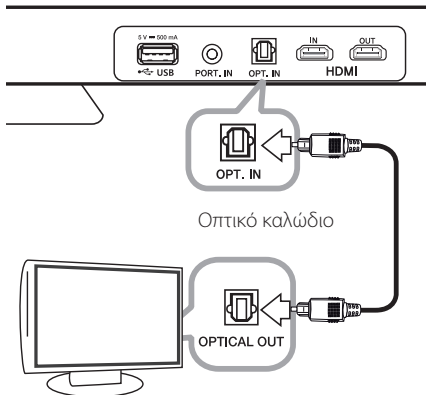
Σύνδεση

## Σύνδεση σε τηλεόραση

Παρακαλούμε συνδέστε αυτή την μονάδα με την τηλεόραση με οπτικό ψηφιακό καλώδιο ή καλώδιο HDMI, ανάλογα με τον τύπο της τηλεόρασης.

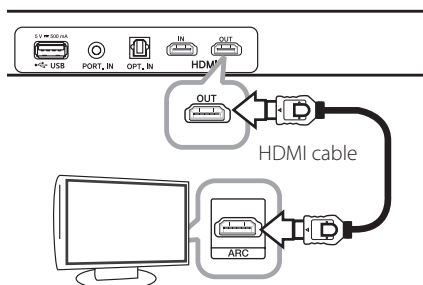
### Χρησιμοποιώντας οπτικό καλώδιο

1. Συνδέστε την υποδοχή OPT. IN στην πίσω πλευρά της μονάδας στην υποδοχή OPTICAL OUT στην τηλεόραση χρησιμοποιώντας OPTICAL καλώδιο.



## Σύνδεση αυτής τη μονάδας με την τηλεόραση με τη χρήση καλωδίου HDMI.

Εάν συνδέσετε αυτή τη μονάδα με τηλεόραση που υποστηρίζει HDMI CEC και ARC (Κανάλι Αυτόματης Επιστροφής), μπορείτε να απολαύσετε τον ήχο της τηλεόρασης μέσα από τα ηχεία αυτής της μονάδας χωρίς να συνδέσετε οπτικό καλώδιο.



### ! Σημείωση

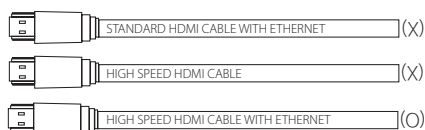
HDMI CEC (Consumer Electronic Control)  
: Γίνεται εφικτός ο έλεγχος με ένα μόνο τηλεχειριστήριο.

Συσκευές συμβατές με CEC  
(τηλεοράσεις, Sound Bar, αναπαραγωγέας Blu-ray, κλπ.)

## Λίστα ελέγχου καλωδίου HDMI

Κάποια καλώδια HDMI δεν υποστηρίζουν τη λειτουργία ARC, και η έξοδος του ήχου μπορεί να προκαλέσει προβλήματα.

Όταν συνδέετε αυτή τη μονάδα με την τηλεόραση και δεν υπάρχει ήχος ή ο ήχος διακόπτεται και κάνει παράσιτα, υπάρχει πρόβλημα με το καλώδιο HDMI. Συνεπώς, συνδέστε αυτή τη μονάδα με τηλεόραση αφού ελέγξετε εάν το καλώδιο HDMI είναι Type A, High speed HDMI TM Cable with Ethernet.



## Απολαύστε πλούσιο ήχο από το κανάλι με το sound bar

### Σύνδεση μέσω καλωδίου HDMI

TV Η τηλεόραση σας θα πρέπει να υποστηρίζει τα νεώτερα χαρακτηριστικά HDMI (1)HDMI CEC / ARC (Audio Return Channel) για να απολαύσετε πλήρως το τηλεοπτικό πρόγραμμα με το σύστημα ήχου μέσω καλωδίου HDMI. Αν δεν υποστηρίζονται τα χαρακτηριστικά αυτά HDMI από τη τηλεόραση σας, αυτό το σύστημα ήχου θα πρέπει να συνδεθεί μέσω ΟΠΤΙΚΗΣ ίνας αντί του καλωδίου HDMI στη τηλεόραση σας για να απολαύσετε το τηλεοπτικό πρόγραμμα.

1) HDMI CEC (High-Definition Multimedia Interface Consumer Electronics Control)

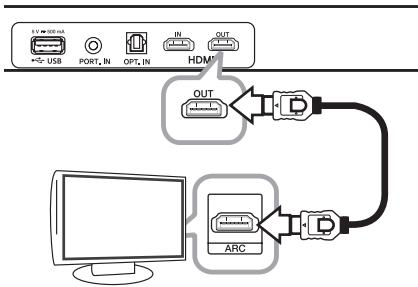
Consumer Electronics Control (CEC) είναι ένα χαρακτηριστικό του HDMI σχεδιασμένο ώστε να επιτρέπει στο χρήστη να έχει τον έλεγχο των CEC-ενεργοποιημένων συσκευών, οι οποίες είναι συνδεδεμένες μέσω HDMI χρησιμοποιώντας μόνο ένα από τα τηλεχειριστήρια τους.

※ Εμπορικές ονομασίες για το CEC είναι SimpLink G, Anynet+ (Samsung), BRAVIA Sync (Sony), EasyLink (Philips), κλπ

## 1. Συνδέστε τις συσκευές μέσω καλωδίου HDMI

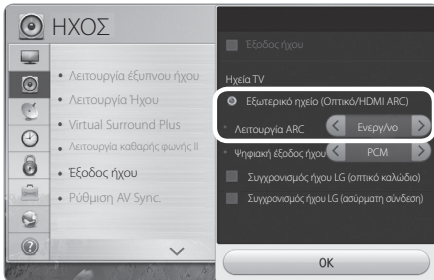
TV : HDMI IN (ARC) port

Audio : HDMI OUT port



## 2. Ενεργοποιήστε τη λειτουργία ARC

TV : Setup > Audio or Sound > ARC mode (πρέπει να είναι ON)



### ! Σημείωση

Όλα τα σχδιαγράμματα Graphical User Interface (GUI) και τα επακόλουθα βήματα (Step 02 > Step 03) για ενεργοποίηση του ARC / HDMI CEC είναι διαφορετικό ανάλογα τον κατασκευαστή της τηλεόρασης.

Ανατρέξτε στο Εγχειρίδιο Χρήσης της τηλεόρασης σας για περαιτέρω πληροφορίες.

## 3. Επιλέξτε το ηχείο

TV : Πατήστε το πλήκτρο 'Input' στο τηλεχειριστήριο της τηλεόρασης σας > HDMI CEC > πρέπει να είναι ON > Επιλέξτε το ηχείο που επιθυμείτε.

※ LG TV : Πατήστε 'Input' ή 'Simplink' στο τηλεχειριστήριο της τηλεόρασης σας. > το Simplink πρέπει να είναι 'ON' στις ρυθμίσεις Simplink > Αλλάξτε το ηχείο από 'Ηχείο TV' σε 'Ηχείο HT(S)' ή 'Εξωτερικό Ηχείο (Optical / HDMI ARC)'



### ! Σημείωση

Όλα τα σχδιαγράμματα Graphical User Interface (GUI) και τα επακόλουθα βήματα (Step 02 > Step 03) για ενεργοποίηση του ARC / HDMI CEC είναι διαφορετικό ανάλογα τον κατασκευαστή της τηλεόρασης.

Ανατρέξτε στο Εγχειρίδιο Χρήσης της τηλεόρασης σας για περαιτέρω πληροφορίες.

Μπορείτε να απολαύσετε επιπλέον λειτουργίες όπως USB / Bluetooth με το πλήκτρο 'Function' του τηλεχειριστηρίου της συσκευής αυτής. Όταν επανέρχεται στο ζωντανό τηλεοπτικό πρόγραμμα μετά τη χρήση των επιπλέον λειτουργιών (USB / Bluetooth) αυτού του συστήματος ήχου, θα πρέπει να επιλέξετε το προτιμώμενο ηχείο ξανά. (Ανατρέξτε στο Βήμα 03 Επιλέξτε το Ηχείο)

## Λειτουργία Καναλιού Επιστροφής Ήχου ARC (Audio Return Channel)

Μια τηλεόραση που υποστηρίζει HDMI χρησιμοποιεί τη λειτουργία ARC για να στείλει τη ροή του ήχου στην έξοδο HDMI OUT TO TV της μονάδας.

Για να χρησιμοποιήσετε αυτή τη λειτουργία:

- Η τηλεόρασή σας πρέπει να υποστηρίζει τις λειτουργίες HDMI-CEC και ARC, και τα HDMI-CEC και ARC πρέπει να είναι ρυθισμένα στο On.
- Η ρύθμιση μέθοδος HDMI-CEC ARC και μπορεί να διαφέρουν ανάλογα με την TV. Για λεπτομέρειες περί της λειτουργίας ARC, ανατρέξτε στο εγχειρίδιο της τηλεόρασής σας.
- Πρέπει να χρησιμοποιήσετε καλώδιο HDMI (Καλώδιο Τύπου A, High speed HDMI™ με Ethernet).
- Πρέπει να συνδέσετε το HDMI OUT TO TV στη μονάδα με το HDMI IN σε τηλεόραση που υποστηρίζει λειτουργία ARC χρησιμοποιώντας καλώδιο HDMI.
- Μπορείτε να συνδέσετε μόνο μία μπάρα ήχου σε τηλεόραση συμβατή με ARC.

## Πρόσθετες πληροφορίες για τις συσκευές HDMI

- Όταν συνδέετε μια συσκευή με HDMI ή DVI, θα πρέπει να βεβαιωθείτε για τα παρακάτω:
  - Προσπαθήστε να απενεργοποιήσετε τη συσκευή HDMI/DVI και την παρούσα μονάδα. Στη συνέχεια, ενεργοποιήστε τη συσκευή HDMI/DVI και αφήστε την για περίπου 30 δευτερόλεπτα, και έπειτα ενεργοποιήστε την παρούσα μονάδα.
  - Η είσοδος βίντεο της συνδεδεμένης συσκευής είναι ρυθμισμένη σωστά για αυτή τη μονάδα.
  - Η συνδεδεμένη συσκευή είναι συμβατή με εισόδους βίντεο 720 x 576p, 1280 x 720p, 1920 x 1080i ή 1920 x 1080p.
- Υπάρχει η πιθανότητα να μη λειτουργούν με αυτήν τη μονάδα όλες οι συσκευές HDMI ή DVI που είναι συμβατές με HDCP.
  - Η εικόνα δεν θα εμφανιστεί σωστά με συσκευές μη-HDCP.



**!** Σημείωση

- Εάν μια συνδεδεμένη συσκευή με HDMI δεν δέχεται την έξοδο ήχου της συσκευής, ο ήχος της συσκευής με HDMI μπορεί να αναπαράγεται αλλοιωμένος ή να μην αναπαράγεται καθόλου.
- Η αλλαγή της ανάλυσης όταν η σύνδεση έχει ήδη γίνει θα μπορούσε να οδηγήσει σε δυσλειτουργίες. Για να λύσετε το πρόβλημα, σβήστε τη συσκευή και κατόπιν ανάψτε την πάλι.
- Όταν η σύνδεση HDMI με HDCP δεν επικυρώνεται, η οθόνη της τηλεόρασης προβάλλει μόνο μαύρο. Σε αυτήν την περίπτωση, ελέγξτε τη σύνδεση HDMI ή αποσυνδέστε το καλώδιο HDMI.
- Εάν υπάρχει θόρυβος ή γραμμές στην οθόνη, ελέγξτε το καλώδιο HDMI (το μήκος γενικά περιορίζεται στα 4,5 μέτρα (15 πόδια)).
- Δεν μπορείτε να αλλάξετε την οπτική ανάλυση στη λειτουργία HDMI IN. Αλλάξτε την ανάλυση οθόνης των συνδεδεμένων συσκευών.
- Αν το σήμα της βίντεο εξόδου έχει προβλήματα, όταν ο υπολογιστής σας είναι συνδεδεμένος σε υποδοχή HDMI IN, αλλάξτε την ανάλυση του υπολογιστή σας σε 576p, 720p, 1080i ή 1080p.

**Τι είναι το SIMPLINK**

Ορισμένες λειτουργίες αυτής της μονάδας ελέγχονται από το τηλεχειριστήριο της τηλεόρασης όταν αυτή η μονάδα και μια τηλεόραση της LG με δυνατότητες SIMPLINK συνδέονται μέσω HDMI.

Λειτουργίες που ελέγχονται από το τηλεχειριστήριο της LG τηλεόρασης: Ισχύος εντός/εκτός λειτουργίας, ένταση πάνω/κάτω, κλπ.

Ανατρέξτε στις οδηγίες λειτουργίας της τηλεόρασης για περισσότερες πληροφορίες σχετικά με τη λειτουργία SIMPLINK.

Μια LG τηλεόραση με τη λειτουργία SIMPLINK φέρει το λογότυπο που βλέπετε πιο πάνω.

**!** Σημείωση

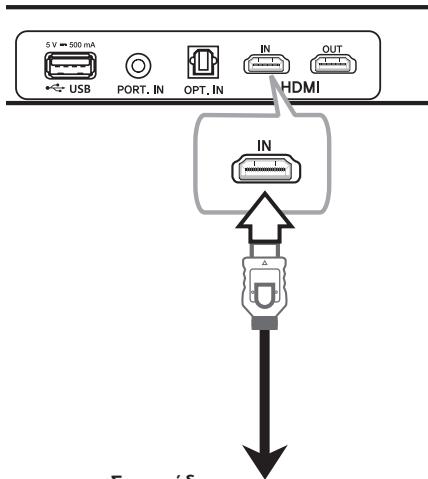
Ανάλογα με την κατάσταση της μονάδας η λειτουργία SIMPLINK μπορεί να λειτουργήσει διαφορετικά ή να μην λειτουργήσει καθόλου.

## Σύνδεση Προαιρετικού Εξοπλισμού

### Σύνδεση HDMI

#### Για να απολαύσετε ήχο

Μπορείτε να απολαύσετε ήχο από εξωτερική συσκευή

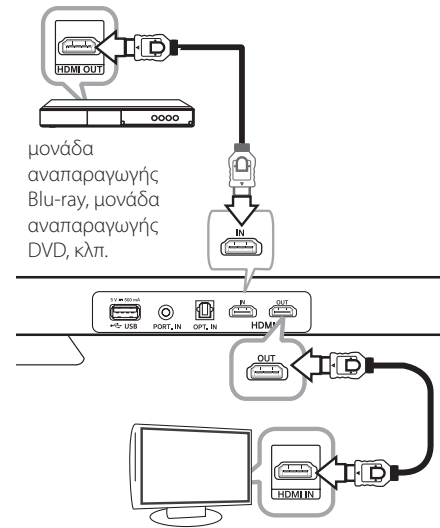


Σε μονάδα αναπαραγωγής Blu-ray, μονάδα αναπαραγωγής DVD, κλπ

1. Συνδέστε την υποδοχή HDMI IN στην πίσω πλευρά της μονάδας στην υποδοχή HDMI OUT σε μια συσκευή ήχου όπως μονάδα αναπαραγωγής δίσκων Blu-ray, DVD player, κλπ.
2. Επιλέξτε πηγή εισόδου HDMI IN Πατήστε **FUNCTION** διαδοχικά στο τηλεχειριστήριο ή **F** στη μονάδα έως ότου επιλεγεί η λειτουργία.

#### Για να απολαύσετε ήχο και εικόνα

Μπορείτε να απολαύσετε ήχο και εικόνα από την εξωτερική συσκευή που θα συνδέσετε.



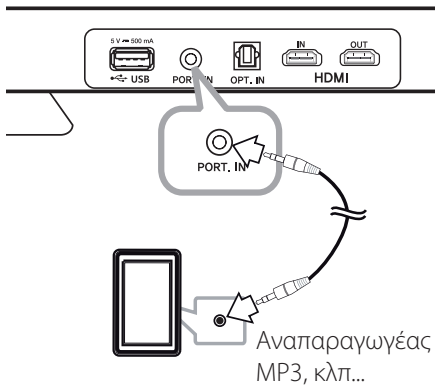
μονάδα αναπαραγωγής Blu-ray, μονάδα αναπαραγωγής DVD, κλπ.

1. Συνδέστε την υποδοχή HDMI IN στην πίσω πλευρά της μονάδας στην υποδοχή HDMI OUT σε εξωτερική συσκευή όπως μονάδα αναπαραγωγής δίσκων Blu-ray disc player, DVD player, κλπ.
2. Συνδέστε την υποδοχή HDMI OUT στην πίσω πλευρά της μονάδας στην υποδοχή HDMI IN στην τηλεόραση.
3. Επιλέξτε πηγή εισόδου HDMI IN Πατήστε **FUNCTION** διαδοχικά στο τηλεχειριστήριο ή **F** στη μονάδα έως ότου επιλεγεί η λειτουργία.

#### ⚠ Σημείωση

- Με τη συσκευή συνδεδεμένη σε εξωτερικές συσκευές όπως και την τηλεόραση όπως φαίνεται στο παραπάνω σχήμα, η τηλεόραση θα εμφανίσει εικόνα και ήχο από εξωτερικές συσκευές όταν η μονάδα είναι σβηστή στη λειτουργία HDMI IN.
- Αν και το πολυκάναλο PCM συνδέεται στη μονάδα μέσω καλωδίου HDMI, η μονάδα μπορεί να βγάζει στην έξοδο μόνο 2 κανάλια.

## ΘΥΡΑ. Σύνδεση IN (Φορητής)



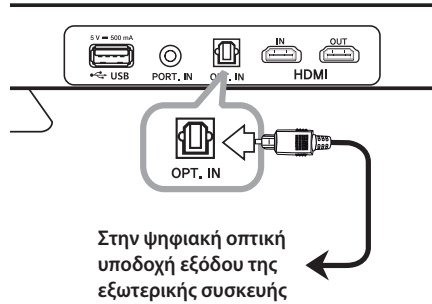
## Ακούστε μουσική από τον φορητό σας αναπαραγωγέα.

Η μονάδα μπορεί να χρησιμοποιηθεί για αναπαραγωγή μουσικής από πολλά είδη φορητών συσκευών αναπαραγωγής ή από εξωτερικές συσκευές.

1. Συνδέστε την φορητή συσκευή αναπαραγωγής στ ΘΥΡΑ. Σύνδεση IN της συσκευής (Φορητής).
2. Ενεργοποιήστε πατώντας το **⏻** (Ισχύς).
3. Επιλέξτε το PORTABLE πατώντας το **FUNCTION**.
4. Ενεργοποιήστε τον φορητό αναπαραγωγέα ή την εξωτερική συσκευή και ξεκινήστε την αναπαραγωγή.

## Σύνδεση OPTICAL In

Συνδέστε την οπτική υποδοχή εξόδου της εξωτερικής συσκευής στην υποδοχή OPT. IN.



## Ez (easy) ρύθμιση ηχείων

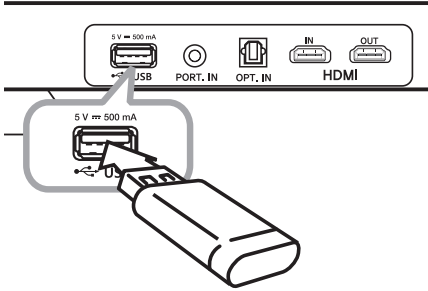
Για ακρόαση ήχου από την τηλεόραση, από DVD ή ψηφιακή συσκευή σε λειτουργία 2,1 ή 2ch.

1. Συνδέστε την υποδοχή OPT. IN στο πίσω μέρος της μονάδας στην οπτική υποδοχή εξόδου της τηλεόρασής σας (ή ψηφιακής συσκευής, κ.λπ.)
2. Επιλέξτε πηγή εισόδου OPTICAL άμεσα πατώντας **OPTICAL**.
3. Για ακρόαση ήχου με ηχεία 2,1 ή 2ch.
4. Πατήστε **OPTICAL** για έξοδο από το OPTICAL. Η λειτουργία αλλάζει στην προηγούμενη λειτουργία.

## Σύνδεση USB

Συνδέστε τη μνήμη USB στη θύρα USB στο πίσω μέρος της μονάδας.

Με τη μονάδα στερεωμένη στον τοίχο, μπορείτε να συνδεθείτε στη θύρα USB ευκολότερα χρησιμοποιώντας το καλώδιο USB.



Αφαίρεση της Συσκευής USB από την μονάδα.

1. Επιλέξτε διαφορετική λειτουργία ή πατήστε **■** δύο φορές συνεχόμενα.
2. Αφαίρεση της Συσκευής USB από την μονάδα.

## Αναπαράξιμο αρχείο

### Απαίτηση αρχείου μουσικής MP3/WMA

Η συμβατότητα αρχείων MP3/WMA με αυτή την μονάδα περιορίζεται στα εξής :

- Συχνότητα δειγματοληψίας : μεταξύ 32 και 48 kHz (MP3), μεταξύ 32 και 48 kHz (WMA)
- Διφθορρυθμός : μεταξύ 32 και 320 kbps (MP3), μεταξύ 40 και 192 kbps (WMA)
- Μέγιστα αρχεία : Κάτω από 999
- Επεκτάσεις αρχείων :“.mp3”/“.wma”
- Δε μπορεί να γίνει αναπαραγωγή αρχείου που προστατεύεται με DRM (Διαχείριση ψηφιακών δικαιωμάτων) σε αυτή τη μονάδα.
- Δεν αναπαράγονται αρχεία βίντεο από τη συσκευή αποθήκευσης USB.

## Συμβατές συσκευές USB.

- Αναπαραγωγέας MP3 : Αναπαραγωγέας MP3 τύπου Flash.
- Οδηγός Flash USB : Συσκευές που υποστηρίζουν USB1.1.
- Η λειτουργία USB αυτής της μονάδας δεν υποστηρίζει κάποιες συσκευές USB.

## Απαιτήσεις συσκευής USB

- Οι συσκευές που απαιτούν επιπλέον πρόγραμμα εγκατάστασης και συνδέονται σε υπολογιστή δεν υποστηρίζονται.
- Μην αφαιρείτε την συσκευή USB όταν λειτουργεί.
- Για USB μεγάλης χωρητικότητας, η αναζήτηση μπορεί να διαρκέσει περισσότερα από λίγα λεπτά.
- Για να αποτρέψετε την απώλεια δεδομένων, δημιουργείτε αντίγραφα ασφαλείας για όλα τα δεδομένα.
- Αυτή η μονάδα δεν υποστηρίζεται όταν ο συνολικός αριθμός αρχείων είναι 1000 ή μεγαλύτερος.
- Η Θύρα USB της μονάδας δεν συνδέεται σε H/Υ. Η μονάδα δεν μπορεί να χρησιμοποιηθεί ως συσκευή αποθήκευσης.
- Το σύστημα αρχείων exFAT δεν υποστηρίζεται σε αυτή τη μονάδα.
- Ανάλογα με τη συσκευή, μπορεί να μην αναγνωρίζονται τα ακόλουθα σε αυτή τη μονάδα.
  - Εξωτερικός HDD
  - Αναγνώστες καρτών
  - Κλειδωμένες συσκευές
  - Συσκευές USB σκληρού τύπου
  - USB hub
  - Χρήση καλωδίου επέκτασης USB

# Βασικές Λειτουργίες

## Λειτουργίες USB

1. Συνδέστε την συσκευή USB με την θύρα USB.
2. Επιλέξτε το USB πατώντας το **FUNCTION**.
3. Επιλέξτε το αρχείο που θέλετε να αναπαράξετε πατώντας το **◀◀** ή **▶▶**.

Για	Να γίνει αυτό
Διακοπή	Πατήστε <b>■</b> .
Αναπαραγωγή	Πατήστε <b>▶/  </b> .
Παύση	Κατά την διάρκεια της αναπαραγωγής, πατήστε <b>▶/  </b> .
Μεταπήδηση στο επόμενο / προηγούμενο αρχείο	Κατά την διάρκεια της αναπαραγωγής, πατήστε <b>◀◀</b> ή <b>▶▶</b> για να μεταβείτε στο επόμενο αρχείο ή για να επιστρέψετε στην αρχή του τρέχοντος αρχείου. Πατήστε το <b>◀◀</b> δύο φορές σύντομα για να μεταβείτε στο προηγούμενο αρχείο.
Αναζήτηση ενός τμήματος μέσα σε ένα αρχείο	Πατήστε και κρατήστε το <b>◀◀/▶▶</b> κατά την διάρκεια της αναπαραγωγής και αφήστε το στο σημείο που θέλετε να ακούσετε.
Επαναλαμβανόμενη ή τυχαία αναπαραγωγή	Πατήστε <b>REPEAT</b> επαναλαμβανόμενα στο τηλεχειριστήριο, και η ένδειξη αλλάζει με την ακόλουθη σειρά, RPT 1 → RPT DIR (DIRECTORY) → RPT ALL → RANDOM → OFF.
Απ' ευθείας επιλογή αρχείων	Πατήστε <b>0</b> έως <b>9</b> στα αριθμητικά πλήκτρα στο τηλεχειριστήριο για να μεταβείτε απ' ευθείας στο αντίστοιχο αρχείο.
Συνέχιση αναπαραγωγής	Η μονάδα κρατάει στη μνήμη το σημείο στο οποίο αλλάξατε λειτουργία ή θέσατε εκτός λειτουργίας τη μονάδα.

### ! Σημείωση

Το σημείο επαναφοράς μπορεί να διαγραφεί από τη μνήμη εάν τραβήξετε το καλώδιο της τροφοδοσίας ή αφαιρέσετε τη συσκευή USB από τη μονάδα.

## Άλλες Λειτουργίες

### DRC (Dynamic Range Control)

Κάνει τον ήχο καθαρό όταν είναι μειωμένη η ένταση του ήχου (μόνο Dolby Digital). Ορίστε [DRC ON] με την χρήση του **DRC**.

### AV Sync

Όταν λαμβάνονται σήματα ήχου από την τηλεόραση, ο ήχος και οι εικόνες μπορεί να μην ταιριάζουν. Σε αυτή την περίπτωση αυτή η λειτουργία μπορεί να ορίσει τον χρόνο καθυστέρησης.

1. Πατήστε **AV SYNC**.
2. Χρησιμοποιήστε το σύμβολο **◀◀/▶▶** για να αλλάξετε προς τα πάνω ή προς τα κάτω χρονο-καθυστέρηση, την οποία μπορείτε να ρυθμίσετε μεταξύ 0 και 300 ms.

### Προσωρινή απενεργοποίηση του ήχου

Πατήστε το **MUTE**  για να σιγάσετε την μονάδα σας.

Μπορείτε να μηδενίσετε την ένταση της συσκευής όταν, για παράδειγμα, θέλετε να μιλήσετε στο τηλέφωνο. Σε αυτή την περίπτωση, η ένδειξη "MUTE" εμφανίζεται στην οθόνη.

Για ακύρωση πατήστε **MUTE**  ξανά στο τηλεχειριστήριο ή αλλάξτε το επίπεδο της έντασης.

### Προβολή της πηγής αρχείων και εισόδου

Μπορείτε να εμφανίσετε διάφορες πληροφορίες για την πηγή εισόδου πατώντας **INFO**.

USB : MP3/WMA που περιέχουν πληροφορίες αρχείων.

OPTICAL/ARC/HDMI IN : Μορφή ήχου, Κανάλι ήχου.

## AUTO POWER Εντός/Εκτός Λειτουργίας

Πριν εκτελέσετε αυτή τη λειτουργία αυτή, βεβαιωθείτε ότι έχετε επιλέξει OPTICAL και ενεργοποιήστε τη λειτουργία AUTO POWER. Αυτή η λειτουργία θέτει αυτόματα εντός/εκτός λειτουργίας τη μονάδα όταν ενεργοποιείτε/απενεργοποιείτε την εξωτερική συσκευή (τηλεόραση, Μονάδα αναπαραγωγής DVD, Μονάδα αναπαραγωγής Blu-ray, κλπ.) που είναι συνδεδεμένη στη μονάδα με οπτικό καλώδιο.

Όταν ενεργοποιείτε τη μονάδα με αυτή τη λειτουργία, επιλέγεται η λειτουργία απ' ευθείας, όποια λειτουργία και να είχε επιλεγεί προτού απενεργοποιηθεί η μονάδα. Αυτή η λειτουργία ενεργοποιείται ή απενεργοποιείται κάθε φορά που πατάτε το πλήκτρο **AUTO POWER**.

3

Λειτουργία

Ένδειξη	Λειτουργία
AUTO POWER ON	Η λειτουργία AUTO POWER είναι ενεργοποιημένη.
AUTO POWER OFF	Η λειτουργία AUTO POWER είναι απενεργοποιημένη.

### ! Σημείωση

- Αυτή η λειτουργία είναι σκόπιμα σχεδιασμένη να απενεργοποιεί τη μονάδα μετά από 1 λεπτά αδράνειας. Αν δεν συνδέσατε εξωτερικές συσκευές με οπτικό καλώδιο ή δεν καταλήγει ψηφιακό σήμα ήχου στη μονάδα, η μονάδα θα σβήσει μετά από 1 λεπτά αδράνειας, εάν η λειτουργία AUTO POWER είναι ενεργοποιημένη.
- Ανάλογα με τη συνδεδεμένη συσκευή μέσω του οπτικού καλωδίου, η λειτουργία αυτή μπορεί να μην είναι διαθέσιμη.
- Αν θέλετε να χρησιμοποιήσετε τη λειτουργία AUTO POWER, η λειτουργία SIMPLINK πρέπει να είναι απενεργοποιημένη. Χρειάζονται περίπου 30 δευτερόλεπτα για να ενεργοποιηθεί ή να απενεργοποιηθεί η λειτουργία SIMPLINK.
- Εάν η λειτουργία SIMPLINK έχει ρυθμιστεί στη θέση ON, η λειτουργία "AUTO POWER OFF" δε θα ενεργοποιηθεί, ακόμα και αν πατήσετε **AUTO POWER**.
- Όταν ρυθμίσετε τη λειτουργία AUTO POWER, την επόμενη φορά η μονάδα θα ξεκινήσει στη λειτουργία OPTICAL αυτόματα, ανεξάρτητα από την λειτουργία που έχετε επιλέξει πριν.
- Δεν είναι διαθέσιμη η ενεργοποίηση της μονάδας με τη λειτουργία AUTO POWER εάν απενεργοποιήσετε απ' ευθείας τη μονάδα.
- Η λειτουργία AUTO POWER δεν υποστηρίζεται στη λειτουργία LG Sound sync (Ασύρματα).

## ΑΥΤΟΜΑΤΗ ΕΛΑΤΤΩΣΗ ΙΣΧΥΟΣ

Αυτή η μονάδα θα απενεργοποιηθεί από μόνη της για εξοικονόμηση κατανάλωσης ενέργειας εάν η κύρια μονάδα δεν είναι συνδεδεμένη σε εξωτερική συσκευή και δεν χρησιμοποιηθεί για 20 λεπτά.

Το ίδιο ισχύει και για τη μονάδα μετά από έξι ώρες από τη στιγμή που η κεντρική μονάδα συνδεθεί σε άλλη συσκευή χρησιμοποιώντας αναλογική είσοδο.

Η μονάδα μπορεί να μπει σε λειτουργία αυτόματα με βάση τη λειτουργία [AUTO POWER] που έχετε καθορίσει.

## Ρύθμιση Χρονοδιακόπτη Ύπνου

Πατήστε **SLEEP** επαναλαμβανόμενα για να επιλέξετε την επιθυμητή περίοδο (σε λεπτά): LCD OFF (Το παράθυρο της οθόνης είναι απενεργοποιημένο) -> DIMMER (Το παράθυρο της οθόνης θα σκοτεινιάσει κατά το ήμισυ) -> Τιμή χρονοδιακόπτη ύπνου -> Προβολή ενεργοποιημένη. Στο παράθυρο της οθόνης εμφανίζεται η ένδειξη "LCD OFF" και το παράθυρο της οθόνης απενεργοποιείται.

Για να ελέγξετε τον εναπομείναντα χρόνο, πατήστε **SLEEP**.

Για να ακυρώσετε την λειτουργία ύπνου, πατήστε **SLEEP** επαναλαμβανόμενα έως ότου εμφανιστεί το "SLEEP 10", και μετά πατήστε το **SLEEP** ακόμα μία φορά καθ' όσον εμφανίζεται το "SLEEP 10".

### ! Σημείωση

Μπορείτε να ελέγξετε τον εναπομείναντα χρόνο προτού απενεργοποιηθεί η μονάδα. Πατήστε το **SLEEP** και εμφανίζεται ο εναπομείναντας χρόνος στην οθόνη προβολής.

## LG Sound Sync



Μπορείτε να ελέγξετε κάποιες λειτουργίες αυτής της μονάδας με το τηλεχειριστήριο της τηλεόρασης με το LG Sound Sync. Είναι συμβατό με την τηλεόραση LG που υποστηρίζει LG Sound Sync. Βεβαιωθείτε ότι εμφανίζεται το λογότυπο LG Sound Sync στην τηλεόρασή σας.

Ελεγχόμενη λειτουργία μέσω τηλεχειριστηρίου τηλεόρασης LG αύξηση / μείωση της έντασης, σίγαση.

Ανατρέξτε στο εγχειρίδιο οδηγιών για λεπτομέρειες περί του LG Sound Sync.

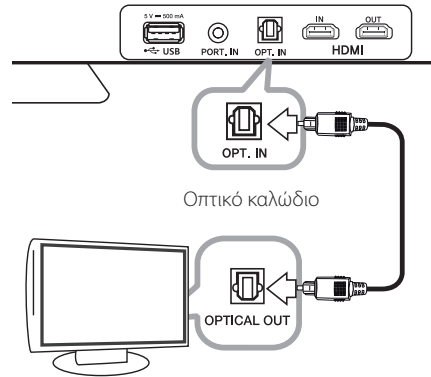
Πραγματοποιήστε μία από τις ακόλουθες συνδέσεις, ανάλογα με τις ικανότητες του εξοπλισμού σας.

### ! Σημείωση

- Μπορείτε επίσης να χρησιμοποιήσετε το τηλεχειριστήριο αυτής της μονάδας ενώ χρησιμοποιείτε το LG Sound Sync. Εάν χρησιμοποιήσετε ξανά το τηλεχειριστήριο της τηλεόρασης, η μονάδα συγχρονίζεται με την τηλεόραση.
- Όταν αποτύχουν οι συνδέσεις, βεβαιωθείτε για την κατάσταση της τηλεόρασης και την ισχύ.
- Βεβαιωθείτε για την κατάσταση αυτής της μονάδας και της σύνδεσης στις παρακάτω περιπτώσεις που χρησιμοποιείτε LG Sound Sync.
  - Απενεργοποίηση της μονάδας.
  - Αλλαγή της λειτουργίας σε άλλες.
  - Αποσύνδεση του οπτικού ψηφιακού καλωδίου ήχου.
  - Απώλεια της ασύρματης σύνδεσης που προκλήθηκε από παρεμβολή ή απόσταση.

## Με ενσύρματη σύνδεση

1. Συνδέστε την τηλεόραση LG με τη μονάδα με τη χρήση οπτικού ψηφιακού καλωδίου.



2. Ρυθμίστε το LG Sound Sync (Οπτικά) στην τηλεόραση. Ανατρέξτε στο εγχειρίδιο οδηγιών της τηλεόρασης.
3. Ενεργοποιήστε τη μονάδα.
4. Επιλέξτε τη λειτουργία OPTICAL 1 ή OPTICAL 2.

Μπορείτε να δείτε το "LG OPT" στην οθόνη εάν γίνει σωστή σύνδεση μεταξύ αυτής της μονάδας και της τηλεόρασης.

### ! Σημείωση

Ο χρόνος απενεργοποίησης της μονάδας είναι διαφορετικός ανάλογα με την τηλεόρασή σας όταν ορίζετε τη λειτουργία AUTO POWER στο ON.

## Με ασύρματη σύνδεση.

1. Ρυθμίστε το LG Sound Sync (Ασύρματα) στην τηλεόραση. Ανατρέξτε στο εγχειρίδιο οδηγιών της τηλεόρασης.
2. Ενεργοποιήστε τη μονάδα.
3. Επιλέξτε τη λειτουργία LG TV.

Εμφανίζεται η ένδειξη "PAIRED" στην οθόνη για περίπου 3 δευτερόλεπτα, και μετά βλέπετε το "LG TV" στην οθόνη σας εάν γίνει σωστή σύνδεση μεταξύ της μονάδας και της τηλεόρασης.

### ! Σημείωση

Άπαξ και επιλεγεί η λειτουργία LG τηλεόρασης, η μονάδα συνδέεται αυτόματα στην τηλεόραση που είχε τελευταία συνδεθεί όταν γίνει επανεκκίνηση.

## Χρήση ασύρματης τεχνολογίας Bluetooth

### Περί του Bluetooth

Το *Bluetooth*® είναι ασύρματη τεχνολογία επικοινωνίας για συνδέσεις μικρής εμβέλειας.

Η διαθέσιμη εμβέλεια είναι 10 μέτρα.

(Ο ήχος μπορεί να διακόπτεται όταν υπάρχουν παρεμβολές από άλλα ηλεκτρονικά κύματα ή εάν συνδέστε το *Bluetooth* σε άλλα δωμάτια.)

Η σύνδεση μεμονωμένων συσκευών με ασύρματη τεχνολογία *Bluetooth*® δεν χρεώνεται.

Ένα κινητό τηλέφωνο με ασύρματη τεχνολογία *Bluetooth*® μπορεί να ελεγχθεί από το Cascade εάν η σύνδεση έγινε μέσω ασύρματης τεχνολογίας *Bluetooth*®.

Διαθέσιμες Συσκευές : Κινητά τηλέφωνα, MP3, Φορητοί Υπολογιστές, PDA (Αυτές οι μονάδες υποστηρίζονται από τα Στερεοφωνικά Ακουστικά Κεφαλής.)

### Προφίλ Bluetooth

Για να γίνει χρήση της ασύρματης τεχνολογίας *Bluetooth*, οι συσκευές πρέπει να μπορούν να ερμηνεύσουν ορισμένα προφίλ. Αυτή η μονάδα είναι συμβατή με το ακόλουθο προφίλ.

A2DP (Προηγμένο Προφίλ Διανομής Ήχου - Advanced Audio Distribution Profile)



## Ακρόαση μουσικής που βρίσκεται αποθηκευμένη σε συσκευές Bluetooth

### Σύζευξη της μονάδας σας με την συσκευή Bluetooth

Πριν ξεκινήσετε την διαδικασία σύζευξης, βεβαιωθείτε ότι η λειτουργία Bluetooth είναι ενεργοποιημένη στην συσκευή σας Bluetooth. Ανατρέξτε στο εγχειρίδιο χρήστη της συσκευής σας Bluetooth. Άλλα και πραγματοποιηθεί λειτουργία σύζευξης, δεν χρειάζεται να επαναληφθεί.

1. Επιλέξτε την λειτουργία Bluetooth με την χρήση του **FUNCTION**. Εμφανίζεται το "BT" και μετά "BT READY" στην οθόνη.
2. Λειτουργήστε την συσκευή Bluetooth και πραγματοποιήστε την ενέργεια σύζευξης. Όταν γίνεται αναζήτηση της μονάδας με την συσκευή Bluetooth, μπορεί να εμφανιστεί μια λίστα με τις συσκευές που βρέθηκαν στην οθόνη της συσκευής Bluetooth, ανάλογα με τον τύπο της συσκευής Bluetooth. Η μονάδα σας εμφανίζεται ως "LG SOUND BAR".
3. Εισαγωγή κωδικού PIN. Κωδικός PIN : 0000
4. Όταν η μονάδα συνδεθεί με επιτυχία στη συσκευή σας Bluetooth, θα εμφανιστεί η ένδειξη "PAIRED" στο παράθυρο της οθόνης.

#### ! Σημείωση

Ανάλογα με τον τύπο συσκευής Bluetooth, κάποιες συσκευές έχουν διαφορετικό τρόπο σύζευξης.

5. Ακούστε μουσική. Για να παίξετε μουσική που είναι αποθηκευμένη στην συσκευή Bluetooth, ανατρέξτε στο εγχειρίδιο χρήσης της συσκευής Bluetooth.

#### ! Σημείωση

- Πρέπει να συνδέσετε τη συσκευή Bluetooth σε αυτή τη μονάδα ξανά όταν την επανεκκινήσετε.
- Η μονάδα συνδέεται αυτόματα στη συσκευή Bluetooth με την οποία ήταν τελευταία συνδεδεμένη όταν επιλέξετε ξανά το Bluetooth μετά από αλλαγή σε άλλες λειτουργίες.
- Ο ήχος μπορεί να διακόπτεται όταν στην σύνδεση υπάρχουν παρεμβολές από άλλα ηλεκτρομαγνητικά κύματα.
- Δεν μπορείτε να ελέγξετε την συσκευή Bluetooth με αυτή τη μονάδα.
- Η σύζευξη περιορίζεται σε μία συσκευή Bluetooth ανά μονάδα, και η πολλαπλή σύζευξη δεν υποστηρίζεται.
- Ενώ η απόσταση μεταξύ του Bluetooth και της συσκευής είναι λιγότερο από 10 μ, υπάρχουν εμπόδια μεταξύ τους, και η συσκευή Bluetooth δεν συνδέεται.
- Ανάλογα με τον τύπο της συσκευής, μπορεί να μην έχετε την δυνατότητα να χρησιμοποιήσετε την λειτουργία Bluetooth.
- Μπορείτε να απολαύσετε το ασύρματο σύστημα με την χρήση του τηλεφώνου, του MP3, του Notebook, κλπ.
- Όταν το Bluetooth δεν είναι συνδεδεμένο, εμφανίζεται το "BT READY" στην οθόνη.
- Σε Ηλεκτρική Δυσλειτουργία λόγω συσκευών που χρησιμοποιούν την ίδια συχνότητα όπως Ιατρικός εξοπλισμός, Φούρνοι Μικροκυμάτων ή ασύρματες συσκευές LAN, η σύνδεση θα χαθεί.
- Όταν κάποιος στέκεται και διακόπτει την επικοινωνία μεταξύ της συσκευής Bluetooth και του αναπαραγωγέα, η σύνδεση θα χαθεί.
- Εάν αυξηθεί η απόσταση μεταξύ του Bluetooth και της μονάδας, η ποιότητα του ήχου είναι χαμηλότερη και η σύνδεση θα χαθεί όταν η απόσταση μεταξύ του Bluetooth και της μονάδας ξεπεράσει το εύρος λειτουργίας του Bluetooth.
- Η συσκευή με ασύρματη τεχνολογία Bluetooth αποσυνδέεται εάν απενεργοποιήσετε την κύρια μονάδα ή απομακρύνετε την συσκευή περισσότερο από 10 μ. από την κύρια μονάδα.

## Ρύθμιση του ήχου

### Ρύθμιση του περιβάλλοντος ήχου (surround)

Το σύστημα διαθέτει έναν αριθμό προ-ρυθμισμένων πεδίων περιβάλλοντος ήχου. Μπορείτε να επιλέξετε έναν επιθυμητό ήχο με την χρήση του **SOUND EFFECT**.

Τα προβαλλόμενα στοιχεία για τον ισοσταθμιστή μπορεί να διαφέρουν ανάλογα με τις πηγές των ήχων και τα εφέ.

3

Λειτουργία

Προβολή	Περιγραφή
NATURAL	Μπορείτε να απολαύσετε άνετο και φυσικό ήχο.
BYPASS	Μπορείτε να απολαύσετε ήχο χωρίς τα εφέ του ισοσταθμιστή.
BASS	Τα Μπάσα είναι ενισχυμένα (Bass Blast). Κατά την διάρκεια της αναπαραγωγής, ενισχύστε τα πρίμα, τα μπάσα και τα εφέ περιβάλλοντος ήχου.
CLRVOICE	Το CLRVOICE είναι Καθαρή Φωνή. Αυτό το πρόγραμμα κάνει την φωνή να ακούγεται καθαρή, βελτιώνοντας την ποιότητα του ήχου φωνής.
GAME	Το GAME είναι ισοσταθμιστής για παιχνίδια. Μπορείτε να απολαύσετε πιο πραγματικό ήχο όταν παίζετε ηλεκτρονικά παιχνίδια.
NIGHT	Το NIGHT είναι Λειτουργία Νύχτας. Μπορεί να αποβεί χρήσιμο όταν θέλετε να δείτε ταινίες με χαμηλή ένταση αργά την νύχτα.

Προβολή	Περιγραφή
UPSCALER	Το UPSCALER είναι αναβάθμιση για MP3. Όταν ακούτε αρχεία MP3 ή άλλα αρχεία συμπιεσμένης μουσικής, μπορείτε να βελτιώσετε τον ήχο. Αυτή η λειτουργία είναι διαθέσιμη μόνο σε δικαναλικές πηγές.
LOUDNESS	Βελτιώνει τα μπάσα και τα πρίμα.
3D SOUND	Μπορείτε να απολαύσετε επιβλητικό και κινηματογραφικό ήχο surround.

#### ! Σημείωση

- Σε κάποιες λειτουργίες περιβάλλοντος ήχου, σε κάποια ηχεία δεν υπάρχει ήχος ή ο ήχος είναι χαμηλός. Εξαρτάται από τον τύπο του περιβάλλοντος ήχου και την πηγή του, δεν είναι προβληματικό.
- Μπορεί να χρειαστεί να επαναρυθμίσετε την λειτουργία surround μετά την αλλαγή της εισόδου, και ορισμένες φορές ακόμη και μετά από αλλαγή κομματιού.

### Αυτόματη ρύθμιση έντασης ήχου On/ Off

Αυτή η μονάδα υποστηρίζει τη λειτουργία Auto volume που ρυθμίζει αυτόματα το επίπεδο της έντασης.

Όταν η ένταση του ήχου είναι πολύ υψηλή ή πολύ χαμηλή, πατήστε το **AUTO VOLUME** στο τηλεχειριστήριο. Οπότε μπορείτε να απολαύσετε ήχο στην κατάλληλη ένταση.

Για να ακυρώσετε αυτή τη λειτουργία, πατήστε ξανά το πλήκτρο.

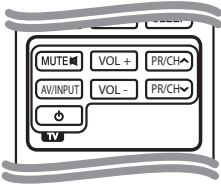
### Ρυθμίσεις του woofer

Μπορείτε να ρυθμίσετε τα επίπεδα ήχου του woofer.

1. Πατήστε **WOOFER LEVEL**.
2. Πατήστε **VOL +/-** για να ρυθμίσετε τα επίπεδα ήχου του woofer.

# Έλεγχος μιας τηλεόρασης με το Παρεχόμενο Τηλεχειριστήριο

Μπορείτε να ελέγξετε την τηλεόρασή σας με την χρήση των παρακάτω πλήκτρων.



Πλήκτρο	Λειτουργία
MUTE	Αυξήσει ή μειώσει την ένταση του ήχου της TV.
AV/INPUT	Εναλλαγή της πηγής εισόδου της τηλεόρασης μεταξύ της τηλεόρασης και άλλων πηγών εισόδου.
(τηλεόρασης Ισχύς)	Ενεργοποίηση ή απενεργοποίηση της τηλεόρασης.
VOL +/-	Ρύθμιση της έντασης του ήχου της τηλεόρασης.
PR/CH  /  V	Σάρωση προς τα πάνω ή προς τα κάτω μέσα από τα κανάλια της μνήμης.

## ! Σημείωση

- Ανάλογα με την μονάδα που συνδέεται, μπορεί να μην έχετε την δυνατότητα να ελέγχετε την τηλεόρασή σας με την χρήση κάποιων πλήκτρων.
- Το τηλεχειριστήριο της μονάδας εκτελεί τις βασικές λειτουργίες της τηλεόρασης. Χρησιμοποιήστε το τηλεχειριστήριο για να εκτελέσετε τις προηγμένες λειτουργίες ελέγχου της τηλεόρασης σας.

## Ρύθμιση του τηλεχειριστηρίου ώστε να ελέγχει την τηλεόρασή σας

Μπορείτε να λειτουργείτε την τηλεόρασή σας με το παρεχόμενο τηλεχειριστήριο. Εάν η τηλεόρασή σας είναι στον παρακάτω κατάλογο, ορίστε τον αντίστοιχο κωδικό κατασκευαστή.

1. Ενώ κρατάτε πατημένο το πλήκτρο (τηλεόρασης Ισχύς), πατήστε τον κωδικό του κατασκευαστή για την τηλεόρασή σας με τα αριθμητικά πλήκτρα (δείτε τον πίνακα παρακάτω).

Κατασκευαστής	Κωδικός Αριθμός
LG	1 (Προεπιλογή), 2
Zenith	1, 3, 4
GoldStar	1, 2
Samsung	6, 7
Sony	8, 9
Hitachi	4

2. Αφήστε το πλήκτρο (τηλεόρασης Ισχύς) για να ολοκληρωθεί η ρύθμιση.

Ανάλογα με την τηλεόρασή σας, ορισμένα ή κάποια από τα πλήκτρα μπορεί να μην λειτουργούν στην τηλεόραση, έστω κι αν έχετε εισάγει τον σωστό κωδικό κατασκευαστή. Όταν αντικαθιστάτε τις μπαταρίες του τηλεχειριστηρίου, η συσκευή ίσως επανέλθει στις εργοστασιακές της ρυθμίσεις. Ορίστε τον κατάλληλο κωδικό αριθμό πάλι.

## Επίλυση Προβλημάτων

ΠΡΟΒΛΗΜΑ	ΑΙΤΙΑ & ΛΥΣΗ
Δεν Υπάρχει Ισχύς	<ul style="list-style-type: none"> <li>• Το καλώδιο τροφοδοσίας δεν είναι συνδεδεμένο. Συνδέστε το καλώδιο ρεύματος.</li> <li>• Ελέγξτε την κατάσταση θέτοντας σε λειτουργία άλλες ηλεκτρονικές συσκευές.</li> </ul>
Δεν υπάρχει ήχος	<ul style="list-style-type: none"> <li>• Έχει επιλεγεί λάθος πηγή εισόδου. Ελέγξτε την πηγή εισόδου και επιλέξτε τη σωστή πηγή εισόδου.</li> <li>• Η λειτουργία σίγασης είναι ενεργοποιημένη. Πατήστε <b>MUTE</b> ή ρυθμίστε την ένταση του ήχου για να ακυρώσετε τη λειτουργία σίγασης.</li> </ul>
Καμία ένδειξη	<ul style="list-style-type: none"> <li>• Η λειτουργία LCD OFF είναι ενεργοποιημένη. Πατήστε <b>SLEEP</b> για να ακυρώσετε τη λειτουργία.</li> </ul>
Το τηλεχειριστήριο δεν λειτουργεί σωστά.	<ul style="list-style-type: none"> <li>• Το τηλεχειριστήριο είναι πολύ μακριά από την μονάδα. Λειτουργήστε το τηλεχειριστήριο εντός περίπου 23 ποδιών (7 μ.).</li> <li>• Υπάρχει κάποιο εμπόδιο μεταξύ του τηλεχειριστηρίου και της μονάδας. Αφαιρέστε το εμπόδιο.</li> <li>• Οι μπαταρίες στο τηλεχειριστήριο είναι άδειες. Αντικαταστήστε τις μπαταρίες με καινούργιες</li> </ul>
Η λειτουργία AUTO POWER δε λειτουργεί.	<ul style="list-style-type: none"> <li>• Ελέγξτε την κατάσταση του SIMPLINK και απενεργοποιήστε το SIMPLINK.</li> <li>• Ανάλογα με τη συνδεδεμένη συσκευή μέσω του οπτικού καλωδίου, η λειτουργία αυτή μπορεί να μην είναι διαθέσιμη.</li> </ul>
Όταν εντοπίσετε κάτι τέτοιο η έξοδος του ήχου της μονάδας είναι χαμηλή.	<p>Ελέγξτε τις λεπτομέρειες παρακάτω και ρυθμίστε τη μονάδα, σύμφωνα με αυτές.</p> <ul style="list-style-type: none"> <li>• Αλλάξτε την κατάσταση [ON] της λειτουργίας DRC στη θέση [OFF] χρησιμοποιώντας το τηλεχειριστήριο.</li> <li>• Με τη μπάρα του ήχου συνδεδεμένη στην τηλεόραση, αλλάξτε τη ρύθμιση της AUDIO DIGITAL OUT (ψηφιακής εξόδου του ήχου) στο μενού ρύθμισης της τηλεόρασης από [PCM] σε [AUTO] ή [BITSTREAM].</li> <li>• Με τη μπάρα του ήχου συνδεδεμένη στη μονάδα αναπαραγωγής, αλλάξτε τη ρύθμιση της AUDIO DIGITAL OUT (ψηφιακής εξόδου του ήχου) στο μενού ρύθμισης της μονάδας αναπαραγωγής από [PCM] σε [PRIMARY PASS-THROUGH] ή [BITSTREAM].</li> <li>• Αλλάξτε τη ρύθμιση του ήχου DRC από το μενού ρύθμισης της μονάδας αναπαραγωγής στη θέση [OFF].</li> </ul>

## Σήματα κατατεθέντα και Άδειες



Κατασκευάστηκε υπό άδεια από την Dolby Laboratories. Το Dolby και το σύμβολο με τα διπλά D είναι σήματα κατατεθέντα της Dolby Laboratories.



Κατασκευάζεται κατόπιν αδειάς σύμφωνα με τους αριθμούς ευρεσιτεχνίας των ΗΠΑ: 5,956,674; 5,974,380; 6,487,535 & άλλες παγκόσμιες πατέντες των ΗΠΑ που έχουν εκδοθεί ή εκκρεμούν. Το DTS, το σύμβολο, το DTS και το σύμβολο μαζί είναι σήματα κατατεθέντα και το DTS 2.0 Channel είναι εμπορικό σήμα της DTS, Inc. Το προϊόν περιλαμβάνει λογισμικό. © DTS, Inc. Με επιφύλαξη παντός νομίμου δικαιώματος.



Η ασύρματη τεχνολογία *Bluetooth*<sup>®</sup> είναι ένα σύστημα που επιτρέπει την επικοινωνία μέσα ραδιοκυμάτων μεταξύ ηλεκτρονικών συσκευών, εντός μεγ. εύρους 10 μέτρων.

Η σύνδεση μεμονωμένων συσκευών με ασύρματη τεχνολογία *Bluetooth*<sup>®</sup> δεν χρεώνεται. Ένα κινητό τηλέφωνο με ασύρματη τεχνολογία *Bluetooth*<sup>®</sup> μπορεί να ελεγχθεί μέσω του Cascade εάν η σύνδεση έγινε μέσω ασύρματης τεχνολογίας *Bluetooth*<sup>®</sup>.

Η λέξη *Bluetooth*<sup>®</sup> και τα λογότυπα είναι ιδιοκτησία της *Bluetooth*<sup>®</sup> SIG, Inc. και η χρήση οποιωνδήποτε τέτοιων σημάτων από την LG Electronics είναι υπό άδεια.

Άλλα σήματα κατατεθέντα και εμπορικές ονομασίες είναι αυτές των αντίστοιχων ιδιοκτητών.



Το HDMI, το λογότυπο HDMI και το High-Definition Multimedia Interface είναι εμπορικά σήματα ή κατατεθέντα εμπορικά σήματα της άδειας χρήσης HDMI της LLC.

## Προδιαγραφές

Γενικά	
Προδιαγραφές μετασχηματιστή AC	AC 100 - 240 V, 50 / 60 Hz
Κατανάλωση ισχύος	DC 25 V $\overline{\text{---}}$ 2A
Διαστάσεις (Π x Υ x Β)	(1038 x 35,4 x 75) mm
Καθαρό Βάρος (περίπου)	2,3 kg
Θερμοκρασία λειτουργίας	41 °F έως 95 °F (5 °C έως 35 °C)
Υγρασία λειτουργίας	5 % έως 90 %
Παροχή Ισχύος BUS	DC 5 V $\overline{\text{---}}$ 500 mA

Είσοδοι / Έξοδοι	
OPTICAL IN	3 V (p-p), Οπτικό βύσμα x 1
PORT. IN	0,5Vrms (3,5 mm στερεοφωνικό βύσμα)
HDMI IN	19 pin (Τύπου A, HDMI™ Connector) x 1
HDMI OUT	19 pin (Τύπου A, HDMI™ Connector) x 1

Ενισχυτής	
Στερεοφωνική λειτουργία	80 W + 80 W (4 Ω στα 1 kHz)

Ασύρματο υπο-woofer	
Απαιτήσεις Ισχύος	AC 200 - 240 V, 50 / 60 Hz
Κατανάλωση ισχύος	35 W
Τύπος	1 Ηχείο 1 Δρόμου
Ονομαστική Αντίσταση	3 Ω
Ισχύς Εξόδου	150 W
Μέγιστη ισχύς εξόδου	300 W
Καθαρές Διαστάσεις (Π x Υ x Β)	(221 x 351,5 x 281) mm
Καθαρό Βάρος	7,32 kg

Τα σχέδια και οι προδιαγραφές υπόκεινται σε αλλαγές χωρίς προηγούμενη ειδοποίηση.

# Συντήρηση

## Μεταχείριση της Μονάδας

### Κατά την μεταφορά της μονάδας

Παρακαλούμε να φυλάξετε την αρχική συσκευασία μεταφοράς και τα υλικά αμπαλαρίσματος. Εάν χρειαστεί να μεταφέρετε την μονάδα, αμπαλάρετέ την όπως ήταν αρχικά αμπαλαρισμένη από το εργοστάσιο για μέγιστη προστασία.

Διατηρείτε τις εξωτερικές επιφάνειες καθαρές

- Μην χρησιμοποιείτε πτητικά υγρά όπως τα εντομοκτόνα κοντά στην μονάδα.
- Το σκούπισμα με πίεση μπορεί να βλάψει την επιφάνεια.
- Μην αφήνετε λαστιχένια ή πλαστικά προϊόντα σε επαφή με την μονάδα για μεγάλες περιόδους.

### Καθαρισμός της μονάδας

Για να καθαρίσετε τον αναπαραγωγέα, χρησιμοποιήστε ένα μαλακό στεγνό πανί. Εάν οι επιφάνειες είναι εξαιρετικά βρώμικες, χρησιμοποιήστε ένα μαλακό πανί ελαφρά νοτισμένο με διάλυμα απαλού απορρυπαντικού. Μην χρησιμοποιείτε δυνατούς διαλύτες όπως η αλκοόλη, η βενζίνη ή το διαλυτικό, καθώς αυτά μπορεί να κάνουν ζημιά στην επιφάνεια της μονάδας.

