



SUOMI

KÄYTTÖOHJEET

310 W:n äänijärjestelmä

Lue nämä ohjeet huolellisesti ennen laitteen käyttöä ja säilytä niitä tulevaa tarvetta varten.

NB4530A (NB4530A, S43A1-D)



MFL09153506

Tietoa turvallisuudesta

1
Aloitus



HUOMIO
SÄHKÖISKUVAARA ÄLÄ AVAA



HUOMIO: ÄLÄ IRROTA KANTTA TAI TAKAKANTTA SÄHKÖISKUN VAARAN VÄLTÄMISEKSI. LAITTEEN SISÄLLÄ EI OLE KÄYTTÄJÄN HUOLLETTAVISSA OLEVIA OSIA. VAIN KOULUTETTU HUOLTOHENKILÖSTÖ SAA SUORITTA A LAITETTA KOSKEVIA HUOLTOTOIMENPITEITÄ.



Kuvasymboli, jossa on nuolenpääsalama tasakylkisen kolmion sisällä, on tarkoitettu varoittamaan käyttäjää tuotteen kuoren sisällä olevasta eristämättömästä vaarallisesta jännitteestä, joka saattaa olla riittävän voimakas aiheuttamaan ihmiselle sähköiskun.



Kuvasymboli, jossa on huutomerkki tasakylkisen kolmion sisällä, on tarkoitettu huomauttamaan käyttäjää tärkeistä käyttö- ja huolto-ohjeista tuotteen mukana toimitetussa dokumentaatiossa.

VAROITUS: ÄLÄ ALTISTA TÄTÄ LAITETTA SATEELLE TAI KOSTEUELLE. TÄSTÄ VOI SEURAUKSENA OLLA TULIPALO TAI SÄHKÖISKU.

VAROITUS: Laitetta ei saa altistaa vedelle (tippuvalle tai roiskuvalle), eikä laitteen päälle saa asettaa esineitä, joiden sisällä on nestettä, kuten kukkamaljakoita.

VAROITUS: Älä asenna tätä laitetta umpinaiseen tilaan, esimerkiksi kirjahyllyyn tai vastaavaan.

HUOMIO: Älä peitä mitään ilmanvaihtoaukkoja. Asenna laite valmistajan ohjeiden mukaisesti. Laitteen kotelossa olevat raot ja aukot on tarkoitettu laitteen ilmanvaihtoa varten, varmistamaan laitteen luotettava toiminta sekä suojaamaan laitetta ylikuumentumiselta. Aukkojen ilmavirtausta ei saa estää asettamalla laitetta sängylle, sohvalle, matolle tai muulle vastaavalle pinnalle. Tämä tuote ei sovellu uppoasennukseen, kuten kirjahyllyyn tai telineeseen, ellei riittävää tuuletusta järjestetä ja asennusta suoriteta valmistajan ohjeiden mukaisesti.

Virtajohtoa koskeva VAROITUS

Useimmat laitteet on suositeltavaa yhdistää omaan virtapiiriinsä;

Tällaiseen virtapiiriin ei yhdistetä muita laitteita eikä jatkojohtoja. Katso lisätietoja käyttöoppaasta. Älä ylikuormita seinäpistorasioita. Ylikuormitetut, irralliset tai vahingoittuneet pistorasiat ja jatkojohdot sekä vahingoittuneet eristeet ovat vaarallisia. Mikä tahansa näistä voi aiheuttaa sähköiskun tai tulipalon. Tarkista laitteen sähköjohto säännöllisesti. Jos siinä näkyy vaurioita tai kulumista, irrota laite pistorasiasta. Älä käytä laitetta, ennen kuin valtuutettu huoltoteknikko on vaihtanut johdon. Suojaa virtajohtoa fyysiseltä ja mekaaniselta rasitukselta siten, ettei sen yli kävellä, se ei ole puistuksissa pistokkeen, muuntajan tai laitteen virtajohdon kiinnityspisteen läheisyydessä. Kiinnitä erityistä huomiota pistokkeisiin, pistorasioihin ja paikkaan, jossa johto lähtee laitteesta. Irrota virtajohto virransyötöstä vetämällä virtapistokkeesta. Asenna laite siten, että virtapistokkeeseen päästään helposti käsiksi,

Tämä laite on varustettu irrotettavalla paristolla tai akulla.

Pariston tai akun turvallinen poisto laitteesta:

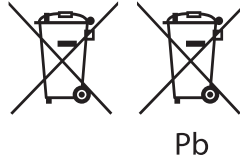
Irrota paristo tai akku päinvastaisessa järjestyksessä asennukseen nähden. Estääksesi ympäristöhaitat tai vaaran ihmisten tai eläinten terveydelle, on käytetty paristo tai akku vietävä sopivaan säiliöön määritetyissä keräyspisteissä. Älä hävitä käytettyä paristoa tai akkua kotitalousjätteen tai muun sekajätteen mukana. Käytä paikallisia, maksuttomia paristojen ja akkujen kierrätysjärjestelmää. Älä altista paristoja kovalle kuumuudelle, kuten auringonvalolle, avotulelle tai vastaavalle.

Vanhojen laitteiden hävittäminen



1. Kaikki elektroniset laitteet ovat ongelmajätettä, joten ne on toimettava paikalliseen keräyspisteeseen.
2. Vanhan laitteen asianmukainen hävittäminen ehkäisee mahdollisia ympäristöön ja terveyteen kohdistuvia haittavaikutuksia.
3. Lisätietoa vanhan laitteen hävittämisestä saat ottamalla yhteyden paikallisiin viranomaisiin, kierrätyskeskukseen tai myymälään, josta ostit laitteen.

Käytettyjen paristojen/akkujen hävitys



1. Mikäli paristo tai akku sisältää yli 0.0005% elohopeaa, 0.002% kadmiumia tai yli 0.004% lyijyä, voi tämä symboli sisältää näiden kemiallisten aineiden lyhenteet kuten elohopea (Hg), kadmium (Cd) tai lyijy (Pb).
2. Kaikki paristot/akut tulisi hävittää erikseen kotitalousjätteestä ja ne tulisi toimittaa hävitettäväksi valtion tai paikallisten viranomaisten osoittamaan keräyspisteeseen.
3. Käytettyjen paristojen/akkujen oikea hävitystapa auttaa estämään mahdollisia negatiivisia vaikutuksia ympäristölle, eläin- ja ihmisterveydelle.
4. Käytettyjen paristojen/akkujen hävityksestä saat lisätietoja ottamalla yhteyttä paikallisiin viranomaisiin, jätteenkäsittely-yhtiöön tai tuotteen hankintapaikkaan.

Europe Notice

CE 0984

LG Electronics vakuuttaa tämän tuotteen / näiden tuotteiden täyttävän direktiivien 1999/5/EC, 2004/108/EC, 2006/95/EC, 2009/125/EC ja 2011/65/EU oleelliset vaatimukset sekä muut asianmukaiset määräykset.

Ota yhteyttä seuraavaan osoitteeseen mikäli haluat kopion yhdenmukaisuustodistuksesta DoC (Declaration of Conformity).

Yhteydenoton tiedot tuotteen soveltuvuudelle:

LG Electronics Inc.

EU Representative, Krijgsman 1,
1186 DM Amstelveen, The Netherlands

- Huomaa, että tämä EI ole asiakaspalvelun yhteydenottopiste. Kun haluat asiakaspalvelun tietoja, katso takuukortti tai ota yhteyttä jälleenmyyjään, jolta ostit tämän tuotteen.

Vain sisätiläkäyttöön.

RF Säteilyaltistuslausunto

Tämä laitteisto tulisi asentaa ja sitä tulisi käyttää 20 cm minimietäisyydellä pattereista ja kehostasi.

Italy Notice

A general authorization is requested for outdoor use in Italy.

The use of these equipments is regulated by:

1. D.L.gs 1.8.2003, n. 259, article 104 (activity subject to general authorization) for outdoor use and article 105 (free use) for indoor use, in both cases for private use.
2. D.M. 28.5.03, for supply to public of RLAN access to networks and telecom services.

L'uso degli apparati è regolamentato da:

1. D.L.gs 1.8.2003, n. 259, articoli 104 (attività soggette ad autorizzazione generale) se utilizzati al di fuori del proprio fondo e 105 (libero uso) se utilizzati entro il proprio fondo, in entrambi i casi per uso private.
2. D.M. 28.5.03, per la fornitura al pubblico dell'accesso R-LAN alle reti e ai servizi di telecomunicazioni.

Brazil Notice

Este equipamento opera em caráter secundário, isto é, não tem direito a proteção contra interferência prejudicial, mesmo de estações do mesmo tipo, e não pode causar interferência a sistemas operando em caráter primário.

Sisällysluettelo

1 Aloitus

- 2 Tietoa turvallisuudesta
- 6 Ainutlaatuiset toiminnot
- 6 – Automaattinen sammutus
- 6 – Kannettavan laitteen tulo
- 6 – Speaker ez: kaiuttimien helppo asennus
- 6 – LG Sound Sync
- 6 Esittely
- 6 – Tässä oppaassa käytetyt symbolit
- 6 Lisävarusteet
- 7 Kaukosäädin
- 8 Etupaneeli
- 8 Takapaneeli
- 9 Asennetaan äänipalkkia
- 9 Asenna kansijalka
- 10 Pääyksikön asennus seinälle

2 Liitäntä

- 12 AC-adapterin liittäminen
- 12 Asetukset
- 12 – Langaton parinmuodostus
- 13 Liittäminen TV:hen
- 13 – Käytä valokaapelia
- 14 – Tämän laitteen ja television yhdistäminen HDMI-kaapelilla
- 14 – HDMI-kaapelin muistilista
- 14 – Nauti kanavan täyteläisestä äänilähetysten äänipalkin kautta
- 16 – ARC (Audion paluukanava) toiminto
- 16 – HDMI lisätietoja
- 17 – Mikä on SIMPLINK?
- 18 Lisävarusteiden liitännät
- 18 – HDMI-liitäntä
- 19 – PORT.IN -liitin
- 19 – OPTICAL-tuloliitäntä
- 20 – USB-liitäntä
- 20 – Toistettavat tiedostot

3 Käyttö

- 21 Perustoiminnot
- 21 – USB-toiminto
- 21 Muut toiminnot
- 21 – DRC (Dynaaminen aluekäyttö)
- 21 – AV Sync
- 21 – Äänen hiljentäminen väliaikaisesti
- 21 – Tiedoston ja tulolähteen näyttäminen
- 22 – AUTO POWER päälle/pois
- 22 – Ilmoitus liittyen Auto Power Off -toimintoon
- 22 – Uniajastimen asetukset
- 23 – LG Sound Sync
- 24 Langattoman Bluetooth®-tekniikan käyttäminen
- 25 – Bluetooth-laitteisiin tallennetun musiikin kuunteleminen
- 26 Äänen säätäminen
- 26 – Surround-tilan asettaminen
- 26 – Automaattinen Ääni Päällä/Pois -toiminto
- 26 – Bassokaiuttimien äänenvoimakkuuden muuttaminen
- 27 TV:n käyttäminen mukana toimitetulla kaukosäätimellä
- 27 – Kaukosäätimen käyttöön otto TV:n käyttöä varten

4 Vianetsintä

- 28 Vianetsintä

5 Liite

- 29 Tavaramerkit ja Lisenssit
- 30 Tekniset tiedot
- 31 Ylläpito
- 31 – Laitteen käsittely

1

2

3

4

5

Ainutlaatuiset toiminnot

Automaattinen sammutus

Tämä laite sammuttaa itsensä automaattisesti säästääkseen virrankulutusta.

Kannettavan laitteen tulo

Kuuntele musiikkia kannettavasta laitteesta. (MP3-soittimesta, kannettavasta tietokoneesta jne.)

Speaker ez: kaiuttimien helppo asennus

Kuuntele television, DVD-soittimen tai digitaalisen laitteen ääntä 2.1- tai 2.0-tilassa.

LG Sound Sync

Ohjaa laitteen äänenvoimakkuutta LG Sound Sync – ominaisuudella varustetun LG TV:n kaukosäätimellä.

Esittely

Tässä oppaassa käytetyt symbolit

! Huomio

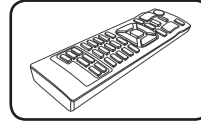
Kuvaa tärkeitä tietoja ja käyttöominaisuuksia.

! Varoitus

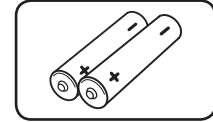
Kuvaa varoituksia, jotka estävät mahdolliset vahingot väärinkäytöstä johtuen.

Lisävarusteet

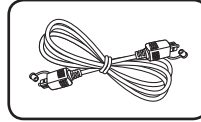
Tarkista, että kaikki mukana tulevat laitteet on toimitettu.



Kaukosäädin (1)



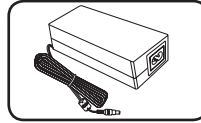
Paristot (2)



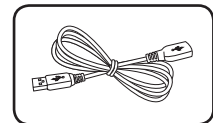
Optinen kaapeli (1)



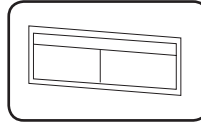
Virtajohto(1)



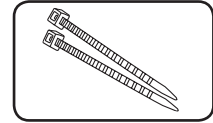
AC adapteri(1)



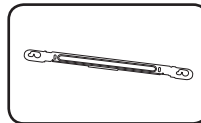
USB-kaapeli (1)



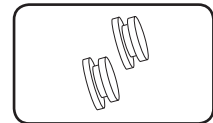
Seinäkiinnityselineen asennusmalli (1)



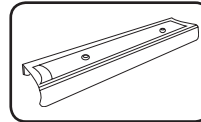
Nippusiteet kaapeleita varten (2)



Seinäteline (1)

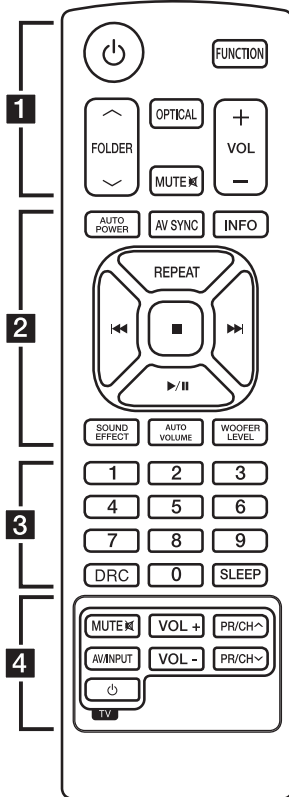


Akselin seinäkiinnitys (2)



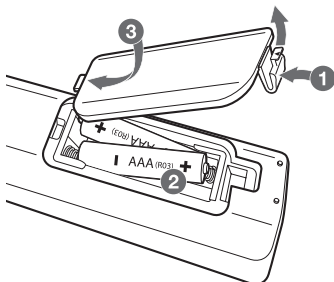
Suojajalka_19 mm (1)

Kaukosäädin



Akun vaihto

Irrota paristokotelon suojus kaukosäätimen takaosasta ja aseta yksi (AAA koko) paristo koteloon huomioiden napaisuuden merkinnyt **+** ja **-** paristossa sekä kotelossa.



..... **1**

⏻ (Virta): Käynnistää tai sammuttaa laitteen.

FUNCTION: Valitsee toiminnon ja tulolähteen.

^ / V FOLDER: Etsi MP3-/WMA-tiedostoja sisältäviä kansioita. Kun toistetaan USB-muistia, jossa on useissa kansioissa MP3-/WMA-tiedostoja, valitse toistettava kansio painikkeella **^ / V FOLDER**.

OPTICAL: Vaihtaa tulolähteeksi suoraan optisen tulon.

MUTE : Mykistää äänen.

VOL +/-: Säädi kuittimen äänenvoimakkuutta.

..... **2**

AUTO POWER: Tämä toiminto kytkee virran automaattisesti. (Katso sivulta 22)

AV SYNC: Synkronoi äänen ja kuvan.

INFO: Näyttää tiedoston tai syötelähteen tiedot.

REPEAT: Kuuntele tiedostot toistuvasti tai satunnaisessa järjestyksessä.

⏮ / ⏭ (Siirry/Selaa):

- Pikaohitus taaksepäin tai eteenpäin.

- Etsii jaksoa tiedostossa.

■ (Pysäytä): Lopettaa toiston.

▶ / || (Toista / Tauko): Aloittaa toiston. / Keskeyttää toiston.

SOUND EFFECT: Valitse äänitehostetila.

AUTO VOLUME: Käynnistää ja sammuttaa Automaattinen Ääni Päällä/Pois -toiminto.

WOOFER LEVEL: Valitse bassokuittimen äänitaso.

..... **3**

0-9 numeeriset painikkeet: Etsii tiedoston suoraan.

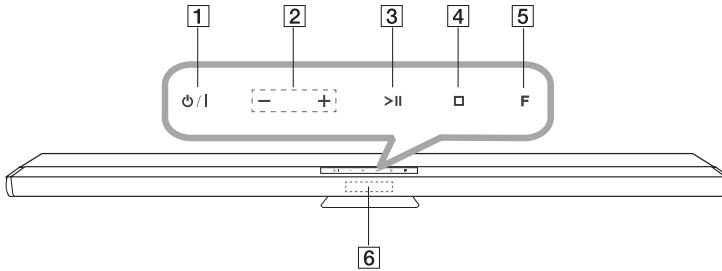
DRC: Asettaa DRC (dynaamisen alueen säätö) -toiminnon.

SLEEP: Asettaa laitteen sammumaan automaattisesti tietynä ajankohtana.

..... **4**

TV:n käyttöpainikkeet: Katso sivu 27.

Etupaneeli



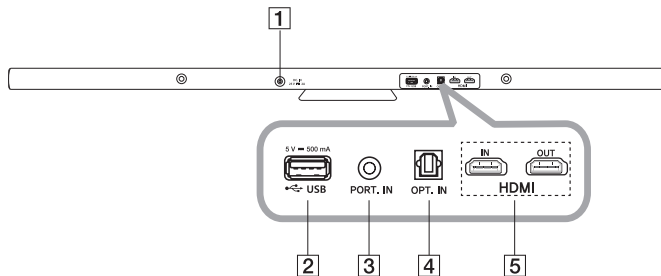
- 1 ⏻/⏻
- 2 - / + (ÄÄNENVOIMAKKUUS -/+)
Säätää äänenvoimakkuuden tasoa
- 3 ▶|| (Toista / Tauko)
- 4 □ (Pysäytä)
- 5 F (Toiminto)
Valitsee toiminnon ja ohjelmälähteen.
- 6 Näyttöruutu

! Huomio

Precauzioni per l'utilizzo dei pulsanti a sfioramento.

- Paina kosketuspainikkeita kuivilla ja puhtailla käsillä.
- Jos ympäristössä on kosteutta, pyyhi painikkeista kosteus pois ennen niiden käyttöä.
- Älä paina painikkeita voimakkaasti niiden toimintaa varten.
- Jos käytät liian paljon voimaa, painikkeiden sensori voi vahingoittua.
- Kosketa haluamaasi toimintapainiketta oikean toiminnon käyttämiseksi.
- Ole varovainen, ettei painikkeisiin kosketeta johtavilla materiaaleilla, kuten esim. metallikohteilla. Siitä saattaa aiheutua toimintahäiriöitä.

Takapaneeli

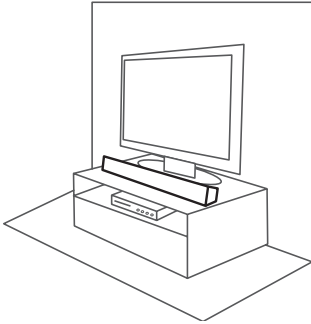


- 1 DC. IN 25V 2A
- 4 OPT.(Optical) IN
- 2 USB- portti
- 5 HDMI IN/ OUT
- 3 PORT.(Portable) IN

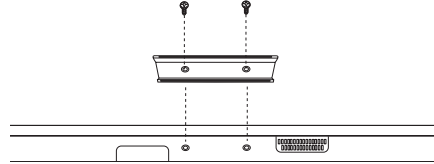
Asennetaan äänipalkkia

Voit kuunnella ääntä liittämällä yksikön toiseen laitteeseen: televisio, Blu-Ray, levysoitin, DVD-soitin, jne.

Aseta laite television eteen ja liitä se mihin laitteeseen haluat. (Katso sivut 13 - 20)



Asenna kansijalka

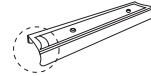
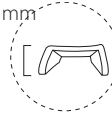


1. Käännä laite ylösalaisin.
2. Aseta suojajalka yksikön pohjalle vastaamaan ruuvipaikkoja yksikössä.
3. Kiinnitä se ruuveilla kuten esitetty yläpuolella olevassa kuvassa.

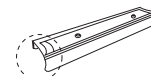
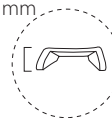
! Huomio

(Se on jo asennettu yksikölle.)

26 mm



19 mm



Asenna asianmukainen suojajalka joko 19 mm tai 26 mm korkeudelle vastaamaan yksikköä TV-ruudun alaosaan sopivalle korkeudelle. (26 mm suojajalka on jo asennettu yksikköön.)

1

Aloitus

1

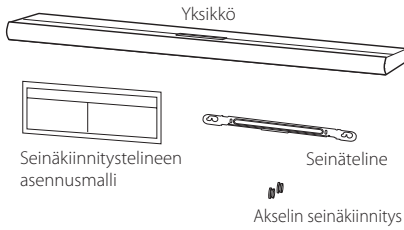
Aloitus

Pääyksikön asennus seinälle

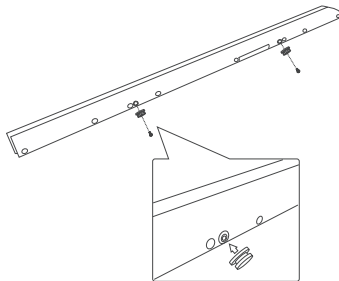
Voit asentaa pääyksikön seinälle.

Irrota suojajalka yksiköstä, pidä irrotettu suojajalka myöhempiä asennusta varten ja käytä ruuveja ripustaaksesi yksikön seinälle.

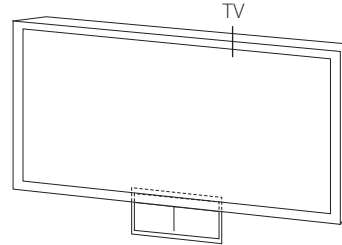
Valmistele akselin seinäkiinnitys ja kannattimet.



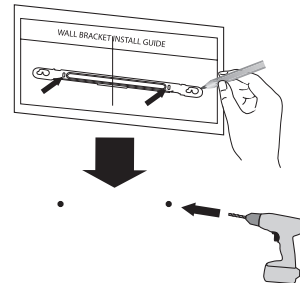
1. Paikanna akselin seinäkiinnitys ruuvinreiässä yksikön selkäpuolella ja kiinnitä se yksikköön ruuvilla.



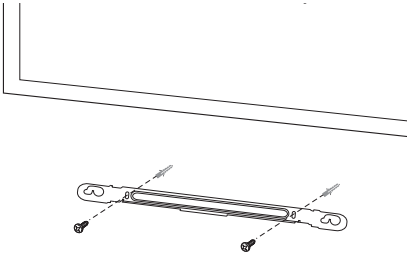
2. Kohdista WALL BRACKET INSTALL GUIDE kohta TELEVISION ALAREUNA television alareunan kanssa ja kiinnitä paikalleen.



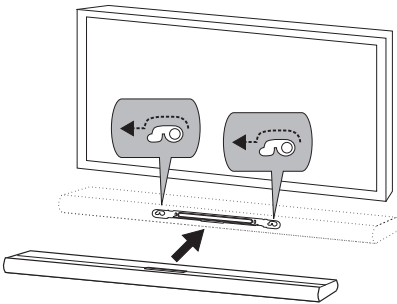
3. Käytä seinätulppia jos asennat soittimen seinälle. Pora seinään tarvittavat reiät. Käytä ohjauslevyä (WALL BRACKET INSTALL GUIDE) porauksen aikana. Käytä levyä porausreikien kohdistamiseen.



4. Irrota WALL BRACKET INSTALL GUIDE.
5. Kiinnitä se seinään ruuveilla alapuolella olevan kuvan mukaisella tavalla.



6. Ripusta pääyksikkö kiinnikkeisiin alapuolella olevan kuvan mukaisella tavalla.



! Huomio

- Älä asenna tätä laitetta ylösalaisin. Muuten voit vaurioittaa laitteen osia tai aiheuttaa loukkaantumisen.
- Älä roiku seinään kiinnitettyssä laitteessa. Laitteeseen ei saa kohdistua iskuja.
- Kiinnitä laite tiukasti seinään, jottei se putoa. Laitteen putoamisesta voi seurata henkilövammoja tai vaurioita tuotteeseen.
- Varmista, etteivät lapset vedä kiinnityskaapeleita, kun laite on kiinnitetty seinään. Se voi aiheuttaa laitteen putoamisen.

! Huomio

Irrota laite telineestä alapuolella olevan kuvan mukaisella tavalla.

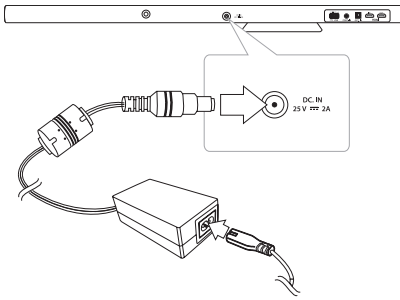


1

Aloitus

AC-adapterin liittäminen

1. Yhdistä toimitettu AC-virtajohto AC-adapteriin.
2. Liitä AC-adapterikaapeli DC. IN adapterin sisään tuloon.
3. Liitä AC-virtajohto AC-uloistoliihtäntään.



! Huomio

Käytä vain AC-adapteria joka on toimitettu tämän laitteen mukana. Älä käytä virtajohtoa muusta laitteesta tai muulta toimittajalta. Minkään muun virtajohdon tai virtalähteen käyttäminen voi aiheuttaa vahingon laitteelle ja mitätöidä takuun.

Asetukset

Langaton parinmuodostus

Langattoman bassokaiuttimen LED-merkkivalo

LED-valon väri	Toiminto
Keltainen	Langaton bassokaiutin vastaanottaa signaalia laitteelta.
Keltainen (vilkkuva)	Langaton bassokaiutin yrittää yhteyttä.
Punainen	Langaton bassokaiutin on valmiustilassa.
Pois päältä (ei merkkivaloa)	Langattoman bassokaiuttimen virtajohto on irrotettu.

Langattoman bassokaiuttimen asettaminen ensimmäisen kerran

1. Liitä langattoman bassokaiuttimen virtajohto pistorasiaan.
2. Pääyksikkö ja langaton bassokaiutin yhdistetään automaattisesti.

Parinmuodostaminen manuaalisesti

Jos yhteyttä ei ole muodostettu, bassokaiuttimessa palaa punainen LED-valo eikä siitä tule ääntä. Ratkaise ongelma seuraavasti.

1. Paina ja pidä pohjassa **STOP** laitteesta ja **MUTE** ~~X~~ kaukosäätimestä yhtä aikaa.
- "REMATE" ilmestyy näyttöruutuun.
2. Paina bassokaiuttimen takana olevaa painiketta **PAIRING**.
- Keltainen LEDi vilkkuu.
3. Sammuta laite ja käynnistä se uudelleen.
- Jos näet keltaisen LEDin, toimenpide onnistui.
4. Jos et näe keltaista LEDiä, tee uudelleen vaiheet 1 – 3.

! Huomio

- Jos käytät pääyksikköä, langattoman bassokaiuttimen ääni kuuluu vasta parin sekunnin päästä niiden ollessa valmiustilassa.
- Pidä tämän yksikön ja langattoman bassokaiuttimen vastaanottimen välinen etäisyys alle 10 m:n.
- Paras toiminta saavutetaan, kun laitteen ja langattoman bassokaiuttimen etäisyys on 2 m (6 jalkaa) - 10 m (32 jalkaa). Jos etäisyys on pidempi, tiedonsiirto laitteiden välillä voi häiriintyä.
- Langattomalta lähettimeltä ja bassokaiuttimelta vie muutamia sekunteja (voi viedä kauemminkin) vaihtaa tietoja keskenään.

Valitse suoraan OPTICAL toiminto, paina **OPTICAL** kauko-ohjaimesta.

! Huomio

Voit kuunnella television ääntä tämän laitteen kaiuttimien kautta. Mutta joissakin TV-malleissa on ehkä valittava ulkoiset kaiuttimet -tila TV:n valikosta. (Katso lisätietoja television käyttöoppaasta).

2

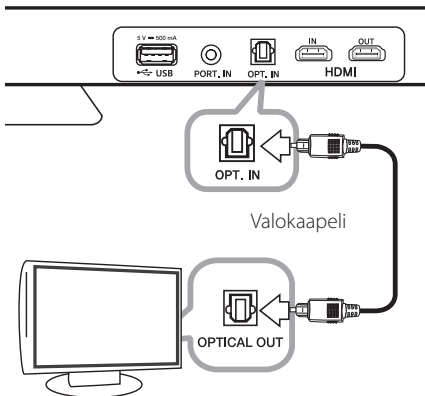
Liitäntä

Liittäminen TV:hen

Liitä tämä laite ja television optisella digitaalisella kaapelilla tai HDMI-kaapelia ottaen huomioon TV:n ominaisuuksien mukaan.

Käytä valokaapelia

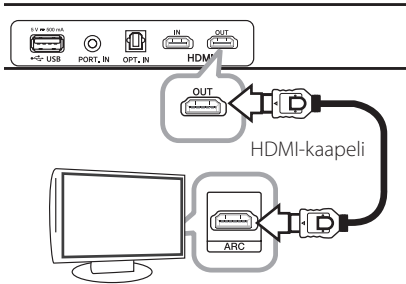
1. Liitä OPT. IN liitin laitteen takaa television OPTICAL OUT liittimeen käyttämällä valokaapelia.



2. Aseta syötelähde OPTICAL. Paina toistuvasti **FUNCTION** kaukosäätimestä tai **F** laitteesta kunnes toiminto on valittu.

Tämän laitteen ja television yhdistäminen HDMI-kaapelilla

Jos kytket tämän laitteen ja television, joka tukee HDMI-CEC:tä ja ARC:tä (Auto Return Channel), voit nauttia TV-äänestä kaiuttimista kytkemättä optista kaapelia.



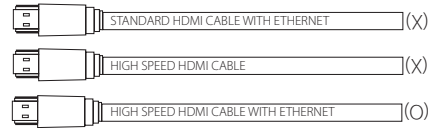
! Huomio

HDMI-normin CEC-yhteisohjaus (Consumer Electronic Control): tarvitaan vain yksi kaukosäädin ohjaamaan useita laitteita. CEC-yhteensopivat laitteet (TV, äänipalkki, Blu-ray-soitin, jne.)

HDMI-kaapelin muistilista

Jotkut HDMI-kaapelit eivät tue ARC-toimintoa, mikä voi aiheuttaa ääniongelmia.

Jos liität tämän laitteen ja TV:n, eikä ääni kuulu tai ääni katkeilee ja esiintyy kohinaa, ongelma on HDMI-kaapelissa. Siksi ennen tämän laitteen ja television yhdistämistä tulee varmistaa, että käytössä on nopea Ethernetiä tukeva tyyppin A HDMI TM-kaapeli.



Nauti kanavan täyteläisestä äänilähettyksenä äänipalkin kautta

Yhteys HDMI-kaapelilla

Telesiosi tulee tukea uusimpia HDMI-ominaisuuksia (1)HDMI CEC / ARC (Audio Return Channel)), jotta voit täysin nauttia live-kanavasta ja audiojärjestelmästä HDMI-kaapelin kautta. Jos telesiosi ei tue näitä HDMI-ominaisuuksia, audiojärjestelmä tulisi liittää OPTISELLA kaapelilla HDMI-kaapelin sijaan, jotta voit nauttia TV-kanavasi live-äänestä.

1) HDMI CEC (High-Definition Multimedia Interface Consumer Electronics Control)

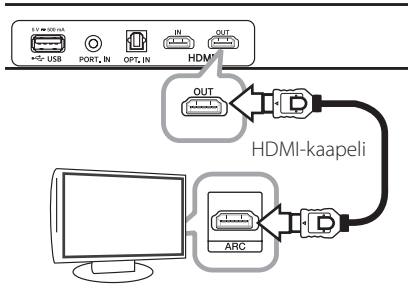
Consumer Electronics Control (CEC) on HDMI-ominaisuus, jonka avulla käyttäjä voi antaa komentoja ja hallita CEC-yhteensopivia laitteita, jotka on liitetty HDMI-kaapelilla, ja käyttää vain yhtä kaukosäädintä

※ CEC:n tuotenimiä ovat SimpLink (LG), Anynet+ (Samsung), BRAVIA Sync (Sony), EasyLink (Philips) jne.

1. Linkitä laitteet HDMI-kaapelilla

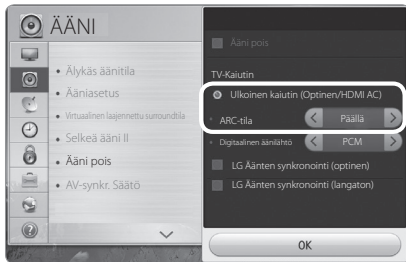
TV: HDMI IN (ARC) -portti

Audio: HDMI OUT -portti



2. Aktivoi ARC-tila

TV: Asetus > Audio tai ääni > ARC-tila (täytyy olla ON)



! Huomio

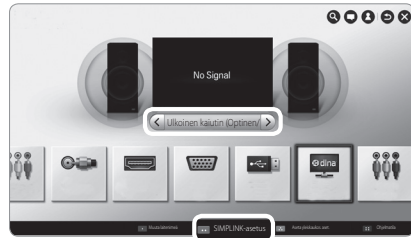
Toutes les interfaces utilisateurs graphiques et les étapes d'accès (étape 2 > étape 3) pour activer ARC/HDMI CEC peuvent être différentes selon le fabricant de votre télévision.

Référez-vous au manuel de l'utilisateur de votre télévision pour des informations plus détaillées.

3. Valitse kaiutin

TV: Paina Input-painiketta TV:n kaukosäätimessä > HDMI CEC > tulisi olla ON > Valitse kaiutin, josta haluat nauttia.

※ LG TV : Paina Input- tai Simplink-painiketta TV:n kaukosäätimessä. > Simplink täytyy olla 'ON' Simplink-asetuksessa > Vaihda kaiutin 'TV-kaiutin'-asetuksesta 'HT(S) Speaker'- tai 'Ulkoinen kaiutin'-asetukseen (Optinen / HDMI ARC)



! Huomio

Toutes les interfaces utilisateurs graphiques et les étapes d'accès (étape 2 > étape 3) pour activer ARC/HDMI CEC peuvent être différentes selon le fabricant de votre télévision.

Référez-vous au manuel de l'utilisateur de votre télévision pour des informations plus détaillées.

Vous pouvez également profiter des fonctions supplémentaires comme l'USB/Bluetooth avec le bouton « Fonction » sur la télécommande de cette chaîne stéréo. Lorsque vous retournez à l'écoute en direct après avoir utilisé les fonctions supplémentaires (USB/Bluetooth) sur cette chaîne stéréo, vous devez choisir de nouveau votre haut-parleur favori à partir de cette chaîne stéréo. (voir l'étape 3, sélectionnez un haut-parleur)

ARC (Audion paluukanava) toiminto

ARC toiminto mahdollistaa HDMI-liitettävän television lähettää audiovirtaa HDMI OUT laitteesta.

Käytä tätä toimintoa :

- TV:n täytyy tukea HDMI-CEC ja ARC-toimintoja ja HDMI-CEC ja ARC täytyy olla asetettuna päälle (asento ON).
- HDMI-CEC ja ARC asetusmenetelmä voi poiketa TV:stä johtuen. Katso lisätietoja ARC-toiminnosta TV:n käyttöohjeesta.
- Sinun on käytettävä HDMI-kaapelia (Tyyppi A, erittäin nopea HDMI™-kaapeli ja Ethernet).
- Kytke HDMI OUT laitteeseen HDMI IN televisiossa, joka tukee ARC-toimintoa käyttäen HDMI-kaapelia.
- Voit liittää vain yhden äänipalkin ARC-yhteensopivaan televisioon.

HDMI lisätietoja

- Liittäessäsi yhteensopivaa HDMI tai DVI -laitetta varmista että:
 - Kokeile HDMI/DVI -laitteen ja tämän soittimen kytkemistä pois päältä. Kytke sitten virta HDMI/DVI -laitteeseen, odota noin 30 sekuntia, ja kytke tämä soitin päälle.
 - Liitetyn laitteen videotulo asetetaan tälle laitteelle sopivaksi.
 - Liitetty laite on yhteensopiva 720 x 576p, 1280 x 720p, 1920 x 1080i tai 1920x1080p -videotulon kanssa.
- Kaikki HDCP-yhteensopivat HDMI tai DVI -laitteet eivät toimi tämän soittimen kanssa.
 - Kuva ei näy asianmukaisesti ei-HDCP-laitteella.

! Huomio

- Si un périphérique HDMI raccordé n'accepte pas la sortie audio du lecteur, le son du périphérique HDMI peut être déformé ou muet.
- Resoluution muuttaminen jos yhteys on jo suoritettu voi aiheuttaa käyttöhäiriöitä. Voit ratkaista ongelman sammuttamalla soittimen ja kytkemällä sen takaisin päälle.
- Jos HDMI-liitäntää yhdessä HDCP:n kanssa ei ole vahvistettu, TV-näyttö muuttuu mustaksi. Tässä tilanteessa, tarkasta HDMI-liitäntä tai irrota HDMI-kaapeli.
- Mikäli näytöllä on kohinaa tai viivoja, tarkasta HDMI-kaapeli (pituus on normaalisti rajoitettu 4.5 m(15 ft)).
- Et voi vaihtaa videotarkkuutta HDMI IN -tilassa. Muuta liitetyn komponentin videoresoluutio.
- Jos videon lähtösignaali on epänormaali kun tietokoneesi on liitettynä HDMI IN liitäntään, muuta tietokoneesi resoluutio 576p, 720p, 1080i tai 1080p.

Mikä on SIMPLINK?

Joitakin tämän laitteen toimintoja ohjataan TV:n kaukosäätimellä, kun tämä laite ja LG TV, jossa on SIMPLINK, liitetään toisiinsa HDMI-liitännällä.

LG TV:n kaukosäätimellä ohjattavia toimintoja: Virta päälle/pois, äänenvoimakkuutta ylös/alas, jne.

Katso TV:n käyttöoppaasta yksityiskohdat SIMPLINK-toiminnosta.

LG TV, jossa on SIMPLINK-toiminto, on merkitty yllä kuvatulla logolla.

! Huomio

Laitteen tilasta riippuen jotkut SIMPLINK toiminnot ovat aiotusta poikkeavia tai eivät toimi.

Lisävarusteiden liitännät

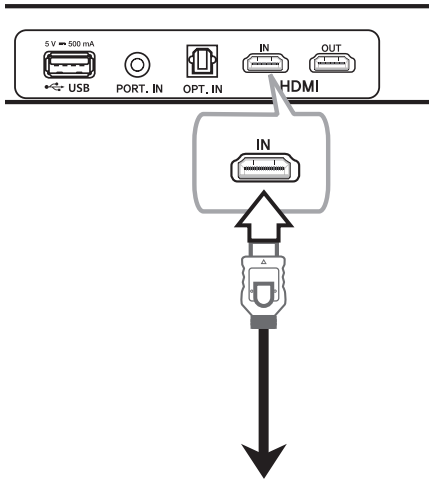
2

Liitäntä

HDMI-liitäntä

Nauti vain äänestä

Voit kuunnella ääntä liittämstäsi ulkoisesta laitteesta.

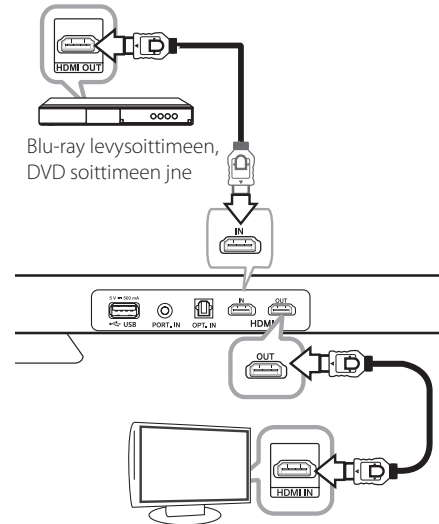


**Blu-ray levysoittimeen,
DVD soittimeen jne**

1. Liitä HDMI IN liitin laitteen takaa HDMI OUT liittimeen audiolaitteissa, kuten Blu-ray levysoitin tai DVD-soitin, jne.
2. Aseta syöte lähde HDMI. Paina toistuvasti **FUNCTION** kauko säätimestä tai **F** laitteesta kunnes toiminto on valittu.

Nauti kummastakin, niin äänestä kuin kuvasta

Voit nauttia kummastakin, niin äänestä kuin kuvasta, liittämstäsi ulkoisesta laitteesta.



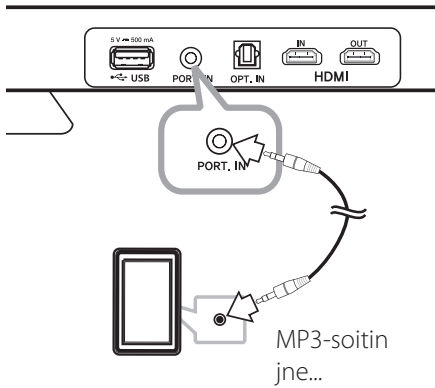
Blu-ray levysoittimeen,
DVD soittimeen jne

1. Liitä HDMI IN liitin laitteen takaa HDMI OUT liittimeen audiolaitteissa, kuten Blu-ray levysoitin tai DVD-soitin, jne.
2. Liitä HDMI OUT liitin laitteen takaa television HDMI IN liittimeen.
3. Aseta syöte lähde HDMI. Paina toistuvasti **FUNCTION** kauko säätimestä tai **F** laitteesta kunnes toiminto on valittu.

! Huomio

- Yksikkö liitettynä ulkoisiin laitteisiin ja TV-laitteeseen kuten yllä olevassa kuvassa, TV-laite tuottaa kuvan ja äänen ulkoiselta laitteelta kun yksikkö on kytketty pois päältä HDMI IN -tilasta.
- Vaikkakin PCM multi channel -kanavisto on liitetty yksikköön HDMI -kaapelilla, yksikkö voi tuottaa vain 2 kanavaa.

PORT.IN -liitin



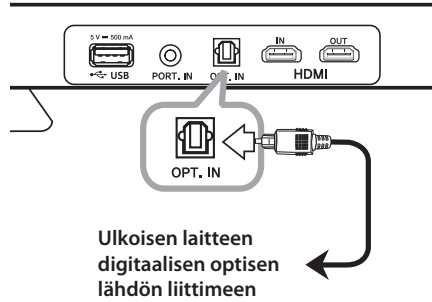
Musiikin kuunteleminen kannettavasta laitteesta

Laitetta voidaan käyttää musiikin soittamiseen useissa eri tyypisissä kannettavissa soittimissa ja ulkoisissa laitteissa.

1. Liitä kannettava soitin laitteen PORT.IN-liittimeen.
2. Kytke virta päälle (Virta) painikkeella.
3. Valitse toiminto PORTABLE painamalla **FUNCTION**.
4. Kytke kannettava soitin tai ulkoinen laite päälle ja aloita toisto.

OPTICAL-tuloliitäntä

Liitä ulkoisen laitteen valokaapelin liitin tai OPT. IN liittimeen.



Speaker ez: kaiuttimien helppo asennus

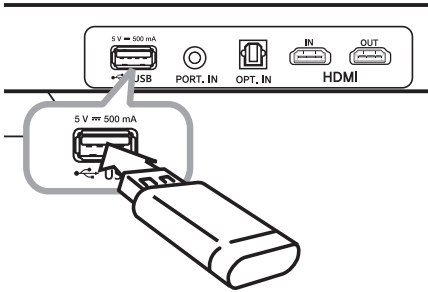
Kuuntelee ääntä televisiosta, DVD tai Digitaalisesta laitteesta 2.1 tai 2ch tilassa.

1. Liitä OPT. IN liitin laitteen takaa optiseen lähtöliittimeen televisiossa (tai digitaalisessa laitteessa).
2. Valitse syötelähde OPTICAL suoraan painamalla **OPTICAL**.
3. Kuuntele ääntä 2.1 tai 2ch kaiuttimilla.
4. Paina **OPTICAL** poistu OPTICAL. Toiminto on palautunut edelliseen.

USB-liitäntä

Liitä USB-muistitikku laitteen takana olevaan USB-porttiin.

Yksikkö seinällä, voit kiinnittää USB:n helpommin käyttämällä toimitettua USB-kaapelia.



USB-laitteen irrottaminen laitteesta.

1. Valitse eri toimintotila tai paina kahdesti ■ painiketta I.
2. Irrota USB-laite.

Toistettavat tiedostot

MP3-/WMA-musiikkitiedostojen vaatimukset

MP3-/WMA-tiedostojen yhteensopivuus laitteessa on rajattu seuraavasti:

- Näytteenottotaajuus: 32 – 48 kHz alueella (MP3), 32 – 48 kHz alueella (WMA)
- Bittinopeus: 32 – 320 kbps alueella (MP3), 40 – 192 kbps alueella (WMA)
- Maksimitiedostot: Alle 999
- Tiedoston pakkaus: ".mp3" / ".wma"
- DRM (Digitaalisten oikeuksien hallinta) suojattua tiedostoa ei voida toistaa yksikkö.
- USB-tallennuslaitteeseen tallennettu ja videotiedostoja ei voi toistaa.

Yhteensopivat USB-laitteet

- MP3-soitin: Flash-muistia käyttävä MP3-soitin.
- USB Flash-asema: USB1.1-standardia tukevat laitteet.
- Tämän laitteen USB-toiminto ei tue kaikkia USB-laitteita.

USB-laitteen vaatimukset

- Laitteita, jotka vaativat erillisen ohjelman asentamista tietokoneelle, ei tueta.
- Älä poista USB-laitetta käytön aikana.
- Jos USB-laitteen kapasiteetti on suuri, muistin hakeminen voi kestää kauemmin kuin muutaman minuutin.
- Varmuuskopioiden tekemistä suositellaan tietojen menetyksen estämiseksi.
- Laitetta ei tueta, jos tiedostojen kokonaismäärä on 1 000 tai enemmän.
- Laitteen USB-liitäntää ei voi liittää tietokoneeseen. Tätä laitetta ei voi käyttää muistilaitteena.
- Tämä laite ei tue exFAT –tiedostojärjestelmää.
- Riippuen laitteista, tämä laite ei ehkä tunnista seuraavia lisälaitteita.
 - Ulkoinen kovalevy.
 - Kortinlukijat
 - Lukitut laitteet
 - Kiinteät USB-laitteet
 - USB-keskitin
 - USB-jatkojohdon käyttö

Perustoiminnot

USB-toiminto

1. Liitä USB-laite USB-liittimeen.
2. Valitse toiminto USB painamalla **FUNCTION**.
3. Valitse toistettava tiedosto painamalla **◀◀** tai **▶▶**.

Toiminto	Tee näin
Pysäytys	Paina ■ .
Toisto	Paina ▶/II .
Tauko	Paina toiston aikana ▶/II .
Siirtyminen edelliseen/ seuraavaan tiedostoon.	Toiston aikana paina painiketta ◀◀ tai ▶▶ siirtyäksesi seuraavaan tiedostoon tai palataksesi sen hetkisen tiedoston alkuun. Paina ◀◀ kaksi kertaa lyhyesti siirtyäksesi takaisin edelliseen tiedostoon.
Tiedoston kohdan haku	Pidä ◀◀/▶▶ -painiketta painettuna toiston aikana ja vapauta se kuunneltavassa kohdassa.
Toistaminen toistuvasti tai satunnaisessa järjestyksessä	Paina toistuvasti kaukosäätimen painiketta REPEAT . Näytön teksti muuttuu seuraavasti: RPT 1 → RPT DIR (DIRECTORY) → RPT ALL → RANDOM → OFF.
Tiedostojen valitseminen suoraan	Siirry suoraan haluttuun tiedostoon painamalla kaukosäätimen 0-9 numeerisia painikkeita.
Käynnistä uudelleen toisto	Yksikkö tallentaa muistiin kohdan jossa olet vaihtanut toimintoa tai yksikkö on tullut kytketyksi pois päältä.

! Huomio

Uudelleen käynnistyksen kohta voi pyyhkiytyä pois irrottaessasi virtajohdon tai USB-laitteen yksiköstä.

Muut toiminnot

DRC (Dynaaminen aluekäyttö)

Kirkasta ääntä, kun äänenvoimakkuus on pieni (vain Dolby Digital). Aseta [DRC ON] **DRC** -painikkeella.

AV Sync


Kun äänisignaaleja vastaanotetaan televisiosta, ääni ja kuva eivät välttämättä siirry yhtä aikaa. Voit tässä tapauksessa säätää viiveaikaa tällä toiminnolla.

1. Paina **AV SYNC**.
2. Selaa viiveaikavaihtoehtoja painikkeilla **◀◀/▶▶** Voit asettaa viiveajaksi mitä vain väliä 0 - 300 ms.

Äänen hiljentäminen väliaikaisesti

Paina painiketta **MUTE**  laitteen äänen mykistämiseksi.

Voit mykistää laitteesi esim. puhelimeen vastaamisen ajaksi jolloin näytöllä näkyy mykistysviesti "MUTE".

Poistaaksesi valinnan, paina **MUTE**  uudelleen kaukosäätimestä tai muuta äänenvoimakkuutta.

Tiedoston ja tulolähteen näyttäminen

Voit näyttää syötelähteestä eri tietoja painamalla **INFO**.

USB : MP3-/WMA-tiedostot, joissa on tietoja mukana.

OPTICAL/ARC/HDMI IN : Ääniformaatti, äänikanava.

AUTO POWER päälle/pois

Ennen kuin käytät tätä toimintoa, varmista, että OPTICAL on valittuna ja AUTO POWER on päällä. Tämä toiminto kytkee automaattisesti laitteen päälle tai pois päältä, kun kytket tähän laitteeseen optisella kaapelilla liitetyn ulkoisen laitteen (esim. TV, DVD-soitin tai Blu-ray-soitin) päälle tai pois päältä.

Kun laite käynnistyy tämän toiminnon avulla, optinen äänentoistotila valitaan suoraan huolimatta siitä mikä toiminto on ollut valittuna ennen kuin laite on sammutettu.

Tämä toiminto menee päälle / pois päältä joka kerta, kun painat **AUTO POWER** -painiketta.

Aloittaa toiston	Käyttö
AUTO POWER ON	AUTO POWER -toiminto on päällä.
AUTO POWER OFF	AUTO POWER -toiminto on pois päältä.

! Huomio

- Tämä laite on suunniteltu sammumaan tarkoituksellisesti mikäli sitä ei käytetä 1:n minuutin jaksolla. Jos et yhdistänyt ulkoisia laitteita optisella kaapelilla tai jos laitteeseen ei tule digitaalista äänisignaalia, laite sammuu 1:n minuutin kuluessa, jos sitä ei käytetä ja AUTO POWER -toiminto on päällä.
- Tämä toiminto ei ehkä toimi kaikkien optisella kaapelilla yhdistettyjen laitteiden kanssa.
- Jos haluat käyttää AUTO POWER, SIMPLINK täytyy olla poissa päältä. Kestää noin 30 sekuntia kytkeä päälle tai pois päältä SIMPLINK.
- Jos SIMPLINK on päällä, "AUTO POWER OFF" vain selautuu, vaikka painat **AUTO POWER**.
- Kun AUTO POWER on asetettu, laite aloittaa OPTICAL tilassa automaattisesti seuraavalla kerralla, mikä tahansa toiminto valittiin aiemmin.
- Laite ei tue AUTO POWER jos sammutat laitteen suoraan.
- AUTO POWER ei tueta LG Sound Sync (langaton) -toiminnon ollessa käytössä.

Ilmoitus liittyen Auto Power Off -toimintoon

Tämä yksikkö kytkee itsensä pois päältä säästääkseen sähkönkulutusta mikäli pääyksikkö ei ole kytketty ulkoiseen laitteeseen eikä ole ollut käytössä 20:n minuutin kuluessa.

Tämä yksikkö suorittaa saman kuuden tunnin kuluessa siitä kun pääyksikkö on tullut liitetyksi toiseen laitteeseen käyttäen analogista liitintä.

Mutta yksikkö voi kytkeytyä päälle automaattisesti pohjautuen asettamaasi [AUTO POWER]-toimintoon.

Uniajastimen asetus

Paina toistuvasti painiketta **SLEEP** ja valitse halutut aikatoiminnot (minuuteissa):
 LCD OFF (Näyttöikkuna pois päältä) ->
 DIMMER (Näyttöikkuna tummenee puolittaisesti) ->
 Uniajastimen arvo -> Näyttö päällä

Näyttöikkunassa näet "LCD OFF" ja näyttöikkuna kytkeytyy pois päältä. Tarkasta jäljellä oleva aika painamalla painiketta **SLEEP**. Peruuta uniajastustoiminto painamalla toistuvasti painiketta **SLEEP**, kunnes "SLEEP 10" näkyy näytöllä ja tämän jälkeen paina painiketta **SLEEP** uudelleen samalla kun teksti "SLEEP 10" näkyy näytöllä.

! Huomio

Voit tarkastaa jäljellä olevan ajan ennen kuin laite sammuu. Paina painiketta **SLEEP** ja jäljellä oleva aika näkyy näyttöikkunassa.

LG Sound Sync



Voit hallita tämän laitteen joitakin toimintoja LG Sound Sync –ominaisuudella varustetun LG TV:n kaukosäätimellä. Laite on yhteensopiva LG Sound Sync -toimintoa tukevan LG TV:n kanssa. Varmistu että TV:ssäsi on LG Sound Sync –logo.

Ominaisuudet joita voidaan ohjata LG TV:n kaukosäätimellä : äänenvoimakkuus ylös/alas, mykistys

Katso TV:n ohjekirjaa saadaksesi lisätietoja LG Sound Sync –toiminnosta.

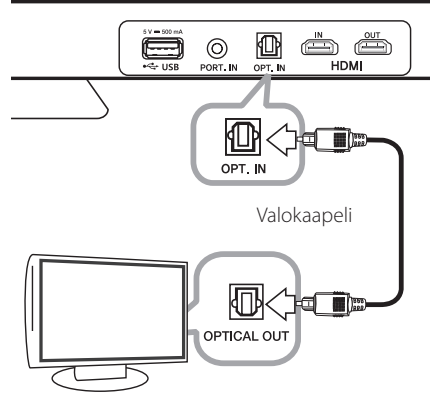
Tee joku seuraavista liitännöistä, riippuen laitteistosi ominaisuuksista.

! Huomio

- Voit myös käyttää laitteen kaukosäädintä kun käytät LG Sound Sync –toimintoa. Jos käytät TV:n kaukosäädintä uudelleen, laite synkronoi itsensä TV:n kanssa.
- Kun yhteys epäonnistuu, varmista TV:n tila ja sammuta se.
- Varmistu laitteen tilasta ja yhteyden tilasta allaolevissa tapauksissa kun käytät LG Sound Sync –toimintoa.
 - Laite on sammutettu.
 - Laitteen tilaa on muutettu.
 - Optinen kaapeli on irti.
 - Langaton yhteys ei toimi häiriön tai etäisyyden vuoksi.

Langallinen yhteys

1. Liitä LG TV laitteeseen käyttäen optista kaapelia.



2. Aseta LG Sound Sync (optinen) –toiminto päälle TV:stä. Katso lisätietoja TV:si ohjekirjasta.
3. Käynnistä laite.
4. Valitse OPTICAL - toiminto.

Voit nähdä "LG OPT" viestin näyttöruudussa jos laite on yhdistetty normaalisti TV:seen.

! Huomio

Aika joka vaaditaan tämän laitteen sammuttamiseen vaihtelee riippuen TV:stäsi kun asetat AUTO POWER - toiminto.

3

Käyttö

Langaton yhteys

1. Aseta LG Sound Sync (langaton) –toiminto päälle TV:stä. Katso lisätietoja TV:n ohjekirjasta.
2. Käynnistä laite.
3. Valitse LG TV –toiminto.

“PAIRED” ilmestyy näyttöruutuun noin 3 sekunnin ajaksi jonka jälkeen voit nähdä “LG TV” viestin näyttöruudussa jos laite in yhdistetty normaalisti TV:seen.

! Huomio

Kun LG TV –toiminto on valittu, laite yhdistää itsensä automaattisesti TV:seen myöhemmin, käynnistyksen yhteydessä.

3

Käyttö

Langattoman Bluetooth®-tekniikan käyttäminen

Tietoa Bluetoothista

Bluetooth® on langaton viestintätekniikka lyhyille välimatkoille.

Käyttöalue on enintään 10 metriä. (Ääneen voi tulla häiriöitä, jos muut elektroniikkalaitteet häiritsevät yhteyttä tai jos Bluetooth-yhteys muodostetaan toisesta huoneesta.)

Yksittäisten laitteiden yhdistäminen langattomalla **Bluetooth®**-tekniikalla ei johda maksuvelvoitteisiin. Yksittäisten laitteiden yhdistäminen langattomalla **Bluetooth®**-tekniikalla ei johda maksuvelvoitteisiin Matkapuhelinta, joka käyttää langatonta **Bluetooth®**-tekniikkaa, voidaan käyttää Cascaden avulla, jos yhteys laitteeseen on luotu langattomalla **Bluetooth®**-tekniikalla.

Matkapuhelin, MP3-soitin, kannettava tietokone, PDA (laite tukee stereokuulokkeita.)

Bluetooth®-profiilit

Jotta langatonta **Bluetooth®**-tekniikkaa voidaan käyttää, laitteiden on pystyttävä tulkitsemaan tiettyjä profiileja. Tämä laite on yhteensopiva seuraavien profiilien kanssa.

A2DP (kehittynyt äänenjakoprofiili)

Bluetooth-laitteisiin tallennetun musiikin kuunteleminen

Tämän laitteen ja Bluetooth-laitteen parinmuodostus

Varmista ennen parinmuodostusta, että Bluetooth-laitteen Bluetooth-toiminto on päällä. Lisätietoja on Bluetooth-laitteen käyttöoppaassa. Kun parinmuodostus on tehty, sitä ei tarvitse tehdä uudelleen.

1. Valitse Bluetooth-toiminto painikkeella **FUNCTION**. Näyttöikkunassa näkyy teksti "BT" ja sitten "BT READY".
2. Suorita parinmuodostus Bluetooth-laitteella. Kun etsit tätä laitetta Bluetooth-laitteella, luettelo löydettyistä laitteista saattaa näkyä Bluetooth-laitteen näytöllä sen tyypistä riippuen. Tämä laite näkyy nimellä "LG SOUND BAR".
3. Syötä PIN-koodi.
PIN-koodi : 0000
4. Tämän yksikön ollessa onnistuneesti liitetty Bluetooth -laitteeseen, "PAIRED" näkyy näyttöikkunassa.



Huomio

Eri Bluetooth-laitteilla on erilainen parinmuodostustapa.

5. Kuuntele musiikkia.
Toista Bluetooth-laitteelle tallennettu musiikki Bluetooth-laitteen käyttöoppaan ohjeiden mukaan.



Huomio

- Bluetooth-laitteesi tulisi yhdistää tähän laitteeseen uudelleen kun käynnistät sen jälleen.
- Laite kytkeytyy automaattisesti Bluetooth-laitteeseen joka kytkeytyy myöhemmin uudelleen kun valitset Bluetooth –toiminnon muiden asetusten vaihtamisen jälkeen.
- Ääni voi katkeilla, jos muut sähkölaitteet häiritsevät yhteyttä.
- Et voi käyttää Bluetooth-laitetta tällä laitteella.
- Parinmuodostus on rajoitettu yhteen Bluetooth-laitteeseen yksikköä kohden.
- Monen laitteen parinmuodostus ei ole tuettu. Vaikka Bluetooth-laitteen ja tämän laitteen etäisyys on vähemmän kuin 10 metriä, Bluetooth-laitetta ei voida yhdistää, jos tiellä on esteitä.
- Laitteesta riippuen et ehkä voi käyttää Bluetooth-toimintoa.
- Voit nauttia langattomasta järjestelmästä puhelimella, MP3-soittimella, kannettavalla tietokoneella jne.
- Kun Bluetooth ei ole yhdistetty, näyttöikkunassa on teksti "BT READY".
- Jotkin sähkölaitteet, kuten lääketieteelliset laitteet, mikroaaltouunit tai langattomat LAN-laitteet, käyttävät samaa taajuutta. Tällöin yhteys katkeaa.
- Kun joku seisoo Bluetooth-laitteen ja soittimen välissä ja estää signaalien kulkemisen, yhteys katkeaa.
- Äänenlaatu huononee ja yhteys katkeaa, jos Bluetooth-laitteen ja tämän laitteen välimatka on käyttöalueen ulkopuolella.
- Yhteys langatonta Bluetooth-tekniikkaa käyttävään laitteeseen katkeaa, jos sammutat pääyksikön virran tai siirät laitteen 10 metriä kauemmas pääyksiköstä.

Äänen säätäminen

Surround-tilan asettaminen

Laitteessa on useita esiasetettuja surround-äänikenttiä. Voit valita äänikentän painikkeella **SOUND EFFECT**.

Taajuuskorjaimen kohdat voivat vaihdella äänilähteestä ja -tehosteista riippuen.

3

Käyttö

Näytössä lukee	Kuvaus
NATURAL	Ääni on mukavan luonnollinen.
BYPASS	Äänessä ei ole taajuuskorjaintehosteita.
BASS	BASS tarkoittaa Bass Blastia. Toiston aikana diskantti-, basso- ja surround-äänitehosteita voimistetaan.
CLRVOICE	CLRVOICE tarkoittaa kirkasta ääntä. Lauluääni on kirkas, ja sen laatua parannetaan.
GAME	GAME tarkoittaa pelitehostetta. Ääni on aidompi pelattaessa videopelejä.
NIGHT	NIGHT tarkoittaa yötilaa. Tehosteesta on hyötyä, kun katsot elokuvia myöhään illalla äänenvoimakkuuden ollessa matala.
UPSCALER	UPSCALER tarkoittaa MP3-äänen parannusta. Kun kuuntelet MP3-tiedostoja tai muulla tavalla pakattua musiikkia, voit parantaa äänenlaatua. Tila on käytettävissä vain 2-kanavaisten äänilähteiden kanssa.
LOUDNESS	Basso- ja diskanttiääniä tehostetaan.
3D SOUND	Voit nauttia syvemmästä ja elokuvateatterimaisesta tiläänestä.

! Huomio

- Joissakin surround-tiloissa ja joillakin kaiuttimilla ääntä ei kuulu tai se on matala. Tämä johtuu surround-tilasta ja äänilähteestä. Kyseessä ei ole vika.
- Voit joutua nollaamaan surround-tilan äänilähteen vaihdon jälkeen. Joskus voit joutua tekemään sen myös ääniraidan vaihtamisen jälkeen.

Automaattinen Ääni Päällä/ Pois -toiminto

Tämä laite tukee automaattista äänentason säätöä joka säätää äänenvoimakkuuden automaattisesti.

Kun ääni on liian kova tai matala, paina **AUTO VOLUME** kaukosäätimestä. Näin voit nauttia äänestä sopivalla voimakkuudella.

Peruuttaaksesi tämän toiminnon, paina painiketta uudelleen.

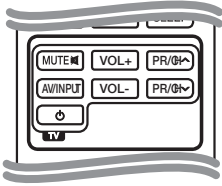
Bassokaiuttimen äänenvoimakkuuden muuttaminen

Voit säätää bassokaiuttimen äänenvoimakkuutta.

1. Paina **WOOFER LEVEL**.
2. Säädä bassokaiuttimen äänenvoimakkuutta painikkeilla **VOL +/-**.

TV:n käyttäminen mukana toimitetulla kaukosäätimellä

Voit käyttää TV:tä käyttämällä seuraavia painikkeita.



Painike	Toiminto
MUTE	Käännä TV:n äänenvoimakkuus päälle tai pois päältä.
AV/INPUT	Vaihtaa TV:n tulolähteeksi TV:n tai muun tulolähteen.
(TV Virta) virtapainike	Kytkee TV:n päälle ja pois päältä.
VOL +/-	Säätää TV:n äänenvoimakkuutta.
PR/CH /	Selaa tallennettuja kanavia ylös tai alas.

Huomio

- Liitetystä laitteesta riippuen, et ehkä pysty käyttämään TV:tä käyttämällä joitakin sen painikkeita.
- Yksikön kaukosäädin tuottaa TV:n perusohjauksen. Ole hyvä ja käytä TV:n kaukosäädintä nauttiaksesi TV:si lisätoiminnoista.

Kaukosäätimen käyttöön otto TV:n käyttöä varten

Voit käyttää TV:tä mukana toimitetulla kaukosäätimellä.

Jos televisiosi valmistaja näkyy alla olevassa taulukossa, määritä oikea valmistajakoodi.


1. Pidä virtapainiketta (TV Virta) painettuna alas ja paina TV:n valmistajakoodia numeerisilla painikkeilla (katso taulukko alapuolella).

Valmistaja	Koodinumero
LG	1 (Oletus), 2
Zenith	1, 3, 4
GoldStar	1, 2
Samsung	6, 7
Sony	8, 9
Hitachi	4

2. Vapauta virtapainike (TV Virta) asetuksen päättämiseksi.

TV:stä johtuen ei kaikki toiminnot välttämättä ole käytettävissä, vaikka annat oikean valmistajakoodin. Kun vaihdat kaukosäätimen paristot, määrittämäsi koodinumero voi palautua oletusarvoksi. Määritä tällöin oikea koodinumero uudelleen.

Vianetsintä

ONGELMA	Syy & Korjaus
Ei virtaa	<ul style="list-style-type: none"> • Virtajohto on irrotettu pistorasiasta. Liitä virtajohto pistorasiaan. • Tarkista tila käyttämällä muita elektroniikkalaitteita.
Ei ääntä	<ul style="list-style-type: none"> • Virheellinen syötelähde valittu. Tarkista syötelähde ja valitse oikea syötelähde. • Mykistystoiminto on päällä. Paina MUTE  tai säädä äänenvoimakkuus tai poista mykistystoiminto.
Ei näyttöä	<ul style="list-style-type: none"> • LCD OFF -toiminto on aktivoitu. Paina SLEEP peruuttaaksesi toiminto.
Kaukosäädin ei toimi oikein.	<ul style="list-style-type: none"> • Kaukosäädin on liian kaukana laitteesta. Käytä kaukosäädintä enintään 7 metrin (23 jalan) päässä laitteesta. • Kaukosäätimen ja laitteen välillä on esteitä. Poista este. • Kaukosäätimen paristot ovat lopussa. Vaihda paristot uusiin.
AUTO POWER -toiminto ei toimi.	<ul style="list-style-type: none"> • Tarkista SIMPLINK tila ja sammuta SIMPLINK. • Tämä toiminto ei ehkä toimi kaikkien optisella kaapelilla yhdistettyjen laitteiden kanssa.
Nähdessäsi että yksikön ulostulevan äänen taso on alhainen.	<p>Tarkista alla olevat yksityiskohdat ja säädä yksikköä niiden mukaisesti.</p> <ul style="list-style-type: none"> • Kytke [ON] -tila DRC-toiminnon osalta [OFF] -tilaan käyttäen kaukosäädintä. • Äänipalkki liitettynä TV:n kanssa yhteen, vaihda AUDIO DIGITAL OUT (ÄÄNEN DIGITAALINEN OUT) -asetusta TV:n asetusvalikosta [PCM] -tilasta to [AUTO] -tilaan tai [BITSTREAM] -tilaan. • Äänipalkki yhdistettynä Soittimeen, muuta AUDIO DIGITAL OUT (ÄÄNEN DIGITAALINEN OUT) -asetusta soittimen asetusvalikosta [PCM] -tilasta [PRIMARY PASS-THROUGH] tai [BITSTREAM] -tilaan. • Muuta Audio DRC -asetus soittimen asetusvalikossa [OFF] -tilaan.

Tavaramerkit ja Lisenssit



Valmistettu Dolby Laboratoriesin lisenssillä. Dolby ja kaksois-D-symboli ovat Dolby Laboratoriesin tavaramerkkejä.



Valmistettu seuraavien U.S. Patenttumeroiden alaisuudessa: 5,956,674; 5,974,380; 6,487,535 & muita U.S. ja maailmanlaajuisia patenteja jotka haettu. DTS, symboli, & DTS ja symboli yhdessä ovat rekisteröityjä tuotemerkkejä & DTS 2.0 Channel on DTS, Inc:n tuotemerkki. Tuote sisältää ohjelmiston. © DTS, Inc. Kaikki oikeudet pidätetään.



Langaton **Bluetooth**® -tekniikka on järjestelmä, joka sallii enimmillään 10 metrin etäisyydellä olevien sähkölaitteiden radioyhteyden. Käyttöalue on enintään 10 metriä.

Yksittäisten laitteiden yhdistäminen langattomalla **Bluetooth**®-tekniikalla ei johda maksuvelvoitteisiin Matkapuhelinta, joka käyttää langatonta **Bluetooth**®-tekniikkaa, voidaan käyttää Cascaden avulla, jos yhteys laitteeseen on luotu langattomalla **Bluetooth**®-tekniikalla.


Bluetooth®-sana tavaramerkkinä ja logot kuuluvat **Bluetooth**® SIG, Inc.:lle. LG Electronics käyttää niitä lisenssillä.

Muut tavaramerkit ja tuotenimet kuuluvat niiden omistajille.



HDMI, HDMI-logo ja High-Definition Multimedia Interface ovat tuotemerkkejä tai USA:ssa ja muissa maissa rekisteröityjä tuotemerkkejä, jotka kuuluvat HDMI Licensing LLC:lle.

Tekniset tiedot

Yleiset	
Virtavaatimukset	Katso arvokilpi.
Virrankulutus	Katso arvokilpi.
Mitat (L x K x S)	(1038 x 35,4 x 75) mm
Nettopaino (noin)	2,3 kg
Käyttölämpötila	5 °C - 35 °C (41 °F - 95 °F)
Käyttöilmankosteus	5% - 90 %
Väylävirransyöttö	DC 5 V  500 mA

Sisääntulot/Ulostulot	
OPTICAL IN	3 V (p-p), Optinen liitin x 1
PORT. IN	0,5 Vrms (3,5 mm stereoliitin)
HDMI IN	19 nastainen (Tyyppi A, HDMI™ Connector) x 1
HDMI OUT	19 nastainen (Tyyppi A, HDMI™ Connector) x 1

Vahvistin	
Stereotila	80 W + 80 W (4 Ω 1 kHz:ssä)

Langaton bassokaiutin	
Virtavaatimukset	Katso bassokaiuttimen arvokilpi.
Virrankulutus	Katso bassokaiuttimen arvokilpi.
Tyyppi	1-tie 1 kaiutin
Impedanssi	3 Ω
Nimellinen ottoteho	150 W
Suurin ottoteho	300 W
Mitat (L x K x S)	(221 x 351,5 x 281) mm
Nettopaino	7,32 kg

Pidätämme oikeuden mallin ja rakenteen teknisiin muutoksiin ilman eri ilmoitusta.

Ylläpito

Laitteen käsittely

Laitteen kuljetuksen aikana

Säilytä alkuperäiset pakkaus- ja kuljetusmateriaalit. Mikäli laite on kuljetettava, suoja se pakkaamalla uudelleen alkuperäiseen pakettiin alkuperäisellä tavalla.

Pidä ulkopinnat puhtaina

- Älä käytä haihtuvia nesteitä, kuten hyönteismyrkkyjä laitteen läheisyydessä.
- Pyyhkiminen voimakkaasti painamalla voi vahingoittaa pintoja.
- Älä jätä kumi- tai muovituotteita kosketuksiin laitteen kanssa pitkiksi ajoiksi.

Laitteen puhdistaminen

Puhdista soitin kuivalla ja pehmeällä liinalla. Mikäli pinnat ovat erittäin likaiset, käytä miedolla puhdistusaineella kevyesti kostutettua pehmeää liinaa niiden puhdistamiseen. Älä käytä voimakkaita liuottimia, kuten alkoholia, bensiiniä tai tinneriä, koska nämä voivat vahingoittaa laitteen pintoja.



LG Customer Information Center

(Asiakaspalvelu / Kundeservice / Kundtjänst)

Denmark / Danmark	8088 57 58
Finland / Suomi	0800 0 LG LG (0800 0 54 54)
Norway / Norge	800 187 40
Sweden / Sverige	0770 LG LG LG (0770 54 54 54)

LG Website

www.lg.com