



DANSK

# INSTRUKTIONSBOG 310W Sound Bar System

Læs venligst denne manual grundigt, før du betjenerDeres apparat, og gem den til fremtidig reference.

NB4530A (NB4530A, S43A1-D)



MFL09153506

## Sikkerhedsoplysninger



**ADVARSEL:** FOR AT UNDGÅ RISIKO FOR ELEKTRISK STØD MÅ IKKE FJERNES COVER (ELLER BAGSIDEN) INGEN DELE HENVISES SERVICE TIL KVALIFICERET SERVICE PERSONALE.



Dette lyn med pilehovedet i den ligesidede trekant skal advare brugeren om tilstedeværelsen af uisolere farlig spænding inde i produktets indkapsling, som kan være tilstrækkelig stor til at udgøre en risiko for elektrisk stød.



Udråbstegnet i en ligesidet trekant skal advare brugeren om tilstedeværelsen af vigtige betjenings- og vedligeholdelses (service) instruktioner i litteraturen, der ledsager produktet.

**ADVARSEL:** AT forhindre brand elektrisk stød må IKKE UDSÆTTES FOR REGN ELLER FUGT.

**FORSIGTIG:** Undgå at udsætte apparatet for vand (dryp eller stænk), og anbring ikke væskefyldte genstande, f.eks. vaser, på apparatet.

**ADVARSEL:** Må ikke installeres i et lukket rum såsom en bogreol eller lignende enhed.

**FORSIGTIG:** Tildæk ikke ventilationsåbninger. Installation foretages i overensstemmelse med producentens anvisninger. Slots og åbninger i kabinettet er beregnet til ventilation og til at sikre pålidelig drift af produktet og for at beskytte det mod overophedning. Åbningerne må aldrig blokeres ved at placere produktet på en seng, sofa, et tæppe eller lignende overflade. Dette produkt må ikke placeres i en indbygget installation såsom en bogreol eller et stativ, medmindre der er tilstrækkelig ventilation eller fabrikantens anvisninger er blevet overholdt.

### FORSIGTIG : vedrørende strømkablet

De fleste apparater anbefales at de placeres på en dedikeret kredsløb;

Det vil sige, en enkelt stikkontakt kredsløb, som kun yder apparat og har ingen yderligere kontakter eller kredsløb. Tjek specifikationen side i denne instruktionsbog for at være sikker. Undgå at overbelaste stikkontakter. Overbelastede stikkontakter, løse eller beskadigede stikdåser, forlængerledninger, flossede netledninger eller beskadiget eller knækket kabelisolering er farligt. Enhver af disse betingelser kan resultere i elektrisk stød eller brand. Regelmæssigt undersøge ledningen fra dit apparat, og hvis dets udseende indikerer skade eller forringelse, trække stikket ud, ophøre med at bruge apparatet, og få ledningen udskiftet med en nøjagtig udskiftnings del af en autoriseret service center. Beskyt strømkablet mod fysisk eller mekanisk misbrug, såsom at være snoet, bøjet, klemt, klemt i en dør, eller trampet på. Vær især opmærksom på stik, stikkontakter, og det punkt, hvor ledningen kommer ud af apparatet. Hvis du vil afbryde strømmen fra lysnettet, trækkes netledningen stik ud. Ved installation af produktet, sørg for, at stikket er let tilgængeligt. Denne enhed er udstyret med en bærbar batteri eller akkumulator.

### Sikker måde at fjerne batteriet eller batteriet fra udstyret:

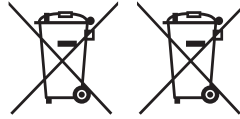
Fjern det gamle batteri eller batteri, følg trinnene i omvendt rækkefølge end forsamlingen. At forhindre forurening af miljøet og bringe den mulige trussel mod menneskers og dyrs sundhed, det gamle batteri eller batteriet sætte det i passende beholder ved udpegede indsamlingssteder. Smid ikke batterier eller batterier sammen med andet affald. Det anbefales, at du bruger lokale, gratis refusionsordninger batterier og akkumulatører. Batteriet må ikke udsættes for ekstrem varme som solskin, ild eller lignende.

### Sådan smider du dit gamle apparat ud



1. Alle elektriske og elektroniske produkter skal smides ud et andet sted end gennem den kommunale affaldsordning ved hjælp af specielle indsamlingsfaciliteter, der er organiseret af staten eller de lokale myndigheder.
2. Korrekt bortskaffelse af dit gamle apparat er med til at forhindre mulige skadevirkninger på miljøet og menneskelig sundhed.
3. Mere detaljerede oplysninger om bortskaffelse af dit gamle apparat kan fås ved at kontakte dit lokale kommunekontor, renovationselskab eller den butik, hvor du købte produktet.

### Bortskaffelse af batterier/akkumulatører



Pb

1. Symbolet kan være kombineret med de kemiske symboler for kviksølv (Hg), kadmium (Cd) eller bly (Pb), hvis batteriet indeholder mere end 0,0005% kviksølv, 0,002% kadmium eller 0,004% bly.
2. Alle batterier/akkumulatører bør bortskaffes på separat vis, og ikke som husholdningsaffald, men via specielle opsamlingssteder, der er udpeget af de offentlige eller lokale myndigheder.
3. Når du bortskaffer dine gamle batterier/akkumulatører på korrekt vis, hjælper du med til at forhindre mulige negative konsekvenser på miljøet samt på dyrs og menneskers sundhed.
4. Ønsker du yderligere oplysninger om bortskaffelse af dine gamle batterier/akkumulatører, skal du kontakte de offentlige myndigheder, genbrugspladsen eller butikken, hvor du købte produktet.

## Europe Notice

CE 0984

LG Electronics erklærer hermed, at dette/disse produkt(er) er i overensstemmelse med de væsentlige krav og øvrige relevante bestemmelser i Direktiv 1999/5/EF, 2004/108/EF, 2006/95/EF, 2009/125/EF og 2011/65/EU.

Kontakt følgende adresse og bed om en kopi af DoC (Declaration of Conformity/ Overensstemmelseserklæring).

### Kontakt kontor for kravoverholdelse af dette produkt:

LG Electronics Inc.

EU Representative, Krijgsman 1,  
1186 DM Amstelveen, The Netherlands

- Bemærk, at dette IKKE er en kundeservice kontaktpunkt. For Kundeservice Information, se Garantibeviset eller kontakt den forhandler hvor du har købt dette produkt.

Kun til indendørs brug.

### RF Radiation Exposure Statement (Erklæring om strålingseksponering)

Montering og betjening af udstyret bør ske med en afstand på mindst 20 cm mellem kilden og personer.

## Italy Notice

A general authorization is requested for outdoor use in Italy.

The use of these equipments is regulated by:

1. D.L.gs 1.8.2003, n. 259, article 104 (activity subject to general authorization) for outdoor use and article 105 (free use) for indoor use, in both cases for private use.
2. D.M. 28.5.03, for supply to public of RLAN access to networks and telecom services.

L'uso degli apparati è regolamentato da:

1. D.L.gs 1.8.2003, n. 259, articoli 104 (attività soggette ad autorizzazione generale) se utilizzati al di fuori del proprio fondo e 105 (libero uso) se utilizzati entro il proprio fondo, in entrambi i casi per uso private.
2. D.M. 28.5.03, per la fornitura al pubblico dell'accesso R-LAN alle reti e ai servizi di telecomunicazioni.

## Brazil Notice

Este equipamento opera em caráter secundário, isto é, não tem direito a proteção contra interferência prejudicial, mesmo de estações do mesmo tipo, e não pode causar interferência a sistemas operando em caráter primário.

# Indholdsfortegnelse

## 1 Kom godt i gang

- 2 Sikkerhedsoplysninger
- 6 Unikke funktioner
- 6 – Auto power ned
- 6 – Bærbare I
- 6 – Højttaler ez (let) Setup
- 6 – LG Sound Sync
- 6 Indledning
- 6 – Symboler, der anvendes i denne vejledning
- 6 Tilbehør
- 7 Fjernbetjening
- 8 Frontpanel
- 8 Bagvæg
- 9 Installation af Lyd Bar
- 9 Installation af dække foden
- 10 Montering af hovedenheden på væggen

## 2 Tilslutning

- 12 Sådan tilslutter du strømforsyningen
- 12 Opsætning
- 12 – Trådløs parring
- 13 Tilslutninger til dit TV
- 13 – Med et OPTISK kabel
- 14 – Tilslutning med denne enhed og TV'et med et HDMI-kabel
- 14 – HDMI-kabel Tjekliste
- 14 – Nyd fyldig lyd udsendelse af kanalen ved lyden bar
- 16 – ARC (Audio Return Channel) funktion
- 16 – YDERLIGERE OPLYSNINGER OM HDMI
- 17 – Hvad er SIMPLINK?
- 18 Ekstraudstyr Tilslutning
- 18 – HDMI forbindelse
- 19 – PORT.IN (Bærbare indgangsstik)
- 19 – OPTISK In forbindelse
- 20 – USB-tilslutning
- 20 – Spilbare fil

## 3 Betjening

- 21 Grundlæggende betjening
- 21 – USB betjening
- 21 Andre operationer
- 21 – DRC (Dynamic Range Control)
- 21 – AV Sync
- 21 – Slukke for lyden midlertidigt
- 21 – Visning af fil og indgangskilde
- 22 – AUTO POWER TÆND/SLUK
- 22 – Merknader om automatisk strømsparing
- 22 – Funktionen Indstilling af dvaletid
- 23 – LG Sound Sync
- 24 Ved hjælp af en trådløs Bluetooth®-teknologi
- 25 – Lytte til musik gemt på Bluetooth-enheder
- 26 Lydjustering
- 26 – Indstilling af surround-mode
- 26 – Automatisk lydstyrke til/fra
- 26 – Juster bass niveau indstillinger
- 27 Styring af et TV med den medfølgende fjernbetjening
- 27 – Opsætning af fjernbetjeningen til dit TV

## 4 Fejlfinding

- 28 Fejlfinding

## 5 Tillæg

- 29 Varemærker og licenser
- 30 Specifikationer
- 31 Vedligeholdelse
- 31 – Håndtering af enheden

1

2

3

4

5

## Unikke funktioner

### Auto power ned

Denne enhed understøtter at slukke af sig selv for at spare energiforbrug.

### Bærbare I

Lytter til musik fra din bærbare enhed. (MP3, bærbar computer, osv.)

### Højttaler ez (let) Setup

Lytter til lyd fra TV, DVD eller digitalt udstyr med levende 2,1 eller 2,0 ch mode.

### LG Sound Sync

Styrer lydstyrken på denne enhed med fjernbetjeningen til dit LG TV, der er kompatibelt med LG Sound sync.

## Indledning

### Symboler, der anvendes i denne vejledning

#### ! Bemærk

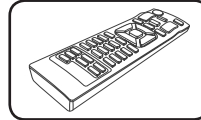
Angiver specielle bemærkninger og betjeningsfunktioner.

#### ⚠ Forsigtig

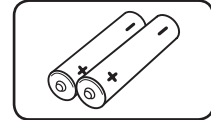
Angiver forholdsregler for at forhindre eventuelle skader fra misbrug.

## Tilbehør

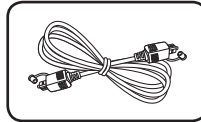
Tjek venligst og identificere de medfølgende tilbehør.



Fjernbetjening (1)



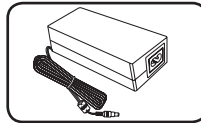
Batterier (2)



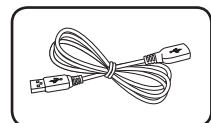
Optisk kabel (1)



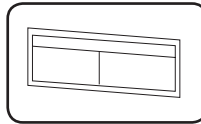
Strømkabel (1)



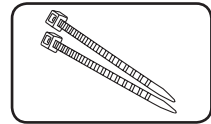
AC-strømforsyning (1)



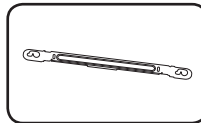
USB-kabel (1)



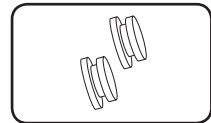
Skabelon til vægmontering af beslag (1)



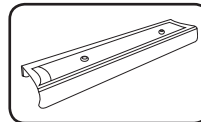
Kabelbinder til at arrangere kabler (2)



Vægbeslag (1)

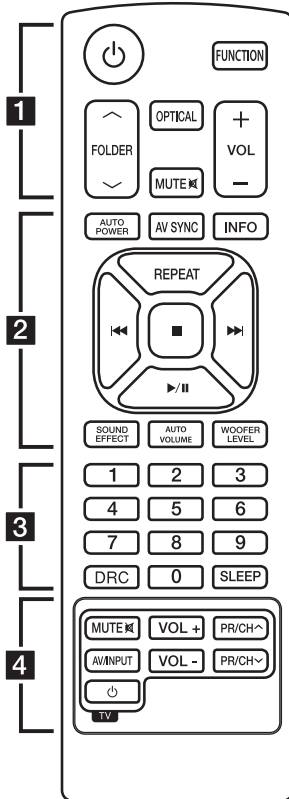


Vægdæksel (2)



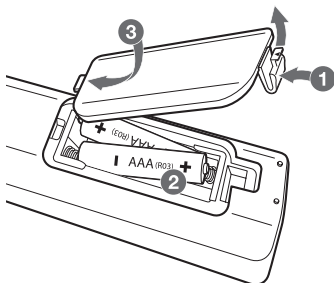
Foddæksel\_19 mm

## Fjernbetjening



### Udskiftning af batteri

Fjern batteridækslet på bagsiden af fjernbetjeningen, og indsæt et batteri (str. AAA) så **+** og **-** passer sammen.



..... **1** .....

**⏻** (Strøm) : Skifter enheden ON eller OFF.

**FUNCTION** : Vælger funktion og inputkilde.

**^ / v FOLDER** : Søger efter en mappe med MP3 / WMA-filer. Når en USB indeholder MP3 / WMA-filer i flere mapper bliver spillet, skal du trykke **^ / v FOLDER** vælge den mappe, du ønsker at spille.

**OPTICAL** : Ændringer indgangs kilde til optisk direkte.

**MUTE** : Dæmper lyden.

**VOL +/-** : Justerer højttalerens lydstyrke.

..... **2** .....

**AUTO POWER** : Enheden tænder automatisk for denne funktion. (Der henvises til side 22)

**AV SYNC** : Synkroniserer lyd og video.

**INFO** : Viser oplysninger om filen eller indgangskilde.

**REPEAT** : Lytter til dine filer gentagne gange eller tilfældigt.

**⏮ / ⏭** (Spring over/Søg) :

- Spring over Hurtigt tilbage eller Hurtigt Fremad

- Søger efter et afsnit i en fil.

**■** (Stop) : Stopper afspilningen.

**▶ / ⏸** (Afspil / Pause) : Starter afspilning. / Stopper afspilning.

**SOUND EFFECT** : Vælger en lydeffekt tilstand.

**AUTO VOLUME** : Tænder og slukker AUTO VOLUME mode.

**WOOFER LEVEL** : Indstiller lydniveauet basenhed.

..... **3** .....

**0 til 9** numeriske knapper : Vælger en fil direkte.

**DRC** : Indstiller DRC (Dynamic Range Control) funktionen.

**SLEEP** : Indstiller systemet til at slukke automatisk på et bestemt tidspunkt.

..... **4** .....

**TV-kontrol knapper** : Se side 27.

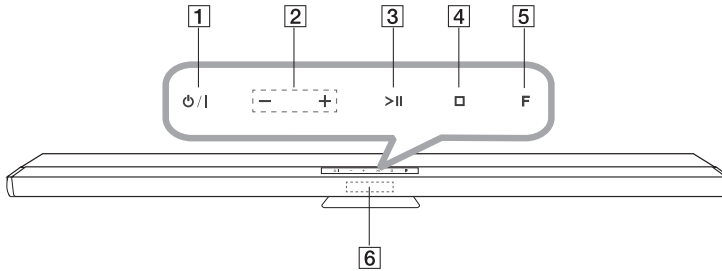
1

Kom godt i gang

## Frontpanel

1

Kom godt i gang



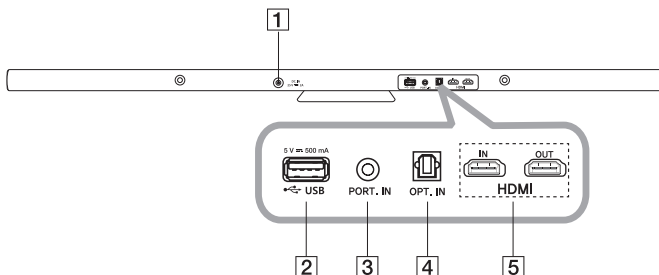
- 1 ⏻/⏻
- 2 - / + (VOLUMEN -/+)  
Justering af lydstyrke.
- 3 >|| (Afspil / Pause)
- 4 □ (Stop)
- 5 F (FUNKTION)  
Vælger funktion og indgangskilde.
- 6 Visningsvindue

### ⚠ Forsigtig

Forholdsregler ved brug af trykknapperne

- Brug den berøringsfølsomme knapper med rene og tørre hænder.
  - I et fugtigt miljø, skal du udslette enhver fugt på de berøringsfølsomme knapper, før du brug.
- Undlad at trykke på touch-knapper hvis det er svært at få dem til at fungere.
  - Hvis du anvender for meget styrke, kan det beskadige sensoren af touch-knapper.
- Tryk på den knap, du ønsker at arbejde for at betjene fungere korrekt.
- Vær forsigtig med ikke at have nogen ledende materiale såsom metal genstand på de berøringsfølsomme knapper. Det kan forårsage funktionsfejl.

## Bagvæg



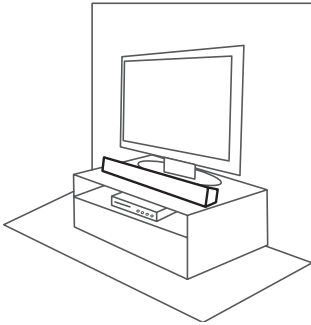
- 1 DC. IN 25V  $\overline{\text{---}}$  2A
- 4 OPT.(Optical) IN
- 2 USB port
- 5 HDMI IN/ OUT
- 3 PORT.(Portable) IN



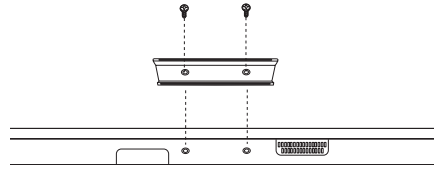
## Installation af Lyd Bar

Du kan lytte til lyde ved at forbinde enheden til en anden enhed: TV, Blu-ray disc afspiller, DVD-afspiller, osv.

Placer enheden foran tv'et og tilslut den til den ønskede enhed. (Der henvises til side.13 - 20)



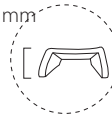
## Installation af dækkefoden



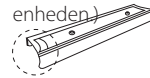
1. Vend enheden på hovedet.
2. Anbring foddækslet på bunden af enheden så skruehullerne passer overens med dem på enheden.
3. Sæt den fast med skruer som vist i illustrationen ovenfor.

### ! Bemærk

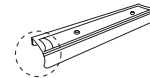
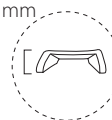
26 mm



(Den er allerede blevet monteret på enheden.)



19 mm



Monter korrekt foddæksel på enten 19 mm eller 26 mm i højden, så det passer med underdelen af TV-skærmen i et passende niveau. (26 mm foddæksel er allerede monteret på enheden.)

1

Kom godt i gang

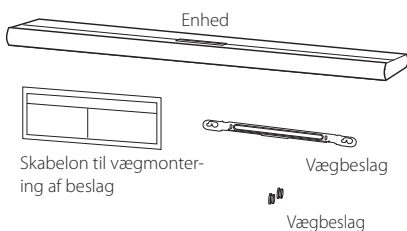
## 1

Kom godt i gang

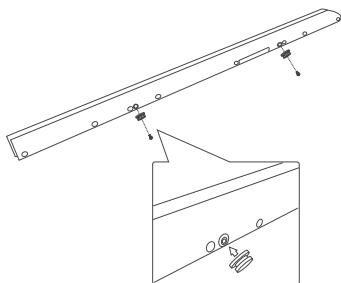
## Montering af hovedenheden på væggen

Du kan montere hovedenheden på en væg. Forbered skruer og beslag som var tilknyttet. Afmonter foddækslet fra enheden, gem foddækslet til senere påsætning og brug skruerne til at hænge enheden op på væggen.

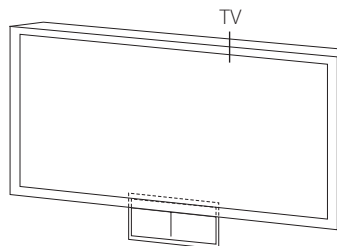
Forbered skruer og beslag som var tilknyttet.



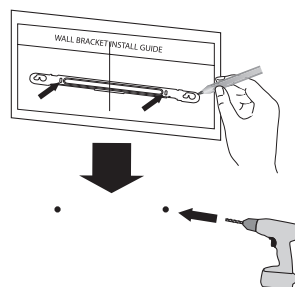
1. Anbring vægbeslagene på skruehullerne på enhedens bagside, og skru dem på enheden.



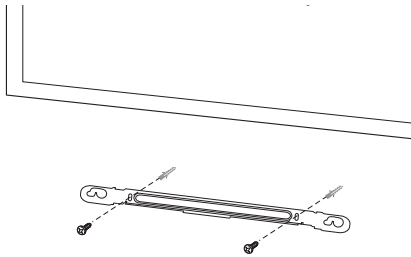
2. Match TV BUNDLINJE af WALL BRACKET INSTALL GUIDE med bunden af tv-og tillægger position.



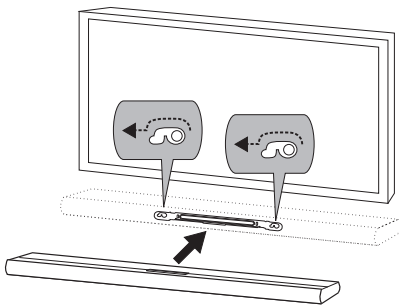
3. Når du monterer det på en væg (beton), skal du bruge rawplugs. Du bør bore nogle huller. En guide ark (WALL BRACKET INSTALL GUIDE) leveres til boremaskine. Brug arket til at kontrollere det punkt til at bore.



4. Fjern WALL BRACKET INSTALL GUIDE.
5. Fix det med skruer, som vist på illustrationen nedenfor.



6. Hæng hovedenheden på beslaget som vist nedenfor.



### ! Caution

- Installer ikke denne enhed på hovedet. Det kan beskadige dele af denne enhed eller være årsag til personskade.
- Må ikke hænges fast til den installerede enhed og undgå enhver påvirkning til enheden.
- Fastgør enheden fast til væggen, så det ikke falder af. Hvis enheden falder af, kan det resultere i beskadigelse af produktet.
- Når enheden er installeret på en væg, skal du sørge for, at et barn ikke trækker nogen af forbindelseskabler, da det kan forårsage, at falde.

### ! Bemærk

Frigør enheden fra beslaget, som vist nedenfor.

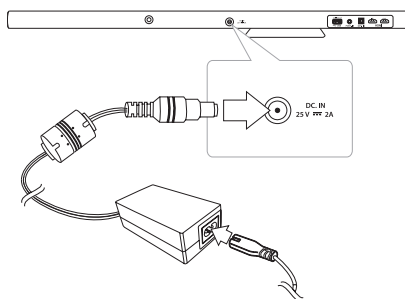


1

Kom godt i gang

## Sådan tilslutter du strømforsyningen

1. Tilslut det medfølgende strømkabel til strømforsyningen.
2. Forbind AC adapterledningen til DC, IN adapterindgangen.
3. Tilslut strømkablet til en stikkontakt.



### ! Caution

Brug kun den medfølgende strømforsyning til enheden. Brug ikke en strømforsyning fra en anden enhed eller producent. Hvis du bruger et andet strømkabel eller en anden strømforsyning, kan det medføre beskadigelse af enheden og tab af garanti.

## Opsætning

### Trådløs parring

#### LED indikator for trådløs subwoofer

LED Farve	Operation
Gul	Den trådløse subwoofer modtager signalet fra enheden.
Gul (blinker)	Den trådløse subwoofer forsøger at oprette forbindelse.
Rød	Det trådløse subwoofer er i standby-tilstand.
Off (Intet display)	Strømkablet til subwoofer receiveren er taget ud.

#### Første indstilling af et id for den trådløse subwoofer

1. Tilslut netledningen den trådløse subwoofer til forretningen.
2. Tænd for hovedenheden: Hovedenheden og trådløse subwoofer vil automatisk blive tilsluttet.

#### Trådløs parring for manuelt

Når din forbindelse ikke er afsluttet, kan du se den røde LED på subwooferen og subwoofer laver ingen lyd. For at løse problemet, skal du følge nedenstående trin.

1. Tryk og hold **STOP** på enheden og **MUTE** på fjernbetjeningen samtidig.
  - "REMATE" vises på display vinduet.
2. Tryk **PAIRING** på bagsiden af subwoofer.
  - Den Gule LED vil blinke.
3. Sluk og for enheden.
  - Hvis du ser den gule LED, så er det lykkedes.
4. Hvis du ikke kan se den gule LED, prøv igen Trin 1 - Trin 3.

**! Bemærk**

- Hvis du driver hovedenheden derefter trådløs subwoofer lyd i løbet af få sekunder i standby-tilstand.
- Indstil afstanden mellem denne enhed og subwoofer Receiver inden for 10 m (32 ft).
- Optimal ydelse kun kan gennemføres, når enheden og det trådløse subwoofer indenfor afstand af 2 m (6 ft) til 10 m (32 fod) er brugt siden kommunikations fejl kan opstå, hvis længere afstand bruges.
- Det tager et par sekunder (og kan tage længere tid) for den trådløse sender og subwoofer til at kommunikere med hinanden.

**! Bemærk**

Du kan nyde TV-lyden gennem højttalerne i denne enhed. Men i nogle TV-modeller, skal du vælge eksterne højttalere på TV menuen. (For flere detaljer henvises til TV'ets brugervejledning.)

2

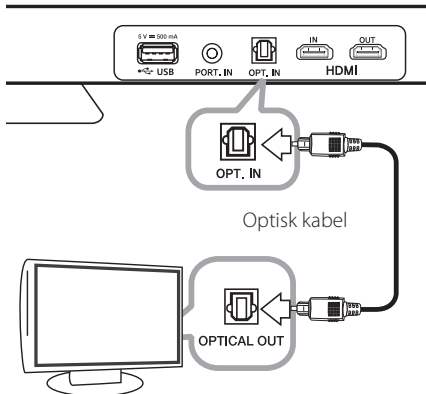
Tilslutning

## Tilslutninger til dit TV

Tilslut denne enhed og TV'et ved hjælp af optiske digitale kabel eller HDMI-kabel i betragtning af hvor tv'et.

### Med et OPTISK kabel

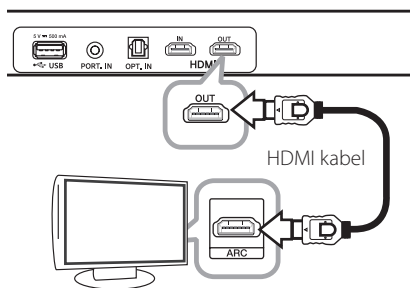
1. Tilslut OPT. IN stikket på bagsiden af enheden til OPTICAL OUT stikket på tv'et ved hjælp af et optisk kabel.



2. Indstil INPUT kilde til OPTICAL. Tryk gentagne gange **FUNCTION** på fjernbetjeningen eller **F** på enheden, indtil funktionen er valgt. Til valg direkte OPTICAL funktionen, skal du trykke **OPTICAL** på fjernbetjeningen.

## Tilslutning med denne enhed og TV'et med et HDMI-kabel

Hvis du forbinder denne enhed og et TV der understøtter HDMI CEC og ARC (Auto Return Channel), kan du nyde TV-lyden gennem højttalerne i denne enhed uden at tilslutte optisk kabel.



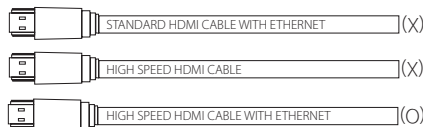
### ! Bemærk

HDMI CEC (Consumer Electronic Control): Med en enkelt fjernbetjening evnen til at operere. CEC-kompatible enheder (TV, Sound Bar, Blu-ray-afspiller, etc.)

## HDMI-kabel Tjekliste

Visse HDMI-kabler understøtter ikke ARC-funktionen, kan lyd forårsage problemer.

Ved tilslutning af denne enhed og tv'et er der ingen lyd eller lyd i tilfælde af afbrydelser og støj, der er et problem med HDMI-kablet. Derfor forbind denne enhed og TV tjek om Type A, High speed HDMI TM kabel med Ethernet.



## Nyd fyldig lyd udsendelse af kanalen ved lyden bar

### Tilslutning via HDMI-kabel

Tv-apparatet skal understøtte de nyeste HDMI-funktioner (1)HDMI CEC / ARC (Audio Return Channel el. lydgenvejelseskanal)) for at få fuld udbytte af liveudsendelseskanalen med lydssystem via et HDMI-kabel. Medmindre tv-apparatet understøtter disse HDMI-funktioner, skal dette lydssystem sluttes via et OPTISK kabel i stedet for et HDMI-kabel til tv-apparatet for at nyde tv-kanalens livelyd.

1) HDMI CEC (High-Definition Multimedia Interface Consumer Electronics Control el. HD-multimedieinterfaces forbrugerelektronikkontrol)

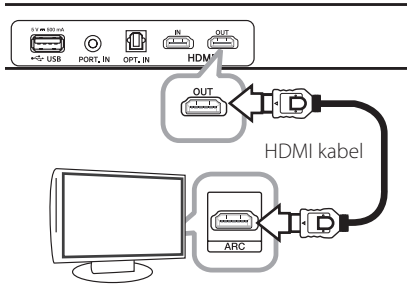
CEC (forbrugerelektronikkontrol) er en HDMI-funktion, der er designet til at gøre det muligt for brugeren ved kun at bruge én fjernbetjening at kommandere og styre de CEC-aktiverede enheder, der er tilsluttet via HDMI.

※ Handelsnavne for CEC er SimpLink (LG), Anynet+ (Samsung), BRAVIA Sync (Sony), EasyLink (Philips) osv.

## 1. Forbind enhederne via HDMI-kabel

Tv : HDMI IN (ARC)-indgangsport

Lyd : HDMI OUT-udgangsport



## 2. Aktiver ARC-tilstand

Tv : Opsætning > Audio eller lyd > ARC-tilstand (skal være TIL)



### ! Bemærk

Alle GUI-trin (grafisk brugerinterface) og adgangstrin (Trin 02 > Trin 03) til at aktivere ARC / HDMI CEC kan muligvis være anderledes, afhængigt af tv-producenten.

Find detaljerede oplysninger i tv'ets brugervejledning.

## 3. Vælg højtaleren

Tv : Tryk på knappen 'Input' på tv'ets fjernbetjening > HDMI CEC > skal være TIL > Vælg den højtaler, du ønsker at bruge.

※ LG TV : Tryk på knappen 'Input' eller 'Simplink' på tv'ets fjernbetjening. > Simplink skal være 'TIL' i Simplink-indstillingen > Skift højtaleren fra 'Tv-højtaler' til 'HT(S)-højtaler' eller 'Ekstern højtaler (optisk / HDMI ARC)'



### ! Bemærk

Alle GUI-trin (grafisk brugerinterface) og adgangstrin (Trin 02 > Trin 03) til at aktivere ARC / HDMI CEC kan muligvis være anderledes, afhængigt af tv-producenten.

Find detaljerede oplysninger i tv'ets brugervejledning.

Du kan også nyde ekstra funktioner, som f.eks. USB/Bluetooth ved hjælp af knappen 'Funktion' på dette lydsystem's fjernbetjening. Når du vender tilbage til live-tv-kanal, efter at have brugt de ekstra funktioner (USB/Bluetooth) på dette lydsystem, skal du igen vælge din foretrukne højtaler, som du ønsker at bruge til at nyde lyden fra dette lydsystem. (Se Trin 03: Vælg højtaleren')

## ARC (Audio Return Channel) funktion

Den ARC funktionen giver mulighed for en HDMI egnet TV at sende audio stream til HDMI OUT af enheden.

For at bruge denne funktion :

- Dit TV skal understøtte HDMI-CEC og ARC funktion og HDMI-CEC og ARC skal være indstillet til Til.
- Indstillingens metode HDMI-CEC og ARC kan variere afhængigt af TV'et. For nærmere oplysninger om ARC funktion, henvises til dit tv manual.
- Du skal bruge HDMI-kabel (Type A, højhastigheds HDMI™-kabel med Ethernet).
- Du skal forbinde HDMI OUT på enheden med HDMI IN af det tv, der understøtter ARC funktion ved hjælp af et HDMI-kabel.
- Du kan kun tilslutte en Lyd bar til TV kompatibelt med ARC.

## YDERLIGERE OPLYSNINGER OM HDMI

- Når du tilslutter en HDMI eller DVI kompatibel enhed, skal du sørge for følgende:
  - Prøv at slukke for HDMI/DVI enheden og afspilleren. Herefter skal du tænde for HDMI/DVI enheden og lade den stå tændt i ca. 30 sekunder og så tænde for afspilleren.
  - Den tilsluttede enheds videoindgang er indstillet korrekt for afspilleren.
  - Den tilsluttede enhed er kompatibel med 720 x 576p, 1280 x 720p, 1920 x 1080i eller 1920x1080p videoindgang.
- Det er ikke alle HDCP-kompatible HDMI- eller DVI-enheder, der kan fungere sammen med denne afspiller.
  - Billedet vil ikke blive vist korrekt med ikke-HDCP-enheder.



**! Bemærk**

- Hvis en tilsluttet HDMI-enhed ikke accepterer afspillerens lydudgang, forvrænges lyden fra HDMI-enheden muligvis, eller der kommer ingen lyd.
- Ændring af opløsning, når forbindelsen er allerede blevet etableret, kan resultere i fejl. For at løse problemet skal du slukke for enheden og så tænde for den igen.
- Når HDMI forbindelsen med HDCP er ikke bekræftet, er TV-skærmen ændres til sort skærm. I dette tilfælde kontrollerer HDMI-tilslutning, eller frakoble HDMI-kablet.
- Hvis der er støj eller linjer på skærmen, skal du kontrollere HDMI-kablet (maks. længde er generelt 4,5 m(15 fod)).
- Du kan ikke ændre videoopløsning i HDMI IN mode Ændrer videoopløsningen på den tilsluttede komponent.
- Hvis videoudgangssignalet ikke er korrekt, når HDMI IN jackstikket tilsluttes din PC, skal du ændre opløsningen på din PC til 576p, 720p, 1080i eller 1080p.

**Hvad er SIMPLINK?**

Nogle funktioner i denne enhed kontrolleres af fjernbetjeningen til TV'et, når enheden og LG TV'et forbindes sammen med SIMPLINK via HDMI-tilslutningen.

Funktioner, der kan kontrolleres via fjernbetjeningen til LG TV'et : Magt tænd/sluk, lydstyrke op/ned, osv.

Se TV'ets brugervejledning om yderligere oplysninger om SIMPLINK-funktionen.

Et LG TV med SIMPLINK-funktion har et logo, som vist herover.

**! Bemærk**

Afhængigt af tilstanden af enheden, kan nogle SIMPLINK drift afvige fra dit formål eller ikke fungere.

## Ekstraudstyr Tilslutning

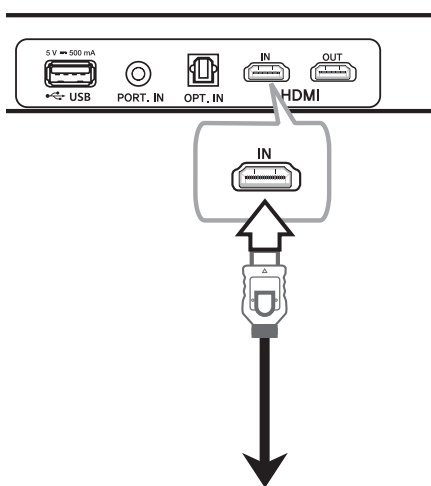
2

Tilslutning

### HDMI forbindelse

#### For at nyde kun lyd

Du kan nyde lyden fra den eksterne enhed du tilslutter.

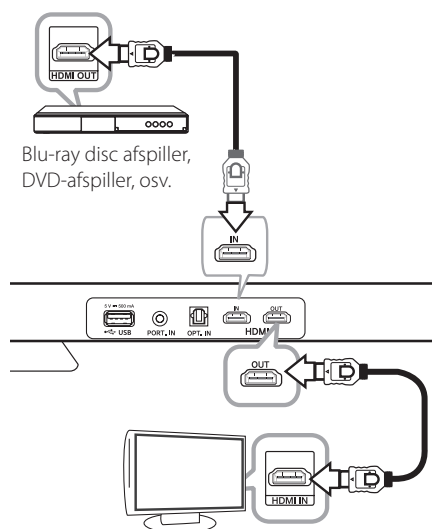


Til Blu-ray afspiller, DVD-afspiller, osv.

1. Tilslut HDMI IN stikket på bagsiden af enheden til HDMI OUT stikket på den lydenhed, såsom Blu-ray disc afspiller, DVD-afspiller, osv.
2. Indstil INPUT kilde til HDMI IN. Tryk gentagne gange **FUNCTION** på fjernbetjeningen eller **F** på enheden, indtil funktionen er valgt.

#### For at nyde både lyd og billede

Du kan nyde både lyd og billede fra den eksterne enhed du tilslutter.



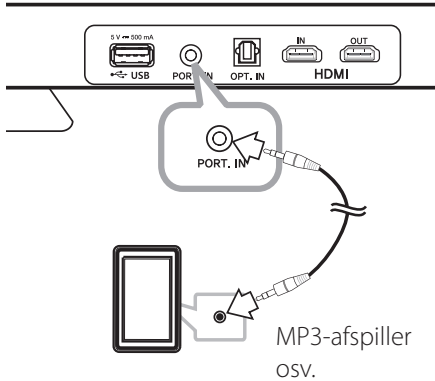
Blu-ray disc afspiller, DVD-afspiller, osv.

1. Tilslut HDMI IN stikket på bagsiden af enheden til HDMI OUT stikket på den eksterne enhed, såsom Blu-ray disc afspiller, DVD-afspiller, osv.
2. Tilslut HDMI OUT stikket på bagsiden af enheden til HDMI IN stikket på tv'et.
3. Indstil INPUT kilde til HDMI IN. Tryk gentagne gange **FUNCTION** på fjernbetjeningen eller **F** på enheden, indtil funktionen er valgt.

#### ! Bemærk

- Når enheden er forbundet til eksterne enheder og TV'et som vist på illustrationen ovenfor, vil TV'et udsende lyd og billede fra eksterne enheder, når enheden er slukket i HDMI IN-tilstand.
- Selvom PCM multi-kanal tilføres til enheden via et HDMI-kabel, kan enheden kun output 2 kanal.

## PORT.IN (Bærbare indgangsstik)



### Lytte til musik fra din bærbare afspiller

Enheden kan bruges til at afspille musik fra mange typer bærbare afspillere eller eksterne enheder.

1. Tilslut den bærbare afspiller til PORT.(Bærbare) IN INDGANGSSTIK.
2. Tænd for strømmen ved at trykke på (Strøm).
3. Vælg den PORTABLE funktionen ved at trykke **FUNCTION**.
4. Tænd den bærbare afspiller eller eksterne enhed og begynd at spille det.

## OPTISK In forbindelse

Tilslut en optisk udgang stik af eksterne enheder til OPT. IN stikket.



### Højttaler ez (let) setup

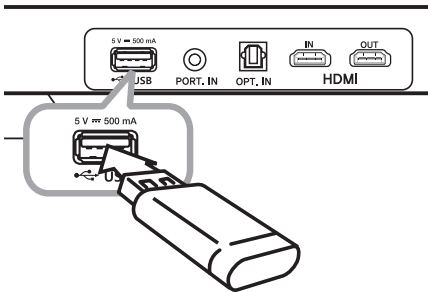
Lytter til lyd fra TV, DVD eller Digital enhed med 2,1 eller 2CH mode.

1. Tilslut OPT. IN stikket på bagsiden af enheden til optisk udgang stikket på dit tv (eller digitalt udstyr osv.)
2. Vælg indgangskilde til OPTICAL direkte ved at trykke på **OPTICAL**.
3. Lyt til lyd med 2,1 eller 2CH højttalere.
4. Tryk på **OPTICAL** for at afslutte fra OPTICAL. Funktionen føres tilbage til foregående.


## USB-tilslutning

Tilslut USB-hukommelsesenhed til USB-porten på bagsiden af enheden.

Når enheden er på væggen, kan du nemmere sætte USB-stikket i USB-porten.



Fjernelse af USB-enhed fra enheden.

1. Vælg en anden funktion tilstand eller tryk på  to gange i træk.
2. Fjern USB-enheden fra enheden.

## Spilbare fil

### MP3 / WMA musikfiler kræves

MP3 / WMA fil-kompatibilitet med denne enhed er begrænset som følger:

- Sampling-frekvens: indenfor 32 til 48 kHz (MP3), inden for 32 til 48 kHz (WMA)
- Bit rate: inden for 32 til 320 kbps (MP3), 40 til 192 kbps (WMA)
- Maksimum filer: Under 999
- Filtypenavne: ".mp3"/".wma"
- En beskyttet fil af DRM (styring af digitale rettigheder) kan ikke afspilles på enheden.
- Videofiler i USB-lagerenheden kan ikke afspilles.

## Kompatibelt USB-enheder

- MP3-afspiller: Flash type MP3-afspiller.
- USB Flash Drive : Enheder, der understøtter USB1.1.
- USB-funktion til denne enhed understøtter ikke nogle USB-enheder.

## USB-enhed krav

- Anordninger, der kræver ekstra program installation tilsluttet en computer, understøttes ikke.
- Må ikke udtrække USB-enheden under drift.
- For en stor kapacitet USB, kan det tage længere tid end et par minutter, der skal søges.
- At forhindre tab af data, skal du sikkerhedskopiere alle data.
- Denne enhed er ikke understøttet, når det samlede antal filer er 1 000 eller derover.
- Enhedens USB port kan ikke tilsluttes til PC. Enheden kan ikke bruges som en lagerenhed.
- exFAT filsystemet understøttes ikke på denne enhed.
- Afhængigt af nogle enheder, er det måske ikke muligt at anerkende de følgende på denne enhed.
  - Ekstern HDD
  - Kortlæsere
  - Låste enheder
  - Hård type USB-enheder
  - USB-hub
  - Brug af USB-forlængerkabel

## Grundlæggende betjening

### USB betjening

1. Tilslut USB-enheden til USB-porten.
2. Vælg USB-funktionen ved at trykke **FUNCTION**.
3. Vælg en fil du ønsker at afspille, ved at trykke **◀◀** eller **▶▶**.

Til	Gør dette
Stop	Tryk <b>■</b> .
Afspilning	Tryk <b>▶/II</b> .
Pause	Tryk på <b>▶/II</b> under afspilning
Springe til næste / forrige fil	Under afspilning, tryk <b>◀◀</b> eller <b>▶▶</b> for at gå til næste fil eller for at vende tilbage til begyndelsen af det aktuelle fil. Tryk <b>◀◀</b> to gange for at gå tilbage til forrige fil.
Søger efter et afsnit på en fil.	Tryk og hold <b>◀◀/▶▶</b> nede under afspilning og slip den på punkt, du vil lytte til.
Afspilning gentagne gange eller tilfældigt	Tryk <b>REPEAT</b> på fjernbetjeningen gentagne gange, skifter displayet i følgende rækkefølge, RPT 1 → RPT DIR (DIRECTORY) → RPT ALL → RANDOM → OFF.
Valg af filer direkte	Tryk <b>0</b> til <b>9</b> numeriske taster på fjernbetjeningen for at gå til den ønskede fil direkte.
Genoptag afspilning	Enheden husker det sted, hvor du skiftede funktion eller hvor enheden blev slukket.

#### ! Bemærk

Genoptagelsespunktet kan blive slettet, hvis du trækker strømledningen ud eller fjerner USB-stikket fra enheden.

## Andre operationer

### DRC (Dynamic Range Control)

Gør lyden klar, når der er skruet ned for lydstyrken (Dolby Digital kun). Indstillet til [DRC ON] ved hjælp af **DRC**.

### AV Sync

Når du modtager lydsignaler fra TV, vil lyd og billede ikke blive matchet. I dette tilfælde, kan denne funktion indstille forsinkelsestiden.

1. Tryk **AV SYNC**.
2. Brug **◀◀/▶▶** til at rulle op og ned gennem den forsinkelse, som du kan indstille på alt mellem 0 og 300 ms.

### Slukke for lyden midlertidigt

Tryk **MUTE**  for at slukke lyden på din enhed.

Du kan dæmpe lyden i enheden, hvis du f.eks. skal tage telefonen, hvorefter "MUTE" blinker i displayet.

For at slette det, tryk på **MUTE**  på fjernbetjeningen igen eller ændre lydstyrken.

### Visning af fil og indgangskilde

Du kan få vist forskellige oplysninger om indgangskilde ved at trykke på **INFO**.

USB : MP3 / WMA indeholdende fil information.

OPTICAL/ARC/HDMI IN : Lydformat, Audio kanal.

## AUTO POWER TÆND/SLUK

Inden du anvender denne funktion, skal du sørge for, at du har valgt OPTICAL og har tændt for AUTO POWER.

Denne funktion slukker/tænder automatisk for enheden, når du slukker/tænder den eksterne enhed (TV, DVD-afspiller, Blu-ray afspiller osv.), der er tilsluttet denne enhed via det optiske kabel.

Når du tænder for enheden med denne funktion, er Optical funktionen tændt direkte, ligegyldigt hvilken slags funktion er valgt, før du slukkede enheden.

Denne funktion tænder eller slukker hver gang du trykker på **AUTO POWER**.

Display	Betjening
AUTO POWER ON	AUTO POWER funktionen er tændt.
AUTO POWER OFF	AUTO POWER funktionen er slukket.

### ! Bemærk

- Denne funktion er med vilje designet til at slukke for enheden efter 1 minutter uden aktivitet. Hvis du ikke har tilsluttet eksterne enheder med optisk kabel eller hvis der ikke er et digitalt lydssignal til enheden, vil enheden slukke efter 1 minutters inaktivitet, hvis AUTO POWER funktionen er tændt.
- Denne funktion fungerer muligvis ikke, afhængig af den enhed, der er tilsluttet via det optiske kabel.
- Hvis du ønsker at bruge AUTO POWER skal SIMPLINK være slukket. Det tager cirka 30 sekunder for at tænde eller slukke SIMPLINK.
- Hvis SIMPLINK er indstillet til ON, "AUTO POWER OFF" vil den rulle ned, selvom du trykker på **AUTO POWER**.
- Når AUTO POWER er indstillet, vil enheden starte som OPTICAL funktion automatisk næste gang, uanset hvilken slags funktion, du valgte før.
- Det er ikke tilgængelig for at tænde for enheden ved AUTO POWER funktion, hvis du slukker for enheden direkte.
- AUTO POWER funktion understøttes ikke på LG Sound Sync (Trådløs) mode.

## Merknader om automatisk strømssparing

Denne enheden vil slå seg selv av for å spare strøm dersom hovedenheden ikke er tilkoblet en ekstern enhet og står ubrukt i 20 minutter.

Det samme gjør denne enheten seks timer etter at hovedenheden er tilkoblet andre apparater ved hjelp av analog inngang.

Enheden kan imidlertid slås automatisk ved [AUTO POWER]-funksjonen du har stilt inn.

## Funktionen Indstilling af dvaletid

Tryk **SLEEP** flere gange for at vælge den ønskede tidsperiode (i minutter):

LCD OFF (Display slukket) -> DIMMER (Displayet vil være halvmørkt) -> Sleep timer -> Display tændt

I displayet kan du se "LCD OFF" og displayet slukkes. Hvis du vil se den resterende tid, tryk **SLEEP**. For at annullere sleep-funktionen, tryk på **SLEEP** gentagne gange, indtil "SLEEP 10" vises, og tryk derefter på **SLEEP** igen, mens "SLEEP 10" bliver vist.

### ! Bemærk

Du kan kontrollere den resterende tid, før enheden slukkes. Tryk **SLEEP** så den resterende tid vises på displayet.

## LG Sound Sync



Du kan styre nogle funktioner af denne enhed med TV'ets fjernbetjening med LG Sound Sync. Den er kompatibel med LG TV, der er understøttet af LG Sound Sync. Sørg for LG Sound Sync-logo på dit TV.

Kontrollerbar funktion ved LG tv'ets fjernbetjening: Lydstyrke op/ned, mute

Der henvises til TV'ets betjeningsvejledning for nærmere oplysninger om LG Sound Sync.

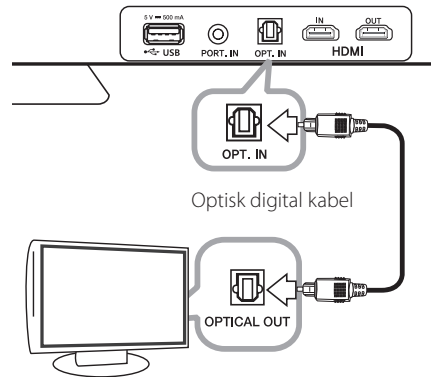
Foretag én af følgende tilslutninger, afhængig af mulighederne i dit udstyr.

### ! Bemærk

- Du kan også bruge fjernbetjeningen til denne enhed, mens du bruger LG Sound Sync. Hvis du bruger TV'ets fjernbetjening igen, vil enheden synkroniseres med tv'et.
- Når tilslutningerne mislykkedes, skal du sørge for tilstanden og strøm til TV.
- Sørg for betingelse for denne enhed og forbindelsen i nedenstående tilfælde, når du bruger LG Sound Sync.
  - Slukkede for enheden.
  - Ændring af funktionen til de andre.
  - Afbrydelse af optisk digital lydkabel.
  - Afbrydelse af den trådløse forbindelse forårsaget af interferens eller en distance.

## Med kabelforbindelse

1. Tilslut din LG TV til enheden ved hjælp af et optisk digital kabel.



2. Opsæt LG Sound Sync (optisk) på tv'et. Der henvises til betjeningsvejledningen til TV'et.
3. Tænd for enheden.
4. Vælg OPTICAL funktion.

Du kan se "LG OPT" på displayet, hvis du tilslutter normalt mellem denne enhed og TV'et.

### ! Bemærk

Længden af den tid der tager for at slukke enheden er forskellig afhængigt af dit TV, når du indstiller AUTO POWER funktion til ON.

### Med trådløs forbindelse

1. Opsæt LG Sound Sync (Trådløs) på tv'et. Der henvises til betjeningsvejledningen til TV'et.
2. Tænd for enheden.
3. Vælg LG TV-funktion.

"PAIRED" vises på displayet i omkring 3 sekunder, og derefter kan du se "LG TV" på displayet, hvis du tilslutter normalt mellem denne enhed og TV'et.

#### ! Bemærk

Når LG TV funktionen er valgt, vil enheden tilsluttes automatisk det TV, som er tilsluttet sidst ved genstart.

3

Betjening

## Ved hjælp af en trådløs Bluetooth®-teknologi

### Om Bluetooth®

**Bluetooth®** er trådløs kommunikationsteknologi til korte rækkevidde tilslutning.

Den tilgængelige område er inden for 10 meter. (Lyden kan afbrydes, hvis forbindelsen interferens fra de øvrige elektroniske bølger eller du tilslutter Bluetooth i de øvrige rum.)

Tilslutning af individuelle enheder under **Bluetooth®** trådløs teknologi ikke afholder nogen omkostninger. En mobiltelefon med **Bluetooth®** trådløs teknologi kan betjenes via Cascade, hvis forbindelsen blev foretaget via **Bluetooth®** trådløs teknologi.

Tilgængelige enheder: Mobiltelefon, MP3, bærbar, PDA (Dette enheder støtter Stereo Headset.)

### Bluetooth®-profiler

For at bruge trådløs **Bluetooth®**-teknologi, skal enheder være i stand til at fortolke visse profiler. Enheden er kompatibel med følgende profil.

A2DP (Advanced Audio Distribution Profile)



## Lytte til musik gemt på Bluetooth-enheder

### Parring enheden og Bluetooth-enhed

Før du starter parringen proceduren, skal du sørge for at Bluetooth-funktionen er slået til i din Bluetooth-enhed. Der henvises til din Bluetooth-enheds brugervejledning. Når en parring operation udføres, er det ikke nødvendigt at udføre igen.

1. Vælg Bluetooth-funktionen ved hjælp af **FUNCTION**.  
Der vises "BT" og derefter "BT READY" i displayet.
2. Betjen Bluetooth-enhed og udfør parringen operationen. Når du søger efter denne enhed med Bluetooth-enheden, en liste over de enheder fundet kan forekomme i den Bluetooth-enhed skærmen, afhængig af typen af Bluetooth device. Din enhed vises som "LG SOUND BAR".
3. Indtast PIN-koden.  
PIN-kode: 0000
4. Når denne enhed er forbundet med din Bluetooth-enhed, vil teksten "PAIRED" blive vist i displayet.

#### ! Bemærk

Afhængigt af Bluetooth-enheden type, nogle enheder har en anden parring metoder.

5. Lytte til musik.  
Hvis du vil afspille en musik gemt på din Bluetooth-enhed, skal du se din Bluetooth-enheds brugervejledning.

#### ! Bemærk

- Du skal forbinde din Bluetooth-enhed til denne enhed igen, når du genstarter den.
- Enheden tilsluttes automatisk Bluetooth-enhed, der er sluttet sidst når du vælger en Bluetooth-funktionen igen efter at have skiftet til de andre funktioner.
- Lyden kan afbrydes, når forbindelsen interferens fra de øvrige elektroniske bølger.
- Du kan ikke styre Bluetooth-enhed med denne enhed.
- Parring er begrænset en Bluetooth-enhed per én enhed og multi-parring er ikke understøttet.
- Selv om afstanden mellem din Bluetooth er mindre end 10 m, der er forhindringer mellem begge dele, kan din Bluetooth-enhed ikke være tilsluttet.
- Afhængigt af typen af enhed, kan du ikke være i stand til at bruge Bluetooth-funktionen.
- Du kan nyde trådløst system ved hjælp af telefon, MP3 afspiller, notebook mv.
- Når den ikke er tilsluttet Bluetooth, "BT READY" vises på displayet.
- Den elektriske fejl på grund af enheder ved hjælp af samme frekvens, såsom medicinsk udstyr, Mikrobølger eller trådløse LAN-enheder, vil forbindelsen blive afbrudt.
- Når nogen står og afbryder kommunikation mellem Bluetooth-enhed og spilleren, vil forbindelsen blive afbrudt.
- Hvis den har fået ændret afstanden mellem Bluetooth og enheden, lyd kvaliteten bliver lavere og lavere og forbindelsen vil afbryde, når mellemrummet mellem Bluetooth og enheden kommer ud af rækkevidde på Bluetooth.
- Enheden med Bluetooth trådløs teknologi er afbrudt, hvis du slukker for hovedenheden eller sætter enheden væk fra hovedenheden mere end 10 m.

## Lydjustering

### Indstilling af surround-mode

Dette system har en række på forhånd fastsatte surround sound felter. Du kan vælge den ønskede lydtilstand ved hjælp af **SOUND EFFECT**.

De viste poster for equalizeren kan være forskellige afhængigt af lydkilder og effekter.

På Display	Beskrivelse
NATURAL	Du kan nyde komfortable og naturlig lyd.
BYPASS	Du kan nyde lyd uden equalizer effekt.
BASS	BASS er Bass Blast. Under afspilning, styrkes diskant, bas og surround sound-effekt.
CLRVOICE	Den CLRVOICE er Clear Voice. Dette program gør stemme lyd klar, forbedrer kvaliteten af stemme lyd.
GAME	Game er spil Equalizer. Du kan nyde flere virtuelle lyd, mens du spiller videospil.
NIGHT	NIGHT er natten Mode. Dette kan være nyttigt, når du ønsker at se film ved lav lydstyrke sent om natten.
UPSCALER	UPSCALER er en opskalering for MP3 opskalering. Når du lytter til MP3-filer eller andre komprimerede musik filer, kan du forbedre lyden. Denne tilstand er kun tilgængelig for 2-kanals kilder.
LOUDNESS	Forbedrer bas og diskant lyd.
3D SOUND	Du kan nyde endnu mere fordybende og biografagtig surround-lyd.

### ! Bemærk

- I nogle af surroundindstillinger, vil nogle højtalere, være uden eller lav lyd. Det afhænger af den måde, surround og kilden til lyden er indstillet på.
- Du skal muligvis nulstille surround-tilstand, efter at have skiftet input, nogle gange endda efter at lydsporet ændret.

### Automatisk lydstyrke til/fra

Denne enhed understøtter Lydstyrkeautomatik funktion, der automatisk justerer lydstyrken.

Når output lyden er for høj eller for lav, skal du trykke **AUTO VOLUME** på fjernbetjeningen. Så du kan nyde lyden med passende styrke.

For at annullere denne funktion, skal du trykke på knappen igen.

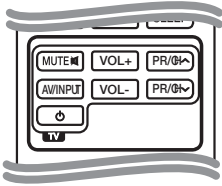
### Juster bass niveau indstillinger

Du kan justere lydniveauet for basenhed.

1. Tryk **WOOFER LEVEL**.
2. Tryk **VOL +/-** for at justere lydniveauet for woofer.

## Styring af et TV med den medfølgende fjernbetjening

Du kan styre dit tv ved hjælp af knapperne nedenfor.



Knap	Operation
MUTE	Tænd eller sluk for lyden til TV.
AV/INPUT	Skifte tv'ets indgangs kilde mellem tv og andre input kilder.
(TV Strøm)	Tænd for tv'et eller sluk.
VOL +/-	Juster lydstyrken på tv'et.
PR/CH	Scan op eller ned gennem lagrede kanaler.

### ! Bemærk

- Afhængigt af den enhed, der tilsluttes, kan du ikke være i stand til at styre dit tv ved hjælp af nogle af knapperne
- Enhedens fjernbetjening kan styre nogle af de basale betjeningsfunktioner på dit TV. Brug venligst TV'ets fjernbetjening for at anvende de avancerede betjeningsfunktioner.

## Opsætning af fjernbetjeningen til dit TV

Du kan betjene dit TV med den medfølgende fjernbetjening.  
Hvis dit tv er opført i nedenstående tabel, skal du indstille den relevante producent kode.


1. Mens du holder (TV Strøm) på knappen, og tryk på producent kode til dit TV med de numeriske knapper (se tabellen nedenfor).

Producent	Kode Nummer
LG	1 (standard), 2
Zenith	1, 3, 4
GoldStar	1, 2
Samsung	6, 7
Sony	8, 9
Hitachi	4

2. Slip (TV Strøm) knappen for at afslutte indstillingen.

Afhængigt af dit TV, kan nogle af eller alle knapperne ikke fungere på TV'et, selv efter at indtaste den korrekte producent kode. Når du udskifter batterierne på fjernbetjeningen, kan det kodenummer, du har indstillet nulstilles til standardindstillingen. Indstil det korrekte kodenummer igen.

## Fejlfinding

PROBLEM	Årsag & afhjælpning
Ingen strøm	<ul style="list-style-type: none"> <li>• Stræmkablet er ikke tilsluttet. Sæt stræmkablet i.</li> <li>• Du kan kontrollere forholdene ved at forsøge at betjene andre enheder.</li> </ul>
Ingen lyd	<ul style="list-style-type: none"> <li>• Forkert indgangskilde er valgt. Kontrollér indgangskilder og vælg den korrekte indgangskilde.</li> <li>• Mute-funktionen er aktiveret. Tryk på <b>MUTE</b>  eller juster lydstyrken for at annullere mute-funktionen.</li> </ul>
Intet display	<ul style="list-style-type: none"> <li>• LCD OFF er aktiveret. Tryk på <b>SLEEP</b> for at annullere funktionen.</li> </ul>
Fjernbetjeningen virker ikke ordentligt.	<ul style="list-style-type: none"> <li>• Fjernbetjeningen er for langt fra enheden. Betjene fjernbetjeningen inden for ca. 23 ft (7 m).</li> <li>• Der er en forhindring i vejen for fjernbetjeningen og enheden. Fjern den hindring.</li> <li>• Batterierne i fjernbetjeningen er opbrugt. Udskift batterierne.</li> </ul>
AUTO POWER funktionen fungerer ikke.	<ul style="list-style-type: none"> <li>• Kontroller tilstand SIMPLINK og sluk SIMPLINK.</li> <li>• Denne funktion fungerer muligvis ikke, afhængig af den enhed, der er tilsluttet via det optiske kabel.</li> </ul>
Når du kan høre, at udgangsløden fra enheden er lav.	<p>Kontroller enkelthederne nedenfor, og indstil om nødvendigt enheden ifølge oplysningerne.</p> <ul style="list-style-type: none"> <li>• Skift fra [ON] for DRC-funktionen til [OFF] ved hjælp af fjernbetjeningen.</li> <li>• Når du har sound bar sluttet til dit TV, skal du ændre indstillingen for AUDIO DIGITAL OUT (LYDUDGANGSSIGNALET) i TV'ets opsætningsmenu fra [PCM] til [AUTO] eller [BITSTREAM].</li> <li>• Når du har sound bar sluttet til dit TV, skal du ændre indstillingen for AUDIO DIGITAL OUT (LYDUDGANGSSIGNALET) i afspillerens opsætningsmenu fra [PCM] til [PRIMARY PASS-THROUGH] eller [BITSTREAM].</li> <li>• Skift indstillinger for Audio DRC under menuen indstillinger af afspiller til [OFF].</li> </ul>

4

Fejlfinding

## Varemærker og licenser



Fremstillet under licens fra Dolby Laboratories. Dolby og det dobbelte D-symbol er varemærker som tilhører Dolby Laboratories.



Fremstillet under licens under U.S. patent nr.: 5,956,674; 5,974,380; 6,487,535 & andre amerikanske og verdensomspændende patenter udstedt og afventende. DTS, symbolet samt DTS og symbolet sammen er registrerede varemærker & DTS 2.0 Channel er et registreret varemærke tilhørende DTS, Inc. Produktet omfatter software. © DTS, Inc. Alle rettigheder forbeholdes.



**Bluetooth**® trådløs teknologi er et system, der tillader radiokontakt mellem elektroniske enheder inden for en max. rækkevidde på 10 meter.

Tilslutning af enkelte enheder under **Bluetooth**® trådløs teknologi er omkostningsfrit. En mobiltelefon med **Bluetooth**® trådløs teknologi kan betjenes via Cascade, hvis forbindelsen blev foretaget via **Bluetooth**® trådløs teknologi.


**Bluetooth**® mærket og logoerne ejes af **Bluetooth**® SIG, Inc. og enhver brug af sådanne mærker fra LG Electronics er under licens.

Andre varemærker og handelsnavne tilhører deres respektive ejere.



HDMI, HDMI-logoet og High-Definition Multimedia Interface er varemærker eller registrerede varemærker tilhørende HDMI Licensing LLC i De Forenede Stater og andre lande.

## Specifikationer

Generel	
Strømkrav	Der henvises til primære etiket.
Strømforbrug	Der henvises til primære etiket.
Dimensioner (B x H x D)	(1038 x 35.4 x 75) mm
Nettovægt (ca.)	2.3 kg
Driftstemperatur	41 °F til 95 °F (5 °C til 35 °C)
Luftfugtighed ved drift	5 % til 90 %
Bus-strømforsyning	DC 5 V  500 mA

Indgange/Udgange	
OPTICAL IN	3 V (p-p), Optisk jack x 1
PORT. IN	0.5 Vrms (3.5 mm stereo jack)
HDMI IN	19 Pin (Typ A, HDMI™ connector) x 1
HDMI OUT	19 Pin (Typ A, HDMI™ connector) x 1

Forstærker	
Stereofunktion	80 W + 80 W (4 Ω ved 1 kHz)

Trådløs subwoofer	
Strømkrav	Der henvises til primære etiket på subwooferen.
Strømforbrug	Der henvises til primære etiket på subwooferen.
Type	1 Vejs 1 Højttaler
Impedans	3 Ω
Bedømmelse Indgangseffekt	150 W
Maks. indgangseffekt	300 W
Net Dimensioner (W x H x D)	(221 x 351,5 x 281) mm
Nettovægt	7.32 kg

Design og specifikationer kan ændres uden forudgående varsel.

# Vedligeholdelse

## Håndtering af enheden

### Ved forsendelse af enheden

Gem den originale kasse og emballage. Hvis du har brug for at sende den enhed, for maksimal beskyttelse, genpak enheden som det oprindeligt var pakket på fabrikken.

Holde udvendige overflader rene

- Brug ikke flygtige væsker som f.eks insektspray i nærheden af apparatet.
- Aftørring med stærkt pres kan beskadige overfladen.
- Efterlad ikke gummi-eller plastprodukter i kontakt med enheden i en længere periode.

### Rengøring af enheden

For at rengøre afspilleren med en blød, tør klud. Hvis overfladen er meget snavset, brug en blød fugtig klud med et mildt rengøringsmiddel. Brug ikke stærke opløsningsmidler som alkohol, benzin eller fortynder, da disse kan beskadige enhedens overflade.



#### LG Customer Information Center

(Asiakaspalvelu / Kundeservice / Kundtjänst)

Denmark / Danmark	<b>8088 57 58</b>
Finland / Suomi	<b>0800 0 LG LG</b> (0800 0 54 54)
Norway / Norge	<b>800 187 40</b>
Sweden / Sverige	<b>0770 LG LG LG</b> (0770 54 54 54)

#### LG Website

[www.lg.com](http://www.lg.com)