



ČEŠTINA

UŽIVATELSKÝ NÁVOD Panelový zvukový systém s výkonem

Před použitím sady si prosím nejdříve pozorně přečtete tento návod a uschovejte jej k pozdějšímu nahlédnutí.

NB4530A (NB4530A, S43A1-D)



MFL68164394

Bezpečnostní informace

1

Začínáme



VÝSTRAHA K OMEZENÍ RIZIKA ÚRAZU ELEKTRICKÝM PROUDEM NESUNDÁVEJTE VÍKO (NEBO ZADNÍ STĚNU), UVNITŘ NEJSOU ČÁSTI OBSLUHOVANÉ UŽIVATELEM. SE SERVISEM SE OBRAŤTE NA KVALIFIKOVANÝ SERVISNÍ PERSONÁL.



Tento blesk se symbolem šipky v rovnostranném trojúhelníku je určen k varování uživatele na přítomnost neizolovaného nebezpečného napětí uvnitř schránky přístroje, které může mít dostatečnou velikost k vytvoření rizika úrazu elektrickým proudem pro osoby.



Vykřičník v rovnostranném trojúhelníku je určen k upozornění uživatele na přítomnost důležitých provozních nebo udržovacích (servisních) instrukcí v průvodní literatuře k přístroji.

VAROVÁNÍ: ABY SE ZABRÁNILO RIZIKU POŽÁRU NEBO ÚRAZU ELEKTRICKÝM PROUDEM, NEVYSTAVUJTE TENTO VÝROBEK DEŠTI NEBO VLHKU.

VÝSTRAHA: Přístroj by neměl být vystaven vodě (kapající nebo stříkající) ani předměty naplněné kapalinami, jako jsou vázy, by neměly být umístěny na přístroji.

VAROVÁNÍ: Neinstalujte přístroj v těsném prostoru, jako je knihovna nebo podobná jednotka.

VÝSTRAHA Neblokujte ventilační otvory. Dodržujte při instalaci pokyny výrobce.

Zdíčky a otvory jsou v krytu kvůli ventilaci a zajištění spolehlivého provozu zařízení a ochrany proti přehřátí. Otvory by neměly být blokovány umístěním zařízení na postel, pohovku, rohožku či podobné povrchy. Toto zařízení by se nemělo umísťovat do vestavěných kusů nábytku, jako např. knihovny nebo police, pokud není zajištěna řádná ventilace nebo se nepostupovalo podle pokynů výrobce.

VÝSTRAHA týkající se přívodní šňůry

Pro většinu zařízení se doporučuje, aby byla zapojena do vyhrazeného obvodu;

To je obvod s jednou zásuvkou, který napájí pouze zařízení a nemá další zásuvky nebo odbočné obvody. Ověřte si to na stránce s technickými údaji v této příručce uživatele, abyste si byli jisti. Nepřetěžujte nástěnné zásuvky. Přetížené nástěnné zásuvky, uvolněné nebo poškozené nástěnné zásuvky, prodlužovací šňůry, rozedřené přívodní šňůry nebo poškozená nebo zlomená izolace vodičů jsou nebezpečné. Kterákoliv z těchto podmínek může vést k úrazu elektrickým proudem nebo k požáru. Periodicky přezkušujte šňůru vašeho zařízení a jestliže její vzhled vykazuje poškození nebo narušení, odpojte ji, přerušte používání zařízení a šňůru nechte vyměnit za přesný náhradní díl autorizovaným servisním technikem. Chraňte přívodní šňůru před fyzickým nebo mechanickým přetěžováním, jako je zkroutení, polámaní, přiskřípnutí, zavření do dveří nebo pošlapání. Zvláštní pozornost věnujte zástrčkám, nástěnným zásuvkám a místům, kde šňůra vystupuje ze zařízení. Pro odpojení z elektrické sítě vytáhněte kabel ze zásuvky. Při instalaci zařízení se ujistěte, že je zásuvka přístupná.

Toto zařízení je vybaveno přenosnou baterií nebo akumulátorem.

Bezpečný způsob vyjmutí baterie nebo baterie z vybavení:

Vyjměte staré baterie nebo blok baterií a postupujte dle kroků v obráceném pořadí než u montáže. Aby se zabránilo úniku do životního prostředí a způsobení možného ohrožení života člověka a zdraví zvířat, vyhazujte staré baterie nebo baterie do určeného kontejneru v příslušném sběrném místě. Baterie nebo akumulátor nepatří do běžného domovního odpadu. Je doporučeno využít místní sběrnou baterií a akumulátorů. Baterie chraňte před nadměrným horkem, například slunečním svitem, ohněm apod.

Likvidace starých spotřebičů



1. Pokud je u výrobku uveden symbol pojízdného kontejneru v přeškrtnutém poli, znamená to, že na výrobek se vztahuje směrnice Evropské unie číslo 2002/96/EC.
2. Všechny elektrické a elektronické výrobky by měly být likvidovány odděleně od běžného komunálního odpadu prostřednictvím sběrných zařízení zřízených za tímto účelem vládou nebo místní samosprávou.
3. Správný způsob likvidace starého elektrického spotřebiče pomáhá zamezit možným negativním dopadům na životní prostředí a zdraví.
4. Bližší informace o likvidaci starého spotřebiče získáte u místní samosprávy, ve sběrném zařízení nebo v obchodě, ve kterém jste výrobek zakoupili.

Likvidace nepoužitelných baterií/akumulátorů



1. Tento symbol přeškrtnuté popelnice na baterii/akumulátoru znamená, že se na ně vztahuje evropská směrnice 2006/66/EC.
2. Tento symbol může být kombinován s chemickou značkou rtuti (Hg), kadmia (Cd) nebo olova (Pb), pokud baterie obsahuje více než 0,0005 % rtuti, 0,002 % kadmia nebo 0,004 % olova.
3. Všechny baterie/akumulátory je nutno likvidovat odděleně od běžného domovního odpadu, využijte k tomu určená sběrná místa dle pokynů národních nebo místních úřadů.
4. Správná likvidace starých baterií/akumulátorů pomůže chránit životní prostředí před možnými negativními dopady na prostředí a zdraví lidí a zvířat.
5. Podrobnější informace o likvidaci starých baterií/akumulátorů vám sdělí vaše radnice, zpracovatel odpadu nebo obchod, kde jste produkt zakoupili.

Europe Notice

CE 0984!

Společnost LG Electronics tímto prohlašuje, že tento výrobek splňuje základní požadavky a další relevantní ustanovení směrnic 1999/5/ES, 2004/108/ES, 2006/95/ES, 2009/125/ES a 2011/65/EU.

Obraťte se prosím na následující adresu pro získání kopie Doc (Prohlášení o shodě).

Contact office for compliance of this product :

LG Electronics Inc.
EU Representative, Krijgsman 1,
1186 DM Amstelveen, The Netherlands

- Vezměte prosím na vědomí, že toto NENÍ kontaktní místo zákaznického servisu. Více informací o zákaznickém servisu naleznete v záruční kartě nebo u prodejce, u kterého jste produkt zakoupili.

Pouze pro použití uvnitř prostorů.

RF Sdělení o vystavení ozáření

Toto zařízení by mělo být instalováno a provozováno v minimální vzdálenosti 20 cm od rádiátoru a vaší osoby.

Oznámení pro Itálii

V Itálii je pro veřejné užití vyžadována autorizace. Použití tohoto vybavení je upraveno :

1. D.L.gs 1.8.2003, n. 259, článek 104 (činnost podléhající hlavní autorizaci) pro vnější použití a článek 105 (volné užití) pro vnitřní užití, v obou případech pro soukromé účely.
2. D.M. 28.5.03 pro poskytnutí veřejnosti prostřednictvím přístupu RLAN pro sítě a telekomunikační služby.

L'uso degli apparati è regolamentato da:

1. D.L.gs 1.8.2003, n. 259, articoli 104 (attività soggette ad autorizzazione generale) se utilizzati al di fuori del proprio fondo e 105 (libero uso) se utilizzati entro il proprio fondo, in entrambi i casi per uso private.
2. D.M. D.M. 28.5.03, per la fornitura al pubblico dell'accesso R-LAN alle reti e ai servizi di telecomunicazioni.

Brazil Notice

Este equipamento opera em caráter secundário, isto é, não tem direito a proteção contra interferência prejudicial, mesmo de estações do mesmo tipo, e não pode causar interferência a sistemas operando em caráter primário.

Obsah

1 Začínáme

- 2 Bezpečnostní informace
- 6 Jedinečné vlastnosti
- 6 – Automatické vypnutí
- 6 – Přenosný vstup
- 6 – EZ (snadné) nastavení reproduktorů
- 6 – LG Sound Sync
- 6 Úvod
- 6 – Symboly použité v tomto manuálu
- 6 Příslušenství
- 7 Dálkový ovladač
- 8 Přední panel
- 8 Zadní panel
- 9 Instalujte zvukový panel
- 9 Instalace nožičky krytu
- 10 Montáž hlavní jednotky na stěnu.

2 Připojení

- 12 Připojení AC adaptéru
- 12 Nastavení
- 12 – Spárování bezdrátového basového reproduktoru
- 13 Připojení k TV
- 13 – Pomocí OPTICKÉHO kabelu
- 14 – Propojení této jednotky a televizoru pomocí kabelu HDMI.
- 14 – Kontrolní seznam kabelu HDMI
- 14 – Vychutnejte si zvuk vysílání kanálu přes soundbar.
- 16 – Funkce ARC (Audio Return Channel) (audio zpětný kanál)
- 16 – Další informace týkající se HDMI
- 17 – Co je SIMPLINK?
- 18 Optional equipment connection
- 18 – Připojení HDMI
- 19 – PORT. (Přenosná) vstupní přípojka
- 19 – Připojení OPTICAL IN
- 20 – Přehrávání USB
- 20 – Soubor lze přehrát

3 Ovládání

- 21 Základní činnosti
- 21 – Provoz USB
- 21 Další funkce
- 21 – DRC (Dynamic Range Control - řízení dynamického rozsahu)
- 21 – AV Sync
- 21 – Dočasné vypnutí zvuku
- 21 – Zobrazení souboru a vstupního zdroje
- 22 – AUTOMATICKÉ VYPNUTÍ/ZAPNUTÍ
- 22 – AUTOMATICKÉ VYPNUTÍ
- 22 – Nastavení časovače
- 23 – LG Sound Sync
- 24 Použití technologie Bluetooth
- 25 – Poslouchání hudby uložené na zařízeních Bluetooth
- 26 Nastavení zvuku
- 26 – Nastavení režimu prostorového zvuku
- 26 – Zap./Vyp. AUTO VOLUME
- 26 – Nastavení úrovně hlasitosti basového reproduktoru
- 27 Ovládání vašeho TV dodaným dálkovým ovladačem.
- 27 – Nastavení dálkového ovládání vašeho televizoru

4 Vyhledání závad

- 28 Vyhledání závad

5 Příloha

- 29 Obchodní známky a licence
- 30 Technické údaje
- 31 Údržba
- 31 – Zacházení s jednotkou.

1

2

3

4

5

Jedinečné vlastnosti

Automatické vypnutí

Tento přístroj se sám vypne a šetří tak elektrickou energii.

Přenosný vstup

Poslech hudby z přenosného zařízení. (MP3, Notebook, atd.)

EZ (snadné) nastavení reproduktorů

Poslouchajte zvuky z TV, DVD nebo digitálních zařízení pomocí režimu jasný 2.1 nebo 2.0 kanálový zvuk.

LG Sound Sync

Kontroluje úroveň hlasitosti tohoto přístroje pomocí dálkového ovladače televize LG, která je kompatibilní s LG Sound Sync.

Úvod

Symbole použité v tomto manuálu

! Poznámka

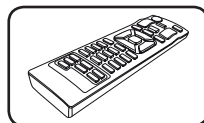
Označuje speciální poznámky a provozní funkce.

⚠ Výstraha

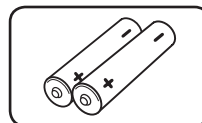
Oznamuje upozornění k zabránění možných škod vyplývajících ze zneužití.

Příslušenství

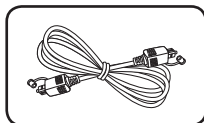
Zkontrolujte a určete dodané příslušenství.



Dálkový ovladač (1)



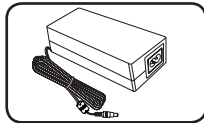
Baterie (2)



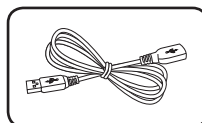
Optický kabel (1)



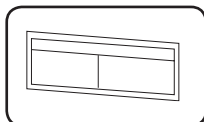
Napájecí kabel (1)



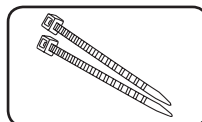
AC adaptér (1)



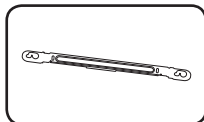
Kabel USB (1)



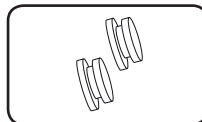
Montážní šablona instalačního rámečku na zeď (1)



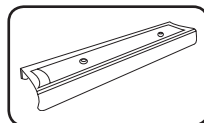
Vázací pásky na uspořádání kabelů (2)



Nástěnný držák (1)

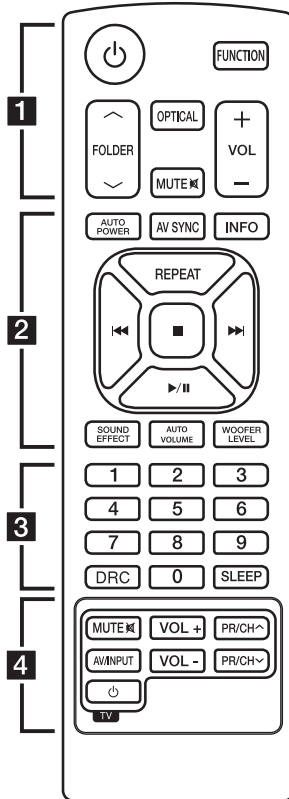


Vymezovací podložky (2)



Krycí 19 mm lišta (1)

Dálkový ovladač



Vložení baterie

Sejměte kryt baterií na zadní straně dálkového ovládání a vložte baterie typu R03 (velikost AAA), ujistěte se \oplus , že \ominus jste baterii vložili správnou polaritou.

..... **1**

⏻ (Napájení): Vypínač slouží k zapínání a vypínání přístroje.

FUNCTION: Toto tlačítko slouží k výběru požadované funkce a zdroje vstupního signálu.

^ / v FOLDER: Hledá ve složkách soubory MP3/WMA. V případě přehrávání disku USB obsahujícího soubory MP3/WMA ve více složkách vyberete stisknutím tohoto tlačítka složku, kterou chcete přehrávat.

OPTICAL: Přímou výměnu vstupního zdroje za optický.

MUTE \times : Toto tlačítko slouží k vypínání zvukového výstupu.

VOL +/-: Nastavuje hlasitost reproduktorů.

..... **2**

AUTO POWER: Funkce se u jednotky automaticky zapne. (Viz stránka 22)

AV SYNC: Synchronizuje audio a video.

INFO: Zobrazuje informace souboru nebo vstupního zdroje.

REPEAT: Přehrává soubory opakovaně nebo náhodně.

⏮ / ⏭ (Přeskočit/Vyhledat):

- Rychlý posun vpřed nebo vzad.

- Vyhledává části v souboru

■ (Zastavit): Zastaví přehrávání

▶ / ⏸ (Přehrát/pozastavit): Starts playback. / Pauses playback.

SOUND EFFECT: Vybere režim zvukového efektu.

AUTO VOLUME: Zapíná a vypíná režim automatického nastavení hlasitosti AUTO VOLUME.

WOOFER LEVEL: Nastavuje úroveň zvuku basového reproduktoru.

..... **3**

Numerická tlačítka 0-9: Vybere očíslované soubory.

DRC: Spouští funkci kontrolující dynamický rozsah zvuku DRC (Dynamic range control).

SLEEP: Toto tlačítko slouží k aktivaci automatického vypnutí systému po uplynutí zadaného času.

..... **4**

Ovládací tlačítka TV: Viz strana 27.

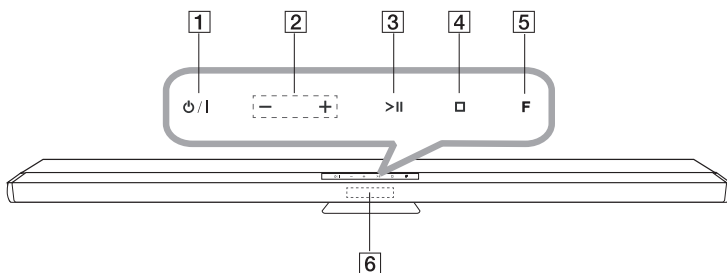
1

Začínáme

1

Začínáme

Přední panel



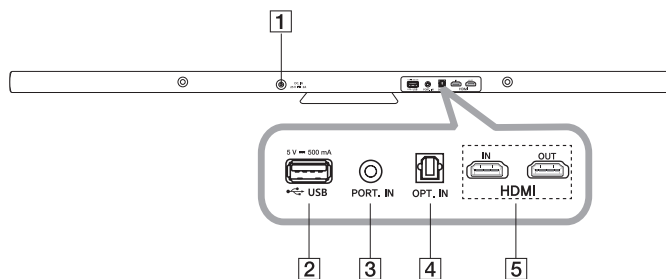
- 1** ⏻/⏻
- 2** - / + (Hlasitost -/+)
Nastavuje hlasitost reproduktorů.
- 3** >|| (Přehrát / Pozastavit)
- 4** □ (Zastavit)
- 5** F (Funkce)
Toto tlačítko slouží k výběru požadované funkce a zdroje vstupního signálu.
- 6** Displej

⚠ Výstraha

Upozornění pro používání dotykových tlačítek

- Při ovládání dotykových tlačítek mějte čisté a suché ruce.
- Ve vlhkém prostředí otřete z tlačítek před použitím veškerou vlhkost.
- Nemačkejte dotyková tlačítka příliš silně, aby fungovala.
- Pokud použijete příliš mnoho síly, můžete poškodit čidlo tlačítek.
- Stiskněte tlačítko, které chcete, aby provedlo správně danou funkci.
- Dávejte pozor, aby na dotykových tlačítkách nebyl žádný vodivý materiál, jako např. kovový předmět. Mohlo by dojít k poruše.

Zadní panel

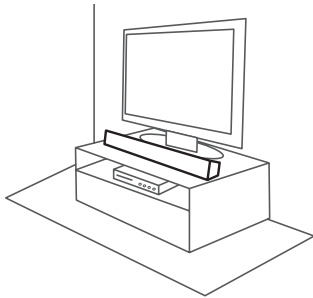


- 1** DC. IN 25V 2A
- 2** USB Port
- 3** PORT.(Portable) IN
- 4** OPT.(Optical) IN
- 5** HDMI IN/ OUT

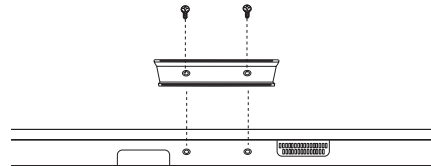
Instalujte zvukový panel

Zvuky můžete poslouchat připojením jednotky k dalším zařízením: TV, přehrávač disků Blu-ray, přehrávač DVD apod.

Umístěte jednotku před televizor a připojte ji k požadovanému zařízení. (Viz pp.13 - 20)



Instalace nožičky krytu

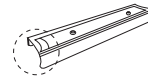
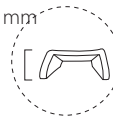


1. Otočte jednotku spodní částí nahoru.
2. Krycí lištu umístěte na spodní část přístroje tak, aby lícovaly otvory pro vruty.
3. Upevněte jej šrouby podle ilustrace výše.

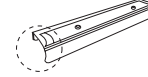
! Poznámka

Byla již k přístroji připevněná.

26 mm



19 mm



Připevněte na spodní část TV přijímače správnou krycí lištu buď výšky 19 mm, nebo 26 mm tak, aby korespondovala se zařízením. (26 mm krycí lišta již byla k přístroji připevněná při výrobě.)

1

Začínáme

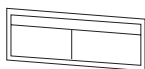
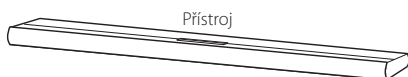
1

Začínáme

Montáž hlavní jednotky na stěnu.

Hlavní jednotku můžete připevnit na stěnu. Odejměte krycí lištu z přístroje, uschovejte ji pro možné pozdější použití a pomocí vrtutů přístroj připevněte na stěnu.

Připravte si vymezevací podložky a konzolu.



Montážní šablona
instalačního rámečku
na zeď

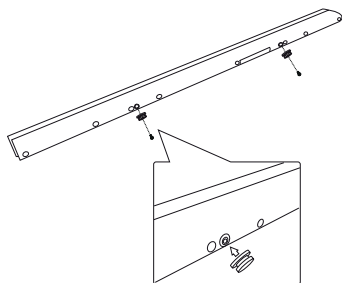


Nástěnný držák

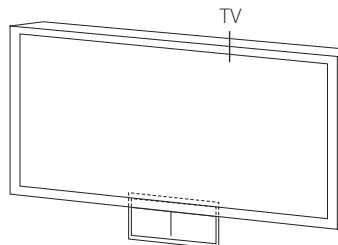


Vymezevací podložky

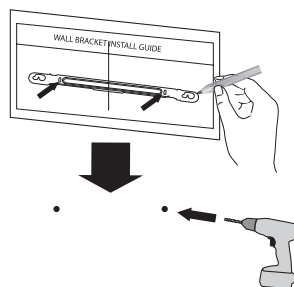
1. Umístěte vymezevací podložky na otvory pro vrtuty na zadní části přístroje a pak je upevněte k přístroji vrtuty.



2. Přiložte TV's BOTTOM EDGE na WALL BRACKET INSTALL GUIDE ke spodní straně televizoru a v této poloze ji přichyťte.

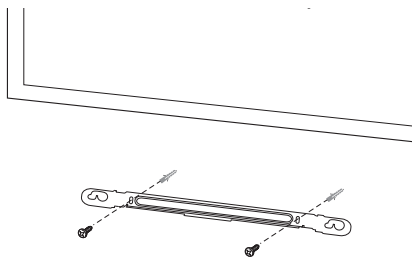


3. Při montáži na zeď (betonovou) použijte hmoždinky. Instalace bude vyžadovat vrtání otvorů. Jako pomůcka pro vrtání slouží dodaná destička (WALL BRACKET INSTALL GUIDE). Šablonu použijte pro určení míst k vrtání.

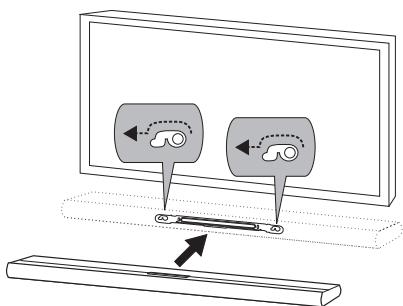


4. Odejměte WALL BRACKET INSTALL GUIDE.

5. Nástěnný držák připevněte šrouby podle obrázku níže.



6. Zavěste hlavní jednotku za držák dle obrázku níže.



! Výstraha

- Neinstalujte tento přístroj obráceně, tj. spodní částí nahoru. Mohli byste poškodit tím částí tohoto přístroje nebo způsobit zranění.
- Na instalovanou jednotku nezavěšujte žádné předměty a chraňte ji před nárazy.
- Jednotku bezpečně připevněte ke stěně, aby nemohlo dojít k jejímu pádu. V případě pádu jednotky může dojít k úrazu nebo k jejímu poškození.
- Je-li jednotka instalována na stěně, zajistěte, aby děti natahaly za žádné přívodní kabely, neboť v opačném případě by mohlo dojít k jejímu pádu.

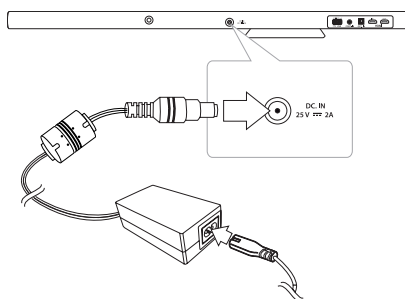
! Poznámka

Odmontujte jednotku z držáku podle obrázku níže.



Připojení AC adaptéru

1. Připojte k AC adaptéru dodaný napájecí kabel.
2. Připojte kabel AC adaptéru ke vstupu adaptéru DC.IN.
3. Připojte AC napájecí kabel k výstupu AC.



Výstraha

Používejte pouze AC adaptér dodaný s tímto přístrojem. Nepoužívejte napájení z jiného přístroje či od jiného výrobce. Použití jakéhokoliv jiného napájecího kabelu či napájení může způsobit poškození přístroje a zrušit platnost vaší záruky.

2

Připojení

Nastavení

Spárování bezdrátového basového reproduktoru

LED indikátor bezdrátového subwooferu

Barva LED diod	Stav
Žlutá	Bezdrátový subwoofer přijímá signál přístroje.
Žlutá (blikající)	Bezdrátový subwoofer se snaží navázat spojení.
Červená	Bezdrátový subwoofer je v pohotovostním režimu.
Vypnuto (nesvíí)	Přívodní kabel bezdrátového subwooferu je odpojen.

První nastavení bezdrátového reproduktoru

1. Zapojte síťovou šňůru bezdrátového subwooferu do zásuvky.
2. Zapněte hlavní jednotku. Hlavní jednotka a bezdrátový subwoofer automaticky navážou spojení.

Ruční spárování bezdrátového reproduktoru

Pokud není připojení dokončeno, lze na basovém reproduktoru vidět svítící červenou LED diodu a reproduktor nehraje. Chcete-li problém vyřešit, postupujte podle kroků níže.

1. Stiskněte zároveň tlačítko **STOP** na přístroji a tlačítko **MUTE** na dálkovém ovládacím zařízení.
 - Na displeji se objeví „REMATE“.
2. Na zadní straně basového reproduktoru stiskněte tlačítko **PAIRING**.
 - Žlutá kontrolka LED začne blikat.
3. Restartujte přístroj.
 - Pokud svítí žlutá kontrolka LED, párování proběhlo úspěšně.
4. Pokud žlutá kontrolka LED nesvítí, zkuste znovu kroky 1 – 3.

! Poznámka

- Ovládáte-li hlavní jednotku, může trvat několik sekund, než bezdrátový basový reproduktor v pohotovostním režimu začne přehrávat zvuk.
- Přijímač subwooferu umístěte ve vzdálenosti do 10 m (32 stop) od hlavní jednotky.
- Optimálního výkonu lze docílit jen tehdy, když jsou hlavní jednotka a bezdrátový basový reproduktor používány ve vzdálenosti 2 m (6 stop) až 10 m (32 stop), jelikož ve větší vzdálenosti může dojít k selhání komunikace.
- Komunikace mezi bezdrátovým vysílačem a subwooferem může trvat několik sekund (případně i déle).

2. Nastavte zdroj VSTUP na HDMI IN. Opakovaně mačkejte tlačítka **FUNCTION** na dálkovém ovládaní nebo tlačítka **F** na jednotce dokud nedojde k výběru funkce.

Pro výběr přímo funkce OPTICAL stiskněte tlačítko **OPTICAL** na dálkovém ovladači.

! Poznámka

"Pomocí reprosoustav tohoto zařízení můžete poslouchat zvuk z televizoru. Ale v případě některých televizních modelů musíte vybrat externí reproduktory uvedené v televizní nabídce. (Podrobnosti naleznete v návodu k televizoru.)"

2

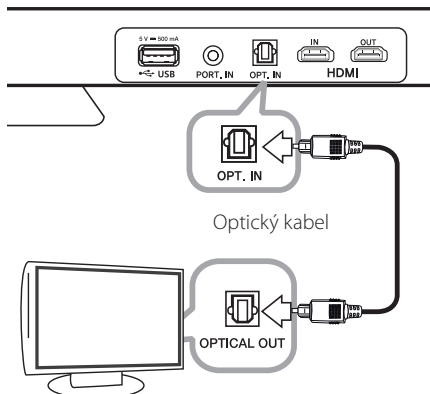
Připojení

Připojení k TV

Propojte prosím toto zařízení a televizor pomocí optického digitálního kabelu nebo podle stavu televizoru kabelem HDMI.

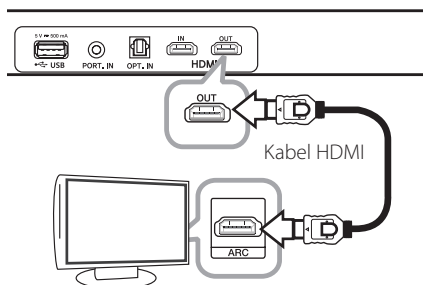
Pomocí OPTICKÉHO kabelu

1. Připojte konektor OPT.IN na zadní stranu jednotky ke konektoru OPTICAL OUT na televizoru pomocí OPTICKÉHO kabelu.



Propojení této jednotky a televizoru pomocí kabelu HDMI.

"Když propojíte tento přístroj a televizor, který podporuje HDMI CEC a ARC (Auto Return Channel), můžete poslouchat zvuk z televizoru prostřednictvím reprosoustav tohoto přístroje bez připojení optického kabelu."



! Poznámka

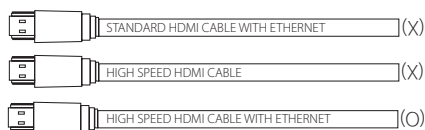
HDMI CEC (Consumer Electronic Control): pomocí jediného dálkového ovladače je schopný provozu. Kompatibilní zařízení CEC (TV, Soundbar, Blu-ray přehrávač, atd.)

Kontrolní seznam kabelu HDMI

Některé kabely HDMI funkci ARC nepodporují, výstup zvuku může způsobit problémy.

"Pokud při propojování tohoto přístroje s televizorem není slyšet žádný zvuk, ani žádný zvuk v případě přerušení a hluku, je zde nějaký problém s kabelem HDMI.

Proto propojte tento přístroj s televizorem, až zkontrolujete, zda je propojen Typ A, vysokorychlostní kabel HDMI TM a Ethernet."



Vychutnejte si zvuk vysílání kanálu přes soundbar.

Připojení přes HDMI kabel

Váš televizor by měl podporovat nejnovější funkce HDMI (1)HDMI CEC / ARC (Audio Return Channel)), chcete-li si s audio systémem plně vychutnat živé vysílání TV kanálu přes kabel HDMI. Pokud váš televizor nepodporuje tyto HDMI funkce, měl by být audio systém připojen k TV pomocí optického kabelu namísto kabelu HDMI, chcete-li si dopřát živý zvuk při sledování TV kanálu.

1) HDMI CEC (High-Definition Multimedia Interface Consumer Electronics Control = Multimediální rozhraní o vysokém rozlišení, spotřebitelem ovládaná elektronika)

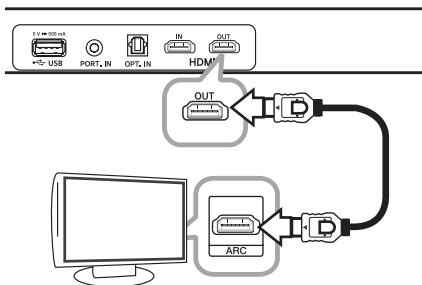
Consumer Electronics Control (CEC) je funkce HDMI navržena tak, aby uživateli umožňovala ovládat a řídit zařízení podporující CEC, která jsou připojena přes HDMI za pomoci jediného z jejich dálkových ovladačů

※ Obchodní názvy pro CEC jsou SimpLink (LG), Anynet + (Samsung), BRAVIA Sync (Sony), EasyLink (Philips), atd.

1. Propojte zařízení přes HDMI kabel

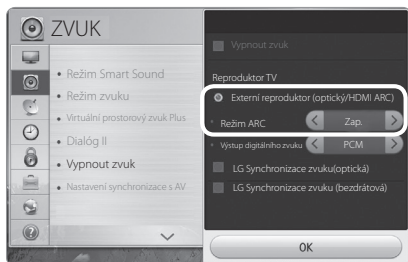
TV: HDMI (ARC) VSTUPNÍ port

Audio: HDMI VÝSTUPNÍ port



2. Aktivujte režim ARC

TV: Nastavení > Audio nebo Zvuk > ARC režim (musí být ZAPNUTO)



! Poznámka

Všechna grafická uživatelská rozhraní (GUI) a přístupové kroky (Krok 02 > Krok 03) pro aktivaci ARC / HDMI CEC se budou lišit v závislosti na výrobci televizoru.

Pro podrobnější informace viz uživatelský manuál k obsluze televizoru.

3. Vyberte reproduktor

TV: Stiskněte tlačítko "Vstup" na vašem dálkovém ovládacím televizoru > HDMI CEC: musí být ZAPNUTO > Vyberte reproduktor, který chcete poslouchat.

※ LG TV: Stiskněte na dálkovém ovladači televizoru tlačítko "Vstup" nebo tlačítko "Simplink". > Simplink musí být v nastavení Simplink "ZAPNUTO" > Změňte reproduktor z "TV reproduktoru" na "HT(S) reproduktor" nebo "externí reproduktor (optický / HDMI ARC)"



! Poznámka

Všechna grafická uživatelská rozhraní (GUI) a přístupové kroky (Krok 02 > Krok 03) pro aktivaci ARC / HDMI CEC se budou lišit v závislosti na výrobci televizoru.

Pro podrobnější informace viz uživatelský manuál k obsluze televizoru.

Můžete se také těšit z přídatných funkcí, jako je USB / Bluetooth s tlačítkem "Funkce" na dálkovém ovládacím tohoto audio systému. Když se vrátíte zpět na TV kanál poté, co jste využívali přídatné funkce (USB / Bluetooth) tohoto audio systému, měli byste si znovu zvolit váš preferovaný reproduktor, ze kterého chcete poslouchat zvuk na tomto audio systému. (Viz krok 03 Vyberte reproduktor)

Funkce ARC (Audio Return Channel) (audio zpětný kanál)

Funkce ARC dovoluje TV kompatibilní s HDMI posílat audio stream do HDMI OUT (výstupu) tohoto přehrávače.

Použití této funkce:

- Váš TV musí podporovat funkci HDMI-CEC a ARC a HDMI-CEC a ARC musí být nastaveny na ON (zapnuto).
- Způsob nastavení HDMI-CEC a ARC se může lišit v závislosti na televizoru. Pro detailní popis funkce ARC viz manuál vašeho televizoru.
- Musíte použít HDMI kabel (typ A, vysokorychlostní HDMI™ kabel s Ethernetem).
- Je nutné propojit HDMI OUT na jednotce s HDMI IN na televizoru, který podporuje funkci ARC před HDMI kabel.
- K televizoru můžete připojit pouze jeden zvukový panel kompatibilní s ARC.

Další informace týkající se HDMI

- Pokud zapojujete kompatibilní zařízení HDMI nebo DVI, ujistěte se o následujícím:
 - Zkuste odpojit zařízení HDMI/DVI a tento přehrávač. Dále zapojte k zařízení HDMI/DVI a ponechte po dobu 30 sekund, poté zapojte tento přehrávač.
 - Video vstup připojeného zařízení je pro tento přístroj nastaven správně.
 - Připojené zařízení je kompatibilní s video vstupem 720 x 576p, 1280 x 720p, 1920 x 1080i nebo 1920 x 1080p.
- Ne všechna HDCP-kompatibilní HDMI nebo DVI zařízení budou pracovat s tímto přehrávačem.
 - Při použití zařízení nekompatibilního s HDCP se nebude obraz zobrazovat správně.

! Poznámka

- Pokud připojené zařízení HDMI nepřijímá zvukový signál z přehrávače, zvuk zařízení HDMI může být zkrleslý nebo nemá výstup.
- Je-li propojení již vytvořeno, může změna rozlišení způsobit poruchu. K vyřešení problému vypněte přehrávač a poté jej opět zapněte.
- Pokud připojení HDMI s HDCP není ověřeno, obrazovka televize zčerná. V takovém případě zkontrolujte HDMI připojení, nebo kabel HDMI odpojte.
- Pokud jsou na obrazovce šумы nebo linky, zkontrolujte prosím kabel HDMI (délka je obecně limitována na 4,5 m).
- V režimu HDMI IN nelze přepínat rozlišení obrazu. Změna rozlišení videa připojeného komponentu.
- Pokud je výstupní signál v době, kdy je váš osobní počítač připojen ke konektoru HDMI IN neobvyklý, změňte rozlišení vašeho počítače na 576p, 720p, 1080i nebo 1080p.

Co je SIMPLINK?



Některé funkce této jednotky jsou ovládány dálkovým ovládáním TV zatímco je tato jednotka a TV LG se SIMPLINK připojena přes připojení HDMI.

Funkce ovladatelné dálkovým ovládáním TV LG; Přehrát, pozastavit, scanovat, přeskočit, zastavit, vypnout atd.

Pro bližší informace k funkci SIMPLINK nahlédněte do uživatelského manuálu TV.

TV LG s funkcí SIMPLINK jsou označeny výše uvedeným logem.

! Poznámka

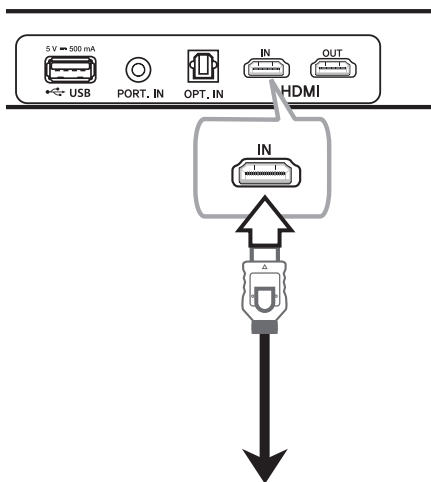
V závislosti na stavu jednotky se mohou některé činnosti SIMPLINK lišit od zamýšleného účelu nebo nemusí pracovat.

Optional equipment connection

Připojení HDMI

Chcete-li poslouchat pouze zvuk

Zvuk si můžete užívat z externího zařízení, které připojíte.

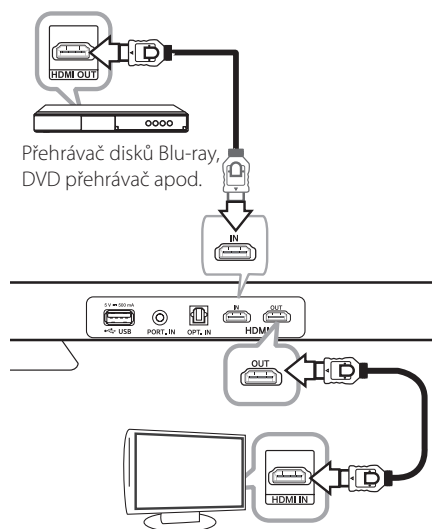


**Do přehrávače disků
Blu-ray, DVD přehrávače
apod.**

1. Připojte konektor HDMI IN na zadní straně jednotky ke konektoru HDMI OUT na zvukovém zařízení, například přehrávače disků Blu-ray, DVD přehrávače apod.
2. Nastavte zdroj VSTUP na HDMI IN. Opakovaně mačkejte tlačítka **FUNCTION** na dálkovém ovládacím nebo tlačítka **F** na jednotce dokud nedejde k výběru funkce.

Chcete-li si užívat jak zvuk, tak i obraz

Můžete si užívat jak zvuk tak i obrázky z externích zařízení, ke kterým se připojíte.



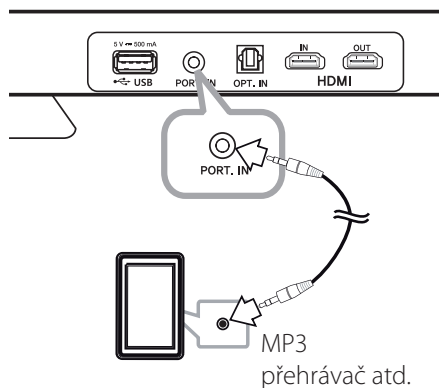
Přehrávač disků Blu-ray,
DVD přehrávače apod.

1. Připojte konektor HDMI IN na zadní straně jednotky ke konektoru HDMI OUT na zvukovém zařízení, například přehrávače disků Blu-ray, DVD přehrávače apod.
2. Připojte konektor HDMI OUT na zadní straně jednotky ke konektoru HDMI IN na televizoru.
3. Nastavte zdroj VSTUP na HDMI IN. Opakovaně mačkejte tlačítka **FUNCTION** na dálkovém ovládacím nebo tlačítka **F** na jednotce dokud nedejde k výběru funkce.

! Poznámka


- Je-li přístroj propojený s vnějším zařízením a TV přijímačem jako na schématu výše, přehrává TV obraz a zvuk zajišťuje vnější zařízení, pokud je přístroj vypnutý v režimu HDMI IN.
- I když do přístroje vstupuje vícekanálový signál PCM prostřednictvím kabelu HDMI, dokáže přístroj přehrávat pouze dva kanály.

PORT. (Přenosná) vstupní příjka



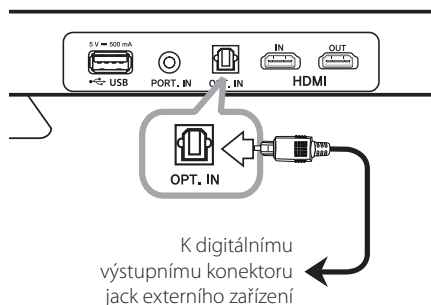
Poslech hudby z přenosného přehrávače

Toto zařízení může přehrávat hudbu z mnoha typů přenosných přehrávačů.

1. Připojte přenosný přehrávač ke vstupnímu konektoru PORT. (Přenosná) zařízení.
2. Zapněte napájení stisknutím tlačítka  (Napájení).
3. Vyberte funkci PŘENOSNÝ stlačením tlačítka **FUNCTION**.
4. Zapněte přenosný přehrávač nebo externí zařízení a spusťte přehrávání.

Připojení OPTICAL IN

Connect an optical output jack of external devices to the OPT. IN jack.



EZ (snadné) nastavení reproduktorů

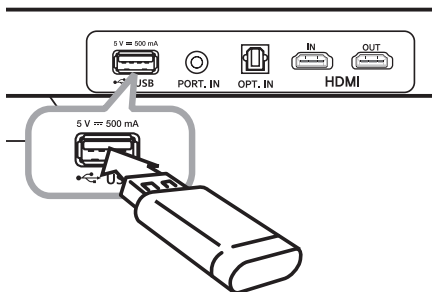
Poslech hudby z TV nebo DVD nebo digitálního zařízení pomocí režimu 2.1 nebo 2.0 kanálový zvuk.

1. Připojte konektor optického vstupu OPT. IN jednotky do optického výstupu vaší televize (nebo digitálního zařízení apod.).
2. Vyberte přímo vstupní zdroj konektoru OPTICAL stisknutím tlačítka **OPTICAL**.
3. Poslouchejte hudbu pomocí reproduktorů s 2.1 nebo 2.0 kanálovým zvukem.
4. Chcete-li opustit vstup OPTICAL stiskněte možnost **OPTICAL**. Nastavení funkce se obnoví zpět na předchozí použité.

Přehrávání USB

Připojte USB paměťové zařízení k USB portu na zadní straně jednotky.

Máte-li přístroj na stěně, můžete k němu USB zařízení připojit snadněji pomocí dodávaného USB kabelu.



Vyjmutí zařízení USB z jednotky.

1. Zvolte jinou funkci režimu nebo stiskněte dvakrát za sebou tlačítko ■.
2. Vyjmutí zařízení USB z jednotky.

Soubor lze přehrát

Požadavky na hudební soubory MP3/ WMA

Pro kompatibilitu souborů MP3/WMA s tímto přístrojem platí následující omezení:

- Vzorkovací kmitočet: v rozsahu 32 až 48 kHz (MP3), v rozsahu 32 až 48 kHz (WMA)
- Rychlost přenosu: v rozsahu 32 až 320 kb/s (MP3), 40 až 192 kb/s (WMA)
- Počet souborů: nejvýše 999
- Přípony souborů: ".mp3"/".wma"
- Soubor chráněný pomocí DRM (správa digitálních práv) nelze v jednotce přehrát.
- Video soubory v paměťovém zařízení USB nelze přehrát.

Kompatibilní zařízení USB

- MP3 přehrávač: MP3 přehrávač s pamětí typu flash.
- Jednotka paměti USB flash: Zařízení s podporou rozhraní USB 1.1
- Rozhraní USB tohoto přístroje některá zařízení USB nepodporuje.

Požadavky na zařízení USB

- Zařízení vyžadující instalaci přídavného softwaru a připojení k počítači nejsou podporována.
- Zařízení USB neodpojujte během provozu.
- U zařízení USB s velkou kapacitou může vyhledávání trvat i několik minut.
- Z důvodů zamezení ztráty dat všechna data zálohujte.
- Tento přístroj nepodporuje celkový počet souborů nad 1 000.
- Zásuvku USB přístroje nelze propojit s počítačem PC. Tento přístroj nelze používat jako paměťové zařízení.
- Tento přístroj nepodporuje souborový systém exFAT.
- Může se stát, že tento přístroj nemusí rozeznat některá z následujících zařízení:
 - Externí HDD
 - Čtečky karet
 - Zablokovaná zařízení
 - USB zařízení s pevným diskem
 - USB rozbočovač
 - Používání prodlužovacího USB kabelu

Základní činnosti

Provoz USB

1. Připojte zařízení USB do USB portu.
2. Vyberte funkci USB stlačením tlačítka **FUNCTION**.
3. Vyberte soubor, který chcete přehrát stlačením **◀◀** nebo **▶▶**.

To	Do this
Stop	Stiskněte ■ .
Přehrávání	Stiskněte ▶/ .
Pauza	Během přehrávání stiskněte ▶/ .
Přechod na další / předchozí soubor	Během přehrávání přejděte stisknutím tlačítka ◀◀ nebo ▶▶ na další soubor nebo se vraťte na začátek aktuálního souboru. Stiskněte dvakrát krátce ◀◀ pro krok zpět na předchozí soubor.
Vyhledávání části stopy v souboru	Během přehrávání stiskněte a podržte tlačítko ◀◀/▶▶ a uvolníte je v místě, od kterého chcete zahájit poslech.
Opakované nebo náhodné přehrávání	Na dálkovém ovladači stiskněte opakovaně tlačítko REPEAT , a zobrazení se změní do následujícího pořadí, RPT 1 → RPT DIR (DIRECTORY) → RPT ALL → RANDOM → OFF.
Přímý výběr souborů	Na dálkovém ovladači stiskněte numerická tlačítka 0 až 9 a přejděte přímo na požadovaný soubor.
Pokračovat v přehrávání	Přístroj si zapamatuje místo, ve kterém jste změnili funkci nebo ve kterém jste přístroj vypnuli.

! Poznámka

Místo pro pokračování lze zrušit, pokud přístroj vytáhnete ze zásuvky nebo když z přístroje vyjmete USB zařízení.

Další funkce

DRC (Dynamic Range Control - řízení dynamického rozsahu)

Zlepšuje zvuk, pokud je hlasitost vypnutá (pouze Doby Digital). Nastavit na [DRC ON] pomocí **DRC**.

AV Sync


Při příjmu audio signálů z TV, nelze spárovat zvuk a obraz. V tomto případě lze pomocí této funkce nastavit prodlevu.

1. Stiskněte **AV SYNC**.
2. Pomocí **◀◀/▶▶** měníte nastavení prodlevy, kterou lze nastavit na hodnoty mezi 0 a 300 ms.

Dočasné vypnutí zvuku

Stiskněte **MUTE**  (Ticho) pro ztišení zařízení.

Jednotku lze ztišit, např. v případě telefonátu se v okně displeje zobrazí ukazatel "MUTE".

Chcete-li ji zrušit, znovu stiskněte tlačítko **MUTE**  na dálkovém ovládání nebo změňte úroveň hlasitosti.

Zobrazení souboru a vstupního zdroje

Stisknutím tlačítka **INFO** můžete zobrazit různé informace vstupu.

USB: Soubory MP3/ WMA obsahující informace o souboru

OPTICAL/ARC/HDMI IN: Formát zvuku, kanál zvuku

AUTOMATICKÉ VYPNUTÍ/ ZAPNUTÍ

Před spuštěním této funkce se ujistěte, že je zvolen vstup OPTICAL IN a zapnuto AUTO POWER.

Tato funkce automaticky zapíná/vypíná jednotku, když zapnete nebo vypnete externí zařízení (televizor, DVD přehrávač, přehrávač disků Blu-ray apod.) připojené k této jednotce pomocí optického kabelu.

Když zapínáte přístroj pomocí této funkce, bude přímo vybrána optická funkce bez ohledu na to, jaká funkce byla vybrána před jeho vypnutím.

Tato funkce se zapíná a vypíná vždy při stisknutí tlačítka **AUTO POWER**.

Displej	Činnost
AUTO POWER ON	Funkce AUTO POWER je zapnuta.
AUTO POWER OFF	Funkce AUTO POWER je vypnuta.

! Poznámka

- Tato funkce je úmyslně navržena k vypnutí přístroje po 1 minutě nečinnosti. Pokud nepřipojíte vnější zařízení pomocí optického kabelu nebo do jednotky nepřichází žádný digitální zvukový signál, přístroj se po 1 minutě nečinnosti vypne, není-li zapnuta funkce AUTO POWER.
- V závislosti na připojeném optickém kabelu, nemusí tato funkce pracovat.
- Chcete-li používat AUTO POWER, je nutné vypnout SIMPLINK. Zapnutí a vypnutí SIMPLINK zabere asi 30 sekund.
- Pokud je SIMPLINK nastaven na ZAPNUTO, bude "AUTO POWER OFF" pouze přerolován, i když stisknete tlačítko **AUTO POWER**.
- Po nastavení AUTO POWER se jednotka příště automaticky spustí v režimu OPTICAL, bez ohledu na druh funkce vybraný dříve.
- Když vypnete přístroj přímo, není možné ho zapnout pomocí funkce automatického zapnutí a vypnutí AUTO POWER.
- Při (bezdrátovém) režimu LG Sound Sync není funkce automatického zapnutí a vypnutí AUTO POWER podporována.

AUTOMATICKÉ VYPNUTÍ

Pokud není hlavní přístroj připojen k externímu zařízení a není v provozu po dobu 20 minut, tento přístroj se kvůli úspoře elektrické energie sám vypne.

Stejně pracuje i tato jednotka, která se po šesti hodinách od připojení hlavní jednotky k jinému zařízení pomocí analogového vstupu vypne.

Ale jednotka se může automaticky zapnout na základě nastavené funkce [AUTO POWER].

Nastavení časovače

Pro nastavení požadovaného časového intervalu (v minutách) stisknete opakovaně tlačítko **SLEEP**:

LCD OFF (vypnuté okno) -> DIMMER (jas okna snížen na polovinu) -> Doba do usnutí -> Zapnutý displej

V zobrazeném okně uvidíte „LCD OFF“ a okno se vypne.

Pro kontrolu zbývajících času stisknete tlačítko **SLEEP**.

Pro zrušení funkce spánku stisknete opakovaně tlačítko **SLEEP**, dokud se neobjeví "SLEEP 10". Poté, co se zobrazí "SLEEP 10", stisknete tlačítko **SLEEP** ještě jednou.

! Poznámka

Čas zbývajících do vypnutí přístroje lze zobrazit na displeji. Stisknutím tlačítka **SLEEP** se na displeji objeví zbývajících čas.

LG Sound Sync



Stejně funkce tohoto přístroje můžete ovládat dálkovým ovladačem televize, která má funkci LG Sound Sync. Je kompatibilní s televizí LG, kterou podporuje LG Sound Sync. Zkontrolujte, zda je na vaší televizi logo LG Sound Sync.

Funkce, která se dá ovládat pomocí dálkového ovladače televize LG: Zvýšit, snížit a ztlumit zvuk.

Podrobnosti o LG Sound Sync najdete v uživatelské příručce televize.

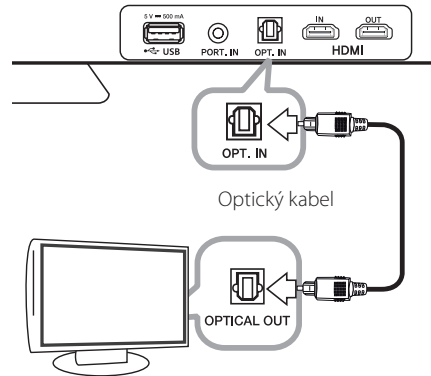
Použijte jedno z těchto připojení podle možností vašeho zařízení.

! Poznámka

- Když používáte funkci LG Sound Sync, můžete také použít dálkový ovladač tohoto přístroje. Když znovu použijete dálkový ovladač, přístroj se synchronizuje s televizí.
- Když se propojení nezdaří, zkontrolujte stav televize a její zapojení do sítě.
- Když používáte LG Sound Sync zkontrolujte v níže uvedených případech stav tohoto přístroje a připojení.
 - Vypínání přístroje.
 - Změna funkce na jinou funkci.
 - Odpojení optického digitálního zvukového kabelu.
 - Odpojení bezdrátového připojení způsobeného interferencí nebo vzdáleností.

U drátového připojení

1. Připojte televizi LG k přístroji pomocí optického digitálního kabelu.



2. Na televizi nastavte (optickou) funkci LG Sound Sync. Viz pokyny v uživatelské příručce televize.
3. Zapněte přístroj.
4. Vyberte optickou funkci OPTICAL.

Když je propojení mezi tímto přístrojem a vaší televizí normální, uvidíte na displeji „LG OPT“.

! Poznámka

Když je funkce AUTO POWER zapnuta (ON), doba vypínání tohoto přístroje se různí podle typu televize.

U bezdrátového připojení

1. Na televizi nastavte (bezdrátovou) funkci LG Sound Sync. Viz pokyny v uživatelské příručce televize.
2. Zapněte přístroj
3. Vybere funkci televize LG.

Když je propojení mezi tímto přístrojem a vaší televizí normální, objeví se na 3 sekundy na displeji „PAIRED“ (spárováno) a pak se na něm objeví „LG TV“.

! Poznámka

Jakmile je zvolena funkce LG TV, při restartování se přístroj automaticky připojí k televizi, která byla nedávno připojena.

3

Ovládání

Použití technologie Bluetooth

O technologii Bluetooth

Bluetooth® je bezdrátová technologie komunikace pro připojení na krátké vzdálenosti.

Dostupný dosah je do 10 metrů.

Zvuk může být přerušovaný, pokud je připojení rušeno jiným elektronickým vysíláním nebo se připojujete pomocí bluetooth v jiné místnosti. Připojení samostatných zařízení pomocí bezdrátové technologie *Bluetooth®* není zpoplatněno. Mobilní telefon s bezdrátovou technologií *Bluetooth®* lze ovládat pomocí funkce Cascade pokud je připojení provedeno pomocí bezdrátové technologie *Bluetooth®*.

Dostupná zařízení: Mobilní telefon, MP3, Laptop, PDA (Tyto zařízení jsou podporovány stereofonní sadou sluchátek).

Profily bluetooth

Chcete-li používat technologii bluetooth je nutné, aby zařízení byla schopna používat určité profily. Toto zařízení je kompatibilní s následujícím profilem.

A2DP (Profil pokročilého vysílání zvuku)

Poslouchání hudby uložené na zařízeních Bluetooth

Párování jednotky a zařízení Bluetooth

Před spuštěním postupu párování se ujistěte, že je funkce Bluetooth na zařízení Bluetooth zapnuta.

Viz uživatelská příručka zařízení Bluetooth. Po provedení postupu párování není nutné jej spouštět znovu.

1. Vyberte funkci Bluetooth pomocí tlačítka **FUNCTION**.
V okně zobrazení se zobrazí „BT“ a poté „BT READY“.
 2. Spustíte zařízení Bluetooth a provedte operaci párování. Při hledání jednotky pomocí zařízení Bluetooth se v zobrazení zařízení Bluetooth zobrazí seznam nalezených zařízení, v závislosti na typu zařízení Bluetooth. Tato jednotka se zobrazí jako „LG SOUND BAR“.
 3. Zadejte kód PIN.
Kód PIN: 0000
 4. Pokud je jednotka úspěšně spárována se zařízením Bluetooth, rozsvítí se LED dioda Bluetooth této jednotky a zobrazí se hlášení „PAIRED“.
- ! Poznámka**
V závislosti na typu zařízení Bluetooth se některá zařízení párují různým způsobem.
5. Poslechn hudby.
Chcete-li přehrát hudbu uloženou na zařízení Bluetooth, naleznete postup v uživatelské příručce zařízení Bluetooth.

! Poznámka

- Při restartování tohoto přístroje byste měli znovu připojit tento přístroj ke svému zařízení Bluetooth.
- Když znovu zvolíte funkci Bluetooth po změně na jinou funkci, přístroj se automaticky připojí k zařízení Bluetooth, které bylo před nedávnem připojeno.
- Zvuk může být přerušovaný, pokud je připojení rušeno jiným elektronickým vysíláním.
- Pomocí tohoto přístroje nelze ovládat zařízení Bluetooth.
- Párování je omezeno na jedno zařízení Bluetooth na jeden přístroj a není podporováno vícenásobné párování.
- I pokud je vzdálenost mezi zařízením Bluetooth a sadou menší než 10 m a mezi přístroji jsou překážky, nemusí se zařízení Bluetooth připojit.
- V závislosti na typu přístroje nemusí být funkce Bluetooth k dispozici.
- Bezdrátový systém lze využívat pomocí telefonu, MP3, notebooku atp...
- Pokud se v okni zobrazení nezobrazí hlášení „BT READY“, nejste připojeni.
- Elektrické selhání z důvodu zařízení na stejné frekvenci jako lékařské vybavení, mikrovlny nebo bezdrátová zařízení LAN, připojení bude odpojeno.
- Pokud kdokoliv zastaví a přeruší komunikaci mezi zařízením Bluetooth a přístrojem, bude připojení odpojeno.
- Pokud se vzdálenost mezi zařízením Bluetooth a přístrojem zvětší, bude kvalita zvuku stále nižší, až se po dosažení určité vzdálenosti mezi Bluetooth a přístrojem připojení odpojí a přístroj se dostane mimo provozní dosah Bluetooth.
- Přístroj s bezdrátovou technologií Bluetooth se odpojí, pokud vypnete hlavní přístroj nebo vzdálíte přístroj od hlavní jednotky dále než 10 m.

Nastavení zvuku

Nastavení režimu prostorového zvuku

Tento systém nabízí celou řadu předvolených režimů prostorového zvuku. Požadovaný zvukový režim vyberete stisknutím tlačítka **SOUND EFFECT**.

Zobrazené položky ekvalizéru se mohou lišit podle zdrojů zvukového signálu a efektů.

Zobrazení na displeji	Popis
NATURAL	Poslech komfortního a přírodního zvuku.
BYPASS	Poslech zvuku bez ekvalizačních efektů.
BASS	Položka BASS označuje zvýraznění basů (Bass Blast). Zvýraznění výšek, basů a prostorového efektu zvuku během přehrávání.
CLRVOICE	Položka CLRVOICE označuje zřetelné podání hlasu. Tento program vyčistí zvuk a vylepší kvalitu podání hlasu.
GAME	Položka GAME označuje herní ekvalizér. Při hraní videoher si můžete dopřát zážitek z virtuálnějšího zvuku.
NIGHT	Položka NIGHT označuje noční režim. Tato funkce může být nápomocná pro sledování filmů při nízkých hlasitostech v noci.
UPSCALER	Položka UPSCALER označuje zvýšení kvality souborů MP3 převzorkováním. Při poslechu MP3 souborů nebo jiné komprimované hudby lze zvýšit kvalitu zvuku. Tento režim je k dispozici pouze u 2 kanálových zdrojů.
LOUDNESS	Zlepšuje basy a výšky zvuku.
3D SOUND	Můžete si vychutnat bohatší a filmovější prostorový zvuk.

! Poznámka

- V některých režimech prostorového zvuku neprodukují některé reproduktory žádný nebo jenom slabý zvuk. Není to vada, tato vlastnost závisí na režimu prostorového zvuku a zdroji zvuku.
- Po změně vstupu může být nutné provést reset prostorového zvuku, někdy je toto nutné provést i po změně zvukového souboru.

Zap./Vyp. AUTO VOLUME

Tento přístroj podporuje funkci automatického nastavení hlasitosti AUTO VOLUME, která automaticky upravuje úroveň hlasitosti.

Když je zvuk příliš silný nebo příliš slabý, stiskněte tlačítko **AUTO VOLUME** na dálkovém ovladači. Tak se můžete těšit z hlasitosti, která vám vyhovuje.

Dalším stisknutím tlačítka tuto funkci zrušíte.

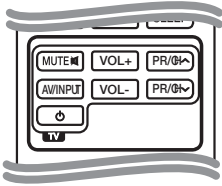
Nastavení úrovně hlasitosti basového reproduktoru

Lze nastavit úroveň basového reproduktoru.

1. Stiskněte **WOOFER LEVEL**.
2. Stiskněte **VOL +/-** a nastavte úroveň hlasitosti reproduktoru.

Ovládání vašeho TV dodaným dálkovým ovladačem.

Můžete ovládat váš TV použitím níže uvedených tlačítek.



TLAČÍTKO	Provoz
MUTE	Zapnete nebo vypnete zvuk televizoru.
AV/INPUT	Přepne zdroj vstupu pro TV mezi TV a jinými vstupními zdroji.
(TV POWER)	Zapne nebo vypne TV.
VOL +/-	Nastaví hlasitost TV.
PR/CH / V	Prochází vpřed nebo vzad kanály uloženými v paměti.

! Poznámka

- V závislosti na připojení jednotky se může stát, že nebudete moci ovládat TV pomocí některých tlačítek.
- Dálkové ovládání jednotky provádí základní operace televizoru. Používejte dálkové ovládání televizoru k využívání rozšířeného ovládání televizoru.

Nastavení dálkového ovládání vašeho televizoru

Můžete ovládat váš televizor prostřednictvím dodaného dálkového ovladače.

Je-li váš TV uveden v následující tabulce, nastavte odpovídající kód výrobce.


1. Přidrže tlačítko (TV POWER) a pomocí numerických tlačítek vložte výrobní kód pro váš TV (viz tabulka níže).

Výrobce	Číslo kódu
LG	1 (Předvolené), 2
Zenith	1, 3, 4
GoldStar	1, 2
Samsung	6, 7
Sony	8, 9
Hitachi	4

2. Uvolněte tlačítko (TV POWER) pro ukončení nastavení.

V závislosti na TV některá nebo všechna tlačítka nemusí na TV fungovat, i po vložení správného kódu výrobce. Když vyměníte baterie v dálkovém ovladači, číslo kódu, které jste nastavili, může být nastaveno zpět na standardní nastavení. Nastavte znovu odpovídající číslo kódu.

Vyhledání závad

PROBLÉM	CAUSE & CORRECTION
Bez napájení	<ul style="list-style-type: none"> • Přívodní šňůra je odpojena.. Zapojte ji do zásuvky. • Zkontrolujte stav tím, že provozujete jiné elektronické přístroje.
Bez zvuku	<ul style="list-style-type: none"> • Je zvolen chybný vstupní zdroj. Zkontrolujte vstupní zdroj a vyberte správný vstupní zdroj. • Funkce ztišení je aktivní. Stisknutím MUTE  nebo úpravou hlasitosti zrušíte funkci ztišení.
Bez zobrazení	<ul style="list-style-type: none"> • Je zapnutá funkce LCD OFF. Stisknutím tlačítka SLEEP zrušíte tuto funkci.
Dálkový ovladač nepracuje správně.	<ul style="list-style-type: none"> • Dálkový ovladač je příliš daleko od rekordéru. Dálkový ovladač použijte do vzdálenosti přibližně (7m). • V cestě mezi dálkovým ovladačem a rekordérem je překážka. Odstraňte překážku. • Baterie v dálkovém ovladači jsou vybité. Vyměňte baterie za nové.
Funkce AUTO POWER nepracuje.	<ul style="list-style-type: none"> • Zkontrolujte stav SIMPLINK a vypněte SIMPLINK. • V závislosti na připojeném optickém kabelu, nemusí tato funkce pracovat.
Pokud máte pocit, že má vydávaný zvuk zařízení nízkou hlasitost.	<p>Zkontrolujte podrobnosti níže a v souladu s nimi upravte zařízení.</p> <ul style="list-style-type: none"> • Přepněte stav [ON] funkce DRC do polohy [OFF] pomocí dálkového ovladače. • S připojeným zvukovým panelem připojeným k televizoru změňte nastavení AUDIO DIGITAL OUT (AUDIO DIGITÁLNÍ VÝSTUP) v nabídce nastavení televizoru hodnoty [PCM] na [AUTO] nebo [BITSTREAM]. • S připojeným zvukovým panelem k přehrávači změňte nastavení výstupu AUDIO DIGITAL OUT (AUDIO DIGITÁLNÍ VÝSTUP) v nabídce nastavení přehrávače z hodnoty [PCM] na [PRIMARY PASS-THROUGH] nebo [BITSTREAM]. • Změňte nastavení DRC v nabídce nastavení přehrávače do polohy [OFF].

4

Vyhledání závad

Obchodní známky a licence



Vyrobeno v licenci Dolby Laboratoires. „Dolby“, „Pro Logic“, a symbol dvojitého D jsou obchodní značky Dolby Laboratories.



Vyrobeno v licenci podle patentu Spojených Států č.: 5,956,674; 5,974,380; 6,487,535 a dalších vydaných a registrovaných patentů Spojených států a světových patentů. DTS, logo a DTS a logo společně představují registrované ochranné známky a DTS 2.0 Channel je ochranná známka společnosti DTS, Inc. Produkt obsahuje software. © DTS, Inc. Všechna práva vyhrazena.



Bezdrátová technologie *Bluetooth*® je systém, který umožňuje rádiové spojení mezi elektronickými zařízeními v rozsahu 10 metrů.

Připojení samostatných zařízení pomocí bezdrátové technologie *Bluetooth*® není zpoplatněno. Mobilní telefon s bezdrátovou technologií *Bluetooth*® lze ovládat pomocí funkce Cascade pokud je připojení provedeno pomocí bezdrátové technologie *Bluetooth*®.


Ochranná známka a logo *Bluetooth*® a jsou ve vlastnictví společnosti *Bluetooth*® SIG, Inc. a jakékoliv využití těchto známek společností LG Electronics je licenčně ošetřeno.

Další obchodní známky a obchodní názvy patří oprávněným vlastníkům.



HDMI, logo HDMI a High-Definition Multimedia Interface jsou obchodní známky nebo registrované obchodní známky společnosti HDMI Licensing LLC v USA a dalších zemích.

Technické údaje

Všeobecně	
Požadavky na AC adaptér	Podívejte se na hlavní označení.
Spotřeba energie	Podívejte se na hlavní označení.
Rozměry (Š x V x H):	(1 038 x 35,4 x 75) mm
Čistá váha (přibl.)	2,3 kg
Provozní teplota	41 °F až 95 °F (5 °C až 35 °C)
Provozní vlhkost	5 % až 90 %
Napájení sběrnice	DC 5 V  500 mA

Vstupy/Výstupy	
OPTICAL IN	3 Vrms (p-p), optický konektor x 1
PORT. IN	0,5 Vrms (3,5 mm stereofonní konektor jack)
HDMI IN	19 pinový (type A, HDMI™ Connector) x 1
HDMI OUT	19 pinový (type A, HDMI™ Connector) x 1

Zesilovač	
Režim stereo	80 W + 80 W (4 Ω při 1 kHz)

Bezdrátový basový reproduktor	
Požadavky na příkon	Viz hlavní štítek na basovém reproduktoru.
Příkon	Viz hlavní štítek na basovém reproduktoru.
Typ	1 jednopásmový reproduktor
Impedance	3 Ω
Jmenovitý příkon	150 W
Maximální příkon	300 W
Rozměry (Š x V x H):	(221 x 351,5 x 281) mm
Čistá hmotnost (Approx.)	7,32 kg

Provedení a technické údaje jsou předmětem změn bez upozornění.

Údržba

Zacházení s jednotkou.

Při přepravě jednotky

Uložte prosím jednotku do originálního obalu a balících materiálů. Pokud potřebujete přepravit jednotku, pak pro její maximální ochranu zabalte jednotku tak, jak byla originálně zabalena z výrobního závodu.

Udržujte vnější povrchy čisté.

- Nepoužívejte těkavých kapalin jako jsou insekticidní spreje v blízkosti jednotky.
- Otírání silným tlakem může poškodit povrch.
- Nenechávejte gumové nebo plastické výrobky v blízkosti jednotky po delší dobu.

Čištění jednotky

Pro čištění přehrávače použijte jemný, suchý hadřík. Pokud jsou povrchy extrémně znečištěny, použijte měkký hadřík lehce namočený do jemného roztoku čisticího prostředku. Nepoužívejte silných rozpouštědel jako je alkohol, benzen nebo ředidel, protože mohou narušit povrch jednotky.

