



SRPSKI

# KORISNIČKO UPUTSTVO

# Sistem zvučne trake od

Pre nego što pustite vaš uređaj u rad, dobro pročitatajte ovo uputstvo i sačuvajte ga za ubuduće.

NB4530A (NB4530A, S43A1-D)



MFL68164394

## Bezbednosne informacije

1

Prvi koraci



**OPREZ:** DA BISTE IZBEGLI STRUJNI UDAR, NEMOJTE SKIDATI POKLOPAC NITI UKLANJATI DELOVE IZ PLEJERA, VEĆ SERVISIRANJE PREPUSTITE KVALIFIKOVANOM TEHNIČKOM OSOBLJU.



Ovaj znak munje u jednakostraničnom trouglu upozorava korisnike na neizolovanu struju prisutnu u kućištu uređaja koja može izazvati strujni udar.



Znak uzvika unutar jednakostraničnog trougla namenjen je da korisnika upozori na prisustvo važnih uputstava za rad i održavanje (servisiranje) u dokumentaciji koja se isporučuje sa proizvodom.

**UPOZORENJE:** NEMOJTE DA IZLAŽETE OVAJ PROIZVOD KIŠI NITI VLAZI KAKO BISTE IZBEGLI OPASNOST OD POŽARA ILI STRUJNOG UDARA.

**OPREZ:** Aparat ne treba da se izlaže vodi (kapanju ili prskanju), a ne treba ni da se na njega postavljaju predmeti sa vodom, kao što su vaze.

**UPOZORENJE:** Nemojte da instalirate ovaj uređaj na mestu sa ograničenim prostorom, kao što je polica za knjige ili slično mesto.

**OPREZ:** Nemojte da blokirate otvore za ventilaciju. Instalirajte u skladu sa uputstvima proizvođača. Prorezi i otvori na kućištu služe za ventilaciju, obezbeđivanje pouzdanog funkcionisanja uređaja i zaštitu od pregrevanja. Otvore nikada ne bi trebalo blokirati postavljanjem proizvoda na krevet, kauč, tepih ili drugu sličnu površinu. Ovaj proizvod ne bi trebalo instalirati na mesto sa ograničenim prostorom, kao što je polica za knjige ili ormar sa policama, osim u slučaju kada je obezbeđena odgovarajuća ventilacija ili su ispoštovana uputstva proizvođača.

### OPREZ koje se odnosi na električni kabl

Za većinu uređaja se preporučuje povezivanje na namensko strujno kolo;

To jest, jedna utičnica bi trebalo da služi samo za napajanje tog uređaja i ne bi trebalo da ima dodatnih priključaka niti kola koja se granaju. Detaljne informacije potražite na stranici sa specifikacijama u ovom priručniku. Ne preopterećujte zidne utičnice. Preopterećene, rasklimane ili oštećene utičnice, produžni nastavci, iskrzani električni kablovi, oštećene ili naprsle izolacije i slična oštećenja predstavljaju opasnost. Bilo koje od ovih stanja može da dovede do strujnog udara ili požara. Povremeno pregledajte kabl uređaja, pa ako njegov izgled ukazuje na oštećenje ili habanje, isključite ga, prestanite sa korišćenjem uređaja i odnesite ga u ovlašćeni servisni centar radi zamene kabla odgovarajućim rezervnim delom. Zaštitite kabl za napajanje od fizičkog ili mehaničkog lošeg postupanja sa njim, kao što je: uvrtnje, uvijanje, priklještenje, zatvaranje vrata preko njega ili gaženja po njemu. Obratite posebnu pažnju na utikače, zidne utičnice i mesto gde kabl izlazi iz uređaja. Da biste iskopčali napajanje sa mreže, izvucite utikač kabla iz mreže. Prilikom instalacije proizvoda uverite se da je utikač lako dostupan.

Ovaj uređaj je opremljen prenosivom baterijom ili akumulatorom.

### Bezbedan način za uklanjanje baterije iz

**opreme:** Uklonite staru bateriju ili paket baterija prateći obrnutim redosledom niz koraka koje ste sledili pri ugradnji. Da bi ste sprečili zagađenje okoline i eventualno ugrožavanje zdravlja ljudi ili životinja, staru bateriju stavite u odgovarajuću posudu na mestima određenim za sakupljanje. Nemojte bacati baterije zajedno sa drugim smećem. Preporučuje se korišćenje baterija i akumulatora za koje postoje lokalni sistemi besplatne nadoknade. Baterije ne bi trebalo izlagati prekomernoj toploti, kao što je direktna sunčeva svetlost, vatra i sl.

### Odlaganje starog uređaja



1. Simbol precrtane korpe za otpatke na proizvodu znači da se na njega odnosi Direktiva Evropske Unije 2002/96/EC.
2. Sve električne i elektronske uređaje treba odložiti odvojeno od opšteg gradskog otpada, i to preko namenskih tačaka za prikupljanje, ustanovljenih od strane vlade ili lokalne uprave.
3. Pravilno odlaganje starog uređaja pomoći će u sprečavanju potencijalnog negativnog uticaja na životnu sredinu i zdravlje ljudi.
4. Dodatne informacije o odlaganju starog uređaja zatražite od gradske uprave, komunalnog preduzeća ili prodavnice u kojoj ste kupili proizvod.

### Odlaganje baterija/akumulatora



1. Ako je baterija/akumulator označen simbolom precrtane korpe za otpatke, znači da se na bateriju/akumulator odnosi Direktiva Evropske Unije 2006/66/EC.
2. Simbol može biti kombinovan sa hemijskim simbolima za živu (Hg), kadmijum (Cd) ili olovo (Pb) ako baterija sadrži više od 0,0005% žive, 0,002% kadmijuma ili 0,004% olova.
3. Sve baterije/akumulatore treba odložiti odvojeno od opšteg gradskog otpada, i to preko namenskih tačaka za prikupljanje, ustanovljenih od strane vlade ili lokalne uprave.
4. Ispravnim odlaganjem starih baterija/akumulatora sprečavate potencijalne negativne efekte na okolinu, zdravlje životinja i ljudi.
5. Dodatne informacije o odlaganju starih baterija/akumulatora zatražite od gradske uprave, komunalnog preduzeća ili prodavnice u kojoj ste kupili proizvod.

### Napomena za evropsko tržište



LG Electronics ovim izjavljuje da je/su ovaj/ovi proizvod(i) usklađeni sa osnovnim zahtevima i drugim bitnim odredbama Direktiva 1999/5/EZ, 2004/108/EZ, 2006/95/EZ, 2009/125/EZ i 2011/65/EU.

Molimo vas da preko sledeće adrese uspostavite kontakt radi kopije deklaracije DoC (Declaration of Conformity - Izjava o usklađenosti proizvoda)

#### **Ako imate primedbe na ovaj proizvod, molimo Vas da kontaktirate našu kancelariju:**

LG Electronics Inc.

EU Representative, Krijgsman 1,  
1186 DM Amstelveen, The Netherlands

- Imajte u vidu da ovo NIJE kontakt telefon korisničke službe. Informacije o korisničkom servisu potražite na garantnom listu ili se obratite prodavcu od kog ste kupili ovaj proizvod.

Namena proizvoda je da se koristi samo unutra.

#### **Izjava o izloženosti RF zračenju**

Ovu opremu bi trebalo instalirati i njom upravljati uz održavanje najmanje udaljenosti od 20 cm između predajnika i tela.

### Napomena za Italiju

Potrebno je opšte odobrenje za korišćenje na otvorenom prostoru u Italiji.

Korišćenje ove opreme je regulisano:

1. D.L.gs 1.8.2003, n. 259, član 104 (aktivnost koja je predmet opšteg odobrenja) za korišćenje na otvorenom prostoru i član 105 (besplatno korišćenje) za upotrebu u zatvorenom prostoru, u oba slučaja za privatnu upotrebu.
2. D.M. 28.5.03, za obezbeđivanje javnog RLAN pristupa mrežama i telekomunikacionim uslugama.

L'uso degli apparati è regolamentato da:

1. D.L.gs 1.8.2003, n. 259, articoli 104 (attività soggette ad autorizzazione generale) se utilizzati al di fuori del proprio fondo e 105 (libero uso) se utilizzati entro il proprio fondo, in entrambi i casi per uso private.
2. D.M. 28.5.03, per la fornitura al pubblico dell'accesso R-LAN alle reti e ai servizi di telecomunicazioni.

### Napomena za Brazil

Este equipamento opera em caráter secundário, isto é, não tem direito a proteção contra interferência prejudicial, mesmo de estações do mesmo tipo, e não pode causar interferência a sistemas operando em caráter primário.

# Sadržaj

## 1 Prvi koraci

- 2 Bezbednosne informacije
- 6 Jedinstvene mogućnosti
- 6 – Automatsko isključivanje
- 6 – Portable In
- 6 – Speaker ez (Iako) Postavlja jačinu zvuka ufuera.konfigurisanje zvučnika
- 6 – LG Sound Sync
- 6 Uvod
- 6 – Simboli korišćeni u ovom uputstvu
- 6 Oprema
- 7 Daljinski upravljač
- 8 Prednja strana
- 8 Zadnja strana
- 9 Instaliranje zvučnog bara
- 9 Instaliranje držača poklopca
- 10 Montiranje glavne jedinice na zid

## 2 Povezivanje

- 12 Priključivanje adaptera naizmenične struje
- 12 Podešavanje
  - 12 – Uparivanje bežičnog subwoofer-a
- 13 Povezivanje na TV aparat
  - 13 – Koristeći OPTIČKI kabl
  - 14 – Povezivanje ovog uređaja i televizora pomoću HDMI kabla
  - 14 – Lista za proveru HDMI kabla
  - 14 – Uživajte u zvuku odličnog kvaliteta pri emitovanju kanala preko sound bar zvučnika.
  - 16 – Funkcija ARC (povratni audio kanal – Audio Return Channel)
  - 16 – Dodatne informacije za HDMI
  - 17 – Šta je SIMPLINK?
- 18 Priključivanje opcionalne opreme
  - 18 – HDMI veza
  - 19 – Priključak PORT. IN veza
  - 19 – OPTICAL In priključak
  - 20 – USB reprodukcija
  - 20 – Datoteka za reprodukciju

## 3 Rad

- 21 Osnovne operacije
- 21 – Rad sa USB
- 21 Ostale operacije
  - 21 – DRC (kontrola dinamičkog opsega)
  - 21 – AV Sync
  - 21 – Privremeno isključivanje zvuka
  - 21 – Prikaz informacija o datoteci i ulaznom izvoru
  - 22 – AUTO NAPA JANJE Uključivanje/ Isključivanje
  - 22 – AUTOMATSKO GAŠENJE
  - 22 – Podešavanje tajmera za spavanje
  - 23 – LG Sound Sync
  - 24 Korišćenje Bluetooth tehnologije
  - 25 – Slušanje muzike koja je uskladištena na Bluetooth uređajima
  - 26 Podešavanje zvuka
    - 26 – Podešavanje surround režima
    - 26 – Auto-podešavanje jačine zvuka uključeno/isključeno
    - 26 – Podešavanje postavki nivoa ufuera
  - 27 Upravljanje televizorom pomoću dostavljenog daljinskog upravljača
    - 27 – Podešavanje daljinskog za kontrolu vašeg televizora

## 4 Rešavanje problema

- 28 Rešavanje problema

## 5 Dodatak

- 29 Zaštitni žigovi i licence
- 30 Specifikacije
- 31 Održavanje
  - 31 – Rukovanje uređajem

1

2

3

4

5

## Jedinstvene mogućnosti

### Automatsko isključivanje

Ovaj uređaj se automatski isključuje radi uštede energije.

### Portable In

Slušajte muziku sa svog prenosnog uređaja. (MP3, Notebook, itd.)

### Speaker ez (lako) Postavlja jačinu zvuka vufera. konfigurisanje zvučnika

Slušajte zvuk sa TV, DVD ili digitalnog uređaja u kvalitetnom 2.1 ili 2.0 režimu

### LG Sound Sync

Upravlja jačinom zvuka uređaja preko daljinskog upravljača za vaš LG TV uređaj koji je kompatibilan sa LG Sound sync.

## Uvod

### Simboli korišćeni u ovom uputstvu

#### ! Napomena

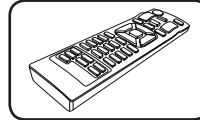
Ukazuje na posebne napomene i mogućnosti u radu.

#### ⚠ Oprez

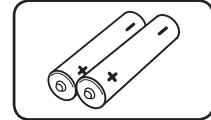
Ukazuje na mere opreza za sprečavanje moguće štete nastale zloupotrebom.

## Oprema

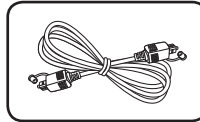
Molimo proverite i identifikujte dostavljenu opremu.



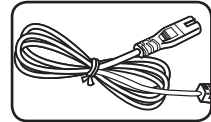
Daljinski upravljač (1)



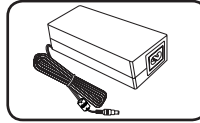
Baterije (2)



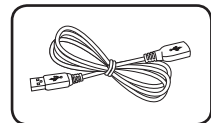
Optički kabl (1)



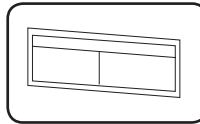
Kabl za napajanje (1)



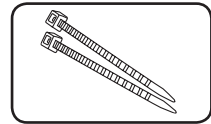
Adapter naizmjenične struje (1)



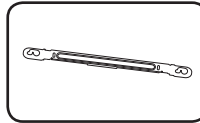
USB kabal (1)



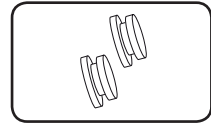
Šablon za montiranje držača na zid (1)



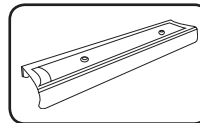
Vezičke za uređivanje kablova (2)



Zidni držač (1)

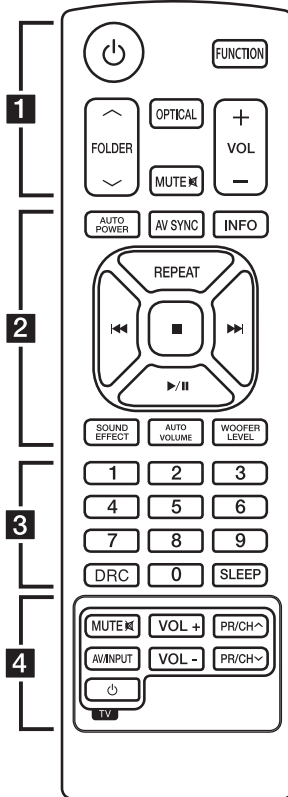


Držaljke da se montira na zid (2)



Poklopac\_19 mm (1)

## Daljinski upravljač



### Instalacija baterija

Skinite poklopac baterije na poleđini daljinskog upravljača i umetnite dve baterije (veličine AAA) vodeći računa da  $\oplus$  i  $\ominus$  budu ispravno usklađeni.

..... **1** .....  
 ⏻ (Uključivanje/Isključivanje): Uključite ili isključite uređaj.

**FUNCTION** : Promena ulaznog izvora.

**^ / V FOLDER**: Pretraga fascikli koje sadrže MP3/WMA datoteke. Ovo dugme možete da pritisnete prilikom reprodukcije USB-a sa MP3/WMA datotekama raspoređenim u više fascikli kako biste izabrali fasciklu za reprodukciju.

**OPTICAL** : Direktno menja ulazni izvor na optički.

**MUTE**  $\boxtimes$  : Privremeno isključuje zvuk.

**VOL +/-** : Podešava jačinu zvuka sa zvučnika.

..... **2** .....  
**AUTO POWER** : Ova funkcija će automatski uključiti jedinicu. (Pogledajte stranicu 22)

**AV SYNC** : Sinhronizuje audio i video.  
**INFO** : Prikazuje informaciju o fajlu ili ulaznom izvoru.

**REPEAT** : Slušanje datoteka sa ponavljanjem ili nasumično.

**REPEAT** : Slušanje datoteka sa ponavljanjem ili nasumično.

**⏮ / ⏭** (Preskoči/Traži) :

- Brza pretraga unazad ili unapred.  
 - Traži sekciju unutar fajla.

**■** (Zaustavljanje) : Zaustavlja reprodukciju.

**▶ / ||** (Puštanje / Pauziranje) : Započinje reprodukciju. / Pauzira reprodukciju.

**SOUND EFFECT** : Bira mod zvučnih efekata.

**AUTO VOLUME** : Uključuje i isključuje režim automatskog podešavanja zvuka AUTO VOLUME.

**WOOFER LEVEL** : Postavlja jačinu zvuka vufera.

..... **3** .....  
**Numerička dugmad 0 - 9**: Bira datoteke označene brojem.

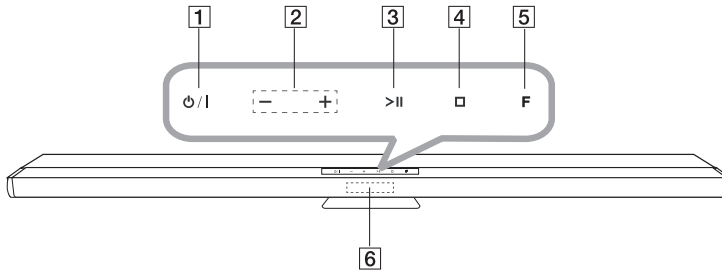
**DRC** : Podešava funkciju DRC (Dinamički kontrolisan algoritam).  
**SLEEP** : Postavlja automatsko isključivanje sistema u navedeno vreme.

..... **4** .....  
**Dugmad za kontrolu televizora**: Pogledajte 27.

## Prednja strana

1

Prvi koraci



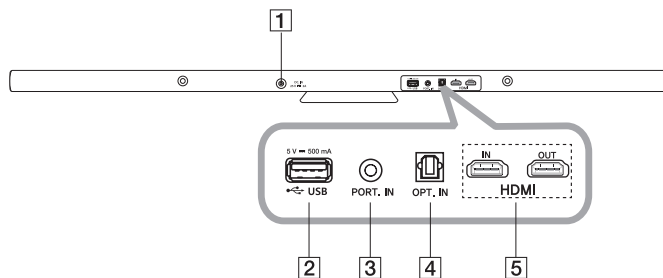
- 1** **Power / Standby**
- 2** **Volume +/- (запретина +/-)**  
Podešava jačinu zvuka sa zvučnika.
- 3** **Play / Pause (Puštanje / Pauziranje)**
- 4** **Stop (Zaustavljanje)**
- 5** **F (FUNKCIJA)**  
Pritiskajte više puta da biste selektovali drugu funkciju.
- 6** **Display**

### **Opres**

Mere opreza pri upotrebi dugmad na dodir

- Koristite dugmad na dodir čistim i suvim rukama.  
- U vlažnom okruženju pre upotrebe obrišite vlagu na dugmadima na dodir.
- Nemojte jako pritiskati dugmad na dodir kako bi funkcionisala.  
- Ukoliko prejako pritisnete dugmad na dodir, možete oštetiti senzor.
- Da biste pravilno izvršili funkciju, pritisnite željeno dugme.
- Pazite da se na dugmadima na dodir ne nalazi provodni materijal poput metalnog predmeta. Može izazvati kvar.

## Zadnja strana



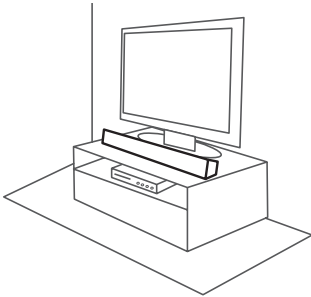
- 1** **DC. IN 25V 2A**
- 2** **USB ulaz**
- 3** **PORT.(Portable) IN**
- 4** **OPT.(Optical) IN**
- 5** **HDMI IN/ OUT**



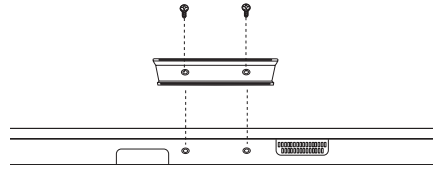
## Instaliranje zvučnog bara

Možete da slušate zvukove, tako što ćete glavni uređaj da povežete sa drugim uređajima: TV, Blu-ray disk plejer, DVD plejer itd.

Postavite glavni uređaj ispred TV-a i povežite ga za uređaj koji želite. (Pogledajte stranicu 13 - 20)



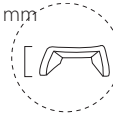
## Instaliranje držača poklopca



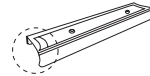
1. Okrenite ga naopačke.
2. Stavite poklopac ispod uređaja i prišrafite ga šrafovim za uređaj.
3. Povežite i pričvrstite ih šrafovim, kako je prikazano na slici gore.

### ! Napomena

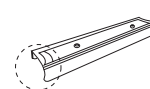
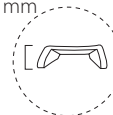
26 mm



(Već je instaliran na uređaju.)



19 mm



Instalirajte odgovarajući poklopac od 19 mm ili 26 mm širine kako bi uređaj podigli na odgovarajuću visinu u odnosu na TV ekran. (od 26 mm je već instaliran na uređaju.)

1

Prvi koraci

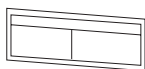
1

Prvi koraci

## Montiranje glavne jedinice na zid

Možete da montirate glavnu jedinicu na zid. Odvojite poklopac sa uređaja i sačuvajte ga sa strane kako biste ga kasnije ponovo instalirali, a zatim zašrafite uređaj na zid.

Pripremite držaljke i podupirače.



Šablon za montiranje držača na zid

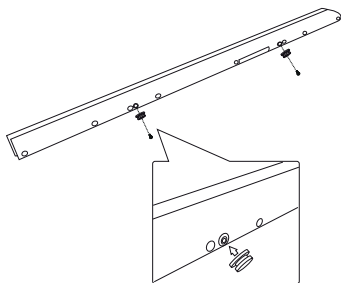


Zidni držač

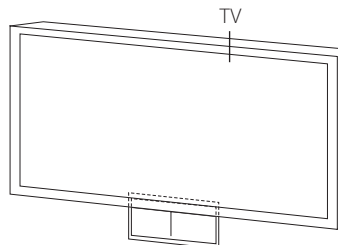


Držaljke da se montira na zid

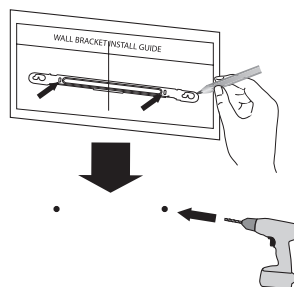
1. Držaljke stavite tačno na rupe koje se nalaze sa zadnje strane uređaja, a onda ih zašrafite.



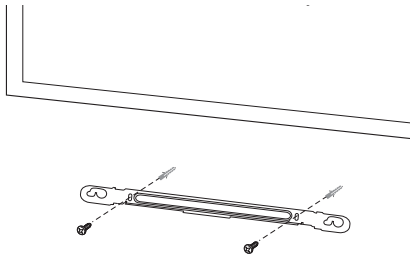
2. Uklopite DONJU IMICU VODIČA ZA INSTALACIJU ZIDNOG DRŽAČA na televizoru sa donjim delom televizora i pričvrstite je.



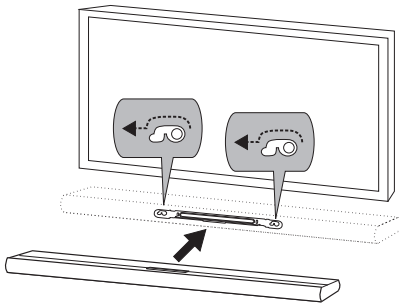
3. Kada montirate na zid (betonski), koristite zidne uglavke. Trebalo bi da izbušite rupe. Priložen je šablon (WALL BRACKET INSTALL GUIDE) za bušenje rupa. Odredite prema šablonu mesto za bušenje.



4. Sklonite WALL BRACKET INSTALL GUIDE.
5. Pričvrstite ga šrafovima kao što je prikazano na sledećoj slici.



6. Zakačite uređaj na nosač kao što je prikazano ispod.



### ! Oprez

- Nemojte postavljati uređaj naopako. Tako možete oštetiti delove uređaja ili se povrediti.
- Nemojte se kačiti o instalirani uređaj i izbegavajte sve vrste udaraca uređaja.
- Bezbedno montirajte uređaj na zid kako ne bi spao. Ako dođe do spadanja uređaja, to može da izazove povrede ili oštećenje proizvoda.
- Kada je uređaj montiran na zid uverite se da deca ne povlače kablove zato što to može da izazove padanje uređaja.

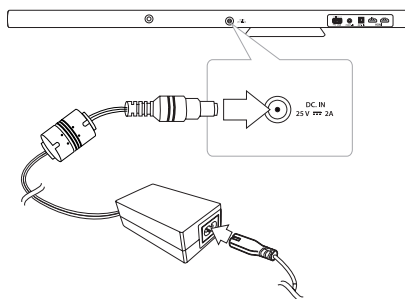
### ! Napomena

Odvojite uređaj od nosača kao što je prikazano ispod.



## Priključivanje adaptera naizmenične struje

1. Priključite dostavljeni kabl za napajanje naizmeničnom strujom na adapter naizmenične struje.
2. Priključite adapter naizmenične struje na DC. IN ulaz za adapter naizmenične struje.
3. Utaknite kabl za napajanje naizmeničnom strujom u utičnicu za naizmeničnu struju.



### **!** Oprez

Koristite samo adapter naizmenične struje dostavljen sa ovim uređajem. Nemojte koristiti kabl za napajanje sa drugog uređaja ili od drugog proizvođača. Korišćenje bilo kog drugog kabla za napajanje ili napajanja može da izazove oštećenje uređaja i poništi garanciju.

## Podešavanje

### Uparivanje bežičnog subwoofer-a

#### LED indikator bežičnog subwoofer-a

LED boja	Status
Žuto	Bežični subwoofer prima signal sa uređaja.
Žuto (svetli)	Bežični subwoofer pokušava da uspostavi vezu.
Crvena	Bežični subwoofer je u standby režimu.
Isključeno (indikator ugašen)	Kabl za napajanje bežičnog subwoofer-a je isključen.

#### Prvo podešavanje bežičnog subwoofer-a

1. Uključite kabl za napajanje bežičnog subwoofer-a u utičnicu.
2. Uključite glavnu jedinicu: Glavna jedinica će se automatski povezati sa bežičnim subwoofer-om.

#### Ručno uparivanje bežičnog subwoofer-a

Ako veza nije uspostavljena, videćete crveno LED svetlo na vuferu i vufer neće davati zvuk. Da bi rešili ovaj problem sledite naredne korake:

1. Istovremeno pritisnite i zadržite **STOP** na uređaju i **MUTE** ~~na~~ na daljinskom upravljaču.
  - Na displeju se prikazuje „REMATE“.
2. Pritisnite **PAIRING** na zadnjoj strani vufera.
  - Treperi žuto LED svetlo.
3. Isključite i uključite jedinicu.
  - Ako vidite žuto LED svetlo, uspešno je.
4. Ako ne vidite žuto LED svetlo, ponovo pokušajte sa koracima 1-3.

### ! Napomena

- Ako radite sa glavnom jedinicom onda se bežični subwoofer oglašava za nekoliko sekundi u standby režimu.
- Neka rastojanje između ove jedinice i prijemnika subwoofer-a bude manje od 10 m (32 ft.).
- Optimalne performanse se mogu uvesti samo kada su jedinica i bežični subwoofer na rastojanju jednakom ili manjem od 2 m (6 ft.) do 10 m (32 ft.) jer može doći do greške u komunikaciji ako je rastojanje veće.
- Potrebno je nekoliko sekundi (može potrajati i duže) da se povežu bežični odašiljač i subwoofer.

2. Postavite ULAZNI izvor na OPTICAL. Odmah pritisnite **FUNCTION** na daljinskom upravljaču ili **F** na glavnom uređaju dok funkcija ne bude odabrana.

Da direktno odaberete OPTICAL funkciju, pritisnite **OPTICAL** na daljinskom upravljaču.

### ! Napomena

Možete da uživate u zvuku sa televizora preko zvučnika ovog uređaja. Ali kod nekih modela televizora, moraćete da odaberete spoljne zvučnike televizora u meniju (za više detalja, pogledajte uputstvo za upotrebu televizora).

2

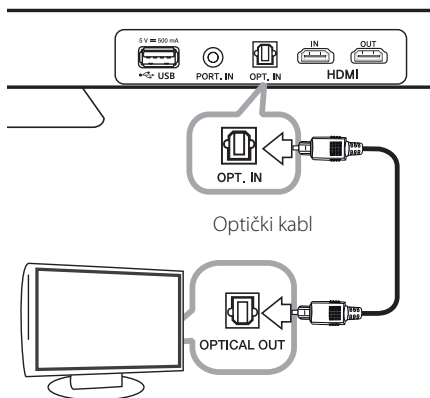
Povezivanje

## Povezivanje na TV aparat

Povežite ovaj uređaj i televizor pomoću optičkog digitalnog kabla ili HDMI kabla, u zavisnosti od modela televizora.

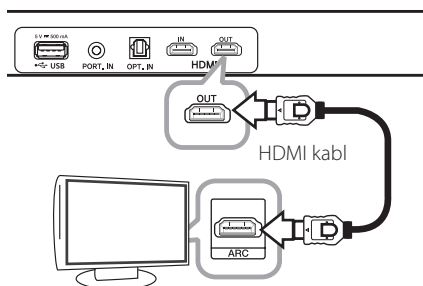
### Koristeći OPTIČKI kabl

1. Ubacite OPT. IN utičnicu koja se nalazi na zadnjoj strani glavnog uređaja u OPTICAL OUT utičnicu na TV-u koristeći OPTIČKI kabl.



## Povezivanje ovog uređaja i televizora pomoću HDMI kabl

Ako povezujete ovaj uređaj sa televizorom koji podržava HDMI CEC i ARC (automatsko vraćanje kanala), možete da uživate u zvuku sa televizora preko zvučnika ovog uređaja bez povezivanja optičkim kablom.



### ! Napomena

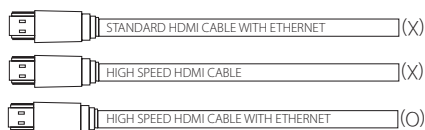
HDMI CEC (Korisnička elektronska kontrola): Imate mogućnost upravljanja jednim daljinskim upravljačem. Uređaji kompatibilni sa CEC-om (televizor, Sound Bar, Blu-ray plejer, itd.)

## Lista za proveru HDMI kabl

Neki HDMI kablovi ne podržavaju funkciju ARC, pa tako može da dođe do problema sa izlaznim zvukom.

"Kada povezujete uređaj i televizor i nema zvuka ili je on isprekidan ili se čuje buka, to znači da nešto nije u redu sa HDMI kablom.

Stoga povežite uređaj i televizor nakon što proverite da li je to Tip A, HDMI TM kabl velike brzine sa ethernetom."



## Uživajte u zvuku odličnog kvaliteta pri emitovanju kanala preko sound bar zvučnika.

### Povezivanje preko HDMI kabl

Vaš TV treba da podržava najnovije HDMI funkcije (<sup>1</sup>HDMI CEC / ARC (Audio povratni kanal)) kako biste imali potpuni ugođaj uživog emitovanja kanala sa audio sistemom preko HDMI kabl. Osim ako vaš TV podržava ove HDMI funkcije, ovaj audio sistem treba da bude povezan uz pomoć OPTIČKOG kabl, umesto HDMI kabl, za vaš TV kako biste imali potpuni ugođaj u zvuku uživo.

1) HDMI CEC (HD Multimedijalni interfejs Kontrola elektronike od strane korisnika)

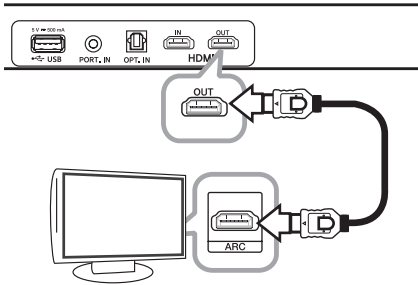
Kontrola elektronike od strane korisnika (CEC) je HDMI funkcija koja je dizajnirana da korisnicima pruži pomoć u upravljanju i kontrolisanju uređaja sa CEC-om, koji su povezani preko HDMI-a koristeći samo jedan od njihovih daljinskih upravljača.

※ Trgovački nazivi za CEC su Simplink (LG) , Anynet+ (Samsung), BRAVIA Sync (Sony), EasyLink (Philips), itd.

## 1. Povežite uređaje uz pomoć HDMI kabela

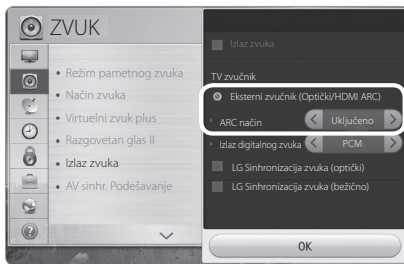
TV : ulazni port HDMI (ARC)

Audio : izlazni port za HDMI



## 2. Aktivirajte ARC režim

TV : Podešavanje > Audio ili Zvuk > ARC režim (mora da bude na ON)



### ! Napomena

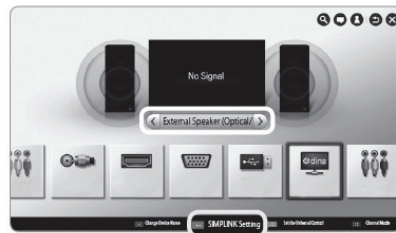
Svi Grafički korisnički interfejs (GUI) i pristupni koraci (Korak 02 > Korak 03) za aktiviranje ARC / HDMI CEC-a treba da budu različiti u zavisnosti od proizvođača TV-a.

Za više informacija, pogledajte uputstvo za TV.

## 3. Odaberite zvučnik

TV : Pritisnite dugme "Input" na daljinskom upravljaču vašeg TV-a D HDMI CEC : treba da bude na ON > Odaberite zvučnik uz pomoć kojeg želite da uživate u zvuku.

※ LG TV : Pritisnite dugme "Input" ili "Simplink" na daljinskom upravljaču vašeg TV-a. > Simplink mora da bude na "ON" u Simplink podešavanjima : Promenite "TV Zvučnik" u "HT(S) Zvučnik" ili "Eksterni Zvučnik (Optički / HDMI ARC)"



### ! Napomena

Svi Grafički korisnički interfejs (GUI) i pristupni koraci (Korak 02 > Korak 03) za aktiviranje ARC / HDMI CEC-a treba da budu različiti u zavisnosti od proizvođača TV-a.

Za više informacija, pogledajte uputstvo za TV.

Takođe možete da uživate i u dodatnim funkcijama kao što su USB / Bluetooth uz pomoć dugmeta "Function" na daljinskom upravljaču ovog audio sistema. Kada se vratite na TV kanale emitovane uživo nakon korišćenja dodatnih funkcija (USB / Bluetooth) ovog audio sistema, treba da izaberete vaš omiljeni zvučnik uz pomoć kojeg želite ponovo da uživate u zvuku preko ovog sistema. (Pogledajte Korak 03 - Odaberite zvučnik)

## Funkcija ARC (povratni audio kanal - Audio Return Channel)

Funkcija ARC omogućava televizorima sa opcijom HDMI da šalju audio zapise na HDMI izlaz (OUT) ovog plejera.

Za korišćenje ove funkcije:

- Vaš televizor mora da podržava funkcije HDMI-CEC i ARC, i HDMI-CEC i ARC moraju da budu podešeni na Uključeno (On).
- Metod podešavanja funkcija HDMI-CEC i ARC može se razlikovati u zavisnosti od televizora. Detalje o funkciji ARC pogledajte u uputstvu za upotrebu televizora.
- Morate koristiti HDMI kabl (tip A, HDMI™ kabl za velike brzine sa ethernetom).
- Morate da povežete HDMI OUT na glavni uređaj sa HDMI IN TV-a koji podržava ARC funkciju koristeći HDMI kabl.
- U TV koji je kompatibilan sa ARC-om, možete da povežete samo jedan zvučni bar.

## Dodatne informacije za HDMI

- Kada povezujete uređaj koji je kompatibilan sa HDMI ili DVI standardom, postupite na sledeći način:
  - Isključite HDMI/DVI uređaj i plejer. Zatim, uključite HDMI/DVD uređaj i ostavite ga da radi približno 30 sekundi, a zatim uključite plejer.
  - Video ulaz povezanog uređaja je ispravno podešen za ovaj plejer.
  - Povezani uređaj je kompatibilan sa video ulazom od 720 x 576p, 1280 x 720p, 1920 x 1080i or 1920 x 1080piksela.
- Ovaj plejer ne podržava sve HDMI ili DVI uređaje koji su kompatibilni sa HDCP tehnologijom.
  - Slika neće biti ispravno prikazana na uređaju koji nije kompatibilan sa HDCP tehnologijom.



### ! Napomena

- Ako povezani HDMI uređaj ne prihvata zvuk sa plejerom, to znači da je možda došlo do distorzije zvuka sa HDMI uređaja ili zvuk možda ne može da se reprodukuje.
- Menjanje rezolucije, u slučaju kada je veza već uspostavljena, može dovesti do lošeg rada uređaja ili do oštećenja na samom uređaju. Da biste rešili ovaj problem, isključite pa onda uključite plejer.
- Ako HDMI veza sa HDCP tehnologijom nije proverena, ekran televizora će postati crn. U tom slučaju, proverite HDMI vezu ili izvucite HDMI kabl.
- Ako se čuju zvukovi ili se pojave linije na ekranu, molimo Vas da proverite HDMI kabl (u načelu, dužina je ograničena na 4,5 m).
- U HDMI IN režimu ne možete da promenite video rezoluciju. Promenite video rezoluciju komponente uređaja koja je povezana.
- U slučaju da video signal postane nenormalan kada vaš lični računar ili laptop ubacite u HDMI IN utičnicu, promenite rezoluciju vašeg ličnog računara na 576p, 720p, 1080i ili 1080piksela.

## Šta je SIMPLINK?



Neke od funkcija ovog uređaja mogu da se kontrolišu pomoću daljinskog upravljača televizora kada su ovaj uređaj i LG TV sa SIMPLINK funkcijom povezani preko HDMI priključka.

Funkcije koje se mogu kontrolisati pomoću daljinskog upravljača LG televizora su: Napon uključen/isključen, jačina zvuka povećana/smanjena, itd.

Pogledajte u uputstvu za rukovanje vašeg televizora za detalje o SIMPLINK funkciji.

LG TV sa SIMPLINK funkcijom ima logo kao što je prikazano gore.

### ! Napomena

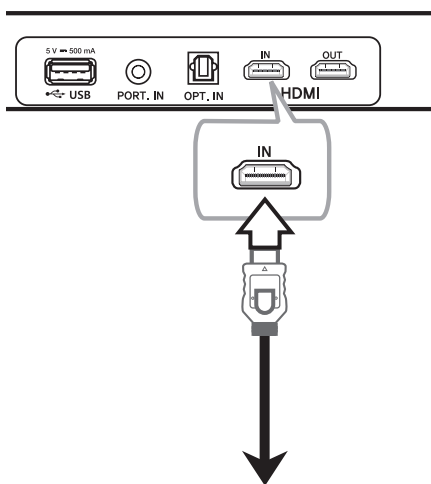
U zavisnosti od stanja glavnog uređaja, neke SIMPLINK operacije će se možda razlikovati od onih koje vi želite da koristite i neće raditi.

## Priključivanje opcionalne opreme

### HDMI veza

#### Samo za uživanje u zvuku

Možete da uživate u zvuku iz eksternog uređaja koji ste povezali.

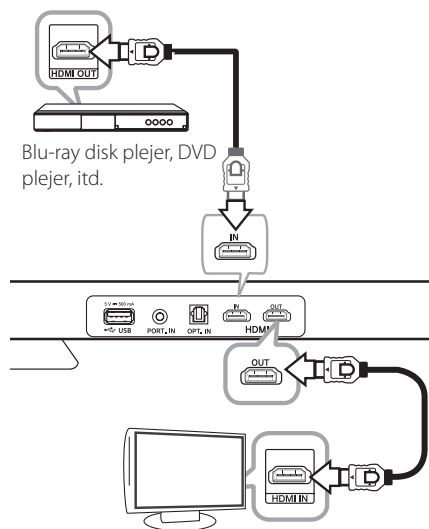


Na Blu-ray disk plejer,  
DVD plejer, itd.

1. Ubacite HDMI IN utičnicu koja se nalazi na zadnjoj strani glavnog uređaja u HDMI OUT utičnicu na audio uređaju, kao što su Blu-ray disk plejer, DVD plejer, itd.
2. Postavite ULAZNI izvor na HDMI IN. Odmah pritisnite **FUNCTION** na daljinskom upravljaču ili **F** na glavnom uređaju dok funkcija ne bude odabrana.

### Za uživanje i u zvuku i u slici

Možete da uživate i u zvuku i u slici iz eksternog uređaja koji ste povezali.



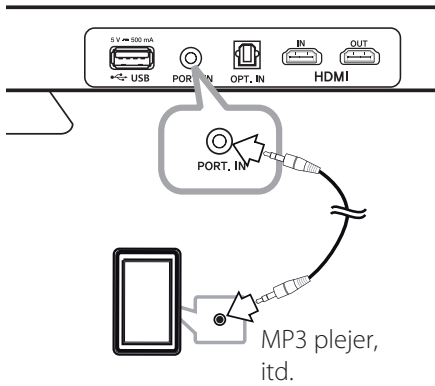
Blu-ray disk plejer, DVD plejer, itd.

1. Ubacite HDMI IN utičnicu koja se nalazi na zadnjoj strani glavnog uređaja u HDMI OUT utičnicu na audio uređaju, kao što su Blu-ray disk plejer, DVD plejer, itd.
2. Ubacite HDMI OUT utičnicu koja se nalazi na zadnjoj strani glavnog uređaja u HDMI IN utičnicu na TV-u.
3. Postavite ULAZNI izvor na HDMI IN. Odmah pritisnite **FUNCTION** na daljinskom upravljaču ili **F** na glavnom uređaju dok funkcija ne bude odabrana.

#### ! Napomena

- Kada je jedinica povezana za spoljašnje uređaje i TV kao što je prikazano na slici gore, TV će emitovati slike i zvuk preko spoljašnjih uređaja kada se jedinica prebaci u HDMI IN režim.
- Čak i kada je PCM multi kanal stigao do uređaja preko HDMI kabla, on će moći da emituje samo 2 kanala.

## Priključak PORT. IN veza



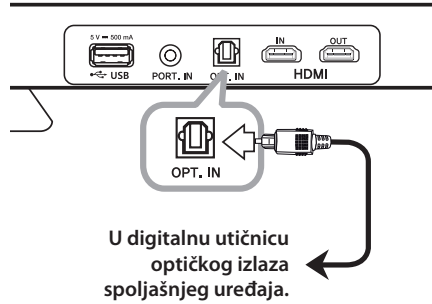
### Slušanje muzike sa portabl plejera

Ovaj uređaj se može koristiti za reprodukciju muzike sa raznih vrsta portabl plejera ili drugih uređaja.

1. Povežite portabl plejer na PORT. IN ulazni priključak na jedinici.
2. Uključite napajanje pritiskom na (Uključivanje/Isključivanje).
3. Izaberite funkciju PORTABLE tako što ćete pritisnuti dugme **FUNCTION**.
4. Uključite prenosni plejer i pokrenite reprodukciju.

## OPTICAL In priključak

Povežite optički izlaz spoljašnjeg uređaja na OPT. IN povezač



### Speaker ez (lako) konfigurisanje zvučnika

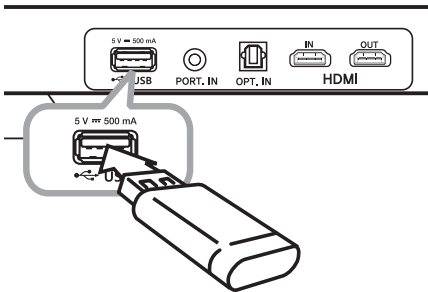
Slušajte zvuk sa TV, DVD ili digitalnog uređaja u 2.1 ili 2.0 režimu

1. Povežite OPT. IN priključak jedinice na priključak digitalnog izlaza vašeg televizora (ili digitalnog uređaja itd.).
2. Odaberite direktno ulazni izvor OPTICAL pritiskom na **OPTICAL**.
3. Slušajte zvuk na 2.1 ili 2.0 zvučnicima.
4. Pritisnite dugme **OPTICAL** za izlaz iz OPTICAL. Vraća se na prethodnu funkciju.


## USB reprodukcija

Ubacite USB uređaj u ulaz za USB koji se nalazi na pozadini glavnog uređaja.

Kada je uređaj na zidu, USB ćete moći da povežete mnogo lakše koristeći USB kabal iz paketa.



Uklanjanje USB uređaja sa jedinice.

1. Odaberite drugu funkciju ili pritisnite dugme  dvaput zaredom.
2. Uklonite USB uređaj sa jedinice.

## Datoteka za reprodukciju

### Zahtevi za MP3/WMA muzičku datoteku

Kompatibilnost MP3/WMA datoteka sa ovim plejerom je ograničena na sledeći način:

- Frekvencija semplovanja: u opsegu 32 - 48 kHz (MP3), 32 - 48 kHz (WMA)
- Protok bita : u opsegu 32 - 320 kb/s (MP3), 40 - 192 kb/s (WMA)
- Maksimalan broj datoteka: Ispod 999
- Oznake tipova datoteka: „.mp3“/„.wma“
- Zaštićeni fajl od strane DRM(Menadžmenta za digitalna prava) se ne može pustiti na glavnoj jedinici.
- Ne mogu se reprodukovati video datoteke sa USB-a.

## Kompatibilni USB uređaji

- MP3 plejer: MP3 plejeri sa fleš memorijom.
- USB fleš memorija: Uređaji koji podržavaju USB 1.1.
- USB funkcija ove jedinice ne podržava neke USB uređaje.

## Zahtevi za USB uređaj

- Nisu podržani uređaji koji zahtevaju instalaciju dodatnih programa prilikom priključivanja na računar.
- Nemojte da isključujete USB uređaj dok se koristi.
- Pretraživanje USB uređaja velikog kapaciteta može da potraje duže od nekoliko minuta.
- Napravite rezervne kopije svih podataka kako biste sprečili njihov gubitak.
- Uređaj neće biti prepoznat ako sadrži više od 1000 datoteka.
- USB priključak na plejeru se ne može povezati sa računarom. Ovaj plejer nije moguće koristiti kao uređaj za skladištenje.
- Sistem datoteka exFAT nije podržan na ovom uređaju.
- U zavisnosti od uređaja, možda neće biti u mogućnosti da prepozna sledeće.
  - Eksterni čvrsti disk
  - Card readers
  - Čitače kartica
  - Zaključane uređaje
  - USB uređaje poput čvrstog diska
  - USB utičnicu
  - Korišćenje USB produžnog kabla

## Osnovne operacije

### Rad sa USB

1. Priključite USB jedinicu na USB port.
2. Izaberite funkciju USB tako što ćete pritisnuti dugme **FUNCTION**.
3. Izaberite datoteku koju želite da reprodukujete pritiskom na **◀◀** ili **▶▶**.

Za	Uradite sledeće
Zaustavljanje	Pritisnite <b>■</b> .
Reprodukciju	Pritisnite <b>▶/  </b> .
Pauziranje	Tokom reprodukcije pritisnite <b>▶/  </b> .
Prelazak na sledeću ili prethodnu datoteku.	U toku reprodukcije, pritisnite <b>◀◀</b> ili <b>▶▶</b> da biste prešli na sledeću datoteku ili da biste se vratili na početak tekuće datoteke. Pritisnite <b>◀◀</b> dvaput kratko za korak nazad na prethodnu datoteku.
Traženje sekcije unutar datoteke	Pritisnite i držite <b>◀◀/▶▶</b> tokom reprodukcije i pustite ga kada budete želeli da počnete sa slušanjem.
Nasumničnu ili reprodukciju sa ponavljanjem	Pritisnite <b>REPEAT</b> na daljinskom upravljaču više puta, ekran će se menjati sledećim redosledom, RPT 1 → RPT DIR (DIRECTORY) → RPT ALL → RANDOM → OFF.
Direktan izbor datoteka	Pritisnite <b>numerička dugmad 0 - 9</b> na daljinskom upravljaču da biste direktno prešli na željenu datoteku.
Nastavak reprodukcije	Uređaj memoriše trenutak kada ste promenili funkciju ili se uređaj ugasio iz nekog razloga.

### ! Napomena

Nastavak radnje će se možda nastaviti kada izvučete kabal za napajanje iz struje ili izvučete USB memoriju iz uređaja.

## Ostale operacije

### DRC (kontrola dinamičkog opsega)

Daje jasniji zvuk kada mu se jačina snizi (samo za Dolby Digital). Postavite na [DRC ON] koristeći **DRC**.

### AV Sync


Prilikom prijema zvučnih signala sa televizora, zvuk i slika možda neće biti usklađeni. U ovom slučaju, ova funkcija može da podesi vreme kašnjenja.

1. Pritisnite **AV SYNC**.
2. Koristite **◀◀/▶▶** da povećate ili smanjite iznos kašnjenja koji možete da podesite u rasponu od 0 do 300 ms.

### Privremeno isključivanje zvuka

Pritisnite **MUTE**  da biste utišali svoj uređaj.

Možete da utišate vašu jedinicu, na primer, da bi odgovorio na telefonski poziv, na ekranu će prikazati „MUTE“.

Da ga ugasite, pritisnite ponovo **MUTE**  na daljinskom upravljaču ili promenite nivo jačine zvuka.

### Prikaz informacija o datoteci i ulaznom izvoru

Možete da prikazete nekoliko informacija o ulaznom izvoru pritiskom na **INFO**.

USB : MP3/WMA koji sadrži informacije o datoteci

OPTICAL/ARC/HDMI IN : Format zvuka, kanal zvuka

## AUTO NAPAЈANJE

### Uključivanje/Isključivanje

Pre rada sa ovom funkcijom, budite sigurni da ste odabrali opciju OPTICAL IN i zatim uključite AUTO POWER.

Ova funkcija automatski će uključiti/isključiti glavni uređaj kada uključite/isključite spoljašnji uređaj (TV, DVD plejer, Blu-ray disk plejer, itd.) koji je priključen za glavni uređaj preko optičkog kabla.

Kada uključujete uređaj preko ove funkcije, Funkcija Optical se direktno bira, bez obzira na to koja je funkcija bila izabrana pre isključivanja.

Svaki put kada pritisnete **AUTO POWER**, ova funkcija se pali ili gasi.

Ekran	Rad
AUTO POWER ON	Funkcija AUTO POWER je uključena.
AUTO POWER OFF	Funkcija AUTO POWER je isključena.

#### ! Napomena

- Ova funkcija je tako napravljena da automatski isključi glavni uređaj ako se ovaj ne koristi u periodu od 1 minuta. Ako spoljašnji uređaj ne povežete uz pomoć optičkog kabla ili nema digitalnog signala koji ide u glavni uređaj, uređaj će se ugasiti u roku od 1 minuta ako je funkcija AUTO NAPAЈANJA uključena.
- Postoji mogućnost da ova funkcija neće raditi, u zavisnosti od uređaja koji je priključen optičkim kablom.
- Ako želite da koristite AUTO POWER, SIMPLINK mora da bude isključen. Treba mu oko 30 sekundi da uključi ili isključi SIMPLINK.
- Ako SIMPLINK je postavljen na ON, „AUTO POWER OFF“ već je pomeren, čak i kada ste pritisnuli **AUTO POWER**.
- Jednom kada AUTO POWER je postavljen, glavni uređaj će da se pokrene automatski kao OPTICAL režim sledeće put, bez obzira koju funkciju ste ranije bili odabrali.
- Nije moguće uključiti uređaj preko funkcije AUTO POWER ako direktno isključite uređaj.
- Funkcija AUTO POWER nije podržana u režimu LG Sound Sync (bežično).

## AUTOMATSKO GAŠENJE

Uređaj će se sam isključiti radi uštede energije ako glavni uređaj nije povezan sa spoljnim uređajem i ne koristi se 20 minuta.

Ovaj uređaj se tako ponaša nakon šest sati pošto se glavna jedinica poveže sa drugim uređajem pomoću analognog ulaza.

Ali se ovaj uređaj može automatski uključiti na osnovu podešavanja funkcije [AUTO POWER].

### Podešavanje tajmera za spavanje

Pritiskajte dugme **SLEEP** da biste izabrali željeni vremenski period (u minutima):

LCD OFF (isključen prozor za prikazivanje) -> DIMMER (prozor za prikazivanje će biti zamračen do pola) -> Vreme za auto-gašenje -> Ekran uključen

U prozoru vidite „LCD OFF“ i prozor se zatvara.

Da biste proverili koliko je vremena preostalo, pritisnite **SLEEP**.

Za otkazivanje funkcije za spavanje, pritisnite **SLEEP** više puta sve dok se ne pojavi „SLEEP 10“, a onda pritisnite **SLEEP** još jednom dok je na ekranu prikazano „SLEEP 10“.

#### ! Napomena

Možete da proverite preostalo vreme do isključenja jedinice. Pritisnite **SLEEP** Preostalo vreme se pojavljuje u prozoru ekrana.

## LG Sound Sync



Možete upravljati nekim funkcijama ovog uređaja preko daljinskog upravljača za TV uređaj preko funkcije LG Sound Sync. On je kompatibilan sa LG TV uređajem koji podržava LG Sound Sync. Proverite da li na vašem TV uređaju ima logotipa LG Sound Sync.

Funkcija kojom možete upravljati preko daljinskog upravljača za LG TV: Pojačavanje/smanjivanje zvuka, isključivanje zvuka

Detalje o funkciji LG Sound Sync pogledajte u uputstvu za upotrebu TV uređaja.

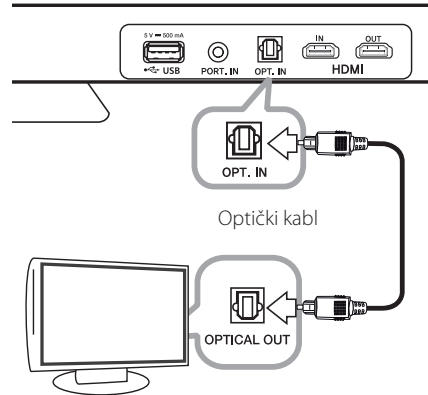
Napravite neku od sledećih veza, zavisno od mogućnosti opreme koju imate.

### ! Napomena

- Možete koristiti i daljinski upravljač za ovaj uređaj dok koristite LG Sound Sync. Ako ponovo koristite daljinski upravljač za TV uređaj, uređaj se sinhronizuje sa TV uređajem.
- Kada je veza neuspešna, proverite stanje TV uređaja i njegovo napajanje.
- Kada koristite LG Sound Sync, proverite da li je uređaj u dobrom stanju i proverite sve navedeno ispod.
  - Da uređaj nije isključen.
  - Da funkcija nije promenjena.
  - Da optički digitalni audio kabl nije isključen.
  - Da bežična veza nije prekinuta usled nekog ometanja ili prevelike udaljenosti.

## Kod ožičene veze

1. Povežite LG TV sa uređajem pomoću optičkog digitalnog kabla.



2. Podesite LG Sound Sync (optički) na TV uređaju. Pogledajte uputstvo za korišćenje TV uređaja.
3. Uključite uređaj.
4. Izaberite funkciju OPTICAL.

Na displeju ćete videti „LG OPT“ ako je veza između uređaja i TV uređaja uspostavljena.

### ! Napomena

Kada podesite funkciju AUTO POWER na ON (uključeno), vreme koje je potrebno za isključivanje uređaja razlikuje se u zavisnosti od TV uređaja.

### Kod bežične veze

1. Podesite LG Sound Sync (bežični) na TV uređaju. Pogledajte uputstvo za korišćenje TV uređaja.
2. Uključite uređaj.
3. Izaberite funkciju LG TV.

Na displeju se pojavljuje „PAIRED“ na oko 3 sekunde i onda se na displeju vidi „LG TV“ ako je veza između uređaja i TV uređaja uspostavljena.

#### ! Napomena

Kada izaberete funkciju LG TV, uređaj se automatski povezuje sa TV uređajem nakon restartovanja.

3

Rad

## Korišćenje Bluetooth tehnologije

### O Bluetooth-u

*Bluetooth®* je bežična komunikaciona tehnologija za veze kratkog dometa.

Dostupan domet je u rasponu od 10 metara.

(Zvuk se može prekinuti kada konekciju ometa drugi elektronski talas ili kada povezujete bluetooth u drugim sobama.)

Povezivanje pojedinačnih uređaja sa *Bluetooth®* bežičnom tehnologijom je besplatno.

Mobilni telefon sa

*Bluetooth®* bežičnom tehnologijom može biti kontrolisan pomoću Cascade ako je konekcija napravljena *Bluetooth®* bežičnom tehnologijom.

Mogući uređaji: Mobilni telefon, MP3, Laptop, PDA (ove jedinice podržavaju stereo slušalice.)

### Bluetooth profili

Da biste koristili Bluetooth bežičnu tehnologiju, uređaji moraju biti u mogućnosti da tumače određene profile. Ova jedinica je kompatibilna sa sledećim profilom.

A2DP (Advanced Audio Distribution Profile - profil za naprednu distribuciju zvuka)



## Slušanje muzike koja je uskladištena na Bluetooth uređajima

### Uparivanje vaše jedinice i Bluetooth uređaja

Pre nego što otpočnete proceduru uparivanja, proverite da li je Bluetooth uključen na vašem Bluetooth uređaju. Pogledajte korisnički vodič vašeg Bluetooth uređaja. Kada se operacija uparivanja obavi, nju nije potrebno ponovo obavljati.

1. Izaberite funkciju Bluetooth pomoću **FUNCTION**.  
Na ekranu se javlja „BT” a zatim i „BT READY”.
2. Radite sa Bluetooth uređajem i obavite operaciju uparivanja. Prilikom traženja ovog uređaja pomoću Bluetooth uređaja, može se javiti lista pronađenih uređaja na ekranu Bluetooth uređaja što zavisi od tipa Bluetooth uređaja. Vaša jedinica se javlja pod imenom „LG SOUND BAR”.
3. Unesite PIN kod.  
PIN code : 0000
4. Kada se jedinica uspešno upari sa vašim Bluetooth uređajem, Bluetooth LED ove jedinice se pali i javlja se „PAIRED”.

#### ! Napomena

U zavisnosti od tipa Bluetooth uređaja, neki uređaji imaju drugačiji način uparivanja.

5. Slušanje muzike  
Da biste slušali muziku koja se nalazi na vašem Bluetooth uređaju, pogledajte korisničko uputstvo vašeg Bluetooth uređaja.

#### ! Napomena

- Posle restartovanja je potrebno je ponovo povezati Bluetooth uređaj sa ovim uređajem.
- Uređaj se automatski povezuje sa Bluetooth uređajem kada ponovo izaberete funkciju Bluetooth, nakon biranja drugih funkcija.
- Zvuk se može prekinuti kada konekciju ometa drugi elektronski talas.
- Ne možete upravljati Bluetooth uređajem pomoću ove jedinice.
- Uparivanje je ograničeno na samo jedan Bluetooth uređaj po jednoj jedinici a višestruko uparivanje nije podržano.
- Iako je razdaljina između vašeg Bluetooth-a i seta manja od 10 m, ako postoje prepreke između njih, vaš Bluetooth uređaj se ne može povezati.
- U zavisnosti od tipa uređaja, možda nećete biti u mogućnosti da koristite Bluetooth funkciju.
- Možete da uživate u bežičnom sistemu koristeći telefon, MP3, Notebook, itd...
- Kada Bluetooth nije povezan u prozoru ekrana se pojavljuje „BT READY”.
- Električni kvar usled prisustva uređaja koji koriste istu frekvenciju kao što je medicinska oprema, mikrotalasni ili uređaji za bežični LAN će prekinuti vezu.
- Kada neko ustane i prekine komunikaciju između Bluetooth uređaja i plejera, veza će se prekinuti.
- Prilikom udaljavanja Bluetooth-a od jedinice, kvalitet zvuka će opadati sve dok se veza ne prekine kada rastojanje između Bluetooth-a i jedinice prekorači radni domet Bluetooth-a.
- Uređaj sa Bluetooth bežičnom tehnologijom prekida vezu, ako isključite glavnu jedinicu ili postavite uređaj na udaljenost veću od 10 m od glavne jedinice.

## Podešavanje zvuka

### Podešavanje surround režima

Ovaj sistem ima veći broj prethodno postavljenih surround zvučnih polja. Željeni režim zvuka možete odabrati pomoću **SOUND EFFECT**.

Prikazane stavke ekvilajzera mogu se razlikovati u zavisnosti od izvora zvuka i efekata.

Rad

Na ekranu	Opis
NATURAL	Možete da uživate u prijatnom prirodnom zvuku.
BYPASS	Možete da uživate u zvuku bez efekta ekvilajzera.
BASS	BASS predstavlja Bass Blast. Tokom reprodukcije, pojačavaju se visoki tonovi, bas i efekat surround zvuka.
CLRVOICE	CLRVOICE predstavlja Clear Voice. Ovaj program čini zvuk glasa čistim čime se poboljšava kvalitet zvuka glasa.
GAME	GAME predstavlja Game Equalizer. Možete da uživate u virtuelnom zvuku u toku igranja video igara.
NIGHT	NIGHT predstavlja Night Mode. Ovo može biti korisno ako želite da noću gledate filmove na maloj jačini zvuka.
UPSCALER	UPSCALER predstavlja MP3 Up-Scaling. Prilikom slušanja MP3 datoteka ili ostale kompresovane muzike, možete poboljšati zvuk. Ovaj režim je dostupan samo za izvore sa 2 kanala.
LOUDNESS	Poboljšava zvuk basa i visokih tonova.
3D SOUND	Možete da uživate u impresivnijem zvuku i da doživite efekte kao da ste u bioskopu.

### ! Napomena

- Na nekim surround režimima i nekim zvučnicima nema zvuka ili je zvuk tih. To zavisi od surround režima i izvora zvuka, to nije posledica kvara.
- Možda će biti potrebno da resetujete režim surround zvuka nakon promene ulaza, a ponekad čak i nakon promene datoteka sa zvukom.

### Auto-podešavanje jačine zvuka uključeno/isključeno

Ovaj uređaj podržava funkciju Auto volume koja automatski podešava jačinu zvuka.

Kada je izlazni zvuk previše jak ili previše slab, pritisnite **AUTO VOLUME** na daljinskom upravljaču. Tako možete uživati u zvuku odgovarajuće jačine.

Da otkazete ovu funkciju, ponovo pritisnite ovo dugme.

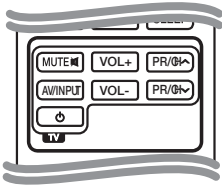
### Podešavanje postavki nivoa vufera

Možete postaviti jačinu zvuka vufera.

1. Pritisnite **WOOFER LEVEL**.
2. Pritisnite **VOL +/-** da postavite jačinu zvuka vufera.

## Upravljanje televizorom pomoću dostavljenog daljinskog upravljača

Možete upravljati svojim televizorom korišćenjem dole navedenih dugmadi.



Dugme	Operacija
MUTE	Uključiti i isključiti zvuk televizora.
AV/INPUT	Bira ulazni izvor televizora između TV i drugih ulaznih izvora.
(TV POWER)	Uključite ili isključite TV.
VOL +/-	Podesite jačinu zvuka televizora.
PR/CH  /	Skenira memorisane kanale.

### ! Napomena

- U zavisnosti od povezane jedinice, možda nećete biti u mogućnosti da koristite neka dugmad za kontrolu televizora.
- Daljinski upravljač jedinice ima samo neke osnovne funkcije za vaš TV. Ako želite da u većem TV-u uživajte maksimalno, molimo Vas da koristite njegov originalan daljinski upravljač.

## Podešavanje daljinskog za kontrolu vašeg televizora

Možete upravljati svojim televizorom pomoću priloženog daljinskog upravljača. Ako je vaš televizor naveden u donjoj listi, onda postavite odgovarajući fabrički kod.


1. Dok držite (TV POWER) dugme, pritisnite fabrički kod vašeg televizora pomoću numeričkih dugmadi (videti donju tabelu).

Proizvođač	Broj koda
LG	1 (podrazumevano), 2
Zenith	1, 3, 4
GoldStar	1, 2
Samsung	6, 7
Sony	8, 9
Hitachi	4

2. Pustite (TV POWER) dugme da biste završili podešavanje.

Žavisno od vašeg televizora, neka dugmad ili možda čak i sva, neće raditi, čak i kada unesete ispravan fabrički kod. Kada menjate baterije na daljinskom upravljaču, kod koji ste postavili se može resetovati na podrazumevani. Postavite odgovarajući kodni broj ponovo.

## Rešavanje problema

PROBLEM	CAUSE & CORRECTION
Nema napajanja.	<ul style="list-style-type: none"> <li>Izvađen je kabl za napajanje. Uključite napojni kabl.</li> <li>Proverite stanje tako što ćete raditi sa drugim elektronskim uređajima.</li> </ul>
Nema zvuka	<ul style="list-style-type: none"> <li>Odabran je pogrešan ulazni izvor. Proverite ga i odaberite pravi.</li> <li>Funkcija za gašenje tona je aktivirana. Pritisnite <b>MUTE</b>  ili podesite nivo jačine zvuka kako biste otkazali funkciju za gašenje tona.</li> </ul>
Nema prikaza	<ul style="list-style-type: none"> <li>Aktivirana je funkcija za LCD OFF svetla. Pritisnite <b>SLEEP</b> da otkazete funkciju.</li> </ul>
Daljinski upravljač ne radi ispravno.	<ul style="list-style-type: none"> <li>Daljinski upravljač je predaleko od uređaja. Radite daljinskim upravljačem unutar rastojanja od 23 ft (7m).</li> <li>Postoji neka prepreka između daljinskog upravljača i uređaja. Uklonite prepreku.</li> <li>Baterije u daljinskom upravljaču su prazne. Zamenite stare baterije novim.</li> </ul>
Funkcija AUTO POWER ne radi.	<ul style="list-style-type: none"> <li>Proverite stanje SIMPLINK i isključite SIMPLINK.</li> <li>Postoji mogućnost da ova funkcija neće raditi, u zavisnosti od uređaja koji je priključen optičkim kablom.</li> </ul>
Pokud máte pocit, že má vydávaný zvuk zařízení nízkou hlasitost.	<p>Pregledajte detalje u nastavku i u skladu sa njima podesite jedinicu.</p> <ul style="list-style-type: none"> <li>Prebacite [ON] stanje DRC funkcije u [OFF] pomoću daljinskog upravljača.</li> <li>Kada je sound bar povezan sa TV-om, u meniju za podešavanje TV-a promenite podešavanje AUDIO DIGITAL OUT (digitalnog audio izlaza) iz [PCM] u [AUTO] ili [BITSTREAM].</li> <li>Kada je sound bar povezan sa plejerom, u meniju za podešavanje plejera promenite podešavanje AUDIO DIGITAL OUT (digitalnog audio izlaza) iz [PCM] u [PRIMARY PASS-THROUGH] ili [BITSTREAM].</li> <li>U meniju za podešavanje plejera promenite podešavanje Audio DRC u stanje [OFF].</li> </ul>

4

Rešavanje problema

## Zaštitni žigovi i licence



Proizvedeno po licenci Dolby Laboratories. Dolby i dupli-D simbol su zaštitni žigovi Dolby Laboratories.



Proizveden po licenci, po patentu SAD-a broj: 5,956,674; 5,974,380; 6,487,535 i drugi patenti SAD-a proizvedeni i koji su na čekanju svuda u svetu. DTS, simbol i DTS i simbol zajedno su registrovani zaštitni znaci i DTS 2.0 Channel je zaštitni znak DTS, Inc. Proizvod sadrži softver. © DTS, Inc. Sva prava zadržana.



*Bluetooth*® bežična tehnologija je sistem koji dozvoljava radio vezu između elektronskih uređaja na maksimalnoj udaljenosti od 10 metara.

Povezivanje pojedinačnih uređaja sa *Bluetooth*® bežičnom tehnologijom je besplatno. Mobilni telefon sa *Bluetooth*® bežičnom tehnologijom može biti kontrolisan pomoću Cascade ako je konekcija napravljena *Bluetooth*® bežičnom tehnologijom.


*Bluetooth*® zaštićena reč i logoi su u vlasništvu *Bluetooth*® SIG, Inc. i svako korišćenje tih oznaka od strane LG Electronics je po licenci.

Drugi zaštitni žigovi i trgovačka imena su u vlasništvu njihovih odgovarajućih vlasnika.



HDMI, HDMI logotip i High-Definition Multimedia Interface su zaštitni znakovi ili registrovani zaštitni znakovi HDMI sa licencom LLC u SAD-u i drugim zemljama.

## Specifikacije

Opšte	
Napajanje	Pogledajte na nalepnici na uređaju
Potrošnja energije	Pogledajte na nalepnici na uređaju
Dimenzije (Š x V x D)	(1038 x 35,4 x 75) mm
Neto težina (pribl.)	2,3 kg
Radna temperatura	41 °F do 95 °F (5 °C do 35 °C)
Radna vlažnost	5 % do 90 %
Napajanje magistrale	DC 5 V  500 mA

Ulazi/Izlazi	
OPTICAL IN	3 Vrms (p-p), 1 optički priključak
PORT. IN	0,5 Vrms (3,5 mm stereo utičnica)
HDMI IN	19-iglični (tipa A, HDMI™ Connector) x 1
HDMI OUT	19-iglični (tipa A, HDMI™ Connector) x 1

Pojačavač	
Stereo mod	80 W + 80 W (4 Ω na 1 kHz)

Bežični subwoofer	
Napajanje	Pogledajte na nalepnici na subwoofer-u.
Potrošnja energije	Pogledajte na nalepnici na subwoofer-u.
Tip	Sistem zvučnika (1 way 1 speaker)
Impedansa	3 Ω
Nazivna ulazna snaga	150 W
Maks. ulazna snaga	300 W
Neto dimenzije (Š x V x D)	(221 x 351,5 x 281) mm
Neto težina	7,32 kg

Dizajn i specifikacije su podložni promenama bez prethodne najave.

# Održavanje

## Rukovanje uređajem

### Prilikom transporta uređaja

Molimo vas da sačuvate originalnu kutiju za transport i materijale za pakovanje. Ako je potrebno da transportujete jedinicu, radi maksimalne zaštite, ponovo upakujte jedinicu na način na koji je originalno upakovana u fabrici.

Spoljašnje površine održavajte čistim

- Ne koristite isparljive tečnosti poput spreja za insekte u blizini jedinice.
- Brisanje uz korišćenje jakog pritiska može da oštetiti površinu.
- Ne dozvolite da guma ili plastični proizvodi budu dugo u kontaktu sa jedinicom.

### Čišćenje jedinice

Za čišćenje plejera koristite meku, suhu krpu. Ako su površine izuzetno prljave, koristite meku krpu malo ovlaženu u blagom rastvoru deterdženta. Nemojte da koristite jake rastvarače kao što su alkohol, benzin ili razređivač jer oni mogu da oštete površinu jedinice.

