



SLOVENČINA

POUŽÍVATEĽSKÁ PRÍRUČKA SoundBar systém

Pred používaním zariadenia si pozorne prečítajte túto príručku.

NB4530A (NB4530A, S43A1-D)



MFL68164394

Informácie o bezpečnosti

1

Začíname



UPOZORNENIE

RIZIKO ÚRAZU ELEKTRICKÝM PRÚDOM NEOTVÁRAŤ



VAROVANIE: Z DÔVODU RIZIKA ÚRAZU ELEKTRICKÝM PRÚDOM NEOTVÁRAJTE KRYT (ANI ZADNÚ ČASŤ). VNÚTRI NIE SÚ ŽIADNE POUŽÍVATEĽOM OPRAVITELNÉ SÚČIASTKY. OPRAVU ZARIADENIA PRENECHAJTE KVALIFIKOVANÉMU ODBORNÍKovi.



Symbol blesku so šípkou v rovnostrannom trojuholníku má upozorniť používateľa na prítomnosť neizolovaného nebezpečného napätia vnútri prístroja, ktoré môže byť dostatočnej veľkosti, aby predstavovalo nebezpečenstvo úrazu elektrickým prúdom.



Výkričník v rovnostrannom trojuholníku má upozorniť používateľa na prítomnosť dôležitých prevádzkových a údržbových (servisných) pokynov v literatúre priloženej k výrobku.

VÝSTRAHA: TENTO VÝROBOK NEVYSTAVUJTE DAŽĎU ANI VĽHKOSTI, INAK HROZÍ NEBEZPEČENSTVO POŽIARU ALEBO ÚRAZU ELEKTRICKÝM PRÚDOM.

UPOZORNENIE: Zariadenie nesmie byť vystavené vode (kvapkajúcej alebo špliechajúcej) a nesmú sa naň klásať žiadne predmety naplnené tekutinou, ako sú napr. vázy.

VÝSTRAHA: Zariadenie neumiestňujte do obmedzeného priestoru, ako je napríklad knižnica a pod.

VAROVANIE: Neupchávajte vetracie otvory. Inštalujte v súlade s pokynmi výrobcu. Medzery a otvory v skrinke slúžia na vetranie a zaručenie spoľahlivej činnosti výrobcu a chránia ho pred prehriatím. Otvory nikdy neblokujte umiestnením prístroja na posteľ, pohovku, koberec alebo podobný povrch. Tento výrobok sa nemá ukladať do uzatvoreného priestoru (napr. do knižnice alebo regálu), kde nie je zabezpečené dostatočné prúdenie vzduchu, alebo kde to neodporúčajú pokyny výrobcu.

UPOZORNENIE týkajúce sa napájacieho kábla

Väčšina výrobcov odporúča, aby zariadenia boli pripojené k samostatnému okruhu.

To znamená k zásuvkovému okruhu, ktorý napája len dané zariadenie a nemá žiadne zásuvky ani podružné okruhy. Presvedčte sa na strane s technickými parametrami v tejto príručke. Nepreťažujte sieťové zásuvky. Preťažené, uvoľnené alebo poškodené sieťové zásuvky, predlžovacie káble, rozstrapkané napájacie káble alebo poškodená či popraskaná izolácia drôtov sú nebezpečné. Ktorýkoľvek takýto stav môže mať za následok úraz elektrickým prúdom alebo požiar. Kábel zariadenia pravidelne kontrolujte. Ak spozorujete známky poškodenia alebo opotrebovania, odpojte ho, prestaňte zariadenie používať a nechajte kábel vymeniť v autorizovanom servise za rovnaký náhradný diel. Napájací kábel nesmie byť fyzicky ani mechanicky nadmerne namáhaný, napr. skrúcaním, zalomením, prepichnutím, pricviknutím dverami alebo chodením po ňom. Všímajte si predovšetkým vidlice, sieťové zásuvky a miesto, kde kábel vychádza zo zariadenia. Pri odpojení od napájania ťahajte za vidlicu sieťového kábla. Pri inštalácii výrobku dbajte, aby vidlica bola dobre prístupná.

Toto zariadenie je vybavené prenosnou batériou alebo akumulátorom.

Bezpečný spôsob vyberania batérie alebo akumulátora zo zariadenia: Vyberte starú batériu alebo akumulátor. Postupujte v opačnom poradí ako pri vkladaní. Odovzdajte starú batériu alebo akumulátor do príslušnej nádoby na označenom zbernom mieste, aby ste predišli znečisteniu prostredia a vzniku prípadnej hrozby pre zdravie ľudí a zvierat. Nevyhadzujte batérie ani akumulátory spolu s ostatným odpadom. Odporúčame používať batérie a akumulátory, ktoré sú súčasťou miestneho systému bezplatnej výmeny. Batéria nesmie byť vystavená nadmernému teplu, napríklad na slnku, v ohni a podobne.

Likvidácia váš ho starého prístroja



1. Keď sa na produkte nachádza tento symbol prečiarknutej smetnej nádoby s kolieskami, znamená to, že daný produkt vyhovuje európskej Smernici č. 2002/96/EC.
2. Všetky elektrické a elektronické produkty by mali byť zlikvidované oddelene od komunálneho odpadu prostredníctvom na to určených zberných zariadení, ktoré boli ustanovené vládou alebo orgánmi miestnej správy.
3. Správnou likvidáciou starých zariadení pomôžete predchádzať potenciálnym negatívnym následkom pre prostredie a ľudské zdravie.
4. Podrobnejšie informácie o likvidácii starých zariadení nájdete na miestnom úrade, v službe na likvidáciu odpadu alebo u predajcu, kde ste tento produkt zakúpili.

Likvidácia odpadových batérií/akumulátorov



1. Ak je na batériách/akumulátoroch vášho výrobku pripojený v krúžku preškrtnutý symbol nádoby na smeti, znamená to, že spadajú pod európsku smernicu 2006/66/EC.
2. Tento symbol môže byť kombinovaný s chemickými symbolmi pre ortuť (Hg), kadmium (Cd) alebo olovo (Pb) v prípade, ak batéria obsahuje viac ako 0,0005 % ortuti, 0,002 % kadmia alebo 0,004 % olova.
3. Všetky batérie/akumulátory by sa mali likvidovať oddelene od komunálneho odpadu prostredníctvom určených zberných zariadení ustanovených štátnymi alebo miestnymi úradmi.
4. Správna likvidácia vašich starých batérií/akumulátorov pomôže zabrániť negatívnym následkom na životné prostredie, zdravotný stav ľudí a zvierat.
5. Viac informácií o likvidácii vašich starých batérií/akumulátorov vám poskytne váš mestský úrad, firma na likvidáciu odpadu alebo obchod kde ste si výrobok kúpili.

Poznámka ohľadom Európy


Spoločnosť LG Electronics týmto potvrdzuje, že tento výrobok je (tieto výrobky sú) v súlade so základnými požiadavkami a ďalšími príslušnými ustanoveniami Smerníc 1999/5/ES, 2004/108/ES, 2006/95/ES, 2009/125/ES a 2011/65/EU.

Pre získanie kópie DoC (Vyhlásenia o zhode), prosím, kontaktujte nižšie uvedenú adresu.

Informácie o zhode tohto výrobku získate od zastúpenia:

LG Electronics Inc.

EU Representative, Krijgsman 1,
1186 DM Amstelveen, The Netherlands

- Prosím, vezmite na vedomie, že toto NIE JE kontaktné miesto pre zákaznícky servis. Informácie o zákazníckom servise nájdete na záručnom liste alebo kontaktujte predajcu, u ktorého ste si zakúpili tento výrobok.

pre Používanie iba vo vnútorných priestoroch.

Vyhlásenie o pôsobení vysokofrekvenčného žiarenia

Toto zariadenie sa musí umiestňovať a používať vo vzdialenosti minimálne 20 cm medzi vysielačou anténou a vašim telom.

Zákonom predpísané upozornenie pre Taliansko

Na vonkajšie použitie je v Taliansku požadované všeobecné povolenie.

Použitie týchto zariadení upravuje:

1. D.L.gs 1.8.2003, č. 259, článok 104 (činnosť podliehajúca všeobecnému povoleniu) v prípade vonkajšieho použitia a článok 105 (voľné použitie) v prípade vnútorného použitia, v oboch prípadoch na súkromné použitie.
2. DM 28.5.03, zabezpečenie prístupu verejnosti k sieťovým a telekomunikačným službám.

L'uso degli apparati è regolamentato da:

1. D.L.gs 1.8.2003, n. 259, articoli 104 (attività soggette ad autorizzazione generale) se utilizzati al di fuori del proprio fondo e 105 (libero uso) se utilizzati entro il proprio fondo, in entrambi i casi per uso private.
2. D.M. 28.5.03, per la fornitura al pubblico dell'accesso R-LAN alle reti e ai servizi di telecomunicazioni.

Zákonom preísané upozornenie pre Brazíliu

Este equipamento opera em caráter secundário, isto é, não tem direito a proteção contra interferência prejudicial, mesmo de estações do mesmo tipo, e não pode causar interferência a sistemas operando em caráter primário.

Obsah

1 Začíname

- 2 Informácie o bezpečnosti
- 6 Jedinečné funkčné možnosti
- 6 – Automatické vypnutie
- 6 – PORTABLE IN (VSTUP PRENOSNÉHO ZARIADENIA)
- 6 – Jednoduché nastavenie reproduktora „Speaker ez“
- 6 – LG Sound Sync (Synchronizácia zvuku LG)
- 6 Úvod
- 6 – Symboly používané v tejto príručke
- 6 Príslušenstvo
- 7 Diaľkový ovládač
- 8 Predný panel
- 8 Zadný panel
- 9 Inštalácia Sound Bar
- 9 Inštalácia krycej pätky
- 10 Montáž hlavnej jednotky na stenu

2 Pripájanie

- 12 Pripojenie AC adaptéra
- 12 Nastavenie
- 12 – Spárovanie bezdrôtového subwoofera
- 13 Pripojenia k televízoru
- 13 – Používanie OPTICKÉHO kábla
- 14 – Spojenie s touto jednotkou a televíziou s použitím HDMI kábla.
- 14 – Kontrolný zoznam HDMI káblu.
- 14 – Užívajte si vysielanie kanálu s bohatým zvukom zo Sound-bar (zvukovej zbernice)
- 16 – Funkcia ARC (Audio Return Channel) (Spätný audio kanál)
- 16 – Ďalšie informácie o rozhraní HDMI
- 17 – Čo je SIMPLINK?
- 18 Pripojenie prídavných zariadení
- 18 – HDMI pripojenie
- 19 – PORT. Pripojenie vstupu IN (Prenosného zariadenia)
- 19 – Prípojka OPTICAL IN (Optický vstup)

- 20 – Prehrávanie USB
- 20 – Prehrávanie súboru

3 Pri prevádzke

- 21 Základné operácie
- 21 – Používanie USB
- 21 Ostatné funkcie
- 21 – DRC (Dynamická regulácia rozsahu)
- 21 – AV Sync (Synchro AV)
- 21 – Dočasné vypnutie zvuku
- 21 – Zobrazenie súboru a zdroja vstupného signálu
- 22 – Zap./vyp. funkcie AUTO POWER
- 22 – AUTOMATICKÉ VYPNUTIE NAPÁJANIA
- 22 – Nastavenie vypínacieho časovača
- 23 – LG Sound Sync (Synchronizácia zvuku LG)
- 24 Používanie technológie Bluetooth
- 25 – Počúvanie hudby uloženej na zariadeniach Bluetooth
- 26 Nastavenie zvuku
- 26 – Nastavenie režimu priestor. zvuku
- 26 – Zapnutie/vypnutie automatickej hlasitosti
- 26 – Úprava nastavení úrovne subwoofera
- 27 Ovládanie TV prijímača pomocou dodávaného diaľkového ovládača
- 27 – Nastavenie diaľkového ovládača na ovládanie televízora

4 Riešenie problémov

- 28 Riešenie problémov

5 Príloha

- 29 Obchodné značky a licencie
- 30 Špecifikačné údaje
- 31 Údržba
- 31 – Manipulácia so zariadením

1

2

3

4

5

Jedinečné funkčné možnosti

Automatické vypnutie

Toto zariadenie sa dokáže samostatne vypnúť, aby sa znížila spotreba energie.

PORTABLE IN (VSTUP PRENOSNÉHO ZARIADENIA)

Počúvanie hudby z prenosného zariadenia. (MP3, notebook a pod.)

Jednoduché nastavenie reproduktora „Speaker ez“

Počúvajte zvuky z televízora, DVD alebo digitálnych zariadení v živom 2.1- alebo 2.0 kanálovom režime.

LG Sound Sync (Synchronizácia zvuku LG)

Reguluje úroveň hlasitosti tohto zariadenia diaľkovým ovládačom vášho TV LG, ktorý je kompatibilný s funkciou LG Sound Sync (Synchronizácia zvuku LG).

Úvod

Symbole používané v tejto príručke

! Poznámka

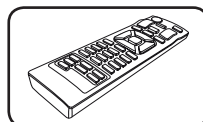
Označuje špeciálne poznámky a prevádzkové funkcie.

⚠ Upozornenie

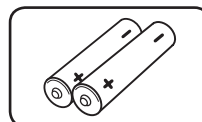
Označuje výstrahu na predchádzanie prípadnému poškodeniu spôsobenému nesprávnym používaním.

Príslušenstvo

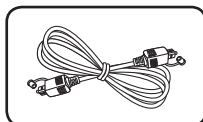
Skontrolujte a zoznámte sa s dodaným príslušenstvom.



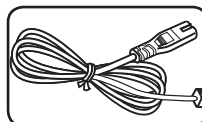
Diaľkový ovládač (1)



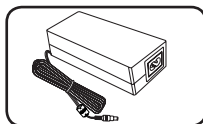
Batérie (2)



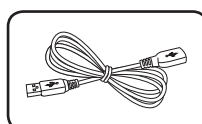
Optický kábel (1)



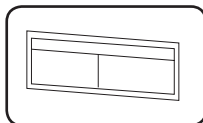
Sieťový kábel (1)



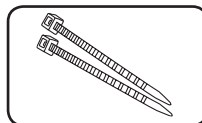
AC adaptér (1)



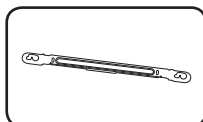
USB kábel (1)



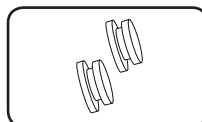
Vzor inštalácie konzoly na montáž na stenu (1)



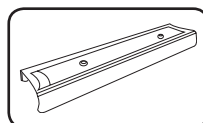
Svorky káblov na usporiadanie káblov (2)



Nástenný držiak (1)

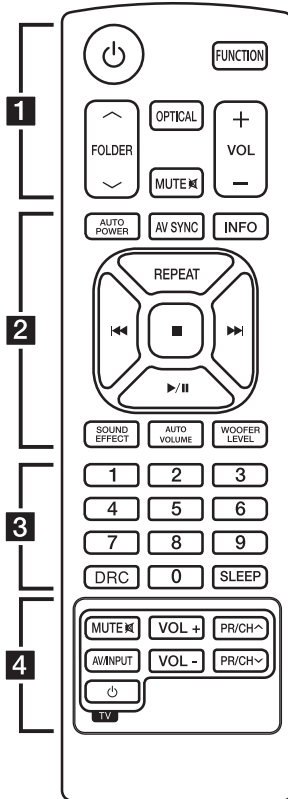


Držadlo pre montáž na stenu (2)



Krycia pätka 19 mm (1)

Dial'kový ovládač



Vloženie batérii

Zo zadnej strany diaľkového ovládača odstráňte kryt priestoru pre batérie a vložte dve batérie (typu AAA). Dbajte na správnu polaritu podľa \oplus a \ominus .

..... **1**

⏻ (Zapnutie): Zapínanie alebo vypínanie jednotky.

FUNCTION : Slúži na voľbu funkcie a vstupného zdroja.

^ / v FOLDER (PRIEČINOK): Vyhľadávanie priečinka so súbormi MP3/WMA. Keď sa prehráva zariadenie USB so súbormi MP3/WMA vo viacerých priečinkoch, stlačením **^ / v FOLDER (PRIEČINOK)** sa vyberá priečink, ktorý chcete prehrať.

OPTICAL : Priame prepnutie zdroja vstupného signálu na optický.

MUTE  : Stlmí zvuk.

VOL +/- : Nastavenie hlasitosti reproduktorov.

..... **2**

AUTO POWER : Touto funkcia sa jednotka automaticky zapne. (Pozrite si stranu 22)

AV SYNC : Synchronizácia zvuku a obrazu.

INFO : Slúži na zobrazenie informácií o súbore alebo vstupnom zdroji.

REPEAT : Opakovanie alebo náhodné počúvanie súborov.

⏮ / ⏭ (Preskočiť/Vyhľadať) :

- Rýchle preskočenie dozadu alebo dopredu.

- Slúži na vyhľadávanie časti v rámci súboru

■ (Zastaviť) : Zastavenie prehrávania.

▶ / ⏸ (Prehrať/Pozastaviť) : Spustenie prehrávania / prerušenie prehrávania.

SOUND EFFECT : výber režimu zvukového efektu.

AUTO VOLUME : Zapne a vypne režim AUTO VOLUME (Automatická hlasitosť).

WOOFER LEVEL : Nastavenie úrovne hlasitosti subwoofera.

..... **3**

Numerické tlačidlá 0 - 9: Výber číslovaných súborov.

DRC : Nastavuje funkciu DRC (Dynamic Range Control – Ovládanie dynamického rozsahu).

SLEEP : nastaví automatické vypínanie systému v určenom čase.

..... **4**

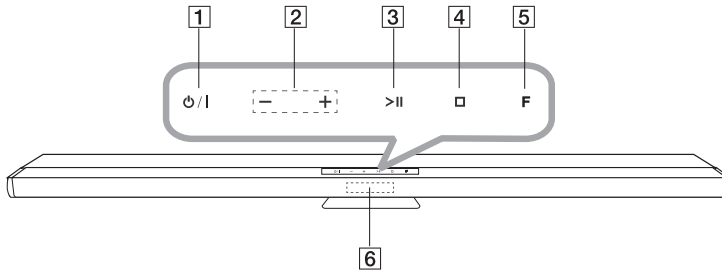
Tlačidlá ovládania TV: Pozri na strane 27.

1

Začíname

Predný panel

1
Začíname



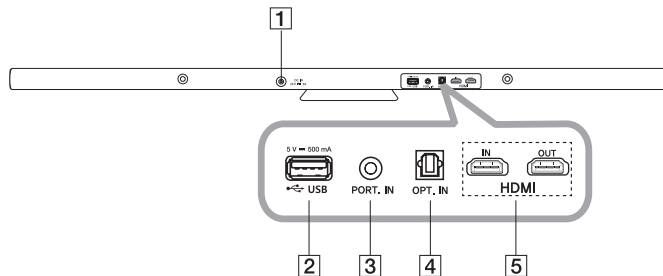
- 1** **ϕ / I**
- 2** **- / +** (Hlasitosť -/+)
Nastavenie úrovne hlasitosti.
- 3** **> ||** (Prehrať/Pozastaviť)
- 4** **□** (Zastaviť)
- 5** **F** (Funkcia)
Slúži na voľbu funkcie a vstupného zdroja.
- 6** **Displej**

Upozornenie

Upozornenie pre používanie dotykových tlačidiel

- Tlačidiel sa dotýkajte len čistými a suchými rukami.
- Vo vlhkom prostredí pred použitím najprv vždy poutierajte vlhkosť z tlačidiel.
- Dotykové tlačidlá nestláčajte príliš silno.
- Ak použijete príliš veľa sily, môže to poškodiť snímač dotykových tlačidiel.
- Ak chcete použiť tlačidlo na spustenie akejkoľvek funkcie, dotknite sa ho.
- Dbajte na to, aby sa dotykových tlačidiel nedotýkali vodivé materiály, ako sú napríklad kovové predmety. Môžu spôsobiť poruchu.

Zadný panel

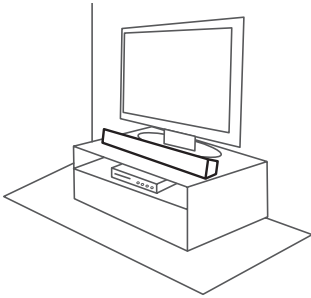


- 1** **DC. IN 25V $\overline{\text{---}}$ 2A**
- 2** **USB port**
- 3** **PORT.(Portable) IN**
- 4** **OPT.(Optical) IN**
- 5** **HDMI IN/ OUT**

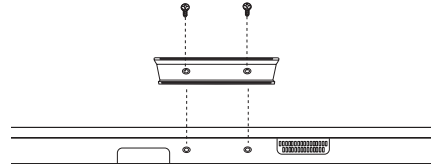
Inštalácia Sound Bar

Zvuky môžete počúvať pripojením jednotky k inému zariadeniu: TV, prehrávač Blu-ray diskov, DVD prehrávač a pod.

Jednotku umiestnite pred TV prijímač a pripojte ju k požadovanému zariadeniu. (Pozrite si stranu 13 – 20)



Inštalácia krycej pätky

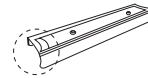
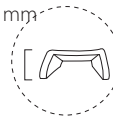


1. Otočte jednotku naopak.
2. Umiestnite kryciu pätku na spodnú časť jednotky a zarovnajte otvory pre skrutky s otvormi pre skrutky na jednotke.
3. Upevnite skrutkami, ako je to znázornené na obrázku hore.

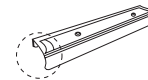
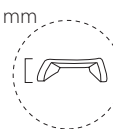
! Poznámka

(Už je nainštalovaná na jednotke.)

26 mm



19 mm



Nainštalujte správnu kryciu pätku výšky 19 mm alebo 26 mm, aby vyhovovala spodnej časti TV obrazovky vo vhodnej úrovni. (26 mm krycia pätká je už nainštalovaná na jednotke.)

1

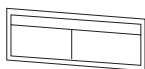
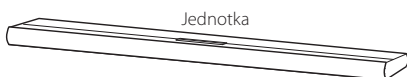
Začíname

1

Začíname

Montáž hlavnej jednotky na stenu

Hlavná jednotka sa môže namontovať na stenu. Odpojte kryciu pätku jednotky, uschovajte odpojenú kryciu pätku pre neskoršiu inštaláciu a pomocou skrutiek zaveste jednotku na stenu. Pripravte si držadlo pre montáž na stenu a konzoly.



Vzor inštalácie konzoly na montáž na stenu

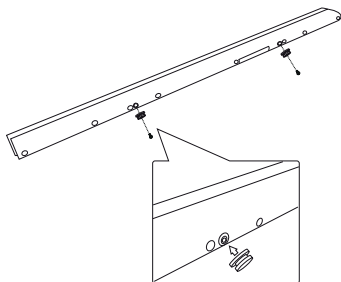


Nástenné držiaky

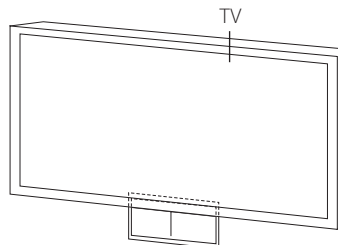


Držadlo pre montáž na stenu

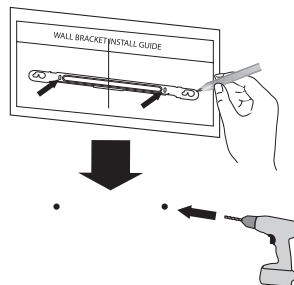
1. Umiestnite držadlo pre montáž na stenu na otvor pre skrutku na zadnej strane jednotky a pomocou skrutky ho upevnite na jednotku.



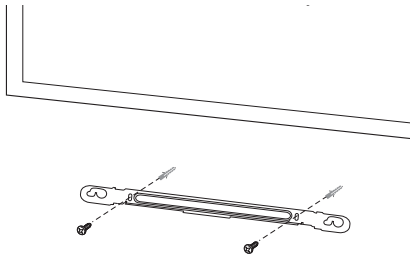
2. Priložte TV's BOTTOM EDGE BRACKET INSTALL GUIDE na úroveň spodného okraja televízora a pripevnite ho v tejto polohe.



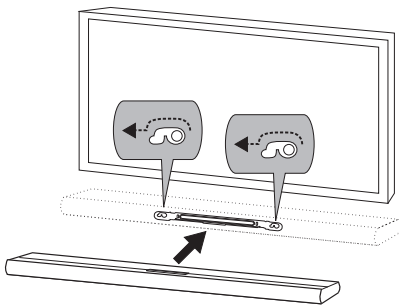
3. Pri montáži na stenu (betón) použite kotvy do steny. Budete musieť vyvŕtať niekoľko otvorov. Vŕtacia šablóna (WALL BRACKET INSTALL GUIDE) slúži ako pomôcka na vŕtanie pripevňovacích otvorov. Plech použite na kontrolu miesta pre vŕtanie.



4. Odstráňte WALL BRACKET INSTALL GUIDE.
5. Nástenný držiak pripevnite k stene skrutkami podľa nasledujúceho obrázka.



6. Hlavnú jednotku zaveste na držiak podľa nasledujúceho obrázka.



⚠ Upozornenie

- Toto zariadenie neinštalujte otočené naopak. Môžu sa tým poškodiť diely zariadenia alebo tým môže dôjsť k úrazu.
- Na inštalovanú jednotku nič nevešajte a zabráňte akýmkoľvek nárazom do jednotky.
- Jednotku pevne zabezpečte k stene tak, aby nespadla. Ak jednotka spadne, môže to viesť k úrazu alebo poškodeniu výrobku.
- Ak je jednotka nainštalovaná na stenu, dajte pozor, aby deti neťahali za pripojovacie káble, keďže to môže spôsobiť jej spadnutie.

! Poznámka

Odpojte jednotku zo svorky, ako je to znázornené nižšie.

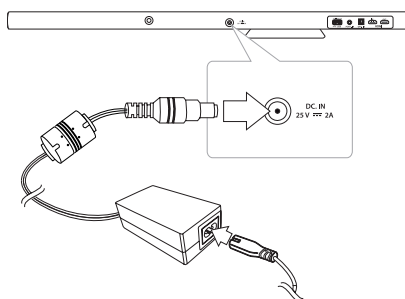


Pripojenie AC adaptéra Nastavenie

2

Pripájanie

1. K AC adaptéru pripojte dodaný sieťový kábel AC.
2. Pripojte kábel sieťového adaptéra do DC.IN vstupnej jednotky adaptéra.
3. Zastrčte zástrčku sieťového kábla prívodu AC do sieťovej zásuvky.



! Upozornenie

Používajte len AC adaptér dodaný s týmto prístrojom. Nepoužívajte napájací zdroj z iného zariadenia alebo od iného výrobcu. Použitie akéhokoľvek iného napájacieho kábla alebo napájacieho zdroja môže zariadenie poškodiť, čím prídete o záruku.

Spárovanie bezdrôtového subwoofera

Indikátor LED bezdrôtového subwoofera

Farba indikátora LED	Stav
Žltá	Bezdrôtový subwoofer prijíma signál z jednotky.
Žltá (bliká)	Bezdrôtový subwoofer sa pokúša pripojiť.
Červená	Bezdrôtový subwoofer je v pohotovostnom režime.
Vypnuté (žiadne zobrazenie)	Napájací sieťový kábel bol odpojený od subwoofera.

Nastavenie bezdrôtového subwoofera pri prvom použití

1. Pripojte napájací elektrický kábel bezdrôtového subwoofera k zásuvke.
2. Zapnite hlavnú jednotku: hlavná jednotka a bezdrôtový subwoofer sa automaticky pripojí.

Ručne spárujte bezdrôtový subwoofer

Ak pripojenie nebude úspešné, na subwooferi uvidíte červenú LED a subwoofer nevydáva žiadny zvuk. Ak chcete vyriešiť tento problém, postupujte podľa nasledujúcich pokynov.

1. Súčasne stlačte a podržte tlačidlo **STOP** na zariadení a tlačidlo **MUTE** na diaľkovom ovládači.
 - „REMATE“ (Opätovné spárovanie) sa zobrazí v okne displeja.
2. Stlačte **PAIRING** (Párovanie) na zadnej strane subwoofera.
 - Žltá LED dióda bude blikáť.
3. Jednotku vypnite a zapnite.
 - Ak vidíte žltú LED diódu, pripojenie je úspešné.
4. Ak nevidíte žltú LED diódu, zopakujte krok 1 - krok 3.

! Poznámka

- Po zapnutí hlavnej jednotky sa zvuk z bezdrôtového subwoofera v pohotovostnom režime ozve o niekoľko sekúnd.
- Nastavte vzdialenosť medzi touto jednotkou a bezdrôtovým subwooferom na maximálne 10 m (32 stôp).
- Optimálny výkon môže byť dosiahnutý iba ak sa jednotka a bezdrôtový subwoofer nachádza vo vzdialenosti od 2 m (6 stôp) do 10 m (32 stôp), pretože pri dlhšej vzdialenosti môže dochádzať k výpadkom komunikácie.
- Vzájomná komunikácia jednotky a subwoofera trvá niekoľko sekúnd (a môže trvať aj dlhšie).

2. Nastavte vstupný zdroj INPUT na OPTICAL. Opakovaným stláčaním **FUNCTION** na diaľkovom ovládači alebo **F** na jednotke zvolte funkciu.

Na priamu voľbu funkcie OPTICAL stlačte **OPTICAL** na diaľkovom ovládači.

! Poznámka

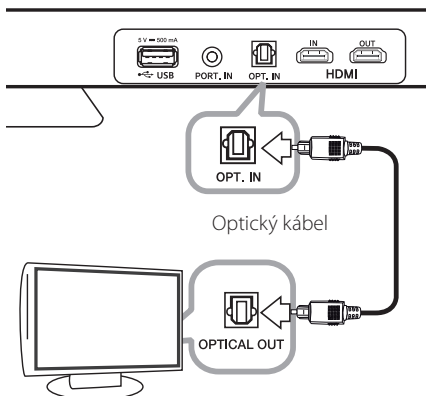
Zvuk z TV môžete počúvať cez reproduktory na tejto jednotke. Ale v prípade niektorých typov TV si musíte zvoliť v TV Menu externé reproduktory. (Viac informácií si prečítate vo svojej Príručke pre užívateľov TV.)

Pripojenia k televízoru

Prosím, spojte s touto jednotkou a TV pomocou optického digitálneho kábla alebo HDMI kábla, pričom skontrolujte stav TV.

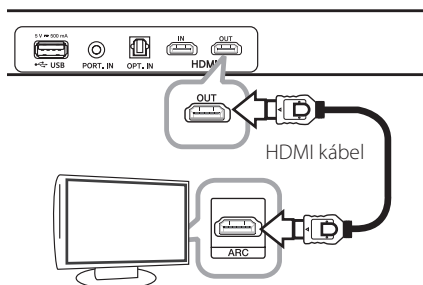
Používanie OPTICKÉHO kábla

1. Pomocou OPTICKÉHO kábla pripojte konektor OPT.IN na zadnej strane jednotky s konektorom OPTICAL OUT na TV.



Spojenie s touto jednotkou a televíziou s použitím HDMI káblu.

Ak spojíte s touto jednotkou a televíziou, ktorá bude podporovať HDMI CEC a ARC (Auto Return Channel), môžete počúvať zvuk z televízie cez reproduktory tejto jednotky bez toho, aby ste museli pripojiť optický kábel.



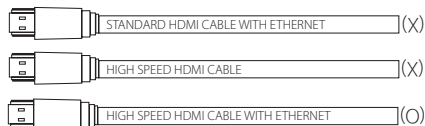
! Poznámka

HDMI CEC (Consumer Electronic Control): Budete schopní ho ovládať s jedným diaľkovým ovládaním. Kompatibilné prístroje s CEC (TV, Sound Bar, Blu-ray player, atď.)

Kontrolný zoznam HDMI káblu.

Niektoré HDMI káble nepodporujú ARC funkciu, výstup zvuku môže mať problémy.

Ak pripojujete túto jednotku s TV a nepočujete zvuk alebo je zvuk prerušovaný či rušený, došlo k problému s HDMI. Preto pripojte túto jednotku s TV po kontrole, či je typu A, vysokorýchlostný HDMI TM kábel s Ethernetom.



Užívajte si vysielanie kanálu s bohatým zvukom zo Sound-bar (zvukovej zbernice)

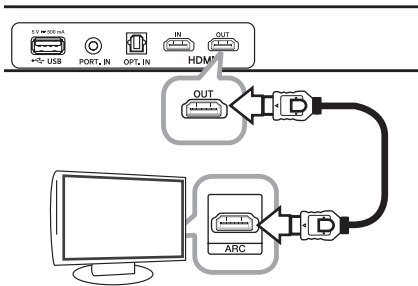
Propojenie cez HDMI kábel

Váš TV musí podporovať najnovšie HDMI káble (1) HDMI CEC, ARC - spätná zvuková väzba), aby ste si mohli užiť živé TV vysielanie cez HDMI kábel. Pokiaľ Váš TV nepodporuje tieto HDMI vlastnosti, prepojte Váš audio systém cez optický kábel namiesto HDMI kábla.

1. Pripojte zariadenie cez HDMI kábel

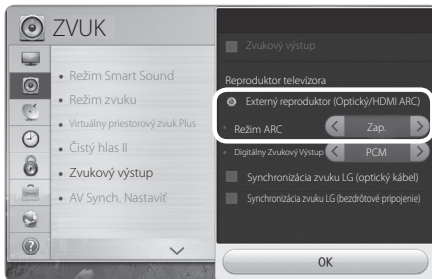
TV: HDMI vstup (ARC) zdrojka

Audio zariadenie: HDMI výstup



2. Aktivujte režim ARC

TV: Nastavenie > Audio alebo Zvuk : > ežim ARC (musí byť zapnuté)



! Poznámka

Všetky grafické rozhrania GUI a kroky 2 a 3 k aktivácii funkcie ARC/ HDMI CEC môžu byť odlišné. Závisí na type TV. Pre podrobnejšie informácie využite návod na používanie Vášho TV.

Refer to your TV User Manual for in-depth information.

3. Vyberte si reproduktory

TV: Zatláčte tlačidlo VSTUP na ovládači Vášho TV :>HDMI CEC: musí byť zapnuté > Vyberte reproduktory

* LG TV : ovládači Vášho TV, Simplink musí byť zapnuté (nastavenie Simplink) > Zmeňte reproduktory z TV reproduktorov na reproduktory domáceho kina alebo na externé reproduktory (optický / ARC HDMI)



! Poznámka

Všetky grafické rozhrania GUI a kroky 2 a 3 k aktivácii funkcie ARC/ HDMI CEC môžu byť odlišné. Závisí na type TV. Pre podrobnejšie informácie využite návod na používanie Vášho TV.

Refer to your TV User Manual for in-depth information.

Môžete využiť extra funkcie ako USB/Bluetooth s tlačidlom FUNKCIA na Vašom diaľkovom ovládači audo systému. Pokiaľ sa vrátite do živého TV vysielania po použití extra funkcií (USB/Bluetooth), mali by ste si vybrať preferovaný reproduktor, ktorý chcete použiť k počúvaniu audio systému. Prosím nasledujte krok 3 - Vyberte si reproduktory

Funkcia ARC (Audio Return Channel) (Spätný audio kanál)

Funkcia ARC umožňuje TV prijímaču s HDMI odosielať tok audio dát do výstupu HDMI OUT na tomto prehrávači.

Ak chcete použiť túto funkciu:

- Váš TV prijímač musí podporovať funkcie HDMI-CEC a ARC a tieto funkcie musia byť zapnuté.
- Spôsob nastavenia funkcií HDMI-CEC a ARC sa môže líšiť v závislosti od TV prijímača. Podrobnosti o funkcii ARC nájdete v príručke pre váš TV prijímač.
- Musíte použiť HDMI kábel (Typ A, vysokorychlostný HDMI™ kábel so sieťou Ethernet).
- Musíte pripojiť HDMI OUT na jednotke s HDMI IN na TV, ktorý podporuje funkciu ARC; použite na to HDMI kábel.
- KTV kompatibilnému s funkciou ARC môžete pripojiť len jeden Sound Bar.

Ďalšie informácie o rozhraní HDMI

- Po pripojení zariadenia kompatibilného s rozhraním HDMI alebo DVI skontrolujte nasledovné:
 - Skúste vypnúť HDMI/DVI zariadenie a tento prehrávač. Potom zapnite HDMI/DVI zariadenie a po približne 30 sekundách zapnite tento prehrávač.
 - Video vstup pripojeného zariadenia je správne nastavený pre túto jednotku.
 - Pripojené zariadenie je kompatibilné s video vstupmi 720 x 576p, 1280 x 720p, 1920 x 1080i alebo 1920 x 1080p.
- Nie všetky HDMI alebo DVI zariadenia kompatibilné so štandardom HDCP budú fungovať s týmto prehrávačom.
 - Na zariadeniach, ktoré nepodporujú štandard HDCP, sa obraz nebude zobrazovať správne.

! Poznámka

- Ak pripojené HDMI zariadenie neprijíma zvukový výstup prehrávača, zvuk HDMI zariadenia môže byť skreslený alebo sa nemusí prehrávať.
- Zmena rozlíšenia až po vykonaní pripojenia môže viesť k nesprávnej činnosti. V takom prípade problém vyriešite vypnutím a opätovným zapnutím prehrávača.
- Keď sa nepotvrdí pripojenie HDMI so štandardom HDCP, TV obrazovka sa zmení na čiernu. V tomto prípade skontrolujte pripojenie HDMI, alebo odpojte kábel HDMI.
- Ak sa na obrazovke objavuje rušenie alebo čiary, skontrolujte stav kábla HDMI (jeho dĺžka je všeobecne obmedzená na 4,5 m (1,5 stopy)).
- V režime HDMI IN sa nedá meniť rozlíšenie videa. Zmeňte rozlíšenie videa na pripojenom komponente.
- Ak je video signál osobného počítača pripojeného pomocou konektora HDMI IN nezvyčajný, zmeňte rozlíšenie osobného počítača na hodnotu 576p, 720p, 1080i alebo 1080p.

Čo je SIMPLINK?

Niektoré funkcie tohto zariadenia sú ovládané diaľkovým ovládačom televízora, keď sú toto zariadenie a televízor LG s funkciou SIMPLINK prepojené prostredníctvom prepojenia HDMI.

Funkcie ovládateľné diaľkovým ovládačom televízora LG : Zapnutie/Vypnutie, Zvýšenie/ Zníženie hlasitosti a pod.

Podrobnosti o funkcii SIMPLINK nájdete v návode na použitie televízora.

Televízory LG s funkciou SIMPLINK majú vyššie zobrazené logo.

! Poznámka

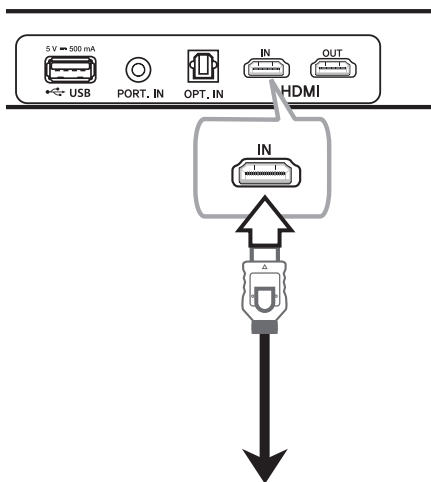
V závislosti na stave jednotky sa môže fungovanie funkcie SIMPLINK odlišovať od vášho účelu, alebo nemusí fungovať

Pripojenie prídavných zariadení

HDMI pripojenie

Len na vychutnanie zvuku

Môžete si vychutnať zvuk z pripojeného externého zariadenia.

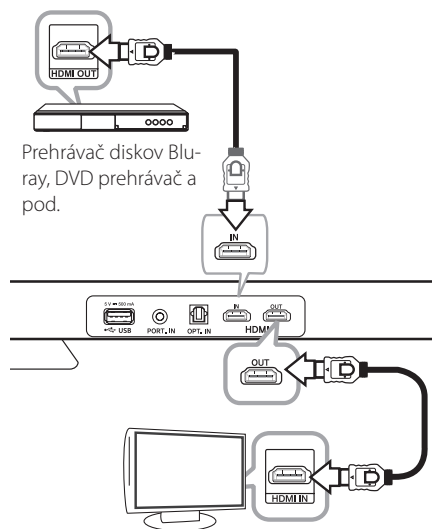


Do prehrávača diskov Blu-ray, DVD prehrávača a pod.

1. Pripojte konektor HDMI IN na zadnej strane jednotky ku konektoru HDMI OUT na zvukovom zariadení, ako je prehrávač diskov Blu-ray, DVD prehrávač a pod.
2. Nastavte vstupný zdroj INPUT na HDMI IN. Opakovaným stláčaním **FUNCTION** na diaľkovom ovládači alebo **F** na jednotke zvolíte funkciu.

Na vychutnanie obrazu a zvuku

Môžete si vychutnať zvuk aj obraz z pripojeného externého zariadenia.



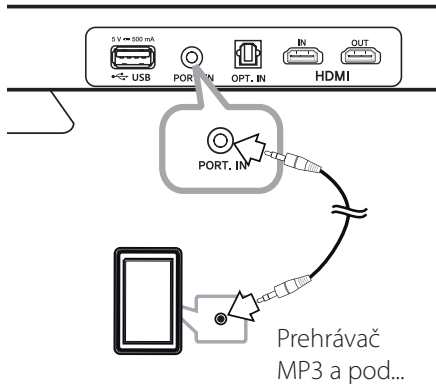
Prehrávač diskov Blu-ray, DVD prehrávač a pod.

1. Pripojte konektor HDMI IN na zadnej strane jednotky ku konektoru HDMI OUT na zvukovom zariadení, ako je prehrávač diskov Blu-ray, DVD prehrávač a pod.
2. Pripojte konektor HDMI OUT na zadnej strane jednotky ku konektoru HDMI IN na TV.
3. Nastavte zdroj VSTUP na HDMI IN. Opakovaně mačkejte tlačítka **FUNCTION** na diaľkovom ovládaní alebo tlačítka **F** na jednotke dokud nedojde k výberu funkcie.

! Poznámka

- Po pripojení jednotky k externým zariadeniam a TV, ako je to znázornené na obrázku, sa po zapnutí jednotky v režime HDMI IN bude na TV zobrazovať obraz a bude sa prehrávať zvuk z externých zariadení.
- Aj keď je do jednotky pomocou HDMI kábla privádzaný viackanalový PCM zvuk, jednotka vysiela len 2 kanálový zvuk.

PORT. Pripojenie vstupu IN (Prenosného zariadenia)



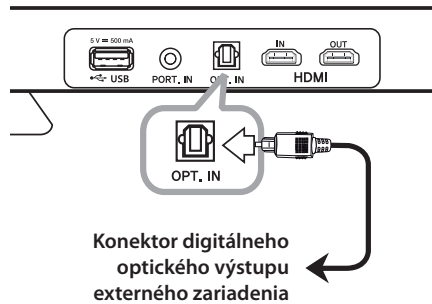
Počúvanie hudby z prenosného prehrávača

Jednotka sa môže použiť na prehrávanie hudby z prenosných prehrávačov alebo externých zariadení mnohých typov.

1. Pripojte prenosný prehrávač ku konektoru PORT. Konektor na pripojenie vstupu IN (Prenosného zariadenia) na jednotke.
2. C. Zapnite zariadenie stlačením (Zapnutie).
3. Vyberte funkciu PORTABLE (Prenosné zariadenie) stlačením **FUNCTION**.
4. Zapnite prenosný prehrávač alebo externé zariadenie a spustite prehrávanie.

Prípojka OPTICAL IN (Optický vstup)

Optický výstup externých zariadení pripojte ku konektoru OPT. IN



Jednoduché nastavenie reproduktora „Speaker ez“

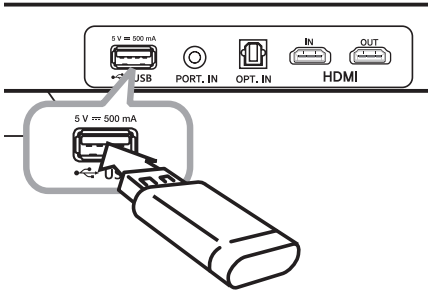
Počúvajte zvuk z televízora, DVD alebo digitálnych zariadení v 2.1- alebo 2.0 kanálovom režime.

1. Konektor OPT. IN pripojte do výstupného optického konektora na televízore (alebo digitálnom zariadení a pod.).
2. Zvoľte zdroj vstupu OPTICAL priamo stlačením **OPTICAL**.
3. Počúvajte zvuk z 2.1- alebo 2-kanálového reproduktora.
4. Stlačením **OPTICAL** (Optický) na ukončenie OPTICAL. Funkcia sa vráti na predchádzajúcu.


Prehrávanie USB

Pamäťové zariadenie s rozhraním USB pripojte k USB portu na zadnej strane jednotky.

Keď je jednotka na stene, rozhranie USB môžete jednoducho pripojiť pomocou dodávaného USB kábla.



Odstránenie zariadenie USB od jednotky.

1. Zvoľte iný funkčný režim alebo dvakrát stlačte .
2. Odstraňte zariadenie USB od jednotky.

Prehrávací súbor

Požiadavka na súbory MP3/WMA

Súborová kompatibilita MP3/WMA s touto jednotkou je obmedzená nasledovne:

- Vzorkovacia frekvencia: od 32 až 48 kHz (MP3), od 32 až 48 kHz (WMA)
- Bitový tok: 32 - 320 kb/s (MP3), 40 - 192 kb/s (WMA)
- Maximálny počet súborov: do 999
- Prípory súborov: „.mp3“ / „.wma“
- Súbor chránený pomocou DRM (Správa digitálnych prístupových práv) nemožno na tejto jednotke prehrať.
- Video súbory v pamäti USB zariadenia sa nedajú reprodukovať.

Kompatibilné USB zariadenia

- Prehrávač MP3: MP3 prehrávač typu Flash.
- Pamäťové zariadenie USB: Zariadenia s podporou rozhrania USB1.1.
- Funkcia USB tejto jednotky nepodporuje niektoré zariadenia USB.

Požiadavky na zariadenie USB

- Nie sú podporované zariadenia, ktoré po pripojení k počítaču vyžadujú inštaláciu ďalšieho programu alebo ovládača.
- Nevyberajte USB zariadenie, ak je v prevádzke.
- Prehľadanie veľkokapacitného zariadenia USB môže trvať aj niekoľko minút.
- Ak chcete zabrániť strate údajov, zálohujte všetky dáta.
- Zariadenie nie je podporované, ak je celkový počet súborov na ňom väčší ako 1000 alebo viac.
- Ak používate predlžovací USB kábel alebo USB rozbočovač, USB zariadenie sa nemusí rozpoznať.
- Toto zariadenie nepodporuje systém súborov exFAT.
- V závislosti od niektorých zariadení nemusí byť na tomto zariadení k dispozícii rozpoznanie nasledovných zariadení.
 - Externý pevný disk
 - Čítačky kariet
 - Uzamknuté zariadenia
 - USB zariadenia pevného typu
 - USB rozbočovač
 - Použitie predlžovacieho kábla USB

Základné operácie

Používanie USB

1. Zariadenie USB pripojte k portu USB.
2. Zvoľte funkciu USB stlačením **FUNCTION**.
3. Stlačením **◀◀** alebo **▶▶** vyberte súbor, ktorý chcete prehrať.

Na	Postup
Zastavenie	Stlačte ■ .
Prehrávanie	Stlačte ▶/ .
Pauza	Počas prehrávania stlačte ▶/ .
Preskočenie na nasledujúci/ predchádzajúci súbor	Ak počas prehrávania stlačíte ◀◀ alebo ▶▶ , prejdete na nasledujúci súbor alebo sa vrátite na začiatok aktuálneho súboru. Na prechod na predchádzajúci súbor stlačte dvakrát ◀◀ rýchlo po sebe.
Vyhľadávanie časti v súbore	Počas prehrávania stlačte a podržte tlačidlo ◀◀/▶▶ a uvoľnite ho na mieste, od ktorého chcete počúvať.
Opakované alebo náhodné prehrávanie	Pri opakovanom stlačení REPEAT (Opakovať) na diaľkovom ovládači sa zobrazenie mení v tomto poradí: RPT 1 → RPT DIR (DIRECTORY) → RPT ALL → RANDOM → OFF.
Priamy výber súborov	Stláčaním číselných tlačidiel 0 až 9 na diaľkovom ovládači prejdete priamo na požadovaný súbor.
Obnovenie prehrávania	Jednotka si pamätá bod, kedy došlo k zmene funkcie, alebo kedy bola jednotka vypnutá.

! Poznámka

Bod obnovenia možno vymazať vytiahnutím sieťového kábla alebo odpojením zariadenia s rozhraním USB z jednotky.

Ostatné funkcie

DRC (Dynamická regulácia rozsahu)


Zvuk je čistejší pri nižších úrovniach hlasitosti (len pre Digital Dolby). Pomocou **DRC** nastavte na [DRC ON] (DRC Zap).

AV Sync (Synchro AV)


Pri prijímaní zvukových signálov z televízora môže dochádzať k časovému posunu medzi zvukom a obrazom. V takomto prípade možno touto funkciou nastaviť oneskorenie.

1. Stlačte **AV SYNC** (Synchro AV).
2. Pomocou **◀◀/▶▶** sa zvyšuje a znižuje dĺžka oneskorenia, ktorú môžete nastaviť na ľubovoľnú hodnotu od 0 do 300 ms.

Dočasné vypnutie zvuku

Stlačte **MUTE**  (Stlmiť zvuk) na stlmenie zvuku vašej jednotky.

Jednotku je možné napr. kvôli prijatiu telefonátu stíšiť; na displeji sa zobrazí nápis „MUTE“.

Chcete-li ji zrušiť, znovu stisknete tlačítko **MUTE**  na diaľkovom ovládaní alebo zmene úrovne hlasitosti.

Zobrazenie súboru a zdroja vstupného signálu

Rôzne informácie o vstupnom zdroji môžete zobraziť stlačením **INFO**.

USB : Informácie o súbore obsahujúcom MP3/WMA
OPTICAL/ARC/HDMI IN : Zvukový formát, zvukový kanál

Zap./vyp. funkcie AUTO POWER

Pred používaním tejto funkcie zvolte optický vstup OPTICAL a zapnite funkciu AUTO POWER.

Pomocou tejto funkcie sa jednotka automaticky zapne/vypne po zapnutí/vypnutí externého zariadenia (TV, DVD prehrávač, Blu-ray prehrávač atď.), ktoré je k jednotke pripojené optickým káblom.

Ak zariadenie zapínate touto funkciou, funkcia Optical (Optický) sa vyberie priamo bez ohľadu na to, aká funkcia bola zvolená pred jeho vypnutím.

Táto funkcia sa zapne alebo vypne pri každom stlačení tlačidla **AUTO POWER**.

Displej	Prevádzka
AUTO POWER ON	Funkcia AUTO POWER je zapnutá.
AUTO POWER OFF	Funkcia AUTO POWER je vypnutá.

! Poznámka

- Táto funkcia je zámerne navrhnutá tak, aby sa jednotka po 1 minúte nečinnosti vypla. Ak nepripojíte externé zariadenie optickým káblom, alebo ak do jednotky nie je privádzaný digitálny zvukový signál, jednotka sa po 1 minúte nečinnosti vypne, ak je zapnutá funkcia AUTO POWER.
- Táto funkcia nemusí fungovať v závislosti na zariadení pripojenom optickým káblom.
- Ak chcete používať AUTO POWER, musíte SIMPLINK vypnúť. Zapnutie a vypnutie SIMPLINK trvá asi 30 sekúnd.
- Ak je funkcia SIMPLINK nastavená na ON (ZAP), narolujete sa na "AUTO POWER OFF", aj napriek tomu, že stlačíte **AUTO POWER**.
- Po nastavení AUTO POWER sa jednotka najbližšie spustí automaticky v režime OPTICAL bez ohľadu na to, akú funkciu ste predtým zvolili.
- Ak zariadenie vypnete priamo, nedá sa vypnúť pomocou funkcie AUTO POWER (Automatické napájanie).
- Funkcia AUTO POWER (Automatické napájanie) nie je podporovaná v režime LG Sound Sync (Wireless) (Synchronizácia zvuku LG (Bezdrôtová)).

AUTOMATICKÉ VYPNUTIE NAPÁJANIA

Toto zariadenie sa z dôvodu úspory elektrickej energie automaticky vypne v prípade, že hlavné zariadenie nie je pripojené k externému zariadeniu a nepoužíva sa po dobu 20 minút.

To isté sa stane po uplynutí šiestich hodín od pripojenia hlavnej jednotky k inému zariadeniu pomocou analógového vstupu.

Ale zariadenie sa môže automaticky zapnúť na základe funkcie [AUTO POWER], ktorú ste nastavili.

Nastavenie vypínacieho časovača

Opakovaným stláčaním tlačidla **SLEEP** (SPÁNOK) zvolte požadovanú možnosť nastavenia času (v minútach):

LCD OFF (Okno displeja vypnuté) -> DIMMER (Okno displeja stmavne o polovicu) -> Hodnota časovača vypnutia -> Displej zap.

Na okne displeja sa zobrazí „LCD OFF“ a okno displeja sa vypne.

Zvyšný čas môžete skontrolovať stlačením **SLEEP** (Spánok).

Funkciu spánku zrušíte opakovaným stláčaním **SLEEP** (Spánok), kým sa objaví hlásenie „SLEEP 10“. Keď sa zobrazuje hlásenie „SLEEP 10“, opäť stlačte **SLEEP**.

! Poznámka

Zvyšný čas do vypnutia jednotky môžete skontrolovať. Stlačte **SLEEP**. Na displeji sa zobrazí zvyšný čas.

LG Sound Sync (Synchronizácia zvuku LG)



Niektoré funkcie tohto zariadenia môžete ovládať diaľkovým ovládačom vášho TV pomocou funkcie LG Sound Sync (Synchronizácia zvuku LG). Je kompatibilné s TV LG, ktoré podporuje funkciu LG Sound Sync (Synchronizácia zvuku LG). Ubezpečte sa, že na vašom TV je logo LG Sound Sync.

Funkcie, ktoré sa dajú ovládať diaľkovým ovládačom TV LG: Zvýšenie/zníženie hlasitosti, vypnutie zvuku
Podrobnosti o funkcii LG Sound Sync (Synchronizácia zvuku LG) nájdete v návode na použitie televízora.

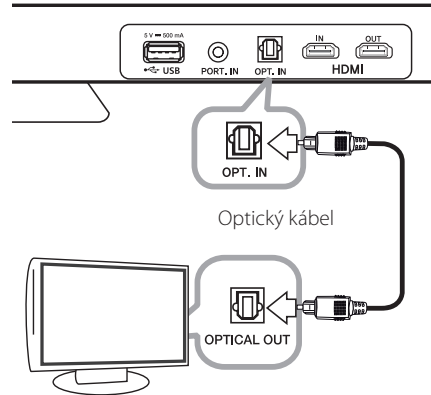
Vykonajte jedno z nasledujúcich pripojení v závislosti od schopností vášho zariadenia.

! Poznámka

- Pri používaní funkcie LG Sound Sync (Synchronizácia zvuku LG) môžete tiež používať diaľkový ovládač tohto zariadenia. Ak znovu použijete diaľkový ovládač TV, zariadenie sa zosynchronizuje s TV.
- Keď pripojenia zlyhajú, skontrolujte stav TV a jeho napájanie.
- Skontrolujte stav tohto zariadenia a pripojenie v nasledovných prípadoch, keď používate funkciu LG Sound Sync (Synchronizácia zvuku LG).
 - Vyplo zariadenie.
 - Zmena funkcie na inú.
 - Odpojenie optického digitálneho zvukového kábla.
 - Odpojenie bezdrôtového pripojenia spôsobené rušením alebo vzdialenosťou.

With wired connection

1. Pripojte váš TV LG k zariadeniu pomocou optického digitálneho kábla.



2. Nastavte na TV funkciu LG Sound Sync (Optical) (Synchronizácia zvuku LG (Optická)). Pozrite si návod na použitie TV.
3. Zapnite zariadenie.
4. Zvoľte funkciu OPTICAL (Optický).

V prípade normálneho prepojenia medzi týmto zariadením a vašim TV na displeji uvidíte nápis „LG OPT“.

! Poznámka

Čas na vypnutie tohto zariadenia je odlišný v závislosti od vášho TV, keď nastavíte funkciu AUTO POWER (Automatické napájanie) na ON (Zapnuté).

S bezdrôtovým pripojením

1. Nastavte na TV funkciu LG Sound Sync (Wireless) (Synchronizácia zvuku LG (Bezdrôtová)). Pozrite si návod na použitie TV.
2. Zapnite zariadenie.
3. Zvoľte funkciu LG TV.

Na displeji sa približne na 3 sekundy zobrazí nápis „PAIRED“ (Spárované) a potom na displeji uvidíte nápis „LG TV“, ak je vytvorené normálne prepojenie medzi týmto zariadením a vaším TV.

! Poznámka

Po zvolení funkcie LG TV sa zariadenie po reštartovaní automaticky pripojí k TV, ktorý bol pripojený naposledy.

3

Pri prevádzke

Používanie technológie Bluetooth

Ďalšie informácie o Bluetooth

Bluetooth® je bezdrôtová komunikačná technológia s krátkym dosahom.

Dosah tejto technológie je do 10 metrov. (Pri rušení spojenia iným elektronickým vlnením alebo pripojení bluetooth z iných miestností sa zvuk môže prerušovať.)

Pripojením jednotlivých zariadení bezdrôtovou technológiou *Bluetooth*® vám nevzniká povinnosť platiť akékoľvek poplatky. Mobilný telefón s bezdrôtovou technológiou *Bluetooth*® možno ovládať cez Cascade, ak sa na pripojenie používa bezdrôtová technológia *Bluetooth*®.

Dostupné zariadenia: Mobilný telefón, MP3, notebook, PDA (tieto jednotky podporuje stereofonické slúchadlá).

Profily Bluetooth

Aby sa mohla využiť bezdrôtová technológia Bluetooth, zariadenia musia byť schopné interpretovať určité profily. Táto jednotka je kompatibilná s nasledujúcimi profilmi.

A2DP (Advanced Audio Distribution Profile)

Počúvanie hudby uloženej na zariadeniach Bluetooth

Párovanie vašej jednotky a zariadenia Bluetooth

Pred spustením párovacieho postupu skontrolujte, či máte na zariadení Bluetooth aktivovanú funkciu Bluetooth. Ďalšie informácie nájdete v príručke používateľa vášho zariadenia Bluetooth. Operáciu spárovania stačí uskutočniť raz, opätovne už nie je potrebná.

1. Pomocou **FUNCTION** zvolíte funkciu Bluetooth. V okne displeja sa objaví „BT“, potom „BT READY“ (Bluetooth pripravený).
2. Zapnite zariadenie Bluetooth a uskutočnite spárovanie. Pri hľadaní tejto jednotky zariadením Bluetooth sa na displeji zariadenia Bluetooth môže objaviť zoznam nájdených zariadení v závislosti od typu zariadenia Bluetooth. Vaša jednotka sa objaví ako „LG SOUND BAR“.
3. Zadajte kód PIN.
Kód PIN : 0000
4. Po úspešnom spáovaní tejto jednotky so zariadením Bluetooth sa na tejto jednotke rozsvieti LED Bluetooth a zobrazí sa „PAIRED“ (Spáovaná).

! Poznámka

Niektoré zariadenia Bluetooth môžu mať odlišný spôsob párovania.

5. Počúvajte hudbu.
Ak chcete prehrávať hudbu uloženú na zariadení Bluetooth, pokyny nájdete v príručke používateľa zariadenia Bluetooth.

! Poznámka

- Keď toto zariadenie reštartujete, mali by ste k nemu opäť pripojiť vaše zariadenie Bluetooth.
- Keď znovu zvolíte funkciu Bluetooth po zmene na iné funkcie, zariadenie sa automaticky pripojí k zariadeniu Bluetooth, ktoré bolo pripojené naposledy.
- Zvuk sa môže prerušovať pri rušení spojenia iným elektronickým vlnením.
- Touto jednotkou nie je možné ovládať toto zariadenie Bluetooth.
- Párovanie je obmedzené na jedno zariadenie Bluetooth na jednu jednotku a viacnásobné spárovanie nie je podporované.
- Hoci je vzdialenosť medzi zariadením Bluetooth a jednotkou menšia ako 10 metrov, medzi nimi sú prekážky a zariadenie Bluetooth sa nedá pripojiť.
- V závislosti od typu zariadenia sa funkcia Bluetooth možno nebude dať použiť.
- Bezdrôtový systém môžete používať pomocou mobilu, MP3, notebooku a pod.
- Ak Bluetooth nie je pripojený, v okne displeja sa objaví „BT READY“ (Bluetooth pripravený).
- Elektrická porucha spôsobená zariadeniami používajúcimi tú istú frekvenciu. Môže ísť o zdravotnícke zariadenie, mikrovlnové alebo bezdrôtové zariadenia LAN – spojenie bude prerušené.
- Ak sa niekto postaví a preruší komunikáciu medzi zariadením Bluetooth a prehrávačom, spojenie bude prerušené.
- So zväčšujúcou sa vzdialenosťou medzi zariadením Bluetooth a jednotkou sa kvalita zvuku znižuje. Spojenie sa nakoniec preruší, keď vzdialenosť medzi zariadením Bluetooth a jednotkou presiahne pracovný dosah systému Bluetooth.
- Zariadenie s bezdrôtovou technológiou Bluetooth sa odpojí po vypnutí hlavnej jednotky alebo odložením zariadenia ďalej ako 10 metrov od hlavnej jednotky.

Nastavenie zvuku

Nastavenie režimu priestor. zvuku

Tento systém obsahuje viaceré predvolené polia priestorového zvuku. Požadovaný režim zvuku si môžete vybrať tlačidlom **SOUND EFFECT** (Zvukový efekt).

Zobrazované položky ekvalizéra sa môžu odlišovať, v závislosti od zdrojov zvukového signálu a efektov.

3

Pri prevádzke

Na displeji	Opis
NATURAL	Môžete počúvať príjemný a prirodzený zvuk.
BYPASS	Môžete počúvať zvuk bez efektu ekvalizéra.
BASS	V režime BASS sú zosilnené basy. Pri reprodukcii sa zosilnia vysoké a nízke tóny a efekt priestorového zvuku.
CLRVOICE	Režim CLRVOICE znamená čistý hlas. S týmto programom znie hlas čistejšie a zvyšuje sa zvuková kvalita hlasu.
GAME	GAME je Herný ekvalizér. Môžete počúvať zvuk s väčším virtuálnym priestorovým zvukom.
NIGHT	NIGHT je nočný režim. Táto funkcia môže byť užitočná, keď chcete sledovať film s nízkou hlasitosťou v noci.
UPSCALER	UPSCALER znamená zvýšenie dynamiky MP3. Pri počúvaní môžete zlepšiť zvuk MP3 súborov alebo inej komprimovanej hudby. Tento režim je k dispozícii len pre zdroje 2 kanálového signálu.
LOUDNESS	Zlepšuje reprodukciu basov a výšok.
3D SOUND	Môžete si vychutnať hlbší a filmový zvuk.

! Poznámka

- V niektorých režimoch priestorového zvuku je v niektorých reproduktoroch slabý alebo žiadny zvuk. Záleží to od režimu priestorového zvuku a zdroja zvukového signálu, nejde o chybu.
- Po prepnutí vstupu možno bude potrebné inicializovať priestorový režim, niekedy aj po zmene zvukového súboru.

Zapnutie/vypnutie automatickej hlasitosti

Toto zariadenie podporuje funkciu Auto volume (Automatická hlasitosť), ktorá automaticky nastavuje úroveň hlasitosti.

Ak je výstupný zvuk príliš hlasný alebo príliš tichý, stlačte tlačidlo **AUTO VOLUME** na diaľkovom ovládači. Takže zvuk si môžete vychutnať pri vhodnej hlasitosti.

Pre zrušenie tejto funkcie znovu stlačte tlačidlo.

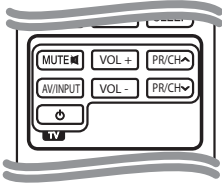
Úprava nastavení úrovne subwoofera

Úroveň hlasitosti subwoofera môžete upraviť.

1. Stlačte **WOOFER LEVEL**.
2. Úroveň hlasitosti subwoofera sa upraví stlačením **VOL +/-**.

Ovládanie TV prijímača pomocou dodávaného diaľkového ovládača

TV prijímač môžete ovládať pomocou nižšie uvedených tlačidiel.



Tlačidlo	Prevádzka
MUTE	Zapnite alebo vypnite hlasnosť televízora.
AV/INPUT	Prepínanie zdroja vstupného signálu televízora medzi televíznym signálom a inými zdrojmi vstupného signálu .
(Vypínač televízora)	Vypína a zapína televízor.
VOL +/-	Slúži na nastavenie hlasitosti TV prijímača.
PR/CH \wedge / \vee	Prechádzanie po kanáloch uložených v pamäti smerom nahor alebo nadol.

! Poznámka

- V závislosti od pripojeného zariadenia niektoré tlačidlá na ovládanie TV prijímača nemusia fungovať.
- Diaľkový ovládač zariadenia umožňuje vykonávať základnú obsluhu TV prijímača. Ak chcete vykonávať rozšírenú obsluhu TV prijímača, použite, prosím, diaľkový ovládač TV prijímača.

Nastavenie diaľkového ovládača na ovládanie televízora

Pomocou dodaného diaľkového ovládača môžete ovládať váš TV prijímač.

Ak je váš TV prijímač uvedený v tabuľke nižšie, nastavte príslušný kód výrobcu.

1. Držte stlačené tlačidlo (TV POWER) (Vypínač televízor) a numerickými tlačidlami zadajte kód výrobcu vášho televízneho prijímača (pozri tabuľku nižšie).

Výrobca	Číslo kódu
LG	1 (Predvoľba), 2
Zenith	1, 3, 4
GoldStar	1, 2
Samsung	6, 7
Sony	8, 9
Hitachi	4

2. Na dokončenie nastavenia uvoľnite tlačidlo (TV POWER – Vypínač televízora).

V závislosti od typu TV prijímača niektoré alebo žiadne tlačidlá TV nemusia fungovať, aj keď ste zadali správny kód výrobcu. Po výmene batérií na diaľkovom ovládači sa číselný kód, ktorý ste zadali, môže opätovne nastaviť na predvolené nastavenie. Znovu zadajte príslušný číselný kód.

Riešenie problémov

PROBLÉM	CAUSE & NÁPRAVA
Nie je napájacie napätie	<ul style="list-style-type: none"> Sietový napájací kábel je odpojený. Sietový napájací kábel pripojte. Skontrolujte stav použitím iných elektronických zariadení.
Žiadny zvuk	<ul style="list-style-type: none"> Bol zvolený nesprávny vstupný zdroj. Skontrolujte vstupný zdroj a zvolte správny vstupný zdroj. Funkcia stlmenia je aktivovaná. Stlačte MUTE alebo upravte úroveň hlasitosti, čím zrušíte funkciu stlmenia.
Žiadne zobrazenie	<ul style="list-style-type: none"> Bola aktivovaná funkcia LCD OFF. Stlačením SLEEP funkciu zrušíte.
Dialkový ovládač nefunguje správne.	<ul style="list-style-type: none"> Dialkový ovládač je od zariadenia príliš ďaleko. Dialkový ovládač používajte vo vzdialenosti do pribl. 23 stôp (7 metrov). V ceste medzi diaľkovým ovládačom a zariadením je prekážka. Odstráňte prekážku. Batérie v diaľkovom ovládači sú vybité. Vymeňte batérie za nové.
Funkcia AUTO POWER nefunguje.	<ul style="list-style-type: none"> Skontrolujte stav SIMPLINK a vypnite SIMPLINK. Táto funkcia nemusí fungovať v závislosti na zariadení pripojenom optickým káblom.
Keď máte pocit, že je úroveň hlasitosti reprodukováného zvuku zariadenia nízka.	<p>Skontrolujte nižšie uvedené podrobnosti a podľa toho nastavte zariadenie.</p> <ul style="list-style-type: none"> Pomocou diaľkového ovládača prepnite stav [ON] funkcie DRC na [OFF]. Pri zvukovom systéme pripojenom k TV prijímaču zmeňte nastavenie položky AUDIO DIGITAL OUT (VÝSTUP DIGITÁLNEHO ZVUKOVÉHO SIGNÁLU) v ponuke nastavenia TV prijímača z [PCM] na [AUTO] alebo [BITSTREAM]. Pri zvukovom systéme pripojenom k prehrávaču zmeňte nastavenie položky AUDIO DIGITAL OUT (VÝSTUP DIGITÁLNEHO ZVUKOVÉHO SIGNÁLU) v ponuke nastavenia prehrávača z [PCM] na [PRIMARY PASS-THROUGH] alebo [BITSTREAM]. Zmeňte nastavenie Audio DRC v ponuke nastavenia prehrávača na stav [OFF].

4

Riešenie problémov

Obchodné značky a licencie



Vyrábané na základe licencie spoločnosti Dolby Laboratories. "Dolby" a symbol dvojité D sú ochranné známky Dolby Laboratories.



Vyrobené na základe udelenia licencie pre čísla patentov USA: 5,956,674; 5,974,380; 6,487,535 a ďalších patentov USA a celosvetových patentov, ktoré boli vydané a ktoré sú v procese schvaľovania. DTS, príslušný Symbol, ako aj DTS a Symbol spolu sú registrované ochranné známky a DTS 2.0 Channel je ochranná známka spoločnosti DTS, Inc. Výrobok zahŕňa softvér. © DTS, Inc.



Bezdrôtová technológia Bluetooth® je systém, ktorý umožňuje rádiový kontakt medzi elektronickými zariadeniami s dosahom max. do 10 metrov.

Pripojením jednotlivých zariadení bezdrôtovou technológiou Bluetooth® vám nevzniká povinnosť platiť akékoľvek poplatky. Mobilný telefón s bezdrôtovou technológiou Bluetooth® možno ovládať cez Cascade, ak sa na pripojenie používa bezdrôtová technológia Bluetooth®.


Slovná značka a logotypy Bluetooth® sú vlastníctvom Bluetooth® SIG, Inc. a každé použitie týchto značiek spoločnosťou LG Electronics je založené na licencii.

Ostatné ochranné známky a obchodné názvy sú majetkom ich príslušných vlastníkov.



HDMI, logo HDMI a High-Definition Multimedia Interface sú ochranné známky alebo registrované ochranné známky spoločnosti HDMI Licensing LLC v Spojených štátoch a ďalších krajinách.

Špecifikačné údaje

Všeobecné	
Požiadavky na AC adaptér	Informácie nájdete na sieťovom štítku.
Spotreba energie	Informácie nájdete na sieťovom štítku.
Rozmery (Š x V x H)	(1 038 x 35,4 x 75) mm
Hmotnosť netto (pribl.)	2,3 kg
Prevádzková teplota	41 °F až 95 °F (5 °C až 35 °C)
Prevádzková vlhkosť	5 % až 90 %
Napájacie napätie zbernice	DC 5 V  500 mA

Vstupy/výstupy	
OPTICAL IN	3 Vrms (šp-šp), optický konektor x 1
PORT. IN (Vstup prenosného zariadenia)	0,5 Vef (3,5 mm stereokonektor)
HDMI IN	19-kolíkový (Typ A, HDMI™ Connector) x 1
HDMI OUT	19-kolíkový (Typ A, HDMI™ Connector) x 1

Zosilňovač	
Stereofonický režim	80 W + 80 W (4 Ω pri 1 kHz)

Bezdrôtový subwoofer	
Požiadavky na napájanie	Informácie nájdete na hlavnom štítku na subwooferi.
Príkon	Informácie nájdete na hlavnom štítku na subwooferi.
Typ	Jednopásmový jednoreprodukčný
Impedancia	3 Ω
Menovitý príkon	150 W
Maximálny príkon	300 W
Rozmery (Š x V x H)	(221 x 351,5 x 281) mm
Čistá hmotnosť (Approx.)	7,32 kg

Vzhľad a technické parametre sa môžu zmeniť bez predchádzajúceho upozornenia.

Údržba

Manipulácia so zariadením

Pri preprave zariadenia

Uschovajte si originálnu škatuľu a obalový materiál. V prípade potreby prepravy zariadenia, kvôli maximálnej ochrane, znovu zabaľte zariadenie tak, ako bolo pôvodne balené v továrni.

Udržiavajte vonkajšie povrchy čisté

- V blízkosti zariadenia nepoužívajte prchavé tekutiny, ako napríklad pesticídové spreje.
- Použitie nadmerného tlaku pri utieraní môže poškodiť povrch.
- Nenechávajte výrobky z gumy alebo plastov dlhší čas v kontakte so zariadením.

Čistenie zariadenia

Na čistenie prehrávača používajte mäkkú, suchú handričku. Ak je povrch extrémne znečistený, použite mäkkú handričku zľahka namočenú do jemného čistiaceho roztoku. Nepoužívajte silné rozpúšťadlá, ako napríklad alkohol, benzín alebo riedidlá, pretože môžu poškodiť povrch zariadenia.

