



LG

Life's Good

HRVATSKI

KORISNIČKI PRIRUČNIK LED LCD MONITOR

Prije rukovanja kompletom pažljivo pročitajte ovaj priručnik i zadržite ga za buduće potrebe.

MODEL LED LCD MONITORA

22EN43V

23EN43V

24EN43V

24EN43VS

27EN43V

www.lg.com

SADRŽAJ

3 SASTAVLJANJE I PRIPREMA

- 3 Raspakiravanje
- 4 Dijelovi i gumbi
- 5 Postavljanje monitora
- 5 - Pričvršćivanje baze postolja
- 6 - Odvajanje postolja
- 7 - Postavljanje na stol
- 7 - Pomoću držača kabela
- 9 - Montaža na zid

10 KORIŠTENJE MONITORA

- 10 Povezivanje s računalom
- 10 - D-SUB priključak
- 10 - DVI-D priključak
- 10 - HDMI priključak

12 PRILAGOĐAVANJE POSTAVKI

- 13 Prilagodba postavki
- 13 - Postavke izbornika
- 14 - Picture
- 15 - Color
- 16 - Display
- 16 - Volume
- 17 - Others
- 18 Postavke MY KEY
- 19 Postavke FUNC.
- 19 - Picture Mode
- 20 - SUPER ENERGY SAVING
- 21 - DUAL DISPLAY
- 21 - DUAL WEB
- 22 - MY KEY Setting

23 RJEŠAVANJE PROBLEMA

25 SPECIFIKACIJE

- 25 22EN43V
- 26 23EN43V
- 27 24EN43V
- 28 24EN43VS
- 29 27EN43V
- 30 Unaprijed postavljeni načini rada (razlučivost)
- 30 HDMI VRIJEME
- 30 Indikator

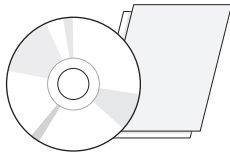
31 PRAVILNO DRŽANJE TIJELA

- 31 Pravilno držanje tijela tijekom korištenja monitora.

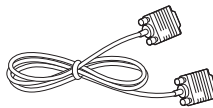
SASTAVLJANJE I PRIPREMA

Raspakiranje

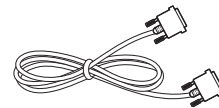
Provjerite nalaze li se u pakiranju sljedeći dijelovi. Ako određeni dijelovi nedostaju, obratite se lokalnom distributeru od kojeg ste kupili proizvod. Slike u ovom priručniku mogu se razlikovati od kupljenog proizvoda i dodatne opreme.



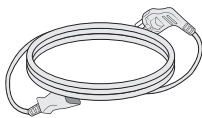
**CD (korisnički priručnik) /
kartica**



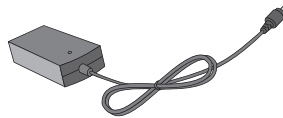
D-SUB kabel



DVI-D kabel
(Ovaj kabel nije priložen u svim
državama.)

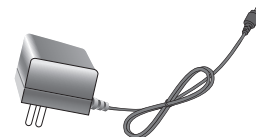


Kabel napajanja

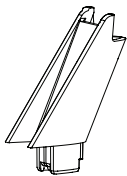


AC-DC adapter
(Hrvatski)

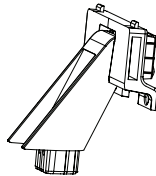
iii



AC-DC adapter
(Hrvatski)



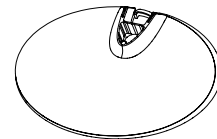
Tijelo postolja
(22EN43V/
23EN43V/24EN43V/24EN43VS)



Tijelo postolja
(27EN43V)



Dva vijka
(27EN43V)



Baza postolja



UPOZORENJE

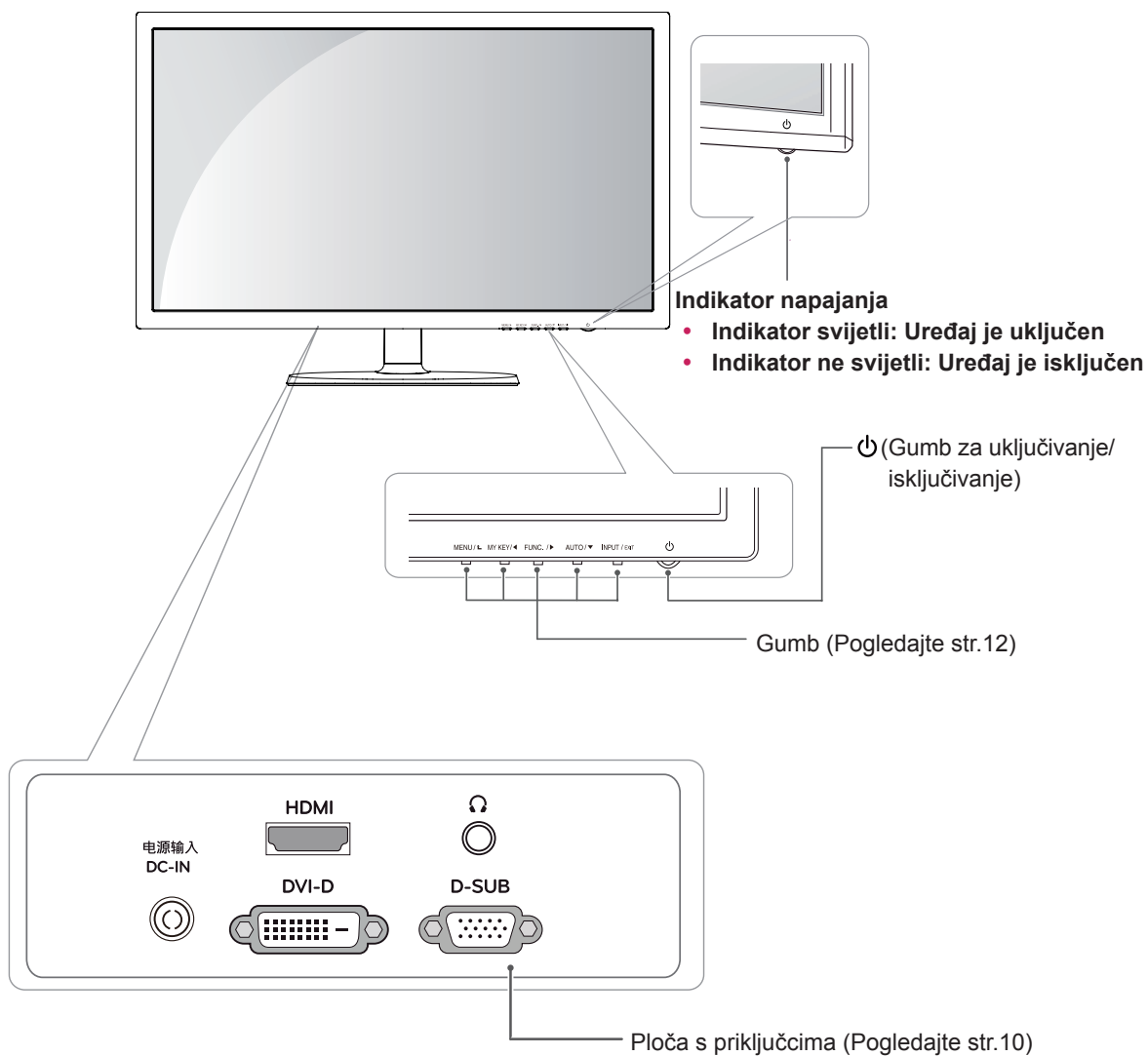
- Nemojte koristiti proizvode koji nisu odobreni kako bi se zajamčila sigurnost i dugi vijek trajanja proizvoda.
- Oštećenja ili ozljede uzrokovane korištenjem dijelova koji nisu odobreni nisu pokrivena jamstvom.



NAPOMENA

- Dodatna oprema koja se isporučuje s uređajem može se razlikovati ovisno o modelu.
- Specifikacije proizvoda ili sadržaj ovog priručnika mogu se mijenjati bez prethodne najave zbog nadograđivanja funkcija uređaja.

Dijelovi i gumbi



Postavljanje monitora

Pričvršćivanje baze postolja

- 1 Monitor postavite na ravnu i tapeciranu površinu tako da je zaslon okrenut prema dolje.



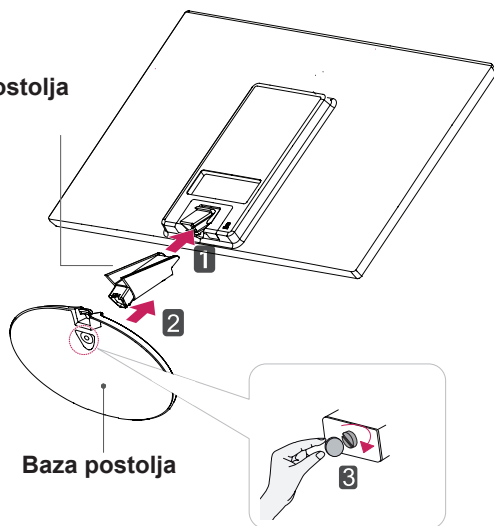
UPOZORENJE

Na površinu postavite pokrov od pjene ili lagane zaštitne tkanine kako biste spriječili oštećivanje zaslona.

2 22EN43V/23EN43V/24EN43V/24EN43VS

- 1 Pričvrstite **Tijelo postolja** na sklop monitora.
- 2 Pričvrstite **Baza postolja**.
- 3 Zategnite vijak udesno pomoću novčića.

Tijelo postolja

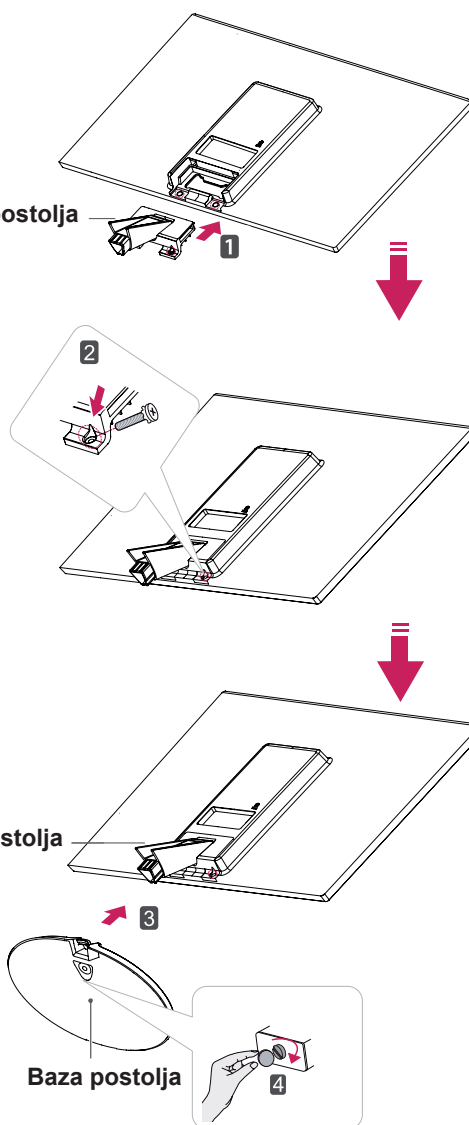


Baza postolja

27EN43V

- 1 Pričvrstite **Tijelo postolja** na sklop monitora.
- 2 Pomoću dva vijka učvrstite **Tijelo postolja** i sklop monitora.
- 3 Pričvrstite **Baza postolja**.
- 4 Zategnite vijak udesno pomoću novčića.

Tijelo postolja



Tijelo postolja

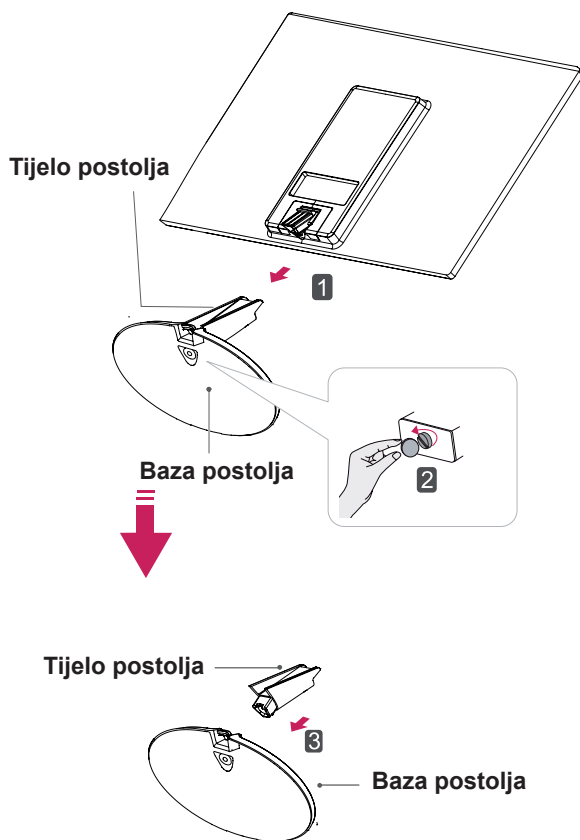
Baza postolja

Odvajanje postolja

1 Monitor postavite na ravnu i tapeciranu površinu tako da je zaslon okrenut prema dolje.

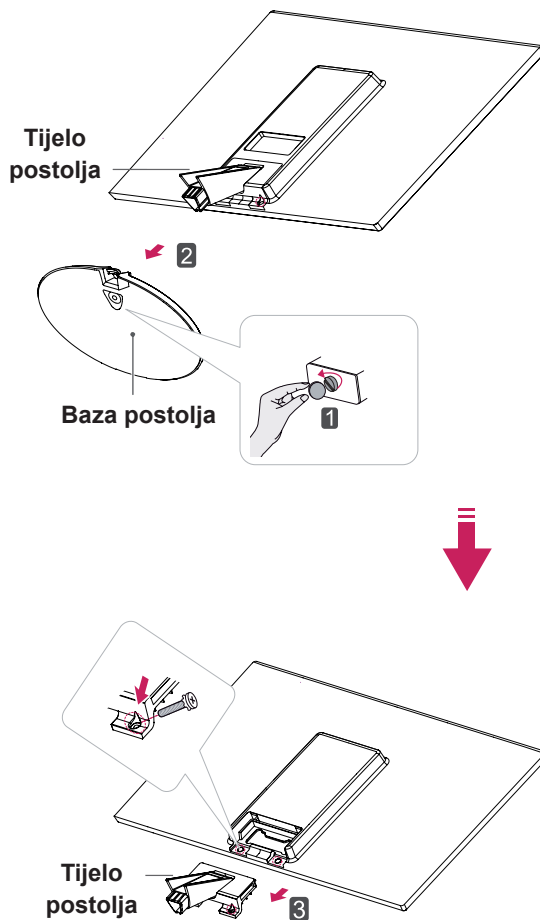
2 22EN43V/23EN43V/24EN43V/24EN43VS

- 1 Izvucite **Tijelo postolja** i **Baza postolja** iz sklopa monitora.
- 2 Okrenite vijak ulijevo pomoću novčića.
- 3 Izvucite **Baza postolja**.



27EN43V

- 1 Okrenite vijak ulijevo pomoću novčića.
- 2 Izvucite **Baza postolja** iz **Tijelo postolja**.
- 3 Uklonite dva vijka i izvucite **Tijelo postolja** iz sklopa monitora.



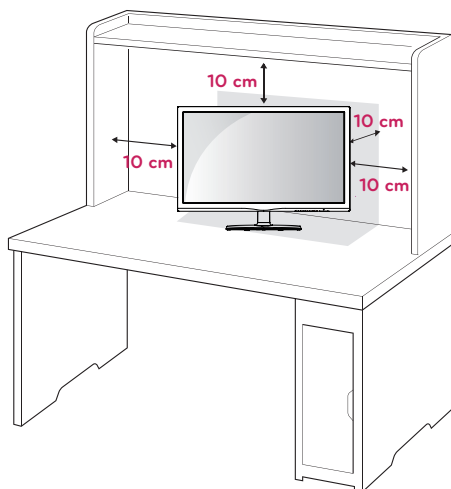
UPOZORENJE

- Ova slika prikazuje općenit model povezivanja. Vaš se monitor može razlikovati od prikazanog na slici.
- Proizvod okrenut naopako nemojte nositi držeći ga samo za bazu postolja. Proizvod može pasti i oštetiti se ili ozlijediti vaše noge.

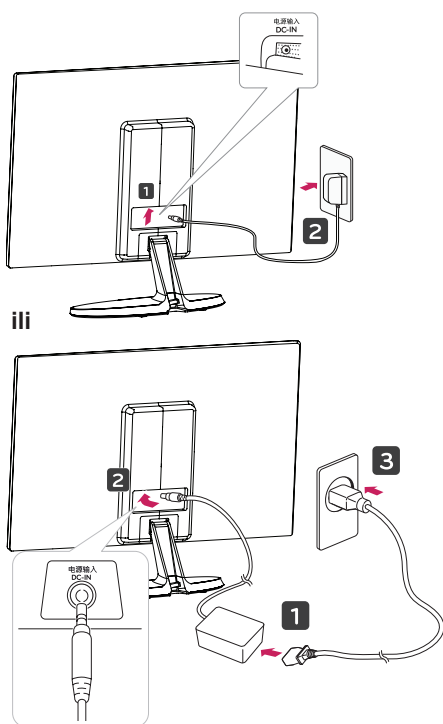
Postavljanje na stol


- 1 Podignite i nagnite monitor u uspravan položaj na stolu.

Ostavite (minimalno) 10 cm prostora do zida radi odgovarajuće ventilacije.



- 2 AC-DC adapter i kabel za napajanje priključite u zidnu utičnicu.



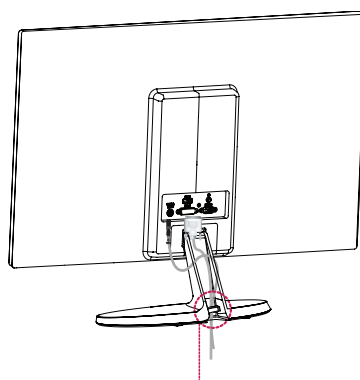
- 3 Za uključivanje pritisnite tipku  (Power) na donjem prekidaču.



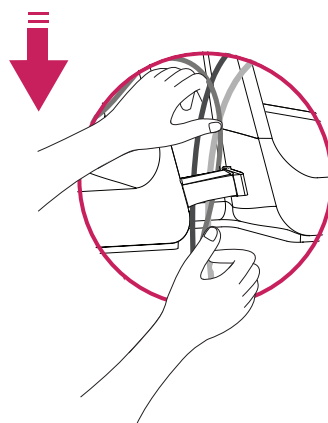
UPOZORENJE

Iskopčajte kabel napajanja prije prenošenja monitora na drugo mjesto. U suprotnom može doći do strujnog udara.

Pomoću držača kabela

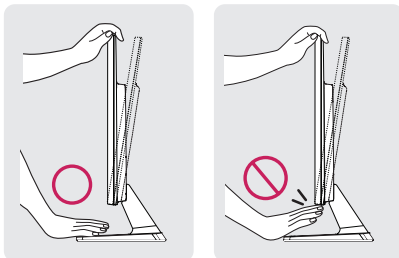


Držač kabela

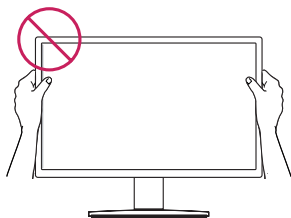


! UPOZORENJE

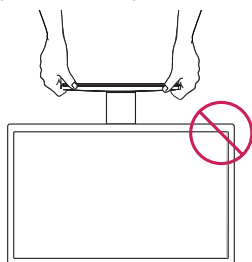
Prilikom prilagođavanja kuta nemojte dno monitora držati kao što je prikazano na slici ispod jer na taj način možete ozlijediti prste.



Prilikom prilagođavanja kuta monitora nemojte dodirivati ili pritiskati zaslon.



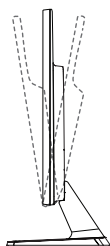
Ne držite ovaj sklop kao što je prikazano na slici ispod. Zaslom monitora bi se mogao odvojiti od postolja te vas ozlijediti.

**! NAPOMENA**

Monitor možete nagnuti za +20 do -5 stupnjeva gore ili dolje kako biste prilagodili kut gledanja.



Prednji dio

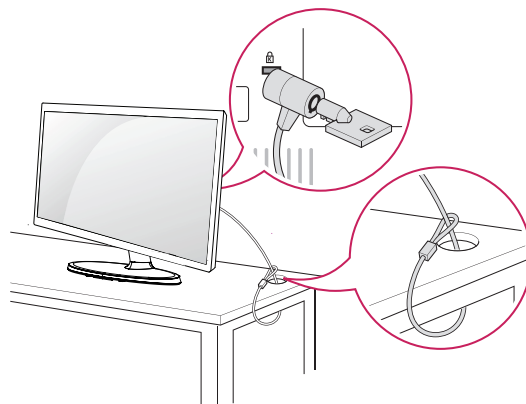


Stražnji dio

Korištenje sigurnosnog sustava Kensington

Priključak za sigurnosni sustav Kensington nalazi se na stražnjoj strani monitora. Dodatne informacije o montiranju i korištenju potražite u priručniku koji ste dobili sa sigurnosnim sustavom Kensington ili posjetite stranicu <http://www.kensington.com>.

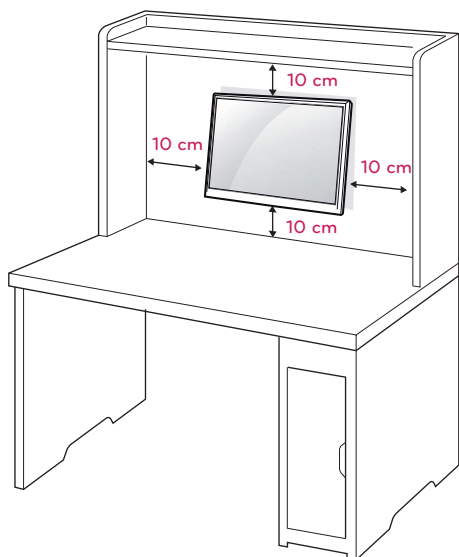
Kabelom sigurnosnog sustava Kensington povežite monitor i stol.

**! NAPOMENA**

Sigurnosni sustav Kensington ubraja se u dodatnu opremu. Možete ga nabaviti u većini trgovina elektroničkom opremom.

Montaža na zid

Za nesmetanu ventilaciju ostavite 10 cm prostora sa svake strane i od zida. Detaljne upute za montiranje dostupne su kod prodavača, a možete i pročitati vodič za montiranje zidnog držača pod nagibom i postavljanje.



Ako odlučite postavljati zaslon na zid, učvrstite sučelje za zidno postavljanje na zid (opcionalni dijelovi) i za stražnji dio zaslona.

Ako monitor montirate pomoću sučelja za montiranje na zid (dodatni dijelovi), pažljivo ga pričvrstite kako ne bi pao.

- 1 Svakako koristite vijke i sučelje za zidnu montažu sukladno s VESA standardima.
- 2 Ako ćete koristiti duže vijke nego je propisano, mogli biste nanijeti štetu unutarnjim dijelovima sklopa zaslona.
- 3 Ako ćete koristiti vijke koji nisu prikladni, može doći do oštećivanja proizvoda ili do toga da padne sa zida. U tom slučaju, LG ne odgovara za posljedice.
- 4 VESA usklađeno.
- 5 Koristite VESA standard kao što je opisano u nastavku.
 - 784,8 mm (30,9 inča) ili manje
 - * Debljina podloška za montiranje na zid: 2,6 mm
 - * Vijak: Φ 4,0 mm x otklon 0,7 mm x duljina 10 mm
 - 787,4 mm (31,0 inča) ili više
 - * Koristite vijke i podložak za montažu na zid sukladan VESA standardu.

Model	22EN43V	24EN43V
	23EN43V	24EN43VS
		27EN43V
VESA (A x B)	75 x 75	100 x 100
Standardni vijak	M4	
Broj vijaka	4	



UPOZORENJE

- Najprije iskopčajte kabel za napajanje, a zatim premjestite ili postavite monitor. U suprotnom može doći do strujnog udara.
- Ako ga montirate na strop ili kosi zid, monitor može pasti i uzrokovati teške ozljede.
- Koristite isključivo nosač za zid koji je odobrila tvrtka LG te se obratite lokalnom zastupniku ili kvalificiranom osoblju.
- Nemojte previše stezati vijke jer tako možete oštetiti monitor i poništiti jamstvo.
- Koristite isključivo vijke i zidne nosače koji zadovoljavaju VESA standard. Sva oštećenja ili ozljede nastale pogrešnim korištenjem ili korištenjem neodgovarajuće dodatne opreme nisu pokrivena jamstvom.



NAPOMENA

- Koristite vijke navedene u specifikacijama vijaka prema VESA standardu.
- Komplet za montiranje na zid sadrži priručnik za montiranje i potrebne dijelove.
- Nosač za montiranje na zid ubraja se u dodatnu opremu. Dodatnu opremu možete nabaviti kod lokalnog distributera.
- Duljina vijaka može se razlikovati ovisno o zidnom nosaču. Obavezno koristite vijke odgovarajuće duljine.
- Dodatne informacije potražite u priručniku koji ste dobili sa zidnim nosačem.

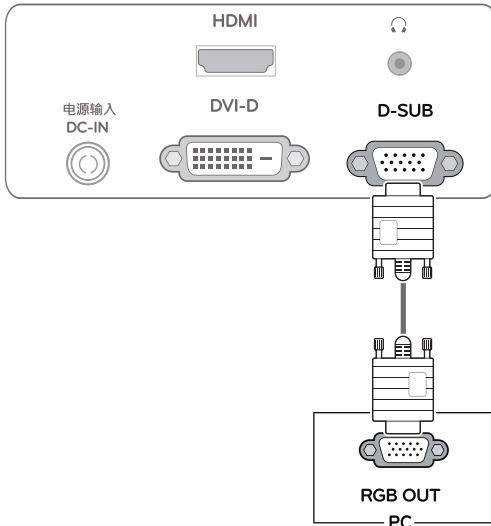
KORIŠTENJE MONITORA

Povezivanje s računalom

- Monitor podržava funkciju Plug & Play*.
* Plug & Play: računalo prepoznaje uređaje koje korisnici priključe na računalo i uključuje, bez potrebe za konfiguracijom uređaja ili intervencijom korisnika.

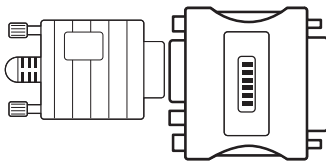
D-SUB priključak

Prenosi analogni videosignal s računala na monitor. Povežite računalo i monitor pomoću isporučenog 15-pinskog signalnog D-sub kabela kako je prikazano na sljedećim slikama.



! NAPOMENA

- Korištenje priključka za D-Sub kabel ulaznog signala za Macintosh

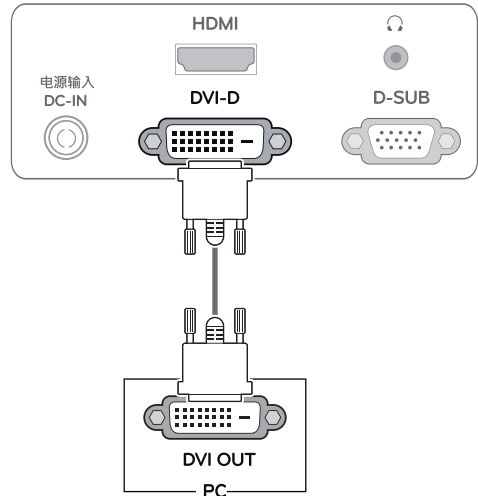


- **Adapter za Macintosh**

Za korištenje s računalom Apple Macintosh potreban je poseban adapter za promjenu 15-pinskog D-SUB VGA priključka visoke gustoće (3 reda) na isporučenom kabeu u 15-pinski priključak s 2 reda.

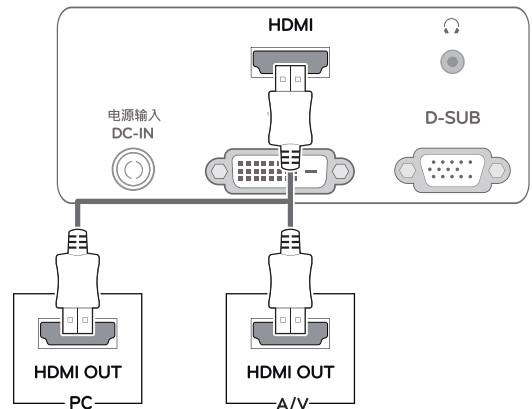
DVI-D priključak

Prenosi digitalni video signal s računala na monitor. Računalo povežite s monitorom pomoću DVI kabela kako je prikazano na sljedećim slikama.



HDMI priključak

Prenosi digitalni video i audio signal s računala ili A/V uređaja na monitor. Povežite računalo ili A/V uređaj s monitorom pomoću HDMI kabela kako je prikazano na sljedećim slikama.

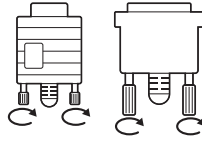


! NAPOMENA

- Ako koristite HDMI računalo, to može dovesti do problema s kompatibilnošću.

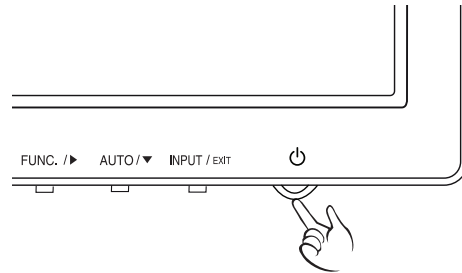
! UPOZORENJE

- Priključite kabel ulaznog signala i pritegnite ga okretanjem vijaka u smjeru kazaljke na satu.
- Zaslona nemojte dugotrajno pritiskati prstima jer to može uzrokovati privremeno iskrivljenje zaslona.
- Izbjegavajte dugotrajan prikaz nepomične slike na zaslonu kako ne bi došlo do urezivanja slike. Koristite čuvar zaslona kad god je to moguće.



Funkcija automatskog postavljanja slike

Za uključivanje pritisnite tipku za uključivanje na donjem prekidaču. Kada se monitor uključi, automatski se pokreće funkcija **"automatskog postavljanja slike"** (podržano samo u analognom načinu rada).



! NAPOMENA

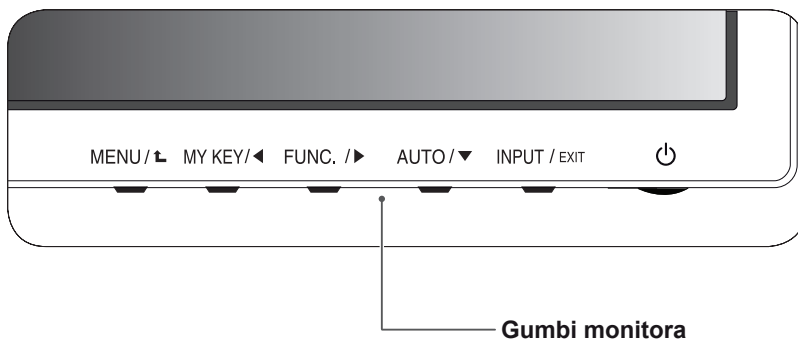
- Ako s monitorom želite koristiti dva računala, priključite odgovarajući signalni kabel (D-SUB/DVI-D/HDMI) na monitor.
- Ako monitor uključite kada je hladan, slika na zaslonu može treperiti. To je uobičajeno.
- Na zaslonu se mogu pojaviti crvene, zelene ili plave točke. To je uobičajeno.

! NAPOMENA

- **Funkcija automatskog postavljanja slike.**
Ova funkcija korisniku pruža optimalne postavke prikaza. Pri prvom uključivanju monitora ova funkcija automatski podešava optimalne postavke za pojedine ulazne signale (podržano samo u analognom načinu rada).
- **Funkcija 'AUTO'.**
Ako pri korištenju uređaja ili nakon promjene rezolucije zaslona naiđete na probleme kao što je mutna slika na zaslonu, zamučena slova, treperenje slika ili nagnuti prikaz, pritisnite gumb funkcije AUTO kako biste poboljšali rezoluciju (podržano samo u analognom načinu rada).

PRILAGOĐAVANJE POSTAVKI

- 1 Pritisnite željenu tipku na dnu sklopa monitora.
- 2 Podesite željene postavke na izborniku pritiskom na tipke na dnu monitora.
Za povratak na izbornik više razine ili druge stavke izbornika koristite strelicu za kretanje prema gore (↑).
- 3 Odaberite **EXIT** (Izlaz) za izlazak iz OSD izbornika.

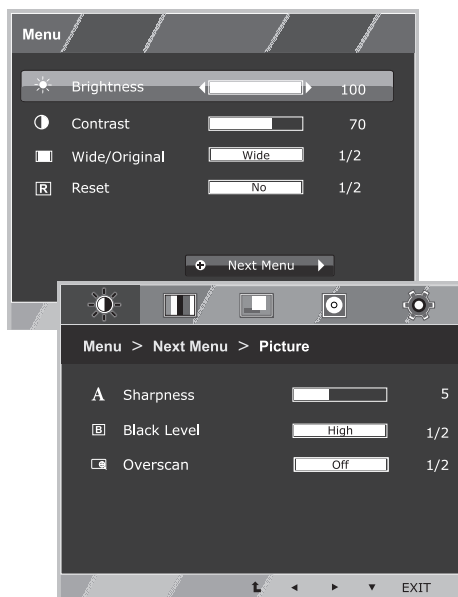


Gumb	Opis	
MENU / ◀	Služi za pristupanje glavnim izbornicima. (Pogledajte str.13)	
	OSD Locked/ OSD Unlocked (OSD zaključan/ otključan)	Ova funkcija omogućava zaključavanje trenutnih postavki kontrole kako bi se spriječilo njihovo nehotično mijenjanje. Gumb MENU (izbornik) držite pritisnutim nekoliko sekundi. Pojavit će se poruka "OSD LOCKED" (OSD zaključan). OSD kontrole možete otključati u bilo kojem trenutku držanjem gumba MENU (izbornik) pritisnutim nekoliko sekundi. Pojavit će se poruka "OSD UNLOCKED" (OSD otključan).
MY KEY/◀	Pomoću ovog gumba možete otvoriti izbornik MY KEY. Za dodatne informacije: (Pogledajte str.18)	
FUNC./▶	Pomoću ove tipke otvarate izbornike Picture Mode, SUPER ENERGY SAVING, DUAL DISPLAY, DUAL WEB,MY KEY Setting.(Pogledajte str.19)	
AUTO / ▼ (Automatski)	Pri podešavanju postavki prikaza uvijek pritisnite gumb AUTO (Automatski) na OSD prikazu MONITOR SETUP (Postavljanje monitora). (podržano samo u analognom načinu rada)	
	Najbolji način prikaza	1920 x 1080
INPUT / EXIT (Ulaz / Izlaz)	Možete odabrati ulazni signal. <ul style="list-style-type: none"> • Kada se priključe najmanje dva ulazna signala, možete odabrati željeni ulazni signal (D-SUB/DVI/HDMI). • Ako je priključen samo jedan signal, on se prepoznaje automatski. Zadana postavka je D-SUB. 	
	EXIT(Izlaz)	Zatvaranje prikaza na zaslonu.
⏻ (Gumb za uključivanje/ isključivanje)	Uključivanje i isključivanje uređaja.	
	Indikator napajanja	Ako zaslon radi ispravno (način rada) indikator napajanja ostaje crven. Ako zaslon prijeđe u stanje mirovanja, indikator napajanja treperi crveno.

Prilagodba postavki

Postavke izbornika

- 1 Pritisnite tipku **MENU** na dnu sklopa monitora kako biste otvorili OSD **Menu**.
- 2 Podesite postavke pritiskanjem tipki ◀ ili ▶ ili ▼.
- 3 Da biste otvorili više mogućnosti postavka odaberite tipku "Next Menu".
- 4 Odaberite **EXIT (izlaz)** za izlazak iz OSD izbornika. Za povratak na izbornik više razine ili druge stavke izbornika koristite strelicu za kretanje prema gore (⬆).



Svaka je opcija pojašnjena u nastavku.

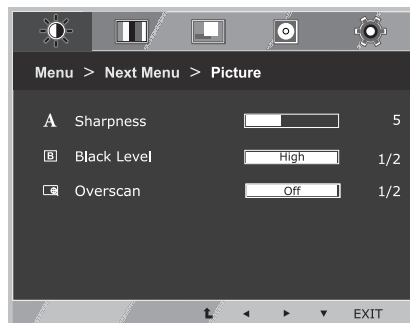
Menu	anal-ogno	Digi-talno	HDMI	Opis
Brightness	•	•	•	Za podešavanje svjetline i kontrasta zaslona.
Contrast	•	•	•	
Wide/Original	•	•	•	Wide (Široko)
				Prelazak na način rada za prikaz preko cijelog zaslona, ovisno o ulaznom signalu slike.
Reset	•	•	•	Original (Izvorno)
				Promjena omjera ulaznog signala slike na izvornu vrijednost. * Ova funkcija radi samo ako je ulazna razlučivost manja od formata monitora (16:9).

Menu > Next Menu		anal-ogno	Digi-talno	HDMI	Opis
Picture	Sharpness	•	•	•	Za podešavanje jasnoće zaslona
	Black Level			•	Za postavljanje razine pomaka
	Overscan			•	Za poboljšanje jasnoće i stabilnosti zaslona
Color	Gamma	•	•	•	Za prilagođavanje boja zaslona
	Color Temp				
Display	Horizontal	•			Za podešavanje položaja zaslona
	Vertical				
	Clock	•			Za poboljšanje jasnoće i stabilnosti zaslona
	Phase				
Volume				•	Za podešavanje glasnoće
Others	Language	•	•	•	Za prilagođavanje statusa zaslona za korisničko radno okruženje
	Power Indicator				

- **Analog:** D-SUB (analogni signal) ulaz.
- **Digital:** DVI-D (digitalni signal) ulaz.
- **HDMI:** HDMI (digitalni signal) ulaz.

Picture

- 1 Pritisnite tipku **MENU** na dnu sklopa monitora kako biste otvorili OSD **Menu**.
- 2 Da biste otvorili više mogućnosti postavka odaberite tipku "**Next Menu**".
- 3 Otvorite **Picture** pritiskom na tipku **▼**.
- 4 Podesite postavke pritiskanjem tipki **◀** ili **▶** ili **▼**.
- 5 Odaberite **EXIT (Izlaz)** za izlazak iz OSD izbornika.
Za povratak na izbornik više razine ili postavljanje drugih stavki izbornika koristite strelicu za kretanje prema gore (**▲**).

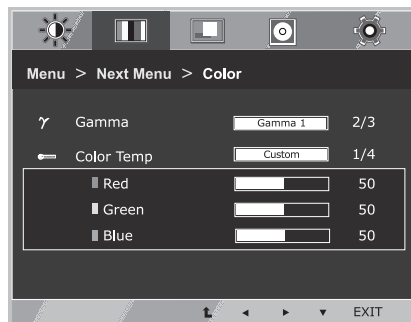


Svaka je opcija pojašnjena u nastavku.

Menu > Next Menu > Picture	opis
Sharpness	Za podešavanje jasnoće zaslona
Black Level	Možete postaviti razinu pomaka. Ako odaberete 'High' (Visoko), zaslon će biti svijetao, a ako odaberete 'Low' (Nisko), zaslon će biti taman. (samo za HDMI ulaz) • Offset (Pomak): Kao kriterij za videosignal, to je najtamniji zaslon koji monitor može prikazati.
Overscan	Za odabir raspona izlazne slike za određivanje vremena u HDMI ulazu (samo za HDMI ulaz). Prilikom priključivanja opreme na AV, preporučamo da uključite funkciju „Overscan“.

Color

- 1 Pritisnite tipku **MENU** na dnu sklopa monitora kako biste otvorili OSD **Menu**.
- 2 Da biste otvorili više mogućnosti postavka odaberite tipku "**Next Menu**".
- 3 Odaberite **Color** pritiskom na tipku **▶**.
- 4 Otvorite **Color** pritiskom na tipku **▼**.
- 5 Podesite postavke pritiskanjem tipki **◀** ili **▶** ili **▼**.
- 6 Odaberite **EXIT (izlaz)** za izlazak iz OSD izbornika. Za povratak na izbornik više razine ili postavljanje drugih stavki izbornika koristite strelicu za kretanje prema gore (**↑**).

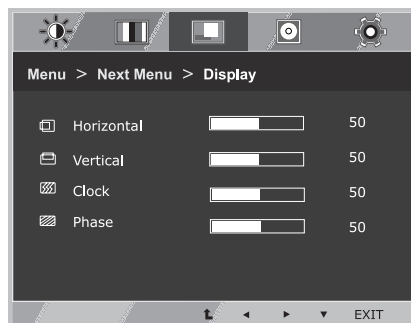


Svaka je opcija pojašnjena u nastavku.

Menu > Next Menu > Color	opis
Gamma	podesite sami željenu gama vrijednost: Gamma 0, Gamma 1, Gamma 2. Visoka gama vrijednost će na zaslonu rezultirati bjelkastom slikom dok će niska gama vrijednost rezultirati crnkastom slikom.
Color Temp	<p>Custom</p> <ul style="list-style-type: none"> • Red(Crvena):Postavljanje vlastitih razina crvene boje. • Green(Zelena): Postavljanje vlastitih razina zelene boje. • Blue(Plava):Postavljanje vlastitih razina plave boje. <p>Odaberite boju zaslona.</p> <p>Warm (Topla): Postavljanje zaslona na toplu boju (više crvene).</p> <p>Medium (Srednja): Postavljanje zaslona na srednju toplinu boje.</p> <p>Cool (Hladna): Postavljanje zaslona na hladnu boju (više plave).</p>

Display

- 1 Pritisnite tipku **MENU** na dnu sklopa monitora kako biste otvorili OSD **Menu**.
- 2 Da biste otvorili više mogućnosti postavka odaberite tipku "**Next Menu**".
- 3 Odaberite **Display** pritiskom na tipku ►.
- 4 Otvorite **Display** pritiskom na tipku ▼.
- 5 Podesite postavke pritiskanjem tipki ◀ ili ▶ ili ▼.
- 6 Odaberite **EXIT (Izlaz)** za izlazak iz OSD izbornika. Za povratak na izbornik više razine ili postavljanje drugih stavki izbornika koristite strelicu za kretanje prema gore (⬆).

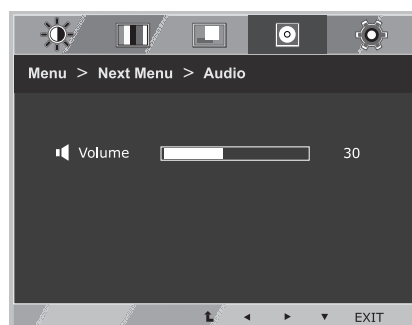


Svaka je opcija pojašnjena u nastavku.

Menu > Next Menu > Display	Opis
Horizontal	Za pomicanje slike ulijevo ili udesno.
Vertical	Za pomicanje slike prema gore ili dolje.
Clock	Za smanjivanje bilo kakvih vertikalnih traka ili linija vidljivih na pozadini zaslona. Horizontalni zaslon će se također mijenjati.
Phase	Za podešavanje središta prikaza. Pomoću ove funkcije možete ukloniti horizontalni šum i račistiti ili izoštriti prikaz znakova.

Volume

- 1 Pritisnite tipku **MENU** na dnu sklopa monitora kako biste otvorili OSD **Menu**.
- 2 Da biste otvorili više mogućnosti postavka odaberite tipku "**Next Menu**".
- 3 Odaberite **Volume** pritiskom na tipku ►.
- 4 Otvorite **Volume** pritiskom na tipku ▼.
- 5 Podesite postavke pritiskom na tipku ◀ ili ▶.
- 6 Odaberite **EXIT (Izlaz)** za izlazak iz OSD izbornika. Za povratak na izbornik više razine ili postavljanje drugih stavki izbornika koristite strelicu za kretanje prema gore (⬆).

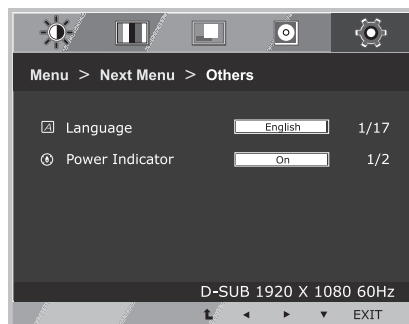


Svaka je opcija pojašnjena u nastavku.

Menu > Next Menu > Volume	Opis
Volume	Za podešavanje slušalica / naglavnih slušalica (samo za HDMI ulaz).

Others

- 1 Pritisnite tipku **MENU** na dnu sklopa monitora kako biste otvorili OSD **Menu**.
- 2 Da biste otvorili više mogućnosti postavka odaberite tipku "**Next Menu**".
- 3 Odaberite **Others** pritiskom na tipku ►.
- 4 Otvorite **Others** pritiskom na tipku ▼.
- 5 Podesite postavke pritiskanjem tipki ◀ ili ▶ ili ▼.
- 6 Odaberite **EXIT (Izlaz)** za izlazak iz OSD izbornika.
Za povratak na izbornik više razine ili postavljanje drugih stavki izbornika koristite strelicu za kretanje prema gore (⬆).

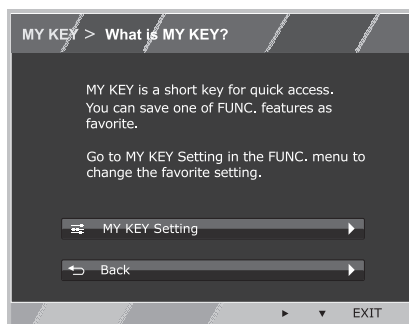


Svaka je opcija pojašnjena u nastavku.

Menu > Next Menu > Others	Opis
Language	Za podešavanje jezika za prikaz upravljačkih naziva.
Power Indicator	Ovom funkcijom postavljate indikator napajanja na donjoj strani monitora na On (uključeno) ili Off (isključeno). Ako postavite na Off, isključit će se. Ako podesite na On u bilo koje vrijeme, indikator će automatski biti uključen.

Postavke MY KEY

- 1 Pritisnite tipku **MY KEY** na dnu sklopa monitora da biste otvorili OSD **MY KEY**.
- 2 Podesite postavke pritiskanjem tipki ◀ ili ▶ ili ▼.
- 3 Odaberite **EXIT (Izlaz)** za izlazak iz OSD izbornika.



Svaka je opcija pojašnjena u nastavku.

MY KEY	Opis
MY KEY Setting	MY KEY je kratki ključ. Možete odabrati jednu od FUNC. (Picture Mode, SUPER ENERGY SAVING, DUAL DISPLAY, DUAL WEB) kao svoju omiljenu značajku.
Back	Odaberite Back za povratak na MY KEY izbornik.

Postavke FUNC.

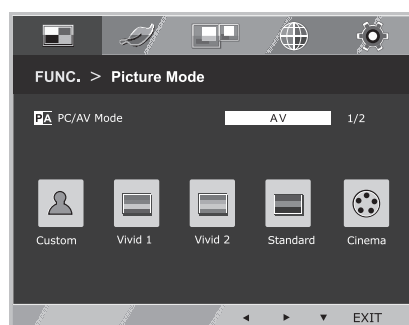
Picture Mode

- 1 Pritisnite tipku **FUNC.** na dnu sklopa monitora kako biste otvorili OSD **FUNC.**.
- 2 Otvorite **Picture Mode** pritiskom na tipku ▼.
- 3 Podesite postavke pritiskom na tipku ◀ ili ▶.
- 4 Odaberite **EXIT (Izlaz)** za izlazak iz OSD izbornika.
Za povratak na izbornik više razine ili postavljanje drugih stavki izbornika koristite strelicu za kretanje prema gore (⬆).

PC Mode



AV Mode



Svaka je opcija pojašnjena u nastavku.

PC Mode

Picture Mode	opis
Custom	pri ovom načinu rada korisnik može podešavati svaki zaseban element. U glavnom izborniku se može podešavati način prikaza boje.
Text	način rada pri kojem su postavke zaslona prilagođene za obradu teksta.
Photo	način rada pri kojem su postavke zaslona prilagođene za pregledavanje slika.
Cinema	način rada pri kojem su postavke zaslona prilagođene za gledanje filmova.
Game	način pri kojem je zaslon najbolje prilagođen za igranje igri.

AV Mode

Picture Mode	opis
Custom	pri ovom načinu rada korisnik može podešavati svaki zaseban element. U glavnom izborniku se može podešavati način prikaza boje.
Vivid 1	podešavanje video slike za tamnije okruženje povećavanjem kontrasta, svjetline, boje i oštine.
Vivid 2	
Standard	podešavanje slike za normalno okruženje.
Cinema	način rada pri kojem su postavke zaslona prilagođene za gledanje filmova.

SUPER ENERGY SAVING

- 1 Pritisnite tipku **FUNC.** na dnu sklopa monitora kako biste otvorili OSD **FUNC.**.
- 2 Odaberite **SUPER ENERGY SAVING** pritiskom na tipku ►.
- 3 Otvorite **SUPER ENERGY SAVING** pritiskom na tipku ▼.
- 4 Podesite postavke pritiskanjem tipki ◀ ili ► ili ▼.
- 5 Odaberite **EXIT (Izlaz)** za izlazak iz OSD izbornika.
Za povratak na izbornik više razine ili postavljanje drugih stavki izbornika koristite strelicu za kretanje prema gore (⬆).



Svaka je opcija pojašnjena u nastavku.

SUPER ENERGY SAVING	Opis
High	Omogućava SUPER ENERGY SAVING možete uštedjeti energiju ovom efikasnom funkcijom visoke energije.
Low	Omogućava SUPER ENERGY SAVING možete uštedjeti energiju ovom efikasnom funkcijom niske energije.
Off(Isključeno)	Onemogućava funkciju SUPER ENERGY SAVING (Super ušteda energije).
Reset (Ponovno postavljanje)	Služi za ponovno postavljanje vrijednosti ukupnog smanjenja potrošnje energije i procjene smanjenja emisija CO2.

! NAPOMENA

- **TOTAL POWER REDUCTION (Ukupno smanjenje potrošnje energije):** Količina energije uštedena tijekom korištenja monitora.
- **TOTAL CO2 REDUCTION (Ukupno smanjenje emisije CO2):** Promjena prikaza TOTAL POWER REDUCTION u prikaz CO2.
- **SAVING DATA (Podaci o uštedi) (W/h)**

	546 mm (21,5 inča)	584 mm (23 inča)	609 mm (24 inča)	600 mm (23,6 inča)	685 mm (27 inča)
SUPER SAVING (Super ušteda)(High)	5 W/h	6 W/h	6 W/h	6 W/h	8 W/h
SUPER SAVING (Super ušteda)(Low)	3 W/h	3 W/h	3 W/h	3 W/h	4 W/h

- Podaci o uštedi ovise o zaslonu. Dakle, te se vrijednosti razlikuju ovisno o zaslonu i proizvođaču zaslona.
- Tvrtka LG je ove vrijednosti izračunala pomoću **“video signala emitiranja”**. (uključujući i video prijenos: IEC 62087)
- Super ušteda odnosi se na uštedu energije pomoću funkcije SUPER ENERGY SAVING (Super ušteda energije).

* Prije korištenja funkcija u nastavku, molimo instalirajte DUAL SMART SOLUTION programa.

DUAL DISPLAY

- 1 Pritisnite tipku **FUNC.** na dnu sklopa monitora kako biste otvorili OSD **FUNC.**.
- 2 Odaberite **DUAL DISPLAY** pritiskom na tipku ►.
- 3 Otvorite **DUAL DISPLAY** pritiskom na tipku ▼.
- 4 Podesite postavke pritiskom na tipku ◀ ili ►.
- 5 Odaberite **EXIT (Izlaz)** za izlazak iz OSD izbornika.
Za povratak na izbornik više razine ili postavljanje drugih stavki izbornika koristite strelicu za kretanje prema gore (⬆).



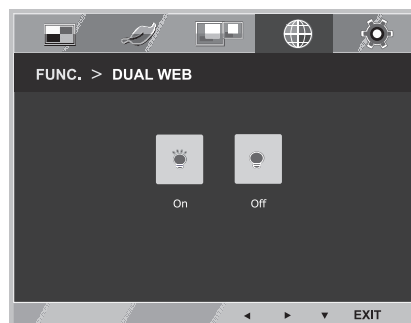
Dostupne postavke programa opisane su ispod.

DUAL DISPLAY	Opis
Clone	Kod postavljanja Clone, korisnik može postaviti da pomoćni zaslon bude jednak osnovnom zaslonu.
Extended	Kod postavljanja Extended, korisnik može koristiti pomoćni zaslon kao produženi način rada osnovnog zaslona.
Off	Kod postavljanja Off, DUAL DISPLAY isključen.

* Prije korištenja funkcija u nastavku, molimo instalirajte DUAL SMART SOLUTION programa.

DUAL WEB

- 1 Pritisnite tipku **FUNC.** na dnu sklopa monitora kako biste otvorili OSD **FUNC.**.
- 2 Odaberite **DUAL WEB** pritiskom na tipku ►.
- 3 Otvorite **DUAL WEB** pritiskom na tipku ▼.
- 4 Podesite postavke pritiskom na tipku ◀ ili ►.
- 5 Odaberite **EXIT (Izlaz)** za izlazak iz OSD izbornika.
Za povratak na izbornik više razine ili postavljanje drugih stavki izbornika koristite strelicu za kretanje prema gore (⬆).



Dostupne postavke programa opisane su ispod.

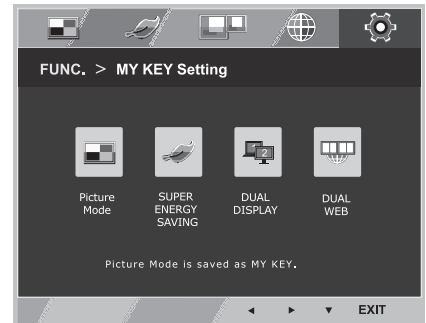
DUAL WEB	Opis
On	Omogućuje korisniku učinkovito surfanje po Internetu jer se dijeli napola. Pomaže kod postavljanja i micanja zaslona windowsa. Pomaže korisniku upravljanje s omjerima podijeljenih zaslona.
Off	Kod postavljanja Off, DUAL WEB isključen.

! NAPOMENA

- Kada monitor prelazi u štedljivi način rada s mogućnošću spremanja -> pritiskom na bilo koju tipku -> pojavljuje se OSD i korisnik treba pritisnuti dvostruki gumb -> korisnik može ponovno podesiti normalan način rada.

MY KEY Setting

- 1 Pritisnite tipku **FUNC.** na dnu sklopa monitora kako biste otvorili OSD **FUNC.**.
- 2 Odaberite **MY KEY Setting** pritiskom na tipku ►.
- 3 Otvorite **MY KEY Setting** pritiskom na tipku ▼.
- 4 Podesite postavke pritiskom na tipku ◀ ili ▶.
- 5 Odaberite **EXIT (Izlaz)** za izlazak iz OSD izbornika.
Za povratak na izbornik više razine ili postavljanje drugih stavki izbornika koristite strelicu za kretanje prema gore (⬆).



Dostupne postavke programa opisane su ispod.

MY KEY Setting	Opis
Picture Mode	Picture Mode podešava monitor na najbolji prikaz slike.
SUPER ENERGY SAVING	Omogućuje SUPER ENERGY SAVING pomoću ove učinkovite funkcije možete uštedjeti energiju.
DUAL DISPLAY	Korisnik može koristiti Clone ili Extended na drugom monitoru.
DUAL WEB	Pomaže korisniku učinkovitije pregledavanje interneta podjelom na pola i neke druge pogodnosti u pregledavanju dvostrukih stranica.

RJEŠAVANJE PROBLEMA

Provjerite sljedeće prije pozivanja servisera.

Slika se ne prikazuje	
Je li kabel napajanja monitora priključen?	<ul style="list-style-type: none"> • Provjerite je li kabel napajanja ispravno priključen u utičnicu.
Svijetli li indikator napajanja?	<ul style="list-style-type: none"> • Pritisnite gumb za uključivanje/isključivanje.
Jeli uređaj uključen te indikator napajanja svijetli crveno?	<ul style="list-style-type: none"> • Podesite svjetlinu i kontrast.
Treperi li indikator napajanja?	<ul style="list-style-type: none"> • Ako je zaslon u načinu za uštedu energije, pokušajte pomaknuti miš ili pritisnite bilo koju tipku kako biste uključili zaslon. • Pokušajte uključiti računalo.
Vidite li na zaslonu poruku "OUT OF RANGE" (izvan dosega)?	<ul style="list-style-type: none"> • Ova se poruka prikazuje kada je signal s računala (video kartice) izvan raspona vodoravne ili okomite frekvencije zaslona. Pogledajte poglavlje 'Specifikacije' u ovom priručniku i ponovo konfigurirajte zaslon.
Vidite li na zaslonu poruku "NO SIGNAL" ?	<ul style="list-style-type: none"> • Nakon 5 minuta nakon što je na monitoru prikazano "No-Signal", monitor prijelazi u DPM način rada.

Vidite li na zaslonu poruku "OSD LOCKED" (OSD zaključan)?	
Vidite li "OSD LOCKED" (OSD zaključan) kad pritisnete gumb MENU (Izbornik)?	<ul style="list-style-type: none"> • Trenutne kontrolne postavke mogu se zaštititi kako se ne bi mogle nehотиčno promijeniti. OSD kontrole možete otključati u bilo kojem trenutku držanjem gumba MENU (Izbornik) pritisnutim nekoliko sekundi; prikazat će se poruka "OSD UNLOCKED" (OSD otključan).

Nepravilna slika na zaslonu	
Položaj zaslona je nepravilan.	<ul style="list-style-type: none"> • Pritisnite gumb AUTO (Automatski) za automatski odabir idealnih postavki slike na zaslonu.
U pozadini zaslona vidljive su okomite trake.	<ul style="list-style-type: none"> • Pritisnite gumb AUTO (Automatski) za automatski odabir idealnih postavki slike na zaslonu.
Pojava vodoravnog šuma na slici ili nejasan prikaz znakova.	<ul style="list-style-type: none"> • Pritisnite gumb AUTO (Automatski) za automatski odabir idealnih postavki slike na zaslonu. • Provjerite Control Panel (Upravljačka ploča) ► Display (Zaslon) ► Settings (Postavke) i zaslon prilagodite preporučenoj razlučivosti ili sliku prilagodite idealnoj postavci. Postavku boje postavite na vrijednost višu od 24 bita (true color).

**UPOZORENJE**

- Provjerite **Control Panel (Upravljačka ploča) ► Display (Zaslon) ► Settings (Postavke)** i pogledajte je li promijenjena frekvencija ili razlučivost. Ako jest, video karticu prilagodite preporučenoj razlučivosti.
- Ako nije odabrana preporučena razlučivost (optimalna razlučivost), slova mogu biti mutna, a slika na zaslonu prigušena, odsječena ili zakrivljena. Svakako odaberite preporučenu razlučivost.
- Metoda postavljanja može se razlikovati ovisno o računalu i operacijskom sustavu, a video kartica možda neće podržavati iznad spomenutu razlučivost. U tom se slučaju obratite proizvođaču računala ili video kartice.

Nepravilna slika na zaslonu

Boja zaslona je monokromatska ili neispravna.	<ul style="list-style-type: none"> • Provjerite je li signalni kabel ispravno priključen i pričvrstite ga odvijačem ako je potrebno. • Provjerite je li video kartica pravilno umetnuta u utor. • Postavku boje postavite na vrijednost višu od 24 bita (true color) u Control Panel (Upravljačka ploča) ► Settings (Postavke).
Slika na zaslonu treperi.	<ul style="list-style-type: none"> • Ako je zaslon postavljen u način rada s ispreplitanjem (interlace), promijenite postavku u preporučenu razlučivost.

Vidite li poruku "Unrecognized monitor, Plug&Play (VESA DDC) monitor found" (Monitor nije prepoznat, pronađen Plug&Play (VESA DDC) monitor)?

Jeste li instalirali upravljački program monitora?	<ul style="list-style-type: none"> • Svakako instalirajte upravljački program monitora s CD medija (ili diskete) isporučenog uz monitor. Upravljački program možete i preuzeti s naše web-stranice: http://www.lg.com. • Svakako provjerite podržava li video kartica funkciju Plug&Play.
--	---

Prikaz titranja

Ako niste postavili preporučeno vrijeme?	<ul style="list-style-type: none"> • Prikazat će se titranje ako koristite mjerenje vremena za HDMI 1080i 60/50 Hz, pa vas molimo da postavite vrijeme na 1080P što je preporučeni način.
--	--

SPECIFIKACIJE

22EN43V

Zaslon	Vrsta zaslona	Ravni TFT LCD zaslon od 54,6 cm (21,5 inča) s aktivnom matricom Premaz protiv odsjaja Vidljiva dijagonala: 54,6 cm
	Otklon piksela	0,248 mm x 0,248 mm (otklon piksela)
Sinkronizirani ulaz	Vodoravna frekvencija	30 kHz do 83 kHz (automatski)
	Okomita frekvencija	56 Hz do 75 Hz (D-SUB, DVI-D) 56 Hz do 61 Hz (HDMI)
	Oblik ulaza	Odvojena sinkronizacija, digitalno
Video ulaz	Signalni ulaz	15-pinski D-SUB priključak / DVI-D priključak (digitalni) / HDMI priključak
	Oblik ulaza	RGB analogni (0,7 Vp-p / 75 ohma), digitalni
Razlučivost	Maks.	D-SUB (analogni): 1920 x 1080 @ 60 Hz DVI/HDMI (digitalni): 1920 x 1080 @ 60 Hz
	Preporučeno	VESA 1920 x 1080 @ 60 Hz
Plug & Play	DDC 2B (analogni, digitalni, HDMI)	
Potrošnja energije	Uključeno: 25 W (tip.) Stanje mirovanja ≤ 0,3 W Isključeno ≤ 0,3 W	
Priključak za napajanje	19 V --- 1,2 A	
AC-DC Adapter	Model ADS-40SG-19-3 19025G, proizvodi SHENZHEN HONOR ELECTRONIC ili Model ADS-40FSG-19 19025GPG-1, proizvodi SHENZHEN HONOR ELECTRONIC ili Model ADS-40FSG-19 19025GPBR-1, proizvodi SHENZHEN HONOR ELECTRONIC ili Model ADS-40FSG-19 19025GPI-1, proizvodi SHENZHEN HONOR ELECTRONIC ili Model ADS-40FSG-19 19025GPCU-1, proizvodi SHENZHEN HONOR ELECTRONIC ili Model ADS-40FSG-19 19025GPB-2, proizvodi SHENZHEN HONOR ELECTRONIC ili Model LCAP21, proizvodi LIEN CHANG ELECTRONIC ENTERPRISE ili Model LCAP26-A, proizvodi LIEN CHANG ELECTRONIC ENTERPRISE ili Model LCAP26-E, proizvodi LIEN CHANG ELECTRONIC ENTERPRISE ili Model LCAP26-I, proizvodi LIEN CHANG ELECTRONIC ENTERPRISE ili Model LCAP26-B, proizvodi LIEN CHANG ELECTRONIC ENTERPRISE ili Model PSAB-L203A, proizvodi LG Innotek Co.,Ltd ili Model PSAB-L202B, proizvodi LG Innotek Co.,Ltd ili Model PSAB-L202C, proizvodi LG Innotek Co.,Ltd ili Model PSAB-L202D, proizvodi LG Innotek Co.,Ltd	
	Izlazni napon : 19 V --- 1,3 A	
Dimenzije (širina x visina x dubina)	S postoljem	50,8 cm x 38,5 cm x 18,1 cm
	Bez postolja	50,8 cm x 31,3 cm x 5,7 cm
Masa	2,6 kg	
Raspon nagiba	-5° do 20°	
Uvjeti okruženja	Radna temperatura	10°C do 35 °C
	Radna vlažnost	10 % do 80 %
	Temperatura za spremanje Vlažnost spremišta	-20°C do 60 °C 5 % do 90 % bez kondenzacije
Baza postolja	Montirana (), nemontirana (O)	
Kabel za napajanje	Za zidnu utičnicu	

Navedene specifikacije mogu se mijenjati bez prethodne najave zbog nadogradnje funkcija uređaja.

SPECIFIKACIJE

23EN43V

Zaslon	Vrsta zaslona	Ravni TFT LCD zaslon od 58,4 cm (23 inča) s aktivnom matricom Premaz protiv odsjaja Vidljiva dijagonala: 58,4 cm
	Otklon piksela	0,265 mm x 0,265 mm (otklon piksela)
Sinkronizirani ulaz	Vodoravna frekvencija	30 kHz do 83 kHz (automatski)
	Okomita frekvencija	56 Hz do 75 Hz (D-SUB, DVI-D) 56 Hz do 61 Hz (HDMI)
	Oblik ulaza	Odvojena sinkronizacija, digitalno
Video ulaz	Signalni ulaz	15-pinski D-SUB priključak / DVI-D priključak (digitalni) / HDMI priključak
	Oblik ulaza	RGB analogni (0,7 Vp-p / 75 ohma), digitalni
Razlučivost	Maks.	D-SUB (analogni): 1920 x 1080 @ 60 Hz DVI/HDMI (digitalni): 1920 x 1080 @ 60 Hz
	Preporučeno	VESA 1920 x 1080 @ 60 Hz
Plug & Play	DDC 2B (analogni, digitalni, HDMI)	
Potrošnja energije	Uključeno: 27 W (tip.) Stanje mirovanja ≤ 0,3 W Isključeno ≤ 0,3 W	
Priključak za napajanje	19 V --- 1,3 A	
AC-DC Adapter	Model ADS-40SG-19-3 19025G, proizvodi SHENZHEN HONOR ELECTRONIC ili Model ADS-40FSG-19 19025GPG-1, proizvodi SHENZHEN HONOR ELECTRONIC ili Model ADS-40FSG-19 19025GPBR-1, proizvodi SHENZHEN HONOR ELECTRONIC ili Model ADS-40FSG-19 19025GPI-1, proizvodi SHENZHEN HONOR ELECTRONIC ili Model ADS-40FSG-19 19025GPCU-1, proizvodi SHENZHEN HONOR ELECTRONIC ili Model ADS-40FSG-19 19025GPB-2, proizvodi SHENZHEN HONOR ELECTRONIC ili Model LCAP21, proizvodi LIEN CHANG ELECTRONIC ENTERPRISE ili Model LCAP26-A, proizvodi LIEN CHANG ELECTRONIC ENTERPRISE ili Model LCAP26-E, proizvodi LIEN CHANG ELECTRONIC ENTERPRISE ili Model LCAP26-I, proizvodi LIEN CHANG ELECTRONIC ENTERPRISE ili Model LCAP26-B, proizvodi LIEN CHANG ELECTRONIC ENTERPRISE ili Model PSAB-L203A, proizvodi LG Innotek Co.,Ltd ili Model PSAB-L202B, proizvodi LG Innotek Co.,Ltd ili Model PSAB-L202C, proizvodi LG Innotek Co.,Ltd ili Model PSAB-L202D, proizvodi LG Innotek Co.,Ltd	
	Izlazni napon : 19 V --- 1,3 A	
Dimenzije (širina x visina x dubina)	S postoljem	54,4 cm x 40,6 cm x 18,1 cm
	Bez postolja	54,4 cm x 33,2 cm x 5,5 cm
Masa	2,9 kg	
Raspon nagiba	-5° do 20°	
Uvjeti okruženja	Radna temperatura	10°C do 35 °C
	Radna vlažnost	10 % do 80 %
	Temperatura za spremanje Vlažnost spremišta	-20°C do 60 °C 5 % do 90 % bez kondenzacije
Baza postolja	Montirana (), nemontirana (O)	
Kabel za napajanje	Za zidnu utičnicu	

Navedene specifikacije mogu se mijenjati bez prethodne najave zbog nadogradnje funkcija uređaja.

SPECIFIKACIJE

24EN43V

Zaslon	Vrsta zaslona	Ravni TFT LCD zaslon od 60,9 cm (24 inča) s aktivnom matricom Premaz protiv odsjaja Vidljiva dijagonala: 60,9 cm
	Otklon piksela	0,277 mm x 0,277 mm (otklon piksela)
Sinkronizirani ulaz	Vodoravna frekvencija	30 kHz do 83 kHz (automatski)
	Okomita frekvencija	56 Hz do 75 Hz (D-SUB, DVI-D) 56 Hz do 61 Hz (HDMI)
	Oblik ulaza	Odvojena sinkronizacija, digitalno
Video ulaz	Signalni ulaz	15-pinski D-SUB priključak / DVI-D priključak (digitalni) / HDMI priključak
	Oblik ulaza	RGB analogni (0,7 Vp-p / 75 ohma), digitalni
Razlučivost	Maks.	D-SUB (analogni): 1920 x 1080 @ 60 Hz DVI/HDMI (digitalni): 1920 x 1080 @ 60 Hz
	Preporučeno	VESA 1920 x 1080 @ 60 Hz
Plug & Play	DDC 2B (analogni, digitalni, HDMI)	
Potrošnja energije	Uključeno: 28 W (tip.) Stanje mirovanja ≤ 0,3 W Isključeno ≤ 0,3 W	
Priključak za napajanje	19 V --- 1,6 A	
AC-DC Adapter	Model ADS-40SG-19-3 19032G, proizvodi SHENZHEN HONOR ELECTRONIC ili Model ADS-40FSG-19 19032GPG-1, proizvodi SHENZHEN HONOR ELECTRONIC ili Model ADS-40FSG-19 19032GPBR-1, proizvodi SHENZHEN HONOR ELECTRONIC ili Model ADS-40FSG-19 19032GPI-1, proizvodi SHENZHEN HONOR ELECTRONIC ili Model ADS-40FSG-19 19032GPCU-1, proizvodi SHENZHEN HONOR ELECTRONIC ili Model LCAP21A, proizvodi LIEN CHANG ELECTRONIC ENTERPRISE ili Model LCAP26A-A, proizvodi LIEN CHANG ELECTRONIC ENTERPRISE ili Model LCAP26A-E, proizvodi LIEN CHANG ELECTRONIC ENTERPRISE ili Model LCAP26A-I, proizvodi LIEN CHANG ELECTRONIC ENTERPRISE ili Model LCAP26A-B, proizvodi LIEN CHANG ELECTRONIC ENTERPRISE	
	Izlazni napon : 19 V --- 1,7 A	
Dimenzije (širina x visina x dubina)	S postoljem	56,7 cm x 41,8 cm x 18,1 cm
	Bez postolja	56,7 cm x 34,3 cm x 5,5 cm
Masa	2,9 kg	
Raspon nagiba	-5° do 20°	
Uvjeti okruženja	Radna temperatura	10°C do 35 °C
	Radna vlažnost	10 % do 80 %
	Temperatura za spremanje Vlažnost spremišta	-20°C do 60 °C 5 % do 90 % bez kondenzacije
Baza postolja	Montirana (), nemontirana (O)	
Kabel za napajanje	Za zidnu utičnicu	

Navedene specifikacije mogu se mijenjati bez prethodne najave zbog nadogradnje funkcija uređaja.

SPECIFIKACIJE

24EN43VS

Zaslon	Vrsta zaslona	Ravni TFT LCD zaslon od 60,0 cm (23,6 inča) s aktivnom matricom Premaz protiv odsjaja Vidljiva dijagonala: 60,0 cm
	Otklon piksela	0,277 mm x 0,277 mm (otklon piksela)
Sinkronizirani ulaz	Vodoravna frekvencija	30 kHz do 83 kHz (automatski)
	Okomita frekvencija	56 Hz do 75 Hz (D-SUB, DVI-D) 56 Hz do 61 Hz (HDMI)
	Oblik ulaza	Odvojena sinkronizacija, digitalno
Video ulaz	Signalni ulaz	15-pinski D-SUB priključak / DVI-D priključak (digitalni) / HDMI priključak
	Oblik ulaza	RGB analogni (0,7 Vp-p / 75 ohma), digitalni
Razlučivost	Maks.	D-SUB (analogni): 1920 x 1080 @ 60 Hz DVI/HDMI (digitalni): 1920 x 1080 @ 60 Hz
	Preporučeno	VESA 1920 x 1080 @ 60 Hz
Plug & Play	DDC 2B (analogni, digitalni, HDMI)	
Potrošnja energije	Uključeno: 23 W (tip.) Stanje mirovanja ≤ 0,3 W Isključeno ≤ 0,3 W	
Priključak za napajanje	19 V --- 1,6 A	
AC-DC Adapter	Model ADS-40SG-19-3 19032G, proizvodi SHENZHEN HONOR ELECTRONIC ili Model ADS-40FSG-19 19032GPG-1, proizvodi SHENZHEN HONOR ELECTRONIC ili Model ADS-40FSG-19 19032GPBR-1, proizvodi SHENZHEN HONOR ELECTRONIC ili Model ADS-40FSG-19 19032GPI-1, proizvodi SHENZHEN HONOR ELECTRONIC ili Model ADS-40FSG-19 19032GPCU-1, proizvodi SHENZHEN HONOR ELECTRONIC ili Model LCAP21A, proizvodi LIEN CHANG ELECTRONIC ENTERPRISE ili Model LCAP26A-A, proizvodi LIEN CHANG ELECTRONIC ENTERPRISE ili Model LCAP26A-E, proizvodi LIEN CHANG ELECTRONIC ENTERPRISE ili Model LCAP26A-I, proizvodi LIEN CHANG ELECTRONIC ENTERPRISE ili Model LCAP26A-B, proizvodi LIEN CHANG ELECTRONIC ENTERPRISE	
	Izlazni napon : 19 V --- 1,7 A	
Dimenzije (širina x visina x dubina)	S postoljem	55,6 cm x 41,7 cm x 18,1 cm
	Bez postolja	55,6 cm x 34,1 cm x 5,5 cm
Masa	2,9 kg	
Raspon nagiba	-5° do 20°	
Uvjeti okruženja	Radna temperatura	10°C do 35 °C
	Radna vlažnost	10 % do 80 %
	Temperatura za spremanje Vlažnost spremišta	-20°C do 60 °C 5 % do 90 % bez kondenzacije
Baza postolja	Montirana (), nemontirana (O)	
Kabel za napajanje	Za zidnu utičnicu	

Navedene specifikacije mogu se mijenjati bez prethodne najave zbog nadogradnje funkcija uređaja.

SPECIFIKACIJE

27EN43V

Zaslon	Vrsta zaslona	Ravni TFT LCD zaslon od 68,5 cm (27 inča) s aktivnom matricom Premaz protiv odsjaja Vidljiva dijagonala: 68,5 cm
	Otklon piksela	0,311 mm x 0,311 mm (otklon piksela)
Sinkronizirani ulaz	Vodoravna frekvencija	30 kHz do 83 kHz (automatski)
	Okomita frekvencija	56 Hz do 75 Hz (D-SUB, DVI-D) 56 Hz do 61 Hz (HDMI)
	Oblik ulaza	Odvojena sinkronizacija, digitalno
Video ulaz	Signalni ulaz	15-pinski D-SUB priključak / DVI-D priključak (digitalni) / HDMI priključak
	Oblik ulaza	RGB analogni (0,7 Vp-p / 75 ohma), digitalni
Razlučivost	Maks.	D-SUB (analogni): 1920 x 1080 @ 60 Hz DVI/HDMI (digitalni): 1920 x 1080 @ 60 Hz
	Preporučeno	VESA 1920 x 1080 @ 60 Hz
Plug & Play	DDC 2B (analogni, digitalni, HDMI)	
Potrošnja energije	Uključeno: 32 W (tip.) Stanje mirovanja ≤ 0,3 W Isključeno ≤ 0,3 W	
Priključak za napajanje	19 V --- 2,0 A	
AC-DC Adapter	Model PA-1650-68, proizvodi LITE-ON TECHNOLOGY CORPORATION	
	Izlazni napon : 19 V --- 3,42 A	
	Model LCAP21B, proizvodi LIEN CHANG ELECTRONIC ENTERPRISE	
Dimenzije (širina x visina x dubina)	S postoljem	64,1 cm x 45,9 cm x 20,2 cm
	Bez postolja	64,1 cm x 39,0 cm x 4,7 cm
Masa	4,2 kg	
Raspon nagiba	-5° do 20°	
Uvjeti okruženja	Radna temperatura	10°C do 35 °C
	Radna vlažnost	10 % do 80 %
	Temperatura za spremanje	-20°C do 60 °C
	Vlažnost spremišta	5 % do 90 % bez kondenzacije
Baza postolja	Montirana (), nemontirana (O)	
Kabel za napajanje	Za zidnu utičnicu	

Navedene specifikacije mogu se mijenjati bez prethodne najave zbog nadogradnje funkcija uređaja.

Unaprijed postavljeni načini rada (razlučivost)

22EN43V,23EN43V,24EN43V,24EN43VS,27EN43V

Načini prikaza (razlučivost)	Vodoravna frekvencija (kHz)	Okomita frekvencija (Hz)	Polaritet (V/O)	
720 x 400	31,468	70	-/+	
640 x 480	31,469	60	-/-	
640 x 480	37,500	75	-/-	
800 x 600	37,879	60	+/+	
800 x 600	46,875	75	+/+	
1024 x 768	48,363	60	-/-	
1024 x 768	60,023	75	+/+	
1152 x 864	67,500	75	+/+	
1280 X 1024	63,981	60	+/+	
1280 X 1024	79,976	75	+/+	
1680 x 1050	65,290	60	-/+	
1920 x 1080	67,500	60	+/+	Preporučeni način rada

HDMI VRIJEME

Načini prikaza (razlučivost)	Vodoravna frekvencija (kHz)	Okomita frekvencija (Hz)	
480P	31,50	60	
576P	31,25	50	
720P	37,50	50	
720P	45,00	60	
1080i	28,12	50	
1080i	33,75	60	
1080P	56,25	50	
1080P	67,50	60	Preporučeni način rada

Indikator

Način rada	Boja LED indikatora
Uključeno	Crveno
Stanje mirovanja	Treperi crveno
Isključeno	Isključeno

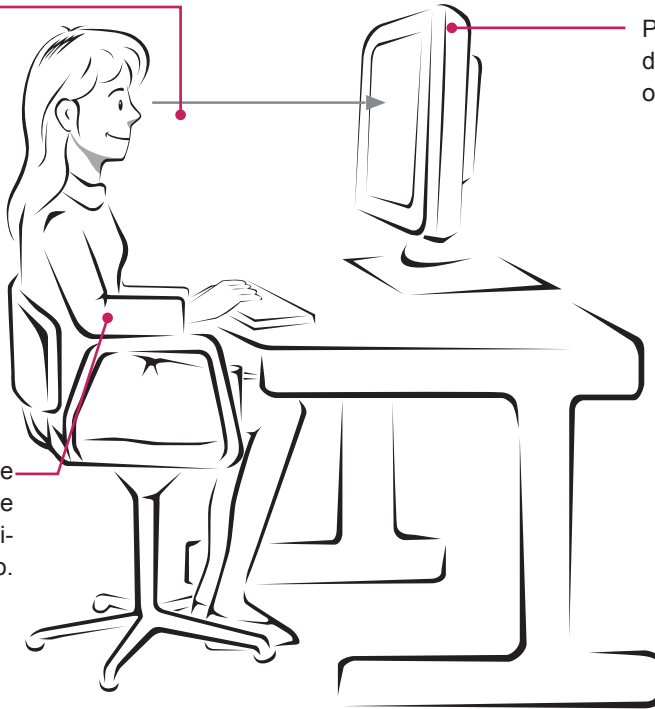
PRAVILNO DRŽANJE TIJELA

Pravilno držanje tijela tijekom korištenja monitora.

Prilagodite monitor i držanje tijela tako da imate optimalan kut gledanja.

Položaj monitora prilagodite tako da izbjegnute odsjaj.

Ruke lagano stavite na tipkovnicu, držite ih savijene u laktovima i vodoravno.





Declaration of Conformity

Trade Name: LG

Model : 22EN43VA

23EN43VA

24EN43VA

24EN43VSA

27EN43VA

Responsible Party: LG Electronics Inc.

Address : 1000 Sylvan Ave. Englewood Cliffs

NJ 07632 U.S.A

TEL: 201-266-2534

*above information is only for USA FCC Regulatory

Prije korištenja proizvoda obavezno pročitajte sigurnosne mjere.

Korisnički priručnik (CD) spremite na dostupno mjesto za buduću upotrebu.

Model i serijski broj UREĐAJA nalaze se na stražnjoj i bočnoj strani UREĐAJA. Zabilježite ih ispod za potrebe servisiranja.

MODEL _____

SERIJSKI BROJ _____

ENERGY STAR is a set of power-saving guidelines issued by the U.S.Environmental Protection Agency(EPA).



As an ENERGY STAR Partner LGE U. S. A.,Inc. has determined that this product meets the ENERGY STAR guidelines for energy efficiency.