



MANUAL DE USUARIO TV LCD LED

Antes de utilizar el equipo, lea este manual con atención y consérvelo para consultarlo cuando lo necesite.

LT38**
LT64**
LT66**
LT74**
LT76**

CONTENIDO

3 LICENCIAS

3 AVISO DE SOFTWARE DE CÓDIGO ABIERTO

4 PROCEDIMIENTO DE INSTALACIÓN

4 MONTAJE Y PREPARACIÓN

- 4 Desembalaje
- 6 Compra por separado
- 7 Piezas y botones
- 8 Elevación y desplazamiento de la TV
- 9 Configuración de la TV
 - 9 - Colocación del soporte
- 11 Montaje en una mesa
- 12 Montaje en una pared
- 14 Cómo mantener los cables recogidos
- 15 Cómo se utiliza Dual Lock™

16 CONEXIONES

- 16 Conexión de la TV
- 16 Conexión de la antena
- 17 Conexión HDMI
- 17 Conexión de componentes
- 18 Conexión de DVI a HDMI
- 19 Conexión RGB-PC
- 19 Conexión de auriculares
- 19 CONFIGURACIÓN DE RED
 - 19 - Conexión de red con cables
- 20 Conexión de audio
 - 20 - Conexión óptica de audio digital
- 20 Configuración de la salida del altavoz
- 21 Conexión de un dispositivo USB
- 22 Conexión a un módulo CI
- 22 Conexión con euroconector

23 MANDO A DISTANCIA

27 MANTENIMIENTO

- 27 Limpieza de la TV
 - 27 - Pantalla, marco, carcasa y soporte
 - 27 - El cable de alimentación

27 SOLUCIÓN DE PROBLEMAS

28 PRECAUCIONES PARA UTILIZAR EZSIGN

29 ESPECIFICACIONES

34 CÓDIGOS IR

35 CONFIGURACIÓN DEL DISPOSITIVO DE CONTROL EXTERNO

- 35 Configuración de RS-232C
- 35 Tipo de conector: D-Sub de 9 patillas
- 35 Configuraciones de RS-232C
- 36 Parámetros de comunicación
- 36 Lista de referencia de comandos
- 37 Protocolo de transmisión/recepción

ADVERTENCIA

- Si ignora los mensajes de advertencia, podría provocar daños personales graves o incluso la muerte.

PRECAUCIÓN

- Si ignora los mensajes de precaución, podría sufrir daños personales leves o dañar el producto.

NOTA

- Las notas le ayudarán a entender y a utilizar el producto adecuadamente. Lea estas notas atentamente antes de utilizar el producto.

LICENCIAS



Las licencias admitidas pueden diferir según el modelo. Para obtener más información acerca de las licencias, visite www.lg.com.



Fabricado bajo licencia de Dolby Laboratories. "Dolby" y el símbolo de la doble D son marcas comerciales de Dolby Laboratories.



Los términos HDMI y HDMI High-Definition Multimedia Interface y el logotipo de HDMI son marcas registradas de HDMI Licensing LLC en EE. UU. y otros países.



ACERCA DE DIVX VIDEO: DivX® es un formato de vídeo digital creado por DivX, LLC, empresa subsidiaria de Rovi Corporation. Este dispositivo cuenta con la certificación oficial DivX Certified® para reproducir vídeo DivX. Visite divx.com para obtener más información y herramientas de software para convertir sus archivos a vídeo DivX.

ACERCA DE DIVX VIDEO-ON-DEMAND: este dispositivo DivX Certified® deberá registrarse para poder reproducir películas DivX Video-on-Demand (VOD) compradas. Para obtener el código de registro, localice la sección DivX VOD en el menú de configuración del dispositivo. Visite vod.divx.com para obtener más información sobre cómo realizar el registro.

"Con DivX Certified® puede reproducir vídeo DivX® hasta HD 1080p, incluido el contenido premium".

"DivX®, DivX Certified® y los logotipos asociados son marcas comerciales de Rovi Corporation o sus empresas subsidiarias y se utilizan con licencia."

"Protegidos por una o más de las siguientes patentes de los EE.UU.:
7,295,673; 7,460,668; 7,515,710; 7,519,274"

AVISO DE SOFTWARE DE CÓDIGO ABIERTO

Para obtener el código fuente correspondiente GPL, LGPL, MPL y otras licencias de código abierto que contiene este producto, visite <http://opensource.lge.com>.

Además del código fuente, podrá descargar las condiciones de las licencias, exención de responsabilidad de la garantía y avisos de copyright.

LG Electronics también le proporcionará código abierto en CD-ROM por un importe que cubre los gastos de su distribución (como el soporte, el envío y la manipulación) previa solicitud por correo electrónico a opensource@lge.com. Esta oferta es válida durante tres (3) años a partir de la fecha de adquisición del producto.

**NOTA**

- La imagen que se muestra puede diferir de la de su TV.
- Es posible que el menú en pantalla (OSD) de la TV no coincida exactamente con el de las imágenes incluidas en este manual.
- Los menús y las opciones disponibles pueden diferir según la fuente de entrada o modelo de producto que emplee.
- Puede que en el futuro se incorporen nuevas funciones a esta TV.
- La TV puede ponerse en modo de espera para reducir el consumo de energía. Asimismo, debe apagar la TV si no se va a utilizar durante algún tiempo, ya que así también se reduce el consumo de energía.
- La energía consumida durante el uso puede reducirse significativamente si se disminuye el nivel de luminosidad de la pantalla, lo que ayudaría a reducir los costes generales de funcionamiento.

PROCEDIMIENTO DE INSTALACIÓN

- 1 Abra el paquete y asegúrese de que incluye todos los accesorios.
- 2 Coloque el soporte en la TV.
- 3 Conecte un dispositivo externo a la TV.
- 4 Asegúrese de que haya una conexión de red disponible.
Únicamente puede utilizar las funciones de red de la TV cuando hay conexión de red. (Sólo LT74**, LT76**)

MONTAJE Y PREPARACIÓN

Desembalaje

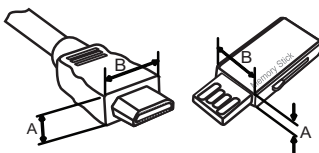
Compruebe si se incluyen los siguientes elementos con el producto. Si falta algún accesorio, póngase en contacto con el distribuidor local en el que adquirió el producto. Las ilustraciones que aparecen en este manual pueden ser diferentes de los elementos y el producto reales.

**PRECAUCIÓN**

- Para garantizar la seguridad y la vida útil del producto, no utilice elementos no aprobados.
- Los daños o lesiones causados por el uso de elementos no aprobados no están cubiertos por la garantía.
- Algunos modelos incluyen una delgada película adherida a la pantalla. No la retire.

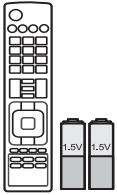
**NOTA**

- Los elementos proporcionados con el producto pueden variar en función del modelo.
- Las especificaciones del producto o el contenido de este manual pueden cambiar sin previo aviso debido a la actualización de las funciones del producto.
- Para obtener una conexión óptima, los cables HDMI y los dispositivos USB deberían tener biseles de menos de 10 mm de grosor y 18 mm de ancho. Utilice un cable de extensión compatible con USB 2,0 si el cable USB o la memoria USB no son válidos para el puerto USB de su TV.



*A ≤ 10 mm

*B ≤ 18 mm



Mando a distancia y pilas (AAA)
(Consulte la página 23, 24, 25, 26)



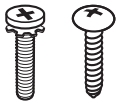
Manual del usuario



CD de EzSign Editor
(Sólo LT640E)



Soporte de fijación del cable de alimentación
(Sólo 32/37/42/47LT64**, 32/37/42/47LT66**, 32/37/42/47LT38**, 32/37/42/47LT74**, 32/37/42/47LT76**) (Consulte la página 14)



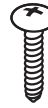
Tornillos del soporte
4 EA, M4 x 12
2 EA, M4 x 16
(Sólo 22LT64** 22LT38**) (Consulte la página 9)



Tornillos del soporte
8 EA, M4 x 12
(Sólo 26LT64**, 26LT66**, 26LT38**) (Consulte la página 9)



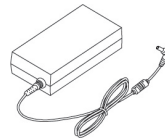
Tornillos del soporte
8 EA, M4 x 14
(Sólo 32/37/42/47LT64**, 32/37/42/47LT66**, 32/37/42/47LT38**, 32/37/42/47LT74**, 32/37/42/47LT760*) (Consulte la página 10)



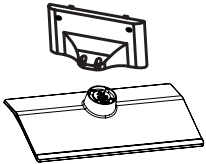
Tornillo de montaje de escritorio
1 EA
(Sólo 32/37/42/47LT64**, 32/37/42/47LT66**, 32/37/42/47LT38**, 32/37/42/47LT74**, 32/37/42/47LT760*) (Consulte la página 11)



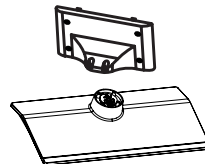
Tornillos del montaje en pared
4 EA, M6 x 51
(Sólo 47LT****)



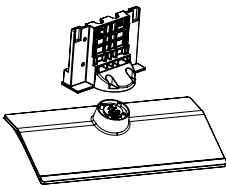
Adaptador de CC
(Sólo 22/26LT64**, 26LT66**, 22/26LT38**) (Consulte la página 16)



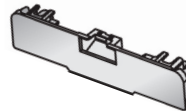
Cuerpo del soporte / base del soporte
(Sólo 22LT64** 22LT38**) (Consulte la página 9)



Cuerpo del soporte / base del soporte
(Sólo 26LT64**, 26LT66**, 26LT38**) (Consulte la página 9)



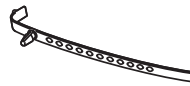
Cuerpo del soporte / base del soporte
(Sólo 32/37/42/47LT64**, 32/37/42/47LT66**, 32/37/42/47LT38**, 32/37/42/47LT74**, 32/37/42/47LT760*) (Consulte la página 10)



Cubierta de protección
(Sólo 32/37/42/47LT64**, 32/37/42/47LT66**, 32/37/42/47LT38**, 32/37/42/47LT74**, 32/37/42/47LT76**) (Consulte la página 14)



Dual Lock™
(Sólo LT64**, LT66**, LT74**, LT760*) (Consulte la página 15)



Organizador de cables
(En función del modelo) (Consulte la página 14)



Cable de alimentación
(En función del modelo)

Compra por separado

Los accesorios opcionales pueden cambiarse o modificarse para mejorar la calidad sin ninguna notificación.

Póngase en contacto con el distribuidor para comprar estos artículos.

Estos dispositivos solo funcionan en ciertos modelos.



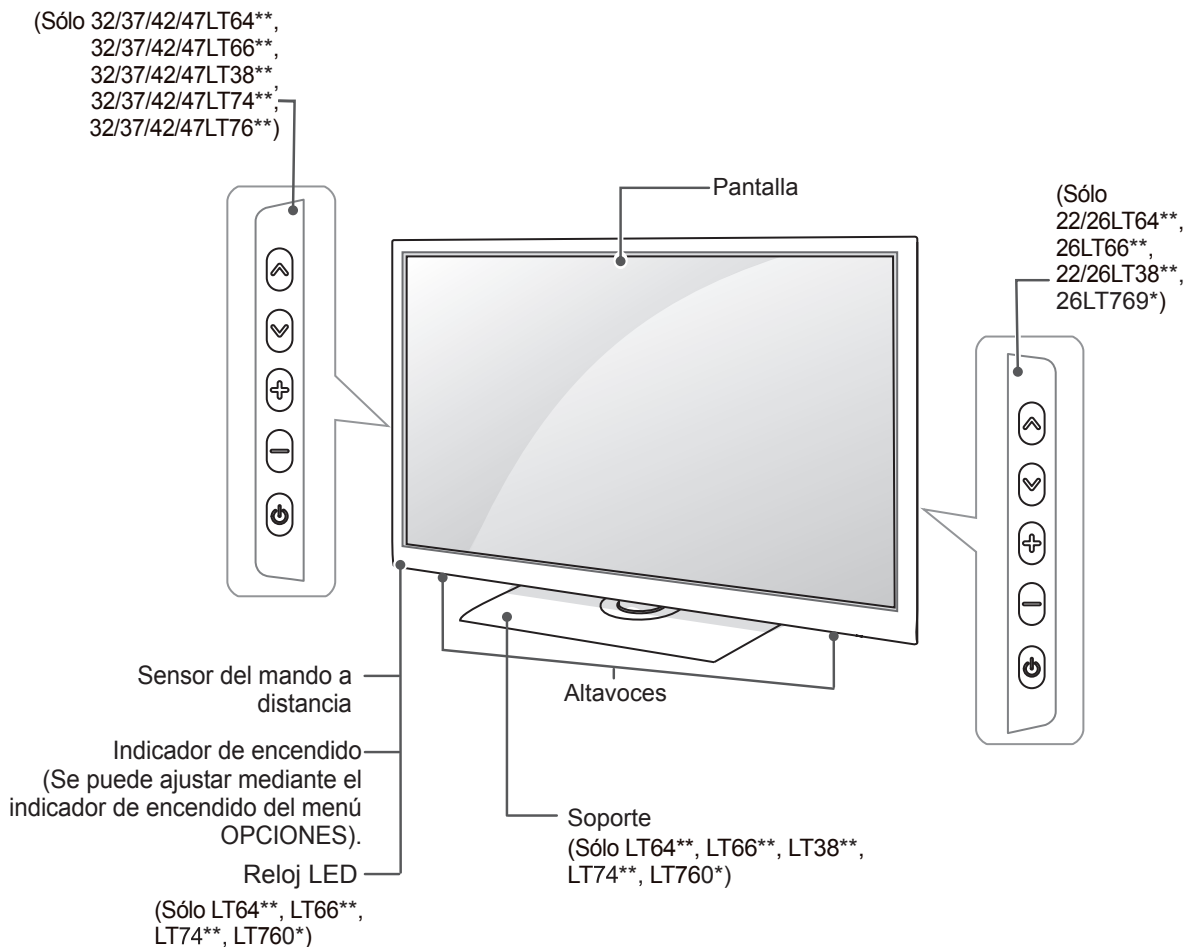
AN-WF100
Dispositivo de seguridad inalámbrico



AN-MR300
Mando a distancia Mágico

Compatibilidad	LT640E	LT769H	LT640H, LT380H, LT660H, LT740H, LT760H
AN-WF100 Dispositivo de seguridad inalámbrico	•		
AN-MR300 Mando a distancia Mágico		•	

Piezas y botones



Botón	Descripción
^ v	Permiten desplazarse por los programas almacenados.
+ -	Permiten ajustar el nivel de volumen.
⏻	Permite encender y apagar el aparato.

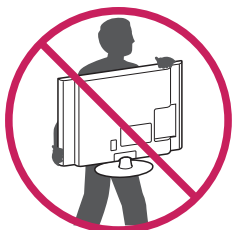
Elevación y desplazamiento de la TV

Antes de levantar o mover la TV, lea la información siguiente para evitar arañar o dañar la TV y transportarla de manera segura, independientemente del tipo y tamaño de que se trate.

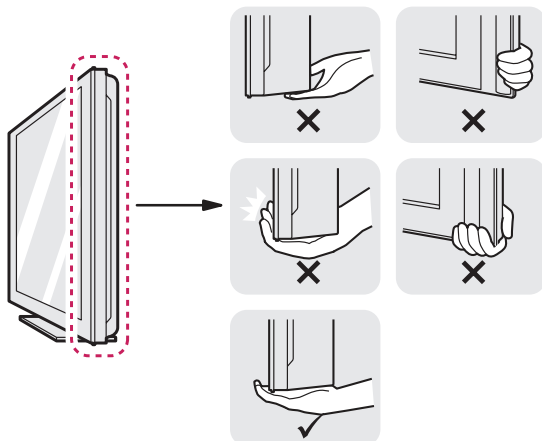


PRECAUCIÓN

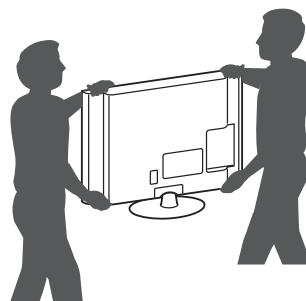
- Procure en todo momento no tocar la pantalla, ya que podría dañarla.
- Se recomienda mover la TV en el interior de la caja o envuelta en su material de embalaje original.
- Antes de levantar o mover la TV, desenchufe el cable de alimentación y los demás cables.
- Al sostener la TV, la pantalla debería orientarse hacia el lado contrario al que se encuentra usted para evitar dañarla.



- Sujete con firmeza la parte superior e inferior del marco de la TV. Asegúrese de no sujetar la TV por la zona transparente, la zona del altavoz o la zona de la rejilla del altavoz.



- Para transportar una TV grande, se necesitan como mínimo dos personas.
- Cuando transporte la TV con las manos, sujétela como se muestra en la ilustración siguiente.



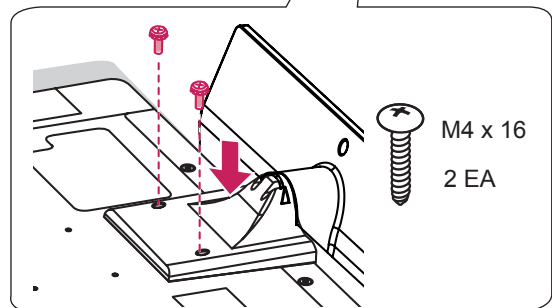
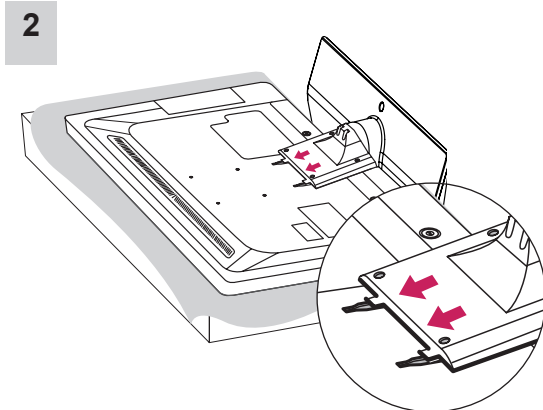
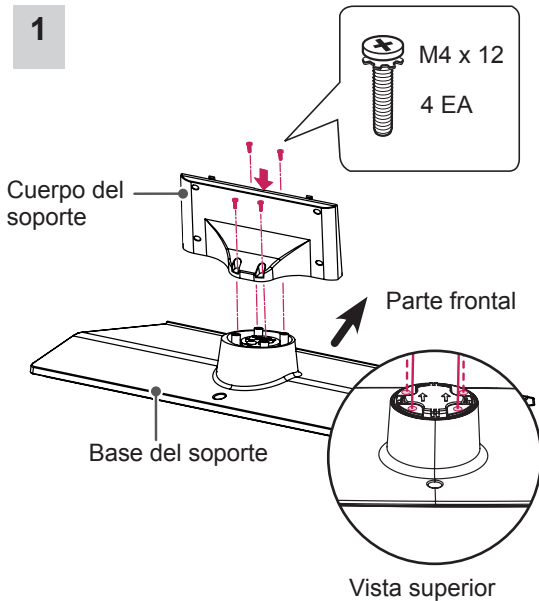
- Al transportar la TV, no la exponga a sacudidas o a una vibración excesiva.
- Cuando transporte la TV, manténgala en vertical, nunca la gire hacia uno de sus lados ni la incline hacia la izquierda o la derecha.
- No aplique demasiada presión sobre la estructura del marco porque podría doblarse o deformarse y dañar la pantalla.

Configuración de la TV

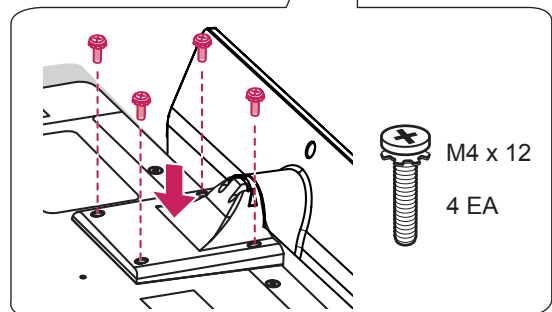
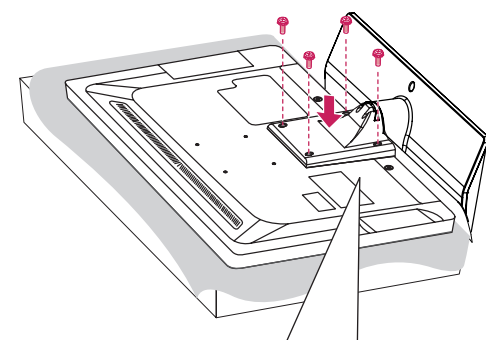
Coloque la TV en un soporte de pedestal y monte la TV en una tabla o en la pared.

Colocación del soporte

(Sólo 22/26LT64**, 26LT66**, 22/26LT38**)

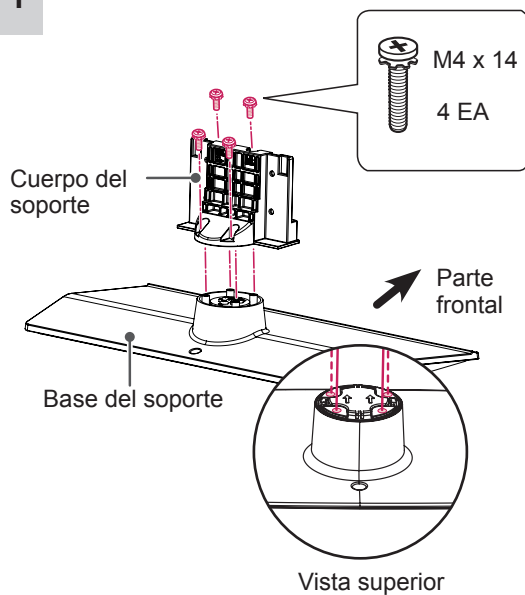


(Sólo 26LT64**, 26LT66**, 26LT38**)

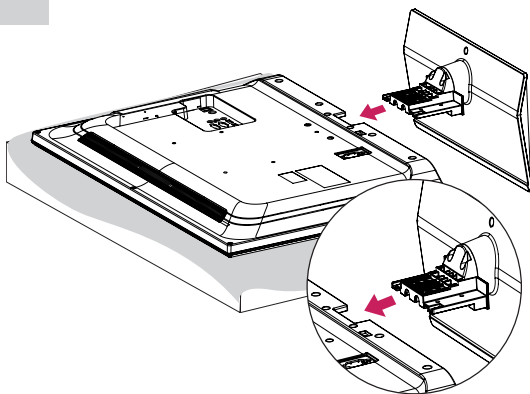


(Sólo 32/37/42/47LT64**, 32/37/42/47LT66**,
32/37/42/47LT38**, 32/37/42/47LT74**,
32/37/42/47LT760*)

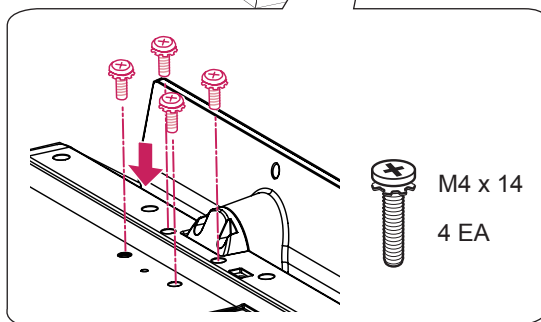
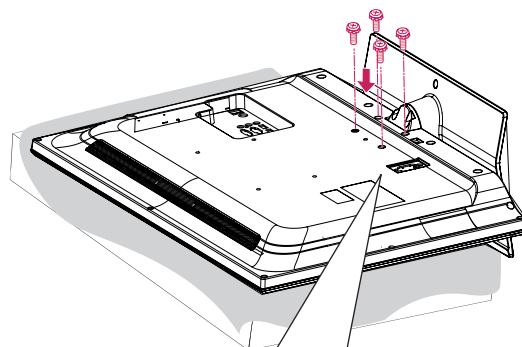
1



2



3



PRECAUCIÓN

- Para instalar el soporte en la TV, coloque la pantalla mirando hacia abajo sobre una mesa o una superficie plana amortiguadas para evitar que se raye la pantalla.
- Asegúrese de que todos los tornillos estén bien apretados. (De no ser así, la TV podría inclinarse hacia delante tras su instalación). Tampoco debe apretarlos en exceso, ya que los tornillos podrían desgastarse y aflojarse.

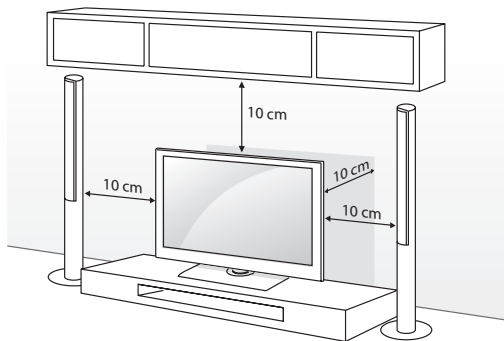


NOTA

- Retire el soporte antes de instalar la TV en una pared realizando el procedimiento inverso del montaje.

Montaje en una mesa

- Levante la TV e inclínela hasta la posición vertical sobre una mesa.
 - Deje un espacio de 10 cm (como mínimo) con respecto a la pared para permitir una ventilación adecuada.



- Conecte el cable de alimentación en una toma de pared.

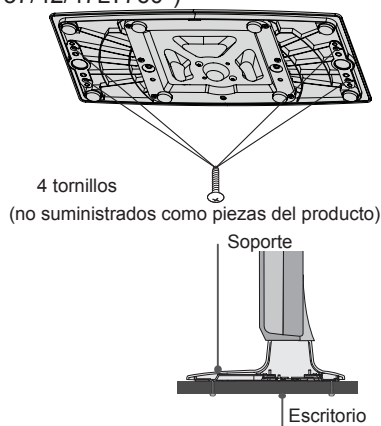


PRECAUCIÓN

- No coloque la TV cerca o encima de fuentes de calor, ya que esto podría provocar un incendio u otros daños.

Fijación de la TV sobre un escritorio

La imagen visualizada puede diferir de su TV. La TV debe acoplarse al escritorio para que no se mueva hacia adelante o hacia atrás, provocando posibles daños personales o al producto. (Sólo 32/37/42/47LT64**, 32/37/42/47LT66**, 32/37/42/47LT38**, 32/37/42/47LT74**, 32/37/42/47LT760*)



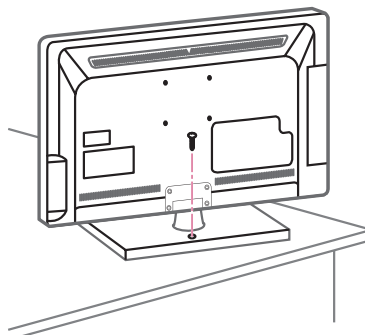
Tornillos: M5 x L (*L. Ejemplo: profundidad de la mesa + 8-10 mm) Profundidad de la mesa: 15 mm, Tornillo: M5 x 25

Cómo fijar la TV a una mesa

Fije la TV a la mesa para evitar que se incline hacia delante, que se dañe o que pueda infringir lesiones personales.

Para fijar la TV a una mesa, inserte y apriete el tornillo suministrado en la parte posterior del soporte.

(Sólo 32/37/42/47LT64** 32/37/42/47LT66**, 32/37/42/47LT38** 32/37/42/47LT74**, 32/37/42/47LT760*)



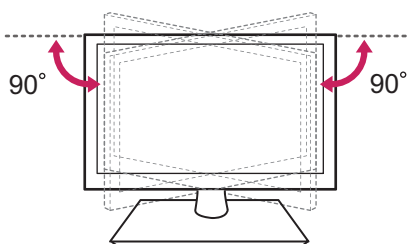
ADVERTENCIA

- Para evitar posibles caídas de la TV, esta deberá estar fijada de forma segura al suelo o la pared conforme a las instrucciones de instalación. Inclinar, agitar o sacudir la TV podría causar lesiones.

Ajuste del ángulo de la TV según la perspectiva

(Sólo LT64**, LT66**, LT38**, LT74**, LT760*)

Gire la TV 90 grados hacia la izquierda o la derecha y ajuste el ángulo de la TV según su perspectiva.

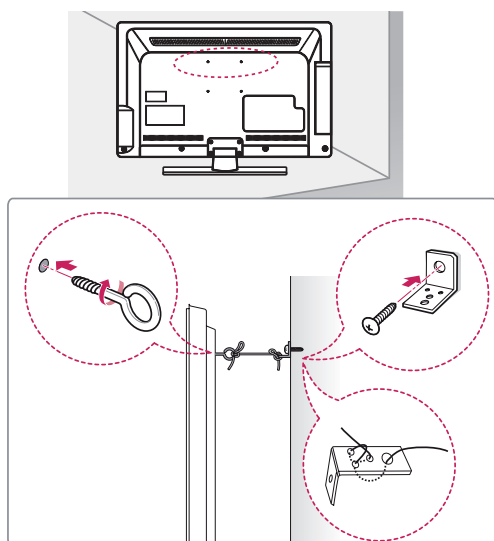


PRECAUCIÓN

- Tenga cuidado de no pillarse los dedos al ajustar el ángulo del producto.
 - » Pueden producirse daños personales si se pilla las manos o los dedos. Si el producto se inclina demasiado, puede caerse y causar daños personales o en el producto.

Fijación de la TV a la pared

(Esta función no está disponible en todos los modelos).



- 1 Inserte y apriete los cáncamos o los soportes y los pernos de la TV en la parte posterior de esta.
 - Si hay pernos insertados en la posición de los cáncamos, quite primero los pernos.
- 2 Monte las abrazaderas de pared junto con los pernos en la pared. Haga coincidir la ubicación del soporte de pared y los cáncamos en la parte posterior de la TV.
- 3 Conecte los cáncamos y las abrazaderas de pared firmemente con una cuerda resistente. Asegúrese de mantener la cuerda horizontal con respecto a la superficie plana.

**PRECAUCIÓN**

- Asegúrese de que los niños no se suban a la TV ni se cuelguen de esta.

**NOTA**

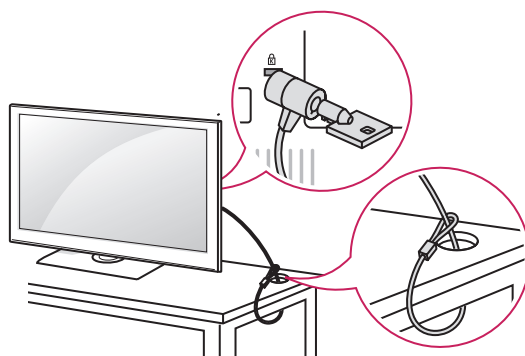
- Utilice una plataforma o una carcasa que sea lo suficientemente resistente y grande como para soportar la TV de forma segura.
- Los soportes, pernos y cuerdas no se suministran. Puede solicitar accesorios adicionales a su distribuidor local.

Uso del sistema de seguridad Kensington

(Esta función no está disponible en todos los modelos.)

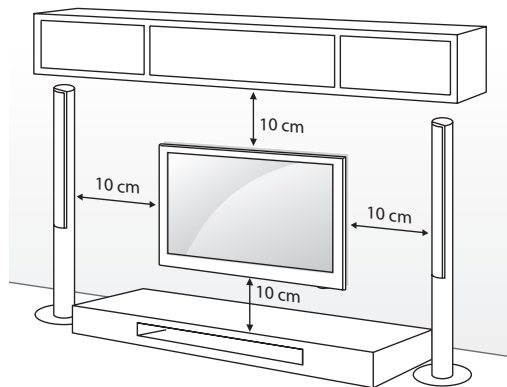
El conector del sistema de seguridad Kensington se encuentra en la parte posterior de la TV. Para obtener más información sobre la instalación y el uso, consulte el manual que se incluye con el sistema de seguridad Kensington, o visite <http://www.kensington.com>.

Utilice el cable del sistema de seguridad Kensington para conectar la TV a una mesa.

**Montaje en una pared**

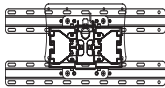
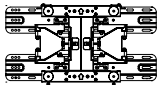
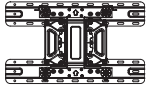
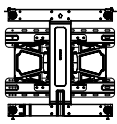
Monte un soporte de montaje en pared opcional en la parte posterior de la TV con cuidado e instale el soporte de montaje en una pared robusta y perpendicular con respecto al suelo. Si desea fijar la TV sobre otros materiales del edificio, póngase en contacto con personal cualificado.

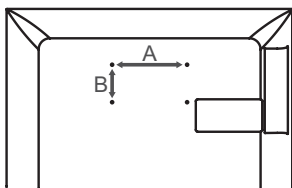
LG recomienda que un profesional cualificado instale el soporte de pared.



Asegúrese de utilizar tornillos y un soporte de montaje en pared que cumplan con el estándar VESA. Las dimensiones estándar de los kits de montaje en pared se describen en la tabla siguiente.

Soporte de montaje en pared (se adquiere por separado)

Modelo	22/26LT64** 22/26LT38**, 26LT66**, 26LT76**	32LT64** 32LT66**, 32LT38**, 32LT74**, 32LT76**
VESA	100 x 100	200 x 100
Tornillo estándar	M4	M4
Número de tornillos	4	4
Soporte de montaje en pared	LSW100B(G) 	
Modelo	37/42LT64** 37/42LT66** 37/42LT38** 37/42LT74** 37/42LT76**	
VESA	200 x 200	
Tornillo estándar	M6	
Número de tornillos	4	
Soporte de montaje en pared	LSW200B(G) 	LSW220BX 
Modelo	47LT64** 47LT66** 47LT38** 47LT74** 47LT76**	
VESA	400 x 400	
Tornillo estándar	M6	
Número de tornillos	4	
Soporte de montaje en pared	LSW420BX 	



PRECAUCIÓN

- En primer lugar, desenchufe el cable de alimentación y, luego, mueva o instale la TV. De lo contrario, podría producirse una descarga eléctrica.
- Si instala la TV en un techo o una pared inclinada, puede caerse y producir lesiones físicas graves. Utilice un soporte de montaje en pared autorizado por LG y póngase en contacto con el distribuidor local o con personal cualificado.
- No apriete los tornillos en exceso, ya que esto podría ocasionar daños a la TV y anular la garantía.
- Utilice tornillos y soportes de montaje en pared que cumplan con el estándar VESA. La garantía no cubre los daños ni lesiones físicas causados por el mal uso o por emplear un accesorio inadecuado.
- Con los modelos de 47LT****, utilice tornillos M6 X 51.
- Si utiliza el soporte de pared, no coloque tornillos en los orificios para el montaje del soporte.



NOTA

- Utilice los tornillos que se enumeran en las especificaciones del estándar VESA.
- El kit de montaje en pared incluye un manual de instalación y las piezas necesarias.
- El soporte de montaje en pared es opcional. Puede solicitar accesorios adicionales a su distribuidor local.
- La longitud de los tornillos puede diferir según el soporte de montaje en pared. Asegúrese de emplear una longitud adecuada.
- Para obtener más información, consulte el manual incluido con el soporte de montaje en pared.

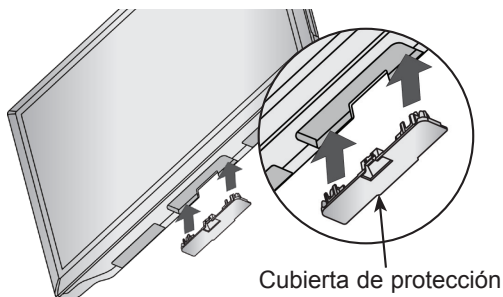
Montaje sin el soporte de escritorio

(Sólo 32/37/42/47LT64**, 32/37/42/47LT66**, 32/37/42/47LT38**, 32/37/42/47LT74**, 32/37/42/47LT76**)

La imagen que se muestra puede diferir de la de su TV.

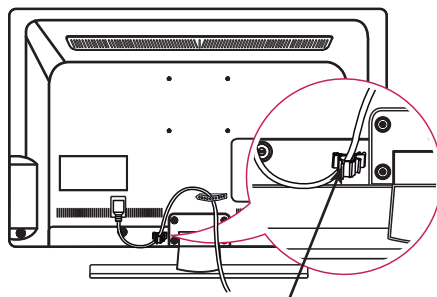
Utilice la cubierta de protección cuando instale el soporte de montaje en pared.

Inserte la **Cubierta de protección** en el televisor hasta que escuche un clic.

**Cómo mantener los cables recogidos**

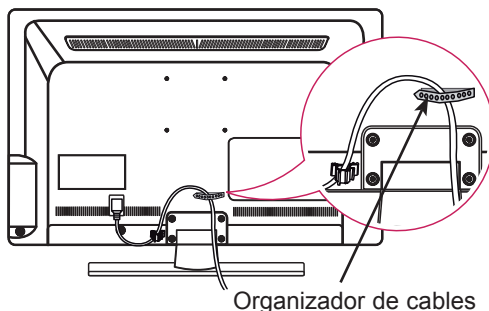
(Sólo 32/37/42/47LT64**, 32/37/42/47LT66**, 32/37/42/47LT38**, 32/37/42/47LT74**, 32/37/42/47LT76**)

- 1 Instale el soporte de fijación del cable de alimentación y el cable de alimentación. Esto ayudará a evitar que el cable de alimentación se suelte por accidente.



Soporte de fijación del cable de alimentación

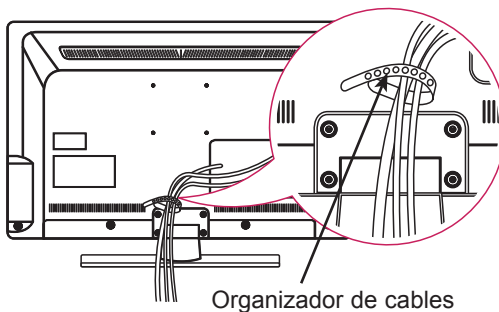
- 2 Reúna y fije los cables con el organizador de cables de la cubierta trasera de la TV.



Organizador de cables

(Sólo 22/26LT64**, 26LT66**, 22/26LT38**, 26LT76**)

- 1 Reúna y fije los cables con el organizador de cables de la cubierta trasera de la TV.



Organizador de cables

**PRECAUCIÓN**

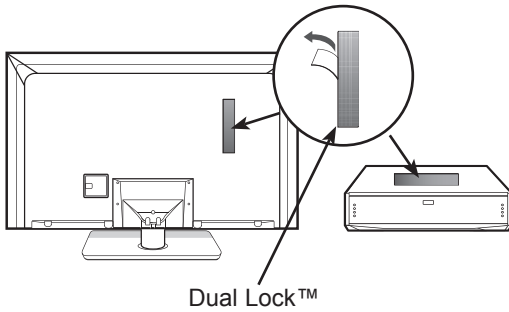
- No mueva la TV sujetándola por el organizador de cables o el soporte de fijación del cable de alimentación, ya que se podrían romper y ocasionar lesiones físicas y daños a la TV.

Cómo se utiliza Dual Lock™

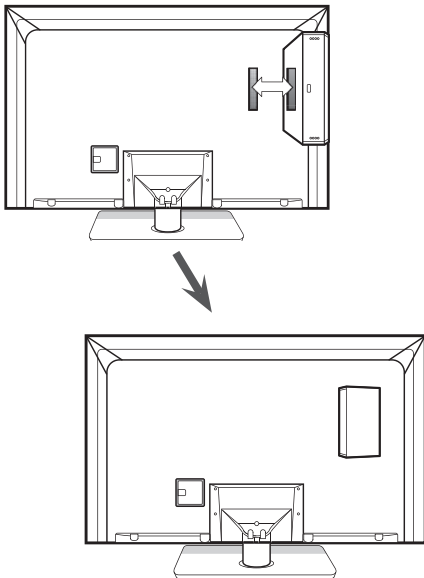
(Esta función no está disponible en todos los modelos.)

Coloque el receptor digital en el televisor y utilícelo cuando desee.

- 1 Tras retirar el papel protector del bloqueo doble, péguelo al televisor y al receptor digital como se indica.



- 2 Fije el receptor digital al televisor presionando las tiras de velcro.



! NOTA

- Asegúrese de que la superficie del producto esté libre de sustancias extrañas y, a continuación, coloque el bloqueo doble.
- Deje transcurrir al menos tres días antes de colocar el receptor digital en el televisor para que la unión del bloqueo doble se seque.

CONEXIONES

La sección **CONEXIONES** utiliza principalmente diagramas para los modelos 32LT66**.

Puede conectar varios dispositivos externos a la TV y cambiar entre los modos de entrada para seleccionar un dispositivo externo. Para obtener más información sobre la conexión de dispositivos externos, consulte el manual que se incluye con cada dispositivo.

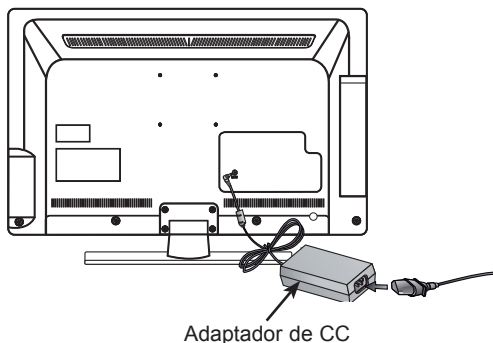
Los dispositivos externos disponibles son: receptores HD, reproductores de DVD, vídeos, sistemas de audio, dispositivos de almacenamiento USB, PC, consolas de juegos, etc.

NOTA

- La conexión de dispositivos externos puede variar entre distintos modelos.
- Conecte los dispositivos externos a la TV independientemente del orden de los puertos de la TV.
- Si graba un programa de TV en un grabador de DVD o un vídeo, asegúrese de conectar el cable de entrada de señal de TV a la TV a través del grabador de DVD o del vídeo. Para obtener más información sobre la grabación, consulte el manual que se incluye con el dispositivo que se conecte.
- Consulte el manual del equipo externo para obtener las instrucciones de funcionamiento.
- Si conecta una consola de juegos a la TV, emplee el cable proporcionado con el dispositivo en cuestión.
- En el modo PC pueden producirse interferencias relacionadas con la resolución, el patrón vertical, así como el contraste y la luminosidad. Cambie la resolución del modo PC, modifique el índice de actualización o ajuste la luminosidad y el contraste en el menú hasta obtener una imagen clara.
- En el modo PC, puede que algunos ajustes de la resolución no funcionen correctamente en función de la tarjeta gráfica.

Conexión de la TV

(Sólo 22/26LT64**, 26LT66**, 22/26LT38**)

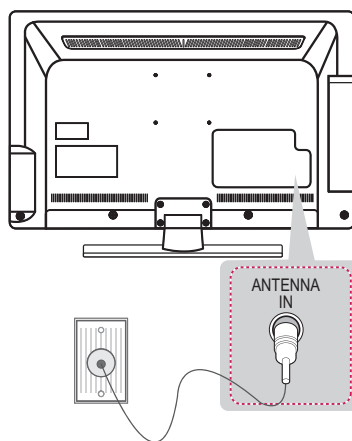


Adaptador de CC

- 1 Conecte el cable de antena al puerto de entrada de antena de la TV.
- 2 Conecte la clavija del adaptador de CC a la toma de entrada de alimentación de la TV.
- 3 Conecte en primer lugar el cable de alimentación al adaptador de CC y, a continuación, enchufe el cable de alimentación en la toma de corriente de pared.

Conexión de la antena

Conecte la TV a una toma de pared de antena con un cable RF (75 Ω).

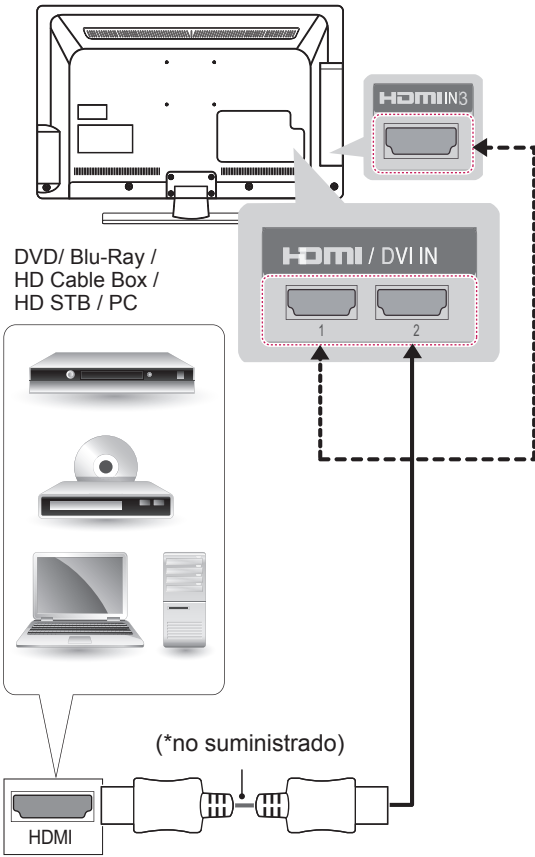


NOTA

- Emplee un divisor de señal cuando desee utilizar más de dos TV.
- Si la imagen es de poca calidad, instale un amplificador de señal correctamente para mejorar la calidad de imagen.
- Si la imagen es de poca calidad con una antena conectada, intente volver a orientar la antena en la dirección adecuada.
- No se suministran el cable de antena ni el conversor.
- Audio DTV admitido: MPEG, Dolby Digital, Dolby Digital Plus, HE-AAC.

Conexión HDMI

Transmite las señales de audio y vídeo digital de un dispositivo externo a la TV. Use el cable HDMI para conectar el dispositivo externo a la TV, tal y como se muestra en la siguiente ilustración. Seleccione un puerto de entrada HDMI. El puerto utilizado es irrelevante.



NOTA

- Se recomienda usar la conexión HDMI de la TV para obtener la mejor calidad de imagen.
- Utilice el cable HDMI™ de alta velocidad más reciente con la función CEC (control de electrónica de consumo).
- Los cables HDMI™ de alta velocidad están preparados para transportar una señal HD de 1080p o superior.
- Formato de audio HDMI admitido: Dolby Digital, PCM (hasta 192 KHz, 32KHz/44,1KHz/48KHz/88KHz/96KHz/176KHz/192KHz, DTS no admitido).

(Sólo 26/32/37/42/47LT76**)

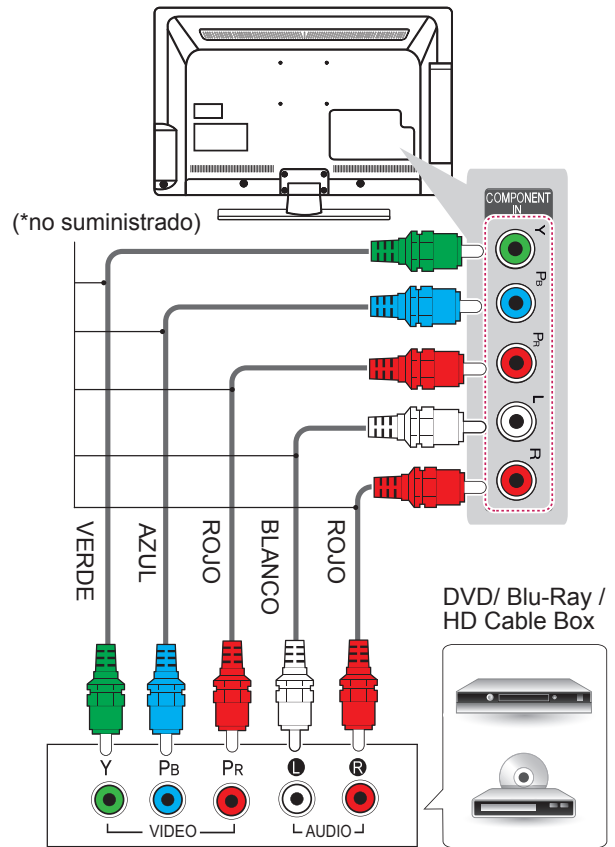
ARC (Audio Return Channel)

- Hay que conectar un dispositivo de audio externo que admita SIMPLINK y ARC utilizando el puerto HDMI/DVI IN 1 (ARC).
- Cuando esté conectado mediante un cable HDMI de alta velocidad, el dispositivo externo que admite ARC, recibe el Audio Digital del Televisor (emitido en SPDIF óptico) pero sin la necesidad de utilizar un cable de fibra óptica adicional, sino a través del mismo cable HDMI. Admite además la función SIMPLINK

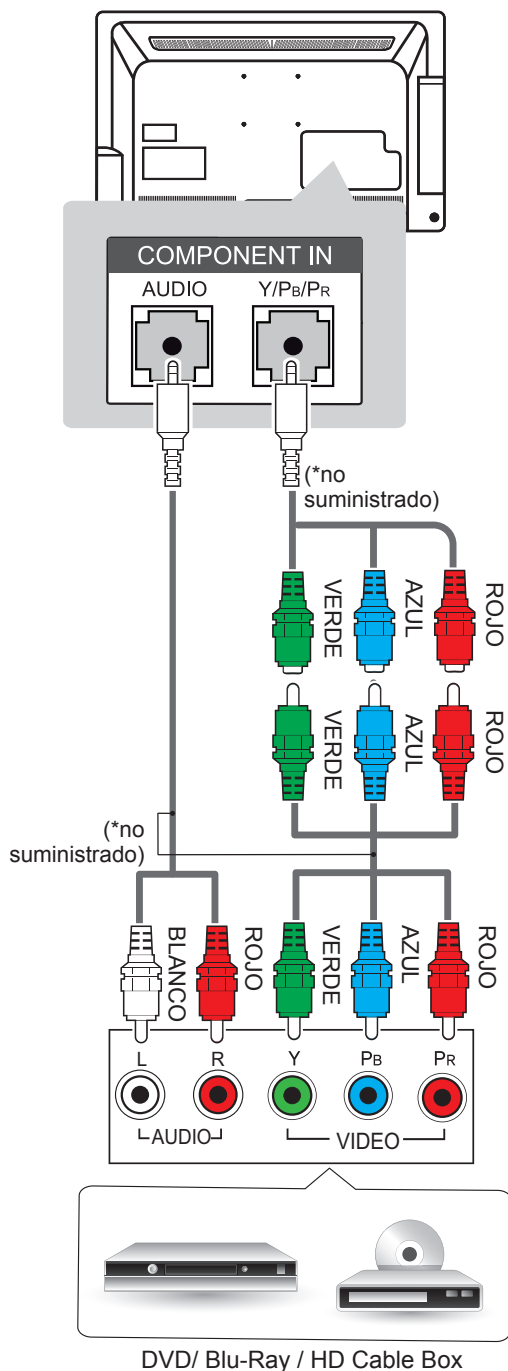
Conexión de componentes

(Sólo LT64**, LT66**, LT38**, LT74**)

Transmite las señales de audio y vídeo analógico de un dispositivo externo a la TV. Use el cable de componentes para conectar el dispositivo externo a la TV, tal y como se muestra en la siguiente ilustración.



(Sólo LT769*)

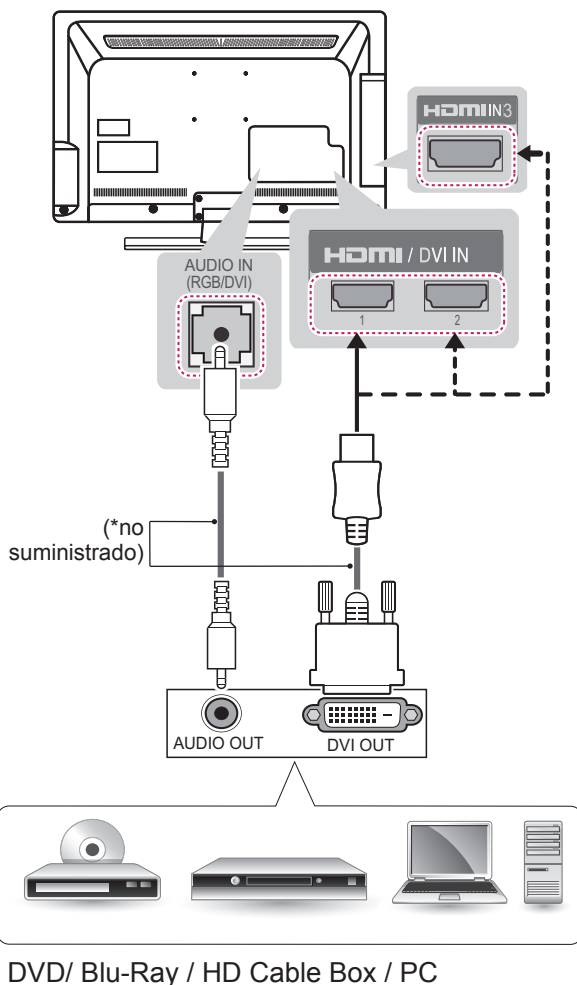


! NOTA

- Si los cables no se instalan correctamente, puede que la imagen se visualice en blanco y negro o con los colores distorsionados.

Conexión de DVI a HDMI

Transmite la señal de vídeo digital de un dispositivo externo a la TV. Transmite la señal de vídeo digital de un dispositivo externo a la TV. Use el cable DVI-HDMI para conectar el dispositivo externo a la TV, tal y como se muestra en la siguiente ilustración. Para transmitir una señal de audio, conecte un cable de audio. Seleccione un puerto de entrada HDMI. El puerto utilizado es irrelevante.



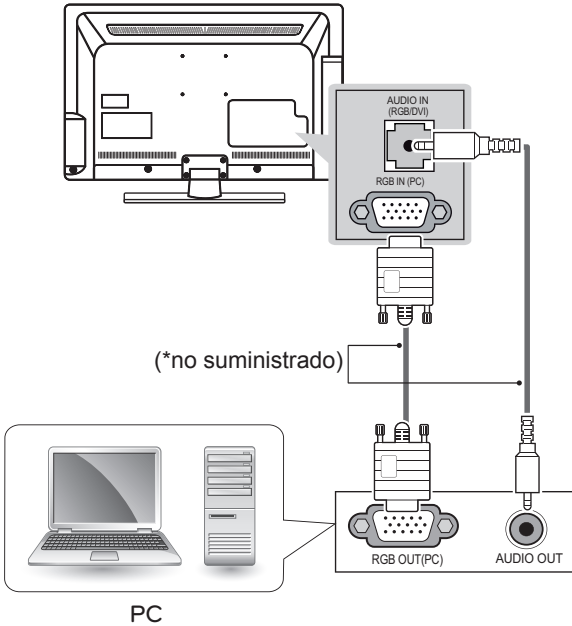
! NOTA

- En función de la tarjeta gráfica, puede que no funcione el modo DOS si se está utilizando un cable de HDMI a DVI.

Conexión RGB-PC

(Sólo LT64**, LT66**, LT38**, LT74**, LT760*)

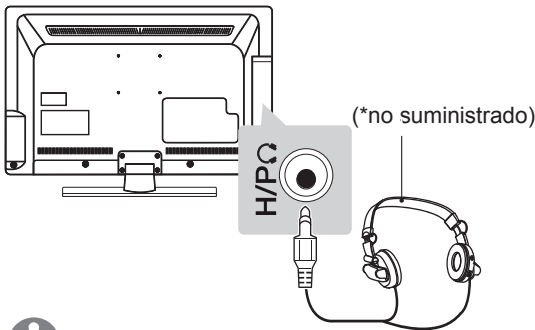
Transmite la señal de vídeo del PC a la TV. Para transmitir una señal de audio, conecte un cable de audio.



Conexión de auriculares

(Sólo LT64**, LT66**, LT38**, LT74**, LT769*)

Transmite la señal de auriculares de la TV a un dispositivo externo. Use el cable de los auriculares para conectar el dispositivo externo a la TV, tal como se muestra en la siguiente ilustración.



! NOTA

- Al conectar los auriculares se desactivarán las opciones del menú AUDIO.
- Al cambiar a MODO AV con unos auriculares conectados, el cambio se aplica al vídeo, pero no al audio.
- La salida óptica de audio digital no estará disponible al conectar unos auriculares.
- Impedancia de los auriculares: 16 Ω
- Salida de audio máxima de los auriculares: de 9 a 15 mW
- Tamaño de la clavija de los auriculares: 0,35 cm.

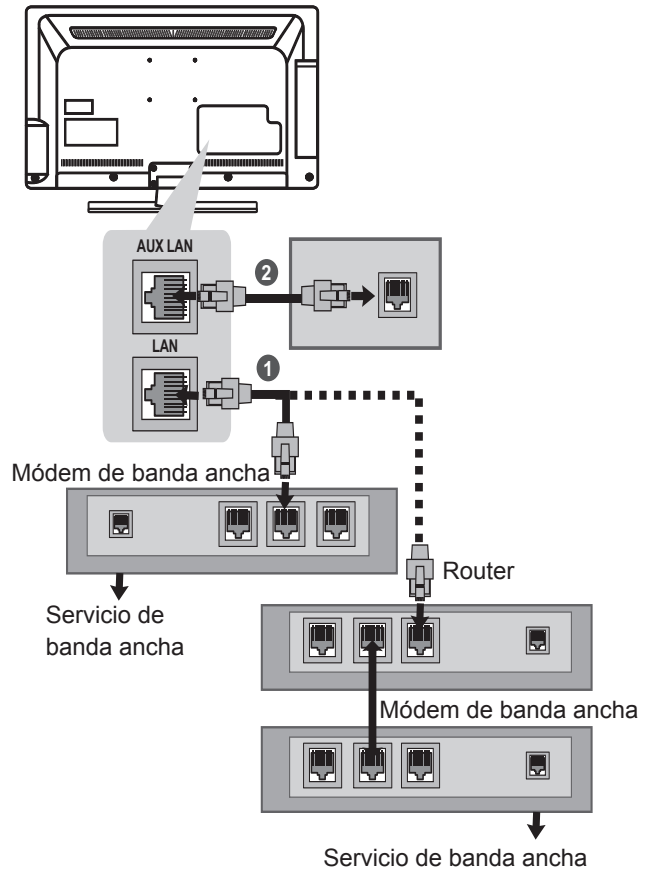
CONFIGURACIÓN DE RED

(Sólo LT74**, LT76**)

Conexión de red con cables

Esta TV puede conectarse a una red de área local (LAN) a través del puerto LAN. Tras realizar la conexión física, la TV debe configurarse para la comunicación en red.

(La imagen visualizada puede diferir de su TV.)



- 1 Conecte el puerto LAN del módem o el router al puerto LAN de la TV.
- 2 Conecte el puerto LAN del ordenador al puerto AUX LAN de la TV. (Sólo LT74**, LT760*)

! PRECAUCIÓN

- AUX LAN : Sólo LT74**, LT760*
- No conecte un cable de teléfono modular al puerto LAN.
- Puesto que hay varios métodos de conexión, siga las especificaciones de su operador de telecomunicaciones o proveedor de servicios de Internet.

Conexión de audio

(Sólo 32/37/42/47LT64**, 32/37/42/47LT66**, 32/37/42/47LT38**, 32/37/42/47LT74**, 32/37/42/47LT76**)

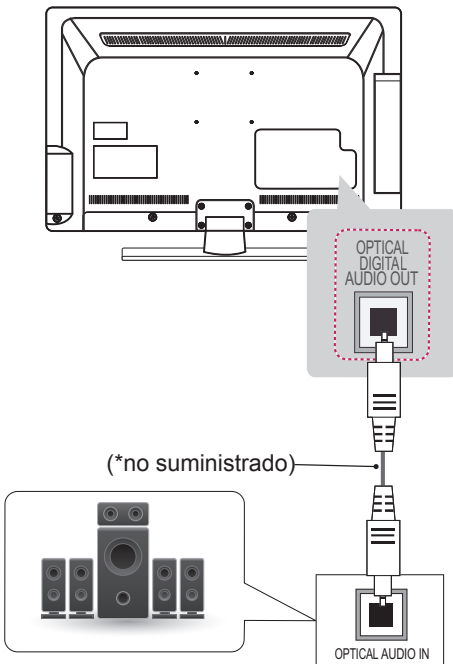
Puede emplear un sistema de audio externo opcional en vez de los altavoces integrados.

NOTA

- Si emplea un dispositivo de audio externo opcional en vez de los altavoces integrados, desactive la función Altavoces de TV.

Conexión óptica de audio digital

Transmite una señal de audio digital de la TV a un dispositivo externo. Use el cable de audio óptico para conectar el dispositivo externo a la TV, tal y como se muestra en la siguiente ilustración.



Sistema de audio digital

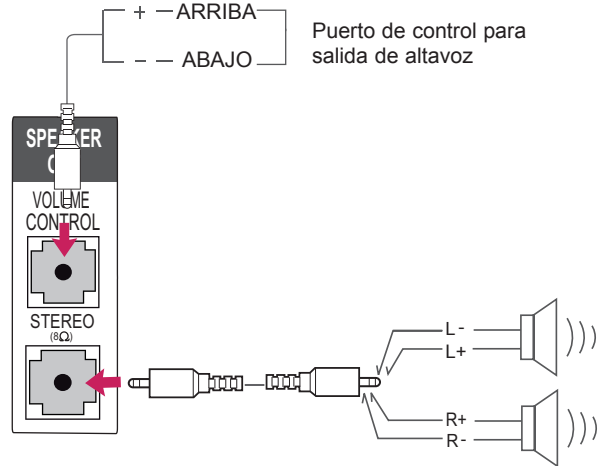
NOTA

- No mire directamente el puerto de salida óptica. El haz de luz del láser puede dañar la vista.
- El audio con función ACP (protección de copia de audio) puede bloquear la salida de audio digital.

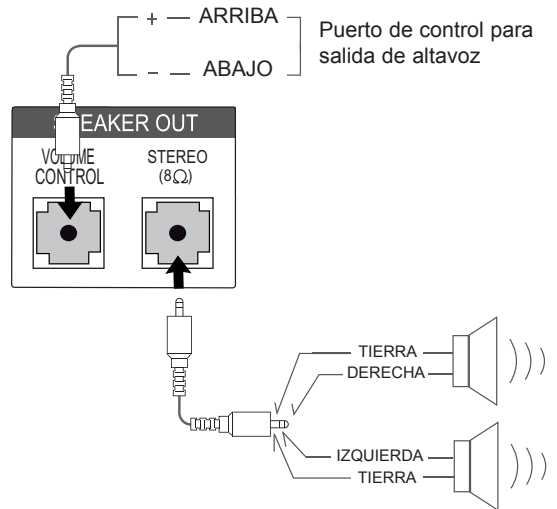
Configuración de la salida del altavoz

Conecte el altavoz externo a la toma de salida del altavoz (STEREO) de la TV.

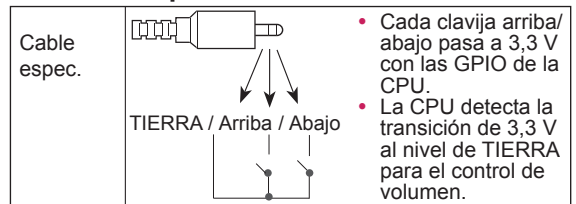
(Sólo LT64**, LT66**, LT38**, LT74**, LT760*)



(Sólo LT769*)



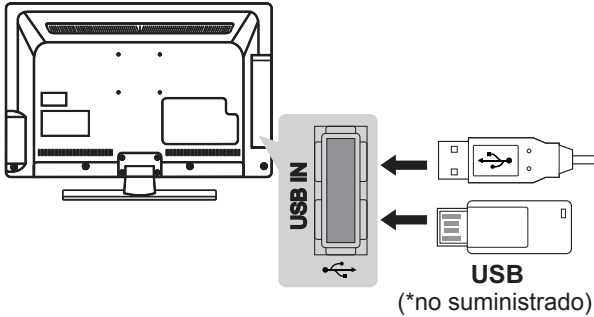
Método de puerto de control de volumen



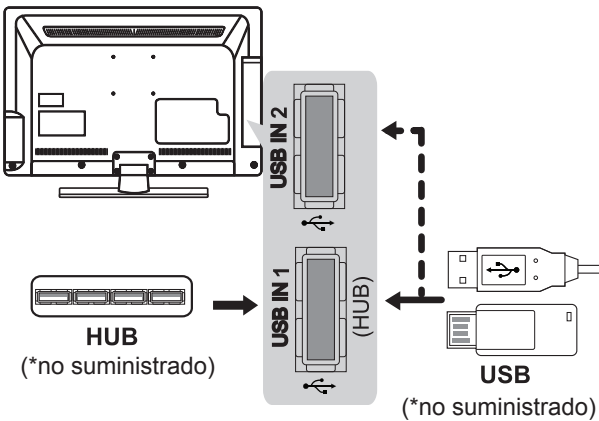
Conexión de un dispositivo USB

Conecte un dispositivo de almacenamiento USB, como una memoria flash USB, un disco duro externo o un lector de tarjetas de memoria.

(Sólo LT64**, LT66**, LT38**, LT74**)



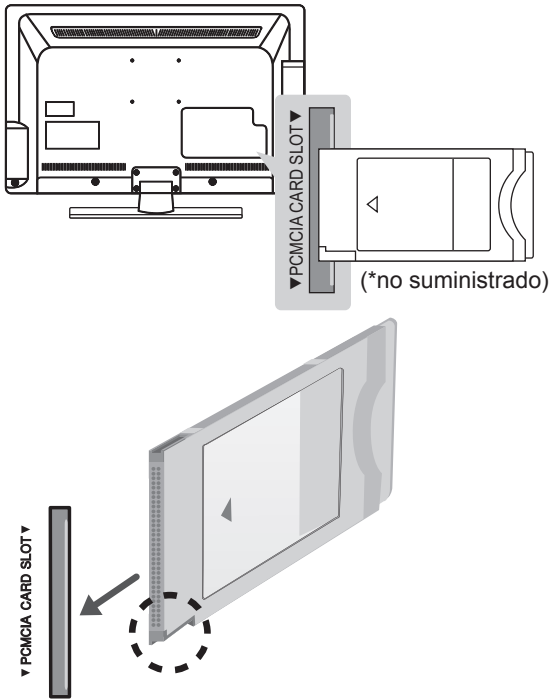
(Sólo LT76**)



! NOTA

- Para utilizar un dispositivo de almacenamiento USB, asegúrese de que está conectado en el puerto **USB IN 1 (HUB)**.
- Es posible que algunos concentradores USB no funcionen. Si no se detecta un dispositivo USB conectado mediante un concentrador USB, conéctelo directamente al puerto USB de la TV.

Conexión a un módulo CI



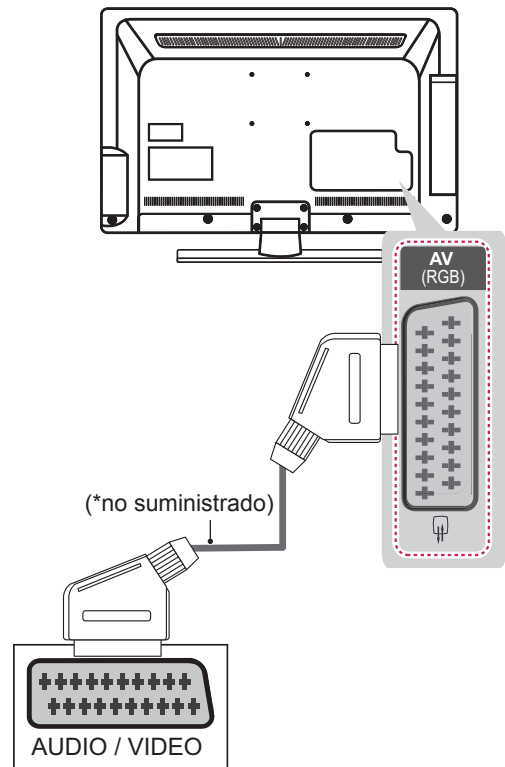
Puede visualizar los servicios de abono (de pago) en el modo de DTV. Esta función no está disponible en todos los países.

NOTA

- Compruebe si el módulo CI se ha insertado en la ranura para tarjeta PCMCIA en la dirección correcta. Si el módulo no se ha insertado correctamente, podría causar daños en la TV y la ranura para tarjeta PCMCIA.

Conexión con euroconector

Transmite las señales de audio y vídeo de un dispositivo externo a la TV. Use el cable euroconector para conectar el dispositivo externo a la TV, tal y como se muestra en la siguiente ilustración. Si quiere mostrar imágenes mediante la búsqueda progresiva, debe asegurarse de emplear el cable euroconector.



Modo de entrada \ Tipo de salida	AV (Salida de TV ¹)
TV digital	TV digital
TV analógica, AV	TV analógica
Component/RGB	TV analógica
HDMI	TV analógica

1 Salida de TV: salida de señales de TV analógica o digital.

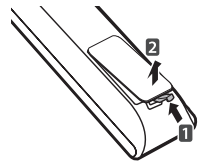
NOTA

- Todo cable euroconector que se emplee deberá estar blindado.

MANDO A DISTANCIA

Las descripciones que aparecen en este manual se basan en los botones del mando a distancia. Lea este manual con detenimiento y utilice la TV correctamente.

Para cambiar las pilas, abra la tapa del compartimento, sustitúyalas (AAA de 1,5 V) haciendo coincidir los polos \oplus y \ominus con las indicaciones de la etiqueta del interior del compartimento, y vuelva a colocar la tapa. Asegúrese de apuntar con el mando a distancia al sensor de correspondiente de la TV. Para quitar las pilas, realice el proceso de instalación en orden inverso.



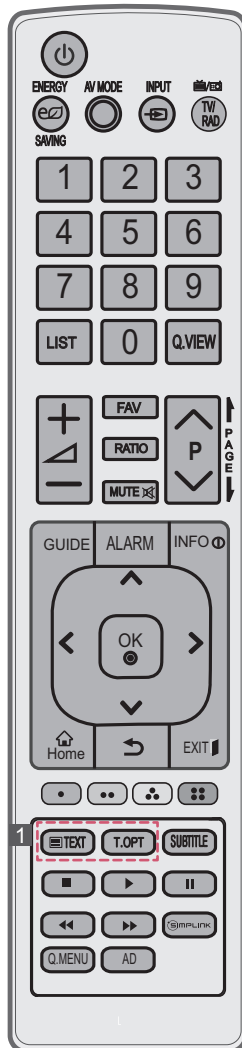
PRECAUCIÓN

- No mezcle pilas antiguas y nuevas, ya que esto podría dañar el mando a distancia.

Asegúrese de apuntar con el mando a distancia hacia el sensor correspondiente de la TV.

(Sólo LT38**)

	Permite encender y apagar la TV.
	ENERGY SAVING (AHORRO DE ENERGÍA) Permite ajustar la luminosidad de la pantalla para reducir el consumo de energía.
	AV MODE (MODO AV) Permite seleccionar un modo AV.
	INPUT (ENTRADA) Permite cambiar la fuente de entrada y encender la TV.
	TV/RAD Permite seleccionar un programa de radio, TV o DTV.
	GUIDE (GUÍA) Muestra la guía de programación.
	ALARM (ALARMA) Permite ajustar la función de alarma.
	INFO Permite visualizar la información del programa actual y la pantalla.
	OK Permite seleccionar menús u opciones y confirmar las entradas.
	Home (Inicio) Permite seleccionar un menú. Permite borrar toda la información mostrada en pantalla y volver a la visualización de TV desde cualquier menú.
	← Permite volver al nivel anterior.
	EXIT (SALIR) Permite salir de todas las pantallas que se muestren y volver al modo de visualización de TV.
	Q. MENU (MENÚ RÁPIDO) Permite el acceso a los menús rápidos.
	AD Permite alternar entre activar o desactivar la descripción de audio.



Botones numéricos

Permite introducir números.

LIST (LISTA)

Permite el acceso a la lista de programas almacenados.

Q.VIEW (VISTA RÁPIDA)

Permite volver al programa visto anteriormente.

+ / -

Permiten ajustar el nivel de volumen.

FAV

Permite el acceso a la lista de programas favoritos.

RATIO (FORMATO)

Permite cambiar el tamaño de la imagen.

MUTE

Permite silenciar el sonido completamente.

∇ P ▲

Permiten desplazarse por los programas almacenados.

← PAGE →

Permite ir a la pantalla anterior o siguiente.

Botones de colores

Estos botones se utilizan para el teletexto (sólo para modelos con TELETXT) o para editar un programa.

(●): ROJO, (●●): VERDE, (●●●): AMARILLO, (●●●●): AZUL)

TELETXT BOTONES DEL TELETXTO

Estos botones se utilizan para el teletexto.

SUBTITLE (SUBTÍTULOS)

Recupera la opción de subtítulos seleccionada en modo digital.








Botones de control (■, ▶, II, ◀, ▶▶)

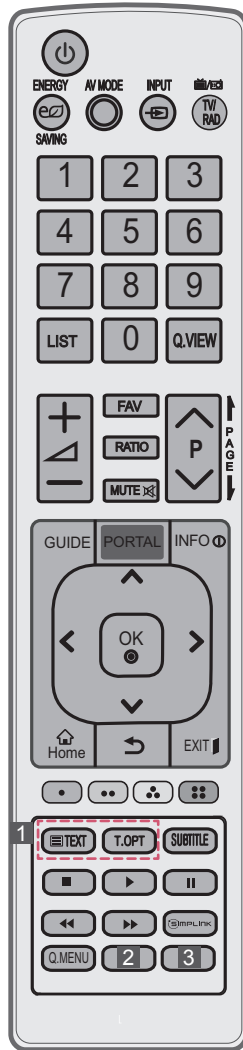
Permiten controlar los menús MIS MEDIOS o los dispositivos compatibles con SIMPLINK (USB, SIMPLINK).

SIMPLINK

Permite el acceso a los dispositivos AV conectados a la TV; también permite abrir el menú SIMPLINK.




(Sólo LT64**, LT66**, LT760*)

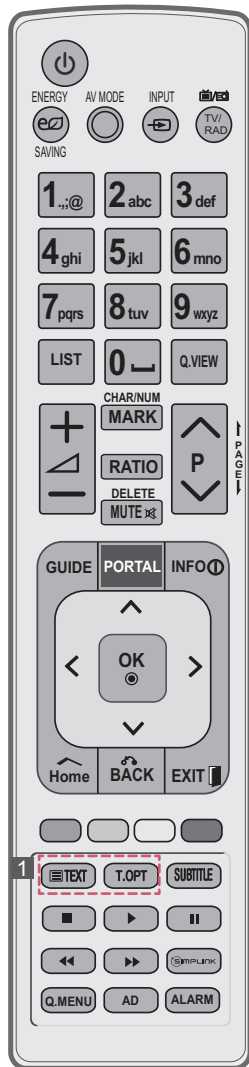
	Permite encender y apagar la TV.
 ENERGY SAVING (AHORRO DE ENERGÍA)	Permite ajustar la luminosidad de la pantalla para reducir el consumo de energía.
AV MODE (MODO AV)	Permite seleccionar un modo AV.
 INPUT (ENTRADA)	Permite cambiar la fuente de entrada y encender la TV.
 TV/RAD	Permite seleccionar un programa de radio, TV o DTV.
GUIDE (GUÍA)	- Muestra la guía de programación. (Sólo LT640H, LT660H, LT760H) - Muestra la lista de contenidos en el modo EzSign. (Sólo LT640E)
PORTAL	- Permite activar y desactivar el menú interactivo de hotel. (Sólo LT640H, LT660H, LT760H) - Muestra el contenido de EzSign en una pantalla de TV. (Sólo LT640E)
INFO ⓘ	- Permite visualizar la información del programa actual y la pantalla. (Sólo LT640H, LT660H, LT760H) - Muestra u oculta la información sobre los botones del mando a distancia de la TV en el modo EzSign. (Sólo LT640E)
Botones de navegación (arriba/abajo/izquierda/derecha)	Permiten desplazarse por los menús o las opciones.
 OK	Permite seleccionar menús u opciones y confirmar las entradas.
 Home (Inicio)	Permite seleccionar un menú. Permite borrar toda la información mostrada en pantalla y volver a la visualización de TV desde cualquier menú.
	Permite volver al nivel anterior.
EXIT (SALIR) 	Permite salir de todas las pantallas que se muestren y volver al modo de visualización de TV.
Q. MENU (MENÚ RÁPIDO)	Permite el acceso a los menús rápidos.









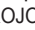




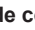



Botones numéricos	Permite introducir números.
LIST (LISTA)	Permite el acceso a la lista de programas almacenados.
Q.VIEW (VISTA RÁPIDA)	Permite volver al programa visto anteriormente.
+ / -	Permiten ajustar el nivel de volumen.
FAV	Permite el acceso a la lista de programas favoritos.
RATIO (FORMATO)	Permite cambiar el tamaño de la imagen.
MUTE 	Permite silenciar el sonido completamente.
∨ P ^	Permiten desplazarse por los programas almacenados.
← PAGE →	Permite ir a la pantalla anterior o siguiente.
Botones de colores	Estos botones se utilizan para el teletexto (sólo para modelos con TELETXT) o para editar un programa. (●): ROJO, (●●): VERDE, (●●●): AMARILLO, (●●●●): AZUL
1 BOTONES DEL TELETXT	Estos botones se utilizan para el teletexto.
SUBTITLE (SUBTÍTULOS)	Recupera la opción de subtítulos seleccionada en modo digital.
Botones de control (■, ▶, , ◀, ►)	- Permiten controlar los menús MIS MEDIOS o los dispositivos compatibles con SIMPLINK (USB, SIMPLINK). (Sólo LT640H, LT660H) - Permiten controlar los contenidos Premium, DVR o los menús de Smart Share, o bien los dispositivos SIMPLINK compatibles (USB, SIMPLINK, DVR). (Sólo LT760H) - No funciona cuando los contenidos de EzSign están activados. (Sólo LT640E)
SIMPLINK	Permite el acceso a los dispositivos AV conectados a la TV; también permite abrir el menú SIMPLINK.
2 AD	Permite alternar entre activar o desactivar la descripción de audio.
3 ALARM (ALARMA)	Permite ajustar la función de alarma.






(Sólo LT74**)

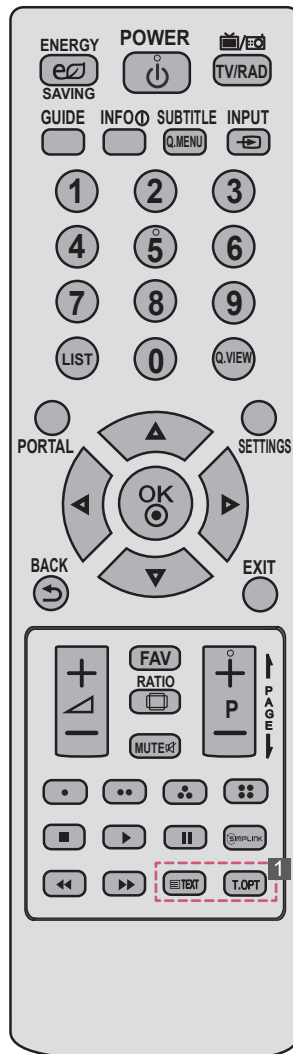
	Permite encender y apagar la TV.
 ENERGY SAVING (AHORRO DE ENERGÍA)	Permite ajustar la luminosidad de la pantalla para reducir el consumo de energía.
AV MODE (MODO AV)	Permite seleccionar un modo AV.
 INPUT (ENTRADA)	Permite cambiar la fuente de entrada y encender la TV.
 TV/RAD	Permite seleccionar un programa de radio, TV o DTV.
GUIDE (GUÍA)	Muestra la guía de programación.
PORTAL	Permite activar y desactivar el menú interactivo de hotel
INFO	Permite visualizar la información del programa actual y la pantalla.
Botones de navegación (arriba/abajo/izquierda/derecha)	Permiten desplazarse por los menús o las opciones.
 OK	Permite seleccionar menús u opciones y confirmar las entradas.
 Home (Inicio)	Permite seleccionar un menú. Permite borrar toda la información mostrada en pantalla y volver a la visualización de TV desde cualquier menú
 BACK	Permite volver al nivel anterior.
EXIT	Permite salir de todas las pantallas que se muestren y volver al modo de visualización de TV.
AD	Permite alternar entre activar o desactivar la descripción de audio.
1 TELETEXT BUTTONS	These buttons are used for teletext.
SIMPLINK	Permite el acceso a los dispositivos AV conectados a la TV; también permite abrir el menú SIMPLINK.


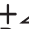








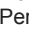

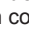
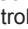
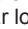



Botones numéricos	Permite introducir números.
LIST (LISTA)	Permite el acceso a la lista de programas almacenados.
Q.VIEW (VISTA RÁPIDA)	Permite volver al programa visto anteriormente.
	Permiten ajustar el nivel de volumen.
MARCAR	Seleccione la entrada a la que aplicar la configuración del asistente de imagen. Le permite seleccionar o no programas en el menú USB.
CHAR/NUM (CAR./NÚM.)	Alternan entre caracteres y números.
RATIO (FORMATO)	Permite cambiar el tamaño de la imagen.
MUTE 	Permite silenciar el sonido completamente.
ELIMINAR	Elimina el carácter introducido al escribir el carácter en el teclado de la pantalla.
 P 	Permiten desplazarse por los programas almacenados.
 PAGE 	Permite ir a la pantalla anterior o siguiente.
Botones de colores	Estos botones se utilizan para el teletexto (sólo para modelos con TELETEXTO) o para editar un programa. ( : ROJO,  : VERDE,  : AMARILLO,  : AZUL)
SUBTITLE (SUBTÍTULOS)	Recupera la opción de subtítulos seleccionada en modo digital.
Botones de control ( ,  ,  ,  , )	Permiten controlar los menús MIS MEDIOS o los dispositivos compatibles con SIMPLINK (USB, SIMPLINK).
Q. MENU (MENÚ RÁPIDO)	Permite el acceso a los menús rápidos
ALARM (ALARMA)	Permite ajustar la función de alarma.

(Sólo LT769*)

 ENERGY SAVING (AHORRO DE ENERGÍA) Permite ajustar la luminosidad de la pantalla para reducir el consumo de energía.
 POWER Permite encender y apagar la TV.
 TV/RAD Permite seleccionar un programa de radio, TV o DTV.
GUIDE Muestra la guía de programación.
 INFO Permite visualizar la información del programa actual y la pantalla.
SUBTITLE (SUBTÍTULOS) Recupera la opción de subtítulos seleccionada en modo digital.
Q. MENU (MENÚ RÁPIDO) Permite el acceso a los menús rápidos
 INPUT (ENTRADA) Permite cambiar la fuente de entrada y encender la TV.
Botones numéricos Permite introducir números.
LIST Permite el acceso a la lista de programas almacenados.
Q.VIEW Permite volver al programa visto anteriormente.
PORTAL Permite activar y desactivar el menú interactivo de hotel
SETTINGS Permite el acceso a los menús principales.
Botones de navegación (arriba/abajo/izquierda/derecha) Permiten desplazarse por los menús o las opciones.



 BACK Permite volver al nivel anterior.
EXIT Permite salir de todas las pantallas que se muestren y volver al modo de visualización de TV.
 + - Permiten ajustar el nivel de volumen.
FAV Permite el acceso a la lista de programas favoritos.
 RATIO Permite cambiar el tamaño de la imagen.
MUTE  Permite silenciar el sonido completamente.
+ P - Permiten desplazarse por los programas almacenados.
 PAGE  Permite ir a la pantalla anterior o siguiente.
Botones de colores Estos botones se utilizan para el teletexto (sólo para modelos con TELETEXTO) o para editar un programa. (): ROJO, (): VERDE, (): AMARILLO, (): AZUL)
Botones de control ( ,  ,  ,  , ) Permiten controlar los menús MIS MEDIOS o los dispositivos compatibles con SIMPLINK (USB, SIMPLINK).
SIMPLINK Permite el acceso a los dispositivos AV conectados a la TV; también permite abrir el menú SIMPLINK.
 BOTONES DEL TELETEXTO Estos botones se utilizan para el teletexto.

MANTENIMIENTO

Limpieza de la TV

Limpie la TV con regularidad para mantener el mejor rendimiento y prolongar la vida del producto.



PRECAUCIÓN

- En primer lugar, apague el aparato y desconecte el cable de alimentación y el resto de cables.
- Si no va usar la TV durante un periodo prolongado, desconecte el cable de alimentación de la toma de pared para evitar posibles daños por rayos o subidas de tensión.

Pantalla, marco, carcasa y soporte

- Para eliminar el polvo o la suciedad leve, use un paño suave, seco y limpio para limpiar la superficie.
- Para eliminar la suciedad más incrustada, emplee un paño suave humedecido con agua limpia o un detergente suave diluido. A continuación, seque de inmediato el aparato con un paño seco.



PRECAUCIÓN

- Procure en todo momento no tocar la pantalla, ya que podría dañarla.
- No empuje, frote ni golpee la superficie con la uña ni con objetos puntiagudos, ya que esto podría producir arañazos y distorsionar la imagen.
- No emplee productos químicos, ya que puede dañar el producto.
- No pulverice líquido sobre la superficie. Si penetra agua en la TV, puede producirse un incendio, una descarga eléctrica o un funcionamiento incorrecto.

El cable de alimentación

Elimine con frecuencia el polvo y la suciedad acumulados en el cable de alimentación.

SOLUCIÓN DE PROBLEMAS

La versión de software puede actualizarse para mejorar el rendimiento. El cliente debe estar seguro de que su equipo es compatible con el software LGE. Si fuera necesario, póngase en contacto con LGE y cargue la versión de software revisada tal y como le hayan indicado.

Problema	Solución
No se puede controlar la TV con el mando a distancia.	<ul style="list-style-type: none"> • Compruebe el sensor para el mando a distancia del producto e inténtelo de nuevo. • Compruebe si hay algún obstáculo entre el producto y el sensor para el mando a distancia. • Compruebe si las pilas aún funcionan y si están bien colocadas (⊕ a ⊕ y ⊖ a ⊖).
No se muestra ninguna imagen ni se produce ningún sonido.	<ul style="list-style-type: none"> • Compruebe si el producto está encendido. • Compruebe si el cable de alimentación está conectado a una toma de pared. • Compruebe si hay algún problema con la toma de pared. Para ello, conecte otros productos.
La TV se apaga repentinamente.	<ul style="list-style-type: none"> • Compruebe los ajustes de control de alimentación. Puede que se haya cortado el suministro eléctrico. • Compruebe si la función de desconexión automática está activada en la opción Ajuste de hora.
Al conectar al PC (RGB/HDMI DVI), aparecerá el mensaje "No signal" (Sin señal) o "Invalid Format" (Formato no válido).	<ul style="list-style-type: none"> • Encienda y apague la TV con el mando a distancia. • Vuelva a conectar el cable RGB/HDMI. • Reinicie el PC con la TV encendida.

PRECAUCIONES PARA UTILIZAR EZSIGN

Sólo 22/26/32/37/42/47LT640E

- No extraiga la unidad USB cuando se estén copiando datos ya que éstos podrían dañarse y es posible que EzSign no funcione correctamente.
- Mientras se carga un dispositivo USB o dispositivo de seguridad, la TV funcionará más lenta de lo normal.
- Es posible que algunos subtítulos creados por el usuario no funcionen correctamente.
- No se admiten algunos caracteres especiales en los subtítulos.
- No se admiten etiquetas HTML en los subtítulos.
- Los subtítulos en idiomas diferentes a los admitidos no están disponibles.
- La función EzSign TV se activa cuando el asistente de configuración inicial se completa. Para asegurarse de que el asistente de configuración inicial se ha completado, encienda la TV cuando la configuración finalice.
- Si la hora se establece con la señal de TV, es posible que en algunas regiones no se muestre con exactitud. En ese caso, ajuste la hora manualmente.
- Se recomienda copiar los archivos a la memoria de la TV antes de reproducirlos, ya que si lo hace directamente desde la memoria USB durante un periodo de tiempo prolongado puede sobrecalentar el dispositivo.
- Es posible que algunas teclas del mando a distancia no funcionen en el modo EzSign TV.
- EzSign TV no es compatible con concentradores USB. Le recomendamos que conecte los dispositivos USB directamente a la TV, sin cables de extensión USB ya que podrían no funcionar correctamente.
- Se recomienda utilizar EzSign TV alrededor de 8 horas al día de acuerdo con el estándar.
- Consulte la guía del usuario EzSign Editor para obtener más información.
- EzSign TV no es compatible con el modo Demo Tienda.
- Formatos de subtítulos externos admitidos: *.smi/* .srt/* .sub(MicroDVD y Subviewer 1.0/2.0)/* .ass/* .ssa/* .txt(TMPlayer)/* .psb(PowerDivX)
- No actualice contenido de EzSign a través de una red inalámbrica y una unidad USB al mismo tiempo. No reproduzca contenido desde una unidad USB mientras actualiza contenido EzSign a través de una red inalámbrica.

ESPECIFICACIONES

Las especificaciones del producto pueden cambiar sin previo aviso debido a una actualización de las funciones del producto.

Para obtener información acerca de la fuente de alimentación y el consumo de energía, consulte la etiqueta del producto.

MODELOS		22LT64**		22LT38**			
		22LT640H-ZA 22LT640E-ZA		22LT380H-ZA			
Dimensiones (ancho x alto x profundo)	Soporte incluido(mm)	516,6 x 385,7 x 192,0		516,6 x 385,7 x 192,0			
	Soporte no incluido(mm)	516,6 x 332,2 x 41,6		516,6 x 332,2 x 41,6			
Peso	Soporte incluido(kg)	3,7		3,7			
	Soporte no incluido(kg)	3,1		3,1			
Requisitos de alimentación		DC 24 V, 1,4 A AC-DC adaptor : 24 V $\overline{\text{---}}$, 2,5 A / AC 100-240 V~ 50 / 60 Hz		DC 24 V, 1,4 A AC-DC adaptor : 24 V $\overline{\text{---}}$, 2,5 A / AC 100-240 V~ 50 / 60 Hz			
Consumo de energía		40 W		40 W			
MODELOS		26LT64**		26LT66**		26LT38**	
		26LT640H-ZA 26LT640E-ZA		26LT660H-ZA		26LT380H-ZA	
Dimensiones (ancho x alto x profundo)	Soporte incluido(mm)	625,9 x 453,5 x 192,0		625,9 x 453,5 x 192,0		625,9 x 453,5 x 192,0	
	Soporte no incluido(mm)	625,9 x 393,2 x 46,6		625,9 x 393,2 x 46,6		625,9 x 393,2 x 46,6	
Peso	Soporte incluido(kg)	4,7		4,7		4,7	
	Soporte no incluido(kg)	4,1		4,1		4,1	
Requisitos de alimentación		DC 24 V, 1,8 A AC-DC adaptor : 24 V $\overline{\text{---}}$, 2,5 A / AC 100-240 V~ 50 / 60 Hz		DC 24 V, 1,8 A AC-DC adaptor : 24 V $\overline{\text{---}}$, 2,5 A / AC 100-240 V~ 50 / 60 Hz		DC 24 V, 1,8 A AC-DC adaptor : 24 V $\overline{\text{---}}$, 2,5 A / AC 100-240 V~ 50 / 60 Hz	
Consumo de energía		50 W		50 W		50 W	
MODELOS		26LT76**		32LT64**		32LT66**	
		26LT769H-ZA 26LT769H-ZB		32LT640H-ZA 32LT640E-ZA		32LT660H-ZA	
Dimensiones (ancho x alto x profundo)	Soporte incluido(mm)	-		765,6 x 535,6 x 231,9		765,6 x 535,6 x 231,9	
	Soporte no incluido(mm)	625,9 x 393,2 x 56,1		765,6 x 475,8 x 68,5		765,6 x 475,8 x 68,5	
Peso	Soporte incluido(kg)	-		9,2		9,2	
	Soporte no incluido(kg)	5,1		8,0		8,0	
Requisitos de alimentación		AC 100-240 V~ 50 / 60 Hz		AC 100-240 V~ 50 / 60 Hz		AC 100-240 V~ 50 / 60 Hz	
Consumo de energía		60 W		60W		60W	
MODELOS		32LT38**		32LT74**		32LT76**	
		32LT380H-ZA		32LT740H-ZA		32LT760H-ZA 32LT760H-ZB	
Dimensiones (ancho x alto x profundo)	Soporte incluido(mm)	765,6 x 535,6 x 231,9		765,6 x 535,6 x 231,9		765,6 x 535,6 x 231,9	
	Soporte no incluido(mm)	765,6 x 475,8 x 68,5		765,6 x 475,8 x 68,5		765,6 x 475,8 x 68,5	
Peso	Soporte incluido(kg)	9,2		9,2		9,2	
	Soporte no incluido(kg)	8,0		8,0		8,0	
Requisitos de alimentación		AC 100-240 V~ 50 / 60 Hz		AC 100-240 V~ 50 / 60 Hz		AC 100-240 V~ 50 / 60 Hz	
Consumo de energía		80W		60W		60W	

MODELOS		37LT64**	37LT66**	37LT38**
		37LT640H-ZA 37LT640E-ZA	37LT660H-ZA	37LT380H-ZA
Dimensiones (ancho x alto x profundo)	Soporte incluido(mm)	867,3 x 592,8 x 231,9	867,3 x 592,8 x 231,9	867,3 x 592,8 x 231,9
	Soporte no incluido(mm)	867,3 x 532,8 x 68,6	867,3 x 532,8 x 68,6	867,3 x 532,8 x 68,6
Peso	Soporte incluido(kg)	11,2	11,2	11,2
	Soporte no incluido(kg)	10,0	10,0	10,0
Requisitos de alimentación		AC 100-240 V~ 50 / 60 Hz	AC 100-240 V~ 50 / 60 Hz	AC 100-240 V~ 50 / 60 Hz
Consumo de energía		90W	90W	90W
MODELOS		37LT74**	37LT76**	42LT64**
		37LT740H-ZA	37LT760H-ZA	42LT640H-ZA 42LT640E-ZA
Dimensiones (ancho x alto x profundo)	Soporte incluido(mm)	867,3 x 592,8 x 231,9	867,3 x 592,8 x 231,9	991,7 x 666,5 x 273,1
	Soporte no incluido(mm)	867,3 x 532,8 x 68,6	867,3 x 532,8 x 68,6	991,7 x 604,0 x 55,0
Peso	Soporte incluido(kg)	11,2	11,2	15,5
	Soporte no incluido(kg)	10,0	10,0	13,5
Requisitos de alimentación		AC 100-240 V~ 50 / 60 Hz	AC 100-240 V~ 50 / 60 Hz	AC 100-240 V~ 50 / 60 Hz
Consumo de energía		100W	90W	100W
MODELOS		47LT64**	42LT66**	42LT38**
		47LT640H-ZA 47LT640E-ZA	42LT660H-ZA	42LT380H-ZA
Dimensiones (ancho x alto x profundo)	Soporte incluido(mm)	1101,0 x 728,5 x 273,1	991,7 x 666,5 x 273,1	991,7 x 666,5 x 273,1
	Soporte no incluido(mm)	1101,0 x 665,4 x 54,5	991,7 x 604,0 x 55,0	991,7 x 604,0 x 55,0
Peso	Soporte incluido(kg)	17,3	15,5	15,5
	Soporte no incluido(kg)	15,3	13,5	13,5
Requisitos de alimentación		AC 100-240 V~ 50 / 60 Hz	AC 100-240 V~ 50 / 60 Hz	AC 100-240 V~ 50 / 60 Hz
Consumo de energía		120W	100W	100W
MODELOS		42LT74**	42LT76**	47LT76**
		42LT740H-ZA	42LT760H-ZA 42LT760H-ZB	47LT760H-ZA
Dimensiones (ancho x alto x profundo)	Soporte incluido(mm)	991,7 x 666,5 x 273,1	991,7 x 666,5 x 273,1	1101,0 x 728,5 x 273,1
	Soporte no incluido(mm)	991,7 x 604,0 x 55,0	991,7 x 604,0 x 55,0	1101,0 x 665,4 x 54,5
Peso	Soporte incluido(kg)	15,5	15,5	17,3
	Soporte no incluido(kg)	13,5	13,5	15,3
Requisitos de alimentación		AC 100-240 V~ 50 / 60 Hz	AC 100-240 V~ 50 / 60 Hz	AC 100-240 V~ 50/60 Hz
Consumo de energía		120W	100W	120 W

MODELOS		47LT74**	47LT66**	47LT38**
		47LT740H-ZA	47LT660H-ZA	47LT380H-ZA
Dimensiones (ancho x alto x profundo)	Soporte incluido(mm)	1101,0 x 728,5 x 273,1	1101,0 x 728,5 x 273,1	1101,0 x 728,5 x 273,1
	Soporte no incluido(mm)	1101,0 x 665,4 x 54,5	1101,0 x 665,4 x 54,5	1101,0 x 665,4 x 54,5
Peso	Soporte incluido(kg)	17,3	17,3	17,3
	Soporte no incluido(kg)	15,3	15,3	15,3
Requisitos de alimentación		AC 100-240 V~ 50 / 60 Hz	AC 100-240 V~ 50 / 60 Hz	AC 100-240 V~ 50 / 60 Hz
Consumo de energía		120W	120W	120W

Tamaño del módulo CI (ancho x alto x profundo)		100,0 mm x 55,0 mm x 5,0 mm
Condiciones del entorno	Temperatura de funcionamiento	De 0 °C a 40 °C
	Humedad de funcionamiento	Menos del 80 %
	Temperatura de almacenamiento	De -20 °C a 60 °C
	Humedad de almacenamiento	Menos del 85 %

		TV digital	TV analógica
Sistema de televisión		DVB-T DVB-C	PAL/SECAM B/G/D/K/I/I', SECAM L/L'
Cobertura de programas		VHF, UHF	VHF: E2 ~ E12, UHF: E21 ~ E69, CATV: S1 ~ S20, HYPER: S21 ~ S47
Número máximo de programas almacenables	LT64**, T66**, LT38**	1,086	
	LT74** ¹	500	
	LT76**	1,200	
Impedancia de antena externa		75 Ω	

1 En los países donde no hay una normativa aplicable a las emisiones digitales, algunas funciones del televisor digital puede que no funcionen según las circunstancias de la emisión digital.

(Solo LT760*)

Especificación del módulo de LAN inalámbrico (TWFM-B003D)	
Estándar	IEEE 802.11a/b/g/n
Rango de frecuencias	De 2.400 a 2.483,5 MHz De 5.150 a 5.250 MHz De 5.725 a 5.850 MHz (Fuera de la UE)
Modulación	CCK / OFDM / MIMO
Potencia de salida (normal)	802.11a: 11 dBm 802.11b: 15 dBm 802.11g: 13 dBm 802.11n - 2,4 GHz: 13 dBm 802.11n - 5 GHz: 13 dBm
Velocidad de datos	802.11a/g: 54 Mbps 802.11b: 11 Mbps 802.11n: 300 Mbps
Ganancia de antena (normal)	De 2.400 a 2.483,5 MHz: -2,5 dBi De 5.150 a 5.250 MHz: -2,2 dBi De 5.725 a 5.850 MHz: -2,9 dBi
Ancho de banda ocupado	802.11a/b/g: HT20 802.11n: HT20/40
<ul style="list-style-type: none"> • Puesto que el canal de banda utilizado en distintos países puede ser diferente, el usuario no puede cambiar ni ajustar la frecuencia de funcionamiento. Este producto está configurado para la tabla de frecuencias de la región. 	
	

CE 0197 

Modos admitidos HDMI/DVI-DTV

Resolución	Frecuencia horizontal (kHz)	Frecuencia vertical (Hz)
720x480	31,469	59,94
	31,5	60
720x576	31,25	50
1280x720	37,5	50
	44,96	59,94
	45	60
1920x1080	33,72	59,94
	33,75	60
	28,125	50
	26,97	23,97
	27	24
	33,716	29,976
	33,75	30,00
	56,25	50
	67,43	59,94
	67,5	60

Información de conexión de puertos de componentes

(Sólo LT64**, LT66**, LT38**, LT74**, LT769*)

Puertos de componentes de la TV	Y	P _B	P _R
---------------------------------	---	----------------	----------------

Puertos de salida de vídeo del reproductor de DVD	Y	P _B	P _R
	Y	B-Y	R-Y
	Y	Cb	Cr
	Y	Pb	Pr

Señal	Componente
480i/576i	O
480p/576p	O
720p/1080i	O
1080p	O (Sólo 50/60 Hz)





Modos admitidos RGB-PC y HDMI/DVI-PC

Resolución	Frecuencia horizontal (kHz)	Frecuencia vertical (Hz)
720x400	31,468	70,08
640x480	31,469	59,94
800x600	37,879	60,31
1024x768	48,363	60,00
1280x720	45	60
1280x768	47,78	59,87
1360x768	47,72	59,80
1280x1024	63,981	60,02
1920x1080 (RGB-PC)	66,587	59,93
1920x1080 (HDMI-PC)	67,5	60,00

(Sólo 37/42/47LT64**, 37/42/47LT66**, 37/42/47LT38**, 37/42/47LT74**, 37/42/47LT760*)

CÓDIGOS IR

- Esta función no está disponible en todos los modelos

Código (hexadecimal)	Function	NOTA
08	 (ENCENDIDO/APAGADO)	Botón del mando a distancia (encendido/apagado)
95	ENERGY SAVING	Botón del mando a distancia
30	AV MODE	Botón del mando a distancia
0B	INPUT	Botón del mando a distancia
F0	TV/RAD	Botón del mando a distancia
10-19	Teclas de número 0-9	Botón del mando a distancia
53	LIST	Botón del mando a distancia
1A	Q.VIEW	Botón del mando a distancia
02	 +	Botón del mando a distancia
03	 -	Botón del mando a distancia
79	RATIO	Botón del mando a distancia
1E	FAV	Botón del mando a distancia
09	MUTE (DELETE)	Botón del mando a distancia
00	P ^	Botón del mando a distancia
01	P v	Botón del mando a distancia
AB	GUIDE	Botón del mando a distancia
0C	PORTAL	Botón del mando a distancia
AA	INFO	Botón del mando a distancia
43	Home	Botón del mando a distancia
28	 (BACK)	Botón del mando a distancia
5B	EXIT	Botón del mando a distancia
44	OK	Botón del mando a distancia
40	^	Botón del mando a distancia
41	v	Botón del mando a distancia
07	<	Botón del mando a distancia
06	>	Botón del mando a distancia
72	ROJO	Botón del mando a distancia
71	VERDE	Botón del mando a distancia
63	AMARILLO	Botón del mando a distancia
61	AZUL	Botón del mando a distancia
20	TEXT	Botón del mando a distancia
21	T.OPT(T.Option)	Botón del mando a distancia
39	SUBTITLE	Botón del mando a distancia
B1	■	Botón del mando a distancia
B0	▶	Botón del mando a distancia
BA		Botón del mando a distancia
8E	▶▶	Botón del mando a distancia
8F	◀◀	Botón del mando a distancia
7E	SIMPLINK	Botón del mando a distancia
45	MENÚ RÁPIDO	Botón del mando a distancia
91	AD	Botón del mando a distancia
E8	ALARM	Botón del mando a distancia
1E	MARK (CHAR/NUM)	Botón del mando a distancia
43	SETTINGS	Botón del mando a distancia

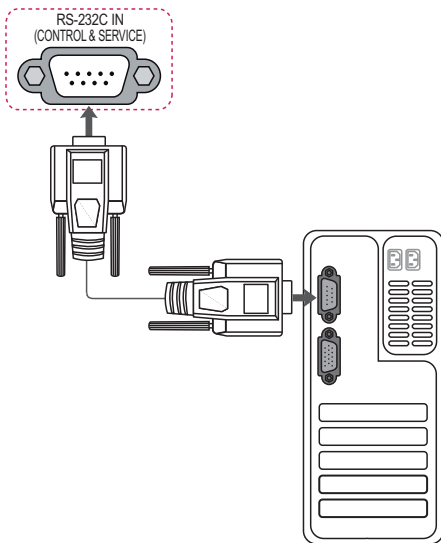
CONFIGURACIÓN DEL DISPOSITIVO DE CONTROL EXTERNO

Configuración de RS-232C

Conecte la toma de entrada RS-232C (puerto en serie) al dispositivo de control externo (como un ordenador o un sistema de control A/V) y gestione las funciones del producto externamente.

Conecte el puerto serie del dispositivo de control a la toma RS-232C del panel posterior del producto.

Nota: No se proporcionan los cables de conexión RS-232C con el producto.



Configuraciones de RS-232C

Configuraciones de 7 cables (cable estándar RS-232C)

	PC	TV	
RXD	2	3	TXD
TXD	3	2	RXD
GND	5	5	GND
DTR	4	6	DSR
DSR	6	4	DTR
RTS	7	8	CTS
CTS	8	7	RTS

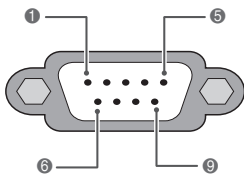
D-Sub 9 D-Sub 9

Configuraciones de 3 cables (no estándar)

	PC	TV	
RXD	2	3	TXD
TXD	3	2	RXD
GND	5	5	GND
DTR	4	6	DTR
DSR	6	4	DSR
RTS	7	7	RTS
CTS	8	8	CTS

D-Sub 9 D-Sub 9

Tipo de conector: D-Sub de 9 patillas



No.	Pin name
1	3,5V
2	RXD (recepción de datos)
3	TXD (transmisión de datos)
4	SALIDA IR de la TV
5	GND
6	Sin conexión
7	+5V Salida de alimentación (Excepto para LT769*)
8	Sin conexión
9	+12V Salida de alimentación (Excepto para LT769*)

Set ID

Número de identificación del equipo.

"Asignación de datos reales".

- 1 Pulse **Home** para acceder a los menús principales.
- 2 Pulse los botones de navegación para desplazarse hasta **OPCIÓN** y pulse **OK**.
- 3 Pulse los botones de navegación para desplazarse hasta **SET ID** y pulse **OK**.
- 4 Desplácese a la izquierda o a la derecha para seleccionar un número de identificación del equipo y seleccione **Cerrar**. El rango de ajuste es de 1 a 99.
- 5 Cuando haya finalizado, pulse **EXIT**.

Parámetros de comunicación

- Velocidad en baudios: 9600 bps (UART)
- Longitud de datos: 8 bits
- Paridad: ninguna
- Bits de parada: 1 bit
- Código de comunicación: código ASCII
- Utilice un cable trenzado (inverso).

Lista de referencia de comandos

(En función del modelo)

	COMANDO 1	COMANDO 2	Datos (hexadecimal)		COMANDO 1	COMANDO 2	Datos (Hexadecimal)
01. Alimentación	k	a	00 a 01	13. Agudos	k	r	00 a 64
02. Formato	k	c	(Consulte la página 38)	14. Bajos	k	s	00 a 64
03. Silencio de pantalla	k	d	(Consulte la página 38)	15. Balance	k	t	00 a 64
04. Silencio de volumen	k	e	00 a 01	16. Temp color	x	u	00 a 64
05. Control de volumen	k	f	00 a 64	17. Ahorro de energía	j	q	00 a 05
06. Contraste	k	g	00 a 64	18. Configuración automática	j	u	01
07. Luminosidad	k	h	00 a 64	19. Comando de sintonización	m	a	(Consulte la página 40)
08. Color	k	i	00 a 64	20. Añadir/saltar programa	m	b	00 a 01
09. Matiz	k	j	00 a 64	21. Clave	m	c	Código clave
10. Definición	k	k	00 a 64	22. Control de luz de fondo	m	g	00 a 64
11. Selección OSD	k	l	00 a 01	23. Selección de entrada (principal)	x	b	(Consulte la página 41)
12. Mando a distancia Modo de bloqueo	k	m	00 a 01				

- *Nota: Durante las operaciones de USB como DivX o EMF, no se ejecutará ningún comando, excepto los de encendido/apagado (ka) y clave (mc), y se tratarán todos como NG.

Protocolo de transmisión/recepción

Transmisión

[Comando 1][Comando 2][][Set ID][][Datos][Cr]

[Comando 1] : primer comando para controlar la TV (j, k, m o x).

[Comando 2] : segundo comando para controlar la TV.

[Set ID] : puede ajustar el identificador del equipo en el número de identificación del monitor que desee en el menú de opciones. El rango de ajuste es de 1 a 99. Si el identificador del equipo se define como "0", se controlarán todos los equipos conectados.

El identificador del equipo se expresa en formato decimal (de 1 a 99) en el menú y en formato hexadecimal (de 0x0 a 0x63) en el protocolo de transmisión/recepción.

[DATO] : para transmitir datos de los comandos. Transmite datos "FF" para leer el estado del comando.

[Cr] : retorno de carro.

Código ASCII "0x0D"

[] : código ASCII "espacio (0x20)"

Confirmación correcta

[Comando 2][][Set ID][][OK][Datos][x]

* El equipo transmite una confirmación basada en este formato al recibir los datos normales. En ese momento, si los datos están en modo de lectura, indicará el estado actual de estos. Si están en modo de escritura, devolverá los datos del PC.

Confirmación de error

[Comando 2][][Set ID][][NG][Datos][x]

* El aparato transmite una confirmación basada en este formato al recibir datos anormales de funciones no viables o errores de comunicación.

Datos 00: código no admitido

09. Matiz (comando: k j)

- ▶ Para ajustar el matiz de la pantalla.
También puede ajustarlo en el menú IMAGEN.

Transmisión [k][j][][Set ID][][Dato][Cr]

Dato Rojo: 00 a Verde: 64

*Consulte la sección "Asignación de datos reales". Consulte la página 41.

Confirmación [j][][Set ID][][OK/NG][Dato][x]

10. Definición (comando: k k)

- ▶ Para ajustar la definición de la pantalla.
También puede ajustarla en el menú IMAGEN.

Transmisión [k][k][][Set ID][][Dato][Cr]

Dato Mín.: 00 a Máx.: 64 (Sólo LT64**, LT66**, LT38**, LT74**)

Dato Mín.: 00 a Máx.: 32 (Sólo LT76**)

*Consulte la sección "Asignación de datos reales". Consulte la página 41.

Confirmación [k][][Set ID][][OK/NG][Dato][x]

11. Selección OSD (comando: k l)

- ▶ Para activar o desactivar el menú OSD (menú de visualización en pantalla) desde el mando a distancia.

Transmisión [k][l][][Set ID][][Dato][Cr]

Dato 00: OSD desactivado 01: OSD activado

Confirmación [l][][Set ID][][OK/NG][Dato][x]

12. Modo de bloqueo del mando a distancia (comando: k m)

- ▶ Para bloquear el mando a distancia y los controles del panel frontal del monitor.

Transmisión [k][m][][Set ID][][Dato][Cr]

Dato 00: bloqueo desactivado 01: bloqueo activado

Confirmación [m][][Set ID][][OK/NG][Dato][x]

*Si no está utilizando el mando a distancia, emplee este modo. Al encender y apagar el equipo, se desactiva el bloqueo externo del mando a distancia.

*Si la TV está en modo de inactividad y el bloqueo de teclado se encuentra activado, ésta no se encenderá al pulsar la tecla de IR ni la tecla local.

13. Agudos (comando: k r)

(Sólo LT64**, LT66**, LT38**, LT74**)

- ▶ Para ajustar los agudos.
También puede ajustar los agudos en el menú AUDIO.

Transmisión [k][r][][Set ID][][Dato][Cr]

Dato Mín.: 00 a Máx.: 64

*Consulte la sección "Asignación de datos reales". Consulte la página 41.

Confirmación [r][][Set ID][][OK/NG][Dato][x]

14. Bajos (comando: k s)

(Sólo LT64**, LT66**, LT38**, LT74**)

- ▶ Para ajustar los tonos bajos.
También puede ajustar los tonos bajos en el menú AUDIO.

Transmisión [k][s][][Set ID][][Dato][Cr]

Dato Mín.: 00 a Máx.: 64

*Consulte la sección "Asignación de datos reales". Consulte la página 41.

Confirmación [s][][Set ID][][OK/NG][Dato][x]

15. Balance (comando: k t)

- ▶ Para ajustar el balance.

También puede ajustar el balance en el menú AUDIO.

Transmisión [k][t][][Set ID][][Dato][Cr]

Dato Mín.: 00 a Máx.: 64

*Consulte la sección "Asignación de datos reales". Consulte la página 41.

Confirmación [t][][Set ID][][OK/NG][Dato][x]

16. Temp. de color (comando: x u)

- ▶ Para ajustar la temperatura del color. También puede ajustar la opción Temp color en el menú IMAGEN.

Transmisión [x][u][][Set ID][][Dato][Cr]

Dato Mín.: 00 a Máx.: 64

*Consulte la sección "Asignación de datos reales". Consulte la página 41.

Confirmación [u][][Set ID][][OK/NG][Dato][x]

17. Ahorro de energía (comando: j q)

- Para reducir el consumo de energía de la TV. También puede ajustar la función de ahorro de energía en el menú IMAGEN.

Transmisión [j][q][][Set ID][][Datos][Cr]

Función de ahorro de energía					Nivel				Descripción
7	6	5	4		3	2	1	0	
0	0	0	0	Bajo consumo	0	0	0	0	Descon
0	0	0	0	Bajo consumo	0	0	0	1	Mínimo
0	0	0	0	Bajo consumo	0	0	1	0	Medio
0	0	0	0	Bajo consumo	0	0	1	1	Máximo
0	0	0	0	Bajo consumo	0	1	0	1	Quitar imagen

Confirmación [q][][Set ID][][OK/NG][Datos][x]

18. Configuración automática (comando: j u)

- Para ajustar la posición de la imagen y minimizar las vibraciones automáticamente. Funciona solamente en modo RGB (PC).

Transmisión [j][u][][Set ID][][Datos][Cr]

Dato 01: Ajustar

Confirmación [u][][Set ID][][OK/NG][Datos][x]

19. Comando de sintonización (comando: m a)

- Permite seleccionar el canal con el siguiente número físico.

Transmisión [m][a][][Set ID][][Datos0][][Datos1][][Datos2][Cr]

Dato 00: Dato de canal alto

Dato 01: Dato de canal bajo

Por ejemplo: No. 47 -> 00 2F (2FH)

No. 394 -> 01 8A (18AH),

DTV No. 0 -> Don't care

Datos02 : [Antena]

0x00 : analógico principal

0x10: DTV principal

0x20: radio

[Cable]

0x80 : analógico principal

0x90 : DTV principal

0xA0 : radio

Rango de datos de canales

Analógico - Mín: 00 a Máx: 63 (0 to 99)

Digital - Mín: 00 a Máx: 3E7 (0 to 999)

Confirmación [a][][Set ID][][OK/NG][Datos][x]

Datos Mín: 00 a Máx: 7DH

20. Añadir/saltar programa (comando: m b)

- Para ajustar el estado de omisión para el programa actual.

Transmisión [m][b][][Set ID][][Datos][Cr]

Dato 00: Saltar

01: Añadir

Confirmación [b][][Set ID][][OK/NG][Datos][x]

21. Clave (comando: m c)

- Envía el código de la tecla del mando a distancia.

Transmisión [m][c][][Set ID][][Datos][Cr]

Dato Código clave - Consulte la Consulte la página 34.

Confirmación [c][][Set ID][][OK/NG][Datos][x]

22. Control de luz de fondo (comando: m g)

- Para controlar la iluminación de fondo.

Transmisión [m][g][][Set ID][][Datos][Cr]

Dato Mín.: 00 a Máx.: 64

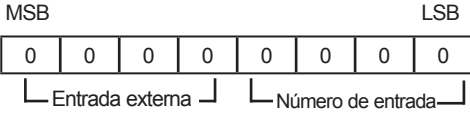
Confirmación [g][][Set ID][][OK/NG][Datos][x]

23. Selección de entrada (comando: x b)
(Entrada de imagen principal)

► Para seleccionar la fuente de entrada de la imagen principal.

Transmisión [x][b][][Set ID][][Datos][Cr]

Estructura de datos



Entrada externa				Datos
0	0	0	0	DTV
0	0	0	1	Analógico
0	0	1	0	AV
0	1	0	0	Componente
0	1	1	0	RGB
0	1	1	1	HDMI
1	0	0	0	
1	0	0	1	
1	0	1	0	

Número de entrada				Datos
0	0	0	0	Input1
0	0	0	1	Input2
0	0	1	0	Input3
0	0	1	1	Input4

Confirmación [b][][Set ID][][OK/NG][Datos][x]

* Asignación de datos reales	
00 :	Paso 0
:	
A :	Paso 10 (Set ID 10)
:	
F :	Paso 15 (Set ID 15)
10 :	Paso 16 (Set ID 16)
:	
63 :	Paso 99 (Set ID 99)
64 :	Paso 100
:	
6E :	Paso 110
:	
73 :	Paso 115
74 :	Paso 116
:	
CF :	Paso 199
:	
FE :	Paso 254
FF :	Paso 255



Los números de modelo y serie de la TV se encuentran en la parte posterior del producto.
Anótelos por si alguna vez necesita asistencia.

MODELO _____

N.º DE SERIE _____