



### ما لا تغطيه الضمانة

- رحلات الخدمة الى بيتك لتعليمك كيفية استخدام المنتج .
- اذا تم توصيل المنتج مع أي فولطية غير التي اشير اليها على لوحة النسب .
- . اذا كان سبب الخطأ عن طريق حادث ، إهمال، أو كوارث طبيعية .
- اذا كان سبب الخطأ عن طريق عوامل غير الاستخدام المحلي العادي أو استخدام حسب دليل المالك .
- تقديم تعليمات حول استخدام المنتج أو تغيير ضبط المنتج .
- اذا تسبب في الخطأ أفة ما على سبيل المثال،فئران أو حشرات منزلية وغيرها .
- الضجيج والاهتزاز الذي يعتبر عادي ، مثال صوت تصريف الماء ، صوت دوران أو صوت التدفئة (بيب) .
- تصحيح التركيب مثلاً ، رفع المنتج ، تعديل التصريف .
- الصيانة العادية التي أوصى بها دليل المالك .
- التخلص من الاشياء الغريبة /مواد من الماكينات، يشمل ذلك المضخة ومصفاة الخرطوم الداخل على سبيل المثال ، حصى ، مسامير، قطع أسلاك، أضرار وغيره .
- وضع الفيوز في أو تصحيح اسلاك البيت أو تصحيح سباكة البيت .
- تصحيح تعليمات غير مصرح بها .
- ضرر بسبب حادث أو نتج عنه تلف في الممتلكات الخاصة بسبب خلل في هذا الجهاز .
- إذا أستخدم هذا المنتج لأغراض تجارية ، لا تغطيه الضمانة . (مثال / أماكن تستخدم من قبل العامة مثل الحمامات ، فنادق، مركز تدريب، بيت به غرف للايجار )

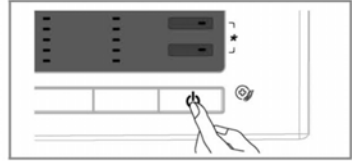
## دليل تحرى الخلل وإصلاحه

ملاحظة ✓ وظيفة التشخيص الذكي متاحة فقط للمنتجات التي تحتوي على علامة التشخيص الذكي. في حالة وجود الهاتف النقال في الخيار ثابت، فإن وظيفة التشخيص الذكي لا تعمل

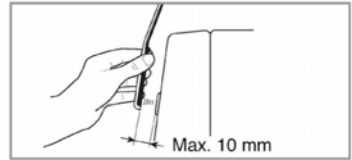
### ■ استخدام SMARTDIAGNOSIS™

- استخدام هذه الميزة فقط عندما طلب منه القيام بذلك عن طريق مركز الاتصال.
- انتقال أصوات ماثلة إلى جهاز فاكس ، وحتى لا معنى إلا في مركز الاتصال.
- إذا كان غسالة لا تصل قوتها . إذا حدث هذا ، SMARTDIAGNOSIS™ لا يمكن أن يتم تنشيط SMARTDIAGNOSIS™ ثم يجب أن يتم من دون مخرج.
- إذا واجهت مشاكل مع غسالة الخاص ، والدعوة إلى مركز معلومات العملاء
- اتبع تعليمات وكيل مركز الدعوة ، والقيام بالخطوات التالية عند الطلب :

1. اضغط على زر الطاقة لتشغيل الغسالة.  
لا تضغط على أي أزرار أخرى أو أدر مفتاح محدد دورة.



2. عندما أوعز إلى القيام بذلك عن طريق مركز الاتصال ، ومكان لسان حال هاتفك قريبة جدا من زر الطاقة تيد.



3. اضغط مع الاستمرار على "موقت".  
الزر لمدة ثلاث ثوان ، في حين عقد لسان حال الهاتف لرمز أو زر التشغيل.
4. الحفاظ على الهاتف في مكان حتى انتهاء نقل لهجة.  
هذا يستغرق حوالي 17 ثانية ، وسوف يعرض العد التنازلي الوقت .
  - للحصول على أفضل النتائج ، لا تحرك الهاتف بينما يجري أحال النغمات .
  - إذا كان موظف مركز الاتصال ليست قادرة على الحصول على التسجيل الدقيق للبيانات ، قد يطلب منك المحاولة مرة أخرى .
- الضغط على زر الطاقة أثناء انتقال سوف تغلق قبالة SMARTDIAGNOSIS™.
5. وبمجرد أن العد التنازلي قد انتهت وتوقفت عن نغمات ، واستئناف الحوار الخاص مع موظف مركز الاتصال ، ثم الذي سيكون قادرا على مساعدتك باستخدام المعلومات المرسله للتحليل في الدعوة إلى العملاء مركز المعلومات.

## دليل تحرى الخلل وإصلاحه

المشكلة	السبب المحتمل	الحلول
<p>Medic Rinse Intensive</p> <p>Pre Wash Crease Care</p>	<ul style="list-style-type: none"> <li>● تزويد الماء في المنطقة ضعيف.</li> <li>● لا تفتح حنفية الماء كاملاً.</li> <li>● خرطوم دخول الماء ملتوي .</li> <li>● مصفاة خرطوم دخول الماء مسدود.</li> </ul>	<p>افحص حنفية ماء أخرى في المنزل.</p> <p>افتح حنفية الماء كاملاً.</p> <p>استقم الخرطوم.</p> <p>افحص مصفاة خرطوم دخول الماء.</p>
<p>Medic Rinse Intensive</p> <p>Pre Wash Crease Care</p>	<ul style="list-style-type: none"> <li>● خرطوم التصريف ملتوي أو مسدود.</li> <li>● مصفاة التصريف مسدودة.</li> </ul>	<p>نظّف واستقم خرطوم التصريف.</p> <p>نظّف مصفاة التصريف.</p>
<p>1000</p> <p>800</p> <p>600</p> <p>400</p> <p>No Spin</p> <p>Rinse Hold</p>	<ul style="list-style-type: none"> <li>● الحمل قليل جداً.</li> <li>● الحمل غير متوازن.</li> <li>● الجهاز مزود بنظام كشف عدم التوازن وتصحيحه.</li> <li>● إذا وضعت الأشياء الثقيلة مثل بطانية الحمام، رداء الحمام ... الخ. هذا النظام قد يتوقف عن التدوير أو إعاقة التدوير ، في حالة أن الحمل غير متوازن جدا حتى بعد البدء بالتدوير عدة مرات.</li> <li>● إذا ما زالت الملابس متبللة في نهاية الدوران، اضع القطع الأصفر من الملابس لتوازن الحمل وكرر دوران التجفيف.</li> </ul>	<p>اضف قطعة أو قطعتين للمساعدة في توازن الحمل.</p> <p>توازن الحمل.</p> <p>توازن الحمل.</p> <p>اعد ترتيب الحمل للتدوير المناسب.</p>
<p>Medic Rinse Intensive</p> <p>Pre Wash Crease Care</p> <p>1000</p> <p>800</p> <p>600</p> <p>400</p> <p>No Spin</p> <p>Rinse Hold</p>	<ul style="list-style-type: none"> <li>● هل الباب مفتوح ؟</li> </ul>	<p>اغلق الباب.</p> <p>* إذا لم يتلاش ، اتصل بمركز الخدمات.</p>
<p>1000</p> <p>800</p> <p>600</p> <p>400</p> <p>No Spin</p> <p>Rinse Hold</p>		<p>افصل قابس التيار من مخرج التيار واتصل بمركز الخدمات.</p>
<p>Medic Rinse Intensive</p> <p>Pre Wash Crease Care</p>	<ul style="list-style-type: none"> <li>● إذا فاض الماء بسبب خلل صمام الماء ، يعرض مؤشر س س على زجاج العرض.</li> </ul>	<p>اغلق حنفية الماء .</p> <p>افصل قابس التيار .</p> <p>اتصل بمركز الخدمات.</p>
<p>Medic Rinse Intensive</p> <p>Pre Wash Crease Care</p>	<ul style="list-style-type: none"> <li>● يعرض مؤشر في حالة حدوث عطل في المؤشر بمستوى الماء.</li> </ul>	
<p>Medic Rinse Intensive</p> <p>Pre Wash Crease Care</p>	<ul style="list-style-type: none"> <li>● الحمل الزائد في الموتور.</li> </ul>	
<p>Medic Rinse Intensive</p> <p>Pre Wash Crease Care</p>	<ul style="list-style-type: none"> <li>● الحمل الزائد في الموتور.</li> </ul>	

## دليل تحرى الخلل وإصلاحه

المشكلة	السبب المحتمل	الحلول
لا يعمل جهاز الغسالة  لا تجفيف في الغسالة	<ul style="list-style-type: none"> <li>● لا يصل قابس الجهاز الى مخرج التيار أو التوصيل مرتخ.</li> <li>● صهيرة البيت منقطعة، ويطفر قاطع الدائرة ، أو حدث انقطاع طاقة.</li> <li>● لا تفتح حنفية الماء.</li> <li>* تأكد من أن الباب مغلق بإحكام.</li> </ul>	<p>تأكد من توصيل القابس الى مخرج التيار بإحكام.</p> <p>اعد ضبط قاطع الدائرة أو بذل الصهيرة. ولا تزد سعة الصهيرة.</p> <p>إذا كانت مشكلة ناجمة عن حمل الدائرة الزايد، كن صحيحا من قبل فني كهربائي مؤهل.</p> <p>افتح حنفية الماء.</p> <p>اغلق الباب واضغط على زر التشغيل/التوقف المؤقت.</p> <p>بعد الضغط على زر التشغيل/التوقف المؤقت، يستغرق وقت قليل للبدء بالتجفيف. لا بد من إغلاق الباب قبل البدء بالتجفيف.</p>
لا يمكن فتح الباب		<p>عند التشغيل، لا يمكنك فتح الباب سببا للسلامة.</p> <p>انتظر دقيقة أو دقيقتين قبل فتح الباب لإعطاء وقت لفتح إغلاق الآلية الكهربائية.</p>
يتأجل وقت دوران الغسيل		<p>وقت الغسيل قد يختلف حسب كمية الملابس ، وضغط الماء ، ودرجة حرارة الماء والحالات الأخرى للغسيل.</p> <p>إذا كانت الملابس غير متوازنة أو إذا عمل برنامج إزالة الرغوة ، يزيد وقت الغسيل .</p>

## دليل تحرى الخلل وإصلاحه

\* جهاز الغسالة هذا مزود بوظائف السلامة الأوتوماتيكية التي تكشف وتشخص الأخطاء في مرحلة دوران وردود فعل مناسبة.  
عندما لا يعمل جهاز الغسالة بوظيفة مناسبة لا يعمل أبداً، افحص الأمور التالية قبل الاتصال بمركز الخدمات.

المشكلة	السبب المحتمل	الحلول
صوت الخشخش وضجيج الصلصل	<ul style="list-style-type: none"> <li>● الأشياء الغريبة مثل القطع المعدنية أو دبائيس السلامة قد توجد في الحلة أو المضخة .</li> </ul>	<p>اوقف جهاز الغسالة من العمل وافحص الحلة ومصفاة التصريف .</p> <p>إذا استمر الضجيج بعد إعادة تشغيل الجهاز ،</p> <p>اتصل بمركز الخدمات .</p>
صوت ضخم	<ul style="list-style-type: none"> <li>● الملابس الثقيلة والكبيرة قد تصدر صوتاً كبيراً .</li> <li>● هذا أمر عادي .</li> </ul>	<p>إذا استمر الصوت، جهاز الغسالة خارج التوازن . اوقف ورّع الملابس من جديد .</p>
ضجيج الاهتزاز	<ul style="list-style-type: none"> <li>● هل أزلت مسامير النقل والتغليغ ؟</li> <li>● هل جميع الأرجل موضوعة على الأرض بثبات ؟</li> </ul>	<p>إذا لم تزل المسامير أثناء التركيب، راجع تعليمات</p> <p>التركيب من أجل إزالة مسامير النقل .</p> <p>وضع الملابس غير متوازن في الحلة .</p> <p>اوقف جهاز الغسالة</p> <p>من العمل واعد ترتيب الملابس .</p>
تسرب الماء	<ul style="list-style-type: none"> <li>● خرطوم تغذية الماء وخرطوم التصريف مرتخين في حنفية ماء أو جهاز غسالة .</li> <li>● أنابيب التصريف الداخلية مسدودة .</li> </ul>	<p>افحص توصيلات الخرطوم وثبتها .</p> <p>ازل شيئاً مسدوداً في أنبوب التصريف . واتصل بالفني عند الحاجة .</p>
الرغوة الزائدة	<ul style="list-style-type: none"> <li>● تزويد الماء في المنطقة غير كافي .</li> <li>● لا تفتح حنفية الماء كاملاً .</li> <li>● خرطوم تزويد الماء ملتوي .</li> <li>● مصفاة خرطوم دخول الماء مسدودة .</li> <li>● خرطوم التصريف متلوي أو مسدود .</li> <li>● مصفاة التصريف مسدودة .</li> </ul>	<p>مادة التنظيف الكثيرة جداً أو مادة التنظيف غير المناسبة ؟</p> <p>حدوث الرغوة يؤدي الى تسرب ماء .</p> <p>افحص الحنفية الأخرى في المنزل .</p> <p>افتح الحنفية كاملاً .</p> <p>استقم الخرطوم .</p> <p>افحص المصفاة في خرطوم دخول الماء .</p> <p>نظّف واستقم خرطوم التصريف .</p> <p>نظّف مصفاة التصريف .</p>
لا يدخل الماء الى الغسالة أو يدخله ببطء		
لا تصرف الماء من جهاز الغسالة أو يتم التصريف ببطء		

### ■ تنظيف الغسالة

#### 1. الأسطح الخارجية

الصيانة المناسبة لجهاز الغسالة تستطيع تمديد عمر الجهاز .  
يمكنك تنظيف الأسطح الخارجية لجهاز الغسالة بالماء الدافئ ومادة التنظيف المحايدة غير الكاشطة للمنزل.

امسح أي سائل مصبوب فوراً . وامسحها بالقماش الرطب.  
لا تحاول ضرب الأسطح للجهاز بالأشياء الحادة.

**\* هام :** لا تستخدم الميشيلات ، والمشعشيع أو المنتجات الشبيهة .

#### 2. الأسطح الداخلية

جفّف حول باب الغسالة المفتوح والحشية القابلة للثنى والباب الزجاجي . هذه المناطق لا بد من تنظيفها لضمان كتم الماء بإحكام .  
اعمل جهاز الغسالة بدوران كامل باستخدام الماء الحار .  
كرر الإجراءات عند الحاجة .

**ملاحظة :** ازل ثقل الماء اليسر باستخدام مادة تنظيف فقط برقعة الاستخدام الأمنية لجهاز الغسالة .

### ■ تعليمات عند حلول فصل الشتاء

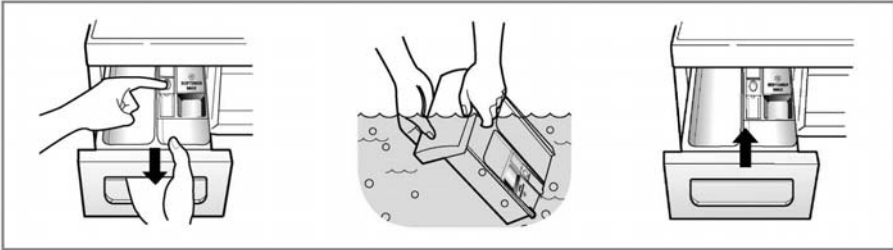
إذا حفظت جهاز الغسالة في منطقة قد يتجمد الماء فيها أو يتغير الطقس فيها إلى درجة الحرارة المنخفضة حتى يتجمد الماء، اتبع هذه التعليمات عند حلول فصل الشتاء من أجل منع ضرر في جهاز الغسالة .

1. اغلق حنفية الماء .
2. افصل الخرطوم من حنفية الماء وصرّف الماء من الخرطوم .
3. صل قابس التيار الكهربائي إلى مخرج التيار الذي تم توصيله الأرضي المناسب .
4. اضع ١ جالون (3,8 لتر) من سائل مقاومة التجميد الخاص للسيارة غير المتسمم (RV) لتفريغ حلة الغسيل . اغلق الباب .
5. اضبط دوران التجفيف وارك جهاز الغسالة يدور لمدة دقيقة واحدة لتصريف جميع الماء من الغسالة .
6. اخرج جميع السوائل مقاومة التجميد RV تماما .
7. انزع قابس التيار الكهربائي وتجفف الأسطح الداخلية للحلة واغلق الباب .
8. ازل دولاب الموزع . صرّف أي ماء من حجيرات وجفف حجيرات واعد الدولاب إلى مكانه .
9. احفظ جهاز الغسالة في موضع عمودي .
10. لإزالة سائل مقاومة التجميد من جهاز الغسالة بعد حفظه، اعمل جهاز الغسالة فراغا من خلال دوران كامل باستخدام مادة التنظيف . لا تضيف الملابس .

## الصيانة

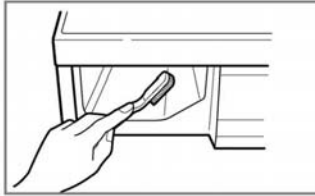
### دولاب الموزع

- \* بعد وضع مادة التنظيف وملين القماش في الدولاب.
- لا بد من تنظيف الدولاب من حين الى آخر بالماء الجاري.
- عند الحاجة يمكنك سحب الدولاب تماما من جهاز الغسالة بالضغط على الدولاب الى الأسفل وسحبه الى الخارج.
- من أجل التنظيف السهل، يمكنك إزالة الجزء الأعلى من حجيرة ملين القماش.



### اف مكان داخلي للدولاب

- \* قد تتراكم مادة التنظيف داخل المكان الداخلي فلا بد من تنظيفه أحيانا بفرشاة الأسنان.
- عند انتهاء التنظيف، اعد الدولاب الى مكانه واجر دوران الشطف بدون ملابس.



### حلة الغسيل

- إذا عشت في منطقة المياه العسرة ، تتكون صفيحة الكلس باستمرار في الأماكن التي لا يمكن أن تراها ولا تزيلها بسهولة.
- تكون صفيحة الكلس يسد الأجهزة وإذا لم تفحصه ولا بد من تبديله أخيرا.
- بالرغم من أن حلة الغسيل مصنوعة من الفولاذ الذي لا يصدأ، قد يحدث الصدأ بسبب الأشياء المعدنية الصغيرة ( مشبك الورق ، ودبابس الأمان) التي كانت تبقى في الحلة.
- لا بد من تنظيف حلة الغسيل من حين الى آخر.
- إذا استخدمت مادة التنظيف و مادة الصيغ أو مادة التبييض غير القياسية ، تأكد من أنها مناسبة للاستخدام في جهاز الغسالة.
- \* المواد غير القياسية تحتوى على المكونات التي قد تؤدي الى ضرر في جهاز الغسالة.
- \* ازل البقع بسائل التنظيف الخاص بالفولاذ الذي لا يصدأ.
- \* لا تستخدم صوف الفولاذ أبدا.



## الصيانة

### ■ مصفاة مضخة التصريف

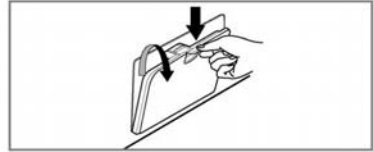
\* مصفاة التصريف تجمع الخيوط والأشياء الصغيرة المتبقية في الملابس.  
افحص بانتظام أن المصفاة نظيفة لتضمن التشغيل الناعم لجهاز الغسالة.

### ⚠ تحذير

أولا صرف الماء بواسطة خرطوم التصريف ثم افتح مصفاة مضخة التصريف لإزالة أي شيء مسدود.  
خذ عناية عند تصريف الماء إذا كان الماء حارا.

\* اترك الماء ليصبح باردا قبل تنظيف مضخة التصريف، مع تفريغ طارئ أو  
فتح الباب في حالة طارئة.

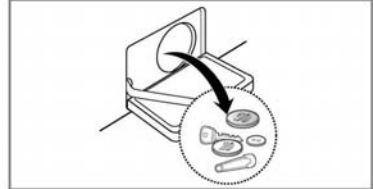
1. افتح الغطاء السفلي .  
قم بتفريغ السدادة لسحب الخرطوم للخارج .



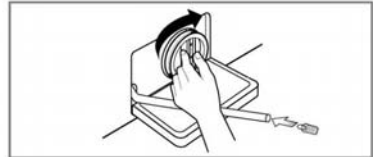
2. قم بנزع سدادة التصريف .  
ثم قم بفتح المرشح عن طريق إدارته جهة اليسار .



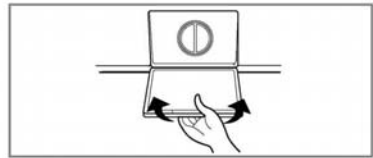
3. قم بإزالة أي أشياء غريبة من مرشح المضخة .



4. بعد التنظيف، أدر مرشح المضخة وقم بإدخال سدادة  
التصريف .



5. قم بإغلاق الغطاء السفلي .



## الصيانة

- \* قبل تنظيف الأسطح الداخلية لجهاز الغسالة، افصل قابس الجهاز من مخرج التيار الكهربائي لتجنب صدمات كهربائية وخطر صدمات كهربائية.
- \* عند طرد الجهاز، اقطع الكابل الرئيسي ودّمّر القابل واكسر قفل الباب لمنع الصغر من سقوطهم في داخل الجهاز.

### ■ مصفاة مدخل الماء

- ورعاية ضد وفي الوقت لا يوجد المياه في دلو الغسيل يتلألاً المصباح لنقع الغضن
  - إذا كان الماء عسراً جداً أو احتوى على الثفل، قد تتسدّد مصفاة مدخل الماء.
- لذلك فكرة جميلة أن تنظف المصفاة من حين إلى آخر.

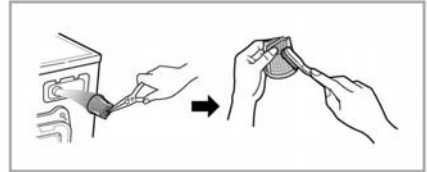
1. اغلق حنفية الماء.



2. ارخ برغى خرطوم مدخل الماء



3. نظّف المصفاة بواسطة الفرشاة الخشنة والصلبة.



4. ثبت خرطوم مدخل الماء بإحكام.




## كيفية استخدام الغسالة

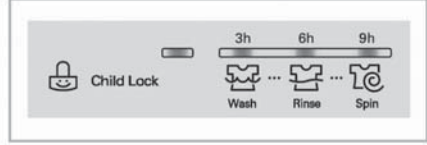
### العرض

#### الوقت المتبقي


- البرنامج الموصى به من الصانع.

	[F14B9QDT2(1-9)]	[F12B9QDT2(1-9)] [F10B9QDT2(1-9)] [WB91206QT] [WB91006TT] [WB91006QP]
Cotton 95°C	124'	122'
Cotton 60°C	161'	159'
Cotton Eco	139'	137'
Easy Care	120'	118'
Duvet	100'	100'
Baby Care	147'	145'
Delicate	47'	47'
Wool 	35'	35'
Quick 30	30'	30'
Rinse+Spin	20'	18'

- قد يختلف وقت الغسيل تبعاً لحجم حمل الغسيل وضغط الماء ، ودرجة حرارة الماء وظروف الغسيل الأخرى.
- إذا ظهر اختلال في التوازن أو إذا عمل برنامج إزالة الرغوة ، يزيد طول فترة الغسيل. (وقت الزيادة على الأقصى ٤٥ دقيقة)



#### 1. عرض الوظيفة الخاصة

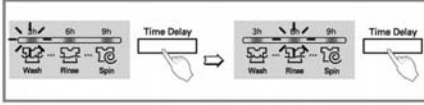
- عند اختيار إغلاق الطفل، يظهر مؤشر « على زجاج العرض.  »
- عند اختيار تأجيل الوقت، هذا يشير الى الوقت المتبقي لانتهاؤ البرنامج المختار.

#### 2. انتهاء الغسيل

- عندما تنتهي عملية الغسيل ، سوف تطفئ الغسالة بشكل آلي بعد انطلاق جرس التنبيه الخاص
- افصل الجهاز عن التيار الكهربائي وقم بقطع الماء

## كيفية استخدام الغسالة

### تأجيل الوقت



مستعد الغسل قبل ابدأ " اختيار وقت الغسل"

— فتح الحنفية

— وضع الثياب واللوازم اليومية للغسل في داخل الغسيل , ثمغلق باب الغسيل

— مضافة مسحوق الغسل ومنظف رقيق الجانب الي دلو الغسيل

#### ● اختيار وقت الغسل

— اضغط الزر POWER

— تفتيش عن جدول الاعمال للغسل الذي يحتاج اليه في تحكم المبرمج

— اضغط الزر Time Delay واختيار وقت رجاء

● اضغط زر كل مرة واحدة هو يمدد وقت الاعمال 3 ساعات و 6 ساعات و 9 ساعات

● اختيار وقت الغسل هو وقت من ابداء الغسل حتى انتهاءه او وقت جدول الاعمال الاخرى ( الغسل , الشفتيق بخسارة الماء )

● ويمكن مختلف وقت الغسل المختار مع وقت الغسل الاستخدام بناء علي

ظرف الماء وحرارته

#### ● اظهار

مصباح هو يظهر وقت الغسل وانشاء الغسل

كلمة ( 3h , 6h , 9h ) هي تظهر كيف اختيار وقت الغسل

كلمة ( Wash,Rinse,Spin ) تظهر اثناء الغسل

وفي وقت اختيار وقت الغسل الممتد بضوء المصباح وبعد اختيار وقت

الغسل الممتد او في وقت لا يمكن استخدام وقت الغسل الممتد بتلاولا

المصباح .

وبعد اختيار وقت الغسل الممتد يظهر جدول الاعمال في تحكم المبرمج -

"proceeding" المصباح تلالا و "ready" المصباح ضوء و "

finished" المصباح اطفاء .

وبعد انتهاء اختيار وقت الغسل الممتد "ready" , "proceeding"

بضوء المصباح الدليلي .

### درجة حرارة الماء

● بواسطة قرص البرنامج، يمكنك اختيار درجة حرارة الماء .

— بارد

— 30° م / 40° م / 60° م / 95° م

95°C  
60  
40  
30  
Cold

Temp.

● يمكنك اختيار درجة حرارة الماء وفقا للبرنامج.

يضاء مؤشر درجة حرارة الماء المختارة.

لمزيد من المعلومات بتفاصيل، يرجى مراجعة صفحة 14.

## كيفية استخدام الغسالة

### التجفيف

- بالضغط على زر التجفيف، يمكنك اختيار سرعة التجفيف.



F14B9QDT2(1~9)



F12B9QDT2(1~9)  
WB91206QT



F10B9QDT2(1~9)  
WB91006TT  
WB91006QP

### 2. لا تجفيف

- إذا تم اختيار « لا تجفيف »، يتوقف جهاز الغسالة عن العمل بعد تصريف الماء.

### 3. انتظار الشطف

- إذا أردت أن تترك الملابس في جهاز الغسالة بدون تجفيف بعد الشطف لمنعها من التجميد، يمكنك اختيار وظيفة انتظار الشطف بالضغط على زر التجفيف.

- من أجل عمليات التصريف أو التجفيف، عند اكتمال وظيفة انتظار الشطف باستخدام حلقة البرنامج يجري البرنامج المطلوب. (التجفيف).

إذا أضيئ المؤشر، يتم اختيار الوظيفة.

### 1. اختيار التجفيف

- سرعة التجفيف تختلف وفقا للبرنامج كما يلي.

[WB91006QP/WB91006TT/F10B9QDT2(1~9)]

Cotton , Quick 30, Rinse+Spin, Cotton Eco -  
Rinse Hold-No Spin-400-800-1000

Delicate, Wool<sup>®</sup> , Baby Care, Duvet, Easy care -  
Rinse Hold-No Spin-400-800

[WB91206QT/F12B9QDT2(1~9)]

Cotton, Quick 30, Rinse+Spin, Cotton Eco -  
Rinse Hold-No Spin-400-800-1200

Delicate, Wool<sup>®</sup> , Baby Care, Duvet, Easy care -  
Rinse Hold-No Spin-400-800

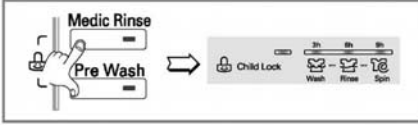
[F14B9QDT2(1~9)]

Cotton, Quick 30, Rinse+Spin, Cotton Eco -  
Rinse Hold-No Spin-400-800-1400

Delicate, Wool<sup>®</sup> , Baby Care, Duvet, Easy care -  
Rinse Hold-No Spin-400-800

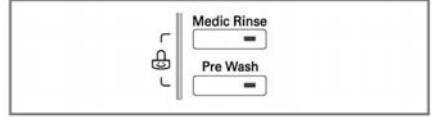
## كيفية استخدام الغسالة

### إغلاق الطفل



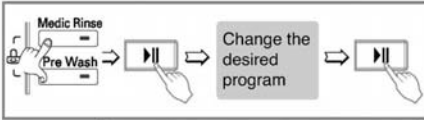
● إذا أردت تغيير البرنامج في حالة عمل وظيفة إغلاق الطفل،

1. ابق ضاغطة على زر شطف الملابس الطبي وزر الغسيل الأولي معا.
2. اضغط على زر التشغيل/التوقف المؤقت .
3. غير البرنامج المطلوب واضغط على زر التشغيل/التوقف المؤقت .



إذا أردت إغلاق جميع الأزرار لمنع طفل أو معوقين عن تشغيل ، يمكنك استخدام هذه الوظيفة.

● يمكنك ضبط إغلاق الطفل بالضغط على زر درجة شطف الملابس الطبي وزر الغسيل الأولي في نفس الوقت .



● يمكنك ضبط وظيفة إغلاق الطفل في أي وقت ويتم إلغاء إغلاق الطفل أوتوماتيكيا في حالة حدوث الخطأ في التشغيل.

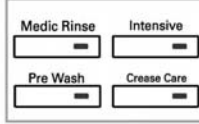


● لإلغاء نظام إغلاق الطفل، ابق ضاغطة على زر شطف الملابس الطبي وزر الغسيل الأولي في نفس الوقت مرة ثانية.

## كيفية استخدام الغسالة

### الاختياري

- بالضغط على زر الاختياري، يمكنك اختيار وظيفة الاختياري.



### 1. شطف الملابس الطبي

- للحصول على فعالية عالية أو نقاء أفضل عند تشغيل الشطف، يمكن اختيار الخيار شطف الملابس لطبية.

### 2. الغسيل الأولي

- إذا كانت الملابس شديدة الوسخ، دوران « الغسيل الأولي » مفيد.

### 3. الكثيف

- إذا كانت الملابس متسخة بالوسخ الثقيل، من الأفضل استخدام «الكثيف» الاختياري.

### 4. عناية لمنع التجاعيد

- إذا أردت منع التجاعيد، اختر هذا الزر مع سرعة التجفيف.

إذا أضين المؤشر، يتم اختيار هذه الوظيفة.

### التشغيل/التوقف المؤقت



### 1. التشغيل

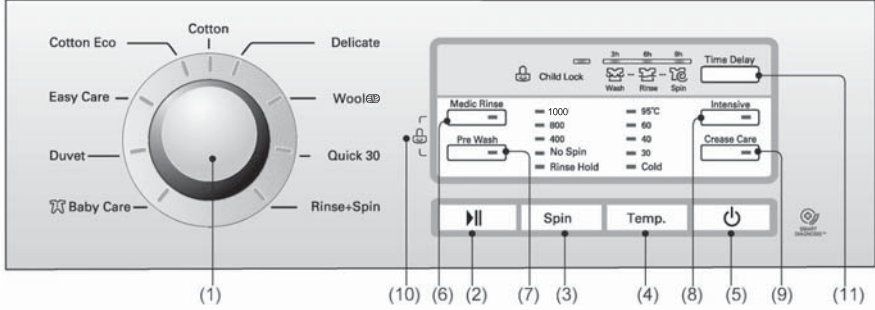
- زر التشغيل/التوقف المؤقت هذا يستخدم لتشغيل دوران الغسيل أو التوقف المؤقت من هذا الدوران.
- لإلغاء وظيفة تأجيل الوقت، لا بد من الضغط على زر الطاقة الكهربائية.

### 2. التوقف المؤقت

- إذا أردت توقف الجهاز مؤقتاً عن دوران الغسيل، اضغط على زر التشغيل/التوقف المؤقت.
- بعد الضغط على زر التوقف المؤقت بدون ضغط على أي زر، يتوقف الجهاز عن العمل أوتوماتيكياً بعد ٤ دقائق.

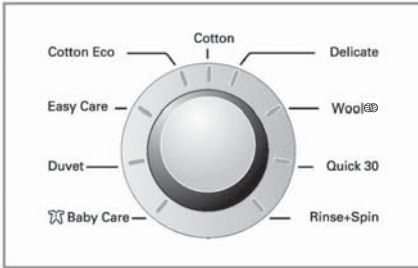
**ملاحظة :** لن يفتح الباب لمدة دقيقة أو دقيقتين بعد اختيار التوقف المؤقت، أو عند نهاية دوران الغسيل.

## كيفية استخدام الغسالة



- (1) برنامج  
(2) الزر : التشغيل/التوقف المؤقت  
(3) الزر : التجفيف  
(4) الزر : درجة حرارة الماء  
(5) الزر : الطاقة  
(6) الزر : شطف الملابس الطبي  
(7) الزر : الغسيل الأولي  
(8) الزر : الكثيف  
(9) الزر : عناية لمنع التجاعيد  
(10) إغلاق الطفل  
(11) الزر : تأجيل الوقت

### البرنامج



- تستخدم 9 برامج وفقا لنوع الملابس.
- سيضاء المؤشر للإشارة الى البرنامج المختار .
- عند الضغط على زر التشغيل/التوقف المؤقت ، يتم اختيار برنامج القطن أوتوماتيكيا.
- بالضغط على زر البرنامج، يتم اختيار البرنامج بالترتيب «  
" Cotton - Delicate - Wool@ - Quick 30 - Rinse+ Spin-Baby Care-Duvet-Easy Care-Cotton Eco ".
- لمعرفة نوع الملابس لكل برنامج، يرجى مراجعة صفحة 14.

### الطاقة



#### 1. الطاقة

- اضغط على زر الطاقة لتشغيل/إيقاف الجهاز.
- لإلغاء وظيفة التشغيل/التوقف المؤقت، يمكنك استخدام هذا الزر.

#### 2. البرنامج الأساسي

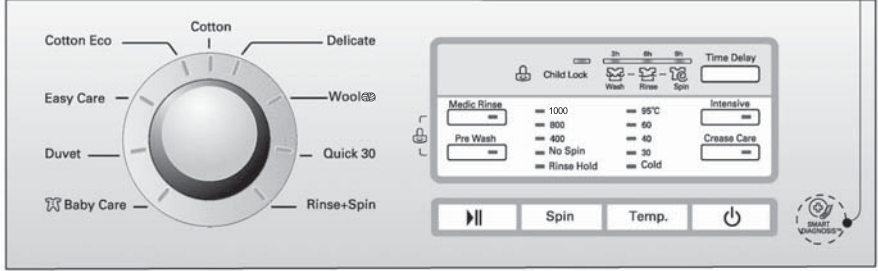
- عند الضغط على زر الطاقة، جهاز الغسالة مستعد لدوران الملابس الملونة. والحالات الأساسية الأخرى كما يلي.
- إذا أردت الاستمرار في دوران الغسيل بدون اختيار برنامج، اضغط على زر التشغيل/التوقف المؤقت فقط ثم يبدأ جهاز الغسالة بالعمل.
- البرنامج الأساسي

- برنامج القطن / الغسيل الرئيسي / الشطف العادي / 1400 دورة في الدقيقة / 60 م
- برنامج القطن / الغسيل الرئيسي / الشطف العادي / 1200 دورة في الدقيقة / 60 م
- برنامج القطن / الغسيل الرئيسي / الشطف العادي / 1000 دورة في الدقيقة / 60 م

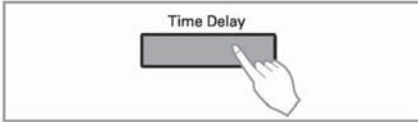


## كيفية استخدام الغسالة

وظيفة التشخيص الذكي متاحة فقط للمنتجات التي تحتوي على علامة التشخيص الذكي.



### 3. تشغيل/ إيقاف صوت جرس التنبيه



خاصية صافرة التشغيل/ الأيقاف On/Off Beep يمكن ضبطها فقط أثناء دورة الغسيل .

لضبط خاصية صافرة التشغيل / الأيقاف On/Off Beep أتبع الخطوات التالية :

- 1 - ابدأ بتشغيل الغسالة (بالضغط على زر التشغيل الطاقة).
  - 2 - اضغط على زر بداية/ توقف Start/Pause .
  - 3 - أضغط بشكل متواصل على الأزرار خيارات تأجيل الوقت في نفس الوقت و لمدة 3 ثوان لضبط خاصية صافرة التشغيل / الأيقاف On/Off Beep .
- بمجرد ضبط خاصية صافرة التشغيل/ الأيقاف On/Off يتم حفظ هذا الضبط حتى بعد إيقاف التشغيل بزر الطاقة.

### 1. للاستخدام في البرنامج الأساسي(القطن)

- اضغط على زر Power لتشغيل الجهاز .
- اضغط على زر التشغيل/التوقف المؤقت .
- الحالة الأساسية
- الغسيل : الغسيل الرئيسي
- الشطف : 3 مرات
- التجفيف :
- 1400 دورة في الدقيقة
- 1200 دورة في الدقيقة
- 1000 دورة في الدقيقة
- درجة حرارة الماء : 60° م
- البرنامج : القطن

### 2. الاختيار اليدوي

- اضغط على زر Power لتشغيل الجهاز .
- اختر الأحوال التي تريد استخدامها،
- بتدوير حلقة البرنامج والضغط على كل زر .
- لاختيار كل حالات الغسيل، يرجى مراجعة صفحات من 17 وحتى 22.
- اضغط على زر التشغيل/التوقف المؤقت .

## الوظيفة

- \* **درجة حرارة الماء** : اختر درجة حرارة الماء لدورة الغسيل. اتبع دائما توصيات صانع الأقمشة أو التعليمات عند الغسيل.
- \* **شطف الملابس الطبي** : للحصول على فعالية عالية أو نقاء أفضل عند تشغيل الشطف، يمكن اختيار الخيار شطف الملابس الطبية.
- \* **الغسيل الأولي** : للملابس ثقيلة الوسخ، دوران «الغسيل الأولي» مفيد.
- \* **الكثيف** : إذا كانت الملابس متسخة بالوسخ الثقيل ، من الأفضل استخدام «الكثيف» الاختياري.
- \* **عناية لمنع التجاعيد** : إذا أردت منع التجاعيد ، اختر هذا الزر مع سرعة التجفيف .
- \* **اختار برنامج قطن موفر 40 درجة مئوية** + خيار الغسيل المكثف (نصف الممولة) "قطن موفر 60 درجة مئوية + خيار الغسيل المكثف (حمولة كاملة)" الاختيار من أجل التجربة وفقا و تماثيا للمواصفة رقم **EN60456** (إن هذه البرامج تعتبر من البرامج الأكثر فاعلية من حيث الجمع ما بين استهلاك الطاقة و الماء في عملية الغسيل ببرنامج القطن)
- \* **حرارة الماء الفعلية** قد تختلف عن درجة حرارة الماء في دورة الغسيل المختارة
- \* **نتائج الاختبار** تعتمد على ضغط الماء، درجة نقاء الماء، درجة حرارة منخل الماء، درجة حرارة الغرفة، نوع و كمية الغسيل، درجة الاتساخ و مسحوق الغسيل، التذبذبات في إمدادات الكهرباء و أي خيارات إضافية مستخدمة

الدوران الموصى به وفقاً لنوع الغسيل

أقصى حمولة	اختياري	درجة الحرارة الملائمة	نوع القماش	البرنامج
قياس	- شطف الملابس الطبي - الكثيف	60°C (بارد إلى 95 درجة مئوية)	الملابس التي تفقد الألوان بسرعة (القمصان وملابس النوم والبيجامات ... ) والملابس القطنية البيضاء التي بها بقع خفيفة (الملابس الداخلية).	Cotton
		40°C (بارد إلى 60 درجة مئوية)		Cotton Eco
4 كجم	- الغسيل الأولي - عناية لمنع التجاعيد	40°C (بارد إلى 60 درجة مئوية)	البولي أميد، الأكريليك، البوليستر	Easy Care
6 كجم		60°C (95°C)	ملابس الأطفال قليلة الاتساع	Baby care
1 حجم أحادي	- الكثيف - عناية لمنع التجاعيد	40°C (بارد إلى 40 درجة مئوية)	الفراش القطني باستثناء الملابس الخاصة (الأقمشة الرقيقة والصوف والحريز ... إلخ) مع الحشو: الألفه والوسائد والبطانيات وأغطية الأرائك ذات الحشو الخفيف.	Duvet
3.0 كجم		30°C (بارد إلى 40 درجة مئوية)	المغسولة الناعمة سريعة التلف	Delicate
2 كجم		40°C (بارد إلى 40 درجة مئوية)	الملابس الصوفية القابلة للغسيل في الغسالة والتي تحتوي على صوف جديد نقي فقط	Wool
	30°C (بارد إلى 40 درجة مئوية)	المغسولات الملونة التي تتسخ بسرعة.	Quick 30	

## إضافة مادة التنظيف

### 3. جرعة مادة التنظيف

- لا بد من استخدام مادة التنظيف وفقا لتعليمات مادة التنظيف من قبل الصانع .
- إذا استخدمت كمية من مادة التنظيف أكثر من الكمية الموصى بها ، قد تحدث الرغوة الكثيرة جدا وهذا يخفض كفاءة الغسيل أو يؤدي الى الحمل الثقيل للموتور. (يؤدي الى العطل)
- من المستحسن أن استخدام المنظفات البودرة للحصول على أفضل النتائج.
- إذا كنت ترغب في استخدام المنظفات السائلة اتبع المبادئ التوجيهية المقدمة من قبل الشركة المصنعة من مواد التنظيف.
- يمكنك صب المنظفات السائلة مباشرة في درج المنظفات الرئيسي إذا كنت بدء دورة فورا .
- يرجى عدم استخدام المنظفات السائلة إذا كنت تستخدم 'تأخير الوقت' لأن السائل قد تتصلب ، أو إذا قمت بتحديد 'ما قبل غسل' .
- في حال تكون رغاوي زائدة، يرجى التقليل من كمية المنظف .
- كمية مادة التنظيف يمكن تعديلها حسب درجة حرارة الماء ، ونوع الماء ، وكمية الملابس، ومستوى الؤسخ للملابس . من أجل أفضل نتائج، تجنب الرغوة الزائدة .

### تنبيه

لا تدع تتصلب المنظفات.  
القيام بذلك قد يؤدي إلى انسداد ، والأداء ضعيف أو رائحة سيئة.

- الحمل الكامل : وفقا لنصائح الصانع .
- الحمل الجزئي : 4/3 من الكمية العادية
- الحمل الأدنى : 2/1 من الحمل الكامل



• تتدفق مادة التنظيف من الموزع في بداية الدوران .

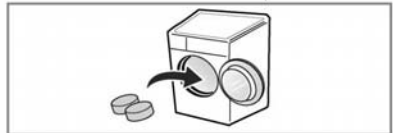
### 4. إضافة مُخفف عسر الماء

- منقي الماء مثل الكالجون يمكن استخدامه لخفض كمية من مسحوق الغسيل في مناطق فيها الماء العسير للغاية .وزعه وفقا للكمية المبينة في العبوة .
- اضع مسحوق الغسيل أولا ثم منقي الماء .
- استخدم كمية من مسحوق الغسيل لتنقية الماء .

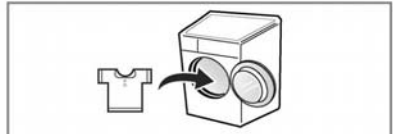


### 5. استخدام الأقراص

(١) افتح الباب وضع الأقراص في الحوض .



(٢) ضع الملابس في الحوض .



## إضافة مادة التنظيف

### ■ إضافة مادة التنظيف وملين القماش

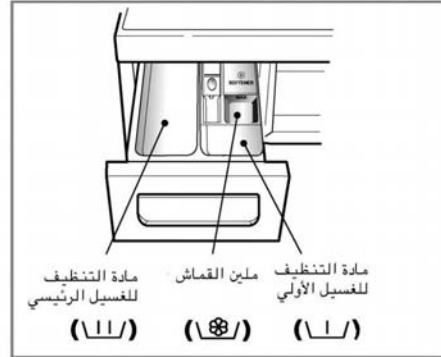
#### 1. دولا ب التوزيع

● الغسيل الرئيسي فقط ← ( / )

● الغسيل الأولي + الغسيل الرئيسي ← ( / ) ( / )

#### تنبيه

حافظ على مسحوق الغسيل والمنظفات بعيدة عن متناول الأطفال . خطر التعرض للتسمم أيضا قد يكثر المنظفات ومواد التبييض أو مطهر تسبب فيضان. تأكد من استخدام كمية مناسبة من المنظفات.



#### 2. إضافة ملين القماش

● لا تملأ ملين القماش أكثر من الخط الأقصى للملء.

الإفراط في الملء قد يؤدي الى توزيع ملين القماش الذي يوسخ الملابس.

● لا تترك ملين القماش في دولا ب مادة التنظيف لمدة أكثر من يومين.

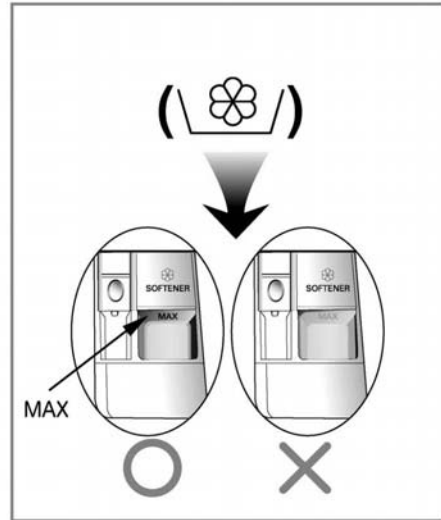
(ملين القماش قد يتصلب)

● تتم إضافة ملين القماش أثناء آخر دوران من الشطف أوتوماتيكيا.

● لا تفتح الدولا ب أثناء توزيع الملء.

● المحلولات (بنزين ... الخ) غير مسموحة.

**ملاحظة :** لا تصب ملين القماش على الملابس مباشرة.



## العناية قبل الغسيل

### قبل الغسيل الأول

اختر دورة (قطن 60° م و اصف نصف حمل من مسحوق الغسيل) تسمح للوحدة بالغسيل بدون وضع ملابس. هذا يزيل الرواسب من الطبل التي قد تبقى أثناء إنتاج الجهاز.

### العناية قبل الغسيل

#### 1. رقعة العناية

ابحث عن رقعة العناية الموجودة في ملابسك. هذه الرقعة تعرفك محتويات الأقمشة لملابسك وكيفية غسلها.

#### 2. الفرز

للحصول على أفضل نتائج، افرز الملابس الى نوع يمكن غسلها بدوران نفس الغسيل. درجة حرارة الماء وسرعة التدوير والأقمشة المختلفة مطلوبة لغسلها بطرق مختلفة. افرز دائما الملابس باللون الغامق من الملابس باللون الخفيف والملابس البيضاء. اغسل الملابس منفصلة بين الملابس المصبوغة والملابس الكتانبة وقد يحدث تحويل اللون للملابس البيضاء ... الخ. إذا أمكن ، لا تغسل الملابس الشديدة الوسخ مع الملابس الخفيفة الوسخ.

وسخ (شديد ، عادي ، خفيف)  
لون (أبيض ، خفيف ، غامق)  
كتان (منتجات كتانبة ، جامع كتان)  
افصل الملابس وفقا لمستوي الوسخ.  
افصل الملابس البيضاء عن الأقمشة الملونة  
اغسل منتجات كتانبة وملابس يجمع الكتاب  
انفصالا.

#### 3. العناية قبل الحمل

ضع الملابس الكبيرة والصغيرة معا. في هذه الحالة، ضع الملابس الكبيرة أولا. لا بد من عدم وضع الملابس الكبيرة أكثر من نصف كل الحمل.

لا تغسل الملابس الفردية. هذا قد يؤدي الى عدم التوازن في الحمل. اضع قطعة أو قطعتين متشابهتين.

● افحص جميع الجيوب للتأكد من أنها فارغة. الأشياء مثل المسامير ، ومشبك الشعر ، وعود الثقاب ، الأقلام، والقطع المعدنية والمفاتيح قد تؤدي الى إحداث ضرر في كلي جهاز الغسالة والملابس.



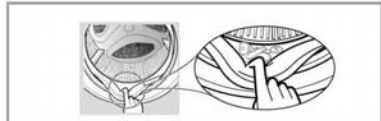
● اغلق السحاب، الخطاف، والحبل للتأكد من أن هذه المواد لا تعلق بالملابس الأخرى.



● امسح الوسخ والبقع بواسطة فرشاة مع سائل الغسيل القليل بالماء على الوسخ مثل الياقة والكم للمساعدة في إزالة الوسخ.



● افحص الطيات للحشية المرنة (رمادية) وانزع أي أشياء صغيرة إذا كانت موجودة.  
● افحص داخل الحوض وانزع أي أشياء موجودة داخله من أجل دورة الغسيل القادمة.



● اخرج أي ملابس أو أشياء في الحشية المرنة لمنع الملابس والحشية من الأضرار.



## التركيب

### ضبط الاستواء

1. استواء جهاز الغسالة الصحيح يمنع الضجيج والاهتزاز الشديد. ركب جهاز الغسالة على أرض مستوية وثابتة ، والأفضل في زاوية الغرفة.

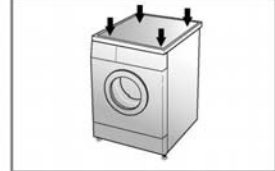
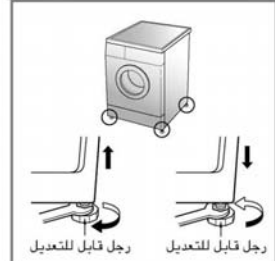
\* ملاحظة: الأرض من الخشب أو من نوع الإسناد قد يؤدي إلى إحداث الاهتزاز الزائد أو الخطأ في توازن الحمل.

2. إذا كانت الأرض غير مستوية، اضبط الرجل القابل للتعديل كما تريد. ( لا تدخل قطعة من الخشب .. الخ تحت الرجل) تأكد من ثبات جميع أربعة أرجل ووضعها على الأرض ثم تأكد من أن الجهاز مستوي تماما. (استخدم ميزان التسوية)

\* بعد تعديل القدم، أحكم ربط صمولة الربط عن طريق تدويرها عكس اتجاه دوران الساعة.

### \* الفحص القطري

عند الضغط على حافة أعلى جهاز الغسالة قطريا، لا بد من عدم تحرك جهاز الغسالة إلى الأعلى والأسفل أبداً.  
(يرجى فحص كلا الاتجاهين)  
إذا تحرك جهاز الغسالة عند الضغط على أعلى جهاز الغسالة قطريا، اضبط الأرجل من جديد.



### بلاط مسلح

• يجب أن يكون سطح التركيب نظيفاً، جافاً ومستوياً.  
• ركب الغسالة على بلاط صلب مسطح.

### الأرض من القراميد (الأرض الزالقة)

• ضع كل قدم من الجهاز على كل مسند لها وعدّل استواء الجهاز مناسباً (اقطع مسند قدم بـ 70×70 ملم) والصق القطع على القرمدة الجافة بحيث الجهاز موجود.)  
\* مسند القدم صنع من المادة اللاصقة الذاتيد التي تستخدم على السلايم والخطوات المضادة للزلق.

### أرضية خشبية



• الأرضية الخشبية يمكن أن تؤدي إلى الاهتزاز.  
• لمنع الاهتزاز نوصيك بوضع أكواب مطاطية أسفل كل قدم، بسمك ١٥ ملم على الأقل أسفل الغسالة، على أن يتم التثبيت بإثنين من بلاط مسلح مع مسامير.  
• إذا كان ممكناً، ركب الغسالة على إحدى زوايا الغرفة، حيث يكون البلاط أكثر ثباتاً.  
\* أدخل الأكوام المطاطية لخفض الإهتزاز.  
\* يمكنك الحصول على الأكوام المطاطية. (بي/رقم 4620ER4002B) من قسم قطع غيار ال جي

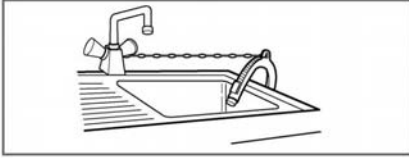
### هام!

• تحديد مكان الغسالة وتسويتها يؤكد تشغيل أطول ومعتمد ومنتظم.  
• يجب أن تكون الغسالة في وضع أفقي بالكامل وأن تكون في وضع معتدل بالكامل.  
• يجب عدم « أرجحة » كل الزوايا تحت التحميل.  
• يجب أن يكون سطح التركيب نظيفاً، خالياً من شمع البلاط وأي طلاء لزج.  
• لا تترك قدم الغسالة تتبلل. إذا أصبحت قدم الغسالة متبللة، قد يحدث زلقتها.

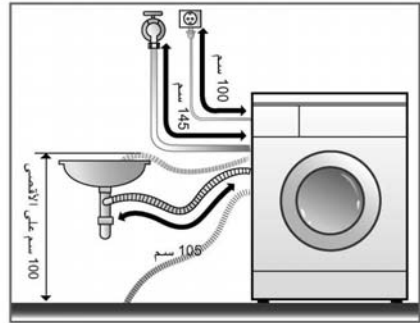
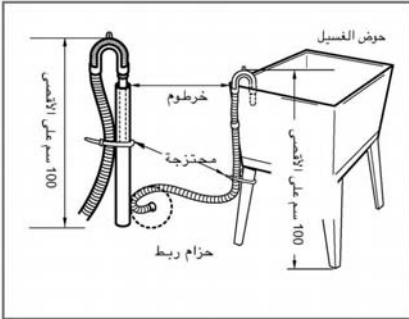
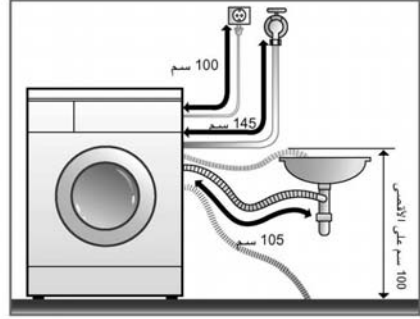
## التركيب

هذا الجهاز غير مصمم للاستخدام على متن البحر أو للاستخدام في العربات المتحركة مثل القافلة والطائرة ... الخ.  
 اوقف الحنفية في حالة عدم استخدام الجهاز لمدة طويلة (مثل الإجازة) ، خاصة ليس هناك الفتحة للتصريف (الأخدود) بالقرب.  
 عند طرد الجهاز، اقطع الكابل الرئيسي ودمّر القابل واكسر قفل الباب لمنع الصغر من سقوطهم في داخل الجهاز.  
 مادة الحشوة (مثل الأفلام والستيروفوم) قد تكون خطيرة للأطفال. هناك خطر الاختناق! اترك جميع التغليفات جيدا على البعد عن الأطفال.

### ■ تركيب خرطوم التصريف



- عند تركيب خرطوم التصريف في البالوعة، ثبته بإحكام بواسطة حبل.
- تثبيت خرطوم التصريف المناسب يحمي الأرض من الضرر بسبب تسرب الماء.



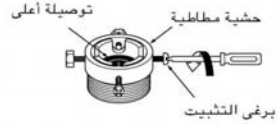
- لا بد من وضع خرطوم التصريف بارتفاع أعلى من 100 سم من الأرض.
- تثبيت خرطوم التصريف المناسب يحمي الأرض من الضرر بسبب تسرب الماء.
- في حالة أن خرطوم التصريف طويل جدا، يرجى عدم ملء الغسالة. هذا قد يؤدي إلى إحداث ضجيج غير عادي.



## التركيب

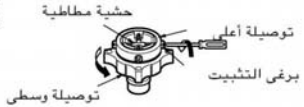
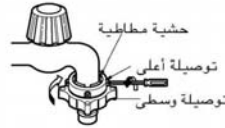
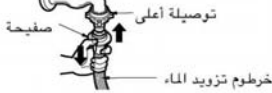
### ■ حنفية عادية بدون خيط وخرطوم تزويد ماء ممنوع برغى

1. ارخ البرغى لتثبيت الحنفية.
2. ادفع التوصيلة الى الأعلى حتى تتصل الحشية المطاطية بالحنفية بإحكام. ثم ثبت ٤ براغي.
3. ادفع خرطوم تزويد الماء الى الأعلى عمودياً بحيث تتصل الحشية المطاطية الموجودة داخل الخرطوم بالحنفية بإحكام ثم ثبته بتدوير البرغى الى اليمين.



### ■ حنفية عادية بدون خيط وخرطوم تزويد ماء من نوع لمسة واحدة

1. ارخ برغى التوصيلة الأعلى
2. ادفع التوصيلة الأعلى الى الأعلى حتى تتصل الحشية المطاطية بالحنفية بإحكام. ثم ثبت ٤ براغي.
3. صل خرطوم تزويد الماء الى التوصيلة الوسطى ، بدفع الصفیحة الى الأسفل.



- في حالة أن قطر الحنفية أكبر من صفیحة الدليل.
- دور التوصيلة الوسطی لكي لا يتسرب الماء.
- تأكد من أن الختم المطاطي موجود داخل توصيلة الخرطوم.
- لفصل خرطوم تزويد الماء عن التوصيلة الوسطی اغلق حنفية الماء. ثم اسحب خرطوم تزويد الماء الى الأسفل ، بدفع الصفیحة الى الأسفل.



- يتم توزيع جهاز الغسالة بتوصيل الماء البارد فقط.
- تأكد من أن عدم وجود لي في الخرطوم وأن الخرطوم غير مضغوط.

الحنفية الأفقية مستخدمة	
	حنفية أفقية
	حنفية إضافية
	حنفية مربعة

## التركيب

### التوصيل الكهربائي

1. لا تستخدم سلكا إضافيا أو محولا مزدوجا.
  2. إذا كان سلك التيار مضررا ، لا بد من تغييره بالجديد من قبل الصانع أو وكيل الخدمات له أو فني مؤهل شبيهه من أجل تجنب خطر .
  3. انزع قابس الجهاز دائما واغلق حنفية الماء بعد استخدام الجهاز .
  4. صل جهاز الغسالة الى مخرج التيار الموصول أرضيا وفقا لأحكام توصيل الأسلاك.
  5. لا بد من وضع الجهاز بحيث يمكن توصيل القابس الى مخرج التيار بسهولة.
- ❖ إصلاح جهاز الغسالة لا بد من القيام به من قبل الفني المؤهل . القيام بالإصلاح من قبل الفني غير المختص قد يؤدي الى إصابة الشخص بالجرح أو العطل الخطير . اتصل بمركز الخدمات المحلي لك.
  - ❖ لا تركيب جهاز الغسالة في الغرف التي تكون درجة الحرارة فيها أقل من درجة التجميد . الخرطوم المتجمد قد ينكسر بالضغط عليه . وقد تتعطل وحدة التحكم الإلكتروني في درجة الحرارة تحت نقطة التجميد.
  - ❖ إذا تم نقل الجهاز في الأشهر الشتائية وكانت درجة الحرارة فيها أقل من نقطة التجميد: احفظ جهاز الغسالة في درجة حرارة الغرفة لمدة بعض ساعات قبل تشغيله.

### تحذير

الجهاز ليس للإستخدام من قبل الأطفال الصغار أو مرضى العجز دون رقابة.  
لا بد مراقبة الأطفال الصغار لضمان عدم اللعب بالأجهزة.

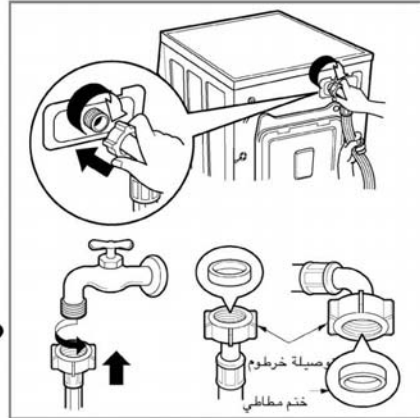
### تحذير

1. تحذير: بالنسبة لسلك التيار الكهربائي، يوصى في معظم الأجهزة بوضع دائرة مخصصة، ذات منفذ أحادي والذي يزدود التيار الكهربائي للجهاز فقط ولا يوجد به أية منافذ إضافية أو دوائر فرعية.  
أنظر صفحة المواصفات في دليل المالك للتأكد.  
لا تزيد حمل منافذ الحائط.  
فكل من منافذ الحائط ذات الأحمال العالية، أو التالفة أو المرتخية أو أسلاك التمديد أو الأسلاك الكهربائية البالية أو عزل الأسلاك التالفة أو المشقوق خطر.  
ويمكن لأي من هذه الظروف أن تسبب صعق كهربائي أو اشتعال النار.  
أفحص سلك الجهاز، وإذا ظهر عليه أي تلف أو إهلاك، فانزعه من القابس، وأوقف تشغيل الجهاز، واستبدل السلك بسلك آخر مماثل بواسطة فني صيانة معتمد.  
أحمس سلك التيار الكهربائي من سوء الاستخدام المادي أو الميكانيكي كأن يتم التواشه أو خرقه أو إغلاق الباب عليه أو المشي فوقه.  
يرجى مراعاة الانتباه عند التعامل مع القوابس ومنافذ الجدران والنقطة التي يخرج السلك منها من الجهاز.  
في حال زودت الأجهزة من الفيشة الكهربائيه أو منفذ كهربائي محمول ، يجب أن يكون وضع السلك على امتداد المنفذ الكهربائي المحمول بحيث لا يخضع للزاد أو دخول الرطوبة

- جهاز الغسالة لا بد من توصيله الى حنفية الماء بواسطة مجموعة خرطوم جديدة ولا تستخدم مجموعة خرطوم قديمة.
- توصيل خرطوم تزويد الماء

- ❖ لا بد من ضغط الماء من بين 100 kPa و 1000 kPa (1.0-10 كجم/قوة/سم<sup>2</sup>)
- ❖ لا تقشر أو تصلب الخيط عند توصيل خرطوم تزويد الماء الى صمام الدخول.
- ❖ إذا كان ضغط الماء أكثر من 1000 kPa ، لا بد من تركيب أداة خفض الضغط.
- الختمان المطاطيان مزدودان بخرطوم تزويد الماء وهذان من أجل منع تسرب الماء.
- تأكد من توصيلات جهاز الغسالة بإحكام بفتح حنفية الماء تماما.
- أفحص حالة الخرطوم على فترات وبديل الخرطوم بجديد عند الحاجة.
- تأكد من عدم وجود لي في الخرطوم وعدم ضغط الخرطوم.

**ملاحظة:** بعد اكتمال التوصيل، في حالة تسرب الماء من الخرطوم، كرّر نفس الخطوات. استخدم أكثر نوع من الحنفية بسهولة لإمداد الماء. وفي حالة أن الحنفية مربعة أو كبيرة جدا، انزع حلقة الإبعاد قبل إدخال الحنفية الى المحول.



### ■ متطلبات في مكان التركيب

**الأرض المستوية :**

الانحدار المسموح تحت جهاز الغسالة كله 1 درجة .

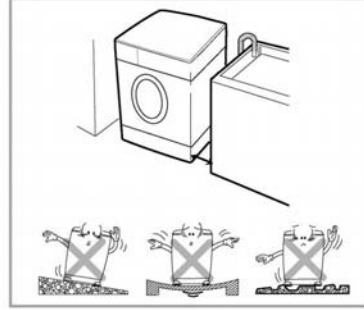
**مخرج التيار :**

لا بد من وجوده في ضمن 1.5 متر من جانبي الغسالة. لا توصل  
إلا جهازا واحدا الى مخرج التيار .

**المسافة الإضافية :**

من الجدار ، والباب، والأرض المسافة المحددة مطلوبة.  
(10 سم : خلف / 2 سم : جانبيين يمين ويسار)

لا تضع الملابس التي تغسلها أو تحفظها على أعلى جهاز الغسالة  
في أي وقت.  
هي تؤثر على انتهاء الغسيل أو التحكم فيه.



### ■ تحديد المكان

- تأكد من أن دوران الهواء حول الغسالة لا يعيقه السجاد، بساط أو غيره.
- لا تحاول أبدا تصحيح أي مستوى على البلاط عن طريق قطع خشبية، ألواح خشبية أو مواد شبيهه بذلك أسفل الغسالة.
- إذا استحال تجنب وضع الغسالة بالقرب من موقد غاز (فرن) أو موقد يعمل بالفحم، يجب وضع عازل (6.×85 سم) مغطى يورق ألومنيوم (فويل) على الجانب المواجه للفرن أو الموقد، على أن يتم إدخاله بين الجهازين.
- يجب عدم تركيب الغسالة في غرف يمكن أن تنخفض درجة حرارتها إلى دون الصفر درجة مئوية.
- الرجاء التأكد عند تركيب الغسالة بسهولة وصول فني الصيانة في حالة تعطلها.
- مع تركيب الغسالة قم بتعديل الاقدام الأربعة باستعمال مفتاح مسمار الترحيل المزود للتأكد من استقرار الغسالة و وجود خلوص بمقدار ٢٠ ملم بين قمة الغسالة والجانب الأسفل للمحركات العليا.

## التركيب

ركب جهاز الغسالة أو احفظها في مكان غير معرض لدرجة الحرارة أقل من درجة التجميد أو معرض للطقس. اعمل التوصيل الأرضي المناسب بالتأكد من جميع الرموز الحكومية والأحكام. لا بد من عدم سد الفتحات تحت الجهاز بالسجادة في حالة تركيب جهاز الغسالة على أرض مغطاة بالسجادة.

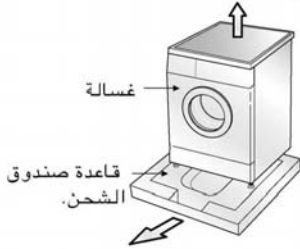
في البلدان التي هناك فيها مناطق قد تعرض لكثرة الصوصور أو الحشرات الأخرى، خذ عناية خاصة من أجل الاحتفاظ بنظافة الجهاز وحوله في جميع الأوقات. لا تغطي ضمانة هذا الجهاز أي ضرر قد تحدثه الصوصور أو الحشرات الأخرى.

### ■ مسامير النقل

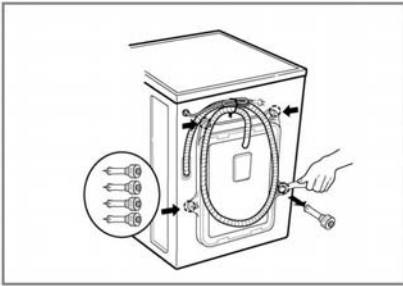
تم تثبيت الجهاز بواسطة مسامير النقل لمنع الجهاز عن حدوث الضرر داخل الجهاز أثناء النقل.

● يجب نزع صندوق الشحن ومسامير الترحيل كلها قبل استعمال الغسالة.

Ⓜ عند فض قاعدة صندوق الشحن، تأكد من نزع كل دعائم صندوق الشحن في وسط قاعدة صندوق الشحن.



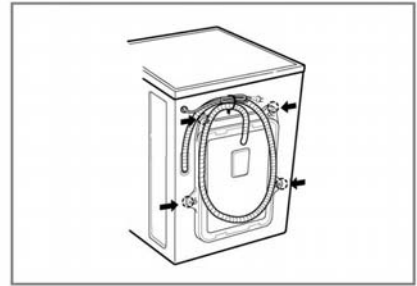
### ■ إزالة مسامير النقل



3. اسحب 4 مسامير مع السدادات المطاطية للثوق بلويالسدادة بقليل. احفظ 4 مسامير وملوي الصمولة لاستخدامها في المستقبل.

● كلما نقلت الجهاز، لا بد من تثبيت الجهاز بالمسامير مرة ثانية.

4. اغلق الفتحات بالأغطية المزودة.

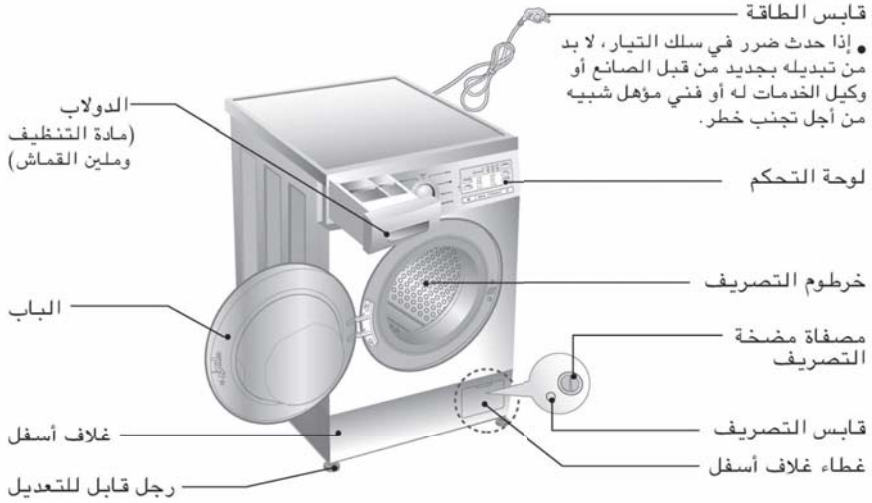


1. لمنع حدوث ضرر داخل الجهاز أثناء النقل، تم تثبيت الجهاز بـ 4 مسامير خاصة. قبل تشغيل الجهاز، ازل المسامير مع السدادات المطاطية للثقوب.

● إذا لم تزلها، هذا قد يؤدي إلى إحداث اهتزاز شديد، وضجيج وعطل.

2. ارخ 4 مسامير بواسطة مفتاح صمولة مزود بالجهاز.

## المواصفات



- الاسم : جهاز الغسالة بالحمل الأمامي
- الطاقة الكهربائية : 220-240 فولت ، 50 هيرتز
- الأبعاد : 600 ملم (عرض) × 550 ملم (عمق) × 850 ملم (ارتفاع)
- الوزن : 61 كجم
- الواط الأقصى : 2100 واط
- ساعة الغسيل : يرجى الرجوع إلى علامة التصنيف
- سرعة التدوير : لا تجفيف/400/800/1400
- لا تجفيف/400/800/1200
- لا تجفيف/400/800/1000
- استهلاك الماء : 49 لتر [WB91006QP, WB91206QT, F10B9QDT2(1~9)]
- 56 لتر [WB91006TT]
- ضغط الماء المسموح : 100 - 1000 kPa (1.0 - 10 كجم.قوة/سم<sup>2</sup>)
- \* التصاميم والمواصفات عرضة للتغيير بدون إشعار لتحسين جودة المنتجات.

## ■ الملحقات



مفتاح الصمولة



خرطوم دخول الماء (1EA) \*



■ **الحماية من التجاعيد**  
بفضل دوران الحلة المتناوب ، يقلل التجعيد للملابس.



■ **جهاز التسخين الداخلي**  
جهاز التسخين الداخلي يسخن الماء تلقائياً على أفضل درجة حرارة في الدورة المختارة.



■ **الاقتصاد الأكثر بنظام الغسيل الذكي**  
نظام الغسيل الذكي يكشف كمية الملابس ودرجة حرارة الماء ، ثم يقرر أفضل مستوى ماء ووقت الغسيل لتخفيض الطاقة والمياه الاستهلاكية.



■ **إغلاق الطفل**  
نظام إغلاق الطفل يستخدم لمنع الأطفال عن الضغط على أي زر لتغيير البرنامج أثناء التشغيل.



■ **نظام التحكم في السرعة بضجيج منخفض**  
بالإشعار بكمية الغسيل وتوازنه، يتم توزيع الغسيل لتخفيض مستوى ضجيج ناجم عن التدوير.



■ **نظام الدفع المباشر**  
محرك DC المتقدم بلا فراش يدير الحلة مباشرة بدون حزام وبكرة.



### ■ 6 حركات

الغسالة يمكنها القيام بالعديد من حركات الأسطوانة أو مجموعة من الحركات المختلفة وفقاً لبرنامج الغسيل المحدد .  
ومع سرعة العصر التي يمكن التحكم فيها وقدرة الأسطوانة على الدوران يمينا ويساراً، تم إضافة المزيد من التحسين على أداء الغسالة، مما يمنحك نتائج مثالية في كل مرة .



### ■ إعادة التشغيل الأوتوماتيكية

إذا توقف جهاز الغسالة عن العمل بسبب انقطاع الكهرباء، تتم إعادة التشغيل أوتوماتيكي من النقطة التي توقفت فيها.



### ■ التشخيص الذكي

استخدام هذه الميزة فقط عندما طلب منه القيام بذلك عن طريق مركز الاتصال. انتقال أصوات ممانلة إلى جهاز فاكس ، وحتى لا معنى إلا في مركز الاتصال.



3	التنبيهات
4	المواصفات
5	التركيب
11	العناية قبل الغسيل
12	إضافة مادة التنظيف
14	الوظيفة
16	كيفية استخدام الغسالة
23	الصيانة
27	دليل تحرى الخلل وإصلاحه
31	شروط الضمانة

## جهاز الغسالة دليل المالك

يرجى الاطلاع على دليل المالك هذا جيداً قبل تشغيل الغسالة والاحتفاظ به للرجوع إليه في المستقبل.

**F10B9QDT2(1~9)**  
**WB91206QT**  
**WB91006QP/WB91006TT**

