



**LG**

Life's Good

Kasutusjuhend

# IPS LED-MONITOR (LED-MONITOR)

Palun lugege ohutusteave enne toote kasutamist hoolikalt läbi.

**IPS LED-Monitori (LED-Monitori) mudelite loend**

25UM64

25UM65

34UM64

34UM65

[www.lg.com](http://www.lg.com)

# SISUKORD

## 3 LITSENTS

---

## 4 MONTEERIMINE JA ETTEVALMISTAMINE

---

- 4 Lahtipakkimine
- 5 Toote ja nuppude kirjeldus
- 6 - Kuidas juhthoova nappu kasutada?
- 7 - Sisendi pistikupesa
- 8 Monitori teisaldamine ja tõstmine
- 9 Monitori paigaldamine
- 9 - Statiivi kokkupanek
- 12 - Statiivi eemaldamine
- 15 - Lauale paigaldamine
- 16 - Nurga reguleerimine
- 17 - Kaablite korrastamine
- 18 - Seinale kinnitamise plaadi paigaldamine
- 18 - Seinale kinnitamine
- 20 - Kensingtoni luku kasutamine

## 21 MONITORI KASUTAMINE

---

- 21 Ühendamine arvutiga
- 21 - DVI ühendus
- 22 - HDMI-kaabli ühendamine
- 22 - DisplayPorti ühendus
- 23 AV-seadmetega ühendamine
- 23 - HDMI-kaabli ühendamine
- 23 Välisseadmete ühendamine
- 23 - Kõrvaklappide ühendamine

## 24 LG MONITORI TARKVARA INSTALLIMINE

---

## 26 KASUTAJA SEADED

---

- 26 Põhimenüü aktiveerimine
- 26 - Põhimenüü funktsioonid
- 27 Kasutaja seaded
- 27 - Menüü seaded
- 28 - Kuvasuhe
- 29 - Funktsioon
- 30 - PBP
- 31 - Pilt
- 32 - Värv
- 33 - Seaded
- 34 - Lähtesta
- 35 - Luger

## 36 TÖRKEOTSING

---

## 38 TOOTE TEHNILISED ANDMED

---

- 40 Tehase tugirežiim (Eelseadistatud režiim, DVI-D/HDMI/DisplayPort Display PC)
- 40 HDMI ajastus (Video)
- 40 Toite märgutuli

## 41 ÕIGE KEHAHOIAK

---

- 41 Õige kehahoiak monitori kasutamisel

# LITSENTS

Igal mudelil on oma litsents. Litsentsi kohta lisateabe saamiseks külastage veebilehte [www.lg.com](http://www.lg.com).



Mõisted HDMI ja HDMI High-Definition Multimedia Interface ning HDMI logo on Ameerika Ühendriikides ja teistes riikides HDMI Licensing LLC kaubamärgid või registreeritud kaubamärgid.

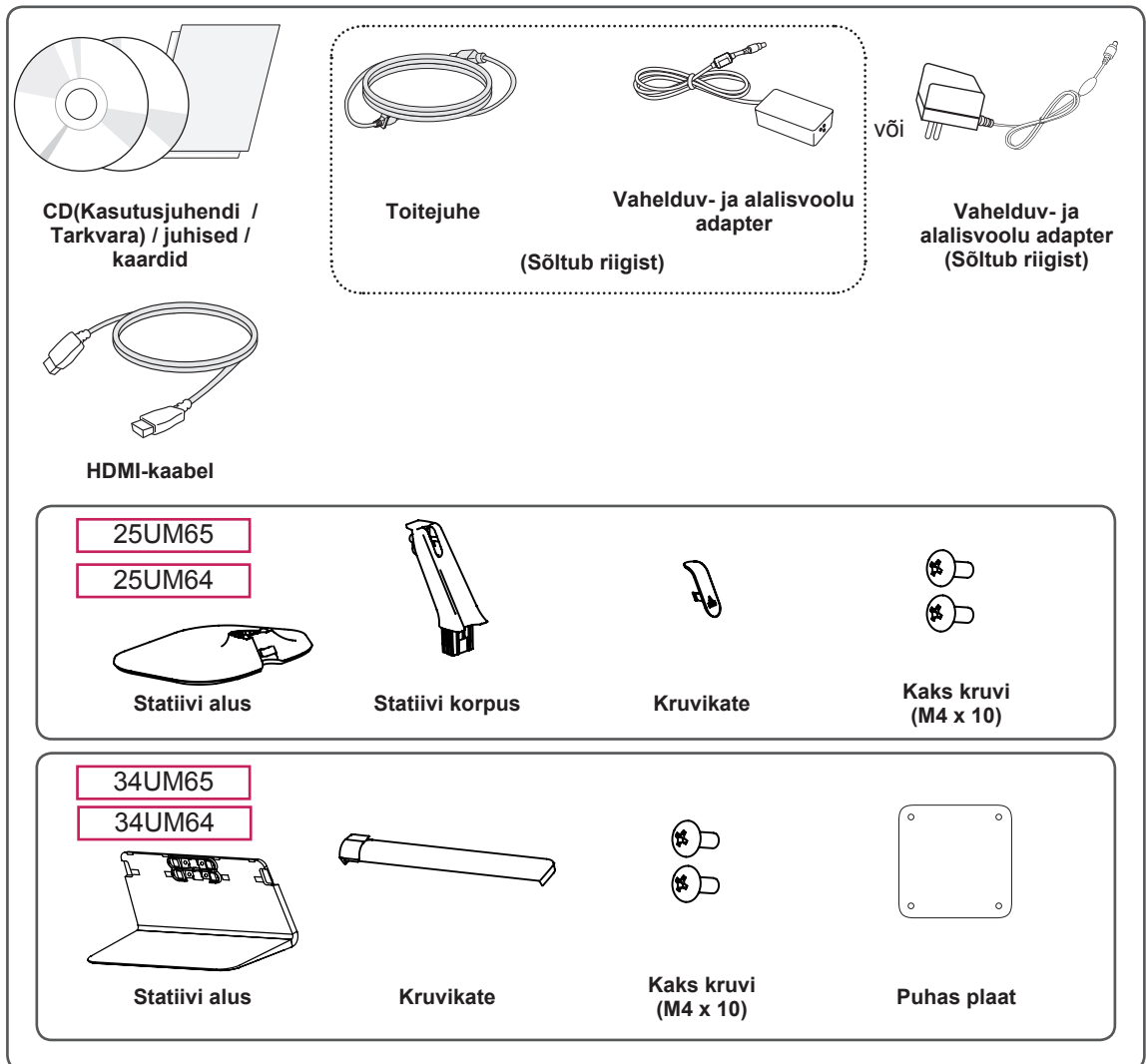


VESA, VESA logo, Display Port Compliance Logo ja kaksikrežiimi seadmete Display Port Compliance Logo on organisatsiooni Video Electronics Standards Association registreeritud kaubamärgid.

# MONTEERIMINE JA ETTEVALMISTAMINE

## Lahtipakkimine

Enne toote kasutamist veenduge, et kõik alltoodud osad on karbis olemas. Kui mõni osa on puudu, võtke ühendust jaemüüjaga, kellelt seadme ostsite. Arvestage, et toode ja seotud osad võivad joonisel kujutatust mõnel määral erineda.



### ETTEVAATUST

- Teie ohutuse ja toote talitluse tagamiseks kasutage alati originaalosasid.
- Toote garantii ei hüvita järeletehtud osadest põhjustatud kahjustusi või vigastusi.

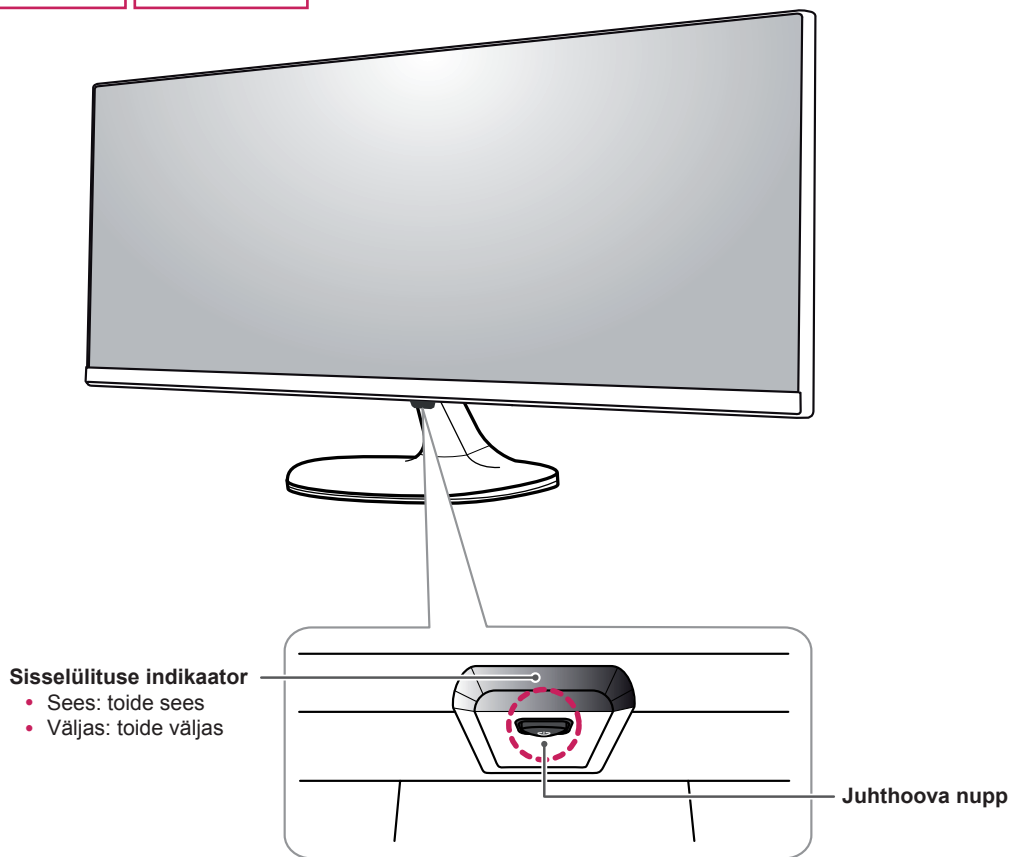
**MÄRKUS**

- Osad võivad juhendi pildidel toodud osadest erineda.
- Toote omaduste täiustamiseks võidakse juhendis esitatud toote teavet ja tehnilisi andmeid eelnevalt etteteatamata muuta.
- Valikuliste tarvikute soetamiseks külastage elektroonikapoodi, veebimüügi keskkonda või pöörduge jaemüüja poole, kellelt te toote ostsite.
- Kaasasolev toitejuhe võib piirkonniti erineda.

## Toote ja nuppude kirjeldus

25UM65

25UM64

**MÄRKUS**

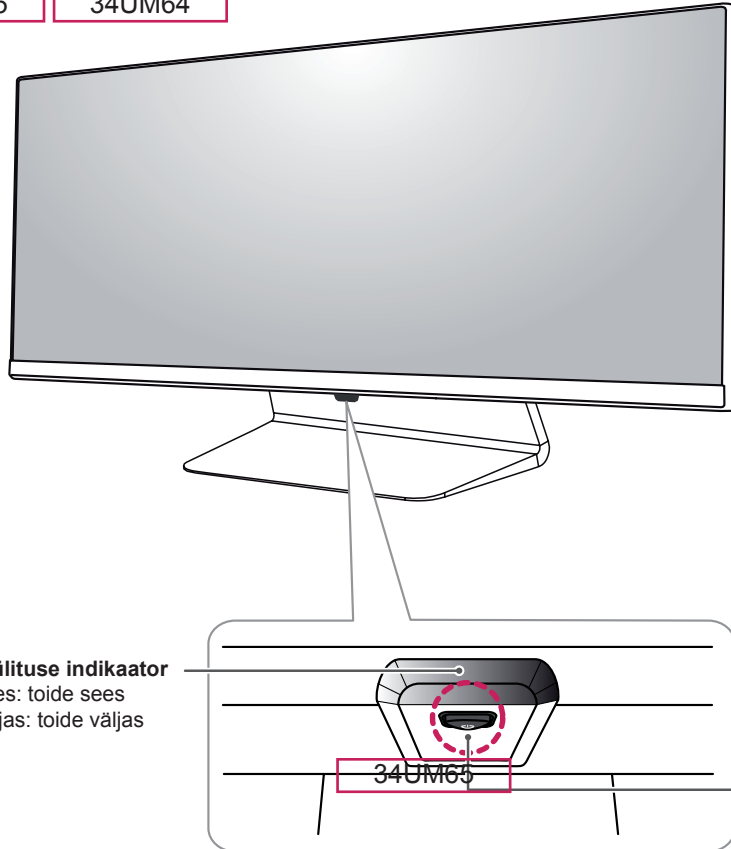
- Juhthoova nupp asub monitori all.

34UM65

34UM64

**Sisselülituse indikaator**

- Sees: toide sees
- Väljas: toide väljas

**MÄRKUS**

- Juhthoova nupp asub monitori all.

**Kuidas juhthoova nuppu kasutada?**

Saate monitori funktsioone lihtsasti juhtida juhthoova nuppu vajutades või sõrmega vasakule/paremale liigutades.

**Põhifunktsioonid**

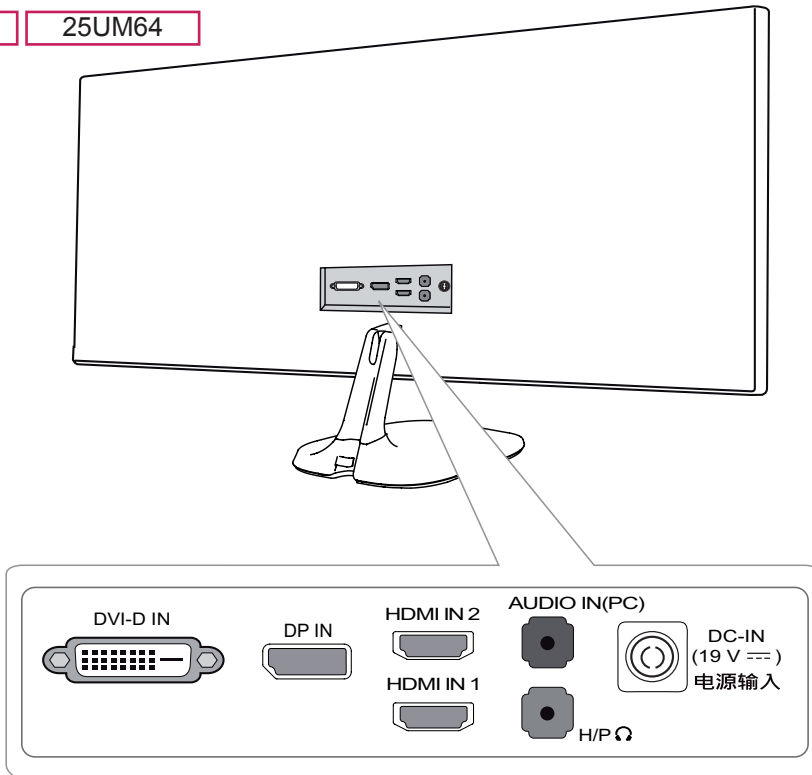
		<b>Toite sisselülitamine</b>	Monitori sisselülitamiseks vajutage juhthoova nuppu sõrmega üks kord.
		<b>Toite väljalülitamine</b>	Monitori väljalülitamiseks vajutage juhthoova nuppu sõrmega üks kord ja hoidke seda all.
		<b>Helitugevuse juhtimine</b>	Helitugevuse juhtimiseks liigutage juhthoova nuppu vasakule/paremale.

## Sisendi pistikupesa

EESTI KEEL

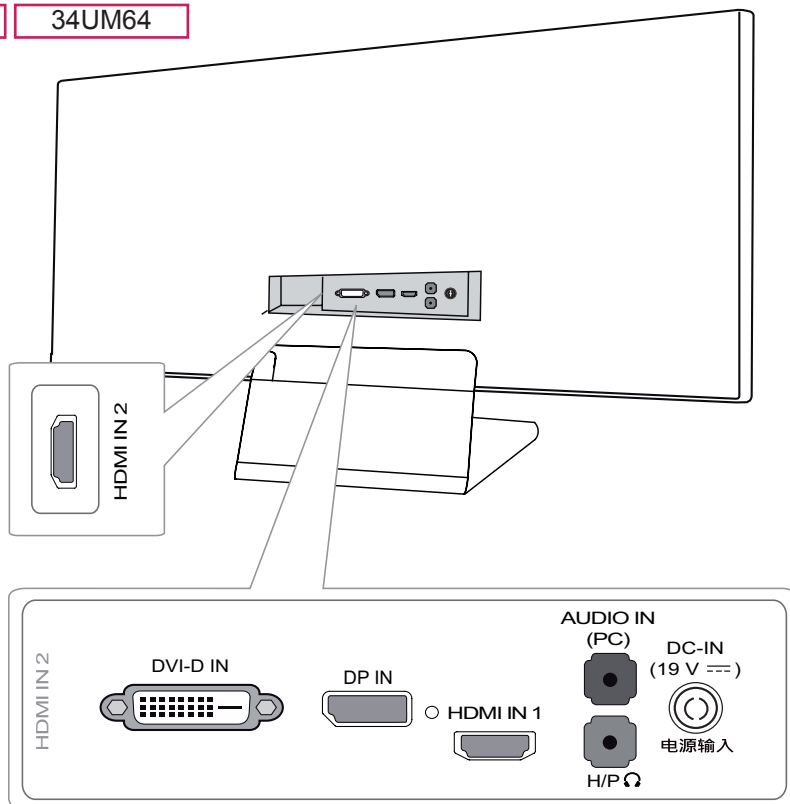
25UM65

25UM64



34UM65

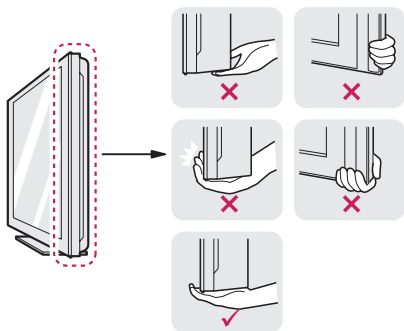
34UM64



## Monitori teisaldamine ja tõstmine

Monitori teisaldamisel või tõstmisel järgige alltoodud juhiseid, et vältida monitori kriimustamist või kahjustamist ning et tagada ohutu transportimine olenemata monitori kujust või suurusest.

- Enne monitori teisaldamist soovime asetada monitori selle originaalkarpi või pakendisse.
- Enne monitori teisaldamist või tõstmist ühendage toitejuhe ja kõik muud kaablid lahti.
- Hoidke tugevalt kinni monitori korpuse alaosast ja külgedest. Ärge hoidke kinni paneelist.



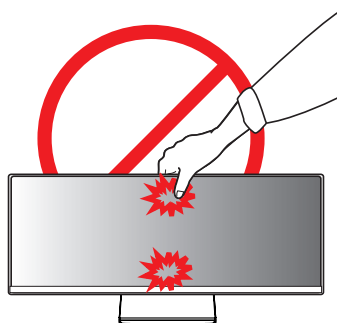
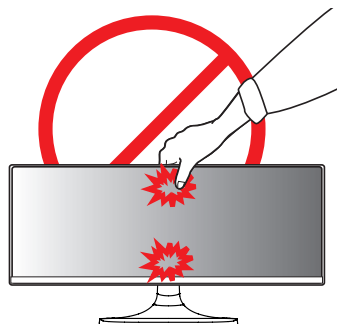
- Monitori hoides peab selle ekraan olema kriimustuste vältimiseks teie poole suunatud.
- Monitori transportides ärge raputage seda ega laske sel liigselt vibreerida.

- Monitori teisaldamisel hoidke monitori püstiasendis, ärge keerake ega kallutage monitori külili.

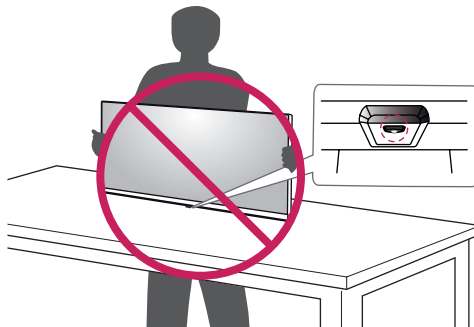


### ETTEVAATUST

- Võimalusel vältige monitori ekraani puudutamist.
  - Ekraani puudutamise tagajärjel võivad ekraan ja mõned kujutiste loomiseks kasutatavad pikslid kahjustada saada.



- Kasutades monitori paneeli ilma statiivi aluseta, võib juhthoova nupp põhjustada monitori ebastabiilset seisundit ja mahakukkumist, mille tagajärjel saab monitor kahjustada või tekivad inimvigastused. Lisaks võib see põhjustada tõrkeid juhthoova nupu töös.





## Monitori paigaldamine

### Statiivi kokkupanek



#### ETTEVAATUST

- Ärge keerake kruvisid liiga tugevasti kinni, sest nii võib monitor viga saada. Sellisel viisil tekitatud kahjustused ei kuulu garantii korras hüvitamisele.
- Kasutades monitori paneeli ilma statiivi aluseta, võib juhthoova nupp põhjustada monitori ebastabiilset seisundit ja mahakukkumist, mille tagajärjel saab monitor kahjustada või tekivad inimvigastused. Lisaks võib see põhjustada tõrkeid juhthoova nupu töös.

25UM65

25UM64

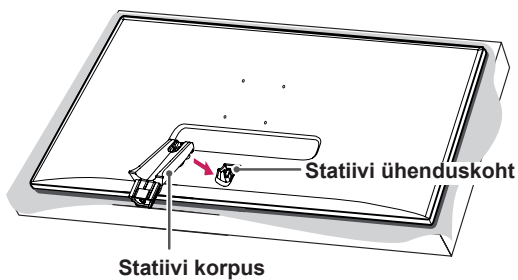
- 1 Asetage ekraani esiosa allapoole.



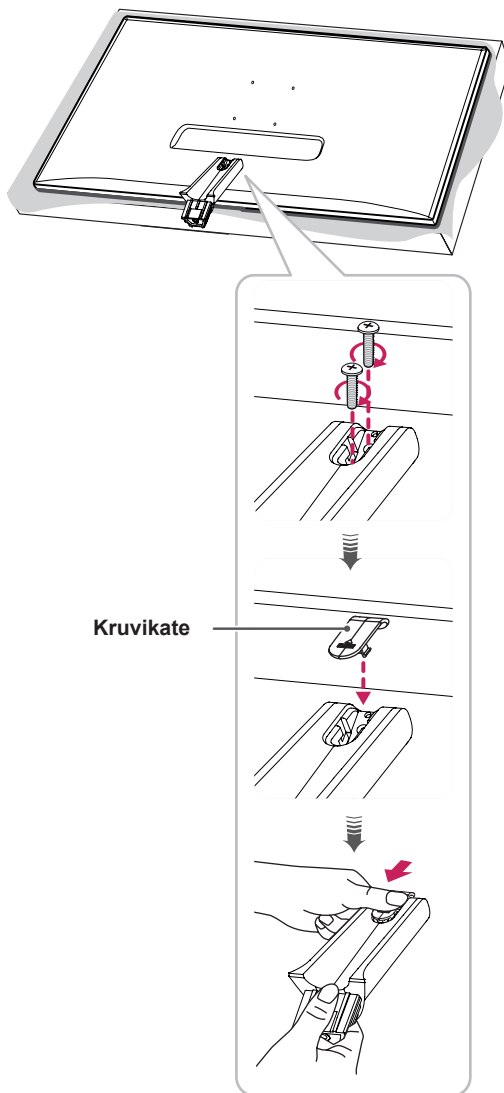
#### ETTEVAATUST

- Ekraani kriimustuste eest kaitsmiseks katke aluspind pehme riidega.

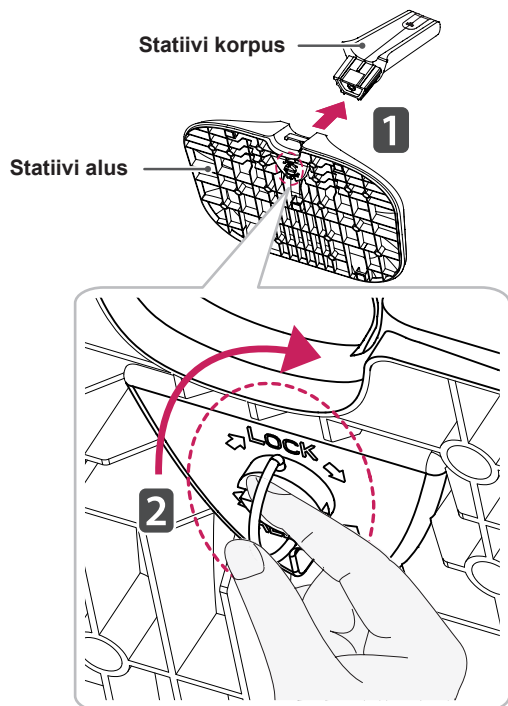
- 2 Kontrollige statiivi korpuse suunda (esiosa, tagaosa) ning seejärel kinnitage statiivi korpus statiivi ühenduskohale.



- 3 Kinnitage kaks kruvi statiivi korpuse taha ja sulgege kruvikate.



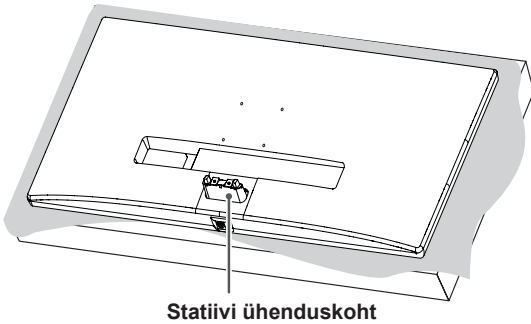
- 4 Kinnitage statiivi alus statiivi korpuse külge.  
Keerake statiivi aluse kruvisid paremale.



34UM65

34UM64

1 Asetage ekraani esiosa allapoole.



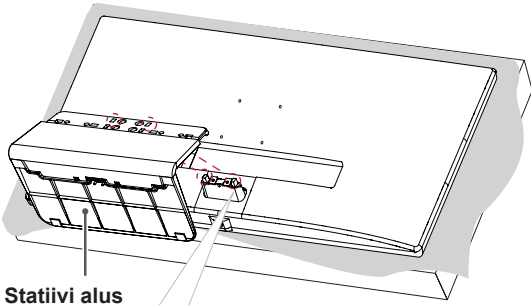
Statiivi ühenduskoht



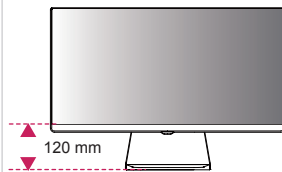
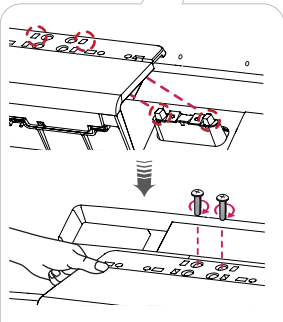
**ETTEVAATUST**

- Ekraani kriimustuste eest kaitsmiseks katke aluspind pehme riidega.

2 Kinnitage statiivi alus statiivi ühenduskoha külge vastavalt joonisel näidatule. Kinnitage kaks kruvi statiivi taha ja sulgege kruvikate.

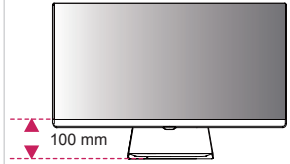
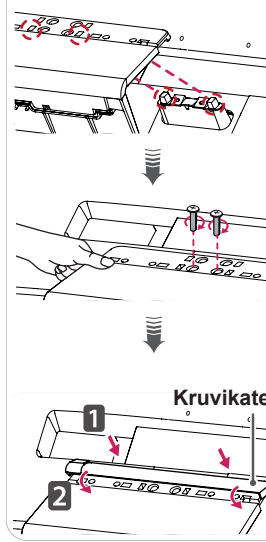


Statiivi alus



120 mm

või



100 mm



**ETTEVAATUST**

- Statiivi kõrgust saab reguleerida **20 mm** ulatuses.
- Keerates kruvisid kinni pärast statiivi aluse statiivi ühenduskoha külge kinnitamist, hoidke kindlasti käega statiivi alusest kinni. Vastasel juhul võib toode maha kukkuda, põhjustada isikuvigastusi või toodet kahjustada.
- Olge ettevaatlik, et kruvikatete servaga mitte oma käsi vigastada.

## Statiivi eemaldamine



### ETTEVAATUST

- Käesoleva dokumendi joonised tähistavad tüüpprotseduure, mistõttu võivad joonised tegelikust tootest erineda.
- Ärge kandke monitori tagurpidi, statiivi alusest kinni hoides. See võib põhjustada monitori statiivi küljest lahti tulemise ja vigastusi.
- Monitori tõstmisel või teisaldamisel ärge puudutage monitori ekraani. Monitori ekraanile avaldatav jõud võib ekraani kahjustada.
- Kasutades monitori paneeli ilma statiivi aluseta, võib juhthoova nupp põhjustada monitori ebastabiilset seisundit ja mahakukkumist, mille tagajärjel saab monitor kahjustada või tekivad inimvigastused. Lisaks võib see põhjustada tõrkeid juhthoova nupu töös.

25UM65

25UM64

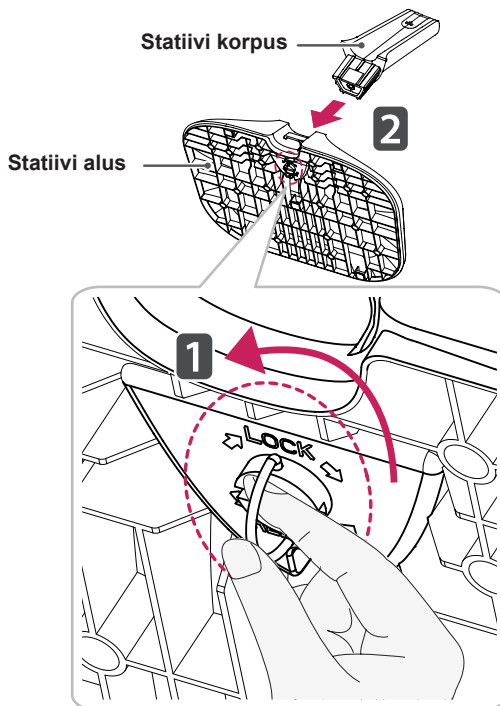
- 1 Asetage ekraani esiosa allapoole.



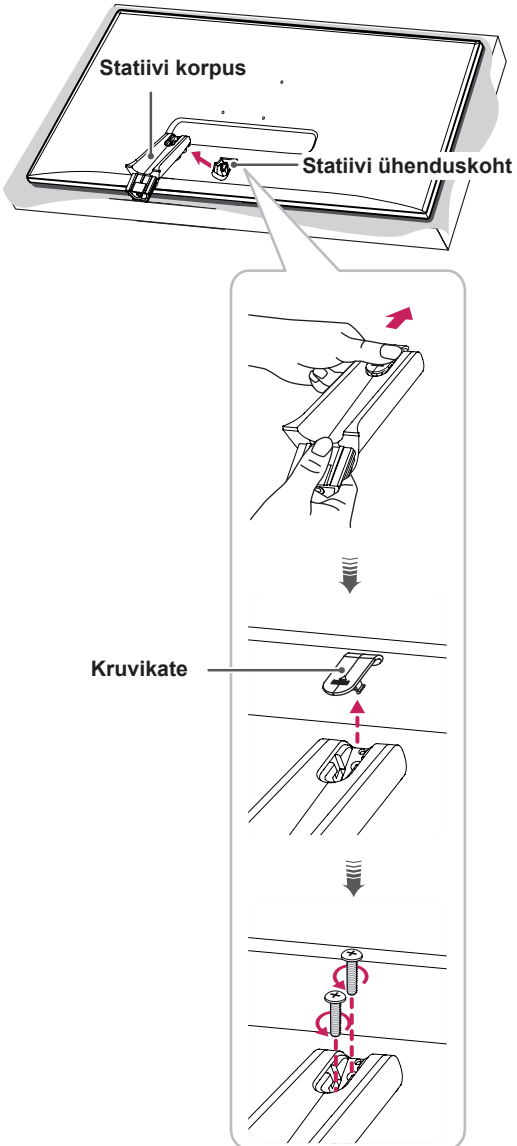
### ETTEVAATUST

- Ekraani kriimustuste eest kaitsmiseks katke aluspind pehme riidega.

- 2 Statiivi aluse statiivi korpuse küljest eemaldamiseks keerake statiivi alusel olevaid kruvisid vasakule.



- 3 Kruvikatte statiivi korpuse küljest eemaldamiseks tõstke kruvikate üles. Eemaldage kruvid statiivi korpuse tagaosast kruvikeerajaga ning eemaldage statiivi korpus statiivi ühenduskohast vastavalt joonisel näidatule.



34UM65

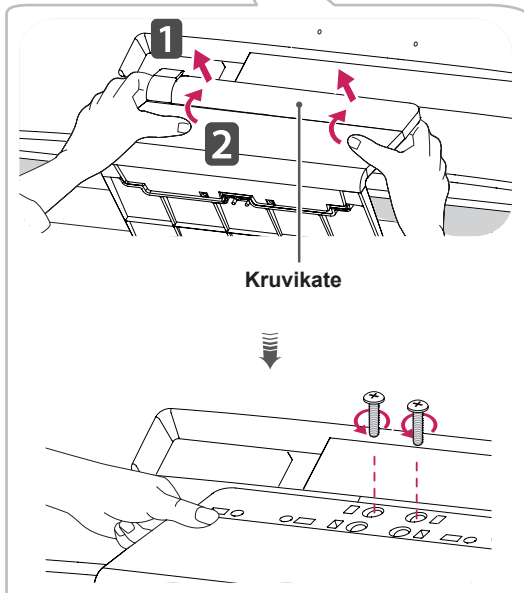
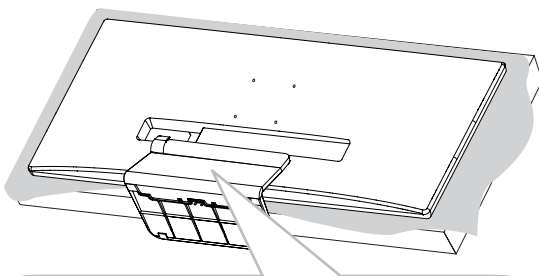
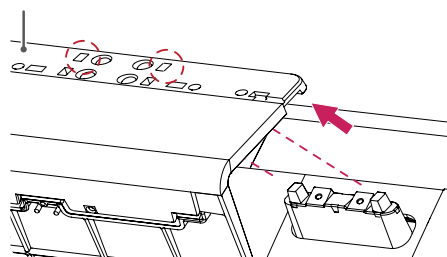
34UM64

- 1 Asetage ekraani esiosa allapoole.

**ETTEVAATUST**

- Ekraani kriimustuste eest kaitsmiseks katke aluspind pehme riidega.

- 2 Eemaldage kruvikate statiivi aluse küljest vastavalt joonisel näidatule ning seejärel eemaldage kaks tagaosas olevat kruvi, et statiivi alus statiivi ühenduskoha küljest eemaldada.

**Statiivi alus****ETTEVAATUST**

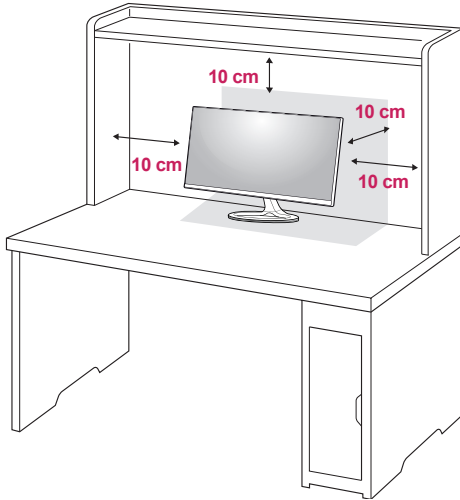
- Statiivi aluse statiivi ühenduskoha küljest eemaldamiseks kahe kruvi lahtikeeramisel hoidke käega statiivi alusest kindlasti kinni. Vastasel juhul võib toode maha kukkuda, põhjustada isikuvigastusi või toodet kahjustada.

## Lauale paigaldamine

- 1 Tõstke monitori ja asetage see lauale püstiasendis. Piisava õhutuse tagamiseks jätke monitori ja seina vahele vähemalt 10 cm.

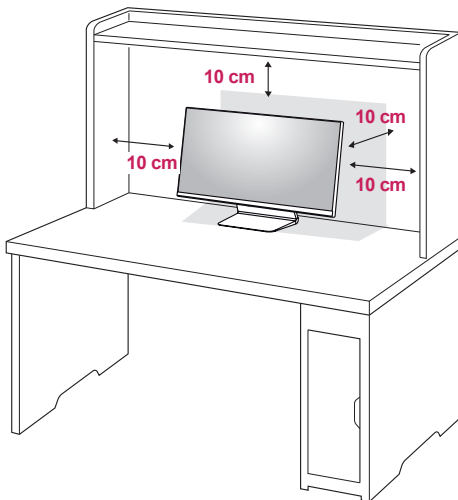
25UM65

25UM64



34UM65

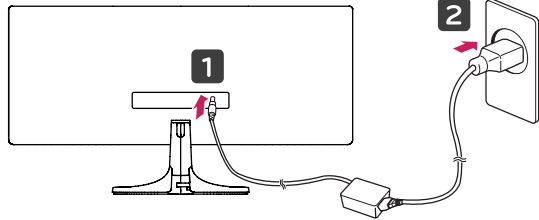
34UM64



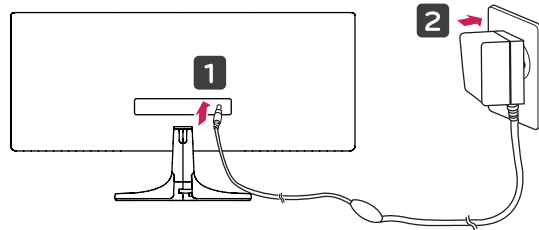
- 2 Ühendage toiteadapteri monitoriga, seejärel ühendage toitejuhe vooluvõrku.

25UM65

25UM64

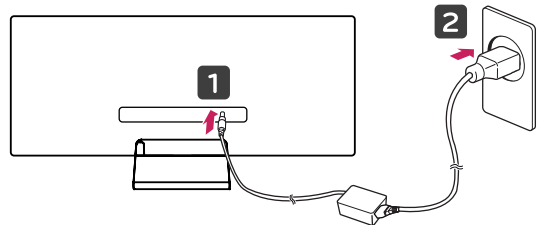


või



34UM65

34UM64



- 3 Monitori sisselülitamiseks vajutage monitori allosas olevat juhtkangi nuppu.



### ETTEVAATUST

- Enne monitori teisaldamist või paigaldamist ühendage toitejuhe lahti. Esineb elektrilöögihoht.

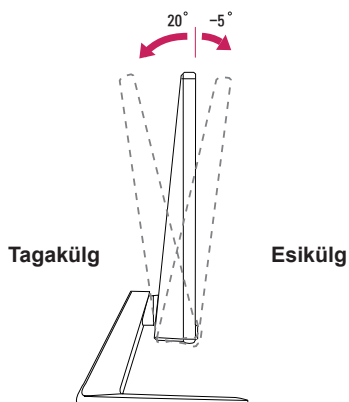
## Nurga reguleerimine

- 1 Asetage statiivi alusele paigaldatud monitor püstiasendisse.
- 2 Reguleerige ekraani nurka.

Ekraani nurka saab mugava vaateasendi leidmiseks reguleerida ette- või tahapoole vahemikus  $-5^{\circ}$  kuni  $20^{\circ}$ .

25UM65

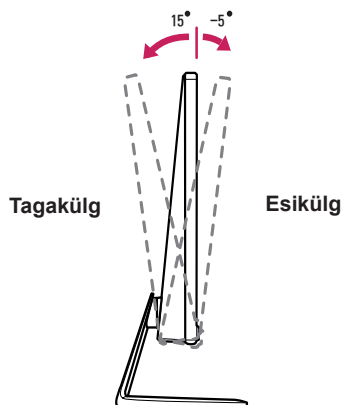
25UM64



Ekraani nurka saab mugava vaateasendi leidmiseks reguleerida ette- või tahapoole vahemikus  $-5^{\circ}$  kuni  $15^{\circ}$ .

34UM65

34UM64

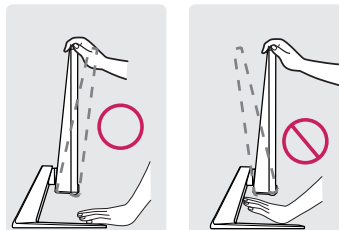


### ! HOIATUS

- Nurga reguleerimisel ärge hoidke statiivi nii, nagu järgmisel joonisel näidatud. Vastasel korral võite oma sõrmi vigastada.

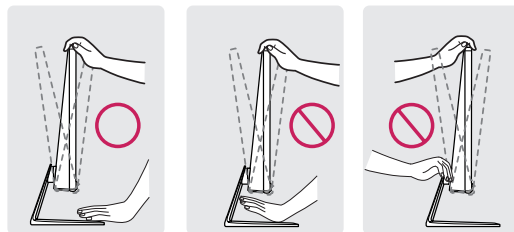
25UM65

25UM64



34UM65

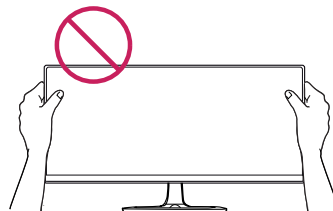
34UM64



- Monitori nurga reguleerimisel ärge puudutage ega vajutage ekraani.

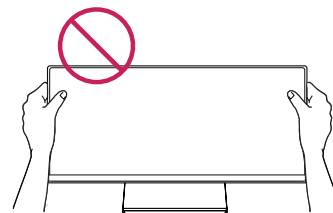
25UM65

25UM64



34UM65

34UM64



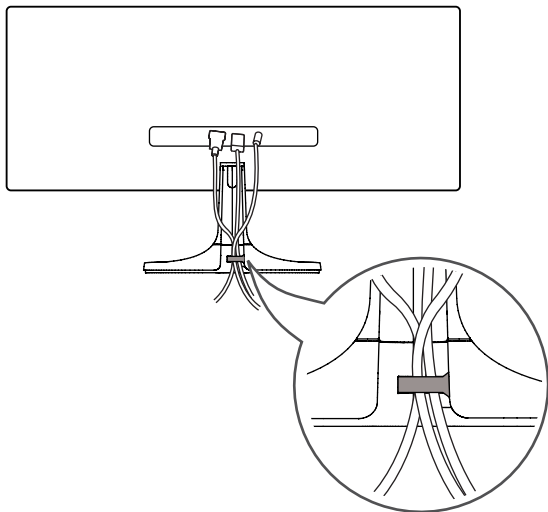


## Kaablite korrastamine

Kasutage kaablite statiivi alusel korrastamiseks kaablihooidikut vastavalt joonisel näidatule.

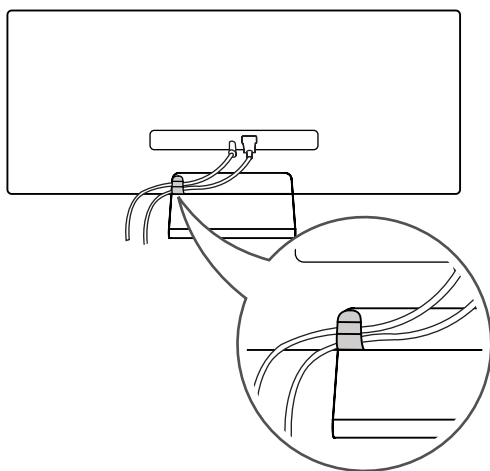
25UM65

25UM64



34UM65

34UM64

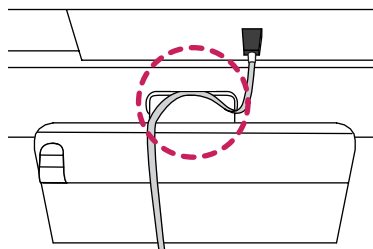


### ! MÄRKUS

- Kaablid võivad ühenduskoha ümbruses takerduda (nagu joonisel näidatud), mistõttu tuleb kaablite organiseerimisel olla hoolikas.

34UM65

34UM64

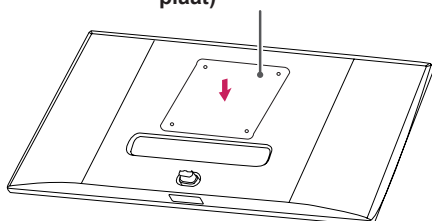


## Seinale kinnitamise plaadi paigaldamine

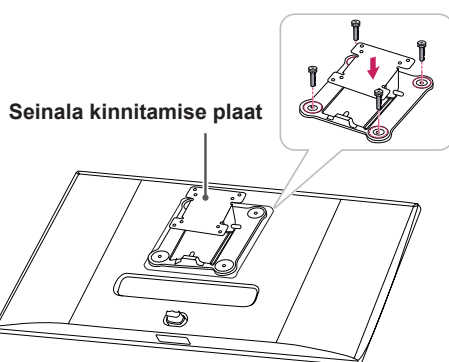
Käesolev monitor vastab seinale kinnitamise plaadi või teiste ühilduvate seadmete tehnilistele andmetele.

- 1 Asetage ekraani esiosa allapoole. Ekraani kriimustuste eest kaitsmiseks katke aluspind pehme riidega.
- 2 Kinnitage puhas plaat monitori tagaosale külge ja joondage plaat kruviaukudega. (Ainult 34UM65, 34UM64)

Puhas plaat  
(polüetüleenereftalaadist  
plaat)



- 3 Asetage seinale kinnitamise plaat monitorile ning joondage see kruviavadega.
- 4 Kinnitage plaat monitori külge, keerates neli kruvi kruvikeerajaga kinni.

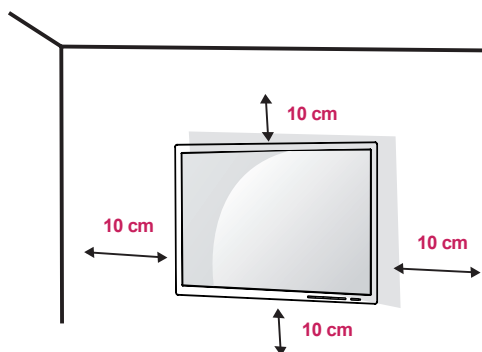


### MÄRKUS

- Seinale kinnitamise plaati müüakse eraldi.
- Paigaldamisega seotud lisateavet leiata seinale kinnitamise plaadi juhendist.
- Olge hoolikas, et seinale kinnitamise plaadi paigaldamisel liigset jõudu mitte rakendada, kuna see võib ekraani kahjustada.

## Seinale kinnitamine

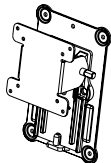
Piisava õhutuse tagamiseks jätke monitori ja seinaga ning kõigi külgede vahele vähemalt 10 cm. Üksikasjalikke paigaldusjuhiseid küsige kohalikust jaekauplusest. Lisaks leiata muudetava nurgaga kinnituskronsteini paigaldamise ja kasutamise kohta leiata teavet kronsteini juhendist.



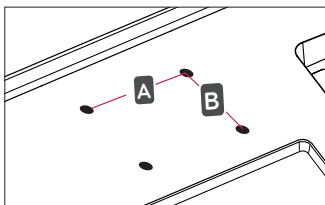
Monitori seinale kinnitamiseks paigaldage monitori tagaküljele (valikuline) seinakinnituskronstein. Veenduge, et seinakinnituskronstein on monitori ja seinaga tugevalt ühendatud.

- 1 Standardpikkusega kruvidest pikemaid kruvisid kasutades võite kahjustada toote sisemust.
- 2 VESA standardile mittevastavad kruvid võivad toodet kahjustada ja monitor võib maha kukkuda. LG Electronics ei vastuta mittestandardsete kruvide kasutamise tagajärjel tekkivate õnnetuste eest.

Mudel	25UM65 25UM64	34UM65 34UM64
Seinakronstein (A x B)	75 x 75	100 x 100
Statiivi kruvi	M4 x 10 mm	
Vajaminevad kruvid	4	
Seinale kinnitamise plaat (valikuline)	RW120	



- Seinakronstein (A x B)

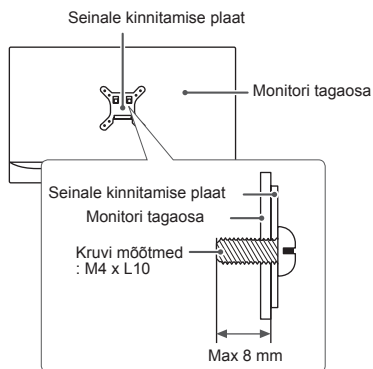


### ! MÄRKUS

- Kasutage VESA standardile vastavaid kruvisid.
- Seinakinnituskomplekt sisaldab paigaldusjuhendit ja kõiki vajalikke osasid.
- Seinakinnituskronstein on valikuline tarvik. Valikulisi tarvikuid saate kohalikult edasimüüjalt.
- Iga kinnituskronsteini paigaldamisel võib vaja minna erineva pikkusega kruvisid. Kasutage õige pikkusega kruvisid.
- Lisateavet leiate seinakinnituskronsteini kasutusjuhendist.

### ! ETTEVAATUST

- Elektrilöögi vältimiseks ühendage enne monitori teisaldamist või paigaldamist toitejuhe lahti.
- Kui monitor on paigaldatud lakke või kaldseinale, siis võib see maha kukkuda ja teid vigastada. Kasutage heaks kiidetud LG seinakinnitust ja võtke ühendust edasimüüja või kvalifitseeritud personaliga.
- Ärge keerake kruvisid liiga tugevasti kinni, sest nii võib monitor viga saada. Sellisel viisil tekitatud kahjustused ei kuulu garantii korras hüvitamisele.
- Kasutage seinakinnituskronsteini ja kruvisid, mis vastavad VESA standardile. Valede osade kasutusest või väärkasutusest tingitud kahjustused ei kuulu garantii korras hüvitamisele.
- Monitori tagaosast mõõtes peab kõikide paigaldatavate kruvide pikkuseks olema maksimaalselt 8 mm.



## Kensingtoni luku kasutamine

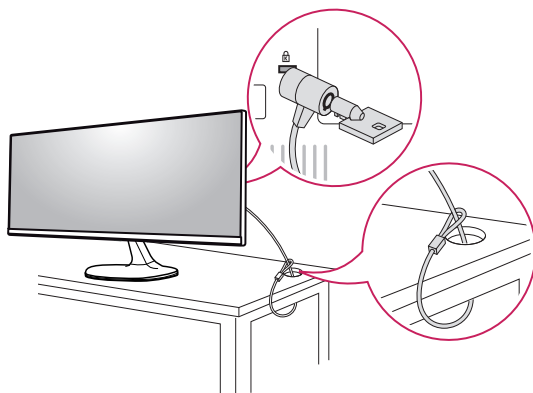
Kensingtoni turvasüsteemi ühenduspistik asub monitori tagaosas.

Lisateavet Kensingtoni luku paigaldamise ja kasutamise kohta leiate selle juhendist ja veebiaadressilt <http://www.kensington.com>.

Ühendage monitori Kensingtoni turvasüsteemi kaabli abil laua külge.

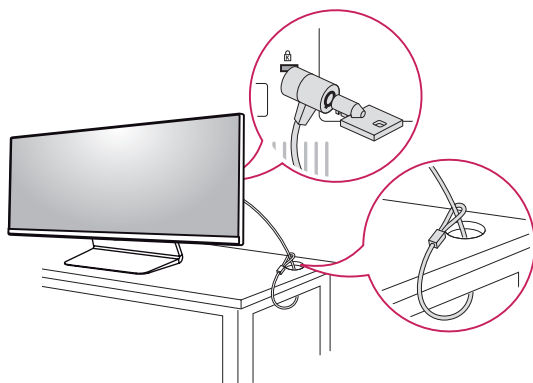
25UM65

25UM64



34UM65

34UM64



### MÄRKUS

- Kensingtoni turvasüsteem on valikuline lisaseade. Valikulisi tarvikuid saate hankida elektroonikapoodidest.

# MONITORI KASUTAMINE

- Järgmised juhised põhinevad mudelil 25UM65. Käesoleva juhendi pildid võivad tegelikust tootest erineda.

Vajutage juhtkangi nuppu, et liikuva valikusse **Menu (Menüü)** → **Easy control (Lihtne juhtimine)** → **Input (Sisend)** ning seejärel valige sisend.



## ETTEVAATUST

- Ärge hoidke sõrme ekraanil. See võib ekraanipilti moonutada.
- Ekraanil ei tohi pikka aega olla liikumatu kujutis. See võib tekitada „sissepõlemiseefekti“. Võimaluse korral kasutage ekraanisäästjat.



## MÄRKUS

- Ühendage toitejuhe maandatud (3-avalisse) pikendusjuhtme pessa või maandatud seinakontakti.
- Kui toatemperatuur on madal, võib monitori ekraanipilt sisselülitamisel veidi väreleda. See on tavaline.
- Mõnikord võivad ekraanile ilmuda punased, rohelised või sinised laigud. See on tavaline.

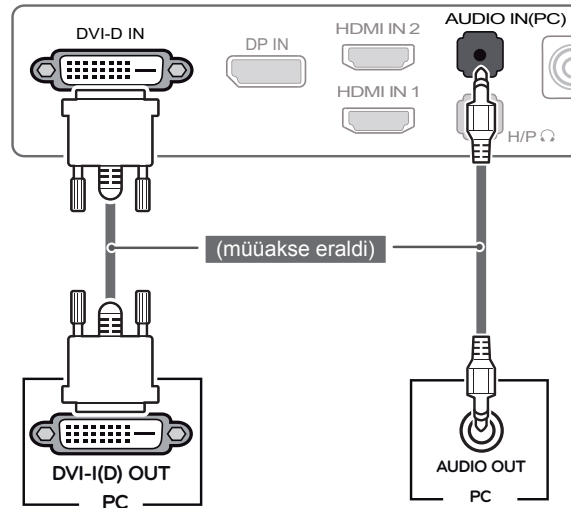
## Ühendamine arvutiga

- Monitor toetab isehäälestusfunktsiooni (\*Plug & Play).
- \* Plug & Play: funktsioon seadmete ühendamiseks arvutiga ilma kasutajapoolse seadistuse või draiverite installimiseta.

## DVI ühendus

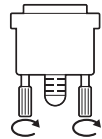
Edastab digitaalvideosignaali monitori. Ühendage monitor DVI-kaabliga alltoodud viisil.

Heli DVI-sisendrežiimis kuulamiseks ühendage arvuti audioväljundi port (AUDIO OUT) monitori (arvuti) audiosisendi pordiga (AUDIO IN) helikaabli abil.



## ETTEVAATUST

- Ühendage sisendsignaali kaabel ning keerake seda noolega näidatud suunas vastavalt joonisel näidatule. Lahti ühendamise vältimiseks veenduge, et kaabel on korralikult ühendatud.

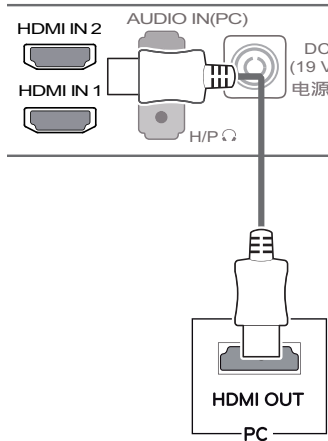


## MÄRKUS

- DVI-signaalkaabli ühendamisel kasutage kahesuunalist DVI-D kaablit.
- DVI-HDMI üleminekukaabli kasutamisel võivad tekkida probleemid ühilduvusega.

## HDMI-kaabli ühendamine

Edastab digitaalsed video- ja helisignaali arvutist monitori. Ühendage arvuti monitoriga, kasutades HDMI-kaablit vastavalt alltoodud joonisele.

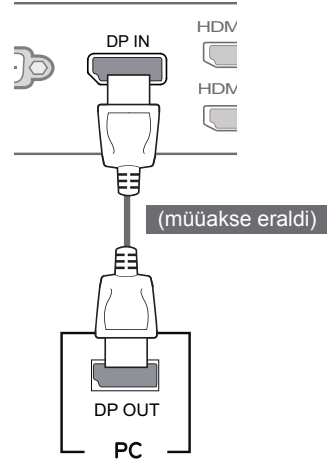


### ETTEVAATUST

- Arvuti ühendamine monitoriga HDMI-kaabli abil võib põhjustada probleeme seadme ühilduvusega.
- DVI-HDMI üleminekukaabli kasutamisel võivad tekkida probleemid ühilduvusega.

## DisplayPorti ühendus

Edastab digitaalsed video- ja helisignaali arvutist monitori. Ühendage monitor arvutiga kasutades Display Port'i kaablit vastavalt alltoodud joonisele.



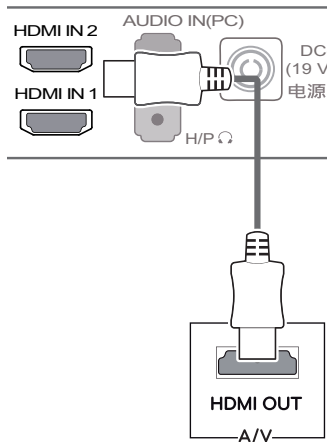
### MÄRKUS

- Arvuti DP (DisplayPort)-versioonist tulenevalt võib video- või audioväljund puududa.

## AV-seadmetega ühendamine

### HDMI-kaabli ühendamine

HDMI edastab digitaalseid video- ja helisignaale teie AV-seadmest monitori. Ühendage oma AV-seade monitoriga kasutades HDMI-kaablit vastavalt alltoodud joonisele.



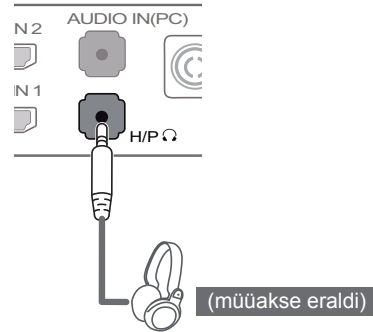
#### MÄRKUS

- DVI-HDMI üleminekukaabli kasutamisel võivad tekkida probleemid ühilduvusega.

## Välisseadmete ühendamine

### Kõrvaklappide ühendamine

Välisseadmete monitoriga ühendamine kõrvaklappide pordi kaudu. Ühendage vastavalt alltoodule.

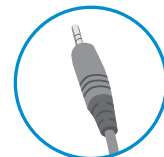


#### MÄRKUS

- Välisseadmeid müüakse eraldi.
- Kui te kasutate [nurga all olevaid] kõrvaklappi, võib see tekitada probleeme mõne teise välisseadme monitoriga ühendamisel. Seepärast on soovitatav kasutada [otseseid] kõrvaklappi.



Nurga all olev



Otsene

- Arvuti ja välisseadme heliseadetest tulenevalt võivad kõrvaklappide ja kõlari funktsioonid olla piiratud.

# LG MONITORI TARKVARA INSTALLIMINE

Sisestage toote pakendis olev tarkvara CD arvuti CD-draivi ja installige tarkvara LG Monitor Software (LG monitori tarkvara).

- 1 Seadistage vaikimisi veebilehitsejaks Internet Explorer.



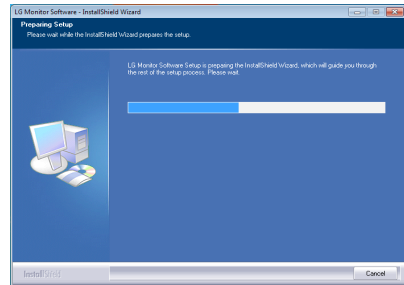
- 2 Klõpsake CD põhikuvva valikul „LG Monitor Software" (LG monitori tarkvara). Faili allalaadimise akna kuvamisel klõpsake nuppu „Run" (Käivita). (Kuigi eeltoodud kuva võib teie operatsioonisüsteemist või Internet Exploreri versioonist olenevalt erineda, on installimismeetodid samad).



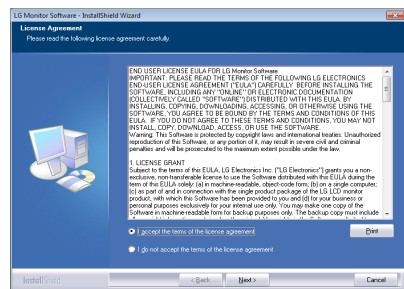
## ETTEVAATUST

- Windows 7 tuleb värskendada vähemalt versioonile Service Pack 1.

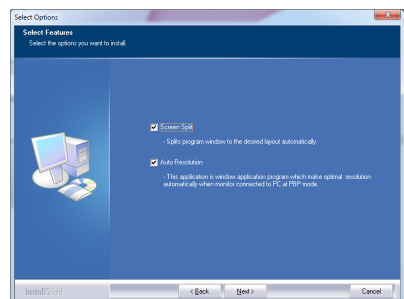
- 3 Installimisega jätkamiseks järgige juhiseid.



- 4 Klõpsake litsentsilepingu kuval „I accept the terms of the agreement" (Nõustun lepingu tingimustega), seejärel klõpsake nuppu [Next] (Järgmine).



- 5 Valige programm, mida soovite installida.

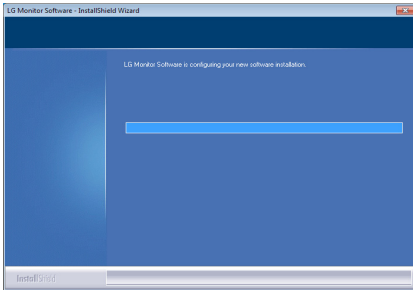




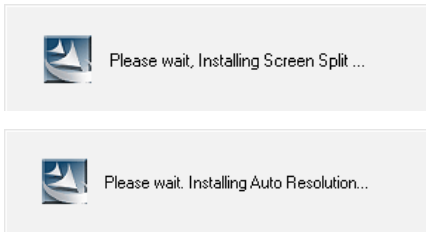
**! MÄRKUS**

- Screen Split (Ekraani jagamine): see programm jagab programmiakna automaatselt vastavalt soovidele.
- Auto Resolution (Automaatne eraldusvõime): programm, mis muudab eraldusvõimet automaatselt optimaalsete seadete kohaselt, kui monitor ühendatakse arvutiga PBO-režiimis.
  - ※ Seda programmi ei toetata kloonirežiim.
  - ※ Ühe kuva kasutamisel ei toetata režiimi Extended (laiendatud).

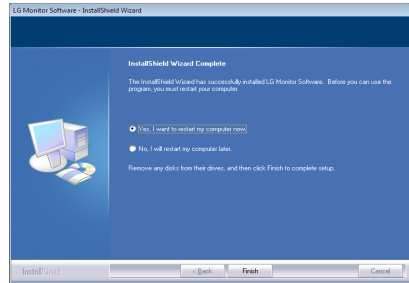
6 LG Monitor Software (LG monitori tarkvara) alustab installimist vastavalt alltoodule.



7 Teie poolt leheküljel FUNCTION (FUNKTSIOON) valitud programmi hakatakse automaatselt installima.

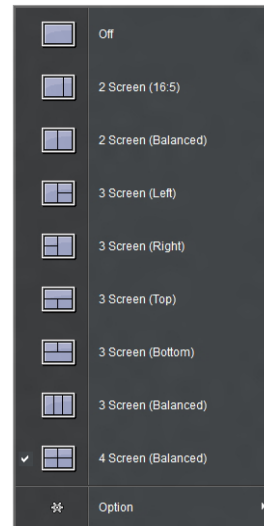


8 Pärast installimise lõpetamist taaskäivitage süsteem.



**! MÄRKUS**

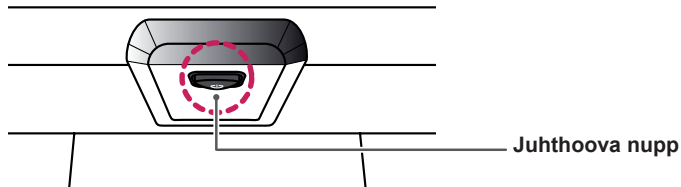
- Käivitades programmi Screen Split (Ekraani jagamine) kuvatakse arvuti ekraani paremas allosas olevas süsteemisalves ikooni Screen Split .
- Paremklõpsake ikoonil Screen Split (Ekraani jagamine) ja valige soovitud paigutus.



# KASUTAJA SEADED

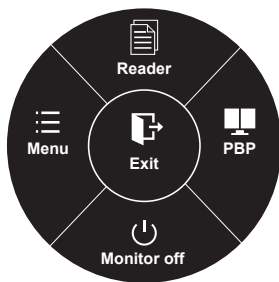
## Põhimenüü aktiveerimine

- 1 Vajutage juhtkangi nappu monitori allosas.
- 2 Liigutage seadete seadistamiseks juhtkangi üles/alla (▲/▼) ja vasakule/paremale (◀/▶).
- 3 Põhimenüüst väljumiseks vajutage veel korra juhtkangi nappu.



Napp	Menüü olek	Kirjeldus
	Põhimenüü välja lülitatud	Võimaldab põhimenüüd kasutada.
	Põhimenüü sisse lülitatud	Väljub põhimenüüst (Nupu allhoidmine monitori väljalülitamiseks: saate monitori seal moel igal ajal välja lülitada, sh ka juhul, kui ekraanimenüü on sisse lülitatud)
	◀ Põhimenüü välja lülitatud	Reguleerib monitori helitugevust.
	◀ Põhimenüü sisse lülitatud	Siseneb menüü funktsioonidesse.
	▶ Põhimenüü välja lülitatud	Reguleerib monitori helitugevust.
	▶ Põhimenüü sisse lülitatud	Siseneb PBP funktsiooni.
	▲ Põhimenüü välja lülitatud	Võimaldab põhimenüüd kasutada.
	▲ Põhimenüü sisse lülitatud	Siseneb lugeri funktsiooni.
	▼ Põhimenüü välja lülitatud	Võimaldab põhimenüüd kasutada.
	▼ Põhimenüü sisse lülitatud	Lülitab monitori välja.

## Põhimenüü funktsioonid



● Long press: Monitor off

Põhimenüü	Kirjeldus
Menu (Menüü)	Konfigureerib ekraani seadeid.
Reader (Luger)	Reguleerib värvi tekstifaili mugavaks lugemiseks.
PBP	Kuvab kahe sisendrežiimi kuvasid ühel monitoril.
Monitor off (Monitor välja)	Lülitab monitori välja.
Exit (Välju)	Väljub põhimenüüst.

## Kasutaja seaded

### Menüü seaded

- 1 **OSD menu** (Ekraanimenüü) vaatamiseks vajutage **juhthoova nuppu** monitori allosas ja sisenege valikusse **Menu** (Menüü).
- 2 Konfigureerige valikuid juhtkangi üles/alla/vasakule/paremale liigutades.
- 3 Menüüs üles liikumiseks või teiste menüüelementide seadistamiseks liigutage juhtkangi ◀ või vajutage (● / OK) juhtkangi.
- 4 Kui soovite ekraanimenüüst väljuda, liigutage juhtkangi ◀ kuni väljumiseni.
  - Menüüsse sisenemisel kuvatakse ekraani alumises paremas nurgas juhised nupu kasutamise kohta.



Easy control



Function



PBP



Screen



Settings



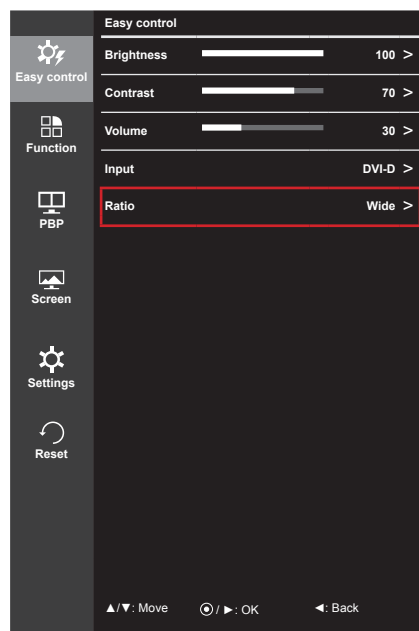
Reset

Alltoodud tabel sisaldab iga valiku kirjeldust.

Menüü		Kirjeldus
Easy control (Lihtne juhtimine)	Brightness (Heledus)	Reguleerib värvi kontrastsust ja heledust ekraanil.
	Contrast (Kontrastsus)	
	Volume (Helitugevuse juhtimine)	Reguleerib helitugevust.  <div style="border: 1px solid black; padding: 5px;"> <p><b>! MÄRKUS</b></p> <ul style="list-style-type: none"> <li>• Saate reguleerida olekuks Mute (Hääletu) / Unmute (Taasta heli) liigutades juhtkangi nuppu ▼ menüüs Volume (Helitugevus).</li> </ul> </div>
	Input (Sisend)	Valib sisendrežiimi.
	Ratio (Kuvasuhe)	Reguleerib ekraani kuvasuhet.
Function (Funktsioon)		Reguleerib Super Energy Saving-d ja pildirežiime.
PBP	PBP	Kuvab kahe sisendrežiimi kuvasid ühel monitoril.
Screen (Ekraan)	Picture (Pilt)	Reguleerib ekraani teravust, musta taset ja reageerimisaega.
	Color (Värv)	Reguleerib gammat, värvi temperatuuri, punast, rohelist, sinist ja kuut värvi.
Settings (Seaded)		Reguleerib valikuid Main Audio (Põhiheli), Language (Keel), Power LED (Toite märgutuli) ja OSD Lock (ekraanimenüü lukk).
Reset (Lähtesta)		Naaseb vaikeseadetele.
◀	Exit (Välju)	Sulgeb ekraanimenüü.

## Kuvasuhe

- 1 **OSD menu** (Ekraanimenüü) vaatamiseks vajutage **juhtkangi nuppu** monitori allosas ja sisenege valikusse **Menu** (Menüü).
- 2 Liigutage juhtkangi ja liikuge valikusse **Easy control > Ratio** (Lihtne juhtimine > Kuvasuhe).
- 3 Konfigureerige valikuid järgides ekraani allosas paremal esitatavaid juhiseid.
- 4 Menüüs üles liikumiseks või teiste menüüelementide seadistamiseks liigutage juhtkangi ◀ või vajutage (⊙) / OK) juhtkangi.
- 5 Kui soovite ekraanimenüüst väljuda, liigutage juhtkangi ◀ kuni väljumiseni.



Alltoodud tabel sisaldab iga valiku kirjeldust.

Menu (Menüü) > Easy control (Lihtne juhtimine) > Ratio (Kuvasuhe)	Kirjeldus
<b>Wide (Lai)</b>	Kuvab videot laiekraanil olenemata videosignaali sisendist.
<b>Original (ALGNE)</b>	Kuvab videot vastavalt sisendvideo signaali kuvasuhtele.
<b>Cinema 1 (Kino1)</b>	Suurendab ekraani kuvasuhtega 21:9. (1080p juures)
<b>Cinema 2 (Kino2)</b>	Suurendab ekraani kuvasuhtega 21:9 (sh subtiitrite allosas olev musta kasti ala). (1080p juures)
<b>1:1</b>	Kuvasuhet ei ole algsest suurusest erinevaks reguleeritud.

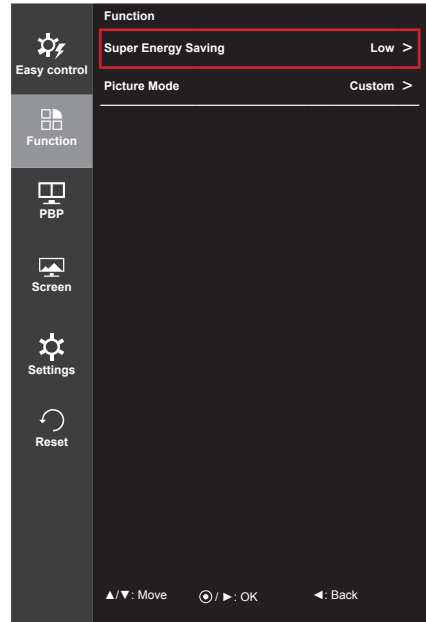


### MÄRKUS

- Soovitusliku eraldusvõime (2560 x 1080) korral võib kuva valikute Wide (Laiekraan), Original (Algne suurus) ja 1:1 puhul olla sama.
- Kuvasuhe on ülerealaotuse signaali puhul keelatud.

## Funktsioon

- 1 **OSD menu** (Ekraanimenüü) vaatamiseks vajutage **juhthoova nuppu** monitori allosas ja sisenege valikusse **Menu** (Menüü).
- 2 Liikuge juhtkangi liigutades valikuni **Function** (Funktsioon).
- 3 Konfigureerige valikuid järgides ekraani allosas paremal esitatavaid juhiseid.
- 4 Menüüs üles liikumiseks või teiste menüüelementide seadistamiseks liigutage juhtkangi ◀ või vajutage (⊙ / OK) juhtkangi.
- 5 Kui soovite ekraanimenüüst väljuda, liigutage juhtkangi ◀ kuni väljumiseni.

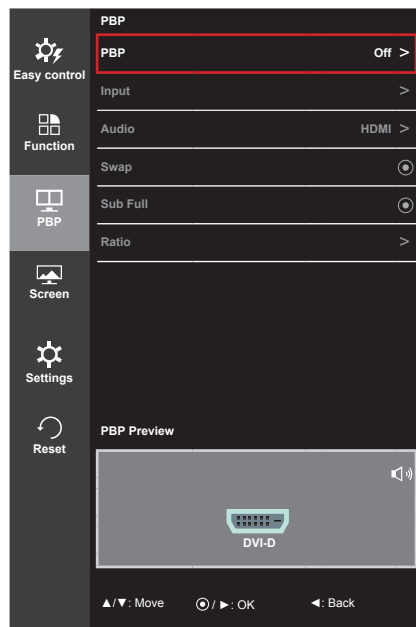


Alltoodud tabel sisaldab iga valiku kirjeldust.

Menu (Menüü) > Function (Funktsioon)	Kirjeldus	
Super Energy Saving	High (Kõrge)	Säästab energiat, kasutades kõrgtõhusat Super Energy Saving-funktsiooni.
	Low (Madal)	Säästab energiat kasutades vähetõhusat Super Energy Saving-funktsiooni.
	Off (Väljas)	Lülitab Super Energy Saving-funktsiooni välja.
Picture Mode (Pildirežiim)	Custom (Kohandatud)	Lubab kasutajal seadeid reguleerida. Saate reguleerida põhimenüü värvirežiimi.
	Photo (Foto)	Optimeerib ekraani fotode vaatamiseks.
	Cinema (Kino)	Optimeerib ekraani videode vaatamiseks.
	Game (Mäng)	Optimeerib ekraani mängu mängimiseks.

## PBP

- 1 OSD menu (Ekraanimenüü) vaatamiseks vajutage **juhtkangi nuppu** monitori allosas ja sisenege valikusse **Menu (Menüü)**.
- 2 Liikuge juhtkangi liigutades valikuni **PBP**.
- 3 Konfigureerige valikuid järgides ekraani allosas paremal esitatavaid juhiseid.
- 4 Menüüs üles liikumiseks või teiste menüüelementide seadistamiseks liigutage juhtkangi ◀ või vajutage (○) / OK) juhtkangi.
- 5 Kui soovite ekraanimenüüst väljuda, liigutage juhtkangi ◀ kuni väljumiseni.



Alltoodud tabel sisaldab iga valiku kirjeldust.

Menu (Menüü) > PBP	Kirjeldus					
<b>PBP</b>	Kuvab kahe sisendrežiimi kuvasid ühel monitoril.					
	<b>PBP ühendus</b>		<b>Alamkuva (Parem)</b>			
	<b>Põhikuva (Vasak)</b>	<b>DVI</b>	-	O	X	O
		<b>HDMI 1</b>	O	-	O	O
		<b>HDMI 2</b>	X	O	-	O
<b>DisplayPort</b>		O	O	O	-	
<b>Input (Sisend)</b>	<b>Main (Peamine)</b>	Valib põhikuva videosignaali sisendi.				
	<b>Sub (Alam)</b>	Valib alamkuva videosignaali sisendi.				
<b>Audio (Heli)</b>	Vahtab PBP-režiimi audioväljundit.					
<b>Swap (Vahtamine)</b>	Vahtab PBP-režiimi põhikuva ja alamkuva vahel.					
<b>Sub Full (Alam täis)</b>	Muudab PBP-režiimi alamkuva laiekraaniks.					
<b>Wide/Original (Lai/esialgne)</b>	Reguleerib põhi- või alamkuva kuvasuhet.					
	<b>Main (Peamine)</b>	<b>Wide (Lai)</b>	Kuvab videot vastavalt PBP-kuvale, seda olenemata videosignaali sisendist.			
		<b>Original (Algne)</b>	Kuvab videot PBP-ekraani videosignaali sisendi kuvasuhtes.			
	<b>Sub (Alam)</b>	<b>Wide (Lai)</b>	Kuvab videot vastavalt PBP-kuvale, seda olenemata videosignaali sisendist.			
<b>Original (Algne)</b>		Kuvab videot PBP-ekraani videosignaali sisendi kuvasuhtes.				

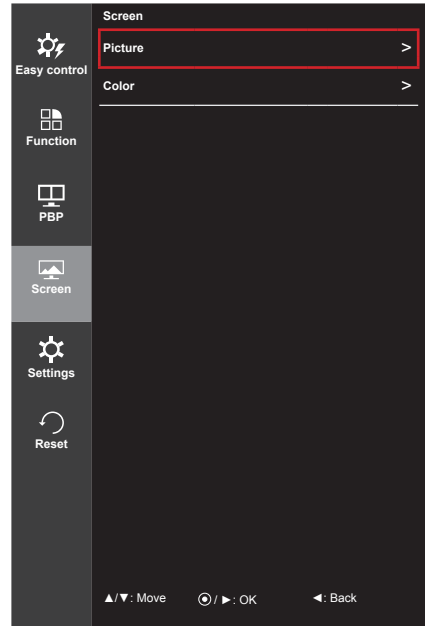


### MÄRKUS

- Kui PBP-režiimi olekuks on Off (Väljas), deaktiveeritakse menüüd Input (Sisend), Audio (Heli), Swap (Vahtamine), Sub Full (Alam täis) ja Ratio (Kuvasuhe). Menüü Ratio (Kuvasuhe) valikud Main/Sub (Peamine/alam) deaktiveeritakse, kui signaali ei ole.
- Väljalülitatud monitori korral on PBP-režiim välja lülitatud.
- Sisendi lülitamisel on PBP-režiim välja lülitatud.

## Pilt

- 1 **OSD menu** (Ekraanimenüü) vaatamiseks vajutage **juhthoova nuppu** monitori allosas ja sisenege valikusse **Menu** (Menüü).
- 2 Liikuge juhtkangi liigutades valikuni **Screen > Picture** (Ekraan > Pilt).
- 3 Konfigureerige valikuid järgides ekraani allosas paremal esitatavaid juhiseid.
- 4 Menüüs üles liikumiseks või teiste menüüelementide seadistamiseks liigutage juhtkangi ◀ või vajutage (⊙ / OK) juhtkangi.
- 5 Kui soovite ekraanimenüüst väljuda, liigutage juhtkangi ◀ kuni väljumiseni.

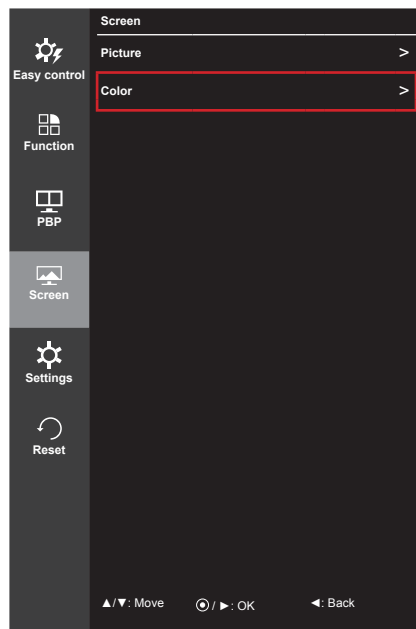


Alltoodud tabel sisaldab iga valiku kirjeldust.

Menu (Menüü) > Screen (Ekraan) > Picture (Pilt)	Kirjeldus	
<b>Sharpness (Teravus)</b>	Reguleerib ekraani teravust.	
<b>Black level (Musta tase)</b>	Seadistab kõrvalekalde taset (ainult HDMI puhul). • Offset (Kõrvalekalle): videosignaali viidates on tegemist tumedaima värviga, mida monitor saab kuvada.	
	<b>High (Kõrge)</b>	Ekraanipilt muutub heledamaks.
	<b>Low (Madal)</b>	Ekraanipilt muutub tumedamaks.
<b>Response Time (Reageerimisaeg)</b>	Seadistab kuvatavate piltide reageerimisaja vastavalt ekraani kiirusele. Tavakeskkonnas on soovituslik kasutada väärtust Middle (Keskmine). Kiiresti liikuva pildi puhul on soovituslik kasutada väärtust High (Kõrge). Kui väärtuseks seadistatakse High (Kõrge), võib see põhjustada püsikujutise tekkimist.	
	<b>High (Kõrge)</b>	Seadistab reageerimisaja väärtuseks High (Kõrge).
	<b>Middle (Keskmine)</b>	Seadistab reageerimisaja väärtuseks Middle (Keskmine).
	<b>Low (Madal)</b>	Seadistab reageerimisaja väärtuseks Low (Madal).
	<b>Off (Välja)</b>	Ei kasuta reageerimisaja parandamise funktsiooni.

## Värv

- 1 **OSD menu** (Ekraanimenüü) vaatamiseks vajutage **juhthoova nupp** monitori allosas ja sisenege valikusse **Menu** (Menüü).
- 2 Liikuge juhtkangi liigutades valikuni **Screen > Color** (Ekraan > Värv).
- 3 Konfigureerige valikuid järgides ekraani allosas paremal esitatavaid juhiseid.
- 4 Menüüs üles liikumiseks või teiste menüüelementide seadistamiseks liigutage juhtkangi ◀ või vajutage (○) / OK juhtkangi.
- 5 Kui soovite ekraanimenüüst väljuda, liigutage juhtkangi ◀ kuni väljumiseni.



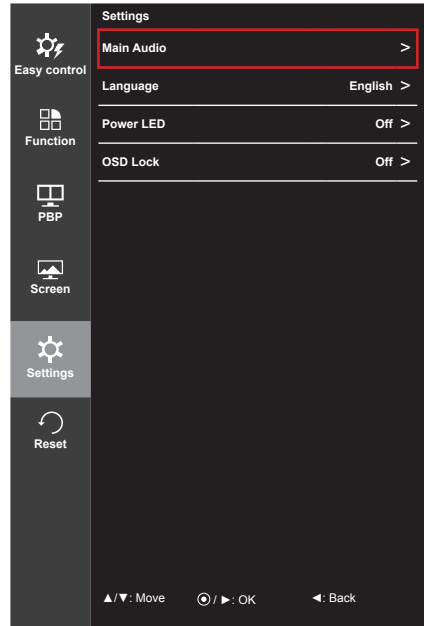
Alltoodud tabel sisaldab iga valiku kirjeldust.

Menu (Menüü) > Screen (Ekraan) > Color (Värv)	Kirjeldus	
<b>Gamma</b>	Kohandatud gamma seaded: kasutades monitori seadeid gamma 0, gamma 1 ja and gamma 2, kaasnevad kõrgema gamma seadistusega eredamad kujutised ja vastupidi.	
<b>Color Temp (Värvi temp.)</b>	<b>Custom (Kohandatud)</b>	Valib tehases vaikimisi seadistatud värvi.
	<b>Warm (Soe)</b>	Kasutab kuvatavates värvides rohkem punakat tooni.
	<b>Medium (Keskmine)</b>	Seadistab ekraani värvi punase ja sinise tooni vahele.
	<b>Cool (Jahe)</b>	Kasutab kuvatavates värvides rohkem sinakat tooni.
<b>Red (Punane)</b>	Ekraanipildi kohandamiseks võite muuta punase, roheline ja sinise värvi osakaalu.	
<b>Green (Roheline)</b>		
<b>Blue (Sinine)</b>		
<b>Six Colors (Kuus värvi)</b>	Võimaldab kasutajal reguleerida kuut värvi (punane, roheline, sinine, tsüaan, fuksia, kollane) ja nende küllastust ning seadeid salvestada.	
	<b>Hue (Värvitoon)</b>	Reguleerib ekraani värvitooni.
	<b>Saturation (Küllastus)</b>	Reguleerib ekraani värvide küllastust. Mida madalam on väärtus, seda vähem küllastunud ja heledamad värvid on. Mida kõrgem on väärtus, seda enam küllastunud ja tuhmimad värvid on.
<b>Reset (Lähtesta)</b>	Seadistab värviseaded vaikeseadetele.	



## Seaded

- 1 **OSD menu** (Ekraanimenüü) vaatamiseks vajutage **juhthoova nuppu** monitori allosas ja sisenege valikusse **Menu** (Menüü).
- 2 Liikuge juhtkangi liigutades valikuni **Settings** (Seaded).
- 3 Konfigureerige valikuid järgides ekraani allosas paremal esitatavaid juhiseid.
- 4 Menüüs üles liikumiseks või teiste menüüelementide seadistamiseks liigutage juhtkangi ◀ või vajutage (⊙ / OK) juhtkangi.
- 5 Kui soovite ekraanimenüüst väljuda, liigutage juhtkangi ◀ kuni väljumiseni.

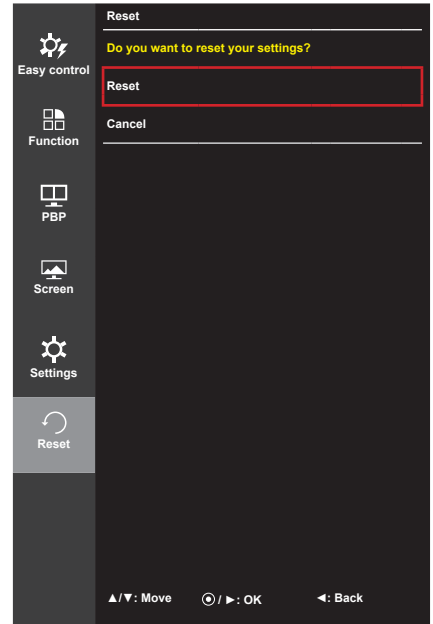


Alltoodud tabel sisaldab iga valiku kirjeldust.

Menu > Settings (Menüü > Seaded)	Kirjeldus	
<b>Main Audio (Põhiheli)</b>	Edastab heli digitaalsisendi portide (HDMI, DisplayPort ja Audio-in (Audio sisend)) kaudu monitori kõlaritesse.	
<b>Language (Keel)</b>	Seadistab menüüde keele.	
<b>Power LED (Toite märgutuli)</b>	Lülitab monitori esiküljel oleva sisselülituse indikaatori sisse/välja.	
	<b>On (Sees)</b>	Sisselülituse indikaator süttib automaatselt.
	<b>Off (Väljas)</b>	Sisselülituse indikaator lülitatakse välja.
<b>OSD Lock (Ekraanimenüü lukk)</b>	Väldib vale võtmesisendit.	
	<b>On (Sees)</b>	Võtmesisend on aktiivne.
	<b>Off (Väljas)</b>	Võtmesisend on välja lülitatud.
<p><b>! MÄRKUS</b></p> <ul style="list-style-type: none"> <li>Kõik funktsioonid peale nuppude Settings (Seaded) ja Exit (Välju) väärtuste Brightness (Heledus), Contrast (Kontrast), Volume (Helitugevus), Input (Sisend), OSD Lock (Ekraanimenüü lukk) on välja lülitatud.</li> </ul>		

## Lähtesta

- 1 **OSD menu** (Ekraanimenüü) vaatamiseks vajutage **juhthoova nuppu** monitori allosas ja sisenege valikusse **Menu** (Menüü).
- 2 Liikuge juhtkangi liigutades valikuni **Reset** (Lähtesta).
- 3 Konfigureerige valikuid järgides ekraani allosas paremal esitatavaid juhiseid.
- 4 Menüüs üles liikumiseks või teiste menüüelementide seadistamiseks liigutage juhtkangi ◀ või vajutage(⊙) / OK) juhtkangi.
- 5 Kui soovite ekraanimenüüst väljuda, liigutage juhtkangi ◀ kuni väljumiseni.

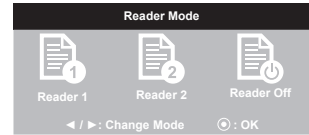


Alltoodud tabel sisaldab iga valiku kirjeldust.

Menu > Reset (Menüü) > Reset (Lähtesta)	Kirjeldus
<b>Do you want to reset your settings? (Kas soovite seaded lähtestada? )</b>	
<b>Reset (Lähtesta)</b>	Naaseb vaikeseadetele.
<b>Cancel (Tühista)</b>	Tühistab lähtestamine.

## Luger

- 1 Vajutage juhtkangi nuppu monitori allosas.
- 2 Liikuge valikuni **Reader** (Luger) liigutades juhtkangi nuppu suunas ▲.
- 3 Konfigureerige valikuid järgides ekraani allosas paremal esitatavaid juhiseid.



Alltoodud tabel sisaldab iga valiku kirjeldust.

Reader Mode (Lugeri režiim)	Kirjeldus
<b>Reader 1 (Luger 1)</b>	Optimeerib ekraani ajalehtede sirvimiseks. Saate ekraani ekraanimenüüs eredamaks muuta.
<b>Reader 2 (Luger 2)</b>	Optimeerib ekraani multifilmide vaatamiseks. Saate ekraani ekraanimenüüs eredamaks muuta.
<b>Reader Off (Luger väljas)</b>	Reader Mode (Lugeri režiim) on väljas.

# TÖRKEOTSING

Ekraan on tühi.	
Kas monitori toitejuhe on ühendatud?	<ul style="list-style-type: none"> <li>• Veenduge, et toitejuhe on korralikult vooluvõrku ühendatud.</li> </ul>
Kas sisselülituse indikaator põleb?	<ul style="list-style-type: none"> <li>• Kontrollige toitekaabli ühendatust ja vajutage toitenuppu.</li> </ul>
Kas toide on sisse lülitatud ja sisselülituse indikaator on Valge?	<ul style="list-style-type: none"> <li>• Veenduge, et ühendatud sisend on lubatud (Menu - Input (Menüü - Sisend)).</li> </ul>
Kas sisselülituse indikaator vilgub?	<ul style="list-style-type: none"> <li>• Kui monitor on energiasäästurežiimis, liigutage hiirt või vajutage klaviatuuril mõnda klahvi, et ekraan sisse lülitada.</li> <li>• Kontrollige, kas arvuti on sisse lülitatud.</li> </ul>
Kas kuvatakse teade „OUT OF RANGE“ (Vahemikust väljas)?	<ul style="list-style-type: none"> <li>• Olukord esineb juhul, kui arvuti (videokaardi) signaalid on väljaspool monitori horisontaal- või vertikaalsageduse vahemikku. Vastavad sageduse väärtused leiate käesoleva juhendi jaotisest „Toote tehnilised andmed“.</li> </ul>
Kas kuvatakse teade „No Signal“ (Signaal puudub)?	<ul style="list-style-type: none"> <li>• See kuvatakse, kui arvuti ja monitori vaheline signaalikaabel on puudu või lahti ühendatud. Kontrollige kaablit ja kaabel ühendage uuesti.</li> </ul>

Kuvatakse teade „OSD Locked“ (Ekraanimenüü lukustatud).	
Mõningaid funktsioone ei saa kasutada, kui vajutate nuppu „Menu“ (Menüü)?	<ul style="list-style-type: none"> <li>• Ekraanimenüü on lukustatud. Liikuge valikule Menu &gt; Settings (Menüü &gt; Seaded) ja seadistage valiku „OSD Lock“ (Ekraanimenüü lukustatud) olekuks „Off“ (Väljas).</li> </ul>

Ekraanil on püsikujutis.	
Kas püsikujutis on näha ka siis, kui monitor on välja lülitatud?	<ul style="list-style-type: none"> <li>• Kui ekraanil on pikka aega liikumatu pilt, siis võib see ekraani kahjustada ja soodustada püsikujutise teket.</li> <li>• Monitori tööea pikendamiseks kasutage ekraanisäästurit.</li> </ul>

Ekraani kuva on ebastabiilne ja vireleb / Monitoril kuvatavad kujutised jätvavad jäljed.	
Kas valisite sobiva eraldusvõime?	<ul style="list-style-type: none"> <li>• Kui valitud eraldusvõimeks on HDMI 1080i 60/50 Hz (ülerealaotus), võib ekraan virendada. Muutke eraldusvõimeks 1080P või eraldusvõime soovituslik väärtus.</li> </ul>



## MÄRKUS

- **Vertical Frequency** (Vertikaalsagedus): kujutise kuvamiseks tuleb ekraani värskendada kümneid kordi sekundis, nagu fluorestsentslambi puhul. Ekraani sekundis värskendamise kordade arvu nimetatakse vertikaalsageduseks või värskendussageduseks, mille ühik on Hz.
- **Horizontal Frequency** (horisontaalsagedus): aega, mis kulub ühe horisontaaljoone kuvamiseks, kutsutakse horisontaalsükliks. Kui 1 jagatakse horisontaalse intervalliga, on tulemuseks sekundis kuvatavate horisontaaljoonte arv. Seda nimetatakse horisontaalsageduseks, mille ühik on kHz.

**MÄRKUS**

- Veenduge, et videokaardi eraldusvõime või sagedus jääb monitori poolt lubatud vahemikku ja seadistage soovituslik (optimaalne) eraldusvõime valikutes **Control Panel > Display > Settings** (Juhtpaneel > Kuva > Seaded).
- Kui videokaardi eraldusvõimet ei seadistata soovituslikule (optimaalsele) väärtusele, siis võib tekst olla hägune, ekraanipilt tuhm või kärbitud või vale paigutusega.
- Seadistamismeetodid võivad arvutist või operatsioonisüsteemist olenevalt erineda ning mõni eraldusvõime ei pruugi olla kasutatav videokaardi jõudlusest tulenevalt. Sellisel juhul võtke abi saamiseks ühendust arvuti või videokaardi tootjaga.
- Mõned videokaardid ei pruugi toetada 2560 x 1080 eraldusvõimet. Kui eraldusvõimet ei ole võimalik kuvada, võtke ühendust videokaardi tootjaga.

**Ekraanipildi värvid on valed.**

Kas kuvatavaid värvid on muutunud (16 värvi)?	<ul style="list-style-type: none"> <li>• Seadistage värvisügavuse väärtuseks vähemalt 24 bitti (ehtsad värvid). Liikuge Windowsis valikuni Control Panel (Juhtpaneel) &gt; Display (Kuva) &gt; Settings (Seaded) &gt; Color Quality (Värvikvaliteet).</li> </ul>
Kas kuvatavad värvid värelevad või on ühes toonis?	<ul style="list-style-type: none"> <li>• Veenduge, et signaalikaabel on korralikult ühendatud. Ühendage kaabel uuesti ja sisestage videokaart uuesti arvutisse.</li> </ul>
Kas ekraanil on nähtavad laigud?	<ul style="list-style-type: none"> <li>• Monitori kasutamisel võivad ekraanile ilmuda pikseldatud laigud (punased, rohelised, sinised, valged või mustad). See on LCD-ekraanide puhul tavaline. Tegemist ei ole vea ega monitori jõudlusprobleemiga.</li> </ul>

## TOOTE TEHNILISED ANDMED

25UM65

25UM64

LCD-ekraan	Tüüp	64 cm TFT (vedelkristallkuvar) LCD-ekraan (vedelkristallekraan) Ekraani diagonaalpikkus: 64 cm
	Pikslisamm	0,2286 mm x 0,2286 mm
Eraldusvõime	Max eraldusvõime	2560 x 1080 @ 60 Hz
	Soovituslik eraldusvõime	2560 x 1080 @ 60 Hz
Videosignaal	Horizontaalsagedus	30 kHz kuni 90 kHz
	Vertikaalsagedus	56 Hz kuni 75 Hz
	Sünkroonimine	Eraldi sünkroonimine.
Sisendi pistikupesa	DVI-D IN, DP (DisplayPort) IN, HDMI IN 1, HDMI IN 2, AUDIO IN(PC), H/P OUT	
Toiteallikad	Toitepinge	19 V --- 1,6 A
	Energiatarve (Tavaline)	Töörežiim: 31 W (Tavaline) 36 W (Max, Audioväljund 50%) Energiasäästurežiim ≤ 0,5 W Välja lülitatud ≤ 0,5 W
Vahelduv- ja alalisvoolu adapter	LCAP21A tüüp, tootjaks Lien Chang ADS-40SG-19-3 19032G tüüp, tootjaks Honor ADS-40FSG-19 19032GPG-1 tüüp, tootjaks Honor Väljund: 19 V --- 1,7 A	
Reguleerige ekraani nurka	Ette-/tahapoole: -5° kuni 20° (ülaosa)	
Keskkonnatingimused	Töötingimused	Temperatuur: 10 °C kuni 35 °C; Niiskus: 10% kuni 80%
	Hoiundamistingimused	Temperatuur: -20 °C kuni 60 °C; Niiskus: 5% kuni 90%
Kõlarid	3 W + 3 W	

Mõõtmed	Monitori mõõtmed (laius x kõrgus x sügavus)	
	Statiiviga	609,0 mm x 383,0 mm x 188,4 mm
	Statiivita	609,0 mm x 281,4 mm x 55,9 mm
Kaal (pakendita)	Statiiviga	4,1 kg
	Statiivita	3,78 kg

Tehnilisi andmeid võidakse eelnevalt etteteatamata muuta.

34UM65

34UM64

LCD-ekraan	Tüüp	87 cm TFT (vedelkristallkuvar) LCD-ekraan (vedelkristallekraan) Ekraani diagonaalpikkus: 87 cm
	Pikslisamm	0,312 mm x 0,310 mm
Eraldusvõime	Max eraldusvõime	2560 x 1080 @ 60 Hz
	Soovituslik eraldusvõime	2560 x 1080 @ 60 Hz
Videosignaali	Horisontaalsagedus	30 kHz kuni 90 kHz
	Vertikaalsagedus	56 Hz kuni 75 Hz
	Sünkroonimine	Eraldi sünkroonimine.
Sisendi pistikupesad	DVI-D IN, DP (DisplayPort) IN, HDMI IN 1, HDMI IN 2, AUDIO IN(PC), H/P OUT	
Toiteallikad	Toitepinge	19 V --- 2,7 A
	Energiatarve (Tavaline)	Töörežiim: 48 W (Tavaline) 57 W (Max, Audioväljund 50%) Energiasäästurežiim ≤ 0,5 W Välja lülitatud ≤ 0,5 W
Vahelduv- ja alalisvoolu adapter	LCAP39 tüüp, tootja Lien Chang DA-65G19 tüüp, tootja APD Väljund: 19 V --- 3,42 A	
Reguleerige ekraani nurka	Ette-/tahapoole: -5° kuni 15° (monitor)	
Keskkonnatingimused	Töötingimused	Temperatuur: 10 °C kuni 35 °C; Niiskus: 10% kuni 80%
	Hoiundamistingimused	Temperatuur: -20 °C kuni 60 °C; Niiskus: 5% kuni 90%
Kõlarid	7 W + 7 W	

Mõõtmed	Monitori mõõtmed (laius x kõrgus x sügavus)	
	Statiiviga	829,9 mm x 468,9 mm x 172,9 mm
	Statiivita	829,9 mm x 379,8 mm x 82,9 mm
Kaal (pakendita)	Statiiviga	7,3 kg
	Statiivita	6,3 kg

Tehnilisi andmeid võidakse eelnevalt etteteatamata muuta.

## Tehase tugirežiim (Eelseadistatud režiim, DVI-D/HDMI/DisplayPort Display PC)

Eelseadistatud režiim	Horizontaalsagedus (kHz)	Vertikaalsagedus (Hz)	Polaarsus (H/V)	Märkused
720 x 400	31,468	70,08	-/+	
640 x 480	31,469	59,94	-/-	
640 x 480	37,5	75,0	-/-	
800 x 600	37,879	60,317	+/+	
800 x 600	46,875	75,0	+/+	
1024 x 768	48,363	60,0	-/-	
1024 x 768	60,123	75,029	+/+	
1152 x 864	67,5	75,0	+/+	
1280 x 720	45	60	+/+	
1280 x 1024	63,981	60,02	+/+	
1280 x 1024	79,976	75,025	+/+	
1600 x 900	60,0	60,0	+/+	
1680 x 1050	65,29	59,954	-/+	
1920 x 1080	67,5	60	+/-	
2560 x 1080	66,7	60	-/+	

\* DVI: DTV-režiimi ei toetata (ülerealaotusega režiim)

## HDMI ajastus (Video)

Eelseadistatud režiim	Horizontaalsagedus (kHz)	Vertikaalsagedus (Hz)	Märkused
480P	31,5	60	
576P	31,25	50	
720P	37,5	50	
720P	45	60	
1080P	56,25	50	
1080P	67,5	60	

## Toite märgutuli

Režiim	Märgutule värv
Toide sisselülitatud	Valge (Ainult 15 sekundit)
Energiasäästu režiim	Vilkuv valge värv
Toide väljalülitatud	Off (Väljas)

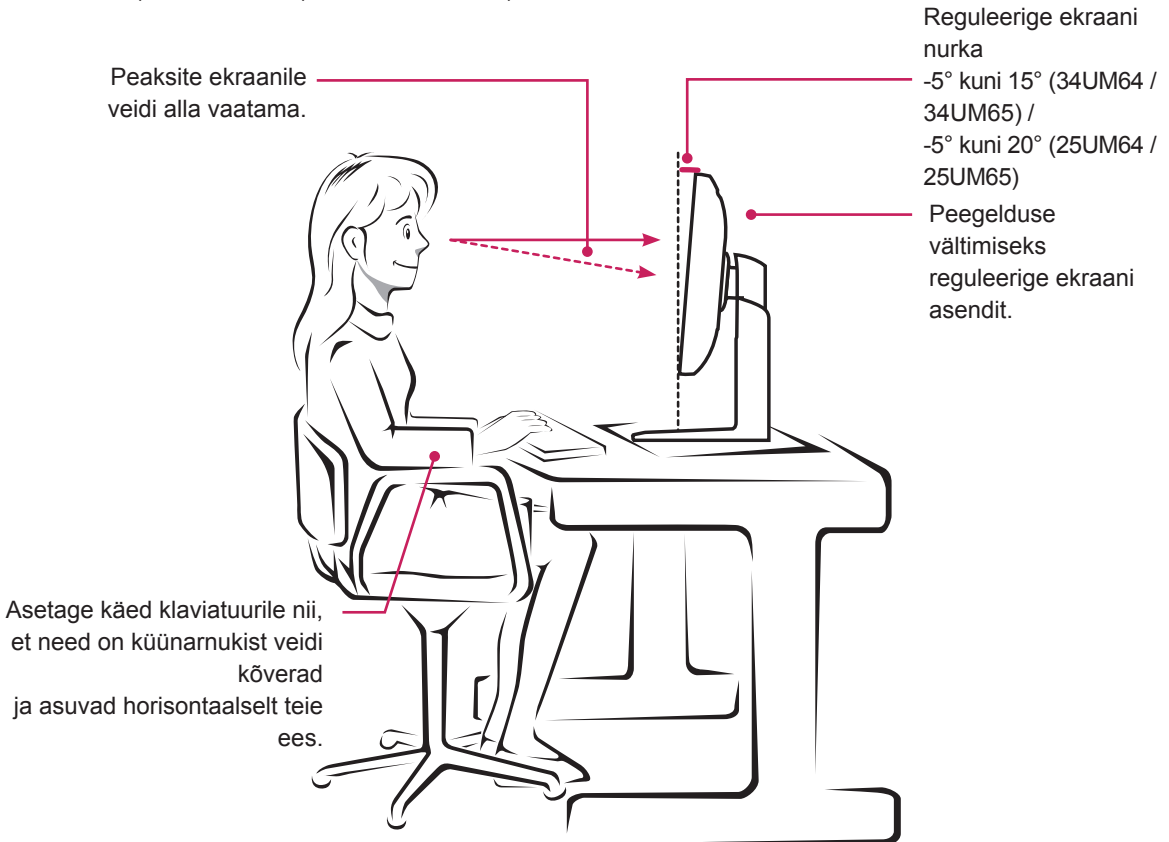


# ÕIGE KEHAHOIAK

## Õige kehahoiak monitori kasutamisel

Reguleerige ekraan nii, et seda oleks mugav vaadata ja see oleks silmade kõrguselt veidi alla kallutatud.

- Puhake umbes 10 minutit tunnis, et silmad pikaajalisest kasutamisest ei väsiks.
- Puutetundliku ekraani aluse abil saab toodet optimaalses asendis kasutada.
- Ekraani paremaks nägemiseks reguleerige statiivi kaldenurka vahemikus  $-5^{\circ}$  kuni  $15^{\circ}$  (34UM64 / 34UM65) /  $-5^{\circ}$  kuni  $20^{\circ}$  (25UM64 / 25UM65).





Käesolev seade vastab koduseadmete (Klass B) elektromagnetilise ühilduvuse nõuetele ning on ette nähtud kodus kasutamiseks. Käesolevat seadet saab kasutada kõikides piirkondades. Lugege kasutusjuhendit (CD) tähelepanelikult ja hoidke see käepärast. Pöörame tähelepanu sellele, et tootele lisatud sildil on kirjas andmed tehnilise toe kohta.

Mudel \_\_\_\_\_

Seerianumber \_\_\_\_\_

ENERGY STAR is a set of power-saving guidelines issued by the U.S. Environmental Protection Agency (EPA).



As an ENERGY STAR Partner LGE U. S. A., Inc. has determined that this product meets the ENERGY STAR guidelines for energy efficiency.

Refer to [ENERGY STAR.gov](http://ENERGY STAR.gov) for more information on the ENERGY STAR program.