



**LG**

Life's Good

Manual de utilizare

# MONITOR CU LED-URI IPS (MONITOR CU LED-URI)

Citiți cu atenție informațiile de siguranță înainte de a utiliza produsul.

Listă modele Monitoare cu LED-uri IPS (Monitoare cu LED-uri)

25UM64

25UM65

34UM64

34UM65

# CUPRINS

## 3 LICENȚĂ

---

## 4 ASAMBLARE ȘI PREGĂTIRE

---

- 4 Componentele produsului
- 5 Descrierea produsului și butoanelor
- 6 - Utilizarea butonului joystick
- 7 - Conector intrare
- 8 Mutarea și ridicarea monitorului
- 9 Instalarea monitorului
- 9 - Asamblarea suportului
- 12 - Detașarea suportului
- 15 - Instalarea pe masă
- 16 - Reglarea unghiului
- 17 - Ordonarea cablurilor
- 18 - Instalarea plăcii de montare pe perete
- 18 - Instalarea pe perete
- 20 - Utilizarea blocării Kensington

## 21 UTILIZAREA MONITORULUI

---

- 21 Conectarea la PC
- 21 - Conexiunea DVI
- 22 - Conexiunea HDMI
- 22 - Conexiunea DisplayPort
- 23 Conectarea dispozitivelor AV
- 23 - Conexiunea HDMI
- 23 Conectarea dispozitivelor periferice
- 23 - Conectarea căștilor

## 24 INSTALAREA SOFTWARE-ULUI MONITORULUI LG

---

## 26 SETĂRILE UTILIZATORULUI

---

- 26 Activarea meniului principal
- 26 - Caracteristici Meniu principal
- 27 Setările utilizatorului
- 27 - Setările meniului
- 28 - Format
- 29 - Funcție
- 30 - PBP
- 31 - Imagine
- 32 - Culoare
- 33 - Setări
- 34 - Resetare
- 35 - Cititor

## 36 CONFIRM (CONFIRMARE)

---

## 38 SPECIFICAȚIILE PRODUSULUI

---

- 40 Mod asistență din fabrică (Mod presetare, DVI-D/HDMI/DisplayPort PC)
- 40 Sincronizare HDMI (video)
- 40 LED de alimentare

## 41 POZIȚIA ADECVATĂ A CORPULUI

---

- 41 Poziția adecvată a corpului pentru utilizarea monitorului

# LICENȚĂ

Fiecare model are licențe diferite. Vizitați [www.lg.com](http://www.lg.com) pentru mai multe informații legate de licență.



Termenii HDMI și HDMI High-Definition Multimedia Interface și logo-ul HDMI sunt mărci comerciale sau mărci comerciale înregistrate ale HDMI Licensing LLC în Statele Unite și în alte state.

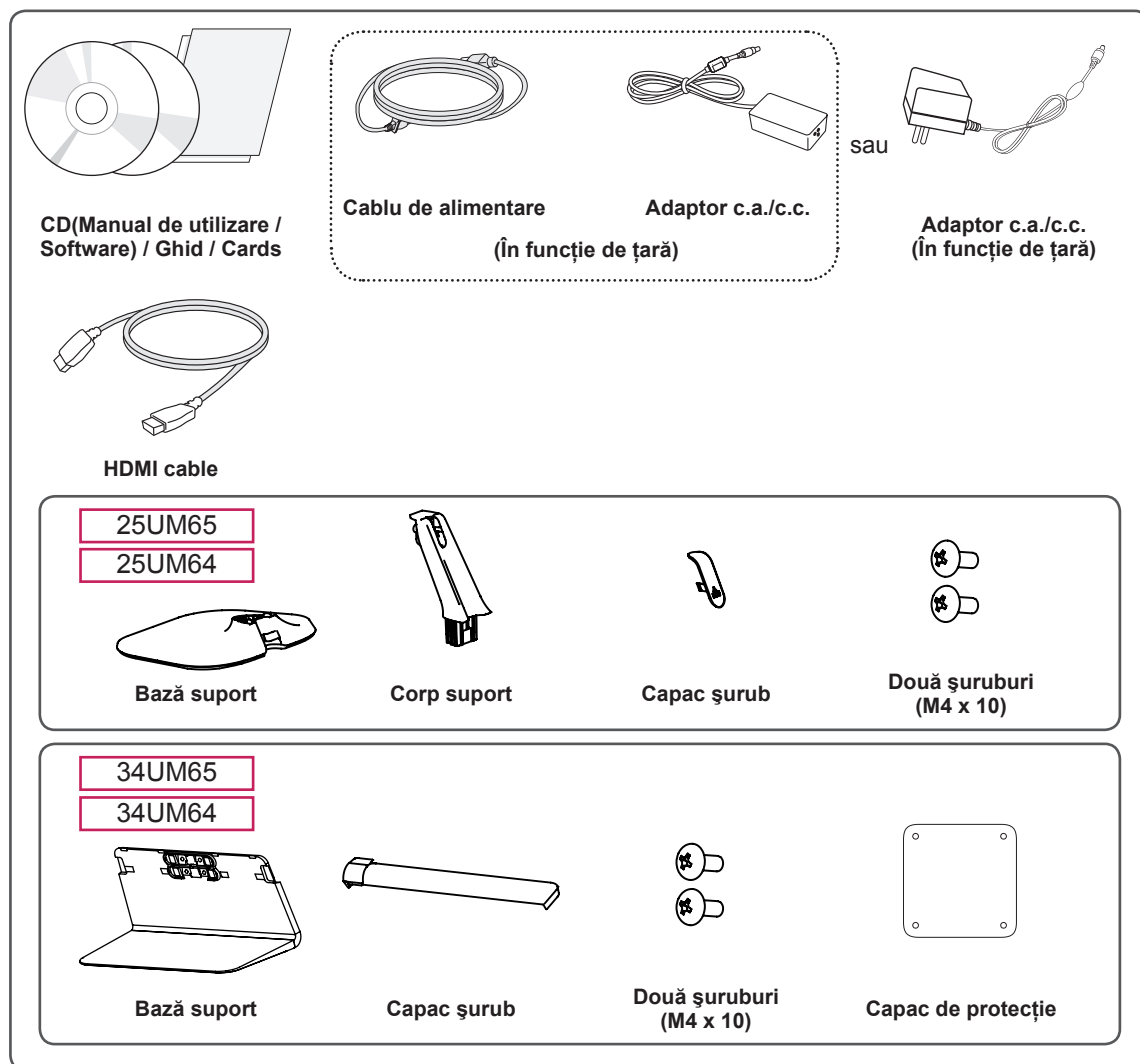


VESA, logo-ul VESA, logo-ul de conformitate DisplayPort și logo-ul de conformitate DisplayPort pentru sursa cu mod dual sunt mărci comerciale înregistrate ale Video Electronics Standards Association.

# ASAMBLARE ȘI PREGĂTIRE

## Componentele produsului

Înainte de utilizarea produsului, verificați dacă toate componentele sunt incluse în cutie. În cazul în care lipsesc componente, contactați magazinul de la care ați achiziționat produsul. Rețineți că produsul și componentele conexe pot arăta diferit față de cele prezentate mai jos.



### ATENȚIE

- Utilizați întotdeauna componente originale pentru a asigura siguranța și performanța produsului.
- Orice deteriorări sau vătămări corporale cauzate de utilizarea componentelor contrafăcute nu vor fi acoperite de garanție.

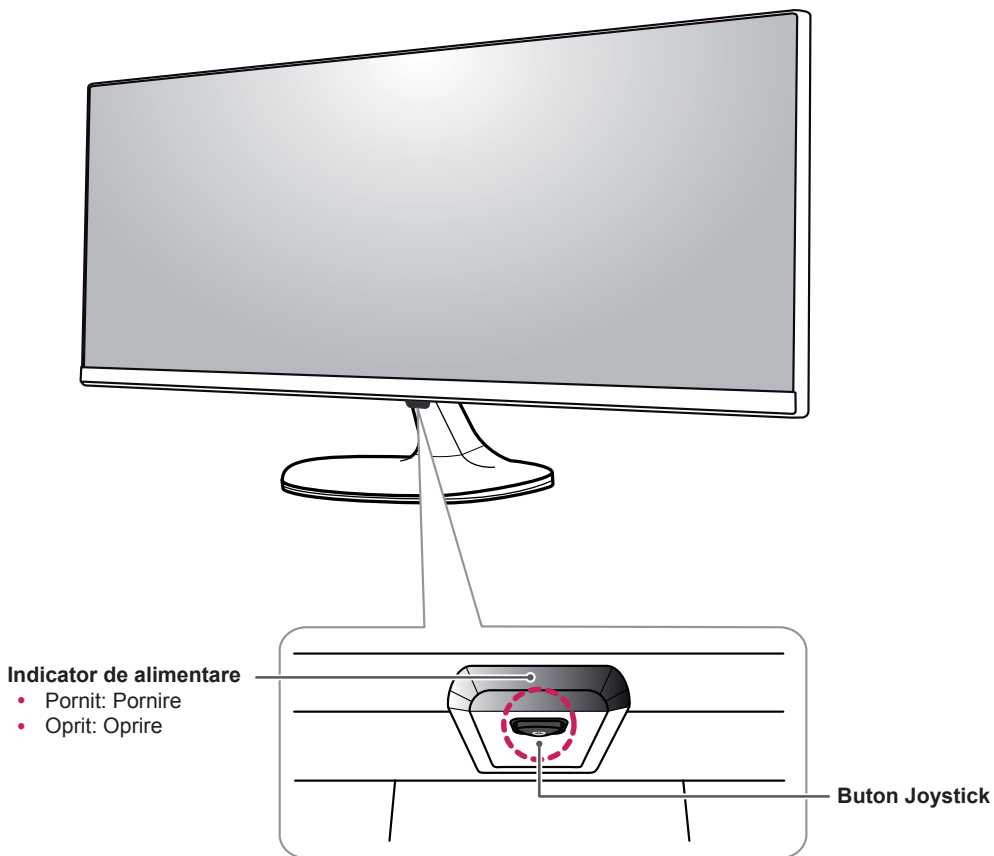
**! NOTĂ**

- Componentele ar putea arăta diferit față de cele prezentate aici.
- Fără o notificare prealabilă, toate informațiile despre produs și specificațiile din acest manual fac obiectul modificărilor în scopul îmbunătățirii performanțelor produsului.
- Pentru a achiziționa accesorii opționale, vizitați un magazin de produse electronice sau un site pentru cumpărături online sau contactați magazinul distribuitorului de la care ați achiziționat produsul.
- Cablul de alimentare furnizat poate diferi în funcție de regiune.

## Descrierea produsului și butoanelor

25UM65

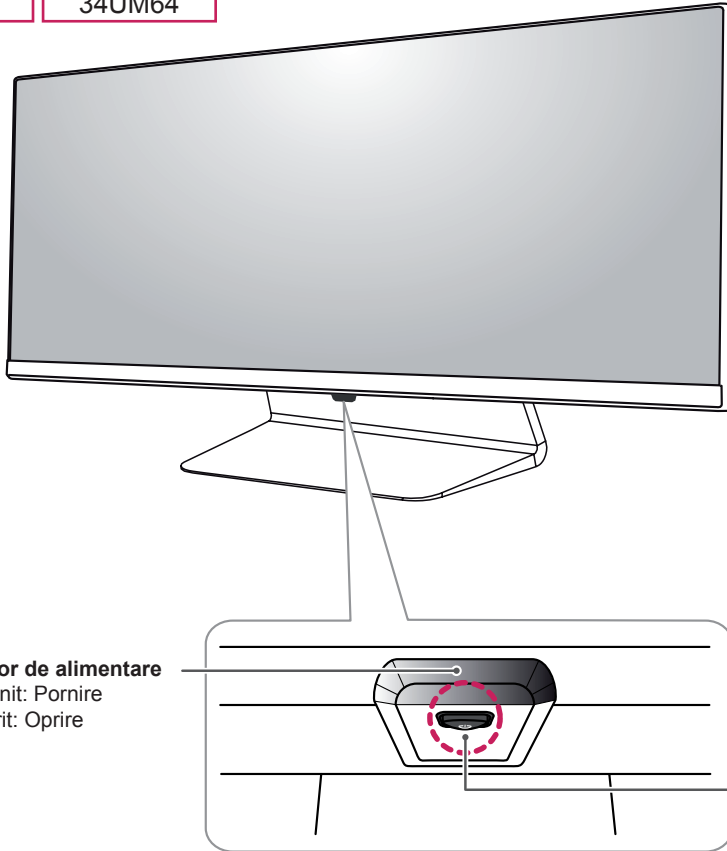
25UM64

**! NOTĂ**

- Butonul joystick este situat în partea inferioară a monitorului.

34UM65

34UM64



Indicador de alimentare

- Pornit: Pornire
- Oprit: Opreire

Buton Joystick

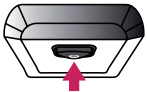

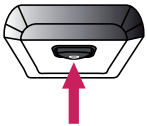


**NOTĂ**

- Butonul joystick este situat în partea inferioară a monitorului.

**Utilizarea butonului joystick**

Puteți controla cu ușurință funcțiile monitorului prin apăsarea butonului joystick sau prin deplasarea la stânga/dreapta cu degetul.

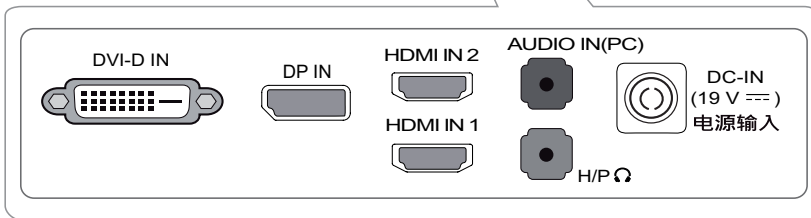
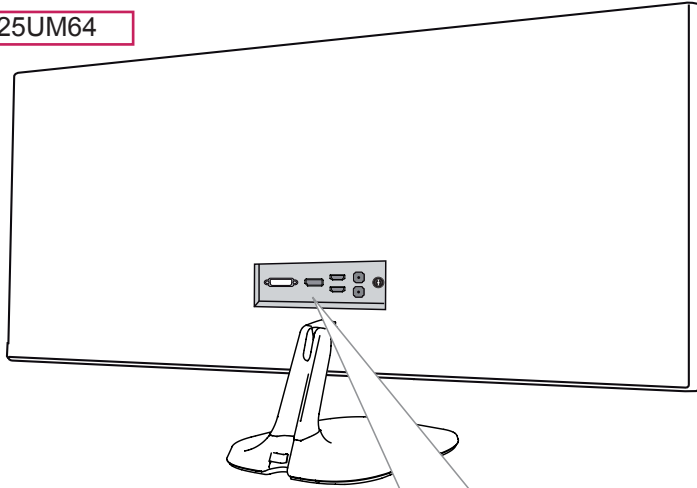
**Funcții de bază**

		<b>Pornire</b>	Apăsați butonul joystick o dată cu degetul pentru a porni monitorul.
		<b>Opreire</b>	Apăsați și mențineți apăsat butonul joystick o dată cu degetul pentru a opri monitorul.
		<b>Control volum</b>	Puteți regla volumul prin deplasarea butonului joystick la stânga/dreapta.

## Conector intrare

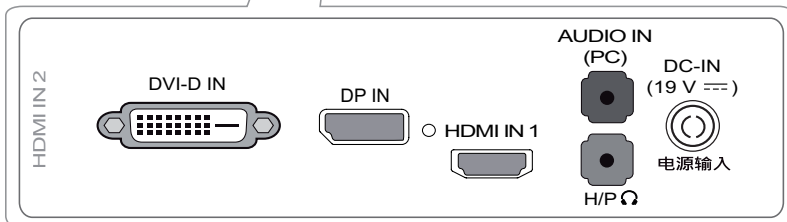
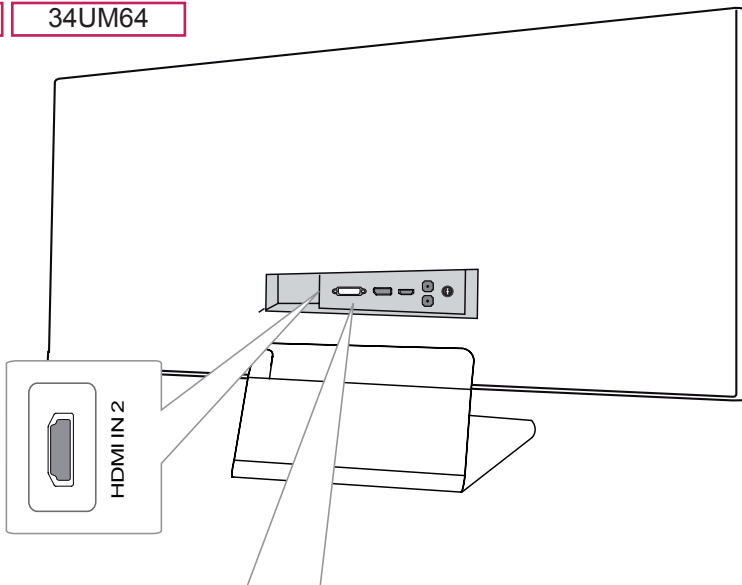
25UM65

25UM64



34UM65

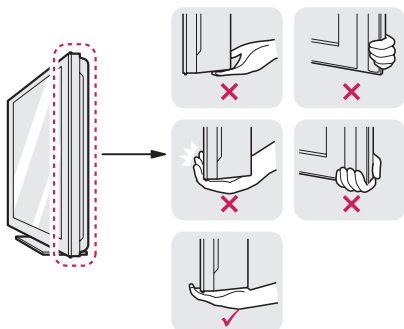
34UM64



## Mutarea și ridicarea monitorului

Atunci când mutați sau ridicați monitorul, respectați aceste instrucțiuni pentru a împiedica zgărirea sau deteriorarea acestuia și pentru a asigura transportul sigur, indiferent de forma sau dimensiunea sa.

- Se recomandă așezarea monitorului în cutia originală sau în ambalaj înainte de a încerca să-l mutați.
- Înainte de a muta sau de a ridica monitorul, deconectați cablul de alimentare și toate celelalte cabluri.
- Țineți ferm părțile inferioare și laterale ale cadrului monitorului. Nu țineți de panoul propriu-zis.

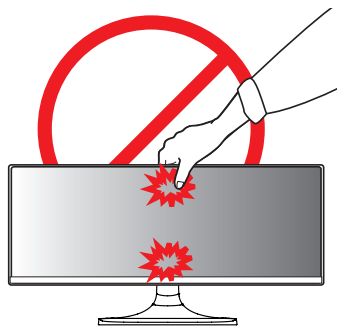


- Atunci când țineți monitorul în mâini, ecranul trebuie să fie orientat spre dvs. pentru a împiedica zgărirea acestuia.
- Atunci când transportați monitorul, nu îl expuneți la șocuri sau la vibrații excesive.

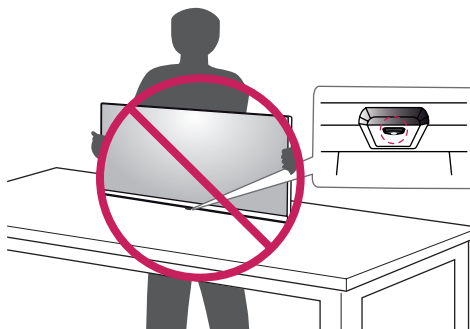
- La mutarea monitorului, țineți-l în poziție verticală, nu-l culcați niciodată pe o parte și nu-l înclinați în lateral.

### ATENȚIE

- Pe cât posibil, evitați atingerea ecranului monitorului.
  - Aceasta poate avea drept rezultat deteriorarea ecranului sau a unora dintre pixelii utilizați pentru a crea imaginile.



- Dacă utilizați panoul monitorului fără baza suportului, butonul de joystick al acestuia poate cauza destabilizarea și căderea monitorului, provocând răni sau deteriorarea acestuia. În plus, acest lucru poate duce la funcționarea necorespunzătoare a butonului de joystick.





## Instalarea monitorului

### Asamblarea suportului



#### ATENȚIE

- Aplicarea unei forțe excesive în momentul strângerii șuruburilor poate cauza deteriorarea monitorului. Deteriorarea provocată în acest mod nu va fi acoperită de garanția produsului.
- Dacă utilizați panoul monitorului fără baza suportului, butonul de joystick al acestuia poate cauza destabilizarea și căderea monitorului, provocând răni sau deteriorarea acestuia. În plus, acest lucru poate duce la funcționarea necorespunzătoare a butonului de joystick.

25UM65

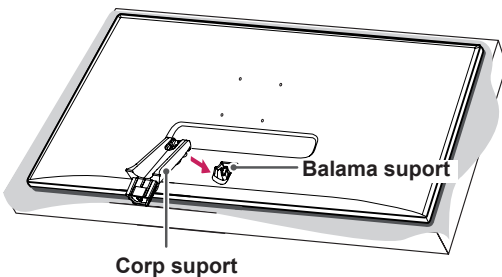
25UM64

- 1 Așezați ecranul cu fața în jos.

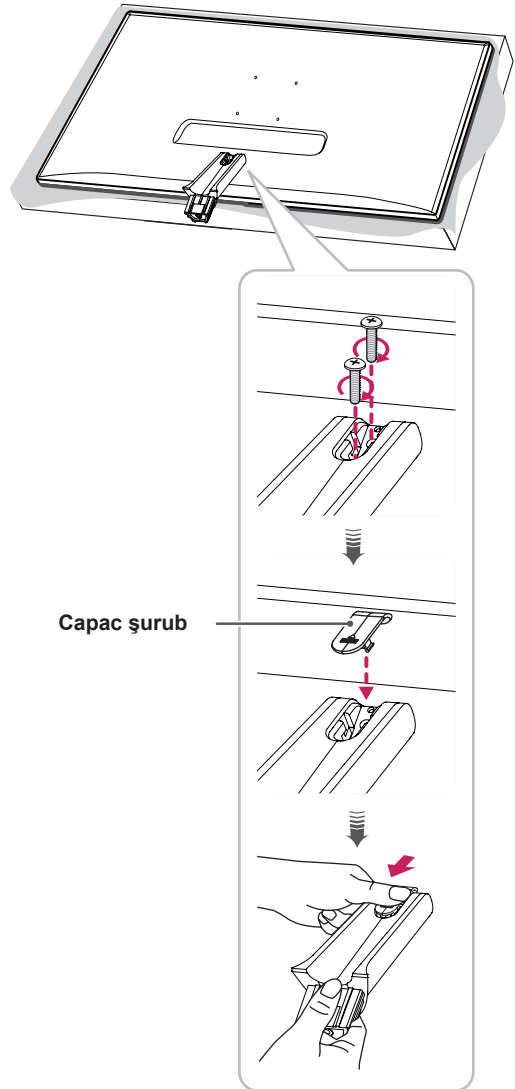


#### ATENȚIE

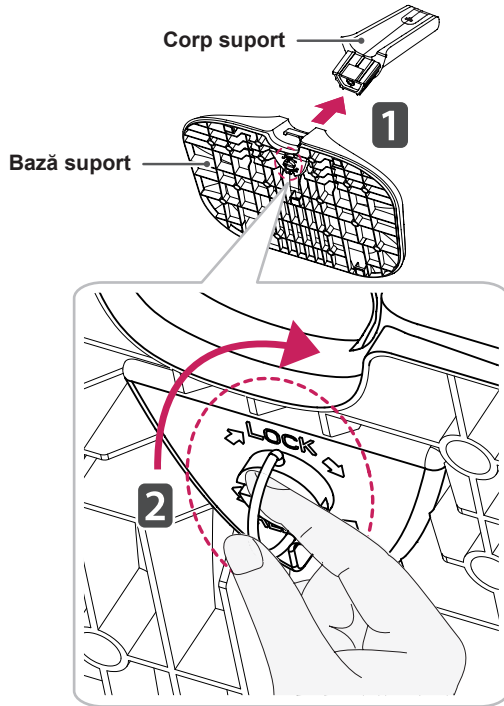
- Pentru a proteja ecranul împotriva zgârieturilor, acoperiți suprafața cu o cârpă moale.
- 2 Verificați direcția corpului suportului (față, spate), iar apoi montați corpul suportului pe balama suportului.



- 3 Strângeți două șuruburi în partea posterioară a corpului suportului și închideți capacul șurubului.



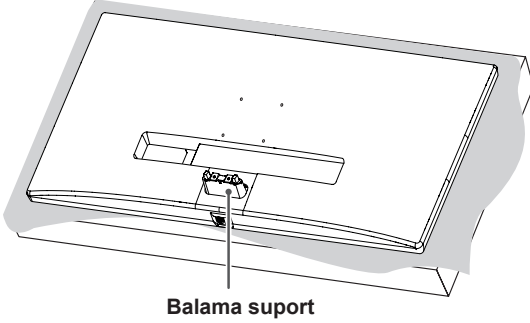
- 4 Atașați baza suportului pe corpul suportului.  
Rotați șuruburile de pe baza suportului spre dreapta.



34UM65

34UM64

1 Așezați ecranul cu fața în jos.



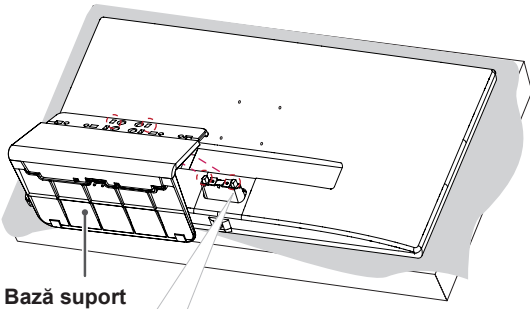
Balama suport



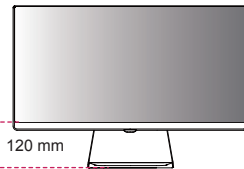
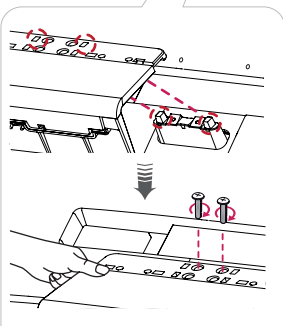
**ATENȚIE**

- Pentru a proteja ecranul împotriva zgârieturilor, acoperiți suprafața cu o cârpă moale.

2 Montați baza suportului pe balama, așa cum se arată în ilustrație. Fixați două șuruburi în partea posterioară a bazei suportului și închideți capacul șurubului.

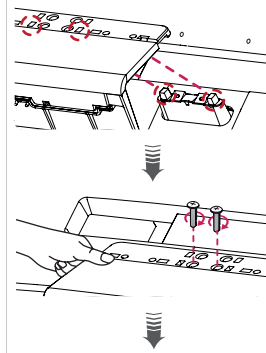


Bază suport

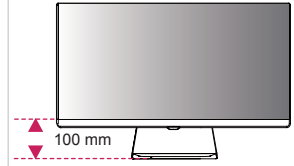
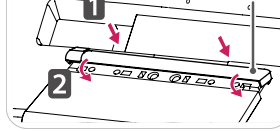


120 mm

sau



Capac șurub



100 mm



**ATENȚIE**

- Înălțimea suportului poate fi reglată cu până la **20 mm**.
- Când strângeți șuruburile după montarea bazei suportului pe balama, asigurați-vă că țineți baza suportului cu mâna. Altfel, produsul poate cădea, cauzând vătămări corporale sau deteriorarea produsului.
- Aveți grijă să nu vă răniți la mână pe marginile capacelor șurubului.

## Detășarea suportului

### ATENȚIE

- Ilustrațiile prezente în acest document reprezintă proceduri tipice, prin urmare pot să difere față de produsul propriu-zis.
- Nu transportați monitorul răsturnat, ținându-l doar de bază. Acest lucru poate conduce la căderea monitorului de pe suport și poate cauza vătămări corporale.
- Atunci când ridicați sau mutați monitorul, nu atingeți ecranul monitorului. Forța aplicată ecranului monitorului poate determina deteriorarea acestuia.

25UM65

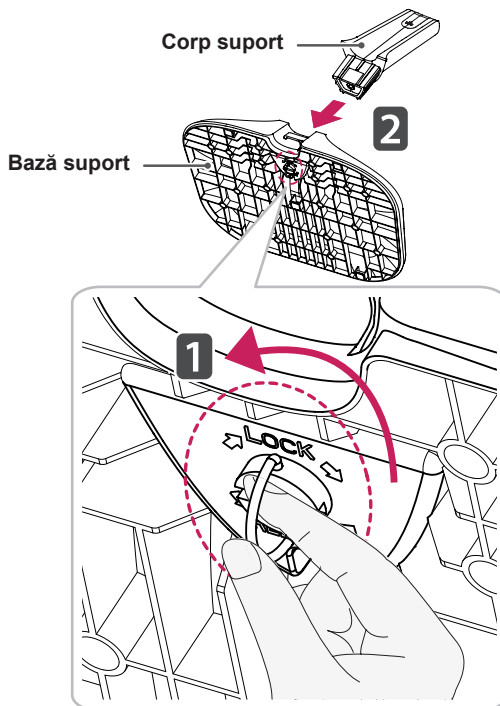
25UM64

- 1 Așezați ecranul cu fața în jos.

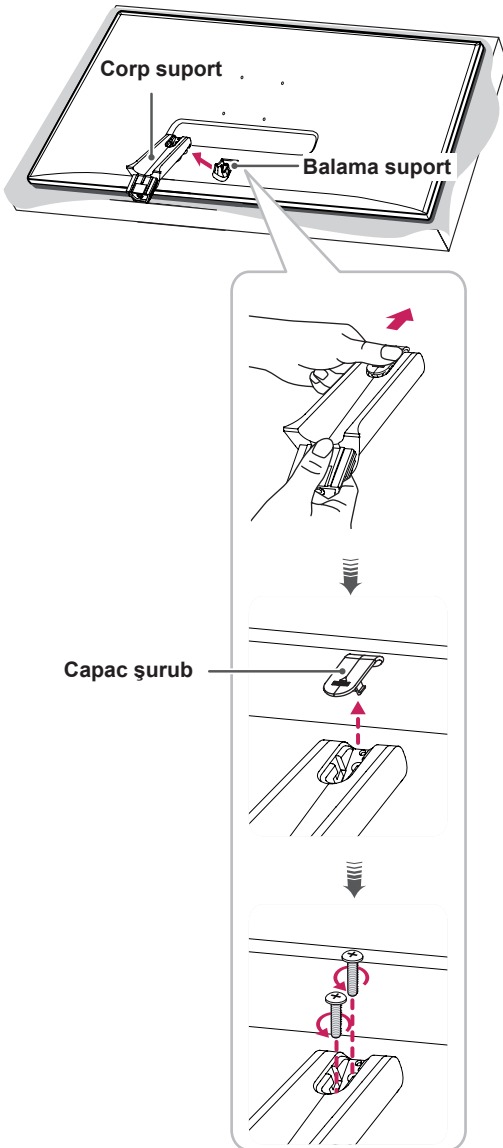
### ATENȚIE

- Pentru a proteja ecranul împotriva zgârieturilor, acoperiți suprafața cu o cârpă moale.

- 2 Rotiți șuruburile de pe baza suportului spre stânga pentru a detașa baza suportului de pe corpul suportului.



- 3 Ridicați capacul șurubului pentru a-l detașa de pe corpul suportului. Scoateți șuruburile din spatele corpului suportului cu ajutorul unei șurubelnițe și detașați corpul suportului din balama, așa cum se arată în ilustrație.



34UM65

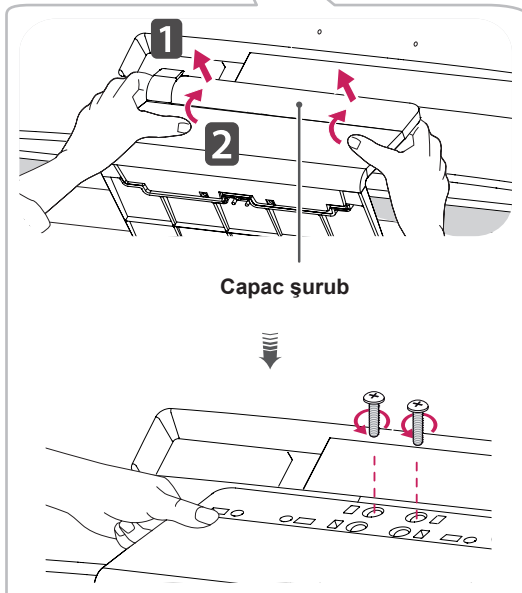
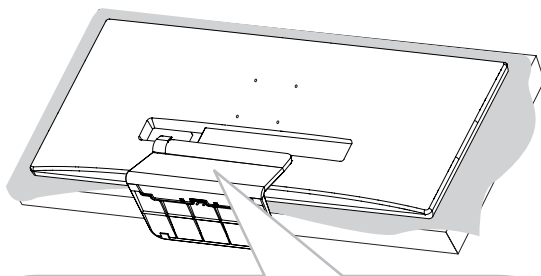
34UM64

- 1 Așezați ecranul cu fața în jos.

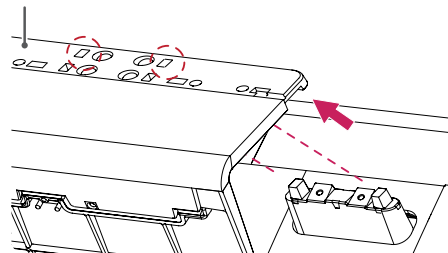
**ATENȚIE**

- Pentru a proteja ecranul împotriva zgârieturilor, acoperiți suprafața cu o cârpă moale.

- 2 Detașați capacul șurubului din baza suportului, așa cum se arată în ilustrație, iar apoi scoateți cele două șuruburi de pe spate pentru a detașa baza suportului din balama.



Bază suport

**ATENȚIE**

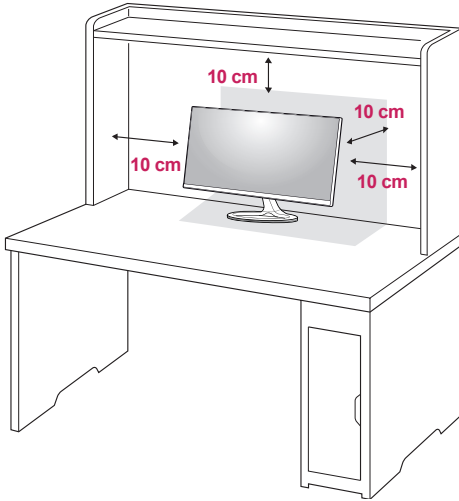
- Atunci când scoateți șuruburile pentru a detașa baza suportului de balama, asigurați-vă că țineți cu mâna baza suportului. Altfel, produsul poate cădea, cauzând vătămări corporale sau deteriorarea produsului.

## Instalarea pe masă

- 1 Ridicați monitorul și așezați-l pe masă în poziție verticală. Așezați-l la o distanță de cel puțin 10 cm de perete pentru a asigura o ventilație suficientă.

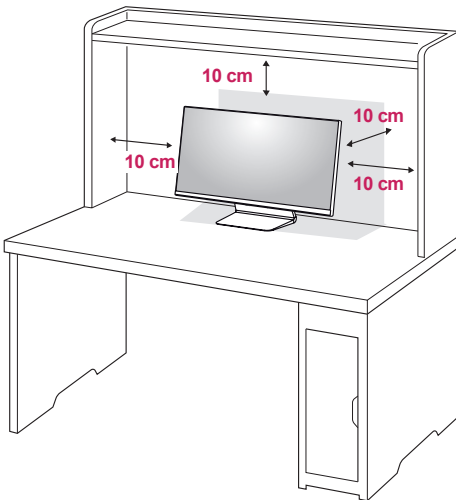
25UM65

25UM64



34UM65

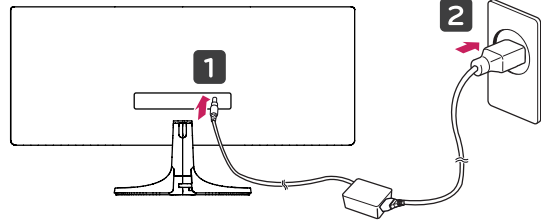
34UM64



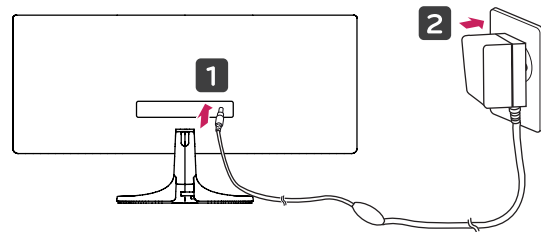
- 2 Conectați adaptorul de alimentare la monitor, apoi conectați cablul de alimentare la priza de perete.

25UM65

25UM64

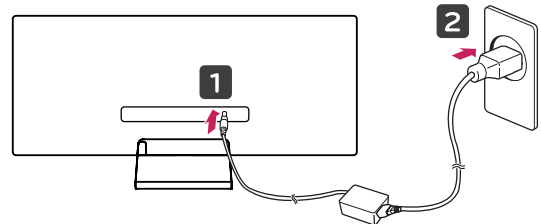


sau



34UM65

34UM64



- 3 Apăsați butonul joystick din partea de jos a monitorului pentru a-l porni.



### ATENȚIE

- Înainte de instalarea sau mutarea monitorului, scoateți cablul de alimentare din priză. Există risc de electrocutare.

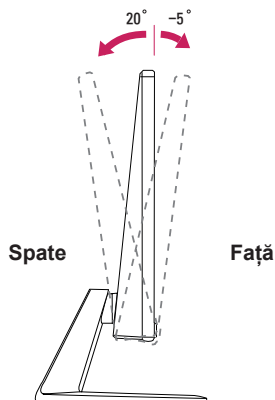
## Reglarea unghiului

- 1 Așezați monitorul fixat pe baza suportului în poziție verticală.
- 2 Reglați unghiul ecranului.

Unghiul ecranului poate fi reglat înainte sau înapoi între  $-5^\circ$  și  $20^\circ$  pentru o vizionare confortabilă.

25UM65

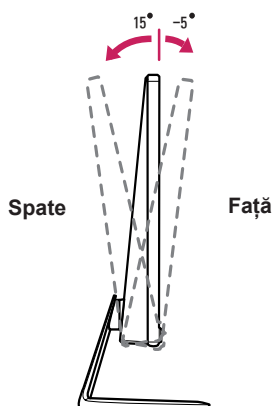
25UM64



Unghiul ecranului poate fi reglat înainte sau înapoi între  $-5^\circ$  și  $15^\circ$  pentru o vizionare confortabilă.

34UM65

34UM64

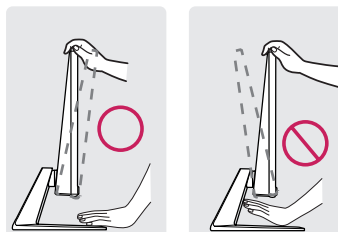


## ! AVERTISMENT

- Atunci când reglați unghiul, nu țineți suportul așa cum se arată în ilustrația următoare. Vă puteți răni degetele.

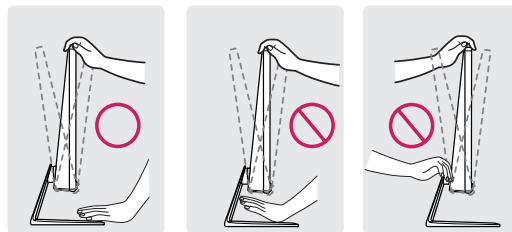
25UM65

25UM64



34UM65

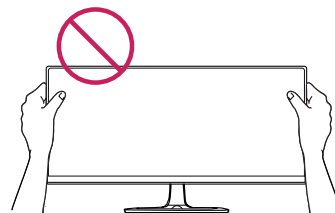
34UM64



- Aveți grijă să nu atingeți sau să apăsați zona ecranului atunci când reglați unghiul monitorului.

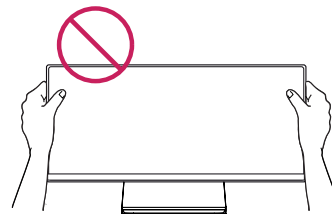
25UM65

25UM64



34UM65

34UM64



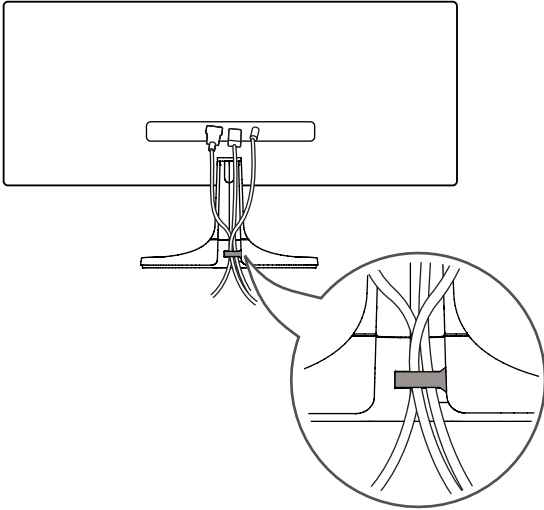


## Ordonarea cablurilor

Puneți în ordine cablurile utilizând suportul de cabluri de pe baza suportului, așa cum se arată în ilustrație.

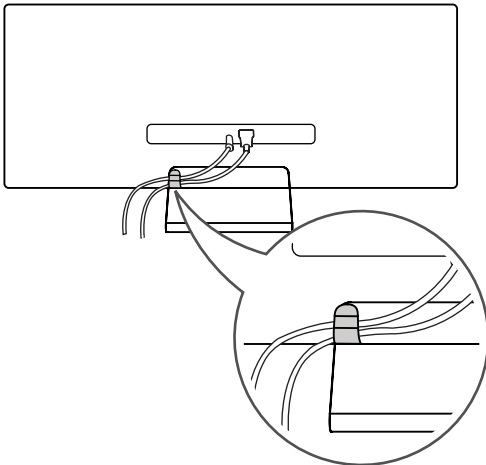
25UM65

25UM64



34UM65

34UM64

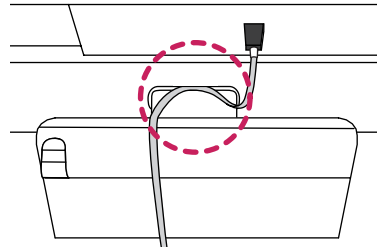


### ! NOTĂ

- Cablurile se pot prinde în zona balamalelor așa cum se arată în ilustrație, prin urmare aveți grijă la organizarea cablurilor.

34UM65

34UM64

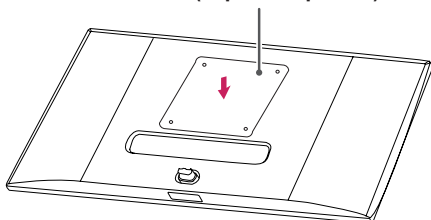


## Instalarea plăcii de montare pe perete

Acest monitor îndeplinește specificațiile pentru placa de montare pe perete sau pentru alte dispozitive compatibile.

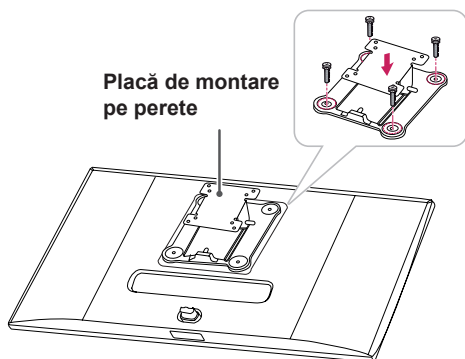
- 1 Așezați ecranul cu fața în jos. Pentru a proteja ecranul împotriva zgârieturilor, acoperiți suprafața cu o cârpă moale.
- 2 Atașați capacul de protecție la spatele monitorului și aliniați-l cu orificiile șuruburilor. (Numai pentru 34UM65, 34UM64)

Capac de protecție  
(capac din plastic)



- 3 Așezați placa de montare pe perete pe monitor și aliniați-o cu orificiile șuruburilor.
- 4 Strângeți cele patru șuruburi pentru a fixa placa pe monitor cu ajutorul unei șurubelnițe.

Placă de montare  
pe perete

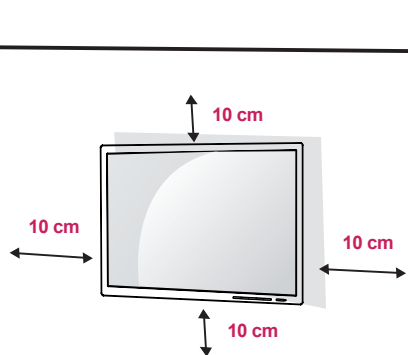


### ! NOTĂ

- Placa de montare pe perete este comercializată separat.
- Pentru mai multe informații privind instalarea, consultați ghidul de instalare a plăcii de montare pe perete.
- Procedați cu atenție pentru a nu aplica o forță prea mare la montarea plăcii de montare pe perete deoarece ar putea deteriora ecranul

## Instalarea pe perete

Instalați monitorul la o distanță cel puțin 10 cm de perete și lăsați un spațiu de aproximativ 10 cm de fiecare parte a monitorului pentru a asigura o ventilație suficientă. Instrucțiunile detaliate privind instalarea pot fi obținute de la magazinul distribuitorului local. Ca alternativă, consultați manualul pentru a afla cum să instalați și să configurați consola înclinată de montare pe perete.

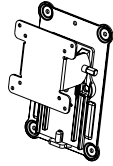


Pentru a instala monitorul pe perete, atașați o consolă de montare pe perete (opțională) la partea din spate a monitorului.

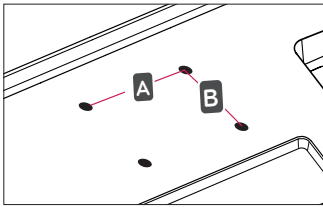
Asigurați-vă că suportul de montare pe perete este bine fixat de monitor și de perete.

- 1 În cazul în care utilizați șuruburi mai lungi decât cele standard, este posibil ca produsul să fie deteriorat intern.
- 2 Un șurub care nu este conform cu standardul VESA poate deteriora produsul și poate cauza căderea monitorului. LG Electronics nu este responsabil pentru niciun accident legat de utilizarea șuruburilor nestandard.

<b>Model</b>	25UM65 25UM64	34UM65 34UM64
<b>Montare pe perete (A x B)</b>	75 x 75	100 x 100
<b>Șurub suport</b>	M4 x 10 mm	
<b>Șuruburi necesare</b>	4	
<b>Placă de montare pe perete (opțională)</b>	RW120	



- Montare pe perete (A x B)

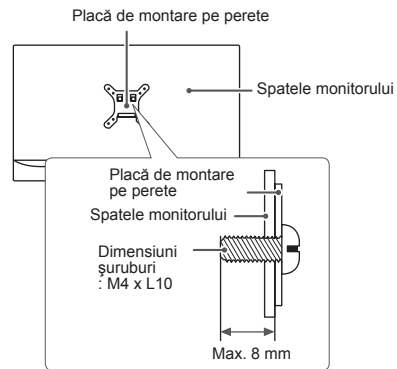


### ! NOTĂ

- Utilizați șuruburile specificate de standardele VESA.
- Kitul de montare pe perete include ghidul de instalare și toate piesele necesare.
- Consola de montare pe perete este opțională. Puteți obține accesorii opționale de la distribuitorul dvs. local.
- Lungimea șurubului poate fi diferită pentru fiecare consolă de montare pe perete. Asigurați-vă că utilizați lungimea adecvată.
- Pentru mai multe informații, consultați manualul de utilizare pentru consola de montare pe perete.

### ! ATENȚIE

- Înainte de mutarea sau instalarea monitorului, scoateți cablul de alimentare din priză pentru a evita electrocutările.
- Instalarea monitorului pe tavan sau pe un perete înclinat poate avea drept rezultat căderea acestuia, ceea ce ar putea provoca vătămări corporale. Utilizați un suport LG autorizat și contactați distribuitorul local sau personal calificat.
- Aplicarea unei forțe excesive în momentul strângerii șuruburilor poate cauza deteriorarea monitorului. Deteriorarea provocată în acest mod nu va fi acoperită de garanția produsului.
- Utilizați consola de montare pe perete și șuruburile conforme cu standardele VESA. Deteriorarea provocată de utilizarea sau de utilizarea necorespunzătoare a unor componente inadecvate nu va fi acoperită de garanția produsului.
- Măsurată din spatele monitorului, lungimea fiecărui șurub montat trebuie să fie de 8 mm sau mai puțin.



## Utilizarea blocării Kensington

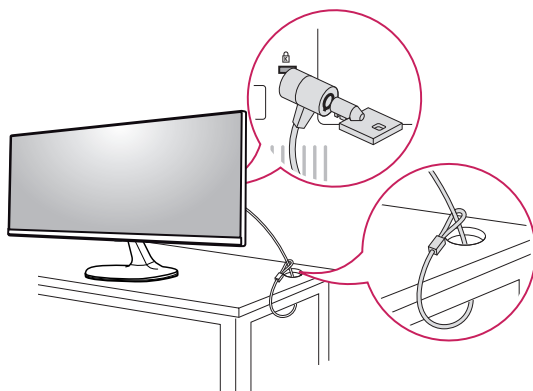
Conectorul pentru sistemul de securitate Kensington este amplasat în partea posterioară a monitorului.

Pentru mai multe informații privind instalarea și utilizarea, consultați manualul de utilizare pentru blocarea Kensington sau vizitați site-ul Web la adresa <http://www.kensington.com>.

Fixați monitorul de o masă cu ajutorul sistemului de securitate Kensington.

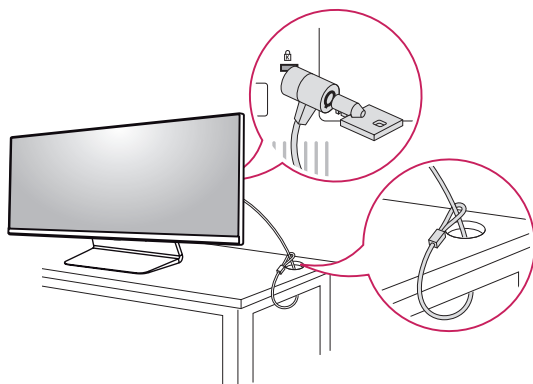
25UM65

25UM64



34UM65

34UM64



### NOTĂ

- Sistemul de securitate Kensington este opțional. Puteți obține accesorii opționale de la majoritatea magazinelor de produse electronice.

# UTILIZAREA MONITORULUI

- Următoarele instrucțiuni se bazează pe modelul 25UM65. Este posibil ca ilustrațiile din acest manual să difere de produsul propriu-zis.

Apăsați butonul joystick, accesați Menu (Meniu) → Easy control (Control ușor) → Input (Intrare) și apoi selectați opțiunea de intrare.



## ATENȚIE

- Nu apăsați ecranul pentru o perioadă îndelungată de timp. Acest lucru poate provoca distorsiuni ale imaginilor.
- Nu afișați o imagine fixă pe ecran pentru o perioadă îndelungată de timp. Acest lucru poate provoca retenția imaginii. Utilizați un economizor de ecran dacă este posibil.



## NOTĂ

- În momentul conectării cablului de alimentare la priză, utilizați un prelungitor cu împământare (3 orificii) sau o priză de alimentare cu împământare.
- Atunci când este pornit într-o zonă cu temperaturi scăzute, este posibil ca monitorul să producă scintilații. Acest lucru este normal.
- Uneori este posibil să apară pete roșii, verzi sau albastre pe ecran. Acest lucru este normal.

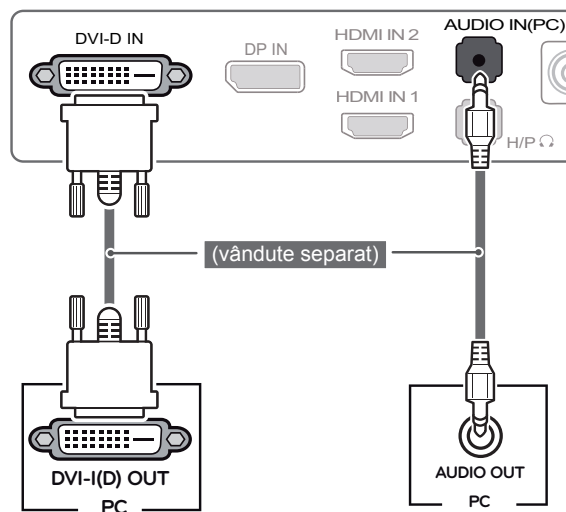
## Conectarea la PC

- Acest monitor acceptă caracteristica \*Plug and Play.
- \* Plug and Play: O caracteristică ce vă permite să adăugați un dispozitiv la computer fără a fi necesar să configurați vreun dispozitiv sau să instalați drivere manuale.

## Conexiunea DVI

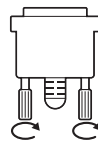
Transmite semnale video digitale către monitor. Conectați monitorul utilizând cablul DVI, așa cum este ilustrat mai jos.

Pentru a auzi sunet în modul de intrare DVI, conectați portul AUDIO OUT (IEȘIRE AUDIO) al PC-ului la portul de AUDIO IN (PC) (INTRARE AUDIO (PC)) al monitorului utilizând cablul audio.



## ATENȚIE

- Conectați cablul semnalului de intrare și rotiți în direcția săgeții așa cum se arată în ilustrație. Pentru a împiedica deconectarea, fixați bine cablul.

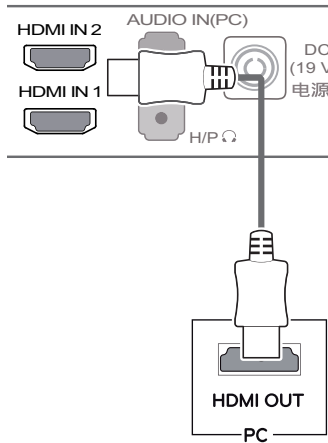


## NOTĂ

- Dacă conectați un cablu de semnal DVI, utilizați cablul dual DVI-D.
- Utilizarea unui cablu DVI-HDMI poate genera probleme de compatibilitate.

## Conexiunea HDMI

Transmite semnalele video și audio digitale de la PC la monitor. Conectați PC-ul la monitor utilizând cablul HDMI așa cum se arată în ilustrația de mai jos.

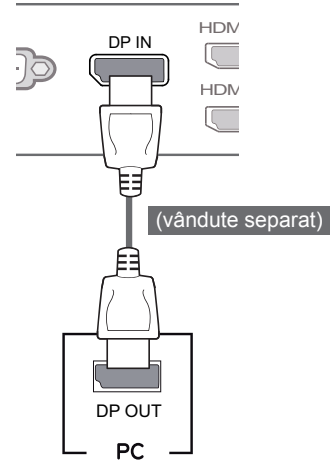


### ATENȚIE

- Conectarea PC-ului la monitor utilizând cablul HDMI poate genera probleme de compatibilitate a dispozitivelor.
- Utilizarea unui cablu DVI-HDMI poate genera probleme de compatibilitate.

## Conexiunea DisplayPort

Transmite semnalele video și audio digitale de la PC la monitor. Conectați monitorul la PC utilizând cablul portului afișajului, așa cum se arată în ilustrația de mai jos:



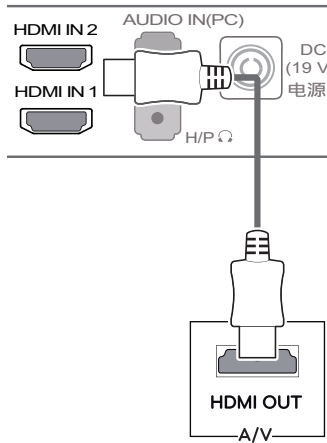
### NOTĂ

- Este posibil să nu existe nicio ieșire audio sau video în funcție de versiunea DP (DisplayPort) a PC-ului.

## Conectarea dispozitivelor AV

### Conexiunea HDMI

HDMI transmite semnalele video și audio digitale de la dispozitivul AV la monitor. Conectați dispozitivul AV la monitor utilizând cablul HDMI așa cum se arată în ilustrația de mai jos.



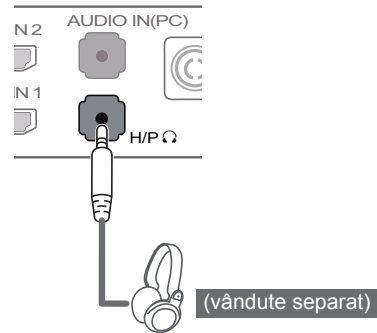
#### ! NOTĂ

- Utilizarea unui cablu DVI-HDMI poate genera probleme de compatibilitate.

## Conectarea dispozitivelor periferice

### Conectarea căștilor

Conectați dispozitivele periferice la monitor utilizând portul pentru căști. Conectați conform ilustrației.

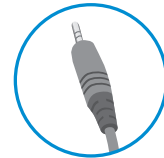


#### ! NOTĂ

- Dispozitivele periferice sunt vândute separat.
- Dacă utilizați căști [în unghi], aceasta ar putea cauza o problemă la conectarea unui alt dispozitiv extern la monitor. Prin urmare, se recomandă utilizarea căștilor [drepte].



În unghi



Drepte

- În funcție de setările audio ale PC-ului și dispozitivului extern, funcțiile căștilor și difuzor pot fi limitate.

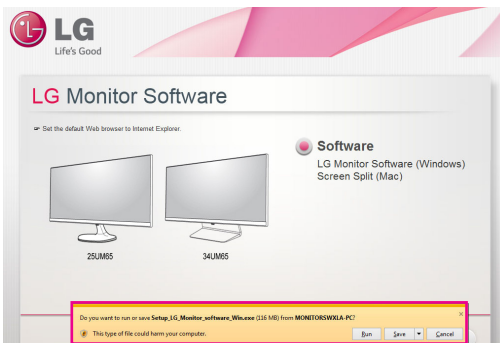
# INSTALAREA SOFTWARE-ULUI MONITORULUI LG

Introduceți CD-ul cu software furnizat în cutia produsului în unitatea CD a PC-ului și instalați software-ul monitorului LG.

- 1 Configurați Internet Explorer ca browser Web implicit.



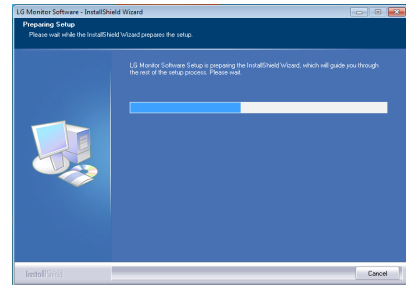
- 2 Faceți clic pe „Software-ul monitorului LG” de pe ecranul principal al CD-ului. Când apare fereastra de descărcare a fișierelor, faceți clic pe butonul „Run (Rulare)”. (Deși ecranul de mai jos poate fi diferit în funcție de sistemul de operare sau de versiunea Internet Explorer, metodele de instalare sunt aceleași.)



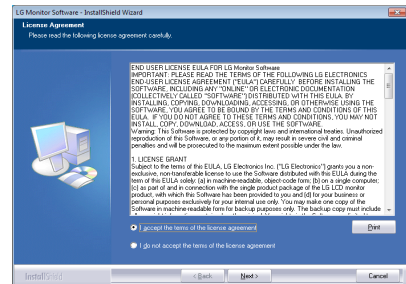
## ATENȚIE

- Windows 7 trebuie actualizat la Service Pack 1 sau la o versiune ulterioară.

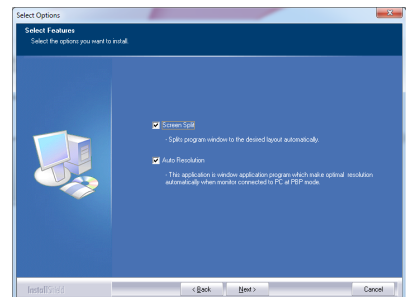
- 3 Respectați instrucțiunile pentru a porni instalarea.



- 4 Bifați caseta de validare „Accept termenii acordului” pe ecranul Acord de licență și apoi faceți clic pe butonul [Next] (Următorul).



- 5 Selectați programul pe care doriți să-l instalați.

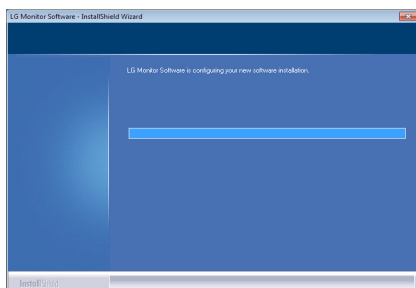




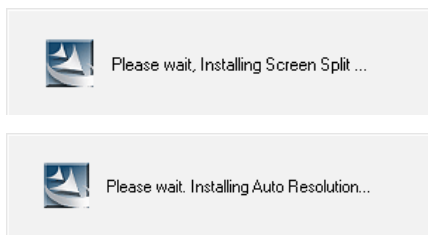
**NOTĂ**

- Screen Split (Împărțire ecran): Acest program împarte automat fereastra programului după cum doriți.
- Auto Resolution (Rezoluție automată): Acesta este un program care modifică automat rezoluția la setările optime când conectați monitorul la PC în modul PBP.
  - ※ Acest program nu este acceptat în Modul Clone (Clonă).
  - ※ Modul extins nu este acceptat atunci când utilizați un singur afișaj.

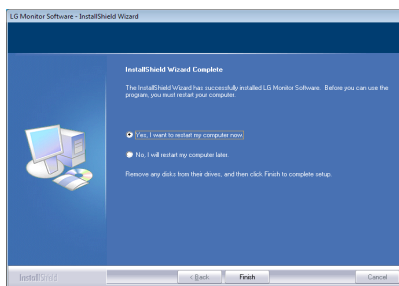
6 Software-ul monitorului LG începe instalarea după cum este indicat mai jos:



7 Programul pe care l-ați selectat din pagina FUNCTION (FUNCȚIE) se va instala automat



8 După finalizarea instalării, reporniți sistemul.

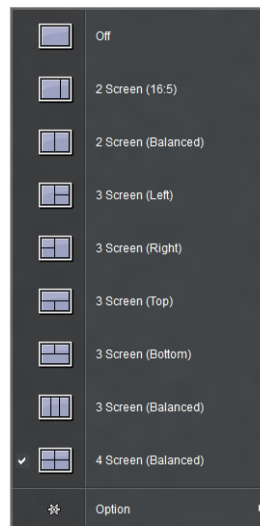


**NOTĂ**

- Atunci când rulați Screen Split (Împărțire ecran), pictograma Screen Split (Împărțire ecran) apare în bara de sistem, în partea din dreapta jos a ecranului PC-ului.



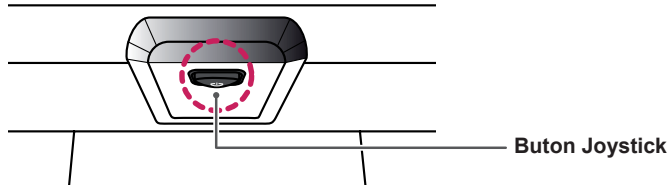
- Faceți clic dreapta pe pictograma Screen Split (Împărțire ecran) și selectați configurația dorită.



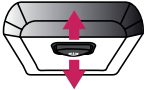


# SETĂRILE UTILIZATORULUI

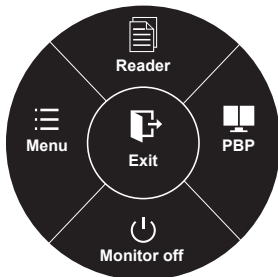
## Activarea meniului principal

- 1 Apăsați butonul joystick din partea inferioară a monitorului.
- 2 Deplasați butonul joystick în sus/jos (▲/▼) și la stânga/dreapta(◀/▶) pentru a seta opțiunile.
- 3 Apăsați butonul joystick încă o dată pentru a ieși din meniul principal.



Buton	Stare meniu	Descriere
	Meniu principal dezactivat	Activează meniul principal.
	Meniu principal activat	Ieșe din meniul principal (Menținere buton apăsat pentru a opri monitorul: puteți opri monitorul în acest mod oricând, inclusiv când OSD este afișat)
	◀ Meniu principal dezactivat	Reglează nivelul volumului monitorului.
	Meniu principal activat	Accesează caracteristicile meniului.
	▶ Meniu principal dezactivat	Reglează nivelul volumului monitorului.
	Meniu principal activat	Accesează caracteristica PBP.
	▲ Meniu principal dezactivat	Activează meniul principal.
	Meniu principal activat	Accesează caracteristica cititorului.
	▼ Meniu principal dezactivat	Activează meniul principal.
	Meniu principal activat	Oprește monitorul.

## Caracteristici Meniu principal



Ⓞ Long press: Monitor off

Meniu principal	Descriere
Menu (Meniu)	Configurează setările de pe ecran.
Reader (Cititor)	Reglează culoarea pentru citirea confortabilă a fișierului text.
PBP	Afișează ecranele celor două moduri de intrare pe un singur monitor.
Monitor off (Monitor oprit)	Oprește monitorul.
Exit (Ieșire)	Ieșe din meniul principal.

## Setările utilizatorului

### Setările meniului

- 1 Pentru a vizualiza **meniul OSD**, apăsați **butonul joystick** din partea inferioară a monitorului și apoi accesați **Menu (Meniu)**.
- 2 Configurați opțiunile deplasând butonul joystick în sus/jos/stânga/dreapta.
- 3 Pentru a reveni la meniul superior sau pentru a seta alte elemente de meniu, deplasând butonul joystick la ◀ sau apăsându-l (⊙ / OK).
- 4 Dacă nu doriți să ieșiți din meniul OSD, deplasați butonul joystick la ◀ până când ieșiți.
  - Când intrați în meniu, instrucțiunile legate de utilizarea butonului vor apărea în colțul dreapta jos al ecranului.



Easy control



Function



PBP



Screen



Settings



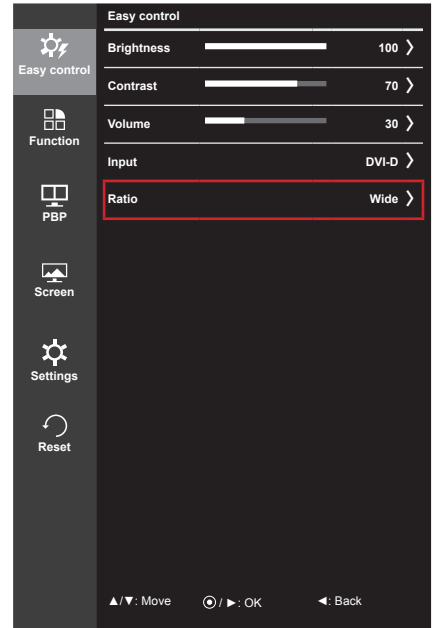
Reset

Fiecare opțiune este descrisă mai jos.

Meniu		Descriere
Easy control (Control ușor)	Brightness (Luminozitate)	Reglează contrastul de culoare și luminozitatea ecranului.
	Contrast	
	Volume (Volum)	Reglează nivelul volumului.
	<div style="border: 1px solid black; padding: 5px;"> <p><b>NOTĂ</b></p> <ul style="list-style-type: none"> <li>• Puteți regla opțiunile Mute/Unmute (Fără sonor/Activare sonor) deplasând butonul joystick la ▼ din meniul Volume (Volum).</li> </ul> </div>	
	Input (Intrare)	Selectează modul de intrare.
	Ration (Format)	Reglează formatul imagine al ecranului.
Function (Funcție)	Reglează modurile Super Energy Saving și Picture (Imagine).	
PBP	PBP	Afișează ecranele celor două moduri de intrare pe un singur monitor.
Screen (Ecran)	Picture (Imagine)	Reglează claritatea, nivelul de negru și timpul de răspuns al ecranului.
	Color (Culoare)	Reglează gama, temperatura culorii, roșu, verde și albastru și șase culori.
Settings (Setări)	Reglează canalul audio principal, limba, LED de alimentare și blocarea OSD.	
Reset (Resetare)	Revine la setările implicite.	
◀	Exit (Ieșire)	Părăsește meniul OSD.

## Format

- 1 Pentru a vizualiza **meniul OSD**, apăsați **butonul joystick** din partea inferioară a monitorului și apoi accesați **Menu (Meniu)**.
- 2 Accesați **Easy control (Control ușor) > Ratio (Format)** prin deplasarea butonului joystick.
- 3 Configurați opțiunile respectând instrucțiunile care apar în colțul din dreapta jos.
- 4 Pentru a reveni la meniul superior sau pentru a seta alte elemente de meniu, deplasând butonul joystick la ◀ sau apăsându-l (⊙ / OK).
- 5 Dacă nu doriți să ieșiți din meniul OSD, deplasați butonul joystick la ◀ până când ieșiți.



Fiecare opțiune este descrisă mai jos.

Menu (Meniu) > Easy control (Control ușor) > Ratio (Format)	Descriere
<b>Wide (Lat)</b>	Afișează semnalul video pe ecran lat, indiferent de intrarea semnalului video.
<b>Original</b>	Afișează imagini video în conformitate cu formatul imaginii din semnalul video de intrare.
<b>Cinema 1</b>	Mărește ecranul cu un format imagine de 21:9. (la 1080 p)
<b>Cinema 2</b>	Mărește ecranul cu un format imagine de 21:9, inclusiv suprafața casetei negre de la partea inferioară pentru subtitrări. (la 1080 p)
<b>1:1</b>	Formatul imagine nu este modificat față de original.

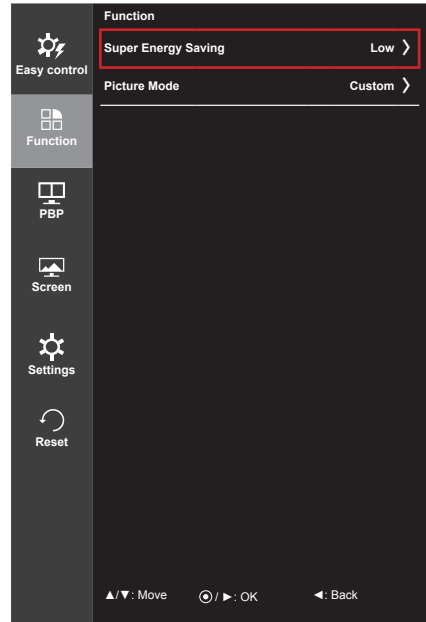


### NOTĂ

- Afișajul poate arăta la fel pentru opțiunile Wide (Lat), Original și 1:1 la rezoluția recomandată (2560 x 1080).
- Formatul este dezactivat la semnalul intercalat.

## Funcție

- 1 Pentru a vizualiza **meniul OSD**, apăsați **butonul joystick** din partea inferioară a monitorului și apoi accesați **Menu (Meniu)**.
- 2 Accesați **Function (Funcție)** prin deplasarea butonului joystick.
- 3 Configurați opțiunile respectând instrucțiunile care apar în colțul din dreapta jos.
- 4 Pentru a reveni la meniul superior sau pentru a seta alte elemente de meniu, deplasând butonul joystick la ◀ sau apăsându-l (⊙ / OK).
- 5 Dacă nu doriți să ieșiți din meniul OSD, deplasați butonul joystick la ◀ până când ieșiți.

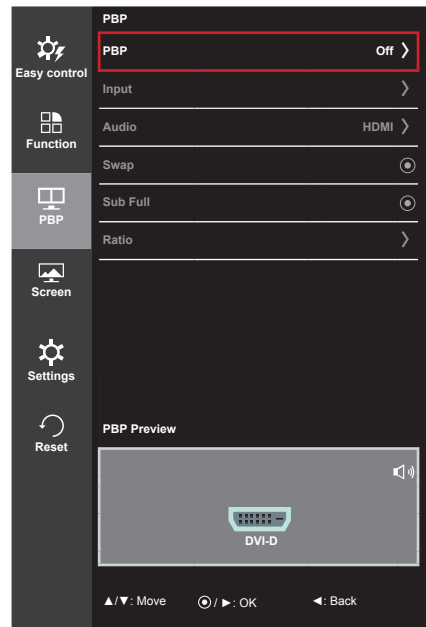


Fiecare opțiune este descrisă mai jos.

Menu (Meniu) > Function (Funcție)	Descriere	
<b>Super Energy Saving</b>	<b>High (Ridicată)</b>	Economisește energie utilizând caracteristica Super Energy Saving extrem de eficientă.
	<b>Low (Scăzută)</b>	Economisește energie utilizând caracteristica Super Energy Saving cu eficiență redusă
	<b>Off (Oprit)</b>	Dezactivează funcția Super Energy Saving.
<b>Picture Mode (Mod imagine)</b>	<b>Custom (Personalizat)</b>	Permite utilizatorului să regleze setările. Puteți regla modul culoare al meniului principal.
	<b>Photo (Fotografie)</b>	Optimizează ecranul pentru fotografii.
	<b>Cinema</b>	Optimizează ecranul pentru imagini video.
	<b>Game (Joc)</b>	Optimizează ecranul pentru jocuri.

## PBP

- 1 Pentru a vizualiza **meniul OSD**, apăsați **butonul joystick** din partea inferioară a monitorului și apoi accesați **Menu (Meniu)**.
- 2 Accesați **PBP** prin deplasarea butonului joystick.
- 3 Configurați opțiunile respectând instrucțiunile care apar în colțul din dreapta jos.
- 4 Pentru a reveni la meniul superior sau pentru a seta alte elemente de meniu, deplasând butonul joystick la ◀ sau apăsându-l (⊙ / OK).
- 5 Dacă nu doriți să ieșiți din meniul OSD, deplasați butonul joystick la ◀ până când ieșiți.



Fiecare opțiune este descrisă mai jos.

Menu (Meniu) > PBP	Descriere					
<b>PBP</b>	Afișează ecranele celor două moduri de intrare pe un singur monitor.					
	<b>Conexiunea PBP</b>		<b>Ecran secundar (Dreapta)</b>			
	<b>Ecran principala (Stânga)</b>	<b>DVI</b>	-	○	X	○
		<b>HDMI 1</b>	○	-	○	○
		<b>HDMI 2</b>	X	○	-	○
<b>DisplayPort</b>		○	○	○	-	
<b>Input (Intrare)</b>	<b>Main (Principal)</b>	Selectează intrarea semnalului video din ecranul principal.				
	<b>Sub</b>	Selectează intrarea semnalului video din ecranul secundar.				
<b>Audio</b>	Comută ieșirea audio în modul PBP.					
<b>Swap (Comutare)</b>	Comută între ecranul principal și ecranul secundar în modul PBP.					
<b>Sub Full</b>	Convertește ecranul secundar al modului PBP într-un ecran lat.					
<b>Ratio</b>	Reglează formatul imaginii ecranului principal sau al ecranului secundar.					
	<b>Main (Principal)</b>	<b>Wide (Lat)</b>	Afișează semnalul video pentru a se potrivi ecranului PBP, indiferent de intrarea semnalului video.			
		<b>Original</b>	Afișează clipul video în raportul de aspect al intrării semnalului video pe ecranul PBP.			
	<b>Sub</b>	<b>Wide (Lat)</b>	Afișează semnalul video pentru a se potrivi ecranului PBP, indiferent de intrarea semnalului video.			
<b>Original</b>		Afișează clipul video în raportul de aspect al intrării semnalului video pe ecranul PBP.				

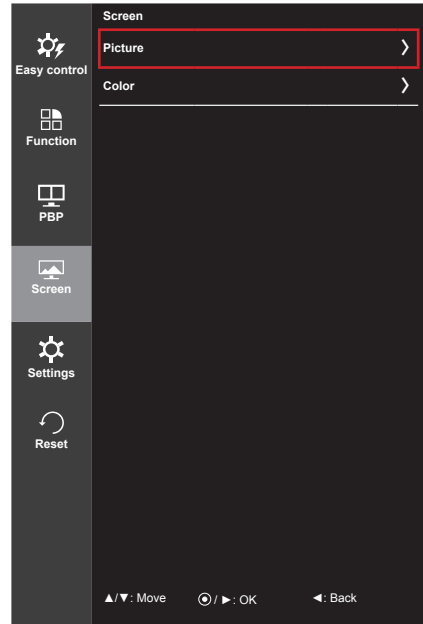


### NOTĂ

- Când modul PBP este dezactivat, meniurile Intrare, Audio, Swap (Comutare), Sub Full și Ratio (Format) se dezactivează. Opțiunile Main (Principal)/Sub pentru Ratio (Format) se dezactivează în absența unui semnal.
- Când monitorul este oprit, modul PBP se va dezactiva.
- Când intrarea este comutată, modul PBP se va dezactiva.

## Imagine

- 1 Pentru a vizualiza **meniul OSD**, apăsați **butonul joystick** din partea inferioară a monitorului și apoi accesați **Menu (Meniu)**.
- 2 Accesați **Screen (Ecran) > Picture (Imagine)** deplasând butonul joystick.
- 3 Configurați opțiunile respectând instrucțiunile care apar în colțul din dreapta jos.
- 4 Pentru a reveni la meniul superior sau pentru a seta alte elemente de meniu, deplasând butonul joystick la ◀ sau apăsându-l (⊙ / OK).
- 5 Dacă nu doriți să ieșiți din meniul OSD, deplasați butonul joystick la ◀ până când ieșiți.

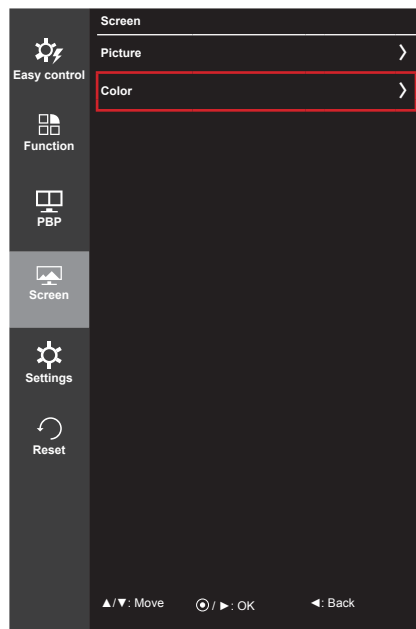


Fiecare opțiune este descrisă mai jos.

Menu (Meniu) > Screen (Ecran) > Picture (Imagine)	Descriere
<b>Sharpness (Claritate)</b>	Reglează claritatea ecranului.
<b>Black Level (Nivel de negru)</b>	Setează nivelul decalajului (numai pentru HDMI). • <b>Offset (Decalaj):</b> ca referință pentru un semnal video, aceasta este cea mai întunecată culoare pe care o poate afișa monitorul.
	<b>High (Ridicat)</b> Imaginea ecranului devine mai strălucitoare.
	<b>Low (Scăzut)</b> Imaginea ecranului devine mai întunecată.
<b>Response Time (Timp de răspuns)</b>	Setează un timp de răspuns pentru imaginile afișate pe baza vitezei ecranului. Pentru un mediu normal, se recomandă să utilizați Middle (Mediu). Pentru o imagine care se mișcă rapid, se recomandă să utilizați High(Ridicată). Setarea High(Ridicată) poate cauza fenomenul de remanență a imaginilor.
	<b>High (Ridicată)</b> Setează timpul de răspuns la High (Ridicat).
	<b>Middle (Mediu)</b> Setează timpul de răspuns la Middle (Mediu).
	<b>Low (Scăzut)</b> Setează timpul de răspuns la Low (Scăzut).
	<b>Off (Oprit)</b> Nu utilizează caracteristica de îmbunătățire a timpului de răspuns.

## Culoare

- 1 Pentru a vizualiza **meniul OSD**, apăsați **butonul joystick** din partea inferioară a monitorului și apoi accesați **Menu (Meniu)**.
- 2 Accesați **Screen (Ecran) > Color (Culoare)** deplasând butonul joystick.
- 3 Configurați opțiunile respectând instrucțiunile care apar în colțul din dreapta jos.
- 4 Pentru a reveni la meniul superior sau pentru a seta alte elemente de meniu, deplasând butonul joystick la ◀ sau apăsându-l (⊙ / OK).
- 5 Dacă nu doriți să ieșiți din meniul OSD, deplasați butonul joystick la ◀ până când ieșiți.



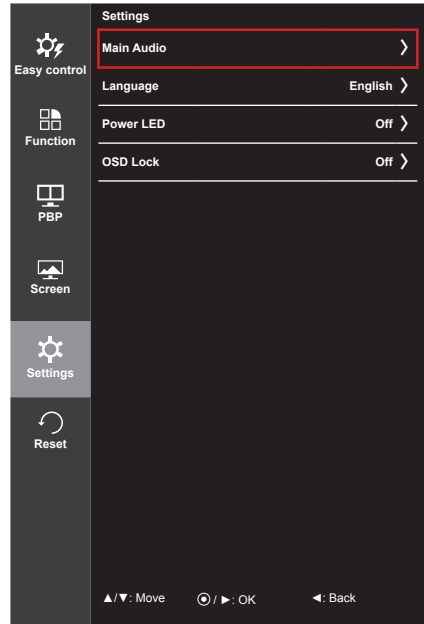
Fiecare opțiune este descrisă mai jos.

Menu (Meniu) > Screen (Ecran) > Color (Culoare)	Descriere	
<b>Gamma</b>	Setări gama personalizate: Atunci când utilizați setările de monitor gama 0, gama 1 și gama 2, setările gama mai ridicate înseamnă afișarea unei imagini mai strălucitoare și invers.	
<b>Color Temp (Temp. culoare)</b>	<b>Custom (Personalizat)</b>	Selectează culoarea implicită din fabrică a imaginii.
	<b>Warm (Cald)</b>	Setează culoarea ecranului la un ton roșiatic.
	<b>Medium (Medie)</b>	Setează culoarea ecranului între tonul roșu și cel albastru.
	<b>Cool (Rece)</b>	Setează culoarea ecranului la un ton albastrui.
<b>Red (Roșu)</b>	Puteți personaliza culoarea imaginii utilizând culorile Roșu, Verde și Albastru.	
<b>Green (Verde)</b>		
<b>Blue (Albastru)</b>		
<b>Six Color (Șase culori)</b>	Respectă cerințele utilizatorului pentru culori prin reglarea culorii și saturației celor șase culori (roșu, verde, albastru, cian, magenta și galben) și apoi prin salvarea setărilor.	
	<b>Hue (Nuanță)</b>	Reglează nuanța culorilor ecranului.
	<b>Saturation (Saturație)</b>	Reglează saturația culorilor ecranului. Cu cât valoarea este mai scăzută, cu atât culorile devin mai puțin saturate și mai strălucitoare. Cu cât valoarea este mai ridicată, cu atât culorile devin mai saturate și mai întunecate.
<b>Reset (Resetare)</b>	Reduce setările de culoare la valorile implicite.	



## Setări

- 1 Pentru a vizualiza **meniul OSD**, apăsați **butonul joystick** din partea inferioară a monitorului și apoi accesați **Menu (Meniu)**.
- 2 Accesați **Settings (Setări)** prin deplasarea butonului joystick.
- 3 Configurați opțiunile respectând instrucțiunile care apar în colțul din dreapta jos.
- 4 Pentru a reveni la meniul superior sau pentru a seta alte elemente de meniu, deplasând butonul joystick la ◀ sau apăsându-l (⊙ / OK).
- 5 Dacă nu doriți să ieșiți din meniul OSD, deplasați butonul joystick la ◀ până când ieșiți.

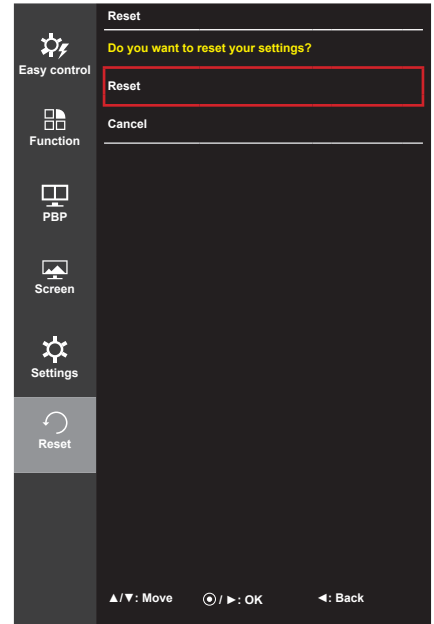


Fiecare opțiune este descrisă mai jos.

Menu > Settings (Meniu > Setări)	Descriere	
<b>Main Audio</b>	Emite semnale audio de la porturile intrării digitale (HDMI, DisplayPort și Audio-in) la difuzoarele monitorului.	
<b>Language (Limbă)</b>	Setează ecranul meniului la limba dorită.	
<b>Power LED (Indicator de alimentare)</b>	<b>On (Pornit)</b>	Indicatorul de alimentare este pornit automat.
	<b>Off (Oprit)</b>	Indicatorul de alimentare este oprit.
<b>OSD Lock (Blocare OSD)</b>	Împiedică introduceri incorecte de la tastatură.	
	<b>On (Pornit)</b>	Dezactivează introducerile de la tastatură
	<b>Off (Oprit)</b>	Activează introducerile de la tastatură
<div style="border: 1px solid black; padding: 10px;"> <p><b>NOTĂ</b></p> <ul style="list-style-type: none"> <li>• Toate funcțiile cu excepția modului Brightness (Luminozitate), Contrast, Volume (Volum), Input (Intrare), OSD Lock (Blocare OSD) și Settings (Setări) și butonul Exit (Ieșire) sunt dezactivate.</li> </ul> </div>		

## Resetare

- 1 Pentru a vizualiza **meniul OSD**, apăsați **butonul joystick** din partea inferioară a monitorului și apoi accesați **Menu (Meniu)**.
- 2 Accesați **Reset (Resetare)** deplasând butonul joystick.
- 3 Configurați opțiunile respectând instrucțiunile care apar în colțul din dreapta jos.
- 4 Pentru a reveni la meniul superior sau pentru a seta alte elemente de meniu, deplasând butonul joystick la ◀ sau apăsându-l (⊙ / OK).
- 5 Dacă nu doriți să ieșiți din meniul OSD, deplasați butonul joystick la ◀ până când ieșiți.

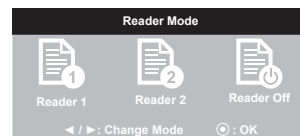


Fiecare opțiune este descrisă mai jos.

Menu (Meniu) > Reset (Resetare)	Descriere
<b>Do you want to reset your settings?</b> (Doriți să vă resetați setările? )	
<b>Reset (Resetare)</b>	Revine la setările implicite.
<b>Cancel (Anulare)</b>	Anulare resetare.

## Cititor

- 1 Apăsați butonul joystick din partea inferioară a monitorului.
- 2 Accesați **Reader (Cititor)** prin deplasarea butonului joystick la ▲.
- 3 Configurați opțiunile respectând instrucțiunile care apar în colțul din dreapta jos.



Fiecare opțiune este descrisă mai jos.

Mod Reader (Cititor)	Descriere
<b>Reader 1 (Cititor 1)</b>	Optimizează ecranul pentru răsfoirea ziarelor. Puteți mări luminozitatea ecranului din meniul OSD.
<b>Reader 2 (Cititor 2)</b>	Optimizează ecranul pentru vizionarea desenelor animate. Puteți mări luminozitatea ecranului din meniul OSD.
<b>Reader Off (Cititor dezactivat)</b>	Modul Reader (Cititor) este dezactivat.

# CONFIRM (CONFIRMARE)

Pe ecran nu este afișat nimic.	
Cablul de alimentare a monitorului este conectat?	<ul style="list-style-type: none"> <li>Verificați introducerea corectă a cablului de alimentare în priză de alimentare.</li> </ul>
Indicatorul de alimentare este aprins?	<ul style="list-style-type: none"> <li>Verificați conectarea cablului de alimentare și apăsați butonul de pornire.</li> </ul>
Alimentarea este pornită și indicatorul de alimentare luminează alb?	<ul style="list-style-type: none"> <li>Verificați să fie activată intrarea conectată (Menu (Meniu)- Input (Intrare)).</li> </ul>
Indicatorul de alimentare luminează intermitent?	<ul style="list-style-type: none"> <li>Dacă monitorul se află în modul de economisire a energiei, deplasați mouse-ul sau apăsați orice tastă de pe tastatură pentru a porni afișajul.</li> <li>Verificați dacă este pornit calculatorul.</li> </ul>
Este afișat mesajul „OUT OF RANGE” (ÎN AFARA INTERVALULUI)?	<ul style="list-style-type: none"> <li>Acest mesaj apare atunci când semnalele transferate de la PC (placă video) sunt în afara intervalului de frecvență orizontală sau verticală a monitorului. Consultați secțiunea „Specificațiile produsului” din acest manual pentru a seta frecvența corespunzătoare.</li> </ul>
Mesajul „Fără semnal” este afișat?	<ul style="list-style-type: none"> <li>Acesta se afișează atunci când cablul de semnal dintre PC și monitor lipsește sau este deconectat. Verificați cablul și reconectați-l.</li> </ul>

Mesajul „OSD blocat” este afișat.	
Unele funcții nu sunt disponibile când apăsați butonul Menu (Meniu)?	<ul style="list-style-type: none"> <li>OSD este blocat. Accesați Menu (Meniu) &gt; Settings (Setări) și setați OSD Lock (Blocare OSD) la Off (Dezactivat).</li> </ul>

Pe ecran rămâne blocată o imagine.	
Imaginea blocată persistă chiar și atunci când monitorul este închis?	<ul style="list-style-type: none"> <li>Afișarea unei imagini statice pentru o perioadă îndelungată de timp poate provoca deteriorarea ecranului, conducând la retenția imaginii.</li> <li>Pentru a prelungi durata de viață a monitorului, utilizați un economizor de ecran.</li> </ul>

Afișarea pe ecran este instabilă și slabă/Imaginile afișate pe monitor lasă umbre.	
Ați selectat rezoluția corespunzătoare?	<ul style="list-style-type: none"> <li>Dacă rezoluția selectată este HDMI 1080i 60/50 Hz (intercalată), este posibil ca ecranul să producă scintilații. Modificați rezoluția la 1080P sau la rezoluția recomandată.</li> </ul>



## NOTĂ

- Vertical Frequency (Frecvență verticală):** Pentru afișarea unei imagini, ecranul trebuie reîmprospătat de zeci de ori pe secundă, întocmai ca o lampă fluorescentă. Numărul de reîmprospătări efectuate de ecran pe secundă se numește frecvență verticală sau rată de reîmprospătare și este reprezentat prin Hz.
- Horizontal Frequency (Frecvență orizontală):** Timpul necesar ecranului pentru a afișa o linie orizontală se numește ciclu orizontal. Dacă 1 este divizat de intervalul orizontal, rezultatul este numărul de linii orizontale afișate pe secundă. Acesta se numește frecvență orizontală și este măsurat în Hz.

 **NOTĂ**

- Verificați dacă rezoluția plăcii video sau frecvența se află în intervalul acceptat de monitor și dacă este setată la rezoluția (optimă) recomandată din **Control Panel (Panou de control) > Display (Afișaj) > Settings (Setări)**.
- Nerespectarea setării plăcii video la rezoluția (optimă) recomandată poate face ca textul să fie neclar, ecranul să fie întunecat, zona de afișare să fie trunchiată sau afișajul nealiniat.
- Metodele de setare pot să difere în funcție de computer sau de sistemul de operare și este posibil ca unele rezoluții să nu fie disponibile în funcție de performanța plăcii video. În acest caz, contactați producătorul computerului sau al plăcii video pentru a vă oferi asistență.
- Este posibil ca unele plăci video să nu accepte rezoluția 2560 x 1080. Dacă nu se poate afișa rezoluția, contactați producătorul plăcii dvs. video.

**Culoarea afișajului este anormală.**

Afișajul apare decolorat (16 culori)?	<ul style="list-style-type: none"> <li>• Setati culoarea la 24 de biți (true color) sau superior. În Windows, accesați Control Panel (Panou de control) &gt; Display (Afișaj) &gt; Settings (Setări) &gt; Color Quality (Calitate culoare).</li> </ul>
Culoarea afișajului apare instabilă sau monocromă?	<ul style="list-style-type: none"> <li>• Verificați conectarea corectă a cablului de semnal. Reconectați cablul sau reintroduceți placa video a PC-ului.</li> </ul>
Există pete pe ecran?	<ul style="list-style-type: none"> <li>• Când utilizați monitorul, pe ecran pot apărea pete de pixeli (roșii, verzi, albastre, albe sau negre). Acest lucru este normal pentru ecranul LCD. Nu reprezintă o eroare și nici nu are legătură cu performanțele monitorului.</li> </ul>

# SPECIFICAȚIILE PRODUSULUI

25UM65

25UM64

Ecran LCD	Tip	TFT (Thin Film Transistor) de 64cm Ecran LCD (Afișaj cu cristale lichide) Lungimea diagonalei ecranului: 64 cm
	Pas pixeli	0,2286 mm x 0,2286 mm
Rezoluție	Rezoluție maximă	2560 x 1080 la 60 Hz
	Rezoluție recomandată	2560 x 1080 la 60 Hz
Semnal video	Frecvență orizontală	30 kHz până la 90 kHz
	Frecvență verticală	56 Hz până la 75 Hz
	Sincronizare	Sincronizare separată
Conector intrare	DVI-D IN, DP (DisplayPort) IN, HDMI IN 1, HDMI IN 2, AUDIO IN(PC), H/P OUT	
Surse de alimentare	Capacitate nominală	19 V --- 1,6 A
	Consum de energie (tipic)	Mod de operare: 31 W (tipic) 36 W (Max, leșire audio 50%) Mod economisire energie ≤ 0,5 W Mod oprit ≤ 0,5 W
Adaptor c.a./c.c.	LCAP21A produs de Lien Chang ADS-40SG-19-3 19032G produs de Honor ADS-40FSG-19 19032GPG-1 produs de Honor leșire: 19 V --- 1,7 A	
Unghi suport	Înainte/înapoi: -5° până la 20° (Cap)	
Condiții de mediu	Condiții de funcționare	Temperatură: 10°C - 35°C; Umiditate: 10% - 80%
	Condiții de depozitare	Temperatură: -20°C - 60°C; Umiditate: 5% - 90%
leșire audio	3 W + 3 W	

Dimensiuni	Dimensiune monitor (lățime x înălțime x adâncime)	
	Cu suport	609,0 mm x 383,0 mm x 188,4 mm
	Fără suport	609,0 mm x 281,4 mm x 55,9 mm
Greutate (fără ambalaj)	Cu suport	4,1 kg
	Fără suport	3,78 kg

Specificațiile fac obiectul modificărilor fără notificare prealabilă.

34UM65	34UM64	
Ecran LCD	Tip	TFT (Thin Film Transistor) de 87 cm Ecran LCD (Afișaj cu cristale lichide) Lungimea diagonalei ecranului: 87 cm
	Pas pixeli	0,312 mm x 0,310 mm
Rezoluție	Rezoluție maximă	2560 x 1080 la 60 Hz
	Rezoluție recomandată	2560 x 1080 la 60 Hz
Semnal video	Frecvență orizontală	30 kHz până la 90 kHz
	Frecvență verticală	56 Hz până la 75 Hz
	Sincronizare	Sincronizare separată
Conector intrare	DVI-D IN, DP (DisplayPort) IN, HDMI IN 1, HDMI IN 2, AUDIO IN(PC), H/P OUT	
Surse de alimentare	Capacitate nominală	19 V --- 2,7 A
	Consum de energie (tipic)	Mod de operare: 48 W (tipic) 57 W (Max, leșire audio 50%) Mod economisire energie ≤ 0,5 W Mod oprit ≤ 0,5 W
Adaptor c.a./c.c.	LCAP39 -tip, produs de Lien Chang DA-65G19 -tip, produs de APD leșire: 19 V --- 3,42 A	
Unghi suport	Înainte/Înapoi: -5° până la 15° (Monitor)	
Condiții de mediu	Condiții de funcționare	Temperatură: 10°C - 35°C; Umiditate: 10% - 80%
	Condiții de depozitare	Temperatură: -20°C - 60°C; Umiditate: 5% - 90%
leșire audio	7 W + 7 W	
Dimensiuni	Dimensiune monitor (lățime x înălțime x adâncime)	
	Cu suport	829,9 mm x 468,9 mm x 172,9 mm
	Fără suport	829,9 mm x 379,8 mm x 82,9 mm
Greutate (fără ambalaj)	Cu suport	7,3 kg
	Fără suport	6,3 kg

Specificațiile fac obiectul modificărilor fără notificare prealabilă.

## Mod asistență din fabrică (Mod presetare, DVI-D/HDMI/DisplayPort PC)

Mod presetare	Frecvență orizontală (kHz)	Frecvență verticală (Hz)	Polaritate (H/V)	Observații
720 x 400	31,468	70,08	-/+	
640 x 480	31,469	59,94	-/-	
640 x 480	37,5	75,0	-/-	
800 x 600	37,879	60,317	+/+	
800 x 600	46,875	75,0	+/+	
1024x768	48,363	60,0	-/-	
1024x768	60,123	75,029	+/+	
1152 x 864	67,5	75,0	+/+	
1280 x 720	45	60	+/+	
1280 x 1024	63,981	60,02	+/+	
1280 x 1024	79,976	75,025	+/+	
1600 x 900	60,0	60,0	+/+	
1680 x 1050	65,29	59,954	-/+	
1920 x 1080	67,5	60	+/-	
2560 x 1080	66,7	60	-/+	

\* DVI: Modul DTV nu este acceptat (mod intercalat)

## Sincronizare HDMI (video)

Mod presetare	Frecvență orizontală (kHz)	Frecvență verticală (Hz)	Observații
480P	31,5	60	
576P	31,25	50	
720P	37,5	50	
720P	45	60	
1080P	56,25	50	
1080P	67,5	60	

## LED de alimentare

Mod	Culoare LED
Mod pornit	Alb (Doar 15 secunde)
Mod de economisire energie	Alb intermitent
Mod Oprit	Oprit



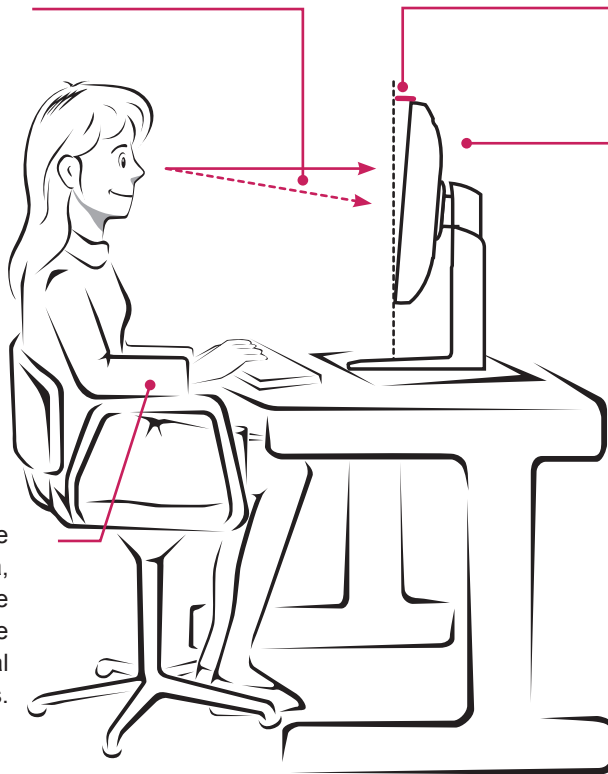
# POZIȚIA ADECVATĂ A CORPULUI

## Poziția adecvată a corpului pentru utilizarea monitorului

Reglați ecranul astfel încât să puteți privi confortabil la acesta la un unghi ușor înclinat în jos față de nivelul natural al ochiului.

- Luați o pauză de aproximativ 10 minute la fiecare oră pentru a reduce oboseala cauzată de utilizarea îndelungată.
- Suportul monitorului tactil permite utilizarea produsului în poziția optimă.
- Reglați unghiul suportului între  $-5^\circ$  și  $15^\circ$  (34UM64 / 34UM65) /  $-5^\circ$  și  $20^\circ$  (25UM64 / 25UM65) pentru a beneficia de cea mai bună vizualizare a ecranului.

Trebuie să priviți ușor în jos spre monitor.



Reglați unghiul de la  $-5^\circ$  și  $15^\circ$  (34UM64 / 34UM65) /  $-5^\circ$  și  $20^\circ$  (25UM64 / 25UM65)

Reglați poziția ecranului pentru a minimiza reflexiile.

Așezați palmele ușor pe tastatură, ținând brațele îndoite din coate și extinse orizontal în fața dvs.



Acest dispozitiv îndeplinește cerințele EMC pentru aparate electrocasnice (Clasa B) și este destinat pentru uz casnic. Acest dispozitiv poate fi utilizat în orice regiune. Citiți cu atenție manualul de utilizare (CD) și păstrați-l la îndemână. Rețineți că eticheta produsului oferă informații pentru asistența tehnică.

Model \_\_\_\_\_

Serie \_\_\_\_\_

ENERGY STAR is a set of power-saving guidelines issued by the U.S. Environmental Protection Agency (EPA).



As an ENERGY STAR Partner LGE U. S. A., Inc. has determined that this product meets the ENERGY STAR guidelines for energy efficiency.

Refer to [ENERGY STAR.gov](http://ENERGY STAR.gov) for more information on the ENERGY STAR program.