



Používateľská príručka

# MONITOR IPS LED (LED MONITOR)

Pred použitím produktu si pozorne prečítajte bezpečnostné informácie.

**Zoznam modelov monitorov IPS LED (LED Monitor)**

25UM64

25UM65

34UM64

34UM65

# OBSAH

## 3 LICENCIA

---

## 4 MONTÁŽ A PRÍPRAVA

---

- 4 Zloženie produktu
- 5 Opis produktu a tlačidiel
- 6 - Ako používať tlačidlo pákového ovládača
- 7 - Vstupný konektor
- 8 Premiestňovanie monitora a jeho zdvíhanie
- 9 Inštalácia monitora
- 9 - Zostavenie stojana
- 12 - Odpojenie stojana
- 15 - Inštalácia na stôl
- 16 - Nastavenie uhla
- 17 - Usporiadúvanie káblov
- 18 - Inštalácia platničky nástennej konzoly
- 18 - Inštalácia na stenu
- 20 - Používanie zámku Kensington

## 21 POUŽÍVANIE MONITORA

---

- 21 Pripojenie k počítaču
- 21 - Pripojenie DVI
- 22 - Pripojenie HDMI
- 22 - Pripojenie cez port DisplayPort
- 23 Pripájanie k zariadeniam AV
- 23 - Pripojenie HDMI
- 23 Pripojenie periférnych zariadení
- 23 - Pripojenie slúchadiel

## 24 INŠTALÁCIA SOFTVÉRU LG MONITOR SOFTWARE

---

## 26 NASTAVENIE POUŽÍVATEĽA

---

- 26 Aktivácia hlavnej ponuky
- 26 - Funkcie hlavnej ponuky
- 27 Nastavenie používateľa
- 27 - Nastavenia ponuky
- 28 - Pomer
- 29 - Funkcia
- 30 - PBP (Obraz vedľa obrazu)
- 31 - Obraz
- 32 - Farba
- 33 - Nastavenia
- 34 - Obnoviť nastavenia
- 35 - Čítačka

## 36 ODSTRAŇOVANIE PORÚCH

---

## 38 TECHNICKÉ PARAMETRE PRODUKTU

---

- 40 Režim výrobných nastavení (predvolený režim, DVI-D/HDMI/DisplayPort Display Port PC)
- 40 Časovanie HDMI (Video)
- 40 Kontrolka LED napájania

## 41 SPRÁVNA POLOHA TELA

---

- 41 Správna poloha tela pri používaní monitora

# LICENCIA

Každý model má odlišnú licenciu. Ďalšie informácie o licencii nájdete na lokalite [www.lg.com](http://www.lg.com).



Výrazy HDMI, HDMI High-Definition Multimedia Interface a logo HDMI sú obchodnými známkami alebo registrovanými obchodnými známkami spoločnosti HDMI Licensing, LLC v Spojených štátoch amerických a ďalších krajinách.

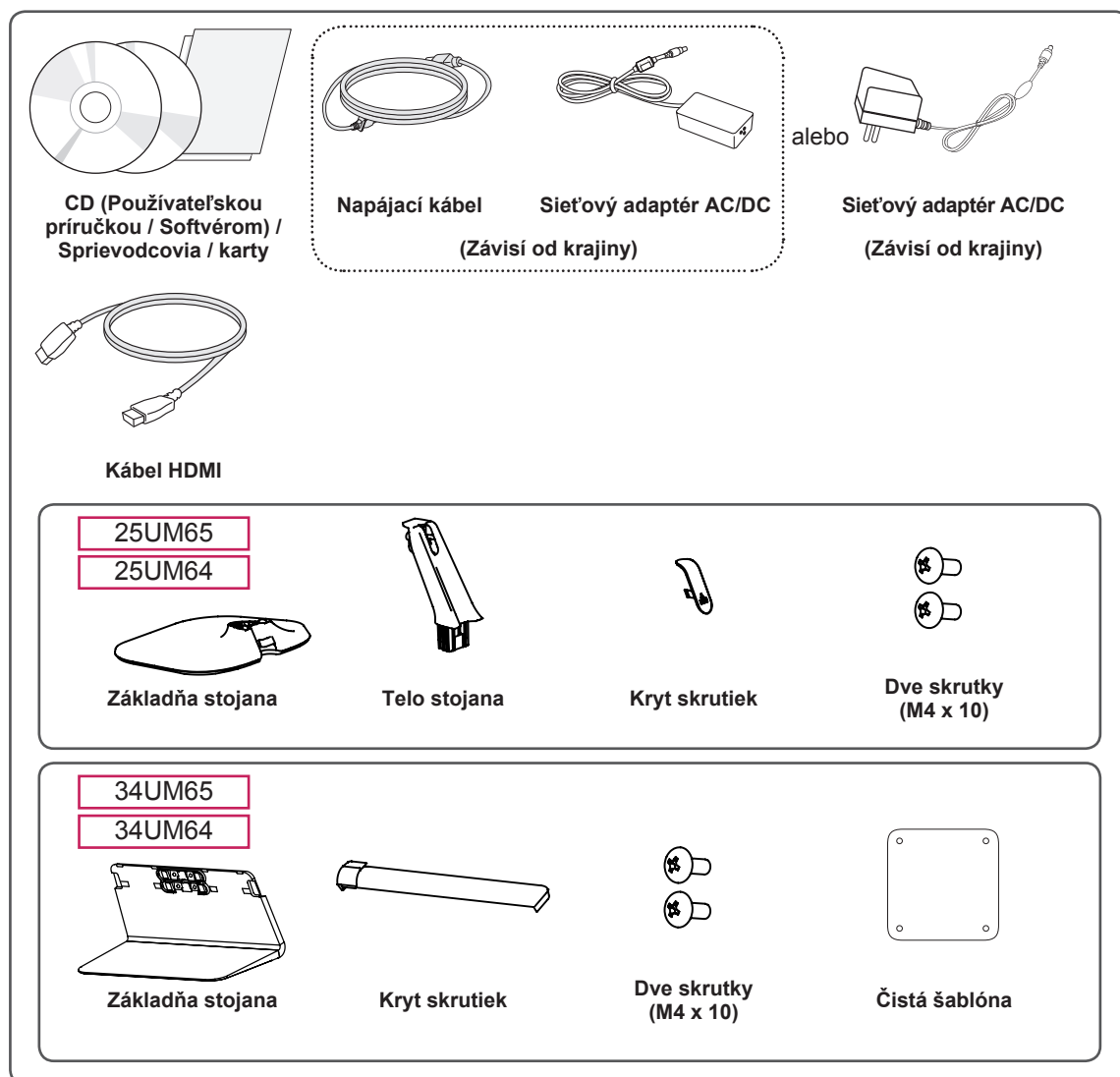


VESA, logo VESA, logo Display Port Compliance a logo Display Port Logo Compliance pre zdroje s duálnym režimom sú registrované ochranné známky asociácie Video Electronics Standards Association.

# MONTÁŽ A PRÍPRAVA

## Zloženie produktu

Pred používaním výrobku skontrolujte, či sa v balení nachádzajú všetky jeho komponenty. V prípade chýbajúcich komponentov sa obráťte na predajcu, u ktorého ste výrobok kúpili. Upozorňujeme, že vzhľad výrobku a súvisiacich komponentov sa môže líšiť od uvedených obrázkov.



### UPOZORNENIE

- Aby ste zabezpečili bezpečnosť a dlhú životnosť produktu, používajte vždy originálne komponenty.
- Záruka sa nevzťahuje na akékoľvek poškodenie alebo zranenie spôsobené napodobeninami originálnych komponentov.

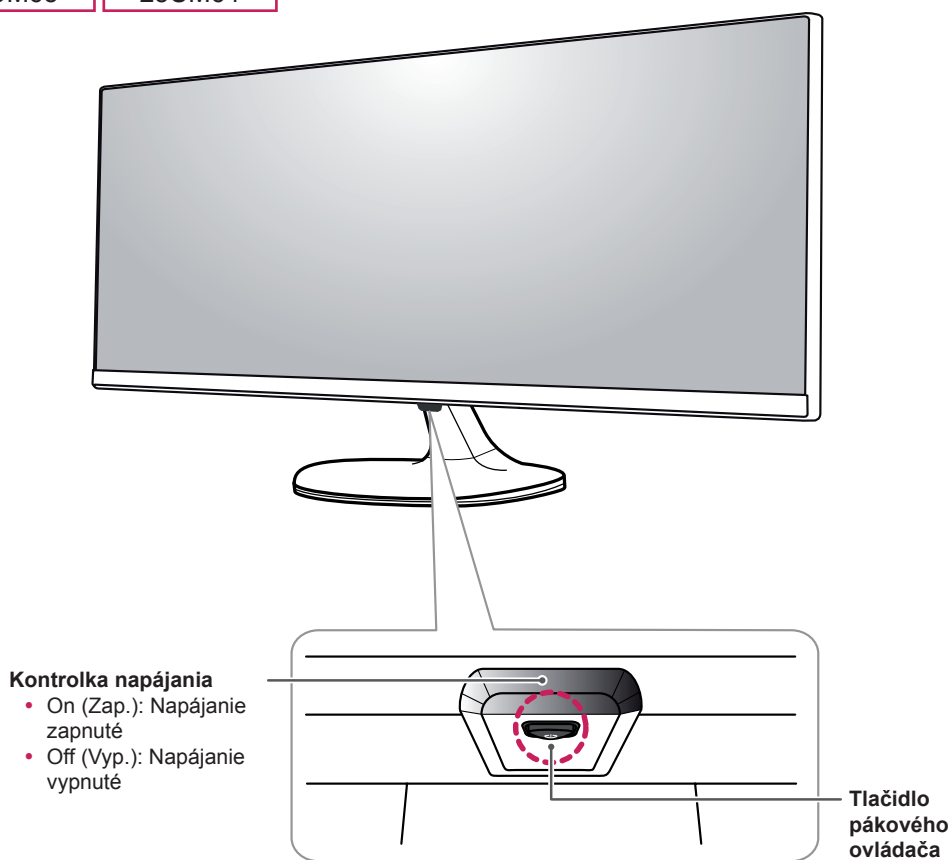
**! POZNÁMKA**

- Vzhľad komponentov sa môže líšiť od tu uvedených obrázkov.
- Všetky informácie o produkte a špecifikácie obsiahnuté v tejto príručke môžu byť zmenené bez predchádzajúceho upozornenia s cieľom vylepšiť výkon produktu.
- Ak si chcete zakúpiť voliteľné príslušenstvo, navštívte obchod s elektronikou alebo stránku online obchodu alebo sa obráťte na predajcu, u ktorého ste produkt kúpili.
- Dodaný napájací kábel sa môže v závislosti od regiónu líšiť.

## Opis produktu a tlačidiel

25UM65

25UM64

**! POZNÁMKA**

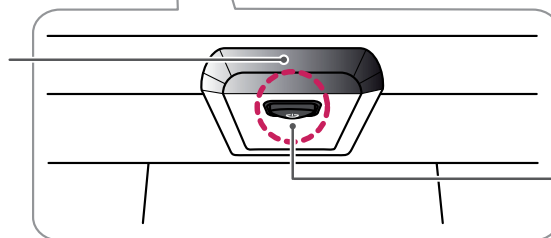
- Tlačidlo pákového ovládača je umiestnené v spodnej časti monitora.

34UM65

34UM64

**Kontrolka napájania**

- On (Zap.): Napájanie zapnuté
- Off (Vyp.): Napájanie vypnuté



Tlačidlo pákového ovládača

**POZNÁMKA**

- Tlačidlo pákového ovládača je umiestnené v spodnej časti monitora.

**Ako používať tlačidlo pákového ovládača**

Funkcie monitora môžete jednoducho ovládať tak, že stlačíte tlačidlo pákového ovládača alebo ho prstom posuniete vľavo/vpravo.

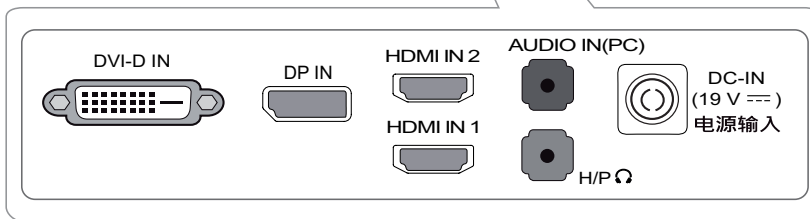
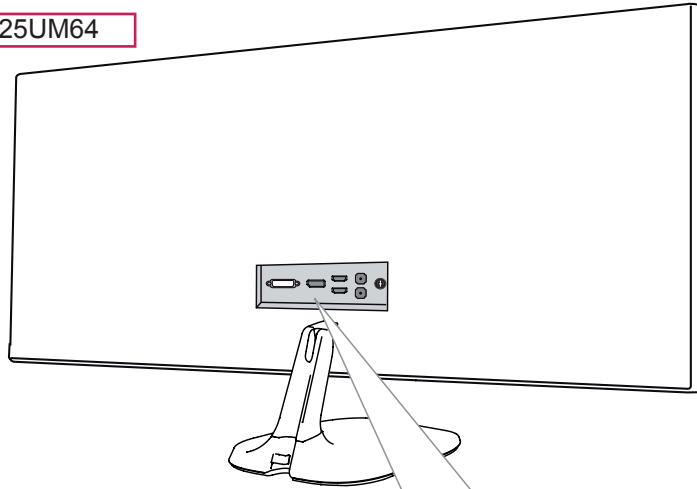
**Základné funkcie**

		<b>Zapnutie napájania</b>	Monitor zapnete jedným stlačením tlačidla pákového ovládača.
		<b>Vypnutie napájania</b>	Monitor vypnete stlačením a podržaním tlačidla pákového ovládača.
		<b>Ovládanie hlasitosti</b>	Hlasitosť môžete ovládať posúvaním tlačidla pákového ovládača vľavo/vpravo.

## Vstupný konektor

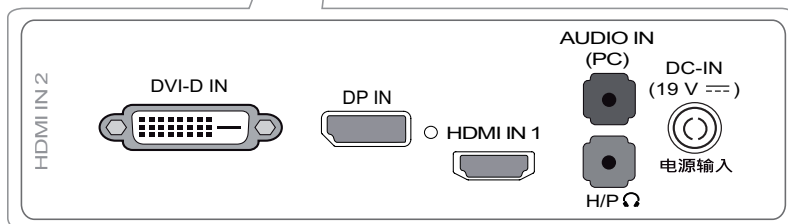
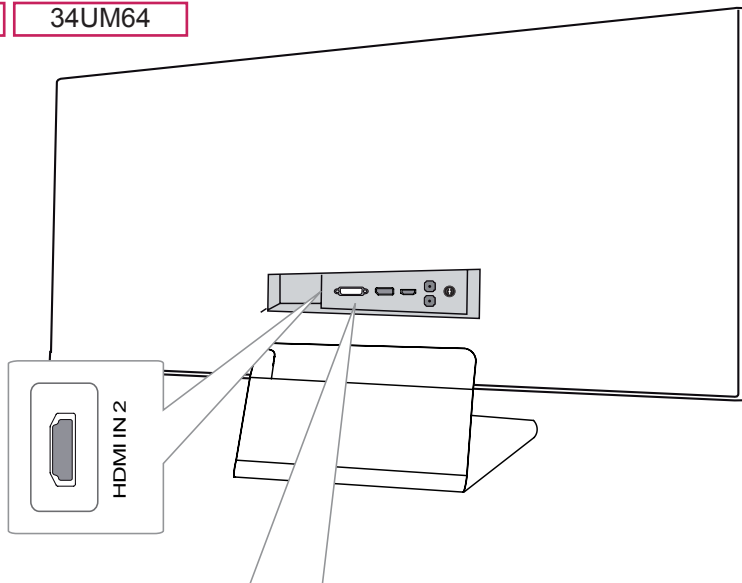
25UM65

25UM64



34UM65

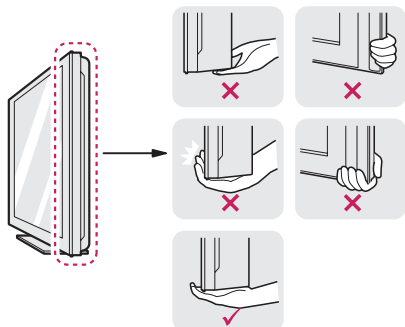
34UM64



## Premiestňovanie monitora a jeho zdvíhanie

Pri premiestňovaní monitora alebo jeho zdvíhaní postupujte podľa týchto pokynov, aby ste predišli poškrabaniu či poškodeniu a zabezpečili jeho bezpečný presun, bez ohľadu na jeho tvar či veľkosť.

- Pri premiestňovaní monitora sa odporúča uložiť ho do pôvodnej škatule či obalu.
- Pred premiestňovaním alebo zdvíhaním monitora odpojte napájací kábel a všetky ostatné káble.
- Pevne uchopte spodnú a bočnú časť rámu monitora. Nedotýkajte sa však samotného panelu.

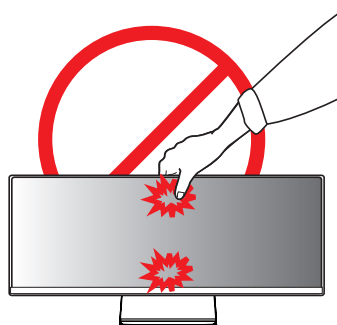


- Keď držíte monitor, obrazovka by mala byť otočená smerom k vám, aby ste predišli poškrabaniu.
- Pri premiestňovaní monitora ho nevystavujte nárazom a nadmerným vibráciám.
- Pri premiestňovaní držte monitor vo zvislej polohe, nikdy ho neotáčajte na stranu ani nenakláňajte nabok.

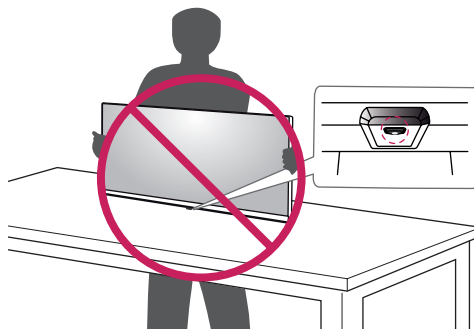


### UPOZORNENIE

- Snažte sa čo najmenej dotýkať obrazovky monitora.
  - V opačnom prípade môžete poškodiť obrazovku alebo niektoré pixely slúžiace na vytváranie obrazu.



- Ak používate panel monitora bez základne stojana, jeho tlačidlo pákového ovládača môže zapríčiniť, že sa monitor stane nestálym a spadne, čo môže viesť k poškodeniu monitora alebo zraneniu. Okrem toho by mohlo dôjsť k poruche tlačidla pákového ovládača.





## Inštalácia monitora

### Zostavenie stojana



#### UPOZORNENIE

- Pôsobenie nadmernej sily pri dotahovaní skrutiek môže spôsobiť poškodenie monitora. Na takto spôsobené poškodenie sa nevzťahuje záruka na produkt.
- Ak používate panel monitora bez základne stojana, jeho tlačidlo pákového ovládača môže zapríčiniť, že sa monitor stane nestálym a spadne, čo môže viesť k poškodeniu monitora alebo zraneniu. Okrem toho by mohlo dôjsť k poruche tlačidla pákového ovládača.

25UM65

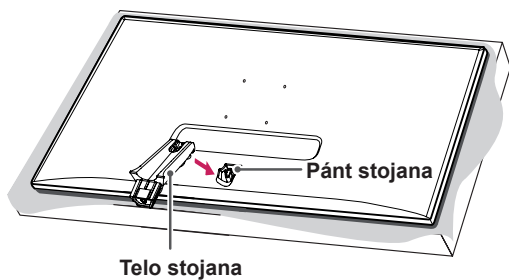
25UM64

- 1 Televízor položte obrazovkou nadol.

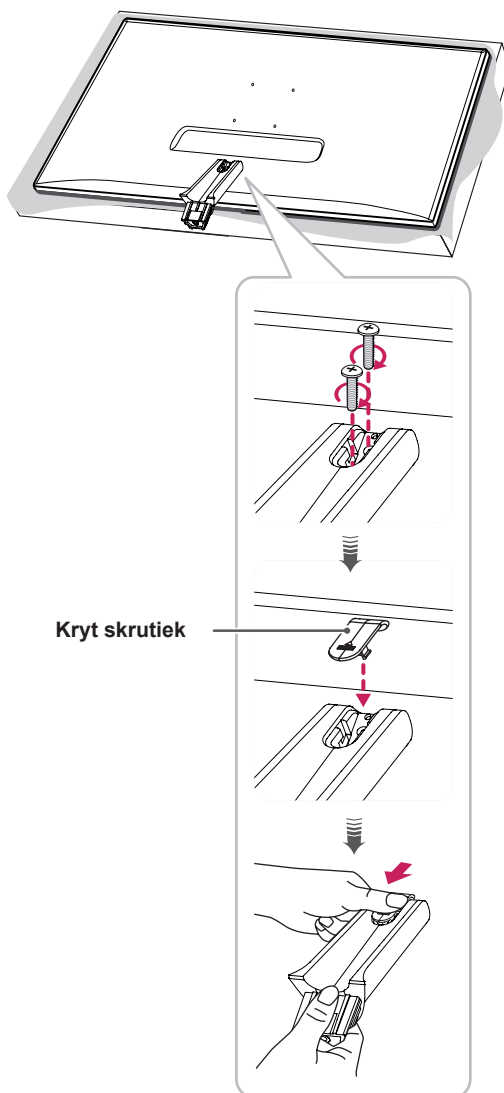


#### UPOZORNENIE

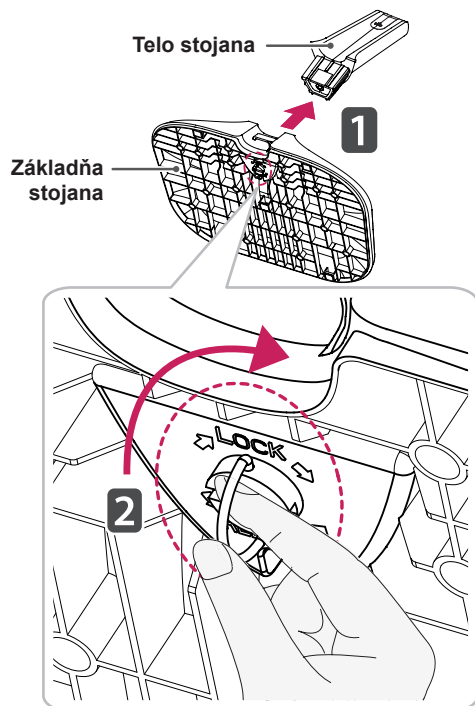
- Zakryte povrch obrazovky mäkkou tkaninou, aby ste predišli jej poškrabaniu.
- 2 Skontrolujte smerovanie tela stojana (predná strana, zadná strana) a pripevnite telo stojana k pántu stojana.



- 3 Pripevnite obe skrutky na zadnú časť tela stojana a nasadte kryt skrutiek.



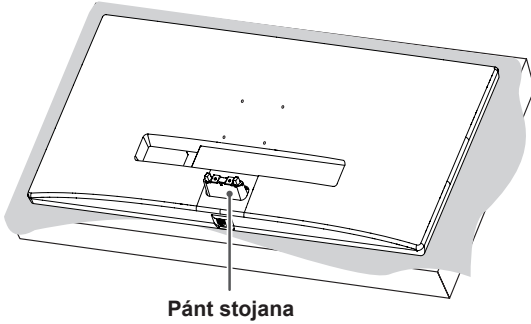
- 4 Pripevnite základňu stojana k telu stojana.  
Otočte skrutky na základni stojana doprava.



34UM65

34UM64

1 Televízor položte obrazovkou nadol.

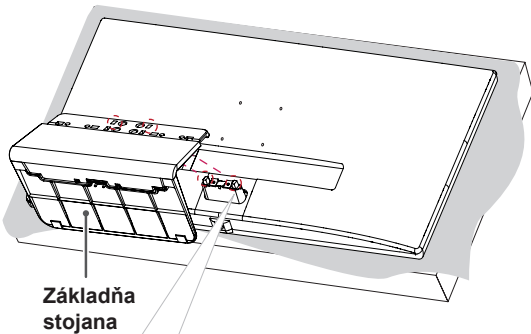


Pánt stojana

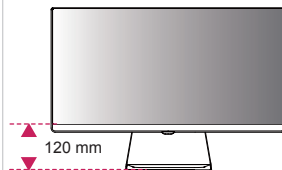
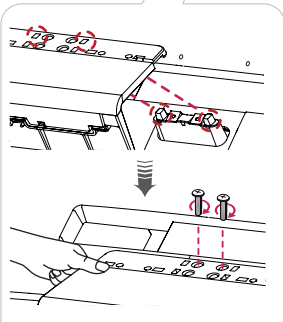
**UPOZORNENIE**

- Zakryte povrch obrazovky mäkkou tkaninou, aby ste predišli jej poškriabaniu.

2 Pripevnite základňu stojana k pántu stojana, ako je znázornené na obrázku. Pripevnite obe skrutky na zadnú časť základne stojana a nasadte kryt skrutiek.

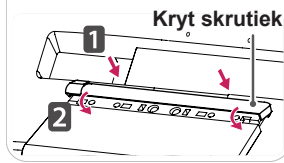
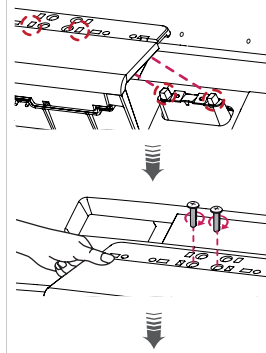


Základňa stojana

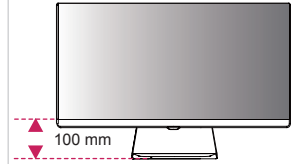


120 mm

alebo



Kryt skrutiek



100 mm

**UPOZORNENIE**

- Výšku stojana je možné upraviť o **20 mm**.
- Pri uťahovaní skrutiek po namontovaní základne stojana k pántu stojana dbajte na to, aby ste rukou pridržiavali základňu stojana. V opačnom prípade by produkt mohol spadnúť, čo by mohlo spôsobiť poranenie osôb alebo poškodenie produktu.
- Dávajte pozor, aby ste si ruku neporanili o okraje krytov skrutiek.

## Odpojenie stojana



### UPOZORNENIE

- Ilustrácie v tomto dokumente zobrazujú typické postupy, takže od samotného výrobku sa môžu líšiť.
- Monitor neprenášajte obrátený hore nohami tak, že ho budete držať len za základňu stojana. Monitor by mohol zo základne vypadnúť a spôsobiť vám zranenie.
- Pri dvíhaní a prenášaní monitora sa nedotýkajte obrazovky monitora. Pôsobenie sily na obrazovku monitora by mohlo spôsobiť jej poškodenie.
- Ak používate panel monitora bez základne stojana, jeho tlačidlo pákového ovládača môže zapríčiniť, že sa monitor stane nestálym a spadne, čo môže viesť k poškodeniu monitora alebo zraneniu. Okrem toho by mohlo dôjsť k poruche tlačidla pákového ovládača.

25UM65

25UM64

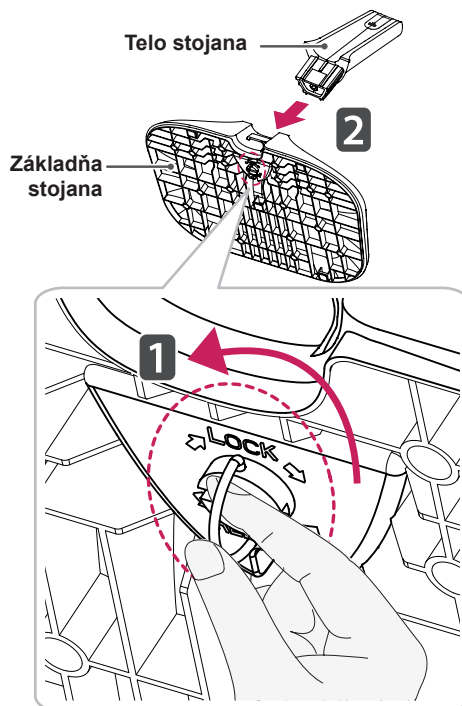
- 1 Televízor položte obrazovkou nadol.



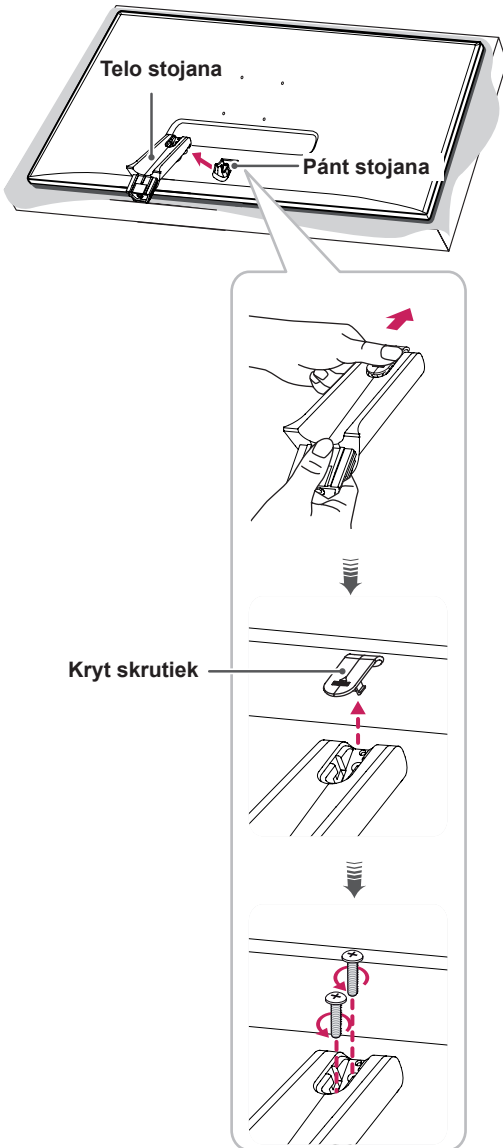
### UPOZORNENIE

- Zakryte povrch obrazovky mäkkou tkaninou, aby ste predišli jej poškrabaniu.

- 2 Otáčaním skrutiek na základni stojana doľava odpojte základňu stojana od tela stojana.



- 3 Zdvihnite kryt skrutiek, čím odpojte kryt skrutiek od tela stojana. Vytiahnite skrutky zo zadnej strany tela stojana pomocou skrutkovača a odpojte telo stojana z pántu stojana podľa uvedeného obrázka.



34UM65

34UM64

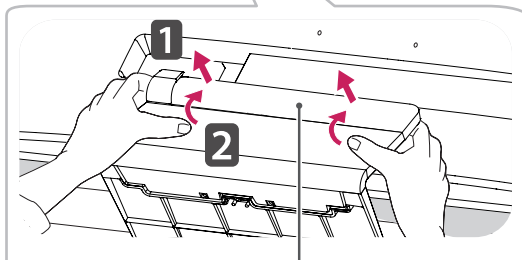
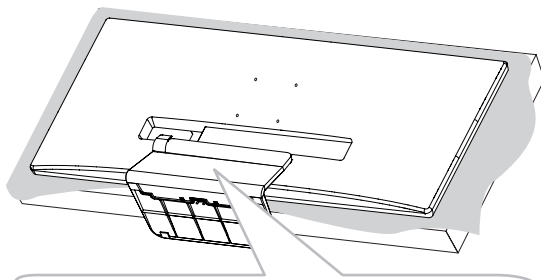
- 1 Televízor položte obrazkovkou nadol.



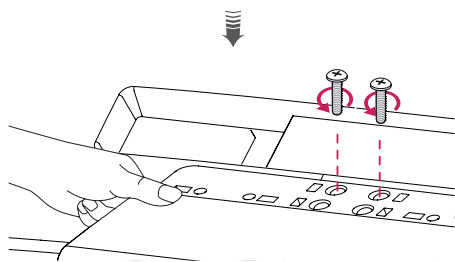
### UPOZORNENIE

- Zakryte povrch obrazkovky mäkkou tkaninou, aby ste predišli jej poškrabaniu.

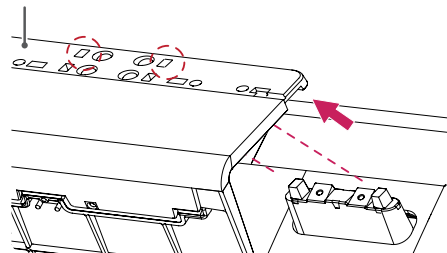
- 2 Odpojte kryt skrutky zo základne stojana ako je uvedené na obrázku a následne vytiahnutím oboch skrutiek na zadnej strane odpojte základňu stojana z pántu.



Kryt skrutiek



Základňa stojana



### UPOZORNENIE

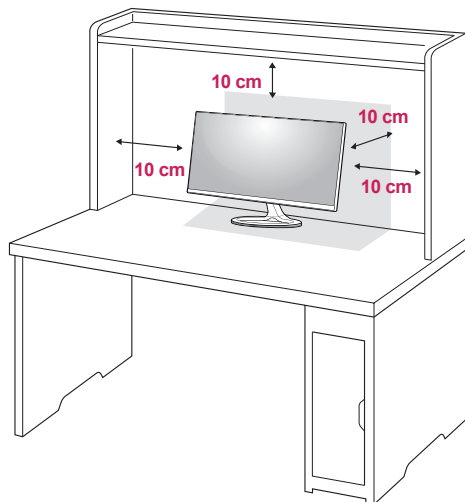
- Pri odstraňovaní skrutiek pri odpájaní základne stojana z pántu dbajte na to, aby ste rukou pridržiavali základňu stojana. V opačnom prípade by produkt mohol spadnúť, čo by mohlo spôsobiť poranenie osôb alebo poškodenie produktu.

## Inštalácia na stôl

- 1 Zdvihnite monitor a umiestnite ho vo zvislej polohe na stôl. Umiestnite monitor minimálne 10 cm od steny, aby bolo zabezpečené dostatočné vetranie.

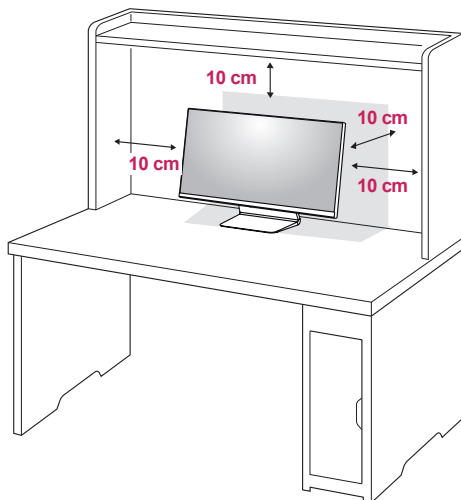
25UM65

25UM64



34UM65

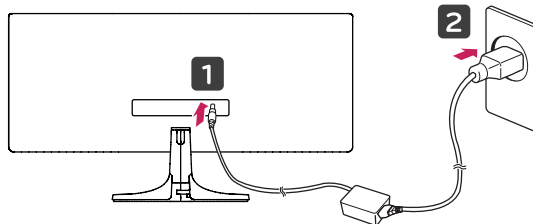
34UM64



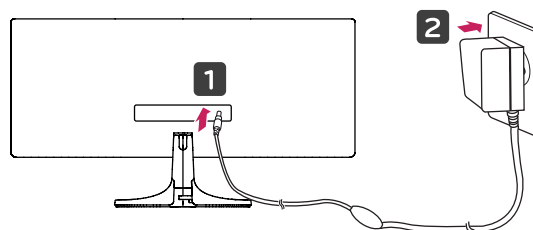
- 2 Pripojte napájací adaptér k monitoru, potom zapojte napájací kábel do elektrickej zásuvky.

25UM65

25UM64

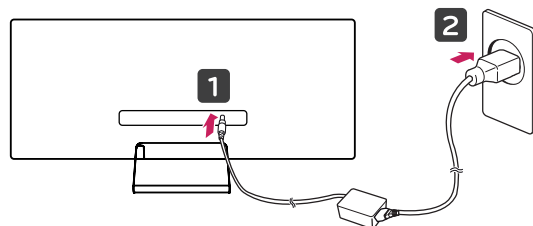


alebo



34UM65

34UM64



- 3 Zapnite monitor stlačením tlačidla pákového ovládača v jeho spodnej časti.



### UPOZORNENIE

- Pred presunutím alebo inštaláciou monitora odpojte napájací kábel. Hrozí riziko zásahu elektrickým prúdom.

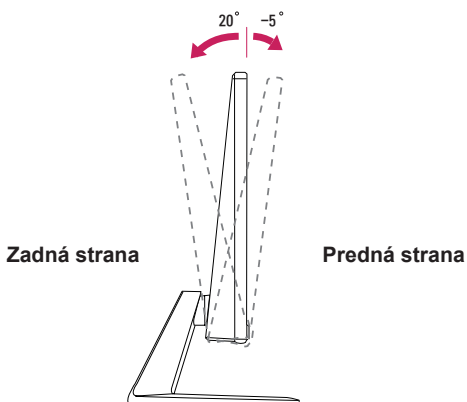
## Nastavenie uhla

- 1 Umiestnite monitor pripevnený na základni stojana do zvislej polohy.
- 2 Upravte uhol obrazovky.

Uhol obrazovky môžete upraviť v rozsahu od  $-5^\circ$  do  $20^\circ$  dopredu alebo dozadu, aby ste dosiahli polohu umožňujúcu pohodlné sledovanie.

25UM65

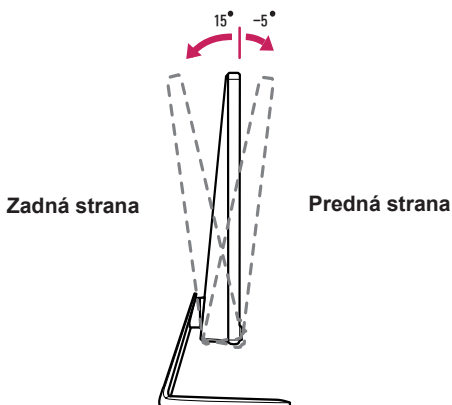
25UM64



Uhol obrazovky môžete upraviť v rozsahu od  $-5^\circ$  do  $15^\circ$  dopredu alebo dozadu, aby ste dosiahli polohu umožňujúcu pohodlné sledovanie.

34UM65

34UM64

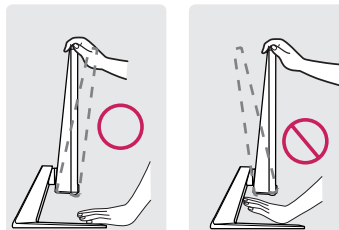


## ! VÝSTRAHA

- Počas nastavovania uhla nedržte stojan tak, ako je uvedené na nasledujúcom obrázku. Mohli by ste si poraniť prsty.

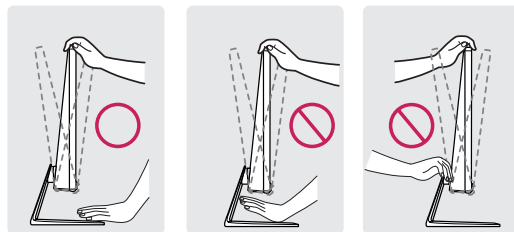
25UM65

25UM64



34UM65

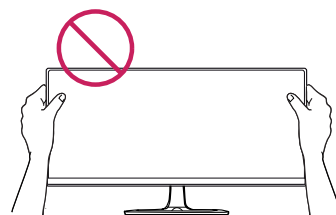
34UM64



- Dbajte na to, aby ste sa počas nastavovania uhla monitora nedotýkali obrazovky ani na ňu netlačili.

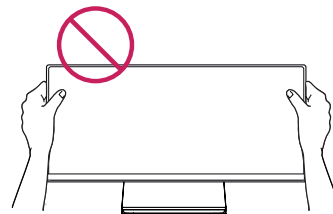
25UM65

25UM64



34UM65

34UM64



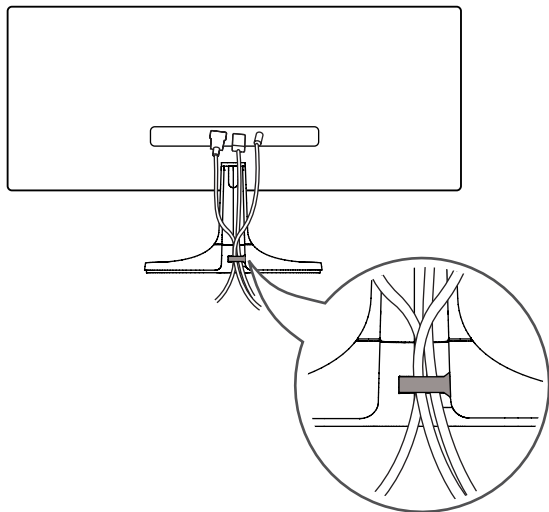


## Usporiadúvanie káblov

Naviňte káble na držiak káblov na základni stojana podľa uvedeného obrázka.

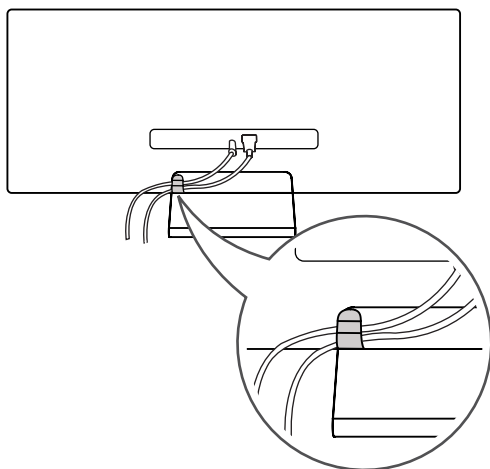
25UM65

25UM64



34UM65

34UM64

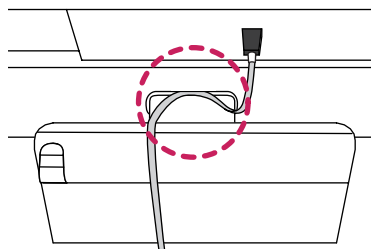


### ! POZNÁMKA

- Káble sa môžu v oblasti pántu zachytiť ako je uvedené na obrázku, takže buďte pri usporadúvaní káblov opatrní.

34UM65

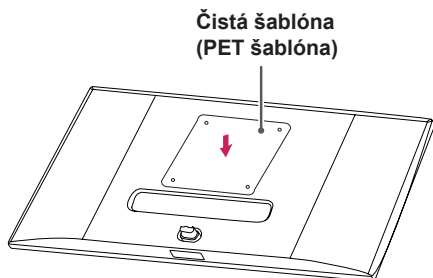
34UM64



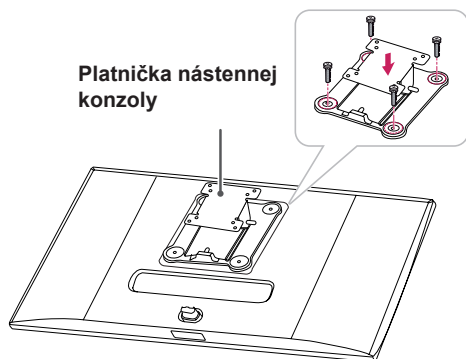
## Inštalácia platničky nástennej konzoly

Tento monitor spĺňa technické parametre pre platničku nástennej konzoly alebo iných kompatibilných zariadení.

- 1 Televízor položte obrazovkou nadol. Zakryte povrch obrazovky mäkkou tkaninou, aby ste predišli jej poškriabaniu.
- 2 Čistú šablónu pripojte na zadnú stranu monitora a zarovnajte ju s otvormi na skrutky. (Len modely 34UM65, 34UM64)



- 3 Položte platničku nástennej konzoly na monitor a zarovnajte ju s otvormi na skrutky.
- 4 Pritiahnutím štyroch skrutiek upevníte platničku k monitoru pomocou skrutkovača.

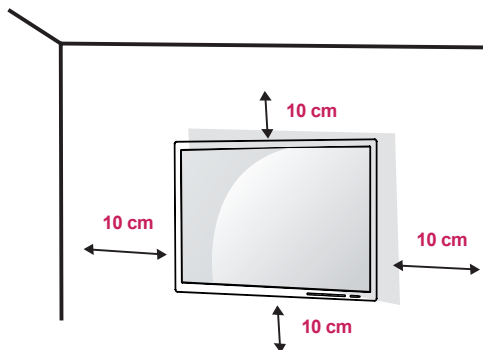


### POZNÁMKA

- Platnička nástennej konzoly sa predáva osobitne.
- Ďalšie informácie o inštalácii nájdete v príručke na inštaláciu platničky nástennej konzoly.
- Dávajte pozor, aby ste počas montáže platničky nástennej konzoly nevyvinuli nadmernú silu, pretože by mohlo dôjsť k poškodeniu obrazovky.

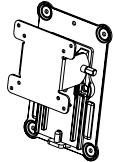
## Inštalácia na stenu

Monitor nainštalujte minimálne 10 cm od steny a pozdĺž všetkých strán monitora nechajte približne 10 cm voľného priestoru, aby ste zabezpečili dostatočné vetranie. Podrobné pokyny na inštaláciu vám poskytnú v miestnej predajni. Alebo si informácie o inštalácii a nastavení sklápajúcej nástennej konzoly vyhľadajte v príručke.

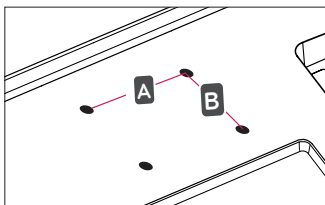


Ak chcete nainštalovať monitor na stenu, pripevnite nástennú konzolu (voliteľná) na jeho zadnú časť. Uistite sa, že nástenná konzola je pevne pripevnená k monitoru a stene.

- 1 Ak použijete skrutky, ktoré sú dlhšie ako štandardné, mohlo by dôjsť k poškodeniu vnútornej časti produktu.
- 2 Skrutky, ktoré nespĺňajú normu VESA, môžu poškodiť produkt a zapríčiniť pád monitora. Spoločnosť LG Electronics nenesie zodpovednosť za žiadne nehody spôsobené použitím skrutiek, ktoré nespĺňajú normu.

Model	25UM65 25UM64	34UM65 34UM64
Držiak na stenu (A x B)	75 x 75	100 x 100
Skrutka stojana	M4 x 10 mm	
Potrebné skrutky	4	
Platnička nástennej konzoly (voliteľné príslušenstvo)	RW120 	

- Držiak na stenu (A x B)



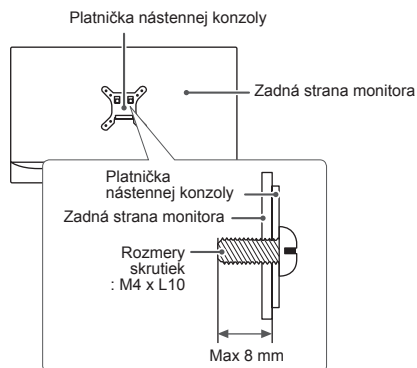
### POZNÁMKA

- Použite skrutky špecifikované normou VESA.
- Súprava nástennej konzoly obsahuje príručku k inštalácii a všetky potrebné súčasti.
- Nástenná konzola predstavuje voliteľné príslušenstvo. Voliteľné príslušenstvo môžete získať u svojho predajcu.
- Dĺžka skrutky sa môže líšiť v závislosti od nástennej konzoly. Uistite sa, že používate správnu dĺžku.
- Ďalšie informácie nájdete v používateľskej príručke pre konkrétnu nástennú konzolu.



### UPOZORNENIE

- Pred presunutím alebo inštaláciou monitora odpojte napájací kábel, aby ste predišli zásahu elektrickým prúdom.
- Ak monitor nainštalujete na strop alebo na naklonenú stenu, môže spadnúť a spôsobiť zranenie. Používajte len schválený držiak na stenu od spoločnosti LG a obráťte sa na miestneho predajcu alebo kvalifikovaných pracovníkov.
- Pôsobenie nadmernej sily pri dotahovaní skrutiek môže spôsobiť poškodenie monitora. Na takto spôsobené poškodenie sa nevzťahuje záruka na produkt.
- Použite nástennú konzolu a skrutky, ktoré zodpovedajú norme VESA. Na poškodenie spôsobené použitím alebo nesprávnym použitím nevhodných komponentov sa nevzťahuje záruka na produkt.
- Pri meraní od zadnej strany monitora musí byť dĺžka každej namontovanej skrutky 8 mm alebo menej.



## Používanie zámku Kensington

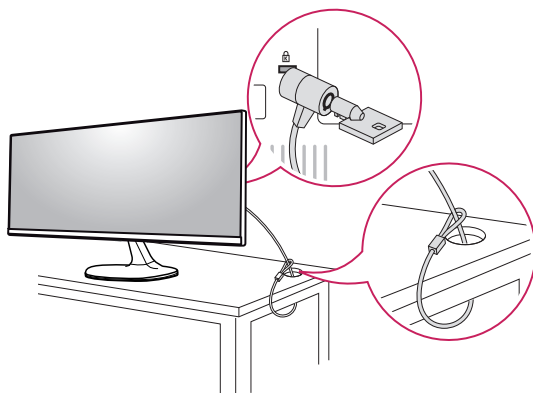
Konektor zabezpečovacieho systému od spoločnosti Kensington je umiestnený na zadnej strane monitora.

Ďalšie informácie o inštalácii a používaní nájdete v používateľskej príručke k zámku Kensington alebo na webovej lokalite <http://www.kensington.com>.

Pripojte monitor k stolu pomocou kábla zabezpečovacieho systému Kensington.

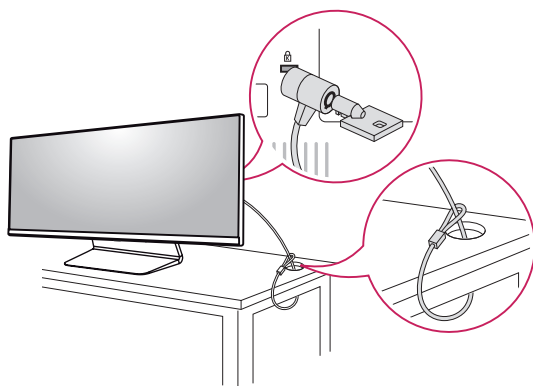
25UM65

25UM64



34UM65

34UM64



### ! POZNÁMKA

- Zabezpečovací systém Kensington je voliteľný. Voliteľné príslušenstvo si môžete zaobstaráť v bežných predajniach s elektrospotrebičmi.

# POUŽÍVANIE MONITORA

- Nasledujúce pokyny sa vzťahujú na model 25UM65. Obrázky znázornené v tejto príručke sa môžu odlišovať od skutočného vzhľadu produktu.

Stlačte tlačidlo pákového ovládača, prejdite do položky Ponuka → Jednoduché ovládanie → Vstup a potom zvolte možnosť vstupu.



## UPOZORNENIE

- Netlačte na obrazovku príliš dlho. Mohlo by to spôsobiť deformáciu obrazu.
- Nezobrazujte na obrazovke príliš dlho jeden statický obraz. Mohlo by to spôsobiť vypálenie obrazu. Ak je to možné, používajte šetrič obrazovky.



## POZNÁMKA

- Pri pripájaní napájacieho kábla k zásuvke použite uzemnenú (3-kontaktnú) predlžovaciu šnúru alebo uzemnenú elektrickú zásuvku.
- Ak monitor zapnete v prostredí s nízkou teplotou, môže blikať. Je to bežné.
- Na obrazovke sa niekedy môžu objavovať červené, zelené alebo modré body. Je to bežné.

## Prípojenie k počítaču

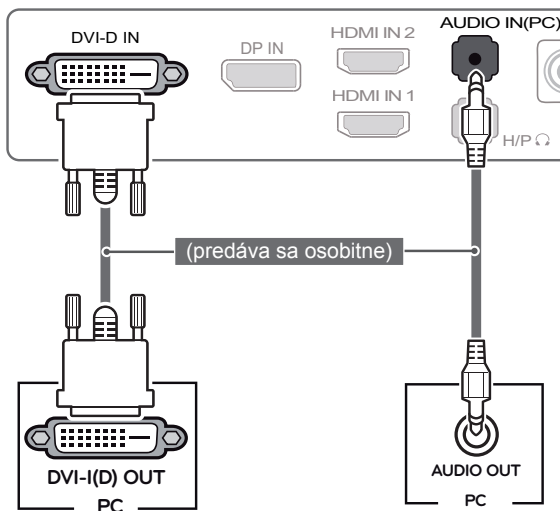
- Tento monitor podporuje funkciu \*Plug and Play.

\* Plug and Play: funkcia, ktorá umožňuje pripojiť zariadenie k počítaču bez potreby úprav konfigurácie alebo ručnej inštalácie ovládačov.

## Prípojenie DVI

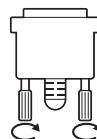
Slúži na prenos digitálnych obrazových signálov do monitora. Pripojte monitor pomocou kábla DVI podľa obrázka nižšie.

Ak chcete zvuk počúvať v režime DVI vstupu, pripojte pomocou zvukového kábla port AUDIO OUT na počítači s portom AUDIO IN (PC) na monitore.



## UPOZORNENIE

- Pripojte vstupný signálny kábel a otočte ho v smere šípky tak, ako je to uvedené na obrázku. Kábel pevne pritiahnite, aby nedošlo k jeho odpojeniu.

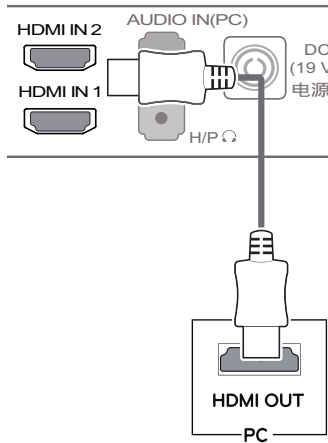


## POZNÁMKA

- Ak chcete zapojiť signálny kábel DVI, použite duálny kábel DVI-D.
- Pri používaní prepojovacieho kábla medzi DVI a HDMI môže dochádzať k problémom s kompatibilitou.

## Pripojenie HDMI

Slúži na prenos digitálneho obrazového a zvukového signálu z počítača do monitora. Pripojte počítač k monitoru pomocou kábla HDMI podľa obrázka uvedeného nižšie.

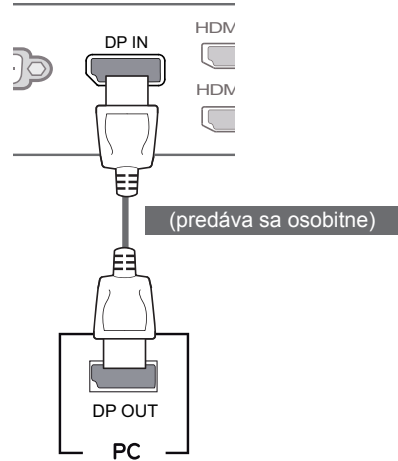


### UPOZORNENIE

- Pri pripojení počítača k monitoru pomocou kábla HDMI sa môžu vyskytnúť problémy s nekompatibilitou zariadenia.
- Pri používaní prepojovacieho kábla medzi DVI a HDMI môže dochádzať k problémom s kompatibilitou.

## Pripojenie cez port DisplayPort

Slúži na prenos digitálneho obrazového a zvukového signálu z počítača do monitora. Pripojte počítač k monitoru pomocou kábla Display Port podľa obrázka uvedeného nižšie.



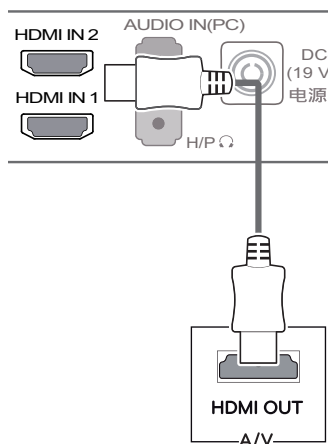
### POZNÁMKA

- V závislosti od verzie DP (DisplayPort) počítača, nemusí byť vybavený výstupom zvuku alebo videa.

## Pripájanie k zariadeniam AV

### Pripojenie HDMI

HDMI prenáša digitálne obrazové a zvukové signály zo zariadenia AV do počítača. Pripojte zariadenie AV k monitoru pomocou kábla HDMI podľa nižšie uvedeného obrázka.



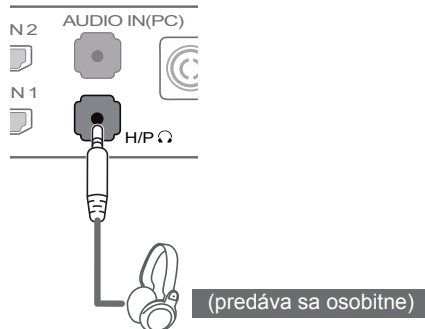
#### POZNÁMKA

- Pri používaní prepojovacieho kábla medzi DVI a HDMI môže dochádzať k problémom s kompatibilitou.

## Pripojenie periférnych zariadení

### Pripojenie slúchadiel

Pripojte periférne zariadenia k monitoru prostredníctvom portu na slúchadlá. Pri pripájaní postupujte podľa obrázka.

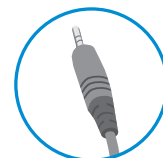


#### POZNÁMKA

- Periférne zariadenia sa predávajú samostatne.
- Ak použijete slúchadlá so zahnutým konektorom [Angled], mohlo by dôjsť k problému s pripojením ďalšieho externého zariadenia k monitoru. Z toho dôvodu sa odporúča používať slúchadlá s rovným konektorom [Straight].



Zahnutý konektor



Rovný konektor

- V závislosti od zvukových nastavení počítača a externého zariadenia môžu byť funkcie slúchadiel a reproduktora obmedzené.

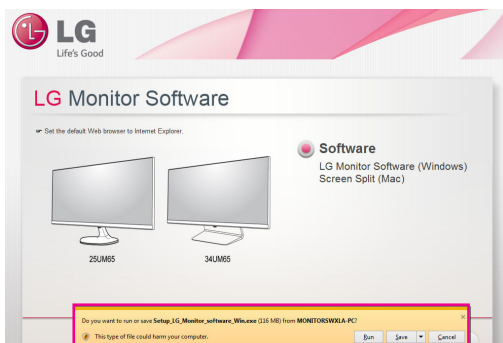
# INŠTALÁCIA SOFTVÉRU LG MONITOR SOFTWARE

Vložte disk CD so softvérom dodaný spolu s výrobkom do jednotky CD počítača a nainštalujte softvér LG Monitor Software.

- 1 Nastavte webový prehliadač Internet Explorer ako predvolený.



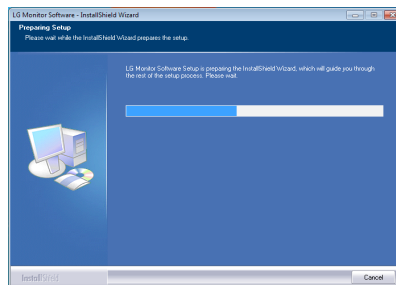
- 2 Kliknite na položku „LG Monitor Software“ na hlavnej obrazovke CD. Keď sa zobrazí okno na prevzatie súborov, kliknite na tlačidlo „Run“ (spustiť). (Aj keď sa nižšie uvedená obrazovka môže líšiť v závislosti od vášho operačného systému alebo verzie prehliadača Internet Explorer, spôsoby inštalácie sú rovnaké.)



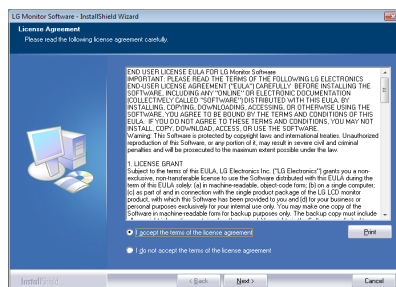
## UPOZORNENIE

- Operačný systém Windows 7 sa musí aktualizovať na Service Pack 1 alebo novší.

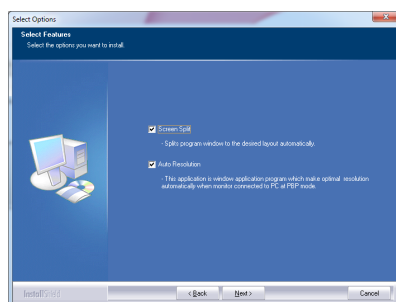
- 3 Na pokračovanie v inštalácii postupujte podľa pokynov.



- 4 Na obrazovke License Agreement (Licenčná zmluva) začiarknite možnosť „I accept the terms of the agreement“ (Súhlasím so zmluvnými podmienkami) a kliknite na tlačidlo [Next] (ďalej).



- 5 Vyberte program, ktorý chcete nainštalovať.

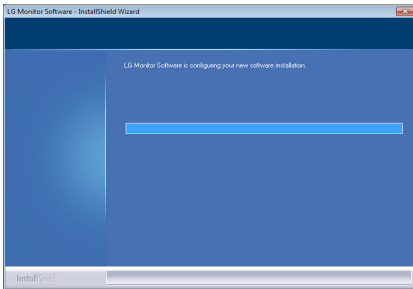




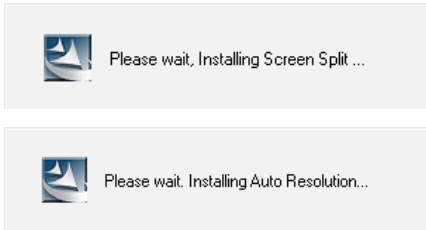
**! POZNÁMKA**

- Screen Split: program automaticky rozdelí okno programu podľa požiadaviek.
- Auto Resolution: tento program automaticky zmení rozlíšenie na optimálne nastavenia v prípade pripojenia monitora k počítaču v režime PBP (Obráz vedľa obrazu).
  - ※ Tento program nie je k dispozícii v režime duplikátu.
  - ※ Rozšírený režim nie je k dispozícii pri zobrazení jedného displeja.

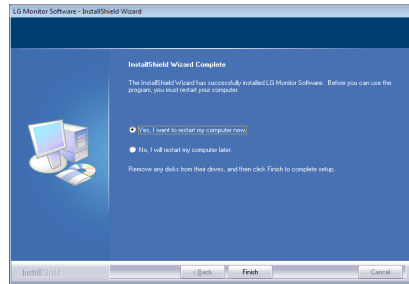
6 Softvér LG Monitor Software spustí inštaláciu ako je uvedené nižšie:



7 Program, ktorý ste zvolili na stránke FUNKCIE sa nainštaluje automaticky.



8 Po ukončení inštalácie reštartujte systém.

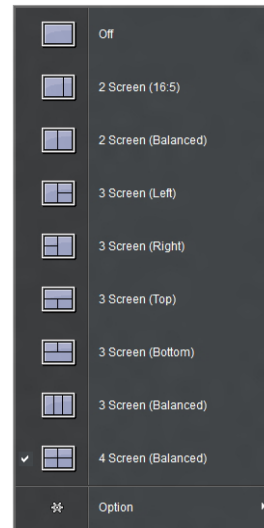


**! POZNÁMKA**

- Keď spustíte program Screen Split, v systémovej ponuke v pravom dolnom rohu obrazovky počítača sa objaví ikona programu Screen Split.



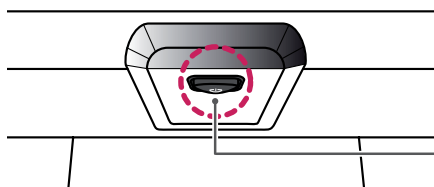
- Kliknite pravým tlačidlom myši na ikonu programu Screen Split a vyberte si požadované rozloženie.



# NASTAVENIE POUŽÍVATEĽA

## Aktivácia hlavnej ponuky

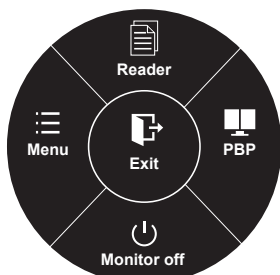
- 1 Stlačte tlačidlo pákového ovládača v spodnej časti monitora.
- 2 Pohybom pákového ovládača nahor/nadol (▲/▼) a vľavo/vpravo(◀/▶) nastavíte možnosti.
- 3 Viacnásobným stlačením tlačidla pákového ovládača ukončíte hlavnú ponuku.



Tlačidlo pákového ovládača

Tlačidlo	Ponuka Stav	Popis
	Hlavná ponuka vypnutá	Slúži na aktivovanie hlavnej ponuky.
	Hlavná ponuka zapnutá	Slúži na ukončenie hlavnej ponuky. (Podržaním zatlačeného tlačidla vypnete monitor: Monitor môžete takýmto spôsobom vypnúť kedykoľvek, aj keď je zapnuté OSD)
	◀ Hlavná ponuka vypnutá	Slúži na nastavenie úrovne hlasitosti.
	◀ Hlavná ponuka zapnutá	Umožňuje otvoriť funkcie ponuky.
	▶ Hlavná ponuka vypnutá	Slúži na nastavenie úrovne hlasitosti.
	▶ Hlavná ponuka zapnutá	Umožňuje otvoriť funkciu PBP (Obraz vedľa obrazu).
	▲ Hlavná ponuka vypnutá	Slúži na aktivovanie hlavnej ponuky.
	▲ Hlavná ponuka zapnutá	Umožňuje otvoriť funkciu čítačky.
	▼ Hlavná ponuka vypnutá	Slúži na aktivovanie hlavnej ponuky.
	▼ Hlavná ponuka zapnutá	Slúži na vypnutie monitora.

## Funkcie hlavnej ponuky



Ⓞ Long press: Monitor off

Hlavná ponuka	Popis
Ponuka	Slúži na konfiguráciu nastavení obrazovky.
Čítačka	Nastavuje farbu na pohodlné čítanie textového súboru.
PBP (Obraz vedľa obrazu)	Slúži na zobrazenie obrazovky s dvoma režimami vstupu na jednom monitore.
Monitor off (Vypnúť monitor)	Slúži na vypnutie monitora.
Exit (Ukončiť)	Slúži na ukončenie hlavnej ponuky.

# Nastavenie používateľa

## Nastavenia ponuky

- 1 Ak si chcete prezrieť **OSD menu**, stlačte **tlačidlo pákového ovládača** v spodnej časti monitora a potom vstúpte do **Menu**.
- 2 Možnosti nakonfigurujete posúvaním pákového ovládača nahor/nadol/vľavo/vpravo.
- 3 Ak sa chcete vrátiť späť do ponuky o úroveň vyššie alebo nastaviť iné položky ponuky, presuňte pákový ovládač do ◀ alebo na ňom stlačte tlačidlo(⊙ / OK).
- 4 Ak chcete ukončiť ponuku OSD, presúvajte pákový ovládač do ◀, až kým sa neukočí.
  - Po vstupe do ponuky sa v pravom dolnom rohu obrazovky zobrazia pokyny na návod na používanie tlačidla.



Easy control



Function



PBP



Screen



Settings



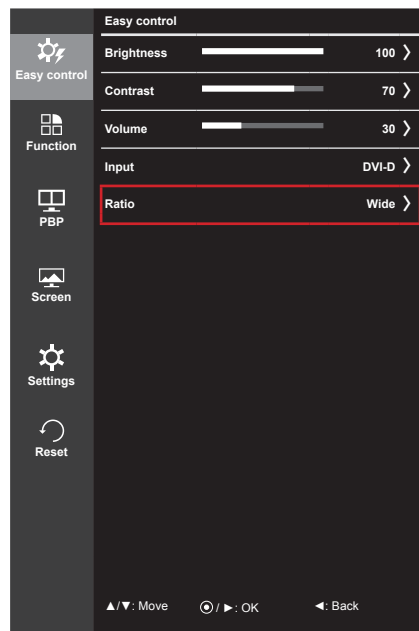
Reset

Jednotlivé možnosti sú popísané nižšie.

Menu (Ponuka)		Popis
Easy control (Jednoduché ovládanie)	Brightness (Jas)	Nastavenie farebného kontrastu a jasov obrazovky.
	Contrast (Kontrast)	
	Volume (Ovládanie)	Slúži na nastavenie úrovne hlasitosti. <div style="border: 1px solid black; padding: 5px; margin-top: 10px;"> <p><b>! POZNÁMKA</b></p> <ul style="list-style-type: none"> <li>• Posunutím tlačidla pákového ovládača na ▼ môžete nastaviť možnosť Stlmiť/ Zrušiť stlmenie v ponuke Hlasitosť.</li> </ul> </div>
	Input (Vstup)	Výber vstupného režimu.
	Ratio (Pomer)	Slúži na nastavenie pomeru obrazovky.
Function (Funkcia)		Slúži na nastavenie režimov Super Energy Saving a obrazu.
PBP (Obraz vedľa obrazu)	PBP (Obraz vedľa obrazu)	Slúži na zobrazenie obrazovky s dvoma režimami vstupu na jednom monitore.
Screen (Obrazovka)	Picture (Obraz)	Slúži na nastavenie ostroti, úrovne čiernej a času odozvy obrazovky.
	Color (Farba)	Slúži na nastavenie parametrov Gamma, farebný tón, červená, zelená, modrá a šesť farieb.
Settings (Nastavenia)		Slúži na nastavenie parametrov hlavný zvuk, jazyk, kontrolka LED napájania a uzamknutie OSD.
Reset (Obnoviť nastavenia)		Slúži na obnovenie predvolených nastavení.
◀	Exit (Ukončiť)	Zatvorí ponuku OSD.

## Pomer

- 1 Ak si chcete prezrieť **OSD menu**, stlačte **tlačidlo pákového ovládača** v spodnej časti monitora a potom vstúpte do **Menu**.
- 2 Pohybom pákového ovládača prejdite na položku **Easy control > Ratio (Jednoduché ovládanie > Pomer)**.
- 3 Nakonfigurujte možnosti podľa nasledujúcich pokynov, ktoré sa zobrazia v pravom dolnom rohu.
- 4 Ak sa chcete vrátiť späť do ponuky o úroveň vyššie alebo nastaviť iné položky ponuky, presuňte pákový ovládač do ◀ alebo na ňom stlačte tlačidlo (⊙ / OK).
- 5 Ak chcete ukončiť ponuku OSD, presúvajte pákový ovládač do ◀, až kým sa neukočí.



Jednotlivé možnosti sú popísané nižšie.

Menu > Easy control > Ratio (Ponuka > Jednoduché ovládanie > Pomer)	Popis
<b>Wide (Širokohlé)</b>	Slúži na zobrazenie videa v širokohlom nastavení bez ohľadu na vstupný obrazový signál.
<b>Original (PÔVODNÉ)</b>	Slúži na zobrazenie obrazu podľa vstupného obrazového signálu.
<b>Cinema 1 (Kino1)</b>	Slúži na zväčšenie obrazovky s pomerom strán 21:9. (pri rozlíšení 1080p)
<b>Cinema 2 (Kino 2)</b>	Slúži na zväčšenie obrazovky s pomerom strán 21:9, vrátane čierneho obdĺžnika v spodnej časti obrazovky na titulky. (pri rozlíšení 1080p)
<b>1:1</b>	Pomer strán sa nezmení z pôvodného nastavenia.

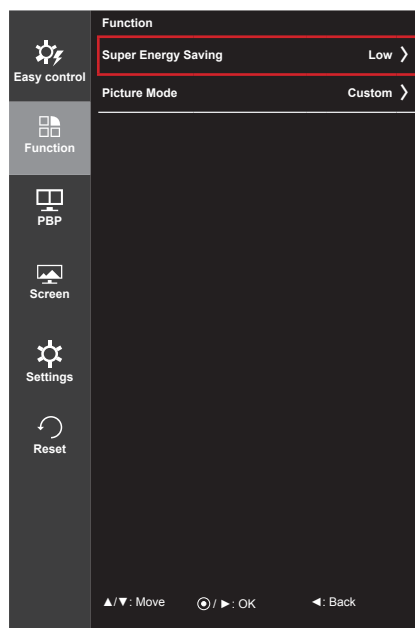


### POZNÁMKA

- Pri odporúčanom rozlíšení (2560 x 1080) môže mať displej rovnaký vzhľad pre možnosti širokohlé zobrazenie, pôvodná veľkosť aj 1:1.
- Pri prekladanom signále sa tento pomer deaktivuje.

## Funkcia

- 1 Ak si chcete prezrieť **OSD menu**, stlačte  **tlačidlo pákového ovládača** v spodnej časti monitora a potom vstúpte do **Menu**.
- 2 Pohybom pákového ovládača prejdite na položku **Function (Funkcia)**.
- 3 Nakonfigurujte možnosti podľa nasledujúcich pokynov, ktoré sa zobrazia v pravom dolnom rohu.
- 4 Ak sa chcete vrátiť späť do ponuky o úroveň vyššie alebo nastaviť iné položky ponuky, presuňte pákový ovládač do ◀ alebo na ňom stlačte tlačidlo (⊙ / OK).
- 5 Ak chcete ukončiť ponuku OSD, presúvajte pákový ovládač do ◀, až kým sa neukočí.

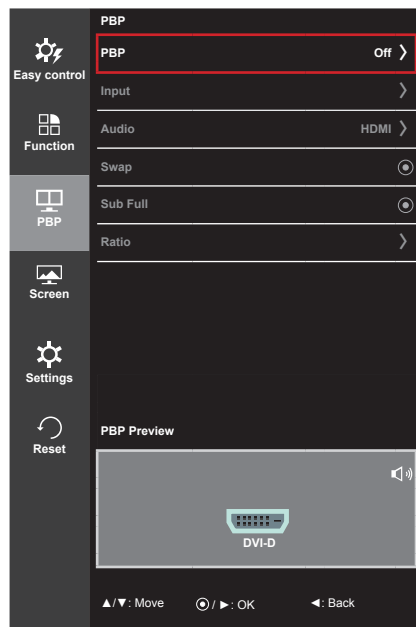


Jednotlivé možnosti sú popísané nižšie.

Menu > Function (Ponuka > Funkcia)	Popis	
<b>Super Energy Saving</b>	<b>High (Vysoké)</b>	Slúži na zníženie spotreby energie pomocou vysoko efektívnej funkcie Super Energy Saving.
	<b>Low (Nízke)</b>	Slúži na zníženie spotreby energie pomocou málo efektívnej funkcie Super Energy Saving.
	<b>Off (Vyp.)</b>	Vypne funkciu Super Energy Saving.
<b>Picture Mode (Režim obrazu)</b>	<b>Custom (Vlastná)</b>	Umožňuje používateľom upraviť nastavenia. Môžete upraviť režim farby hlavnej ponuky.
	<b>Photo (Foto)</b>	Slúži na optimalizáciu obrazovky na prezeranie fotografií.
	<b>Cinema (Kino)</b>	Slúži na optimalizáciu obrazovky na sledovanie videí.
	<b>Game (Hra)</b>	Slúži na optimalizáciu obrazovky na hranie hier.

## PBP (Obraz vedľa obrazu)

- 1 Ak si chcete prezrieť **OSD menu**, stlačte **tláčidlo pákového ovládača** v spodnej časti monitora a potom vstúpte do **Menu**.
- 2 Pohybom pákového ovládača prejdite na položku **PBP (Obraz vedľa obrazu)**.
- 3 Nakonfigurujte možnosti podľa nasledujúcich pokynov, ktoré sa zobrazia v pravom dolnom rohu.
- 4 Ak sa chcete vrátiť späť do ponuky o úroveň vyššie alebo nastaviť iné položky ponuky, presuňte pákový ovládač do ◀ alebo na ňom stlačte tlačidlo(⊙ / OK).
- 5 Ak chcete ukončiť ponuku OSD, presúvajte pákový ovládač do ◀, až kým sa neukočí.



Jednotlivé možnosti sú popísané nižšie.

Menu > PBP	Popis					
<b>PBP (Obraz vedľa obrazu)</b>	Slúži na zobrazenie obrazovky s dvoma režimami vstupu na jednom monitore.					
	<b>Pripojenie PBP</b>		<b>Vedľajšia obrazovka (Pravý)</b>			
			<b>DVI</b>	<b>HDMI 1</b>	<b>HDMI 2</b>	<b>DisplayPort</b>
	<b>Hlavná obrazovka (Ľavý)</b>	<b>DVI</b>	-	○	X	○
		<b>HDMI 1</b>	○	-	○	○
<b>HDMI 2</b>		X	○	-	○	
<b>DisplayPort</b>	○	○	○	-		
<b>Input (Vstup)</b>	<b>Main (Hlavná)</b>	Vyberte vstupný obrazový signál hlavnej obrazovky.				
	<b>Sub (Vedľajšia)</b>	Vyberte vstupný obrazový signál vedľajšej obrazovky.				
<b>Audio (Zvuk)</b>	Zmení výstup zvuku v režime Obraz vedľa obrazu (PBP).					
<b>Swap (Prepínanie)</b>	Prepína medzi hlavnou obrazovkou a vedľajšou obrazovkou v režime Obraz vedľa obrazu (PBP).					
<b>Sub Full (Vedľ. na celú obrazovku)</b>	Vedľajšia obrazovka v režime Obraz vedľa obrazu sa zobrazí na celej obrazovke.					
<b>Ratio (Pomer)</b>	<b>Main (Hlavná)</b>	<b>Wide (Širokouhlé)</b>	Slúži na zobrazenie v nastavení PBP bez ohľadu na vstupný obrazový signál.			
		<b>Original (Pôvodné)</b>	Slúži na zobrazenie videa v pomere strán vstupného obrazového signálu na obrazovke PBP (Obraz vedľa obrazu).			
	<b>Sub (Vedľajšia)</b>	<b>Wide (Širokouhlé)</b>	Slúži na zobrazenie v nastavení PBP bez ohľadu na vstupný obrazový signál.			
		<b>Original (Pôvodné)</b>	Slúži na zobrazenie videa v pomere strán vstupného obrazového signálu na obrazovke PBP (Obraz vedľa obrazu).			

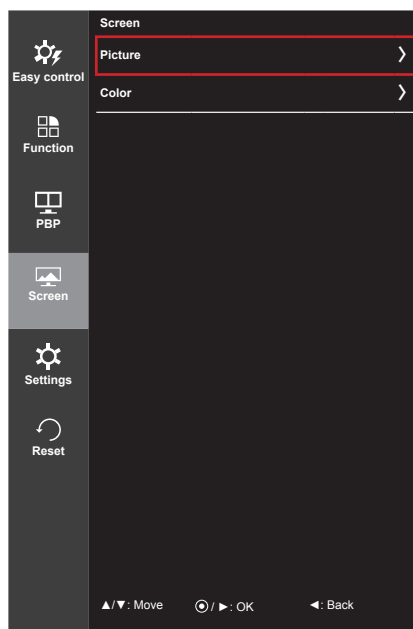


### POZNÁMKA

- Vo vypnutom režime PBP (Obraz vedľa obrazu) nie sú aktívne ani ponuky Vstup, Zvuk, Prepínanie, Vedľajšia na celú obrazovku a Pomer. Keď monitor neprijíma žiadny signál, možnosti Main/Sub v ponuke Ratio sa vypnú.
- Keď sa monitor vypne, režim PBP byť zakázaná.
- Keď je vstup režim prepnutý na, režim PBP byť zakázaná.

## Obráz

- 1 Ak si chcete prezrieť **OSD menu**, stlačte  **tlačidlo pákového ovládača** v spodnej časti monitora a potom vstúpte do **Menu**.
- 2 Pohybom pákového ovládača prejdite na položku **Screen > Picture (Obrazovka > Obráz)**.
- 3 Nakonfigurujte možnosti podľa nasledujúcich pokynov, ktoré sa zobrazia v pravom dolnom rohu.
- 4 Ak sa chcete vrátiť späť do ponuky o úroveň vyššie alebo nastaviť iné položky ponuky, presuňte pákový ovládač do ◀ alebo na ňom stlačte tlačidlo(⊙ / OK).
- 5 Ak chcete ukončiť ponuku OSD, presúvajte pákový ovládač do ◀, až kým sa neukočí.

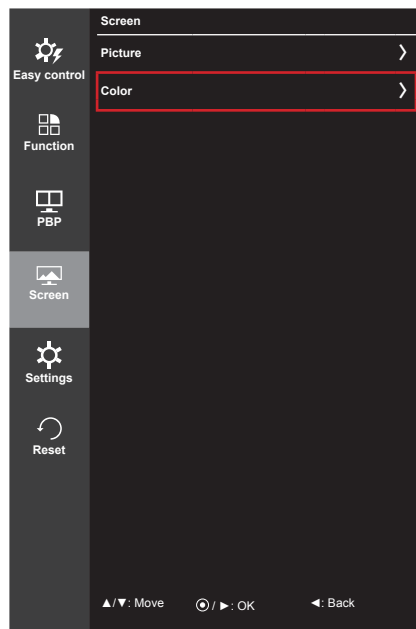


Jednotlivé možnosti sú popísané nižšie.

Menu > Screen > Picture (Ponuka > Obrazovka > Obráz)	Popis	
<b>Sharpness (Ostrost')</b>	Slúži na nastavenie ostrosti obrazovky.	
<b>Black Level Úroveň čiernej)</b>	Slúži na nastavenie úrovne odsadenia (len pre funkciu HDMI).	
	• <b>Odsadenie:</b> v súvislosti s obrazovým signálom označuje najtmavšiu farbu, ktorú monitor dokáže zobrazíť.	
	<b>High (Vysoké)</b>	Obraz na obrazovke sa stane jasnejším.
	<b>Low (Nízke)</b>	Obraz na obrazovke sa stane tmavším.
<b>Response Time (Čas odozvy)</b>	Slúži na nastavenie času odozvy zobrazovaného obrazu v závislosti od rýchlosti obrazovky. Odporúča sa, aby ste v bežnom prostredí používali možnosť Middle (Stredný). Pri rýchlom pohybe obrazu sa odporúča použiť možnosť High (Vysoké). Nastavenie na možnosť High (Vysoké) môže spôsobiť vypálenie obrazu.	
	<b>High (Vysoké)</b>	Slúži na nastavenie času odozvy na možnosť Vysoký.
	<b>Middle (Stredný)</b>	Slúži na nastavenie času odozvy na možnosť Stredný.
	<b>Low (Nízke)</b>	Slúži na nastavenie času odozvy na možnosť Nízky.
	<b>Off (Vyp.)</b>	Nepoužíva funkciu zlepšenia času odozvy.

## Farba

- 1 Ak si chcete prezrieť **OSD menu**, stlačte  **tlačidlo pákového ovládača** v spodnej časti monitora a potom vstúpte do **Menu**.
- 2 Pohybom pákového ovládača prejdite na položku **Screen > Color (Obrazovka > Farba)**.
- 3 Nakonfigurujte možnosti podľa nasledujúcich pokynov, ktoré sa zobrazia v pravom dolnom rohu.
- 4 Ak sa chcete vrátiť späť do ponuky o úroveň vyššie alebo nastaviť iné položky ponuky, presuňte pákový ovládač do ◀ alebo na ňom stlačte tlačidlo(⊙ / OK).
- 5 Ak chcete ukončiť ponuku OSD, presúvajte pákový ovládač do ◀, až kým sa neukočí.



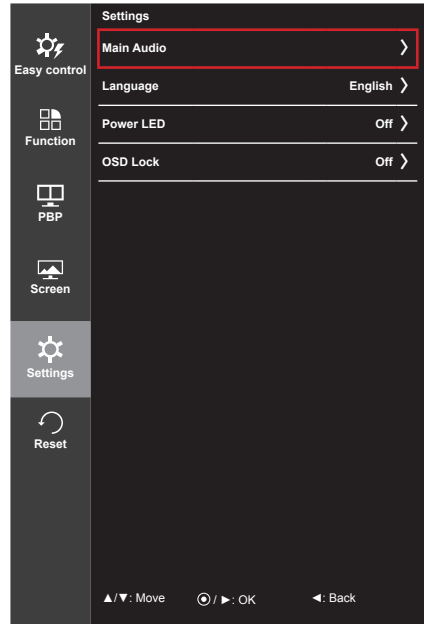
Jednotlivé možnosti sú popísané nižšie.

Menu > Screen > Color (Ponuka > Obrazovka > Farba)	Popis	
<b>Gamma (Gamma)</b>	Vlastné nastavenie hodnoty gamma: Pri použití nastavení monitora gamma 0, gamma 1 a gamma 2 platí, že čím je nastavenie hodnoty gamma vyššie, tým je obraz jasnejší a naopak.	
<b>Color Temp (Farebný tón)</b>	<b>Custom (Vlastná)</b>	Slúži na výber predvolebného výrobného nastavenia farieb.
	<b>Warm (Teplé)</b>	Nastaví červenastý odtieň farieb obrazovky.
	<b>Medium (Stredné)</b>	Nastaví farby obrazovky medzi červeným a modrým odtieňom.
	<b>Cool (Studené)</b>	Nastaví modrastý odtieň farieb obrazovky.
<b>Red (Červená)</b>	Môžete prispôsobiť farby obrazu pomocou červenej, zelenej a modrej farby.	
<b>Green (Zelená)</b>		
<b>Blue (Modrá)</b>		
<b>Six Colors (Šesť farieb)</b>	Slúži na nastavenie farieb podľa požiadaviek používateľa na základe úpravy farby a sýtosti šiestich farieb (červená, zelená, modrá, azúrová, purpurová a žltá) a uloženie týchto nastavení.	
	<b>Hue (Odtieň)</b>	Slúži na nastavenie tónu obrazovky.
	<b>Saturation (Sýtosť farby)</b>	Slúži na nastavenie sýtosti farieb obrazovky. Čím je hodnota nižšia, tým sú farby menej sýte a jasnejšie. Čím je hodnota vyššia, tým sú farby sýtejšie a tmavšie.
<b>Reset (Obnoviť nastavenia)</b>	Slúži na obnovenie predvolených nastavení farieb.	



## Nastavenia

- 1 Ak si chcete prezrieť **OSD menu**, stlačte **tlačidlo pákového ovládača** v spodnej časti monitora a potom vstúpte do **Menu**.
- 2 Pohybom pákového ovládača prejdite na položku **Settings (Nastavenia)**.
- 3 Nakonfigurujte možnosti podľa nasledujúcich pokynov, ktoré sa zobrazia v pravom dolnom rohu.
- 4 Ak sa chcete vrátiť späť do ponuky o úroveň vyššie alebo nastaviť iné položky ponuky, presuňte pákový ovládač do ◀ alebo na ňom stlačte tlačidlo(⊙ / OK).
- 5 Ak chcete ukončiť ponuku OSD, presúvajte pákový ovládač do ◀, až kým sa neukočí.

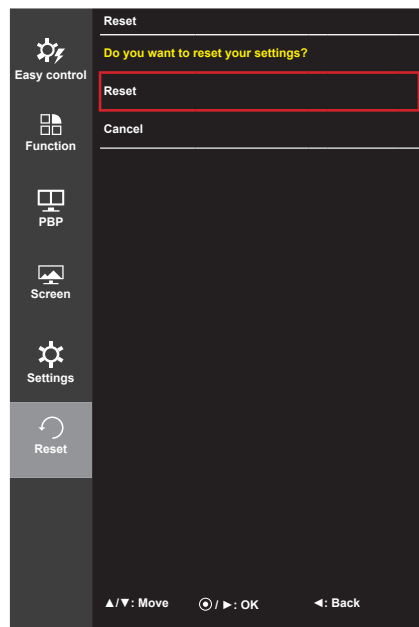


Jednotlivé možnosti sú popísané nižšie.

Menu > Settings (Ponuka > Nastavenia)	Popis	
<b>Main Audio (Hlavný zvuk)</b>	Umožňuje zvukový výstup z portov digitálneho vstupu (HDMI, DisplayPort a Audio-in) do reproduktorov monitora.	
<b>Language (Jazyk)</b>	Nastaví obrazovku ponuky na požadovaný jazyk.	
<b>Power LED (Kontrolka napájania)</b>	Služi na zapnutie a vypnutie kontrolky napájania na prednej strane monitora.	
	<b>On (Zap.)</b>	Svetlo kontrolky napájania sa rozsvieti.
	<b>Off (Vyp.)</b>	Svetlo kontrolky napájania zhasne.
<b>OSD Lock (Uzamknutie OSD)</b>	Predchádza nesprávnemu zadávaniu tlačidiel.	
	<b>On (Zap.)</b>	Zadávanie tlačidlami je vypnuté.
	<b>Off (Vyp.)</b>	Zadávanie tlačidlami je zapnuté.
<div style="border: 1px solid black; padding: 10px;"> <p><b>! SPOZNÁMKA</b></p> <ul style="list-style-type: none"> <li>Všetky funkcie sú vypnuté s výnimkou možností Jas, Kontrast, Hlasitosť, Vstup, Uzamknutie OSD v ponuke Nastavenia a tlačidla Ukončiť.</li> </ul> </div>		

## Obnoviť nastavenia

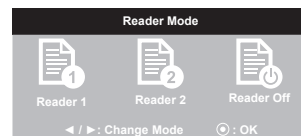
- 1 Ak si chcete prezrieť **OSD menu**, stlačte **tlačidlo pákového ovládača** v spodnej časti monitora a potom vstúpte do **Menu**.
- 2 Pohybom pákového ovládača prejdite na položku **Reset (Obnoviť nastavenia)**.
- 3 Nakonfigurujte možnosti podľa nasledujúcich pokynov, ktoré sa zobrazia v pravom dolnom rohu.
- 4 Ak sa chcete vrátiť späť do ponuky o úroveň vyššie alebo nastaviť iné položky ponuky, presuňte pákový ovládač do ◀ alebo na ňom stlačte tlačidlo(⊙ / OK).
- 5 Ak chcete ukončiť ponuku OSD, presúvajte pákový ovládač do ◀, až kým sa neukočí.



Jednotlivé možnosti sú popísané nižšie.

Menu > Reset (Ponuka > Obnoviť nastavenia)	Popis
<b>Do you want to reset your settings? (Chcete obnoviť vaše nastavenia?)</b>	
<b>Reset (Obnoviť nastavenia)</b>	Slúži na obnovenie predvolených nastavení.
<b>Cancel (Zrušiť)</b>	Zrušiť obnovu.

## Čítačka



- 1 Stlačte tlačidlo pákového ovládača v spodnej časti monitora.
- 2 Pohybom pákového ovládača pohybom ▲ prejdite na položku **Reader (Čítačka)**.
- 3 Nakonfigurujte možnosti podľa nasledujúcich pokynov, ktoré sa zobrazia v pravom dolnom rohu.

Jednotlivé možnosti sú popísané nižšie.

Reader Mode (Režim čítačky)	Popis
<b>Reader 1 (Čítačka 1)</b>	Slúži na optimalizáciu obrazovky na prehliadanie novín. Obrazovku môžete zosvetliť v ponuke OSD.
<b>Reader 2 (Čítačka 2)</b>	Slúži na optimalizáciu obrazovky na sledovanie kreslených filmov. Obrazovku môžete zosvetliť v ponuke OSD.
<b>Reader Off (Čítačka vypnutá)</b>	Režim čítačky je vypnutý.

# ODSTRAŇOVANIE PORÚCH

Na obrazovke sa nič nezobrazuje.	
Je pripojený napájací kábel monitora?	<ul style="list-style-type: none"> <li>Skontrolujte, či je napájací kábel správne pripojený k elektrickej zásuvke.</li> </ul>
Svieti kontrolka napájania?	<ul style="list-style-type: none"> <li>Skontrolujte pripojenie napájacieho kábla a stlačte tlačidlo napájania.</li> </ul>
Je napájanie zapnuté a svieti kontrolka napájania biela?	<ul style="list-style-type: none"> <li>Skontrolujte, či je pripojený vstup povolený [Menu (Ponuka) - Input (Vstup)].</li> </ul>
Bliká kontrolka napájania?	<ul style="list-style-type: none"> <li>Ak sa monitor nachádza v režime šetrenia energie, pohnite myšou alebo stlačte niektorý kláves na klávesnici a displej sa zapne.</li> <li>Skontrolujte, či je počítač zapnutý.</li> </ul>
Zobrazuje sa hlásenie „OUT OF RANGE“ (MIMO DOSAHU)?	<ul style="list-style-type: none"> <li>Toto hlásenie sa zobrazuje v prípade, ak sa signály prenášané z počítača (grafickej karty) nachádzajú mimo horizontálneho alebo vertikálneho dosahu frekvencie monitora. Informácie o nastavení vhodnej frekvencie nájdete v časti „Technické parametre produktu“ v tejto príručke.</li> </ul>
Zobrazuje sa hlásenie „No Signal“ (Žiadny signál)?	<ul style="list-style-type: none"> <li>Toto hlásenie sa zobrazuje v prípade, že signálový kábel medzi počítačom a monitorom chýba alebo je odpojený. Skontrolujte kábel a znovu ho pripojte.</li> </ul>

Zobrazuje sa hlásenie „OSD Locked“ (OSD uzamknuté).	
Sú niektoré funkcie nedostupné, keď stlačíte tlačidlo Ponuka?	<ul style="list-style-type: none"> <li>OSD je uzamknuté. Prejdite na položku Ponuka &gt; Nastavenia a nastavte „Uzamknutie OSD“ na možnosť Vyp.</li> </ul>

Na obrazovke zostáva obraz.	
Pretrváva obraz na obrazovke aj po vypnutí monitora?	<ul style="list-style-type: none"> <li>Ak dlhší čas zobrazujete statický obraz, môže to spôsobiť poškodenie obrazovky a vypálenie obrazu.</li> <li>Ak chcete predĺžiť životnosť monitora, používajte šetrič obrazovky.</li> </ul>

Displej obrazovky je nestabilný a chveje sa / Obrázky zobrazené na monitore zanechávajú tieňové stopy.	
Vybrali ste primerané rozlíšenie?	<ul style="list-style-type: none"> <li>Ak ste vybrali rozlíšenie HDMI 1080i 60/50 Hz (prekladané), obrazovka môže blikáť. Zmeňte rozlíšenie na odporúčanú úroveň 1080P alebo na odporúčané rozlíšenie.</li> </ul>



## POZNÁMKA

- Vertikálna frekvencia:** Aby sa na obrazovke zobrazil obraz, zobrazenie na obrazovke sa musí viackrát za sekundu obnoviť, podobne ako v prípade žiarivky. Počet takýchto obnovení za sekundu sa nazýva vertikálna frekvencia alebo obnovovacia frekvencia a udáva sa v hertzoch (Hz).
- Horizontálna frekvencia:** Čas potrebný na zobrazenie jedného horizontálneho riadku sa nazýva horizontálny cyklus. Ak číslo 1 vydelite hodnotou horizontálneho intervalu, výsledkom bude počet zobrazovaných horizontálnych čiar za sekundu. Tento údaj sa nazýva horizontálna frekvencia a udáva sa v Hz.

**POZNÁMKA**

- Skontrolujte, či je rozlíšenie alebo frekvencia grafickej karty v rámci rozsahu, ktorý podporuje monitor, a či je nastavené odporúčané (optimálne) rozlíšenie v položke **Ovládací panel > Displej > Nastavenia**.
- Ak grafickú kartu nenastavíte na odporúčané (optimálne) rozlíšenie, text môže byť rozmazaný, obrazovka tmavá, oblasť zobrazenia môže byť neúplná alebo nesprávne umiestnená.
- Spôsoby nastavenia sa môžu líšiť v závislosti od počítača alebo operačného systému a niektoré rozlíšenie nemusí byť dostupné v závislosti od výkonu grafickej karty. V takomto prípade požiadajte o pomoc výrobcu počítača alebo grafickej karty.
- Niektoré grafické karty nemusia podporovať rozlíšenie 2560 x 1080. Ak sa rozlíšenie nezobrazí, obráťte sa na výrobcu vašej videokarty.

**Farba zobrazenia nie je správna.**

Obsahuje zobrazenie málo farieb (16 farieb)?	<ul style="list-style-type: none"> <li>• Nastavte farby na 24 bitov (true color) alebo vyššiu hodnotu. V systéme Windows prejdite do položky Ovládací panel &gt; Displej &gt; Nastavenia &gt; Kvalita farieb.</li> </ul>
Je farba zobrazenia nestála alebo jednofarebná?	<ul style="list-style-type: none"> <li>• Skontrolujte, či je signálový kábel správne pripojený. Znova pripojte kábel alebo znova vložte grafickú kartu počítača.</li> </ul>
Nachádzajú sa na obrazovke bodky?	<ul style="list-style-type: none"> <li>• Pri používaní monitora sa na obrazovke môžu objavovať červené, zelené, modré, biele alebo čierne body. Toto je u obrazoviek LCD bežné. Nie je to chyba a tento jav neovplyvní výkon monitora.</li> </ul>

# TECHNICKÉ PARAMETRE PRODUKTU

25UM65

25UM64

Obrazovka LCD	Typ	64 cm TFT (Thin Film Transistor) Obrazovka LCD (Liquid Crystal Display) Dĺžka uhlopriečky obrazovky: 64 cm
	Rozstup bodov	0,2286 mm x 0,2286 mm
Rozlíšenie	Max. rozlíšenie	2560 x 1080 @ 60 Hz
	Odporúčané rozlíšenie	2560 x 1080 @ 60 Hz
Videosignál	Horizontálna frekvencia	30 kHz až 90 kHz
	Vertikálna frekvencia	56 Hz až 75 Hz
	Synchronizácia	Samostatná synchronizácia
Vstupný konektor	DVI-D IN, DP (DisplayPort) IN, HDMI IN 1, HDMI IN 2, AUDIO IN(PC), H/P OUT	
Zdroje napájania	Hodnotenie napájania	19 V --- 1,6 A
	Spotreba energie (typická)	Prevádzkový režim: 31 W (typický) 36 W (Max, zvukový výstup 50%) Režim šetrenia energie ≤ 0,5 W Režim vypnutia ≤ 0,5 W
Sieťový adaptér AC/DC	Typ LCAP21A, vyrobený spoločnosťou Lien Chang Typ ADS-40SG-19-3 19032G, vyrobený spoločnosťou Honor Typ ADS-40FSG-19 19032GPG-1, vyrobený spoločnosťou Honor Výstup: 19 V --- 1,7 A	
Uhol stojana	Dopredu/dozadu: -5° až 20° (hlava)	
Okolité podmienky	Prevádzkové podmienky	Teplota: 10°C až 35°C; vlhkosť: 10% až 80%
	Podmienky skladovania	Teplota: -20°C až 60°C; vlhkosť: 5% až 90%
Zvukový výstup	3 W + 3 W	

Rozmery	Veľkosť monitora (šírka x výška x hĺbka)	
	Vrátane stojana	609,0 mm x 383,0 mm x 188,4 mm
	Bez stojana	609,0 mm x 281,4 mm x 55,9 mm
Hmotnosť (bez obalu)	Vrátane stojana	4,1 kg
	Bez stojana	3,78 kg

Technické parametre sa môžu zmeniť bez upozornenia.

34UM65	34UM64	
Obrazovka LCD	Typ	87 cm TFT (Thin Film Transistor) Obrazovka LCD (Liquid Crystal Display) Dĺžka uhlopriečky obrazovky: 87 cm
	Rozstup bodov	0,312 mm x 0,310 mm
Rozlíšenie	Max. rozlíšenie	2560 x 1080 @ 60 Hz
	Odporúčané rozlíšenie	2560 x 1080 @ 60 Hz
Videosignál	Horizontálna frekvencia	30 kHz až 90 kHz
	Vertikálna frekvencia	56 Hz až 75 Hz
	Synchronizácia	Samostatná synchronizácia
Vstupný konektor	DVI-D IN, DP (DisplayPort) IN, HDMI IN 1, HDMI IN 2, AUDIO IN(PC), H/P OUT	
Zdroje napájania	Hodnotenie napájania	19 V --- 2,7 A
	Spotreba energie (typická)	Prevádzkový režim: 48 W (typický) 57 W (Max, zvukový výstup 50%) Režim šetrenia energie ≤ 0,5 W Režim vypnutia ≤ 0,5 W
Sieťový adaptér AC/DC	Typ LCAP39, vyrobený spoločnosťou Lien Chang Typ DA-65G19, vyrobený spoločnosťou APD Výstup: 19 V --- 3,42 A	
Uhol stojana	Dopredu/dozadu: -5° až 15° (monitor)	
Okolité podmienky	Prevádzkové podmienky	Teplota: 10°C až 35°C; vlhkosť: 10% až 80%
	Podmienky skladovania	Teplota: -20°C až 60°C; vlhkosť: 5% až 90%
Zvukový výstup	7 W + 7 W	
Rozmery	Veľkosť monitora (šírka x výška x hĺbka)	
	Vrátane stojana	829,9 mm x 468,9 mm x 172,9 mm
	Bez stojana	829,9 mm x 379,8 mm x 82,9 mm
Hmotnosť (bez obalu)	Vrátane stojana	7,3 kg
	Bez stojana	6,3 kg

Technické parametre sa môžu zmeniť bez upozornenia.

## Režim výrobných nastavení (predvolený režim, DVI-D/HDMI/ DisplayPort Display Port PC)

Predvolený režim	Horizontálna frekvencia (kHz)	Vertikálna frekvencia (Hz)	Polarita (H/V)	Poznámky
720 x 400	31,468	70,08	-/+	
640 x 480	31,469	59,94	-/-	
640 x 480	37,5	75,0	-/-	
800 x 600	37,879	60,317	+/+	
800 x 600	46,875	75,0	+/+	
1024 x 768	48,363	60,0	-/-	
1024 x 768	60,123	75,029	+/+	
1152 x 864	67,5	75,0	+/+	
1280 x 720	45	60	+/+	
1280 x 1024	63,981	60,02	+/+	
1280 x 1024	79,976	75,025	+/+	
1600 x 900	60,0	60,0	+/+	
1680 x 1050	65,29	59,954	-/+	
1920 x 1080	67,5	60	+/-	
2560 x 1080	66,7	60	-/+	

\* DVI: režim DTV nie je podporovaný (prekladaný režim)

## Časovanie HDMI (Video)

Predvolený režim	Horizontálna frekvencia (kHz)	Vertikálna frekvencia (Hz)	Poznámky
480P	31,5	60	
576P	31,25	50	
720P	37,5	50	
720P	45	60	
1080P	56,25	50	
1080P	67,5	60	

## Kontrolka LED napájania

Režim	Farba LED diódy
Režim prevádzky	Biela (Csak 15 másodperc)
Režim šetrenia energie	Blikajúca biela
Režim vypnutia	Vyp.



# SPRÁVNA POLOHA TELA

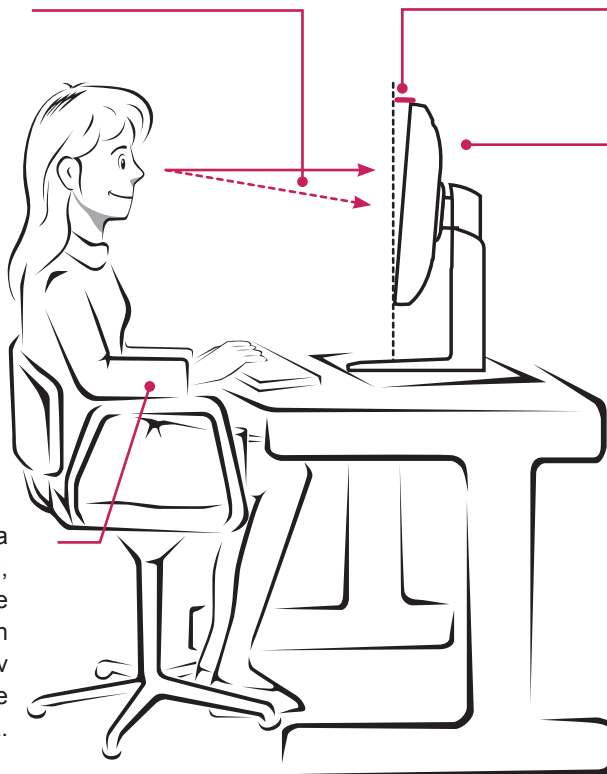
## Správna poloha tela pri používaní monitora

Nastavte obrazovku tak, aby ste sa na ňu mohli pohodlne pozerieť v uhle mierne nadol od prirodzenej úrovne očí.

- Približne každých 10 minút si urobte prestávku, aby ste obmedzili únavu očí spôsobenú dlhodobým používaním.
- Stojan dotykového monitora umožňuje používanie produktu v optimálnej pozícii.
- Upravte uhol stojana v rozmedzí  $-5^\circ$  až  $15^\circ$  (34UM64 / 34UM65) /  $-5^\circ$  až  $20^\circ$  (25UM64 / 25UM65), aby ste dosiahli najlepší výhľad na obrazovku.

Na obrazovku by ste sa mali pozerieť mierne nadol.

Jemne položte ruky na klávesnicu, pričom ich máte ohnuté v lakťoch a natiahnuté v horizontálnej polohe smerom pred seba.



Uhol stojana  
 $-5^\circ$  až  $15^\circ$  (34UM64 / 34UM65) /  
 $-5^\circ$  až  $20^\circ$  (25UM64 / 25UM65)

Nastavte polohu obrazovky tak, aby odrazy boli čo najmenšie.



Toto zariadenie spĺňa požiadavky EMC pre domáce spotrebiče (Trieda B) a je určené na domáce použitie. Toto zariadenie je možné používať vo všetkých regiónoch. Pozorne si prečítajte používateľskú príručku (CD) a majte ju vždy k dispozícii. Upozorňujeme, že štítok pripojený k produktu poskytuje informácie o technickej podpore.

Model \_\_\_\_\_

Sériové č. \_\_\_\_\_

ENERGY STAR is a set of power-saving guidelines issued by the U.S. Environmental Protection Agency (EPA).



As an ENERGY STAR Partner LGE U. S. A., Inc. has determined that this product meets the ENERGY STAR guidelines for energy efficiency.

Refer to [ENERGY STAR.gov](http://ENERGY STAR.gov) for more information on the ENERGY STAR program.