



Посібник користувача

МОНІТОР ЗІ СВІТЛОДІОДНОЮ ПІДСВІТКОЮ ЕКРАНА ТА ТЕХНОЛОГІЄЮ IPS

Перш ніж використовувати виріб, уважно прочитайте ці правила техніки безпеки.

Список моделей моніторів зі світлодіодною підсвіткою екрана та технологією IPS

25UM64

25UM65

34UM64

34UM65

ЗМІСТ

3 ЛІЦЕНЗІЯ

4 ВСТАНОВЛЕННЯ ТА ПІДГОТОВКА

- 4 Комплектація виробу
- 5 Опис виробу і кнопок
- 6 - Як користуватися кнопкою джойстика
- 7 - Вхідні роз'єми
- 8 Перенесення та піднімання монітора
- 9 Встановлення монітора
- 9 - Кріплення підставки
- 12 - Від'єднання підставки
- 15 - Встановлення монітора на столі
- 16 - Регулювання кута нахилу
- 17 - Упорядкування кабелів
- 18 - Встановлення пластини для настінного кріплення
- 18 - Кріплення на стіні
- 20 - Використання замка "Кенсінгтон"

21 ЯК КОРИСТУВАТИСЯ МОНІТОРОМ

- 21 Під'єднання до комп'ютера
- 21 - З'єднання DVI
- 22 - З'єднання HDMI
- 22 - З'єднання DisplayPort
- 23 Під'єднання аудіовідеопристроїв
- 23 - З'єднання HDMI
- 23 Під'єднання периферійного обладнання
- 23 - Під'єднання навушників

24 ВСТАНОВЛЕННЯ ПРОГРАМНОГО ЗАБЕЗПЕЧЕННЯ ДЛЯ МОНІТОРА LG

26 НАЛАШТУВАННЯ КОРИСТУВАЧА

- 26 Увімкнення головного меню
- 26 - Функції головного меню
- 27 Налаштування користувача
- 27 - Параметри меню
- 28 - Коефіцієнт(формат)
- 29 - Функція
- 30 - PBP (Режим паралельних зображень)
- 31 - Зображення
- 32 - Color (Колір)
- 33 - Налаштування
- 34 - Заводські установки
- 35 - Читач

36 УСУНЕННЯ НЕСПРАВНОСТЕЙ

38 ТЕХНІЧНІ ХАРАКТЕРИСТИКИ ВИРОБУ

- 40 Режим заводської підтримки (стандартний режим, DVI-D/HDMI/DisplayPort PC)
- 40 Параметри HDMI (відео)
- 40 Індикатор живлення

41 ПРАВИЛЬНЕ ПОЛОЖЕННЯ

- 41 Правильне положення для користування монітором

ЛІЦЕНЗІЯ

У різних моделях використано різні ліцензії. Щоб отримати докладнішу інформацію щодо ліцензій, відвідайте веб-сайт www.lg.com.



HDMI, HDMI High-Definition Multimedia Interface та логотип HDMI є торговельними марками або зареєстрованими торговельними марками HDMI Licensing, LLC в США та інших країнах.

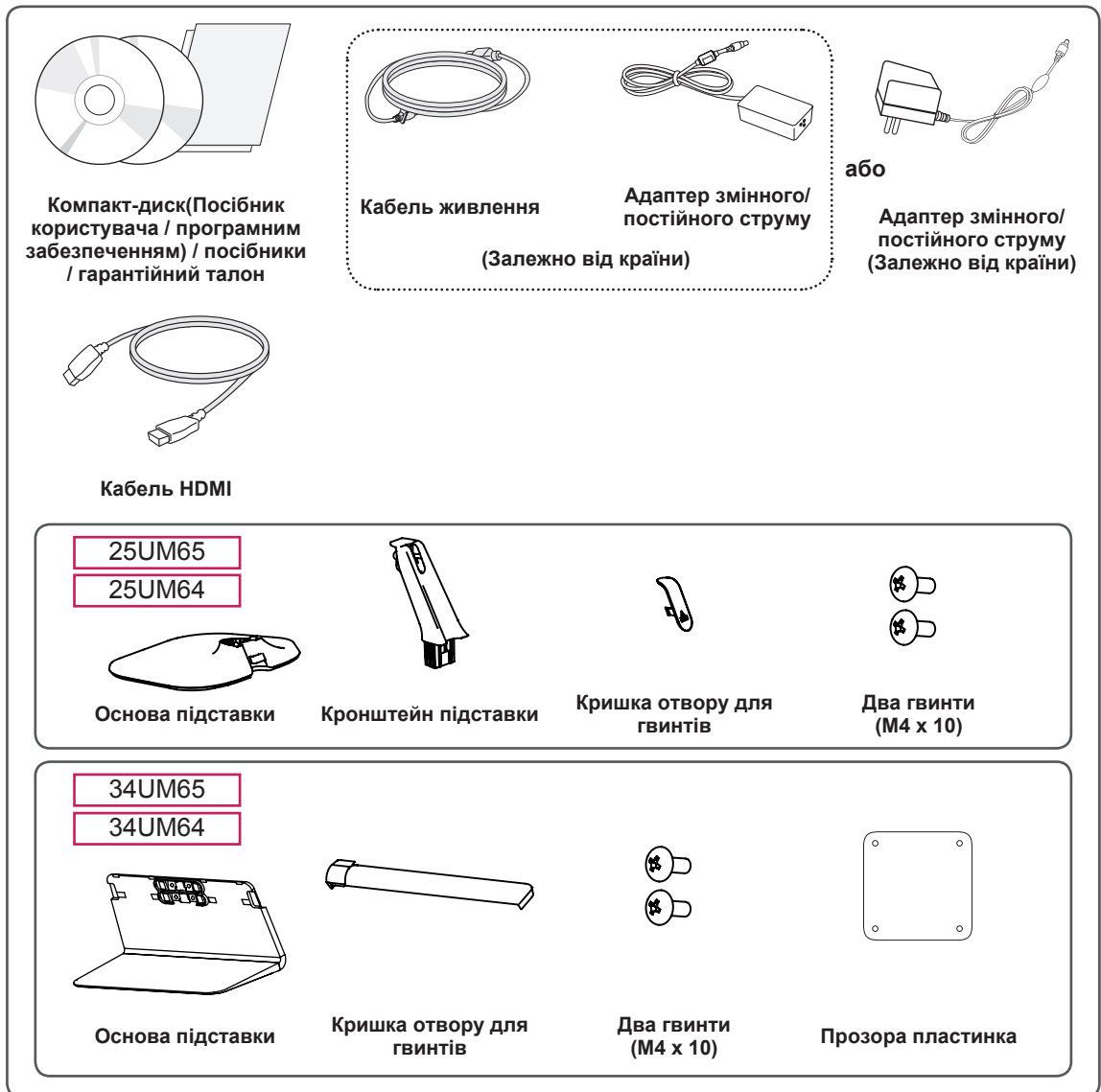


VESA, логотип VESA, логотип сумісності з Display Port та логотип сумісності з Display Port для дворежимних пристроїв є зареєстрованими товарними знаками товариства Video Electronics Standards Association.

ВСТАНОВЛЕННЯ ТА ПІДГОТОВКА

Комплектація виробу

Перевірте наявність перелічених елементів в упаковці. Якщо якогось елемента бракує, зверніться до місцевого постачальника, у якого ви придбали виріб. Зображення у цьому посібнику можуть відрізнятися від дійсного вигляду виробу та аксесуарів.



УВАГА

- Для гарантії безпеки та належного функціонування виробу використовуйте лише оригінальні компоненти.
- Гарантія не поширюється на будь-які пошкодження або травми, спричинені використанням неліцензійних виробів.

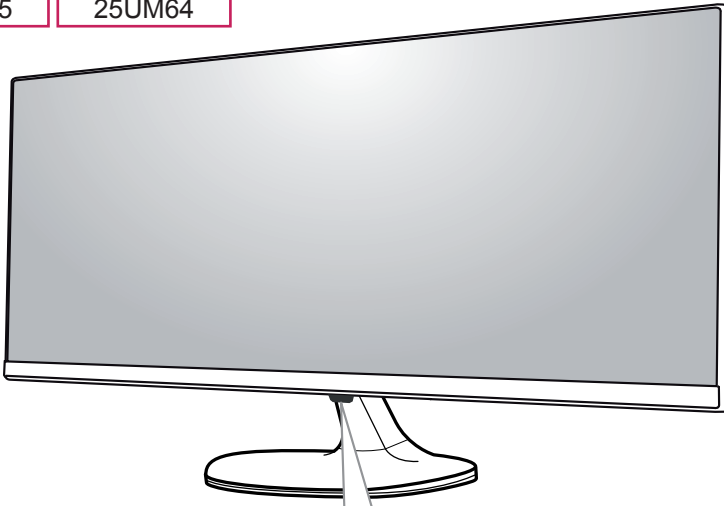
**ПРИМІТКА**

- Зображення у цьому посібнику можуть відрізнятися від дійсного вигляду виробів.
- Технічні характеристики виробу або зміст цього посібника може бути змінено без повідомлення у зв'язку із вдосконаленням виробу.
- Щоб придбати додаткове приладдя, відвідайте магазин електротехніки або інтернет-магазин чи зверніться до продавця, у якого ви придбали виріб.
- Залежно від регіону кабель живлення, який додається, може бути дещо іншим.

Опис виробу і кнопок

25UM65

25UM64

**Індикатор живлення**

- Увімкнено: увімкнення живлення
- Вимкнено: вимкнення живлення



Кнопка джойстика

**ПРИМІТКА**

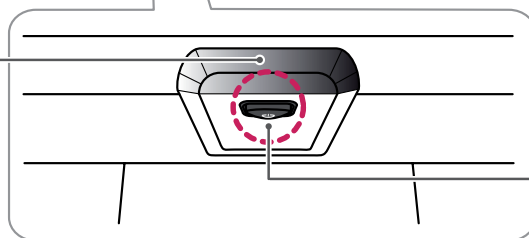
- Кнопка джойстика розташована внизу монітора.

34UM65

34UM64

**Індикатор живлення**

- Увімкнено: увімкнення живлення
- Вимкнено: вимкнення живлення



Кнопка джойстика

**ПРИМІТКА**

- Кнопка джойстика розташована внизу монітора.

Як користуватися кнопкою джойстика

Для управління функціями натискайте кнопку джойстика або натискайте кнопку джойстика ліворуч/праворуч.

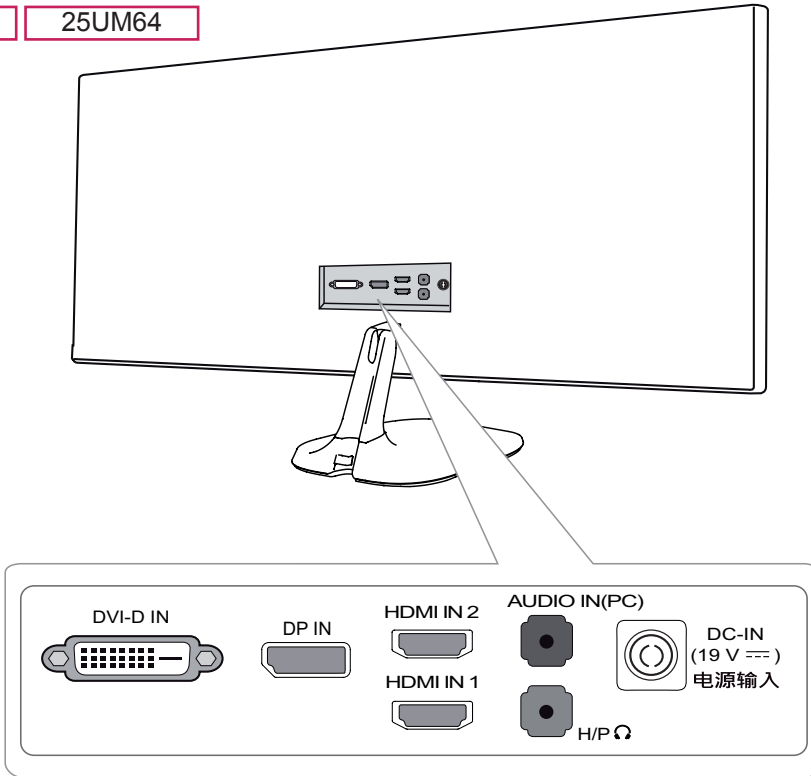
Базові функції

		Увімкнення живлення	Щоб увімкнути монітор, натисніть кнопку джойстика пальцем один раз.
		Вимкнення живлення	Щоб вимкнути монітор, натисніть і утримуйте кнопку джойстика пальцем.
		Регулювання гучності	Для регулювання гучності натискайте кнопку джойстика ліворуч/праворуч.

Вхідні роз'єми

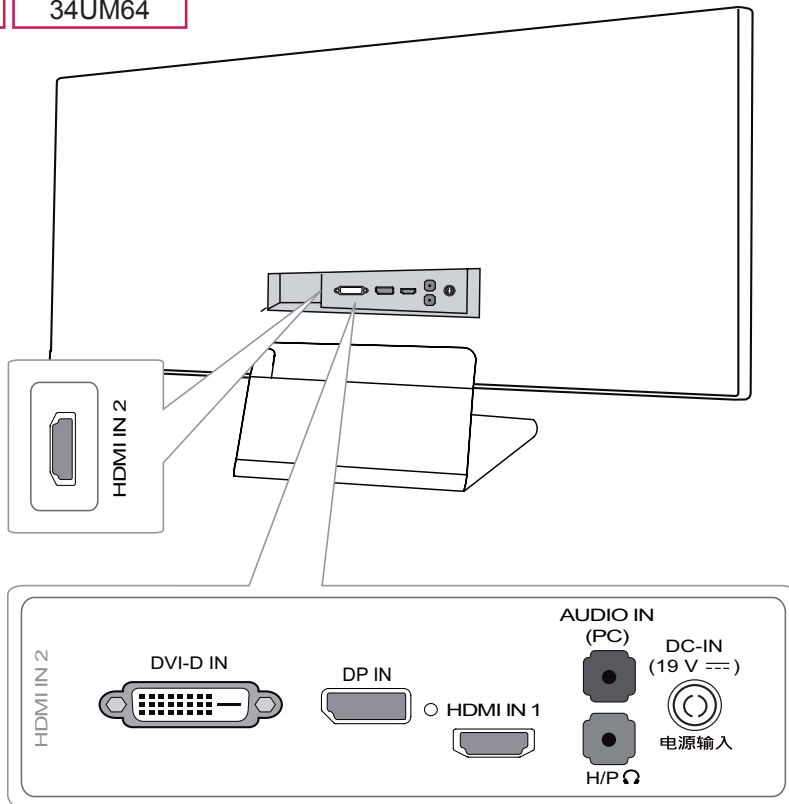
25UM65

25UM64



34UM65

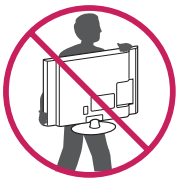
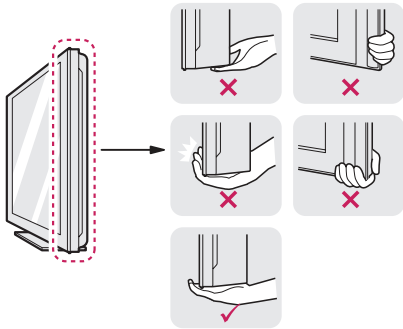
34UM64



Перенесення та піднімання монітора

Переносячи або піднімаючи монітор, дотримуйтесь цих вказівок, щоб запобігти появі подряпин чи пошкодженню монітора та гарантувати безпечне транспортування незалежно від форми та розміру монітора.

- Радимо транспортувати монітор в його оригінальній коробці та пакувальному матеріалі.
- Перш ніж переносити чи піднімати монітор, від'єднайте кабель живлення та всі інші кабелі.
- Надійно тримайте монітор за рамку внизу та збоку. Не тримайте безпосередньо за екран.



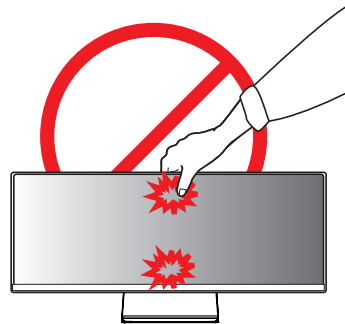
- Тримайте монітор екраном до себе, щоб не подряпати екран.
- Переносьте монітор обережно, без різких струсів і сильних вібрацій.
- Переносячи монітор, тримайте його вертикально, не повертайте його на бік і не

нахиляйте.

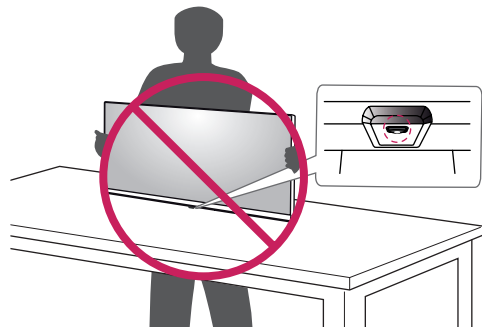


УВАГА

- Наскільки це можливо, намагайтеся не торкатися екрана монітора.
 - Нехтування цією вимогою може призвести до пошкодження екрана або окремих пікселів, що формують зображення.



- Якщо використовувати монітор без підставки, кнопка джойстика може заважати його стійкому розташуванню, через що монітор може впасти і пошкодитися або травмувати користувача. Окрім цього, кнопка джойстика може некоректно працювати в такій ситуації.



Встановлення монітора

Кріплення підставки



УВАГА

- Не застосовуйте надмірну силу, закручуючи гвинти, щоб не пошкодити монітор. Такі пошкодження не підпадають під дію гарантії.
- Якщо використовувати монітор без підставки, кнопка джойстика може заважати його стійкому розташуванню, через що монітор може впасти і пошкодитися або травмувати користувача. Окрім цього, кнопка джойстика може некоректно працювати в такій ситуації.

25UM65

25UM64

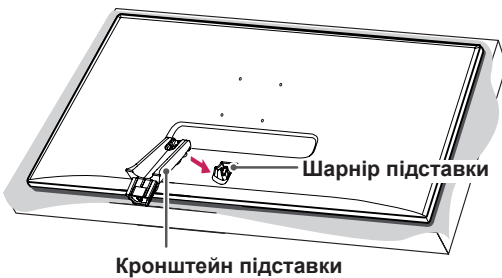
- 1 Покладіть виріб екраном донизу.



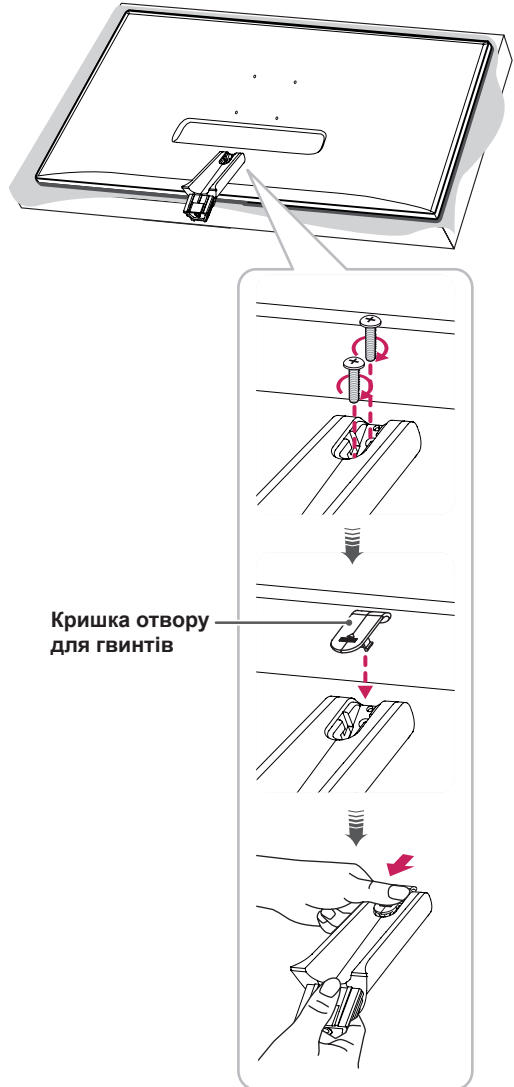
УВАГА

- Щоб захистити екран від подряпин, кладіть його на м'яку тканину.

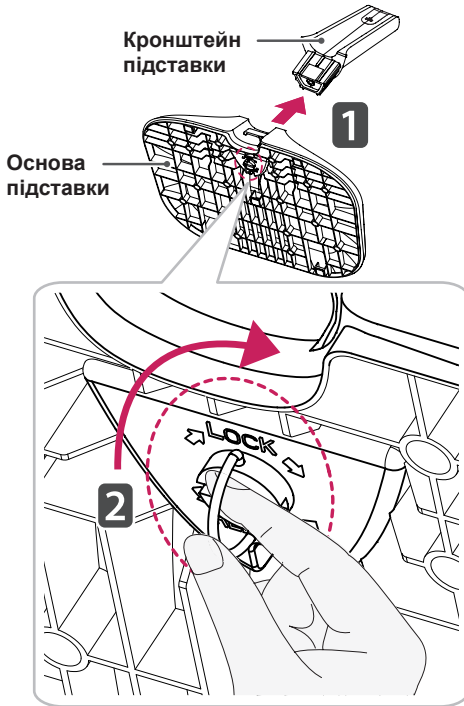
- 2 Перевірте напрямок кронштейна (спереду, ззаду), після чого встановіть кронштейн на шарнір.



- 3 Закрутіть два гвинти ззаду кронштейна і закрийте отвір для гвинтів кришкою.



- 4 Приєднайте основу підставки до кронштейна. Закрутіть гвинти в основі підставки, повертаючи їх праворуч.



34UM65 34UM64

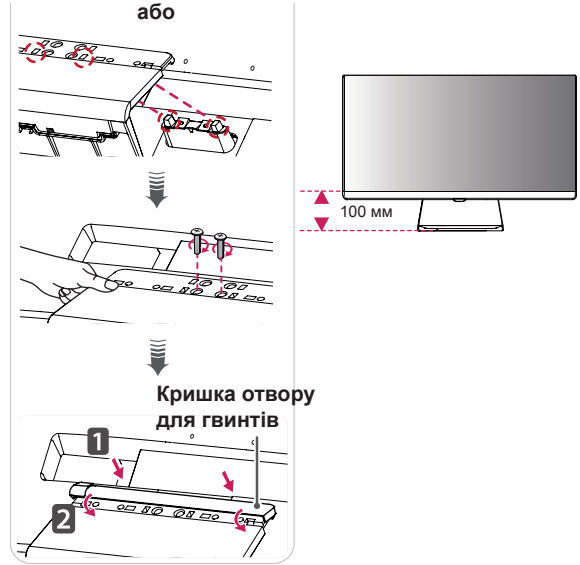
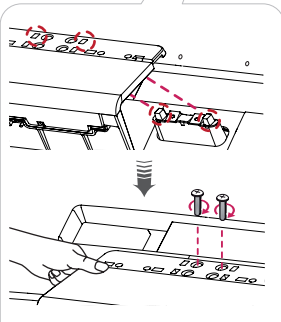
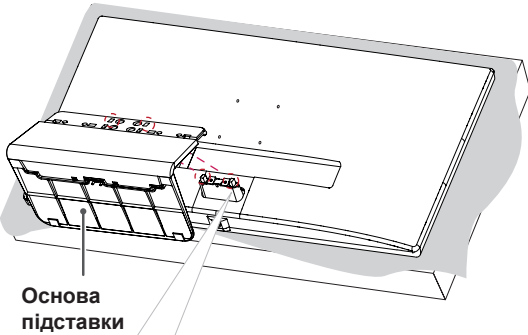
1 Покладіть виріб екраном донизу.



УВАГА

- Щоб захистити екран від подряпин, кладіть його на м'яку тканину.

2 Встановіть основу підставки на шарнір, як показано на малюнку. Закрутіть два гвинти ззаду основи підставки і закрийте отвір для гвинтів кришкою.



УВАГА

- Висоту підставки можна регулювати на 20 мм.
- Закручуючи гвинти після встановлення основи підставки на шарнір, притримуйте основу підставки рукою. Інакше виріб може впасти і пошкодитись, завдавши травми користувачу.
- Будьте обережні, щоб не поранити руку об краї кришки отвору для гвинтів.

Від'єднання підставки

УВАГА

- Зображення в цьому документі стосуються типових операцій, а тому можуть відрізнятися від фактичного вигляду виробу.
- Не переносьте монітор догори низом, тримаючи лише за основу підставки. Унаслідок цього монітор може випасти з підставки і травмувати користувача.
- Піднімаючи або переносючи монітор, не торкайтеся екрана. Застосовуючи силу до екрана монітора, можна його пошкодити.
- Якщо використовувати монітор без підставки, кнопка джойстика може заважати його стійкому розташуванню, через що монітор може впасти і пошкодитися або травмувати користувача. Окрім цього, кнопка джойстика може некоректно працювати в такій ситуації.

25UM65

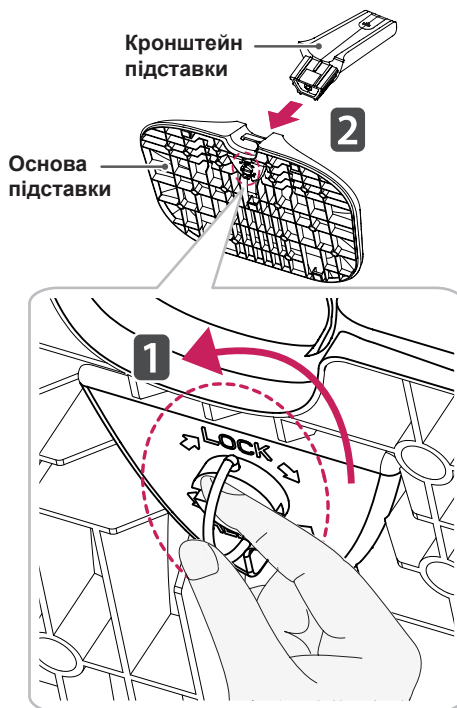
25UM64

- 1 Покладіть виріб екраном донизу.

УВАГА

- Щоб захистити екран від подряпин, кладіть його на м'яку тканину.

- 2 Поверніть гвинти в основі підставки ліворуч, щоб від'єднати основу від кронштейна.



- 3 Підніміть кришку отвору для гвинтів, щоб від'єднати її від кронштейна. Викрутіть гвинти з тильної сторони підставки за допомогою викрутки і від'єднайте кронштейн від шарніра, як показано на малюнку.



34UM65

34UM64

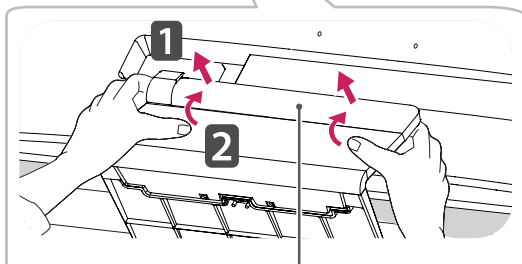
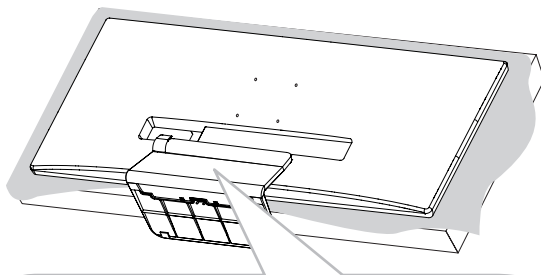
1 Покладіть виріб екраном донизу.



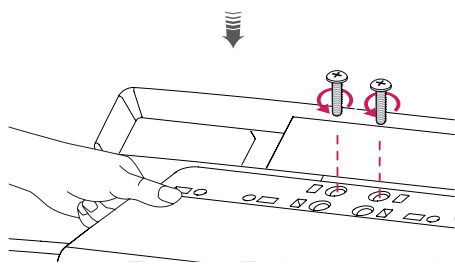
УВАГА

- Щоб захистити екран від подряпин, кладіть його на м'яку тканину.

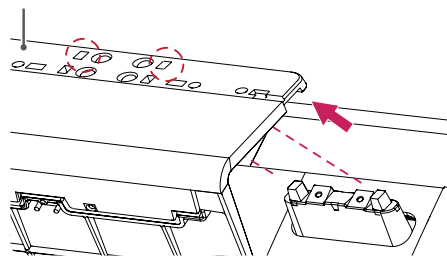
2 Від'єднайте кришку отвору для гвинтів від основи підставки, як показано на малюнку, тоді викрутіть два гвинти на тильній стороні, щоб відокремити основу підставки від шарніра.



Кришка отвору для гвинтів



Основа підставки



УВАГА

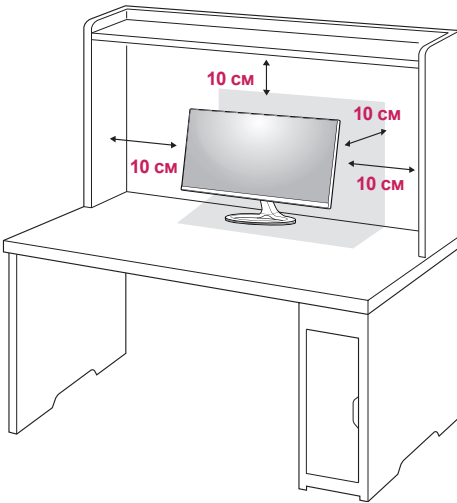
- Викручуючи гвинти для відокремлення основи підставки від шарніра, обов'язково тримайте основу підставки рукою. Інакше виріб може впасти і пошкодитись, завдавши травми користувачу.

Встановлення монітора на столі

- 1 Підніміть монітор і встановіть його на столі у вертикальному положенні. Залиште відстань до стіни не менше 10 см для забезпечення належної вентиляції.

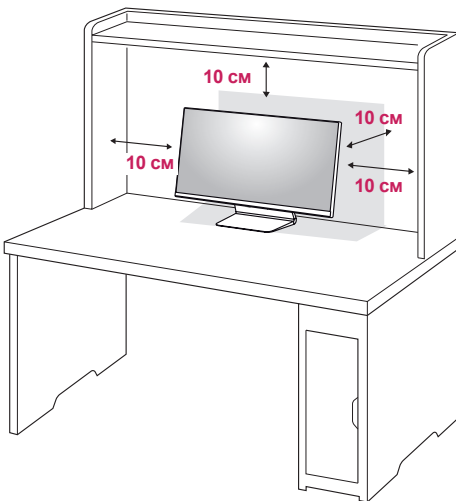
25UM65

25UM64



34UM65

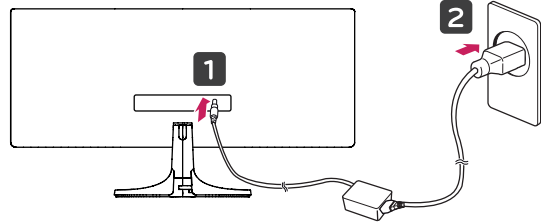
34UM64



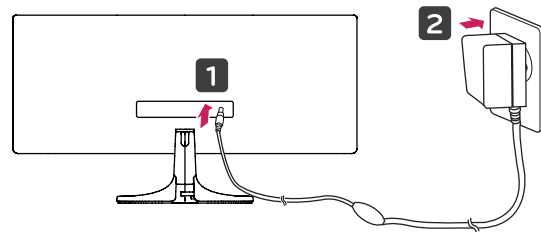
- 2 Під'єднайте адаптер живлення до монітора, тоді під'єднайте кабель живлення до розетки.

25UM65

25UM64

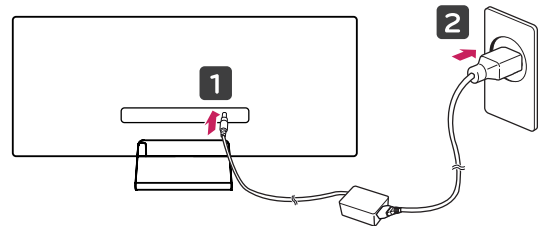


або



34UM65

34UM64



- 3 Натисніть кнопку джойстика внизу монітора, щоб увімкнути монітор.



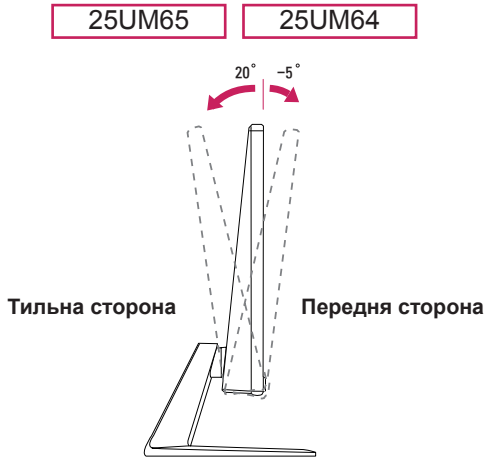
УВАГА

- Перед тим як переносити або встановлювати монітор, від'єднайте кабель живлення. Недотримання цієї вимоги може призвести до ураження електричним струмом.

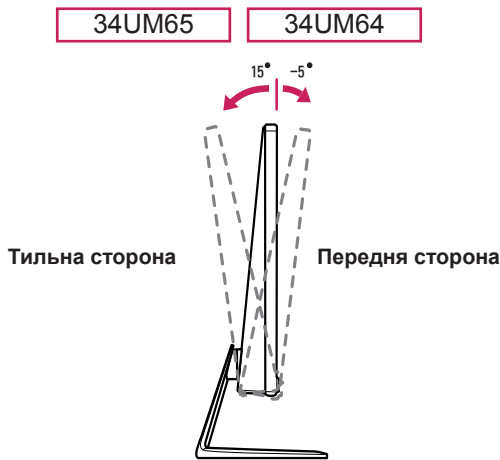
Регулювання кута нахилу

- 1 Розташуйте встановлений на підставку монітор вертикально.
- 2 Відрегулюйте кут нахилу екрана.

Для зручності перегляду нахил екрана можна регулювати вперед та назад у межах від -5° до 20° .

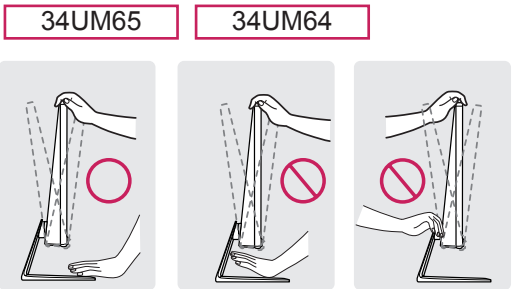
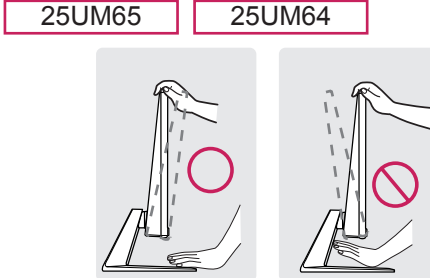


Для зручності огляду нахил екрана можна регулювати вперед та назад у межах від -5° до 15° .

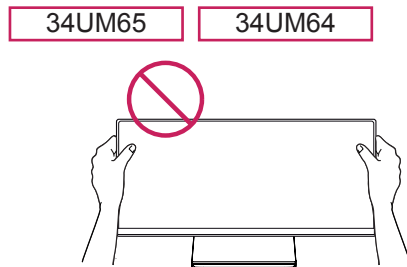
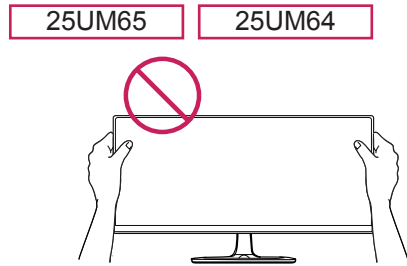


ПОПЕРЕДЖЕННЯ

- Регулюючи кут нахилу, не тримайте підставку так, як показано на малюнку нижче. Інакше можна травмувати пальці.



- Регулюючи кут нахилу монітора, не торкайтеся екрана та не тисніть на нього.

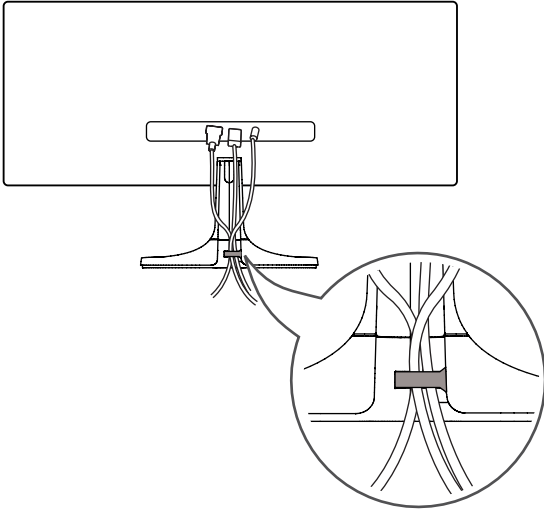


Упорядкування кабелів

Упорядкуйте кабелі за допомогою тримача для кабелів в основі підставки, як показано на малюнку.

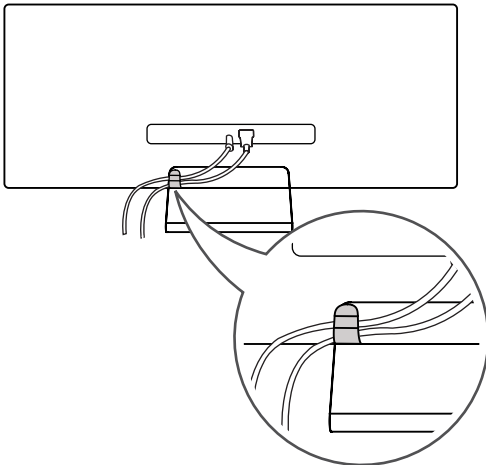
25UM65

25UM64



34UM65

34UM64

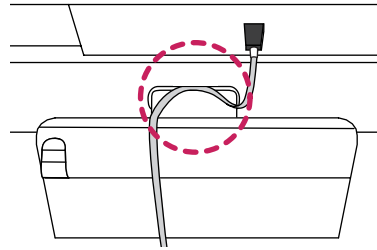


! ПРИМІТКА

- Кабелі можуть застрягнути в області шарніра, як показано на малюнку, тож упорядковуючи кабелі, будьте обережні.

34UM65

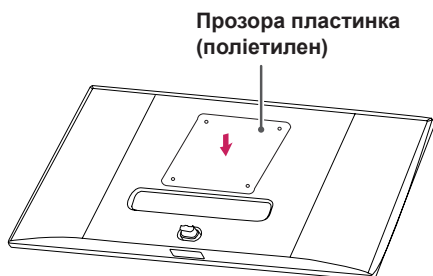
34UM64



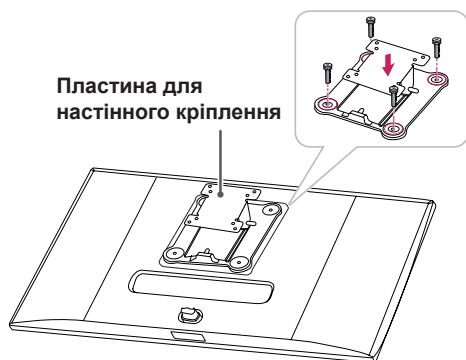
Встановлення пластини для настінного кріплення

Цей монітор відповідає характеристикам пластини для настінного кріплення чи інших сумісних пристроїв.

- 1 Покладіть виріб екраном донизу. Щоб захистити екран від подряпин, кладіть його на м'яку тканину.
- 2 Покладіть прозору пластинку на тильну частину корпусу монітора та вирівняйте її відповідно до отворів для гвинтів. (лише для 34UM65 / 34UM64)



- 3 Покладіть пластину для настінного кріплення на монітор, вирівнявши її з отворами для гвинтів.
- 4 Зафіксуйте пластину на моніторі чотирма гвинтами за допомогою викрутки.

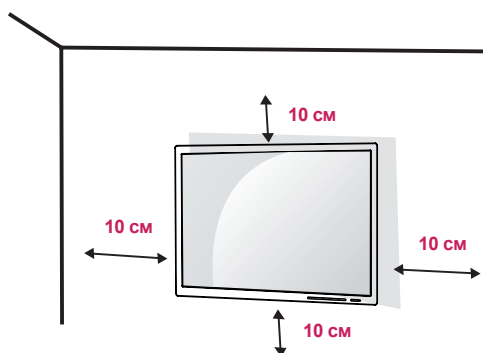


! ПРИМІТКА

- Пластина для настінного кріплення продається окремо.
- Докладніше про кріплення монітора на кронштейні читайте в посібнику зі встановлення пластини для настінного кріплення.
- Не застосовуйте надмірну силу, встановлюючи пластину для настінного кріплення, оскільки вона може пошкодити екран.

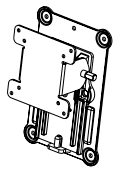
Кріплення на стіні

Для забезпечення належної вентиляції встановлюйте монітор на відстані не менше 10 см від стін і залиште вільними по 10 см з усіх боків. Докладні відомості щодо встановлення можна отримати за місцем придбання монітора. Або ж встановлюйте регульований настінний кронштейн відповідно до інструкції, що до нього додається.

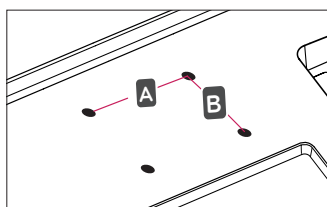


Щоб встановити монітор на стіні, закріпіть настінний кронштейн (продається окремо) на задній панелі корпусу монітора. Щоб монітор не впав, надійно фіксуйте настінний кронштейн.

- 1 Не використовуйте гвинти, довші за стандартні, оскільки можна пошкодити внутрішні деталі виробу.
- 2 Гвинти, які не відповідають стандарту VESA, можуть пошкодити виріб і призвести до падіння монітора. Компанія LG Electronics не несе відповідальності за нещасні випадки, спричинені використанням невідповідних гвинтів.

Модель	25UM65 25UM64	34UM65 34UM64
Кріплення на стіну (А x В)	75 x 75	100 x 100
Монтажний гвинт	M4 x 10 мм	
Необхідно гвинтів	4	
Пластина для настінного кріплення (продається окремо)	RW120 	

- Кріплення на стіну (А x В)

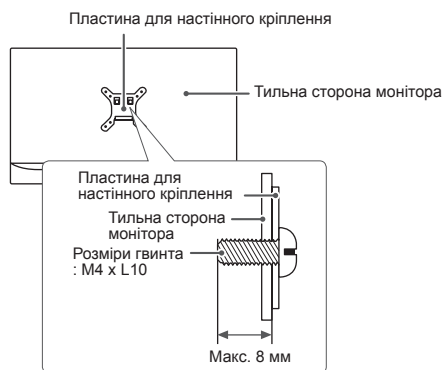


ПРИМІТКА

- Використовуйте гвинти, визначені стандартом VESA.
- Настінний кронштейн постачається разом із посібником користувача та всіма необхідними деталями.
- Настінний кронштейн продається окремо. Додаткове приладдя можна придбати в місцевого дилера.
- Довжина гвинтів може бути різною залежно від кронштейна. Використовуйте гвинти належної довжини.
- Докладніше читайте в посібнику користувача настінного кронштейна.

УВАГА

- Перед перенесенням чи кріпленням монітора від'єднуйте кабель живлення від електромережі, щоб запобігти ураженню струмом.
- Монітор, встановлений на стелі чи похилій стіні, може впасти і призвести до травмування користувача. Використовуйте лише настінне кріплення, рекомендоване компанією LG. Із питаннями щодо встановлення звертайтеся за місцем придбання виробу або до кваліфікованого спеціаліста.
- Не застосовуйте надмірну силу, закручуючи гвинти, щоб не пошкодити монітор. Такі пошкодження не підпадають під дію гарантії.
- Використовуйте настінний кронштейн і гвинти, які відповідають стандарту VESA. На пошкодження, спричинені застосуванням невідповідних компонентів, гарантія не поширюється.
- Довжина кожного встановлюваного гвинта має бути не більше 8 мм, якщо вимірювати від тильної сторони монітора.



Використання замка "Кенсінгтон"

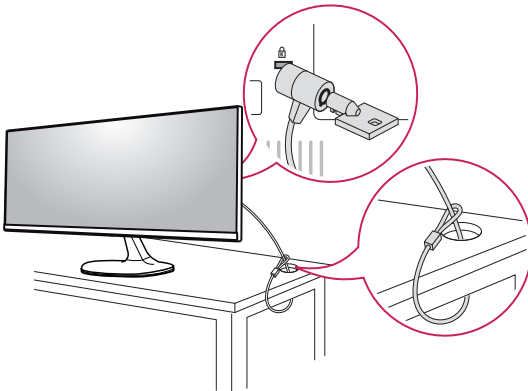
Роз'єм для замка "Кенсінгтон" розташований на тильній стороні монітора.

Докладніше про встановлення та використання читайте в посібнику користувача замка "Кенсінгтон" або на веб-сторінці <http://www.kensington.com>.

Зафіксуйте монітор до столу за допомогою замка "Кенсінгтон".

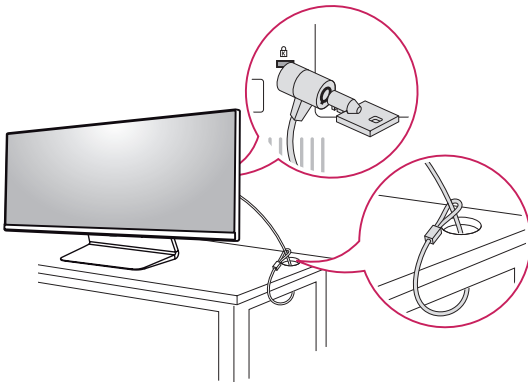
25UM65

25UM64



34UM65

34UM64



ПРИМІТКА

- Систему безпеки "Кенсінгтон" можна придбати окремо. Додаткове приладдя продається в більшості магазинів електроніки.

ЯК КОРИСТУВАТИСЯ МОНІТОРОМ

- Описані нижче вказівки базуються на моделі 25UM65. Малюнки у цьому посібнику можуть відрізнятись від дійсної моделі.

Натисніть кнопку джойстика, тоді перейдіть до пункту Menu (Меню) → Easy control (Легке управління) → Input (Вхідний сигнал) і виберіть параметр вхідного сигналу.



УВАГА

- Не натискайте пальцями на екран. Це може спричинити спотворення зображення.
- Не залишайте на екрані нерухоме зображення впродовж тривалого часу. Це може спричинити ефект залишкового зображення. Якщо можливо, використовуйте екранну заставку.



ПРИМІТКА

- Під'єднайте кабель живлення до заземленої настінної розетки або подовжувача із контактом заземлення (з 3 отворами).
- В умовах низької температури увімкнений монітор може миготіти. Це нормальне явище.
- На екрані можуть з'являтися червоні, зелені або сині цятки. Це нормальне явище.

Під'єднання до комп'ютера

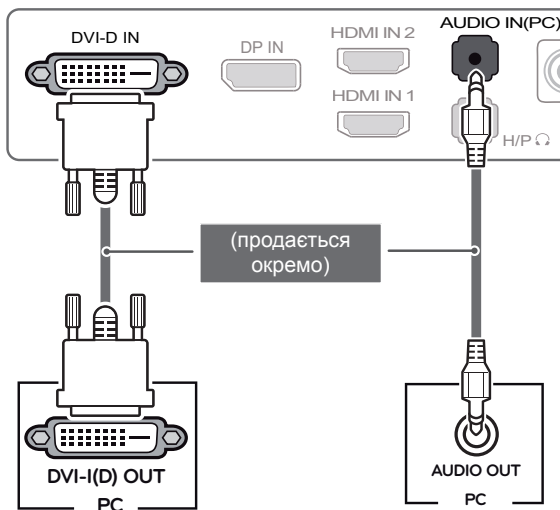
- Цей монітор підтримує функцію Plug and Play*.

* Plug and Play: функція, яка дає змогу під'єднувати пристрій до комп'ютера без виконання будь-яких налаштувань чи встановлення драйверів.

З'єднання DVI

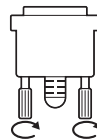
Призначене для передавання цифрових відеосигналів на монітор. Під'єднайте монітор за допомогою кабелю DVI, як показано на малюнку нижче.

Щоб слухати звук у режимі DVI, підключіть роз'єм AUDIO OUT комп'ютера до роз'єму AUDIO IN (PC) монітора за допомогою аудіокабелю.



УВАГА

- Під'єднайте кабель вхідного сигналу і поверніть його у напрямку стрілки, як показано на малюнку. Щоб уникнути від'єднання, надійно зафіксуйте кабель.

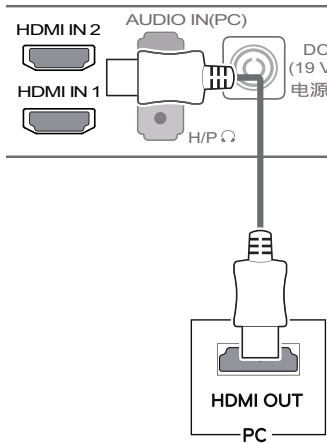


ПРИМІТКА

- Для під'єднання сигнального кабелю DVI використовуйте подвійний кабель DVI-D.
- Використання кабелю DVI-HDMI може призвести до проблем із сумісністю.

З'єднання HDMI

Дозволяє передавати цифрові відео- та аудіосигнали з ПК на монітор. Під'єднайте комп'ютер до монітора за допомогою кабелю HDMI, як показано на малюнку нижче.

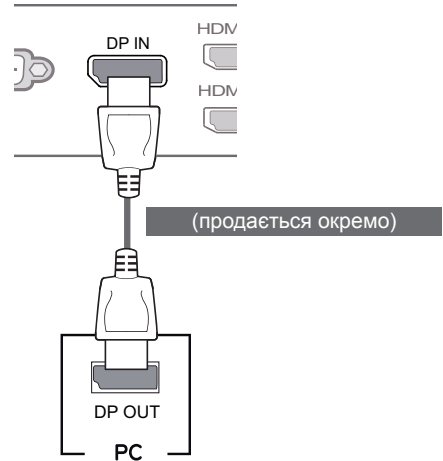


УВАГА

- Підключення комп'ютера до монітора за допомогою кабелю HDMI може призвести до проблем зі сумісністю.
- Використання кабелю DVI-HDMI може призвести до проблем із сумісністю.

З'єднання DisplayPort

Дозволяє передавати цифрові відео- та аудіосигнали з комп'ютера на монітор. Підключіть монітор до комп'ютера за допомогою кабелю DisplayPort, як показано на малюнку нижче:



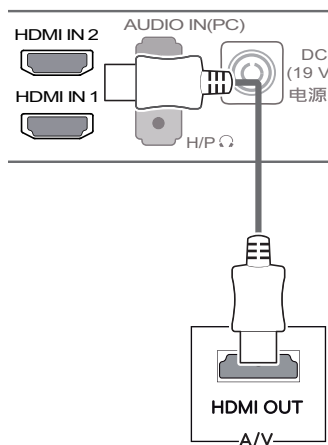
ПРИМІТКА

- Залежно від версії інтерфейсу DP (DisplayPort) комп'ютера відео або звук можуть не відтворюватися.

Під'єднання аудіовідеопристроїв

З'єднання HDMI

З'єднання HDMI дає змогу передавати цифрові відео- та аудіосигнали з аудіовідеопристрою на монітор. Під'єднайте аудіовідеопристрій до монітора за допомогою кабелю HDMI, як показано на малюнку нижче.



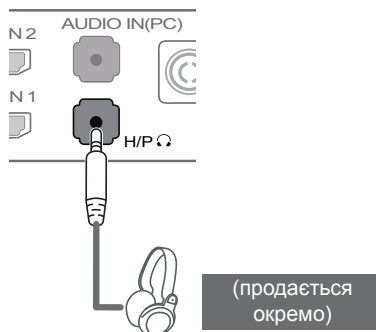
! ПРИМІТКА

- Використання кабелю DVI-HDMI може призвести до проблем із сумісністю.

Під'єднання периферійного обладнання

Під'єднання навушників

Під'єднайте периферійне обладнання до монітора через роз'єм для навушників. Виконуйте з'єднання, як показано на малюнку нижче.

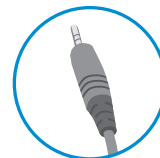


! ПРИМІТКА

- Периферійне обладнання продається окремо.
- Якщо використовуються навушники кутового типу, це може спричинити проблеми з підключенням до монітора іншого зовнішнього обладнання. Тому рекомендовано використовувати навушники прямого типу.



Кутовий тип



Прямий тип

- Залежно від налаштувань звуку на ПК та периферійному обладнанні деякі функції навушників та динаміка можуть бути недоступними.

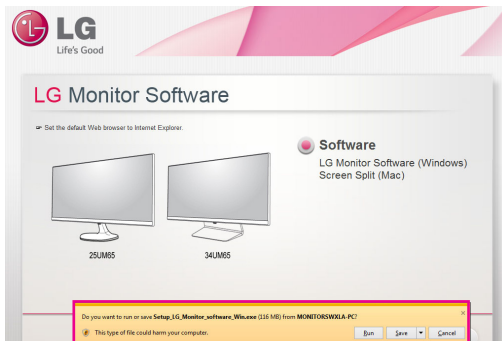
ВСТАНОВЛЕННЯ ПРОГРАМНОГО ЗАБЕЗПЕЧЕННЯ ДЛЯ МОНІТОРА LG

вставте компакт-диск із програмним забезпеченням, що додається до виробу, у пристрій для читання компакт-дисків ПК і встановіть програмне забезпечення монітора LG.

- 1 Встановіть Internet Explorer як браузер за замовчуванням.



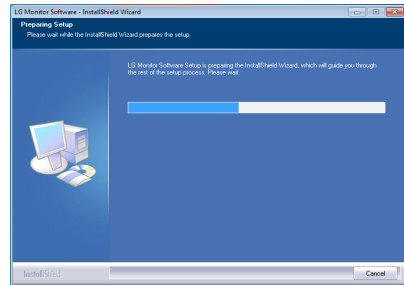
- 2 На головному екрані компакт-диска клацніть програмне забезпечення для монітора LG. Коли з'явиться вікно завантаження файлу, натисніть кнопку Run (Виконати). (Хоча екран нижче може бути дещо іншим залежно від операційної системи чи версії Internet Explorer, способи встановлення однакові).



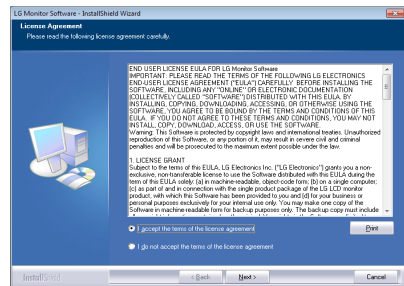
УВАГА

- Систему Windows 7 слід оновити до пакета оновлення 1 чи пізнішої версії.

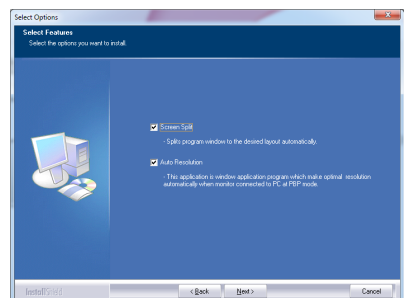
- 3 Щоб виконати встановлення, дотримуйтеся вказівок.



- 4 Позначте пункт I accept the terms of the agreement (Я приймаю умови угоди) на екрані ліцензійної угоди, після чого натисніть кнопку [Next] (Далі).



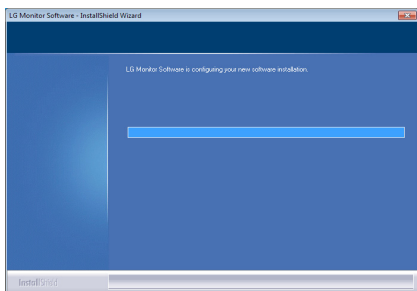
- 5 Виберіть програму, яку потрібно встановити.



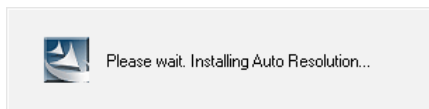
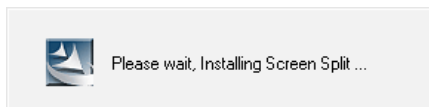
ПРИМІТКА

- Screen Split: ця програма автоматично розділяє за бажанням вікно програми.
- Auto Resolution: це програма, яка автоматично змінює роздільну здатність до оптимальних налаштувань у разі під'єднання монітора до комп'ютера в режимі паралельних зображень.
 - ※ Ця програма не підтримується у режимі клонування.
 - ※ Розширений режим не підтримується, коли використовується один дисплей.

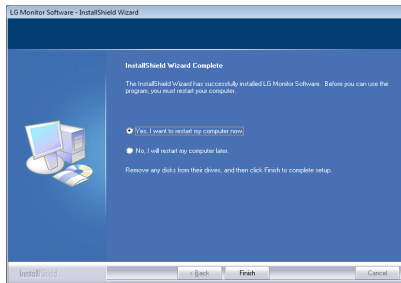
6 Програмне забезпечення для монітора LG розпочне встановлення, як показано нижче:



7 Програма, вибрана на сторінці FUNCTION (ФУНКЦІЇ), встановиться автоматично.



8 Після завершення встановлення перезапустіть систему.

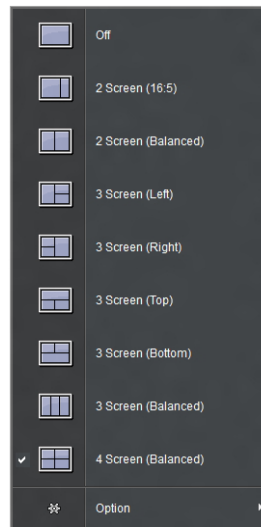


ПРИМІТКА

- Із запуском програми Screen Split на панелі завдань справа внизу екрана комп'ютера з'явиться піктограма програми Screen Split



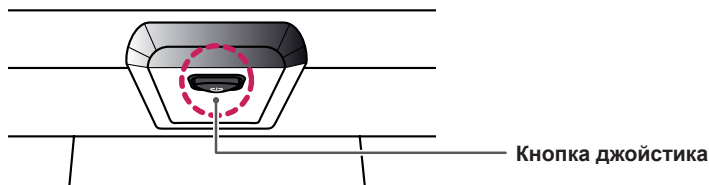
- Клацніть піктограму програми Screen Split і виберіть потрібний макет.



НАЛАШТУВАННЯ КОРИСТУВАЧА

Увімкнення головного меню

- 1 Натисніть кнопку джойстика внизу монітора.
- 2 Щоб встановити параметри, натискайте кнопку джойстика вгору/вниз (▲/▼) або ліворуч/праворуч (◀/▶).
- 3 Натисніть кнопку джойстика ще раз, щоб вийти з головного меню.



Кнопка	Стан меню	Опис
	Головне меню вимкнено	Увімкнення головного меню.
	Головне меню увімкнено	Вихід із головного меню. (Утримуйте кнопку, щоб вимкнути монітор: таким чином монітор можна вимкнути у будь-який час, зокрема коли увімкнено екранне меню)
	◀ Головне меню вимкнено	Регулювання рівня гучності монітора.
	◀ Головне меню увімкнено	Вибір функцій меню.
	▶ Головне меню вимкнено	Регулювання рівня гучності монітора.
	▶ Головне меню увімкнено	Вибір режиму паралельних зображень.
	▲ Головне меню вимкнено	Увімкнення головного меню.
	▲ Головне меню увімкнено	Вибір режиму зчитування даних.
	▼ Головне меню вимкнено	Увімкнення головного меню.
	▼ Головне меню увімкнено	Вимкнення монітора.

Функції головного меню



Ⓞ Натиснення і утримування: вимкнення монітора

Головне меню	Опис
Меню	Налаштування параметрів екрана.
Читач	Налаштування кольорів для зручного прочитання тексту.
РВР (Режим паралельних зображень)	Однчасне відображення на екрані зображення з двох джерел вхідного сигналу.
вимк.	Вимкнення монітора.
Вийти	Вихід із головного меню.

Налаштування користувача

Параметри меню

- 1 Щоб переглянути **екранне меню**, натисніть **кнопку джойстика** внизу монітора і увійдіть у **меню**.
- 2 Налаштуйте параметри, натискаючи кнопку джойстика вгору/вниз/ліворуч/праворуч.
- 3 Щоб повернутися до попереднього меню або встановити інші параметри меню, натисніть кнопку джойстика у напрямку ◀ або просто натисніть на неї (● / ОК).
- 4 Щоб вийти з екранного меню, натисніть кнопку джойстика у напрямку ◀.
 - Після входу в меню у правому нижньому кутку екрана з'являться вказівки щодо того, як використовувати кнопку.



Просте управління



Функція



PBP



Екран



Налаштування



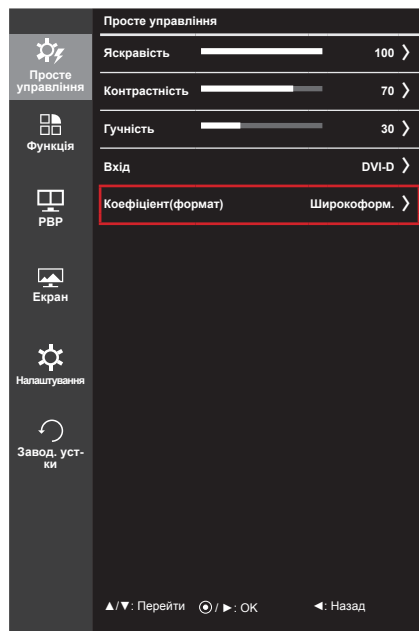
Завод. уст-ки

Нижче подано пояснення для кожного параметра.

Меню		Опис
Просте управління	Яскравість	Налаштування контрастності кольору та яскравості зображення.
	Контрастність	
	Гучність	Регулювання рівня гучності. <div style="border: 1px solid black; padding: 5px; margin-top: 10px;"> <p>ПРИМІТКА</p> <ul style="list-style-type: none"> • Вимкнути/увімкнути звук можна натисненням кнопки джойстика у напрямку ▼ у меню регулювання гучності. </div>
	Вхід	Вибір режиму вхідного сигналу.
	Коефіцієнт (формат)	Налаштування формату зображення.
Функція		Налаштування Super Energy Saving-режиму та режимів зображення.
PBP (Режим паралельних зображень)	PBP (Режим паралельних зображень)	Однчасне відображення на екрані зображення з двох джерел вхідного сигналу.
Екран	Зображення	Налаштування пунктів Чіткість, Рівень чорного та Час відгуку.
	Колір	Налаштування пунктів Гама, Темп-ра кольору, Червоний, Зелений, Синій і Шість кольорів.
Налаштування		Налаштування пунктів Основне аудіо(Головне аудіо)(Основ. вхід), Мова, Світлодіод живлення і Заблокувати екранне меню .
Завод. уст-ки		Відновлення заводських налаштувань.
◀	Вийти	Вихід з екранного меню.

Коефіцієнт(формат)

- 1 Щоб переглянути **екранне меню**, натисніть **кнопку джойстика** внизу монітора і увійдіть у **меню**.
- 2 Перейдіть до меню **Легке управління >** **Коефіцієнт(формат)** натисненням джойстика.
- 3 Налаштуйте параметри, дотримуючись вказівок, які з'являються у нижньому правому кутку екрана.
- 4 Щоб повернутися до попереднього меню або встановити інші параметри меню, натисніть кнопку джойстика у напрямку **◀** або просто натисніть на неї (**⊙** / **OK**).
- 5 Щоб вийти з екранного меню, натисніть кнопку джойстика у напрямку **◀**.



Нижче подано пояснення для кожного параметра.

Меню > Легке управління > Коефіцієнт(формат)	Опис
Широкоформ	Відтворення відео в широкоекранному режимі незалежно від вхідного відеосигналу.
Оригінальн.	Відтворення відео відповідно до формату вхідного відеосигналу.
Кіно 1	Збільшення зображення до формату 21:9 (у режимі 1080p).
Кіно 2	Збільшення зображення до формату 21:9 разом із темною ділянкою внизу для субтитрів (у режимі 1080p).
1:1	Використання вихідного формату зображення.

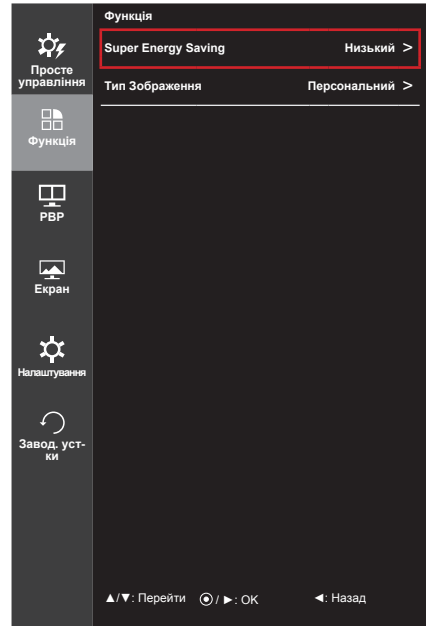


ПРИМІТКА

- Дисплей може виглядати так само у режимах Широкоформ., Оригінальн. та 1:1 за рекомендованої роздільної здатності (2560 x 1080).
- Функція налаштування формату вимкнена у режимі черезрядкового сигналу.

Функція

- 1 Щоб переглянути **екранне меню**, натисніть **кнопку джойстика** внизу монітора і увійдіть у **меню**.
- 2 Перейдіть до пункту **Функція** натисненням джойстика.
- 3 Налаштуйте параметри, дотримуючись вказівок, які з'являються у нижньому правому кутку екрана.
- 4 Щоб повернутися до попереднього меню або встановити інші параметри меню, натисніть кнопку джойстика у напрямку ◀ або просто натисніть на неї (● / ОК).
- 5 Щоб вийти з екранного меню, натисніть кнопку джойстика у напрямку ◀.

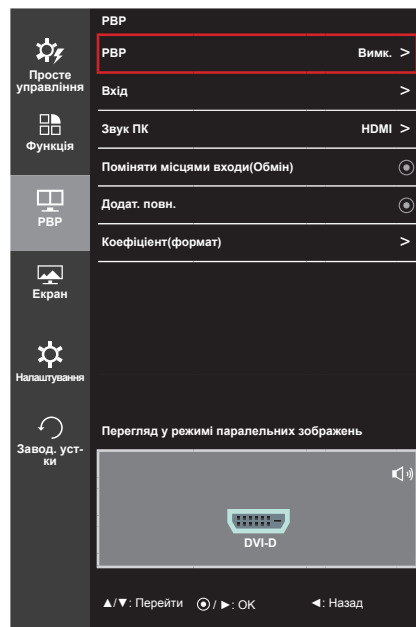


Нижче подано пояснення для кожного параметра.

Меню > Функція	Опис	
Super Energy Saving	Високий	Заощадження електроенергії шляхом використання високого рівня заощадження в Super Energy Saving-режимі.
	Низький	Заощадження електроенергії шляхом використання низького рівня заощадження в Super Energy Saving-режимі.
	Вимк.	Вимкнення Super Energy Saving-режиму.
Тип Зображення	Персональний	Дає змогу користувачу виконати налаштування. Можна налаштувати режим кольору головного меню.
	Фото	Оптимізація зображення для відображення фотографій.
	Кіно	Оптимізація зображення для перегляду відео.
	Гра	Оптимізація зображення для комп'ютерних ігор.

PBP (Режим паралельних зображень)

- 1 Щоб переглянути **екранне меню**, натисніть кнопку **джойстика** внизу монітора і увійдіть у **меню**.
- 2 Перейдіть до меню **PBP (Режим паралельних зображень)** натисненням джойстика.
- 3 Налаштуйте параметри, дотримуючись вказівок, які з'являються у нижньому правому кутку екрана.
- 4 Щоб повернутися до попереднього меню або встановити інші параметри меню, натисніть кнопку джойстика у напрямку **◀** або просто натисніть на неї (**⊙** / **OK**).
- 5 Щоб вийти з екранного меню, натисніть кнопку джойстика у напрямку **◀**.



Нижче подано пояснення для кожного параметра.

Меню > PBP	Опис					
PBP	Однчасне відображення на екрані зображення з двох джерел вхідного сигналу.					
	З'єднання PBP		Додатковий екран (Праворуч)			
	Головний екран (Ліворуч)	DVI	-	TAK	HI	TAK
		HDMI 1	TAK	-	TAK	TAK
HDMI 2		HI	TAK	-	TAK	
	DisplayPort	TAK	TAK	TAK	-	
Вхід	Первин. зображ.	Вибір вхідного відеосигналу головного екрана.				
	Додатк. зображ.	Вибір вхідного відеосигналу додаткового екрана.				
Звук ПК	Зміна вихідного аудіосигналу в режимі паралельних зображень.					
Поміняти місцями входи(Обмін)	Перемикання між головним екраном та додатковим екраном в режимі паралельних зображень.					
Додат. повн.	Перетворення додаткового зображення в режимі паралельних зображень у широкоекранне зображення.					
Коефіцієнт(формат)	Налаштування формату зображення головного або додаткового екрана.					
	Первин. зображ.	Широкоформ.	Відтворення відео відповідно до розміру екрана в режимі паралельних зображень незалежно від вхідного відеосигналу.			
		Оригінальн.	Відображення відео у форматі вхідного відеосигналу на екрані режиму паралельних зображень.			
	Додатк. зображ.	Широкоформ.	Відтворення відео відповідно до розміру екрана в режимі паралельних зображень незалежно від вхідного відеосигналу.			
Оригінальн.		Відображення відео у форматі вхідного відеосигналу на екрані режиму паралельних зображень.				

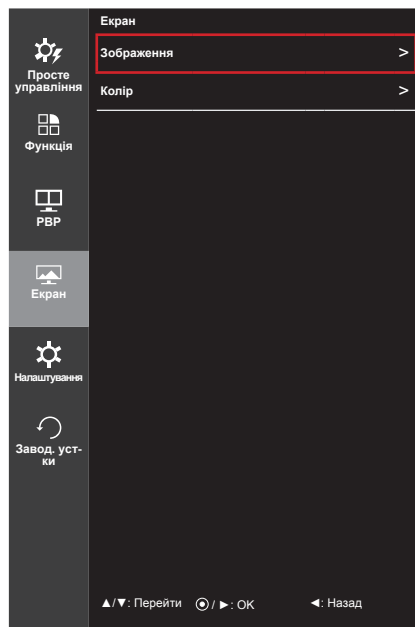


ПРИМІТКА

- Коли режим паралельних зображень вимкнено, параметри **Вхід**, **Звук ПК**, **Поміняти місцями входи(Обмін)**, **Додат. повн.** та **Коефіцієнт(формат)** стають неактивними. У разі відсутності вхідного сигналу параметри **Первин. зображ.** / **Додатк. зображ.** у меню **Коефіцієнт(формат)** стають неактивними.
- Коли монітор вимкнено, режим PBP буде вимкнено.
- Коли вхідний сигнал перемикається, режим PBP буде вимкнено.

Зображення

- 1 Щоб переглянути **екранне меню**, натисніть **кнопку джойстика** внизу монітора і увійдіть у **меню**.
- 2 Перейдіть до пункту **Екран > Зображення** натисненням джойстика.
- 3 Налаштуйте параметри, дотримуючись вказівок, які з'являються у нижньому правому кутку екрана.
- 4 Щоб повернутися до попереднього меню або встановити інші параметри меню, натисніть кнопку джойстика у напрямку **◀** або просто натисніть на неї (**⊙** / **OK**).
- 5 Щоб вийти з екранного меню, натисніть кнопку джойстика у напрямку **◀**.

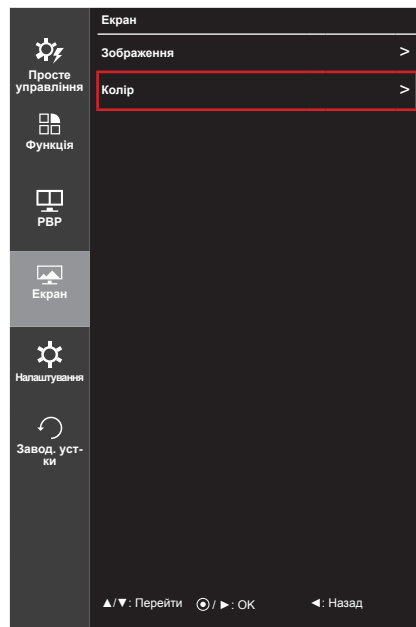


Нижче подано пояснення для кожного параметра.

Меню > Екран > Зображення	Опис	
Чіткість	Регулювання чіткості зображення.	
Рівень чорного	Налаштування рівня зміщення (лише для HDMI). • Offset (Зміщення): орієнтир для відеосигналу – найтемніший колір, який може відобразити монітор.	
	Високий	Зображення стає світлішим.
	Низький	Зображення стає темнішим.
Час Відгуку	Налаштування часу реагування зображення відповідно до швидкості екрана. За звичайних параметрів зображення радимо вибирати пункт Середній. Для зображення, що швидко рухається, радимо вибирати пункт Високий. Якщо встановити значення Високий, можуть виникати залишкові зображення.	
	Високий	Встановлює для часу відповіді значення High (Високий).
	Середній	Встановлює для часу відповіді значення Middle (Середній).
	Низький	Встановлює для часу відповіді значення Low (Низький).
	Вимк.	Функція покращення часу відповіді не використовується.

Колір

- 1 Щоб переглянути **екранне меню**, натисніть кнопку **джойстика** внизу монітора і увійдіть у **меню**.
- 2 Перейдіть до пункту **Screen (Екран) > Color (Колір)** натисненням джойстика.
- 3 Налаштуйте параметри, дотримуючись вказівок, які з'являються у нижньому правому кутку екрана.
- 4 Щоб повернутися до попереднього меню або встановити інші параметри меню, натисніть кнопку джойстика у напрямку **◀** або просто натисніть на неї (**⊙ / ОК**).
- 5 Щоб вийти з екранного меню, натисніть кнопку джойстика у напрямку **◀**.

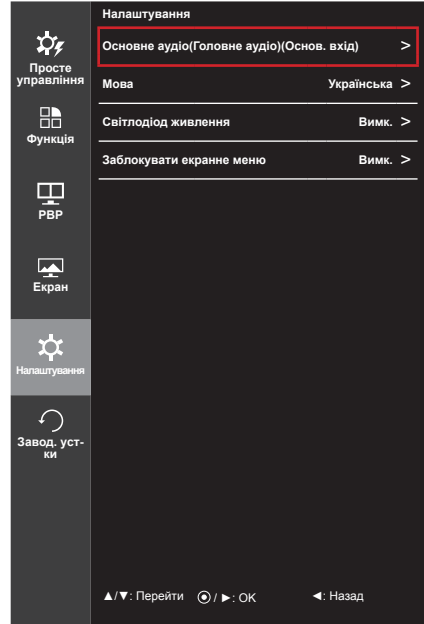


Нижче подано пояснення для кожного параметра.

Меню > Екран > Колір	Опис	
Гама	Спеціальне налаштування гами: у разі використання параметрів гами 0, 1 і 2 вище значення гами означає світліше зображення і навпаки.	
Темп-ра кольору	Персональний	Вибір стандартної колірності зображення.
	Теплий	Кольори на екрані матимуть червуватий відтінок.
	Середній	Кольори на екрані матимуть відтінок, середній між червоним та синім.
	Холодний	Кольори на екрані матимуть синюватий відтінок.
Червоний	Можна встановити власні налаштування кольору зображення, вибравши червоний, зелений або синій кольори.	
Зелений		
Синій		
Шість Кольорів	Можливість індивідуального налаштування колірності шляхом регулювання насиченості шести кольорів (червоного, зеленого, синього, блакитного, малинового та жовтого) і збереження встановлених налаштувань.	
	Відтінок	Регулювання відтінку зображення.
	Насиченість	Регулювання насиченості кольорів. Що нижче значення, то менш насиченими та яскравішими будуть кольори. Що вище значення, то насиченішими та темнішими вони ставатимуть.
Завод. уст-ки	Відновлення стандартних налаштувань кольорів.	

Налаштування

- 1 Щоб переглянути **екранне меню**, натисніть **кнопку джойстика** внизу монітора і увійдіть у **меню**.
- 2 Перейдіть до пункту **Налаштування** натисненням джойстика.
- 3 Налаштуйте параметри, дотримуючись вказівок, які з'являються у нижньому правому кутку екрана.
- 4 Щоб повернутися до попереднього меню або встановити інші параметри меню, натисніть кнопку джойстика у напрямку ◀ або просто натисніть на неї (⊙ / ОК).
- 5 Щоб вийти з екранного меню, натисніть кнопку джойстика у напрямку ◀.

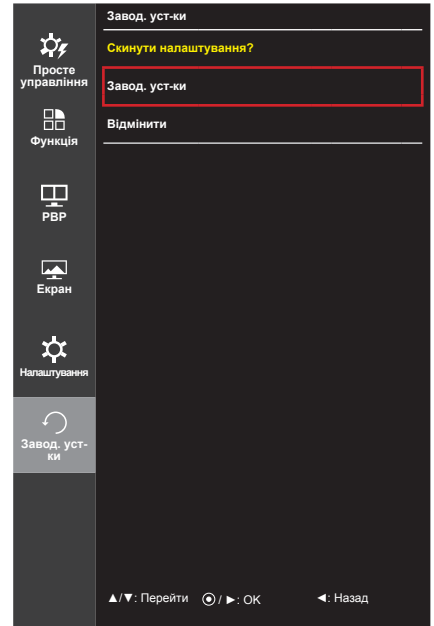


Нижче подано пояснення для кожного параметра.

Меню > Налаштування	Опис				
Основне аудіо(Головне аудіо)(Основ. вхід)	Виведення звуку через цифрові вхідні роз'єми (HDMI, DisplayPort та Audio-in) на гучномовці монітора.				
Мова	Вибір мови екранного меню.				
Світлодіод живлення	Увімкнення/вимкнення індикатора живлення на передній панелі монітора.				
	<table border="1"> <tr> <td>Увімк.</td> <td>Індикатор живлення вмикатиметься автоматично.</td> </tr> <tr> <td>Вимк.</td> <td>Індикатор живлення вимкнено.</td> </tr> </table>	Увімк.	Індикатор живлення вмикатиметься автоматично.	Вимк.	Індикатор живлення вимкнено.
Увімк.	Індикатор живлення вмикатиметься автоматично.				
Вимк.	Індикатор живлення вимкнено.				
Заблокувати екранне меню	Запобігає випадковому натисненню кнопок.				
	<table border="1"> <tr> <td>Увімк.</td> <td>Кнопки дезактивовано.</td> </tr> <tr> <td>Вимк.</td> <td>Кнопки активовано.</td> </tr> </table>	Увімк.	Кнопки дезактивовано.	Вимк.	Кнопки активовано.
	Увімк.	Кнопки дезактивовано.			
Вимк.	Кнопки активовано.				
<p>! ПРИМІТКА</p> <ul style="list-style-type: none"> Усі функції, за винятком Яскравість, Контрастність, Гучність, Вхід, Блокування екранного меню в меню Налаштування та Вийти вимкнено. 					

Заводські установки

- 1 Щоб переглянути **екранне меню**, натисніть **кнопку джойстика** внизу монітора і увійдіть у **меню**.
- 2 Перейдіть до пункту **Завод. уст-ки** натисненням джойстика.
- 3 Налаштуйте параметри, дотримуючись вказівок, які з'являються у нижньому правому кутку екрана.
- 4 Щоб повернутися до попереднього меню або встановити інші параметри меню, натисніть кнопку джойстика у напрямку ◀ або просто натисніть на неї (⊙ / ОК).
- 5 Щоб вийти з екранного меню, натисніть кнопку джойстика у напрямку ◀.

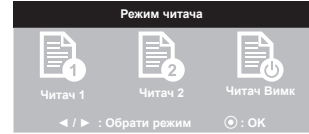


Нижче подано пояснення для кожного параметра.

Меню > Завод. уст-ки	Опис
Скинути налаштування?	
Завод. уст-ки	Відновлення заводських налаштувань.
Відмінити	Скасування скидання.

Читач

- 1 Натисніть кнопку джойстика внизу монітора.
- 2 Перейдіть до пункту **Читач** натисненням кнопки джойстика у напрямку ▲.
- 3 Налаштуйте параметри, дотримуючись вказівок, які з'являються у нижньому правому кутку екрана.



Нижче подано пояснення для кожного параметра.

Режим читача	Опис
Читач 1	Оптимізація зображення для перегляду новин. Можна збільшити яскравість зображення в меню.
Читач 2	Оптимізація зображення для перегляду мультимедіа. Можна збільшити яскравість зображення в меню.
Читач Вимк	Режим зчитування даних вимкнено.

УСУНЕННЯ НЕСПРАВНОСТЕЙ

Відсутнє зображення на екрані.	
Перевірте, чи під'єднано кабель живлення.	<ul style="list-style-type: none"> Перевірте, чи кабель живлення належним чином під'єднано до електромережі.
Перевірте, чи світиться індикатор живлення.	<ul style="list-style-type: none"> Перевірте, чи кабель живлення під'єднано належним чином, і натисніть кнопку живлення.
Перевірте, чи увімкнено живлення і чи відображається індикатор живлення білим світлом.	<ul style="list-style-type: none"> Перевірте, чи активне вибране джерело вхідного сигналу (Menu (Меню) - Input (Вхідний сигнал)).
Перевірте, чи блимає індикатор живлення.	<ul style="list-style-type: none"> Якщо монітор перебуває в режимі енергозбереження, порухайте мишею або натисніть будь-яку клавішу на клавіатурі, щоб увімкнути дисплей. Перевірте, чи комп'ютер увімкнено.
Перевірте, чи на екрані відображається повідомлення OUT OF RANGE (ПОЗА ДІАПАЗОНОМ).	<ul style="list-style-type: none"> Це повідомлення відображається, якщо сигнал ПК (відеокарти) є поза межами діапазону можливих значень горизонтальної або вертикальної частоти монітора. Щоб налаштувати відповідну частоту, дивіться розділ "Технічні характеристики" у цьому посібнику.
Перевірте, чи відображається повідомлення No Signal (Немає сигналу).	<ul style="list-style-type: none"> Це повідомлення відображається, якщо кабель передачі сигналу, який з'єднує комп'ютер і монітор, відсутній або від'єднаний. Перевірте кабель і під'єднайте його ще раз.

Відображається повідомлення OSD Locked (Екранне меню заблоковано).	
Перевірте, чи у разі натиснення кнопки Menu (Меню) окремі функції не є доступними.	<ul style="list-style-type: none"> Екранне меню заблоковано. Виберіть Меню > Налаштування і встановіть для пункту Блокування екранного меню значення Вимк..

На екрані присутнє залишкове зображення.	
Перевірте, чи наявне залишкове зображення після вимкнення монітора.	<ul style="list-style-type: none"> Тривале відтворення статичного зображення на екрані може пошкодити екран, спричинивши появу залишкового зображення. Щоб продовжити тривалість роботи монітора, використовуйте екранну заставку.

Зображення на екрані тремтить / зображення, які відображаються на екрані, залишають тіні.	
Перевірте, чи вибрано відповідну роздільну здатність.	<ul style="list-style-type: none"> Якщо роздільна здатність становить HDMI 1080i 60/50 Гц (черезрядкова розгортка), екран може блимати. Змініть роздільну здатність на 1080P або рекомендовану роздільну здатність.



ПРИМІТКА

- Вертикальна частота:** для відтворення зображення екран оновлюється десятки разів за секунду за принципом флуоресцентної лампи. Кількість оновлень екрана за секунду називається вертикальною частотою або частотою оновлення і вимірюється в Герцах.
- Горизонтальна частота:** відрізок часу, необхідний для відтворення одного горизонтального рядка зображення, називається горизонтальним циклом. Якщо 1 розділено горизонтальним інтервалом, результат – кількість горизонтальних рядків, які відображаються за секунду. Це співвідношення називається горизонтальною частотою і вимірюється в кілоГерцах.

**ПРИМІТКА**

- Перевірте, чи роздільна здатність та частота відеокарти є в межах передбаченого монітором діапазону і має рекомендоване (оптимальне) значення, вибравши **"Панель керування" > "Дисплей" > "Налаштування"**.
- Якщо не встановити для відеокарти рекомендовану (оптимальну) роздільну здатність, літери на екрані можуть розпливатися, а зображення буде нечітким, спотвореним або зміщеним.
- Спосіб налаштування може бути дещо іншим залежно від комп'ютера чи операційної системи, а окремі значення роздільної здатності можуть бути недоступними залежно від ефективності відеокарти. У такому разі зверніться до виробника комп'ютера чи відеокарти по допомогу.
- Деякі відеокарти можуть не підтримувати роздільну здатність 2560 x 1080. Якщо потрібну роздільну здатність неможливо відтворити, зверніться до виробника відеокарти.

Кольори зображення не відтворюються належним чином.

Перевірте, чи бракує певних кольорів (16-колірна система).	<ul style="list-style-type: none"> • Налаштуйте щонайменше 24-бітну глибину кольорів (реалістичне відтворення кольорів). У системі Windows перейдіть до екрана "Панель керування" > "Дисплей" > "Налаштування" > "Якість кольору".
Перевірте, чи стійкі кольори і зображення не чорно-біле.	<ul style="list-style-type: none"> • Перевірте, чи належним чином під'єднано кабель передачі сигналу. Повторно під'єднайте кабель або ще раз вставте відеокарту ПК.
На екрані відображаються цятки?	<ul style="list-style-type: none"> • Під час користування монітором на екрані можуть з'являтися цятки (червоні, зелені, сині, білі та чорні). Це звичне явище для рідкокристалічних дисплеїв. Це не вважається неполадкою в роботі монітора.

ТЕХНІЧНІ ХАРАКТЕРИСТИКИ ВИРОБУ

25UM65

25UM64

ПК екран	Тип	TFT (тонкоплівковий транзисторний) з діагоналлю екрана 64 см Рідкокристалічний дисплей Діагональ екрана: 64 см
	Крок піксела	0,2286 мм x 0,2286 мм
Роздільна здатність	Максимальна роздільна здатність	2560 x 1080 із частотою 60 Гц
	Рекомендована роздільна здатність	2560 x 1080 із частотою 60 Гц
Відеосигнал	Горизонтальна частота	від 30 кГц до 90 кГц
	Вертикальна частота	від 56 Гц до 75 Гц
	Синхронізація	Роздільна синхронізація
Вхідні роз'єми	DVI-D IN, DP (DisplayPort) IN, HDMI IN 1, HDMI IN 2, AUDIO IN(PC), H/P OUT	
Джерела живлення	Живлення	19 В --- 1,6 А
	Споживання енергії (звичайно)	Робочий режим: 31 Вт (звичайно) 36 Вт (макс., виведення звуку 50%) Режим енергозбереження ≤ 0,5 Вт Вимкнено: ≤ 0,5 В
Адаптер змінного/ постійного струму	Тип LCAP21A, виготовлено Lien Chang Тип ADS-40SG-19-3 19032G , виготовлено Honor Тип ADS-40FSG-19 19032GPG-1, виготовлено Honor Вихідна потужність: 19 В --- 1,7 А	
Відрегулюйте кут нахилу	Вперед/назад: від -5° до 20°	
Умови зовнішнього середовища	Робочі умови	Температура: від 10°C до 35°C; вологість: від 10% до 80%
	Умови зберігання	Температура: від -20°C до 60°C; вологість: від 5% до 90%
Аудіовихід	3 Вт + 3 Вт	
Розміри	Розмір монітора (ширина x висота x глибина)	
	Разом із підставкою	609,0 мм x 383,0 мм x 188,4 мм
	Без підставки	609,0 мм x 281,4 мм x 55,9 мм
Маса (без пакування)	Разом із підставкою	4,1 кг
	Без підставки	3,78 кг

Технічні характеристики виробу може бути змінено без повідомлення.

34UM65	34UM64	
ПК екран	Тип	TFT (тонкоплівковий транзисторний) з діагоналлю екрана 87 см Рідкокристалічний дисплей Діагональ екрана: 87 см
	Крок піксела	0,312 мм x 0,310 мм
Роздільна здатність	Максимальна роздільна здатність	2560 x 1080 із частотою 60 Гц
	Рекомендована роздільна здатність	2560 x 1080 із частотою 60 Гц
Відеосигнал	Горизонтальна частота	від 30 кГц до 90 кГц
	Вертикальна частота	від 56 Гц до 75 Гц
	Синхронізація	Роздільна синхронізація
Вхідні роз'єми	DVI-D IN, DP (DisplayPort) IN, HDMI IN 1, HDMI IN 2, AUDIO IN(PC), H/P OUT	
Джерела живлення	Живлення	19 В --- 2,7 А
	Споживання енергії (звичайно)	Робочий режим: 48 Вт (звичайно) 57 Вт (макс., виведення звуку 50%) Режим енергозбереження ≤ 0,5 Вт Вимкнено: ≤ 0,5 В
Адаптер змінного/ постійного струму	Тип LCAP39, виготовлено Lien Chang Тип DA-65G19, виготовлено APD Вихідна потужність: 19 В --- 3,42 А	
Відрегулюйте кут нахилу	Уперед/назад: від -5° до -15° (монітор)	
Умови зовнішнього середовища	Робочі умови	Температура: від 10°C до 35°C; вологість: від 10% до 80%
	Умови зберігання	Температура: від -20°C до 60°C; вологість: від 5% до 90%
Аудіовихід	7 Вт + 7 Вт	
Розміри	Розмір монітора (ширина x висота x глибина)	
	Разом із підставкою	829,9 мм x 468,9 мм x 172,9 мм
	Без підставки	829,9 мм x 379,8 мм x 82,9 мм
Маса (без пакування)	Разом із підставкою	7,3 кг
	Без підставки	6,3 кг

Технічні характеристики виробу може бути змінено без повідомлення.

Режим заводської підтримки (стандартний режим, DVI-D/ HDMI/DisplayPort PC)

Стандартні режими	Горизонтальна частота (кГц)	Вертикальна частота (Гц)	Полярність (Г/В)	Примітки
720 x 400	31,468	70,08	-/+	
640 x 480	31,469	59,94	-/-	
640 x 480	37,5	75,0	-/-	
800 x 600	37,879	60,317	+/+	
800 x 600	46,875	75,0	+/+	
1024x768	48,363	60,0	-/-	
1024x768	60,123	75,029	+/+	
1152 x 864	67,5	75,0	+/+	
1280 x 720	45	60	+/+	
1280 x 1024	63,981	60,02	+/+	
1280 x 1024	79,976	75,025	+/+	
1600 x 900	60,0	60,0	+/+	
1680 x 1050	65,29	59,954	-/+	
1920 x 1080	67,5	60	+/-	
2560 x 1080	66,7	60	-/+	

* DVI: цифрове мовлення не підтримується (черезрядковий режим)

Параметри HDMI (відео)

Стандартні режими	Горизонтальна частота (кГц)	Вертикальна частота (Гц)	Нотатки
480P	31,5	60	
576P	31,25	50	
720P	37,5	50	
720P	45	60	
1080P	56,25	50	
1080P	67,5	60	

Індикатор живлення

Режим	Колір індикатора
У ввімкненому стані	Білий (Усього 15 секунд)
Енергозбереження	Блимає білим
У вимкненому стані	Не світиться

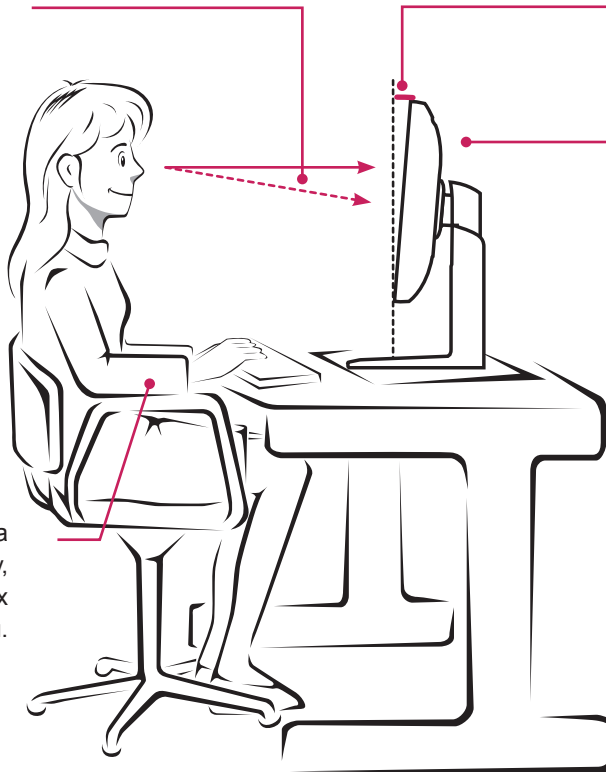
ПРАВИЛЬНЕ ПОЛОЖЕННЯ

Правильне положення для користування монітором

Відрегулюйте екран так, щоб ваш погляд був спрямований дещо донизу.

- Щоб зменшити навантаження на очі в результаті тривалого використання кожну годину робіть 10-хвилинні перерви.
- Підставка сенсорного монітора дає змогу використовувати виріб в оптимальному положенні.
- Оптимальний кут огляду забезпечується завдяки можливості налаштування кута нахилу підставки в діапазоні від -5° до 15° (34UM65 / 34UM64) / від -5° до 20° (25UM65 / 25UM64).

Слід дивитися на екран дещо вниз.



Відрегулюйте кут нахилу від -5° до 15° (34UM65 / 34UM64) / від -5° до 20° (25UM65 / 25UM64)

Відрегулюйте положення екрана, щоб зменшити відблиски до мінімуму.

Покладіть руки на клавіатуру, зігнувши їх у ліктях під прямим кутом.



Цей пристрій відповідає вимогам директиви щодо електромагнітної сумісності для побутових пристроїв (класу B) і призначено для домашнього використання. Цим пристроєм можна користуватися у будь-якому регіоні. Уважно прочитайте посібник (компакт-диск) і зберігайте його поблизу. Зауважте, що на наліпці, прикріпленій до виробу, міститься інформація для технічної підтримки.

Модель _____

Серійний номер _____

ENERGY STAR is a set of power-saving guidelines issued by the U.S. Environmental Protection Agency (EPA).



As an ENERGY STAR Partner LGE U. S. A., Inc. has determined that this product meets the ENERGY STAR guidelines for energy efficiency.

Refer to ENERGY STAR.gov for more information on the ENERGY STAR program.