



BRUKERHÅNDBOK

DIGITALSKILTMONITOR

Les denne håndboken nøye før skjermen tas i bruk, og ta vare på denne informasjonen for fremtidig referanse.

DIGITALSKILTMONITORMODELLER

42LT55A

47LT55A

INNHOLD

4 LISENSER

5 MONTERE OG KLARGJØRE

- 5 Tilbehør
- 6 Valgfritt tilbehør
- 7 Deler og knapper
- 8 Ved bruk av kabelstroppen for montering
- 8 Kobler til høyttalere
- 9 Bruke IR-mottakeren
- 9 Stående retning
- 10 Kobler til mediespiller
- 11 Veggmontering

13 FJERNKONTROLL

15 BRUKE SKJERMEN

- 15 Koble til en PC
- 16 - RGB-tilkobling
- 16 - DVI-D-tilkobling
- 17 - HDMI-tilkobling
- 17 - Display Port-tilkobling
- 18 - IR-mottakertilkobling
- 18 - Tilkobling av Touch USB-kabel
- 19 Justere skjermen
- 19 - Velge bildemodus
- 19 - Tilpasse bildealternativer
- 20 - Tilpasse alternativer for visning på PC
- 20 Justere lyden
- 20 - Velge lydmodus
- 21 - Tilpasse lydalternativer
- 21 Bruke andre alternativer
- 21 - Bruke innsignallisten
- 22 - Justere bredde-/høydeforhold

24 UNDERHOLDNING

- 24 Bruke nettverket
- 24 - Koble til et kablet nettverk
- 25 - Network Status
- 26 Bruke Mine medier
- 26 - Koble til USB-lagringsenheter
- 27 - Bla gjennom filer
- 28 - Se på film
- 32 - Vise bilder
- 35 - Lytte til musikk
- 37 - Vise Innholdsliste
- 38 - DivX® VOD-veiledning
- 39 - Bruke PIP/PBP

41 BRUKERKONFIGURASJON

- 41 Vise hovedmenyene
- 42 - BILDE-innstillinger
- 45 - LYD-innstillinger
- 46 - TID-innstillinger
- 47 - ALT-innstillinger
- 52 - Bilde-ID-innstillinger
- 53 - NETVÆRK-innstillinger

54 KOBLE TIL

- 55 Tilkobling av eksternt enhet
- 55 - HDMI-tilkobling
- 55 - Tilkobling av komponenter
- 56 - AV-tilkobling
- 56 Koble til en USB-enhet
- 57 Koble til LAN

58 BRUKE BERØRINGSSKJERMEN

- 58 Bruke berøringsskjermen på Windows 7
- 58 Bevegelser og innstillinger i Windows 7
- 59 Bruke berøringsskjermen på Windows XP
- 60 Berøringsrespons på Windows XP
- 61 Hvordan bruke LG TDS
- 62 Forholdsregler for bruk av berøringsskjermen

63 FEILSØKING

68 SPESIFIKASJONER

75 IR-KODER

76 KONTROLLERE FLERE PRODUKTER

- 76 Koble til kabelen
- 76 RS-232C-konfigurering
- 76 Kommunikasjonsparameter
- 77 Referanseliste for kommandoer
- 79 Sendings-/mottaksprotokoll

LISENER

Hvilke lisenser som støttes, avhenger av modellen. Hvis du vil ha mer informasjon om lisensene, kan du se www.lg.com.



The terms HDMI and HDMI High-Definition Multimedia Interface, and the HDMI logo are trademarks or registered trademarks of HDMI Licensing LLC in the United States and other countries.



OM DIVX-VIDEO: DivX® er et digitalt videoformat som er skapt av DivX, LLC, et datterselskap av Rovi Corporation. Dette er en offisiell DivX Certified®-enhet som har bestått omfattende tester for å kunne bekrefte at den spiller DivX-video. Besøk divx.com hvis du vil ha mer informasjon og programvare-verktøy for å konvertere filer til DivX-video.

OM DIVX VIDEO-ON-DEMAND: Denne DivX Certified®-enheten må være registrert før du kan spille av DivX Video-on-Demand-filmer (VOD) du har kjøpt. Du kan skaffe registreringskoden under DivX VOD i enhetens konfigurasjonsmeny. Gå til vod.divx.com hvis du vil ha mer informasjon om hvordan du fullfører registreringen.

DivX Certified® for å spille av DivX®-video opptil 1080p HD, inkludert Premium-innhold.

DivX®, DivX Certified® og tilknyttede logoer er varemerker for Rovi Corporation og tilknyttede selskaper og brukes med lisens.

Beskyttet av ett eller flere av de følgende amerikanske patentene: 7 295 673; 7 460 668; 7 515 710; 7 519 274



Produsert under lisens fra Dolby Laboratories. Dolby og dobbel-D-symbolet er varemerker for Dolby Laboratories.

! MERK

- Garantien vil ikke dekke skader forårsaket av bruk av produktet i svært støvete omgivelser.
- Unngå bruk av produktet på steder med høy temperatur og luftfuktighet. Å flytte skjermen fra slike omgivelser til luftavkjølte omgivelser kan føre til fuktighet på innsiden av glasset. Fuktigheten vil spre seg etter en tid, avhengig av driftsmiljø.

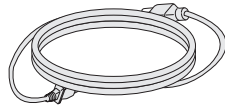
MONTERE OG KLARGJØRE

Tilbehør

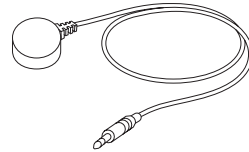
Kontroller at produktesken inneholder følgende artikler. Hvis det er noe som mangler, må du kontakte den lokale forhandleren du kjøpte produktet hos. Illustrasjonene i denne håndboken kan avvike fra faktisk produkt og tilbehør.



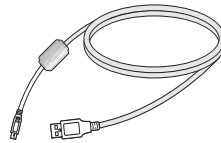
Fjernkontroll og batterier



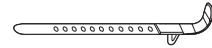
Strømkabel



IR-mottaker



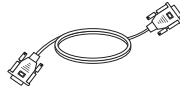
USB-kabler



Kabelstropp for montering



CD(Brukerhåndbok, SuperSign-program/ bruker-veiledning)/ kort



15-pinners D-sub-signalkabel



FORSIKTIG

- Ikke bruk enheter som ikke er godkjente, siden det kan påvirke produktets sikkerhet og levetid.
- Garantien dekker ikke eventuelle materielle skader eller personskader som skyldes bruk av enheter som ikke er godkjente.

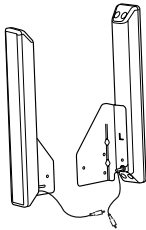


MERK

- Hvilket tilbehør som leveres med produktet, avhenger av modellen.
- Produktspesifikasjonene eller innholdet i denne håndboken kan endres uten forhåndsvarsel ved oppgradering av produktfunksjoner.

Valgfritt tilbehør

Valgfritt tilbehør kan endres for å øke ytelsen til produktet, og nytt tilbehør kan legges til uten forvarsel. Illustrasjonene i denne håndboken kan avvike fra faktisk produkt og tilbehør.



**SP-2000
Høytaler**



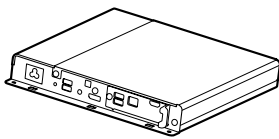
**Kabelholder /
kabelstropp**



Skruer

Diameter 4,0 mm x dybde
0,7 mm x lengde 8 mm (iberegnet
fjærskive)

Høytalersett



Mediespiller



Skruer



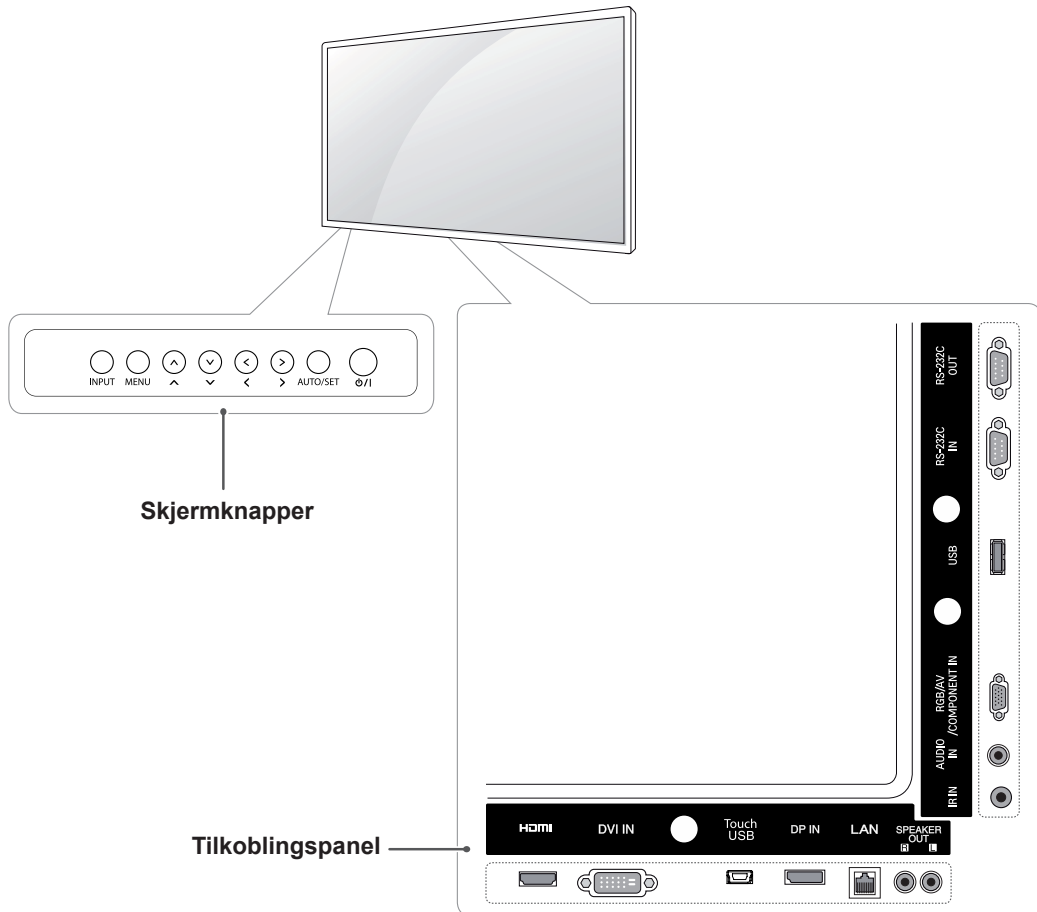
**CD (Brukerhåndbok) /
kort**

Mediespillersett

! MERK

- Det kan hende at kabelholder / kabelstropp ikke er tilgjengelig i noen områder eller for noen modeller.
- Valgfritt tilbehør er tilgjengelig for enkelte modeller. Kjøp tilbehør separat dersom det er nødvendig.

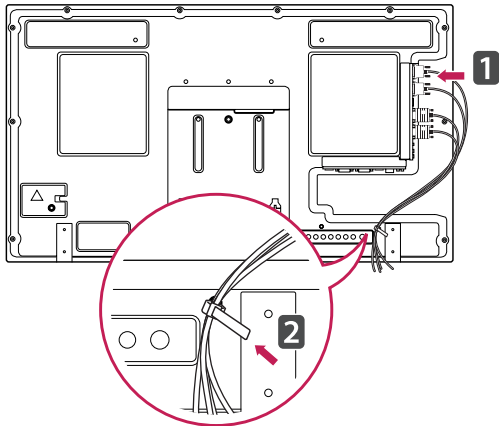
Deler og knapper



Skjermknapper	Beskrivelse
INPUT (INNGANG)	Brukes til å endre innsignalkilde.
MENU	Brukes til å vise hovedmenyene eller til å lagre inngang og lukke menyene.
^ V	Justerer opp og ned.
<>	Brukes til å justere lydnivået.
AUTO/SET (AUTOMATISK/ INNSTILLING)	Viser gjeldende signal og modus. Trykk på denne knappen for å justere skjermen automatisk (kun tilgjengelig i RGB-modus)
⏻ / I	Brukes til å slå strømmen av eller på.

Ved bruk av kabelstroppen for montering

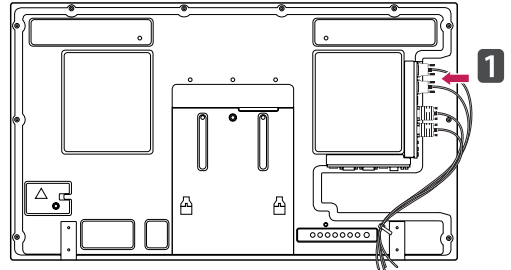
Først må du koble til innsignalkabelen. Koble innsignalkabelen til det nederste hullet på baksiden som vist på figuren for å organisere kabler.



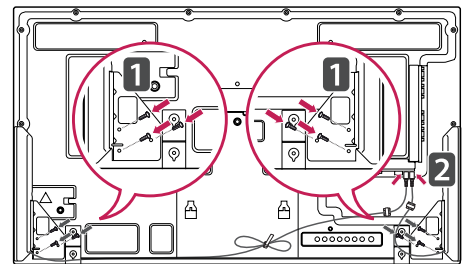
Kobler til høyttalere

- Kun for noen modeller.

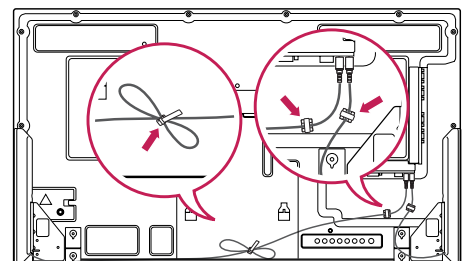
- 1 Koble til en innsignalkabel før du installerer høyttalerne.



- 2 Bruk en skrue for å montere høyttaleren, som vist i følgende. Deretter kobler du til høyttalerkabelen.

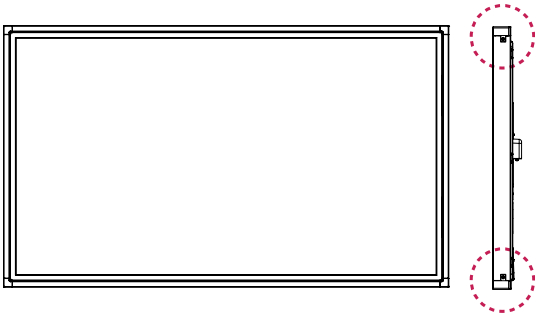


- 3 Etter at du har installert høyttalerne, kan du bruke holdere og kabelstropser for å organisere kablene.



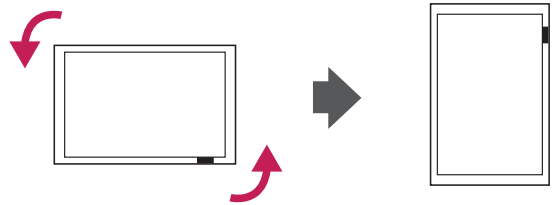
Bruke IR-mottakeren

Dette gjør at fjernkontrollen kan plasseres på ønsket sted. Det anbefales å feste den i henhold til figuren nedenfor.



Stående retning

Ved montering i portrettstilling vrir du monitoren 90 grader mot klokken med skjermen mot deg.

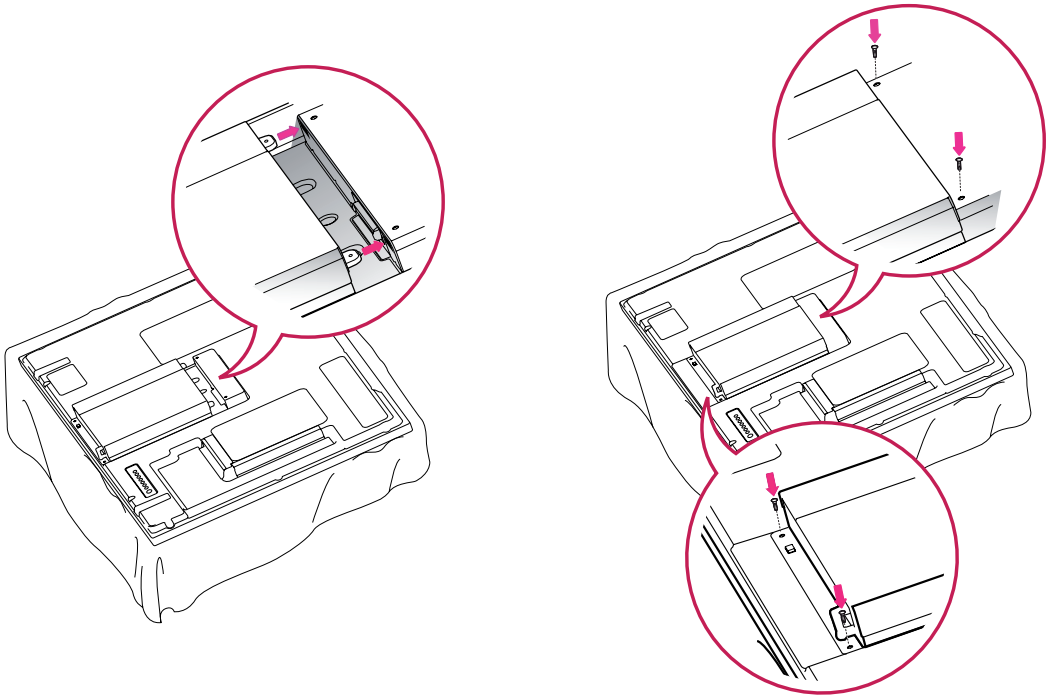


! MERK

- Ikke fest IR-mottakeren på skjermens overflate, eller innen 50 cm fra den i enhver retning.

Kobler til mediespiller

- 1 Legg et mykt tøystykke på bordet, og legg produktet på bordet med skjermen ned. Skyv mediespilleren inn i rommet for å montere den.
- 2 Bruk fire vedlagte skruer for å koble mediespilleren til produktet.

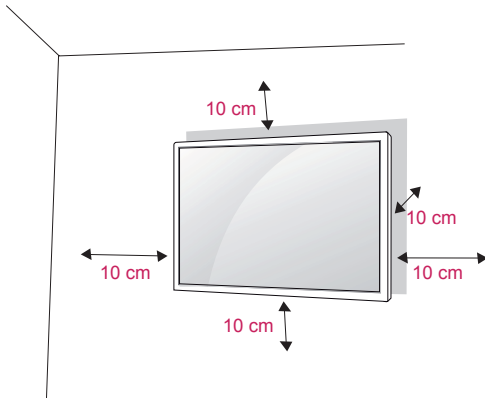


! MERK

- Bruk skruene som fulgte med produktet. (Diameter 3,0 mm x dybde 0,5 mm x lengde 6,0 mm)

Veggmontering

For riktig ventilasjon skal det være en klaring på 10 cm på hver side og fra vegg. Du finner detaljert installeringsinstruksjoner hos forhandleren din. Du kan også se i installeringsveiledningen for tilleggsutstyret Tilt Wall Mounting Bracket (svingbar veggmonteringsbrakett).



Hvis du skal montere skjermen på en vegg, må du feste veggmonteringsflaten (tilleggsutstyr) til baksiden av TV-en.

Når du installerer skjermen med veggmonteringsflaten (tilleggsutstyr), skal du feste den godt så den ikke faller i gulvet.

- 1 Bruk skruen og veggmonteringsflaten i henhold til VESA-standardene.
- 2 Hvis du bruker en skrue som er lenger enn standard, kan skjermen bli skadet internt.
- 3 Hvis du bruker feil skrue, kan produktet skades eller falle ned. LG Electronics har ikke noe ansvar hvis dette skjer.
- 4 VESA-kompatibel kun med hensyn til mål på skruemonteringsflaten og spesifikasjoner for monteringsskrue.
- 5 Bruk følgende VESA-standarder:
 - 785 mm eller større
 - *Festeskrue: diameter 6,0 mm x Gjengestigning 1,0 mm x Lengde 10 mm



ADVARSEL

- Koble fra strømmen før du installerer eller flytter skjermen. Hvis ikke kan det forårsake elektriske støt.
- Hvis du monterer skjermen i taket eller på en hellende vegg, kan den falle ned, noe som kan føre til alvorlig personskade. Bruk en godkjent veggmontering fra LG, og kontakt den lokale forhandleren eller kvalifisert personell.
- Ikke stram skruene for hardt, for det kan skade skjermen og gjøre garantien ugyldig.
- Bruk skrue og veggfester som oppfyller kravene i VESA-standarden. Garantien dekker ikke materielle skader eller personskader som skyldes misbruk eller bruk av tilbehør som ikke er godkjent.

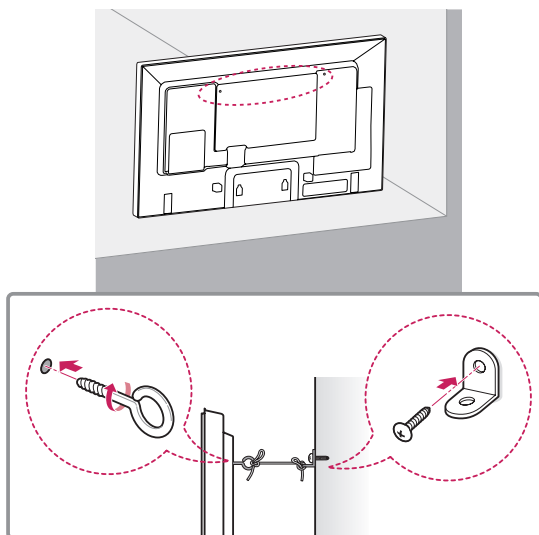


MERK

- Bruk skrue som er angitt i spesifikasjonene i VESA-standarden.
- Veggmonteringssettet inneholder en installeringshåndbok og alle nødvendige deler.
- Veggmonteringsbraketten er tilleggsutstyr. Du kan skaffe annet tilleggsutstyr fra den lokale forhandleren.
- Lengden på skruene kan variere avhengig av veggfestet. Kontroller at du bruker riktig lengde.
- Hvis du vil ha mer informasjon, kan du se i instruksjonene som fulgte med veggfestet.

Feste produktet til en vegg (valgfritt)

(Avhengig av modell)



- 1 Sett inn øyeboltene, eller produktbrakettene og boltene, på baksiden av produktet, og stram dem til.
 - Hvis det allerede er plassert bolter i hullene til øyeboltene, fjerner du disse først.
- 2 Monter veggbrakettene med boltene på veggen.

Innrett plasseringen av veggbrakettene med øyeboltene på baksiden av produktet.
- 3 Fest øyeboltene og veggbrakettene godt til hverandre med et kraftig tau.

Pass på at tauet blir vannrett med den plane overflaten.

**ADVARSEL**

- Pass på at ikke barn klatrer eller henger på produktet.

**MERK**

- Bruk en plattform eller et kabinett som er sterkt og stort nok til at produktet står støtt.
- Braketter, bolter og tau er tilleggsutstyr. Du kan skaffe annet tilleggsutstyr fra den lokale forhandleren.
- Illustrasjonen viser et generelt eksempel på installering og kan være annerledes enn det faktiske produktet.

**ADVARSEL**

- Hvis produktet ikke er plassert på en stabil plassering, kan det falle ned. Mange personskader, spesielt med tanke på barn, kan unngås ved å ta i bruk noen enkle forholdsregler:
 - » bruk skap eller stativ som er anbefalt av produsenten av produktet.
 - » bruk bare møbler som kan støtte produktet på en sikker måte.
 - » kontroller at produktet ikke henger over kanten til støttemøbelet.
 - » ikke plasser produktet på høye møbler (for eksempel høye skap eller bokhyller) uten å feste både møbelet og produktet til egnet støtte.
 - » ikke plasser produktet på tøy eller andre materialer som ligger mellom produktet og støttemøbelet.
 - » informer barn om at det er farlig å klatre på møbler for å nå opp til produktet eller kontrollene på produktet.

FJERNKONTROLL

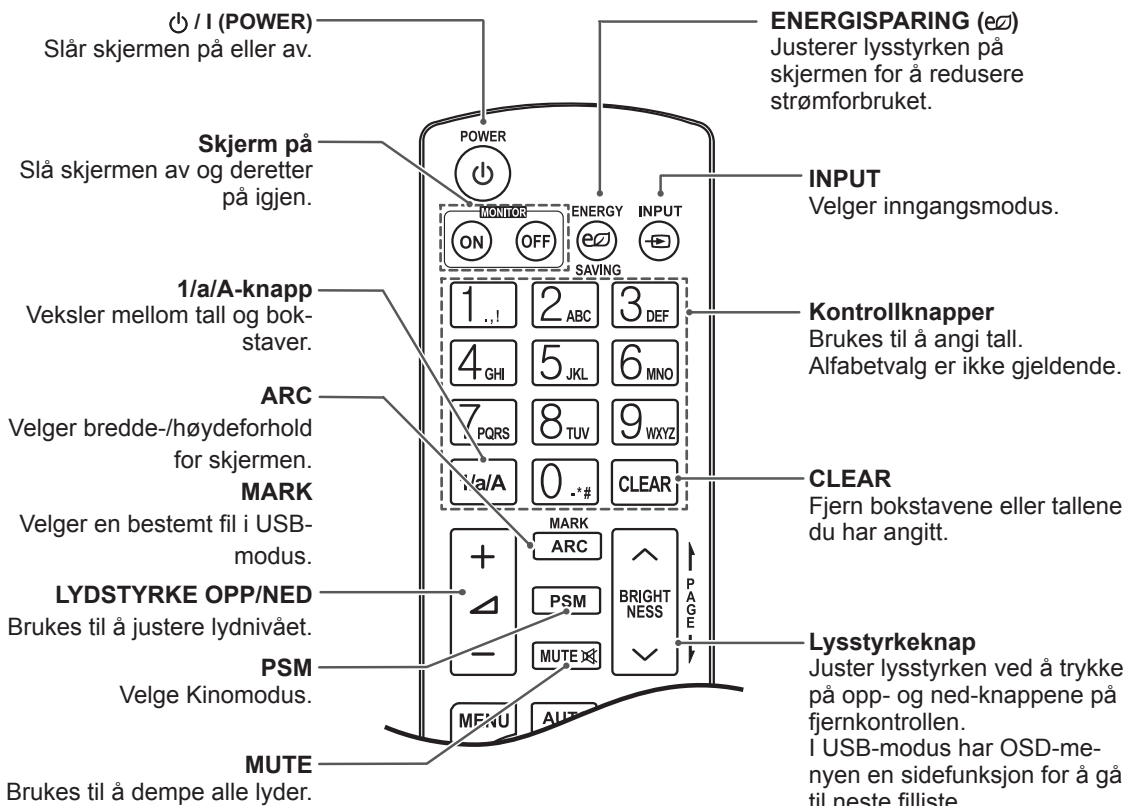
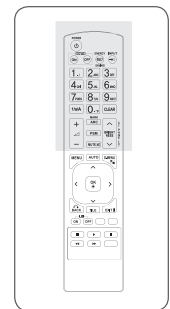
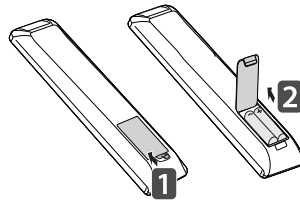
Beskrivelsene i denne håndboken er basert på knappene på fjernkontrollen. Les denne håndboken nøye, og bruk skjermen på riktig måte.

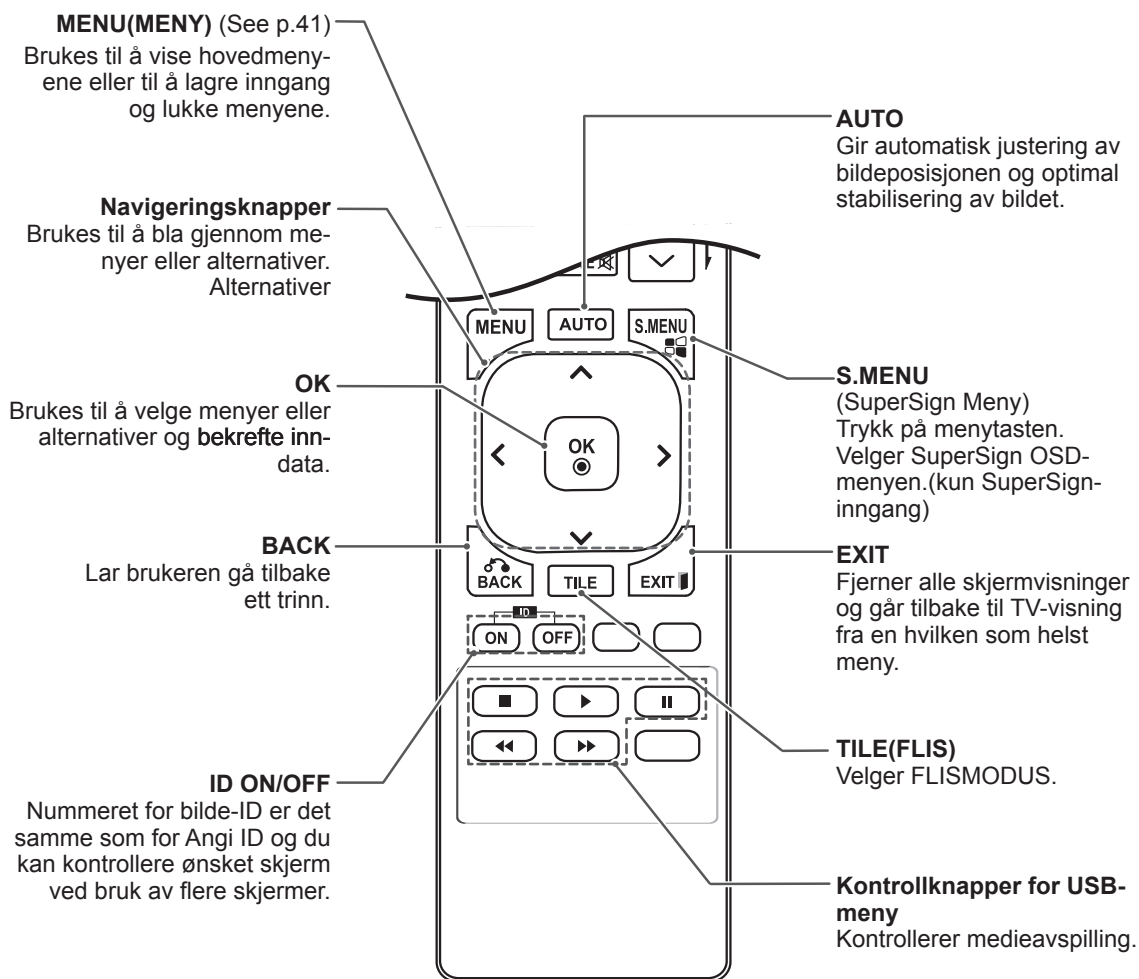
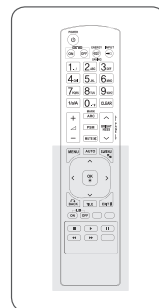
Når batteriene må byttes, åpner du dekelet på batterirommet, bytter batteriene (1,5 V AAA) i samsvar med ⊕ og ⊖ på etiketten i batterirommet, og lukker dekelet.

For å fjerne batteriene går du gjennom trinnene for å sette dem inn i motsatt rekkefølge.

! FORSIKTIG

- Ikke kombiner gamle og nye batterier, for da kan fjernkontrollen bli skadet.
- Du må holde fjernkontrollen mot fjernkontrollsensoren på skjermen.





BRUKE SKJERMEN

Koble til en PC

Denne skjermen støtter Plug & Play-funksjonen*.

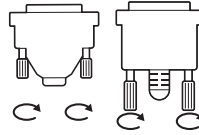
* Plug & Play: En PC vil ha en innebygd driver for skjermen, du trenger ikke ekstra programvare.

! MERK

- Det anbefales at du bruker skjermen med HDMI-tilkobling, siden dette gir best bildekvalitet.
- Bruk en omspunnet grensesnittkabel, for eksempel en D-sub 15-pinnars kabel og DVI-kabel, med en ferittkjerne for å overholde standarden for produktet.
- Hvis du slår på skjermen når den er kald, kan det hende at den blinker. Dette er normalt.
- Noen røde, grønne eller blå flekker kan vises på skjermen. Dette er normalt.



FORSIKTIG



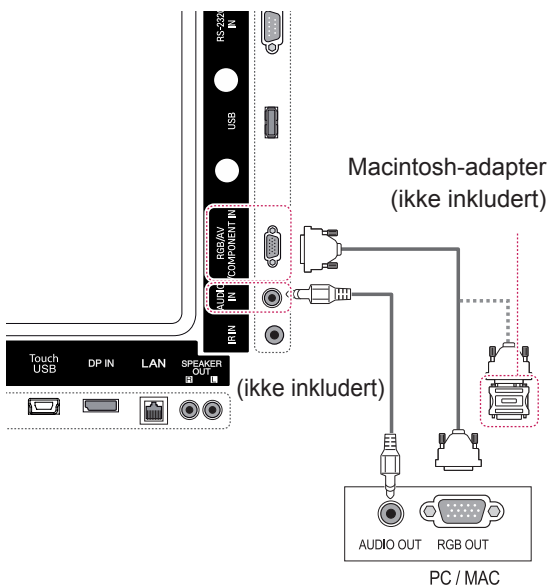
- Koble til kabelen, og fest den ved å vri skruene med klokka.

- Ikke trykk på skjermen i lengre perioder da dette kan forårsake forbigående forvrengning.
- Ikke vis statiske bilder på skjermen i lengre perioder, slik at du unngår bildebrenning. Bruk en skjermesparer hvis det er mulig.
- Når du bruker trådløst utstyr nær produktet, kan det oppstå problemer med bildet.

RGB-tilkobling

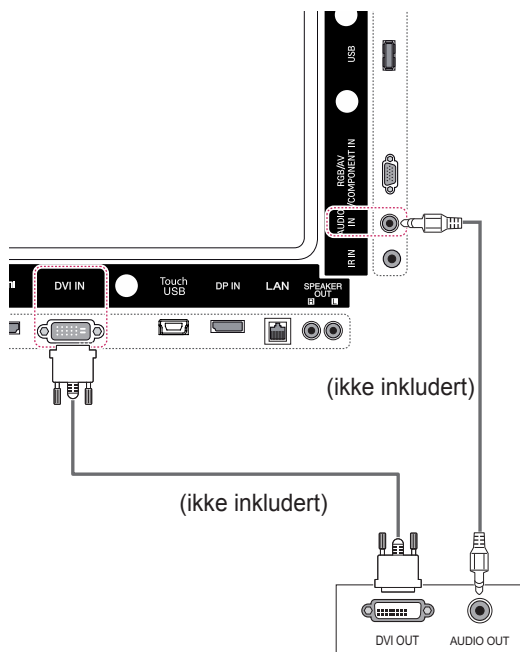
Sender det analoge videosignalet fra PC-en til skjermen. Koble PC-en til skjermen med den 15-pinner signalkabelen i henhold til de følgende illustrasjonene.

Velg RGB-inngang.



DVI-D-tilkobling

Sender det digitale videosignalet fra PC-en til skjermen. Koble PC-en til skjermen med DVI-kabelen, som vist i illustrasjonene nedenfor. Velg DVI-D-inngangskilde på skjermen.



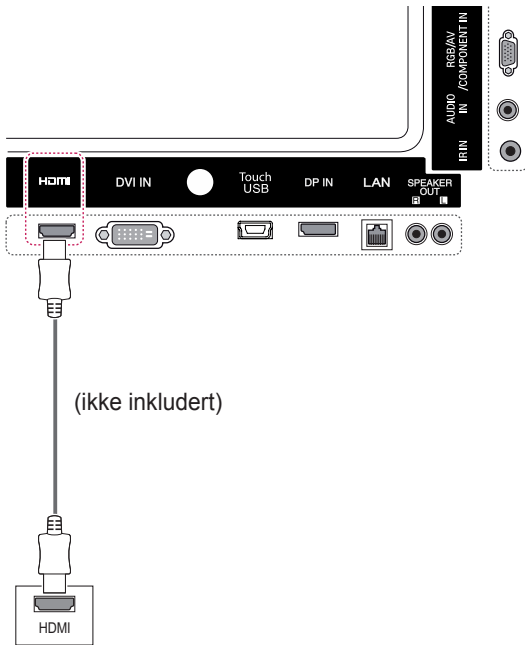
MERK



- Bruk standard Macintosh-adapter, det finnes inkompatible adaptere til salgs. (Annet signalsystem)
- Apple-datamaskiner kan kreve en adapter for tilkobling til denne monitoren. Ring Apple eller besøk webområdet deres for mer informasjon.

HDMI-tilkobling

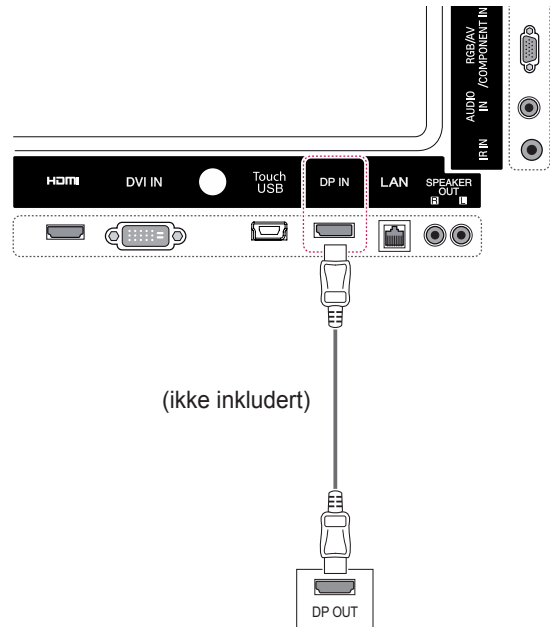
Sender de digitale video- og lydsignalene fra PC-en til skjermen. Koble PC-en til skjermen med HDMI-kabelen, som vist i illustrasjonen nedenfor. Velg HDMI-inngang.



Display Port-tilkobling

Sender de digitale video- og lydsignalene fra PC-en til skjermen. Koble PC-en til skjermen med Display Port-kabelen, som vist i illustrasjonene nedenfor.

Velg Display Port-inngangskilde.

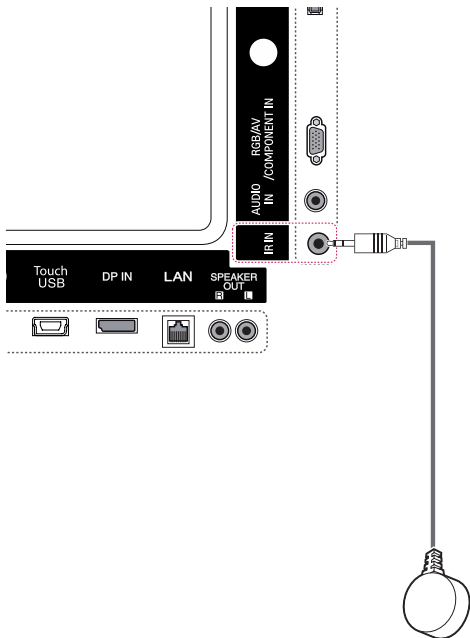


! MERK

- Bruk en HDMI™-kabel for høy hastighet.
- Kontroller PC-miljøet hvis du ikke hører lyd i HDMI-modus. Med noen PC-er må du manuelt endre standard lydutgang til HDMI.
- Hvis du vil bruke HDMI PC-modus, må du angi PC/DTV til PC-modus.
- Ved bruk av HDMI PC kan det oppstå kompatibilitetsproblemer.

IR-mottakertilkobling

Gir mulighet for bruk av kablet fjernkontroll eller IR-mottakerforlengelse.

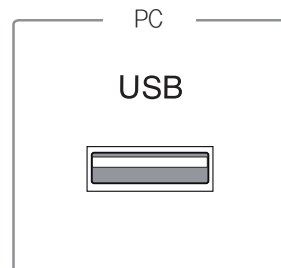


MERK

- Sørg for at strømkabelen er frakoblet.

Tilkobling av Touch USB-kabel

Plugg en USB-kabel inn i Touch USB-porten på baksiden av skjermen.



Touch
USB



Justere skjermen

Velge bildemodus

Vis bilder med optimaliserte innstillinger ved å velge en av de forhåndsinnstilte bildemodusene.

- 1 Trykk på **MENY** for å få tilgang til hovedmenyene.
- 2 Trykk på navigeringsknappene for å bla til **BILDE**, og trykk på **OK**.
- 3 Trykk på navigeringsknappene for å bla til **Kinomodus**, og trykk på **OK**.
- 4 Trykk på navigeringsknappene for å bla til ønsket bildemodus, og trykk på **OK**.

Modus	Beskrivelse
Dynamisk	Brukes til å justere videobildet for butikker ved å forbedre kontrast, lysstyrke, farge og skarphet.
Standard	Brukes til å justere bildet i vanlige omgivelser.
Kino	Optimaliserer videobildet slik at det får kinokvalitet og du kan nyte filmer akkurat som om du befinner deg i en kinosal.
Sport	Brukes til å optimalisere videobildet for mange og dynamiske bevegelser ved å forsterke primærfarger som hvit, grønn eller blå.
Spill	Optimaliserer videobildet for spilling på PC-er eller spill.

- 5 Når du er ferdig, trykker du på **AVSLUTT**. Du går tilbake til den forrige menyen ved å trykke på **TILBAKE**.

Tilpasse bildealternativer

Tilpass grunnleggende og avanserte alternativer for hver bildemodus for å få best mulig bilde.

- 1 Trykk på **MENY** for å få tilgang til hovedmenyene.
- 2 Trykk på navigeringsknappene for å bla til **BILDE**, og trykk på **OK**.
- 3 Trykk på navigeringsknappene for å bla til **Kinomodus**, og trykk på **OK**.
- 4 Trykk på navigeringsknappene for å bla til ønsket bildemodus, og trykk på **OK**.
- 5 Velg og juster følgende alternativer, og trykk deretter på **OK**.

Alternativ	Beskrivelse
Baklys	Justerer lysstyrken på skjermen via styring av LCD-baklyset. Hvis du reduserer lysstyrkenivået, blir skjermen mørkere og strømforbruket reduseres uten at du mister videosignalet.
Kontrast	Øker eller reduserer gradienten for videosignalet. Du kan bruke kontrastinnstillingen når den lyse delen av bildet er mettet.
Lysstyrke	Justerer basisnivået til signalet i bildet. Du kan bruke lysstyrkeinnstillingen når den mørke delen av bildet er mettet.
Skarphet	Justerer skarpheten i overgangen mellom lyse og mørke felt i bildet. Jo lavere nivået er, jo mykere blir bildet.
Farge	Justerer alle fargenes intensitet.
Fargetone	Justerer balansen mellom rødt og grønt.
Fargetemp.	Stil til varm for å forsterke varme farger som rød, eller still til kjølig for å gjøre bildet blåaktig.
Avansert kontroll	Brukes til å tilpasse de avanserte alternativene. Se avanserte alternativer.
Tilb.st. av bilde	Gjenoppretter alternativene til standardinnstillingene.

- 6 Når du er ferdig, trykker du på **Avslutt**. Du går tilbake til den forrige menyen ved å trykke på **TILBAKE**.

Tilpasse alternativer for visning på PC

Tilpass alternativene for hver bildemodus for å få best mulig billedkvalitet.

- Denne funksjonen fungerer i følgende modus: RGB[PC]
- 1 Trykk på **MENY** for å få tilgang til hovedmenyene.
 - 2 Trykk på navigeringsknappene for å bla til **BILDE**, og trykk på **OK**.
 - 3 Trykk på navigeringsknappene for å bla til **Skjerm**, og trykk på **OK**.
 - 4 Velg og juster følgende alternativer, og trykk deretter på **OK**.

Alternativ	Beskrivelse
Oppløsning	Velger en passende oppløsning. Se Tilpasse alternativer for visning på PC.
Auto konfigur.	Angitt til å justere posisjon, størrelse og klokkefase automatisk. Det viste bildet kan bli ustabil i noen få sekunder mens konfigurasjonen pågår.
Posisjon/størrelse/klokkefase	Justerer alternativene når bildet ikke er klart, spesielt når tegn er uklare, etter automatisk konfigurasjon.
Tilbakestill	Gjenoppretter alternativene til standardinnstillingene.

- 5 Når du er ferdig, trykker du på **AVSLUTT**. Du går tilbake til den forrige menyen ved å trykke på **TILBAKE**.

Justere lyden

Velge lydmodus

Spill av lyden ved optimaliserte innstillinger ved å velge en av de forhåndsinnstilte lydmodusene.

- 1 Trykk på **MENY** for å få tilgang til hovedmenyene.
- 2 Trykk på navigeringsknappene for å bla til **LYD**, og trykk på **OK**.
- 3 Trykk på navigeringsknappene for å bla til **Lydmodus**, og trykk på **OK**.
- 4 Trykk på navigeringsknappene for å bla til ønsket lydmodus, og trykk på **OK**.

Modus	Beskrivelse
Standard	Velg når du ønsker standard lyd kvalitet.
Musikk	Velg når du skal lytte til musikk.
Kino	Velg når du skal se på filmer.
Sport	Velg når du skal se på sportsprogrammer.
Spill	Velg når du skal se på sportsprogrammer.

- 5 Når du er ferdig, trykker du på **AVSLUTT**. Du går tilbake til den forrige menyen ved å trykke på **TILBAKE**.

Tilpasse lydalternativer

Tilpass alternativene for hver lydmodus for å få best mulig billedkvalitet.

- 1 Trykk på **MENY** for å få tilgang til hovedmenyene.
- 2 Trykk på navigeringsknappene for å bla til **LYD**, og trykk på **OK**.
- 3 Trykk på navigeringsknappene for å bla til **Lydmodus**, og trykk på **OK**.
- 4 Trykk på navigeringsknappene for å bla til ønsket lydmodus, og trykk på **OK**.
- 5 Velg og juster følgende alternativer, og trykk deretter på **OK**.

Alternativ	Beskrivelse
Endeløs Lyd	LGs Infinity Sound gir 5.1-kanals stereolyd fra to høyttalere.
Diskant	Øker intensiteten på lydene som har lav frekvens.
Bass	Gjør lyden mykere. Ved å øke bassen, utvides frekvensområdet for lydene med lav frekvens.
Tilbakestill	Tilbakestiller lydmodusen til standardinnstillingen.

- 6 Når du er ferdig, trykker du på **Avslutt**. Du går tilbake til den forrige menyen ved å trykke på **TILBAKE**.

Bruke andre alternativer

Bruke innsignallisten

- 1 Trykk på **INGANG** for å vise **Inngangsliste**.
- 2 Trykk på navigeringsknappene for å bla til en av inngangskildene, og trykk på **OK**.

Inngangs-kilde	Beskrivelse
AV	Se på video fra en VHS eller andre eksterne enheter.
Komponent	Se video fra en DVD eller andre eksterne enheter, eller via en digitalboks
RGB	Vis PC på skjermen
HDMI	Se video fra PC, DVD eller en digitalboks, eller andre enheter med høy oppløsning
DVI-D	Se video fra PC, DVD eller en digitalboks, eller andre enheter med høy oppløsning
Display Port	Se video fra PC, DVD eller en digitalboks, eller andre enheter med høy oppløsning
SuperSign	Viser mediespillerskjermen på skjermen.
USB	Spiller av multimediefiler lagret på USB-enheten.

Justere bredde-/høydeforhold

Endre størrelsen på bildet til optimal størrelse ved å trykke på **ARC** mens du ser på skjermen.



FORSIKTIG

- Hvis et statisk bilde vises lenge på skjermen, blir det permanent preget på skjermen. Dette kalles bildebrenning eller innbrent bilde og dekkes ikke av garantien.
- For å forhindre bildeinnbrenning bør du ikke spille av et stillbilde i mer enn to timer.
- Hvis bredde-/høydeforholdet er satt til 4:3 over en lengre periode, kan bildebrenning forekomme i letterbox-området på skjermen.
- Anbefalt brukstid for optimal ytelse og pålitelighet er 12 timer eller mindre per dag.
- Ved bruk av berøringsskjermen anbefales det å angi skjermens bredde-/høydeforhold til **Ren Scan**.

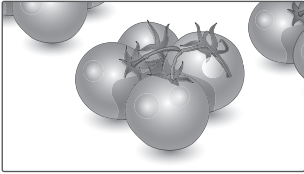


MERK

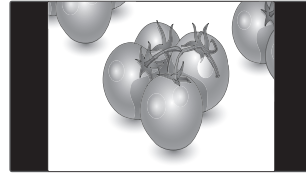
- Du kan også endre bildestørrelsen ved å gå til hovedmenyene.
- Ren Scan-modus aktiveres når et videosignal har en oppløsning på 720p eller høyere.

MODE ARC	AV	Komponent	RGB	Display Port		DVI-D		HDMI		SuperSign
			PC	DTV	PC	DTV	PC	DTV	PC	PC
16:9	o	o	o	o	o	o	o	o	o	o
Ren Scan	x	o	x	o	x	o	x	o	x	x
1:1	x	x	o	x	o	x	o	x	o	o
4:3	o	o	o	o	o	o	o	o	o	o
Zoom	o	o	x	o	x	o	x	o	x	x
Kinozoom	o	o	x	o	x	o	x	o	x	x

- **16:9:** Med dette valget kan du justere bildet vannrett, i lineær proporsjon, for å fylle hele skjermen (nyttig for visning av DVD-er i 4:3-format).



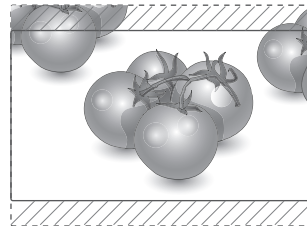
- **4:3:** Med dette valget ser du et bilde med originalt 4:3-forhold med grå striper på venstre og høyre sider.



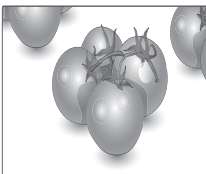
- **Ren Scan:** Dette valget vil gi visningen av bildet med den beste kvaliteten uten tap av originalbildet og med høy oppløsning. Merk: Hvis det finnes støy i originalbildet, kan du se støyen i kanten.



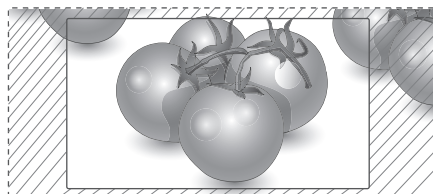
- **Zoom:** Med dette valget kan du vise bildet uten endring og fylle hele skjermen. Øverste og nederste del av bildet blir imidlertid beskåret.



- **1:1:** Dette bredde-/høydeforholdet er ikke justert fra originalen. (Kun Display Port PC, HDMI PC, DVI-D PC, RGB PC)



- **Kinozoom:** Velg kinozoom hvis du vil forstørre bildet i riktig proporsjon. Merk: Når du forstørrer eller forminsker bildet, kan bildet bli fordreid.



UNDERHOLDNING

Bruke nettverket

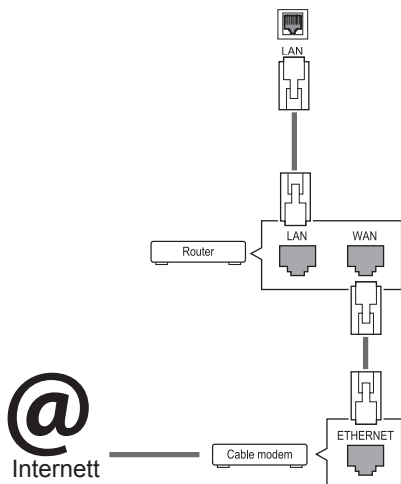
Koble til et kablet nettverk

Koble skjermen til et lokalnettverk (LAN) via LAN-porten, som vist i illustrasjonen nedenfor, og konfigurere nettverksinnstillingene.

Støtter bare kablet nettverkstilkobling.

Etter at den fysiske tilkoblingen er utført, krever enkelte nettverk en justering av skjermens nettverksinnstillinger. For de fleste nettverk kobler skjermen til automatisk uten at det må gjøres noen justeringer.

Kontakt Internett-leverandøren eller se brukerhåndboken for ruterer hvis du trenger mer informasjon.



FORSIKTIG

- Ikke koble en modulær telefonledning til LAN-porten.
- Siden det finnes flere forskjellige tilkoblingsmåter, er det beste å følge anvisningene til telefoni- eller Internett-leverandøren.

Slik konfigurerer du nettverksinnstillingene: (Hvis skjermen allerede har koblet til automatisk, skjer det ingen skade hvis du utfører konfigureringen på nytt.)

- 1 Trykk på **MENY** for å få tilgang til hovedmenyene.
- 2 Trykk på navigeringsknappene for å bla til **NETTVERK**, og trykk på **OK**.
- 3 Trykk på navigeringsknappene for å velge **Nettverksinnstilling**, og trykk på **OK**.
- 4 Hvis du allerede har konfigurert en nettverksinnstilling, velger du **Tilbakestill**. De nye innstillingene tilbakestiller de nåværende nettverksinnstillingene.
- 5 Velg **Innstilling for automatisk IP** eller **Innstilling for manuell IP**.
 - Hvis du har valgt **Innstilling for manuell IP**, trykker du på navigeringsknappene og talltastene. IP-adresser må skrives inn manuelt.
 - Innstilling for automatisk IP**: Velg dette hvis det finnes en DHCP-server (ruter) i lokalnettverket (LAN) via kablet tilkobling. TV-en vil automatisk bli tildelt en IP-adresse. Hvis du bruker en bredbåndsruter eller et bredbåndsmodem som har en DHCP-serverfunksjon (Dynamic Host Konfigurasjon Protocol), vil IP-adressen bestemmes automatisk.
- 6 Når du er ferdig, trykker du på **AVSLUTT**.



FORSIKTIG

- Menyene Nettverksinnstilling er ikke tilgjengelig før skjermen er koblet til et fysisk nettverk.
- Siden det finnes flere forskjellige tilkoblingsmåter, er det beste å følge anvisningene til telefoni- eller Internett-leverandøren.

! MERK

- Hvis du vil ha tilgang til Internett fra skjermen, må tilkoblingen til Internett alltid være på.
- Hvis du ikke får koblet til Internett, kan du kontrollere nettverksforholdene fra en PC i nettverket.
- Hvis du bruker **Nettverksinnstilling**, må du kontrollere LAN-kabelen eller kontrollere at DHCP-serveren i ruterer er aktivert.
- Hvis du ikke konfigurerer alle nettverksinnstillingene, er det ikke sikkert at nettverket fungerer slik det skal.

Tips for Nettverksinnstilling

- Bruk en standard LAN-kabel med denne skjermen. Cat5 eller bedre med en RJ-45-plugg.
- Mange problemer ved konfigurering av nettverkstilkobling kan ofte løses ved å konfigurere ruterer eller modemmet på nytt. Etter å ha koblet skjermen til nettverket slår du raskt av strømmen og/eller kobler fra strømledningen til ruterer eller kabelmodemet i nettverket. Slå deretter på strømmen og/eller koble til strømledningen igjen.
- Antallet enheter som kan motta Internett-tjenester, kan være begrenset av de gjeldende tjenestevilkårene, avhengig av hvilken Internett-leverandør du bruker. Kontakt Internett-leverandøren din for å få vite mer.
- LG er ikke ansvarlig for funksjonssvikt i skjermen og/eller Internett-tilgangen som skyldes feil/funksjonssvikt i tilkoblingen til Internett eller i annet tilkoblet utstyr.
- LG er ikke ansvarlig for problemer med Internett-tilgangen din.
- Det kan oppstå problemer hvis hastigheten til nettverkstilkoblingen ikke oppfyller kravene til innholdet du prøver å få tilgang til.
- Noen Internett-operasjoner kan ikke la seg gjennomføre på grunn av begrensninger fastsatt av Internett-leverandøren som leverer tilkoblingen.
- Alle utgifter i forbindelse med Internett-tilgangen, inkludert tilkoblingsavgiften, er ditt ansvar.
- En 10 Base-T- eller 100 Base-TX-LAN-port kreves hvis det brukes en kablet tilkobling til denne skjermen. Hvis Internett-abonnementet ditt ikke tillater slik tilkobling, vil du ikke kunne koble skjermen til Internett.

- Det kreves et DSL-modem for å bruke DSL-tjenester og et kabelmodem for å bruke kabelmodemtjenester. Avhengig av tilgangsformen og abonnementsavtalen du har med Internett-leverandøren, kan det hende at du ikke kan bruke Internett-tilkoblingsfunksjonen på denne skjermen, eller at det kan ligge begrensninger på antallet enheter du kan koble til på én gang. (Hvis Internett-abonnementet ditt er begrenset til én enhet, er det mulig at denne skjermen ikke lar seg koble til hvis en PC allerede er tilkoblet.)
- Det er også mulig at det ikke er tillatt å bruke en ruter, eller at ruterbruken er begrenset, avhengig av Internett-leverandørens retningslinjer og begrensninger. Kontakt Internett-leverandøren din direkte hvis du vil vite mer.

Network Status

- 1 Trykk på **MENY** for å få tilgang til hovedmenyene.
- 2 Trykk på navigeringsknappene for å bla til **NETTVERK**, og trykk på **OK**.
- 3 Trykk på navigeringsknappene for å velge **Nettverksstatus**.
- 4 Trykk på **OK** for å kontrollere nettverksstatusen.
- 5 Når du er ferdig, trykker du på **EXIT**.

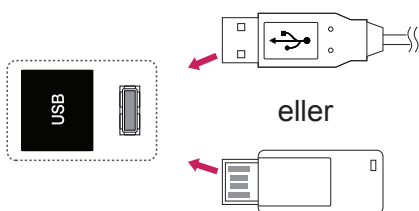
Alternativ	Beskrivelse
Innstilling	Gå tilbake til nettverksinnstillingsmenyen.
Test	Test den gjeldende nettverksstatusen når nettverket er konfigurert.
Avslutt	Gå tilbake til den forrige menyen.

Bruke Mine medier

Koble til USB-lagringsenheter

Du kan koble USB-lagringsenheter, f.eks. USB-flashminne eller ekstern harddisk, til skjermen, og bruke multimediefunksjoner.

Koble et USB-flashminne eller en USB-minnekortleser til skjermen, som vist i illustrasjonen nedenfor. Mine medier-skjermen vises.



FORSIKTIG

- Ikke slå av skjermen eller fjern USB-lagringsenheten mens EMF-menyen (MINE MEDIER) er aktivert. Det kan føre til tap av filer eller skade på USB-lagringsenheten.
- Sikkerhetskopier regelmessig filene som er lagret på USB-lagringsenheten, siden du kan miste eller skade filene, noe som ikke alltid dekkes av garantien.

Tips for bruk av USB-lagringsenheter

- Bare en USB-lagringsenhet kan gjenkjennes.
- Hvis USB-lagringsenheten er tilkoblet gjennom en USB-hub, kan ikke enheten gjenkjennes.
- En USB-lagringsenhet som bruker et automatisk gjenkjenningsprogram, kan ikke gjenkjennes.
- En USB-lagringsenhet som bruker sin egen driver, vil kanskje ikke bli gjenkjent.
- Gjenkjenningshastigheten på en USB-lagringsenhet kan avhenge av hver enhet.
- Ikke slå av skjermen eller koble fra USB-enheten når den tilkoblede USB-lagringsenheten arbeider. Når en slik enhet plutselig blir atskilt eller plugges ut, kan de lagrede filene eller USB-lagringsenheten bli skadet.
- Vennligst ikke koble til USB-lagringsenheten som ble kunstig manøvrert på PC-en. Enheten kan føre til at produktet feilfungerer eller ikke blir avspilt. Husk at du bare kan bruke en USB-lagringsenhet som har vanlige musikkfiler, bildefiler eller filfiler.
- Bruk bare en USB-lagringsenhet som er formatert som et FAT32-filsystem eller NTFS-filsystem, som følger med Windows-operativsystemet. Hvis en lagringsenhet er formatert med et program som ikke støttes av Windows, kan det hende at det ikke gjenkjennes.
- Koble strøm til en USB-lagringsenhet (over 0,5 A) som krever ekstern strømforsyning. Hvis ikke, er det ikke sikkert at enheten blir gjenkjent.
- Koble til en USB-lagringsenhet med kabelen som leveres av enhetsprodusenten.
- Noen USB-lagringsenheter støttes kanskje ikke eller opererer ujevnt.
- Filsystemet på en USB-lagringsenhet er omtrent som i Windows XP, og filnavn kan inneholde opptil 100 engelske tegn.
- Pass på at du sikkerhetskopierer viktige filer, ettersom data som lagres på en USB-minneenhet, kan bli skadet. Vi kan ikke holdes ansvarlige for eventuelle datatap.
- Hvis USB-harddisken ikke har en ekstern strømkilde, vil USB-enheten kanskje ikke oppdages. Koble til en ekstern strømkilde. – Bruk en strømadapter for en ekstern strømkilde. Vi gir ingen garanti for USB-kabler for eksterne strømkilder.
- Hvis USB-minneenheten har flere partisjo-

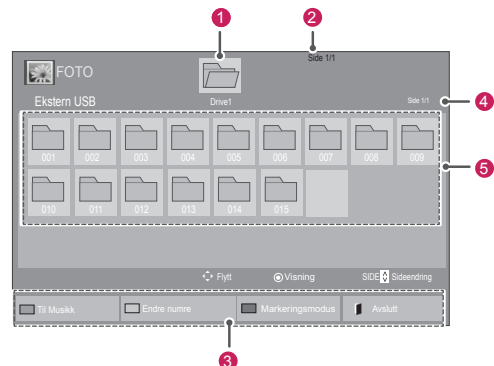
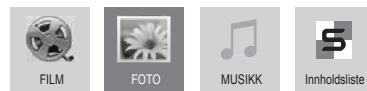
ner, eller hvis du bruker en USB-multikortleser, kan du bruke opptil 4 partisjoner eller USB-minneenheter.

- Hvis en USB-minneenhet er koblet til en USB-multikortleser, er det ikke sikkert at volumdataene blir oppdaget.
- Hvis USB-minneenheten ikke fungerer skikkelig, må du koble den fra og til igjen.
- Hvor raskt en USB-minneenhet oppdages er forskjellig fra enhet til enhet.
- Hvis USB kobles til i dvalemodus, vil harddisken lastes automatisk når skjermen slås på.
- Den anbefalte kapasiteten er 1 TB eller mindre for en ekstern USB-harddisk og 32 GB eller mindre for USB-minne.
- Det kan hende at enheter som har mer enn den anbefalte kapasiteten, ikke fungerer som de skal.
- Hvis en ekstern USB-harddisk med strømsparingsfunksjon ikke fungerer, slår du harddisken av og så på igjen for å få den til å fungere skikkelig.
- USB-lagringseenheter under USB 2.0 støttes også. Det kan hende at de ikke fungerer som de skal, i forbindelse med filmlisten.
- Maksimalt 999 mapper eller filer kan brukes i én mappe.
- Vi anbefaler at du bruker en sertifisert USB-lagringseenhet og kabel. Hvis ikke, kan det hende at USB-lagringseenheten ikke blir oppdaget eller at det oppstår en feil ved avspillingen.
- Du kan kun bruke en USB-minnepinne for å spille av filer som distribueres og lagres av SuperSign Manager. Det fungerer ikke med en USB-harddisk eller -multikortleser.
- Du kan kun bruke en lagringseenhet som er formattet som en FAT 32-fil til å spille av filer som distribueres og lagres av SuperSign Manager.
- Det er ikke sikkert at en USB 3.0-lagringseenhet vil fungere.

Bla gjennom filer

Vis foto, musikk eller film, og bla gjennom filer.

- 1 Koble til en USB-lagringseenhet.
- 2 Trykk på **MENY** for å få tilgang til hovedmenyene.
- 3 Trykk på navigeringsknappene for å bla til Mine medier, og trykk på OK.
- 4 Trykk på navigeringsknappene for å velge **Film, Foto, Musikk** eller **Innholdsliste**, og trykk på **OK**.



Nr.	Beskrivelse
1	Flytter til mappen på øverste nivå
2	Gjeldende side / totalt antall sider
3	Tilsvarende knapper på fjernkontrollen
4	Gjeldende side / totalt antall sider med innhold under mappen fokusert på 1
5	Innhold under mappen fokusert på 1
Knapp	Beskrivelse
Grønn knapp	Trykk på den grønne knappen for å veksle mellom Photo List (Bildeliste) -> Music List (Musikkliste) , Music List (Musikkliste) -> Contents List (Innholdsfortegnelse) , Contents List (Innholdsfortegnelse) -> Movie List (Filmliste) eller Movie List (Filmliste) -> Photo List (Bildeliste) .
Gul knapp	En metode for visning i fem store miniatyrbilder eller én enkelt liste.
Blå knapp	Bytt til Markeringsmodus.

Støttede filmformater

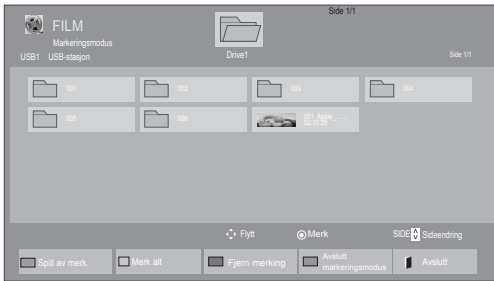
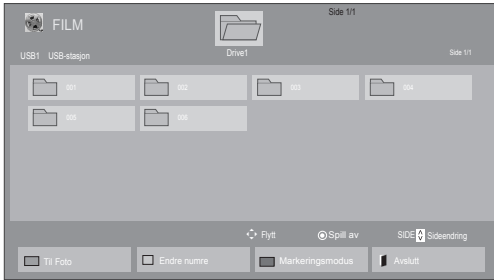
Type	Støttet filformat										
Movie	DAT, MPG, MPEG, VOB, AVI, DIVX, MP4, MKV, TS, TRP, TP, ASF, WMV, FLV Film (* .mpg/* .mpeg/* .dat/* .ts/* .trp/* .tp/* .vob/* .mp4/* .mov/* .mkv/* .divx/* .avi/* .asf/* .wmv/* .flv/* .avi(motion-jpeg)/* . MP4(motion-jpeg)/*MKV(motion-jpeg)) støttet fil Videoformat: DivX3.11, DivX4, DivX5, DivX6, Xvid1.00, Xvid1.01, Xvid1.02, Xvid1.03, Xvid1.10 beta-1/beta-2, MPEG-1, MPEG-2, MPEG-4, H.264/AVC, VC1, JPEG, Sorenson H.263 LydfORMAT: Dolby Digital, AAC, MPEG, MP3, LPCM, HE-AAC, ADPCM, WMA Bithastighet: fra 32 kbps til 320 kbps (MP3) Eksternt undertekstformat: SMI/SRT/SUB (MicroDVD, Subviewer1.0/2.0)/ASS/SSA/TXT (TMPlayer)/PSB (PowerDivX) Internt undertekstformat: bare XSUB (dette er undertekstformatet som brukes i DivX6-filer)										
	Photo JPEG Grunnlinje: 64 x 64 til 15360 x 8640 Progressiv: 64 x 64 til 1920 x 1440 <ul style="list-style-type: none"> • Du kan bare spille av JPEG-filer. • Filer som ikke støttes, vises som et forhåndsdefinert ikon. <table border="1"> <thead> <tr> <th>Fil Filtyper</th> <th>Element</th> <th>Profil</th> </tr> </thead> <tbody> <tr> <td>JPEG JPG JPE</td> <td>støttet filformat</td> <td> <ul style="list-style-type: none"> • SOF0: Grunnlinje • SOF1: Utvid sekvensiell • SOF2: Progressiv </td> </tr> <tr> <td></td> <td>bildestørrelse</td> <td> <ul style="list-style-type: none"> • Min.: 64 x 64 • Maks. – Normal type: 15360 (B) x 8640 (H) • Progressiv type: 1920 (B) x 1440 (H) </td> </tr> </tbody> </table>			Fil Filtyper	Element	Profil	JPEG JPG JPE	støttet filformat	<ul style="list-style-type: none"> • SOF0: Grunnlinje • SOF1: Utvid sekvensiell • SOF2: Progressiv 		bildestørrelse
Fil Filtyper	Element	Profil									
JPEG JPG JPE	støttet filformat	<ul style="list-style-type: none"> • SOF0: Grunnlinje • SOF1: Utvid sekvensiell • SOF2: Progressiv 									
	bildestørrelse	<ul style="list-style-type: none"> • Min.: 64 x 64 • Maks. – Normal type: 15360 (B) x 8640 (H) • Progressiv type: 1920 (B) x 1440 (H) 									
Musikk	MP3 Bithastighet 32 til 320 <ul style="list-style-type: none"> • Samplingsfrekvens MPEG1 Layer3: 32 kHz, 44,1 kHz, 48 kHz • Samplingsfrekvens MPEG2 Layer3: 16 kHz, 22,05 kHz, 24 kHz • Samplingsfrekvens MPEG 2,5, Layer3: 8 kHz, 11,025 kHz, 12 kHz 										

Type	Støttet filformat		
Innhold (ved bruk av SuperSign Manager)	Filtyper: * .cts/ * .cse Movie Filtyper: * .mpg/* .mpeg/* .dat/* .ts/* .trp/* .tp/* .vob/* .mp4/* .mov/* .mkv/* .avi/* .asf/* .wmv/* .avi(motion JPEG)/* .mp4(motion JPEG)/* .mkv(motion JPEG) Videoformat: MPEG1, MPEG2, MPEG4, H.264/AVC, DivX 3.11, DivX 4, DivX 5, DivX 6, Xvid 1.00, Xvid 1.01, Xvid 1.02, Xvid 1.03, Xvid 1.10-beta1/2, JPEG, VC1(WVC1/WMV3) LydfORMAT: MP2, MP3, Dolby Digital, LPCM, AAC, HE-AAC, LPCM, ADPCM, WMA, MP3		
		Filtyper	Element
Photo	JPEG JPG PNG BMP	støttet filformat	<ul style="list-style-type: none"> • SOF0: Grunnlinje • SOF1: Utvid sekvensiell • SOF2: Progressiv
		Bildestørrelse	<ul style="list-style-type: none"> • Min.: 64 x 64 • Max type: 1366 x 768
Musikk	MP3	Bitfrekvens	32–320 kbps
		Samplingsfrekvens	32 kHz, 44,1 kHz, 48 kHz (MPEG1 L3) 16 kHz, 22,05 kHz, 24 kHz (MPEG2 L3) 8 kHz, 11,025 kHz, 12 kHz (MPEG2.5 L3)

Se på film

Spill av videofiler på skjermen. Vis bildefiler som er lagret på en USB-lagringsenhet eller en delt mappe på en PC.

- 1 Trykk på navigeringsknappene for å bla til Mine medier, og trykk på **OK**.
- 2 Trykk på navigeringsknappene for å bla til **Film**, og trykk på **OK**.
- 3 Trykk på navigeringsknappene for å bla til ønsket mappe, og trykk på **OK**.
- 4 Trykk på navigeringsknappene for å bla til ønsket fil, og trykk på **OK**.



6 Styr avspillingen med disse knappene.



Meny	Beskrivelse
Spill av merk.	Spill av valgt filmfil. Når en filmfil er ferdig avspilt, vil den neste som er valgt, automatisk bli avspilt.
Merk alt	Merk alle filmfiler på skjermen.
Fjern merking	Opphev valg av alle merkede filmfiler.
Avslutt merkelegingsmodus	Gå ut av Markeringsmodus.

5 Spill av en film.

Knapp	Beskrivelse
	Stopper avspillingen
	Spiller av en video
	Stanser avspillingen midlertidig eller fortsetter avspillingen
	Søker bakover i en fil
	Søker fremover i en fil
	Vis menyen Alt .
	Skjul menyen i skjermbildet i full størrelse.
	Gå tilbake til Film .
"<" eller ">"	Hopper til bestemte steder i en fil under avspilling. Tiden for et bestemt sted vises på statuslinjen. I enkelte filer kan det hende at denne funksjonen ikke fungerer riktig.
ENERGY SAVING (Energisparing)	Juster lysstyrken for å spare strøm.

! MERK

- Forhåndsvisningsbildet for filer som ikke støttes, vises kun som ikonet .
- Ugyldige filer vises kun som punktgrafikk .

Tips for avspilling av videofiler

- Noen brukeropprettede undertitler vil kanskje ikke fungere skikkelig.
- Noen spesialtegn støttes ikke i undertekster.
- HTML-koder støttes ikke i undertekster.
- Undertekster på andre språk enn de støttede er ikke tilgjengelige.
- Skjermen kan oppleve midlertidige avbrudd (bildestopp, raskere avspilling osv.) når lyd-språket endres.
- En skadet filmfil vil kanskje ikke spilles av korrekt, eller enkelte spillerfunksjoner kan kanskje ikke brukes.
- Filmfiler produsert med noen kodefunksjoner vil kanskje ikke spilles av korrekt.
- Hvis video- og lydstrukturen til den innspilte videoen ikke har linjesprang (interleave), genereres verken video eller lyd.
- HD-videoer med maksimalt 1920 x 1080 ved 25/30p eller 1280 x 720 ved 50/60p støttes, avhengig av rammen
- Videoer med oppløsninger over 1920 X 1080 ved 25/30p eller 1280 x 720 ved 50/60p vil kanskje ikke fungere skikkelig, avhengig av rammen.
- Andre filmfiler enn de angitte typene og formatene vil kanskje ikke fungere korrekt.
- Maksimal bithastighet for avspillbare filmfiler er 20 Mbps. (bare Motion JPEG: 10 Mbps)
- Vi garanterer ikke myk avspilling av profiler på kodenivå 4.1 eller høyere i H.264/AVC.
- DTS Audio-kodeken støttes ikke.
- Avspilling av filmfiler som er større enn 30 GB, støttes ikke.
- En DivX-filmfil og tilhørende undertekstfil må være plassert i samme mappe.
- Undertekstfilnavnet må være identisk med videofilnavnet for at underteksten skal vises.
- Spiller du av en video via en USB-tilkobling som ikke støtter høy hastighet, kan det hende at den ikke fungerer som den skal.
- Filer kodet med GMC (Global Motion Compensation) kan ikke spilles av.
- Når du ser en film ved hjelp av filmfunksjonen, kan du justere bildet med tasten for Energisparing på fjernkontrollen. Du kan ikke foreta brukerkonfigurering for hver bildemodus.

Videoalternativer

- 1 Trykk på **MENY** for å vise **Pop-Up**-menyene.
- 2 Trykk på navigeringsknappene **for å bla til Still inn videoavspilling, Still inn videoeller Still inn lyd**, og trykk på **OK**.

! MERK

- Alternativverdier som endres i **Film**, påvirker ikke **Foto** og **Musikk**.
- Alternativverdier som endres i **Foto** og **Musikk**, endres tilsvarende i **Foto** og **Musikk**, men ikke i **Film**.
- Når du fortsetter avspillingen av videofilen etter at den er stoppet, kan du spille den av fra der den tidligere ble stoppet.

Ved valg av **Still inn videoavspilling**:

- 1 Trykk på navigeringsknappene for å bla til **Bildestørrelse, Språk for lyd, Språk for undertekst** eller **Repeter**.
- 2 Trykk på navigeringsknappene for å bla og foreta aktuelle justeringer.

Meny	Beskrivelse
Bildestørrelse	Brukes til å velge ønsket bildeformat under videoavspilling.
Språk for lyd	Endrer språkgruppen for lyden under filmavspilling. Filer med bare ett lydspor kan ikke velges.
Subtitle Language	Slå av/på undertekst.
Språk	Aktivert for SMI-undertekst og kan brukes til å velge undertekstspråk.
Code Page	Brukes til å velge skrifttype for underteksten. Når den er satt til standardinnstillingen, brukes samme skrift som i den generelle menyen.
Synk	Justerer tidssynkroniseringen av underteksten fra -10 sekunder til +10 sekunder i trinn på 0,5 sekunder under filmavspilling.
Position	Flytter underteksten høyere opp eller lenger ned under filmavspilling.
Størrelse	Velger ønsket størrelse på underteksten under filmavspilling.
Repeat	Slå Repeter-funksjonen av/på under filmavspilling. Når dette er slått på, gjentas avspillingen av filen i mappen. Selv om gjentakende avspilling er slått av, kan den spille av filen hvis filnavnet ligner på det forrige.

Code Page	Språk som støttes
Latin1	Engelsk, spansk, fransk tysk, italiensk, svensk, finsk, nederlandsk, portugisisk, dansk, rumensk, norsk, albansk, gælisk, walisisk, irsk, katalansk, valenciansk
Latin2	Bosnisk, polsk, kroatisk, tsjekkisk, slovakisk, slovensk, serbisk, ungarsk
Latin4	Estisk, latvisk, litauisk
Kyrillisk	Bulgarsk, makedonsk, russisk, ukrainsk, kasakh
Gresk	Gresk
Koreansk	Koreansk



MERK

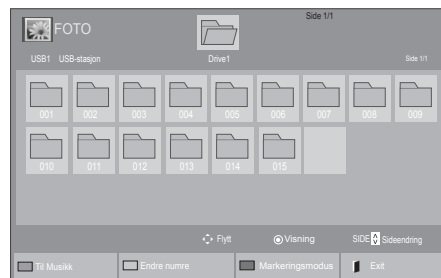
- Bare 10 000 synkroniseringsblokker kan støttes i undertekstfilen.
- Når du spiller av video, kan du justere bildestørrelsen ved å trykke på knappen ARC.
- Subtitles in your language are only supported when the OSD menu is also in this language.
- The code page options may be disabled depending on the language of the subtitle files.
- Select the appropriate code page for the subtitle files.

Ved valg av **Still inn video**:

- 1 Trykk på navigeringsknappene for å bla og foreta aktuelle justeringer.

Ved valg av **Still inn lyd**:

- 1 Trykk på navigeringsknappene for å vise **Lydmodus**, **Klar Tale II** eller **Balanse**.
- 2 Trykk på navigeringsknappene for å bla og foreta aktuelle justeringer.



Vise bilder



Vis bildefiler som er lagret på en USB-lagringsenhet. Visningene på skjermen kan være annerledes enn de på modellen.

- 1 Trykk på navigeringsknappene for å bla til **MINE MEDIER**, og trykk på **OK**.
- 2 Trykk på navigeringsknappene for å bla til **Foto**, og trykk på **OK**.
- 3 Trykk på navigeringsknappene for å bla til ønsket mappe, og trykk på **OK**.
- 4 Trykk på navigeringsknappene for å bla til ønsket fil, og trykk på **OK**.

Meny	Beskrivelse
Vis markert	Vis den valgte bildefilen.
Merk alt	Merk alle bildefiler på skjermen.
Fjern merking	Opphev valg av alle merkede bildefiler.
Avslutt markeringsmodus	Gå ut av Markeringsmodus.

- 5 Vis bilder.

! MERK

- Forhåndsvisningsbildet for filer som ikke støttes, vises kun som ikonet .
- Ugyldige filer vises kun som punktgrafikk .

6 Når du spiller av en video, kan velge følgende:



Alternativer Antall valgte bilder

Alternativ	Beskrivelse
Lysbilder	<p>Starter eller stopper en lysbildevisning med valgte bilder.</p> <p>Hvis ingen bilder er valgt, vises alle bildene som er lagret i den aktuelle mappen, i lysbildevisningen.</p> <p>Velg Alt. for å angi hastighet og visningsmodus.</p>
BGM	<p>Slår av eller på bakgrunnsmusikken.</p> <p>Hvis du vil angi en mappe for bakgrunnsmusikk, velger du Alt.</p> <p>Du kan justere Alt. ved hjelp av MENY-knappen på fjernkontrollen.</p>
Roter	<p>Roterer bildene med klokken (90°, 180°, 270°, 360°).</p> <p>! MERK</p> <ul style="list-style-type: none"> Begrensninger gjelder for den støttede bildestørrelsen. Du kan ikke rotere et bilde hvis oppløsningen for den roterte bredden er større enn den som støttes.
Zoom	<p>Forstørrer bildet til 200 % eller 400 %.</p> <p>! MERK</p> <ul style="list-style-type: none"> Zoom to 200% or 400% only work for image of 1372x772 pixel size or larger. Kun zoom opptil 400 % fungerer ordentlig for bilder med pikselstørrelse på 960x540 eller større.

Alternativ	Beskrivelse
ENERGY SAVING (Energisparing)	<p>Juster lysstyrken for å spare strøm.</p>
MENY Alt.	<ul style="list-style-type: none"> Lysbildehast.: Brukes til å velge hastighet for lysbildevisningen (Rask, Medium, Sakte). Overgangseffekt: Angir visningsmodus for lysbilder. BGM: Brukes til å velge en musikkmappe for bakgrunnsmusikken. <p>! MERK</p> <ul style="list-style-type: none"> Du kan ikke endre musikk-mappen når det spilles bakgrunnsmusikk. Du kan bare velge MP3-mappen som er lagret på enheten som for øyeblikket viser bildet.
Skjul	<p>Skjuler alternativvinduet.</p> <p>Hvis du vil vise alternativene, trykker du på OK.</p>
Avslutt	<p>Gå tilbake til Foto.</p>

Bildealternativer

- 1 Trykk på **MENY** for å vise **Alt.**-menyene.
- 2 Trykk på navigeringsknappene for å bla til **Still inn fotovisning**, **Still inn video** eller **Still inn lyd**, og trykk på **OK**.






! MERK

- Alternativverdier som endres i **Film**, påvirker ikke **Foto** og **Musikk**.
- Alternativverdier som endres i **Foto** og **Musikk**, endres tilsvarende i **Foto** og **Musikk**, men ikke i **Film**.

Ved valg av **Still inn fotovisning**:

- 1 Trykk på navigeringsknappene for å velge **Lysbildehast.**, **Overgangseffekt** eller **BGM**.
- 2 Trykk på navigeringsknappene for å bla og foreta aktuelle justeringer.

Alt. for Overgangseffekt

Alternativ	Beskrivelse
Skyve	Skyver lysbildet ut av visningen i overgangen til neste lysbilde. 
Trapp	Skyver lysbildet ut av visningen i form av en trapp i overgangen til neste lysbilde. 
Åpne/lukk dør	Skyver lysbildet ut av visningen som om det var en dør som åpnes eller lukkes i overgangen til neste lysbilde. 
Rullgardin	Skyver lysbildet ut av visningen som om du trekker opp eller ned en rullgardin i overgangen til neste lysbilde. 
Tone	Det gjeldende bildet forsvinner, og det neste bildet vises sakte. 

Ved valg av **Still inn video**:

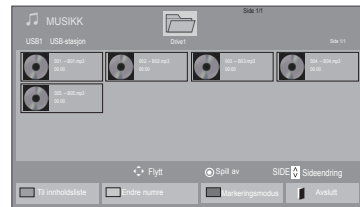
- 1 Trykk på navigeringsknappene for å bla og foreta aktuelle justeringer.

Ved valg av **Still inn lyd**:

- 1 Trykk på navigeringsknappene for å vise **Lydmodus, Klar Tale II** eller **Balanse**.
- 2 Trykk på navigeringsknappene for å bla og foreta aktuelle justeringer.

Lytte til musikk

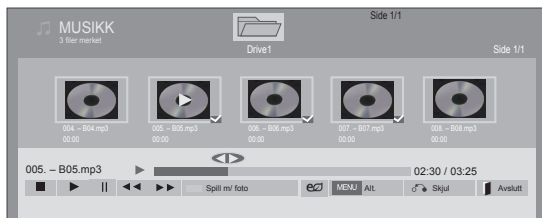
- 1 Trykk på navigeringsknappene for å bla til Mine medier, og trykk på **OK**.
- 2 Trykk på navigeringsknappene for å bla til **Musikk**, og trykk på **OK**.
- 3 Trykk på navigeringsknappene for å bla til ønsket mappe, og trykk på **OK**.
- 4 Trykk på navigeringsknappene for å bla til ønsket fil, og trykk på **OK**.



Meny	Beskrivelse
Spill av merk.	Vis den valgte musikkfilen.
Merk alt	Merk alle musikkfiler på skjermen.
Fjern merking	Opphev valg av alle merkede musikkfiler.
Avslutt merkeringsmodus	Gå ut av Markeringsmodus.

- 5 Spille av musikk.

- 6 Når du hører på musikk, kan du velge følgende:



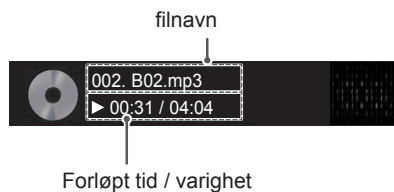
Knapp	Beskrivelse
	Stopper å spille av filen og går tilbake til Musikk .
	Spiller av en musikkfil
	Stanser avspillingen midlertidig eller fortsetter avspillingen
	Hopper til neste fil
	Hopper til forrige fil
eller	Under avspilling: Når du trykker på knappen avspilles den forrige musikkfilen. Når du trykker på knappen avspilles den neste musikkfilen.
Grønn knapp	Start avspillingen av de valgte musikkfilene, og gå deretter til Foto .
 ENERGY SAVING (Energisparing)	Justerer lysstyrken for å spare strøm..
 Alternativ	Vis menyen Alt.
Hide	Skjuler alternativvinduet. Hvis du vil vise alternativene, trykker du på OK .
EXIT	Når du trykker på knappen EXIT mens musikkavspilleren vises, stanses bare musikken, og avspilleren vil ikke gå tilbake til vanlig visning. Når du trykker på knappen EXIT mens musikken er stoppet eller mens musikkavspilleren er skjult, vil avspilleren gå tilbake til vanlig visning.
"<" eller ">"	Når du bruker knappen < eller > under avspilling, vises en markør som viser posisjonen, på skjermen.

Tips for avspilling av musikkfiler

- Denne enheten støtter ikke MP3-filer med ID3-kode.

! MERK

- Forhåndsvisningsbildet for filer som ikke støttes, vises kun som ikonet
- Ugyldige filer vises kun som punktgrafikk
- En ødelagt eller skadet musikkfil spilles ikke av, men viser 00:00 i spilletid.
- En musikkfil lastet ned fra en betalingstjeneste med copyrightbeskyttelse starter ikke, men viser feilaktig informasjon i spilletid.
- Hvis du trykker på OK eller knappene , stopper skjermsparereren.
- Knappene PLAY() , Pause() , , , på fjernkontrollen er også tilgjengelige i denne modusen.
- Du kan bruke knappen til å velge neste musikk, og knappen til å velge forrige musikk.



Musikkalternativer

- 1 Trykk på **MENY** for å vise **Pop-Up**-menyene.
- 2 Trykk på navigeringsknappene for å bla til **S** **till inn lydavspilling**. eller **Still inn lyd**, og trykk på **OK**.

! MERK

- Alternativverdier som endres i **Film**, påvirker ikke **Foto** og **Musikk**.
- Alternativverdier som endres i **Foto** og **Musikk** endres tilsvarende i **Foto** og **Musikk**, men ikke i **Film**.

Ved valg av **Still inn lydavspilling**:

- 1 Trykk på navigeringsknappene for å velge **Repeteer** eller **Tilfeldig**.
- 2 Trykk på navigeringsknappene for å bla og foreta aktuelle justeringer.

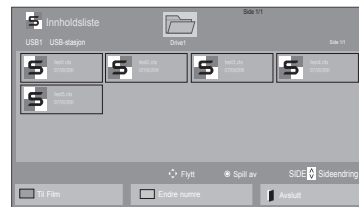
Ved valg av **Still inn lyd**:

- 1 Trykk på navigeringsknappene for å velge **Lydmodus**, **Automatisk volum**, **Klar Tale II** eller **Balanse**.
- 2 Trykk på navigeringsknappene for å bla og foreta aktuelle justeringer.

Vise Innholdsliste

Bruker Export-alternativet i SuperSign Manager for å spille av lagrede filer.

- 1 Trykk på navigeringsknappene for å bla til **MINE MEDIER**, og trykk på **OK**.
- 2 Trykk på navigeringsknappene for å bla til **Innholdsliste**, og trykk på **OK**.
- 3 Trykk på navigeringsknappene for å bla til ønsket mappe, og trykk på **OK**.
- 4 Trykk på navigeringsknappene for å bla til ønsket fil, og trykk på **OK**.



! MERK

- Når du spiller av filer fra Innholdsliste, er kun knappene **BACK**, **EXIT** og **Volume** tilgjengelige. Hvis du trykker på knappene **BACK** eller **EXIT**, avsluttes avspillingen av mediefiler, og skjermen går tilbake til skjermvisningsmodus.
- Hvis det finnes en **AutoPlay**-mappe i USB-enheten, og filene er i støttede formater, kan de spilles av automatisk når USB-enheten blir koblet til skjermen.

DivX® VOD-veiledning

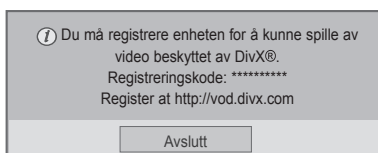
DivX® VOD-registrering

Hvis du vil spille av kjøpt eller leid DivX® VOD-innhold, må du registrere enheten med den tilsfrefte DivX-registreringskoden for enheten på **www.divx.com/vod**.

- 1 Trykk på **MENU** for å få tilgang til hovedmenyene.
- 2 Trykk på navigeringsknappene for å bla til **MINE MEDIER**, og trykk på **OK**.
- 3 Trykk på den blå knappen.
- 4 Trykk på navigeringsknappene for å bla til **DivX-reg.kode**, og trykk på **OK**.
- 5 Vis registreringskoden for skjermen.
- 6 Når du er ferdig, trykker du på **EXIT**.
Du går tilbake til den forrige menyen ved å trykke på **BACK**.

! MERK

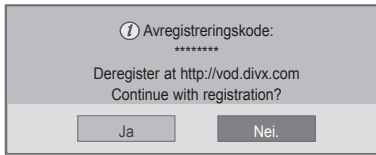
- Mens du kontrollerer registreringskoden, kan det hende at noen knapper ikke fungerer.
- Hvis du bruker en DivX-registreringskode som tilhører en annen enhet, kan du ikke spille av den leide eller kjøpte DivX-filen. Sørg for at du bruker DivX-registreringskoden som er tildelt din TV.
- Video- og lydfilene som ikke blir konvertert av den vanlige DivX-kodeken, kan være skadet eller ikke avspillbare.
- Med DivX VOD-koden kan du aktivere opptil seks enheter under én konto.



DivX® VOD-avregistrering

Du kan avregistrere enheten med den 8-sifrede DivX-avregistreringskoden for enheten på www.divx.com/vod.

- 1 Trykk på **MENU** for å få tilgang til hovedmenyene.
- 2 Trykk på navigeringsknappene for å bla til **MINE MEDIER**, og trykk på **OK**.
- 3 Trykk på den blå knappen.
- 4 Trykk på navigeringsknappene for å bla til **Deaktivering**, og trykk på **OK**.
- 5 Trykk på navigeringsknappene for å velge **Ja** for å bekrefte.



- 6 Når du er ferdig, trykker du på **EXIT**. Du går tilbake til den forrige menyen ved å trykke på **BACK**.

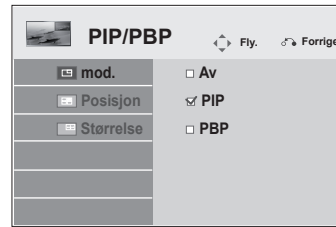
MERK

- Når deaktiveringen er utført, må du registrere enheten på nytt for å kunne vise DivX® VOD-innhold.

Bruke PIP/PBP

Video eller bilder som er lagret på USB-enheten, kan vises på én skjerm ved å dele dem opp i hoved- og underskjermene.

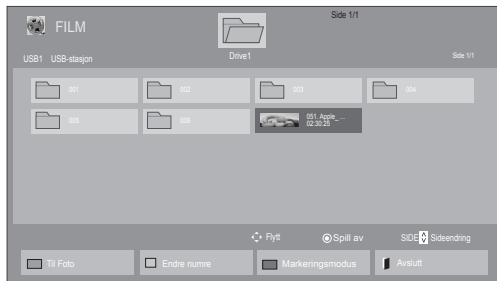
- 1 Trykk på **MENU** for å få tilgang til hovedmenyene.
- 2 Trykk på **navigeringsknappene** for å bla til **Alternativer** og trykk på **OK**.
- 3 Trykk på **PIP/PBP** for å velge **PIP** eller **PBP**, og trykk på **OK**.



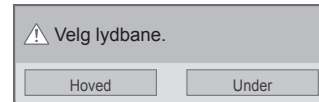
- 4 Velg **Film** eller **Foto** fra **Mine medier**. (Når **PIP/PBP** er valgt, er **Musikk** og **Innholdsliste** deaktivert.)



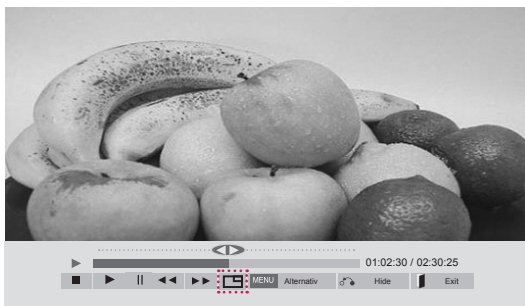
5 Velg en fil, og trykk på **OK**.



7 Velg enten Hoved eller Under for lyd. Du må velge utgangslyd før du kjører **PIP** eller **PBP**-funksjonen.



6 Velg ikonet **PIP** eller **PBP** fra spillelisten.



< FILM >

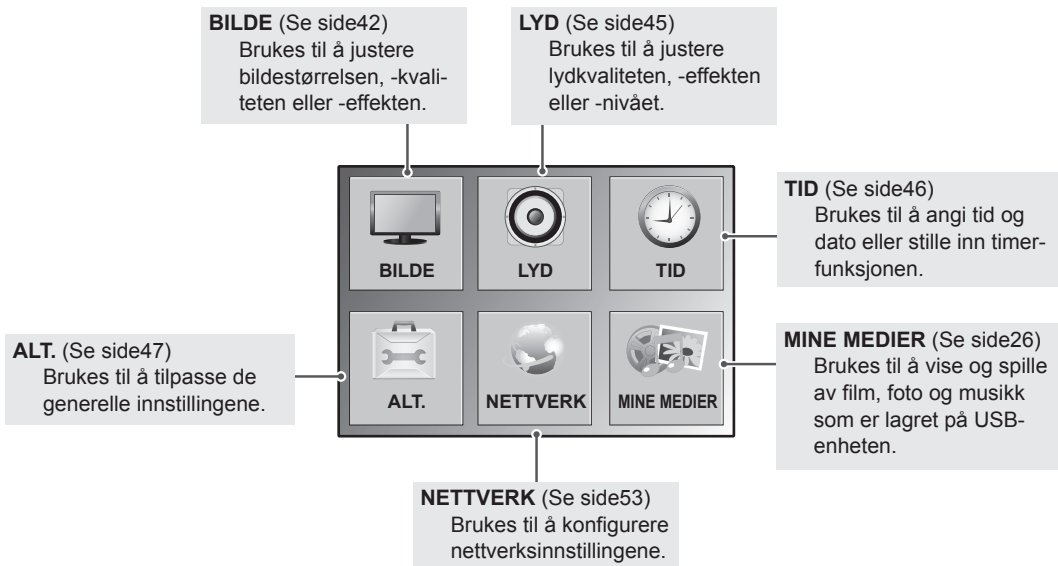
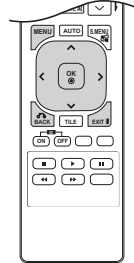


< FOTO >

BRUKERKONFIGURASJON

Vise hovedmenyene

- 1 Trykk på **MENU** for å få tilgang til hovedmenyene.
- 2 Trykk på navigeringsknappene for å bla til én av følgende menyer, og trykk på **OK**.
- 3 Trykk på navigeringsknappene for å bla til ønsket innstilling eller alternativ, og trykk på **OK**.
- 4 Når du er ferdig, trykker du på **EXIT**.
Når du kommer tilbake til den forrige menyen, trykker du på **BACK**.



BILDE-innstillinger

- 1 Trykk på **MENY** for å få tilgang til hovedmenyene.
- 2 Trykk på navigeringsknappene for å bla til **BILDE**, og trykk på **OK**.
- 3 Trykk på navigeringsknappene for å bla til ønsket innstilling eller alternativ, og trykk på **OK**.
 - Du går tilbake til den forrige menyen ved å trykke på **BACK**.
- 4 Når du er ferdig, trykker du på **EXIT**.
Du går tilbake til den forrige menyen ved å trykke på **BACK (TILBAKE)**.



Nedenfor finner du informasjon om de tilgjengelige bildeinnstillingene:

Innstilling	Beskrivelse
Bredde-/høydeforh.	Brukes til å endre størrelsen på bildet, slik at det vises i optimal størrelse.
e Energisparing	Brukes til å angi lysstyrken på skjermen i henhold til omgivelsene. Nivå
	Av Deaktiverer energisparing.
	Minimum/Medium/Maksimum Velger lysstyrkenivået for baklyset.
	Skjerm Av Skjermen slås av om 3 sekunder.
Kontroller lett lys skarpheten	Justerer baklyset i henhold til tidsskjemaet du angir. Modus
	Av Deaktiverer Enkel lysstyrkekontroll.
	På Aktiverer Enkel lysstyrkekontroll.
	<div style="border: 1px solid black; padding: 10px; margin-top: 10px;"> <p>! MERK</p> <ul style="list-style-type: none"> • Enkel lysstyrkekontroll er deaktivert hvis gjeldende klokkeslett ikke er angitt. • Enkel lysstyrkekontroll er deaktivert hvis Strømsparing er satt til Maksimum. • Du kan angi opptil seks tidsskjemaer som vil bli sortert etter klokkeslett i stigende rekkefølge. • Hvis du legger til mer enn seks tidsskjemaer, vil det nyeste tidsskjemaet slettes automatisk. • Du kan slette alle tidsskjemaer ved å trykke på knappen OK. • Dupliserte tidsskjemaer legges ikke til, men baklysets verdier endres. • Det vil kanskje ikke støttes, avhengig av modell. </div>
Smart Strømsparing	Justerer baklys og kontrast avhengig av lysstyrke. Nivå
	Av Deaktiverer Smart strømsparing.
	På Aktiverer Smart Energisparing for å spare strøm i henhold til angitte innstillinger.

Innstilling	Beskrivelse	
Kinomodus	Brukes til å velge ett av de forhåndsinnstilte bildene eller tilpasse alternativene i hver modus for å sikre at skjermen har optimal ytelse. Du kan også tilpasse avanserte alternativer for hver modus. Hvilke forhåndsinnstilte kinomoduser som er tilgjengelige, avhenger av skjermen.	
	Modus	
	Dynamisk	Brukes til å justere videobildet for butikker ved å forbedre kontrast, lysstyrke, farge og skarphet.
	Standard	Brukes til å justere bildet i vanlige omgivelser.
	Kino	Optimaliserer videobildet slik at det får kinokvalitet og du kan nyte filmer akkurat som om du befinner deg i en kinosal.
	Sport	Optimaliserer videobildet for mange og dynamiske bevegelser ved å forsterke primærfarger som hvit, grønn eller blå.
	Spill	Optimaliserer videobildet for spilling på PC-er eller spill.
SKJERM (Kun RGB-modus)	Tilpasser alternativene for PC-visning i RGB-modus.	
	Alternativ	
	Oppløsning	Velger en passende oppløsning. Se Tilpasse alternativer for visning på PC.
	Auto konfig.	Angitt til å justere posisjon, størrelse og klokkefase automatisk. Det viste bildet kan bli ustabil i noen få sekunder mens konfigurasjonen pågår.
	Posisjon/størrelse/klokkefase	Justerer alternativene når bildet ikke er klart, spesielt når tegn er uklare, etter automatisk konfigurasjon.
	Tilbakestill	Gjenoppretter alternativene til standardinnstillingene.

Grunnleggende bildealternativer

Innstilling	Beskrivelse
Baklys	Justerer lysstyrken på skjermen via styring av LCD-baklyset. Hvis du reduserer lysstyrkenivået, blir skjermen mørkere og strømforbruket reduseres uten at du mister videosignalet.
Kontrast	Øker eller reduserer gradienten for videosignalet. Du kan bruke kontrastinnstillingen når den lyse delen av bildet er mettet.
Lysstyrke	Justerer basisnivået til signalet i bildet. Du kan bruke lysstyrkeinnstillingen når den mørke delen av bildet er mettet.
Skarphet	Justerer skarpheten i overgangen mellom lyse og mørke felt i bildet. Jo lavere nivået er, jo mykere blir bildet.
Farge	Justerer alle fargenes intensitet.
Fargetone	Justerer balansen mellom rødt og grønt.
Fargetemp.	Still til varm for å forsterke varme farger som rød, eller still til kjølig for å gjøre bildet blåaktig.
Avansert kontroll	Brukes til å tilpasse de avanserte alternativene. Se avanserte alternativer.
Tilb.st. av bilde	Gjenoppretter alternativene til standardinnstillingene.

! MERK

- Hvis innstillingen for **Kinomodus** i Bilde-menyen er satt til **Dynamisk**, **Standard**, **Kino**, **Sport** eller **Spill**, angis de følgende menyene automatisk.
- Du kan ikke justere farge og fargetone i modusene RGB-PC/DVI-D-PC(DTV)/HDMI-PC.
- Når du bruker Smart Energisparing, kan skjermen se mettet ut i de hvite områdene av et stillbilde.
- Hvis Energisparing er satt til Minimum, Medium eller Maksimum, deaktiveres Smart Energisparing.

Avansert kontroll

Innstilling	Beskrivelse
Dynamisk kontrast (Av/Høy/Medium/Lav)	Justerer kontrasten for å holde den på optimalt nivå i henhold til skjermens lysstyrke. Bildet forbedres ved å gjøre lyse deler lysere og mørke deler mørkere. (Funksjonen virker i følgende modus – AV, komponent, HDMI-DTV, Display Port-DTV)
Dynamisk Farge (Av/Høy/Lav)	Justerer skjermfarger slik at de virker mer levende, rikere og klarere. Denne funksjonen forbedrer nyanse, metning og luminans slik at rød, blå, grønn og hvit virker mer levende. (Funksjonen virker i følgende modus – AV, komponent, HDMI-DTV, DVI-DTV, Display Port-DTV)
Klar Hvit (Av/Høy/Lav)	Gjør det hvite området på skjermen lysere og hvitere.
Hudfarge (-5 til 5)	Registrerer hudfargeområdet på en video, og justerer det for å gjenspeile naturlig hudfarge.
Støyreduksjon (Av/Høy/Medium/Lav)	Reduserer skjermstøy uten å redusere bildekvaliteten. (Funksjonen virker i følgende modus – AV, komponent, HDMI-DTV, DVI-DTV, Display Port-DTV)
Digital støyred. (Av/Høy/Medium/Lav)	Dette alternativet reduserer støyen som skapes av digitale videosignaler.
Gamma (Høy/Medium/Lav)	Angi din egen gammaverdi. På skjermen vises høye gammaverdier som hvitere bilder og lave gammaverdier som bilder med mer kontrast.
Sortnivå Høy/Lav	<ul style="list-style-type: none"> ● Lav: Bildet på skjermen blir mørkere. ● Høy: Bildet på skjermen blir lysere. Sett sortnivået på skjermen til riktig nivå. (Funksjonen virker i følgende modus – AV, komponent, HDMI-DTV, DVI-DTV, Display Port-DTV)

LYD-innstillinger

- 1 Trykk på **MENY** for å få tilgang til hovedmenyene.
- 2 Trykk på navigeringsknappene for å bla til **LYD**, og trykk på **OK**.
- 3 Trykk på navigeringsknappene for å bla til ønsket innstilling eller alternativ, og trykk på **OK**.
- Du går tilbake til den forrige menyen ved å trykke på **BACK**.
- 4 Når du er ferdig, trykker du på **EXIT**.
Du går tilbake til den forrige menyen ved å trykke på **BACK (TILBAKE)**.



Nedenfor finner du informasjon om de tilgjengelige lydinnstillingene:

Innstilling	Beskrivelse
Klar Tale II	Ved å skille det menneskelige lydrområdet fra andre lydrområder høres menneskestemmer tydeligere.
Balanse	Brukes til å justere balansen mellom venstre og høyre høyttaler i henhold til omgivelsene.
Lyd modus	Den beste lyd kvaliteten velges automatisk avhengig av videotypen du viser.
	Modus
	Standard Den mest naturlige lyden.
	Musikk Velg dette alternativet for musikk.
	Kino Velg dette alternativet for å oppnå realistisk lyd.
	Sport Velg dette alternativet for å se sportssendinger.
	Spill For dynamisk lyd når du spiller spill.
	<div style="border: 1px solid black; padding: 10px; margin: 10px 0;"> <p>! MERK</p> <ul style="list-style-type: none"> • Hvis lyd kvaliteten eller volumet ikke er på ønsket nivå, anbefales det å bruke et separat hjemmekinosystem eller en forsterker for å håndtere forskjellige brukermiljøer. </div>
	Alternativ
	Endeløs Lyd Infinite Surround gir 5.1-kanals stereolyd fra to høyttalere.
	Diskant Styrer den dominerende lyden i lydgjengivelsen. Hvis du øker diskanten, blir det høyere frekvensområdet mer fremtredende.
	Bass Styrer de mykere lydene i lydgjengivelsen. Hvis du øker bassen, blir det lavere frekvensområdet mer fremtredende.
	Tilbakestill Tilbakestill lydmodusen til standardinnstillingen.
Digital Lyd inn	HDMI/DisplayPort: Sender lyden av det digitale signalet fra HDMI og Display Port via skjermhøyttaleren. Lyd inn: Sender lyden via skjermhøyttaleren ved å koble HDMI og Display Port til porten Lyd inn.
Hyttaler	På: Aktiverer lyd til skjermhøyttaler. (* Skjermhøyttaleren selges separat.) Av: Deaktiverer lyd til skjermhøyttaler. Bruk dette alternativet med eksterne lydenheter.

TID-innstillinger

- 1 Trykk på **MENY** for å få tilgang til hovedmenyene.
- 2 Trykk på navigeringsknappene for å bla til **TID**, og trykk på **OK**.
- 3 Trykk på navigeringsknappene for å bla til ønsket innstilling eller alternativ, og trykk på **OK**.
 - Du går tilbake til den forrige menyen ved å trykke på **BACK**.
- 4 Når du er ferdig, trykker du på **EXIT**. Du går tilbake til den forrige menyen ved å trykke på **BACK (TILBAKE)**.



Nedenfor finner du informasjon om de tilgjengelige tidsinnstillingene:

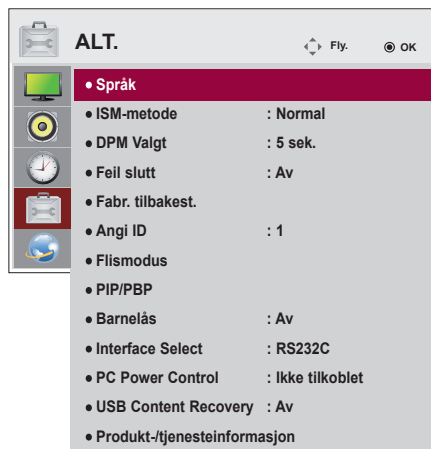
Innstilling	Beskrivelse
Klokke	Brukes til å stille inn tidtakerfunksjonen.
På/Av-tid.	Brukes til å stille inn tid for når skjermen skal slås på eller av automatisk.
Innsøvning	Angir tid til skjermen skal slås av. Hvis du slår av skjermen og deretter slår den på igjen, settes Innsøvning til av.
Forsinket Strømtilkobling	Når du kobler sammen flere skjermer og slår dem på, slås skjermene på enkeltvis for å unngå overbelastning.
Auto av	Skjermen går automatisk i standbymodus hvis ingen signaler mottas eller ingen handling utføres i 15 minutter.
Automatisk standby	Hvis du ikke bruker skjermen på 4 timer, settes den automatisk i standbymodus.

! MERK

- Det kan lagres opptil syv På/Av-tider. Skjermen skrur på eller av på den angitte tiden. Hvis flere tider har blitt lagret, virker denne funksjonen fra den nærmeste tiden fra
- Når tider for å slå av og på er angitt, fungerer dette daglig til angitt tid.
- Planlagt avslåing fungerer bare ordentlig når enhetens klokke er stilt riktig.
- Når planlagte tider for å slå av og på er de samme, prioriteres tiden for å slå av hvis enheten er på, og omvendt.


ALT-innstillinger


- 1 Trykk på **MENY** for å få tilgang til hovedmenyene.
- 2 Trykk på navigeringsknappene for å bla til **ALT.**, og trykk på **OK**.
- 3 Trykk på navigeringsknappene for å bla til ønsket innstilling eller alternativ, og trykk på **OK**.
- Du går tilbake til den forrige menyen ved å trykke på **TILBAKE**.
- 4 Når du er ferdig, trykker du på **EXIT**.
Du går tilbake til den forrige menyen ved å trykke på **BACK (TILBAKE)**.



Nedenfor finner du informasjon om de tilgjengelige alternativinnstillingene:

Innstilling	Beskrivelse																						
Språk	Velg skjermespråk.																						
ISM-metode	Et statisk bilde som vises på skjermen i lengre perioder, vil resultere i et spøkelsesbilde som forblir der selv når du endrer bildet. Ikke vis statiske bilder på skjermen i lengre perioder, slik at du unngår bildebrenning.																						
	Innstilling																						
	Normal Bruk Normal hvis fastbrenning av bilde ikke vil bli noe problem.																						
	Orbiter Orbiter kan bidra til å forhindre spøkelsesbilder. Det er likevel best å unngå at et statisk bilde forblir på skjermen. For å unngå et permanent bilde på skjermen vil skjermbildet flytte seg hvert 2. minutt.																						
	Inversjon Dette er funksjonen for å justere generelle farger på skjermen. Panel fargen inverteres hvert 30. minutt.																						
	Hvitvask Hvitvask fyller skjermen med hvitt. Hvitvask fjerner permanente bilder fra skjermen. Et permanent bilde som har blitt for lenge på skjermen, kan være umulig å fjerne fullstendig med hvitvask.																						
DPM Valgt	Brukeren kan slå strømsparing på/av.																						
	<div style="border: 1px solid black; padding: 5px;"> <p>! MERK</p> <ul style="list-style-type: none"> • Du kan angi Av for Energisparing, eller du kan angi at TV-en skal gå inn i modus for Energisparing etter 5 sek./10 sek./15 sek./1 min./3 min./5 min./10 min. • Det utgjør en liten forskjell i henhold til omgivelsene. • Det vil kanskje ikke støttes, avhengig av modell. </div>																						
Feil slutt	Bytter automatisk til et annet innsignal hvis det ikke finnes noe innsignal.																						
	modus																						
	Av Stopper automatisk bytte av innsignal.																						
	Automatisk Forsøker å finne en annen inngangskilde med videosignal i henhold til den definerte inngangsordren hvis det ikke finnes videosignal fra den gjeldende inngangskilden. (Se rekkefølgen på tabellen nedenfor.)																						
	<table border="1"> <thead> <tr> <th>Gjeldende inngangskilde</th> <th>1. forsøk</th> <th>2. forsøk</th> <th>3. forsøk</th> <th>4.forsøk</th> </tr> </thead> <tbody> <tr> <td>RGB</td> <td>HDMI</td> <td>DVI</td> <td>DP</td> <td rowspan="4">Hvis du ikke kan bytte til et annet videosignal, forblir den gjeldende inngangskilden.</td> </tr> <tr> <td>DVI</td> <td>HDMI</td> <td>DP</td> <td>RGB</td> </tr> <tr> <td>HDMI</td> <td>DVI</td> <td>DP</td> <td>RGB</td> </tr> <tr> <td>DP</td> <td>HDMI</td> <td>DVI</td> <td>RGB</td> </tr> </tbody> </table>	Gjeldende inngangskilde	1. forsøk	2. forsøk	3. forsøk	4.forsøk	RGB	HDMI	DVI	DP	Hvis du ikke kan bytte til et annet videosignal, forblir den gjeldende inngangskilden.	DVI	HDMI	DP	RGB	HDMI	DVI	DP	RGB	DP	HDMI	DVI	RGB
Gjeldende inngangskilde	1. forsøk	2. forsøk	3. forsøk	4.forsøk																			
RGB	HDMI	DVI	DP	Hvis du ikke kan bytte til et annet videosignal, forblir den gjeldende inngangskilden.																			
DVI	HDMI	DP	RGB																				
HDMI	DVI	DP	RGB																				
DP	HDMI	DVI	RGB																				
	Manuell Inngangskilden endres i henhold til den spesifiserte ordren. Hvis det ikke finnes et annet videosignal fra den spesifiserte inngangskilden, forblir den gjeldende inngangskilden.																						

Innstilling	Beskrivelse
Fabr. tilbakest.	Velg dette for å tilbakestille til fabrikkinnstillinger.
Angi ID	Du kan tilordne et eget ID-nummer til hver enhet når flere enheter er koblet sammen. Angi nummeret (1 til 255) med knappen, og avslutt. Bruk tilordnet ID for å styre hver enhet ved hjelp av Product Control Program.
Flismodus	<p>Flismodus</p> <p>Slik bruker du denne funksjonen</p> <ul style="list-style-type: none"> – Må vises med flere andre enheter. – Må være i en funksjon som kan kobles til en RGB/DVI-kabel og -distributør. <p>Flismodus og velg flisjustering og angi ID for gjeldende enhet for å angi plassering.</p> <p>* Endrede innstillinger lagres bare når du trykker på SET.</p> <ul style="list-style-type: none"> – Flismodus: kolonne x rad (c = 1 til 15 r = 1 til 15) – 15 x 15 tilgjengelig. - Konfigurasjon av en integrerings skjerm er tilgjengelig, samt individuell visning. <p>Auto konfig.</p> <p>Justerer skjermposisjonen automatisk. Det viste bildet kan bli ustabil i noen få sekunder mens konfigurasjonen pågår.</p> <p>PC-posisjon</p> <p>Flytt skjermposisjon loddrett og vannrett.</p> <p>PC-størrelse</p> <p>Juster den horisontale og vertikale skjermstørrelsen.</p> <p>Naturlig</p> <p>Bildet vises naturlig.</p> <p>Tilbakestill</p> <p>Initialiser og frigjør fliser. Alle flisinnstillinger nullstilles når du velger Tile recall og skjermen returnerer til fullskjerm.</p>
<p> MERK</p> <ul style="list-style-type: none"> • Hvis flismodus er aktivert, vil Smart Strømsparing bli deaktivert for å gi samme bildekvalitet som andre skjermer. • Berørings skjerm-funksjonen er begrenset til flismodus. 	

Innstilling	Beskrivelse	
PIP/PBP	Video eller bilder som er lagret på USB-enheten, kan vises på én skjerm ved å dele dem opp i hoved- og underskjermene.	
	Alternativ	
	Modus	Angir type sekundærskjerm. *AV: Deaktiverer sekundærskjerm. *PIP (Bilde i bilde): Viser sekundærskjermen i hovedskjermen. *PBP (Bilde etter bilde): Viser sekundærskjermen ved siden av hovedskjermen.
	Position	Justerer posisjonen på underskjermen (øverst eller nederst til venstre, øverst eller nederst til høyre) Standardposisjonen er nederst til høyre.
	Størrelse	Justerer størrelsen på underskjermen (størrelse 0–10). Standardstørrelsen på PIP (størrelse: 0) er 480 x 270. Maksimum størrelse (størrelse: 10) er 960 x 540.
	 MERK <ul style="list-style-type: none"> Alternativer for posisjon og størrelse kan kun brukes i PIP-modus. 	
Barnelås	Slår av eller på den lokale tastefunksjonen. Hvis Barnelås er aktivert, vil ikke lokaltasten fungere.	
Grensesnittvalg	Angir kommunikasjon med Mediespiller og den tilkoblede PCen.	
	Alternativ	
	RS232C	Kommuniserer med den tilkoblede PCen i seriemodus.
	SuperSign	Kommuniserer med Mediespiller.
Strømtilførsel for PC	Kontrollerer skjermens strømforbruk med Mediespiller slått på.	
	Modus	
	Ikke tilkoblet	Denne modusen vises når mediespilleren ikke er tilkoblet.
	Av	Du kan skru hele systemet på eller av.
	På	Du kan skru skjermen på eller av når mediespilleren er skrudd på.
	Alltid På	Når du skrur på skjermen mens mediespilleren er skrudd av, skrur mediespilleren på.
Gjenopprette innhold på USB	Spiller av innholdet på en USB på nytt når strømmen er på igjen hvis den ble skrudd av under avspilling. (Funksjonen virker på samme måte når en USB kobles fra og kobles til på nytt.)	
Produkt-/tjenesteinformasjon	Vis modellnavn, programvareversjon, serienummer, IP-adresse, MAC-adresse og hjemmeside.	

Flismodus

Skjermen kan plasseres med flere skjermer i en stor visning.

Av

Når Flismodus er deaktivert.

1X2

Ved bruk av 2 skjermer



Flis ID

2X2

Ved bruk av 4 skjermer



3X3

Ved bruk av 9 skjermer



4X4

Ved bruk av 16 skjermer



5X5

Ved bruk av 25 skjermer



Flismodus – Naturlig modus

Delen som ville vises i mellomrommet mellom skjermene, sløyfes.

Før



Etter



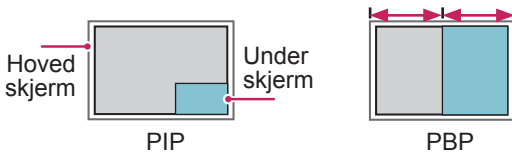
PIP/PBP

Viser video eller bilder som er lagret på en USB-enhet på én skjerm ved å dele opp i hoved- og underskjermene.

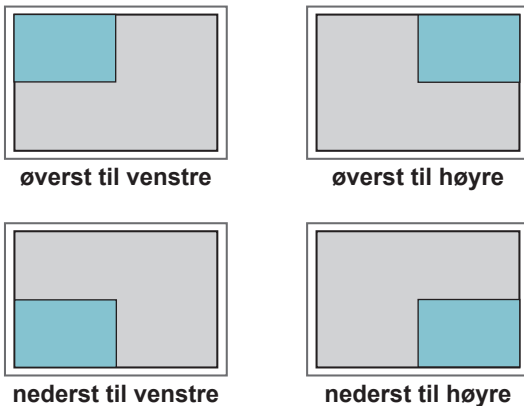
Modus

***PIP (Bilde i bilde):** Viser underskjermen i hovedskjermen.

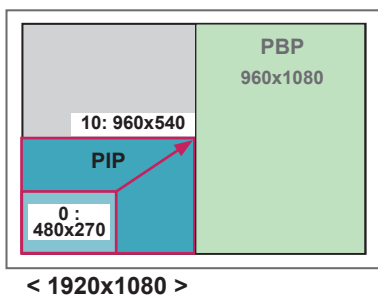
***PBP (Bilde etter bilde):** Viser underskjermen ved siden av hovedskjermen.

**Position**

Justerer posisjonen på sekundærskjermen (øverst eller nederst til venstre, øverst eller nederst til høyre)

**Størrelse**

Justerer størrelsen på underskjermen (størrelse 0–10).

**! MERK**

- Underskjermene støttes bare ved bruk av en USB-enhet.

		Under
		USB
Hoved	AV	X
	Komponent	O
	RGB	O
	HDMI/DVI-D/Display Port	O

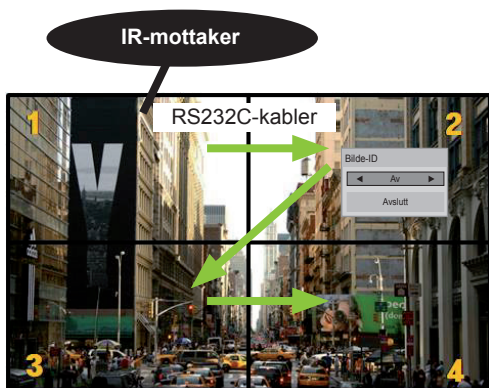
- Du kan bare endre størrelsen og posisjonen i PIP-modus.
- Når du har valgt PBP, blir alternativet Bredde-/høydeforhold i menyen BILDE deaktivert (standard som 16:9).
- Når PIP/PBP-funksjonen kjører, fungerer ikke Flismodus-funksjonen.
- Du må velge utgangsløyd før du kjører PIP- eller PBP-funksjonen. (Velg hoved eller under)
- PIP/PBP-underskjermen blir ikke aktivert hvis du ikke velger Hoved eller Under fra lydvalgboxen, og OSD forsvinner enten etter en viss tid eller når du trykker på Exit eller Back.
- Du kan ikke endre lyden samtidig som du kjører PIP- eller PBP-funksjonen. Start PIP/PBP på nytt hvis du vil endre lyden.
- Bildekvaliteten på underskjermene er angitt i henhold til verdiene som er valgt i hovedmenyen, ikke i USB-enheten.
- Så lenge USB-enheten er koblet til, spiller PIP/PBP-modus av fra der du slapp, uansett om strømmen er skrudd av eller på.
- Hvis du spiller av videoer i PIP/PBP-modus, spilles videoene av i rekkefølge om og om igjen.
- Knappene nedenfor virker i PIP-modus.

Knapp	Photo	Movie
"<"	O	X
">"	O	X
▶	X	O
■	X	X
▶▶	X	O
◀◀	X	O
⏸	X	O

Bilde-ID-innstillinger

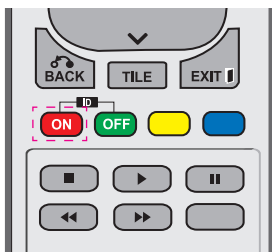
Bilde-ID brukes til å endre innstillingene for en bestemt skjerm med én IR-mottaker. Kommunikasjon mellom en skjerm med en IR-mottaker og andre skjermer er mulig ved bruk av RS232C-kabler. Hver skjerm identifiseres av en **Set ID**. Hvis du tilordner **Bilde-ID** med fjernkontrollen, vil bare skjermer med samme **Bilde-ID** og **Set ID** styres på avstand.

- 1 Angi **Set ID** til de installerte skjermene som vist nedenfor:

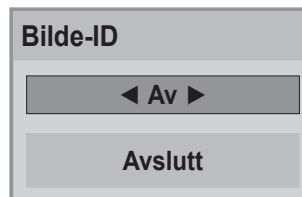


2X2 Multi-Vision (Total Set ID: 4)
Angi ID tilordnes som på bildet.

- 2 Trykk **PÅ** (Rød)-knappen på fjernkontrollen for å velge ønsket **BILDE-ID**.



- 3 Hvis du trykker på venstre/høyre-knappene eller den røde PÅ-knappen for **-Bilde-ID** flere ganger, bytter **Bilde-ID** mellom **AV** og **1** til **4**. Angi en **Set ID** som du vil bruke.



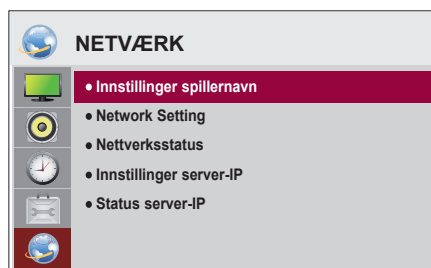
- Ett sett med forskjellig **Set ID** og **Bilde-ID** kan ikke styres med IR-signaler.
- Se **installeringsveiledningen** for mer informasjon om å angi **Total Set ID**.

! MERK

- Hvis **Bilde-ID** er satt til 2, vil skjermen øverst til høyre, som har en **Set ID** på 2, kunne styres av IR-signaler.
- Hvis du trykker på den grønne **AV**-knappen for **BILDE-ID**, skrur **Bilde-ID** av for alle skjermene. Hvis du deretter trykker på en hvilken som helst knapp på fjernkontrollen, vil alle skjermer styres av IR-signaler uavhengig av **Set ID**.
- **Bilde-ID**-funksjonen vil kanskje ikke virke mens **MINE MEDIER** kjører.

NETVÆRK-innstillinger

- 1 Trykk på **MENY** for å få tilgang til hovedmenyene.
- 2 Trykk på navigeringsknappene for å bla til **NETTVERK**, og trykk på **OK**.
- 3 Trykk på navigeringsknappene for å bla til ønsket innstilling eller alternativ, og trykk på **OK**.
 - Du går tilbake til den forrige menyen ved å trykke på **BACK**.
- 4 Når du er ferdig, trykker du på **EXIT**.
 - Du går tilbake til den forrige menyen ved å trykke på **BACK (TILBAKE)**.



Nedenfor finner du informasjon om de tilgjengelige alternativinnstillingene:

Innstilling	Beskrivelse
Innstillinger spillernavn	Angir spillernavn som brukes i SuperSign Manager. (opptil 20 tegn)
Network Setting	Brukes til å konfigurere nettverksinnstillingene.
Nettverksstatus	Brukes til å vise nettverksstatusen. <ul style="list-style-type: none"> – Internett er koblet til: koblet til eksternt – Nettverk er koblet til: koblet til kun internt – Ikke tilkoblet: ingen nettverkstilkobling
Innstillinger server-IP	Angir IP-adressen til datamaskinen (serveren) der SuperSign Manager er installert.
Status server-IP	Viser servertilkoblingsstatus. <ul style="list-style-type: none"> – Ikke tilkoblet: ingen nettverkstilkobling til SuperSign-serveren – Venter på godkjenning: ingen nettverkstilkobling til SuperSign-serveren, men tilgang til serveren er ikke godkjent av serveren – Avvist: med nettverkstilkobling til SuperSign-serveren, men tilgang til serveren er avvist av serveren – Internett er tilkoblet: med nettverkstilkobling til SuperSign-serveren, men tilgang til serveren er også godkjent av serveren



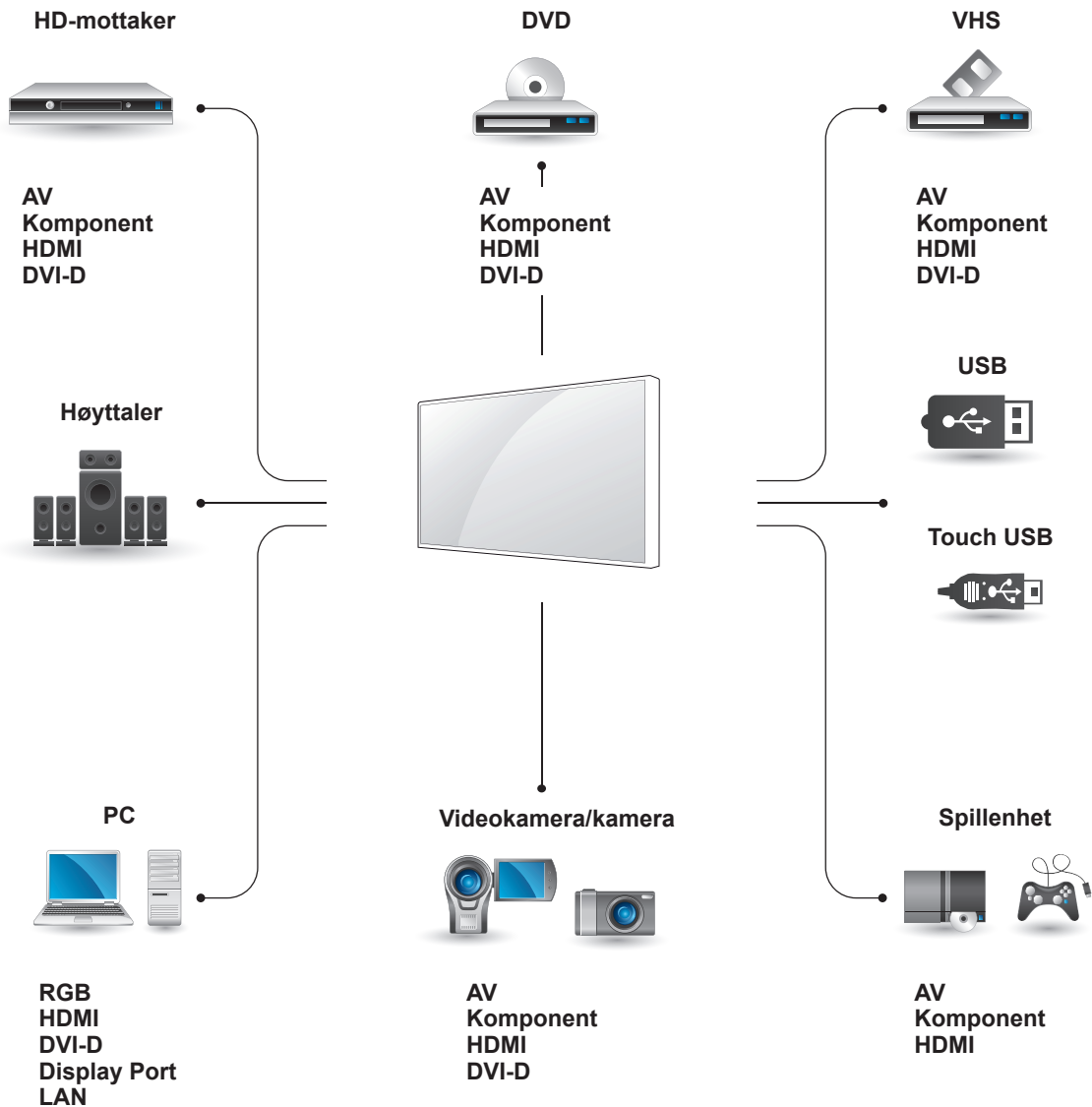
FORSIKTIG

- Når du angir spillernavn, kan det oppstå forsinkelser hvis du trykker kontinuerlig på fjernkontrollen.
- Innstillinger spillernavn, Innstillinger server-IP og Status server-IP støttes kanskje ikke, avhengig av modell.

KOBLE TIL

Koble ulike eksterne enheter til portene på bakpanelet på skjermen.

- 1 Finn den eksterne enheten du vil koble til skjermen, som vist i illustrasjonen nedenfor.
- 2 Kontroller tilkoblingstypen til den eksterne enheten.
- 3 Gå til riktig illustrasjon, og kontroller tilkoblingsinformasjonen.



! MERK

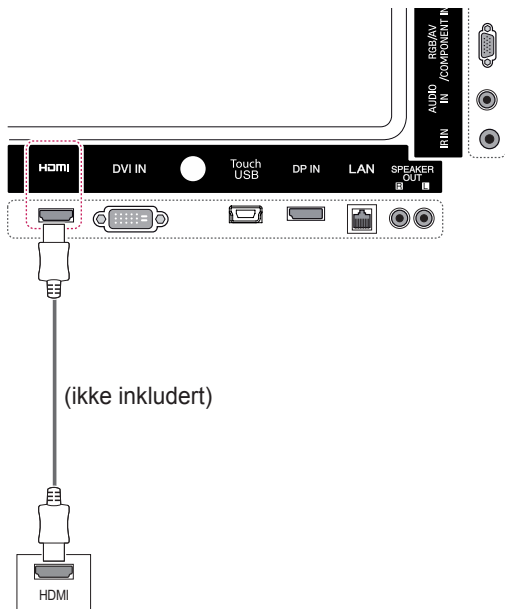
- Hvis du kobler en spillenhet til skjermen, må du bruke kablet som fulgte med spillenheten.
- Det anbefales at du bruker den valgfrie medfølgende høytaleren.

Tilkobling av ekstern enhet

Koble en HD-mottaker, DVD-spiller eller videospiller til skjermen, og velg ønsket inngangsmodus.

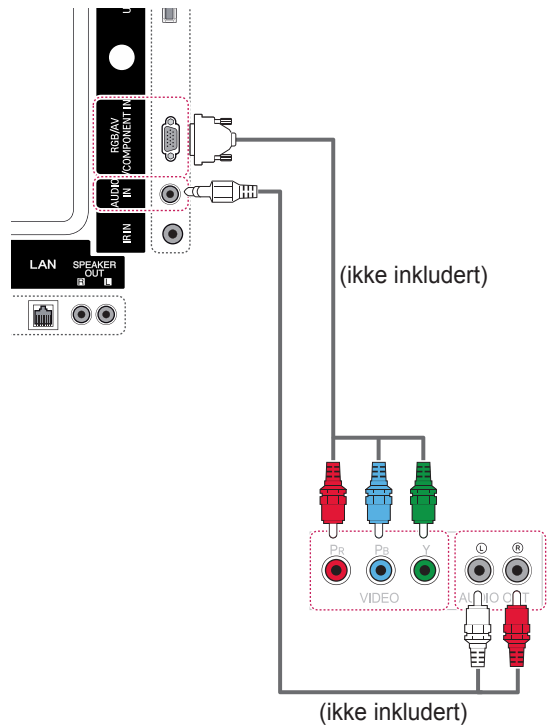
HDMI-tilkobling

Sender de digitale video- og lydsignalene fra en ekstern enhet til skjermen. Koble den eksterne enheten til skjermen med HDMI-kabelen, som vist i illustrasjonen nedenfor.



Tilkobling av komponenter

Sender de analoge video- og lydsignalene fra en ekstern enhet til skjermen. Koble den eksterne enheten til skjermen ved å koble til 15-pinnerkabelen til RCA-kabelen som vist på følgende illustrasjon. Hvis du vil vise bilder ved bruk av progressivt søk, må du bruke komponentkabelen.

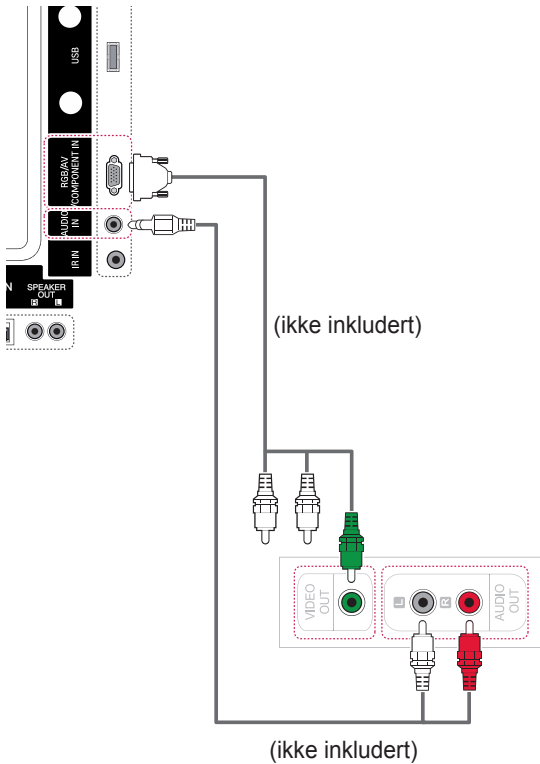


! MERK

- Bruk en HDMI™-kabel for høy hastighet.
- High Speed HDMI™-kabler testes for å kunne bære et HD-signal på 1080p og høyere.

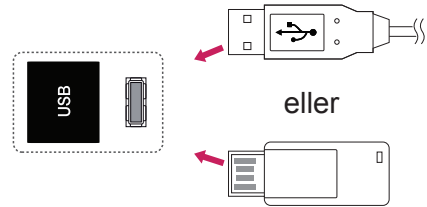
AV-tilkobling

Sender de analoge video- og lydsignalene fra en ekstern enhet til skjermen. Koble den eksterne enheten til skjermen ved å koble til 15-pinnerkabelen til RCA-kabelen som vist på følgende illustrasjon.



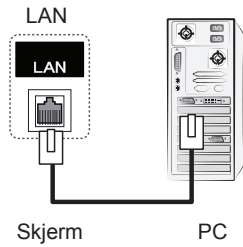
Koble til en USB-enhet

Koble en USB-lagringsenhet, f.eks. USB-flash-minne, ekstern harddisk, MP3-spiller eller USB-minnekortleser, til skjermen, og åpne USB-menyen for å bruke ulike multimediefiler.

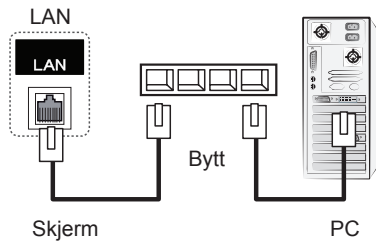


Koble til LAN

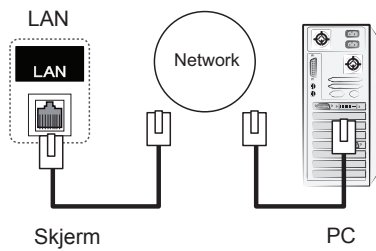
A Koble PCen til skjermen direkte.



B Med ruter (svitsj)



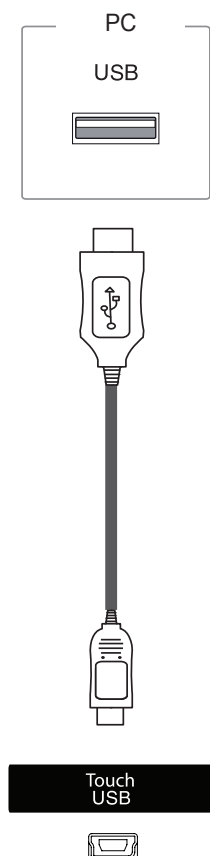
C Med Internett.



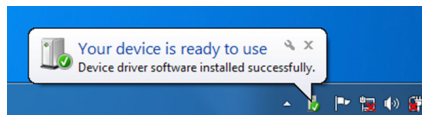
BRUKE BERØRINGSSKJERMEN

Bruke berøringsskjermen på Windows 7

Plugg en USB-kabel inn i Touch USB-porten på baksiden av skjermen.



Koble så USB-kabelen til PC-en sånn at den automatisk kjenner igjen berøringsskjermen.



Gå til Kontrollpanel > System og sikkerhet > System. Du vil se hvor mange berøringspunkter som støttes under Penn og berøring.

! FORSIKTIG

- Du kan bruke berøringsskjermen når PC-en kjenner igjen skjermen.

! MERK

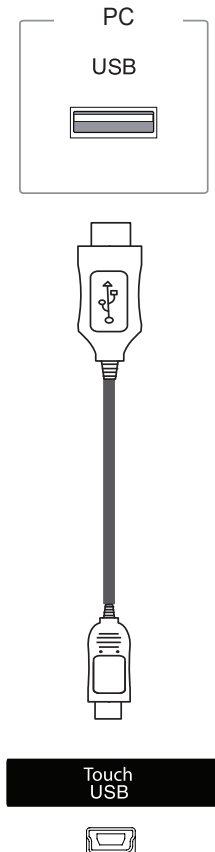
- Skjermen kan reagere på 10 berøringspunkter når den er koblet til en datamaskin med Windows 7.
- Ved bruk av berøringsskjermen anbefales det å sette skjermens bredde-/høydeforhold til Ren Scan.
- Hvis du vil ha mer informasjon om bevegelser og innstillinger i Windows 7, kan du se Hjelp for Windows.

Bevegelser og innstillinger i Windows 7

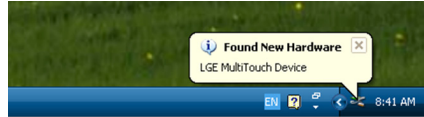
Hvis du vil ha mer informasjon om bevegelser og innstillinger i Windows 7, kan du se Hjelp for Windows.

Bruke berørings skjermen på Windows XP

Plugg en USB-kabel inn i Touch USB-porten på baksiden av skjermen.



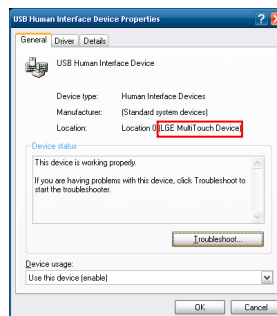
Koble så USB-kabelen til PC-en sånn at den automatisk kjenner igjen berørings skjermen.



FORSIKTIG

- Du kan bruke berørings skjermen når PC-en kjenner igjen skjermen.

Du kan se informasjon om den gjeldende berørings skjermen i Enhetsbehandling-vinduet. Gå til Kontrollpanel > System > Maskinvare > Enhetsbehandling- > Enheter for menneskelig grensesnitt.



Du kan se **LGE MultiTouch-enhet** i Egenskaper-vinduet under USB-enhet for menneskelig grensesnitt.

Berøringsrespons på Windows XP

Berøring: Museklikk (handling)

Lang berøring: Høyre museklikk (hurtigmeny)

* Berøringsskjermen fungerer best med Windows 7.

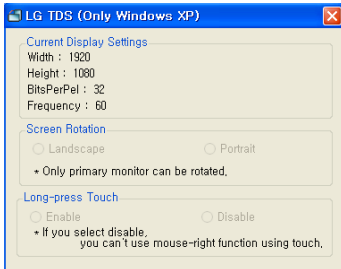


MERK

- Skjermen kan reagere på ett berøringspunkt når den er koblet til en datamaskin med Windows XP.
- Ved bruk av berøringsskjermen anbefales det å sette skjermens bredde-/høydeforhold til Ren Scan.
- Berøringsfunksjonen fungerer bare på skjermen som er satt som primærskjerm. Gå til Kontrollpanel > Skjerm > Innstillinger > Bruk denne enheten som primærskjerm.

Hvordan bruke LG TDS

LG TDS kreves for at liggende modus og lange berøring skal fungere på Windows XP.



• Gjeldende skjerminnstillinger

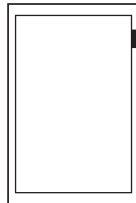
Viser informasjon om den gjeldende skjermen.

• Skjermrotasjon

Innstillinger for skjermrotasjon på berøringsskjerm



Liggende



Stående

*Liggende modus støtter kun en rotasjon på 90° mot klokken.

- **Liggende:** Ingen rotasjon

- **Liggende:** 90° rotasjon mot klokken

• Lang berøring

Om musens høyreklikkfunksjon (hurtigmeny), når du berører og holder på skjermen, skal aktiveres eller ikke.

- **Aktiver:** Aktiverer musens høyreklikkfunksjon (hurtigmeny) når man bruker en lang berøring.

- **Deaktiver:** Deaktiverer musens høyreklikkfunksjon (hurtigmeny)



MERK

- LG TDS støttes kun i Windows XP.
- Du må installere .NET Framework 3.5 på Windows XP før du installerer dette programmet.

Forholdsregler for bruk av berøringsskjermen



FORSIKTIG

- Berøringsskjermen er beregnet for innendørs bruk.
- Berøringsskjermen fungerer best med Windows 7.
- Ikke fjern USB-kabelen under bruk av berøringsskjermen.
- Bruk LG TDS (Innstillinger for berøringsskjerm) som fulgte med skjermen til å angi berøringskoordinater under rotasjon av skjermen, når den er koblet til en datamaskin med Windows XP.
- LG TDS som fulgte med skjermen støtter kun følgende grafikkort: nVidia, AMD (ATI) og Intel.
- Hvis skjermen ikke reagerer på berøring, kan du prøve å fjerne USB-kabelen og koble den tilbake igjen etter 10 sekunder.
- Skjermen reagerer på berøring når den skrur på igjen.
- Skjermen støtter opp til 10 berøringspunkter når den er koblet til en datamaskin med Windows 7, og ett når den er koblet til en datamaskin med Windows XP.
- Velg skjermen som primærskjerm i Windows XP.
- Berøringsresponsen blir best ved å bruke fullskjermmodus.
- Handlingene du foretar vil kanskje ikke fungere ordentlig på kantene av berøringsskjermen.
- Hvis de 10 berøringspunktene ikke registreres, kan du prøve å starte PC-en på nytt. (Windows 7)
- Berøringshandlinger (for eksempel berøringstelling, bevegelser osv..) kan variere avhengig av innholdet.
- Punktet du prøver å berøre, og det som faktisk berøres på skjermen, kan variere avhengig av vinkelen du ser på skjermen fra.

FEILSØKING

Ikke noe bilde vises

Problem	oppløsning
Er strømledningen koblet til?	<ul style="list-style-type: none"> Kontroller om strømledningen er satt i stikkontakten.
Vises meldingen "Out of range" (Utenfor rekkevidde)?	<ul style="list-style-type: none"> Signalet fra PC-en (videokortet) er utenfor produktets gyldige vertikale eller horisontale frekvensområde. Juster frekvensområdet i henhold til spesifikasjonene i denne brukerveiledningen. * Maks. oppløsning RGB, HDMI, DVI-D, Display Port : 1920 x 1080 @ 60 Hz
Vises meldingen "Check signal cable" (Kontroller signalkabel)?	<ul style="list-style-type: none"> Signalkabelen mellom PC og produkt er ikke tilkoblet. Kontroller signalkabelen. Trykk på INPUT-knappen på fjernkontrollen for å sjekke inngangssignalet.

Meldingen "Ukjent produkt" vises når produktet er tilkoblet.

Problem	oppløsning
Installerte du driveren?	<ul style="list-style-type: none"> Kontroller om Plug & Play-funksjonen støttes ved å se i videokortets brukerveiledning.

Meldingen "Key Lock On" (Barnelås på) vises.

Problem	oppløsning
Meldingen "Key Lock On" (Barnelås på) vises når du trykker på Meny-knappen.	Låsfunksjonen forhindrer at OSD-innstillingene endres ved et uhell. Gå til Meny og Alternativer og deaktivert Barnelås hvis du vil låse opp.

Skjermbildet ser unormalt ut.

Problem	Løsning
Er skjermposisjonen feil?	<ul style="list-style-type: none"> D-Sub analog-signal – Trykk "AUTO" på fjernkontrollen for å velge optimal skjermstatus automatisk. Hvis justeringen ikke er god nok, kan du velge [BILDE] - [Skjerm] - [Posisjon] i OSD-menyen. Sjekk om videokortets oppløsning og frekvens støttes av produktet. Hvis frekvensen er utenfor det gyldige verdiområdet, skal du stille den til anbefalt oppløsning i Kontrollpanel → Skjerm → Innstilling.
Vises det tynne linjer på bakgrunnsskjermen?	<ul style="list-style-type: none"> D-Sub analog-signal – Trykk "AUTO" på fjernkontrollen for å velge optimal skjermstatus automatisk. Hvis justeringen ikke er god nok, kan du velge [BILDE] - [Skjerm] - [Størrelse] i OSD-menyen.
Horisontalt støy vises, eller tegn er uskarpe.	<ul style="list-style-type: none"> D-Sub analog-signal – Trykk "AUTO" på fjernkontrollen for å velge optimal skjermstatus automatisk. Hvis justeringen ikke er god nok, kan du velge [BILDE] - [Skjerm] - [Klokkefase] i OSD-menyen.
Bildet vises ikke på riktig måte.	<ul style="list-style-type: none"> Riktig signal er ikke koblet til porten. Koble til riktig signalkabel.

Etterbilde vises på produktet.

Problem	Løsning
Etterbilde vises når produktet slås av.	<ul style="list-style-type: none"> Hvis du ser på et stillbilde i lengre tid, kan pikslene raskt bli skadet. Bruk skjermsparerfunksjonen. Hvis et mørkt bilde vises på skjermen etter et bilde med høy kontrast (sort-hvitt eller grått), kan bildet bli værende på skjermen. Dette er normalt for LCD-skjermer.

Lydfunksjonen fungerer ikke.

Problem	Løsning
Ingen lyd?	<ul style="list-style-type: none"> • Kontroller om lydkablene er riktig tilkoblet. • Juster lydstyrken. • Kontroller om lyden er riktig justert.
Lyden er for uklar.	<ul style="list-style-type: none"> • Velg riktig equalize-innstilling.
Lyden er for lav.	<ul style="list-style-type: none"> • Juster lydstyrken.

Skjermfargen er unormal.

Problem	Løsning
Skjermen har dårlig fargeoppløsning (16 farger).	<ul style="list-style-type: none"> • Still skjermens fargeoppløsning til mer enn 24 biter (millioner av farger) Velg Kontrollpanel → Skjerm → Innstillinger → Fargetabell i Windows.
Skjermfargen er ustabil eller ensfarget.	<ul style="list-style-type: none"> • Sjekk at signalkabelen er riktig tilkoblet. Installer PC-videokortet på nytt.
Vises svarte prikker på skjermen?	<ul style="list-style-type: none"> • Flere piksler (rød, grønn, hvit eller svart farge) kan vises på skjermen som følge av de unike egenskapene til LCD-panelet. Dette er ingen funksjonsfeil på LCD-en.

Apparatet kan ikke betjenes som normalt.

Problem	Løsning
Strømmen slås plutselig av.	<ul style="list-style-type: none"> • Er innsovningsfunksjonen aktivert? • Kontroller innstillingene for strømtilførsel. Strømbrydd.

Jeg har et problem med berøringsrespons.

Problem	Oppløsning
Det reageres ikke på berøringer.	<ul style="list-style-type: none"> • Kontroller tilkoblingen av LAN-kabelen. <ul style="list-style-type: none"> - Dette kan inntreffe når USB-kabelen mellom PC-en og skjermen ikke er koblet til. Kontroller USB-kabelen og sørg for at den sitter skikkelig. * Kontroller tilkoblingen i Windows 7 Gå til Kontrollpanel > System og sikkerhet > System - Kontroller antall berøringspunkter som støttes under Penn og berøring. <ul style="list-style-type: none"> * Kontroller tilkoblingen i Windows XP Gå til Kontrollpanel > System > Maskinvare > Enhetsbehandling > Enheter for menneskelig grensesnitt. Du må kunne se LGE MultiTouch-enhet i Egenskaper-vinduet under USB-enhet for menneskelig grensesnitt. • Kontroller PC-strømmen. <ul style="list-style-type: none"> - Dette kan inntreffe når PC-en er skrudd av. Kontroller at strømledningen til PC-en koblet til en stikkontakt. • Start PC-en på nytt. <ul style="list-style-type: none"> - Det vil kanskje ikke reageres på berøringer når systemet er nede på grunn av ustabil nettværk. Koble til LAN-kabelen på nytt, eller start PC-en på nytt. • Kontroller tilkoblingen av signalkabelen. <ul style="list-style-type: none"> - Det vil ikke reageres på berøringer hvis ikke PC-en og skjermen er koblet sammen med en signalkabel. Kontroller tilkoblingen av signalkabelen. • Kontroller skjermstrømmen. <ul style="list-style-type: none"> - Det vil kanskje ikke reageres på berøringer når skjermen er skrudd av. • Kontroller at skjermen står på.
Plasseringen til en berøring stemmer ikke overens med berøringskoordinatene.	<ul style="list-style-type: none"> • Endre innstillingene for nettbrett (Windows 7). <ul style="list-style-type: none"> - Dette kan inntreffe når berørings-skjermen ikke er kalibrert ordentlig. Kontrollpanel > Programvare og lyd > Innstillinger for Tablet PC > Skjerm > Visningsalternativer > Kalibrer eller tilbakestill * Se Windows Hjelp for mer informasjon om bevegelser og innstillinger i Windows 7. • Endre skjerminnstillingene til Fullskjerm (Windows XP). <ul style="list-style-type: none"> - På Windows XP fungerer rotasjon av berøringskoordinatene kun i fullskjermmodus. * Se hjelpen for grafikkortet som er installert på PC-en. • Angi inngangsetikett til PC når du bruker HDMI.
Det ser ut til at berøringskoordinatene er rotert 90 grader (Windows XP).	<ul style="list-style-type: none"> • Endre innstillingene for skjermrotasjon med LG TDS. <ul style="list-style-type: none"> - Kjør LG TDS som fulgte med skjermen og angi Liggende eller Stående.
Jeg kan ikke starte LG TDS.	<ul style="list-style-type: none"> • Kontroller om operativsystemet er Windows XP. LG TDS er kun støttet i Windows XP. • Installer .NET Framework 3.5. <ul style="list-style-type: none"> - Du kan laste det ned fra Microsoft Download Center.



Problem	Oppløsning
En berøring brukes på en annen skjerm enn den jeg beregnet.	<ul style="list-style-type: none"> • Endre innstillingene for nettbrett (Windows 7). <ul style="list-style-type: none"> – Dette kan inntreffe når berøringsskjermen ikke er kalibrert ordentlig. Gå til Kontrollpanel > Maskinvare og lyd > Innstillinger for Tablet PC. > Skjerm > Visningsalternativer > Kalibrer eller tilbakestill • Angi skjermen som standardskjerm (Windows XP). <ul style="list-style-type: none"> - Dette kan inntreffe når skjermen ikke er angitt som standardskjerm når du bruker flere skjermer. Gå til Kontrollpanel > Skjerm > Innstillinger-fanen > Velg skjermen > Bruk denne enheten som primærskjerm (U) > Bruk (A)
Jeg kan ikke bruke 10 berøringspunkter i Windows 7.	<ul style="list-style-type: none"> • Fjerne USB-kabelen og koble den til på nytt om 10 sekunder. <ul style="list-style-type: none"> - Innholdet som spilles av (for eksempel Flash Player, Paint osv..) støtter kanskje ikke 10 berøringspunkter. • Fjerne USB-kabelen og koble den til på nytt om 10 sekunder. • Kjør innholdet (for eksempel Flash Player, Paint osv.) på nytt. • Start PC-en på nytt. • Hvis mellomrommet mellom to berøringspunkt er 15 mm eller mindre, kan en berøringsfeil inntreffe. • På kanten av berøringsskjermen kan 10 berøringspunkter være mindre pålitelig.

SPESIFIKASJONER

42LT55A

LCD-skjerm	Skjermtype	1067,31 mm bred TFT (Thin Film Transistor) LCD-panel (Liquid Crystal Display) Synlig diagonal størrelse: 1067,31 mm
	Pikseldybde	0,4845 mm (H) x 0,4845 mm (V)
Videosignal	Maks. oppløsning	RGB: 1920 x 1080 på 60 Hz HDMI,DVI-D, Display Port: 1920 x 1080 på 60 Hz – Støttes kanskje ikke avhengig av OS eller skjermkort.
	Anbefalt oppløsning	RGB: 1920 x 1080 på 60 Hz HDMI,DVI-D, Display Port: 1920 x 1080 på 60 Hz – Støttes kanskje ikke avhengig av OS eller skjermkort.
	Horisontal frekvens	RGB: 30 kHz til 83 kHz HDMI,DVI-D, Display Port: 30 kHz til 83 kHz
	Vertikal frekvens	RGB: 50 Hz til 57 Hz HDMI,DVI-D, Display Port: 56 Hz til 60 Hz
	Synkroniseringstype	Separat synk., Komposittsynk., Digital
Inngangskobling		RGB, HDMI, DVI-D, Display Port, RS-232C, LAN, USB, Audio, Touch USB - Koble en 15-pinnere D-Sub-kabel til RGB-porten hvis du vil bruke en AV- eller komponentinngang.
Strøm	Nominell spenning	AC 100-240 V~ 50/60 Hz 1,6 A
	Strømforbruk	På-modus: 115 W (typ.) Dvalemodus: ≤ 0,7 W Av-modus: ≤ 0,5 W
Miljøforhold	Driftstemperatur	0 °C til 40 °C
	Driftsfuktighet	10 % til 80 %
	Oppbevaringstemperatur	-20 °C til 60 °C
	Oppbevaringsfuktighet	5 % til 95 %

Produktspesifikasjonene ovenfor kan endres uten forhåndsvarsel ved oppgradering av produktfunksjoner.

Mål (bredde x høyde x dybde)		
	990,9 mm x 585,0 mm x 72,0 mm / 20,5 kg	
		
	990,9 mm x 585,0 mm x 99,8 mm / 21,3 kg	

*** Berørings skjerm**

OS (Operativsystem)	Windows XP	1 punkt
	Windows 7	10 punkter
	Mellomrom mellom berøringer: 15 mm eller mer	

*** Gjelder bare modeller som støtter høyttalere.**



Lyd	RMS lyd ut	10 W + 10 W (R + L)
	Inngangsfølsomhet	0,7 Vrms
	Høyttalerimpedans	8 Ω

Produktspesifikasjonene ovenfor kan endres uten forhåndsvarsel ved oppgradering av produktfunksjoner.

47LT55A

LCD-skjerm	Skjermtype	1192,87 mm bred TFT (Thin Film Transistor) LCD-panel (Liquid Crystal Display) Synlig diagonal størrelse: 1192,87 mm
	Pikseldybde	0,5415 mm (H) x 0,5415 mm (V)
Videosignal	Maks. oppløsning	RGB: 1920 x 1080 på 60 Hz HDMI,DVI-D, Display Port: 1920 x 1080 på 60 Hz – Støttes kanskje ikke avhengig av OS eller skjermkort.
	Anbefalt oppløsning	RGB: 1920 x 1080 på 60 Hz HDMI,DVI-D, Display Port: 1920 x 1080 på 60 Hz – Støttes kanskje ikke avhengig av OS eller skjermkort.
	Horisontal frekvens	RGB: 30 kHz til 83 kHz HDMI,DVI-D, Display Port: 30 kHz til 83 kHz
	Vertikal frekvens	RGB: 50 Hz til 57 Hz HDMI,DVI-D, Display Port: 56 Hz til 60 Hz
	Synkroniseringstype	Separat synk., Komposittsynk., Digital
Inngangskobling		RGB, HDMI, DVI-D, Display Port, RS-232C, LAN, USB, Audio, Touch USB - Koble en 15-pinnere D-Sub-kabel til RGB-porten hvis du vil bruke en AV- eller komponentinngang.
Strøm	Nominell spenning	AC 100-240 V~ 50/60 Hz 1,8 A
	Strømforbruk	På-modus: 120 W (typ.) Dvalemodus: ≤ 0,7 W Av-modus: ≤ 0,5 W
Miljøforhold	Driftstemperatur	0 °C til 40 °C
	Driftsfuktighet	10 % til 80 %
	Oppbevaringstemperatur Oppbevaringsfuktighet	-20 °C til 60 °C 5 % til 95 %

Produktspesifikasjonene ovenfor kan endres uten forhåndsvarsel ved oppgradering av produktfunksjoner.

Mål (bredde x høyde x dybde)		
	1102,7 mm x 647,8 mm x 71,2 mm / 23,8 kg	
		
	1102,7 mm x 647,8 mm x 99,2 mm / 24,6 kg	

*** Berøringskjerm**

OS (Operativsystem)	Windows XP	1 punkt
	Windows 7	10 punkter
	Mellomrom mellom berøringer: 15 mm eller mer	

*** Gjelder bare modeller som støtter høyttalere.**

Lyd	RMS lyd ut	10 W + 10 W (R + L)
	Inngangsfølsomhet	0,7 Vrms
	Høyttalerimpedans	8 Ω

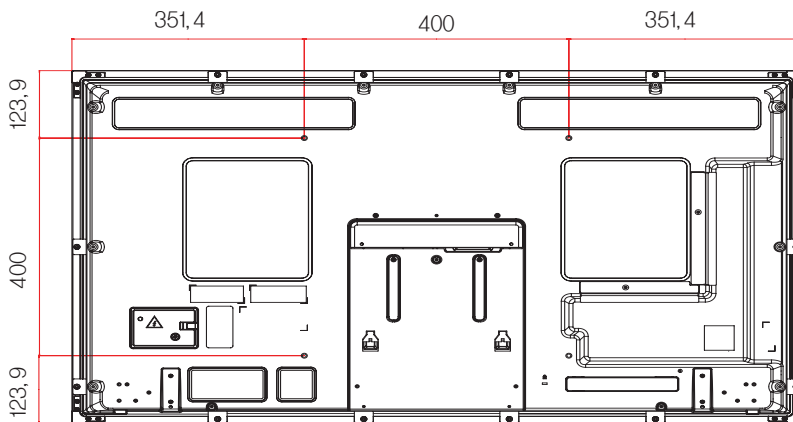
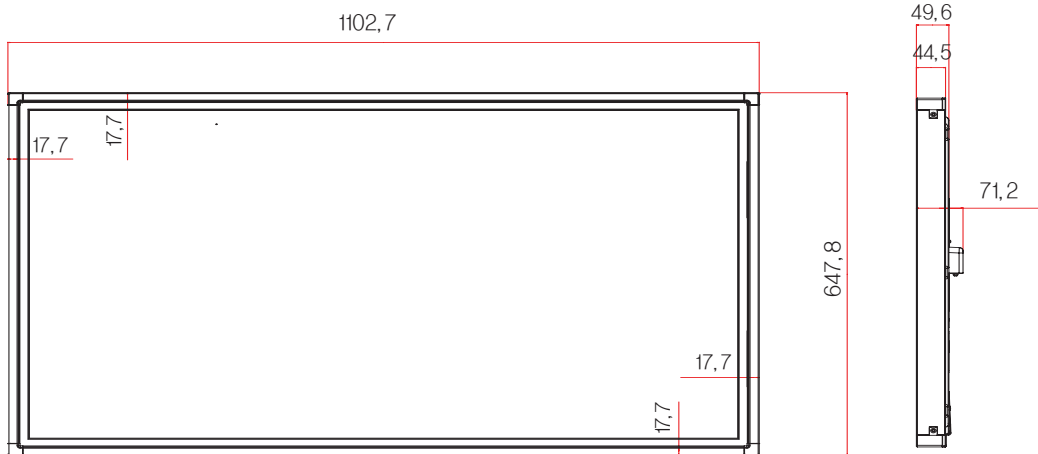
Produktspesifikasjonene ovenfor kan endres uten forhåndsvarsel ved oppgradering av produktfunksjoner.

Mål

Illustrasjonene i denne håndboken kan avvike fra faktisk produkt og tilbehør.
Se seksjonen "Montering på vegg" for å finne skruestørrelser.

47LT55A

(Enhet: mm)



[Veggmonteringskrue]
4-M6, L10 (Maks)

Produktspesifikasjonene ovenfor kan endres uten forhåndsvarsel ved oppgradering av produktfunksjoner.

RGB (PC)-støttet modus

Oppløsning	HORIZONTAL Frekvens (kHz)	VERTICAL Frekvens (Hz)
640 x 350	31,469	70,8
720 x 400	31,468	70,8
640 x 480	31,469	59,94
800 x 600	37,879	60,317
832 x 624	49,725	74,55
1024 x 768	48,363	60
1280 x 720	44,772	59,855
1366 x 768	47,7	60
1280 x 1024	63,981	60,02
1680 x 1050	65,290	59,954
1920 x 1080	67,5	60

DTV-modus

Oppløsning	Komponent	HDMI Display Port (DTV)
480i	o	x
576i	o	x
480p	o	o
576p	o	o
720p	o	o
1080i	o	o
1080p	o	o

HDMI/DVI/Display Port (PC)/ SuperSign

-støttet modus

Oppløsning	HORIZONTAL Frekvens (kHz)	VERTICAL Frekvens (Hz)
640 x 480	31,469	59,94
800 x 600	37,879	60,317
1024 x 768	48,363	60
1280 x 720	44,772	59,855
1366 x 768	47,7	60
1280 x 1024	63,981	60,02
1680 x 1050	65,290	59,954
1920 x 1080	67,5	60

! MERK

- PC-oppløsninger tilgjengelige som inndataetikett i modusene RGB og HDMI/DVI/Display Port innsignalmodus: 640 x 480 / 60 Hz, 1280 x 720 / 60 Hz, 1920 x 1080 / 60 Hz og DTV-oppløsning: 480p, 720p, 1080p.

! MERK

- Vertikal frekvens: skjermbildet flimrer som lysstoffrør. Vertikal frekvens angir frekvensen. Enheten er Hz.
- Horisontal frekvens: det horisontale intervallet er tiden det tar å vise en horisontal linje. Når 1 deles på det horisontale intervallet, kan den horisontale frekvensen beregnes. Enheten er kHz.

IR-KODER

- Det gjeldende nettverket støtter ikke funksjonen HDMI/USB.
- Noen tastekoder støttes ikke, avhengig av modell.

Kode (heksa)	Funksjon	MERK
02	Volume  (+)	R/C-TAST
03	Volume  (-)	R/C-TAST
06	Høyre (>)	R/C-TAST
07	Venstre (<)	R/C-TAST
08	 Power	R/C-TAST (PÅ/AV)
09	DEMP	R/C-TAST
28	TILBAKE 	R/C-TAST
32	1/a/A	R/C-TAST
40	Opp (^)	R/C-TAST
41	Ned (v)	R/C-TAST
43	MENY	R/C-TAST
44	OK (⊙)	R/C-TAST
61	Blå tast	R/C-TAST
63	Gul tast	R/C-TAST
71	Grønn tast (PICTURE ID OFF)	R/C-TAST
72	Rød tast (PICTURE ID ON)	R/C-TAST
79	MARK ARC	R/C-TAST
95	Energisparing (e)	R/C-TAST
99	AUTO	R/C-TAST
0B	INPUT	R/C-TAST
10 til 19	Talltastene 0 til 9	R/C-TAST
2F	CLEAR	R/C-TAST
3F	S.MENU	R/C-TAST
4D	PSM	R/C-TAST
5B	AVSLUTT	R/C-TAST
7B	FLIS	R/C-TAST
8E		R/C-TAST
8F		R/C-TAST
B0		R/C-TAST
B1		R/C-TAST
BA		R/C-TAST
C4	Skjerm på	R/C-TAST
C5	Skjerm av	R/C-TAST
E0	Lysstyrke ^ (side opp)	R/C-TAST
E1	Lysstyrke v (side ned)	R/C-TAST

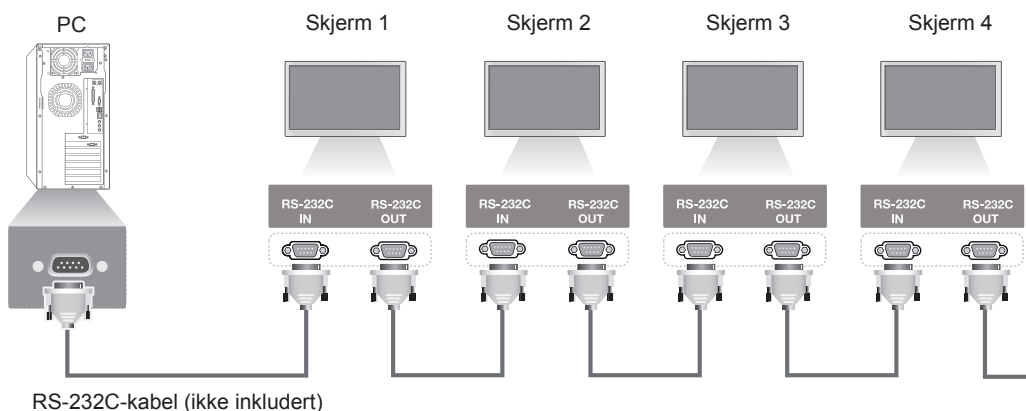
KONTROLLERE FLERE PRODUKTER

- Bruk denne metoden for å koble flere produkter til samme PC. Du kan styre flere produkter ved å koble dem til samme PC.
- Set ID må være mellom 1 og 255 og ikke duplisert.

Koble til kabelen

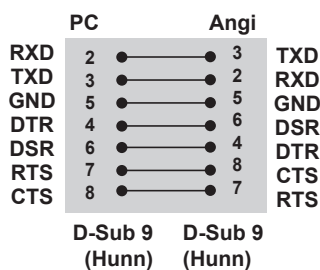
Koble til RS-232C-kabelen som på bildet.

- RS-232C-protokollen brukes for kommunikasjon mellom PC og skjerm. Du kan slå skjermen på/av, velge signalkilde eller justere skjermmenyen fra PC-en.

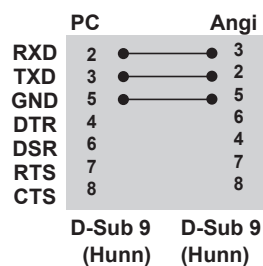


RS-232C-konfigurering

Konfigurasjon med 7 kabler (Standard RS-232C-kabel)



Konfigurasjon med 3 kabler (Ikke standard)



Kommunikasjonsparameter

- Baud-frekvens: 9600 Baud-frekvens (UART)
- Bitlengde : 8 bits
- Paritet: ingen
- Stoppbit : 1 bit
- Flytkontroll: ingen
- Kommunikasjonskode: ASCII
- Bruk en krysset kabel.

Referanseliste for kommandoer

	KOMMANDO		DATA (Heksadesimal)
	1	2	
01 Strøm	k	a	00 til 01
02 Inngangsvalg	x	b	Se 'Inngangsvalg.'
03 Bildestørrelse	k	c	Se 'Bredde-/høydeforh.'
04 ENERGY SAVING (Energisparing)	j	q	Se 'Energisparing.'
05 Kinomodus	d	x	Se 'Kinomodus.'
06 CONTRAST	k	g	00 til 64
07 BRIGHTNESS (LYSSTYRKE)	k	h	00 til 64
08 SHARPNESS	k	k	00 til 64
09 Color (Farge)	k	i	00 til 64
10 Fargetone	k	j	00 til 64
11 Fargetemperatur	x	u	00 til 64
12 H-posisjon (Horisontal)	f	q	00 til 64
13 V-posisjon (Vertikal)	f	r	00 til 64
14 H-størrelse (Horisontal)	f	s	00 til 64
15 Automatisk konfigurasjon	j	u	01
16 Balanse	k	t	00 til 64
17 Lydmodus	d	y	Se 'Lydmodus.'
18 Diskant	k	r	00 til 64
19 Bass	k	s	00 til 64
20 Høytaler	d	v	00 til 01
21 Slå av lyden	k	e	00 til 01
22 Lydstyrkekontroll	k	f	00 til 64
23 Tid 1 (år/måned/dag)	f	a	Se 'Tid 1.'
24 Tid 2 (time/minutt/sekund)	f	x	Se 'Tid 2.'
25 Av tid (Repeteer-modus / tid)	f	e	Se 'Av tid.'
26 På tid (Repeteer-modus / tid)	f	d	Se 'På tid.'
27 På tid Inngang	f	u	Se 'På tid Inngang.'
28 Innsovningstimer	f	f	00 til 08
29 Forsinket Strømtilkobling	f	h	00 til 64
30 Automatisk standby	m	n	00 til 01
31 Auto Off	f	g	00 til 01
32 Språk	f	i	Se 'Språk.'
33 Strømindikator (standby-lys)	f	o	00 til 01
34 Strømindikator (strømlys)	f	p	00 til 01
35 ISM-modus	j	p	Se 'ISM-metode.'
36 Feil slutt valgt	m	i	00 til 02
37. Feil slutt Inngang Valgt	m	j	Se 'Feil slutt Inngang Valgt.'
38. Tilbakestill	f	K	00 til 02

	KOMMANDO		DATA (Heksadesimal)
	1	2	
39. Flismodus	d	d	00 til 01
40. Flismoduskontroll	d	z	FF
41. Flis ID	d	i	Se 'Flis ID.'
42. Flis H-posisjon (Horisontal)	d	e	00 til 32
43. Flis V-posisjon (Vertikal)	d	f	00 til 32
44. Flis H-størrelse (Horisontal)	d	g	00 til 32
45. Flis V-størrelse (Vertikal)	d	h	00 til 32
46. Naturlig modus (i Flismodus)	d	j	00 til 01
47. DPM Valgt	f	j	00 til 01
48. Viftekontroll	d	o	00 til 03
49. Viftefeilkontroll	d	w	FF
50. Temperaturverdi	d	n	FF
51. Lås fjernkontroll/tastatur	k	m	00 til 01
52. Tast	m	c	Se 'Passord.'
53. Velge skjermbilde	k	l	00 til 01
54. Forløpt tid	d	l	FF
55. Serienummer Merk	f	y	FF
56. SW-versjon	f	z	FF
57. Hvitbalanse rød forsterket	j	m	00 til FE
58. Hvitbalanse grønn forsterket	j	n	00 til FE
59. Hvitbalanse blå forsterket	j	o	00 til FE
60. Baklys	m	g	00 til 64
61. PC-strømkontroll	d	t	00 til 01
62. PC-strøm	d	s	00 til 01
63. Modus for Kontroll av lett lysskarphet	s	m	00 til 01
64. Tidsplan for Kontroll av lett lysskarphet	s	s	Se 'Tidsplan for Kontroll av lett lysskarphet.'
65. Statussjekk	s	v	Se 'Statussjekk.'
66. BLU-vedlikehold	m	t	00 til 01
67. Slå av skjermbildet	k	d	00 til 01

- Merk : Ved USB-operasjoner av typen DivX eller EMF blir ingen kommandoer unntatt Power (k a) og Key (m c) utført og behandlet som NG-data.
- Noen kommandoer støttes ikke, avhengig av modell.
- "F f"- kommandoen som viser statusen på en bestemt kommando, viser ikke OSD slik at den kan være kompatibel med SuperSign-programmet.

Sendings-/mottaksprotokoll

Transmission

[Command1][Command2][][Set ID][][Data][Cr]

- * [Command1]: Første kommando for å styre skjermen.
- * [Command2]: Andre kommando for å styre skjermen.
- * [Set ID]: Enhets-ID som du vil kommunisere med. Tast inn [Set ID] = 00(0 x 00 for å kommunisere med alle enheter uavhengig av Set ID-nummer.
- * [Data]: Informasjon som sendes til enheten.
- * [Data1]: Informasjon som sendes til enheten.
- * [Data2]: Informasjon som sendes til enheten.
- * [Data3]: Informasjon som sendes til enheten.
- * [Cr]: Linjeskift. ASCII-kode 0 x 0 D.
- * []: ASCII-kode mellomrom 0 x 20

Acknowledgement

[Command2][][Set ID][][OK/NG][Data][x]

- * Når produktet mottar data på normal måte, returnerer det en bekreftelse (ACK) i formatet over. Hvis data er i lesemodus, indikeres dataene som viser gjeldende status. Hvis data er i lesemodus, indikeres dataene som sendes fra PC-en.
- * Hvis en kommando sendes med Set ID '00' (=0x00), reflekteres dataene til alle skjermsett, og de sender en bekreftelse (ACK).
- * Hvis dataverdien 'FF' sendes i kontrollmodus via RS-232C, er det mulig å kontrollere gjeldende innstillingsverdi for en funksjon (gjelder bare enkelte funksjoner).
- * Noen kommandoer støttes ikke, avhengig av modell.

01. Strøm (kommando: k a)

For å slå skjermen på/av.

Transmission

[k][a][][Set ID][][Data][Cr]

Data 00 : OFF (AV)
01 : På

Acknowledgement

[a][][Set ID][][OK/NG][Data][x]

* Bekreftessignalet returneres bare når monitorsettet er slått på.

* Det kan være en forsinkelse mellom overførings- og bekreftessignalene.

02. Velg innsignal (kommando: x b)

For å velge innsignalkilde for visning.

Transmission

[x][b][][Set ID][][Data][Cr]

Data 20: Input (AV)
40: Komponent
60: RGB
70: DVI-D(PC)
80: DVI-D(DTV)
90: HDMI(HDMI1)(DTV)
A0: HDMI(HDMI1)(PC)
C0: Display Port(DTV)
D0: Display Port(PC)
91: HDMI2/SDI(DTV)
A1: HDMI2/SDI(PC)
B0: SuperSign

Acknowledgement

[b][][Set ID][][OK/NG][Data][x]

** Avhengig av modellen er det ikke sikkert at alle innsignaler støttes.

03. Bredde-/høydeforhold (kommando: kc)

For å justere bildeformatet.

Transmission

[k][c][][Set ID][][Data][Cr]

Data 01: 4:3
02: 16:9
04: Zoom
(AV, Komponent, HDMI / DVI-D / Display Port DTV)
09: Ren Scan (720p eller høyere)
(Komponent, HDMI / DVI-D / Display Port DTV)
* RGB, DVI-D, HDMI / Display Port PC-modus
(1:1)
10 til 1F: Kinozoom 1 til 16
(AV, Komponent, HDMI / DVI-D / Display Port DTV)

* Tilgjengelige datatyper varierer avhengig av innsignal. Hvis du trenger mer informasjon, kan du se delen om bredde-/høydeforhold i brukerveiledningen.

* Bredde-/høydeforhold kan avvike avhengig av modellens inndatakonfigurasjon.

Acknowledgement

[c][][Set ID][][OK/NG][Data][x]

04. Energisparing (kommando: j q)

For å angi funksjonen Energisparing.

Transmission

[j][q][][Set ID][][Data][Cr]

Data 00: OFF (AV)
01: Minimum
02: Medium
03: Maksimum
04: AUTO
05. Skjerm Av

Acknowledgement

[q][][Set ID][][OK/NG][Data][x]

** Støtte avhengig av modell.

05. Kinomodus (kommando: d x)

For å velge Kinomodus.

Transmission

[d][x][][Set ID][][Data][Cr]

Data 00: Vivid
01: Standard
02: Kino
03. Sport
04: Spill

Acknowledgement

[x][][Set ID][][OK/NG][Data][x]

06. Kontrast (kommando: k g)

For å justere kontrasten på skjermen.

Transmission

[k][g][][Set ID][][Data][Cr]

Data 00 til 64: Contrast 0 to 100

Acknowledgement

[g][][Set ID][][OK/NG][Data][x]

07. Lysstyrke (kommando: k h)

For å justere lysstyrken for skjermen.

Transmission

[k][h][][Set ID][][Data][Cr]

Data 00 til 64: Lysstyrke 0 til 100

Acknowledgement

[h][][Angi ID][][OK/NG][Data][x]

08. Skarphet (kommando: k k)

For å justere skarpheten til skjermen.

*Denne funksjonen er bare tilgjengelig i innsignalmodusen AV/Component.

Transmission

[k][k][][Set ID][][Data][Cr]

Data 00 til 64: Skarphet 0 til 100

Acknowledgement

[k][][Set ID][][OK/NG][Data][x]

09. Farge (kommando: k i)

For å justere skjermfargene.

*Denne funksjonen er bare tilgjengelig i innsignalmodusen AV/Component.

Transmission

[k][i][][Set ID][][Data][Cr]

Data 00 til 64: Farge 0 til 100

Acknowledgement

[i][][Angi ID][][OK/NG][Data][x]

10. Fargetone (kommando: k j)

For å justere fargetonen.

*Denne funksjonen er bare tilgjengelig i innsignalmodusen AV/Component.

Transmission

[k][j][][Set ID][][Data][Cr]

Data 00 til 64: Tint R50 to G50

Acknowledgement

[j][][Set ID][][OK/NG][Data][x]

11. Fargetemperatur (kommando: x u)

For å justere fargetemperatur.

Transmission

[x][u][][Set ID][][Data][Cr]

Data 00 til 64: Varm 50 til kjølig 50

Acknowledgement

[u][][Set ID][][OK/NG][Data][x]

12. H-posisjon (horisontal) (kommando: f q)

For å justere skjermens horisontale posisjon.

* Dette fungerer bare når flismodus er deaktivert.

* Det aktuelle området varierer avhengig av RGB-innsignaloppløsningen.

(Bare tilgjengelig for innsignal av typen RGB-PC.)

Transmission

[f][q][][Set ID][][Data][Cr]

Data 00 til 64: min. -50 (venstre) til maks. 50 (Høyre)

Acknowledgement

[q][][Set ID][][OK/NG][Data][x]

13. Flis V-posisjon (Vertikal) (kommando: d g)

For å justere skjermens vertikale posisjon.

* Dette fungerer bare når flismodus er deaktivert.

* Det aktuelle området varierer avhengig av RGB-innsignaloppløsningen.

(Bare tilgjengelig for innsignal av typen RGB-PC.)

Transmission

[f][r][][Set ID][][Data][Cr]

Data 00 til 64: min. -50 (Bunn) til maks. 50 (Topp)

Acknowledgement

[r][][Set ID][][OK/NG][Data][x]

14. H-posisjon (Horisontal) (kommando: f q)

For å justere skjermens horisontale størrelse.

* Dette fungerer bare når flismodus er deaktivert.

* Det aktuelle området varierer avhengig av RGB-innsignaloppløsningen.

(Bare tilgjengelig for innsignal av typen RGB-PC.)

Transmission

[f][s][][Set ID][][Data][Cr]

Data 00 - 64: Min. -50 (Reduser) – Maks. 50 (Utvid)

Acknowledgement

[s][][Set ID][][OK/NG][Data][x]

15. Autokonfigurasjon (kommando: j u)

For å justere bildeposisjonen og redusere flimmer automatisk.

(Bare tilgjengelig for innsignal av typen RGB-PC.)

Transmission

[j][u][][Set ID][][Data][Cr]

Data 01 : Sett

Acknowledgement

[u][][Set ID][][OK/NG][Data][x]

16. Balanse (kommando: k t)

For å justere lydbalansen.

Transmission

[k][t][][Set ID][][Data][Cr]

Data 00 til 64: venstre 50 til høyre 50

Acknowledgement

[t][][Set ID][][OK/NG][Data][x]

17. Kinomodus (kommando: d x)

For å velge Kinomodus.

Transmission

[d][y][][Set ID][][Data][Cr]

Data 01: Standard

02: Musikk

03: Kino

04: Sport

05. Spill

Acknowledgement

[y][][Set ID][][OK/NG][Data][x]

18. Diskant (kommando: k r)

For å justere verdiene for diskant.

Transmission

[k][r][][Set ID][][Data][Cr]

Data 00 til 64: Diskant 0 til 100

Acknowledgement

[r][][Set ID][][OK/NG][Data][x]

19. Bass (kommando: k s)

For å justere verdiene for bass.

Transmission

[k][s][][Set ID][][Data][Cr]

Data 00 to 64: Bass 0 til 100

Acknowledgement

[s][][Set ID][][OK/NG][Data][x]

22. Lydstyrkekontroll (kommando: k f)

For å angi avspillingsvolumet.

Transmission

[k][f][][Set ID][][Data][Cr]

Data 00 to 64: Volum 0 til 100

Acknowledgement

[f][][Set ID][][OK/NG][Data][x]

20. Høytaler (kommando: d v)

For å slå høytaleren på/av.

Transmission

[d][v][][Set ID][][Data][Cr]

Data 00: OFF (AV)

01: På

Acknowledgement

[v][][Set ID][][OK/NG][Data][x]

23. Tid 1 (år/måned/dag) (kommando: f a)

For å angi verdier for Tid 1 (år/måned/dag).

Transmission

[f][a][][Set ID][][Data1][][Data2][][Data3][Cr]

Data 1 00 til 14: 2010 til 2030

Data 2 01 til 0C: januar til desember

Data 3 01 til 1F: 1 til 31

* Angi 'fa [Set ID] ff' for å kontrollere verdier for Tid 1 (år/måned/dag).

Acknowledgement

[a][][Set ID][][OK/NG][Data1][Data2][Data3][x]

21. Slå av lyden (kommando: k e)

For å slå lyden på/av.

Transmission

[k][e][][Set ID][][Data][Cr]

Data 00 : Slå av lyden (lyd av)

01 : Gjeldende lydvolument (lyd på)

Acknowledgement

[e][][Angi ID][][OK/NG][Data][x]

24. Tid 2 (time/minutt/sekund) (kommando: f x)

For å angi verdier for Tid 2 (time/minutt/sekund).

Transmission

[f][x][][Set ID][][Data1][][Data2][][Data3][Cr]

Data1 00 til 17: 00 til 23 timer

Data2 00 til 3B: 00 til 59 minutter

Data3 00 til 3B: 00 til 59 sekunder

* Angi 'fx [Set ID] ff' for å kontrollere verdier for Tid 2 (time/minutt/sekund).

** Dette fungerer ikke hvis Tid 1 (år/måned/dag) ikke allerede er angitt.

Acknowledgement

[x][][Set ID][][OK/NG][Data1][Data2][Data3][x]

25. Av tid (Repeteer modus/tid)

For å angi Av tid (Repeteer modus / tid)

Transmission**[f][e][][Set ID][][Data1][][Data2][][Data3][Cr]**

Data1

1. F1 til F7 (lesing av data)

F1: Les første data for Av tid

F2: Les andre data for Av tid

F3: Les tredje data for Av tid

F4: Les fjerde data for Av tid

F5: Les femte data for Av tid

F6: Les sjette data for Av tid

F7: Les sjuende data for Av tid

2. E1-E7 (Sletter en indeks), E0 (Sletter alle indekser)

E0: Slett alle data for Av tid

E1: Slett første data for Av tid

E2: Slett andre data for Av tid

E3: Slett tredje data for Av tid

E4: Slett fjerde data for Av tid

E5: Slett femte data for Av tid

E6: Slett sjette data for Av tid Les sjette data for Av tid

E7: Slett sjuende data for Av tid

3. 01h til 0h (Angi ukedag for Av tid)

00: OFF (AV)

01: En gang

02: Daglig

03: Mandag til fredag

04: Mandag til søndag

05: Lørdag til søndag

06: Søndag

07: Mandag

08: Tirsdag

09: Onsdag

0A: Torsdag

0B: Fredag

0C: Lørdag

Data2 00 til 17: 00 til 23 timer

Data3 00 til 3B: 00 til 59 minutter

* Hvis du vil lese eller slette listen over Av tid, angi du FFH for [Data2] og [Data3].

(Eksempel 1: fe 01 f1 ff ff – Les første data for Av tid.)

(Eksempel 2: fe 01 e1 ff ff – Slett første data for Av tid.)

(Eksempel 3: fe 01 04 02 03 – Sett Av tid til 'Mandag til lørdag, 02.03'.)

* Denne funksjonen støttes bare når 1 (år/måned/dag) og 2 (time/minutt/sekund) er angitt.

Acknowledgement**[e][][Set ID][][OK/NG][Data1][Data2][Data3][x]****26. På tid (Repeteer modus/tid)**

For å angi På tid (Repeteer modus / tid).

Transmission**[f][d][][Set ID][][Data1][][Data2][][Data3][Cr]**

Data1

1. F1 til F7 (lesing av data)

F1: Les første data for På tid

F2: Les andre data for På tid

F3: Les tredje data for På tid

F4: Les fjerde data for På tid

F5: Les femte data for På tid

F6: Les sjette data for På tid

F7: Les sjuende data for På tid

2. E1-E7 (Sletter en indeks), E0 (Sletter alle indekser)

E0: Slett alle data for På tid

E1: Slett første data for På tid

E2: Slett andre data for På tid

E3: Slett tredje data for På tid

E4: Slett fjerde data for På tid

E5: Slett femte data for På tid

E6: Slett sjette data for På tid

E7: Slett sjuende data for På tid

3. 01 til 0h (Angi ukedag for På tid)

00: OFF (AV)

01: En gang

02: Daglig

03: Mandag til fredag

04: Mandag til søndag

05: Lørdag til søndag

06: Søndag

07: Mandag

08: Tirsdag

09: Onsdag

0A: Torsdag

0B: Fredag

0C: Lørdag

Data2 00 til 17: 00 til 23 timer

Data3 00 til 3B: 00 til 59 minutter

* Hvis du vil lese eller slette listen over Av tid, angi du FFH for [Data2] og [Data3].

(Eksempel 1: fd 01 f1 ff ff – Les første data for På tid.)

(Eksempel 2: fd 01 e1 ff ff – Slett første data for På tid.)

(Eksempel 3: fd 01 04 02 03 – Sett På tid til 'Mandag til lørdag, 02.03'.)

* Denne funksjonen støttes bare når 1 (år/måned/dag) og 2 (time/minutt/sekund) er angitt.

Acknowledgement**[d][][Set ID][][OK/NG][Data1][Data2][Data3][x]**

27. On Timer Input (kommando: f u)

For å velge en ekstern inndatakilde for gjeldende innstilling for På tid og legge til en ny tidsplan eller endre eksisterende tidsplan.

Transmission

[f][u][][Set ID][][Data1][Cr]

[f][u][][Set ID][][Data1][Data2][Cr]

Data (Legg til tidsplan)

20: Input (AV)

40: Komponent

60: RGB

70: DVI-D

90: HDMI (HDMI1)

C0: Display Port

91: HDMI2/SDI

B0: SuperSign

Data1 (Endre tidsplan)

1. F1 til F7 (lesing av data)

F1: Velg innsignal for første tidsplan

F2: Velg innsignal for andre tidsplan

F3: Velg innsignal for tredje tidsplan

F4: Velg innsignal for fjerde tidsplan

F5: Velg innsignal for femte tidsplan

F6: Velg innsignal for sjette tidsplan

F7: Velg innsignal for sjuende tidsplan

Data2

20: Input (AV)

40: Komponent

60: RGB

70: DVI-D

90: HDMI (HDMI1)

C0: Display Port

91: HDMI2/SDI

B0: SuperSign

* For å angi FFH for [Data2] for å lese inndata for tidsplan.

Hvis ingen tidsplan er tilgjengelig for [Data1] når du forsøker å lese eller endre data for tidsplan, vises teksten NG, og operasjonen mislykkes.

(Eksempel 1: fu 01 60 – Flytt hvert innsignal for tidsplan én rad nedover, og lagre innsignal for første tidsplan i RGB-modus.)

(Eksempel 2: fu 01 f1 ff – Les innsignalet for første tidsplan.)

(Eksempel 3: fu 01 f3 20 – Endre innsignal for tredje tidsplan til gjeldende På tid og AV-inngang. Hvis det ikke finnes noen tredje tidsplan, vises teksten NG, og operasjonen mislykkes.)

* Denne funksjonen støttes bare når 1 (år/måned/dag), 2 (time/minutt/sekund), På tid (Repetert modus/tid) er angitt.

** Støtte avhengig av modell.

Acknowledgement

[u][][Set ID][][OK/NG][Data][x]

[u][][Set ID][][OK/NG][Data1][Data2][x]

28. Innsovningstid (kommando: f f)

For å angi innsovningstid.

Transmission

[f][f][][Set ID][][Data][Cr]

Data 00: Av (Innsovning av)

01: 10 min.

02: 20 min.

03: 30 min.

04: 60 min.

05: 90 min.

06: 120 min.

07: 180 min.

08: 240 min.

Acknowledgement

[f][][Set ID][][OK/NG][Data][x]

29. Forsinket Strømtilkobling (kommando: f h)

For å angi tidsforsinkelse for når strømmen slås på. (Enhet: sekunder)

Transmission

[f][h][][Set ID][][Data][Cr]

Data 00 til 64: min. 0 til maks. 100 (sek.)

Acknowledgement

[h][][Angi ID][][OK/NG][Data][x]

30. Automatisk Standby (kommando: m n)

For å angi funksjonen Automatisk standby.

Transmission

[m][n][][Set ID][][Data][Cr]

Data 00: Av (Ikke av etter 4 timer)

01: 4 Timer (Av etter 4 timer)

Acknowledgement

[n][][Set ID][][OK/NG][Data][x]

31. Auto av (kommando: f g)

For å angi Auto av.

Transmission

[f][g][][Set ID][][Data][Cr]

Data 00: Av (Ikke av etter 15 minutter)
01: 15 min. (Av etter 15 minutter)

Acknowledgement

[g][][Set ID][][OK/NG][Data][x]

32. Språk (kommando: f i)

For å angi språk for OSD.

Transmission

[f][i][][Set ID][][Data][Cr]

Data 00: Tsjekkisk
01: Dansk
02: Tysk
03: Engelsk
04: Spansk (EU)
05: Gresk
06: Fransk
07: Italiensk
08: Nederlandsk
09: Norsk
0A: Portugisisk
0B: Portugisisk (BR)
0C: Russisk
0D: Finsk
0E: Svensk
0F: Koreansk
10: Kinesisk (Mandarin)
11: Japansk
12: Yue-kinesisk (Kantonesisk)

Acknowledgement

[i][][Angi ID][][OK/NG][Data][x]

33. Strømindikator (standby-lys) (kommando: f o)

For å angi funksjonen for strømindikator (standby-lys).

Transmission

[f][o][][Set ID][][Data][Cr]

Data 00: OFF (AV)
01: På

** Støtte avhengig av modell.

Acknowledgement

[o][][Set ID][][OK/NG][Data][x]

34. Strømindikator (strømlys) (kommando: f p)

For å angi funksjonen for strømindikator (strømlys).

Transmission

[f][p][][Set ID][][Data][Cr]

Data 00: OFF (AV)
01: På

** Støtte avhengig av modell.

Acknowledgement

[p][][Set ID][][OK/NG][Data][x]

35. ISM-metode (kommando: j p)

For å velge ISM-metode for å unngå at bilder brennes fast på skjermen.

Transmission

[j][p][][Set ID][][Data][Cr]

Data 01: Inversjon
02: Orbiter
04: Hvitvask
08. Normal

Acknowledgement

[p][][Set ID][][OK/NG][Data][x]

36. Feil slutt Valgt (kommando: m i)

For å angi funksjonen Feil slutt.

Transmission

[m][i][][Set ID][][Data][Cr]

Data 00: OFF (AV)
01: Automatisk
02: Manuell

Acknowledgement

[i][][Angi ID][][OK/NG][Data][x]

37. Feil slutt Inngang-skjerm (kommando: m i)

For å velge innsignalkilde for automatisk bytte.

* Denne kommandoen er bare tilgjengelig når modusen for Feil slutt (Automatisk) er satt til Egendefinert.

Transmission

```
[m][i][ ][Set ID][ ][Data1][ ][Data2][ ][Data3][Cr]
[ ][Data4][ ][Data5][Cr]
```

Data 1 til 5 (Prioritet: 1 til 5)

60: RGB
70: DVI-D
90: HDMI (HDMI1)
C0: Display Port
91: HDMI2/SDI

* Antallet dataelementer kan variere avhengig av modell.

Acknowledgement

```
[j][ ][SetID][ ][OK/NG][Data1][Data2][Data3][Data4]
[ ][Data5][x]
```

38. Tilbakestill (kommando: f k)

For å tilbakestille bilde, skjerm og lyd og utføre fabrikktilbakestilling.

(Tilbakestilling av skjerm kan bare utføres i RGB-inngangsmodus.)

Transmission

```
[f][k][ ][Set ID][ ][Data][Cr]
```

Data 00: Tilb.st. av bilde

01: Nullstilling av skjerm
02: Fabr. tilbakest.
03: Nullstilling av audio

Acknowledgement

```
[k][ ][Set ID][ ][OK/NG][Data][x]
```

39. Flismodus (kommando: d d)

For å velge verdier for flismodus og flisrader/-kolonner.

Transmission

```
[d][d][ ][Set ID][ ][Data][Cr]
```

Data 00 til 64: Første byte – flisrad

Andre byte – fliskolonne

*00, 01, 10, 11 betyr Flismodus av

** Støtte avhengig av modell.

Acknowledgement

```
[d][ ][Set ID][ ][OK/NG][Data][x]
```

40. Flismoduskontroll (kommando: d d)

For å kontrollere statusen for Flismodus.

Transmission

```
[d][z][ ][Set ID][ ][Data][Cr]
```

Data FF: Kontroller status for Flismodus.

** Støtte avhengig av modell.

Acknowledgement

```
[z][ ][Set ID][ ][OK/NG][Data1][Data2][Data3][x]
```

Data1 00: Flismodus av

01: Flismodus på

Data2 00 til 0F: Flisrad

Data3 00 til 0F: Fliskolonne

41. Flis-ID (kommando: d i)

For å angi Flis-ID.

Transmission

```
[d][i][ ][Set ID][ ][Data][Cr]
```

Data 01 til E1: Flis ID 01 til 225**

FF: Kontroller Flis ID

** Data kan ikke settes over (fliskolonne) x (flisrad).

** Støtte avhengig av modell.

Acknowledgement

```
[i][ ][Angi ID][ ][OK/NG][Data][x]
```

*NG returneres hvis data er over (Fliskolonne) x (Flisrad), unntatt 0xFF.

42. Flis H-posisjon (Horisontal) (kommando: d g)

For å justere horisontal flisposisjon.

* Dette fungerer bare når alternativet Naturlig for flismodus er deaktivert mens flismodus er aktivert.

Transmission

```
[d][e][ ][Set ID][ ][Data][Cr]
```

Data 00 til 32: -50 (venstre) til 0 (høyre)

* Verdiene for venstre/høyre avhenger av H-størrelse (Horisontal) for fliser.

** Støtte avhengig av modell.

Acknowledgement

```
[e][ ][Angi ID][ ][OK/NG][Data][x]
```

43. Flis V-posisjon (Vertikal) (kommando: d g)

For å justere vertikal flisposisjon.

* Dette fungerer bare når alternativet Naturlig for flismodus er deaktivert mens flismodus er aktivert.

Transmission

[d][f][][Set ID][][Data][Cr]

Data 0 til 32: 0 (bunn) til 50 (topp)

* Verdierne for bunn/topp avhenger av vertikal størrelse for fliser.

** Støtte avhengig av modell.

Acknowledgement

[f][][Set ID][][OK/NG][Data][x]

44. Flis H-størrelse (Horisontal) (kommando: d g)

For å justere horisontal størrelse for fliser.

* Sett Flis H-posisjon (Horisontal) til 0x32 før du angir Flis H-størrelse (Horisontal).

* Dette fungerer bare når alternativet Naturlig for flismodus er deaktivert mens flismodus er aktivert.

Transmission

[d][g][][Set ID][][Data][Cr]

Data 00 til 32: 0 til 50

** Støtte avhengig av modell.

Acknowledgement

[g][][Set ID][][OK/NG][Data][x]

45. Flis V-størrelse (kommando: d g)

For å justere vertikal flisstørrelse.

* Sett Flis V-posisjon (Vertikal) til 0x00 (50) før du angir Flis V-størrelse (Vertikal).

* Dette fungerer bare når alternativet Naturlig for flismodus er deaktivert mens flismodus er aktivert.

Transmission

[d][h][][Set ID][][Data][Cr]

Data 00 til 32: 0 til 50

** Støtte avhengig av modell.

Acknowledgement

[h][][Angi ID][][OK/NG][Data][x]

46. Naturlig modus (i Flismodus) (kommando: d j)

For å vise bildet naturlig sløyfes den delen av bildet som vanligvis ville ha blitt vist i mellomrommet mellom skjermene.

Transmission

[d][j][][Set ID][][Data][Cr]

Data 00: OFF (AV)

01: På

Acknowledgement

[j][][Set ID][][OK/NG][Data][x]

47. DPM Valgt (kommando: f j)

For å velge funksjonen DPM (Display Power Management).

Transmission

[f][j][][Set ID][][Data][Cr]

Data 00: OFF (AV)

01: På

* Datainstillinger kan variere avhengig av modellen angitt nedenfor.

Data 00: OFF (AV)

01: 5 sek.

02: 10 sek.

03: 15 sek.

04: 1 min.

05: 3 min.

06: 5 min.

07: 10 min.

Acknowledgement

[j][][Set ID][][OK/NG][Data][x]

48. Viftekontroll (kommando: d o)

For å angi viftemodus.

Transmission

[d][o][][Set ID][][Data][Cr]

Data 00: Automatisk

01: På

02: Manuell

03: OFF (AV)

** Støtte avhengig av modell.

Acknowledgement

[o][][Set ID][][OK/NG][Data][x]

49. Viftefeilkontroll (kommando: d w)

Kontroller viftefeil.

Transmission

[d][w][][Set ID][][Data][Cr]

Data FF: Les status

Acknowledgement

[w][][Set ID][][OK/NG][Data][x]

Data 00: Viftefeil
01: Vifte OK
02: Modell uten vifte

** Støtte avhengig av modell.

52. Tast (kommando: m c)

Sender en kode via fjernkontrollen.

Transmission

[m][c][][Set ID][][Data][Cr]

Data IR_KEY_CODE

Acknowledgement

[c][][Set ID][][OK/NG][Data][x]

Se IR-kode for tastekode.

* Noen tastekoder støttes ikke, avhengig av modell.

50. Temperaturverdi (kommando: d n)

Kontroller den interne temperaturen.

Transmission

[d][n][][Set ID][][Data][Cr]

Data FF: Kontroller status

Acknowledgement

[n][][Set ID][][OK/NG][Data][x]

[n][][Set ID][][OK/NG][Data1][Data2][Data3][x]

* Temperatur er deaktivert i heksadesimal.

53. Velg OSD (kommando: k l)

For å velge OSD (skjerm bilde) på/av.

Transmission

[k][l][][Set ID][][Data][Cr]

Data 00: OFF (AV)

01: På

Acknowledgement

[l][][Set ID][][OK/NG][Data][x]

51. Lås fjernkontroll/tastatur

(Kommando: k m)

Når fjernkontrollen og tastene på forsiden er låst i standbymodus, er det ikke mulig å slå på strømmen ved hjelp av fjernkontrollen eller av/på-tasten på forsiden.

Transmission

[k][m][][Set ID][][Data][Cr]

Data 00: Av (Lås av)

01: På (Lås på)

* Skjermen kan ikke slås på med av/på-tasten på fjernkontrollen eller på forsiden hvis tastene er låst i standbymodus.

Acknowledgement

[m][][Set ID][][OK/NG][Data][x]

54. Returner forløpt tid (kommando: d l)

Les forløpt paneltid.

Transmission

[d][l][][Set ID][][Data][Cr]

Data FF: Les status

Acknowledgement

[l][][Set ID][][OK/NG][Data][x]

* Returnerte data betyr forløpte timer i heksadesimal.

55. Kontroll av serienr. (kommando: f y)

Les serienumre.

Transmission

[f][y][][Set ID][][Data][Cr]

Data FF: Kontroller produktets serienummer

Acknowledgement

[y][][Set ID][][OK/NG][Data][x]

* Data er ASCII-kode.

58. Hvitbalanse grønn forsterket (kommando: j n)

Juster hvitbalanse grønn forsterket.

Transmission

[j][n][][Set ID][][Data][Cr]

Data 00 til FE: Grønn forsterket 0 til 254

Acknowledgement

[n][][Set ID][][OK/NG][Data][x]

56. SW-versjon (kommando: f j)

Kontroller programwareversjon.

Transmission

[f][z][][Set ID][][Data][Cr]

Data FF: Kontroller programwareversjon

Acknowledgement

[z][][Set ID][][OK/NG][Data][x]

59. Hvitbalanse blå forsterket (kommando: j o)

Juster hvitbalanse blå forsterket.

Transmission

[j][o][][Set ID][][Data][Cr]

Data 00 til FE: Blå forsterket 0 til 254

Acknowledgement

[o][][Set ID][][OK/NG][Data][x]

57. Hvitbalanse rød forsterket (kommando: j m)

Juster hvitbalanse rød forsterket.

Transmission

[j][m][][Set ID][][Data][Cr]

Data 00 til FE: Rød forsterket 0 til 254

Acknowledgement

[m][][Set ID][][OK/NG][Data][x]

60. Baklys (kommando: m g)

For å justere skjermens baklys.

Transmission

[m][g][][Set ID][][Data][Cr]

Data 00 til 64: Baklys 0 til 100

Acknowledgement

[g][][Set ID][][OK/NG][Data][x]

** Støtte avhengig av modell.

61. PC Power Control (kommando: d t)

Kontrollerer PC-strømmen hvis PC og monitor er synkronisert.

Transmission

[d][t][][Set ID][][Data][Cr]

Data

00: Synkronisert (Når monitoren er av, slås også PC-en av.)

01: Ikke synkronisert (PC-en slås ikke av når monitoren er av.)

02: La PC-en være påslått. (Når du skrur på skjermen mens mediespilleren er skrudd av, skrur mediespilleren på.)

** Støtte avhengig av modell.

Acknowledgement

[t][][Set ID][][OK][Data][x]

62. PC Power (kommando: d s)

Kontrollerer PC-strømmen.

Transmission

[d][s][][Set ID][][Data][Cr]

Data 00: PC-en slås av.

01: PC-en slås på.

** Støtte avhengig av modell.

Acknowledgement

[s][][Set ID][][OK][Data][x]

63. Kontroll av lett lysskarphet (kommando: s m)

Velger om modus for kontroll av lett lysskarphet skal være PÅ/AV.

Transmission

[s][m][][Set ID][][Data][Cr]

Data 00: Kontroll av lett lysskarphet AV

01: Kontroll av lett lysskarphet PÅ

* Virker ikke hvis ikke nåværende klokkeslett er konfigurert.

** Det vil kanskje ikke støttes, avhengig av modell.

Acknowledgement

[m][][Set ID][][OK/NG][Data][x]

64. Tidsplan for kontroll av lett lysskarphet

Konfigurerer tidsplan for kontroll av lett lysskarphet.

Transmission

[s][s][][Set ID][][Data1][][Data2][][Data3][Cr]

Data1

1. F1 - F6 (Funksjoner for lesing av data)

F1: Leser data fra 1. kontroll av lett lysskarphet

F2: Leser data fra 2. kontroll av lett lysskarphet

F3: Leser data fra 3. kontroll av lett lysskarphet

F4: Leser data fra 4. kontroll av lett lysskarphet

F5: Leser data fra 5. kontroll av lett lysskarphet

F6: Leser data fra 6. kontroll av lett lysskarphet

2. E1-E6 (Sletter en indeks), E0 (Sletter alle indekser)

E0: Sletter alle kontrollene av lett lysskarphet

E1: Sletter 1. kontroll av lett lysskarphet

E2: Sletter 2. kontroll av lett lysskarphet

E3: Sletter 3. kontroll av lett lysskarphet

E4: Sletter 4. kontroll av lett lysskarphet

E5: Sletter 5. kontroll av lett lysskarphet

E6: Sletter 6. kontroll av lett lysskarphet

3. 00-17: 00 - 23:00

Data2 00-3B: 00 - 59 minutter

Data3 00-64: baklys 0-100

* For å lese eller slette den konfigurerte listen over

Kontroll av lett lysskarphet, angi [Data2][Data3] til FF.

(ex1: ss 01 f1 ff ff – Leser første indeksdata fra

Kontroll av lett lysskarphet.

ex2: ss 01 e1 ff ff – Sletter første indeksdata fra

Kontroll av lett lysskarphet.

ex3: ss 01 07 1E 46 - Legger til en tidsplan for Baklys

70 klokken 07:30.)

Acknowledgement

[s][][Set ID][][OK/NG][Data1][Data2][Data3][x]

** Det vil kanskje ikke støttes, avhengig av modell.

65. Statussjekk (kommando: s v)

Kontrollerer forskjellige statuser.

Transmission

[s][v][][Set ID][][Data][][FF][Cr]

Data 05: Kontrollerer den vanlige driften av første og andre lyssensor.

06: lyssensoren som brukes:

07: Kontroller den vanlige driften av øverste eller nederste temperatursensor, eller hovedtemperatursensoren.

Acknowledgement

[v][][Set ID][][OK/NG][Data][Data1][x]

Når dataene er 05

Data100: Alle normale

01: BLU-sensor 1 normal, BLU sensor 2 feil

02: BLU-sensor 1 feil, BLU sensor 2 normal

03: Alle feil

Når dataene er 06

Data100: Første lyssensor er i bruk

01: Andre lyssensor er i bruk

Når dataene er 07

Data100: Alle temperatursensorer feil

01: Øverste normal, Nederste feil, Hoved feil

02: Øverste feil, Nederste normal, Hoved feil

03: Øverste normal, Nederste normal, Hoved

feil

04: Øverste feil, Nederste feil, Hoved normal

05: Øverste normal, Nederste feil, Hoved feil

06: Øverste feil, Nederste normal, Hoved feil

07: Alle temperatursensorer normale

Når dataene er 08

Acknowledgement

[v][][SetID][][OK/NG][Data][Data1][Data2][Data3][x]

Data1: Temperaturen på øverste sensoroverflate når TV-en er skrudd av.

Data2: Temperaturen på nederste sensoroverflate når TV-en er skrudd av.

Data3: Temperaturen på hovedsensoroverflaten når TV-en er skrudd av.

Når dataene er 09

Acknowledgement

[v][][SetID][][OK/NG][Data][Data1][Data2][x]

Data1 00-ff: Første to bytes av viftehastighet

Data2 00-ff: Siste to bytes av viftehastighet

Viftehastighet: Heksadesimal 0-20D0, Desimal 0-8400

** Det vil kanskje ikke støttes, avhengig av modell.

66. BLU-vedlikehold (kommando: m t)

Velg PÅ/AV for BLU-vedlikehold.

Transmission

[m][t][][Set ID][][Data][Cr]

Data 00: BLU-vedlikehold AV

01: BLU-vedlikehold PÅ

** Det vil kanskje ikke støttes, avhengig av modell.

Acknowledgement

[t][][Set ID][][OK/NG][Data][x]

67. Slå av skjermbildet (kommando: k d)

Slår skjermen på eller av.

Transmission

[k][d][][Set ID][][Data][Cr]

Data 00: Skruer på skjermen.

01: Skruer av skjermen.

Acknowledgement

[d][][Set ID][][OK/NG][Data][x]



ENERGY STAR is a set of power-saving guidelines issued by the U.S. Environmental Protection Agency(EPA).



As an ENERGY STAR Partner LGE U. S. A.,Inc. has determined that this product meets the ENERGY STAR guidelines for energy efficiency.

Sørg for at du leser forsiktighetsreglene før du bruker produktet.

Oppbevar brukerhåndboken (CD-en) på et tilgjengelig sted for fremtidig referanse. Skjermens modell og serienummer finner du bakpå og på siden av skjermen. Noter deg dette i tilfelle du behøver service.

MODELL _____

SERIENUMMER _____

Besøk <http://opensource.lge.com> for å motta kildekoden under GPL, LGPL, MPL og andre åpne kildelisenser som dette produktet inneholder.

I tillegg til kildekoden er alle lisensvilkår, garantifraskrivelser og merknader om opphavsrett tilgjengelige for nedlasting. LG Electronics vil også sende deg åpen kildekode på CD-ROM mot å få dekket distribusjonskostnadene, inkludert utgifter til media, frakt og ekspedisjon. Send en forespørsel til opensource@lge.com. Tilbudet gjelder i tre (3) år fra kjøpsdatoen for dette produktet.

ADVARSEL – Dette er et produkt i klasse A. Dette produktet kan forårsake radiointerferens i omgivelsene. Hvis dette er tilfellet, kan det være nødvendig at brukeren tar tilstrekkelige forholdsregler.

Noe støy er normalt når du slår enheten PÅ eller AV.