



# MANUAL DE UTILIZARE

## Televizor cu LED-uri\*

\* Televizorul LG cu LED-uri aplică ecranul LCD cu lumini de fundal LED.

Citiți acest manual cu atenție înainte de a utiliza televizorul și păstrați-l pentru consultări ulterioare.

MT75\*

[www.lg.com](http://www.lg.com)

# CUPRINS

## 3 LICENȚE

## 3 NOTĂ PRIVIND SOFTWARE-UL OPEN SOURCE

## 4 ASAMBLARE ȘI PREGĂTIRE

- 4 Despachetarea
- 6 Componente și butoane
- 7 Ridicarea și deplasarea televizorului
- 8 Configurarea televizorului
  - Atașarea suportului
- 10 Montarea pe o masă
- 12 Montarea pe perete
- 13 Ordonarea cablurilor

## 14 REALIZAREA DE CONEXIUNI

- 14 Conexiune antenă
- 14 Conexiune cu o antenă de satelit
- 15 Conexiunea Euro Scart
- 16 Alte conexiuni
  - Conectarea la un PC

## 19 TELECOMANDĂ

## 20 SETĂRI

## 24 PENTRU A VEDEA MANUALUL WEB

## 25 ÎNTREȚINERE

- 25 Curățarea televizorului
  - Ecranul, rama, carcasa și suportul
  - Cablul de alimentare
- 25 Evitarea efectului „Image burn” sau „Burn-in” pe ecranul televizorului

## 26 DEPANARE

## 27 SPECIFICAȚII



### AVERTISMENT

- Dacă ignorați mesajul de avertizare, puteți fi rănit grav sau există riscul de accidentare sau deces.



### ATENȚIE

- Dacă ignorați acest mesaj de atenționare, puteți suferi răni minore sau poate exista riscul deteriorării produsului.



### NOTĂ

- Nota vă ajută să înțelegeți și să utilizați produsul în siguranță. Citiți cu atenție nota înainte de a utiliza produsul.

## LICENȚE

Este posibil ca licențele acceptate să difere în funcție de model. Pentru mai multe informații despre licențe, vizitați [www.lge.com](http://www.lge.com).



Produs sub licența Dolby Laboratories. „Dolby” și simbolul “dublu-D” sunt mărci ale Dolby Laboratories.



The terms HDMI and HDMI High-Definition Multimedia interface, and the HDMI logo are trademarks or registered trademarks of HDMI Licensing LLC in the United States and other countries.



DESPRE CLIPURILE VIDEO DIVX: DivX® este un format video digital creat de DivX, LLC, o filială a Rovi Corporation. Acesta este un dispozitiv DivX Certified® care a trecut testarea riguroasă pentru a verifica dacă redă clipuri video DivX. Vizitați [divx.com](http://divx.com) pentru mai multe informații și instrumente software pentru convertirea fișierelor în clipuri video DivX.

DESPRE DIVX VIDEO-ON-DEMAND: Acest dispozitiv DivX Certified® trebuie înregistrat pentru a reda filme DivX Video-on-Demand (VOD) achiziționate. Pentru a obține codul de înregistrare, localizați secțiunea DivX VOD din meniul de configurare al dispozitivului. Accesați [vod.divx.com](http://vod.divx.com) pentru mai multe informații legate de finalizarea înregistrării.

“DivX Certified® pentru a reda format video DivX® până la HD 1080p, inclusiv conținut premium.”

„DivX®, DivX Certified® și logo-urile asociate sunt mărci comerciale ale Rovi Corporation sau ale filialelor acesteia și sunt utilizate sub licență.”

„Acoperite de unul sau mai multe dintre următoarele brevete SUA:  
7,295,673; 7,460,668; 7,515,710; 7,519,274”

## NOTĂ PRIVIND SOFTWARE-UL OPEN SOURCE

Pentru a obține codul sursă din GPL, LGPL, MPL și alte licențe open source, care sunt conținute în acest produs, vă rugăm să vizitați <http://opensource.lge.com>.

În plus față de codul sursă, toate condițiile licenței, denegările de responsabilitate privind garanția și notele despre drepturile de autor la care se face referire sunt disponibile pentru descărcare.

LG Electronics va oferi și codul sursă pe CD-ROM în schimbul unei sume care să acopere costurile unei asemenea distribuții (cum ar fi costurile suporturilor media, de transport și de procesare), în urma unei solicitări prin e-mail la [opensource@lge.com](mailto:opensource@lge.com). Această ofertă este valabilă timp de trei (3) ani de la data la care achiziționat produsul.

**! NOTĂ**

- Imaginea ilustrată poate fi diferită de televizorul dvs.
- Afișajul pe ecran (On Screen Display - OSD) al televizorului dvs. poate să difere puțin de cel prezentat în acest manual.
- Este posibil ca meniurile și opțiunile disponibile să fie diferite de sursa de intrare sau de modelul produsului pe care o/îl folosiți.
- În viitor acestui televizor i se pot adăuga caracteristici noi.
- Televizorul poate fi plasat în modul de așteptare pentru a reduce consumul de energie. Iar televizorul trebuie oprit dacă nu este vizionat o perioadă de timp, deoarece acest lucru va reduce consumul de energie.
- Energia consumată în timpul utilizării poate fi redusă semnificativ dacă este redus nivelul de luminozitate a imaginii și astfel se vor reduce costurile totale de exploatare.

## ASAMBLARE ȘI PREGĂTIRE

### Despachetarea

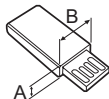
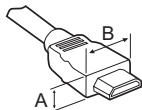
Verificați dacă cutia produsului dvs. cuprinde următoarele elemente. Dacă lipsesc accesorii, contactați distribuitorul local de unde ați achiziționat produsul. Ilustrațiile din acest manual pot fi diferite față de produsul și accesoriile reale.

**! ATENȚIE**

- Nu utilizați niciun element neaprobat pentru a asigura siguranța produsului și durata sa de viață.
- Orice deteriorări sau vătămări corporale din cauza utilizării elementelor neaprobrate nu sunt acoperite de garanție.
- Anumite modele au o peliculă subțire atașată pe ecran și aceasta nu trebuie îndepărtată.

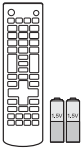
**! NOTĂ**

- Elementele furnizate cu produsul dvs. pot varia în funcție de model.
- Specificațiile produsului sau cuprinsul acestui manual pot fi modificate fără notificare prealabilă datorită realizării de upgrade pentru funcțiile produsului.
- Pentru o conectare optimă, cablurile HDMI și dispozitivele USB trebuie să aibă margini mai subțiri de 10 mm și mai înguste de 18 mm. Utilizați un cablu extern care acceptă USB 2.0 în cazul în care cablul de memorie USB sau stickul de memorie USB nu intră în portul USB al televizorului dvs.



\*A ≤ 10 mm

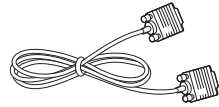
\*B ≤ 18 mm



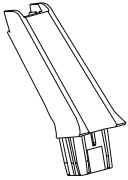
**Telecomandă / Baterii (AAA)**  
(Consultați p.19)



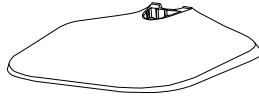
**CD (Manual de utilizare)/Carduri**



**Cablu RGB**  
(Consultați p.16)



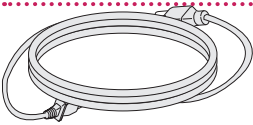
**Corp suport**  
(Consultați p.8)



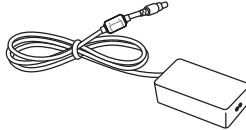
**Bază suport**  
(Consultați p.8)



**Suport de cablu**  
(Consultați p.13)

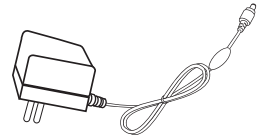


**Cablu de alimentare**  
(În funcție de model)  
(Consultați p.10)



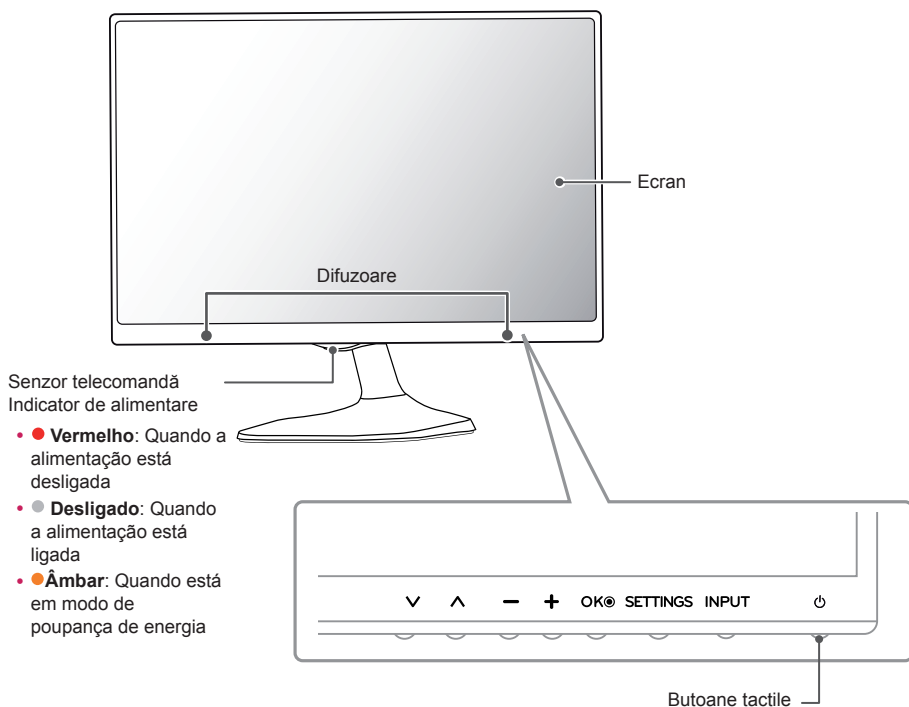
**Transformator AC-DC**  
(Consultați p.10)

sau



**Transformator AC-DC**  
(În funcție de model)  
(Consultați p.10)

## Componente și butoane



### ! NOTĂ

- Toate butoanele sunt tactile și pot fi acționate prin simpla apăsare cu degetul. Butonul de alimentare și de control tactil se află în partea inferioară.

Buton tactil	Descriere
∨ ∧	Derulează prin programele salvate.
- +	Reglează nivelul volumului.
OK Ⓞ	Selectează opțiunea de meniu evidențiată sau confirmă o intrare.
SETTINGS	Accesează meniurile principale sau salvează ceea ce ați introdus și iese din meniuri.
INPUT	Modifică sursa de intrare.
⏻	Pornește sau oprește alimentarea.

## Ridicarea și deplasarea televizorului

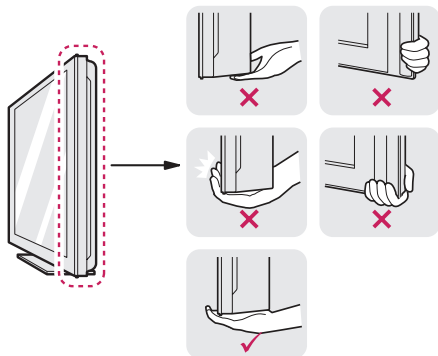
Atunci când deplasați sau ridicați televizorul, citiți următoarele pentru a împiedica zgârierea sau deteriorarea televizorului și pentru transportare sigură, indiferent de tip și dimensiune.

### ⚠ ATENȚIE

- Evitați în orice moment să atingeți ecranul, deoarece acest lucru poate avea drept rezultat deteriorarea ecranului.
- Este recomandat să deplasați televizorul în cutia sau în materialul de ambalare în care acesta a sosit inițial.
- Înainte de a deplasa sau de a ridica televizorul, deconectați cablul de alimentare și toate cablurile.
- Atunci când țineți televizorul în mână, ecranul nu trebuie să fie orientat spre dvs. pentru a evita deteriorarea.



- Țineți ferm partea inferioară și cea superioară ale cadrului televizorului. Asigurați-vă că nu țineți mâna în partea transparentă, în zona difuzoarelor sau a grilajului difuzoarelor.



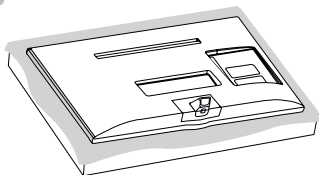
- Atunci când transportați televizorul, nu îl expuneți la șocuri sau la vibrații excesive.
- Atunci când transportați televizorul, țineți televizorul vertical, nu întoarceți niciodată televizorul lateral și nu îl înclinați către stânga sau către dreapta.
- Nu aplicați presiune excesivă pentru a cauza curbarea/îndoirea of șasiului cadrului deoarece ecranul s-ar putea deteriora.

## Configurarea televizorului

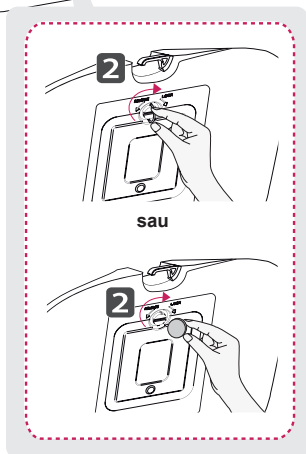
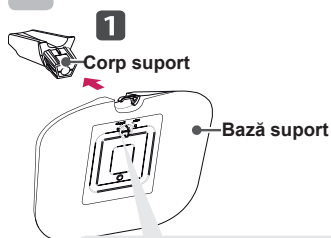
Imaginea ilustrată poate fi diferită de televizorul dvs.

### Atașarea suportului

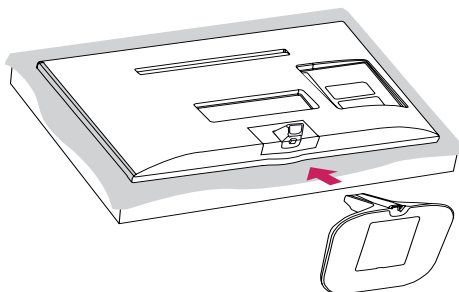
1



2



3



#### ! ATENȚIE

- Când atașați suportul la televizor, așezați ecranul cu fața în jos pe o masă cu suprafață moale sau pe o suprafață plană pentru a proteja ecranul împotriva zgârieturilor.

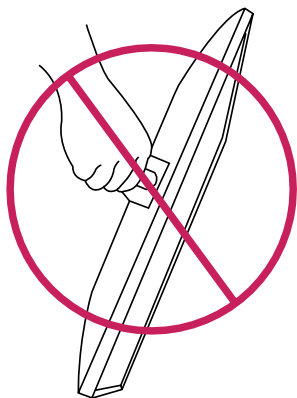
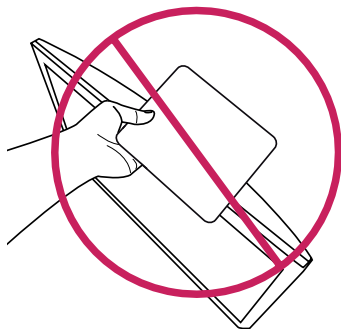
#### ! NOTĂ

- Scoateți suportul înainte de a instala televizorul pe un suport de perete, efectuând atașarea suportului în ordine inversă.



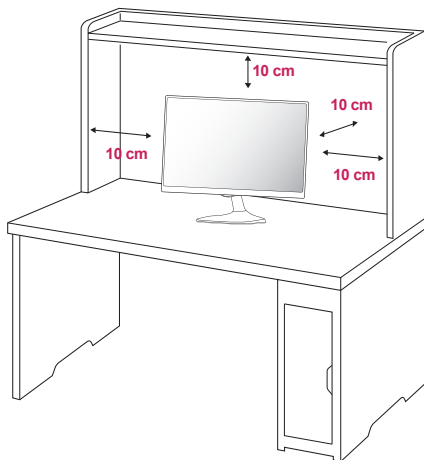
 **ATENȚIE**

- Nu transportați televizorul invers, ținându-l de corpul suportului (sau baza suportului), deoarece acest lucru poate provoca căderea acestuia de pe suport și poate duce la răniri sau la deteriorarea produsului.
- Ilustrația prezintă un exemplu general de instalare și poate arăta diferit de produsul efectiv.

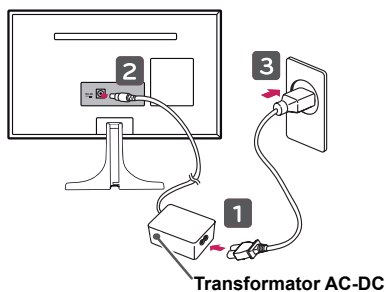


## Montarea pe o masă

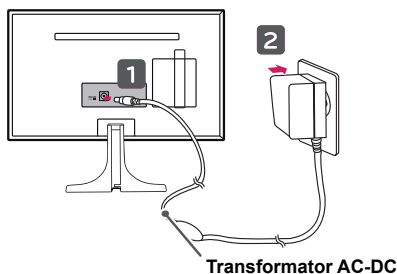
- 1 Ridicați și înclinați TV pe o masă în poziția verticală.  
- Lăsați un spațiu de (minim) 10 cm de la perete pentru ventilare adecvată.



- 2 Conectați **Transformator AC-DC** și **Cablu de alimentare** la o priză de perete.



sau



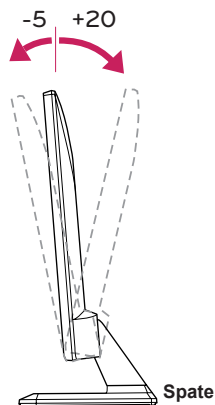
### ! ATENȚIE

- Nu așezați televizorul în apropierea surselor de căldură sau pe acestea, deoarece pot apărea incendii sau alte deteriorări.
- Asigurați-vă că ați conectat televizorul la transformatorul AC/DC înainte de a conecta ștecherul televizorului la priză de perete.

### Reglarea unghiului televizorului astfel încât să corespundă poziției de vizionare

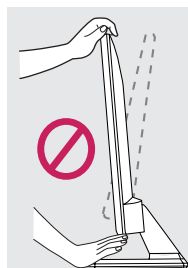
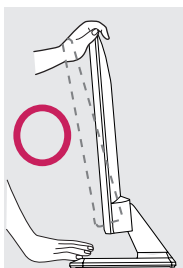
- Imaginea ilustrată poate fi diferită de televizorul dvs.

Înclinați de la +20 la -5 grade în sus sau în jos pentru a regla unghiul TV astfel încât să corespundă poziției dvs. de vizionare.



### ! AVERTISMENT

- Atunci când reglați unghiul, nu țineți partea inferioară a cadrului televizorului așa cum se arată în ilustrația următoare, deoarece v-ați putea răni degetele.

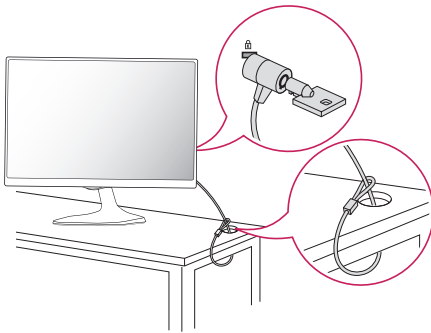


## Utilizarea sistemului de securitate Kensington

- Imaginea ilustrată poate fi diferită de televizorul dvs.

Conectorul sistemului de securitate Kensington este localizat în partea de spate a televizorului. Pentru mai multe informații despre instalarea și utilizarea acestuia consultați manualul furnizat împreună cu sistemul de securitate Kensington sau vizitați <http://www.kensington.com>.

Conectați sistemul de securitate Kensington între televizor și o masă.

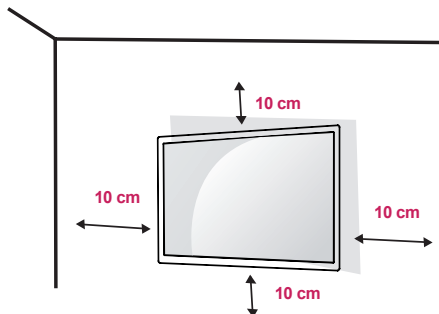


### ! NOTĂ

- Sistemul de securitate Kensington este opțional. Puteți obține accesorii suplimentare de la magazinele de electronice.

## Montarea pe perete

Pentru o ventilație corespunzătoare, lăsați un loc liber de 10 cm între fiecare parte a televizorului și perete. Instrucțiuni de instalare detaliate sunt disponibile de la distribuitorul dvs., consultați Ghidul de instalare și Instalarea consolei de montare înclinabilă opțională pentru perete.

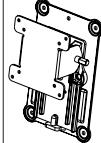


Dacă doriți să montați televizorul pe un perete, atașați o interfață de montare (piese opționale) pe perete la partea din spate a aparatului.

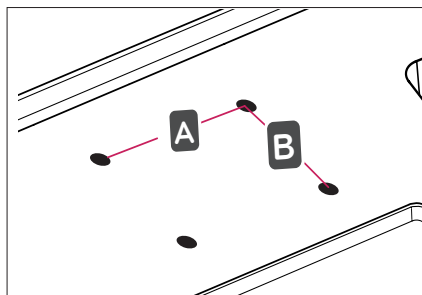
Când instalați televizorul cu o interfață de montare pe perete (piese opționale), atașați-o cu atenție pentru a vă asigura că nu va cădea.

- Vă rugăm să utilizați șurubul și interfața de montare pe perete conform standardelor VESA.
- În cazul în care utilizați un șurub mai lung decât cel standard, televizorul s-ar putea deteriora intern.
- În cazul în care utilizați un șurub necorespunzător, produsul se poate deteriora și poate cădea din poziția în care este montat. În acest caz, LG Electronics nu poate fi considerată răspunzătoare.
- Compatibil VESA numai în ceea ce privește dimensiunile șuruburilor interfeței de montare și specificațiile șuruburilor de montare.
- Utilizați standardul VESA de mai jos.
  - 784,8 mm și mai puțin
    - \* Grosime suport de montare pe perete: 2,6 mm
    - \* Șurub:  $\Phi$  4,0 mm x Pas 0,7 mm x Lungime 10 mm
  - 787,4 mm și peste
    - \* Utilizați suportul de montare pe perete și șuruburile standard VESA.

### Achiziționare separată (Consolă de montare pe perete)

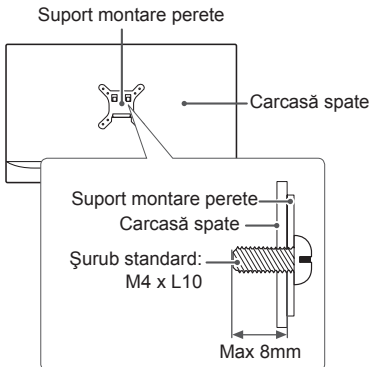
Model	23MT75*	27MT75*
VESA (A x B)	75 x 75	100 x 100
Șurub standard	M4 x L10	
Număr de șuruburi	4	
Consolă de montare pe perete (opțională)	RW120 	

- VESA (A x B)



## ⚠ ATENȚIE

- Deconectați mai întâi cablul de alimentare, apoi deplasați sau instalați televizorul. În caz contrar, există pericol de electrocutare.
- Dacă instalați televizorul pe tavan sau pe un perete înclinat, acesta ar putea cădea și genera vătămări corporale grave. Utilizați un suport LG autorizat și contactați distribuitorul local sau personal calificat.
- Nu strângeți șuruburile prea tare, deoarece acest lucru poate deteriora televizorul și anula garanția.
- Utilizați șuruburi și suporturi de perete conforme cu standardele VESA. Orice deteriorări sau răniri ce pot apărea din utilizarea greșită sau utilizarea unui accesoriu necorespunzător nu sunt acoperite de garanție.
- Lungimea șurubului de la suprafața exterioră la carcasa din spate trebuie să fie sub 8mm.

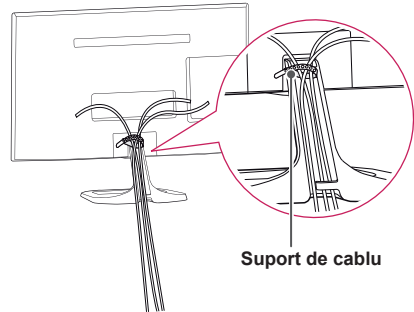


## ! NOTĂ

- Utilizați șuruburile care sunt listate în specificațiile pentru șuruburi ale standardului VESA.
- Kitul suportului de perete include un manual de instalare și componentele necesare.
- Consola de montare pe perete este opțională. Puteți obține accesorii suplimentare de la distribuitorul local.
- Lungimea șurubului poate varia în funcție de suportul de perete. Asigurați-vă că utilizați lungimea corespunzătoare.
- Pentru mai multe informații, consultați instrucțiunile furnizate cu suportul de perete.

## Ordonarea cablurilor

- 1 Strângeți și prindeți cablurile cu ajutorul suportului pentru cabluri furnizat.
- 2 Poziționați cablul pe dispozitivul de fixare situat pe corpul suportului.



## REALIZAREA DE CONEXIUNI

Această secțiune despre **REALIZAREA CONEXIUNILOR** utilizează în principal diagrame pentru modelele 27MT75V.

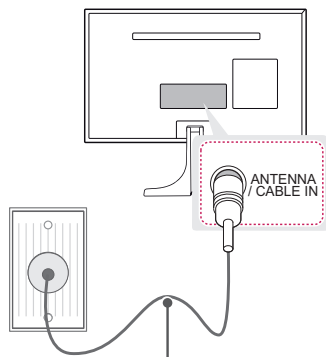
Conectați diferite dispozitive externe la televizor și comutați modurile de intrare pentru a selecta un dispozitiv extern. Pentru mai multe informații despre conectarea dispozitivului extern, consultați manualul furnizat împreună cu fiecare dispozitiv.

Dispozitivele externe disponibile sunt: receptoare HD, playere DVD, VCR-uri, sisteme audio, dispozitive de stocare USB, PC, camere video sau camere foto, dispozitive pentru jocuri și alte dispozitive externe.

### ! NOTĂ

- Conectarea dispozitivului extern poate diferi de model.
- Conectați dispozitivele externe la televizor, indiferent de ordinea portului televizorului.
- Dacă înregistrați un program TV pe un dispozitiv de înregistrare DVD-uri sau pe un VCR, asigurați conectarea cablului de intrare pentru semnalul TV la televizor printr-un dispozitiv de înregistrare DVD-uri sau printr-un VCR. Pentru mai multe informații privind înregistrarea, consultați manualul furnizat cu dispozitivul conectat.
- Consultați manualul echipamentului extern pentru instrucțiuni de funcționare.
- În cazul în care conectați un dispozitiv pentru jocuri la televizor, utilizați cablul furnizat cu dispozitivul pentru jocuri.
- În modul PC, este posibil să existe interferență legată de rezoluție, model vertical, contrast sau luminozitate. Dacă există interferență, schimbați modul PC la altă rezoluție, schimbați rata de reîmprospătare sau reglați luminozitatea și contrastul din meniul IMAGINE până când imaginea este clară.
- În modul PC, este posibil ca unele setări ale rezoluției să nu opereze corect, în funcție de placa video.

## Conexiune antenă



(Nefurnizat)

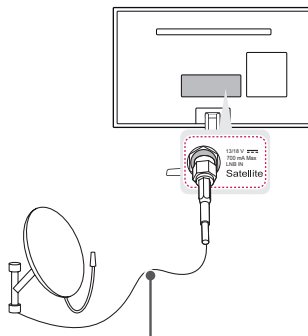
Conectați televizorul la priza unei antene de perete cu un cablu RF (75 Ω).

### ! NOTĂ

- Utilizați un splitter de semnal pentru a utiliza mai mult de 2 televizoare.
- În cazul în care calitatea imaginii este slabă, instalați în mod corect un amplificator de semnal pentru a îmbunătăți calitatea imaginii.
- În cazul în care calitatea imaginii este slabă cu antena conectată, încercați să orientați din nou antena în direcția corectă.
- Cablul antenei și transformatorul nu sunt furnizate.
- Format audio DTV acceptat: MPEG, Dolby Digital, Dolby Digital Plus, HE-AAC

## Conexiune cu o antenă de satelit

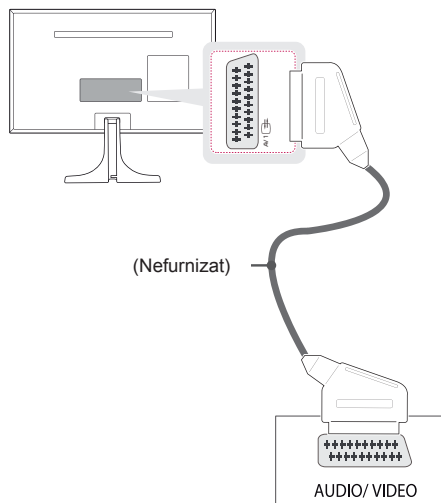
(Numai modelele satelit)



(Nefurnizat)

Conectați televizorul la priza unei antene de perete cu un cablu RF (75 Ω).

## Conexiunea Euro Scart



Transmite semnale audio și video de la un dispozitiv extern la televizor. Conectați dispozitivul extern și televizorul cu cablul Euro Scart, așa cum se arată în ilustrația următoare.

Tip de ieșire	AV1 (Ieșire TV <sup>1</sup> )
Mod intrare curent	
Televizor digital	Televizor digital
Televizor analogic	Televizor analogic
Component, AV, HDMI, RGB	

1 Ieșire TV: transmite semnale TV analogice sau digitale.

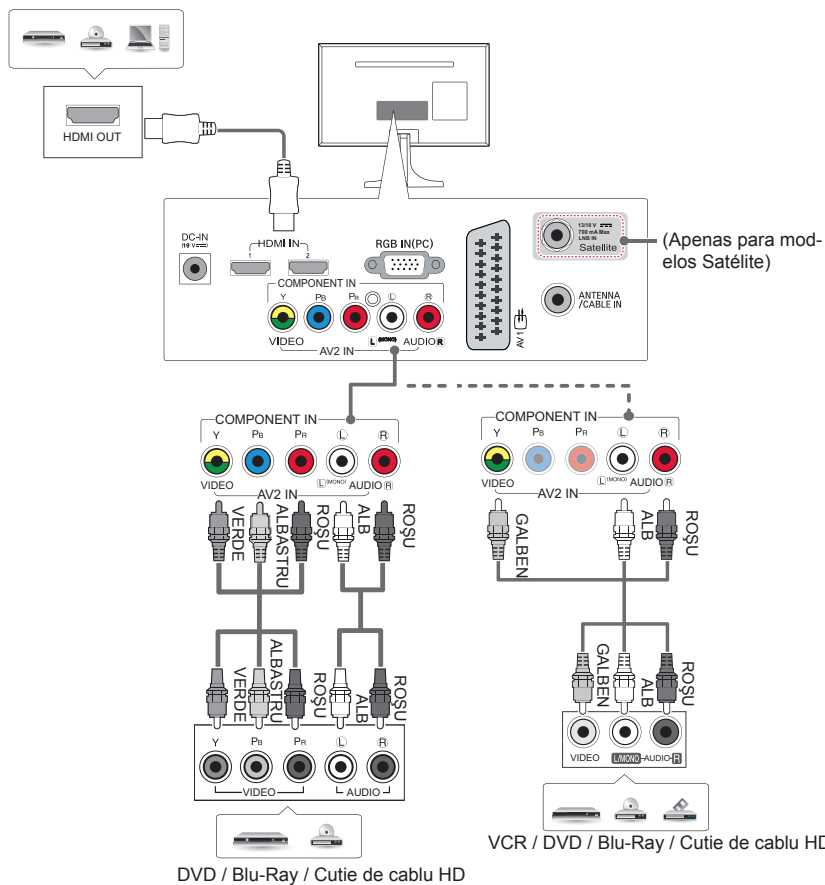
### ! NOTĂ

- Orice cablu Euro scart utilizat trebuie să fie ecranat față de semnal.

## Alte conexiuni

Conectați-vă televizorul la dispozitive externe. Pentru cea mai bună calitate a imaginii și a sunetului, conectați dispozitivul extern și televizorul cu cablul HDMI după cum este indicat. Nu este prevăzut un cablu separat.

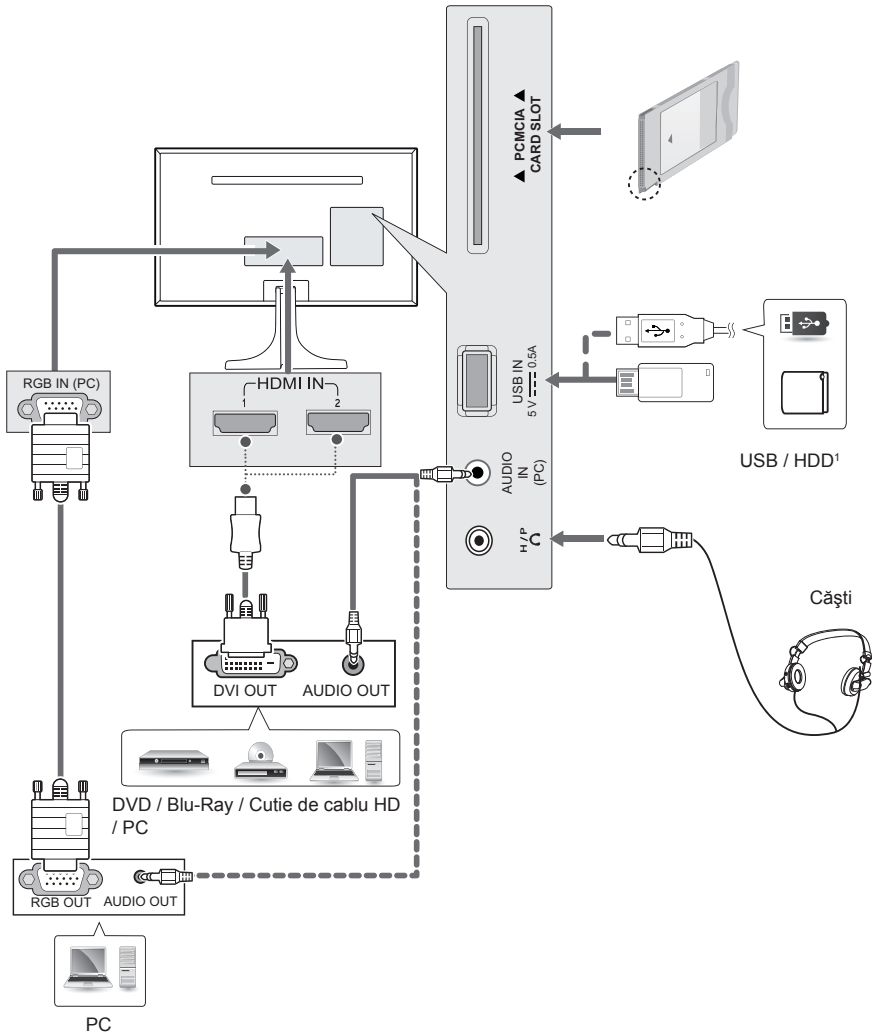
DVD / Blu-Ray / PC / Cutie de cablu HD /HD STB /



DVD / Blu-Ray / Cutie de cablu HD

VCR / DVD / Blu-Ray / Cutie de cablu HD





1 Portul USB acceptă utilizarea curentului electric de 0,5 A. Dacă aveți nevoie de curent electric în cazul HDD, utilizați adaptorul de alimentare separat.

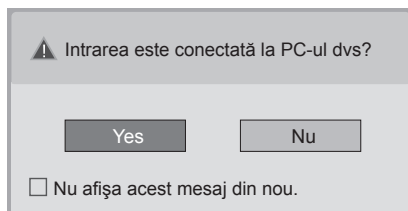
## Conectarea la un PC

Televizorul dvs. acceptă caracteristica Plug & Play\* și are difuzoare încorporate cu Infinite Surround care reproduc sunetele clar, cu sunete joase bogate.

\* Plug & Play: Funcția prin care un PC recunoaște un dispozitiv conectat pe care utilizatorii îl conectează la un PC și îl pornește, fără configurarea dispozitivului sau intervenția utilizatorului.

### ! NOTĂ

- Dacă doriți să utilizați modul HDMI-PC, trebuie să setați **Eticheta intrare** în modul PC.
- **OSD (On Screen Display)** este afișat pe ecran așa cum se arată mai jos.
  - » La pornirea produsului în modul intrareHDMI .
  - » La comutarea produsului în modul de intrareHDMI .



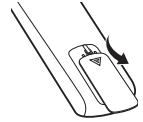
- Dacă selectați „**Da**” dimensiunea și calitatea imaginii sunt optimizate pentru PC-ul dvs.
- Dacă selectați „**Nu**” dimensiunea și calitatea imaginii sunt optimizate pentru Dispozitivul AV (player DVD, set top box).
- Dacă selectați „**Nu afișa acest mesaj din nou**” acest mesaj nu apare până la resetarea televizorului. Puteți schimba valoarea setată din **SETĂRI ► INTRARE ► Eticheta intrare**.
- Valorile setate pentru HDMI1/HDMI2 sunt salvate independent.

# TELECOMANDĂ

Descrierile din acest manual se bazează pe butoanele de pe telecomandă.

Citiți acest manual cu atenție și utilizați corect televizorul.

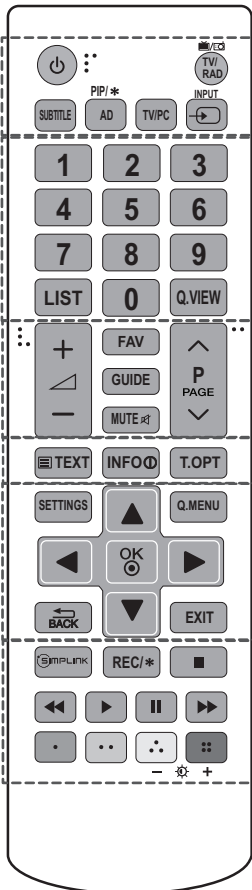
Pentru a înlocui bateriile, deschideți capacul pentru baterii, înlocuiți bateriile (AAA de 1,5 V) aliniind capetele (+) și (-) cu marcajul din interiorul compartimentului și închideți capacul pentru baterii. Pentru a scoate bateriile, efectuați în ordine inversă acțiunile pe care le-ați făcut pentru instalarea acestora.



## ATENȚIE

- Nu amestecați baterii vechi cu baterii noi deoarece acest lucru ar putea deteriora telecomanda.

Asigurați-vă că îndreptați telecomanda către senzorul pentru telecomandă de pe televizor.



<p><b>⏻ (PORNIRE/OPRIRE)</b> Pornește sau oprește televizorul.</p> <p><b>TV/RAD</b>   Selectează programul Radio, TV șiDTV.</p> <p><b>SUBTITLE</b> Readuce subtitrarea preferată în modul digital.</p> <p><b>AD</b> Apăsând butonul AD, va fi activată funcția de descriere audio.</p> <p><b>PIP/ *</b> Pornește sau oprește modul PIP.</p> <p><b>TV/PC</b> Select modul TV sau PC.</p> <p><b>INPUT</b>  Modifică sursa de intrare.</p>
<p><b>Butoane numerice</b> Introduce numere.</p> <p><b>LIST</b> Accesează lista de programe salvată.</p> <p><b>Q.VIEW</b> Revine la programul vizionat anterior.</p>
<p><b>FAV</b> Accesează lista dvs. de canale preferate.</p> <p><b>GUIDE</b> Afișează ghidul de programe.</p> <p><b>MUTE</b>  Dezactivează toate sunetele.</p> <p><b>+ -</b> Reglează nivelul volumului.</p> <p><b>^ P v</b> Derulează prin programele sau canalele salvate.</p> <p><b>^ PAGE v</b> Se deplasează la ecranul anterior sau la cel următor.</p>
<p><b>BUTOANE TELETEXT (  TEXT, T.OPT)</b> Aceste butoane se utilizează pentru teletext.</p> <p><b>INFO</b>  Vizualizează informațiile programului și ecranului curente.</p>
<p><b>SETTINGS</b> Accesează meniurile principale.</p> <p><b>Q.MENU</b> Accesează meniurile rapide.</p> <p><b>Butoane de navigare (sus/jos/stânga/dreapta)</b> Derulează prin meniuri sau opțiuni.</p> <p><b>OK</b>  Selectează meniurile sau opțiunile și confirmă ceea ce ați introdus.</p> <p><b>↶ BACK</b> Revine la nivelul anterior.</p> <p><b>EXIT</b> Șterge afișările de pe ecran și revine la vizionarea la televizor.</p>
<p><b>SIMPLINK</b> Accesează dispozitivele AV conectate cu cablul HDMI prin HDMI-CEC. Deschide meniul SIMPLINK.</p> <p><b>REC / *</b> Începeți înregistrarea și afișați meniul înregistrării. (În funcție de model)</p> <p><b>Butoane de control</b>      Controlează meniurile SUPORT PROPRIU sau dispozitivele compatibile SIMPLINK (USB, SIMPLINK).</p> <p><b>Butoane colorate</b> Acestea accesează funcții speciale în unele meniuri.</p> <p> : Roșu,  : Verde,  : Galben,  : Albastru</p> <p><b>-  +</b> (Sursă de lumină) Reglează luminozitatea ecranului prin controlarea luminii de fundal a ecranului.</p>



## NOTĂ

- În programul MHEG, nu puteți regla lumina de fundal cu butonul galben sau albastru.

# SETĂRI

## Configurarea automată a programului

### SETĂRI ⇨ INSTALARE ⇨ Acord auto

Caută automat programele.

- Dacă sursa de intrare nu este conectată corespunzător, este posibil ca înregistrarea programului să nu funcționeze.
- **Acordul auto** găsește numai programele transmise în prezent.
- Dacă **Blocarea sistemului** este pornită, va apărea o fereastră pop-up care vă va solicita parola.

## Pentru ajustarea imaginilor cu Expert Imagine

### SETĂRI ⇨ IMAGINE ⇨ Expert Imagine III

[În funcție de model]

Calibrează și reglează pentru obținerea unor imagini de calitate optimă cu ajutorul telecomenzii și a aplicației Expert Imagine fără dispozitive scumpe de modele sau ajutorul unui specialist.

## Pentru a selecta Mod imagine

### SETĂRI ⇨ IMAGINE ⇨ Mod imagine

Selectează modul de imagine optimizat pentru medii sau programul de vizionare.

- **Intens** : Mărește contrastul, luminozitatea și claritatea pentru a afișa imagini intense.
- **Standard** : Afișează imaginile la nivele standard de contrast, luminozitate și claritate.
- **Eco/APS**: [În funcție de model]  
Caracteristica Economisire energie modifică setările de pe televizor pentru a reduce consumul de energie.
- **Cinema / Joc**: Afișează imaginea optimă pentru filme, jocuri sau fotografii (imagini statice).
- **Sports** : Optimizează imaginea video pentru acțiuni intense și dinamice, prin accentuarea culorilor primare precum alb, verde ca iarba sau albastru ca cerul.
- **ISF Expert 1, 2** : Meniu pentru ajustarea calității imaginii, ce permite experților și amatorilor să se bucure de cea mai bună experiență TV. Acesta este meniul de reglare oferit profesioniștilor în reglarea imaginilor, certificați ISF. (Logo-ul ISF poate fi utilizat doar pe televizoare certificate de ISF.)  
ISFccc: Imaging Science Foundation Certified Calibration Control

- În funcție de semnalul de intrare, intervalul disponibil de moduri de imagine poate diferi.
- **ISF** Modul Expert este destinat profesioniștilor în reglarea imaginii, pentru a controla și regla fin folosind o imagine specifică. Pentru imagini normale, este posibil ca efectele să nu fie dramatice.
- Funcția ISF este disponibilă numai pentru anumite modele.

## Pentru setarea controlului avansat

### SETĂRI ⇨ IMAGINE ⇨ Mod imagine ⇨ Control avansat/ Control expert

Calibrează ecranul pentru fiecare mod de imagine sau ajustează setările imaginii pentru un ecran special. Mai întâi selectați un **Mod imagine** la alegere.

- **Contrast dinamic** : Ajustează contrastul la nivelul optim în funcție de luminozitatea imaginii.
- **Culoare dinamică** : culorile pentru a face imaginea să apară în culori mai naturale.
- **Culoare piele** : Setează spectrul culorii pielii separat, pentru a implementa culoarea pielii conform alegerii utilizatorului.
- **Culoare cer** : Culoarea cerului este setată separat.
- **Culoare iarba** : Spectrul de culori naturale (pajiști, dealuri etc.) poate fi setat separat.
- **Gama** : Stabilește curba de gradăție în conformitate cu ieșirea semnalului de imagine în raport cu semnalul de intrare.
- **Gamă culori** : Selectează gama de culori ce poate fi utilizată.
- **Îmbunătățire margine** : Afișează margini mai clare și distincte și totuși naturale ale materialului video.
- **Model Expert** : [În funcție de model]  
Modele utilizate pentru reglarea expertă.
- **Filtru culoare** : Filtrează un spectru specific de culoare în culori RGB pentru a regla fin saturația culorii și acuratețea nuanței.
- **Temp. cul.** : Ajustează nuanța generală a ecranului după cum doriți. În Modul Expert, reglarea fină detaliată poate fi setată prin intermediul metodei Gama etc.
- **Sistem de gestionare a culorii** : Acest sistem este utilizat de experți când ajustează culorile folosind un model test. Pot opta între șase zone de culoare (Roșu / Verde / Albastru / Cian / Magenta / Galben) fără a afecta alte culori. Pentru imagini normale, este posibil ca ajustările să nu aibă ca rezultat modificări perceptibile de culoare.
- În funcție de semnalul de intrare sau alte setări de imagine, gama de elemente detaliate pentru ajustare poate diferi.

### Pentru a seta opțiuni adiționale pentru imagine

SETĂRI ⇒ IMAGINE ⇒ Mod imagine  
⇒ Opțiune imagine

[În funcție de model]

Ajustează setarea detaliată pentru imagini.

- **Reducere zgomot** : Elimină zgomotul din imagine.
- **Reducere zgomot MPEG** : Elimină zgomotul generat în timpul creării semnalelor de imagine digitală.
- **Nivel negru** : Reglează luminozitatea și contrastul ecranului pentru a se adapta la nivelul de negru al intrării imaginii folosind gradul de întunecare (nivel de negru) de pe ecran.
- **Cinema Real** : Ajută la menținerea ecranului în stare optimă.
- **Protecție Motion Eye / SUPER Economisire energie** :  
[În funcție de model]  
Economisiți energie reglând luminozitatea corespunzătoare mișcării imaginii de pe ecran.
- În funcție de semnalul de intrare sau alte setări de imagine, gama de elemente detaliate pentru ajustare poate diferi.

### Pentru a utiliza TruMotion

SETĂRI ⇒ IMAGINE ⇒ TruMotion

[În funcție de model]

Corectează imaginile pentru a afișa secvențe în mișcare mai line.

- **Uniform**: De-judder / De-blur funcționează la un interval mai ridicat în modul automat.
- **Clar**: De-judder / De-blur funcționează la un interval mediu în modul automat.
- **Utilizator** : De-judder/De-blur pot fi setate manual.  
De-judder : Această funcție elimină trepidația sau vibrația utilizatorului.  
De-blur: Această funcție reglează și elimină neclaritatea imaginii.

Modul automat înseamnă că intervalul de trepidație și neclaritate care depinde de starea intrării video este controlat de către modul TruMotion.

### Pentru a utiliza caracteristica de Economisire energie

SETĂRI ⇒ IMAGINE ⇒ Economisire energie

Economisește energie prin reglarea luminozității ecranului.

- **Auto** : [În funcție de model]  
Senzorul televizorului detectează iluminarea ambiantă și reglează automat luminozitatea ecranului.
- **Oprit** : Oprește economisirea energiei.
- **Minim / Mediu / Maxim** : Aplică economisirea presetată a energiei.
- **Video fără sonor** : Ecranul este oprit și este redat numai sunetul. Apăsați orice buton cu excepția butonului de pornire de pe telecomandă pentru a reporni ecranul.

### Pentru a utiliza difuzorul TV

SETĂRI ⇒ AUDIO ⇒ Ieșire audio ⇒ Difuzor TV

[În funcție de model]

Sunetul este emis prin difuzorul TV.

### Pentru a utiliza difuzorului extern

SETĂRI ⇒ AUDIO ⇒ Ieșire audio  
⇒ Difuzor extern (optic)

[În funcție de model]

Sunetul este emis prin difuzorul conectat la portul optic.

- SimpLink este acceptat.

### Pentru a utiliza ieșirea audio digitală

SETĂRI ⇒ AUDIO ⇒ Ieșire audio  
⇒ Difuzor extern (optic) ⇒ Ieșire audio digit

[În funcție de model]


Setează ieșirea audio digitală.

Element	Intrare audio	Ieșire audio digitală
Auto	MPEG Dolby Digital Dolby Digital Plus HE-AAC	PCM Dolby Digital Dolby Digital Dolby Digital
PCM	Total	PCM

### Pentru a conecta și a utiliza dispozitivul audio LG

SETĂRI ⇒ AUDIO ⇒ Ieșire audio  
⇒ Sincronizare sunet LG (optic)

[În funcție de model]

Conectați dispozitivul audio LG cu  logo-ul la portul de ieșire audio digitală optică.

Dispozitivul audio LG vă permite să vă bucurați de un sunet puternic cu ușurință.

### Pentru a utiliza Headphone

SETĂRI ⇒ AUDIO ⇒ Ieșire audio ⇒ Căști

[În funcție de model]

Sunetul este emis prin căștile conectate la portul pentru căști.

**Pentru a sincroniza audio și video****SETĂRI ⇨ AUDIO ⇨ Regl. sincr. AV**

[În funcție de model]

Sincronizează video și audio în mod direct atunci când acestea nu se potrivesc.

- Dacă setați **Regl. sincr. AV** la **Pornit**, puteți regla ieșirea sunetului (difuzoare TV sau SPDIF) la imaginea de pe ecran.

**Pentru a utiliza SIMPLINK**

[În funcție de model]

SIMPLINK este o caracteristică care vă permite să controlați și să gestionați diverse dispozitive multimedia simplu, utilizând numai telecomanda TV, cu ajutorul meniului SIMPLINK.

- 1 Conectați terminalul **HDMI IN** al TV-ului și terminalul de ieșire HDMI al dispozitivului SIMPLINK utilizând un cablu HDMI.
  - [În funcție de model]  
Pentru unitățile home theatre cu funcția SIMPLINK, conectați terminalele HDMI conform descrierii de mai sus și utilizați un cablu optic pentru a conecta ieșirea audio digitală optică de la TV la intrarea audio digitală optică a dispozitivului SIMPLINK.
- 2 Selectați **INPUT(OPTION) ⇨ SIMPLINK**. Apare fereastra meniu SIMPLINK.
- 3 În fereastra de setări SIMPLINK, setați funcția SIMPLINK la **Pornit**.
- 4 În fereastra meniu SIMPLINK selectați dispozitivul pe care doriți să-l controlați.
  - Această funcție este compatibilă cu dispozitivele cu logo-ul SIMPLINK.
  - Pentru a utiliza funcția SIMPLINK, aveți nevoie de un cablu HDMI® de mare viteză (cu caracteristica CEC (Consumer Electronics Control) adăugată). Cablurile HDMI® de mare viteză au pinul nr. 13 conectat pentru schimbul de informații dintre dispozitive.
  - În cazul în care comutați la altă intrare, dispozitivul SIMPLINK se va opri.
  - Dacă este, de asemenea, utilizat un dispozitiv terț cu funcția CEC - HDMI, este posibil ca dispozitivul SIMPLINK să nu funcționeze normal.
  - [În funcție de model]  
Dacă selectați sau redați media de la un dispozitiv cu funcția home theatre difuzorul **Difuzor Ht(Difuzor)** este conectat automat. Asigurați-vă că folosiți o conectare cu cablu optic (vândut separat) pentru a utiliza funcția **Difuzor Ht(Difuzor) HT**.

**Descriere funcție SIMPLINK**

- **Redare directă** : Redă instant dispozitivul multimedia pe TV.
- **Selectare dispozitiv multimedia** : Selectează dispozitivul dorit prin meniul SIMPLINK pentru a-l controla instant de la ecranul TV.
- **Redare disc** : Gestionează dispozitivul multimedia cu ajutorul telecomenzii TV.
- **Oprire toate dispozitivele** : Când opriți televizorul, toate dispozitivele conectate sunt oprite.
- **Alimentare sincronizată pornită** : Când echipamentul cu funcția SIMPLINK, conectat la terminalul HDMI, începe să redea, televizorul va porni automat.
- **Difuzor** : [În funcție de model]  
Selectați difuzorul fie pe unitatea home theatre, fie pe TV.

**Pentru setarea parolei****SETĂRI ⇨ BLOCARE ⇨ Setări parola**

Setează sau modifică parola televizorului. Parola inițială este setată '0000'.

Atunci când țara selectată este Franța, parola nu este '0000' ci '1234'.

Atunci când țara selectată este Franța, parola nu poate fi setată '0000'.

**Pentru a specifica setările din fabricație****SETĂRI ⇨ OPȚIUNI ⇨ Setări din fabricație**

Toate informațiile stocate sunt șterse și setările TV sunt resetate.

TV-ul se oprește și pornește singur și toate setările sunt resetate.

- Când **Blocarea sistemului** este activată, o fereastră pop-up apare și cere parola.
- Nu opriți alimentarea în timpul inițializării.

**Pentru a elimina dispozitivul USB****MENIU RAPID ⇨ Dispozitiv USB**

Selectați un dispozitiv de memorie USB pe care doriți să-l îndepărtați. Când vedeți mesajul că dispozitivul USB a fost îndepărtat, separați dispozitivul de televizor.

- În momentul în care un dispozitiv USB a fost selectat pentru îndepărtare, acesta nu mai poate fi citit. Îndepărtați dispozitivul de memorie USB și apoi reconectați-l.

## Utilizarea unui dispozitiv de memorie

### USB - avertisment

- Este posibil ca dispozitivul de memorie USB să nu funcționeze dacă acesta are un program de auto-recunoaștere încorporat sau utilizează propriul driver.
- Este posibil ca unele dispozitive de memorie USB să nu funcționeze sau să funcționeze incorect.
- Utilizați numai dispozitive USB formate cu sistemul de fișiere FAT32 sau NTFS din Windows.
- Pentru HDD-uri USB externe, se recomandă utilizarea dispozitivelor cu o tensiune nominală mai mică de 5 V și un curent nominal mai mic de 500 mA.
- Se recomandă utilizarea stickurilor de memorie USB de 32 GB sau mai puțin și a HDD-urilor USB de 1 TB sau mai puțin.
- Dacă un HDD USB cu funcție de economisire a energiei nu funcționează corect, opriți și reporniți alimentarea. Pentru mai multe informații, consultați manualul de utilizare al HDD-ului USB.
- Este posibil ca datele de pe dispozitivul de memorie USB să se deterioreze; asigurați-vă că faceți copii de rezervă ale fișierelor importante pe alte dispozitive. Întreținerea datelor este responsabilitatea utilizatorului, producătorul nefiind responsabil pentru pierderea datelor.

### Fișier acceptat pentru Suport propriu

- Viteză maximă de transfer de date: 20 Mbps (megabiți pe secundă)
- Formate de subtitrări externe acceptate:
  - \*.srt (SubRip), \*.smi (SAMI), \*.sub (SubViewer, MicroDVD, DVDsubtitleSystem, SubIdx(Vobsub)), \*.ass/\*.ssa (SubStation Alpha), \*.txt (TMediaPlayer), \*.psb (PowerDivX)
- Formate de subtitrări interne acceptate: XSUB (acceptă subtitrări interne generate de DivX6)

### Formate video acceptate

- Maxim: 1920 x 1080 la 30p (numai Motion JPEG 640 x 480 la 30p)
- .asf, .wmv
  - [Video] MPEG-2, MPEG-4 Part2, DivX3.11, DivX4, DivX5, DivX6, XviD, H.264/AVC, VC1(WMV3, WVC1), MP43
  - [Audio] WMA Standard, WMA9(Pro), MP3, AAC, AC3, MP3, 3D WMV Flux unic.
- divx, .avi
  - [Video] MPEG-2, MPEG-4 Part2, DivX3.11, DivX4, DivX5, DivX6, XviD, H.264/AVC [Audio] HE-AAC, LPCM, ADPCM, MPEG- 1 Layer I, MPEG-1 Layer II, Dolby Digital, MPEG-1 Layer III (MP3), \*DTS

- .ts, .trp, .tp, .mts, .m2ts
  - [Video] H.264/AVC, MPEG-2, AVS, VC1
  - [Audio] MPEG-1 Layer I, MPEG-1 Layer II, MPEG-1 Layer III (MP3), Dolby Digital, Dolby Digital Plus, AAC, HE-AAC, \*DTS
- .vob
  - [Video] MPEG-1, MPEG-2
  - [Audio] Dolby Digital, MPEG-1 Layer I, MPEG-1 Layer II, DVD-LPCM
- .mp4, .m4v, .mov
  - [Video] MPEG-2, MPEG-4 Part2, DivX3.11, DivX4, DivX5, DivX6, XVID, H.264/AVC
  - [Audio] AAC, MPEG-1 Layer III (MP3), \*DTS
- .mkv
  - [Video] MPEG-2, MPEG-4 Part2, DivX3.11, DivX4, DivX5, DivX6, XVID, H.264/AVC
  - [Audio] HE-AAC, Dolby Digital, MPEG-1 Layer III (MP3), \*DTS, LPCM
- motion JPEG
  - [Video] MJPEG
  - [Audio] LPCM, ADPCM
- .mpg, .mpeg, .mpe
  - [Video] MPEG-1, MPEG-2
  - [Audio] MPEG-1 Layer I, MPEG-1 Layer II, Dolby Digital, LPCM
- .dat
  - [Video] MPEG-1, MPEG-2
  - [Audio] MP2
- .flv
  - [Video] Sorenson H.263, H.264/AVC
  - [Audio] MP3, AAC, HE-AAC
- \*.rm, \*.rmvb
  - [Video] RV30, RV40
  - [Audio] Dolby Digital, AAC, HE-AAC, RA6(Cook)
- 3gp, 3gp2
  - [Video] H.264/AVC, MPEG-4 Part2
  - [Audio] AAC, AMR(NB/WB)
- \*DTS / \*rm / \*rmvb: În funcție de model

### Formate audio acceptate

- Tip fișier: mp3
  - [Rată de biți] 32 Kbps - 320 Kbps
  - [Frecvență de eșantionare] 16 kHz - 48 kHz
  - [Acceptă] MPEG1, MPEG2, Layer2, Layer3
- Tip fișier: AAC
  - [Rată de biți] Format liber
  - [Sample freq.] 8 kHz ~ 48 kHz
  - [Support] ADIF, ADTS
- File Type : M4A
  - [Rată de biți] Format liber
  - [Frecvență de eșantionare] 8 kHz ~ 48 kHz
  - [Asistență] MPEG-4

- Tip fișier: WMA  
[Rată de biți] 128 kbps ~ 320 kbps  
[Frecvență de eșantionare] 8 kHz ~ 48 kHz  
[Asistență] WMA7, WMA8, WMA9 Standard
- Tip fișier : WMA  
[Rată de biți] ~ 768 kbps  
[Canal / Frecvență de eșantionare]  
M0: până la 2 canale la 48 kHz  
(Cu excepția modului LBR),  
M1: până la 5.1 canale la 48 kHz,  
M2: până la 5,1 canale la 96 kHz  
[Asistență] WMA 10 Pro
- Tip fișier : OGG  
[Rată de biți] Format liber  
[Sample freq.] 8kHz ~ 48 kHz  
[Asistență] OGG Vorbis

### Formate de fotografii acceptate

- Categorie: 2D (jpeg, jpg, jpe)  
[Tipul fișierului disponibil] SOF0: Linie de bază, SOF1: Extindere secvențială, SOF2: Progresiv  
[Dimensiune fotografie] Minim: 64 x 64, Maxim - Tip normal: 15360 (l) x 8640 (î), Tip progresiv: 1920 (l) X 1440 (î)
- Categorie: BMP  
[Dimensiune fotografie] Minim: 64 x 64, Maxim: 9600 x 6400
- Categorie: PNG  
[Tip fișier disponibil] Intercalat, Neintercalat  
[Dimensiune fotografie] Minim: 64 x 64, Maxim: Intercalat: 1200 x 800, Neintercalat: 9600 x 6400
- Este posibil ca formatele de fișiere BMP și PNG să se afișeze mai lent decât JPEG.

## PENTRU A VEDEA MANUALUL WEB

Pentru a obține informații detaliate din Ghidul de utilizare, vizitați [www.lg.com](http://www.lg.com).



# ÎNTREȚINERE

## Curățarea televizorului

Curățați televizorul în mod regulat pentru a obține cele mai bune performanțe și a prelungi durata de viață a produsului.



### ATENȚIE

- Mai întâi asigurați-vă că opriți alimentarea și deconectați cablul de alimentare și toate celelalte cabluri.
- Când televizorul este lăsat nesupravegheat și nu este utilizat pentru o perioadă îndelungată, deconectați cablul de alimentare de la priza de perete pentru a împiedica posibile deteriorări din cauza descărcărilor electrice sau supratensiunilor.

## Ecranul, rama, carcasa și suportul

- Pentru a îndepărta praful sau murdăria ușoară, ștergeți suprafața cu o cârpă uscată, curată și moale.
- Pentru a îndepărta murdăria persistentă, ștergeți suprafața cu o cârpă moale umezită în apă curată sau în detergent slab diluat. Apoi ștergeți imediat cu o cârpă uscată.



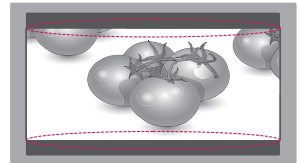
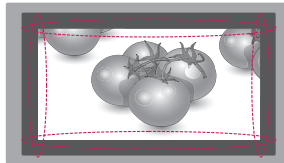
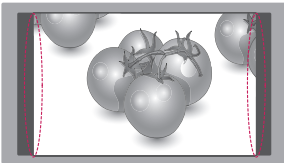
### ATENȚIE

- Evitați în orice moment să atingeți ecranul, deoarece acest lucru poate avea drept rezultat deteriorarea ecranului.
- Nu împingeți, nu frecăți și nu loviți suprafața ecranului cu unghia sau cu un obiect ascuțit, deoarece acest lucru poate duce la apariția zgârieturi și la distorsiuni ale imaginilor.
- Nu utilizați substanțe chimice, deoarece acestea pot deteriora produsul.
- Nu pulverizați lichide pe suprafață. Dacă pătrunde apă în televizor, aceasta poate conduce la incendii, electrocutare sau la o funcționare defectuoasă.

## Cablul de alimentare

Îndepărtați în mod regulat praful sau murdăria acumulate pe cablul de alimentare.

## Evitarea efectului „Image burn” sau „Burn-in” pe ecranul televizorului



- Dacă pe ecranul televizorului se afișează o imagine fixă pentru o perioadă lungă de timp, aceasta va rămâne imprimată și va deveni o deformare permanentă pe ecran. Acesta este efectul „image burn” sau „burn in” și nu este acoperit de garanție.
- Dacă formatul de imagine al televizorului este setat la 4:3 o perioadă lungă de timp, este posibil să apară efectul „image burn” în zona de scriere a ecranului.
- Evitați afișarea unei imagini fixe pe ecranul televizorului pentru o perioadă lungă de timp (2 sau mai multe ore pentru LCD) pentru a preveni efectul „image burn”.

## DEPANARE

Problemă	Soluție
Televizorul nu poate fi controlat cu telecomanda.	<ul style="list-style-type: none"> <li>• Verificați senzorul pentru telecomandă de pe produs și încercați din nou.</li> <li>• Verificați să nu existe niciun obstacol între produs și telecomandă.</li> <li>• Verificați dacă bateriile mai funcționează și dacă sunt instalate corect (+ la ⊕, - la ⊖).</li> </ul>
Nu se afișează nicio imagine și nu se produce niciun sunet.	<ul style="list-style-type: none"> <li>• Verificați dacă produsul este pornit.</li> <li>• Verificați conectarea cablului de alimentare la o priză de perete.</li> <li>• Verificați dacă există o problemă la priza de perete, conectând alte produse.</li> </ul>
Televizorul se oprește dintr-o dată.	<ul style="list-style-type: none"> <li>• Verificați setările funcției de control alimentare. Este posibil ca alimentarea să fie întreruptă.</li> <li>• Verificați activarea caracteristicii <b>Standby automat</b> (În funcție de model) / <b>Temporizator oprire</b> / <b>Temporizator oprire</b> este activată în setările <b>TIMP</b>.</li> <li>• Dacă nu există semnal când televizorul este pornit, televizorul se va opri automat după 15 minute de inactivitate.</li> </ul>
Când vă conectați la PC (HDMI/DVI/RGB), va fi afișat 'Fără semnal' sau 'Format invalid'.	<ul style="list-style-type: none"> <li>• Porniți/opriți televizorul utilizând telecomanda.</li> <li>• Reconnectarea cablului HDMI/RGB.</li> <li>• Reporniți PC-ul cu televizorul pornit.</li> </ul>

# SPECIFICAȚII

Specificațiile produsului prezentate mai sus pot fi modificate fără notificare prealabilă datorită realizării de upgrade pentru funcțiile produsului.

MODELOS		23MT75D 23MT75V	27MT75D 27MT75V
Dimensiuni (l x Î x A)	Cu suport (mm)	533 x 426,2 x 188,4	622,7 x 476,2 x 213,2
	Fără suport (mm)	533 x 325,9 x 54,7	622,7 x 377,9 x 56,1
Greutate	Cu suport (kg)	3,7	5,0
	Fără suport (kg)	3,38	4,58
Consum de energie		35 W	40 W
Requisito de alimentaço		19 V $\overline{\text{---}}$ 2,0 A	19 V $\overline{\text{---}}$ 2,0 A
Transformator c.a./c.c.		Producător : Lien Chang Model : LCAP16B-E, LCAP21C Producător : LG Innotek Model : PSAB-L205B	

Dimensiune modul CI (l x Î x A)		100,0 mm x 55,0 mm x 5,0 mm
Condiții de mediu	Temperatură de funcționare	10 °C până la 35 °C
	Umiditate de funcționare	De la 20 % la 80 %
	Temperatură de depozitare	-10 °C până la 60 °C
	Umiditate de depozitare	De la 5 % la 90 %

	Satellite Televizor digital	Televizor digital	Televizor analogic
Sistem TV	DVB-T/T2 DVB-C DVB-S/S2	DVB-T DVB-C	PAL/SECAM B/G/I/D/K, SECAM L/L'
Acooperire programe	VHF, UHF C-Band, Ku-Band	VHF, UHF	VHF: E2 a E12, UHF: E21 a E69, CATV: S1 a S20, HYPER: S21 a S47
Număr maxim de programe care pot fi salvate	6,000	1,500	
Impedanță antenă externă	75 Ω		

**Mod compatibil RGB (PC)/HDMI (PC)**

Rezoluție	Frecvență orizontală (kHz)	Frecvență verticală (Hz)
720 x 400	31,468	70,080
640 x 480	31,469 37,500	59,940 75,000
800 x 600	37,879 46,875	60,317 75,000
1024 x 768	48,363	60,004
1024 x 768 Numai HDMI(PC)	56,476	70,069
1024 x 768	60,023	75,029
1152 x 864	67,500	75,000
1280 x 720	45,000	60,000
1280 x 800	49,702	59,810
1280 x 1024	63,981 79,976	60,020 75,025
1400 x 1050	65,317	59,978
1440 x 900	55,935	59,887
1600 x 900	60,000	60,000
1680 x 1050	64,674 65,290	59,883 59,954
1920 x 1080	67,500	60,000

**! NOTĂ**

- Rezoluția optimă a ecranului este 1920 X 1080@60Hz. Sincronizarea optimă a fiecărui mod este frecvență verticală de 60Hz.

**Component port connecting information**

Porturi pentru componente pe televizor	Y	P <sub>B</sub>	P <sub>R</sub>

Porturi de ieșire video pe playerul DVD	Y	P <sub>B</sub>	P <sub>R</sub>
	Y	B-Y	R-Y
	Y	Cb	Cr
	Y	Pb	Pr

**Mod compatibil HDMI (DTV)**

Rezoluție	Frecvență orizontală (kHz)	Frecvență verticală (Hz)
720 x 480	31,469 31,500	59,940 60,000
720 x 576	31,250	50,000
1280 x 720	37,500 44,960 45,000	50,000 59,940 60,000
1920 x 1080	33,720 33,750 28,125 27,000 33,750 56,250 67,430 67,500	59,940 60,000 50,000 24,000 30,000 50,000 59,940 60,000

**Mod compatibil Component**

Rezoluție	Frecvență orizontală (kHz)	Frecvență verticală (Hz)
720 x 480	15,730 15,750 31,470 31,500	59,940 60,000 59,940 60,000
720 x 576	15,625 31,250	50,000 50,000
1280 x 720	44,960 45,000 37,500	59,940 60,000 50,000
1920 x 1080	33,720 33,750 28,125 56,250 67,432 67,500	59,940 60,000 50,000 50,000 59,940 60,000



Asigurați-vă că citiți Precauțiile de siguranță înainte de a utiliza produsul.

Păstrați Manualul de utilizare (CD-ul) într-un loc accesibil pentru consultare ulterioară.

Modelul și numărul de serie ale televizorului sunt localizate pe partea din spate și partea laterală ale televizorului. Înregistrați-l mai jos pentru cazul în care veți avea nevoie de service.

MODEL \_\_\_\_\_

SERIE \_\_\_\_\_