



ENGLISH

РУССКИЙ

УКРАЇНА

Қазақша

ЎЗБЕКЧА

OWNER'S MANUAL
РУКОВОДСТВО ПО ЭКСПЛУАТАЦИИ
ІНСТРУКЦІЯ З ЕКСПЛУАТАЦІЇ
ПАЙДАЛАНУШЫНЫҢ НҰСҚАУЛЫҒЫ
FOYDALANISH BO'YICHA QO'LLANMA

VK7050****/VC23****

VK7060****/VC33****

VK6946****



MFL67892735



www.lg.com

NEW TYPE CYCLONE VACUUM CLEANER

This information contains important instructions for the safe use and maintenance of the vacuum cleaner. Especially, please read all of the information on page 7-10 for your safety. Please keep this manual in an easily accessible place and refer to it anytime.

ПЫЛЕСОС С ЦИКЛОННЫМ ФИЛЬТРОМ НОВОГО ТИПА

Данное руководство содержит важные указания по безопасному использованию и обслуживанию пылесоса. В целях безопасности настоятельно рекомендуется прочитать сведения на стр. 11-14. Храните данное руководство в доступном месте и при необходимости сверяйтесь с ним.

ПИЛОСОС З ЦИКЛОННИМ ФИЛЬТРОМ НОВОГО ТИПУ

Дана інструкція містить важливі вказівки з безпечної експлуатації та обслуговування пилососа. Особливу увагу приділіть інформації з особистої безпеки, наведених на сторінках 15-18. Будь-ласка, зберігайте дану інструкцію у легко досяжному місці, щоб мати можливість звернутися до неї у будь-який час.

ЦИКЛОНДЫҚ ШАҢСОРҒЫШТЫҢ ЖАҢА ТҮРІ

Бұл ақпараттың құрамында осы шаңсорғышты қауіпсіз пайдалану және техникалық қызмет көрсету бойынша маңызды нұсқаулар бар. Әсіресе, қауіпсіздігіңіз үшін 19-22 беттеріндегі бүкіл ақпаратты оқыңыз. Осы нұсқаулықты қол жеткізуге оңай жерде сақтап, одан кез келген уақытта пайдаланыңыз.

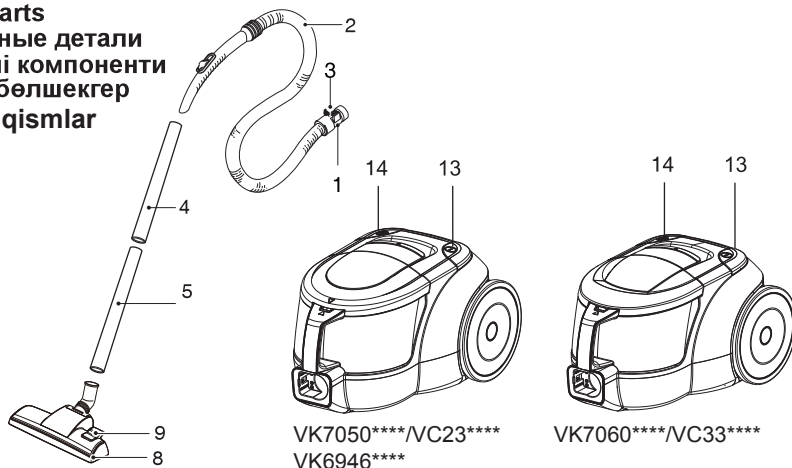
YANGI TURDAGI SIKLON CHANGYUTKICHI

Bu ma'lumot changyutkichdan xavfsiz foydalanish va texnik ta'mirlash bo'yicha muhim ko'rsatmalarni o'z ichiga oladi.

Itimos, 23-26 -sahifalardagi ma'lumotni xavfsizligingiz kafolati uchun albatta o'qib chiqing.

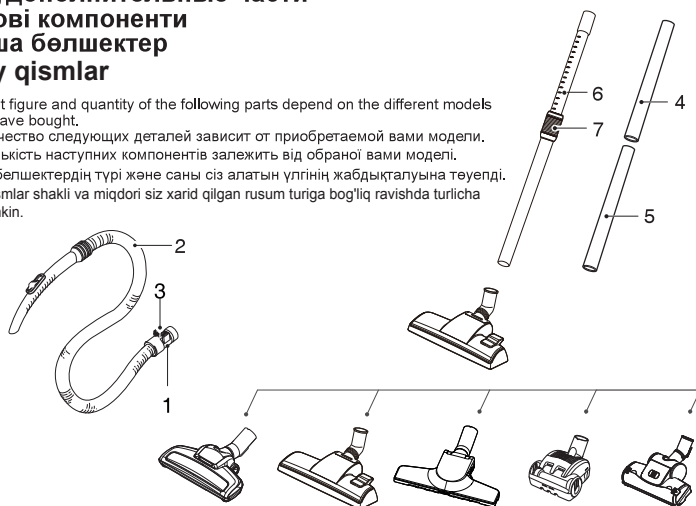
Itimos, ushbu qo'llanmani topilishi oson joyda saqlang va istalgan vaqt unga murojaat qiling.

Basic Parts
Корпусные детали
Основні компоненти
Негізгі бөлшектер
Asosiy qismlar



Optional Parts
Детали, дополнительные части
Додаткові компоненти
Қосымша бөлшектер
Ixtiyoriy qismlar

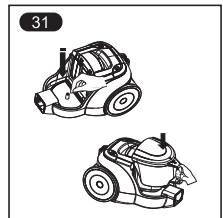
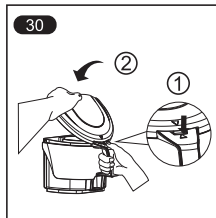
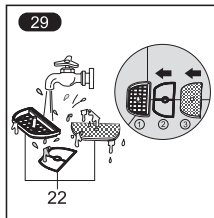
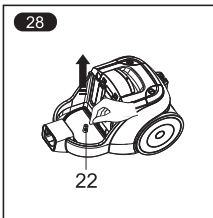
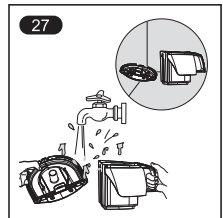
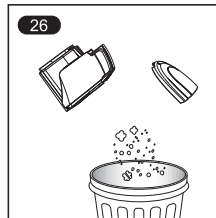
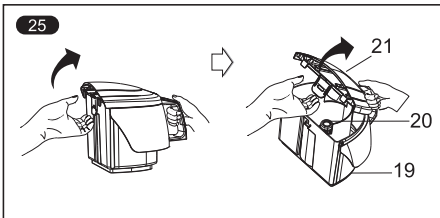
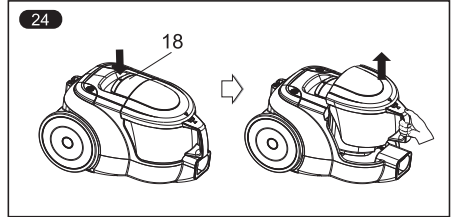
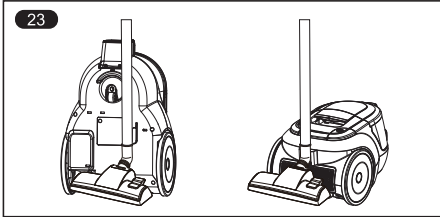
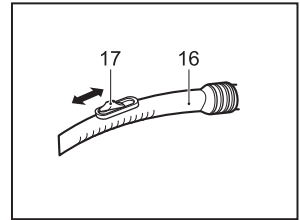
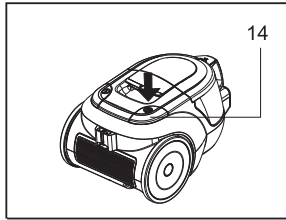
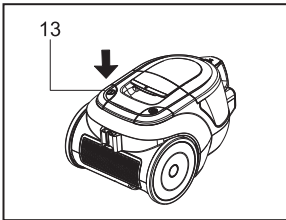
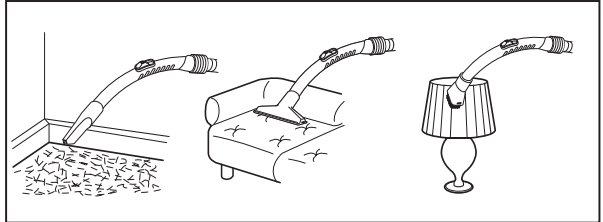
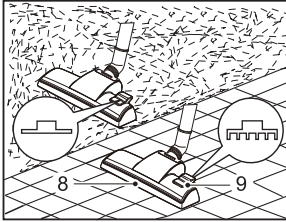
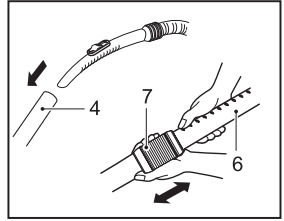
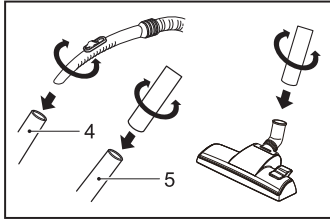
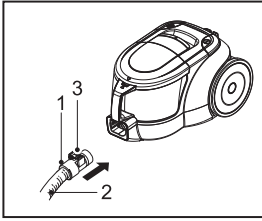
- The different figure and quantity of the following parts depend on the different models which you have bought.
- Вид и количество следующих деталей зависит от приобретаемой вами модели.
- Вигляд і кількість наступних компонентів залежить від обраної вами моделі.
- Темендегі бөлшектердің түрі және саны сіз алатын үлгінің жабықтылығына тәуелді.
- Quyidagi qismlar shakli va miqdori siz xarid qilgan rusum turiga bog'liq ravishda kiritilishi mumkin.



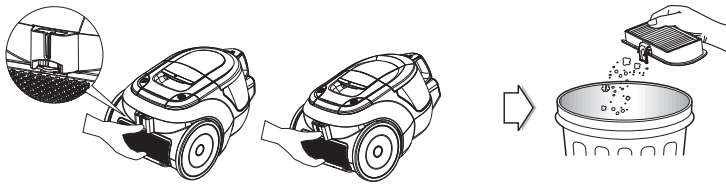
Accessory
Аксессуары
Допоміжні насадки
Қосымша жабықтар
Qo`shimcha qismlar

- These specifications are subject to change according to the agent/buyer's request.
- Данные технические условия изменяются в соответствии с заказом представителя покупателя / покупателя.
- Дані специфікації можуть бути змінені в залежності від замовлення торгового представника/покупця.
- Берілген техникалық шарттар сатып алушы/сатып алушы өкілінің қалауы бойынша өзгереді.
- Texnik xususiyatlarga sotuvchi yoki sotib oluvchi talabiga ko'ra o'zgartirishlar kiritilishi mumkin.



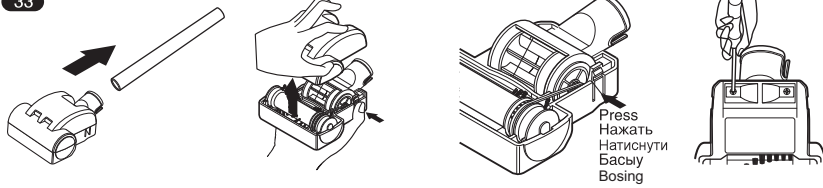


32

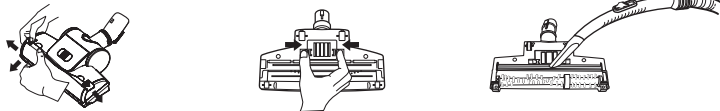


Optional Parts
Детали, дополнительные части
Компоненти, що купуються окремо
Қосымша бөлшектер
Ixtiyoriy qismlar

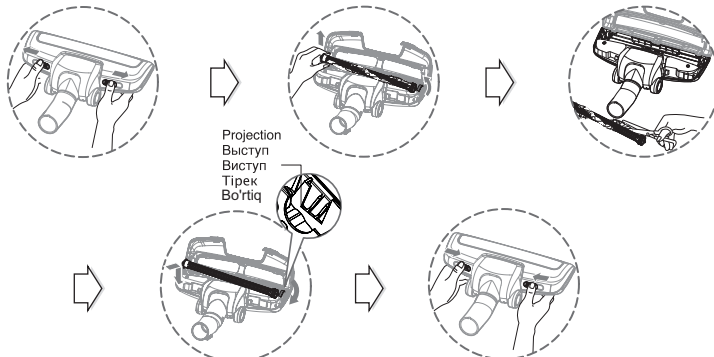
33

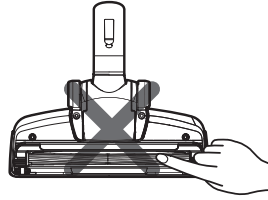
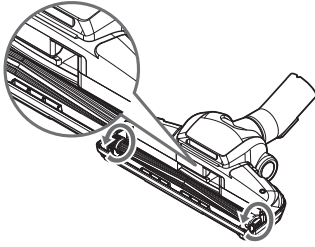


34



35





Tank handle
Ручка контейнера
Ручка пилосбірника
Ыдыс тутқасы
Changto'plagich dastasi



Carrier handle
Ручка для переноски
Ручка для носіння
Жылжыту тутқасы
Tashish dastasi

IMPORTANT SAFETY INSTRUCTIONS

Read and follow all instructions before using your vacuum cleaner to prevent the risk of fire, electric shock, personal injury, or damage when using the vacuum cleaner. This guide does not cover all possible conditions that may occur. Always contact your service agent or manufacturer about problems that you do not understand. This appliance complies with the following ECDirectives:-2006/95/EC Low Voltage Directive-2004/108/EC EMC Directive.

ENGLISH



This is the safety alert symbol.

This symbol alerts you to potential hazards that can kill or hurt you and others.

All safety messages will follow the safety alert symbol and either the word "WARNING" or "CAUTION." These words mean:



WARNING

This symbol will alert you to hazards or unsafe practices which could cause serious bodily harm or death.



CAUTION

This symbol will alert you to hazards or unsafe practices which could cause bodily injury or property damage.



WARNING

- **Do not use the vacuum cleaner if the power cord or plug is damaged or faulty.**

If the power cord is damaged, it must be replaced by an approved LG Electronics Service Agent to avoid a hazard.

- **This appliance is not intended for use by persons (including children) with reduced physical, sensory or mental capabilities, or lack of experience and knowledge, unless they have been given supervision or instruction concerning use of the appliance by a person responsible for their safety.**

Children should be supervised to ensure that they do not play with the appliance.

- **This appliance can be used by children aged from 8 years and above and persons with reduced physical, sensory or mental capabilities or lack of experience and knowledge if they have been given**



WARNING

supervision or instruction concerning use of the appliance in a safe way and understand the hazards involved. Children shall not play with the appliance. Cleaning and user maintenance shall not be made by children without supervision.

- **Disconnect electrical supply before servicing or cleaning the unit or when cleaner is not in use.**
Failure to do so could result in electrical shock or personal injury.
- **Do not vacuum liquid, blade, gesso, substances, or small particles like cement, burning or smoking such as cigarettes, or hot ashes in cleaning.**
- **Do not vacuum flammable or explosive substances such as gasoline, benzene, thinners, propane (liquids or gases).**
The fumes from these substances can create a fire hazard or explosion. Doing so could result in death or personal injury.
- **Do not handle plug or vacuum cleaner with wet hands.**
Doing so could result in death or electrical shock.
- **Do not unplug by pulling on cord.**
Doing so could result in product damage or electrical shock. To unplug, grasp the plug, not the cord.
- **Keep hair, loose clothing, fingers, and all parts of the body away from openings and moving parts.**
Failure to do so could result in electrical shock or personal injury.
- **Do not pull or carry by cord, use cord as a handle, close a door on cord, or pull cord around sharp edges or corners. Do not run vacuum cleaner over cord. Keep cord away from heated surfaces.**
Failure to do so could result in electrical shock or personal injury or fire or product damage.
- **Do not allow to be used as toy. Close attention is necessary when used by or near children.**
Personal injury or product damage could result.
- **Do not use vacuum cleaner if it has been under water.**
Personal injury or product damage could result. In these cases, contact LG Electronics Service Agent to avoid hazard.
- **Do not continue to vacuum if any parts appear missing or damaged.**
Personal injury or product damage could result. In these cases, contact LG Electronics Service Agent to avoid hazard.
- **Do not use an extension cord with this vacuum cleaner**
Fire hazard or product damage could result.
- **Using proper voltage.**
Using improper voltage may result in damage to the motor and possible injury to the user. Proper voltage is listed on the bottom of vacuum cleaner.
- **Turn off all controls before unplugging.**
Failure to do so could result in electrical shock or personal injury.
- **Do not change the plug in any way.**
Failure to do so could result in electrical shock or personal injury or product damage. Doing so result in death. If plug does not fit, contact a qualified electrician to install the proper outlet.
- **Repairs to electrical appliances may only be performed by qualified service engineers.**
Improper repairs may lead to serious hazards for the user.
- **Do not plug in if control knob is not in OFF position.**
Personal injury or product damage could result. (Depending on model)

IMPORTANT SAFETY INSTRUCTIONS

WARNING

- **Keep children away and beware of obstructions when rewinding the cord to prevent personal injury.**

The cord moves rapidly when rewinding.
(Depending on model)

- **The hose contains electrical wires. Do not use it if it is damaged, cut or punctured.**

Failure to do so could result in death, or electrical shock. (Depending on model)

ENGLISH

CAUTION

- **Do not put any objects into openings.**

Failure to do so could result in product damage.

- **Do not use with any opening blocked: keep free of dust, lint, hair, and anything that may reduce air flow.**

Failure to do so could result in product damage.

- **Do not use vacuum cleaner without dust tank and/or filters in place.**

Failure to do so could result in product damage.

- **Do not use vacuum cleaner to pick up sharp hard objects, small toys, pins, paper clips, etc.**

They may damage the cleaner or dust bin.

- **Store the vacuum cleaner indoors.**

Put the vacuum cleaner away after use to prevent tripping over it.

- **Only use parts produced or recommended by LG Electronics Service Agents.**

Failure to do so could result in product damage.

- **Use only as described in this manual. Use only with LG recommended or approved attachments and accessories.**

Failure to do so could result in personal injury or product damage.

- **To avoid personal injury and to prevent the machine from falling when cleaning stairs, always place it at the bottom of stairs.**

Failure to do so could result in personal injury or product damage.

- **Use accessory nozzles in sofa mode.**

Failure to do so could result in product damage.

- **Make sure the filters (exhaust filter and motor safety filter) are completely dry before replacing in the machine.**

Failure to do so could result in product damage.

- **Do not dry the filter in an oven or microwave.**

Failure to do so could result in fire hazard.

- **Do not dry the filter in a clothes dryer.**

Failure to do so could result in fire hazard.

- **Do not dry near an open flame.**

Failure to do so could result in fire hazard.

- **Always clean the dust bin after vacuuming carpet cleaners or fresheners, powders and fine dust.**

These products clog the filters, reduce airflow and can cause damage to the cleaner.

Failure to clean the dust bin could cause permanent damage to the cleaner.
(Depending on model)

- **Don't grasp the tank handle when you are moving the vacuum cleaner.**

The vacuum cleaner's body may fall when separating tank and body. Personal injury or product damage could result. **You should grasp the carrier handle** when you are removing the vacuum cleaner.
(Depending on model)

IMPORTANT SAFETY INSTRUCTIONS

CAUTION

Thermal protector :

This vacuum cleaner has a special thermostat that protects the vacuum cleaner in case of motor overheating. If the vacuum cleaner suddenly shuts off, turn off the switch and unplug the vacuum cleaner. Check the vacuum cleaner for possible source of overheating such as a full dust tank, a blocked hose or clogged filter. If these conditions are found, fix them and wait at least 30 minutes before attempting to use the vacuum cleaner. After the 30 minute period, plug the vacuum cleaner back in and turn on the switch.

ВАЖНЫЕ ПРАВИЛА ТЕХНИКИ БЕЗОПАСНОСТИ

Для предотвращения риска возгорания, поражения электрическим током, получения травм или нанесения ущерба при пользовании пылесосом, прочтите все инструкции и строго их соблюдайте. Данное руководство не включает все возможные условия, с которыми можно столкнуться. В отношении вопросов, которые Вы не понимаете, всегда обращайтесь к вашему представителю по обслуживанию или производителю. Данный прибор соответствует следующим Директивам ЕС: Директивы: Директива низкого напряжения -2006/95/ЕС; Директива -2004/108/ЕС EMC.



Это символ, предупреждающий об опасности.

Этот знак предупреждает Вас о потенциальных источниках опасности, которые могут стать причиной травмы или смерти для вас или других людей. Любые сообщения в отношении безопасности сопровождаются предупредительным знаком или словом «ОСТОРОЖНО» или «ВНИМАНИЕ». Эти слова означают:



ОСТОРОЖНО

Этот знак предупреждает Вас об источниках опасности, либо об опасных действиях, которые могут стать причиной серьезной травмы или смерти.



ВНИМАНИЕ

Этот знак предупреждает Вас об источниках опасности, либо об опасных действиях, которые могут стать причиной травмы или привести к материальному ущербу.



ОСТОРОЖНО

- **При повреждении или дефекте шнура питания или штепсельной вилки нельзя использовать пылесос.**

При повреждении шнура питания, во избежание опасности необходимо заменить его назначенным "LG Электрическое Обслуживание" агентом.

- **Это устройство не предназначено для применения людьми (включая детей) со сниженной физической, чувствительной или интеллектуальной способностью, или с недостаточным опытом и знанием, если такие люди не под контролем человека, ответственного за их безопасность, или они не научены им касательно применения устройства.**

Обратить особое внимание на детей и обеспечить невозможность игры данным устройством.

- **Данным устройством разрешено пользоваться детям в возрасте от 8 лет и старше, а также лицам с ограниченными физическими, сенсорными или умственными способностями, или лицами, не имеющими достаточного опыта и знаний, если они находятся под присмотром или обучены правилам безопасного применения данного устройства и осознают возможные риски. Детям запрещено играть с данным устройством. Детям запрещено чистить или обращаться с данным устройством без присмотра**

- **Перед проведением обслуживания, чистки прибора или в случае, если прибор не используется, отключайте прибор от сети.**

Несоблюдение этого указания может привести к поражению электрическим током или травме.

- **Не вакуум жидкости, пластинка, гипс, вещество или мелких частиц ,как цемент ,горят или курить, такие как сигареты или горячий пепел в очистке.**

- **Не проводите сбор горючих или взрывчатых веществ, например бензина, бензола, разбавителя, пропана (жидкого или газообразного).**

Испарения таких веществ могут стать источником возгорания или взрыва. Несоблюдение этого указания может стать причиной травмы или смертельного исхода.

- **Не беритесь за вилку шнура или пылесос мокрыми руками.**

Это может стать причиной смертельного исхода или привести к поражению электрическим током.

- **Не извлекайте вилку из розетки за сетевой шнур.**

Это может привести к повреждению прибора, поражению электрическим током. Чтобы вынуть вилку из розетки, держитесь за вилку, а не за шнур.

- **Держите волосы, свободную одежду, пальцы и все части тела на расстоянии от отверстий и движущихся деталей.**

Несоблюдение этого указания может привести к поражению электрическим током или личной травме.

- **Не переносить и не перемещать прибор за шнур, не использовать шнур в качестве ручки для переноски, не защемлять шнур дверьми, не тянуть шнур через острые кромки или углы. Не ставьте пылесос на шнур. Держите шнур вдали от нагретых поверхностей.**

Несоблюдение этого указания может привести к поражению электрическим током, личной травме, возгоранию или повреждению прибора.

- **Не допускайте использование прибора в качестве игрушки. Если прибором пользуются дети, либо если они находятся рядом, будьте предельно внимательно.**

Это может привести к травме или повреждению прибора.

- **После попадания пылесоса в воду не пользуйтесь им до проведения ремонта.**

Это может стать причиной травмы или повреждения прибора. В таких случаях, во избежание создания опасных ситуаций, обращайтесь к представителю по техническому обслуживанию компании LG Electronics.

ВАЖНЫЕ ПРАВИЛА ТЕХНИКИ БЕЗОПАСНОСТИ

ОСТОРОЖНО

- **Не продолжайте чистку при наличии каких-либо дефектов, отсутствующих деталей или повреждениях.**
Это может стать причиной травмы или повреждения прибора. В таких случаях, во избежание создания опасных ситуаций, обращайтесь к представителю по техническому обслуживанию компании LG Electronics.
- **С данным пылесосом не использовать удлинитель.**
Это может привести к опасности возгорания или повреждению прибора.
- **Включать в сеть только с должным напряжением.**
При включении в сеть с ненадлежащим напряжением может привести к поломке электродвигателя и, возможно, травме пользователя. Должное значение напряжения питания приведено на днище пылесоса.
- **Перед отключением от сети, выключите все элементы управления.**
Несоблюдение этого указания может привести к поражению электрическим током или травме.
- **Не модифицируйте вилку каким-либо образом.**
Несоблюдение этого указания может привести к

- поражению электрическим током, травме или повреждению прибора.
Модификация вилки может стать причиной смерти. Если вилка не подходит, обратитесь к квалифицированному электрику для установки соответствующей розетки.
- **Ремонт электроприборов должны выполнять только квалифицированные инженеры по техническому обслуживанию.**
Неправильно выполненный ремонт может привести к серьезным опасностям для пользователя.
Не помещайте пальцы рядом с шестерней. Несоблюдение этого указания может привести к травме.
 - **Не подключайте пылесос к сети, если выключатель питания не установлен в положение "Выкл."**
Это может привести к травме или повреждению прибора. (В зависимости от модели)
 - **Не подпускайте к прибору детей, а при сматывании шнура, во избежание травмы, обеспечьте его свободное движение.**
При сматывании шнура движется быстро. (В зависимости от модели)
 - **Шланг содержит электрические провода. Не пользуйтесь поврежденным, разрезанным или проколотым шлангом.**
Несоблюдение этого указания может привести к поражению электрическим током или смерти. (В зависимости от модели)

ВНИМАНИЕ

- **Не вставляйте какие-либо предметы в отверстия.**
Несоблюдение этого указания может привести к повреждению прибора.
- **Не пользоваться прибором с заблокированными отверстиями: держать отверстия свободными от грязи, комков пыли, волос и всего, что может уменьшить поток воздуха.**
Несоблюдение этого указания может привести к повреждению прибора.
- **Не пользуйтесь пылесосом без бункера для уловленной пыли и/или установленных фильтров.**
Несоблюдение этого указания может привести к повреждению прибора.
- **Не используйте пылесос для сбора острых, твердых предметов, мелких игрушек, булавок, скрепок и т.д.**
Они могут повредить пылесос или бункер для

- сбора пыли.
- **Храните пылесос в помещении.**
Во избежание случайного включения, убирайте пылесос после использования.
 - **Используйте только детали изготовленные или рекомендованные представителем по техническому обслуживанию LG Electronics.**
Несоблюдение этого указания может привести к повреждению прибора.
 - **Пользуйтесь прибором только в соответствии с инструкциями, приведенными в настоящем руководстве. Используйте прибор только с приспособлениями и насадками рекомендованными или одобренными LG Electronics.**
Несоблюдение этого указания может привести к травме или повреждению прибора.



ВНИМАНИЕ

- **Во избежание травмы и предотвращения падения машины при чистке лестниц, всегда ставьте прибор у подножия лестницы.**

Несоблюдение этого указания может привести к травме или повреждению прибора.

- **В режиме чистки дивана вы должны использовать насадки.**

Несоблюдение этого указания может привести к повреждению прибора.

- 1) **Мощность всасывания может упасть при всасывании незначительного количества пыли. В этом случае прочистите воздушный фильтр и направляющую.**
(В зависимости от модели)

- 2) **Если после опустошения бункера для сбора пыли загорается или мигает индикатор (красная лампочка), очистите воздушный фильтр, направляющую, бункер для сбора пыли и крышку (стр. 11).**

Несоблюдение этого указания может привести к повреждению прибора. Когда индикатор продолжает мигать в течение 2-3 минут, мощность всасывания снижается, что позволяет защитить электродвигатель от перегрева.

- **Проверьте, чтобы фильтр (выходной фильтр, воздушный фильтр, защитный фильтр электродвигателя) полностью высох перед повторной установкой в прибор.**

Несоблюдение этого указания может привести к повреждению прибора.

- **Не сушите фильтр в духовке или микроволновой печи.**

Несоблюдение этого указания может привести к риску возгорания.

- **Не сушите фильтр в сушилке для одежды.**

Несоблюдение этого указания может привести к риску возгорания.

- **Не сушить рядом с открытым пламенем.**

Несоблюдение этого указания может привести к риску возгорания. Не сдвигайте рычаг пылесоса.

Если рычаг поврежден, пылесос не будет работать должным образом, при этом может мигать красный индикатор и звучать сигнал тревоги, несмотря на то, что бункер для сбора пыли не заполнен. В этом случае, обратитесь к Агенту по техническому обслуживанию компании LG Electronics.

- **Всегда прочищайте бункер для пыли после уборки средства для чистки ковров или освежителя, порошков или мелкой пыли.**

Эти вещества засоряют фильтр и сокращают поток воздуха, а также способны привести к поломке пылесоса.

Если не чистить бункер для сбора пыли, то это может привести к неисправимой поломке пылесоса.

(В зависимости от модели)

- **Не беритесь за ручку бункера при перемещении пылесоса.**

Корпус пылесоса может упасть, при этом бункер может отделиться от корпуса. Это может привести к травме или повреждению прибора. При перемещении пылесоса беритесь только за ручку для переноски. (В зависимости от модели)

Устройство термической защиты:

Данный пылесос оснащен специальным термостатом, который защищает пылесос от перегрева электродвигателя. Если пылесос внезапно отключается, выключите его и отключите от сети.

Проверьте пылесос на наличие источников перегрева, например, это может произойти при переполнении бункера, засорении шланга или фильтра.

При наличии этих условий, устраните засорения и подождите 30 минут до повторного запуска пылесоса. Через 30 минут включите пылесос в сеть и поверните выключатель.

Если пылесос не включается, обратитесь к квалифицированному электрику.

ЗАХОДИ БЕЗПЕКИ

Перед початком користування пирососом прочитайте та дотримуйтесь усіх інструкцій з метою уникнення загрози пожежі, удару електричним струмом, травмування або ушкодження пирососа під час його використання. Дана інструкція лише частково охоплює усі можливі ситуації. Завжди звертайтеся до виробника або до сервісного представника у разі виникнення проблем. Даний прилад відповідає наступним стандартам ЄС Директива: -2006/95/ЄС низька напруга директива-2004/108/ЄС EMC директива.



Символ попередження про небезпеку.

Даний символ попереджає про можливу небезпеку, що може становити загрозу для життя та здоров'я користувача та оточуючих.

Символ попередження про небезпеку завжди знаходиться перед повідомленням про небезпеку та словом "ПОПЕРЕДЖЕННЯ" або "ЗАСТЕРЕЖЕННЯ". Ці слова означають:



ПОПЕРЕДЖЕННЯ

Дана позначка попереджає про ризик або небезпеку, що можуть спричинити серйозну травму або смерть.



ЗАСТЕРЕЖЕННЯ

Дана позначка попереджає про ризик або небезпеку, що можуть спричинити травму або пошкодження майна.



ПОПЕРЕДЖЕННЯ

- **Не використовуйте пиросос якщо шнур або перемикач пошкоджені або неправильно.** Якщо перемикач пошкоджений, він повинен бути замінений в агента затверджені сервісної служби, щоб уникнути небезпеки.
- **Цей прилад не призначений для використання людьми (включаючи дітей) з обмеженими фізичними сенсорними або психічними можливостями або без досвіду і знань, При використанні приладу вищезгаданими особами необхідний нагляд відповідальної за їх безпеку людини.**
- **Цим пристроєм дозволено користуватися дітям у віці від 8 років і старше, а також особам з обмеженими фізичними, сенсорними або розумовими здібностями, або особами, що не мають достатнього д**

ПОПЕРЕДЖЕННЯ

освіду і знань, якщо вони знаходяться під наглядом або навчені правилам безпечного застосування цього пристрою і усвідомлюють можливі ризики. Дітям заборонено грати з цим пристроєм. Дітям заборонено чистити або користуватися цим пристроєм без нагляду.

- **Перед чищенням або обслуговуванням приладу, а також коли ви не користуєтесь приладом, відключайте його від електромережі.**
Недотримання цієї вимоги може привести до електричного удару та травмування.
 - **Чи не вакуум рідини, платівка, гіпс, речовин або дрібних частинок, як цемент, горять або курити, такі як сигарети або гарячий попіл в очищенні.**
 - **Не використовуйте пилосос для прибирання горючих або вибухонебезпечних речовин, таких як бензин, бензол, розчинники, пропан (рідини або газу).**
Випаровування від вказаних речовин можуть становити загрозу займання або вибуху. Такі дії можуть привести до загрози життю або травмування.
 - **Забороняється брати вилку або пилосос вологими руками.**
Це може призвести до загрози життю або удару електричним струмом.
 - **Не виймайте вилку з розетки, потягнувши за шнур.**
Це може призвести до пошкодження виробу або удару електричним струмом. Щоб відключити пилосос від розетки, потягніть за вилку, але не за шнур.
 - **Не допускайте потрапляння волосся, одягу, пальців та частин тіла до отворів та рухомих частин.**
Це може призвести до удару електричним струмом та травмування.
 - **Не тягніть та не переносьте пилосос за шнур, не використовуйте шнур у якості ручки, не притискайте шнур дверима, не тягніть за шнур через гострі краї та кути.**
Не пересувайте пилосос через шнур.
Не допускайте контакту шнура із гарячими поверхнями.
- Це може призвести до удару електричним струмом, травмування, пожежі та пошкодження приладу.
- **Не дозволяйте дітям грати з пилососом. Будьте особливо пильними, при користуванні пилососом дітьми або біля дітей.**
Це може призвести до травмування або пошкодження приладу.
 - **Не користуйтеся пилососом, якщо він був занурений у воду.**
Це може призвести до травмування або пошкодження приладу. У таких випадках для уникнення небезпеки звертайтеся до сервісного представника LG Electronics.
 - **Не користуйтеся пилососом із відсутніми та пошкодженими деталями.**
Це може призвести до травмування або пошкодження приладу. У таких випадках для уникнення небезпеки звертайтеся до сервісного представника LG Electronics.
 - **Не користуйтеся подовжувачем для підключення пилососу до електромережі.**
Це може призвести до загрози займання та до пошкодження приладу.
 - **Підключайте пилосос тільки до електромережі із відповідною напругою.**
Підключення до електромережі із невідповідною напругою може призвести до пошкодження мотора та до загрози травмування. Потрібна напруга вказана на нижній частині пилососа.
 - **Перед відключенням від розетки переведіть усі регулятори у положення вимкнення.**
Недотримання цієї вимоги може призвести до електричного удару та до травмування.
 - **В жодному разі самостійно не міняйте вилку шнура.**

ЗАХОДИ БЕЗПЕКИ

ПОПЕРЕДЖЕННЯ

Це може призвести до удару електричним струмом, травмування та до пошкодження виробу, або навіть до загрози життю. Якщо вилка не підходить до розетки, зверніться до кваліфікованого електрика для встановлення нової розетки.

- **Ремонт електричних приладів дозволено виконувати тільки кваліфікованим сервісним інженерам.** Некваліфікований ремонт може призвести до серйозної небезпеки.
- **Не підключайте прилад до електромережі, якщо перемикач живлення не перебуває в позиції ВИМКН**

Це може призвести до травмування або пошкодження виробу. (Не в усіх моделях)

- **Під час змотування шнура не підпускайте дітей та усуньте перешкоди для запобігання травмуванню**
Шнур рухатися швидко під час змотування.
- **Шланг містить електричні проводи. Не користуйтеся шлангом, якщо він пошкоджений, порваний або проколотий.** Це може призвести до загрози життю або електричного удару.

ЗАСТЕРЕЖЕННЯ

- **Забороняється вставляти будь-які предмети у отвори.**

Це може призвести до пошкодження приладу.

- **Не користуйтеся приладом, якщо будь-який із його отворів заблоковано: тримайте отвори вільними від пилу, пуху, волосин та будь-яких забруднень, що можуть перешкоджати потокові повітря.** Недотримання цієї вимоги може призвести до пошкодження приладу.
- **Не використовуйте пилосос без пилосбірника та/або фільтрів.** Недотримання цієї вимоги може привести до пошкодження приладу.
- **Забороняється прибирати пилососом гострі тверді предмети, дрібні іграшки, голки, скріпки тощо.** Вони можуть пошкодити пилосос або пилосбірник.
- **Зберігайте пилосос у приміщенні.** Заховайте пилосос після користування для запобігання його перекиданню.
- **Користуйтеся тільки компонентами, виготовленими або рекомендованими сервісними представниками LG Electronics.** Недотримання цієї вимоги може призвести до пошкодження приладу.
- **Користуйтеся пилососом тільки згідно з даною інструкцією. Використовуйте тільки**

такі компоненти та аксесуари, що рекомендовані та стверджені компанією LG. Недотримання цієї вимоги може привести до травмування та пошкодження приладу.

- **Щоб уникнути травмування та запобігти падінню приладу під час прибирання сходів, завжди ставте його внизу сходів.** Недотримання цієї вимоги може привести до травмування та пошкодження приладу.
- **Для прибирання м'яких меблів користуйтеся допоміжними насадками.** Недотримання цієї вимоги може привести до пошкодження приладу.
- **Перед встановленням фільтрів (випускний та захисний фільтр мотора) у пилосос переконайтеся, що вони повністю сухі.** Недотримання цієї вимоги може привести до пошкодження приладу.
- **Не сушіть фільтри у духовці або мікрохвильовій печі.** Недотримання цієї вимоги може викликати загрозу займання.
- **Не сушіть фільтри у сушильній машині.** Недотримання цієї вимоги може викликати загрозу займання.
- **Не сушіть фільтри біля відкритого вогню.** Недотримання цієї вимоги може викликати загрозу займання.

ЗАХОДИ БЕЗПЕКИ

ЗАСТЕРЕЖЕННЯ

- **Завжди чистіть пилозбірник після прибирання килимів із використанням очисних або освіжаючих засобів, а також після прибирання порошку та дрібного пилу.**

Ці речовини закупорюють фільтр, перешкоджають потокові повітря, що може привести до пошкодження пирососа. Недотримання вимоги чищення пилозбірника може привести до невідновного пошкодження пирососа.

- **Не носіть пиросос, тримаючи його за ручку пилозбірника.**

Корпус пирососа може впасти при від'єднанні пилозбірника від корпусу. Це може привести до травмування та пошкодження приладу. Щоб носити пиросос, користуйтеся ручкою на корпусі.

Термозахист:

Даний пиросос обладнаний спеціальним термостатом, який захищає пиросос у випадку перегріву двигуна. Якщо пиросос раптово перестане працювати, вимкніть його та відключіть шнур живлення від розетки. Перевірте усі можливі причини перегріву, такі як переповнення пилозбірника, засмічення шланга або фільтра. Після виявлення причин перегріву усуньте їх та зачекайте щонайменше 30 хвилин перед тим, як знову спробувати користуватися приладом. Через 30 хвилин підключіть шнур живлення до розетки та ввімкніть прилад. Якщо він знову не працює, зверніться до кваліфікованого електрика.

Офіційний імпортер в Україні
ПІІ ЛГ Електронікс Україна Україна, 01004, м. Київ, вул. Басейна, 4 (літера А),
тел.: +38 (044) 201-43-50, факс: +38 (044) 201-43-73

МАҢЫЗДЫ ҚАУІПСІЗДІК НҰСҚАУЛЫҒЫ

Шаңсорғышты пайдалану кезінде өрт қаупін алдын алу үшін және тоқ соқпас үшін немесе жеке өзіңізге зақым келмеуі үшін нұсқаулықтың барлығын оқып шығыңыз және сақтаңыз. Бұл нұсқаулық болуы ықтимал әртүрлі жағдайларды қарастырмайды.

Түсінбеген мәселелер туралы әрқашан қызмет көрсету агентіне және өндірушіге хабарласыңыз.

Бұл бұйым мына Нұсқаулар: -2006/95/ЕС төмен басымды қуат көзі нұсқауы, -2004/108/ЕС EMC нұсқауы .



Бұл қауіпсіздік ескерту таңбасы.

Бұл таңба адам өліміне алып келетін немесе қатты зақым келтіретін жағдайларды ескертеді.

Барлық қауіпсіздік хабарламаларда қауіпсіздік ескерту таңбасы және «Ескерту» немесе «Абайлаңыз» сөзі бар. Бұл сөздер мынаны білдіреді:



Ескерту

Бұл таңба сізге қатты зақым немесе өлімге алып келетін абайсыз қолдану немесе қауіпті жағдайлар туралы ескертеді.



АБАЙЛАҢЫЗ

Бұл таңба сізге денеге зақым немесе басқа затыңызға зақым келтіретін абайсыз қолдану немесе қауіпті жағдайлар туралы ескертеді.



Ескерту

- **Егер қуат көзі сымы немесе зарият ашасынан мәселе байқалса, шаңсорғышты пайдаланбаңыз .**

Егер қуат көзі сымынан мәселе байқалса, қауіпсіздіктің алдын алу үшін созсіз LG Электрондарының қызмет көрсету уәкілі жағынан алмастырылуы қажет.

- **Бұл аспапты пысқолог, сезімділік немесе нербі жағында көмшілігі бар адамдардың пайдалануына болмайды (кішкентай балаларға да болмайды). бундай адамдар езінің қауіпсіздігін сақтауға жауапты адамдардың нұсқауында немесе бақлауында пайдалануына болады . Кішкентай балаларды ата-анала қадағалап туруы, бұл өспөппен ойнайының алдын апуы керек.**

Ескерту

- **Бұл құрылғыны 8 жас және одан жоғары балаларға және физикалық, сезу не сана мүмкіндіктері шектелген немесе тәжірибе мен білімі жоқ адамдарға, егер қолдану барысында олардың қауіпсіздігіне жауап беретін адам оларды бақылап не құрылғыны қауіпсіз жолмен қолдану жайында нұсқау беріп ықтимал қауіпті түсіндірсе, қолдануға болады. Балаларға бұл құрылғымен ойнауға болмайды. Балаларға бұл құрылғыны бақылаусыз тазалауға не күтім көрсетуге болмайды.**

- **Шаңсорғышты жөндеу, тазалау алдында немесе пайдаланбайтын кезде тоқтан ажыратып қойыңыз.**
Тоқ соғуы немесе денеңізді зақымдауы мүмкін.

- **Шаң сорғышпен үй тазалағанда сұйық заттар , пышақтың дүзі , гипс , нәрселер немесе кішкене сement қиыршығы , жанып тұрған немесе ыс тұтап тұрған сигарет сыяйты нәрсені немесе ыстық күлді сорғызбаңыз .**

- **Бензин, еріткіш, пропан (сұйықтар немесе газдар) сияқты тұтанғыш немесе жарылғыш заттарды сормаңыз.**

Осы заттардан шыққан түтін өрт немесе жарылыс тудыруы мүмкін.

Егер осылай жасасаңыз өлімге немесе зақымға алып келеді.

- **Шаңсорғыштың ашасын және шаңсорғыштың өзін ылғал қолыңызбен ұстамаңыз.**

Егер осылай жасасаңыз өлімге немесе тоқтың соғуына алып келеді.

- **Сымнан ұстап тартып ажыратпаңыз.**

Егер осылай жасасаңыз бұйымның зақымдалуына немесе тоқтың соғуына алып келеді.

Ажырыту үшін сымда емес ашаны мықтап ұстаңыз.

- **Сымнан ұстап тартпаңыз, тасымалдамаңыз және сымды тұтқа ретінде пайдаланбаңыз, есікті жауып қалмаңыз және сымды өткір**

жерлермен және бұрыштармен тартпаңыз. Шаңсорғышты оның сымның үстімен жүргізбеңіз. Сымды ыстық жерлерден алыста ұстаңыз.

Тоқ соғуы, зақымдауы, өрт тудыруы немесе басқа заттарды зақымдауы мүмкін.

- **Ойыншық ретінде пайдалануға жол бермеңіз. Балалардың қасында пайдаланғанда немесе олардың пайдалануы кезінде қатты назар салыңыз.** Жеке өзіңізді зақымдауы немесе басқа заттарды зақымдауы мүмкін.

- **Шашты, кең киімді, саусақты және дененің басқа да мүшелерін ашылмалы немесе қозғалмалы бөлшектерден алшақ ұстаңыз.** Жеке өзіңізді зақымдауы немесе тоқ соғуы мүмкін.

- **Егер кез келген бөлшегі жоқ болса немесе зақымдалған болса соруды жалғастырмаңыз.**

Жеке өзіңізді зақымдауы немесе бұйымды зақымдауы мүмкін.

Бұндай жағдайларда қауіпті алдын алу үшін **LG Electronics** қызмет көрсету агентіне хабарласыңыз.

- **Шаңсорғышпен бірге ұзарту сымын пайдаланбаңыз.**

Өрт қаупі бар немесе бұйымның зақымдануы мүмкін.

МАҢЫЗДЫ ҚАУІПСІЗДІК НҰСҚАУЛЫҒЫ

Ескерту

- **Сәйкес кернеуді пайдалану**
Сәйкес емес кернеуді пайдалану моторды зақымдайды немесе басқа да зақым келтіреді.
Сәйкес кернеулер шаңсорғыштың астыңғы жағында тізімделіп көрсетілген.
- **Ажырату алдында барлық басқару жүйесін өшіріңіз.**
Жеке өзіңізді зақымдауы немесе тоқ соғуы мүмкін.
- **Ашаны ауыстырмаңыз.**
Жеке өзіңізді зақымдауы, тоқ соғуы немесе бұйымды зақымдауы мүмкін.
Егер осылай жасасаңыз өлімге алып келуі мүмкін. Егер аша дұрыс келмесе электр маманына хабарласып дұрыс аша орнатыңыз.
- **Егер шаңсорғыш судың астында болған болса оны пайдаланбаңыз.**
Жеке өзіңізді зақымдауы немесе басқа заттарды зақымдауы мүмкін.
Бұндай жағдайларда қауіптің алдын алу үшін **LG Electronics** қызмет көрсету агентіне хабарласыңыз.
- **Электр бұйымдарын тек маманданған қызмет көрсету инженері ғана жөндей алады.**
Дұрыс жөндемеу пайдаланушыға қауіп әкелуі мүмкін.
- **ӨШІРУЛІ қалпында болмаса, розеткаға қоспаңыз.**
Жеке өзіңізді зақымдауы немесе бұйымды зақымдауы мүмкін. (Модельге байланысты)
- **Сымды орап жинау кезінде жеке басыңыздың зақымданбауын алдын алу үшін балаларды алшақ ұстаңыз және кедергілерді абайлаңыз.**
Орап жинау кезінде сым жылдам қозғалады. (Модельге байланысты)
- **Жұқа шлангта электр сымы бар. Егер бұл зақымдалған, кесілген немесе тесілген болса пайдаланбаңыз.**
Жеке өзіңізді зақымдауы немесе тоқ соғуы мүмкін. (Модельге байланысты)

АБАЙЛАҢЫЗ

- **Тесікке ешқандай зат қоймаңыз.**
Орындалмаса бұйым зақымдалады.
- **Жабылып қалған тесікпен шаңсорғышты пайдаланбаңыз.**
Кірден, қылшықтан, шаштан және ауа ағымын азайтатын барлық заттардан сақтаңыз.
Орындалмаса бұйым зақымдалады.
- **Шаңсорғышты шаң жинау ыдысынсыз және сүзгісіз пайдаланбаңыз.**
Орындалмаса бұйым зақымдалады.
- **Шаңсорғышты өткір қатты заттарды, кішкене ойыншықтарды, түйреуіш және тағы басқа қыстырғыштарды сорып жинауға пайдаланбаңыз.**
Олар шаң жиналатын ыдысты немесе шаңсорғышты зақымдайды.
- **Шаңсорғышты кішкентай балалар немесе мүгедектер қадағалаусыз пайдаланбағаны жөн.**
Жеке өзіңізді зақымдауы немесе бұйымды зақымдауы мүмкін.
- **Тек қана LG Electronics қызмет көрсету агенті шығарған немесе ұсынған бөлшектерді пайдаланыңыз.**
Орындалмаса бұйым зақымдалады.
- **Осы нұсқаулықта көрсетілгендей пайдаланыңыз.**
Тек LG ұсынған және бекіткен жабдықтарды пайдаланыңыз.
Жеке өзіңізді зақымдауы немесе бұйымды зақымдауы мүмкін.
- **Жеке басыңыздың зақымдалмауын және баспалдақты тазалау кезінде шаңсорғыштың құламауын алдын алу үшін оны әрқашан баспалдақтың астына қойыңыз.**
Орындалмаса жеке өзіңізді зақымдауы немесе бұйымды зақымдауы мүмкін.
- **Диванды тазалау үшін түтіктерді пайдаланыңыз.**
Орындалмаса бұйым зақымдалады.

МАҢЫЗДЫ ҚАУІПСІЗДІК НҰСҚАУЛЫҒЫ

АБАЙЛАҢЫЗ

- **Сүзгілердің (шығару сүзгісі және моторды қорғау сүзгісі) толық кепкенін бұйымға салу алдында тексеріңіз.**
Орындалмаса бұйым зақымдалады.
- **Сүзгіні пеште немесе микротолқынды пештерде кептірмеңіз.**
Орындалмаса бұйым зақымдалады.
- **Сүзгіні киім кептіргіш құрылғыда кептірмеңіз.**
Орындалмаса өрт қаупі бар.
- **Ашық жалынға жақындатып кептірмеңіз.**
Орындалмаса өрт қаупі бар.
- **Кілем, ұнтақ және шаң тазалығыштарымен тазалағаннан кейін шаң жинайтын ыдысты әрқашан тазалаңыз.**
Бұл заттар сүзгіні бітейді, ауа ағымын азайтады және шаңсорғышқа зақым келтіреді. Шаң жиналатын ыдысты тазаламаса шаңсорғышқа біржолата зақым келеді. (Модельге байланысты)
- **Шаңсорғышты жылжытқанда оның тұтқасынана қатты ұстамаңыз.**
Жеке өзіңіз немесе бұйым зақымдалуы мүмкін. Шаңсорғышты жылжытқанда тасымалдау тұтқасынан ұстаңыз. (Модельге байланысты)

Термоқорғағыш:

Шаңсорғышта мотор қызып кеткен жағдайда оны қорғайтын арнайы термостат бар. Егер шаңсорғыш кенеттен өшіп қалса қосқышты сөндіріп оны ажыратыңыз. Шаңсорғыштың қызып кету, шаң толып қалу немесе сүзгінің бітелуі сияқты себептерін тексеріңіз. Егер осы себептер табылса оларды дұрыстап пайдалану алдында кемінде 30 минут күтіңіз. 30 минут өткеннен кейін шаңсорғыштың ашасын қайта тығып қосқышты қосыңыз.

MUHIM XAVFSIZLIK TEXNIKASI BO'YICHA KO'RSATMALAR

Changyutkichdan foydalanishdan avval uning yonib ketishi, elektr toki zarbi, shikastlanish va mol-mulkka zarar yetishi xavfining oldini olish uchun barcha ko'rsatmalarni o'qib chiqing va ularga amal qiling. Ushbu qo'llanma foydalanish vaqtida sodir bo'lishi mumkin bo'lgan barcha holatlarni qamrab ololmaydi. Sizga tushunarsiz bo'lgan savollar bo'yicha doimo xizmat ko'rsatish vakiliga yoki ishlab chiqaruvchiga murojaat qiling. Ushbu qurilma quyidagi farmoyish talablariga javob beradi: 2006/95/EC; past kuchlanish va 2004/108/EC; elektromagnit moslik haqidagi farmoyish.



Bu xavfsizlik haqida ogohlantirish belgisidir.

Ushbu belgi sizni siz va boshqalarni o'ldirishi yoki shikastlashi mumkin bo'lgan mavjud xavfdan ogoh qiladi.

Barcha xavfsizlik bo'yicha xabarlar xavfsizlik haqidagi ogohlantirish belgilari va "OGOHLANTIRISH" yoki "EHTIYOT BO'LING" so'zlari bilan birga keladi.



OGOHLANTIRISH

Bu belgi jiddiy tanaviy shikast yoki o'limga sabab bo'lishi mumkin bo'lgan xavf yoki xavfli amallardan sizni ogoh qiladi.



EHTIYOT BO'LING

Ushbu belgi sizni tana jarohati yoki mol-mulkka zarar yetkazishi mumkin bo'lgan xavf yoki xavfli amallardan ogohlantiradi.



OGOHLANTIRISH

1. Ushbu qurilma jismoniy, sezgi yoki aqliy qobiliyati cheklangan shaxslar va shu bilan birga bolalarning yoki yetarlicha tajriba va bilimga ega bo'lmagan shaxslarning foydalanishi uchun mo'ljallanmagan (bunday shaxslarning qurilmadan foydalanishda ularning xavfsizligi uchun javobgar shaxsning nazorat qilishi yoki ularga ushbu qurilmadan foydalanish qoidalarini o'rgatishi hollari bundan holi).
2. Yosh bolalarni nazorat qiling va ushbu qurilma bilan o'ynashlariga yo'l qo'ymang.
3. Tarmoq shnuri ishdan chiqqan hollarda mavjud xavfning oldini olish maqsadida shnurni almashtirish LG Elektroniks kompaniyasi xizmat ko'rsatish vakili tomonidan amalga oshirilishi lozim.
4. Ushbu qurilmadan mavjud xavfni tushungan holda 8 yoki undan katta yoshdagi bolalar, jismoniy, sezgi yoki aqliy qobiliyati cheklangan yoki yetarlicha tajriba va bilimga ega bo'lmagan shaxslar faqatgina nazorat ostida bo'lganlarida va qurilmadan xavfsiz tarzda foydalanish qoidalarini tushungan hollardagina foydalanishlari mumkin.
Ushbu qurilma bilan o'ynash yosh bolalar uchun man etilgan. Kattalar nazoratisiz yosh bolalar tomonidan jihozning tozalaniishi va unga texnik xizmat ko'rsatilishi taqiqlanadi.

MUHIM XAVFSIZLIK TEXNIKASI BO'YICHA KO'RSATMALAR

! OGOHLANTIRISH

- **Boshqaruv yoqish/o'chirish tugmasi OFFga qilib sozlanmagan bo'lsa, changyutkichni tarmoqqa ulamang.**
Bunday qilmaslik jarohatlanish yoki mahsulot nosozligiga olib kelishi mumkin.
- **Changyutkichga yosh bolalarning bir o'zlarini yaqinlashtirmang. Shikastlanishning oldini olish uchun quvvat manbaiga ulanadigan shnurni to'siqilar yo'qligiga ahamiyat bergan va ehtiyotkorlik choralariga rioya qilgan holda orqaga qaytaring.** Shnur orqaga qaytarilganda juda tez harakatlanadi.
- **Changyutkichdan foydalanib bo'lingach, shuningdek, unga texnik xizmat ko'rsatish va uni tozalashtirishdan avval elektr tarmog'iga ulash shnuri vilkasini rozetkadan chiqaring.**
Bunday qilmaslik elektr toki urishi yoki jarohatlanishga olib kelishi mumkin.
- **Tamaki yoki yuqori haroratli tamaki qoldig'i/kuli kabi yonayotgan yoki tutayotgan buyumlarni yig'ish uchun changyutkichdan foydalanmang.**
Aks holda, bu o'lim, yong'in yoki elektr toki urishi xavfini keltirib chiqarishi mumkin.
- **Suyuq yoki gaz holatidagi yoqilg'i, benzol, erituvchilar, propan kabi yonuvchi yoki portlovchi moddalarni yig'ish uchun changyutkichdan foydalanmang.**
Bunday moddalardan chiqqan tutunlar yong'in xavfini yoki portlashni yuzaga keltirishi mumkin.
Bunday qilish o'limga, yoki shaxsiy shikastlanishga sabab bo'lishi mumkin.
- **Nam qo'llar bilan shnur vilkasiga va changyutkichning o'ziga tegib ketmang.**
Aks holda, bu o'lim yoki elektr toki urishi xavfini keltirib chiqarishi mumkin.
- **Vilkani rozetkadan sug'urish uchun shnurdan tortmang.**
Aks holda, mahsulot nosoz holga kelishi yoki elektr toki urishi xavfi vujudga kelishi mumkin.
- **Qurilmani tarmoqdan uzish uchun shnurdan emas, vilkadan foydalaning.**
- **Sochlar, bo'sh turadigan kiyim, barmoqlar va boshqa tana a'zolari qurilmaning harakatlanuvchi qismlari yoki tirqishlari orasiga kirib ketishiga yo'l qo'yamang.**
Bunday qilmaslik elektr toki urishi yoki jarohatlanishga olib kelishi mumkin.
- **Changyutkichni olib o'tish uchun changyutkich shnuridan tortmang, undan dasta sifatida foydalanmang, eshik yopilganida elektr shnurining qisilib qolishiga, o'tkir qirralar yoki burchaklarga tegib ketishiga yo'l qo'yamang.**
Shnur ustida changyutkichni harakatlantirmang.
Elektr shnurini yuqori haroratli yuzalardan uzog'roqda saqlang.
Bunday qilmaslik elektr toki urishi yoki jarohatlanish yoki yong'in yoki mahsulot nosozligiga olib kelishi mumkin.
- **Shlangda elektr simlari mavjud.**
Simlarda teshilgan yoki kesilgan joylar aniqlanganda, ulardan foydalanishni to'xtating.
Bunday qilmaslik o'lim yoki elektr toki urishi xavfini keltirib chiqarishi mumkin.
- **Jihoz o'yinchoq sifatida ishlatilishiga yo'l qo'yamang.**
Jihoz yosh bolalar tomonidan yoki ular yaqinida foydalanilganda ularni diqqat bilan kuzatib va nazorat qiling.
Bunday qilmaslik jarohatlanish yoki mahsulot nosozligiga olib kelishi mumkin.
- **Quvvat manbaiga ulanadigan shnur yoki vilka buzilgan holdarda yoki nosozligida changyutkichdan foydalanmang.**
Bunday qilmaslik jarohatlanish yoki mahsulot nosozligiga olib kelishi mumkin.
Ushbu holatlarda mavjud xavfning oldini olish uchun LG Elektroniks xizmat ko'rsatish vakili bilan bog'laning.
- **Changyutkich suv ostida qolib ketgan holdarda undan foydalanmang.**
Bunday qilmaslik jarohatlanish yoki mahsulot nosozligiga olib kelishi mumkin.
Ushbu holatlarda mavjud xavfning oldini olish uchun LG Elektroniks xizmat ko'rsatish vakili bilan bog'laning.
- **Qandaydir qismlar yo'qligi aniqlansa yoki ular nosoz holda bo'lsa, changyutkichdan foydalanishni to'xtating.**
Bunday qilmaslik jarohatlanish yoki mahsulot nosozligiga olib kelishi mumkin.
Ushbu holatlarda mavjud xavfning oldini olish uchun LG Elektroniks xizmat ko'rsatish vakili bilan bog'laning.
- **Ushbu changyutkichdan foydalanishda uzaytirma shnurini ishlatmang.**
Yong'in xavfi yoki mahsulot nosozligi kelib chiqishi mumkin.
- **Belgilangan kuchlanish miqdorida foydalanish.**
Mos bo'lmagan kuchlanishdan foydalanish motor nosozligiga va foydalanuvchi shikastlanishiga olib kelishi mumkin.
Changyutkichdan foydalanishdagi belgilangan kuchlanish miqdori changyutkichning tag qismida ko'rsatilgan.
- **Rozetkadan vilkani sug'urishdan avval barcha boshqaruv tarkibiy qismlarini o'chiring.**
Bunday qilmaslik elektr toki urishi yoki jarohatlanish yoki mahsulot nosozligiga olib kelishi mumkin.
- **Vilkani o'zgartirish qat'iy man etiladi.**
Bunday qilmaslik elektr toki urishi yoki jarohatlanish yoki mahsulot nosozligiga olib kelishi mumkin.
Shuningdek, o'limga olib kelishi mumkin.
Agar rozetkaga vilka mos kelmasa, mos rozetka o'rnatish uchun malakali elektrikka murojaat qiling.
Agar ta'minot shnuri nosoz holda bo'lsa, mavjud xavfning oldini olish uchun ishlab chiqaruvchi, xizmat ko'rsatish bo'yicha vakil yoki shu kabi malakali shaxslar tomonidan almashirilishi kerak.
- **Elektr qurilmalari ta'miri malakali texnik xizmat ko'rsatish va ta'mirlash muhandislari tomonidan amalga oshirilishi lozim.**
Nota'g'ri ta'mirlash foydalanuvchiga jiddiy xavf tug'dirishi mumkin.

MUHIM XAVFSIZLIK TEXNIKASI BO'YICHA KO'RSATMALAR

⚠ EHTIYOT BO'LING

- **Changyutkich tirqishlariga hech qanday buyumlarni joylashtirmang.**
Bunday qilmaslik mahsulot nosozligiga olib kelishi mumkin.
- **Tirqishlarning to'silib qolishiga yo'l qo'ymang: ularni havo oqimini kamaytirishga olib keluvchi chang, tuk va soch kabilardan muntazam ravishda tozalab boring.**
Bunday qilmaslik mahsulot nosozligiga olib kelishi mumkin.
- **Changto'plagich va/yoki filtrsiz changyutkichdan foydalanmang.**
Bunday qilmaslik mahsulot nosozligiga olib kelishi mumkin.
- **Gilam qoplangan yuzalarni tozalashda qo'llaniladigan vositalar yoki xushbo'y hid taratuvchilar, tozalovchi kukun va mayda changlarni changyutkichda tozalagandan so'ng, albatta, changto'plagichni bo'shating.**
Ushbu mahsulotlar filtrni ifloslantiradi, havo oqimini kamaytiradi va tozalash moslamasiga shikast yetkazishi ham mumkin.
Changto'plagichni muntazam ravishda tozalab bormaslik tozalash moslamasiga doimiy shikast yetkazishi mumkin.
- **Mayda o'yinchoq, tugmacha mix, kanselyariya qisqichlari kabi o'tkir va qattiq buyumlardan tozalash uchun changyutkichdan foydalanmang.**
Ular tozalash moslamasi va changto'plagich nosozligiga olib kelishi mumkin.
- **Changyutkichni yopiq bino ichida saqlang.**
Changyutkichga qoqilib ketishning oldini olish uchun jihozdan foydalanib bo'lgach, uni joyiga olib qo'ying.
- **Changyutkich yosh bolalar yoki jismoniy qobiliyati cheklangan shaxslarning nazoratsiz foydalanishi uchun mo'ljalланmagan.**
Bunday qilmaslik jarohatlanish yoki mahsulot nosozligiga olib kelishi mumkin.
- **Faqat LG Elektroniks tomonidan ishlab chiqarilgan yoki kompaniya xizmat ko'rsatish vakillari tomonidan tavsiya qilingan ehtiyot qismlardan foydalaning.**
Bunday qilmaslik mahsulot nosozligiga olib kelishi mumkin.
- **Faqat ushbu qo'llanmada tasvirlangani kabi ishlating. Faqat LG tomonidan ruxsat etilgan yoki tavsiya qilingan moslama va qo'shimcha qurilmalardan foydalaning.**
Bunday qilmaslik jarohatlanish yoki mahsulot nosozligiga olib kelishi mumkin.
- **Zinapoyalarni tozalashda shikastlanish va changyutkich ag'darilib ketishi xavfining oldini olish uchun uni doimo zinapoya asosida qoldiring.**
Bunday qilmaslik shaxsiy shikastlanish yoki mahsulot zararlanishiga sabab bo'lishi mumkin.
- **Qo'shimcha uchliklardan "yushoq mebellarni tozalash" rejimida foydalaning.**
Bunday qilmaslik mahsulot nosozligiga olib kelishi mumkin.
- **Changyutkichni olib o'tishda changto'plagich dastasidan ushlamang.**
Changyutkich korpusidan changto'plagichni ajratishda korpus ag'darilib ketishi mumkin.
Bu jarohatlanish yoki mahsulot nosozligiga olib kelishi mumkin.
Siz changyutkichni undagi tashish dastasidan ushlagan holda siljitingiz kerak.
- **Filtrlar (chiqaruvchi va motor himoya filtri) to'liq quriganiga ishonch hosil qilgach, ularni changyutkichga joylashtiring.**
Bunday qilmaslik mahsulot nosozligiga olib kelishi mumkin.
- **Filtrni quritish pechida yoki mikroto'lqinli pechda quritmang.**
Bunday qilmaslik yong'in xavfini keltirib chiqarishi mumkin.
- **Filtrni kiyim quritish qurilmasida quritmang.**
Bunday qilmaslik yong'in xavfini keltirib chiqarishi mumkin.
- **Ochiq otash yaqinida quritmang.**
Bunday qilmaslik yong'in xavfini keltirib chiqarishi mumkin.

Issiqlikni bir xilda saqlab turuvchi asbob:

Ushbu changyutkich undagi motorning qizib ketishida uni himoyalovchi maxsus termostat - issiqlikni bir xilda saqlab turuvchi asbob bilan jihozlangan.
Agar changyutkich to'satdan o'chib qolsa, uni avval yoqish/o'chirish tugmasidan o'chiring va so'ngra tarmoqdan uzing.
Changyutkichning qizib ketishiga olib kelishi mumkin bo'lgan to'lib qolgan changto'plagich, tiqilib qolgan shlang yoki ifloslangan filtr kabi sabablarni tekshiring.
Agar ushbu holatlar kuzatilsa, ularni sozlang va changyutkichdan foydalanishdan va uni ishlatib ko'rishdan avval kamida 30 daqiqa mobaynida kuting.
Agar changyutkich shunda ham ishga tushmasa, malakali elektrik bilan bog'laning.

How to Use

Connecting the flexible hose

Push the end of the head (1) on the flexible hose (2) into the attachment point on the vacuum cleaner.

To remove the flexible hose from the vacuum cleaner, push the button (3) situated on the head, then pull upwards.

Assembling the tubes

(depending on model)

- **Metal tube (4,5)**
 - Fit together the two tubes by twisting slightly.
- **Telescopic tube (6)**
 - Push spring latch (7).
 - Pull out tube to required length.
 - Release spring latch to lock.

Using the cleaning head and Accessory Nozzles (depending on model)

Fit the large cleaning head onto the end of the tube.

- **The 2 position head (8)** is equipped with a pedal (9) which allows you to alter its position according to the type of floor to be cleaned.
Hard floor position (tiles, parquet floors...): Push the pedal to lower the brush.

Carpet or rug position: Push the pedal to lift the brush up.

- **Crevice Tool (10)**

For vacuuming in those normally inaccessible places i.e. reaching cobwebs, or down the side of a sofa!

- **Upholstery Nozzle (11)**

For vacuuming upholstery, mattresses, etc. The thread collectors help to pick up the threads and fluff.

- **Dusting brush (12)**

For vacuuming picture frames furniture outlines, books and other uneven objects.

How to plug in and use

Pull out the mains lead to the desired length and plug into the socket.

Push the button (13) to start the vacuum cleaner. To stop it press the button (13) again.

Adjusting the power level

(depending on model)

- The flexible hose handle (16) has a manual air flow regulator (17) which allows you to briefly reduce the suction level.

Parking and storage (23)

When you have switched off and unplugged the appliance, push the button (14) to automatically rewind the cord.

Slide the hook on the nozzle into the slot on the side of vacuum cleaner. You can store your vacuum cleaner in a vertical position by sliding the hook on the nozzle into the slot on the underside of the vacuum cleaner.

Raising the dust tank (24)

After turning off appliance and unplug it, push the button or slide lever (18) hold the tank handle, then raise the tank.


Opening the dust tank (25)

Please pull the hook (21) behind the tank, then open the tank cover.

Emptying the dust tank

As below, if these things happen to your vacuum cleaner, please turn off the appliance, unplug it and remove hose. Take out the dust tank (24) and motor safety filter (22) from the cleaner. Then empty the dust tank (26) and clean the motor safety filter (22).

- When the dust in the tank (19) reaches the maximum line.
- When a great deal of dust has clogged up the inner cover (20).
- When the motor safety filter (22) is full of dust. Wash the dust tank (27) with cold water. Dry fully in shade so that moisture is removed entirely.

 **If after emptying the dust tank the suction is low, clean the motor safety filter.**
Failure to do so could result in product damage.

Closing the dust tank

According to the arrow's direction(30) on the top of tank handle, please take the hook into the hole on the handle and close the dust tank by locking the hook behind it.

Cleaning the motor safety filter

The motor safety filter is situated inside the appliance under the dust tank.

Each time that you clean the motor safety filter, we advise you to take out the motor safety filter(28).

Wash it with cold water (29) and dry fully in shade so that moisture is removed entirely. And then place it again in the vacuum cleaner. The motor safety filter should be cleaned at least once a month.

Fixing the dust tank

According to the arrow's direction(31), please close the dust tank correctly and then put it in the vacuum cleaner.

 **Do not use vacuum cleaner without motor safety filter.**

Failure to do so could result in motor damage and weak suction.

WARNING

Dry fully over than 24 hrs in shade.

Cleaning exhaust filter(32)

- The exhaust filter is a reusable HEPA filter (depend on model).
- To clean the exhaust filter, remove it on the body by releasing hook.
- Dust off filter. (Do not wash filter with water)
- The exhaust filter should be cleaned at least once a year.

Mini turbine nozzle (optional)(33)

- Mini turbine is used for stairs and other hard to reach places.
- To clean the mini turbine nozzle, remove the nozzle cover:
Remove 2 screws on the bottom and take mini turbine nozzle cover off as shown.
- Frequently clean and remove hair, string, and lint build-up in the brush area.
Failure to do so could damage to mini turbine nozzle.

Turbine Nozzle (depending on model)(34)

- **Cleaning turbine brush nozzle.**
- Press the button on the rear side of the nozzle to separate the air cover.
- Use the dusting brush & crevice tool to vacuum clean the brush and fan.

Turbine Nozzle (depending on model)(35)

- **Cleaning turbine nozzle.**
- Push the lever outside.
- Open the cover and put up the brush.
- Clean the brush and nozzle.
- Push the brush into the projection, put down the brush and close the cover.
- Push the lever inside.

CAUTION

Personal injury hazard .

- Always unplug the vacuum cleaning.
- Failure to do so could result in personal injury.
- Do not block up the hole by hand or another object(paper ,fabric ,stockings ,etc) when open the cover.
- Do not touch the brush when nozzle is overturned.
- Do not touch the brush because the brush is so hot after turning off the vacuum cleaner.

What to do if your appliance does not work ?

Check that the appliance is correctly plugged in and that the electrical socket is working.

What to do when the suction performance reduces?

- Stop the appliance and unplug it.
- Check that the tubes, flexible hose and cleaning tool are not blocked.
- Check dust in the tank does not reach the maximum line. Empty the dust tank if necessary.
- Check that the inner cover (20) is not clogged, Clean up it if necessary.
- Check that the motor safety filter (22) is not full of dust. Clean up it if necessary.

WARNING

No suction liquids.
Suction liquids can cause defects.

Использование пылесоса

Присоединение гибкого шланга

Вставьте наконечник (1) гибкого шланга (2) во входное отверстие пылесоса.

Чтобы удалить гибкий шланг от пылесоса, нажмите кнопку (3), которую находится наверху, затем потяните её вверх

Сборка трубок

(в зависимости от модели)

- **Металлическая трубка (4,5).**
 - Соедините трубки легким подкручивающим движением.
- **Раздвижная трубка (6)**
 - Передвиньте пружинную защелку (7) вперед.
 - Вытяните трубку до нужной длины.
 - Отпустите пружинную защелку, и она зафиксировывает трубки.

Использование щетки и дополнительных насадок (в зависимости от модели)

Укрепите большую щетку на конце трубки.

- **Двухпозиционная насадка (8)** снабжена педалью (9) которая позволяет менять положение щетки в зависимости от типа пола. **Для твердых покрытий** (плитки, паркета...) Нажмите педаль чтобы изменить положение щетки.

Положение для чистки ковровых покрытий: нажмите педаль чтобы выдвинуть щетки.

- **Насадка для щелей (10):**
Пригодится для уборки в труднодоступных местах, например, паутины в углах или между стеной и диваном!
- **Щетка для обивки (11):**
Для чистки обивки, матрасов и т.п. Сборники ворса удобны для уборки ниток и ворсинок.
- **Щетка для пыли (12):**
Для чистки рам картин, краев мебели, книг и других неровных предметов.

Включение и использование пылесоса

Вытяните шнур питания на требуемую длину и включите его в розетку.

Нажмите кнопку (13), чтобы привести пылесос в движение. Для выключения пылесоса нажмите кнопку (13) еще раз.

Регулировка мощности

(в зависимости от модели)

- Мощность всасывания пылесоса
- В рукоятке (16) гибкого шланга имеется ручной регулятор потока воздуха (17) который позволяет одновременно снижать силу всасывания.

Установка на временное и долго временное хранение (23)

Если Вы выключили и отсоединили этот прибор от розетки, то нажмите кнопку (14) для автоматической перемотки шнура.

- Вставьте фиксатор на насадке в отверстие с боковой стороны насоса. Пылесос можно хранить в вертикальном положении; для этого вставьте фиксатор на насадке в отверстие с нижней стороны насоса.

Извлечение пылесборника (24)

Выключив пылесос и отсоединив его от сети, нажмите кнопку чи переместите рычаг (18) и, взявшись за ручку пылесборника, поднимите его.

Открытие пылесборника (25)

Потяните фиксатор на пылесборнике (21), затем откройте крышку пылесборника

Очищение пылесборника

Как ниже показано, если произошли следующие случаи с вашим пылесосом, то выключите устройство, отключите его и удалите шланг. Выньте пылесборник (24) и защитный фильтр мотора (22) из пылесоса. Потом опорожните пылесборник (26) и очистите защитный фильтр мотора (22).

- Когда уровень пыли достиг максимальной линии бака (19).
- Когда пыль забила внутреннюю крышку (20).
- Когда защитный фильтр мотора (22) был полностью в пыли.

Промойте пылесборник (27) холодной водой. Сушите его в тени до полного испарения влаги.



Если мощность всасывания стала слабой после очищения пылесборника, очистите защитный фильтр электродвигателя

Невыполнение этого требования может привести к повреждению.

Закрытие пылесборника

Вставьте фиксатор в отверстие на ручке, как указано стрелкой (30) с верхней ее стороны, и закройте крышку пылесборника, защелкнув фиксатор.

Очистка защитного фильтра мотора.

Защитный фильтр мотора расположен внутри прибора под пылесборником. Каждый раз когда Вы чистите защитный фильтр мотора, мы советуем вам вынуть фильтр мотора (28). Промойте его холодной водой(29) и сушите его в тени до полного испарения влаги, затем положите его обратно в пылесос.

Пожалуйста, очистить фильтр двигателя безопасности не реже одного раза в месяц.

Крепление пылесборника.

Закройте пылесборник правильно по направлению указанному стрелкой (31) затем положите его в пылесос.

Не используйте пылесос без защитного фильтра электродвигателя.

Невыполнения этого требования может привести к повреждению двигателя и снижению силы всасывания.



ОСТОРОЖНО

Высушить полностью в тени в течение 24 часов.

Очистка сажевого фильтра(32)

- Сажевый фильтр является повторно используемым HEPA фильтром. (в зависимости от моделей)
- Если вы хотите очистить выходной фильтр, выпуск крюк, чтобы удалить его из тела.
- Сдувать пыль с фильтра. (Не мойте фильтр водой.)
- Сажевый фильтр должен быть очищен, по крайней мере, раз в год.

Насадка с мини-турбиной (не во всех моделях) (33)

- Мини-турбо насадка используется для чистки лестниц и других труднодоступных мест.
- Чтобы вычистить мини-турбо насадку, снимите кожух насадку. Выверните 2 винта на днище и снимите кожух насадку с мини-турбиной, как показано на рисунке.
- Чаще чистите и удаляйте волосы, нити и пух, скапливающиеся в области щетки. Несоблюдение этого указания может привести к повреждению насадки с мини-турбиной.

Турбинное сопло (в зависимости от моделей) (34)

- **Очистка турбинного сопла с кистью.**
- Нажать кнопку на задней стороне сопла для отделения воздушной крышки.
- Использовать кисть для удаления пыли & средство для очистки пыли в трещине для очистки кисти и лопасти.

Турбинное сопло (в зависимости от моделей) (35)

- **Очистка турбинного сопла с кистью.**
- Отведите фиксаторы в сторону.
- Откройте крышку и извлеките щетку.
- Очистите щетку и насадку.
- Установите щетку на выступ, уложите щетку и закройте крышку.
- Установите на место фиксаторы.

ВНИМАНИЕ

Опасность телесного повреждения.

- Перед очисткой отключайте пылесос от сети.
- Несоблюдение данного указания может привести к телесному повреждению.
- Не закрывайте отверстие оукои или доугим предметом (бумагой, тканью, чулками и т.п.) при откоывании коышки.
- Не прикасайтесь к щетке, когда насадка перевернута.
- Не касайтесь щетки, так как она может быть горячей после выключения пылесоса.

Что делать, если пылесос не работает

Проверьте правильность подключения пылесоса к сети и исправность розетки.

Что делать, если снижена сила всасывания?

- Выключите пылесос и выньте вилку из розетки.
- Проверьте, не забиты ли мусором трубки, гибкий шланг и чистящая насадка.
- Проверьте, что уровень пыли не достиг максимальной линии бака. Очистите пылесборник если нужно.
- Убедитесь, что внутренняя крышка (20) не засорена, очистите ее если нужно.
- Убедитесь, что защитный фильтр мотора (22) не в пыли. Очистите его, если нужно.



ОСТОРОЖНО

Не предназначен для сбора жидкостей. Жидкостей сбор пылесосом может быть причиной поломки.

Використання приладу

Приєднання гнучкого шлангу

Вставте пази (1) на гнучкому шланзі (2) у гніздо кріплення на пилососі.

Якщо ви хочете видалити гнучкий шланг від пилососа, натисніть на кнопку (3) на шлангу, а потім потягніть його вгору.

Приєднання трубок

(в залежності від моделі)

• Металева трубка (4,5)

- З'єднайте дві трубки злегка прокрутивши.

• Телескопічна трубка (6)

- Натисніть на пружинну клямку (7).
- Висуньте трубку до необхідної довжини.
- Відпустіть пружинну клямку для замикання.

Використання щітки для прибирання та додаткових насадок (в залежності від моделі)

Приєднайте велику щітку для прибирання до трубки.

- Щітка з двома положеннями (8) має педаль (9) яка дозволяє Вам обирати її положення відповідно до типу підлоги.

Позиція "тверда підлога": Ви можете натиснути на педаль для положення прибирання з щіткою.

Позиція "тверда підлога": ви можете натиснути на педаль зняти щіткою.

• Насадка для щілин (10)

Для прибирання у недоступних зазвичай місцях, наприклад, прибирання павутиння, або прибирання бруду збоку дивану.

• Насадка для чищення обивки (11)

Для чищення обивки, матраців, та ін. Колектори ниток допомагають прибирати нитки та пух.

• Щітка для пилу (12)

Для чищення рамок картин, меблів, книг та інших нерівних поверхонь.

Підключення та використання

Витягніть мережний шнур до потрібної довжини та підключіть до розетки.

Натисніть кнопку (13), щоб включити пилосос.

Щоб вимкнути натисніть кнопку (13) ще раз.

Регулювання рівня потужності (в залежності від моделі)

- Ручка гнучкого шлангу (16) має ручний регулятор потоку повітря (17), що дозволяє Вам швидко зменшити потужність всмоктування.

Паркування і зберігання (23)

Після завершення прибирання та вимкнення пилососу на кнопку (14), для автоматичного змотування шнуру.

- Вставте виступ на насадці у паз на боковій стінці корпусу пилососа. Ви можете зберігати пилосос у вертикальному положенні, вставивши виступ на насадці в паз на днищі пилососа.

Виймання пилосбірника (24)

Після вимкнення пристрою і відключення від розетки натисніть кнопку (18) і візьміться за ручку пилосбірника, після чого вийміть пилосбірник.

Відкриття пилосбірника (25)

Натисніть защіпку (21) позаду контейнера та відкрийте кришку пилосбірника.

Чищення пилосбірника

Якщо нижченаведені факти мають місце, необхідно очистити пилосбірник (26) та префільтр двигуна. Для цього вимкніть прилад, від'єднайте шланг, вийміть пилосбірник (24) і захисний фільтр двигуна (22) з приладу.

- Коли пил в пилосбірнику (19) досягав максимального рівня.
- Коли багато пилу заблокувала внутрішню кришку (20).
- Коли префільтр двигуна (22) забився пилом.

Вийміть пилосбірник (27) чистою водою.

Висушіть пилосбірник у тіні до повного видалення вологи.

⚠ Чищення пилосбірника залишається слабкою, почистіть префільтр двигуна.

В іншому випадку виріб може бути пошкоджено.

Збирання пилозбірника

Вставте заціпку зверху пилозбірника в отвір на ручці у напрямку стрілки (30) і закрийте пило збірник на заціпці.

Чищення префільтру двигуна

Префільтр двигуна розташований всередині приладу під пилозбірником. Для чищення префільтру двигуна необхідно вийміть його (28) та помийте у чистій воді (29). Потім висушіть в тіні до повного видалення вологи. Після чого встановіть систему назад.

Ви повинні чистити фільтр двигуна безпеки не рідше одного разу на місяць.

Встановлення пилозбірника

Вставте пилозбірник у напрямку, як вказано стрілкою на малюнку (31).

Забороняється використовувати пиросос без префільтру двигуна.

Без префільтру виріб може пошкодитися, а також знизиться сила всмоктування.



ПОПЕРЕДЖЕННЯ

Повністю висушіть протягом 24 годин в тіні.

Чистий вихлопний фільтр(32)

- Вихлопний фільтр стандарту HEPA-фільтр. (в залежності від моделі)
- Випуск гачок для видалення вихлопних газів фільтр на тіло перед очищенням.
- Очистіть від пилу фільтр. (Не вимивайте фільтр з водою)
- Цей фільтр необхідно чистити не рідше одного разу на рік.

Міні-турбо насадка (в залежності від моделі) (33)

- Міні-турбо насадка використовується для чищення Сходів та у важкодоступних місцях.
- Щоб почистити міні-турбо насадку необхідно зняти кришку. Розкрутіть 2 гвинти та зніміть кожух насадки як показано на малюнку.
- Частіше чистіть та видаляйте волосся, нитки та пух, що накопичується в щітці. Невиконання даної інструкції може стати причиною поломки міні-турбо щітки.

Чищення турбіни насадки (в залежності від моделі) (34)

- Чищення турбіни з щіткою.

- Натиснути кнопку на задній частині кожуха, щоб від'єднати кожуха.
- Щіткою для пилу видаліть бруд на щітці турбіни та всередині насадки.

Чищення турбіни насадки (в залежності від моделі) (35)

- Чищення турбіни з щіткою.

- Відхиліть важіль назовні.
- Відкрийте кришку і вийміть щітку.
- Почистіть щітку й насадку.
- Вставте щітку у виступ, покладіть щітку на місце і закрийте кришку.
- Складіть важіль усередину.



ЗАСТЕРЕЖЕННЯ

Безпека травмування.

- Перед чищенням завжди відключайте пиросос від розетки.
- Недотримання цього правила може призвести до травмування.
- Відкриваючи кришку, не затуляйте отвір рукою або будь-яким предметом (папір, тканина, панчоха та т.п.).
- Не торкайтеся щітки, коли насадка перевернута догори низом.
- Після вимкнення пирососа не торкайтеся щітки, оскільки після використання вона дуже сильно нагрівається.

Що робити якщо Ваш пристрій не працює?

Перевірте правильність підключення приладу до електромережі та справність електричної розетки.

Що робити коли потужність всмоктування знизилася?

- Припиніть прибирання та відключіть пристрій від мережі.
- Перевірте чи не заблокована трубка гнучкий шланг та насадка для прибирання.
- Перевірте чи не заповнений пилозбірник. Очистіть пилозбірник.
- Перевірте чи щільно закрита кришка (20) пилозбірника.
- Перевірте чи не засмітився префільтр двигуна (22). Якщо так, очистіть його.



ПОПЕРЕДЖЕННЯ

Не прибирати рідину. Прибирання рідини може спричинити поломку.

Шаңсорғышты қолдану

Иілгіш құбыршекті қосу

Иілгіш құбыршек (2) ұштығын (1) шаңсорғыштың сору саңылауына қондырыңыз. Жұмсақ құбырды босқуыс шаңсорғыштан айрыу үшін, басына орнатылған кнопоканы (3) басыңыз, сонсоң жоғар бағытқа тартыңыз.

Түтіктерді жинау (үлгіге байланысты)

- **Металл түтік (4,5)**
 - Түтіктерді күш салмай бұрап қосыңыз.
- **Бүктелмелі түтік (6)**
 - Серіппелі ысырманы алға басыңыз (7).
 - Түтікті қажетті ұзындыққа созыңыз.
 - Түтіктерді бекіту үшін серіппелі ысырманы босатыңыз.

Қылшақ және қосымша қондырмаларды қолдану. (Үлгіге байланысты)

Үлкен қылшақты түтіктің ұшына бекітіңіз.

- **Екібағытты қондырма (8)** еденнің түріне байланысты қондырманың бағытын өзгертуге мүмкіндік беретін тепкімен (9) жаб-дықталған. **Қатты еден үшін.**

(паркет, тақ- та...). Педальды басып шөткіні төмендетіңіз.

Кілем және кілемшедер үшін: Педальды басып шөткіні жоғарлатыңыз.

- **Саңылауларға арналған қондырма (10)**

Қол жетпейтін орындарды, мысалы: бұрыштардағы немесе диван мен дуал арасындағы орындарда өрмекші торларын тазалауға жарамды.

- **Қаптауыштарды тазалауға арналған қылшақ (11)**

Қаптауыштарды, матрастарды т.б. тазалауға арналған. Түк жинағыш жіптерді және түктерді тазалауға жарамды.

- **Шаңға арналған қылшақ (12)**

Кітаптар, сурет жақтаулары, жиһаз кенерлері және басқа да тегіс емес заттарды тазалауға арналған.

Шаңсорғышты қосу және қолдану

Қуат көзі сымын қажетті ұзындыққа тартып, оны розеткаға қосыңыз.

- Кнопоканы (13) басып босқуыс шаңсорғышты қозғаңыз. Шаңсорғышты өшіру үшін ноқатты (13) тағы бір мәрте басыңыз.

Қуатты реттеу

(үлгіге байланысты)

- Иілгіш құбыршектің қолсабы (16) сору күшін аз уақытқа төмендетуге мүмкіндік беретін ауа ағымын реттегішпен (17) жабдықталған.

Қойып қою және сақтау (23)

Аспапты сөндіріп және електірден ажыратқансоң, кнопоканы (14) басып жіпті автоматша қайтадан ораңыз.

- Ұштағы ілмекті шаңсорғыштың бүйіріндегі ұяға сырғытыңыз. Ұштағы ілмекті шаңсорғыштың астыңғы жағындағы ұяға сырғыту арқылы шаңсорғышты тік қалыпта сақтауға болады.

Шаңға арналған қапты көтеру (24)

Құрылғыны өшіріп розеткадан ажыратқаннан кейін батырманы басы ыз (18), контейнер тұтқасын ұстаңыз да, оны көтеріңіз.

Шаңға арналған қапты ашу (25)

Ілмекті (21) өзіңізге қарай итеріп, контейнер қақпағын ашыңыз

Шаңға арналған қапты босату

Егер босқуыс шаңсорғышыңызда осындай жағдай байқалса, аспапты тоқтатыңыз, қуат көзінен ажыратып жұмсақ құбырды алып тастаңыз. шаңға арналған қапты (24) және қозғалтқышты қорғаушы сүзгішті (22) шаңсорғыштан алып шығарып, шаңға арналған қаптың (26) ішін босатыңыз, әрі, қозғалтқышты қорғаушы сүзгішті (22) тазалаңыз.

- шаңға арналған қап (19) ең жоғары шегіне жеткенде.
- Біршама көп шаң ішкі қақпақты (20) тосып қалғанда.
- қозғалтқышты қорғаушы сүзгіш (22) шаңмен толып қалғанда.

Шаңға арналған қапты (27) суық сумен жуып, салқын жерге қойып, дымқылдығын толық құрғатыңыз.

- ⚠ **Егер шаңға арналған қапты босатқансоң сору қуаты төмендесе, қозғалтқыштың қауыпсыздік сүзгішін тазалаңыз.**

Бұлай істемесеңіз құрылғы бұзылып қылуы мүмкін.

Шаң контейнерін жабу

Контейнер тұтқасының үстіндегі көрсеткігі бағыты бойынша (30) ілмекті тұтқадағы тесікке кіргізіп, ілмекті шаң контейнерінің артына бекіту арқылы оны жабыңыз.

Қозғалтқышты қорғаушы сүзгішті тазалау

Қозғалтқышты қорғаушы сүзгішті аспаптың ішіндегі шаңға арналған қаптың астына орналасқан , әр рет қозғалтқышты қорғаушы сүзгішті тазалағанда , қозғалтқыштың сүзгісін (28) алып шығарып.

Оны суық сумен (29) жуып тазалаңызды әрі салқын орынға қойып толық құрғатуыңызды ұсыныс етеміз .
қурғағансоң оны босқуыс шаңсорғышқа қайталай қондырыңыз .

Шаңға арналған қапты қондыру

Стрелканың бағытына(31), қарай шаңға арналған қапты жабыңыз әрі оны босқуыс шаңсорғыштыңішіне салыңыз .
Мотор қауыпсіздік сүзгішін ең болмағанда бір айда бір рет жуып тазалау қажет .

⚠ Қозғалтқыштың қауыпсыздік сүзгішін қонлырмастан босқуыс шаңсорғышты қолданбаңыз .

Бұлай істемесеңыз құрылғы бұзылып қылуы мүмкін әрі сору қуаты төмендейды.

⚠ Ескерту

Келеңкеде 24 сағаттан астам уақыт бойы мүлдем құрғақ болып қалады

Ауа шығару сүзгісін тазалау(32)

- Ауа шығару сүзгісі қайталап стетуге болатын HEPA сүзгі. (ұлгіге байланысты)
- Ауа алмастру сүзтісін тазалау үшін оны ілгіштен шығарып алу керек .
- Шаңын сілкіп тұсрңыз.(сумен жууға өсте болмайды)
- Шығарғыш сүзгісын кемінде бір жылда бір тазалап тұрңыз.

Кішкентай Қылшак шаңсорғыш (Талдауға болады) (33)

- Кішкентай Қылшак шаңсорғыш каридор және басқа қиын орндарға жарамды.
- Кішкентай Қылшак шаңсорғышты тазалағанда қақпағын алып қойңыз.

Рәсмде көрсетілген бойынша, түбіндегі 2 шегені босатып, қақпақты ашңыз.

- Шаш, жып, мақта және басқа нәрселер бектіп қалуынан сақтану үшін , үнемі тазалап тұрңыз. Үйтпегенде шаңсорғш зақмдалуы мүмкін.

Қылшак шаңсорғыш (улпге байланысты) (34)

• Қылшак шетк1 шаңсорғышты тазалау

- Шаңсорғыштың артындағы ноктаны басып ауа шығару қақпағын ашыңыз
- Сацлауларға арналған қондырма және Шаңға арналған қылшак арқылы желдетюш және цылшакты тазаланыз .

Қылшак шаңсорғыш (улпге байланысты) (35)

• Қылшак шеткі шаңсорғышты тазалау

- Тетікті сыртқа қарай тартыңыз.
- Қақпақты ашып, қылшакты шы-ғарыңыз.
- Қылшак пен ұшты тазалаңыз.
- Қылшакты тірекке кіргізіп, оны салыңыз да, қақпақты жабыңыз.
- Тетікті ішке қарай итеріңіз.

⚠ АБАЙЛАҢЫЗ

Жарақат алу қаупі бар.

- Тазалау алдында шаңсорғышты өшіріңіз.
- Әйтпесе, жарақат алуыңыз мүмкін.
- Қақпақты ашқан кезде тесікті қолмен немесе оасқа затпен (қағаз, мата, шулық, т.б.) жаппаңыз.
- Ұш аударылып тұрған кезде қылшакқа тимеңіз.
- Қылшакқа тимеңіз, себебі шаңсорғышты өшіргеннен кейін қылшак ыстық болады.

Шаңсорғыш жұмыс жасамаған жағдайда не істеу қажет?

Шаңсорғыштың қуат көзіне дұрыс қосылу-ын және розетканың дұрыстығын тек-серіңіз.

Шаңсорғыштың сору қуаты төмендеген жағдайда не істеу қажет?

- Иілгіш құбыршек, түтік және тазалау қондырмасының тозаңмен бітелмегендігін тек-серіңіз.
- Шаңға жинағыштың толуын тексеріңіз. Қажеттік туындаса оны босатыңыз.

- Шаңға арналған қаптың жоғары шегіне жетпестен бұрын тексеріп , керекты вақытта оның ішін босатып қойыңыз .
- Ішкі қақпақтың бекітіліп қалуын тексеріп тұрыңыз**(20)**, керекты вақытта тазалап қойыңыз.
- Қозғалтқышты қорғаушы сүзгісі **(22)** шаңмен толып қалуын тексеріп тұрыңыз , керекты вақытта тазалап қойыңыз .



Ескерту

Сұйықтық сіңілмейді.

Сұйықтықты сіңіру, ақаулардың пайда болуына әкелуі мүмкін.

Qanday foydalanish kerak

Egiluvchan shlangni ulash

Egiluvchan shlang uchini (1) changyutgichdagi biriktirish nuqtasiga (2) ulang.

Egiluvchan shlangni changyutkichdan ajratish uchun yuqorida joylashgan tugmani (3) bosib va uni yuqoriga torting.

Quvurlarni yig'ish (rusumga bog'liq holda)

• Metal quvur (4, 5)

- Yengil burash harakati orqali ikki quvurni bir-biriga ulang.

• Teleskopik quvur (6)

- Prujinali lo'kidonni itaring (7).
- Quvurni kerakli masofagacha tortib chiqaring.
- Quvurlarni mahkamlash uchun prujinali lo'kidonni bo'shating.

Cho'tka va qo'shimcha uchliklardan foydalanish (rusumga bog'liq ravishda)

Katta cho'tkani quvur uchiga mahkamlang.

- Ikki bosqichli uchlik (8) pol turiga qarab cho'tka holatini o'zgartirish imkonini beruvchi tepki (9) bilan jihozlangan.
- Kafellar, parket kabi qattiq pol qoplamalari uchun **qattiq pol rejimi**: cho'tkani pastlashtirish uchun tepkini bosib. **Gilam va palos rejimi**: cho'tkani chiqarishda tepkini qaytadan bosib.
- **Tirqishlar uchun moslama (10)**
Ushbu moslama burchaklardagi o'rgimchak to'rlari, divan yonlari kabi tozalanishi qiyin bo'lgan joylarni tozalash uchun mo'ljallangan.
- **Qoplamalar uchligi (11)**
Qoplamalar uchligi qoplamali buyum, matraslar va hokazolarni tozalashda ishlatiladi. Tuklar yig'uvchisi ip va tuklardan xalos bo'lishda juda qulay vosita.
- **Changni tozalash cho'tkasi (12)**
Ushbu moslama surat ramkalari, uy jihozlari qirralari, kitob va boshqa notekis yuzalarni tozalash uchun moslashtirilgan.

Changyutkichni tarmoqqa ulash va undan foydalanish

Istalgan uzunlikkacha tarmoq shnurini tortib chiqaring va uni rozetkaga ulang.

- Changyutkichni ishga tushirish uchun tugmani (13) bosib.
- Changyutkichni o'chirish uchun tugmani (13) qaytadan bosib.

Quvvat iste'moli darajasini sozlash (rusumga bog'liq ravishda)

- Egiluvchan shlang dastasi (16) qo'lda boshqariladigan havo oqimini rostlash moslamasiga (17) ega. U tortish kuchi darajasini osongina sozlash imkonini beradi.

Changyutkichni to'xtatib turish va saqlash (23)

Jihozdan foydalanib bo'lingandan so'ng quvvat manbaiga ulash shnurini orqaga qaytarish uchun shurni g'altakka o'rash tugmasini (14) bosib.

- Uchlik ilgagini changyutkich yonidagi tirqishga suring. Changyutkicingizni uning tagidagi tirqishga uchlik ilgagini surish orqali vertikal holatga keltirishingiz mumkin.

Changto'plagichni ajratish (24)

Changyutkichni o'chirib uni tarmoqdan uzganingizdan so'ng tugmani bosib yoki dastakni (18) suring. Changto'plagich dastasidan ushlagan holda uni chiqarib oling.

Changto'plagichni ochish (25)

Changto'plagich orqa qismidagi ilgakni (21) torting va changto'plagich qopqog'ini oching.

Changto'plagichni bo'shatish

Quyida ko'rsatilganidek, quyidagi holatlar sizning changyutkicingiz bilan sodir bo'lgan bo'lsa, uni o'chirib, tarmoqdan uzing va shlangni olib tashlang.

Changto'plagich (24) va motor himoya filtrini (22) changyutkichdan ajrating.

Shundan so'ng changto'plagichni (26) bo'shating va motor himoya filtrini (22) tozalang.

- Changto'plagichdagi (19) chang MAX chiziqqa yetganda.
 - Motor himoya filtri (22) chang bilan to'lib qolganda.
- Changto'plagichni (27) sovuq suvda yuvib tashlang.
- Namlik butunlay yo'qolishi uchun soya joyda yaxshilab quriting.

⚠ Changto'plagichni tozalagandan keyin ham tortish quvvati yaxshilanmasa, motor himoya filtrini tozalang.

Bunday qilmaslik jihoz nosozligini keltirib chiqarishi mumkin.

Changto'plagichni yopish

Changto'plagich dastasi yuqorisidagi strelka yo'nalishi (30) bo'ylab ilgakni dasta tirqishiga olib boring va changto'plagichni uning orqasida joylashgan ilgakka mahkamlagan holda yoping.

Motor himoya filtrini tozalash

Motor himoya filtri jihoz ichida changto'plagich tag qismida joylashgan.

Har safar motor himoya filtrini (28) uni jihozdan ajratgan holda tozalash tavsiya qilinadi.

Uni sovuq suvda (29) yuving va namlik butunlay ketguniga qadar soya joyda yaxshilab quring.

Shundan so'ng filtrni changyutkichga qayta joylashtiring.

Changto'plagichni joylashtirish

Changto'plagichni strelka yo'nalishi (31) bo'ylab to'g'ri yoping va uni changyutkichga joylashtiring.

⚠ Motor himoya filtrisiz changyutkichdan foydalanmang.

Aks holda, bu motor nosozligi va tortish kuchi sustlashishiga olib kelishi mumkin.

⚠ Ogohlantirish

24 soatdan ko'proq vaqt davomida soyada yaxshilab quring.

Chiqarish filtrini tozalash (32)

• Chiqarish filtri ko'p marotaba foydalanish mumkin bo'lgan yuqori samaradorli korpuskulyar (HEPA) havo filtridir (rusumga bog'liq ravishda).

• Chiqarish filtrini tozalash uchun ilgakni bo'shatish orqali uni korpusdan ajrating.

• Filtr changini tozalang. Uni suv bilan yuvmang.

• Chiqarish filtri bir yilda kamida bir marotaba tozalanishi kerak.

Kichik turbina uchligi (ixtiyoriy) (33)

• Kichik turbina uchligi zinalar va boshqa tozalanishi qiyin bo'lgan joylarda ishlatiladi.

• Kichik turbina uchligini tozalash uchun uning qopqog'ini olib tashlang. Suratda ko'rsatilganidek tagidagi ikkita boltini yeching va kichik turbina uchligi qopqog'ini olib tashlang.

• Cho'tkadagi soch, ip va paxta momiqlarini olib tashlang va uni tez-tez tozalab boring. Bunday qilmaslik kichik turbina uchligiga shikast yetkazadi.

Turbina uchligi (rusumga bog'liq ravishda) (34)

• Cho'tkali turbina uchligini tozalash

• Havo qopqog'ini ajratib olish uchun uchlik orqa qismidagi tugmani bosing.

• Changni tozalash cho'tkasi va tirqishlar uchun moslama yordamida cho'tka va parrakni tozalang.

Turbina uchligi (rusumga bog'liq ravishda) (35)

• Turbina uchligini tozalash

• Dastakni tashqariga itaring.

• Qopqoqni oching va cho'tkani chiqarib oling.

• Cho'tka va uchlikni tozalang.

• Cho'tkani bo'rtiqqa qayta joylashtiring, o'rnatib va qopqoqni yoping.

• Dastakni ichkariga itaring.

⚠ EHTIYOT BO'LING

• Changyutkichni doimo tarmoqdan uzing.

• Aks holda, bu jarohatlanishga sabab bo'ladi.

• Qopqoq ochilganda teshikni qo'l yoki qog'oz, mato, paypoq kabi buyumlar bilan to'sib qo'ymang.

• Uchlik to'nkariigan holatda cho'tkaga tegib ketmang.

Cho'tkaga tegib ketmang, chunki changyutkich o'chirilgandan so'ng hali sovimagan bo'lishi mumkin.

Changyutkich ishlamasam, nima qilish kerak

Changyutkich quvvat manbaiga to'g'ri ulanganligini va elektr rozetka ishlayotganligini tekshiring.

Tortish kuchi kamaysa, nima qilish kerak

- Changyutkichni o'chiring va uni tarmoqdan uzing.
- Quvur, egiluvchan shlang va tozalash moslamasi turli buyumlar bilan tiqilib qolmaganligini tekshiring.
- Changto'plagichdagi chang MAX chiziqqa yetmaganligiga ishonch hosil qiling. Zarurat bo'lsa, changto'plagichni bo'shating. Ichki qopqoq **(20)** ifloslanmaganligini tekshiring.
- Zarurat bo'lsa, uni tozalang.
- Motor himoya filtri **(22)** chang bilan to'lib qolmaganligiga ishonch hosil qiling. Zarurat bo'lsa, uni tozalang.



Ogohlantirish

Suyuqlikni tortish uchun mo'ljallanmagan. Suyuqlikni tortish jihoz nosozligini keltirib chiqaradi.



Disposal of your old appliance

1. When this crossed-out wheeled bin symbol is attached to a product it means the product is covered by the European Directive 2002/96/EC.
2. All electrical and electronic products should be disposed of separately from the municipal waste stream via designated collection facilities appointed by the government or the local authorities.
3. The correct disposal of your old appliance will help prevent potential negative consequences for the environment and human health.
4. For more detailed information about disposal of your old appliance, please contact your city office, waste disposal service or the shop where you purchased the product.

The equipment complies with requirements of the Technical Regulation, in terms of restrictions for the use of certain dangerous substances in electrical and electronic equipment.



Утилизация старого оборудования

1. Символ на устройстве, изображающий перечеркнутое мусорное ведро на колесах, означает, что на изделие распространяется Директива 2002/96/ЕС.
2. Электрические и электронные устройства должны утилизироваться не вместе с бытовым мусором, а через специальные места, указанные правительственными или местными органами власти.
3. Правильная утилизация старого оборудования поможет предотвратить потенциально вредное воздействие на окружающую среду и здоровье человека.
4. Для получения более подробных сведений о старом оборудовании обратитесь в администрацию города, службу, занимающуюся утилизацией или в магазин, где был приобретен продукт.



Утилізація старого пристрою

1. Коли на пристрої є знак перекресленого сміттевого баку на колесах, це означає, що цей виріб підпадає під дію Європейської Директиви "European Directive 2002/96/EC".
2. Всі електричні вироби треба викидати не до звичайних муніципальних смітників, а до спеціальних споруд призначених державою або місцевою владою.
3. Належна утилізація Вашого старого пристрою допоможе запобіганню потенційних негативних наслідків для навколишнього середовища та здоров'я людей.
4. За більш детальною інформацією щодо утилізації старого пристрою звертайтеся до місцевої влади або крамниці, де Ви придбали пристрій.

Устаткування відповідає вимогам Технічного Регламенту Обмеження Використання деяких Небезпечних Речовин в електричному та електронному обладнанні.



Ескі жабдықтардың жойылуы

1. Құрылғыда сызылған дөңгелекті қоқыс шелегін бейнелейтін сурет өнімге 2002/96/ЕС Директивасы күшінің таралуын білдіреді.
2. Электр және электронды құрылғылар тұрмыстық қоқыспен бірге емес, үкіметтік немесе жергілікті үкіметтік мекемелер тарапынан белгіленген арнайы орындар арқылы жойылуы тиіс.
3. Ескі жабдықтардың дұрыс жойылуы қоршаған ортаға және адам денсаулығына келер ықтимал зиянға жол бермеуге жәрдем етеді.
4. Ескі жабдықтар туралы толық ақпарат алу үшін қала әкімшілігімен, жоюмен айналысатын қызметпен немесе өнім сатып алынған орынмен байланысыңыз.

Eski changyutkichdan xalos bo'lish

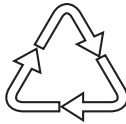
1. Qurilmadagi X shaklida chizilgan g'ildirakli axlat chelagi aks etgan belgi 2002/96/EC farmoyishiga asosan mahsulotga taalluqli.
2. Barcha elektron va elektr qurilmalari maishiy axlat bilan emas, balki hukumat yoki tegishli hokimiyat organlari tomonidan belgilangan maxsus joylarga tashlanishi lozim.
3. Eski changyutkichdan tegishli tartibda xalos bo'lish uning atrof -muhitga va inson salomatligiga salbiy ta'sirining oldini oladi.
4. Eski jihazni qayerga tashlash tartiblari bo'yicha to'liq ma'lumot olish uchun shahar ma'muriyatiga, eski jhohlarni qayta ishlash bo'yicha xizmat bo'limiga yoki mahsulot xarid qilingan do'konga murojaat qiling.





Символ «не для пищевой продукции» применяется в соответствии с техническим регламентом Таможенного союза «О безопасности упаковки» 005/2011 и указывает на то, что упаковка данного продукта не предназначена для повторного использования и подлежит утилизации. Упаковку данного продукта запрещается использовать для хранения пищевой продукции.

Символ Кедендік одақтың 005/2011 техникалық регламентіне сәйкес қолданылады және осы өнімнің қаптамасын екінші рет пайдалануға арналмағанын және жоюға жататынын көрсетеді. Осы өнімнің қаптамасын азық-түлік өнімдерін сақтау үшін пайдалануға тыйым салынады.



Символ «петля Мебиуса» указывает на возможность утилизации упаковки. Символ может быть дополнен обозначением материала упаковки в виде цифрового и/или буквенного обозначения.

Символ қаптаманы жою мүмкіндігін көрсетеді. Символ сандық код және/немесе әріп белгілері түріндегі қаптама материалының белгісімен толықтырылуы мүмкін.



Voltage Напряжение Kuchlanish	230 V~(B~) 50 Hz(Гц) 230 V~(B~) (V~) 50 Hz(Гц) (Gs~)
Country of origin Страна происхождения Ishlab chiqaruvchi mamlakat	China Kitae Xitoy
Production Date Дата производства Ishlab chiqarilgan sana	Refer to the rating label Смотрите на рейтинг этикеток Quvvat yorlig'iga qarang.
LG Electronics Tianjin Appliances Co., Ltd., Jin Wei Road, Bei Chen Dist, Tianjin, China. Post Code: 300402 Адрес производителя: 300402, Китай, Бэйчэнь, г. Тяньцзинь, , ул. Вей Роад, LG Electronics Tianjin Appliances Co., Ltd. "LG Elektroniks Tyanjin Eplayenses Ko., Ltd", XXR, Tyanjin shahri, Bey Chen tumani, Jin Vey yo'li. Abonent qutisi: 300402	

Офіційний імпортер в Україні

ПІІ 'ЛГ Електронікс Україна', Україна, 01004, м. Київ, вул. Басейна, 4 (літера А),
тел.: +38 (044) 201-43-50, факс: +38 (044) 201-43-73