



NÁVOD K OBSLUZE

Televizor LED*

* Televizor LED LG použije obrazovku LCD s podsvětlenými diodami LED.

Před uvedením zařízení do provozu si pečlivě prostudujte tento návod a uložte jej pro budoucí potřebu.

LW75**

LY75**

LW76**

LY76**

LX75**

LY96**

OBSAH

3 LICENCE

3 OZNÁMENÍ O SOFTWAREU OPEN SOURCE

4 BEZPEČNOSTNÍ POKYNY

- 4 - Sledování 3D obrazu (Pouze 3D modely)

6 POSTUP INSTALACE

7 MONTÁŽ A PŘÍPRAVA

- 7 Vybalení
11 Dokupuje se zvlášť
12 Součásti a tlačítka
13 - Používání tlačítka ovladače
14 Zvedání a přemístění televizoru
15 Instalace televizoru
15 - Připojení stojanu
18 Umístění monitoru na stolec
21 Montáž na stěnu
23 Uspořádání kabelů

24 VYTVÁŘENÍ SPOJENÍ

- 24 Připojení antény
25 Připojení pomocí adaptéru
25 Připojení se satelitní anténou
25 Připojení hodiny LED
26 Připojení HDMI
27 Připojení MHL
27 Nastavení výstupu reproduktorů
28 Nastavení Sítě
28 - Připojení k pevné síti
29 Připojení zvukového systému
29 - Připojení digitálním optickým zvukovým kabelem
29 Podłączenie do modułu CI
30 Připojení sluchátek
30 Připojení k portu USB
31 Připojení přes Euro Scart

32 DÁLKOVÝ OVLADAČ

35 ÚDRŽBA

- 35 Čištění televizoru
35 - Obrazovka, Rámeček, Kryt a stojan
35 - Napájecí kabel

36 ODSTRAŇOVÁNÍ POTÍŽÍ

37 TECHNICKÉ ÚDAJE

48 KÓDY IR

49 NASTAVENÍ EXTERNÍHO OVLÁDACÍHO ZAŘÍZENÍ

- 49 Nastavení RS-232C
49 Typ konektoru:
Zástrčka D-Sub s 9 kolíky
50 Konfigurace sériového rozhraní RS-232C
51 Komunikační parametry
51 Referenční seznam příkazů
52 Protokol příkazu/odpovědi



VAROVÁNÍ

- Pokud budete tuto varovnou zprávu ignorovat, může dojít k vážnému zranění, nehodě či úmrtí.



UPOZORNĚNÍ

- Pokud budete toto upozornění ignorovat, mohlo by dojít k lehkým zraněním nebo k poškození výrobku.



POZNÁMKA

- Poznámka pomáhá porozumět výrobku a bezpečně jej používat. Před použitím výrobku si poznámku důkladně přečtěte.

LICENCE

U různých modelů se podporované licence mohou lišit. Další informace o licencích naleznete na webové stránce www.lg.com.



Vyrobeno na základě licence poskytnuté společností Dolby Laboratories. Dolby a symbol dvojitého D jsou ochranné známky společnosti Dolby Laboratories.



„Pojmy HDMI a HDMI High-Definition Multimedia Interface a rovněž logo HDMI jsou ochranné známky nebo zapsané ochranné známky společnosti HDMI Licensing, LLC ve Spojených státech a dalších zemích.“



Toto certifikované zařízení DivX Certified[®] prošlo přísným testováním, aby se ověřilo, že přehrává video ve formátu DivX[®].

Chcete-li přehrávat zakoupené filmy ve formátu DivX[®], nejprve své zařízení zaregistrujte na webové stránce vod.divx.com. Registrační kód naleznete v části DivX VOD v nabídce nastavení zařízení.

Certifikované zařízení DivX Certified[®] pro přehrávání videa ve formátu DivX[®] až do rozlišení HD 1080p, včetně prémiového obsahu.

DivX[®], DivX Certified[®] a související loga jsou ochranné známky společnosti DivX, LLC a jsou používány na základě licence.

Podléhají jednomu nebo více z následujících USA patentů: 7,295,673; 7,460,668; 7,515,710; 7,519,274.



Patenty DTS naleznete na webové stránce <http://patents.dts.com>. Vyrobeno na základě licence od společnosti DTS Licensing Limited. DTS, příslušný symbol a DTS a symbol dohromady jsou registrovanými ochrannými známkami a DTS 2.0+Digital Out je ochranná známka společnosti DTS, Inc. © DTS, Inc. Všechna práva vyhrazena.

OZNÁMENÍ O SOFTWARE OPEN SOURCE

Chcete-li získat zdrojový kód na základě licence GPL, LGPL, MPL a dalších licencí k softwaru s otevřeným zdrojovým kódem, který tento výrobek obsahuje, navštivte webový server <http://opensource.lge.com>. Kromě zdrojového kódu si lze stáhnout všechny zmiňované licenční podmínky, vyloučení záruky a upozornění na autorská práva.

Společnost LG Electronics poskytuje uživatelům otevřený zdrojový kód na disku CD-ROM za poplatek pokrývající náklady na distribuci (např. cenu média, poplatky za manipulaci a dopravu), po vyžádání e-mailem zaslaným adresou opensource@lge.com. Tato nabídka je platná po dobu tří (3) let od data zakoupení výrobku.

BEZPEČNOSTNÍ POKYNY



Před použitím výrobku si důkladně přečtěte tyto bezpečnostní pokyny.

Sledování 3D obrazu (Pouze 3D modely)



VAROVÁNÍ

Prostředí pro sledování

- Doba sledování
 - Při sledování 3D obsahu si každou hodinu udělejte přestávku 5 – 15 minut. Dlouhodobé sledování 3D obrazu může způsobovat bolesti hlavy, závratě, malátnost nebo únavu očí.

Lidé trpící fotosenzitivními záchvaty nebo chronickou nemocí

- U některých uživatelů může v případě vystavení blikajícímu světlu nebo určitému vzoru z 3D obsahu dojít k záchvatu nebo jiným abnormálním příznakům.
- Nesledujte 3D videa v případě nevolnosti, těhotenství nebo chronické nemoci jako epilepsie, srdeční choroby nebo problémů s krevním tlakem apod.
- 3D obsah není doporučován pro osoby neschopné prostorového vidění nebo s anomálním prostorovým viděním. Může docházet k dvojitému vidění nebo nepříjemným pocitům při sledování.
- Pokud trpíte strabismem (šilhavostí), tupozrakostí (slabým zrakem) nebo astigmatismem, můžete mít problém s vnímáním hloubky a snadno se kvůli dvojitému obrazu unavit. Doporučujeme, abyste dělali častější přestávky než průměrný dospělý uživatel.
- Pokud máte rozdíl zraku mezi levým a pravým okem, před sledováním 3D obsahu proveďte korekci zraku.

Příznaky, při kterých byste měli sledování 3D obsahu přerušit nebo se mu vyhnout

- Nesledujte 3D obsah, pokud jste unavení kvůli nedostatku spánku, přepracování nebo požití alkoholu.
- Pokud takovými příznaky trpíte, přestaňte 3D obsah používat/sledovat a dostatečně si odpočiňte, než příznaky odezní.
 - Pokud příznaky přerávávají, poraďte se s lékařem. Mezi příznaky mohou patřit bolesti hlavy, bolesti oční bulvy, závratě, nevolnost, bušení srdce, rozmazané vidění, pocit nepohodlí, dvojitě vidění, potíže s viděním nebo únava.



UPOZORNĚNÍ

Prostředí pro sledování

- Vzdálenost pro sledování
 - Při sledování 3D obsahu udržujte vzdálenost odpovídající alespoň dvojnásobku úhlopříčky. Pokud je sledování 3D obsahu nepřijemné, přesuňte se dále od televizoru.

Věk pro sledování

- Děti/Mladiství
 - Používání/sledování 3D obsahu dětmi mladšími 6 let je zakázáno.
 - Děti mladší 10 let mohou přehnaně reagovat a příliš se vzrušit, protože jejich zrak se stále vyvíjí (například snažit se dotknout obrazovky nebo do ní skočit). Děti sledující 3D obsah vyžadují speciální dozor a mimořádnou pozornost.
 - Děti mají větší binokulární disproporci 3D prezentací než dospělí, protože mají menší vzdálenost mezi očima. U stejného 3D obrazu proto vnímají větší stereoskopickou hloubku než dospělí.
- Dospívající
 - Dospívající ve věku do 19 let mohou citlivě reagovat kvůli stimulaci ze světla ve 3D obsahu. Doporučte jim, aby v případě únavy nesledovali 3D obsah příliš dlouho.
- Starší lidé
 - Starší lidé mohou ve srovnání s mladšími vnímat menší 3D efekt. Nesaďte blíže k televizoru, než je doporučená vzdálenost.

Upozornění pro používání 3D brýlí

- Používejte 3D brýle LG. Jinak nemusíte 3D videa vidět správně.
- 3D brýle nepoužívejte místo normálních brýlí, slunečních brýlí ani ochranných brýlí.
- Používání upravených 3D brýlí může namáhat zrak nebo způsobovat zkreslení obrazu.
- Nenechávejte 3D brýle v prostředí s mimořádně vysokými nebo nízkými teplotami. Došlo by k jejich deformaci.
- 3D brýle jsou křehké a snadno se poškrábou. K otírání skel brýlí vždy používejte jemnou, čistou tkaninu. Nedotýkejte se skel 3D brýlí ostrými předměty a nečistěte/neotírejte je chemickými přípravky.

**POZNÁMKA**

- Uvedený obrázek se může od vašeho televizoru lišit.
- Nabídka OSD (On Screen Display) vašeho televizoru se může mírně lišit od obrázků v této příručce.
- Dostupná menu a možnosti se mohou lišit od zdroje vstupu a modelu výrobku, který používáte.
- Do tohoto televizoru mohou být v budoucnu přidány nové funkce.
- Televizor může být za účelem úspory elektrické energie uveden do pohotovostního režimu. Pokud nebude televizor delší dobu používán, měl by být vypnut, což přispěje ke snížení spotřeby energie.
- Snížením úrovně jasu obrazu lze podstatně snížit množství energie spotřebované během používání, což přispěje ke snížení celkových provozních nákladů.

POSTUP INSTALACE

- 1 Otevřete balíček a zkontrolujte, zda obsahuje veškeré příslušenství.
 - 2 Přidejte k televizoru stojan. (Závisí na modelu)
 - 3 Připojte k televizoru externí zařízení.
 - 4 Zkontrolujte, zda je k dispozici síťové připojení.
Funkce sítě v televizoru můžete použít pouze tehdy, když je provedeno síťové připojení.
- * Při prvním zapnutí televizoru po dodání z výroby může inicializace televizoru trvat několik minut.

MONTÁŽ A PŘÍPRAVA

Vybalení

Zkontrolujte, zda balení výrobku obsahuje následující položky. Pokud některé příslušenství chybí, obraťte se na místního prodejce, od něhož jste výrobek zakoupili. Vyobrazení v tomto návodu se mohou lišit od skutečného výrobku nebo položky.



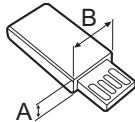
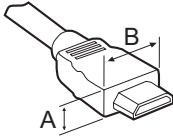
UPOZORNĚNÍ

- Nepoužívejte jiné než schválené položky, jinak není zaručena bezpečnost a životnost výrobku.
- Záruka se nevztahuje na poškození a zranění způsobená neschválenými položkami.
- Obrazovka některých modelů je opatřena tenkou fólií, která se nesmí odstranit.



POZNÁMKA

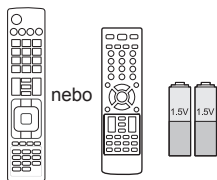
- Položky dodané se zařízením se mohou v závislosti na modelu lišit.
- Specifikace výrobku nebo obsah tohoto návodu se mohou z důvodu zlepšení funkcí výrobku změnit bez předchozího upozornění.
- Pro optimální připojení použijte kabely HDMI a zařízení USB s rámečkem, který má tloušťku menší než 10 mm a šířku menší než 18 mm. Pokud nelze kabel USB nebo paměťové zařízení USB připojit k portu USB televizoru, použijte prodlužovací kabel, který podporuje protokol USB 2.0.



*A ≤ 10 mm

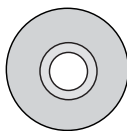
*B ≤ 18 mm

- Použijte certifikovaný kabel s logem HDMI.
- Pokud nepoužijete certifikovaný kabel HDMI, obrazovka nemusí zobrazovat nebo může dojít k chybě připojení. (Doporučené typy kabelů HDMI)
 - Vysokorychlostní kabel HDMI[®]/TM
 - Vysokorychlostní kabel HDMI[®]/TM se sítí Ethernet

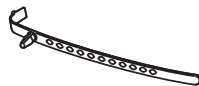


Dálkový ovladač a baterie (AAA)

(Pouze LW75**, LY75**, LY76**, LY96**, LX75**)
(Viz str. 32, 33, 34)



Návod k obsluze

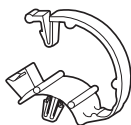


Držák kabelů (Závisí na modelu) (Viz str. 23)



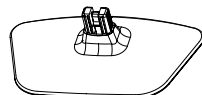
Vložky pro montáž na stěnu 2EA

(Pouze 42LW75**, 42LW76**, 42LY75**, 42LY76**)
(Viz str. 22)



Kabelové spony

2EA
(Pouze LY750*, LY760*, LY96**)
(Viz str. 23)



Základna stojanu (Pouze 22LW75**) (Viz str. 15)



Šrouby stojanu

4EA, M4 x L20
(Pouze 32LY750*, 42/47/55LY751*, 32LY760*, 42/47/55LY761*)
6EA, M4 x L20
(Pouze 32/39LY751*, 32/39LY761*)
(Viz str. 15, 16, 17)



Šrouby stojanu

4EA, M4 x L14
(Pouze 39/42/47/55LY750*, 42/47/55LY751*, 39/42/47/55LY760*, 42/47/55LY761*, 42/47/55LY96**)
(Viz str. 15, 17)



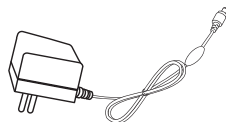
Šrouby stojanu

4EA, M4 x L12
(Pouze 60LY96**)
(Viz str. 15)



Napájecí kabel

nebo

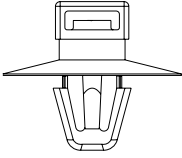


Adaptér střídavého proudu (Viz str. 25)

nebo

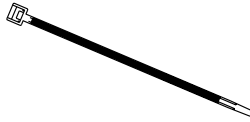


Napájecí kabel/ Adaptér střídavého proudu (Viz str. 25)

**Držák kabelů**

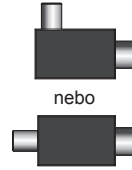
4EA

(Pouze 22/28LW75**, LX75**)

**Kabelové spony**

2EA

(Pouze 22/28LW75**, LX75**)

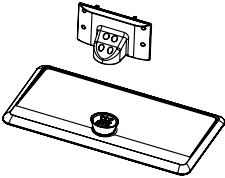


nebo

Izolátor

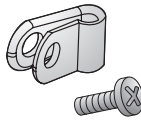
(Závisí na modelu)

(Viz str. 10)

**Základna stojanu/Tělo stojanu**

(Pouze LY751*, LY761*)

(Viz str. 16, 17)

**Držák napájecího kabelu / šroub**

1EA

(Pouze 39/42/47/55LY751*, 39/42/47/55LY761*)

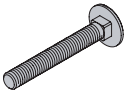
(Viz str. 23)

**Křížové šrouby Torx plus**

2EA

(Pouze LY751*, LY761*)

(Viz str. 16, 17)

**Šrouby pro upevnění stojanu**

2EA

(Závisí na modelu)

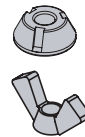
(Viz str. 20)

**Podložky pro upevnění stojanu**

2EA

(Závisí na modelu)

(Viz str. 20)

**Matice pro upevnění stojanu**

2EA

(Závisí na modelu)

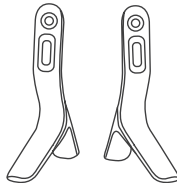
(Viz str. 20)

**Pryž**

2EA

(Pouze LY751*, LY761*)

(Viz str. 18)

**Základna stojanu**

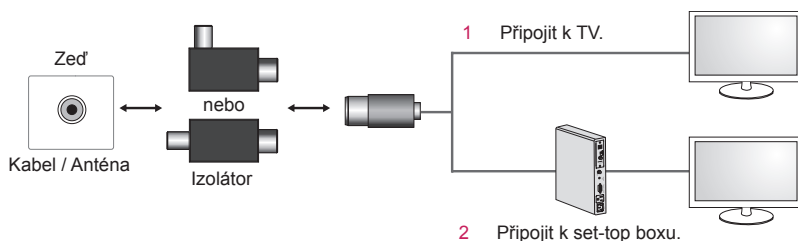
(Pouze LY750*, LY760*, LY96**)

(Viz str. 15)



POZNÁMKA

- Návod k instalaci izolátoru antény
 - Použijte jej pro instalaci TV na místo s rozdílným napětím signálu antény mezi televizorem a GND.
 - » Pokud je rozdílné napětí signálu antény mezi televizorem a GND, může dojít k zahřátí kontaktu antény a nadměrné horko může způsobit nehodu.
 - Můžete vylepšit bezpečnost při sledování TV efektivnějším odstraněním napětí z televizní antény. Doporučuje se upevnit izolátor na stěnu. Pokud jej nelze upevnit na stěnu, upevněte jej na TV. Vyhněte se odpojení izolátoru antény po dokončení instalace.
 - Než začnete, ujistěte se, že je připojena televizní anténa.



Připojte jeden konce izolátoru ke konektoru kabelu/antény a druhý k televizoru nebo set-top boxu.

„Zařízení připojené k ochrannému uzemnění budovy prostřednictvím připojení k elektrické síti nebo prostřednictvím jiného zařízení s připojením k ochrannému uzemnění – a k systému kabelových rozvaděčů pomocí koaxiálního kabelu, může za určitých podmínek představovat riziko vzniku požáru. Připojení k systému kabelových rozvaděčů musí být tedy provedeno prostřednictvím zařízení, které je opatřeno elektrickou izolací pod určitým frekvenčním rozsahem (galvanický izolátor viz EN 60728-11)“

Pokud použije izolátor RF, může dojít k mírní ztrátě citlivosti signálu.

Dokupuje se zvlášť

U samostatně dokupovaných položek může v zájmu zlepšení kvality dojít bez předchozího upozornění k úpravám nebo změnám.

Toto zboží můžete zakoupit u svého prodejce.

Tato zařízení fungují pouze s určitými modely.

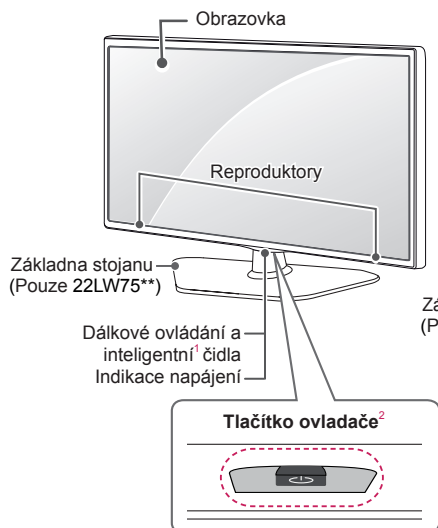
Audio zařízení LG	AN-MR300 Dálkový ovladač Magic	AN-MR500 Dálkový ovladač Magic
Hodiny LED LEC-003	AG-F*** 3D brýle Cinema	WCR-800 Bezdrátový dálkový ovladač
WCP-800 Bezdrátová nabíjecí základna		

Kompatibilita	LW75** LX75**	LW76**	LY75**	LY76**	LY96**
Audio zařízení LG	•	•	•	•	•
AN-MR300 Dálkový ovladač Magic	•		•		
AN-MR500 Dálkový ovladač Magic				•	•
Hodiny LED LEC-003	• (Kromě modelu 22/28LW75**, LX75**)	•	•	•	
AG-F*** 3D brýle Cinema					•
WCR-800 Bezdrátový dálkový ovladač		•			
WCP-800 Bezdrátová nabíjecí základna		•			

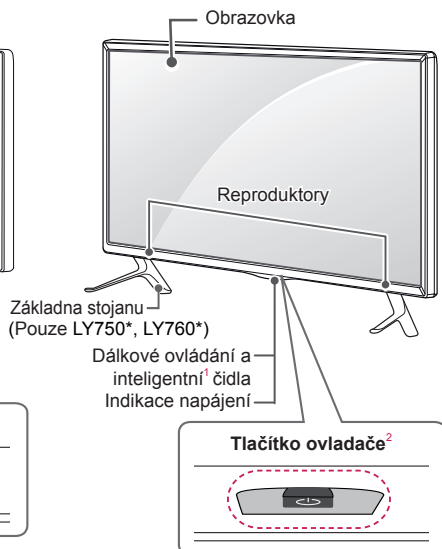
Název nebo technické řešení modelu se může změnit z důvodu zdokonalení funkcí produktů nebo změny určitých okolností nebo uplatňovaných zásad ze strany výrobce.

Součásti a tlačítka

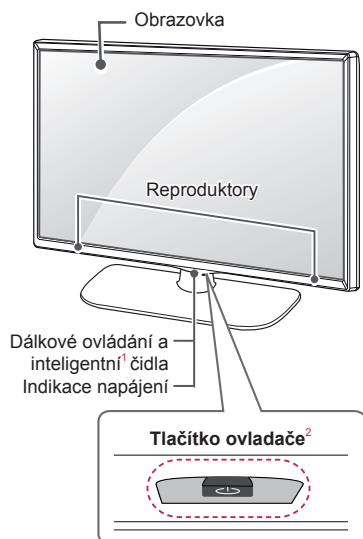
Typ A : 22/28LW75**, LX75**



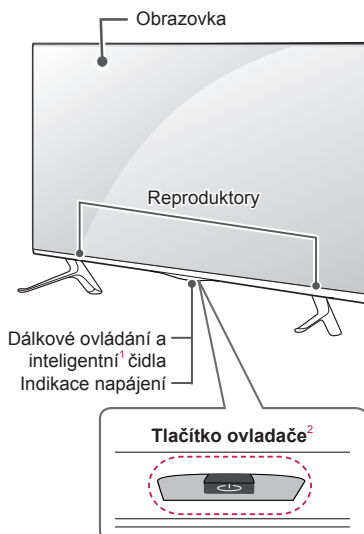
Typ B : 32/39/42/47LW75**, LW76**, LY750*, LY760*



Typ C : LY751*, LY761*



Typ D : LY96**



- 1 Inteligentní čidlo - Upraví kvalitu obrazu podle okolního prostředí.
- 2 Tlačítko ovladače - Toto tlačítko je umístěno pod obrazovkou televizoru.



POZNÁMKA

- Indikaci napájení lze zapnout nebo vypnout výběrem položky **MOŽNOSTI** nebo **Obecné** v hlavní nabídce.

Používání tlačítka ovladače

Funkce TV můžete jednoduše ovládat stisknutím nebo přesunutím tlačítka ovladače nahoru, dolů, doleva nebo doprava.

Základní funkce

	Zapnutí	Když je TV vypnutá, umístěte prst na tlačítko ovladače, jednou je stiskněte a poté uvolněte.
	Vypnutí	Když je TV zapnutá, umístěte prst na tlačítko ovladače, jednou je stiskněte pod dobu několika sekund a poté uvolněte.
	Ovládání hlasitosti	Pokud umístíte prst na tlačítko ovladače a zatlačíte je doleva či doprava, můžete nastavit požadovanou úroveň hlasitosti.
	Ovládání programů	Pokud umístíte prst na tlačítko ovladače a zatlačíte je nahoru či dolů, můžete procházet požadované uložené programy.



POZNÁMKA

- Pokud umístíte prst na tlačítko ovladače a budete jej tlačít nahoru, dolů, vlevo nebo vpravo, dávejte pozor, abyste nestiskli tlačítko ovladače. Pokud nejprve stiskněte tlačítko ovladače, nebudete moci nastavit úroveň hlasitosti a uložené programy.

Úprava nastavení menu

(Pouze LW76**, LY76**, LY96**)

Pokud TV zapnete, stiskněte jednou tlačítko ovladače.

Můžete upravit nastavení položek menu (🔌, ✕, 📺) posunutím tlačítka ovladače doleva nebo doprava.

		VYPNOUT TV	Vypněte telefon.
		ZAVŘÍT	Vymazání zobrazení na obrazovce a přechod zpět ke sledování televizoru.
		VSTUP	Změna vstupního zdroje.

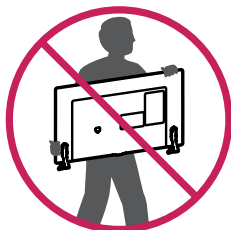
Zvedání a přemístění televizoru

Než přemístíte nebo zvednete televizor, prostudujte si následující pokyny, abyste zabránili jeho poškrábání nebo poškození a aby přeprava proběhla bezpečně bez ohledu na typ a velikost televizoru.

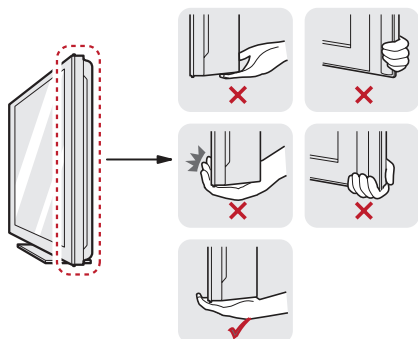


UPOZORNĚNÍ

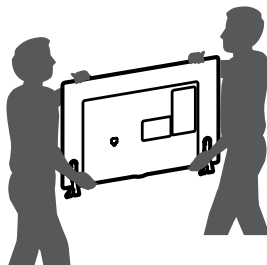
- Nikdy se nedotýkejte obrazovky, aby nedošlo k jejímu poškození.
- Doporučuje se přemísťovat televizor v krabici nebo v obalovém materiálu, ve kterém byl televizor původně dodán.
- Než budete televizor přemísťovat nebo zvedat, odpojte napájecí kabel i všechny ostatní kabely.
- Když držíte televizor, měla by obrazovka směřovat dopředu, aby nedošlo k poškození.



- Uchopte pevně horní a dolní rám televizoru. Dbejte, abyste se nedotýkali průhledné části, reproduktoru nebo oblasti mřížky reproduktoru.



- Přepravu velkého televizoru by měly provádět nejméně 2 osoby.
- Při manuální přepravě televizoru držte televizor podle následujícího vyobrazení.



- Při přepravě televizor nevystavujte nárazům ani nadměrnému třesení.
- Při přepravě držte televizor ve vzpřímené poloze, nenatácejte televizor na stranu ani jej nenaklánějte doleva nebo doprava.
- Snažte se příliš netlačit, aby nedošlo k ohnutí šasi rámu a tím k poškození obrazovky.



UPOZORNĚNÍ

- Při manipulaci s televizorem dejte pozor, abyste nepoškodili vyčnívající tlačítko ovladače. (Uvedený obrázek se může od vašeho televizoru lišit.)



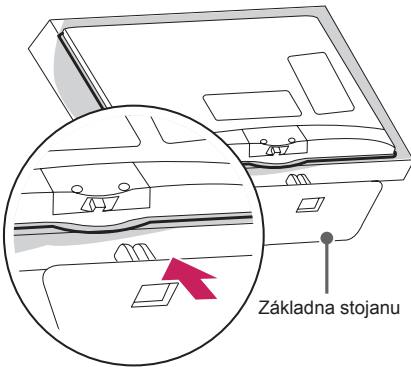
Instalace televizoru

Uvedený obrázek se může od vašeho televizoru lišit.

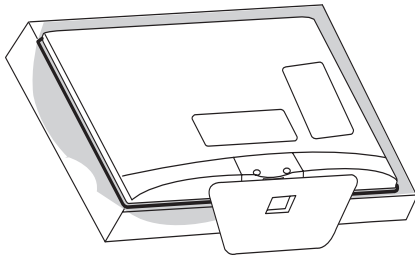
Připojení stojanu

22LW75**

1

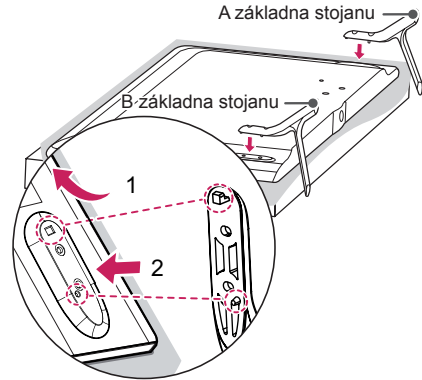


2



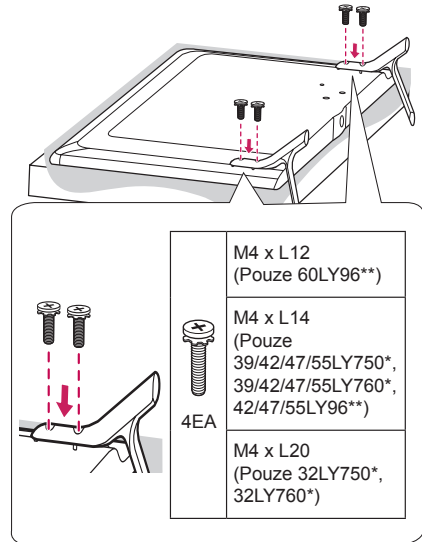
LY750*, LY760*, LY96**

1



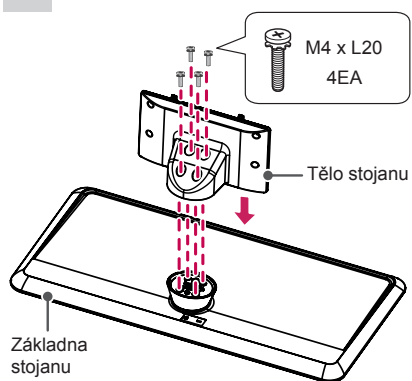
- 1 K televizoru připevněte stojan pomocí horního montážního otvoru na zadní straně televizoru.
- 2 K televizoru připevněte stojan pomocí dolní spojky na zadní straně televizoru.

2

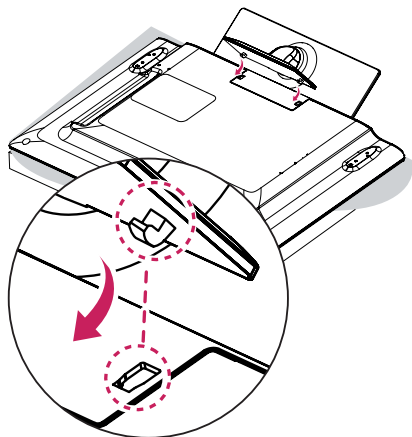


32/39LY751*, 32/39LY761*

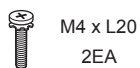
1



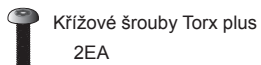
2



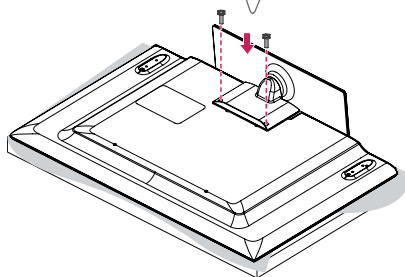
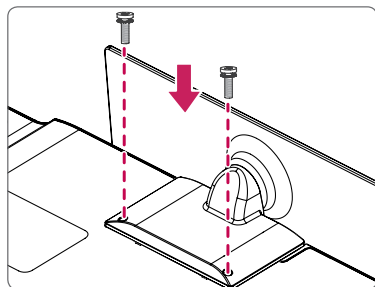
3



nebo

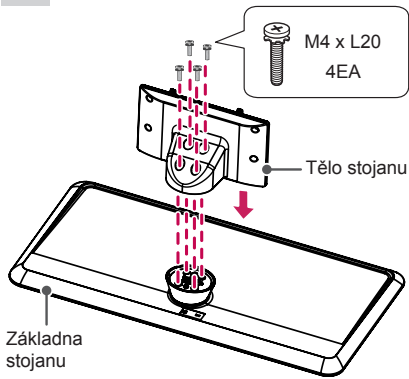


Dva křížové šrouby Torx plus (dodáván s televizor) dotáhněte šroubovákem Torx (není dodáván s televizor).

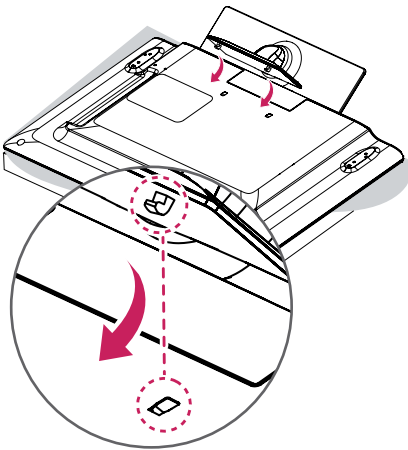



42/47/55LY751*, 42/47/55LY761*


1




2

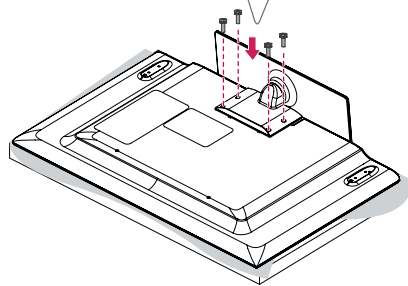
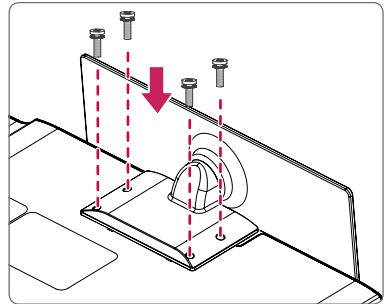

 M4 x L14
4EA

nebo

 M4 x L14
2EA

 Křížové šrouby Torx plus
2EA

Při upevňování televizoru utáhněte nejprve dva ze čtyř šroubů a dva šrouby Torx plus (dodáván s televizor). Dva šrouby Torx plus dotáhněte šroubovákem Torx (není dodáván s televizor).

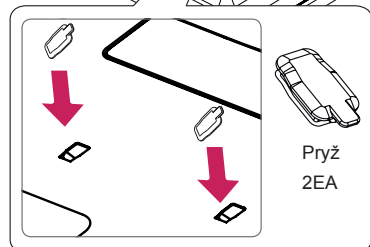
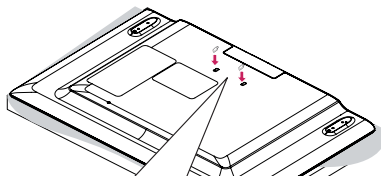


**UPOZORNĚNÍ**

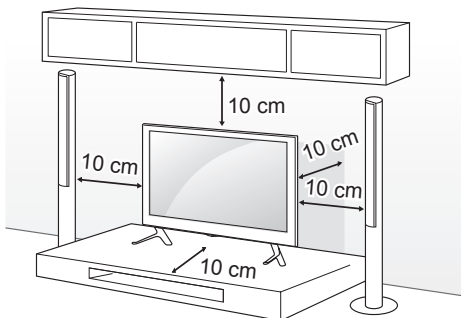
- Při připojování televizoru ke stojanu položte obrazovku lícem dolů na stůl nebo rovnou plochu opatřenou měkkou podložkou, abyste obrazovku chránili před poškrábáním.
- Ujistěte se, že jsou šrouby zcela utaženy. (Pokud nejsou utaženy dostatečně bezpečně, může se TV po instalaci naklonit dopředu.) Neutahujte šrouby příliš velkou silou; mohli byste je strhnout a uvolnit.

**POZNÁMKA**

- Před instalací televizoru do nástěnného držáku odstraňte stojan – použijte obrácený postup než při připojování stojanu.
- Pryž šrouby chrání, aby se na nich neusazoval prach a nečistoty. Pokud instalujete držák pro montáž na stěnu, použijte kryt. (Pouze LY751*, LY761*)

**Umístění monitoru na stolek**

- 1 Nakloněním zvedněte televizor do vzpřímené polohy na stolek.
 - Mezi monitorem a stěnou musí být volný prostor (minimálně) 10 cm pro zajištění správného větrání.



- 2 Zapojte napájecí kabel do elektrické zásuvky.

**UPOZORNĚNÍ**

- Neumísťujte televizor na zdroj tepla nebo do jejich blízkosti, aby nedošlo k požáru nebo jinému poškození.

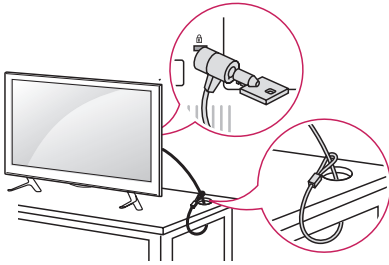
Použití bezpečnostního systému Kensington

(Tato funkce není k dispozici u všech modelů.)

- Uvedený obrázek se může od vašeho televizoru lišit.

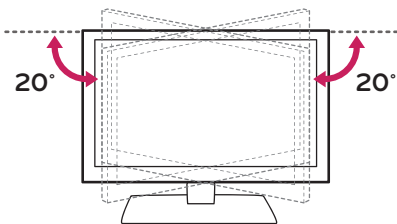
Konektor bezpečnostního systému Kensington se nachází na zadní straně televizoru. Další informace o instalaci a používání naleznete v návodu přiloženém k bezpečnostnímu systému Kensington nebo na webových stránkách <http://www.kensington.com>.

Kabelem bezpečnostního systému Kensington spojte televizor a stolek.

**Nastavení úhlu televizoru podle potřeb**

(Pouze LY751*, LY761*)

Televizor můžete natočit o 20 stupňů doleva nebo doprava a upravit jeho úhel podle vlastních potřeb.

**UPOZORNĚNÍ**

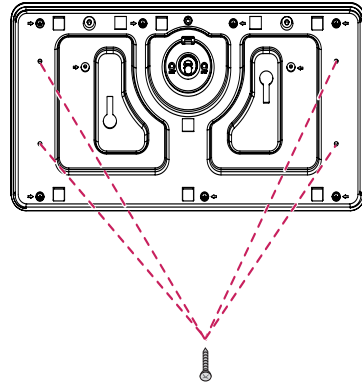
- Při nastavování úhlu televizoru dávejte pozor na prsty.
 - » Pokud byste si ruce nebo prsty skřípli, mohli byste se zranit. Pokud je výrobek příliš nakloněný, může spadnout a způsobit škodu nebo zranění.

Přípevnění televizoru ke stolu

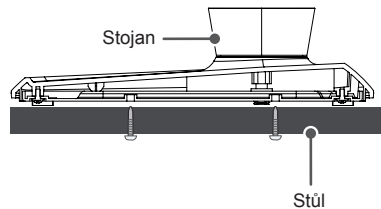
(Tato funkce není k dispozici u všech modelů.)

Televizor musí být připevněn ke stolu tak, aby nemohl být přetažen vpřed ani vzad a nemohl tak způsobit zranění či poškození výrobku.

Typ A)

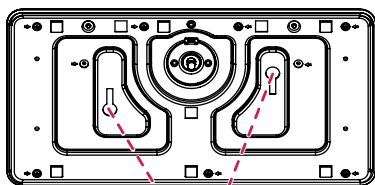


4 šrouby
(Není dodáván s televizor)

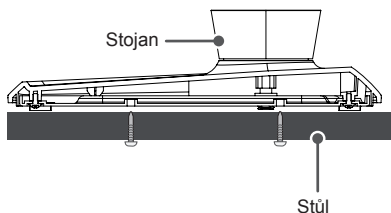
**POZNÁMKA**

- Šroub : M5 x L (*L: zahloubení + 8 až 10 mm)
Příklad) Zahloubení: 15 mm, Šroub : M5 x L25

Typ B)

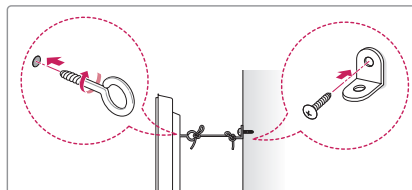
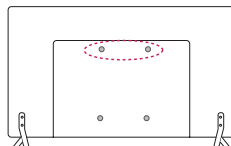


- 2 Šrouby pro upevnění stojanu,
2 Podložky pro upevnění stojanu,
2 Matice pro upevnění stojanu
(Dodáván s televizor)



Zajištění televizoru na stěně

(Tato funkce není k dispozici u všech modelů.)



- 1 Zasuňte a utáhněte šrouby s okem nebo televizní držáky a šrouby na zadní straně televizoru.
- Jsou-li v místě šroubů s okem zasunutě šrouby, nejprve je vyjměte.
- 2 Připevněte držáky ke stěně pomocí šroubů. Poloha nástěnného držáku musí odpovídat poloze šroubů s okem na zadní straně televizoru.
- 3 Spojte šrouby s okem a nástěnné držáky pomocí pevného provazu. Dbejte, aby byl provaz natažen rovnoběžně s vodorovným povrchem.



UPOZORNĚNÍ

- Dbejte, aby děti nešplhaly nebo se nevěšely na televizor.

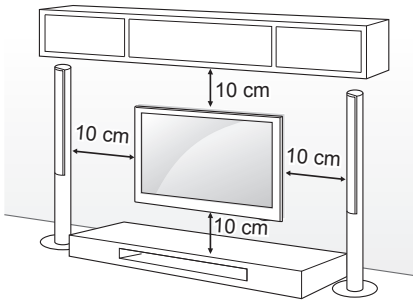


POZNÁMKA

- Použijte podložku nebo skříňku, která je dostatečně pevná a velká, aby unesla televizor.
- Konzole, šrouby a lanka nejsou součástí dodávky. Můžete je získat u svého lokálního prodejce.

Montáž na stěnu

Přípevněte opatrně volitelný držák pro montáž na stěnu na zadní stranu televizoru a nainstalujte jej na pevnou stěnu kolmou k podlaze. Pokud připevňujete televizor k jiným stavebním materiálům, obraťte se na kvalifikované pracovníky. Společnost LG doporučuje svěřit nástěnnou montáž kvalifikovanému pracovníkovi. Doporučujeme používat držák pro montáž na stěnu od společnosti LG. Držák pro montáž na stěnu od společnosti LG můžete přesunout i s připojenými kabely. Pokud nebudete používat držák pro montáž na stěnu od společnosti LG, použijte takový držák pro montáž na stěnu, kde je zařízení odpovídajícím způsobem připevněno na stěnu a má dostatek prostoru pro připojení k externím zařízením. Doporučujeme, abyste zapojili všechny kabely před trvalým připevněním nástěnného držáku.

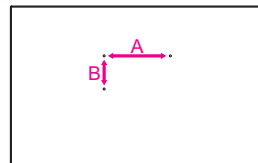


Ověřte, zda šrouby a držák pro montáž na stěnu vyhovují standardu VESA. Standardní rozměry sad pro montáž na stěnu jsou uvedeny v následující tabulce.

Samostatně prodávaná položka (držák pro montáž na stěnu)

Model	32/39LY76** 32/39LY75** 32/39LW75** 32LW76**	42/47/55LY76** 42/47/55LY75** 42/47LW75** 42LW76**
VESA (mm) (A x B)	200 x 200	400 x 400
Standardní šroub	M6	M6
Počet šroubů	4	4
Držák pro montáž na stěnu	LSW240B MSW240	LSW440B MSW240
Model	22LW75** 22LX75**	28LW75** 28LX75**
VESA (mm) (A x B)	75 x 75	100 x 100
Standardní šroub	M4 X L10	M4 X L10
Počet šroubů	4	4
Držák pro montáž na stěnu	LSW140B	LSW140B
Model	42/47/55/60LY96**	
VESA (mm) (A x B)	400 x 400	
Standardní šroub	M6	
Počet šroubů	4	
Držák pro montáž na stěnu	LSW440B	

Držák pro montáž na stěnu			
LSW140B	LSW240B	LSW440B	MSW240

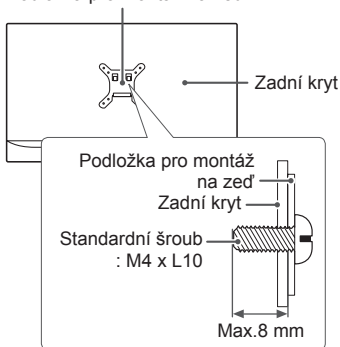




UPOZORNĚNÍ

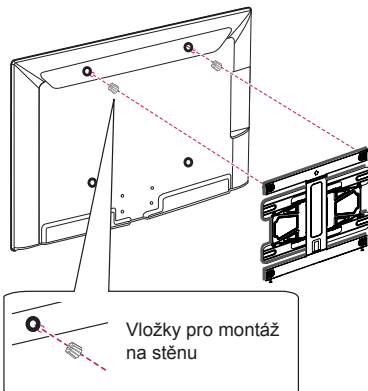
- Nejprve odpojte napájení a teprve poté přemístíte nebo instalujete televizor. Jinak může dojít k úrazu elektrickým proudem.
- Pokud instalujete televizor na strop nebo nakloněnou stěnu, může spadnout a způsobit vážné zranění. Používejte schválený držák pro montáž na stěnu od společnosti LG a obraťte se na místního prodejce nebo kvalifikované pracovníky.
- Šrouby neutahujte příliš velkou silou, jinak se televizor poškodí a záruka pozbude platnost.
- Použijte šrouby a nástěnné držáky, které vyhovují standardu VESA. Záruka se nevztahuje na poškození a zranění způsobená nesprávným použitím nebo nevhodným příslušenstvím.
- Délka šroubu od vnějšího povrchu zadního krytu by měla být méně než 8 mm. (Pouze 22/28LW75**, LX75**)

Podložka pro montáž na zeď



POZNÁMKA

- Použijte šrouby uvedené ve specifikaci šroubů podle standardu VESA.
- Sada pro montáž na stěnu obsahuje návod na instalaci a potřebné součásti.
- Držák pro montáž na stěnu je doplňkové příslušenství si můžete zakoupit od místního prodejce.
- Délka šroubů se může lišit v závislosti na nástěnném úchytu. Dbejte, abyste použili správnou délku.
- Další informace naleznete v návodu přiloženém k nástěnnému držáku.
- Pokud k televizoru připojujete držák na stěnu, do otvorů držáku pro montáž televizoru na stěnu vložte vložky pro nastavení televizoru ve vertikálním úhlu. (Pouze 42LW75**, 42LW76**, 42LY75**, 42LY76**)

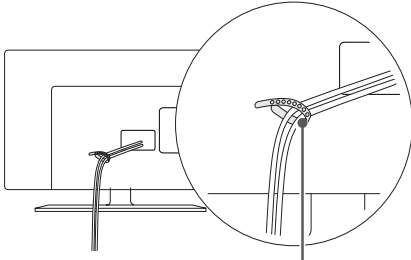


Uspořádání kabelů

Uvedený obrázek se může od vašeho televizoru lišit.

(Pouze 22LW75**)

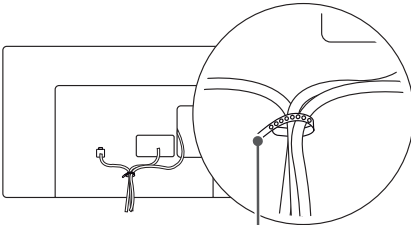
- 1 Spojte kabely do svazku pomocí držáku kabelů.



Držák kabelů

(Pouze 28/32/39/42/47LW75**, LW76**, LX75**)

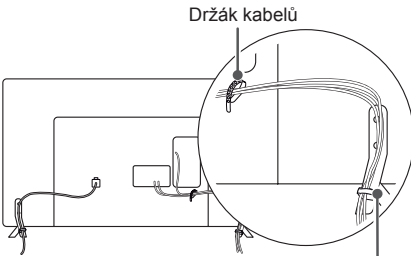
- 1 Spojte kabely do svazku pomocí držáku kabelů.



Držák kabelů

(Pouze LY750*, LY760*, LY96**)

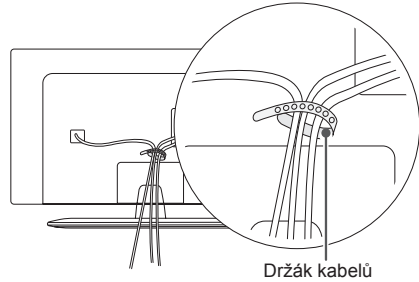
- 1 Spojte kabely do svazku pomocí držáku kabelů.
- 2 Kabelové spony pevně připevněte k televizoru.



Kabelové spony

(Pouze 32LY751*, 32LY761*)

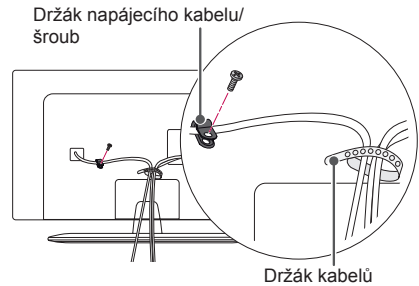
- 1 Spojte kabely do svazku pomocí držáku kabelů.



Držák kabelů

(Pouze 39/42/47/55LY751*, 39/42/47/55LY761*)

- 1 Nainstalujte držák napájecího kabelu a napájecí kabel. Pomůžete tím zabránit náhodnému vytržení napájecího kabelu.
- 2 Spojte kabely do svazku pomocí držáku kabelů.



Držák kabelů



UPOZORNĚNÍ

- Při přemísťování televizoru nedržte držák kabelů ani držák napájecího kabelu, protože držáky kabelů se mohou zlomit a může dojít ke zranění a poškození televizoru.

VYTVÁŘENÍ SPOJENÍ

V této části o **VYTVÁŘENÍ SPOJENÍ** jsou použita zejména schémata pro model 42LY750*.

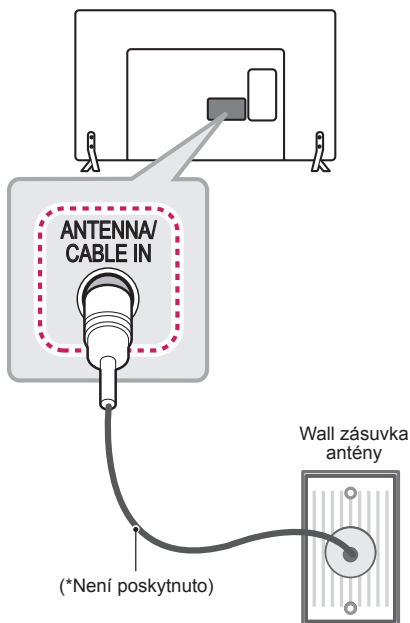
K televizoru lze připojit různá externí zařízení a přepínáním režimů vstupů volit určité externí zařízení. Další informace o připojování externích zařízení najdete v návodu konkrétního zařízení. Dostupná externí zařízení jsou: přijímače HD, přehrávače DVD, videorekordéry, audio systémy, záznamová zařízení USB, počítače, herní zařízení a další externí zařízení.

! POZNÁMKA

- Připojení externích zařízení se může u různých modelů lišit.
- Externí zařízení lze připojovat k televizoru bez ohledu na pořadí televizního portu.
- Když nahráváte televizní pořad do rekordéru DVD nebo videorekordéru, připojte vstupní kabel televizního signálu k televizoru prostřednictvím rekordéru DVD nebo videorekordéru. Další informace o nahrávání naleznete v návodu k připojenému zařízení.
- Pokyny k používání externího zařízení naleznete v příslušném návodu k použití.
- Když k televizoru připojujete herní zařízení, použijte kabel dodaný společně s herním zařízením.
- V režimu PC může vznikat šum v souvislosti s rozlišením, svislým vzorem, kontrastem nebo jasem. Pokud vzniká šum, změňte vstup PC na jiné rozlišení, změňte obnovovací frekvenci na jinou hodnotu nebo upravte jas a kontrast v nabídce OBRAZ, dokud se obraz nevyjasní.
- V režimu PC nemusí některá nastavení rozlišení fungovat správně v závislosti na grafické kartě.
- Rozpoznat je možné pouze paměťové zařízení USB.

Připojení antény

Připojte televizor k nástěnné zásuvce antény pomocí kabelu RF (75 Ω).

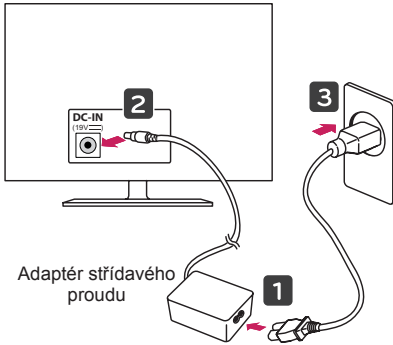


! POZNÁMKA

- Jestliže budete používat více než 2 televizory, použijte rozdělovač signálu.
- Jestliže má obraz špatnou kvalitu, nainstalujte správným způsobem zesilovač signálu, aby se kvalita zlepšila.
- Pokud je kvalita obrazu s připojenou anténou špatná, zkuste anténu natočit správným směrem.
- Kabel antény a převaděč nejsou součástí dodávky.
- Podporované DTV Audio: MPEG, Dolby Digital, Dolby Digital Plus, HE-AAC

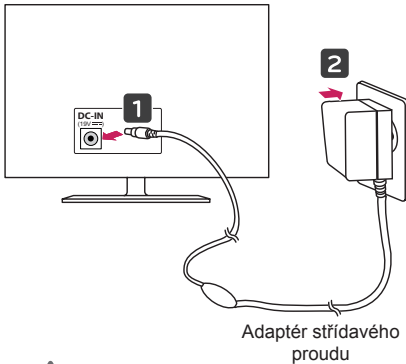
Připojení pomocí adaptéru

(Pouze 22/28LW75**, LX75**)



Adaptér střídavého proudu

nebo



Adaptér střídavého proudu



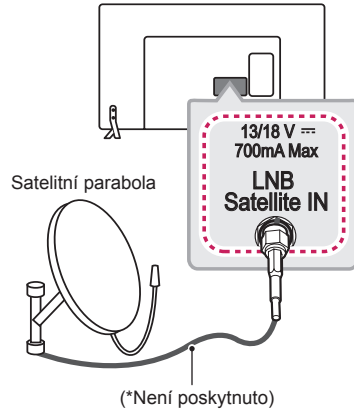
UPOZORNĚNÍ

- Před připojením napájecí zástrčky televizoru do zásuvky elektrické sítě na zdi, zkontrolujte, zda je televizor připojen k adaptéru DC.

Připojení se satelitní anténou

(Pouze modely pro satelitní příjem)

Připojte televizor k satelitní anténě prostřednictvím zásuvky pro satelitní příjem a satelitního kabelu RF (75 Ω).



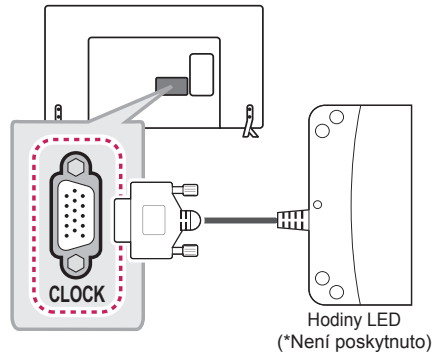
POZNÁMKA

- Satelitní funkce není v Íránu k dispozici.

Připojení hodiny LED

(Pouze 32/39/42/47LW75**, LW76**, LY75**, LY76**)

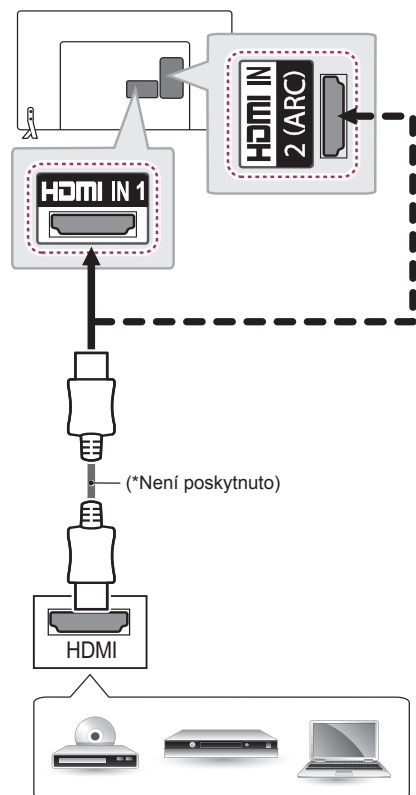
Tento televizor je možné připojit k hodinám LED prostřednictvím portu **CLOCK**(HODINY).



Hodiny LED
(*Není poskytnuto)

Připojení HDMI

Přenášá signál digitálního videa nebo zvuku z externího zařízení do televizoru. Spojte externí zařízení a televizor pomocí kabelu HDMI podle následujícího vyobrazení. Zvolte k připojení libovolný port HDMI. Nezáleží na tom, který port použijete.



ARC (Audio Return Channel)

- Externí audio zařízení, které podporuje SIMPLINK a ARC, musí být připojeno pomocí portu **HDMI IN 1 (ARC)** nebo **HDMI IN 2 (ARC)**.
- Pokud je externí audio zařízení, které podporuje ARC, připojeno vysokorychlostním kabelem HDMI, má na výstupu optické SPDIF bez dalšího optického audio kabelu a podporuje funkci SIMPLINK.



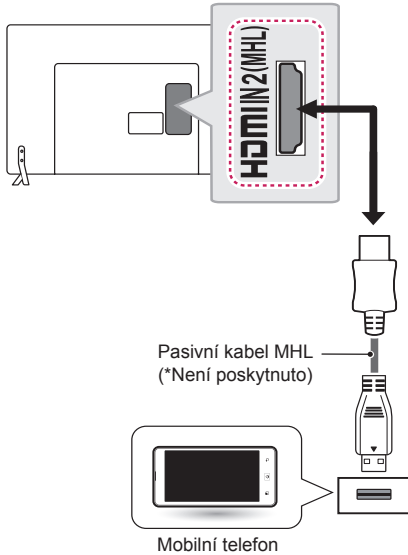
POZNÁMKA

- Pro dosažení co nejlepší kvality obrazu se doporučuje použít televizor s připojením HDMI.
- Použijte nejnovější vysokorychlostní kabel HDMI™ s funkcí CEC (Customer Electronics Control – ovládání spotřební elektroniky).
- Vysokorychlostní kabely HDMI™ jsou testovány pro přenos HD signálu s rozlišením až 1 080p a vyšším.
- Podporované formáty HDMI Audio: Dolby Digital (32 KHz, 44.1 KHz, 48 KHz), PCM (32 KHz, 44.1 KHz, 48 KHz, 96 KHz, 192 KHz), DTS podporovány. (44.1 KHz, 48KHz - Pouze LW76**, LY76**, LY96**), DTS nepodporováno. (Pouze LW75**, LY75**, LX75**)

Připojení MHL

(Pouze LW76**, LY76**, LY96**)

Mobile High-definition Link (MHL) je rozhraní pro přenos digitálních audiovizuálních signálů z mobilních telefonů do televizorů.

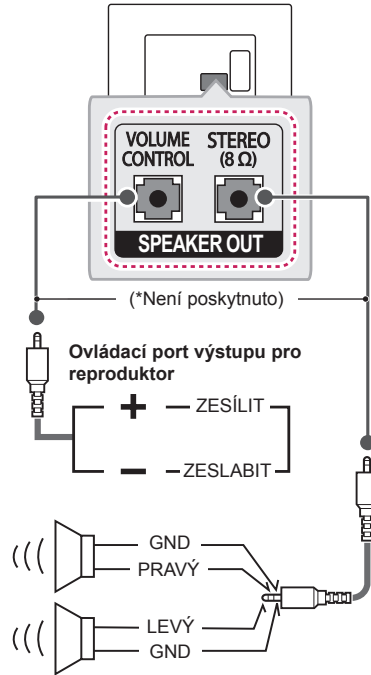


POZNÁMKA

- Připojte mobilní telefon k portu **HDMI IN 2 (MHL)** nebo **HDMI IN 3 (MHL)** a zobrazte obrazovku telefonu.
- Pasivní kabel MHL je nutný pro připojení TV a mobilního telefonu.
- Lze použít pouze pro telefony vybavené rozhraním MHL.
- Některé aplikace je možné ovládat pomocí dálkového ovladače.
- Odpojte pasivní kabel MHL od televizoru v následujících situacích :
 - » je-li funkce MHL deaktivována
 - » je-li vaše mobilní zařízení plně nabitě v pohotovostním režimu

Nastavení výstupu reproduktorů

Připojte externí reproduktor ke konektoru **SPEAKER OUT** na televizoru.

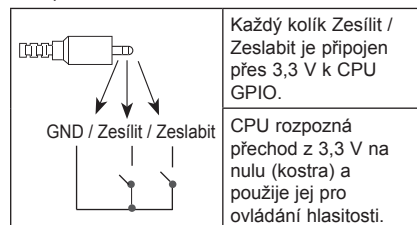


POZNÁMKA

- Používejte pouze zařízení s 3pólovým stereofonním konektorem Jack 3,5 mm.
- Nepřipojujte sluchátka ani sluchátka do uší k portu pro připojení **SPEAKER OUT**.

Metoda ovládání hlasitosti pomocí portu

* Specifikace kabelu



Nastavení Sítě

Připojení k pevné síti

Televizor lze připojit k serveru Pro:Centric prostřednictvím portu síť LAN. Po provedení fyzického připojení je třeba televizor nastavit pro síťovou komunikaci.

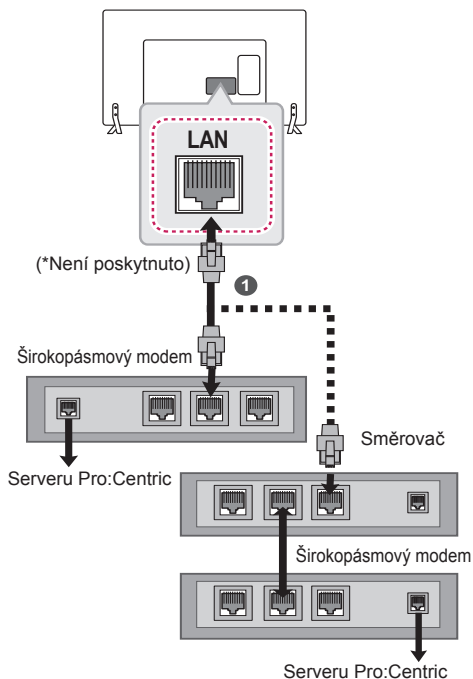
Připojte port síť LAN modemu nebo směrovače ze serveru Pro:Centric k portu síť LAN televizoru.



UPOZORNĚNÍ

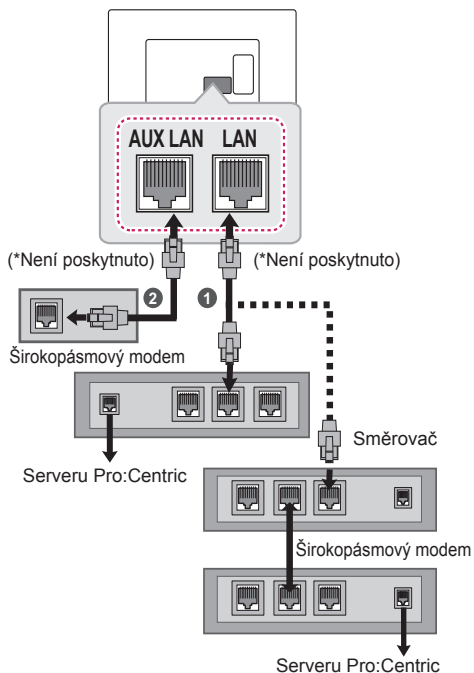
- K portu síť LAN nepřipojujte modulární telefonní kabel.
- Vzhledem k tomu, že existují různé způsoby připojení, postupujte podle pokynů telekomunikační společnosti nebo poskytovatele služeb síť Internet.

(Pouze 22/28LW75**, LX75**)



- 1 Připojte port síť LAN modemu nebo směrovače k portu síť LAN televizoru.

(Pouze 32/39/42/47LW75**, LW76**, LY75**, LY76**, LY96**)



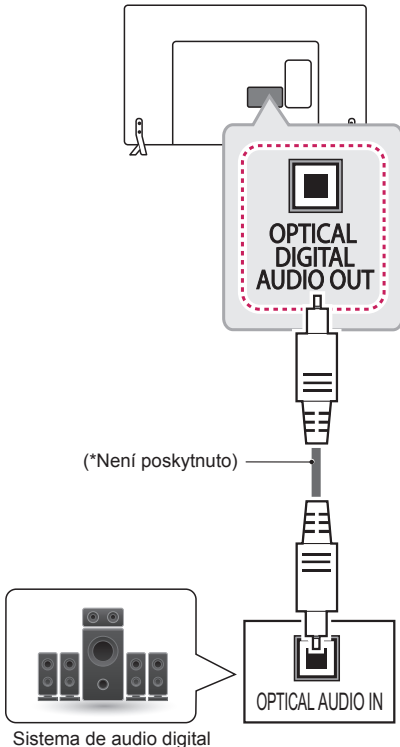
- 1 Připojte port síť LAN modemu nebo směrovače k portu síť LAN televizoru.
- 2 Připojte port síť LAN počítače k portu síť AUX LAN televizoru.

Připojení zvukového systému

Místo vestavěného reproduktoru můžete používat volitelný externí zvukový systém.

Připojení digitálním optickým zvukovým kabelem

Přenáší signál digitálního videa z televize do externího zařízení. Spojte externí zařízení a televizor pomocí optického zvukového kabelu podle následujícího vyobrazení.

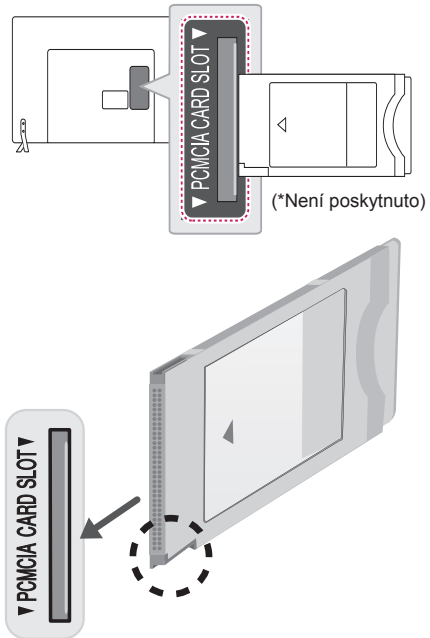


! POZNÁMKA

- Nedívejte se do optického výstupního portu. Laserový paprsek by vám mohl poškodit zrak.
- Zvuk s funkcí ACP (Audio Copy Protection) může blokovat výstup digitálního zvuku.

Podłączenie do modułu CI

Umożliwiają oglądanie programów kodowanych (płatnych) w trybie telewizji cyfrowej. Ta funkcja może być niedostępna w niektórych krajach.

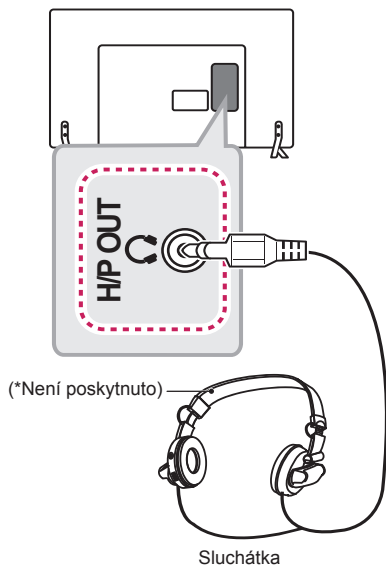


! POZNÁMKA

- Dopilnuj, aby moduł CI był prawidłowo umieszczony w gnieździe karty PCMCIA. Nieprawidłowe umieszczenie modułu może być przyczyną uszkodzenia telewizora i gniazda karty PCMCIA.

Připojení sluchátek

Přenáší signál sluchátek z televizoru do externího zařízení. Spojte externí zařízení a televizor se sluchátky podle následujícího vyobrazení.

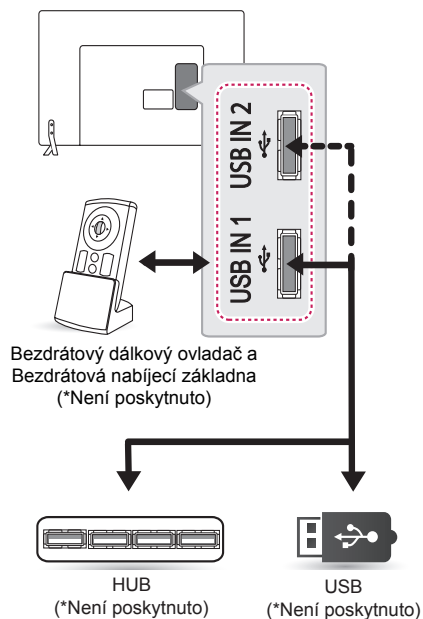


POZNÁMKA

- Položky nabídky ZVUK při připojení sluchátek nejsou aktivní.
- Při změně **REŽIMU AV** při připojení sluchátek se změna projeví na videu, ale nikoliv ve zvuku.
- Výstup optického digitálního zvuku při připojení sluchátek není k dispozici.
- Impedance sluchátek: 16 Ω
- Maximální výkon sluchátek:
 - » 9 mW až 15 mW (Pouze LW75**, LY75**, LX75**)
 - » 0,627 mW až 1,334 mW (Pouze LW76**, LY76**, LY96**)
- Velikost konektoru pro sluchátka: 0,35 cm

Připojení k portu USB

K televizoru lze připojit záznamové zařízení USB, jako například paměť flash USB, externí pevný disk nebo čtečku paměťových karet USB, a potom prostřednictvím nabídky SmartShare používat různé multimediální soubory.

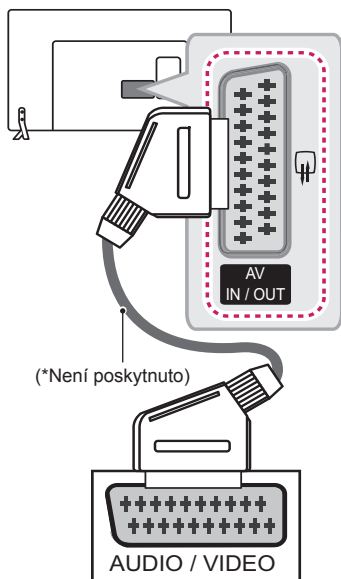


POZNÁMKA

- Některé huby USB nemusí fungovat. Pokud není zařízení USB připojené pomocí huby USB rozpoznáno, připojte jej přímo k portu USB na TV.
- Pro nabíjení bezdrátového dálkového ovladače (WCR-800) prosím použijte **USB IN 1**. (Pouze LW76**)

Připojení přes Euro Scart

Přenáší signál videa nebo zvuku z externího zařízení do televizoru. Spojte externí zařízení a televizor pomocí kabelu Euro Scart podle následujícího vyobrazení.



Typ výstupu	AV (Výstup TV ¹)
Aktuální vstupní režim	
Digitální TV	Digitální TV
Analogová TV, AV	Analogová TV
HDMI	

1 Výstup TV: výstup analogových nebo digitálních televizních signálů.

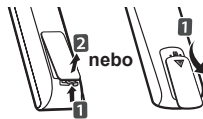


POZNÁMKA

- Kabel Euro Scart musí být vybaven stíněním signálu.
- Pokud sledujete televizi v 3D režimu, poskytuje výstup televizoru prostřednictvím kabelu SCART pouze signál 2D. (Pouze 3D modely)

DÁLKOVÝ OVLADAČ

Popisy v tomto návodu se týkají tlačítek dálkového ovladače. Prostudujte si pozorně tento návod a používejte televizor správným způsobem. Pokud chcete provést výměnu baterií, otevřete kryt baterie, vložte baterie (1,5 V AAA) tak, aby koncovky (+) a (-) odpovídaly štítku umístěnému uvnitř prostoru pro baterie, poté kryt baterií zavřete. Při vyjímání baterií proveďte stejný postup v opačném pořadí.



UPOZORNĚNÍ

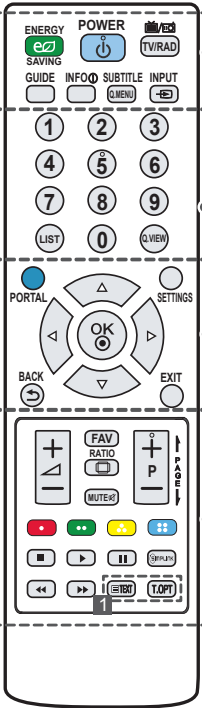
- Nepoužívejte současně staré a nové baterie, jinak se dálkový ovladač může poškodit.

Dálkový ovladač musíte namířit na čidlo dálkového ovládání na televizoru.

(Pouze 22/28/32/42LW75**, LY75**, LX75**)

	<p>⏻ (NAPÁJENÍ) Zapnutí nebo vypnutí televizoru.</p> <p>⏻ ENERGY SAVING Nastavení jasu obrazovky tak, aby se snížila spotřeba energie.</p> <p>AV MODE Výběr režimu AV. (Závisí na modelu)</p> <p>INPUT Změna vstupního zdroje.</p> <p>TV/RAD Výběr kanálu pro rádio, TV a DTV.</p>
	<p>Číselná tlačítka Pro zadávání čísel.</p> <p>LIST Přístup k uloženému seznamu programů.</p> <p>Q.VIEW Návrat k dříve zobrazenému programu.</p>
	<p>+ / - Úprava úrovně hlasitosti.</p> <p>FAV Přístup k seznamu oblíbených kanálů.</p> <p>RATIO Změna velikosti obrazu.</p> <p>MUTE Vypnutí všech zvuků.</p> <p>^ P v Procházení uloženými programy nebo kanály.</p> <p>← PAGE → Přejít na předchozí nebo další obrazovku.</p>
	<p>GUIDE Zobrazí průvodce pořady.</p> <p>PORTAL Zobrazí nebo skryje interaktivní nabídku pro hotely.</p> <p>INFO Zobrazí informace o aktuálním pořadu a obrazovce.</p> <p>Navigační tlačítka (nahoru/dolů/doleva/doprava) Procházení nabídkami nebo možnostmi.</p> <p>OK Výběr menu nebo možnosti a potvrzení zadání.</p> <p>SETTINGS Přejde na hlavní menu.</p> <p>↶ (ZPĚT) Návrat na předchozí úroveň.</p> <p>EXIT Vymazání zobrazení na obrazovce a přechod zpět ke sledování televizoru.</p>
	<p>Barevná tlačítka V některých nabídkách mají zvláštní funkce. : Červené, : Zelené, : Žluté, : Modré</p> <p>Tlačítka teletextu Tato tlačítka se používají pro teletext.</p> <p>SUBTITLE V digitálním režimu zobrazí preferované titulky.</p> <p>Ovládací tlačítka (, , , ,) Ovládání nabídek s prémiovým obsahem, SmartShare nebo kompatibilních zařízení SIMPLINK (USB nebo SIMPLINK).</p> <p>SIMPLINK Přístup k zařízením AV připojeným kabelem HDMI přes HDMI-CEC. Otevření nabídky SIMPLINK.</p> <p>Q.MENU Přístup k nabídkám rychlého menu.</p> <p>AD Stisknutím tlačítka AD se aktivuje funkce popisů zvuku.</p> <p>ALARM Nastavení funkce budíku. (Závisí na modelu)</p>

(Pouze 39/47LW75**)



ENERGY SAVING Nastavení jasu obrazovky tak, aby se snížila spotřeba energie.

(NAPÁJENÍ) Zapnutí nebo vypnutí televizoru.

TV/RAD Výběr kanálu pro rádio, TV a DTV.

GUIDE Zobrazí průvodce pořady.

INFO Zobrazí informace o aktuálním pořadu a obrazovce.

SUBTITLE V digitálním režimu zobrazí preferované titulky.

Q.MENU Přístup k nabídkám rychlého menu.

INPUT Změna vstupního zdroje.

Číselná tlačítka Pro zadávání čísel.

LIST Přístup k uloženému seznamu programů.

Q.VIEW Návrat k dříve zobrazenému programu.

PORTAL Zobrazí nebo skryje interaktivní nabídku pro hotely.

SETTINGS Přejde na hlavní menu.

Navigační tlačítka (nahoru/dolů/doleva/doprava) Procházení nabídkami nebo možnostmi.

OK Výběr menu nebo možnosti a potvrzení zadání.

BACK Návrat na předchozí úroveň.

EXIT Vymazání zobrazení na obrazovce a přechod zpět ke sledování televizoru.

+ / - Úprava úrovně hlasitosti.

FAV Přístup k seznamu oblíbených kanálů.

RATIO Změna velikosti obrazu.

MUTE Vypnutí všech zvuků.

+ P - Procházení uloženými programy nebo kanály.

← PAGE → Přechod na předchozí nebo další obrazovku.

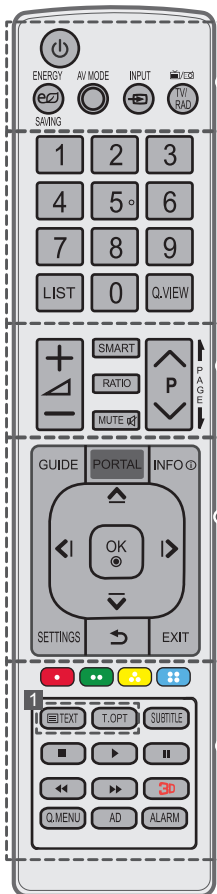
Barevná tlačítka V některých nabídkách mají zvláštní funkce.
(●): Červené, (●●): Zelené, (●●●): Žluté, (●●●●): Modré)

Ovládací tlačítka (■, ▶, II, ◀, ▶▶) Ovládání nabídek s prémiovým obsahem, SmartShare nebo kompatibilních zařízení SIMPLINK (USB nebo SIMPLINK).

SIMPLINK Přístup k zařízením AV připojeným kabelem HDMI přes HDMI-CEC. Otevření nabídky SIMPLINK.

1 Tlačítka teletextu Tato tlačítka se používají pro teletext.

(Pouze LY76**, LY96**)



- ⏻ (NAPÁJENÍ)** Zapnutí nebo vypnutí televizoru.
- ⏻ ENERGY SAVING** Nastavení jasu obrazovky tak, aby se snížila spotřeba energie.
- AV MODE** Výběr režimu AV. (Závisí na modelu)
- INPUT** Změna vstupního zdroje.
- TV/RAD** Výběr kanálu pro rádio, TV a DTV.

- Číselná tlačítka** Pro zadávání čísel.
- LIST** Přístup k uloženému seznamu programů.
- Q.VIEW** Návrat k dříve zobrazenému programu.

- + / -** Úprava úrovně hlasitosti.
- SMART** Přístup k menu Home.
- RATIO** Změna velikosti obrazu.
- MUTE** Vypnutí všech zvuků.
- ^ P v** Procházení uloženými programy nebo kanály.
- ← PAGE →** Přechod na předchozí nebo další obrazovku.

- GUIDE** Zobrazí průvodce pořady.
- PORTAL** Zobrazí nebo skryje interaktivní nabídku pro hotely.
- INFO** Zobrazí informace o aktuálním pořadu a obrazovce.
- Navigační tlačítka (nahoru/dolů/doleva/doprava)** Procházení nabídkami nebo možnostmi.
- OK** Výběr menu nebo možnosti a potvrzení zadání.
- SETTINGS** Přejde na hlavní menu.
- ↶ (ZPĚT)** Návrat na předchozí úroveň.
- EXIT** Vymazání zobrazení na obrazovce a přechod zpět ke sledování televizoru.

- Barevná tlačítka** V některých nabídkách mají zvláštní funkce.
(): Červené, (): Zelené, (): Žluté, (): Modré)

- 1 Tlačítka teletextu** Tato tlačítka se používají pro teletext.
- SUBTITLE** V digitálním režimu zobrazí preferované titulky.
- Ovládací tlačítka** (, , , ,) Ovládání nabídek s prémiovým obsahem, SmartShare nebo kompatibilních zařízení SIMPLINK (USB nebo SIMPLINK).
- 3D** Používá se pro sledování videa ve 3D. (Závisí na modelu)
- Q.MENU** Přístup k nabídkám rychlého menu.
- AD** Stisknutím tlačítka AD se aktivuje funkce popisů zvuku.
- ALARM** Nastavení funkce budíku. (Závisí na modelu)

ÚDRŽBA

Čištění televizoru

V zájmu co nejlepší funkčnosti a prodloužení životnosti televizor pravidelně čistěte.



UPOZORNĚNÍ

- Nezapomeňte nejprve vypnout napájení a odpojit napájecí kabel i všechny ostatní kabely.
- Pokud je televizor delší dobu bez dohledu a nepoužívá se, odpojte napájecí kabel z elektrické zásuvky, abyste zamezili poškození bleskem nebo proudovým rázem.

Obrazovka, Rámeček, Kryt a stojan

- Chcete-li odstranit prach nebo drobné znečištění, otřete povrch suchou, čistou a měkkou utěrkou.
- Chcete-li odstranit silné znečištění, otřete povrch měkkou utěrkou navlhčenou v čisté vodě nebo v roztoku jemného saponátu. Ihned po otření osušte povrch suchou utěrkou.



UPOZORNĚNÍ

- Nikdy se nedotýkejte obrazovky, aby nedošlo k jejímu poškození.
- Netlačte na povrch obrazovky, nepřejíždějte po něm ani do něj neťukujte nehtem nebo ostrým předmětem, jinak mohou vzniknout škrábance a obraz bude zkreslený.
- Nepoužívejte chemické látky, které mohou výrobek poškodit.
- Na povrch nestříkejte tekutinu. Pokud se do televizoru dostane voda, může dojít k požáru, zranění elektrickým proudem nebo nesprávné funkci.

Napájecí kabel

Pravidelně odstraňujte prach nebo nečistotu nahromaděnou na napájecím kabelu.

ODSTRAŇOVÁNÍ POTÍŽÍ

Verzi softwaru je možné aktualizovat a vylepšit tak jeho výkon. Zákazník si musí ověřit kompatibilitu svého zařízení se softwarem LGE. V případě potřeby se poraďte se společností LGE a odešlete upravenou verzi softwaru podle pokynů od společnosti LGE.

Problém	Řešení
Televizor nelze ovládat dálkovým ovladačem.	<ul style="list-style-type: none"> • Zkontrolujte čidlo dálkového ovladače a zkuste znovu. • Zkontrolujte, zda se mezi výrobkem a dálkovým ovladačem nenachází překážka. • Zkontrolujte stav baterií a zda jsou správně vloženy (⊕ na ⊕, ⊖ na ⊖).
Nezobrazuje se žádný obraz a není slyšet žádný zvuk.	<ul style="list-style-type: none"> • Zkontrolujte, zda je výrobek zapnutý. • Zkontrolujte, zda je napájecí kabel připojen k elektrické zásuvce. • Zkontrolujte, zda není vadná elektrická zásuvka – připojte do ní jiná zařízení.
Televizor se náhle vypne.	<ul style="list-style-type: none"> • Zkontrolujte nastavení napájení. Mohlo dojít k výpadku napájení. • Zkontrolujte, zda není v Nastavení ČAS nebo Časovače aktivována funkce Aut. pohot. režim (závisí na modelu) / Časovač spánku / Vypnutí časovače.
Při připojení k počítači (HDMI) se zobrazí zpráva „Žádný signál“ nebo „Neplatný formát“.	<ul style="list-style-type: none"> • Vypněte/zapněte televizor pomocí dálkového ovladače. • Připojte kabel HDMI znovu. • Zapněte televizor a restartuje počítač.

TECHNICKÉ ÚDAJE

Technické údaje výrobku se mohou z důvodu zlepšení funkcí výrobku změnit bez předchozího upozornění.

MODELY		22LW75**	28LW75**	
		22LW750H-ZA	28LW750H-ZA	
Rozměry (Š × V × H)	S podstavcem (mm)	506 x 354 x 140,6	-	
	Bez podstavce (mm)	506 x 311,7 x 55,8	638 x 389 x 56,8	
Váha	S podstavcem (kg)	3,2	-	
	Bez podstavce (kg)	3,0	4,3	
Příkon		42 W	55 W	
Napájecí napětí		19 V --- 2,0 A	19 V --- 2,7 A	
Adaptér střídavého proudu		Výrobce : Lien Chang Model : LCAP35 Výrobce : APD Model : DA-48F19	Výrobce : Lien Chang Model : LCAP39 Výrobce : APD Model : DA-65G19	
		Vstupní: AC 100-240 V~ 50/60 Hz Výstup: 19 V --- 2,53 A	Vstupní: AC 100-240 V~ 50/60 Hz Výstup: 19 V --- 3,42 A	
MODELY		32LW75**	39LW75**	42LW75**
		32LW750H-ZA	39LW750H-ZB	42LW750H-ZA
Rozměry (Š × V × H)	S podstavcem (mm)	-	-	-
	Bez podstavce (mm)	732 x 437 x 55,5	885 x 524 x 55,5	961 x 567 x 55,5
Váha	S podstavcem (kg)	-	-	-
	Bez podstavce (kg)	6,0	8	9,2
Napájecí napětí		AC 100-240 V~ 50 / 60 Hz		
Příkon		75 W	100 W	110 W
MODELY		47LW75**	32LW76**	42LW76**
		47LW750H-ZB	32LW760H-ZA	42LW760H-ZA
Rozměry (Š × V × H)	S podstavcem (mm)	-	-	-
	Bez podstavce (mm)	1073 x 629 x 55,8	732 x 437 x 55,5	961 x 567 x 55,5
Váha	S podstavcem (kg)	-	-	-
	Bez podstavce (kg)	12,3	6,0	9,2
Napájecí napětí		AC 100-240 V~ 50 / 60 Hz		
Příkon		120 W	75 W	110 W

MODELY		32LY750*	39LY750*	42LY750*
		32LY750H-ZA	39LY750H-ZA	42LY750H-ZA
Rozměry (Š × V × H)	S podstavcem (mm)	732 x 481 x 207	885 x 567 x 218	961 x 612 x 218
	Bez podstavce (mm)	732 x 437 x 55,5	885 x 524 x 55,5	961 x 567 x 55,5
Váha	S podstavcem (kg)	6,2	8,3	9,5
	Bez podstavce (kg)	6,0	8	9,2
Napájecí napětí		AC 100-240 V~ 50 / 60 Hz		
Příkon		75 W	100 W	110 W
MODELY		47LY750*	55LY750*	32LY751*
		47LY750H-ZA	55LY750H-ZA	32LY751H-ZA
Rozměry (Š × V × H)	S podstavcem (mm)	1073 x 676 x 247	1243 x 772 x 247	732 x 482 x 282
	Bez podstavce (mm)	1073 x 629 x 55,8	1243 x 725 x 56,8	732 x 437 x 55,5
Váha	S podstavcem (kg)	12,7	17,7	8,9
	Bez podstavce (kg)	12,3	17,3	6,0
Napájecí napětí		AC 100-240 V~ 50 / 60 Hz		
Příkon		120 W	140 W	75 W
MODELY		39LY751*	42LY751*	47LY751*
		39LY751H-ZA	42LY751H-ZA	47LY751H-ZA
Rozměry (Š × V × H)	S podstavcem (mm)	885 x 572 x 282	961 x 617 x 325	1073 x 680 x 325
	Bez podstavce (mm)	885 x 524 x 55,5	961 x 567 x 55,5	1073 x 629 x 55,8
Váha	S podstavcem (kg)	10,9	12,6	15,7
	Bez podstavce (kg)	8	9,2	12,3
Napájecí napětí		AC 100-240 V~ 50 / 60 Hz		
Příkon		100 W	110 W	120 W
MODELY		55LY751*	32LY760*	39LY760*
		55LY751H-ZA	32LY760H-ZA	39LY760H-ZA
Rozměry (Š × V × H)	S podstavcem (mm)	1243 x 771 x 325	732 x 481 x 207	885 x 567 x 218
	Bez podstavce (mm)	1243 x 725 x 56,8	732 x 437 x 55,5	885 x 524 x 55,5
Váha	S podstavcem (kg)	20,7	6,2	8,3
	Bez podstavce (kg)	17,3	6,0	8
Napájecí napětí		AC 100-240 V~ 50 / 60 Hz		
Příkon		140 W	75 W	100 W

MODELY		42LY760*	47LY760*	55LY760*
		42LY760H-ZA	47LY760H-ZA	55LY760H-ZA
Rozměry (Š × V × H)	S podstavcem (mm)	961 x 612 x 218	1073 x 676 x 247	1243 x 772 x 247
	Bez podstavce (mm)	961 x 567 x 55,5	1073 x 629 x 55,8	1243 x 725 x 56,8
Váha	S podstavcem (kg)	9,5	12,7	17,7
	Bez podstavce (kg)	9,2	12,3	17,3
Napájecí napětí		AC 100-240 V~ 50 / 60 Hz		
Příkon		110 W	120 W	140 W
MODELY		32LY761*	39LY761*	42LY761*
		32LY761H-ZA	39LY761H-ZA	42LY761H-ZA
Rozměry (Š × V × H)	S podstavcem (mm)	732 x 482 x 282	885 x 572 x 282	961 x 617 x 325
	Bez podstavce (mm)	732 x 437 x 55,5	885 x 524 x 55,5	961 x 567 x 55,5
Váha	S podstavcem (kg)	8,9	10,9	12,6
	Bez podstavce (kg)	6,0	8	9,2
Napájecí napětí		AC 100-240 V~ 50 / 60 Hz		
Příkon		75 W	100 W	110 W
MODELY		47LY761*	55LY761*	42LY96**
		47LY761H-ZA	55LY761H-ZA	42LY960H-ZA 42LY960H-ZB
Rozměry (Š × V × H)	S podstavcem (mm)	1073 x 680 x 325	1243 x 771 x 325	949 x 611 x 218
	Bez podstavce (mm)	1073 x 629 x 55,8	1243 x 725 x 56,8	949 x 560 x 55,1
Váha	S podstavcem (kg)	15,7	20,7	10,3
	Bez podstavce (kg)	12,3	17,3	10
Napájecí napětí		AC 100-240 V~ 50 / 60 Hz		
Příkon		120 W	140 W	95 W
MODELY		47LY96**	55LY96**	60LY96**
		47LY960H-ZA 47LY960H-ZB	55LY960H-ZA 55LY960H-ZB	60LY960H-ZA 60LY960H-ZB
Rozměry (Š × V × H)	S podstavcem (mm)	1061 x 677 x 247	1231 x 772 x 247	1338,4 x 837 x 273,5
	Bez podstavce (mm)	1061 x 623 x 55,1	1231 x 718 x 55,1	1338,4 x 778,8 x 58,1
Váha	S podstavcem (kg)	13,2	18,9	21,8
	Bez podstavce (kg)	12,8	18,5	21,3
Napájecí napětí		AC 100-240 V~ 50 / 60 Hz		
Příkon		100 W	130 W	140 W


MODELY		22LX75**	28LX75**
		22LX752V-ZA	28LX752V-ZA
Rozměry (Š × V × H)	S podstavcem (mm)	-	-
	Bez podstavce (mm)	506 x 311,7 x 55,8	638 x 389 x 56,8
Váha	S podstavcem (kg)	-	-
	Bez podstavce (kg)	3,0	4,3
Příkon		42 W	55 W
Napájecí napětí		19 V --- 2,0 A	19 V --- 2,7 A
Adaptér střídavého proudu		Výrobce : Lien Chang Model : LCAP35 Výrobce : APD Model : DA-48F19	Výrobce : Lien Chang Model : LCAP39 Výrobce : APD Model : DA-65G19
		Vstupní: AC 100-240 V~ 50/60 Hz Výstup: 19 V --- 2,53 A	Vstupní: AC 100-240 V~ 50/60 Hz Výstup: 19 V --- 3,42 A

Velikost modulu CI (Š × V × H)		100,0 mm x 55,0 mm x 5,0 mm
Okolní podmínky	Provozní teplota	0 °C až 40 °C
	Provozní vlhkost	Méně než 80 %
	Teplotní rozsah pro skladování	-20 °C až 60 °C
	Vlhkost vzduchu při uskladnění	Méně než 85 %


	Satelitní digitální TV ¹	Digitální TV	Analogová TV
Televizní systém	DVB-T/T2 DVB-C DVB-S/S2	DVB-T DVB-C	PAL/SECAM B/G/D/K, PAL I/I', SECAM L/L'
Programové pokrytí	VHF, UHF C-Band, Ku-Band	VHF, UHF	VHF: E2 až E12, UHF : E21 až E69, CATV: S1 až S20, HYPER: S21 až S47
Maximální počet programů, které lze uložit	DVB-S/S2 : 6 000 DVB-T/T2/C & Analogová TV : 1 500		
Impedance externí antény	75 Ω		

¹ Satelitní a DVB-T2 podporují modely. Satelitní funkce není v řánu k dispozici.

(Pouze LW75**, LY75**, LX75**)

Technické údaje modulu bezdrátové sítě LAN (TWFM-B006D)	
Standardní	IEEE802.11a/b/g/n
Frekvenční rozsah	2 400 až 2 483,5 MHz 5 150 až 5 250 MHz 5 725 až 5 850 MHz (Pro státy mimo EU)
Výstupní výkon (max.)	802.11a: 11 dBm 802.11b: 14 dBm 802.11g: 10,5 dBm 802.11n - 2,4 GHz: 11 dBm 802.11n - 5 GHz: 12,5 dBm
<ul style="list-style-type: none"> Protože kanál pásma používaný v dané zemi může být jiný, uživatel nemůže provozní kmitočet měnit ani upravit a tento výrobek je nastaven podle regionální tabulky frekvencí. Toto zařízení by mělo být instalováno a používáno s minimální vzdáleností 20 cm mezi zařízením a vaším tělem. Tato fráze se týká obecného prohlášení pro přístup k uživatelskému prostředí. 	
	

(Pouze LW76**, LY76**, LY96**)

Bezdrátový modul (LGSBW41) – technické údaje			
Bezdrátové síť LAN		Bluetooth	
Standardní	IEEE 802.11a/b/g/n	Standardní	Bluetooth verze 3.0
Frekvenční rozsah	2 400 až 2 483,5 MHz 5 150 až 5 250 MHz 5 725 až 5 850 MHz (Pro státy mimo EU)	Frekvenční rozsah	2 400 až 2 483,5 MHz
Výstupní výkon (max.)	802.11a: 13 dBm 802.11b: 15 dBm 802.11g: 14 dBm 802.11n - 2,4 GHz: 16 dBm 802.11n - 5 GHz: 16 dBm	Výstupní výkon (max.)	10 dBm nebo nižší
<ul style="list-style-type: none"> Protože kanál pásma používaný v dané zemi může být jiný, uživatel nemůže provozní kmitočet měnit ani upravit a tento výrobek je nastaven podle regionální tabulky frekvencí. Toto zařízení by mělo být instalováno a používáno s minimální vzdáleností 20 cm mezi zařízením a vaším tělem. Tato fráze se týká obecného prohlášení pro přístup k uživatelskému prostředí. 			
			

Podporovaný režim HDMI-DTV

Rozlišení	Horizontální frekvence (kHz)	Vertikální frekvence (Hz)
720 x 480	31,469 31,5	59,94 60
720 x 576	31,25 15,625	50 50
1280 x 720	37,500 44,96 45	50 59,94 60
1920 x 1080	33,72 33,75 28,125 26,97 27 28,125 33,716 33,75 56,250 67,43 67,5	59,94 60 50,00 23,97 24 25 29,976 30,00 50 59,94 60

Podporovaný režim HDMI-PC

- PC audio není podporováno.

Rozlišení	Horizontální frekvence (kHz)	Vertikální frekvence (Hz)
640 x 350	31,468	70,09
720 x 400	31,469	70,08
640 x 480	31,469	59,94
800 x 600	37,879	60,31
1024 x 768	48,363	60,00
1152 x 864	54,348	60,053
1280 x 1024	63,981	60,020
1360 x 768	47,712	60,015
1920 x 1080	67,5	60,00

Režim podpory 3D (Pouze 3D modely)

- Video, jehož vstupem je jeden z níže uvedených typů obsahu, se automaticky přepíná do 3D zobrazení. Postup pro digitální vysílání 3D se může lišit podle prostředí signálu. Pokud je video automaticky přepnuto do 3D, proveďte ručně změnu nastavení na sledování 3D obrazu. U modelů s podporou funkce Miracast / Intel® WiDi můžete nastavit režim 3D.

Režim podpory 3D automaticky					
Vstup	Signál	Horizontální kmitočet (kHz)	Vertikální frekvence (Hz)	Podporované formáty videa ve 3D	
HDMI	480p	31,469 / 31,5	59,94 / 60	Nahoře a dole, Vedle sebe (poloviční), Vedle sebe (celá)	
		62,938 / 63		Komprimace snímků, Prolínání řádků	
	576p	31,25	50	Nahoře a dole, Vedle sebe (poloviční), Vedle sebe (celá)	
		62,5		Komprimace snímků, Prolínání řádků	
	720p	37,50	50	Nahoře a dole, Vedle sebe (poloviční), Vedle sebe (celá)	
		44,96 / 45	59,94 / 60		
		75	50	Komprimace snímků, Prolínání řádků	
	89,91 / 90	59,94 / 60	59,94 / 60	Nahoře a dole, Vedle sebe (poloviční), Vedle sebe (celá)	
		1 080i	28,125		50
			33,72 / 33,75		59,94 / 60
	56,25	50	Komprimace snímků, Prolínání polí		
	1 080p	26,97 / 27	23,97 / 24	Nahoře a dole, Vedle sebe (poloviční), Vedle sebe (celá)	
			28,125		25
		33,716 / 33,75	29,976 / 30		
		43,94 / 54	23,97 / 24	Komprimace snímků, Prolínání řádků	
			56,25		25
67,432 / 67,5		29,976 / 30	Nahoře a dole, Vedle sebe (poloviční)		
56,25		50			
67,432 / 67,5	59,94 / 60				
	Signál			Podporované formáty videa ve 3D	
DTV	Kompatibilní se snímky			Vedle sebe (poloviční), Nahoře a dole	

Režim podpory 3D ručně					
Vstup	Signál			Podporované formáty videa ve 3D	
	Rozlišení	Horizontální kmitočet (kHz)	Vertikální frekvence (Hz)		
DTV	HD / SD	-	-	2D na 3D, Vedle sebe (poloviční), Nahoře a dole	
ATV (CVBS/ SCART)	SD	-	-		
HDMI-PC	1 024 x 768p	48,36	60	2D na 3D, Vedle sebe (poloviční), Nahoře a dole	
	1 360 x 768p	47,71			
	1 920 x 1 080p	67,5	60	2D na 3D, Vedle sebe (poloviční), Nahoře a dole, Šachovnice, Jednoduché sekvenční snímkování, Prokládání řádků, Prokládání sloupců	
	Jiné	-	-	2D na 3D, Vedle sebe (poloviční), Nahoře a dole	
HDMI-DTV	480P	31,5	60	2D na 3D, Vedle sebe (poloviční), Nahoře a dole, Šachovnice, Sekvenční snímkování, Prokládání řádků, Prokládání sloupců	
		576P	31,25		50
	720p	37,5	50		
		45	60		
	1080i	28,125	50	2D na 3D, Vedle sebe (poloviční), Nahoře a dole	
		33,75	60		
	1080p	27	24	2D na 3D, Vedle sebe (poloviční), Nahoře a dole, Šachovnice, Prokládání řádků, Prokládání sloupců	
			28,12		25
			33,75		30
		56,25	50	2D na 3D, Vedle sebe (poloviční), Nahoře a dole, Šachovnice, Sekvenční snímkování, Prokládání řádků, Prokládání sloupců	
67,5	60				
USB (film)	Méně než 704 x 480	-	-	2D na 3D	
	Více než 704 x 480 prokládané méně než 1 080p	-	-	2D na 3D, Vedle sebe (poloviční), Nahoře a dole	
	Více než 704 x 480 progresivní méně než 1 080p	-	50 / 60	2D na 3D, Vedle sebe (poloviční), Nahoře a dole, Šachovnice, Prokládání řádků, Prokládání sloupců, Sekvenční snímkování	
	Více než 704 x 480 progresivní méně než 1 080p	-	Jiné	2D na 3D, Vedle sebe (poloviční), Nahoře a dole, Šachovnice, Prokládání řádků, Prokládání sloupců	

Režim podpory 3D ručně				
Vstup	Signál			Podporované formáty videa ve 3D
	Rozlišení	Horizontální kmitočet (kHz)	Vertikální frekvence (Hz)	
USB (fotografie)	Méně než 320 x 240	-	-	2D na 3D
	Více než 320 x 240	-	-	2D na 3D, Vedle sebe (poloviční), Nahore a dole
Miracast/ Intel® WiDi	1 024 x 768p	-	30 / 60	2D na 3D, Vedle sebe (poloviční), Nahore a dole
	1 280 x 768p	-	30 / 60	
	1 920 x 1 080p	-	30 / 60	
	Jiné	-	-	2D na 3D

Formát fotografie

- Pouze 2D modely (Pouze LW76**, LY76**, LY96**)

Formát souboru	Formát	Rozlišení
.jpeg, .jpg, .jpe	JPEG	Minimálně: 64 x 64 Maximálně: 15 360 (š) x 8 640 (v) / Progresivní Typ: 1 920 (š) x 1 440 (v)
.png	PNG	Minimálně: 64 x 64 Maximálně: 1 920 (š) x 1 080 (v)
.bmp	BMP	Minimálně: 64 x 64 Maximálně: 1 920 (š) x 1 080 (v)

- Pouze 3D modely (Pouze LY96**)

File Format	Formát	Resolution
.jps	JPS	Minimálně: 64 x 64 Maximálně: 15 360 (š) x 8 640 (v)
.mpo	MPO	Velikost 4:3: 3 648 x 2 736, 2 592 x 1 944, 2 048 x 1 536 Velikost 3:2: 3 648 x 2 432

Video kodek

(Pouze LW76**, LY76**, LY96**)

Přípona	Kodek	
.asf .wmv	Video	VC-1, profil Advanced (bez WMVA), VC-1, profily Simple a Main
	Zvuk	WMA Standard (bez WMA v1/WMA Speech), WMA 9 Professional
.divx .avi	Video	DivX3.11, DivX4, DivX5, DivX6, XViD(kromě 3 warp-point GMC), H.264/AVC, Motion Jpeg, MPEG-4
	Zvuk	MPEG-1 Layer I, II, MPEG-1 Layer III (MP3), Dolby Digital, LPCM, ADPCM, DTS
.mp4 .m4v .mov	Video	H.264/AVC, MPEG-4
	Zvuk	AAC, MPEG-1 Layer III (MP3)
.3gp .3g2	Video	H.264/AVC, MPEG-4
	Zvuk	AAC, AMR-NB, AMR-WB
.mkv	Video	MPEG-2, MPEG-4, H.264/AVC, VP8
	Zvuk	Dolby Digital, PCM, DTS, MPEG-1 Layer I, II, MPEG-1 Layer III (MP3), AAC
.ts .trp .tp .mts	Video	H.264/AVC, MPEG-2
	Zvuk	MPEG-1 Layer I, II, MPEG-1 Layer III (MP3), Dolby Digital, Dolby Digital Plus, AAC, PCM
.mpg .mpeg .dat	Video	MPEG-1, MPEG-2
	Zvuk	MPEG-1 Layer I, II, MPEG-1 Layer III (MP3)
.vob	Video	MPEG-1, MPEG-2
	Zvuk	Dolby Digital, MPEG-1 Layer I, II, DVD-LPCM
.rm .rmvb	Video	RV30, RV40
	Zvuk	Realaudio6(cook), AAC LC, HE-AAC
		<ul style="list-style-type: none"> • Tato funkce je k dispozici pouze v některých zemích.

Formát audia































(Pouze LW76**, LY76**, LY96**)

Formát souboru	Označení na monitoru	Informace
.mp3	Přenosová rychlost	32 Kb/s až 320 Kb/s
	Vzorkovací frekvence	16–48 kHz
	Podpora	MPEG1, MPEG2
	Kanály	mono, stereo
.wav	Přenosová rychlost	-
	Vzorkovací frekvence	~384 kHz
	Podpora	PCM
	Kanály	mono, stereo
.ogg	Přenosová rychlost	64 Kb/s až 500 Kb/s
	Vzorkovací frekvence	8 kHz až 48 kHz
	Podpora	Vorbis
	Kanály	mono, stereo
.wma	Přenosová rychlost	~1,5 Mb/s
	Vzorkovací frekvence	8 kHz až 192 kHz
	Podpora	WMA
	Kanály	až 8 kanálů

- Počet podporovaných programů se může lišit v závislosti na vzorkovací frekvenci.

KÓDY IR

- Tato funkce není k dispozici u všech modelů.

Kód (Hexadecimální)	Funkce	Poznámka	Kód (Hexadecimální)	Funkce	Poznámka
08	 (NAPÁJENÍ)	Tlačítko dálkového ovladače (Zap./vyp. napájení)	44	OK 	Tlačítko dálkového ovladače
95	ENERGY SAVING 	Tlačítko dálkového ovladače	43	SETTINGS	Tlačítko dálkového ovladače
30	AV MODE	Tlačítko dálkového ovladače	28		Tlačítko dálkového ovladače
0B	INPUT 	Tlačítko dálkového ovladače	5B	EXIT	Tlačítko dálkového ovladače
F0	TV/RAD 	Tlačítko dálkového ovladače	72	 (ČERVENÁ)	Tlačítko dálkového ovladače
10-19	Číselné tlačítko 0-9	Tlačítko dálkového ovladače	71	 (ZELENÁ)	Tlačítko dálkového ovladače
53	LIST	Tlačítko dálkového ovladače	63	 (ŽLUTÁ)	Tlačítko dálkového ovladače
1A	Q.VIEW	Tlačítko dálkového ovladače	61	 (MODRÉ)	Tlačítko dálkového ovladače
02		Tlačítko dálkového ovladače	20	 TEXT	Tlačítko dálkového ovladače
03		Tlačítko dálkového ovladače	21	T.OPT (T.Option)	Tlačítko dálkového ovladače
1E	FAV	Tlačítko dálkového ovladače	39	SUBTITLE	Tlačítko dálkového ovladače
79	RATIO	Tlačítko dálkového ovladače	B1		Tlačítko dálkového ovladače
09	MUTE 	Tlačítko dálkového ovladače	B0		Tlačítko dálkového ovladače
00	 P / PAGE 	Tlačítko dálkového ovladače	BA		Tlačítko dálkového ovladače
01	P  / PAGE 	Tlačítko dálkového ovladače	8E		Tlačítko dálkového ovladače
AB	GUIDE	Tlačítko dálkového ovladače	8F		Tlačítko dálkového ovladače
0C	PORTAL	Tlačítko dálkového ovladače	7E	 SIMPLINK	Tlačítko dálkového ovladače
AA	INFO 	Tlačítko dálkového ovladače	45	Q.MENU	Tlačítko dálkového ovladače
40		Tlačítko dálkového ovladače	91	AD	Tlačítko dálkového ovladače
41		Tlačítko dálkového ovladače	E8	ALARM	Tlačítko dálkového ovladače
07		Tlačítko dálkového ovladače	7C	SMART	Tlačítko dálkového ovladače
06		Tlačítko dálkového ovladače	DC		Tlačítko dálkového ovladače

NASTAVENÍ EXTERNÍHO OVLÁDACÍHO ZAŘÍZENÍ

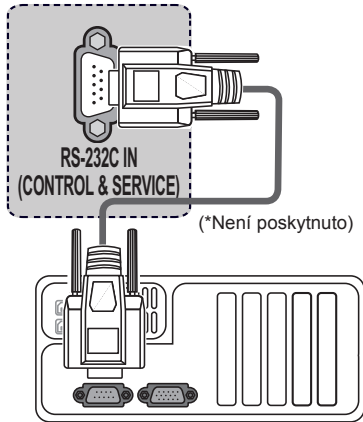
Nastavení RS-232C

K sériovému rozhraní RS-232C připojte ovládací zařízení (jako je osobní počítač nebo AV ovládací systém) a můžete ovládat funkce monitoru externě. Sériový port RS-232C monitoru (nachází se na zadním panelu) připojte k řídicímu zařízení.

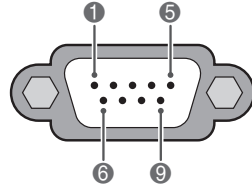


POZNÁMKA

- Kabely pro přípojku RS-232C se nedodávají společně s výrobkem.

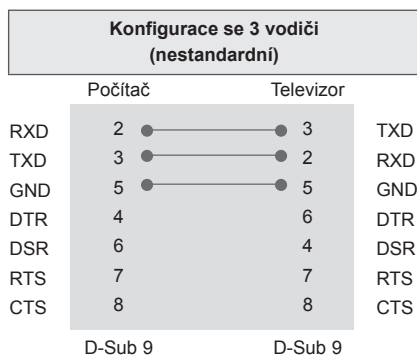
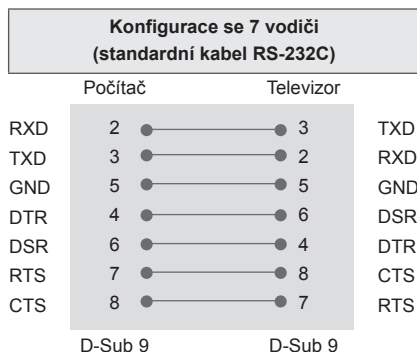


Typ konektoru: Zástrčka D-Sub s 9 kolíky



Č.	Název kolíku
1	3,5 V
2	RXD (přijímaná data)
3	TXD (přenášená data)
4	VÝSTUP IR z TV
5	GND
6	Nezapojeno
7	<ul style="list-style-type: none"> • Nezapojeno (Pouze 22/28LW75**, LW76**, LX75**) • Nezapojeno (5 V k dispozici u některých modelů - Pouze 32/39/42/47LW75**, LY75**, LY76**, LY96**)
8	Nezapojeno
9	<ul style="list-style-type: none"> • Nezapojeno (Pouze 22/28LW75**, LW76**, LX75**) • Nezapojeno (12 V k dispozici u některých modelů - Pouze 32/39/42/47LW75**, LY75**, LY76**, LY96**)

Konfigurace sériového rozhraní RS-232C



Nastavit ID

Identif. číslo TV. „**Mapování skutečných dat**“

- 1 Stisknutím tlačítka **SETTINGS** nebo **HOME** přejděte k hlavnímu menu.
- 2 Pomocí navigačních tlačítek přejděte na **MOŽNOST** a stiskněte **OK**.
- 3 Pomocí navigačních tlačítek přejděte na položku **Nastavit ID** a stiskněte **OK**.
- 4 Pomocí tlačítkadoleva nebo doprava zvolte Identif. číslo TV a potom zvolte **Zavřít**. Rozsah nastavení je 1 až 99.
- 5 Po dokončení stiskněte **EXIT**.

Komunikační parametry

- Přenosová rychlost: 9 600 b/s (UART)
- Délka dat: 8 bitů
- Parita: Žádná
- Stop bit: 1 bit
- Komunikační kód: kód ASCII
- Použití překříženého kabelu.

Referenční seznam příkazů

(Závisí na modelu)

	PŘÍKAZ 1	PŘÍKAZ 2	DATA (Hexadecimální)		PŘÍKAZ 1	PŘÍKAZ 2	DATA (Hexadecimální)
01. Zapnutí/vypnutí napájení	k	a	00 až 01	12. Režim uzamčení dálkového ovladače	k	m	00 až 01
02. Poměr stran	k	c	(Vizstr.53)	13. Stereo-váha	k	t	00 až 64
03. Vypnutí obrazovky	k	d	(Vizstr.53)	14. Tep. barev	x	u	00 až 64
04. Ztlumení zvuku	k	e	00 až 01	15. Úspora energie	j	q	(Viz str. 55)
05. Ovládání hlasitosti	k	f	00 až 64	16. Automatické konfigurace	j	u	01
06. Kontrast	k	g	00 až 64	17. Ekvalizace	j	v	(Viz str. 55)
07. Jas	k	h	00 až 64	18. Příkaz k ladění	m	a	(Viz str. 55)
08. Barva	k	i	00 až 64	19. Přidat/přeskočit program	m	b	00 až 01
09. Odstín	k	j	00 až 64	20. Klávesa	m	c	(Viz str. 56)
10. Ostrost	k	k	00 až 32	21. Ovládání podsvícení	m	g	00 až 64
11. Výběr položek v nabídce OSD	k	l	00 až 01	22. Výběr vstupu	x	b	(Viz str. 56)



POZNÁMKA

- Během používání USB, např. DivX nebo EMF, jsou všechny příkazy kromě Napájení(ka) a Klávesa(mc) ignorovány a považovány za NG.

Protokol příkazu/odpovědi

Příkazová sekvence

[Příkaz 1][Příkaz 2][][Identif. číslo TV][][Data][Cr]

[Příkaz 1]	: První příkaz pro ovládání televizoru. (j, k, m nebo x)
[Příkaz 2]	: Druhý příkaz pro ovládání televizoru.
[Identif. číslo TV]	: Úpravou identif. čísla TV můžete zvolit požadované číslo ID monitoru v nabídce možností. Nastavení je v rozsahu 1 až 99. Když zvolíte identifikační číslo „0“, bude ovládán každý připojený monitor. Identifikační číslo je v nabídce uvedeno v desítkové soustavě (1 až 99) a v protokolu vysílání/přijmu v šestnáctkové soustavě (0x0 až 0x63).
[Data]	: Pro přenos dat příkazu. Přenese data „FF“ pro načtení stavu příkazu.
[Cr]	: Návrat na začátek řádku ASCII kód „0x0D“
[]	: Kód ASCII „mezera (0x20)“

OK potvrzení

[Příkaz 2][][Identif. číslo TV][][OK][Data][x]

- * Po přijetí normálních dat odešle monitor ACK (potvrzení), které je založeno na tomto formátu. Jestliže jsou v tomto okamžiku data v režimu načtení dat, indikuje aktuální stav dat. Jestliže jsou data v režimu zápisu dat, vrátí data osobního počítače.

Potvrzení chyby

[Příkaz 2][][Identif. číslo TV][][NG][Data][x]

- * Televizor odešle ACK (potvrzení) založené na tomto formátu, když přijímá netypická data od nereálných funkcí nebo komunikační chyby.

Data 00 : Nepřípustný kód

(Závisí na modelu)

01. Zapnutí/vypnutí napájení (Příkaz: k a)

- ▶ Ovládání zapnutí nebo vypnutí monitoru.

Přenos [k][a][][Nastavit ID][][Data][Cr]

Data 00 : Vypnutí napájení 01 : Zapnutí

Potvrzení [a][][Nastavit ID][][OK/NG][Data][x]

- ▶ Zobrazení zapnutí/vypnutí.

Přenos [k][a][][Nastavit ID][][FF][Cr]

Potvrzení [a][][Nastavit ID][][OK/NG][Data][x]

* Jestliže ostatní funkce přenáší data „0xFF“ v tomto formátu, bude stejným způsobem odesláno zpět potvrzení o stavu každé funkce.

* OK Ack., Error Ack. a další zprávy se mohou na obrazovce objevit při zapnutí napájení televizoru.

02. Poměr stran (Příkaz: k c)

(Velikost hlavního obrazu)

- ▶ Nastavení formátu obrazovky. (Formát hlavního obrazu) Formát obrazovky lze také upravit pomocí položky Poměr stran v nabídce Q.MENU. nebo v menu OBRAZ.

Přenos [k][c][][Nastavit ID][][Data][Cr]

Data 01 : Normální obrazovka (4:3)	07 : 14:9
02 : Širokoúhlý displej (16:9)	08 : Celá šířka 10 až 1F : Cinema Zoom 1 až 16
04 : Zvětšený	
06 : Původní	

Potvrzení [c][][Nastavit ID][][OK/NG][Data][x]

* Pomocí vstupu PC vyberete poměr stran 16:9 nebo 4:3.

* V režimu DTV/HDMI (1080i 50 Hz / 60 Hz, 720p 50 Hz / 60 Hz, 1080p 24 Hz / 30 Hz / 50 Hz / 60 Hz), Komponentní(720p, 1080i, 1080p 50 Hz / 60 Hz) je k dispozici funkce Pouze skenování.

* Celá šířka je podporována pouze pro Digitální, Analogový, AV.

03. Vypnutí obrazovky (Příkaz: k d)

- ▶ Zapnutí a vypnutí funkce vypnutí obrazovky.

Přenos [k][d][][Nastavit ID][][Data][Cr]

Data 00 : Funkce vypnutí obrazu obrazovky je

vypnuta (obraz je zapnutý)

Vypnutí videa vypnuto

01 : Zapnutí funkce ztlumení obrazovky

(obraz je vypnutý)

10 : Ztlumení videa zapnuto

Potvrzení [d][][Nastavit ID][][OK/NG][Data][x]

* V případě, že je zapnuta pouze funkce vypnutí videa, zobrazí televizor nabídku na obrazovce (OSD). Ale v případě zapnutí funkce vypnutí obrazovky televizor nabídku OSD nezobrazí.

04. Ztlumení zvuku (Příkaz: k e)

- ▶ Pro ovládání ztlumení/obnovení hlasitosti. Zvuk můžete ztlumit také stisknutím tlačítka MUTE na dálkovém ovládání.

Přenos [k][e][][Nastavit ID][][Data][Cr]

Data 00 : Zapnutí ztlumení zvuku (vypnutí

zvuku)

01 : Vypnutí ztlumení zvuku (zapnutí

zvuku)

Potvrzení [e][][Nastavit ID][][OK/NG][Data][x]

05. Ovládání hlasitosti (Příkaz: k f)

- ▶ Pro nastavení hlasitosti. Hlasitost můžete také upravit tlačítky pro nastavení hlasitosti na dálkovém ovládání.

Přenos [k][f][][Nastavit ID][][Data][Cr]

Data Min : 00 až Max : 64

* Informace naleznete v části Mapování skutečných dat.

Potvrzení [f][][Nastavit ID][][OK/NG][Data][x]

06. Kontrast (Příkaz: k g)

- ▶ Úprava kontrastu obrazovky. Kontrast můžete nastavit také pomocí nabídky OBRAZ.

Přenos [k][g][][Nastavit ID][][Data][Cr]

Data Min : 00 až Max : 64

* Informace naleznete v části Mapování skutečných dat.

Potvrzení [g][][Nastavit ID][][OK/NG][Data][x]

07. Jas (Příkaz: k h)

- Úprava jasu obrazovky.
Jas můžete nastavit také pomocí nabídky OBRAZ.

Přenos [k][h][][Nastavit ID][][Data][Cr]

Data Min : 00 až Max : 64

- * Informace naleznete v části Mapování skutečných dat.

Potvrzení [h][][Nastavit ID][][OK/NG][Data][x]

08. Barva (Příkaz: k i)

- Pro úpravu barev obrazovky.
Barvu můžete nastavit také pomocí nabídky OBRAZ.

Přenos [k][i][][Nastavit ID][][Data][Cr]

Data Min : 00 až Max : 64

- * Informace naleznete v části Mapování skutečných dat.

Potvrzení [i][][Nastavit ID][][OK/NG][Data][x]

09. Odstín (Příkaz: k j)

- Pro nastavení odstínu.
Odstín můžete nastavit také pomocí nabídky OBRAZ.

Přenos [k][j][][Nastavit ID][][Data][Cr]

Data Červená : 00 až Zelená : 64

- * Informace naleznete v části Mapování skutečných dat.

Potvrzení [j][][Nastavit ID][][OK/NG][Data][x]

10. Ostrost (Příkaz: k k)

- Pro nastavení ostrosti obrazu.
Ostrost obrazu můžete nastavit také pomocí nabídky OBRAZ.

Přenos [k][k][][Nastavit ID][][Data][Cr]

Data Min : 00 až Max : 32

- * Informace naleznete v části Mapování skutečných dat.

Potvrzení [k][][Nastavit ID][][OK/NG][Data][x]

11. Výběr položek v nabídce OSD (Příkaz: k l)

- Zapnutí/vypnutí nabídky na obrazovce (OSD) při použití dálkového ovladače.

Přenos [k][l][][Nastavit ID][][Data][Cr]

Data 00 : Vypnutí nabídky na obrazovce OSD

01 : Zapnutí nabídky na obrazovce OSD

Potvrzení [l][][Nastavit ID][][OK/NG][Data][x]

12. Režim uzamčení dálkového ovladače (Příkaz: k m)

- Pro uzamčení ovládacích prvků na čelním panelu zařízení a dálkového ovladače.

Přenos [k][m][][Nastavit ID][][Data][Cr]

Data 00 : Odemčení

01 : Uzamčení

Potvrzení [m][][Nastavit ID][][OK/NG][Data][x]

- * Tento režim použijte, pokud nepoužíváte dálkový ovladač. Zámek externího ovladače se deaktivuje po zapnutí/vypnutí hlavního vypínače.

- * Pokud jsou v pohotovostním režimu klávesy zamknuty, TV se nezapne klávesou dálkového ovladače ani tlačítkem na televizoru.

13. Stereováha (Příkaz: k t)

- Pro nastavení stereováhy.
Stereováhu můžete nastavit také pomocí nabídky ZVUK.

Přenos [k][t][][Nastavit ID][][Data][Cr]

Data Vlevo : 00 až Vpravo : 64

- * Informace naleznete v části Mapování skutečných dat.

Potvrzení [t][][Nastavit ID][][OK/NG][Data][x]

14. Tep. barev (Příkaz: x u)

- Úprava teploty barev. Teplotu barev můžete upravit také v nabídce OBRAZ.

Přenos [x][u][][Nastavit ID][][Data][Cr]

Data Min : 00 až Max : 64

- * Informace naleznete v části Mapování skutečných dat.

Potvrzení [u][][Nastavit ID][][OK/NG][Data][x]

15. Úspora energie (Příkaz: j q)

- Snižuje spotřebu energie televizoru. Úsporu elektrické energie můžete rovněž nastavit v nabídce OBRAZ.

Přenos [j][q][][Nastavit ID][][Data][Cr]

Funkce úspory energie				Úroveň				Popis	
7	6	5	4	3	2	1	0		
0	0	0	0	Nizký Power (Napájení)	0	0	0	0	Vypnuto
0	0	0	0	Nizký Power (Napájení)	0	0	0	1	Minimum
0	0	0	0	Nizký Power (Napájení)	0	0	1	0	Střední
0	0	0	0	Nizký Power (Napájení)	0	0	1	1	Max.
0	0	0	0	Nizký Power (Napájení)	0	1	0	1	Vypnout obrazovku
0	0	0	0	Nizký Power (Napájení)	0	1	0	0	Automaticky

- Možnost „Auto“ (Automaticky) je k dispozici na TV, který podporuje „Intelligent Sensor“ (Inteligentní čidlo).

Potvrzení [q][][Nastavit ID][][OK/NG][Data][x]

16. Automatické konfigurace (Příkaz: j u)
(Pouze modely RGB)

- Slouží k automatické úpravě pozice obrazu a minimalizaci jeho chvění. Funkce je účinná pouze v režimu RGB(PC).

Přenos [j][u][][Nastavit ID][][Data][Cr]

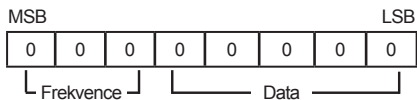
Data 01 : Pro nastavení

Potvrzení [u][][Nastavit ID][][OK/NG][Data][x]

17. Ekvalizace(Příkaz: j v) (Pouze LW76**, LY76**, LY96**)

- Nastavení ekvalizace.

Přenos [j][v][][Nastavit ID][][Data][Cr]



7	6	5	Frekvence	4	3	2	1	0	Krok
0	0	0	1. pásmo	0	0	0	0	0	0(decimální)
0	0	1	2. pásmo	0	0	0	0	1	1(decimální)
0	1	0	3. pásmo
0	1	1	4. pásmo	0	0	0	1	1	19(decimální)
1	0	0	5. pásmo	0	0	1	0	1	20(decimální)

Potvrzení [v][][Nastavit ID][][OK/NG][Data][x]

18. Příkaz k ladění (Příkaz: m a)

- Výběr kanálu na následující fyzické číslo.

Přenos [m][a][][Nastavit ID][][Data 00][][Data 01][][Data 02][Cr]

Data 00 : Vyšší data kanálu

Data 01 : Nižší data kanálu

Příklad. Č. 47 -> 00 2F (2FH)

Č. 394 -> 01 8A (18AH),

DTV Č. 0 -> ignorováno

Data 02 : [Antény]

0 x 00 : Analogová hlavní

0 x 10 : DTV hlavní

0 x 20 : R rádio

[Kabelů]

0 x 80 : Analogová hlavní

0 x 90 : DTV hlavní

0 x A0 : R rádio

[Satelitní - Pouze LW76**, LY76**, LY96**]

0 x 40 : DTV hlavní

0 x 50 : R rádio hlavní

* Satelitní funkce není v ránu k dispozici.

Rozsah dat kanálu –

Analogová - Min: 00 až Max: 63 (0 až 99)

Digitální - Min: 00 až Max: 3E7 (0 až 999)

Potvrzení [a][][Nastavit ID][][OK/NG][Data][x]

Data Min: 00 až Max: 7DH

19. Přidat/přeskočit program (Příkaz: m b)

- Nastavení stavu přeskočení pro aktuální program.

Přenos [m][b][][Nastavit ID][][Data][Cr]

Data 00 : Přeskočit 01 : Přidat

Potvrzení [b][][Nastavit ID][][OK/NG][Data][x]

20. Klávesa (Příkaz: m c)

- Odeslání kódu tlačítka infračerveného dálkového ovládání.

Přenos [m][c][][Nastavit ID][][Data][Cr]

Data KÓDY IR

Potvrzení [c][][Nastavit ID][][OK/NG][Data][x]

21. Ovládání podsvícení (Příkaz: m g)

- K ovládání podsvícení.

Přenos [m][g][][Nastavit ID][][Data][Cr]

Data Min : 00 až Max : 64

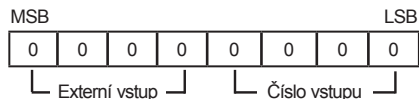
Potvrzení [g][][Nastavit ID][][OK/NG][Data][x]

22. Výběr vstupu (Příkaz: x b)
(Vstup hlavního obrazu)

- Pro výběr zdroje vstupu pro hlavní obraz.

Přenos [x][b][][Nastavit ID][][Data][Cr]

Data Struktura



Externí vstup				Data
0	0	0	0	DTV
0	0	0	1	Analogová
0	0	1	0	AV
0	1	0	0	Komponentní
0	1	1	0	RGB
0	1	1	1	HDMI
1	0	0	0	
1	0	0	1	
1	0	1	0	

Číslo vstupu				Data
0	0	0	0	Vstup1
0	0	0	1	Vstup2
0	0	1	0	Vstup3
0	0	1	1	Vstup4

Potvrzení [b][][Nastavit ID][][OK/NG][Data][x]

* Mapování skutečných dat

00 : Krok 0
 :
 A : Krok 10 (Nastavit 10)
 :
 F : Krok 15 (Nastavit 15)
 10 : Krok 16 (Nastavit 16)
 :
 64 : Krok 100
 :
 6E : Krok 110
 :
 73 : Krok 115
 74 : Krok 116
 :
 CF : Krok 199
 :
 FE : Krok 254
 FF : Krok 255



Model a sériové číslo televizoru se nacházejí na
zadní straně televizoru
Poznamenejte si je níže pro případ, že by byl
třeba servis.

Model : _____

SÉRIOVÉ ČÍSLO : _____