



MANUAL DE USUARIO

LED TV*

* La TV LED de LG aplica una pantalla LCD con iluminación posterior LED.

Antes de utilizar el equipo, lea este manual con atención y consérvelo para consultarlo cuando lo necesite.

MT35*
MT55*
MT75*

CONTENIDO

3 LICENCIAS

3 AVISO DE SOFTWARE DE CÓDIGO ABIERTO

4 MONTAJE Y PREPARACIÓN

- 4 Desembalaje
- 7 Compra por separado
- 8 Piezas y botones
- 10 Elevación y desplazamiento de la TV
- 11 Configuración de la TV
 - Fijación del soporte
- 14 Montaje en una mesa
- 15 Montaje en una pared
- 17 Cómo mantener los cables recogidos

17 CONEXIONES

- 18 Conexión de la antena
- 18 Conexión de la antena parabólica
- 18 Conexión con euroconector
- 19 Otras conexiones

21 MANDO A DISTANCIA

22 USO DE LA GUÍA DEL USUARIO

23 MANTENIMIENTO

- 23 Limpieza de la TV
 - Pantalla, marco, carcasa y soporte
 - Cable de alimentación
- 23 Cómo impedir las imágenes “quemadas” o “impresas” en la pantalla de la TV

24 SOLUCIÓN DE PROBLEMAS

25 ESPECIFICACIONES

ADVERTENCIA

- Si ignora los mensajes de advertencia, podría provocar daños personales graves o incluso la muerte.

PRECAUCIÓN

- Si ignora los mensajes de precaución, podría sufrir daños personales leves o dañar el producto.

NOTA

- Las notas le ayudarán a entender y a utilizar el producto adecuadamente. Lea estas notas atentamente antes de utilizar el producto.

LICENCIAS

Las licencias admitidas pueden diferir según el modelo. Para obtener más información acerca de las licencias, visite www.lg.com.



Fabricado bajo licencia de Dolby Laboratories. "Dolby" y el símbolo de la doble D son marcas comerciales de Dolby Laboratories.



Los términos HDMI y HDMI High-Definition Multimedia Interface y el logotipo de HDMI son marcas registradas de HDMI Licensing LLC en EE. UU. y otros países.



ACERCA DE DIVX VIDEO: DivX® es un formato de vídeo digital creado por DivX, LLC, una subsidiaria de Rovi Corporation. Este es un dispositivo oficial DivX Certified® que ha sido sometido a rigurosas pruebas para verificar que reproduce vídeo DivX. Visita divx.com para más información y más herramientas de software para convertir tus archivos a vídeos DivX.

ACERCA DE DIVX VIDEO-ON-DEMAND: este dispositivo DivX Certified® deberá registrarse para poder reproducir películas DivX Video-on-Demand (VOD) compradas. Para obtener el código de registro, localice la sección DivX VOD en el menú de configuración del dispositivo. Visite vod.divx.com para obtener más información sobre cómo realizar el registro.

"Con DivX Certified® puede reproducir vídeo DivX® hasta HD 1080p, incluido el contenido premium".

"DivX®, DivX Certified® y los logotipos asociados son marcas comerciales de Rovi Corporation o sus empresas subsidiarias y se utilizan con licencia."

"Protegidos por una o más de las siguientes patentes de los EE.UU.: 7,295,673; 7,460,668; 7,515,710; 7,519,274"



Fabricado bajo licencia de los números de patentes de EE. UU.: 5.956.674; 5.974.380; 6.487.535 y otras patentes emitidas y pendientes de EE. UU. y del mundo. DTS, el símbolo y DTS junto con el símbolo son marcas comerciales registradas y DTS 2.0+Digital Out es una marca comercial de DTS, Inc. El producto incluye el software. © DTS, Inc. Reservados todos los derechos.

AVISO DE SOFTWARE DE CÓDIGO ABIERTO

Para obtener el código fuente correspondiente GPL, LGPL, MPL y otras licencias de código abierto que contiene este producto, visite <http://opensource.lge.com>.

Además del código fuente, podrá descargar las condiciones de las licencias, exención de responsabilidad de la garantía y avisos de copyright.

LG Electronics también le proporcionará código abierto en CD-ROM por un importe que cubre los gastos de su distribución (como el soporte, el envío y la manipulación) previa solicitud por correo electrónico a opensource@lge.com. Esta oferta es válida durante tres (3) años a partir de la fecha de adquisición del producto.

**NOTA**

- La imagen que se muestra puede diferir de la de su TV.
- Es posible que el menú en pantalla (OSD) de la TV no coincida exactamente con el de las imágenes incluidas en este manual.
- Los menús y las opciones disponibles pueden diferir según la fuente de entrada o modelo de producto que emplee.
- Puede que en el futuro se incorporen nuevas funciones a esta TV.
- La TV puede ponerse en modo de espera para reducir el consumo de energía. Asimismo, debe apagar la TV si no se va a utilizar durante algún tiempo, ya que así también se reduce el consumo de energía.
- La energía consumida durante el uso puede reducirse significativamente si se disminuye el nivel de luminosidad de la pantalla, lo que ayudaría a reducir los costes generales de funcionamiento.

MONTAJE Y PREPARACIÓN

Desembalaje

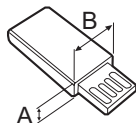
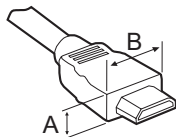
Compruebe si se incluyen los siguientes elementos con el producto. Si falta algún accesorio, póngase en contacto con el distribuidor local en el que adquirió el producto. Las ilustraciones que aparecen en este manual pueden ser diferentes de los elementos y el producto reales.

**PRECAUCIÓN**

- Para garantizar la seguridad y la vida útil del producto, no utilice elementos no aprobados.
- Los daños o lesiones causados por el uso de elementos no aprobados no están cubiertos por la garantía.
- Algunos modelos incluyen una delgada película adherida a la pantalla. No la retire.

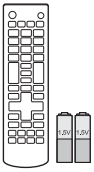
**NOTA**

- Los elementos proporcionados con el producto pueden variar en función del modelo.
- Las especificaciones del producto o el contenido de este manual pueden cambiar sin previo aviso debido a la actualización de las funciones del producto.
- Para obtener una conexión óptima, los cables HDMI y los dispositivos USB deberían tener biselados de menos de 10 mm de grosor y 18 mm de ancho. Utilice un cable de extensión compatible con USB 2.0 si el cable USB o la memoria USB no son válidos para el puerto USB de su TV.



*A 10 mm

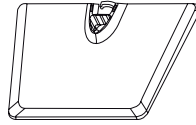
*B 18 mm



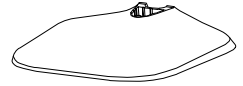
**Mando a distancia,
Pilas (AAA)**
(Consulte la página 21)



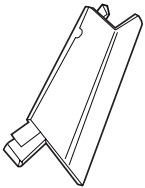
**CD (manual de usuario),
Tarjetas**



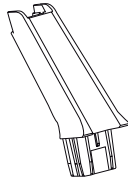
Base del soporte
(Solo MT35*)
(Consulte la página 11)



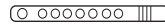
Base del soporte
(Solo MT55*, MT75*)
(Consulte la página 12)



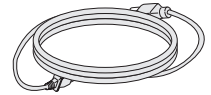
Cuerpo del soporte
(Solo MT35*)
(Consulte la página 11)



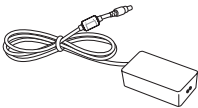
Cuerpo del soporte
(Solo MT55*, MT75*)
(Consulte la página 12)



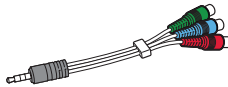
Abrazadera
(Consulte la página 17)



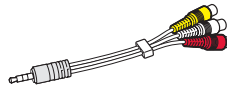
Cable de alimentación
(Consulte la página 14)



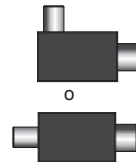
Adaptador CA/CC
(Consulte la página 14)



Cable de componentes
(Consulte la página 19, 20)



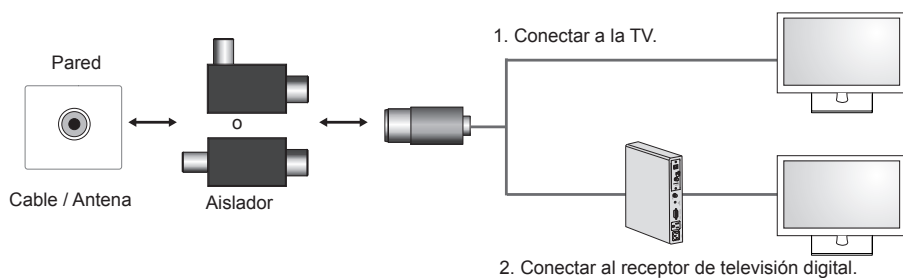
Cable compuesto
(Consulte la página 19, 20)



Aislador
(En función del modelo)
(Consulte la página 6)

! **NOTA**

- Guía de instalación del aislador de antena
 - Use estas instrucciones para instalar la TV en un lugar en el que hay una diferencia de voltaje entre la toma del receptor de televisión y la de TIERRA de la señal de antena.
 - » Si hay una diferencia de voltaje entre la toma del receptor de televisión y la de TIERRA de la señal de antena, el contacto de la antena se puede calentar y el exceso de calor puede provocar un accidente.
 - Puede aumentar la seguridad al ver la TV si se elimina de forma eficaz el voltaje de alimentación de la antena de TV. Se recomienda montar el aislador en la pared. Si no se puede montar en la pared, móntelo en la TV. Evite desconectar el aislador de antena tras la instalación.
 - Antes de comenzar, asegúrese de la antena de TV está conectada.



Conecte un extremo del aislador a la toma de cable/antena y el otro a la TV o receptor de televisión digital.

“Los equipos conectados a la toma de tierra de protección de la instalación del edificio mediante la conexión a la toma de corriente o mediante otro equipo con conexión a la toma de tierra de protección y a un sistema de distribución de cables con un cable coaxial pueden suponer un riesgo de incendio en determinadas circunstancias. Por lo tanto, la conexión a un sistema de distribución de cables se debe realizar mediante un dispositivo que ofrezca aislamiento eléctrico bajo un determinado rango de frecuencias (aislante galvánico, consulte EN 60728-11)”

Al aplicar el aislador de RF, se puede producir una leve pérdida de sensibilidad de la señal.

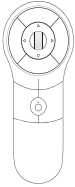
Compra por separado

Los artículos que se compran por separado pueden cambiarse o modificarse sin notificación alguna para mejorar la calidad.

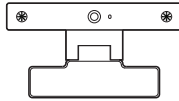
Póngase en contacto con el distribuidor para comprar estos artículos.

Estos dispositivos solo funcionan en ciertos modelos.

El nombre de modelo o su diseño pueden cambiar en función de la actualización de las funciones del producto, las circunstancias o las políticas del fabricante.



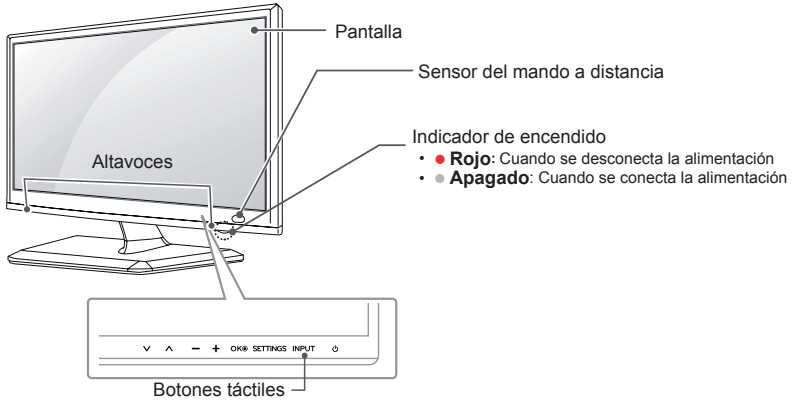
AN-MR400
Mando a distancia
Mágico



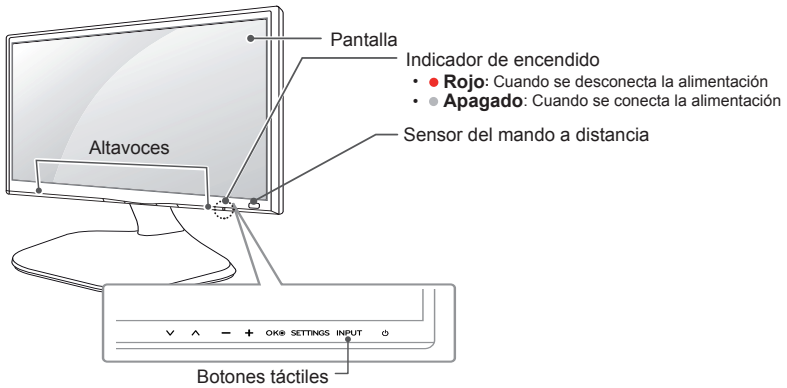
AN-VC4**
Cámara de
videollamada

Piezas y botones

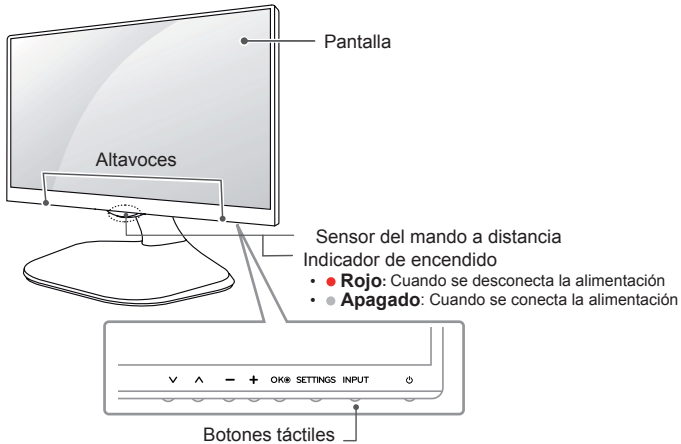
MT35*



MT55*



MT75*



**NOTA**

- Todos los botones son táctiles y funcionan con el tacto del dedo.
- Los botones táctiles de encendido y control se encuentran en la parte inferior. (Solo MT75*)
- Puede activar o desactivar el indicador de encendido seleccionando **OPCIÓN** en los menús principales.

Botón táctil	Descripción
∨ ∧	Permiten desplazarse por los programas almacenados.
- +	Permiten ajustar el nivel de volumen.
OK Ⓞ	Permite seleccionar la opción resaltada del menú o confirmar una entrada.
SETTINGS	Permite acceder a los menús principales o guardar la información introducida y salir de los menús.
INPUT	Permite cambiar la fuente de entrada.
⏻	Permite encender y apagar el aparato.

Elevación y desplazamiento de la TV

Antes de levantar o mover la TV, lea la información siguiente para evitar arañar o dañar la TV y transportarla de manera segura, independientemente del tipo y tamaño de que se trate.

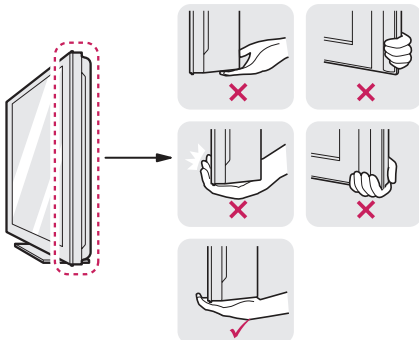


PRECAUCIÓN

- Procure en todo momento no tocar la pantalla, ya que podría dañarla.
- Se recomienda mover la TV en el interior de la caja o envuelta en su material de embalaje original.
- Antes de levantar o mover la TV, desenchufe el cable de alimentación y los demás cables.
- Al sostener la TV, la pantalla debería orientarse hacia el lado contrario al que se encuentra usted para evitar arañarla.



- Al sostener la TV, la pantalla debería orientarse hacia el lado contrario al que se encuentra usted para evitar arañarla.



- Al transportar la TV, no la exponga a sacudidas ni a vibraciones excesivas.
- Cuando transporte la TV, manténgala en vertical, nunca la gire hacia uno de sus lados ni la incline hacia la izquierda o la derecha.
- No aplique demasiada presión sobre la estructura del marco porque podría doblarse o deformarse y dañar la pantalla.

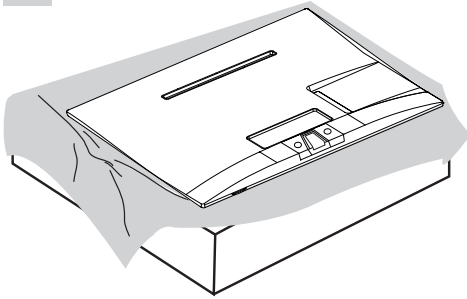
Configuración de la TV

La imagen que se muestra puede diferir de la de su TV.

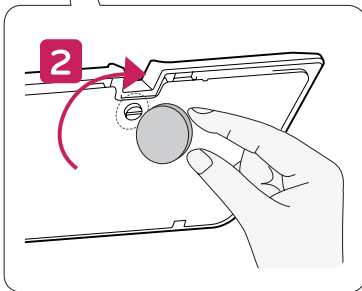
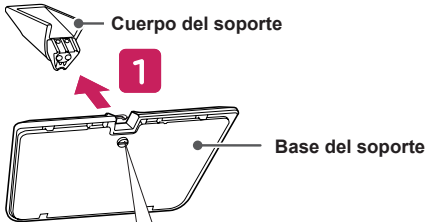
Fijación del soporte

MT35*

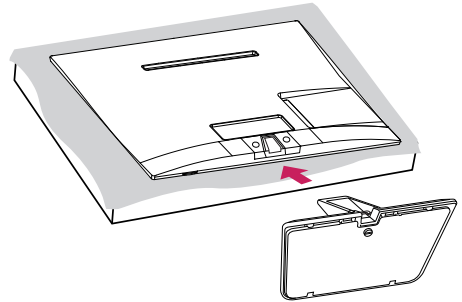
1



2



3



PRECAUCIÓN

- Para instalar el soporte en la TV, coloque la pantalla mirando hacia abajo sobre una mesa o una superficie plana amortiguadas para evitar que se raye la pantalla.

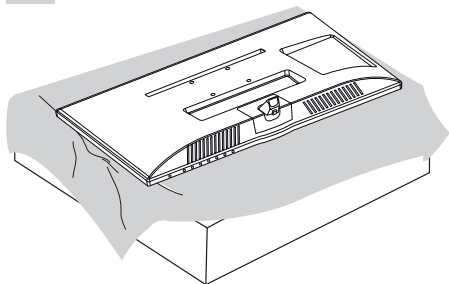


NOTA

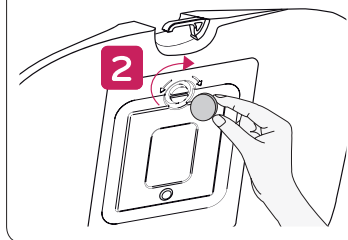
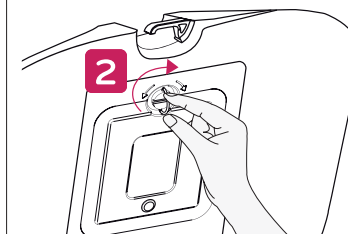
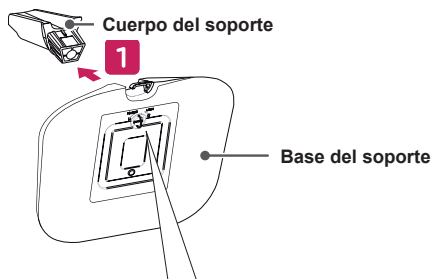
- Retire el soporte antes de instalar la TV en una pared realizando el procedimiento inverso del montaje.

MT55* / MT75*

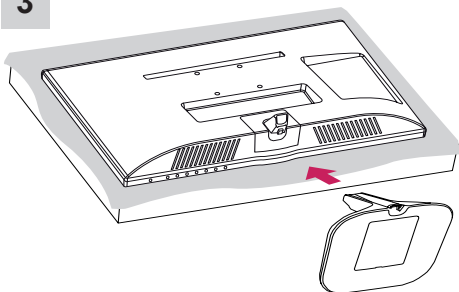
1



2



3

**PRECAUCIÓN**

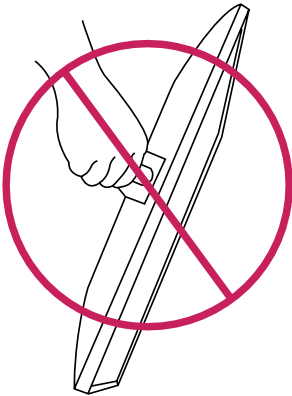
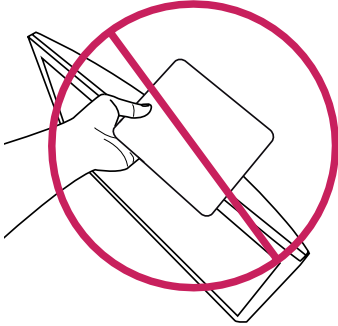
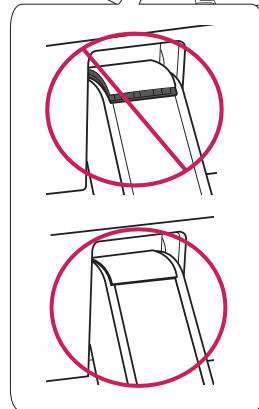
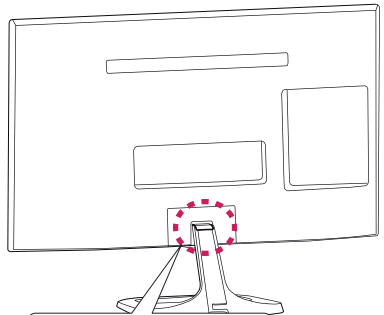
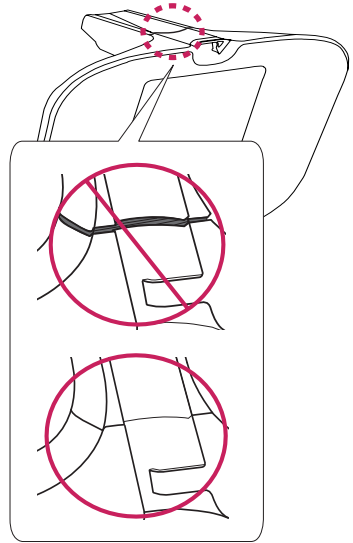
- Para instalar el soporte en la TV, coloque la pantalla mirando hacia abajo sobre una mesa o una superficie plana amortiguadas para evitar que se raye la pantalla.

**NOTA**

- Retire el soporte antes de instalar la TV en una pared realizando el procedimiento inverso del montaje.

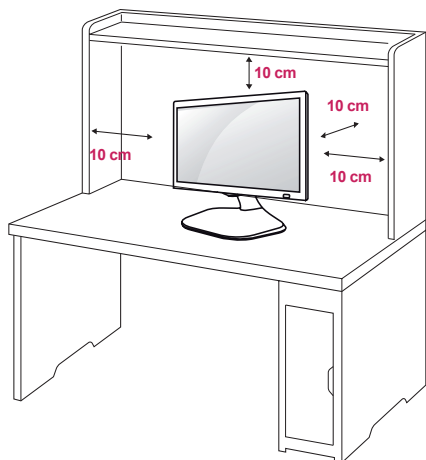
**PRECAUCIÓN**

- No transporte la TV boca abajo sujetando el soporte (o la base del soporte) porque podría soltarse y causar daños o lesiones.
- La ilustración muestra un ejemplo general de instalación y puede diferir del producto real.

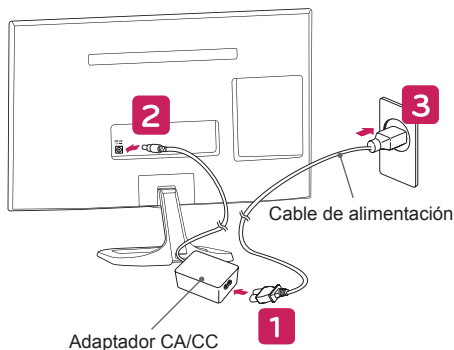
**PRECAUCIÓN**

Montaje en una mesa

- 1 Levante la TV e inclínela hasta la posición vertical sobre una mesa. Deje un espacio de 10 cm (como mínimo) con respecto a la pared para permitir una ventilación.



- 2 Conecte el **Adaptador CA/CC** y el **Cable de alimentación** a una toma de pared.



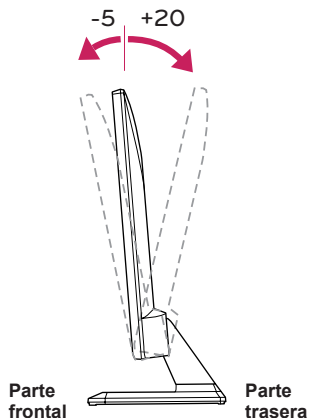
PRECAUCIÓN

- No coloque la TV cerca ni sobre fuentes de calor, ya que esto podría provocar un incendio u otros daños.
- Antes de conectar el enchufe de alimentación de la TV a la toma de pared, compruebe que ha conectado la TV al adaptador de alimentación de CA/CC.

Ajuste del ángulo de la TV según la perspectiva

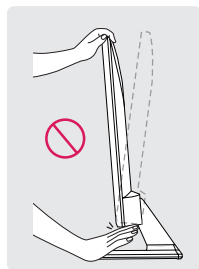
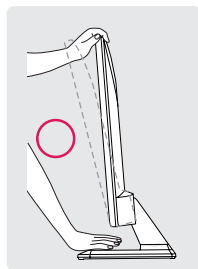
- La imagen que se muestra puede diferir de la de su TV.

Incline la TV de +20 a -5 grados hacia delante o hacia atrás para ajustar el ángulo de la TV según su perspectiva.



PRECAUCIÓN

- Para ajustar el ángulo de la pantalla, no sujete la parte inferior de la TV como se muestra en la ilustración siguiente porque podría hacerse daño en los dedos.

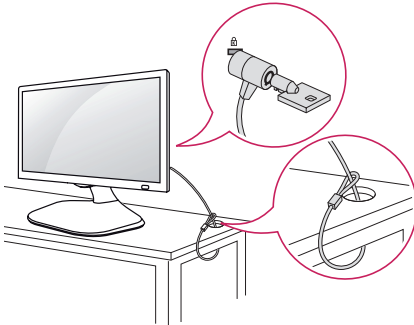


Uso del sistema de seguridad Kensington

- La imagen que se muestra puede diferir de la de su TV.

El conector del sistema de seguridad Kensington se encuentra en la parte posterior de la TV. Para obtener más información acerca de su instalación y uso, consulte el manual que se suministra con el sistema de seguridad Kensington o visite <http://www.kensington.com>.

Utilice el cable del sistema de seguridad Kensington para conectar la TV a una mesa.

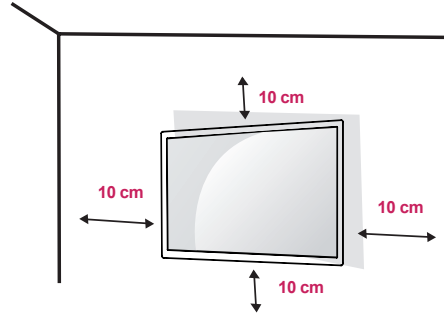


NOTA

- El sistema de seguridad Kensington es opcional. Puede obtener accesorios adicionales en la mayoría de tiendas de electrónica.

Montaje en una pared

Para permitir una ventilación adecuada, deje un espacio de 10 cm a cada lado y con respecto a la pared. Su distribuidor puede proporcionarle instrucciones de instalación detalladas. Consulte la guía de instalación y configuración del soporte de montaje en pared con inclinación.

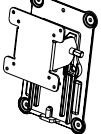


Si tiene intención de montar la TV en la pared, fije el accesorio de montaje en pared (piezas opcionales) a la parte posterior de la TV.

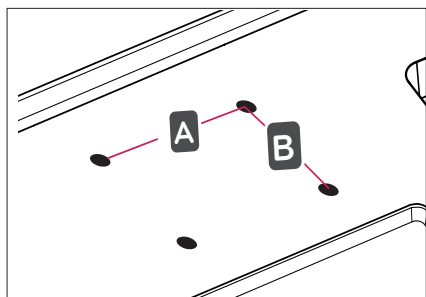
Si instala la TV mediante el accesorio de montaje en pared (piezas opcionales), fíjela con cuidado para que no se caiga.

- 1 Utilice tornillos y un soporte de montaje en pared conformes al estándar VESA.
- 2 Si los tornillos son más largos, la TV podría sufrir daños internos.
- 3 Si no utiliza los tornillos adecuados, el producto podría resultar dañado y caer de la posición de montaje. Si así fuera, LG Electronics no sería responsable de los daños.
- 4 Respete siempre el estándar VESA en cuanto a las dimensiones del accesorio de montaje de tornillos y las especificaciones de los tornillos de montaje.
- 5 Utilice el estándar VESA como se indica a continuación.
 - 784,8 mm y valores inferiores
 - * Grosor de la almohadilla de montaje en pared: 2,6 mm
 - * Tornillos: Φ 4,0 mm x 0,7 mm de paso x 10 mm de longitud
 - 787,4 mm y valores superiores
 - * Utilice una almohadilla de montaje en pared y tornillos que cumplan el estándar VESA.

Se adquiere por separado (Soporte de montaje en pared)

Modelo	24MT35* 27MT55* 27MT75*
VESA (A x B)	100 x 100
Tornillo estándar	M4 x L10
Número de tornillos	4
Soporte de montaje en pared (opcional)	RW120 

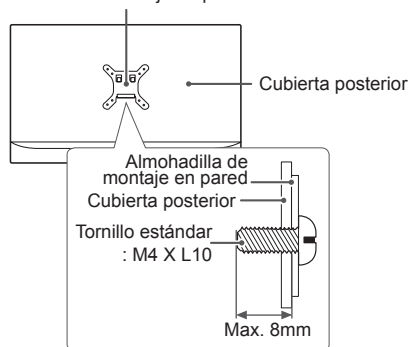
- VESA (A x B)



PRECAUCIÓN

- En primer lugar, desenchufe el cable de alimentación y, luego, mueva o instale la TV. De lo contrario, se podría producir una descarga eléctrica.
- Si instala la TV en un techo o una pared inclinada, se puede caer y producir lesiones físicas graves. Utilice un soporte de montaje en pared autorizado por LG y póngase en contacto con el distribuidor local o con personal cualificado.
- No apriete los tornillos en exceso, ya que esto podría ocasionar daños en la TV y anular la garantía.
- Utilice tornillos y soportes de montaje en pared que cumplan con el estándar VESA. La garantía no cubre los daños ni lesiones físicas causados por el mal uso o por emplear un accesorio inadecuado.
- La longitud del tornillo desde la superficie exterior de la cubierta posterior debe ser inferior a 8 mm.

Almohadilla de montaje en pared

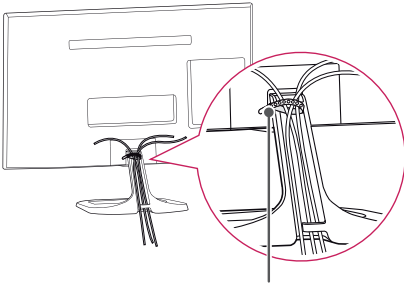


NOTA

- Utilice los tornillos que se enumeran en las especificaciones del estándar VESA.
- El kit de montaje en pared incluye un manual de instalación y las piezas necesarias.
- El soporte de montaje en pared es opcional. Puede solicitar accesorios adicionales a su distribuidor local.
- La longitud de los tornillos puede diferir según el soporte de montaje en pared. Asegúrese de emplear la longitud adecuada.
- Para obtener más información, consulte las instrucciones incluidas con el soporte de montaje en pared.

Cómo mantener los cables recogidos

- 1 Recoja y ate los cables con el organizador de cables.
- 2 Coloque el cable en el gancho situado en la base del soporte.



Abrazadera

CONEXIONES

Esta sección sobre **CONEXIONES** utiliza principalmente diagramas para los modelos **27MT55S**.

Puede conectar varios dispositivos externos a la TV y cambiar entre los modos de entrada para seleccionar un dispositivo externo. Para obtener más información sobre la conexión de dispositivos externos, consulte el manual que se incluye con cada dispositivo.

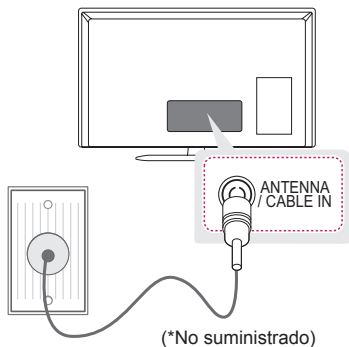
Los dispositivos externos disponibles son: receptores HD, reproductores de DVD, vídeos, sistemas de audio, dispositivos de almacenamiento USB, PC, consolas de juegos, etc.



NOTA

- La conexión de dispositivos externos puede variar entre distintos modelos.
- Conecte los dispositivos externos a la TV independientemente del orden de los puertos de la TV.
- Si graba un programa de TV en un grabador de DVD o un vídeo, asegúrese de conectar el cable de entrada de señal de TV a la TV a través del grabador de DVD o del vídeo. Para obtener más información sobre la grabación, consulte el manual que se incluye con el dispositivo que se conecte.
- Consulte el manual del equipo externo para obtener las instrucciones de funcionamiento.
- Si conecta una consola de juegos a la TV, emplee el cable proporcionado con el dispositivo en cuestión.
- En el modo PC, puede que se genere ruido asociado a la resolución, al patrón vertical, al contraste o a la luminosidad. Si se produce ruido, cambie la salida PC a otra resolución, cambie la frecuencia de actualización o ajuste la luminosidad y el contraste del menú IMAGEN hasta que la imagen se muestre más clara.
- En el modo PC, puede que algunos ajustes de la resolución no funcionen correctamente en función de la tarjeta gráfica.

Conexión de la antena



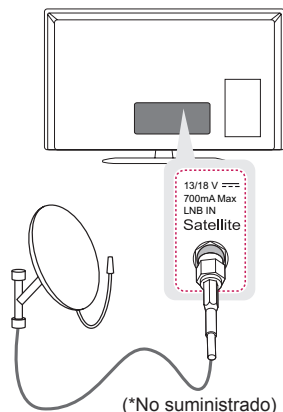
Conecte la TV a una toma de pared de antena con un cable RF (75 Ω).

! NOTA

- Emplee un divisor de señal cuando desee utilizar más de dos TV.
- Si la imagen es de poca calidad, instale un amplificador de señal correctamente para mejorar la calidad de imagen.
- Si la imagen es de poca calidad con una antena conectada, intente volver a orientar la antena en la dirección adecuada.
- No se suministran el cable de antena ni el convertidor.
- Audio DTV admitido: MPEG, Dolby Digital, Dolby Digital Plus, HE-AAC

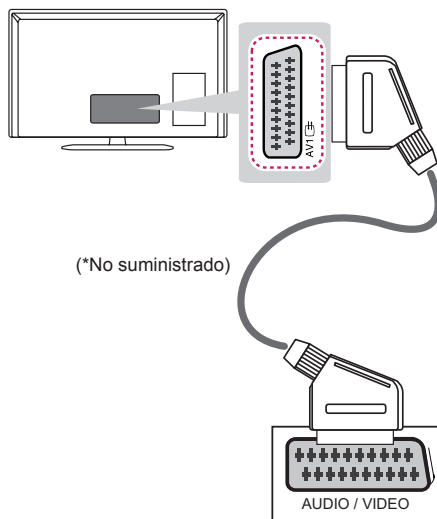
Conexión de la antena parabólica

(Solo los modelos de satélite)



Para conectar la TV a una antena parabólica, enchufe un cable de RF de satélite a una toma de satélite (75 Ω).

Conexión con euroconector



Transmite las señales de audio y vídeo de un dispositivo externo a la TV. Use el cable euroconector para conectar el dispositivo externo a la TV, tal y como se muestra en la siguiente ilustración.

Tipo de salida		AV1 (Salida de TV ¹)
Modo de entrada		
TV digital		TV digital
TV analógica, AV		TV analógica
Component		
HDMI		

1 Salida de TV: salida de señales de TV analógica o digital.

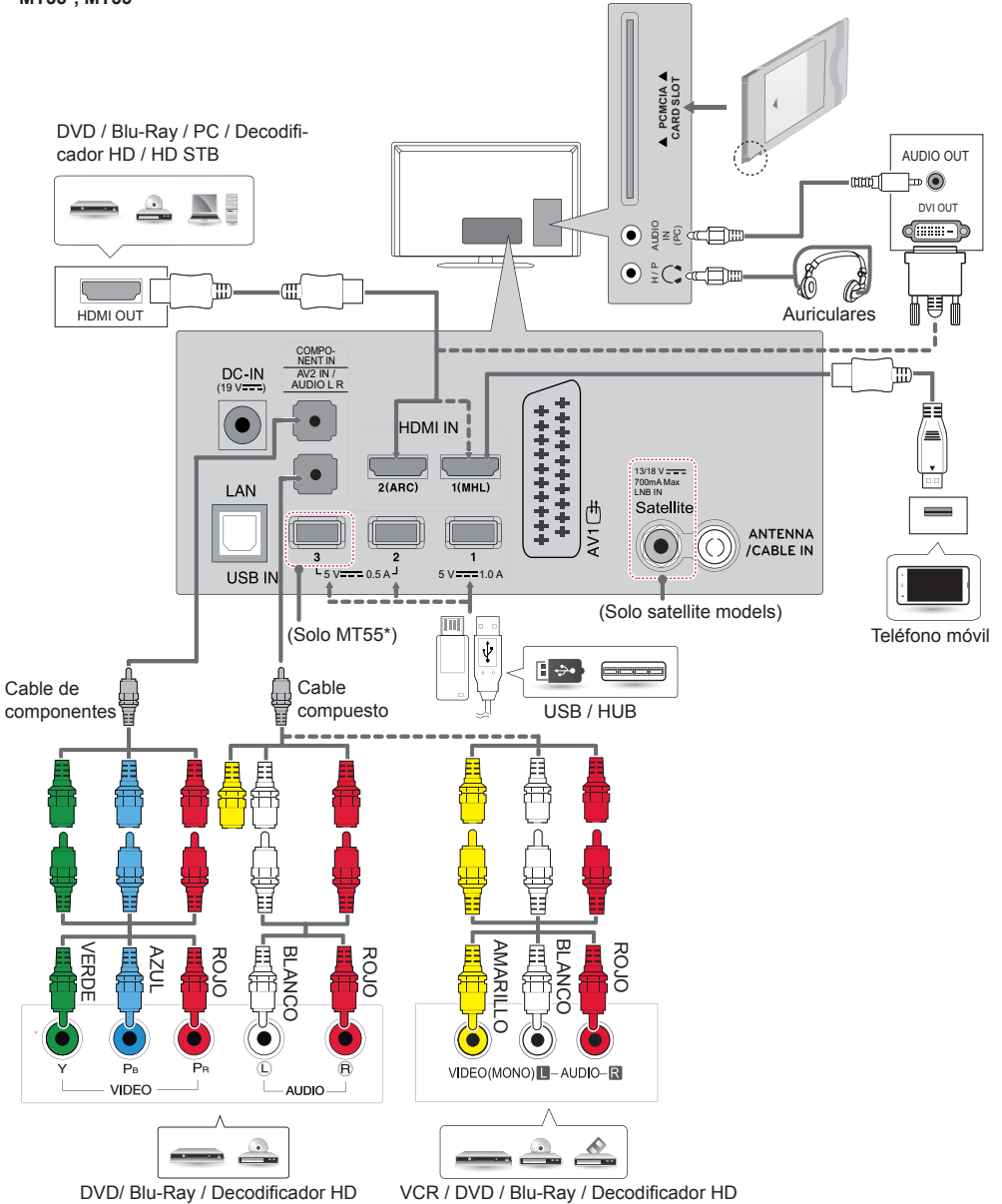
! NOTA

- Todo cable euroconector que se emplee deberá estar blindado.

Otras conexiones

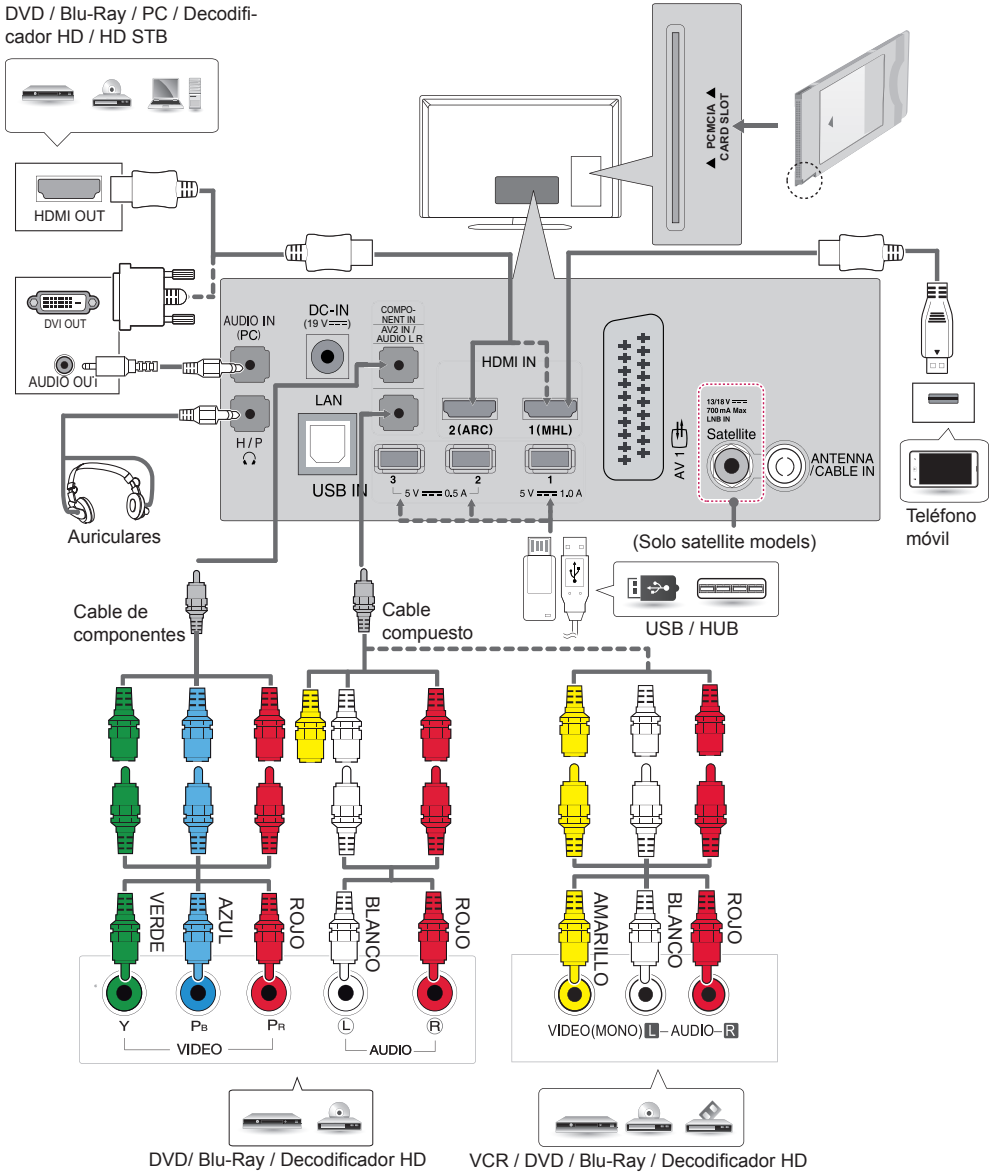
Conecte la TV a los dispositivos externos. Para conseguir la mejor calidad de imagen y sonido, conecte el dispositivo externo y la TV con el cable HDMI tal como se muestra. Algunos cables no se incluyen.

MT35*, MT55*



MT75*

DVD / Blu-Ray / PC / Decodificador HD / HD STB

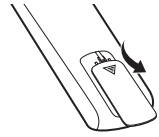


MANDO A DISTANCIA

Las descripciones que aparecen en este manual se basan en los botones del mando a distancia. Lea este manual con detenimiento y utilice la TV correctamente.

Para cambiar las pilas, abra la tapa del compartimento, sustitúyalas (AAA de 1,5 V) haciendo coincidir los polos \oplus y \ominus con las indicaciones de la etiqueta del interior del compartimento, y vuelva a colocar la tapa.

Para quitar las pilas, realice el proceso de instalación en orden inverso.



PRECAUCIÓN

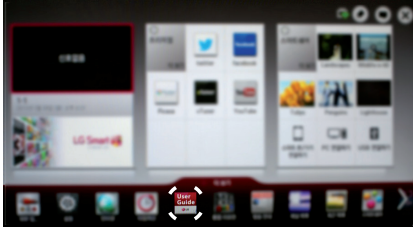
- No mezcle pilas antiguas y nuevas, ya que esto podría dañar el mando a distancia.

asegúrese de apuntar con el mando a distancia hacia el sensor correspondiente de la TV.

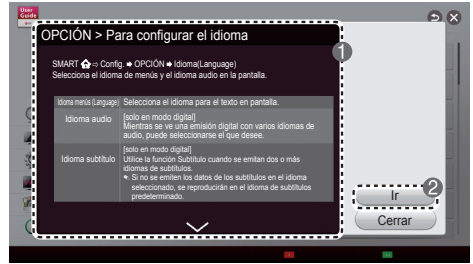
	<p>⏻ (ENCENDIDO/APAGADO) Permite encender y apagar la TV.</p> <p>TV/RAD Permite seleccionar un programa de radio, TV o DTV.</p> <p>Q.MENU Permite el acceso a los menús rápidos.</p> <p>SUBTITLE Recupera la opción de subtítulos preferida en modo digital.</p> <p>GUIDE Muestra la guía de programación.</p> <p> RATIO Permite cambiar el tamaño de la imagen.</p> <p> INPUT Permite cambiar la fuente de entrada y encender la TV.</p>
	<p>Botones numéricos Permiten introducir números.</p> <p>LIST Permite el acceso a la lista de programas almacenados.</p> <p>Q.VIEW Permite volver al programa visto anteriormente.</p>
	<p>+ / - Permiten ajustar el nivel de volumen.</p> <p>FAV Permite el acceso a la lista de programas favoritos.</p> <p>APP/* Permite seleccionar el origen del menú de TV MHP. (Solo Italia) (En función del modelo)</p> <p>MUTE Permite silenciar el sonido completamente.</p> <p>^ P v Permite desplazarse por los programas o canales almacenados.</p> <p>^ PAGE v Permite ir a la pantalla anterior o siguiente.</p>
	<p>Botones del teletexto (TEXT / T.OPT) Estos botones se utilizan para el teletexto.</p> <p>INFO Permite visualizar la información del programa actual y la pantalla.</p> <p>SMART Permite acceder a los menús de inicio de Smart.</p> <p>MY APPS Muestra la lista de aplicaciones.</p>
	<p>Botones de navegación (arriba/abajo/izquierda/derecha) Permiten desplazarse por los menús y las opciones.</p> <p>OK Permite seleccionar menús u opciones y confirmar las entradas.</p> <p>BACK Permite volver al nivel anterior.</p> <p>EXIT Permite salir de todas las pantallas que se muestren y volver al modo de visualización de TV.</p> <p>SETTINGS Permite el acceso a los menús principales.</p> <p>* No operativo.</p> <p>LIVE TV Permite volver a TV en vivo.</p>
	<p>Botones de control (, , , ,) Permiten controlar los menús MIS MEDIOS o los dispositivos compatibles con SIMPLINK (USB y SIMPLINK).</p> <p>Botones de colores Estos botones se utilizan para el teletexto (sólo para modelos con TELETXT) o para editar un programa.</p> <p> : rojo, : verde, : amarillo, : azul)</p>

USO DE LA GUÍA DEL USUARIO

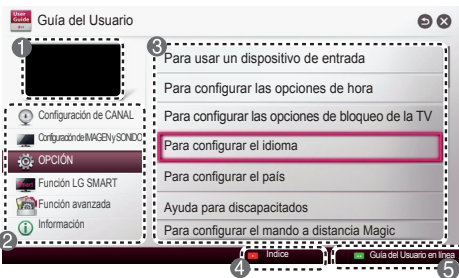
- La imagen que se muestra puede diferir de la de su TV.
- 1 Pulse el botón **SMART** para acceder al menú de inicio.
 - 2 Seleccione **Guía del Usuario** y pulse **OK**.



Guía del Usuario



- 1 Muestra la descripción del menú seleccionado. Puede utilizar \wedge \vee para desplazarse por las páginas.
- 2 Permite desplazarse hasta el menú seleccionado directamente desde la Guía del usuario.



- 1 Muestra el programa actual o la pantalla de la fuente de entrada.
- 2 Permite seleccionar la categoría que desee.
- 3 Permite seleccionar el elemento que desee. Puede utilizar \wedge \vee para desplazarse por las páginas.
- 4 Permite desplazarse por la descripción de la función que desee desde el índice.
- 5 Proporciona información detallada sobre las funciones de LG Smart TV cuando Internet está conectado. (Puede no estar disponible, dependiendo del país/idioma).

MANTENIMIENTO

Limpieza de la TV

Limpie la TV con regularidad para mantener el mejor rendimiento y prolongar la vida del producto.



PRECAUCIÓN

- En primer lugar, apague el aparato y desconecte el cable de alimentación y el resto de cables.
- Si no va usar la TV durante un periodo prolongado, desconecte el cable de alimentación de la toma de pared para evitar posibles daños por rayos o subidas de corriente.

Pantalla, marco, carcasa y soporte

- Para eliminar el polvo o la suciedad leve, use un paño suave, seco y limpio para limpiar la superficie.
- Para eliminar la suciedad más incrustada, emplee un paño suave humedecido con agua limpia o un detergente suave diluido. A continuación, seque de inmediato el aparato con un paño seco.



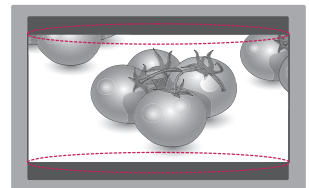
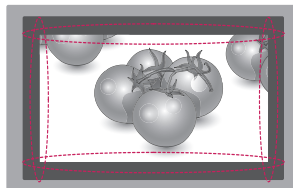
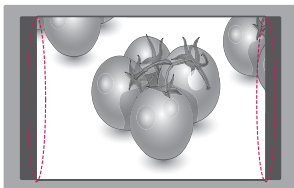
PRECAUCIÓN

- Procure en todo momento no tocar la pantalla, ya que podría dañarla.
- No empuje, frote ni golpee la superficie con la uña ni con objetos puntiagudos, ya que esto podría producir arañazos y distorsionar la imagen.
- No emplee productos químicos, ya que puede dañar el producto.
- No pulverice líquido sobre la superficie. Si penetra agua en la TV, puede producirse un incendio, una descarga eléctrica o un funcionamiento incorrecto.

Cable de alimentación

Elimine con frecuencia el polvo y la suciedad acumulados en el cable de alimentación.

Cómo impedir las imágenes “quemadas” o “impresas” en la pantalla de la TV




- Si una imagen fija se muestra en la pantalla de la TV durante demasiado tiempo, se queda impresa y se produce una desfiguración permanente en la pantalla. La garantía no cubre estas imágenes “quemadas” o “impresas”.
- Si se establece el formato 4:3 en la TV durante mucho tiempo, se pueden producir imágenes “quemadas” en la zona del recuadro de la pantalla.
- Evite mostrar una imagen fija en la pantalla de la TV durante un tiempo prolongado (2 o más horas en pantallas LCD) para impedir las imágenes “quemadas”.

SOLUCIÓN DE PROBLEMAS

Problema	Solución
No se puede controlar la TV con el mando a distancia.	<ul style="list-style-type: none"> • Compruebe el sensor para el mando a distancia del producto e inténtelo de nuevo. • Compruebe si hay algún obstáculo entre el producto y el sensor para el mando a distancia. • Compruebe si las pilas aún funcionan y si están bien colocadas (⊕ a ⊕ y ⊖ a ⊖).
No se muestra ninguna imagen ni se produce ningún sonido.	<ul style="list-style-type: none"> • Compruebe si el producto está encendido. • Compruebe si el cable de alimentación está conectado a una toma de pared. • Compruebe si hay algún problema con la toma de pared. Para ello, conecte otros productos.
La TV se apaga repentinamente.	<ul style="list-style-type: none"> • Compruebe los ajustes de control de alimentación. Puede que se haya cortado el suministro eléctrico. • Compruebe si la función Espera Automática (en función del modelo) / Temporizador Apagado / Apagado auto. está activada en la opción de ajustes de HORA. • Si no hay señal cuando la TV está encendida, la TV se apagará automáticamente transcurridos 15 minutos de inactividad.
Al conectar al PC (HDMI DVI), aparecerá el mensaje "No signal" (Sin señal) o "Invalid Format" (Formato no válido).	<ul style="list-style-type: none"> • Encienda y apague la TV con el mando a distancia. • Vuelva a conectar el cable HDMI. • Reinicie el PC con la TV encendida.

ESPECIFICACIONES

Especificación del módulo de LAN inalámbrico (TWFM-B006D)	
Estándar	IEEE 802.11a/b/g/n
Rango de frecuencias	De 2400 a 2483.5 MHz De 5150 a 5250 MHz De 5725 a 5850 MHz (Fuera de la UE)
Potencia de salida (máx.)	802.11a: 11 dBm 802.11b: 14 dBm 802.11g: 10.5 dBm 802.11n - 2.4GHz: 11 dBm 802.11n - 5GHz: 12.5 dBm
<ul style="list-style-type: none"> • Puesto que el canal de banda utilizado en distintos países puede ser diferente, el usuario no puede cambiar ni ajustar la frecuencia de funcionamiento. Este producto está configurado para la tabla de frecuencias de la región. • Este dispositivo se debe instalar y utilizar con una distancia mínima de 20 cm entre el dispositivo y el cuerpo. Y esta frase es para la declaración general de consideración del entorno de usuario. 	
	

Las especificaciones del producto pueden cambiar sin previo aviso debido a una actualización de las funciones del producto.

MODELO		24MT35S	27MT55S
Dimensiones (ancho x alto x profundidad)	Soporte incluido (mm)	556,5 x 414,7 x 180,9	641,2 x 489,1 x 213,2
	Soporte no incluido (mm)	556,5 x 343,1 x 62,9	641,2 x 391,3 x 77,6
Peso	Soporte incluido (kg)	4,0	5,3
	Soporte no incluido (kg)	3,7	4,7
Consumo de energía		29 W	35 W
Requisitos de alimentación		19 V --- 3,2 A	
Adaptador CA/CC		Fabricante : APD Modelo : DA-65G19	

MODELO		27MT75S
Dimensiones (ancho x alto x profundidad)	Soporte incluido (mm)	622,7 x 476,2 x 213,2
	Soporte no incluido (mm)	622,7 x 377,9 x 79,5
Peso	Soporte incluido (kg)	4,9
	Soporte no incluido (kg)	4,5
Consumo de energía		34 W
Requisitos de alimentación		19 V --- 3,2 A
Adaptador CA/CC		Fabricante : APD Modelo : DA-65G19

Tamaño del módulo CI (ancho x alto x profundidad)		100,0 mm x 55,0 mm x 5,0 mm
Environment condition	Temperatura de funcionamiento	De 10 °C a 35 °C
	Humedad de funcionamiento	De 20 % a 80 %
	Temperatura de almacenamiento	De -10 °C a 60 °C
	Humedad de almacenamiento	De 5 % 90 %

	TV digital	TV analógica
Sistema de televisión	DVB-T(*DVB-T/T2) DVB-C DVB-S/S2	PAL/SECAM B/G/I/D/K, SECAM L/L'
Cobertura de programas	VHF, UHF C-Band, Ku-Band	VHF: E2 a E12, UHF: E21 a E69, CATV: S1 a S20, HYPER: S21 a S47
Número máximo de programas almacenables	DVB-S/S2 : 6,000 DVB-T/T2/C & TV analógica : 1,500	
Impedancia de antena externa	75 Ω	

* : Solo modelo compatible con DVB-T2.

Modos admitidos HDMI (PC)

(Solo MT35*)

Resolución	Frecuencia horizontal (kHz)	Frecuencia vertical (Hz)
640 x 350	31,468	70,09
720 x 400	31,469	70,08
640 x 480	31,469	59,94
800 x 600	37,879	60,31
1024 x 768	48,363	60,00
1152 x 864	54,348	60,053
1360 x 768	47,712	60,015

(Solo MT55* / MT75*)

Resolución	Frecuencia horizontal (kHz)	Frecuencia vertical (Hz)
640 x 350	31,468	70,09
720 x 400	31,469	70,08
640 x 480	31,469	59,94
800 x 600	37,879	60,317
1024 x 768	48,363	60,004
1152 x 864	54,348	60,053
1360 x 768	47,712	60,015
1280 x 1024	63,981	60,02
1920 x 1080	67,50	60,00



NOTA

- La resolución para una visualización óptima es 1360 X 768 a 60Hz (MT35*), 1920 X 1080 a 60 Hz (MT75* / MT55*)
- El temporizador óptimo en cada modo es 60 Hz de frecuencia vertical.

Modos admitidos HDMI (DTV)

Resolución	Frecuencia horizontal (kHz)	Frecuencia vertical (Hz)
640 x 480	31,469 / 31,50	59,94 / 60,00
720 x 480	31,469 / 31,50	59,94 / 60,00
720 x 576	31,25 15,625	50,00 50,00
1280 x 720	37,50 44,96 / 45,00	50,00 59,94 / 60,00
1920 x 1080	33,72 / 33,75 28,125 26,97 / 27,00 33,716 / 33,75 56,25 67,43 / 67,50	59,94 / 60,00 25,00 / 50,00 23,97 / 24,00 29,976 / 30,00 50,00 59,94 / 60,00

Component port connecting information

Puertos Component de la TV	Y	P _B	P _R
----------------------------	---	----------------	----------------

Puertos de salida de vídeo del reproductor de DVD	Y	P _B	P _R
	Y	B-Y	R-Y
	Y	Cb	Cr
	Y	Pb	Pr

Señal	Componente
480i / 576i	O
480p / 576p	O
720p / 1080i	O
1080p	O (Solo 50 Hz / 60 Hz)

**NOTA**

- Evite mantener una imagen fija durante mucho tiempo en la pantalla. La imagen fija podría quedar impresa permanentemente en la pantalla. Utilice un salvapantallas en la medida de lo posible.
- En el modo PC pueden producirse interferencias relacionadas con la resolución, el patrón vertical, así como el contraste y la luminosidad. Cambie la resolución del modo PC, modifique el índice de actualización o ajuste la luminosidad y el contraste en el menú hasta obtener una imagen clara. Si el índice de actualización de la tarjeta gráfica del PC no se puede modificar, cambie de tarjeta gráfica o póngase en contacto con el fabricante de la tarjeta gráfica del PC.
- La forma de onda de entrada de sincronización es independiente para la frecuencia horizontal y la vertical.
- Conecte el cable de audio del PC en la entrada de audio de la TV. (Los cables de audio no se incluyen con la TV).
- Si la tarjeta gráfica del PC permite la salida simultánea de RGB digital y analógico, establezca la TV en RGB o HDMI. (El otro modo consiste en establecer la función Plug and Play automáticamente por medio de la TV.)
- Si utiliza un cable RGB-PC demasiado largo, es posible que aparezcan interferencias en la pantalla. Recomendamos utilizar cables de menos de 5 m de longitud. De este modo obtendrá la mejor calidad de imagen.



Asegúrese de leer las precauciones de seguridad antes de utilizar el producto. Guarde el CD con el Manual del usuario en un lugar accesible para poder consultarlo en un futuro. El número de serie y el modelo de la TV están situados en la parte posterior y en un lateral de la misma. Anótelos por si alguna vez necesita asistencia.

MODELO _____

MODELON.º DE SERIE _____