



FRANÇAIS

MANUEL D'UTILISATION

SXS

REFRIGERATEUR

Veillez lire attentivement ces instructions avant d'utiliser votre appareil et les conserver pour une future utilisation.

Table des matières

Introduction	Inscription	4
	Consignes de sécurité importantes	4
	Identification des pièces	6
Installation	Lieu d'installation	8
	Installation du tuyau d'arrivée d'eau (Modèle avec distributeur seulement)	8
	Partie deux étoiles (certains modèles uniquement)	9
	Recommandations pour les économies d'énergie	9
Entretien	Informations générales	10
	Nettoyage	10
	Diagnostic intelligent	11

Informations complémentaires

Affichage du manuel d'utilisation

Le manuel d'utilisation au format PDF se trouve sur le CD fourni avec votre produit. Vous devez installer Adobe Acrobat Reader pour pouvoir lire le manuel d'utilisation sur votre PC.

- 1 Insérez le CD fourni.
La page Web s'affiche automatiquement.
- 2 Sur la page Internet, cliquez sur Manuel d'utilisation.
- 3 Consultez le manuel d'utilisation.

Si la page Web n'apparaît pas automatiquement, allez dans Poste de travail, sélectionnez LG, puis cliquez sur le fichier index.htm pour afficher le manuel d'utilisation.

Inscription

Les numéros de modèle et de série figurent à l'intérieur ou à l'arrière du compartiment réfrigérateur de cet appareil. Ces numéros sont spécifiques de cet appareil et ne s'appliquent à aucun autre. Notez les informations demandées ci-dessous et conservez ce manuel comme preuve de votre achat.

Agrafez votre reçu ici.

Date d'achat : _____
 Revendeur : _____
 Adresse du revendeur : _____
 N° de téléphone du revendeur : _____
 N° de modèle : _____
 N° de série : _____

Consignes de sécurité importantes

Avant d'être mis en service, ce réfrigérateur doit être correctement installé et placé conformément aux instructions d'installation fournies dans ce manuel.

Ne tirez jamais sur le cordon d'alimentation pour débrancher votre réfrigérateur. Saisissez toujours la fiche fermement pour la sortir de la prise.

Lorsque vous déplacez votre réfrigérateur, veillez à ne pas écraser le cordon d'alimentation ni à l'endommager de quelque façon que ce soit.

Une fois que votre réfrigérateur est en service, ne touchez pas les surfaces froides du compartiment congélateur, notamment si vous avez les mains humides. Votre peau pourrait rester collée à ces surfaces extrêmement froides.

Débranchez le cordon d'alimentation de la prise secteur avant de procéder au nettoyage du réfrigérateur ou à d'autres opérations. Ne touchez jamais le cordon avec les mains humides, vous risqueriez de recevoir un choc électrique ou de vous blesser.

Veillez à ne jamais endommager, raccourcir, tirer ou tordre le cordon d'alimentation. Cela pourrait provoquer un incendie ou un choc électrique. Consultez un électricien qualifié si vous avez des doutes quant à la mise à la terre correcte de votre appareil.

Ne placez jamais de produits en verre dans le congélateur, car ils risqueraient d'exploser en raison de la dilatation de leur contenu lors de la congélation.

N'introduisez jamais les mains dans la réserve à glaçons de la fabrique de glace. Vous pourriez être blessé par le fonctionnement de la fabrique.

Cet appareil n'est pas destiné à être utilisé par de jeunes enfants ou des personnes invalides sans surveillance.

Surveillez les jeunes enfants pour vous assurer qu'ils ne jouent pas avec l'appareil.

Ne laissez jamais personne monter, s'asseoir ou se suspendre à la porte de l'espace Home Bar. Cela pourrait endommager le réfrigérateur, voire le faire basculer, provoquant de graves blessures.

Dans la mesure du possible, branchez le réfrigérateur seul sur la prise secteur pour éviter que la combinaison avec d'autres appareils ou lampes ne provoque une surcharge pouvant entraîner une coupure de courant.

Le réfrigérateur-congélateur doit être placé de telle sorte que la prise d'alimentation soit accessible pour le débrancher rapidement en cas d'incident.

Si le cordon d'alimentation est endommagé, il doit être remplacé par le fabricant, son service après-vente ou une personne qualifiée autre pour éviter tout danger.

Ne rallongez pas ou ne modifiez pas le cordon d'alimentation.

- Cela pourrait entraîner un choc électrique ou un incendie.



N'utilisez pas
de rallonge

Accessibilité de la
prise secteur

Remplacement du
cordon d'alimentation

⚠ Avertissement

3

**Avertissement
concernant les
enfants**



Avertissement

DANGER risqué d'enfermement des enfants

Avant de jeter votre ancien réfrigérateur ou congélateur, retirez les portes, mais laissez en place les clayettes pour que les enfants ne puissent pas glisser facilement à l'intérieur.

Cet appareil ne doit pas être utilisé par des personnes (y compris des enfants) souffrant de capacités physiques, sensorielles ou mentales réduites, ou manquant d'expérience et de connaissances, sauf sous la surveillance d'une personne responsable de leur sécurité leur ayant indiqué comment utiliser l'appareil. Surveillez les enfants : ils ne doivent pas jouer avec l'appareil.

Stockage déconseillé



Avertissement

Ne stockez pas et n'utilisez pas de l'essence ni d'autres gaz et liquides inflammables à proximité de ce réfrigérateur ou d'autres appareils électroménagers.

Mise à la terre



Avertissement

En cas de court-circuit électrique, la mise à la terre diminue le risque de choc électrique en permettant au courant électrique de s'échapper par la terre.

Pour prévenir un éventuel choc électrique, cet appareil doit être relié à la terre. Toute utilisation inadéquate de la prise de mise à la terre peut provoquer un choc électrique. Consultez un électricien qualifié si vous ne comprenez pas bien les instructions de mise à la terre ou si vous avez des doutes quant à la mise à la terre correcte de votre appareil.

N'utilisez pas d'aérosol combustible à proximité du réfrigérateur.

Ne stockez pas de substances explosives telles que des aérosols contenant un gaz inflammable dans cet appareil.

Cela peut provoquer un incendie.



Avertissement

Si la lampe LED est endommagée, elle doit être remplacée par le service après-vente, et non par vous-même.



Avertissement

⚠ N'obstruez pas les ouvertures d'aération pratiquées dans les parois de l'appareil ou dans la structure intégrée.

⚠ N'utilisez pas d'appareils mécaniques ni aucun autre moyen que ceux recommandés par le fabricant pour accélérer le processus de dégivrage.

⚠ N'endommagez pas le circuit de réfrigération.

⚠ N'utilisez pas d'appareils électriques à l'intérieur des compartiments destinés à la conservation des aliments, sauf s'ils correspondent au type recommandé par le fabricant.

⚠ Le réfrigérant et le gaz d'expansion isolant utilisés dans l'appareil nécessitent les procédures de mise au rebut spécifiques.

Pour procéder à la mise au rebut, contactez votre service après-vente ou une personne qualifiée.

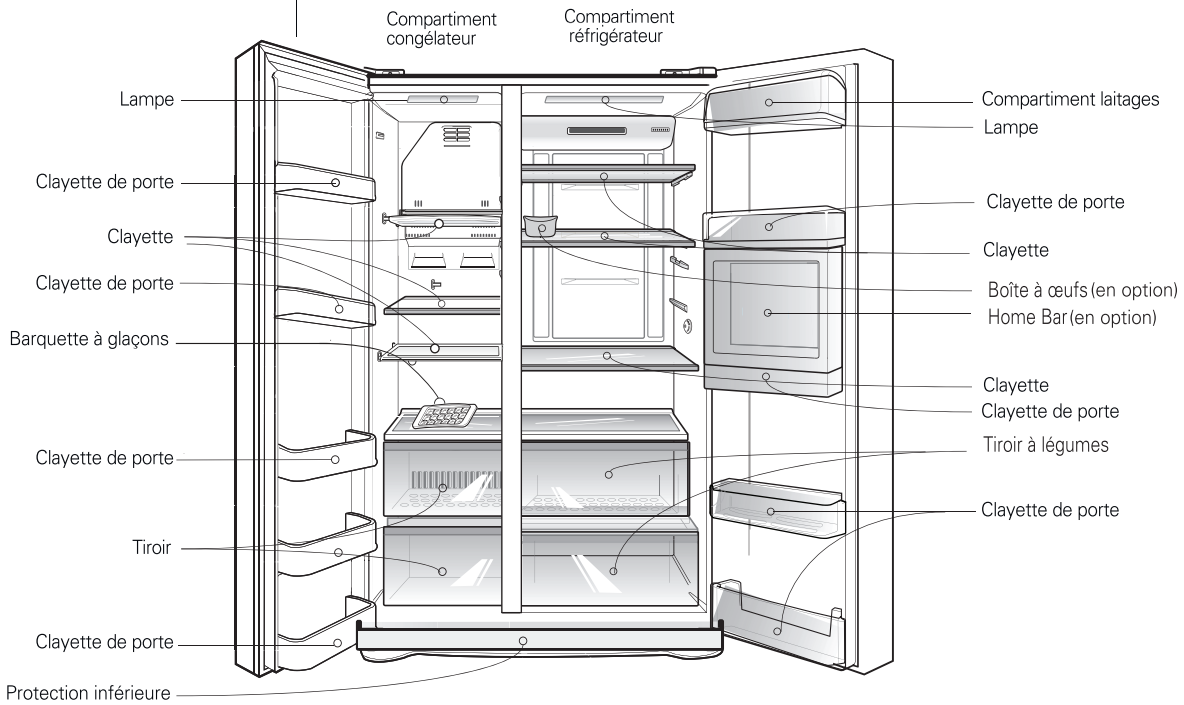


Cet appareil renferme une petite quantité d'isobutane réfrigérant (R600a), un gaz naturel non polluant mais néanmoins inflammable. Pendant le transport et l'installation de l'appareil, des soins particuliers doivent être pris pour s'assurer qu'aucune pièce du circuit de réfrigération ne soit endommagée. L'écoulement du réfrigérant hors des tuyaux peut déclencher un incendie ou provoquer des blessures à l'œil. Si vous détectez une fuite, tenez l'appareil à l'écart des flammes ou de toute source potentielle d'incendie, et aérez la pièce dans laquelle il se trouve pendant plusieurs minutes.

Pour éviter la formation d'un mélange air-gaz inflammable en cas de fuite dans le circuit frigorifique, la taille de la pièce dans laquelle l'appareil peut être installé dépend de la quantité de réfrigérant utilisée. La pièce doit avoir 1 m² de surface pour 8 g de réfrigérant R600a contenu dans l'appareil. La quantité de gaz réfrigérant est indiquée sur la plaque signalétique à l'intérieur du réfrigérateur. Ne mettez jamais en marche un appareil qui semble endommagé. En cas de doute, contactez votre revendeur.

Identification des pièces

*Modèle sans distributeur

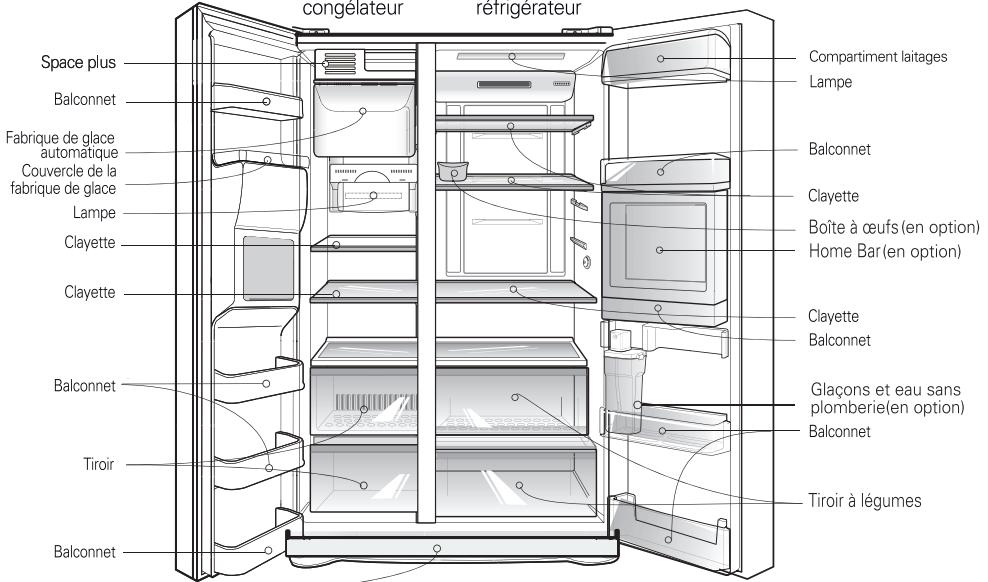


REMARQUE

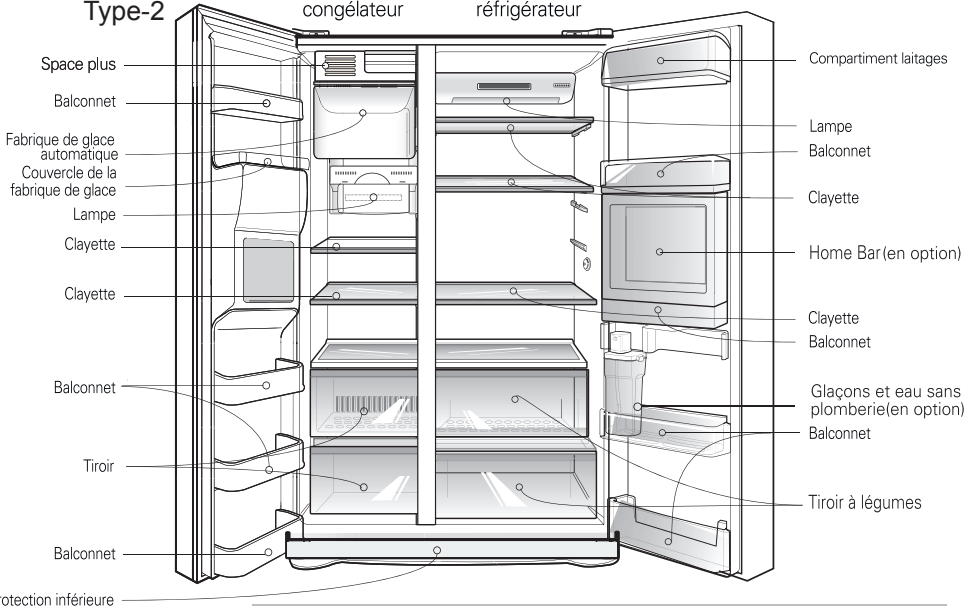
- Si certaines pièces répertoriées ci-dessus ne font pas partie de votre réfrigérateur, il peut s'agir de pièces utilisées uniquement sur d'autres modèles.

*Modèle avec distributeur

Type-1

Compartment
congélateurCompartment
réfrigérateur

Type-2

Compartment
congélateurCompartment
réfrigérateur

REMARQUE

- Si certaines pièces répertoriées ci-dessus ne font pas partie de votre réfrigérateur, il peut s'agir de pièces utilisées uniquement sur d'autres modèles.

Choisissez un emplacement adéquat

Lieu d'installation

1. Placez votre appareil à un endroit où il peut être utilisé facilement.
2. Évitez de placer l'appareil près de sources de chaleur et à un endroit où il serait exposé aux rayons directs du soleil ou à l'humidité.
3. Pour assurer une bonne circulation de l'air autour du réfrigérateur-congélateur, laissez suffisamment d'espace de chaque côté et en haut et au moins 5 cm entre l'arrière et le mur.
4. Pour éviter les vibrations, l'appareil doit être remis à niveau.
5. N'exposez pas l'appareil à une température inférieure à 5°C.
6. Cet appareil est conçu pour une utilisation domestique et autres applications similaires, comme dans les cuisines destinées au personnel dans les boutiques, bureaux et autres environnements de travail ; les fermes et par les clients d'hôtels, de motels et d'autres environnements de type résidentiel ; les environnements de type chambre d'hôte ; la restauration et d'autres applications similaires non commerciales.



Misez au rebut de votre appareil usagé

Cet appareil contient des fluides (réfrigérant, lubrifiant) et des pièces et matériaux réutilisables et/ou recyclables.

Tous les matériaux importants doivent être transmis au centre de collecte des déchets et peuvent être réutilisés après recyclage. Contactez votre agence locale pour leur enlèvement.

Installation du tuyau d'arrivée d'eau

(*Modèle avec distributeur seulement)

- Pour fonctionner, la fabrique de glace automatique nécessite une pression d'eau de 147 à 834 kPa (1,5 à 8,5 kg/cm²). Autrement dit, un gobelet en plastique (18 cl) sera entièrement rempli en 3 secondes.
- Si la pression d'eau est inférieure à 147 kPa (1,5 kg/cm²), vous devrez acheter une pompe de surpression pour obtenir une alimentation normale en eau froide et en glaçons. Veillez à ce que la longueur totale du tuyau d'arrivée d'eau ne dépasse pas 8 m et à ce qu'il ne soit pas entortillé. S'il était plus long, des problèmes d'arrivée d'eau pourraient se poser en raison de la pression de l'eau d'écoulement.
- Installez le tuyau d'arrivée d'eau à un endroit préservé de la chaleur.
- Reportez-vous aux instructions d'installation accompagnant le système de filtre à eau.

- Ne raccordez le tuyau d'arrivée d'eau qu'à une alimentation en eau potable. (modèle avec raccordement au réseau d'eau potable)
- Remplissez uniquement avec de l'eau potable. (modèle sans raccordement au réseau d'eau potable)

Avant l'installation

⚠ Avertissement

Précautions dans l'utilisation du distributeur (sur quelques modèles)

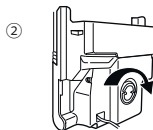
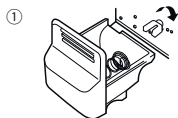
Pour avoir de l'eau froide

L'eau distribuée n'est pas glacée, mais seulement froide.

Si vous désirez de l'eau plus froide, mettez de la glace avant de mettre l'eau.

Si vous avez quelques difficultés à remettre en place le conteneur de glace

Tournez le dispositif tournant de 1/4 de cycle comme montré sur la figure, et ensuite poussez-le vers l'arrière.



Partie deux étoiles ****** (certains modèles uniquement)

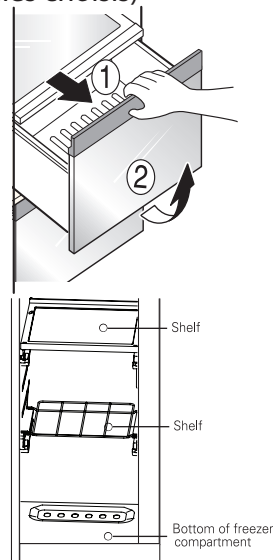
- La partie deux étoiles permet de conserver les aliments à une température de $-12\text{ }^{\circ}\text{C}$ à $-18\text{ }^{\circ}\text{C}$.
- Convient aux produits congelés pour une conservation de courte durée.

Compartment congélateur (Option disponible seulement pour les modèles choisis)

Si un plus grand nombre d'aliments est mis dans le congélateur:

- Vous pouvez retirer le tiroir du compartiment congélateur et placer la nourriture directement sur la clayette et le bas du compartiment congélateur.
- Le compartiment congélateur contient par défaut une grille de séparation métallique pour maximiser la capacité de stockage des aliments.

De plus, le tiroir est conçu pour faciliter le stockage des aliments gorgés d'eau ou semi-liquides.



Recommandations pour les économies d'énergie

- Ne laissez pas la porte ouverte trop longtemps, mais refermez-la le plus vite possible.
- N'introduisez pas trop d'aliments dans le réfrigérateur. Laissez suffisamment d'espace pour que l'air frais puisse circuler librement.
- Ne réglez pas la température du réfrigérateur-congélateur plus bas que nécessaire. Ne placez pas d'aliments à côté du capteur de température. Il faut conserver une distance de 5 mm au minimum entre eux.
- Laissez les aliments chauds refroidir à température ambiante avant de les mettre au réfrigérateur. Si vous introduisez des aliments chauds dans le réfrigérateur-congélateur, ils pourraient abîmer d'autres aliments et entraîner une hausse des factures de consommation électrique.
- Ne placez pas d'aliments devant les ouvertures d'aération. La libre circulation de l'air frais permet de maintenir une température stable dans le réfrigérateur-congélateur.
- N'ouvrez pas la porte trop fréquemment. L'ouverture de la porte laisse pénétrer de l'air chaud dans le réfrigérateur-congélateur et entraîne une hausse de la température.
- Pour maintenir l'emplacement des pièces intérieures comme des paniers, des tiroirs (réfrigérateur), des clayettes et des clayettes grillagées. Fourni par le fabricant constitue l'usage le plus efficace pour économiser de l'énergie.

Informations générales

Période de vacances

Si vous prenez des vacances de durée moyenne, vous préférerez probablement laisser votre réfrigérateur en service. Dans ce cas, placez les aliments que vous pouvez congeler dans le congélateur pour les conserver plus longtemps. Dans le cas contraire, sortez tous les aliments, débranchez le cordon d'alimentation, nettoyez soigneusement l'intérieur et laissez chaque porte OUVRE pour éviter la formation d'odeurs.

Coupe de courant

La plupart des coupures de courant qui sont rétablies en une ou deux heures n'auront pas d'impact sur la température de votre réfrigérateur. Néanmoins, évitez le plus possible d'ouvrir la porte pendant la coupure de courant.

Déménagement

Retirez ou fixez soigneusement toutes les pièces mobiles à l'intérieur du réfrigérateur. Pour éviter d'endommager les pieds de réglage de la hauteur, tournez-les à fond dans l'armoire du réfrigérateur.

Tuyau anti-condensation

La paroi externe de l'armoire du réfrigérateur peut parfois chauffer, particulièrement juste après l'installation.

Ne vous inquiétez pas. Ce phénomène est dû au tuyau anti-condensation qui aspire l'air chaud du réfrigérateur pour éviter la condensation sur la paroi externe.

Nettoyage

Il est important que votre réfrigérateur reste propre pour éviter les odeurs indésirables.

Si des aliments coulent, vous devez les essuyer immédiatement, car ils risquent d'acidifier et de tacher les surfaces en plastique s'ils s'incrustent.

Extérieur

Utilisez une solution tiède de savon ou détergent doux pour nettoyer l'extérieur de votre réfrigérateur. Essuyez avec un chiffon humide propre, puis avec un chiffon sec.

Utilisez Pour les produits avec un extérieur en acier inoxydable, utiliser une éponge propre ou un chiffon et un détergent doux dans de l'eau chaude. Ne pas utiliser des produits de nettoyage abrasifs ou forts. Bien essuyer avec un chiffon doux. Ne pas utiliser de cire pour appareils, de décolorant, ou d'autres produits contenant du chlore sur l'acier inoxydable.

Intérieur

Lavez tous les compartiments à l'aide d'une solution de bicarbonate de soude ou un détergent doux et de l'eau chaude.

Après le nettoyage

Vérifiez que le cordon d'alimentation n'est pas endommagé, que la fiche d'alimentation n'a pas surchauffé et qu'elle est bien enfoncée dans la prise secteur.

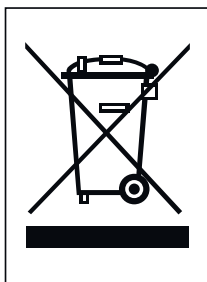
Avertissement

Débranchez toujours le cordon d'alimentation de la prise secteur avant de nettoyer à proximité des pièces électriques (lampes, commutateurs, touches, etc.).

Essuyez l'humidité en excès à l'aide d'une éponge ou d'un chiffon pour empêcher que de l'eau ou un autre liquide ne pénètre dans les pièces électriques et ne provoque un choc électrique.

Ne nettoyez jamais les surfaces avec un tampon à récurer métallique, une brosse, un nettoyant abrasif, une solution alcaline forte ou un produit de nettoyage inflammable ou toxique.

Ne touchez pas les surfaces congelées avec les mains humides, car votre peau restera collée à ces surfaces extrêmement froides.



MISE AU REBUT DES PRODUITS

1. Le pictogramme d'une poubelle barrée sur le produit indique que le produit est conforme à la Directive européenne 2002/96/CE.
2. Tous les déchets électriques et électroniques doivent être collectés séparément et transportés par les services de voirie municipaux vers des installations spécifiques de collecte des déchets, identifiées en conséquence par le gouvernement ou par les autorités locales.
3. Le traitement correct de votre vieil appareil contribue à protéger l'environnement et la santé des personnes.
4. Pour plus d'informations sur le traitement de votre appareil en fin de vie, merci de bien vouloir vous adresser à votre mairie, au service de la voirie ou au magasin où vous avez acheté le produit.

Cet appareil contient des gaz fluorés à effet de serre couverts par le protocole de Kyoto (option).

Informations concernant les gaz à effet de serre fluorés utilisés comme réfrigérant de ce réfrigérateur.

Non chimique	Composition des gaz	Total GWP (kgéqCO ₂)
R-134a	100% HFC-134a	1300

Diagnostic intelligent

Si vous avez un problème avec votre réfrigérateur, vous pouvez transmettre des informations via votre téléphone en contactant le centre de service après-vente LG. Vous pourrez ainsi parler directement à l'un de nos techniciens. Le technicien enregistre les informations transmises par votre réfrigérateur et s'en sert pour analyser le problème, offrant un diagnostic rapide et efficace.

Si vous avez des problèmes avec votre réfrigérateur, appelez le centre de service après-vente LG. N'utilisez la fonction de diagnostic intelligent que si l'agent du centre d'appels LG vous le demande. Les bruits de transmission que vous entendrez sont normaux et ressemblent à ceux émis par un fax.

La fonction de diagnostic intelligent ne peut être activée que si votre réfrigérateur est sous tension. S'il est impossible de mettre en marche votre réfrigérateur, le dépannage devra se faire sans la fonction de diagnostic intelligent.

Utilisation du diagnostic intelligent

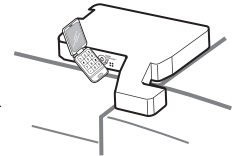
Tout d'abord, appelez le centre de service après-vente LG. N'utilisez la fonction de diagnostic intelligent que si l'agent du centre d'appels LG vous le demande.

1. Verrouillez l'afficheur. Pour verrouiller l'afficheur, maintenez enfoncée la touche de verrouillage pendant 3 secondes. (Si l'afficheur est resté verrouillé plus de cinq minutes, vous devez désactiver le verrou, puis le réactiver.)



2. Ouvrez la porte droite du réfrigérateur.

3. Lorsque l'agent du centre d'appels vous le demande, maintenez le micro de votre téléphone devant le haut-parleur situé sur la charnière droite de la porte du réfrigérateur.



4. Maintenez enfoncée la touche de température du congélateur pendant trois secondes tout en maintenant votre téléphone près du haut-parleur.



5. Relâchez-la dès que vous aurez entendu trois signaux sonores.

6. Maintenez le téléphone en place jusqu'à la fin de la transmission sonore. Celle-ci dure environ 3 secondes, et l'afficheur effectue le compte à rebours. Une fois le compte à rebours et la transmission sonore terminés, reprenez votre conversation avec le technicien qui pourra alors vous aider à utiliser les informations fournies pour l'analyse.

REMARQUE

- Pour des résultats optimaux, ne déplacez pas le téléphone pendant la transmission des signaux sonores.
- Si l'agent du centre d'appels n'est pas en mesure d'obtenir un enregistrement précis des données, il est possible qu'il vous demande de réessayer.
- Les différences de qualité des appels selon la région peuvent affecter cette fonction.
- Utilisez le téléphone de votre domicile pour bénéficier de meilleures performances de communication et, en conséquence, d'un meilleur service.
- Une mauvaise qualité d'appel peut entraîner une piètre transmission de données entre votre téléphone et la machine, de sorte que la fonction de diagnostic intelligent risque de ne pas fonctionner correctement.