



Ръководство на потребителя

IPS LED МОНИТОР (LED МОНИТОР)

Преди да използвате устройството, прочетете внимателно тези инструкции за безопасност.

Списък с модели IPS LED монитори (LED монитор)

27MB85Z

27MB85R

СЪДЪРЖАНИЕ

3 ЛИЦЕНЗ

4 СГЛОБЯВАНЕ И ПОДГОТОВКА

- 4 Компоненти на продукта
- 5 Описание на компоненти и бутони
- 6 Преместване и повдигане на монитора
- 7 Монтаж на монитора
- 7 - Сглобяване на стойката
- 8 - Отстраняване на стойката
- 8 - Монтиране върху маса
- 9 - Регулиране на височината на стойката
- 10 - Настройване на ъгъла
- 10 - Подреждане на кабелите
- 11 - Функция завъртане
- 12 - Използване на заключващата система Kensington
- 12 - Сваляне на тялото на стойката
- 13 - Монтаж на стенната конзола за окачване
- 13 - Монтаж на стена

15 ИЗПОЛЗВАНЕ НА МОНИТОРА

- 15 Свързване с компютър
- 15 - HDMI връзка
- 16 - DVI връзка
- 16 - Свързване на DisplayPort
- 17 - Свързване на Thunderbolt (⚡)
- 17 Свързване с AV устройства
- 17 - HDMI връзка
- 18 Свързване на периферни устройства
- 18 - Връзка USB кабел - компютър
- 19 - Свързване на слушалки

20 ИНСТАЛИРАНЕ НА СОФТУЕР ЗА LG МОНИТОР

23 ПЕРСОНАЛИЗИРАНЕ НА НАСТРОЙКИ

- 23 Активиране на главното меню
- 24 ПЕРСОНАЛИЗИРАНЕ НА НАСТРОЙКИ
- 24 - Настройки на меню
- 25 - Настройки на съотношението
- 26 - Super Energy Saving (SES) настройки
- 27 - Настройки на режима
- 28 - PIP настройки
- 30 - Картина
- 31 - Цвят
- 32 - Настройки

33 ОТСТРАНЯВАНЕ НА НЕИЗПРАВНОСТИ

35 СПЕЦИФИКАЦИИ

- 37 Фабрично поддържан режим (предварително настроен режим, PC)
- 37 HDMI време (видео)
- 37 Индикатор на захранването

38 ПРАВИЛНА ПОЗА

ЛИЦЕНЗ

Всеки модел разполага с различни лицензи. За допълнителна информация относно лиценза, посетете www.lg.com.



The terms HDMI and HDMI High-Definition Multimedia Interface, and the HDMI logo are trademarks or registered trademarks of HDMI Licensing LLC in the United States and other countries.

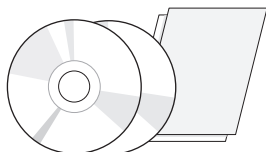


VESA, логото на VESA, логото за съответствие с порта на дисплея и порта на дисплея
Логото за съответствие за източника с два режима е регистрирана търговска марка на асоциацията на стандартите за видео електроника.

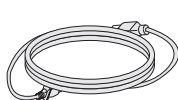
СГЛОБЯВАНЕ И ПОДГОТОВКА

Компоненти на продукта

Преди да използвате устройството, проверете дали всички компоненти са налични в кутията. Ако някои от компонентите липсват, се свържете с магазина, откъдето сте закупили устройството. Имайте предвид, че устройството и компонентите може да изглеждат различно от показаните тук.



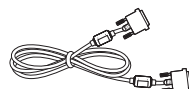
CD (ръководство на потребителя/софтуер)
Книга с указания/Карта



Захранващ кабел



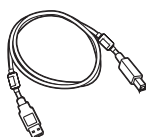
Държач на кабел/
Винт



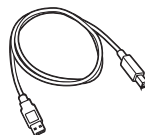
Двоен DVI-D кабел



Основа на стойката



или

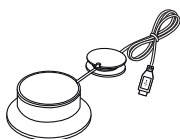


Кабел USB 3.0 от тип А-В



Свързване с порт на
дисплея
(В зависимост от
страната)

Закупува се отделно



Калибратор
(ACB8300)
(В зависимост от страната)



ВНИМАНИЕ

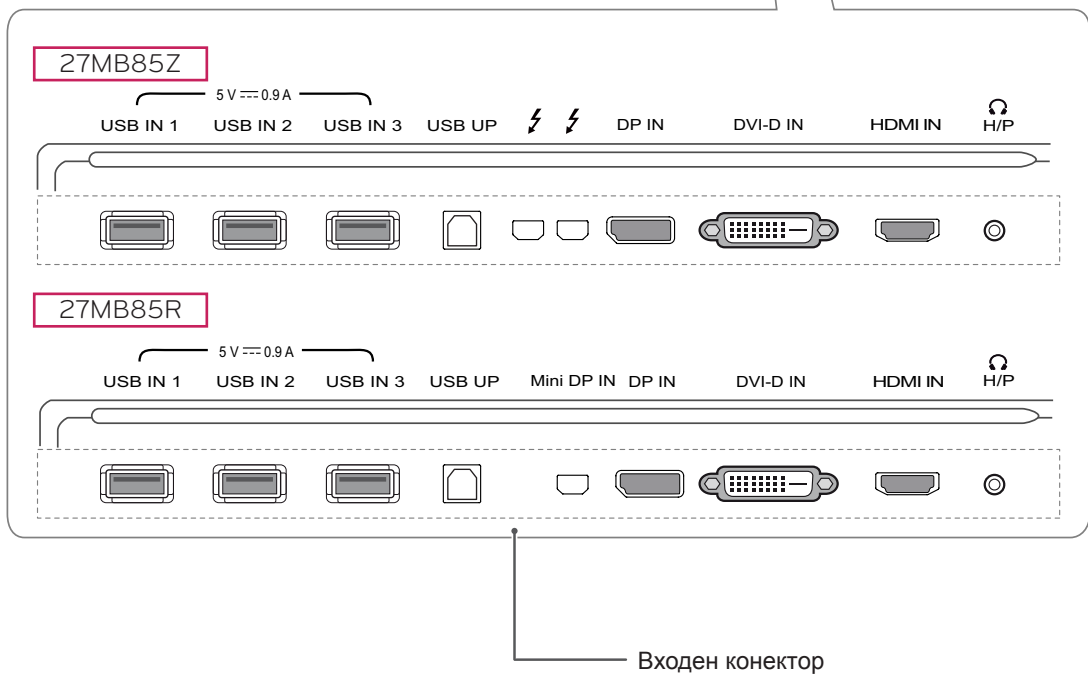
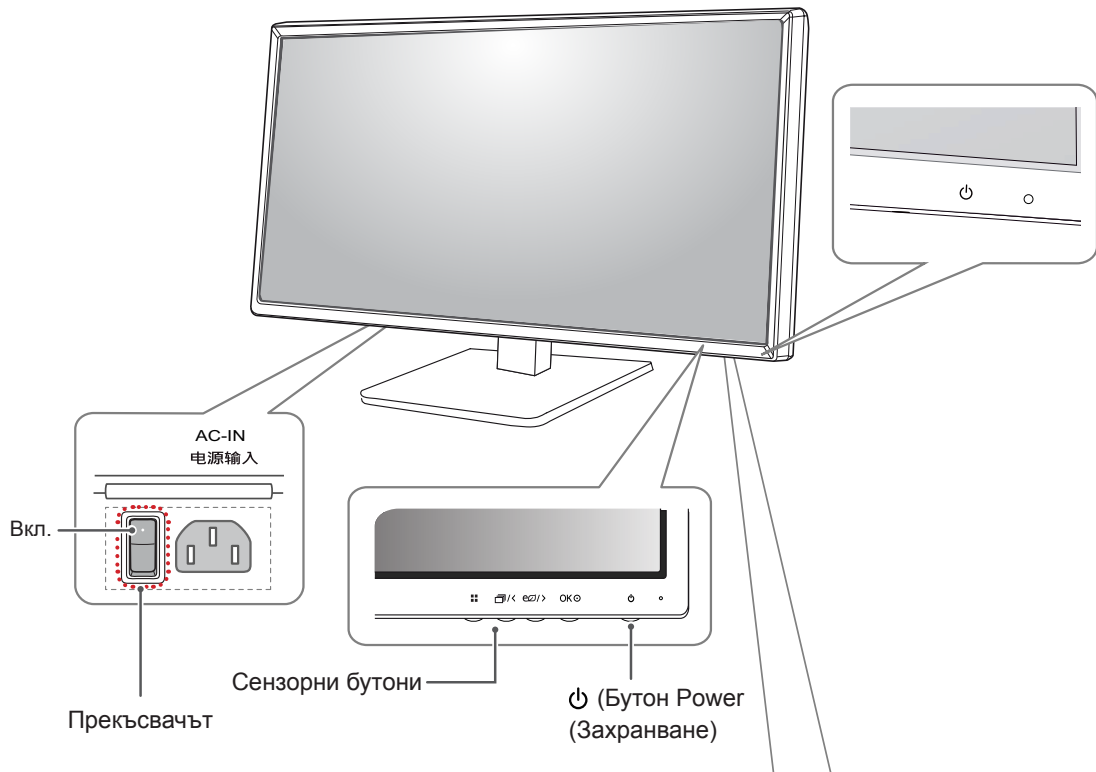
- С оглед на това да осигурите безопасност и максимална производителност на продукта, винаги използвайте оригинални компоненти.
- Гаранцията не покрива повреда или щети, нанесени от използването на неоригинални компоненти.



ЗАБЕЛЕЖКА

- Имайте предвид, че компонентите могат да изглеждат различно от показаните тук.
- Цялата информация и всички спецификации в това ръководство подлежат на промяна без предизвестие с цел подобряване на работните характеристики на устройството.
- Самостоятелните покупки не са включени за всички модели. За да закупите аксесоари по избор, посетете магазин за електроника, онлайн магазин или се свържете с магазина за продажби на дребно, от който сте закупили устройството.

Описание на компоненти и бутони



ЗАБЕЛЕЖКА

- Преди да включите монитора, моля, уверете се, че прекъсвачът от задната страна на продукта е Вкл.

Преместване и повдигане на монитора

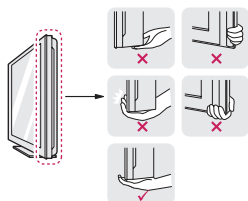
Когато премествате или повдигате монитора, следвайте предоставените инструкции, за да предотвратите надраскване или повреда на монитора, както и да гарантирате безопасното транспортиране, независимо от формата или размера му.



ВНИМАНИЕ

- Доколкото е възможно, избягвайте да докосвате екрана на монитора. Това може да причини повреда на екрана или на някои от използваните за създаване на изображения пиксели.

- Препоръчително е когато искате да преместите монитора, да го поставите в оригиналната му кутия или опаковка.
- Преди да местите или повдигате монитора, изключете захранващия и всички останали кабели.
- Придържайте добре горната и долната страна на рамката на монитора. Не хващайте самия панел.



- Когато държите монитора, екранът трябва да стои с лице настрани от вас, за да не го надраскате.

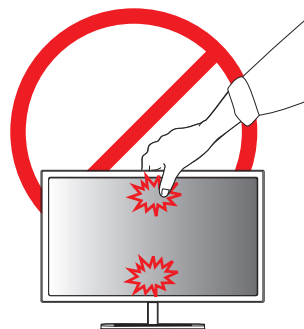


- Когато транспортирате монитора, не го излагайте на раздрусване или прекомерна вибрация.
- Когато премествате монитора, го дръжте изправен, никога не завъртайте монитора настрани и не го навеждайте на една страна.



ВНИМАНИЕ

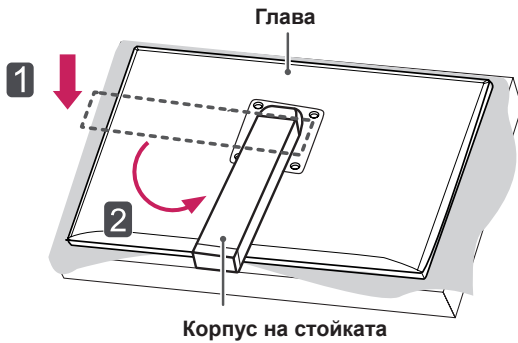
- Доколкото е възможно, избягвайте да докосвате екрана на монитора.
 - Това може да причини повреда на екрана или на някои от използваните за създаване на изображения пиксели..



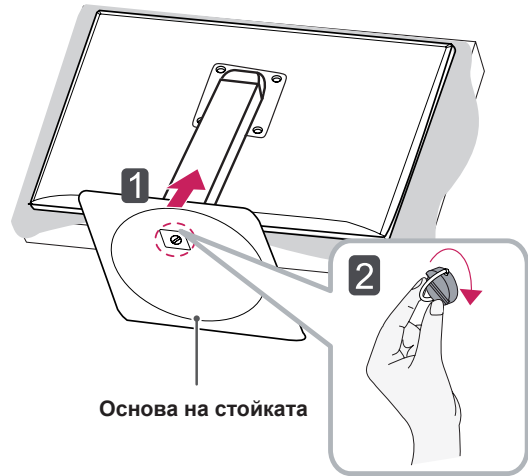
Монтаж на монитора

Сглобяване на стойката

- 1 Поставете екрана с лице надолу.
- 2 Завъртете **тялото на стойката** на 90° обратно на часовниковата стрелка.



- 3 Изравнете отвора на **тялото на стойката** с **тялото на стойката** и го издърпайте нагоре. Завъртете винтовете на **тялото на стойката** надясно.



ВНИМАНИЕ

- За да предпазите екрана от надрасквания, покрийте повърхността му с мека кърпа.
- За да избегнете надраскване на главата, се уверете, че, когато въртите **тялото на стойката**, то не влиза в контакт с главата.



ВНИМАНИЕ

- Упражняването на прекомерна сила при затягане на винтовете може да повреди монитора. Всяка повреда, причинена по такъв начин, няма да бъде обхваната от гаранцията на продукта.

Отстраняване на стойката

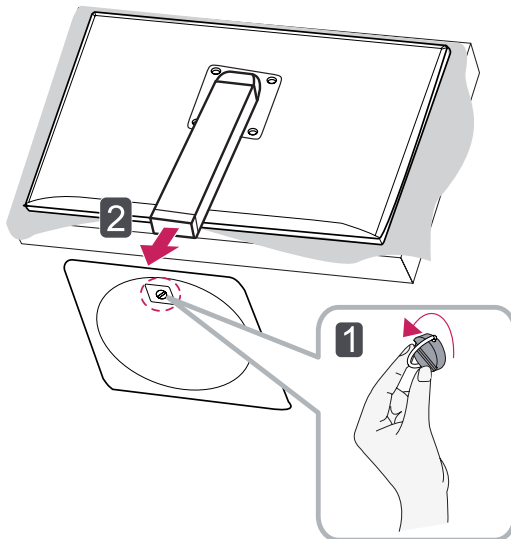
- 1 Поставете екрана с лице надолу.



ВНИМАНИЕ

- За да предпазите екрана от надрасквания, покрийте повърхността му с мека кърпа.

- 2 Завъртете винтовете на **основата на стойката** наляво, за да отделите **основата на стойката** от **корпуса на стойката**.

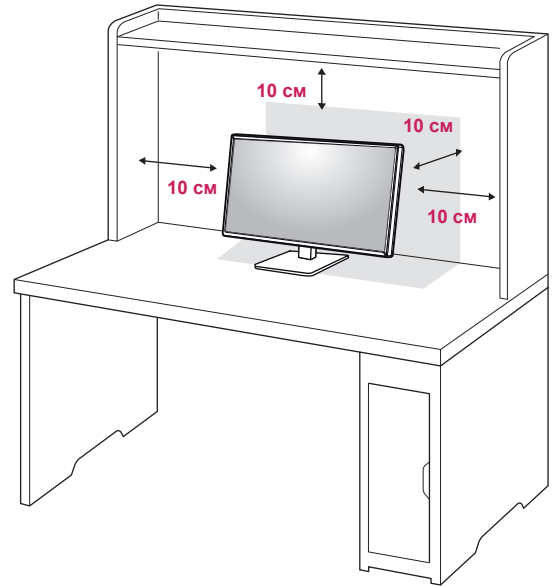


ВНИМАНИЕ

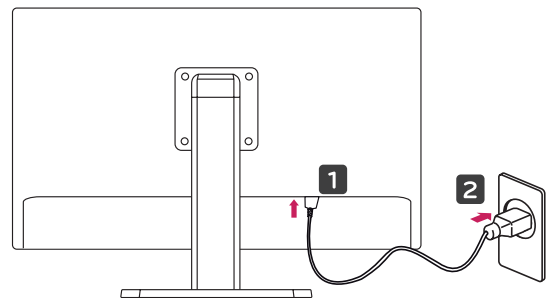
- Възможно е частите, представени на илюстрациите, да се различават от действителния продукт.
- Не пренасяйте монитора обърнат наобратно, тъй като това може да предизвика падането му от стойката, което да доведе до нараняване.
- С цел да избегнете повреда на екрана, когато го повдигате или премествате, придържайте само стойката или пластмасовия капак. По този начин ще избегнете упражняването на прекомерен натиск върху екрана.


Монтиране върху маса

- 1 Повдигнете монитора и го поставете върху масата в изправено положение. Поставете го на минимум **10 см** разстояние от стената, за да осигурите необходимото проветрение.



- 2 Включете **захранващия кабел** към контакта на стената.



- 3 За да включите монитора, натиснете бутона  (Power) най-отдолу на монитора.

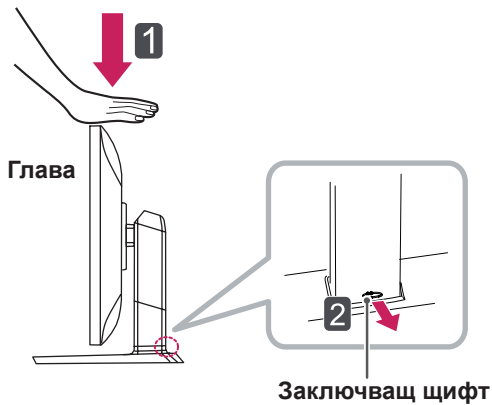


ВНИМАНИЕ

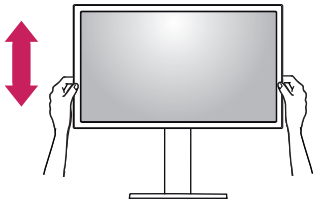
- Най-напред изключете захранването и след това преместете или монтирайте монитора. Поражда се риск от поява на токов удар.

Регулиране на височината на стойката

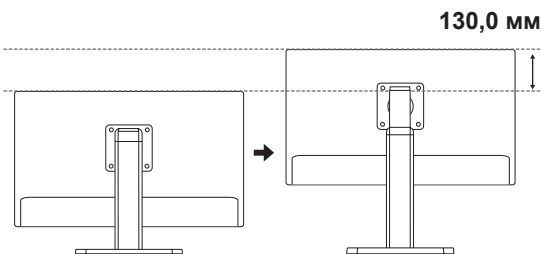
- 1 Поставете монитора на основата на стойката в изправено положение.
- 2 Натиснете **главата** надолу и издърпайте **заключващия щифт**.



- 3 Трябва да хванете монитора с двете ръце и да го регулирате.



- 4 Височината може да се настрои до **130,0 мм**.



! ВНИМАНИЕ

- След като свалите щифта, не е необходимо да го поставяте отново и да регулирате височината.

! ПРЕДУПРЕЖДЕНИЕ



- Когато настройвате височината на екрана, не поставяйте пръста или ръката си между екрана и основата (шасито).

Настройване на ъгъла

- 1 Поставете монитора изправен, закрепен на стойката.
- 2 Регулирайте ъгъла на екрана. Можете да регулирате ъгъла на екрана напред или назад от -5° до 35° , за да получите удобна позиция за гледане.



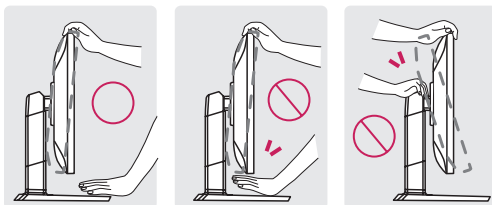
Задна страна

Предна страна

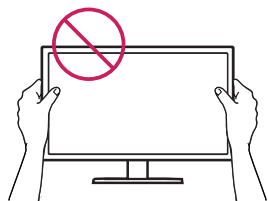


ПРЕДУПРЕЖДЕНИЕ

- Когато настройвате височината на екрана, не поставяйте пръста или ръката си между екрана и основата (шасито).

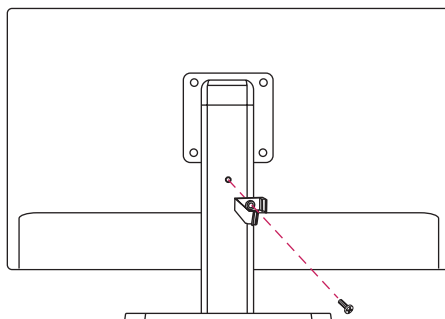


- Внимавайте да не докосвате и да не натискате екрана, докато регулирате ъгъла на монитора.

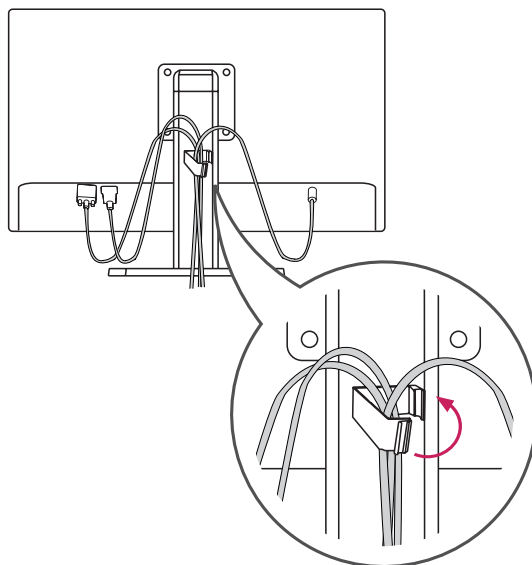


Подреждане на кабелите

- 1 Използвайте винта, предоставен за закрепване на държача на кабела към корпуса на стойката, както е илюстрирано.

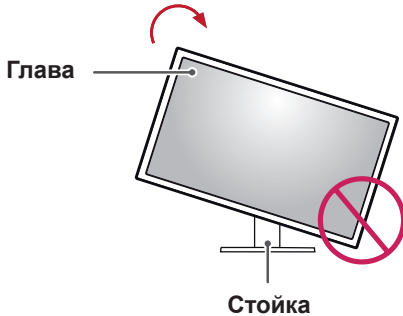


- 2 Съберете и стегнете заедно кабелите с предоставения държач на кабели.



Функция завъртане

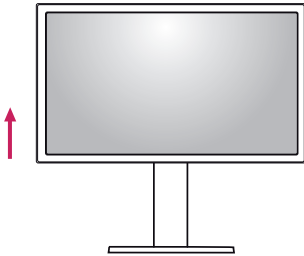
Функцията завъртане позволява на монитора да се завърти на 90 градуса по часовниковата стрелка.



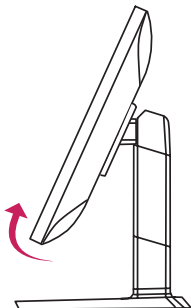
! ПРЕДУПРЕЖДЕНИЕ

- За да избегнете надраскване на основата на стойката, непременно се убедете, че, когато завъртате монитора с помощта на функцията за завъртане, стойката не влиза в контакт с монитора.

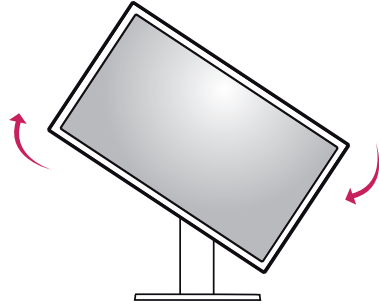
- 1 Издигнете монитора нагоре на максимална височина.



- 2 Настройте ъгъла на монитора по посока на стрелката, както е показано на фигурата.



- 3 Завъртете монитора по часовниковата стрелка, както е показано на фигурата.



- 4 Довършете инсталацията, като завъртите монитора на 90°, както е показано по-долу.

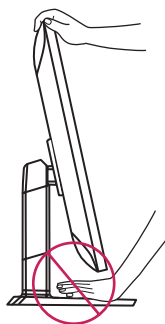


! ЗАБЕЛЕЖКА

- Функцията за автоматично въртене на дисплея не се поддържа.
- Екранът може лесно да се върти с помощта на бързия клавиш за въртене, предоставен с вашата операционна система Windows. Обърнете внимание, че някои версии на Windows могат да използват различни настройки за клавиша за въртене на екрана или могат да не го поддържат.
- Поддържани версии на Windows: Windows 7 и Windows 8
- Бързи клавиши за въртене на екрана на Windows
 - 0°: Ctrl + Alt + клавиш със стрелка нагоре (↑)
 - 90°: Ctrl + Alt + клавиш със стрелка наляво (←)
 - 180°: Ctrl + Alt + клавиш със стрелка надолу (↓)
 - 279°: Ctrl + Alt + клавиш със стрелка надясно (→)

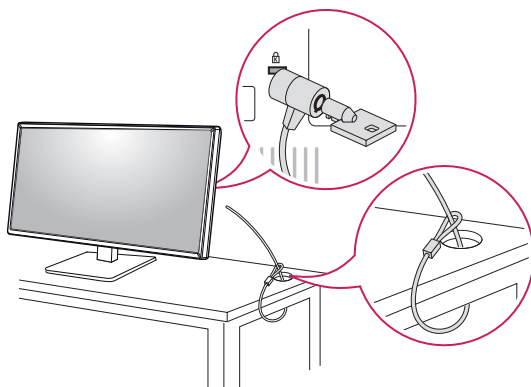
! ПРЕДУПРЕЖДЕНИЕ

- При завъртане на монитора следете дали кабелът е изключен.
- За да избегнете нараняване, когато въртите дисплея, не поставяйте пръстите си между дисплея и основата на стойката.

**Използване на заключващата система Kensington**

Съединителят за защитната система Kensington е разположен на гърба на монитора. За допълнителна информация относно монтажа и използването разгледайте ръководството към системата за заключване Kensington или посетете уеб сайта <http://www.kensington.com>.

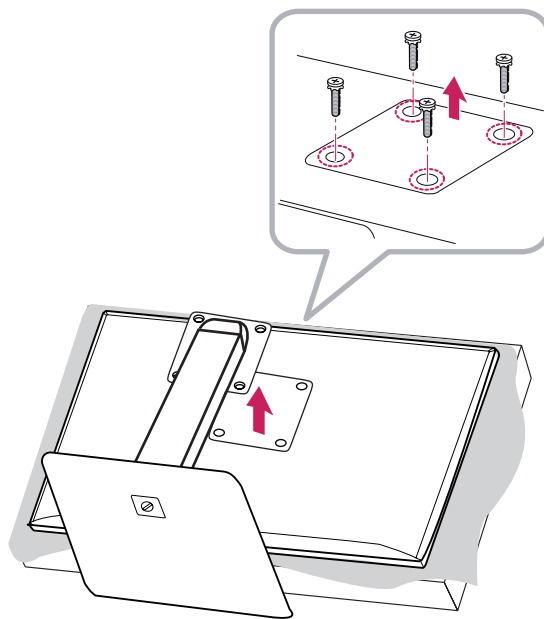
Свържете монитора с маса с помощта на кабела на защитната система Kensington.

**! ЗАБЕЛЕЖКА**

- Защитната система Kensington е допълнителна принадлежност по избор. Можете да получите допълнителни аксесоари от повечето магазини за електроника.

Сваляне на тялото на стойката

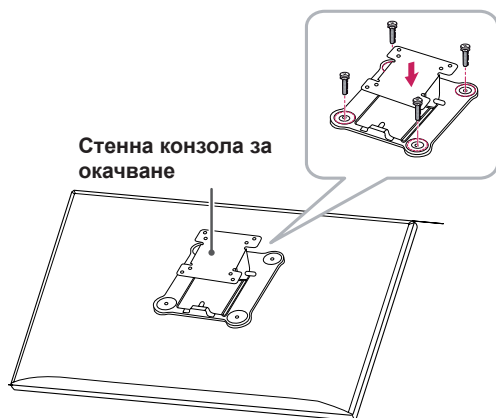
- 1 Поставете екрана на монитора с лице надолу. За да предпазите екрана от надрасквания, покрийте повърхността му с мека кърпа.
- 2 С помощта на отвертка извадете четирите винта и издърпайте стойката извън монитора.



Монтаж на стенната конзола за окачване

Този монитор отговаря на изискванията за стенна конзола за окачване или други съвместими устройства

- 1 Поставете екрана с лице надолу. За да предпазите екрана от надрасквания, покрийте повърхността му с мека кърпа.
- 2 Поставете монтажната конзола за стена върху монитора и я подравнете с отворите за винтовете в монитора.
- 3 Затегнете четирите винта, за да закрепите конзолата към монитора с помощта на отвертка.

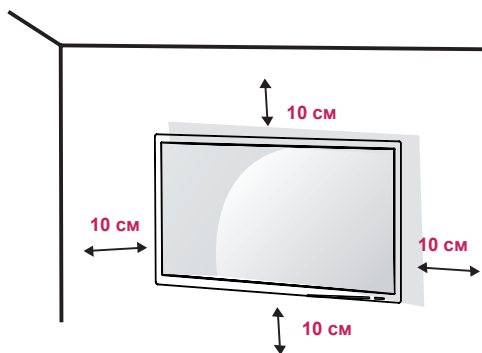


ЗАБЕЛЕЖКА

- Конзолата за монтаж на стена се продава отделно.
- Допълнителна информация относно монтажа ще откриете в ръководството към монтажната конзола за стена.
- Внимавайте да не прилагате твърде много сила докато монтирате стенната конзола за окачване, тъй като това може да повреди екрана

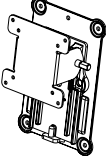
Монтаж на стена

Монтирайте монитора на разстояние поне 10 см от стената и оставете около 10 см разстояние от всяка страна на монитора, за да осигурите достатъчно проветрение. Подробни инструкции може да получите от местния магазин за продажба на дребно. Алтернативно, за да монтирате и настроите наклоняща се конзола за монтаж на стена, направете справка с ръководството.

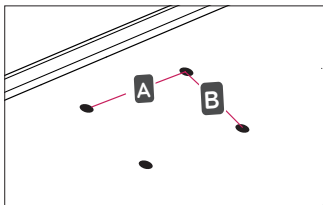


А ако планирате да монтирате монитора на стена, закачете конзолата за окачване на стена (по избор) към гърба на монитора. Уверете се, че конзолата за окачване на стена е здраво захваната към монитора и стената.

- 1 Използвайте конзола за окачване на стена и винтове, които съответстват на стандарта VESA.
- 2 Ако използвате винтове с дължина, по-голяма от стандартната, това може да повреди вътрешността на продукта.
- 3 Винтът, който не съответства на стандарта VESA, може да повреди устройството и да доведе до падане на монитора. LG Electronics не носи отговорност за причинени инциденти, възникнали в резултат на употребата на винтове, несъответстващи на стандарта.
- 4 Съвместима с VESA само по отношение на размера на интерфейса на монтиране и спецификациите на монтиращите винтове.
- 5 Използвайте монтажна конзола и винтове, които съответстват на стандарта VESA, както е указано по-долу.
 - 784,8 мм и по-малко
 - * Дебелина на монтажната конзола: 2,6 мм
 - * Крепежен винт: диаметър 4,0 мм x стъпка 0,7 мм x дължина 10 мм
 - 787,4 мм или повече
 - * Използвайте конзолата за окачване на стена и винтове, които съответстват на стандарта VESA.

Модел	27MB85Z 27MB85R
VESA (A x B)	100 x 100
Винт на стойка	M4 x L10
Необходими винтове	4
Стенна конзола за окачване (по избор)	RW120 

- VESA (A x B)

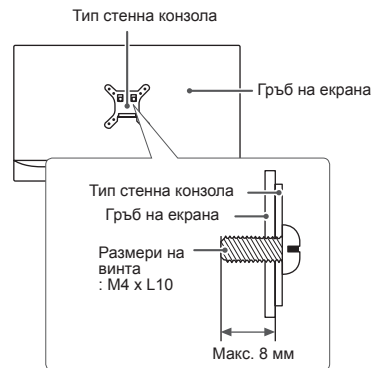


ЗАБЕЛЕЖКА

- Използвайте винтове, които отговарят на стандарта VESA.
- Комплектът за монтаж на стена съдържа ръководство за инсталация и необходимите за целта части.
- Конзолата за монтаж на стена е допълнително оборудване. Можете да получите допълнителни аксесоари от местния търговец.
- Дължината на винтовете може да е различна за всяка конзола за монтаж на стена. Уверете се, че използвате подходящата дължина.
- За допълнителна информация разгледайте ръководството на потребителя на конзолата за монтаж на стена.

ВНИМАНИЕ

- За да избегнете токов удар, преди да местите или монтирате монитора, изключете захранващия кабел.
- Монтирането на монитора на таван или стена под наклон може да причини падане на монитора, което от своя страна да доведе до нараняване. Използвайте одобрени от LG конзоли за монтаж на стена и се обръщайте към местния представител или квалифициран специалист.
- Упражняването на прекомерна сила при затягане на винтовете може да повреди монитора. Всяка повреда, причинена по такъв начин, няма да бъде обхваната от гаранцията на продукта.
- Използвайте конзола за окачване на стена и винтове, които съответстват на стандарта VESA. Повреда, причинена от използването или неправилното използване на неподходящи компоненти няма да бъде обхваната от гаранцията на продукта.
- При измерване от гърба на екрана, дължината на всеки винт трябва да бъде 8 мм или по-малко.



ИЗПОЛЗВАНЕ НА МОНИТОРА



ВНИМАНИЕ

- Не упражнявайте натиск върху екрана продължително време. Това може да причини изкривяване на изображението.
- Не оставяте неподвижно изображение на екрана за дълъг период от време. Това може да причини отпечатване на изображението. По възможност използвайте скрийнсейвър.



ЗАБЕЛЕЖКА

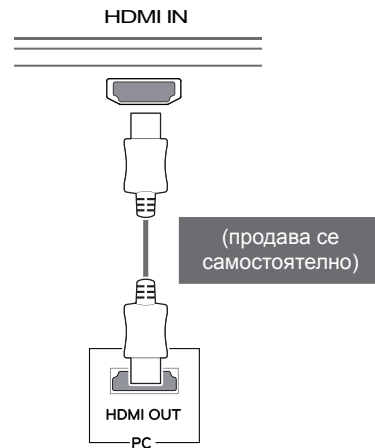
- При включване на захранващия кабел в контакт използвайте заземен (с 3 отвора) многофункционален щепсел или заземен стенов контакт.
- Ако се включи на място с ниска температура, мониторът може да започне да трепти. Това е нормално.
- Понякога на екрана може да се появят червени, зелени или сини точки. Това е нормално.

Свързване с компютър

- Този монитор поддържа режима *Plug and Play.
- * Plug and Play: функция, която позволява да добавите устройство към своя компютър, без да се налага да преконфигурирате някои от компонентите или да инсталирате драйвери ръчно.

HDMI връзка

Предава цифровите видео и аудио сигнали от компютъра на монитора. Свържете компютъра си с монитора с помощта на HDMI кабела, както е показано на илюстрацията по-долу.

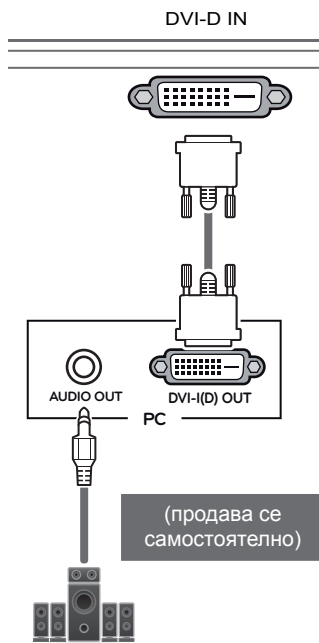


ВНИМАНИЕ

- Свързването на компютъра ви с монитора може да предизвика проблеми със съвместимостта на устройствата.
- Използването на DVI към HDMI / DP (DisplayPort) към HDMI кабел може да доведе до проблеми със съвместимостта.

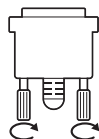
DVI връзка

Прехвърля цифрови видео сигнали към монитора. Свържете монитора с помощта на DVI кабел, както е показано по-долу.



ВНИМАНИЕ

- Свържете кабела за входящ сигнал и го завъртете по посоката на стрелката, както е показано на илюстрацията. За да предотвратите прекратяване на връзката, закрепете кабела плътно.



ЗАБЕЛЕЖКА

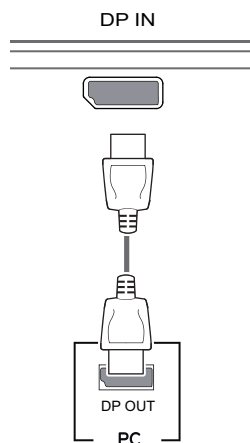
- Използването на кабел DVI към HDMI може да причини проблеми, свързани със съвместимостта.
- Ако свържете сигнален DVI кабел, използвайте двойния DVI-D кабел.

Свързване на DisplayPort

Предава цифровите видео и аудио сигнали от компютъра на монитора. Свържете монитора с компютъра си с помощта на кабела за порта на дисплея както е показано на илюстрацията по-долу:

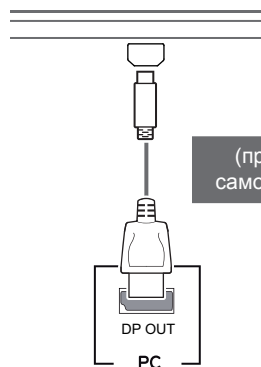
27MB85Z

27MB85R



27MB85R

Mini DP IN



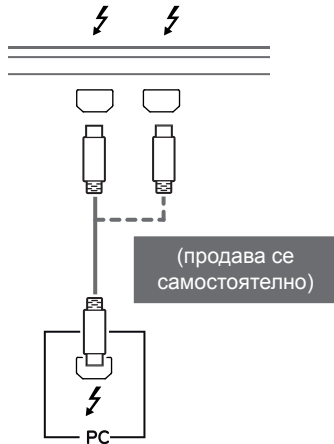
ЗАБЕЛЕЖКА

- Възможно е да липсва видео или аудио извод в зависимост от версията на DP (DisplayPort) на компютъра.
- Когато използвате Mini DP към DP (Mini DisplayPort към DisplayPort) кабел, се препоръчва използването на кабел с характеристики на DisplayPort 1.1a или нагоре.

Свързване на Thunderbolt (⚡)

27MB85Z

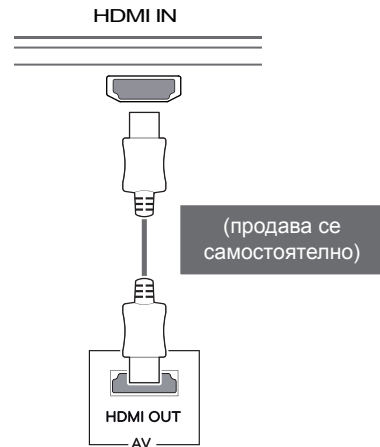
Можете да свържете своя дисплей с висока резолюция или устройство за данни с висока производителност към монитора чрез Thunderbolt порт. Свържете външното устройство към монитора чрез Thunderbolt кабела, както е показано по-долу.



Свързване с AV устройства

HDMI връзка

HDMI предава цифрови видео и аудио сигнали от AV устройството ви към монитора. Свържете AV устройството си с монитора с помощта на HDMI кабела, както е показано на илюстрацията по-долу.



ЗАБЕЛЕЖКА

- Максималната скорост за трансфер на данни за всеки порт е 20 Gb/сек.
- Уверете се, че използвате сертифицирания кабел тип Thunderbolt (⚡). В противен случай, устройството може да не работи както трябва.
- Thunderbolt (⚡) се поддържа в условия на Windows 7, Windows 8 и New Mac Pro (Mac OS 10,9).
- За да използвате порта Thunderbolt (⚡), драйверът ASM в диска с ръководството на потребителя трябва да се инсталира.
- Свързването на двоен монитор с помощта на връзка тип звезда Thunderbolt (⚡) може да не се поддържа, в зависимост от производителността на графичната карта.
- Свързването на кабели Thunderbolt (⚡) чрез метода тип звезда, може да окаже забавяне в екрана на дисплея.



ВНИМАНИЕ

- Използването на DVI към HDMI / DP(DisplayPort) към HDMI кабел може да доведе до проблеми със съвместимостта.

Свързване на периферни устройства

Връзка USB кабел - компютър

Използвайте USB порта на продукта като USB хъб.

ЗАБЕЛЕЖКА

- Уверете се, че сте инсталирали най-новия сервизен пакет за Windows OS преди да използвате продукта.
- Периферните устройства се продават самостоятелно.
- Към USB порта можете да свържете клавиатура, мишка или USB устройство.



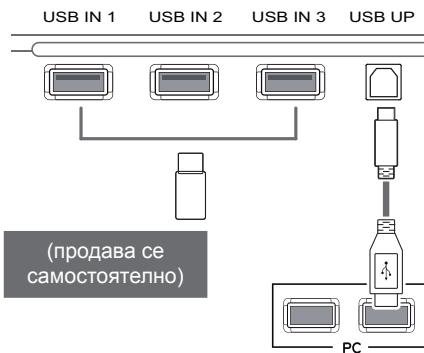
ВНИМАНИЕ

<Предупреждения при работа с USB устройство>

- Възможно е USB устройство с инсталирана програма за автоматично разпознаване или използващо собствения си драйвер да не бъде разпознато.
- Някои USB устройства може да не се поддържат или да не работят правилно.
- Препоръчително е да се използва USB хъб или твърдо дисково устройство със захранване. (Ако захранването е недостатъчно, USB устройството може да не бъде разпознато правилно.)

Връзка HDMI/DP (DisplayPort)

За да използвате USB 3.0, свържете USB 3.0 кабела от тип A-B за продукта към компютъра. Периферните устройства, включени в порта USB IN, могат да бъдат управлявани от компютъра.

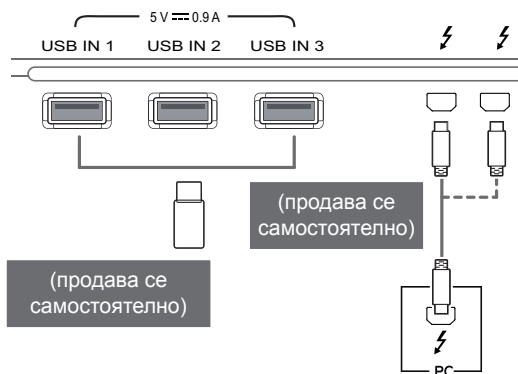


Thunderbolt (⚡) връзка

27MB85Z

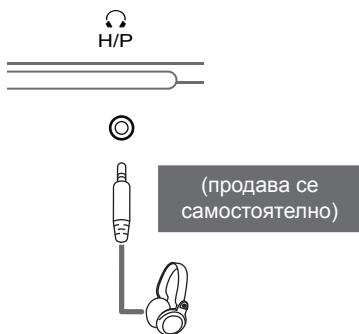
Периферните устройства, включени в порта USB IN, могат да бъдат управлявани от компютъра.

Ако промените въвеждане в менюто, докато дадено устройство е свързано чрез Thunderbolt порт, след това устройството, което е свързано чрез USB порта може да не работи както трябва.



Свързване на слушалки

Свързвайте периферни устройства към монитора чрез порта за слушалки. Свържете го, както е показано на фигурата.

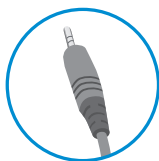


ЗАБЕЛЕЖКА

- Периферните устройства се продават самостоятелно.
- Ако използвате [Наклонени] слушалки, това може да предизвика проблем със свързването на друго външно устройство към монитора. Следователно се препоръчва да използвате [Прави] слушалки.



Наклонени



Прави

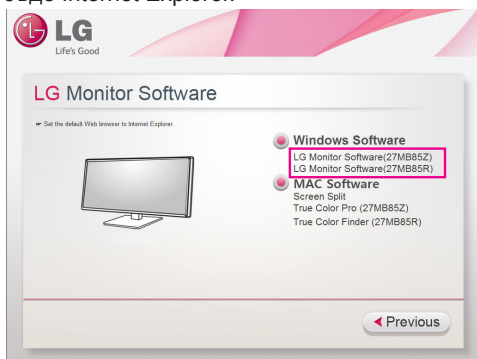
- В зависимост от аудио настройките на компютъра и външното устройство, функциите на слушалките и тонколоната могат да са ограничени.

ИНСТАЛИРАНЕ НА СОФТУЕР ЗА LG МОНИТОР

Поставете софтуерния диск, предоставен в кутията в дисковото устройство на компютъра, и инсталирайте софтуера на монитора на LG.

Изображенията на екрана за инсталация са само за справка. Действителните изображения на екрана за инсталация могат да варират, в зависимост от модела.

- 1 Задайте уеб браузъра по подразбиране да бъде Internet Explorer.



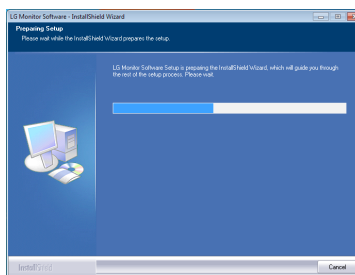
- 2 Кликнете върху "LG Monitor Software" (Софтуер за монитор на LG) на основния екран на диска. Когато се появи прозорецът за теглене на файла, кликнете върху бутона [Run] (Пускане). (Прозорецът за изтегляне на файла може да изглежда по различен начин в зависимост от операционната система и версията на Internet Explorer, но процедурата за инсталация е винаги една и съща.)



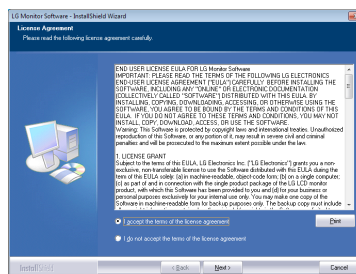
ВНИМАНИЕ

- Необходим е Service Pack 1 или по-висока версия за Windows 7.

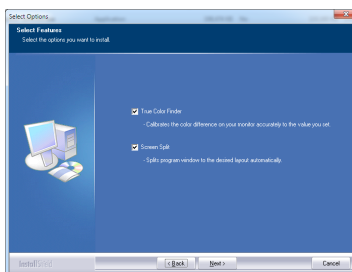
- 3 Следвайте инструкциите, за да продължите инсталацията.



- 4 Отбележете "I accept the terms of the agreement" (Приемам условията на споразумението) в екрана на Лицензното споразумение и след това кликнете върху бутона [Next] (Следващ).



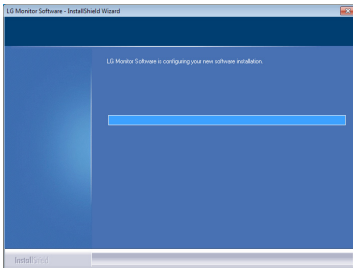
- 5 Изберете програмата, която желаете да инсталирате.



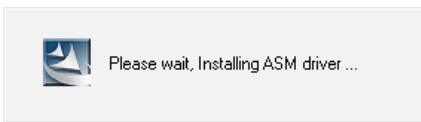
! ЗАБЕЛЕЖКА

- Screen Split: Тази програма автоматично разделя програмния прозорец според желанията ви.
- True Color Finder/True Color Pro: Тази програма калибрира точния цветен извод на монитора, за да отговори на нуждите ви.

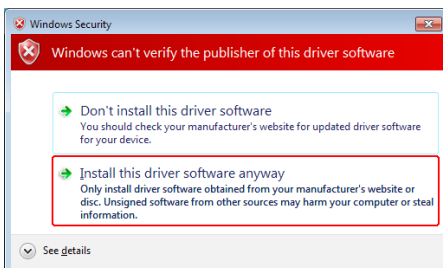
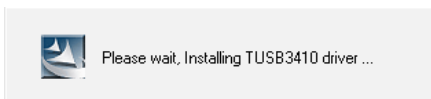
- 6 Инсталацията на софтуера за монитор на LG започва, както е показано по-долу.



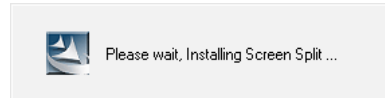
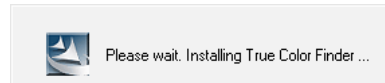
- 7 Ако не е инсталиран ASM драйвер, той ще бъде инсталиран автоматично. (поддържа се само от 27MB85Z)



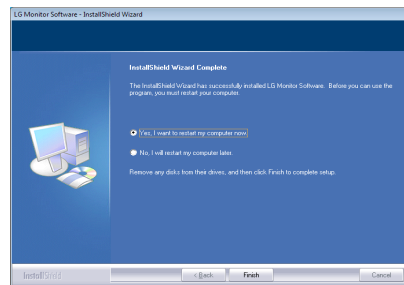
- 8 Ако драйверът TUSB3410 не е инсталиран, той ще се инсталира автоматично. Изберете "Install this driver software anyway (I)" (Инсталиране на драйвера въпреки това) ако се изведе защитното съобщение на Windows, както е показано по-долу.



- 9 Програмата, която сте избрали в страницата Select Features (Избор на функции), ще се инсталира автоматично.

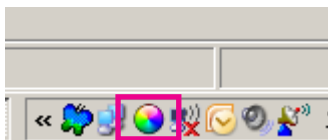


- 10 Когато инсталацията завърши, рестартирайте системата си.

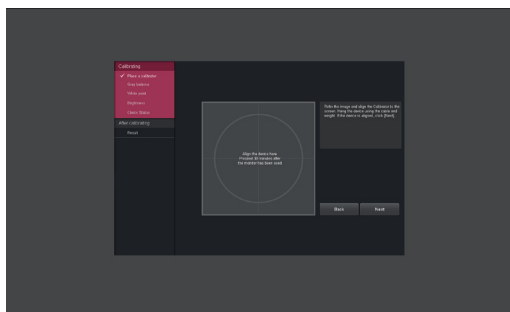


ЗАБЕЛЕЖКА

Когато пуснете програмата True Color Finder/True Color Pro, иконата True Color Finder/True Color Pro [🌈] се появява в системния панел в десния долен ъгъл на екрана.



Кликнете с десния бутон на мишката върху иконата на True Color Finder/True Color Pro и изберете "Start Program" (Стартиране на програмата), за да стартирате програмата.

**ВНИМАНИЕ**

- След като сте завършили калибрирането на монитора с програмата True Color Finder/True Color Pro, премахнете калибратора от монитора и го съхранявайте на стайна температура далеч от директна слънчева светлина или го сложете в кутията.
 - Ако измерителният уред на калибратора бъде изложен на директна слънчева светлина за продължителен период от време, това може да повреди калибратора.
 - Не го съхранявайте в среда с твърде ниска/ висока температура и висока влажност.
- Ако на компютъра ви вече е инсталирано приложение за калибриране на трета страна, качеството на изображението може да бъде засегнато от конфликт между двете приложения. За най-добри резултати се препоръчва да деинсталирате другото приложение за калибриране.

ЗАБЕЛЕЖКА

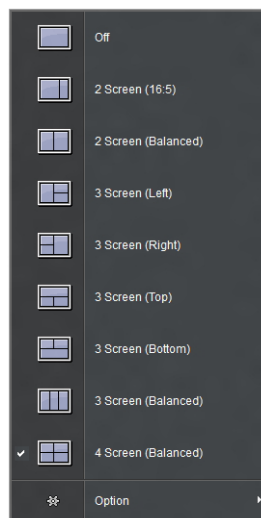
- За да използвате функцията True Color Finder/True Color Pro, трябва да закупите поддържащия калибратор.
- За подробности за поддържащите калибратори и видеокarti, вижте упътването на потребителя за True Color Finder/True Color Pro.
- Ако сте сменили входния порт се препоръчва да калибрирате качеството на картината на монитора отново.

ЗАБЕЛЕЖКА

Ако пуснете Screen Split, иконата на Screen Split [🖥️] се появява в системния панел в десния долен ъгъл на екрана.



Кликнете с десния бутон на мишката иконата на Screen Split и изберете изгледа, който желаете.



ПЕРСОНАЛИЗИРАНЕ НА НАСТРОЙКИ

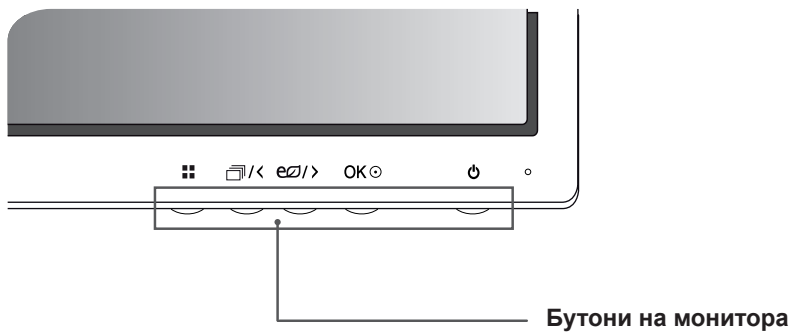
Активиране на главното меню

1 Натиснете бутона **Меню** (■).

2 Настройте опциите с помощта на бутоните <, >.

За да се върнете на по-горно ниво в менюто или да настроите други опции в менюто, използвайте бутона **Меню** (■).

3 Натиснете и задръжте бутона **Меню** (■) за изход от OSD менюто.



Бутон	Описание	
Меню (■)	Ако менюто е неактивно	Активира се главното меню.
	Ако менюто е активно	Връща се на предишното меню.
■/<	Ако менюто е неактивно	Активира/деактивира режима на картина.
	Ако менюто е активно	Ляв насочващ клавиш
■/>	Ако менюто е неактивно	Активира/деактивира режима Високо пестене на енергия (SES).
	Ако менюто е активно	Десен насочващ клавиш
OK ○	Ако менюто е неактивно	Потвърждение на избора.
	Ако менюто е активно	с натискане на ОК се показва резолюцията на текущия сигнал (само когато има входящ сигнал).
⏻ (Бутон Power)	Включва или изключва захранването.	
	Индикатор на захранването	Когато мониторът е в работен режим, индикаторът на захранването ще стане бял (режим включен). Когато мониторът е в енергоспестяващ режим, индикаторът на захранването ще премигва в бял цвят.



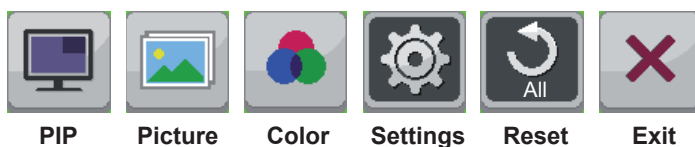
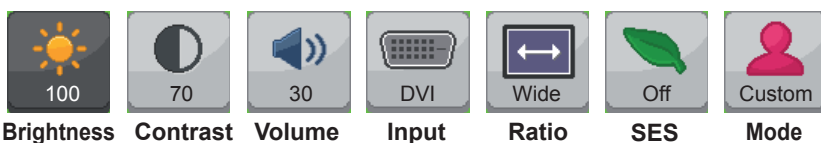
ЗАБЕЛЕЖКА

- Всички бутони са сензорни и могат да се активират само с докосване на монитора отдолу с пръст.

ПЕРСОНАЛИЗИРАНЕ НА НАСТРОЙКИ

Настройки на меню

- 1 За да прегледате екранния дисплей на менюто, натиснете бутона **Меню** (☰) най-отдолу на монитора.
- 2 С помощта на бутоните < или > задайте опциите.
- 3 За да излезете от OSD менюто, изберете **X**.
За да се върнете на по-горно ниво в менюто или да настроите други опции в него, използвайте бутона **Меню** (☰).



Всяка от опциите е обяснена по-долу.

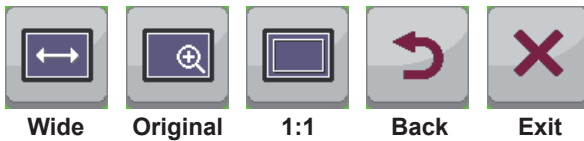
Меню	Описание
Brightness (Яркост)	Настройвате яркостта и контраста на екрана.
Contrast (Контраст)	
Volume (Сила на звука)	<p>Регулира силата на звука.</p> <div style="border: 1px solid black; padding: 5px;"> <p>! ЗАБЕЛЕЖКА</p> <ul style="list-style-type: none"> • Звукът се генерира само в DVI режим. • Изборът на бутона ОК в менюто Volume (Сила на звука) ще активира/деактивира функцията Mute (Изключване на звука). </div>
Input (Вход)	Избирате текущия режим на въвеждане.
Wide/Original	Настройвате съотношението.
Super Energy Saving (SES)	Разрешавате или забранявате Super Energy Saving (SES) функцията.
Mode (Режим)	Настройка на Custom, sRGB, Adobe RGB (само за модел 27MB85Z), DCM Slim., Reader или Calibration (калибриране).
PIP	Показва на монитора екраните и за двата режима на въвеждане.
Picture (Картина)	Настройвате яркостта, нивото на черното и времето на реакция на екрана.
Color (Цвят)	Настройвате гама режима, топлината на цветовете и баланса на цветността на екрана
Settings (Настройки)	Настройвате езика, основния аудио режим, тонът на звучене на бутоните, индикатора на захранването, Автоматично преминаване в режим на готовност, OSD заключването.
Reset (Нулиране)	Възстановява настройките по подразбиране към деня на покупка. За да нулирате настройките незабавно, натиснете бутона < или >.
Exit (Изход)	Излизате от OSD менюто.

Настройки на съотношението



- 1 За да прегледате екранния дисплей на менюто, натиснете бутона **Меню** (☰) най-отдолу на монитора.
- 2 Натиснете < или >, за да отидете на **Ratio (Съотношение)**.
- 3 Натиснете **OK**, за да изберете **Ratio (Съотношение)**.
- 4 С помощта на бутоните < или > задайте опциите.
- 5 За да излезете от OSD менюто, изберете **X**.
За да се върнете на по-горно ниво в менюто или да настроите други опции в него, използвайте бутона **Меню** (☰).

Подменю



Всяка от опциите е обяснена по-долу.

Меню > Ratio (Съотношение)	Описание
Wide (Широк)	Показва широкия видео екран, независимо от избрания входящ видео сигнал.
Original (Оригинален)	Показва видео в съответствие със съотношението на входящия видео сигнал.
1:1	Съотношението не се коригира чрез оригинала.
Back (На гърба)	Премахва на предишния OSD екран.
Exit (Изход)	Излизате от OSD менюто.

ЗАБЕЛЕЖКА

- За препоръчителната резолюция дисплеят може да изглежда еднакъв за опциите Wide, Original и 1:1 (2560 x 1440).
- Съотношението е забранено при използване на презредов сигнал.

Super Energy Saving (SES) настройки



- 1 За да прегледате екранния дисплей на менюто, натиснете бутона **Меню** (■) най-отдолу на монитора.
- 2 Натиснете < или >, за да отидете на **Super Energy Saving (SES)**.
- 3 Натиснете **OK**, за да изберете **Super Energy Saving (SES)**.
- 4 С помощта на бутоните < или > задайте опциите.
- 5 За да излезете от OSD менюто, изберете **X**.
За да се върнете на по-горно ниво в менюто или да настроите други опции в него, използвайте бутона **Меню** (■).

Подменю



On

Off

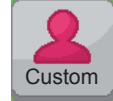
Back

Exit

Всяка от опциите е обяснена по-долу.

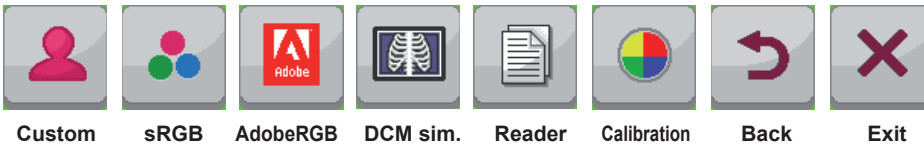
Меню > SES	Описание	
Super Energy Saving (SES)	On (Вкл.)	Разрешава Super Energy Saving (SES) функцията, която ви позволява да пестите енергия в съответствие с нивото на ефективност съобразно Super Energy Saving (SES) режима.
	Off (Изкл.)	Забраняват Super Energy Saving (SES) функцията.

Настройки на режима



- 1 За да прегледате екранния дисплей на менюто, натиснете бутона **Меню** (☰) най-отдолу на монитора.
- 2 Натиснете < или >, за да отидете на **Mode (Режим)**.
- 3 Натиснете **ОК**, за да изберете **Mode (Режим)**.
- 4 С помощта на бутоните < или > задайте опциите.
- 5 За да излезете от OSD менюто, изберете **X**.
За да се върнете на по-горно ниво в менюто или да настроите други опции в него, използвайте бутона **Меню** (☰).

Подменю



Всяка от опциите е обяснена по-долу.

Меню > Mode	Описание
Custom (По избор)	Позволява на потребителя да настройва всеки елемент. Можете да настроите режима на цветността за главното меню.
sRGB	Стандартно отстояние на RGB цветовете за монитора и принтера.
AdobeRGB (само за модела 27MB85Z)	Много по-голямо отстояние на цветовете, отколкото при sRGB. Тази опция е подходяща за отпечатване на снимки.
DCM sim.	<p>Оптимизира екрана за преглед на рентгенови изображения. Можете да направите екрана по-ярък от OSD менюто.</p> <div style="border: 1px solid black; padding: 5px;"> <p>ЗАБЕЛЕЖКА</p> <ul style="list-style-type: none"> • Този продукт е одобрен като ИТ устройство, а не като медицинско устройство. То е предназначено само за употреба в офиса. (Може да се използва за целите на обучение и справка, но не и за медицинска диагноза.) </div>
Reader	Оптимизира екрана за преглед на документи. Можете да направите екрана по-ярък от OSD менюто.
Calibration (Калибрация)	<p>Използва стойността, калибрирана чрез True Color Pro/ True Color Finder.</p> <div style="border: 1px solid black; padding: 5px;"> <p>ЗАБЕЛЕЖКА</p> <ul style="list-style-type: none"> • Изпълнете програмата True Color Pro / True Color Finder. • Настройките за калибриране на DVI / HDMI / DP(DisplayPort) и Thunderbolt ще бъдат запазени отделно. (Само за модел 27MB85Z) • Настройките за калибриране на DVI / HDMI / DP(DisplayPort) и miniDP(Mini DisplayPort) ще бъдат запазени отделно. (Само за модел 27MB85R) </div>
Back (На гърба)	Преминава на предишния OSD екран.
Exit (Изход)	Излизате от OSD менюто.

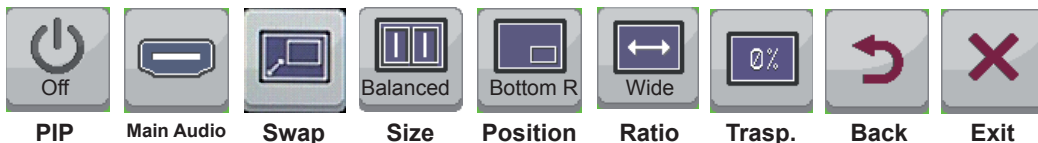
PIP настройки

- 1 За да прегледате екранния дисплей на менюто, натиснете бутона **Меню** (☰) най-отдолу на монитора.
- 2 Натиснете < или >, за да отидете на **PIP (Картина в картината)**.
- 3 Натиснете **OK**, за да изберете **PIP (Картина в картината)**.
- 4 С помощта на бутоните < или > задайте опциите.
- 5 За да излезете от OSD менюто, изберете **X**.
За да се върнете на по-горно ниво в менюто или да настроите други опции в него, използвайте бутона **Меню** (☰).



PIP

Подменю



PIP

Main Audio

Swap

Size

Position

Ratio

Trasp.

Back

Exit

Всяка от опциите е обяснена по-долу.

Меню > PIP (Картина в картината)	Описание						
PIP	Показва на монитора екраните и за двата режима на въвеждане.						
	<div style="border: 1px solid black; padding: 5px;"> <p>ЗАБЕЛЕЖКА</p> <ul style="list-style-type: none"> • DP : DisplayPort / TBT : Thunderbolt(ℒ) / mDP : Mini DisplayPort </div>						
	Свързване на PIP		Подекран (Дясно)				
			DVI-D	HDMI	DP	TBT (27MB85Z)	mDP (27MB85R)
	Основен екран (Ляво)	DVI-D	-	X	O	O	O
		HDMI	X	-	O	O	O
		DP	O	O	-	X	X
		TBT (27MB85Z)	O	O	X	-	X
		mDP (27MB85R)	O	O	X	X	-
Main Audio	Сменя аудио изхода в PIP режим.						
Размяна	Превключва между основния екран и подекрана в PIP режим.						
Size (Размер)	Избирате размера на втория екран.						
	Balanced (Балансиран)	Използвате балансирания размер на втория екран.					
	Small (Малък)	Вторият екран се извежда в малък размер.					
	Medium (Средно)	Вторият екран се извежда в нормален размер.					
	Large (Голям)	Вторият екран се извежда в уголемен размер.					

Меню > PIP (Картина в картината)	Описание	
Position (Позициониране)	Избирате местоположението на втория екран. По подразбиране настройката е Bottom Right (Долу вдясно).	
	Bottom Right (Долу вдясно)	Вторият екран се показва в долния десен край на дисплея.
	Bottom Left (Долу вляво)	Вторият екран се показва в долния ляв край на дисплея.
	Top Left (Горе вляво)	Вторият екран се показва в горния ляв край на дисплея.
	Top Right (Горе вдясно)	Вторият екран се показва в горния десен край на дисплея.
Ratio	Регулира съотношението на подекрана. * Приложимо е само, когато Size (Размер) е настроен на Balanced (Балансиран).	
	Wide (Широко)	Показва видеото, за да се побере в PIP екрана, независимо от входящия видео сигнал.
	Original	Показва видеото в съотношението на входящия видео сигнал на PIP екрана.
Transparency (Прозрачност)	Настройвате прозрачността на подекрана. * Приложимо е само, когато Size (Размер) е настроен на Small (Малък), Medium (Среден) или Large (Голям).	
	OFF (Изкл.)	Менюто за прозрачност е деактивирано.
	25%	Задава прозрачността на 25%.
	50%	Задава прозрачността на 50%.
	75%	Задава прозрачността на 75%.
Back (На гърба)	Премахва на предишния OSD екран.	
Exit (Изход)	Излизате от OSD менюто.	



ЗАБЕЛЕЖКА

- Ако режимът PIP е настроен на Off, менютата Main Audio, Swap, Size, Position, Ratio и Transparency са неактивни.
Ако размерът е настроен на Balanced, менютата Position и Transparency са неактивни.
Менюто Ratio е активирано само в режим Balanced и е деактивирано ако липсва входящ PIP сигнал.

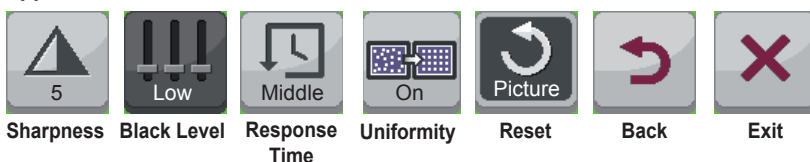
Картина



Picture

- 1 За да прегледате екранния дисплей на менюто, натиснете бутона **Меню** (☐) най-отдолу на монитора.
- 2 Натиснете < или >, за да отидете на **Picture (Картина)**.
- 3 Натиснете **ОК**, за да изберете **Picture (Картина)**.
- 4 С помощта на бутоните < или > задайте опциите.
- 5 За да излезете от OSD менюто, изберете **X**.
За да се върнете на по-горно ниво в менюто или да настроите други опции в него, използвайте бутона **Меню** (☐).

Подменю



Sharpness Black Level Response Time Uniformity Reset Back Exit

Всяка от опциите е обяснена по-долу.

Меню > Picture (Снимка)	Описание	
Sharpness (Острота)	Настройвате остротата на екрана.	
Black Level (Ниво на черното)	Настройвате степента на отместване (само за HDMI). • Offset (Отместване): в качеството си на критерий за видео сигнала това е възможно най-тъмният екран, който мониторът може да покаже.	
	High (Високо)	Изображението на екрана става по-ярко.
	Low (Ниско)	Изображението на екрана става по-тъмно.
Response Time (Време на реакция)	Задавате време на реакция за изведените картини въз основа на скоростта на екрана. При среда с междинни условия е препоръчително да използвате Middle (Средно). При бързодвижеща се картина е препоръчително да използвате High (Високо). Настройката на "Високо" може да причини слепване на изображения.	
	High (Високо)	Настройва времето за реакция на "Високо".
	Middle (В средата)	Настройва времето за реакция на "В средата".
	Low (Ниско)	Настройва времето за реакция на "Ниско".
Uniformity (равномерността)	<p>Регулира равномерността на изображението.</p> <div style="border: 1px solid black; padding: 5px;"> <p>ЗАБЕЛЕЖКА</p> <ul style="list-style-type: none"> • Менюто Uniformity (равномерността) се активира в sRGB и Adobe RGB (поддържа се само от 27MB85Z) режими. Активиране на Uniformity (равномерността) може да намали цялостната яркост на изображението. </div>	
Reset (Нулиране)	Възстановява настройките по подразбиране за функцията Picture (Картина).	
Back (На гърба)	Преминава на предишния OSD екран.	
Exit (Изход)	Излизате от OSD менюто.	

Цвят



Color

- 1 За да прегледате екранния дисплей на менюто, натиснете бутона **Меню** (☐) най-отдолу на монитора.
- 2 Натиснете < или >, за да отидете на **Color (Цвят)**.
- 3 Натиснете **ОК**, за да изберете **Color (Цвят)**.
- 4 С помощта на бутоните < или > задайте опциите.
- 5 За да излезете от OSD менюто, изберете **X**.
За да се върнете на по-горно ниво в менюто или да настроите други опции в него, използвайте бутона **Меню** (☐).

Подменю



Всяка от опциите е обяснена по-долу.

Меню > Color (Цвят)	Описание
Gamma (Гама)	Настройка по избор на gamma режима: когато използвате настройките на монитора гама 2.0, гама 2.2 и гама 2.4, по-високите настройки за гама режима означават, че ще се извежда по-ярко изображение и обратното.
Color Temp (Топлина на цветовете)	Регулира температурата на цветовете в стъпки от 500K. (Обърнете внимание, че се поддържа 9300K вместо 9500K.)
Red (Червен)	Можете да персонализирате цвета на картината с помощта на цветовете червен, зелен и син.
Green (Зелен)	
Blue (Син)	
Six Color (Шест цвята)	Отговаря на изискванията за цветовете посредством настройка на цвета и наситеността на шестте цвята (червен, зелен, син, циан, магента, жълт) и запис на настройките.
Hue (Нюанс)	Настройва тона на екрана.
Saturation (Наситеност)	Настройват наситеността на цветовете на екрана. Колкото по-ниска е стойността, толкова по-слабо наситени и ясни стават цветовете. Колкото по-висока е стойността, толкова по-наситени и тъмни стават цветовете.
Reset (Нулиране)	Възстановява всички настройки на цветовете към опциите им по подразбиране.
Back (На гърба)	Преминава на предишния OSD екран.
Exit (Изход)	Излизате от OSD менюто.

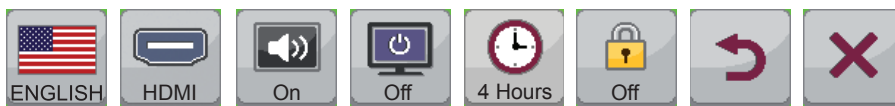
Настройки



Settings

- 1 За да прегледате екранния дисплей на менюто, натиснете бутона **Меню** (■) най-отдолу на монитора.
- 2 Натиснете < или >, за да отидете на **Settings (Настройки)**.
- 3 Натиснете **OK**, за да изберете **Settings (Настройки)**.
- 4 С помощта на бутоните < или > задайте опциите.
- 5 За да излезете от OSD менюто, изберете **X**.
За да се върнете на по-горно ниво в менюто или да настроите други опции в него, използвайте бутона **Меню** (■).

Подменю



Language Main Audio Button Sound Power LED Automatic standby OSD Lock Back Exit

Всяка от опциите е обяснена по-долу.

Меню > Настройки (Настройки)	Описание
Language (Език)	Задава екрана на менюто на желанния език.
Main Audio (Основен звук)	Извежда звука през слушалките на монитора, свързани към цифровия вход (с изключение при DVI). ЗАБЕЛЕЖКА <ul style="list-style-type: none"> Тази опция е налична само когато опцията PIP е зададена на HDMI + DP, HDMI + TBT (Mini DP), DP + HDMI или TBT (Mini DP) + HDMI
Button Sound (Звук на бутони)	Управлява звука на бутоните. Звукът на бутоните се чува при следните действия. <ul style="list-style-type: none"> Вкл./изкл. на захранването Вкл./изкл. на екранния дисплей на менюто
Power LED (Индикатор на захранването)	Регулира индикатора на захранването на предния панел при функцията за вкл./изкл.
	On (Вкл.) Индикаторът на захранването е включен. Off (Изкл.) Индикаторът на захранването се изключва.
Automatic Standby (Автоматично преминаване в режим на готовност)	Функция, която автоматично изключва монитора, когато по екрана липсва движение за определен период от време.
OSD Lock (Заклучване на екранния дисплей)	Предотвратява неправилно натискане на клавиши.
	On (Вкл.) Натискането на клавиши е забранено. Off (Изкл.) Натискането на клавиши е разрешено.
	ЗАБЕЛЕЖКА Всички функции с изключение на режима OSD Lock (OSD заключване) и бутона Exit (Изход) във връзка с Brightness (Яркост), Contrast (Контраст), Volume (Сила на звука), Input (Вход) и Settings (Настройки) са забранени.
Back (Назад)	Преминава на предишния OSD екран.
Exit (Изход)	Излизате от OSD менюто.

ОТСТРАНЯВАНЕ НА НЕИЗПРАВНОСТИ

На екрана не се вижда нищо	
Включен ли е захранващият кабел на монитора?	<ul style="list-style-type: none"> Проверете дали захранващият кабел е правилно включен в контакта.
Включен ли е индикаторът на захранването?	<ul style="list-style-type: none"> Проверете индикатора на захранването.
Червен ли е индикаторът на захранването?	<ul style="list-style-type: none"> Проверете дали свързаният вход е разрешен (Menu - Input).
Трепти ли индикаторът на захранването?	<ul style="list-style-type: none"> Ако монитърът е в енергоспестяващ режим, раздвижете мишката или натиснете произволен клавиш от клавиатурата, за да активирате дисплея. Проверете дали компютърът е включен.
Появява ли се съобщението "OUT OF RANGE"?	<ul style="list-style-type: none"> Това съобщение се показва когато сигналите, пренесени от компютъра (видео картата) се намират извън вертикалния и хоризонталния честотен обхват на монитора. За да настроите необходимата честота, направете справка с раздела "Спецификация на продукта" в това ръководство.
Появява ли се съобщението "CHECK SIGNAL CONNECTION"?	<ul style="list-style-type: none"> Това съобщение се появява, когато сигналният кабел между компютъра и монитора липсва или е изключен. Проверете кабела и го включете отново.

Появява се съобщението "OSD LOCKED" (ЗАКЛЮЧЕН ЕКРАНЕН ДИСПЛЕЙ).	
Неактивни ли са някои от функциите при натискане на бутона Меню?	<ul style="list-style-type: none"> Екранният дисплей е заключен. Отидете на Меню > Settings (Настройки) и задайте "OSD lock" (Заключване на екранния дисплей) да бъде на "Unlock" (Отключване).

Екранът задържа изображението.	
Появява ли се слепване на изображението, след като монитърът се изключи?	<ul style="list-style-type: none"> Показването на неподвижно изображение продължително време може да увреди екрана, в резултат на което на екрана да се задържи неподвижно текущото изображение. Използвайте скрийнсейвър, за да предпазвате екрана, когато използвате монитора продължително време.



ЗАБЕЛЕЖКА

- Вертикална честота:** за да покаже изображение, екранът трябва да се опресни много пъти в секунда по подобие на флуоресцентна лампа. Общият брой пъти, които екранът се опресни в секунда, се нарича вертикална честота или скорост на опресняване и се измерва в Hz.
- Хоризонтална честота:** времето, необходимо за извеждане на един хоризонтален ред, се нарича хоризонтален цикъл. Броят хоризонтални редове, показвани в секунда, може да се изчисли като се раздели единица на хоризонтален цикъл. Получената стойност се нарича хоризонтална честота и се измерва в kHz.

**ЗАБЕЛЕЖКА**

- Проверете дали резолюцията или честотата на видео картата са в обхвата, допустим за монитора, и изберете препоръчителната настройка (оптимална) в **Контролен панел > Дисплей > Настройки**.
- Ако не настроите видео картата съобразно препоръчителните стойности (оптимални) за резолюцията, може да се появи размазан текст, затъмнен екран, отрязани места по дисплея или неправилно подравнени области по него.
- Процедурата за конфигуриране може да са различни в зависимост от компютъра ви и/или операционната система. Освен това, възможно е някои видео карти да не поддържат определени резолюции. Ако това е така, се обърнете към производителя на компютъра или видео картата за съдействие.
- Възможно е някои видео карти да не поддържат резолюция 2560 x 1440. Ако резолюцията не може да се изведе, обърнете се към производителя на видео картата ви.

Цветът на дисплея е необичаен.	
Изглежда ли дисплея обезцветен (16 цвята)?	<ul style="list-style-type: none"> • Задайте настройката на цветовете да е 24 бита или повече (true color). Ако работите под Windows, отидете в Контролния панел > Дисплей > Настройки > Качество на цвета.
Изглеждат ли цветовете на дисплея неустойчиви или в един цвят?	<ul style="list-style-type: none"> • Проверете дали сигналният кабел е правилно свързан. Включете кабела отново или поставете отново видео картата на компютъра.
Забелязвате ли точки по екрана?	<ul style="list-style-type: none"> • При използване на монитора е възможна появата на пикселизирани точки по екрана (червени, зелени, бели или черни). Това е нормално при LCD екраните. Това не е грешка, нито е свързано с работните характеристики на монитора.

СПЕЦИФИКАЦИИ

27MB85Z

LCD екран	Тип	TFT (Thin Film Transistor) екран с ширина 68 мм LCD (дисплей с течни кристали) екран Дължина на диагонала на екрана: 68 мм		
	Пикселна стъпка	0,2331 мм x 0,2331 мм		
	Дълбочина на цвета	Thunderbolt(⚡)	Поддържа се 8-битов цвят.	
		DVI-D		
DP(DisplayPort) HDMI		Поддържа се 10-битов цвят.		
Резолюция	Максимална резолюция	2560 x 1440 @ 60 Hz		
	Препоръчителна резолюция	2560 x 1440 @ 60 Hz		
Видео сигнал (Видео сигнал)	Хоризонтална честота	от 30 kHz до 90 kHz		
	Вертикална честота	от 57 Hz до 75 Hz		
	Синхронизиране	Самостоятелно синхронизиране		
Входен конектор	USB IN 1, 2, 3, USB UP, Thunderbolt(⚡), DP(DisplayPort) IN, DVI-D IN, HDMI IN, H/P OUT			
Захранване	Напрежение	AC 100-240 V~ 50 / 60 Hz 1,4 A		
	Консумация на мощност (Тур.)	Когато е включен: 80 W Енергоспестяващ режим ≤ 1,2 W		
		В спящ режим	Бутон Power (Захранване)	≤ 0,5 W
			Прекъсвачът	0 W
Настройка на ъгъла на стойката	Напред/назад: от -5° до 35° (монитор)			
Условия на околната среда	Условия на работа	Температура: от 10 °C до 35 °C Влажност: от 20 % до 80 %		
	Условия на съхранение	Температура: от -10 °C до 60 °C Влажност: 5 % до 90 %		
Размери	Размер на монитора (ширина x височина x дължина)			
	Със стойка	643 мм x 417 мм x 258,6 мм		
	Без стойка	643 мм x 417 мм x 55,6 мм		
Тегло (без опаковката)	7,6 кг			

Спецификациите подлежат на промяна без предизвестие.

27MB85R

LCD екран	Тип	TFT (Thin Film Transistor) екран с ширина 68 мм LCD (дисплей с течни кристали) екран Дължина на диагонала на екрана: 68 мм		
	Пикселна стъпка	0,2331 мм x 0,2331 мм		
	Дълбочина на цвета	Поддържа се 80-битов цвят.		
Резолюция	Максимална резолюция	2560 x 1440 @ 60 Hz		
	Препоръчителна резолюция	2560 x 1440 @ 60 Hz		
Видео сигнал (Видео сигнал)	Хоризонтална честота	от 30 kHz до 90 kHz		
	Вертикална честота	от 57 Hz до 75 Hz		
	Синхронизиране	Самостоятелно синхронизиране		
Входен конектор	USB IN 1, 2, 3, USB UP, Mini DP(Mini DisplayPort) IN, DP(DisplayPort) IN, DVI-D IN, HDMI IN, H/P OUT			
Захранване	Напрежение	AC 100-240 V~ 50 / 60 Hz 1,3 A		
	Консумация на мощност (Тур.)	Когато е включен: 60 W Енергоспестяващ режим ≤ 1,2 W		
		В спящ режим	Бутон Power (Захранване)	≤ 0,5 W
			Прекъсвачът	0 W
Настройка на ъгъла на стойката	Напред/назад: от -5° до 35° (монитор)			
Условия на околната среда	Условия на работа	Температура: от 10 °C до 35 °C Влажност: от 20 % до 80 %		
	Условия на съхранение	Температура: от -10 °C до 60 °C Влажност: 5 % до 90 %		
Размери	Размер на монитора (ширина x височина x дължина)			
	Със стойка	643 мм x 417 мм x 258,6 мм		
	Без стойка	643 мм x 417 мм x 55,6 мм		
Тегло (без опаковката)	6,7 кг			

Спецификациите подлежат на промяна без предизвестие.

Фабрично поддържан режим (предварително настроен режим, РС)

Предварително настроен режим, компютър	Хоризонтална честота (kHz)	Вертикална честота (Hz)	Поляритет (H/V)	Забележки
720 x 400	31,468	70,08	-/+	
640 x 480	31,469	59,94	-/-	
640 x 480	37,5	75	-/-	
800 x 600	37,879	60,317	+/+	
800 x 600	46,875	75	+/+	
1024 x 768	48,363	60	-/-	
1024 x 768	60,123	75,029	+/+	
1152 x 864	67,5	75	+/+	
1280 x 1024	63,981	60,02	+/+	
1280 x 1024	79,976	75,025	+/+	
1680 x 1050	65,29	59,954	-/+	
1600 x 1200	75	60	+/+	
1920 x 1080	67,5	60	+/-	
1920 x 1200	74,038	59,950	+/-	
2560 x 1440	88,79	59,95	+/-	Препоръчителен режим

* D-SUB/DVI DTV режимите (режим на презредова развивка) не се поддържат.

HDMI време (видео)

Предварително настроен режим, компютър	Хоризонтална честота (kHz)	Вертикална честота (Hz)	Забележки
480P	31,50	60	
576P	31,25	50	
720P	37,50	50	
720P	45,00	60	
1080i	28,12	50	
1080i	33,75	60	
1080P	56,25	50	
1080P	67,50	60	

Индикатор на захранването

Режим	LED цветност
Режим "On" (Включен)	Светва в бяло и след това затъмнява.
Пестене на енергия	Мигане в бяло
Режим "Off" (Изключен)	Off (Изкл.)

ПРАВИЛНА ПОЗА

Настройте екрана така, че да можете удобно да виждате под ъгъл надолу спрямо естественото ниво на очите.

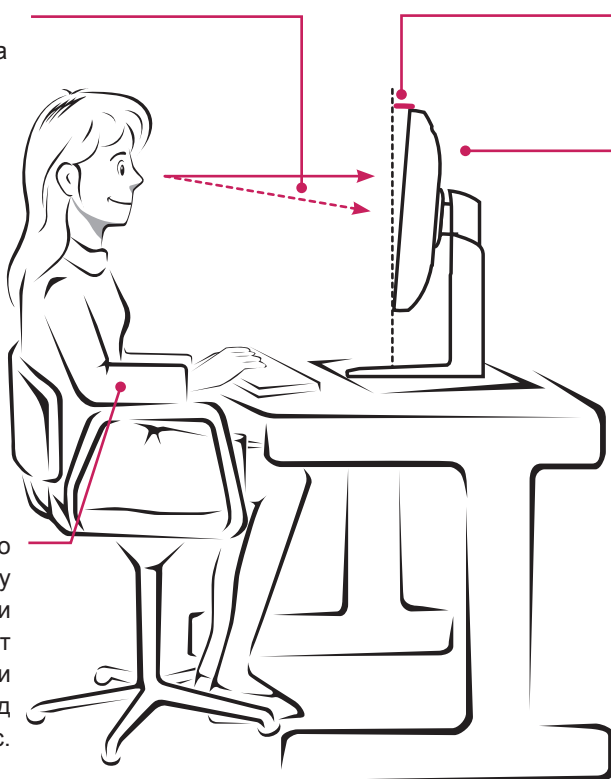
- Почивайте си приблизително по 10 минути на всеки час, за да си починете от продължителното гледане.
- Стойката на сензорния монитор позволява да използвате устройството в оптимално положение. За да постигнете най-добрия зрителен ъгъл, настройте ъгъла на монитора от -5° до 35° .

Трябва да гледате екрана леко в долната му част.

Настройте ъгъла от -5° до 35°

така че по екрана да няма отражения или блясък.

Поставете внимателно ръцете си върху клавиатурата, като ги оставите да се огънат в лактите и разгънати хоризонтално пред вас.





Това устройство отговаря на EMC изискванията за битови електроуреди (клас B) и е предназначено за домашна употреба.

Това устройство може да се използва във всички региони.

Прочетете ръководството на потребителя (на компакт-диска) и го запазете.

Табелката на продукта съдържа всички необходими данни за следпродажбено обслужване.

Модел _____

Сериен номер _____

ENERGY STAR is a set of power-saving guidelines issued by the U.S. Environmental Protection Agency (EPA).



As an ENERGY STAR Partner LGE U. S. A., Inc. has determined that this product meets the ENERGY STAR guidelines for energy efficiency.

Refer to ENERGY STAR.gov for more information on the ENERGY STAR program.