



LG

Life's Good

Manuel d'utilisation

MONITEUR IPS LED (MONITEUR LED)

Veillez lire attentivement les informations de sécurité avant d'utiliser le produit.

Liste des modèles de Moniteurs IPS LED (Moniteur LED)

27MB85Z

27MB85R

SOMMAIRE

3 LICENCE

4 ASSEMBLAGE ET PRÉPARATION

- 4 Composition du produit
- 5 Description des composants et des boutons
- 6 Déplacer et soulever le moniteur
- 7 Installation du moniteur
 - 7 - Assemblage de la base du support
 - 8 - Retrait de la base du support
 - 8 - Installation sur une table
 - 9 - Réglage de la hauteur du support
 - 10 - Réglage de l'inclinaison
 - 10 - Rangement des câbles
 - 11 - Fonction de rotation
 - 12 - Utilisation du verrou Kensington
 - 12 - Retrait du corps du support
 - 13 - Installation du support mural
 - 13 - Installation au mur

15 UTILISATION DU MONITEUR

- 15 Connexion à un PC
 - 15 - Connexion HDMI
 - 16 - Connexion DVI
 - 16 - Connexion DisplayPort
 - 17 - Connexion Thunderbolt (⚡)
- 17 Connexion aux périphériques AV
 - 17 - Connexion HDMI
- 18 Connectez un périphérique
 - 18 - Connexion au PC par câble USB
 - 19 - Raccordement d'un casque

20 INSTALLATION DE LG MONITOR SOFTWARE

23 CONFIGURATION UTILISATEUR

- 23 Activation du menu principal
- 24 Configuration utilisateur
 - 24 - Paramètres du menu
 - 25 - Paramètres de format
 - 26 - Paramètres Super Energy Saving (SES)
 - 27 - Réglage d'environnement
 - 28 - Paramètres PIP
 - 30 - Image
 - 31 - Couleur
 - 32 - Paramètres

33 DÉPANNAGE

35 SPÉCIFICATIONS

- 37 Mode de réglage d'usine (Mode prédéfini, PC)
- 37 Durée HDMI (vidéo)
- 37 Voyant lumineux

38 POSTURE À ADOPTER

LICENCE

Chaque modèle dispose de licences différentes. Consultez le site www.lg.com pour en savoir plus sur les licences.



Les termes HDMI et High-Definition Multimedia Interface et le logo HDMI sont des marques commerciales ou des marques déposées de HDMI Licensing LLC aux Etats Unis et dans d'autres pays.

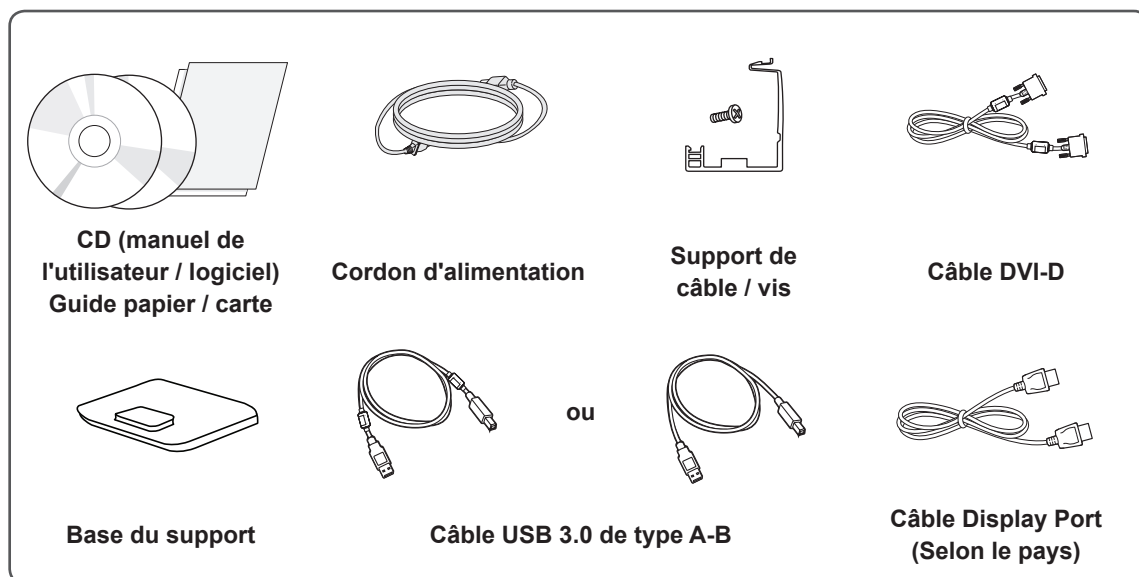


VESA, le logo VESA, le logo Display Port Compliance et le logo Display Port Compliance pour les sources Dual-mode sont des marques déposées de Video Electronics Standards Association.

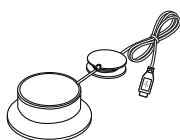
ASSEMBLAGE ET PRÉPARATION

Composition du produit

Veillez vérifier que tous les éléments sont bien présents dans l'emballage avant d'utiliser le produit. S'il manque des éléments, contactez le revendeur auprès duquel vous avez acheté le produit. Notez bien que le produit et les éléments qui l'accompagnent peuvent avoir un aspect différent de ceux de l'illustration.



Achat séparé



**Calibrateur
(ACB8300)
(Selon le pays)**

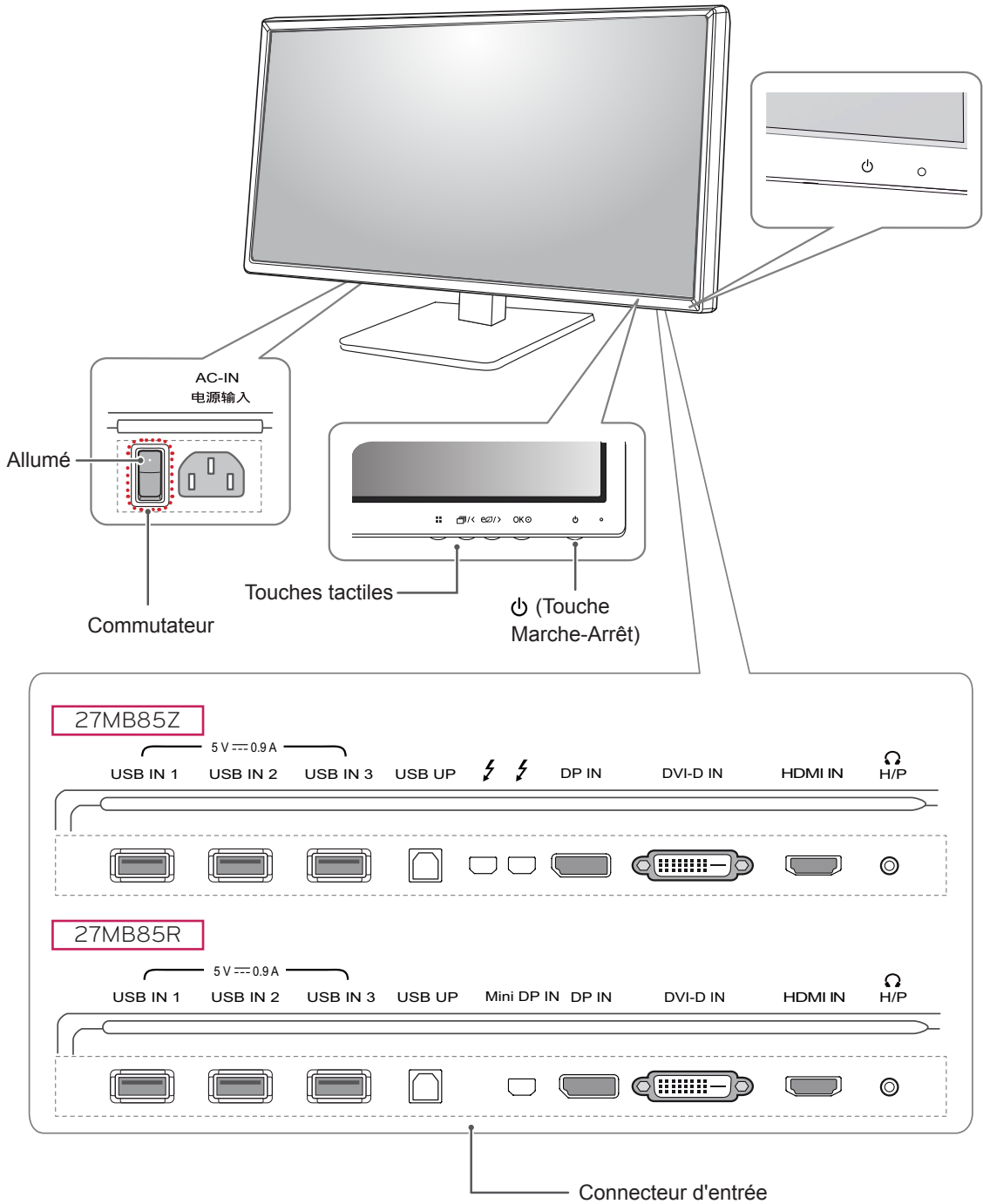
! ATTENTION

- Veillez à toujours utiliser des composants de la marque afin de garantir la sécurité et les performances du produit.
- La garantie du produit ne couvre pas les blessures ou les dommages causés par l'utilisation de composants contrefaits.

! REMARQUE

- Notez bien que les éléments qui accompagnent le produit peuvent avoir un aspect différent de celui de l'illustration.
- Toutes les informations et spécifications contenues dans ce manuel sont sujettes à modification sans préavis, en vue d'améliorer les performances du produit.
- Les achats séparés ne sont pas disponibles pour tous les modèles. Pour l'achat d'accessoires en option, rendez-vous dans un magasin de matériel électronique ou sur un site d'achat en ligne, ou contactez le revendeur auprès duquel vous avez acheté ce produit.

Description des composants et des boutons



REMARQUE

- Avant de mettre le moniteur sous tension, veuillez vous assurer que le commutateur sur le côté du produit est bien sur la position Activé.

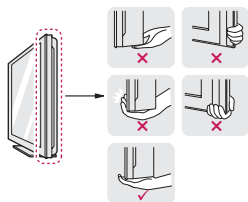
Déplacer et soulever le moniteur

Si vous souhaitez déplacer ou soulever le moniteur, suivez ces instructions pour éviter de le rayer ou de l'endommager le moniteur et afin d'assurer un déplacement sans danger, quelle que soit sa forme ou sa taille.

ATTENTION

- Dans la mesure du possible, évitez de toucher l'écran du moniteur. Vous risqueriez d'endommager l'écran ou des pixels permettant de composer l'image.

- Il est recommandé de conserver le moniteur dans sa boîte ou son emballage d'origine avant d'essayer de le déplacer.
- Avant de déplacer ou de soulever le moniteur, déconnectez le cordon d'alimentation et tous les câbles.
- Maintenez fermement le moniteur par le haut et le bas du cadre. Ne tenez pas le panneau.



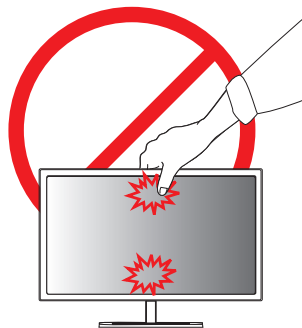
- Lorsque vous tenez le moniteur, orientez l'écran à l'opposé de vous pour éviter de le rayer.



- Lorsque vous transportez le moniteur, ne l'exposez pas à des secousses ou à des vibrations excessives.
- Lorsque vous déplacez le moniteur, maintenez-le à la verticale, ne le tournez jamais latéralement et ne l'inclinez pas sur le côté.

ATTENTION

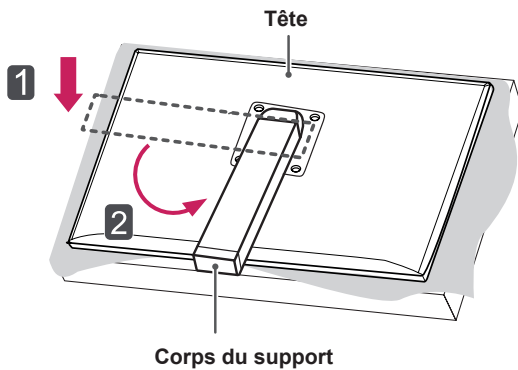
- Évitez autant que possible de toucher l'écran du moniteur.
 - Vous risqueriez d'endommager l'écran ou certains pixels qui permettent de composer l'image.



Installation du moniteur

Assemblage de la base du support

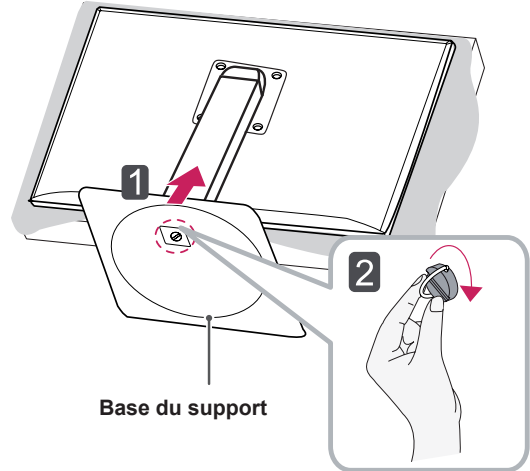
- 1 Placez le moniteur à plat, l'écran tourné vers le bas.
- 2 Faites pivoter le **corps du support** à 90 ° dans le sens inverse des aiguilles d'une montre.



ATTENTION

- Pour protéger l'écran et éviter de le rayer, recouvrez la surface d'un chiffon doux.
- Lors de la rotation du **corps du support**, assurez-vous que ce dernier ne touche pas la tête du moniteur pour éviter de la rayer.

- 3 Alignez le trou de la **base du support** avec le **corps du support** et faites-le glisser jusqu'en haut. Tournez les vis sur la **base du support** vers la droite.



ATTENTION

- Ne serrez pas trop les vis. Vous risqueriez d'endommager le moniteur. Les dommages provoqués de cette manière ne sont pas couverts par la garantie du produit.

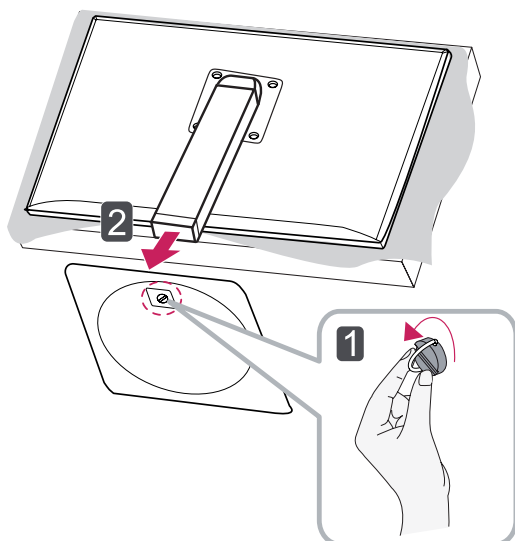
Retrait de la base du support

- 1 Placez le moniteur à plat, l'écran tourné vers le bas.

⚠ ATTENTION

- Pour protéger l'écran et éviter de le rayer, recouvrez la surface d'un chiffon doux.

- 2 Desserrez les vis de la **base** en tournant vers la gauche pour détacher la **base** du **corps** du support.

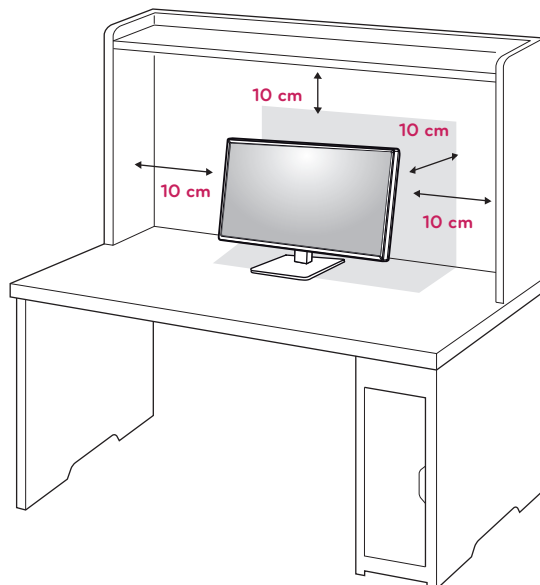


⚠ ATTENTION

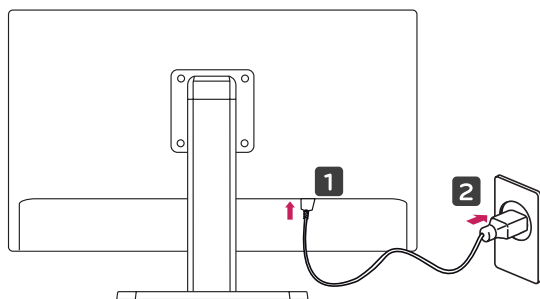
- L'aspect réel des composants peut différer des illustrations.
- Portez toujours le moniteur sans le retourner à l'envers. Dans le cas contraire, il risquerait de se séparer du support et de tomber, ce qui peut l'endommager ou vous blesser.
- Pour éviter d'endommager l'écran lorsque vous soulevez ou déplacez le moniteur, posez vos mains uniquement sur le support ou sur le cadre en matière plastique. Cette précaution évite d'exercer une pression inutile sur l'écran.

Installation sur une table

- 1 Soulevez le moniteur et placez-le sur le bureau en position verticale. Laissez une distance d'au moins **10 cm** entre le moniteur et le mur pour assurer une ventilation correcte.



- 2 Branchez le **cordon d'alimentation** sur une prise murale.



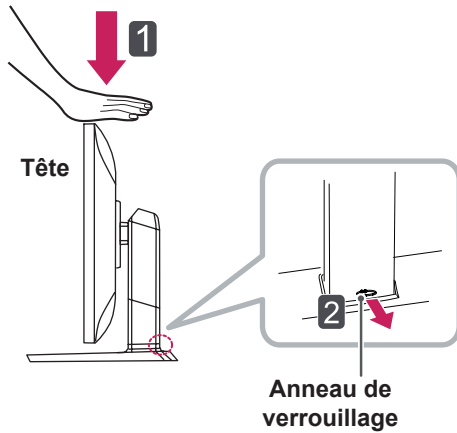
- 3 Appuyez sur le bouton **⏻** (Marche-Arrêt) en bas du moniteur pour l'allumer.

⚠ ATTENTION

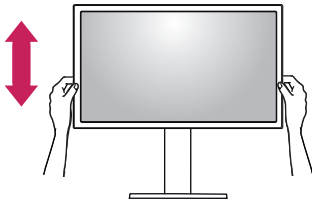
- Débranchez le cordon d'alimentation avant de déplacer ou d'installer le moniteur. Le non-respect de cette consigne peut provoquer une électrocution.

Réglage de la hauteur du support

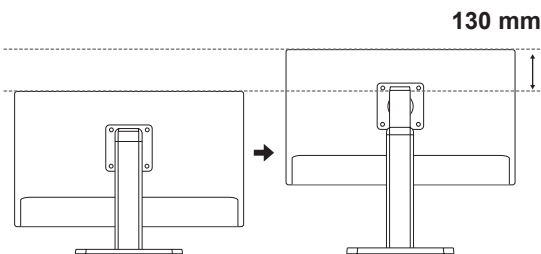
- 1 Placez le moniteur monté sur la base du support en position verticale.
- 2 Appuyez sur le **moniteur** et tirez sur l'**anneau de verrouillage**.



- 3 Tenez fermement le moniteur à deux mains et réglez la hauteur.



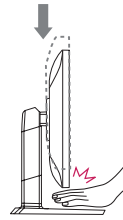
- 4 La hauteur est réglable jusqu'à **130,0 mm**.



! ATTENTION

- Une fois que vous avez retiré l'anneau de blocage, il n'est pas nécessaire de le remettre en place pour régler la hauteur.

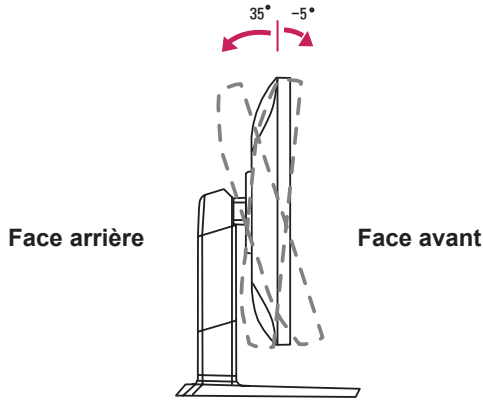
! AVERTISSEMENT



- Ne placez pas vos doigts ou votre main entre l'écran et la base (châssis) lorsque vous réglez la hauteur de l'écran.

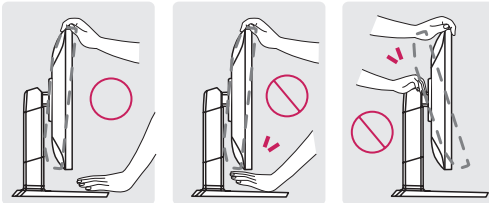
Réglage de l'inclinaison

- 1 Placez le moniteur en position verticale, monté sur la base du support.
- 2 Modifiez l'inclinaison de l'écran. L'angle de l'écran peut être modifié de -5° à 35° vers l'avant et l'arrière, pour vous offrir le meilleur confort visuel possible.

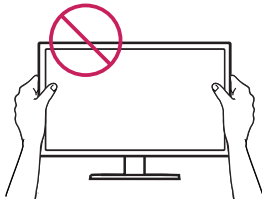


AVERTISSEMENT

- Ne placez pas vos doigts ou votre main entre l'écran et la base (châssis) lorsque vous réglez la hauteur de l'écran.

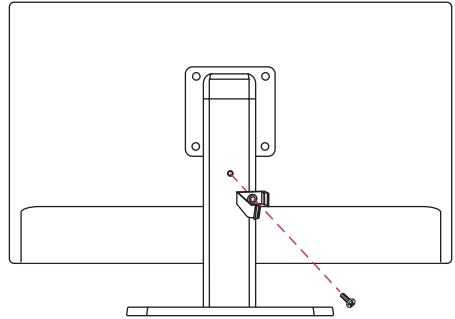


- Veillez à ne pas poser les doigts ou appuyer sur la surface de l'écran lorsque vous modifiez son inclinaison.

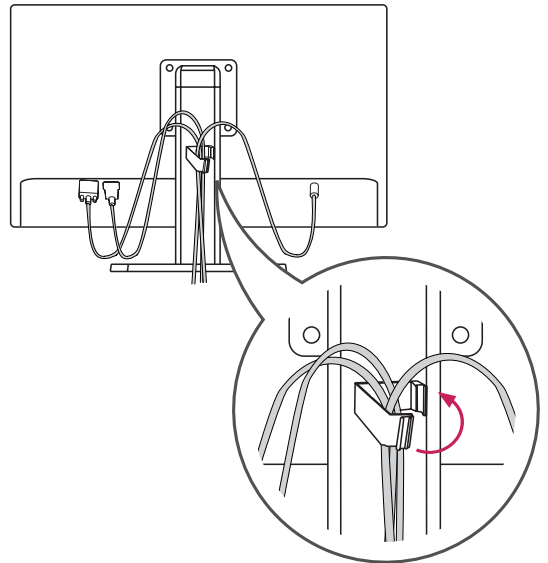


Rangement des câbles

- 1 Utilisez les vis fournies pour fixer le support de câble au corps du support conformément à l'illustration.

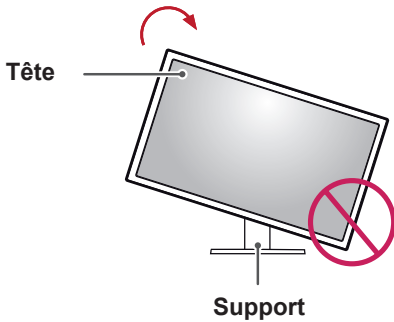


- 2 Rassemblez les câbles et attachez-les avec le support de câble fourni.



Fonction de rotation

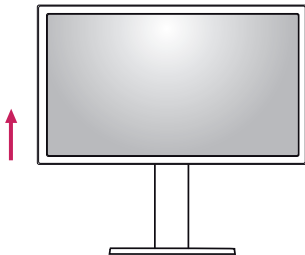
La fonction de rotation permet au moniteur de pivoter de 90 ° dans le sens des aiguilles d'une montre.



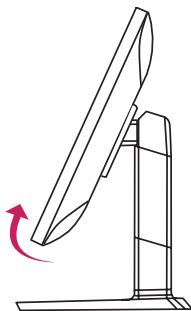
AVERTISSEMENT

- Pour éviter d'abîmer la base du support, assurez-vous qu'il n'est pas en contact avec le moniteur lors de la rotation de ce dernier à l'aide de la fonction de rotation.

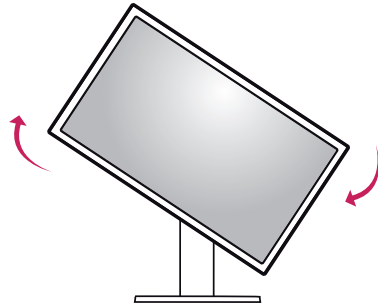
- 1 Levez le moniteur à sa hauteur maximum.



- 2 Ajustez l'angle du moniteur dans la direction de la flèche telle qu'indiquée dans l'illustration ci-dessous.



- 3 Pivotez le moniteur dans le sens des aiguilles d'une montre.



- 4 Terminez l'installation en faisant tourner le moniteur à 90 ° comme indiqué sur l'illustration ci-dessous.

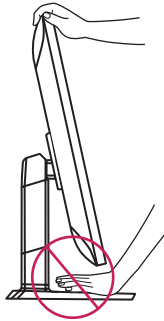


REMARQUE

- La fonction de rotation automatique du moniteur n'est pas disponible.
- Un raccourci clavier Windows vous permet de faire pivoter facilement l'affichage de l'écran. Le raccourci clavier peut différer d'une version Windows à l'autre ou ne pas être pris en charge.
- Versions de Windows prenant le raccourci clavier en charge : Windows 7 et Windows 8
- Raccourcis clavier Windows de rotation de l'affichage de l'écran
 - 0 ° : Ctrl + Alt + Flèche vers le haut (↑)
 - 90 ° : Ctrl + Alt + Flèche vers la gauche (←)
 - 180 ° : Ctrl + Alt + Flèche vers le bas (↓)
 - 279 ° : Ctrl + Alt + Flèche vers la droite (→)

**AVERTISSEMENT**

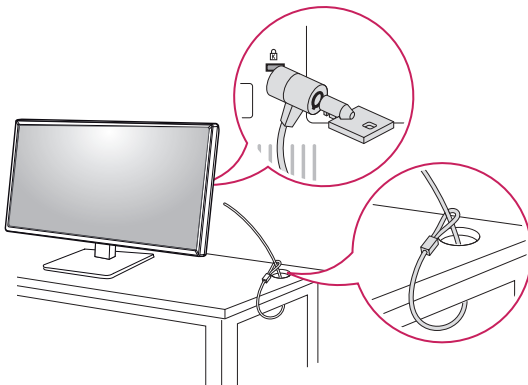
- Redoublez d'attention lors de la rotation si le câble du moniteur est branché.
- Pour éviter de vous blesser lors de la rotation, ne placez pas vos doigts entre l'écran et la base du support.

**Utilisation du verrou Kensington**

Le connecteur du système de sécurité Kensington est situé à l'arrière du moniteur.

Pour plus d'informations sur l'installation et l'utilisation de ce système de sécurité, consultez le guide de l'utilisateur du verrou Kensington ou rendez-vous sur le site Web <http://www.kensington.com>.

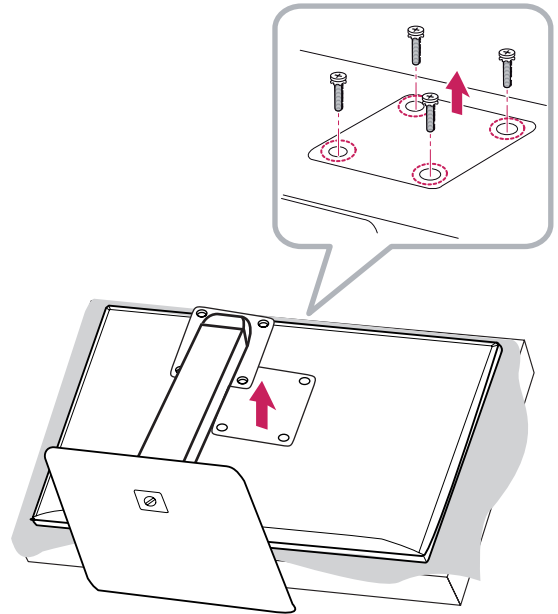
Reliez votre moniteur à un bureau à l'aide du câble du système de sécurité Kensington.

**REMARQUE**

- Le système de sécurité Kensington est livré en option. Les accessoires en option sont disponibles à la vente dans la plupart des magasins d'électronique.

Retrait du corps du support

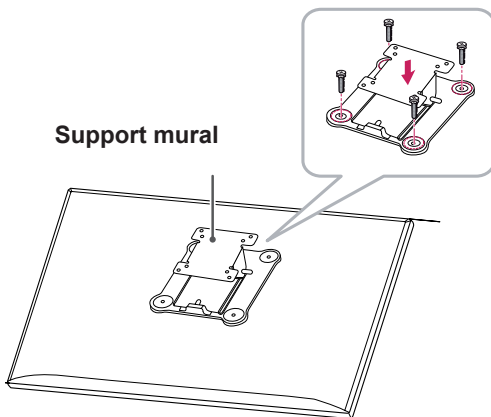
- 1 Placez le moniteur à plat, l'écran tourné vers le bas. Pour protéger l'écran et éviter de le rayer, couvrez la surface avec un chiffon doux.
- 2 À l'aide d'un tournevis, retirez les quatre vis et séparez le support du moniteur.



Installation du support mural

Ce moniteur présente les caractéristiques nécessaires pour l'ajout d'un support mural ou d'autres périphériques compatibles.

- 1 Placez le moniteur à plat, l'écran tourné vers le bas. Pour protéger l'écran et éviter de le rayer, recouvrez la surface d'un chiffon doux.
- 2 Placez le support mural sur le moniteur en faisant coïncider les trous de vis avec ceux du moniteur.
- 3 À l'aide d'un tournevis, serrez les quatre vis pour fixer le support au moniteur.

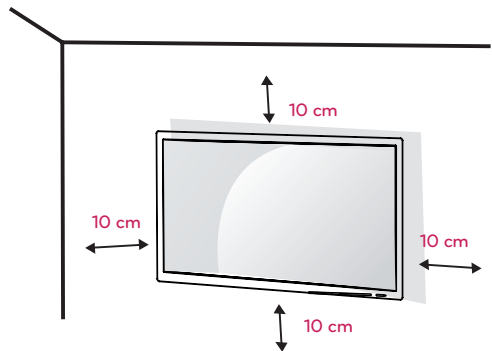


! REMARQUE

- Le support mural est vendu séparément.
- Pour plus d'informations sur l'installation, consultez le guide d'installation du support mural.
- Veillez à ne pas exercer une pression excessive lors du montage du support mural, cela pourrait endommager l'écran du moniteur.

Installation au mur

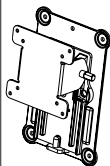
Installez le moniteur à une distance d'au moins 10 cm du mur et laissez environ 10 cm d'espace de chaque côté du moniteur pour garantir une ventilation correcte.* Pour obtenir des instructions d'installation détaillées, demandez conseil à votre revendeur. Si vous souhaitez installer un support mural pivotant, consultez le manuel qui s'y rapporte.



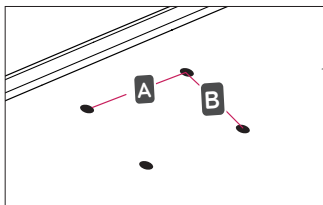
Pour installer le moniteur à un mur, fixez un support de fixation murale (disponible en option) à l'arrière du moniteur.

Assurez-vous que le support mural est correctement fixé au moniteur et au mur.

- 1 Utilisez un support mural et des vis conformes aux normes VESA.
- 2 L'utilisation de vis plus longues que la norme pourrait endommager l'intérieur du produit.
- 3 Une vis non conforme à la norme VESA peut endommager le produit et provoquer la chute du moniteur. LG Electronics n'est pas responsable des accidents liés à l'utilisation de vis non standard.
- 4 Compatible VESA uniquement au regard des spécifications relatives aux dimensions de l'interface de montage à vis et aux vis de montage.
- 5 Utilisez un support mural et des vis conformes aux spécifications de la norme VESA indiquées ci-dessous.
 - 784,8 mm ou inférieur
 - * Épaisseur du support mural : 2,6 mm
 - * Vis : Φ 4 mm x 0,7 mm de pas de vis x 10 mm de longueur
 - 787,4 mm ou supérieur
 - * Utilisez le support mural et les vis conformes à la norme VESA.

MODÈLES	27MB85Z
	27MB85R
VESA (A x B)	100 x 100
Vis du support	M4 x L10
Vis nécessaires	4
Support mural (en option)	RW120 

- VESA (A x B)

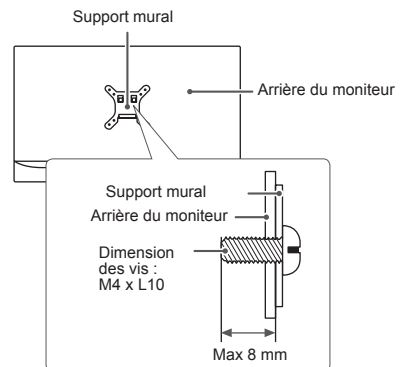


REMARQUE

- Utilisez les vis conformes aux normes VESA.
- Le kit d'installation du support mural contient le guide d'installation, ainsi que tous les éléments nécessaires.
- Le support mural est disponible en option. Pour vous procurer des accessoires en option, contactez votre revendeur.
- La longueur des vis peut varier en fonction du support mural. Vérifiez leur longueur avant de procéder à l'installation.
- Pour plus d'informations, consultez le guide de l'utilisateur du support de fixation murale.

ATTENTION

- Débranchez toujours le cordon d'alimentation avant de déplacer ou d'installer le moniteur, pour éviter tout risque d'électrocution.
- L'installation du moniteur au plafond ou sur un mur incliné est fortement déconseillée. Le moniteur risque de tomber et de provoquer des blessures. Utilisez un support mural agréé par LG et contactez votre revendeur local ou une personne qualifiée.
- Évitez de trop serrer les vis. Vous risqueriez d'endommager le moniteur. Les dommages provoqués de cette manière ne sont pas couverts par la garantie du produit.
- Utilisez un support mural et des vis conformes aux normes VESA. Les dommages résultant de l'utilisation ou de la mauvaise utilisation de composants non appropriés ne sont pas couverts par la garantie du produit.
- Mesurées depuis l'arrière du moniteur, la longueur des vis ne doit pas excéder 8 mm.



UTILISATION DU MONITEUR



ATTENTION

- N'appuyez pas sur l'écran de façon prolongée. Vous risqueriez de déformer l'image.
- Évitez d'afficher une image fixe à l'écran pendant une période prolongée. Cela risque de provoquer une image rémanente. Configurez si possible un écran de veille.



REMARQUE

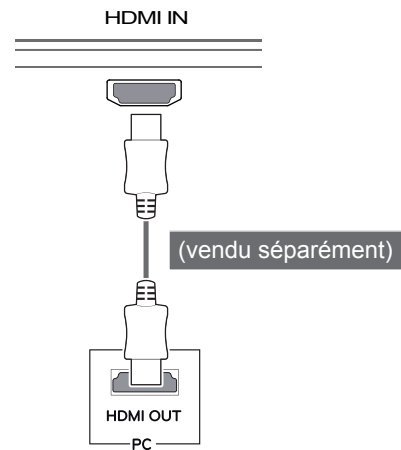
- Branchez le cordon d'alimentation à une multiprise (3 fiches) reliée à la terre ou à une prise murale mise à la terre.
- Si vous allumez le moniteur dans une pièce à basse température, un scintillement peut se produire. Ce phénomène est tout à fait normal.
- Des points rouges, verts ou bleus peuvent apparaître sur l'écran. Ce phénomène est tout à fait normal.

Connexion à un PC

- Ce moniteur est compatible avec la fonction *Plug and Play.
- *Plug and Play : fonction permettant d'ajouter un périphérique à un ordinateur sans devoir procéder à une reconfiguration ou installer manuellement des pilotes.

Connexion HDMI

Permet de transmettre les signaux vidéo et audio numériques de votre ordinateur au moniteur. Connectez votre PC au moniteur à l'aide du câble HDMI, comme illustré ci-dessous.

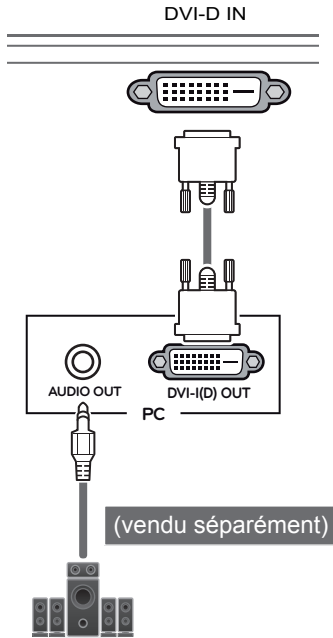


ATTENTION

- La connexion de votre PC au moniteur à l'aide d'un câble HDMI peut provoquer des problèmes de compatibilité.
- L'utilisation d'un câble DVI vers HDMI ou DP (DisplayPort) vers HDMI peut causer des problèmes de compatibilité.

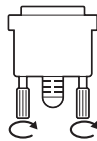
Connexion DVI

Permet de transmettre les signaux vidéo numériques au moniteur. Connectez le moniteur à l'aide du câble DVI conformément à l'illustration ci-dessous.



ATTENTION

- Connectez le câble d'entrée de signal dans la direction de la flèche, tel qu'illustré. Pour éviter tout risque de déconnexion, assurez-vous que le câble est bien fixé.



REMARQUE

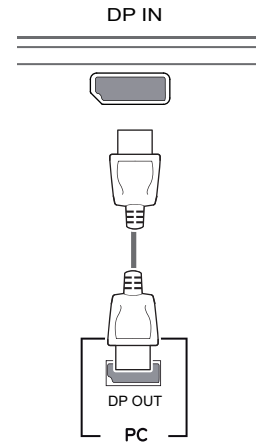
- L'utilisation d'un câble DVI-HDMI peut provoquer des problèmes de comptabilité.
- Pour connecter un câble de signal DVI, utilisez le double câble DVI-D.

Connexion DisplayPort

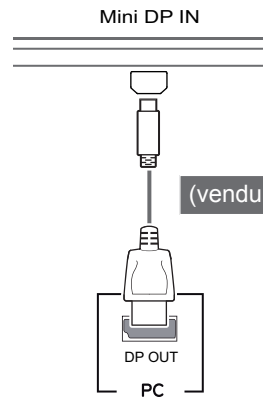
Permet de transmettre les signaux vidéo et audio numériques de votre ordinateur au moniteur. Connectez le moniteur à votre PC à l'aide du câble Display Port, tel qu'illustré ci-dessous :

27MB85Z

27MB85R



27MB85R



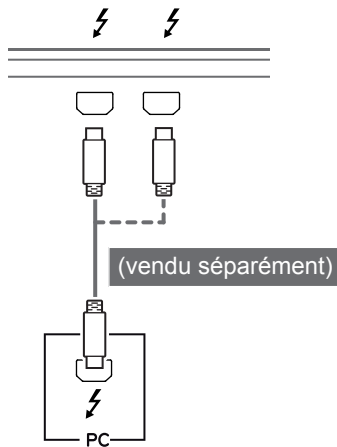
REMARQUE

- Il se peut qu'il n'y ait aucune sortie vidéo ou audio selon la version DP (DisplayPort) de votre PC.
- Pour l'utilisation d'un câble Mini DP vers DP (Mini DisplayPort vers DisplayPort), nous vous recommandons l'utilisation d'un câble avec spécifications DisplayPort 1.1.a ou supérieures.

Connexion Thunderbolt (⚡)

27MB85Z

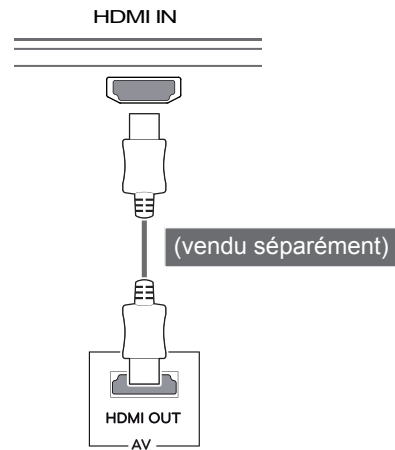
Vous pouvez connecter vos écrans haute résolution ou vos périphériques de données performants au moniteur via un port thunderbolt. Connectez votre périphérique externe au moniteur en utilisant un câble thunderbolt comme illustré ci-dessous..



Connexion aux périphériques AV

Connexion HDMI

La connexion HDMI permet de transmettre des signaux numériques audio et vidéo de votre périphérique AV vers votre moniteur. Connectez votre périphérique AV au moniteur à l'aide du câble HDMI, comme illustré ci-dessous.



! REMARQUE

- Le taux de transmission de données maximum pour chaque port est de 20 Gbits/s.
- Assurez-vous d'utiliser un câble Thunderbolt (⚡) certifié. Le non-respect de cette consigne peut entraîner un dysfonctionnement du périphérique.
- Thunderbolt (⚡) est pris en charge par les environnements suivants : Windows 7, Windows 8 et le nouveau Mac Pro (Mac OS 10.9).
- Pour utiliser le port Thunderbolt (⚡), le pilote ASM inclus sur le CD du guide de l'utilisateur doit être installé.
- Selon la performance de la carte graphique, la connexion en guirlande de deux moniteurs via Thunderbolt (⚡) peut ne pas être prise en charge.
- La connexion des câbles Thunderbolt (⚡) via la méthode en guirlande peut provoquer des retards dans l'affichage à l'écran.

! REMARQUE

- L'utilisation d'un câble DVI vers HDMI ou DP (DisplayPort) vers HDMI peut causer des problèmes de compatibilité.

Connectez un périphérique

Connexion au PC par câble USB

Le port USB du produit fonctionne comme un concentrateur USB.



REMARQUE

- Installez le service pack le plus récent pour le système d'exploitation Windows avant d'utiliser le produit.
- Les périphériques sont vendus séparément.
- Un clavier, une souris ou un périphérique de stockage USB peuvent être connectés au port USB.



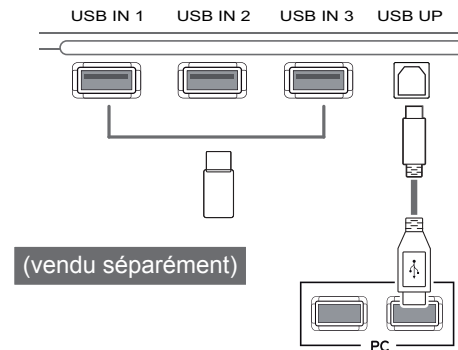
ATTENTION

<Consignes relatives à l'utilisation d'un périphérique USB>

- Les périphériques de stockage USB dotés d'un programme de détection automatique ou de leur propre pilote peuvent ne pas être pris en charge.
- Certains périphériques USB peuvent ne pas être pris en charge ou ne pas fonctionner correctement.
- Nous vous conseillons d'utiliser un concentrateur ou un disque dur USB doté d'une alimentation externe. (Si l'alimentation électrique n'est pas adaptée, le périphérique de stockage USB risque de ne pas être détecté correctement.)

Connexion HDMI/DP (DisplayPort)

Pour utiliser la fonction USB 3.0, connectez le câble USB 3.0 de type A-B du produit au PC. Les périphériques connectés au port d'entrée USB peuvent être contrôlés à partir du PC.

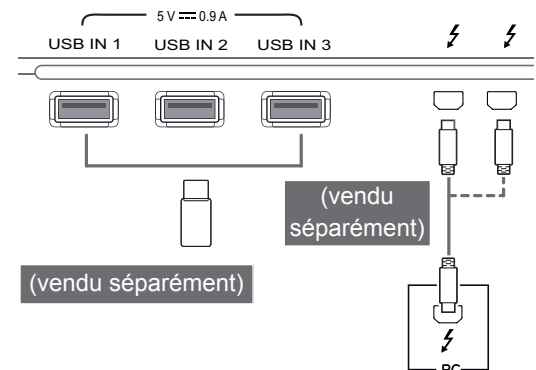


Connexion Thunderbolt (⚡)

27MB85Z

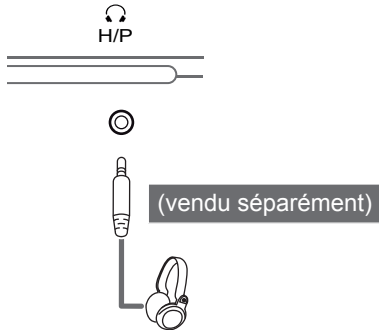
Les périphériques connectés au port d'entrée USB peuvent être contrôlés à partir du PC.

Si vous modifiez l'entrée dans le menu lorsqu'un périphérique est connecté via le port thunderbolt, le périphérique connecté au port USB risque de ne pas fonctionner correctement.



Raccordement d'un casque

Connectez un périphérique au moniteur via le port pour casque. Connectez le périphérique comme dans l'illustration.

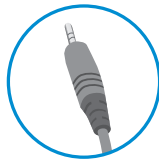


REMARQUE

- Les périphériques sont vendus séparément.
- L'utilisation de prises d'oreillette [Angulaires] peut provoquer des problèmes lors de la connexion d'un autre périphérique externe au moniteur. Il est donc conseillé d'utiliser des prises d'oreillette [Droites].



Angulaires



Droites

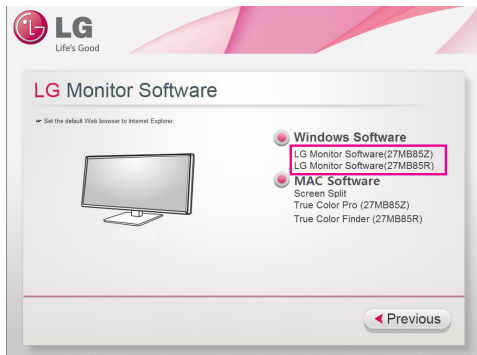
- Selon les paramètres audio de l'ordinateur et du périphérique externe, les fonctionnalités du casque et des haut-parleurs peuvent être limitées.

INSTALLATION DE LG MONITOR SOFTWARE

Insérez dans le lecteur de l'ordinateur le CD du logiciel fourni avec le produit. Ensuite, installez LG Monitor Software.

Les images de l'écran d'installation sont uniquement fournies pour référence. Le véritable écran d'installation peut varier selon le modèle.

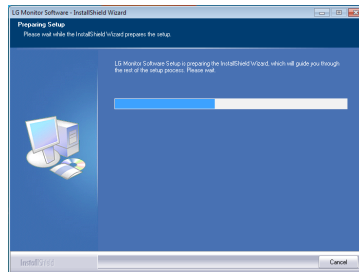
- 1 Utilisez Internet Explorer comme navigateur par défaut.



- 2 Cliquez sur « LG Monitor Software (Logiciel Monitor Software) ». Lorsque la fenêtre de téléchargement s'affiche, cliquez sur le bouton [Run (Exécuter)]. (La fenêtre de téléchargement de fichier peut être différente selon le système d'exploitation et la version d'Internet Explorer, mais la procédure d'installation reste la même.)



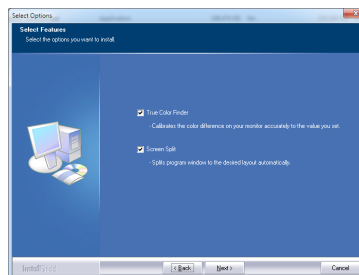
- 3 Suivez les instructions pour procéder à l'installation.



- 4 Cochez la case « J'accepte les conditions générales du contrat » sur l'écran du contrat de licence, puis cliquez sur le bouton [Next (Suivant)].



- 5 Sélectionnez le programme que vous souhaitez installer.



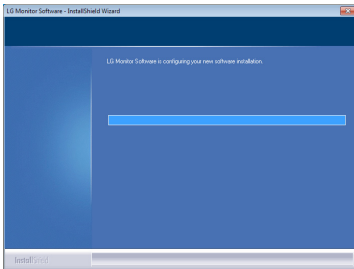
ATTENTION

- Configuration minimum pour Windows 7 : Service Pack 1 ou version ultérieure.

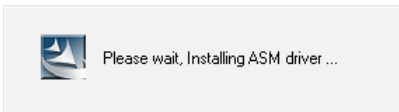
REMARQUE

- Screen Split : ce programme divise automatiquement la fenêtre du programme conformément à votre souhait.
- True Color Finder/ True Color Pro : ce programme calibre avec précision les couleurs de sortie sur le moniteur afin de s'adapter à vos besoins.

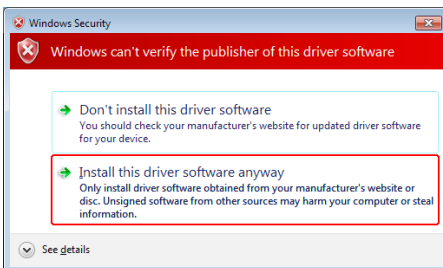
6 L'installation de LG Monitor Software (logiciel LG Monitor) démarre comme illustré ci-dessous.



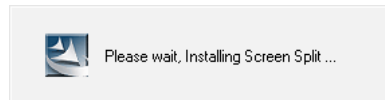
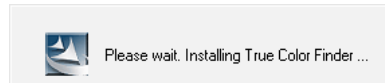
7 Si le pilote ASM n'est pas encore installé, il sera installé automatiquement. (Pris en charge par 27MB85Z uniquement).



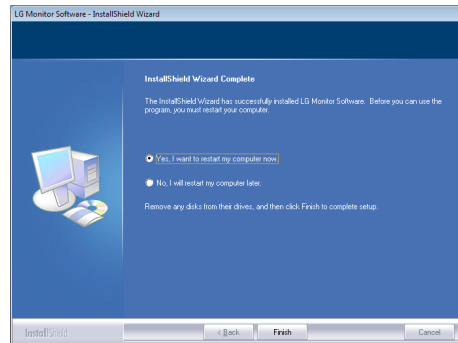
8 Le pilote TUSB3410 sera installé automatiquement (si l'installation n'a pas déjà été faite). Sélectionnez « Install this driver software anyway (I) (Installer ce pilote de logiciel dans tous les cas (I)) » si le message de sécurité de Windows ci-dessous s'affiche.



9 Le programme que vous sélectionné à la page Select Features (Sélectionner les fonctions) s'installe automatiquement.

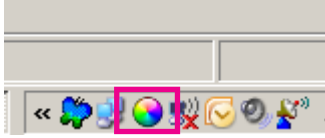


9 Une fois l'installation terminée, veuillez redémarrer le système.

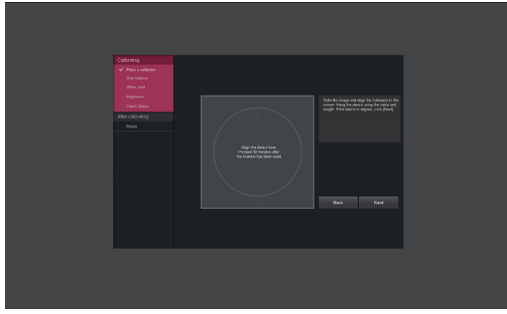


REMARQUE

Lorsque vous exécutez le logiciel True Color Finder/ True Color Pro, l'icône True Color Finder/ True Color Pro [🌈] apparaît dans la barre d'état système en bas de l'écran de votre PC.



Cliquez avec le bouton droit sur l'icône True Color Finder/ True Color Pro puis sélectionnez « Start Program (Démarez le programme) » pour lancer le programme.

**ATTENTION**

- Après avoir effectué le calibrage du moniteur avec le logiciel True Color Finder/ True Color Pro, retirez le calibre du moniteur et conservez-le à température ambiante et à l'abri des rayons directs du soleil, ou rangez-le dans son emballage.
 - L'exposition du calibre de façon prolongée à la lumière directe du soleil peut en altérer son fonctionnement.
 - Ne pas conserver à une température trop faible ou trop élevée, ni dans un environnement à forte humidité.
- Si une application de calibrage tierce est déjà installée sur votre PC, il est possible que la qualité d'image soit amoindrie à cause d'un conflit entre les deux applications. Pour une performance optimale, nous vous recommandons de désinstaller l'application de calibrage tierce.

REMARQUE

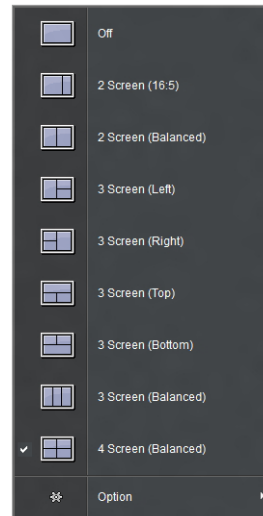
- Pour utiliser la fonction True Color Finder/ True Color Pro, vous devez acheter un calibre compatible.
- Pour plus de détails sur les calibreurs et les cartes graphiques compatibles, reportez-vous au guide de l'utilisateur du logiciel True Color Finder/ True Color Pro.
- Si vous avez changé le port de source d'entrée, nous vous recommandons de calibrer la qualité d'image du moniteur une nouvelle fois.

REMARQUE

Lorsque vous exécutez Screen Split, l'icône Screen Split [🖥️] apparaît dans la barre d'état système en bas de l'écran de votre PC.



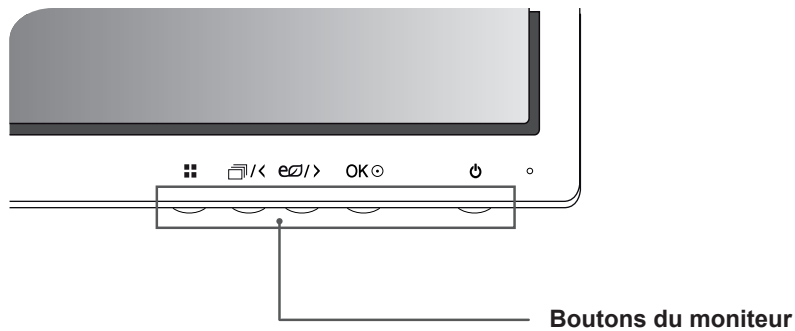
Cliquez avec le bouton droit sur l'icône Screen Split et sélectionnez la mise en page souhaitée.



CONFIGURATION UTILISATEUR

Activation du menu principal

- 1 Appuyez sur le bouton **Menu** (☰).
- 2 Utilisez les boutons < et > pour régler les options.
Pour retourner au menu supérieur ou configurer d'autres options, utilisez le bouton **Menu** (☰).
- 3 Maintenez le bouton **Menu** enfoncé (☰) pour quitter le menu OSD.



Boutons	Description	
Menu (☰)	Si le menu est inactif	Permet d'activer le menu principal.
	Si le menu est actif	Permet de revenir au menu précédent
☰ / <	Si le menu est inactif	Permet d'activer/désactiver un Picture Mode (Préréglages d'image).
	Si le menu est actif	Touche directionnelle gauche
☰ / >	Si le menu est inactif	Permet d'activer/désactiver le mode Super Energy Saving (Super économie d'énergie).
	Si le menu est actif	Touche directionnelle droite
OK (●)	Si le menu est inactif	Permet de confirmer la sélection.
	Si le menu est actif	Appuyer sur OK vous permet de connaître la résolution du signal actuel (uniquement lorsqu'un signal d'entrée est détecté).
⏻ (Touche Marche-Arrêt)		Permet d'allumer ou d'éteindre le moniteur.
	Voyant lumineux	Lorsque le moniteur est en fonctionnement, le voyant d'alimentation est blanc (mode activé). Dès que le moniteur passe en mode d'économie d'énergie, le voyant d'alimentation clignote en blanc.



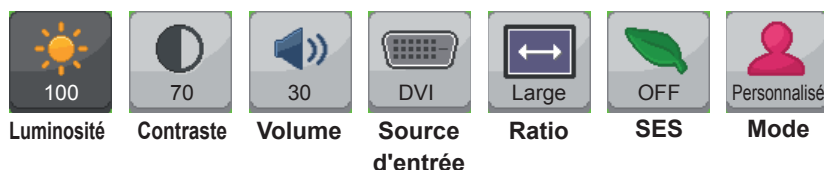
REMARQUE

- Tous les boutons sont tactiles. Il vous suffit d'appuyer en bas du moniteur pour les actionner.

Configuration utilisateur

Paramètres du menu

- 1 Pour afficher le menu OSD, appuyez sur le bouton **Menu** (⏏) en bas du moniteur.
- 2 Utilisez les boutons < ou > pour définir les options.
- 3 Sélectionnez **X** pour quitter le menu OSD.
Pour retourner au menu supérieur ou configurer d'autres éléments du menu, utilisez le bouton **Menu** (⏏).



Chaque option est détaillée ci-dessous.

Menu	Description
Luminosité	Permet de régler la luminosité et le contraste de l'écran.
Contraste	
Volume	Permet de régler le volume.
	<div style="border: 1px solid black; padding: 5px;"> <p>REMARQUE</p> <ul style="list-style-type: none"> • Le volume est désactivé pour le mode de source d'entrée DVI. • Sélectionner le bouton OK dans le menu Volume désactive/active la fonction Sourdine. </div>
Source d'entrée	Permet de sélectionner le mode d'entrée actuel.
Ratio	Ajuste le ratio.
Super Energy Saving (SES)	Active ou désactive la fonction Super Energy Saving (SES).
Mode	Permet de choisir le mode Utilis., sRGB, Adobe RGB (uniquement pour le modèle 27MB85Z), DCM Slim., Lecture ou Étalonnage.
PIP	Permet d'afficher les écrans pour deux modes d'entrée sur un moniteur.
Image	Permet de régler la netteté, le niveau de noir et le temps de réponse de l'écran.
Couleur	Permet de régler la valeur gamma, la température et la balance des couleurs de l'écran.
Paramètres	Permet de régler la langue, le son principal, le bouton de sonneries, le voyant lumineux, la veille automatique et la fonction de verrouillage OSD.
Réinitialiser	Permet de réinitialiser les paramètres par défaut d'origine. Appuyez sur le bouton < ou > pour réinitialiser immédiatement.
Quitter	Permet de quitter le menu d'affichage à l'écran.

Paramètres de format



Ratio

- 1 Pour afficher le menu OSD, appuyez sur le bouton **Menu** (■) en bas du moniteur.
- 2 Appuyez sur < ou > pour accéder à l'option **Ratio**.
- 3 Appuyez sur **OK** pour sélectionner le **Ratio**.
- 4 Utilisez les boutons < ou > pour définir les options.
- 5 Sélectionnez **X** pour quitter le menu OSD.
Pour retourner au menu supérieur ou configurer d'autres éléments du menu, utilisez le bouton **Menu** (■).

Sous-menu



Large



Original



1:1



Retour



Sortie

Chaque option est détaillée ci-dessous.

Menu > Format	Description
Large	Permet d'afficher la vidéo en grand écran, quelle que soit l'entrée du signal vidéo.
Format original	Permet d'afficher une vidéo en fonction du format d'affichage du signal vidéo d'entrée.
1:1	Le format de l'image d'origine est conservé.
Retour	Permet d'accéder à l'écran OSD précédent.
Sortie	Permet de quitter le menu d'affichage à l'écran.



REMARQUE

- Il se peut que l'affichage soit identique pour les options Wide (Large), Original (Format original) et 1:1 avec la résolution recommandée (2 560 x 1 440).
- Le ratio est désactivé dans le signal interlacé.

Paramètres Super Energy Saving (SES)



SES

- 1 Pour afficher le menu OSD, appuyez sur le bouton **Menu** (■) en bas du moniteur.
- 2 Appuyez sur < ou > pour accéder à l'option **Super Energy Saving (SES)**.
- 3 Appuyez sur **OK** pour sélectionner l'option **Super Energy Saving (SES)**.
- 4 Utilisez les boutons < ou > pour définir les options.
- 5 Sélectionnez **X** pour quitter le menu OSD.
Pour retourner au menu supérieur ou configurer d'autres éléments du menu, utilisez le bouton **Menu** (■).

Sous-menu



On



Off



Retour



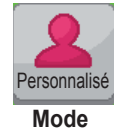
Sortie

Chaque option est détaillée ci-dessous.

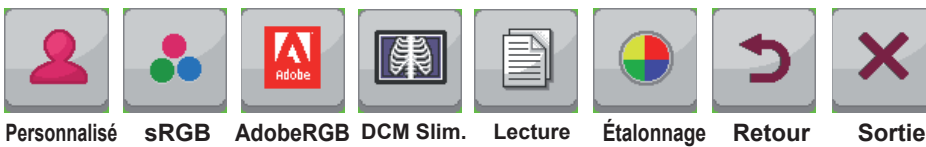
Menu > SES	Description	
Super Energy Saving (SES)	On	Permet d'activer la fonction Super Energy Saving (SES), grâce à laquelle vous pouvez économiser de l'énergie en fonction du niveau d'éco-efficacité.
	OFF	Permet de désactiver la fonction Super Energy Saving (SES).

Réglage d'environnement

- 1 Pour afficher le menu OSD, appuyez sur le bouton **Menu** (☰) en bas du moniteur.
- 2 Appuyez sur < ou sur > pour accéder à **Mode**.
- 3 Appuyez sur **OK** pour sélectionner **Mode**.
- 4 Utilisez les boutons < ou > pour définir les options.
- 5 Sélectionnez **X** pour quitter le menu OSD.
Pour retourner au menu supérieur ou configurer d'autres éléments du menu, utilisez le bouton **Menu** (☰).



Sous-menu



Chaque option est détaillée ci-dessous.

Menu > Mode	Description
Personnalisé	Permet à l'utilisateur de régler chaque élément. Le mode Couleur du menu principal peut être réglé.
sRGB	Espace couleur standard RGB pour le moniteur et l'imprimante.
AdobeRGB (uniquement pour le modèle 27MB85Z)	Un espace couleur bien plus grand que le sRGB. Cette option convient pour l'impression de photos.
DCM Slim.	Permet d'optimiser l'écran pour l'affichage de radiographies. Vous pouvez éclaircir l'écran dans le menu OSD. <div style="border: 1px solid black; padding: 5px; margin-top: 10px;"> <p>REMARQUE</p> <ul style="list-style-type: none"> Ce produit est reconnu en tant qu'appareil informatique et non comme appareil médical. Il a été conçu pour le travail de bureau uniquement. (Il peut être utilisé à des fins éducatives ou de référence, mais pas pour effectuer des diagnostics médicaux.) </div>
Lecture	Permet d'optimiser l'écran pour l'affichage de documents. Vous pouvez éclaircir l'écran dans le menu OSD.
Étalonnage	Applique la valeur calibrée par True Color Pro/True Color Finder. <div style="border: 1px solid black; padding: 5px; margin-top: 10px;"> <p>REMARQUE</p> <ul style="list-style-type: none"> Exécutez le programme True Color Pro/True Color Finder. Les paramètres d'étalonnage DVI / HDMI / DP(DisplayPort) et Thunderbolt seront enregistrés séparément. (uniquement pour le modèle 27MB85Z) Les paramètres d'étalonnage DVI / HDMI / DP(DisplayPort) et miniDP(Mini DisplayPort) seront enregistrés séparément. (uniquement pour le modèle 27MB85R) </div>
Retour	Permet d'accéder à l'écran OSD précédent.
Quitter	Permet de quitter le menu d'affichage à l'écran.

Paramètres PIP

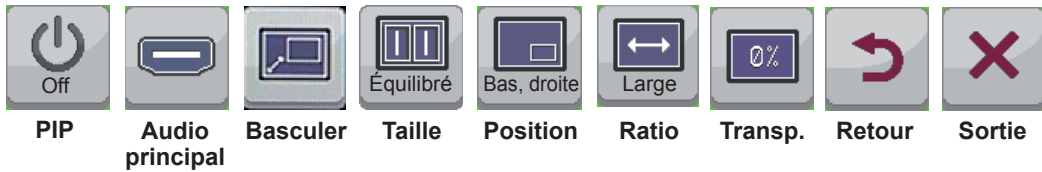


PIP

- 1 Pour afficher le menu OSD, appuyez sur le bouton **Menu** (■) en bas du moniteur.
- 2 Appuyez sur < ou > pour accéder à l'option **PIP**.
- 3 Appuyez sur **OK** pour sélectionner l'option **PIP**.
- 4 Utilisez les boutons < ou > pour définir les options.
- 5 Sélectionnez **X** pour quitter le menu OSD.

Pour retourner au menu supérieur ou configurer d'autres éléments du menu, utilisez le bouton **Menu** (■).

Sous-menu



PIP

Audio principal

Basculer

Taille

Position

Ratio

Transp.

Retour

Sortie

Chaque option est détaillée ci-dessous.

Menu > PIP	Description						
PIP	Permet d'afficher les écrans pour deux modes d'entrée sur un moniteur.						
	<div style="border: 1px solid black; padding: 5px;"> <p>REMARQUE</p> <ul style="list-style-type: none"> • DP : DisplayPort / TBT : Thunderbolt(ℱ) / mDP : Mini DisplayPort </div>						
	Connexion PIP		Ecran secondaire (Droite)				
			DVI-D	HDMI	DP	TBT (27MB85Z)	mDP (27MB85R)
	Écran principal (Gauche)	DVI-D	-	X	O	O	O
		HDMI	X	-	O	O	O
DP		O	O	-	X	X	
TBT (27MB85Z)		O	O	X	-	X	
mDP (27MB85R)		O	O	X	X	-	
Audio Principal	Permet de modifier la sortie audio en mode PIP .						
Basculer	Permet de basculer entre l'écran principal et l'écran secondaire en mode PIP .						
Taille	Permet de régler la taille de l'écran secondaire.						
	Équilibré	Permet d'utiliser une taille adaptée pour l'écran secondaire.					
	Petit	Permet d'utiliser un affichage de petite taille pour l'écran secondaire.					
	Moyen	Permet d'utiliser un affichage de taille normale pour l'écran secondaire.					
	Grand	Permet d'utiliser un affichage de grande taille pour l'écran secondaire.					

Menu > PIP	Description
Position	Permet de régler le positionnement de l'écran secondaire. La valeur par défaut s'affiche en bas à droite.
	En bas à droite Permet d'afficher l'écran secondaire en bas à droite de l'écran.
	En bas à gauche Permet d'afficher l'écran secondaire en bas à gauche de l'écran.
	En haut à gauche Permet d'afficher l'écran secondaire en haut à gauche de l'écran.
	En haut à droite Permet d'afficher l'écran secondaire en haut à droite de l'écran.
Ratio	Permet d'ajuster le format de l'image du sous-écran. * Applicable uniquement si la taille est réglée sur Équilibré.
	Large Permet d'afficher la vidéo en l'ajustant à la taille de l'écran PIP quelle que soit l'entrée du signal vidéo
	Original Permet d'afficher la vidéo en fonction du format d'affichage du signal vidéo d'entrée sur l'écran PIP.
Transparence	Permet de configurer la transparence du sous-écran. * Applicable uniquement si la taille est réglée sur Petit, Moyen ou Grand.
	Désactivée Le menu Transparence est désactivé.
	25% Permet de régler la transparence à 25 %.
	50% Permet de régler la transparence à 50 %.
	75% Permet de régler la transparence à 75 %.
Retour	Permet d'accéder à l'écran OSD précédent.
Sortie	Permet de quitter le menu d'affichage à l'écran.



REMARQUE

- Si le mode PIP est défini sur Off, les menus Audio Principal, Echange, Taille, Position, Ratio et Transparence sont désactivés.
Si Taille est défini sur Équilibré, les menus de Position et de Transparence sont désactivés.
Le menu Ratio n'est activé qu'en mode Équilibré, et est désactivé en l'absence de signal d'entrée PIP.

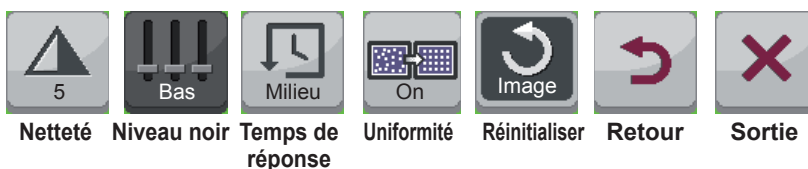
Image



Image

- 1 Pour afficher le menu OSD, appuyez sur le bouton **Menu** (⏏) en bas du moniteur.
- 2 Appuyez sur < ou > pour accéder à l'option **Image**.
- 3 Appuyez sur **OK** pour sélectionner l'option **Image**.
- 4 Utilisez les boutons < ou > pour définir les options.
- 5 Sélectionnez **X** pour quitter le menu OSD.
Pour retourner au menu supérieur ou configurer d'autres éléments du menu, utilisez le bouton **Menu** (⏏).

Sous-menu



Netteté Niveau noir Temps de réponse Uniformité Réinitialiser Retour Sortie

Chaque option est détaillée ci-dessous.

Menu > Image	Description
Netteté	Permet de régler la netteté de l'écran.
Niveau noir	Permet de définir le niveau de décalage (pour le mode HDMI uniquement). • Décalage : cette valeur sert de référence pour un signal vidéo ; il s'agit de la couleur la plus sombre que le moniteur peut afficher.
	Haut L'image de l'écran s'éclaircit.
	Bas L'image de l'écran s'assombrit.
Temps de réponse	Permet de définir un temps de réponse pour les images affichées en fonction de la vitesse de l'écran. Pour un environnement normal, nous vous recommandons d'utiliser le mode Milieu. Pour une image en mouvement rapide, nous vous recommandons d'utiliser le mode Haut. Définir le temps de réponse sur Long peut générer des images rémanentes.
	Haut Définit le temps de réponse sur Long.
	Milieu Définit le temps de réponse sur Moyen. Bas Définit le temps de réponse sur Court.
Uniformité	Permet de régler l'uniformité de l'image. <div style="border: 1px solid black; padding: 10px;"> <p>REMARQUE</p> <ul style="list-style-type: none"> • Le menu Uniformité est activé uniquement en mode sRGB et Adobe RGB (pris en charge par 27MB85Z uniquement). Activer l'option Uniformité peut permettre de réduire la luminosité globale de l'image. </div>
Réinitialiser	Permet de restaurer les paramètres par défaut de la fonction Image.
Retour	Permet d'accéder à l'écran OSD précédent.
Quitter	Permet de quitter le menu d'affichage à l'écran.

Couleur



Couleur

- 1 Pour afficher le menu OSD, appuyez sur le bouton **Menu** (■) en bas du moniteur.
- 2 Appuyez sur < ou > pour accéder à l'option **Couleur**.
- 3 Appuyez sur **OK** pour sélectionner l'option **Couleur**.
- 4 Utilisez les boutons < ou > pour définir les options.
- 5 Sélectionnez **X** pour quitter le menu OSD.
Pour retourner au menu supérieur ou configurer d'autres éléments du menu, utilisez le bouton **Menu** (■).

Sous-menu



Chaque option est détaillée ci-dessous.

Menu > Couleur	Description
GAMMA	Paramètres personnalisés de la valeur gamma : lorsque vous utilisez les paramètres gamma 2.0, gamma 2.2 et gamma 2.4 du moniteur, l'image est plus lumineuse si vous choisissez des paramètres de gamma élevés et vice versa.
Température de couleur	Permet d'ajuster la température des couleurs par incréments de 500 K (Remarque : une température de couleur de 9 300 K est prise en charge mais pas de 9 500 K.)
Rouge	Vous pouvez personnaliser les couleurs de l'affichage à l'aide des options Rouge, Vert et Bleu.
Vert	
Bleu	
Six couleurs	Répond aux exigences de l'utilisateur pour les couleurs grâce au réglage de la couleur et de la saturation des six couleurs (rouge, vert, bleu, cyan, magenta, jaune) et l'enregistrement de ces paramètres.
Teinte	Ajuste le ton de l'écran.
Saturation	Règle la saturation des couleurs de l'écran. Plus la valeur est faible, moins les couleurs sont saturées et lumineuses. Plus la valeur est élevée, plus les couleurs sont sombres et saturées.
Réinitialiser	Réinitialise les paramètres de couleurs par défaut.
Retour	Permet d'accéder à l'écran OSD précédent.
Quitter	Permet de quitter le menu d'affichage à l'écran.

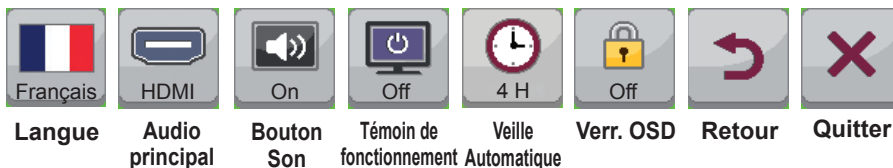
Paramètres



Paramètres

- 1 Pour afficher le menu OSD, appuyez sur le bouton **Menu** (⏏) en bas du moniteur.
- 2 Appuyez sur < ou > pour accéder aux **Paramètres**.
- 3 Appuyez sur **OK** pour sélectionner les **Paramètres**.
- 4 Utilisez les boutons < ou > pour définir les options.
- 5 Sélectionnez **X** pour quitter le menu OSD.
Pour retourner au menu supérieur ou configurer d'autres éléments du menu, utilisez le bouton **Menu** (⏏).

Sous-menu



Chaque option est détaillée ci-dessous.

Menu > Paramètre	Description				
Langue	Permet de spécifier la langue d'affichage du menu.				
Audio principal	Permet de faire sortir le son par le casque du moniteur connecté par l'entrée numérique (sauf pour le DVI). <div style="border: 1px solid black; padding: 5px;"> <p>REMARQUE</p> <ul style="list-style-type: none"> • Cette option n'est disponible que lorsque l'option PIP est définie sur HDMI + DP, HDMI + TBT (Mini DP), DP + HDMI, ou TBT (Mini DP) + HDMI </div>				
Bouton Son	Contrôle le bouton de sonneries. Le bouton de sonneries est actif pour les actions suivantes. <ul style="list-style-type: none"> • Alimentation secteur : Activée/Désactivée • Menu OSD : Activé/Désactivé 				
Témoin de fonctionnement	Le voyant d'alimentation situé sur l'avant du moniteur indique l'état actif ou inactif de l'écran. <table border="1" style="width: 100%;"> <tr> <td>On</td> <td>Le voyant lumineux est activé.</td> </tr> <tr> <td>OFF</td> <td>Le voyant d'alimentation est éteint.</td> </tr> </table>	On	Le voyant lumineux est activé.	OFF	Le voyant d'alimentation est éteint.
On	Le voyant lumineux est activé.				
OFF	Le voyant d'alimentation est éteint.				
Veille Automatique	Cette fonction éteint automatiquement le moniteur si aucun mouvement n'est détecté sur l'écran sur une période de temps donnée.				
Verr. OSD	Empêche la saisie de données clés inexactes. <table border="1" style="width: 100%;"> <tr> <td>On</td> <td>Touche Entrée désactivée.</td> </tr> <tr> <td>OFF</td> <td>Touche Entrée activée.</td> </tr> </table> <div style="border: 1px solid black; padding: 5px; margin-top: 10px;"> <p>REMARQUE</p> <p>Toutes les fonctions, à l'exception du mode Verrouillage OSD et du bouton Quitter pour la luminosité, le contraste, le volume, les sources d'entrée et les paramètres, sont désactivées.</p> </div>	On	Touche Entrée désactivée.	OFF	Touche Entrée activée.
On	Touche Entrée désactivée.				
OFF	Touche Entrée activée.				
Retour	Permet d'accéder à l'écran OSD précédent.				
Quitter	Permet de quitter le menu d'affichage à l'écran.				

DÉPANNAGE

Rien n'est affiché à l'écran	
Le cordon d'alimentation du moniteur est-il branché ?	<ul style="list-style-type: none"> • Vérifiez que le cordon d'alimentation est correctement branché sur la prise secteur.
Le voyant d'alimentation est-il allumé ?	<ul style="list-style-type: none"> • Vérifiez le voyant d'alimentation.
Le voyant d'alimentation est-il de couleur rouge ?	<ul style="list-style-type: none"> • Vérifiez que l'entrée connectée est activée (Menu - Source d'entrée).
Le voyant d'alimentation clignote-t-il ?	<ul style="list-style-type: none"> • Si le moniteur est en mode Économie d'énergie, déplacez la souris ou appuyez sur une touche du clavier pour activer à nouveau l'affichage. • Vérifiez si l'ordinateur est allumé.
Le message « COUPURE » est-il affiché ?	<ul style="list-style-type: none"> • Cela se produit lorsque les signaux transférés par le PC (carte vidéo) ne sont pas inclus dans la plage de fréquence horizontale ou verticale du moniteur. Reportez-vous à la section « Spécifications » de ce manuel pour définir la fréquence appropriée.
Le message « VÉRIF SIGNAL CONNEXION » s'affiche-t-il ?	<ul style="list-style-type: none"> • Ce message apparaît lorsqu'aucun câble signal n'est connecté entre le PC et le moniteur. Vérifiez le câble et reconnectez-le.

Le message « OSD VERROUILLÉ » est affiché.	
Certaines fonctions sont-elles indisponibles lorsque vous appuyez sur le bouton Menu ?	<ul style="list-style-type: none"> • L'affichage à l'écran est verrouillé. Accéder à Menu > Paramètres et réglez « OSD Verrouiller » sur Déverrouiller.

Une image reste affichée sur l'écran.	
L'image reste-t-elle visible même lorsque le moniteur est éteint ?	<ul style="list-style-type: none"> • L'affichage d'une image fixe pendant une durée prolongée peut endommager l'écran et provoquer cette image rémanente. • Utilisez un économiseur d'écran pour protéger l'écran lorsque vous devez utiliser le moniteur pendant un période prolongée.

! REMARQUE

- **Fréquence verticale** : pour afficher une image, l'écran doit s'actualiser des dizaines de fois par seconde, comme une lampe fluorescente. Le nombre de fois où l'écran est rafraîchi par seconde est appelé Fréquence verticale ou Taux de rafraîchissement et est exprimé en Hz.
- **Fréquence horizontale** : le cycle horizontal correspond à la durée nécessaire à l'affichage d'une ligne horizontale. Le nombre de lignes horizontales affichées par seconde peut être calculé en divisant 1 par le cycle horizontal. Cette valeur, exprimée en kHz, correspond à la fréquence horizontale.

**REMARQUE**

- Vérifiez si la résolution ou la fréquence de la carte vidéo est comprise dans la plage reconnue par le moniteur et si elle est configurée à la résolution recommandée (optimale) dans **Panneau de configuration > Affichage > Paramètres**.
- Si la résolution de la carte vidéo n'est pas celle recommandée (optimale), le texte risque d'être flou, les images indistinctes, la zone d'affichage incomplète ou mal centrée.
- La procédure de configuration peut varier en fonction de votre ordinateur ou du système d'exploitation. Il est également possible que certaines cartes vidéo ne prennent pas en charge les résolutions spécifiées. Dans ce cas, contactez le constructeur de l'ordinateur ou de la carte vidéo pour obtenir de l'aide.
- Il est possible que certaines cartes vidéo ne prennent pas en charge la résolution 2 560 x 1 440. Si la résolution ne peut pas être affichée, contactez le fabricant de votre carte vidéo.

Les couleurs ne s'affichent pas normalement.

L'affichage apparaît-il décoloré (16 couleurs) ?	<ul style="list-style-type: none"> • Sélectionnez le mode Couleurs 24 bits (couleurs vraies) ou supérieur. Sous Windows, choisissez Panneau de configuration > Affichage > Paramètres > Qualité couleur.
Les couleurs semblent-elles instables ou monochromes ?	<ul style="list-style-type: none"> • Vérifiez si le câble de signal est correctement connecté. Reconnectez le câble ou réinsérez la carte vidéo du PC.
L'écran affiche-t-il des points ?	<ul style="list-style-type: none"> • Lorsque vous utilisez le moniteur, il est possible que des points pixellisés (rouges, verts, bleus, blancs ou noirs) apparaissent à l'écran. Ce phénomène est normal pour l'écran LCD. Il ne s'agit pas d'une erreur et cela n'a aucune incidence sur les performances du moniteur.

SPÉCIFICATIONS

27MB85Z

Écran LCD	Type	TFT (Thin Film Transistor) de 68 cm Écran LCD (Liquid Crystal Display) Diagonale de l'écran : 68 cm		
	Distance entre pixels	0,2331 x 0,2331 mm		
	Profondeur des couleurs	Thunderbolt(⚡)	Affichage 8 bits/couleur pris en charge.	
		DVI-D		
DP(DisplayPort) HDMI		Affichage 10 bits/couleur pris en charge.		
Résolution	Résolution maximale	2 560 x 1 440 à 60 Hz		
	Résolution recommandée	2 560 x 1 440 à 60 Hz		
Signal vidéo	Fréquence horizontale	30 kHz à 90 kHz		
	Fréquence verticale	57 Hz à 75 Hz		
	Synchronisation	Sync. séparée		
Connecteur de source d'entrée	USB IN 1, 2, 3, USB UP, Thunderbolt(⚡), DP(DisplayPort) IN, DVI-D IN, HDMI IN, H/P OUT			
Puissance	Tension :	100-240 V CA ~ 50/60 Hz 1,4 A		
	Consommation électrique (typ.)	Mode sous tension : 80 W Mode Économie d'énergie : ≤ 1,2 W		
	Mode hors tension	Touche Marche-Arrêt	≤ 0,5 W	
		Commutateur	0 W	
Réglage de l'inclinaison du support	Vers l'avant/vers l'arrière : de -5 ° à 35 ° (Face)			
Conditions d'utilisation	Fonctionnement	Température : 10 °C à 35 °C ; Humidité : 20 % à 80 %		
	Stockage	Température : -10 °C à 60 °C ; Humidité : 5 % à 90 %		
Dimensions	Dimensions du moniteur (largeur x hauteur x profondeur)			
	Avec support	643 mm x 417 mm x 258,6 mm		
	Sans support	643 mm x 417 mm x 55,6 mm		
Poids (sans emballage)	7,6 kg			

Ces spécifications sont sujettes à modification sans préavis.

27MB85R

Écran LCD	Type	TFT (Thin Film Transistor) de 68 cm Écran LCD (Liquid Crystal Display) Diagonale de l'écran : 68 cm		
	Distance entre pixels	0,2331 x 0,2331 mm		
	Profondeur des couleurs	Affichage 8 bits/couleur pris en charge.		
Résolution	Résolution maximale	2 560 x 1 440 à 60 Hz		
	Résolution recommandée	2 560 x 1 440 à 60 Hz		
Signal vidéo	Fréquence horizontale	30 kHz à 90 kHz		
	Fréquence verticale	57 Hz à 75 Hz		
	Synchronisation	Sync. séparée		
Connecteur de source d'entrée	USB IN 1, 2, 3, USB UP, Mini DP (Mini DisplayPort) IN, DP (DisplayPort) IN, DVI-D IN, HDMI IN, H/P OUT			
Puissance	Tension :	100-240 V CA ~ 50/60 Hz 1,3 A		
	Consommation électrique (typ.)	Mode sous tension : 60 W Mode Économie d'énergie : ≤ 1,2 W		
		Mode hors tension	Touche Marche-Arrêt	≤ 0,5 W
			Commutateur	0 W
Réglage de l'inclinaison du support	Vers l'avant/vers l'arrière : de -5 ° à 35 ° (Face)			
Conditions d'utilisation	Fonctionnement	Température : 10 °C à 35 °C ; Humidité : 20 % à 80 %		
	Stockage	Température : -10 °C à 60 °C ; Humidité : 5 % à 90 %		
Dimensions	Dimensions du moniteur (largeur x hauteur x profondeur)			
	Avec support	643 mm x 417 mm x 258,6 mm		
	Sans support	643 mm x 417 mm x 55,6 mm		
Poids (sans emballage)	6,7 kg			

Ces spécifications sont sujettes à modification sans préavis.

Mode de réglage d'usine (Mode prédéfini, PC)

Mode Prédéfini, PC	Fréquence horizontale (kHz)	Fréquence verticale (Hz)	Polarité (H/V)	Remarques
720 x 400	31,468	70,08	-/+	
640 x 480	31,469	59,94	-/-	
640 x 480	37,5	75	-/-	
800 x 600	37,879	60,317	+/+	
800 x 600	46,875	75	+/+	
1 024 x 768	48,363	60	-/-	
1 024 x 768	60,123	75,029	+/+	
1 152 x 864	67,5	75	+/+	
1 280 x 1 024	63,981	60,02	+/+	
1 280 x 1 024	79,976	75,025	+/+	
1 680 x 1 050	65,29	59,954	-/+	
1 600 x 1 200	75	60	+/+	
1 920 x 1 080	67,5	60	+/-	
1 920 x 1 200	74,038	59,950	+/-	
2 560 x 1 440	88,79	59,95	+/-	Mode recommandé

* Les modes D-SUB/DVI DTV (mode entrelacé) ne sont pas pris en charge.

Durée HDMI (vidéo)

Mode Prédéfini, PC	Fréquence horizontale (kHz)	Fréquence verticale (Hz)	Remarques
480p	31,50	60	
576p	31,25	50	
720p	37,50	50	
720p	45	60	
1080i	28,12	50	
1080i	33,75	60	
1 080p	56,25	50	
1 080p	67,50	60	

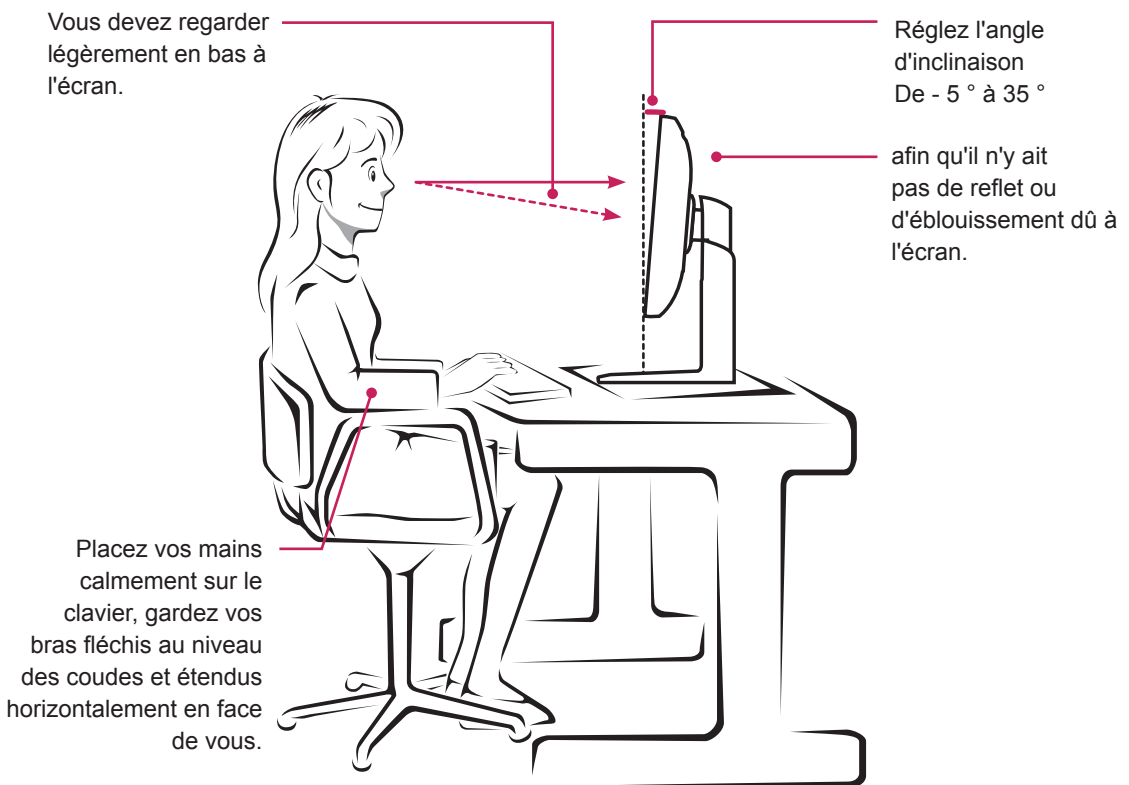
Voyant lumineux

Préréglage	Couleur voyant
Sous tension	S'illumine en blanc puis s'assombrit.
Économie d'énergie	Clignote en blanc
Hors tension	OFF

POSTURE À ADOPTER

Réglez la position de l'écran pour le regarder de manière confortable à un angle légèrement vers le bas par rapport à la position naturelle de vos yeux.

- Faites une pause d'environ 10 minutes toutes les heures afin de limiter la fatigue liée à une trop longue utilisation.
- Le support du moniteur tactile lui permet d'être positionné de manière optimale.
Modifiez l'inclinaison du moniteur selon une inclinaison allant de -5° à 35° pour bénéficier du plus grand confort visuel possible.





Cet appareil répond aux exigences EMC relatives aux équipements électroménagers (Classe B) et se destine à un usage domestique.

Cet appareil peut être utilisé dans toutes les régions.

Lisez le manuel d'utilisation (CD) avec soin et gardez-le à portée de main.

L'étiquette du produit contient les informations nécessaires au service après-vente.

Modèles _____

N° de série _____

ENERGY STAR is a set of power-saving guidelines issued by the U.S. Environmental Protection Agency (EPA).



As an ENERGY STAR Partner LGE U. S. A., Inc. has determined that this product meets the ENERGY STAR guidelines for energy efficiency.

Refer to ENERGY STAR.gov for more information on the ENERGY STAR program.