



Gebruikershandleiding

IPS LED-MONITOR (LED-MONITOR)

Lees de veiligheidsinformatie zorgvuldig door voordat u het product gebruikt.

Lijst met modellen IPS LED-Monitor (LED-Monitor)

27MB85Z

27MB85R

INHOUDSOPGAVE

3 LICENTIE

4 MONTEREN EN VOORBEREIDEN

- 4 Samenstelling van het product
- 5 Beschrijving van onderdelen en knoppen
- 6 De monitor verplaatsen en optillen
- 7 De monitor installeren
 - 7 - De basis van de standaard monteren
 - 8 - De basis van de standaard verwijderen
 - 8 - Installatie op een tafel
 - 9 - De hoogte van de standaard aanpassen
 - 10 - De hoek aanpassen
 - 10 - Kabels wegwerken
 - 11 - Roteerfunctie
 - 12 - De Kensington-vergrendeling gebruiken
 - 12 - De standaard verwijderen
 - 13 - De muurbevestigingsplaat bevestigen
 - 13 - Montage aan een muur

15 DE MONITOR GEBRUIKEN

- 15 Aansluiten op een PC
 - 15 - HDMI-verbinding
 - 16 - DVI-verbinding
 - 16 - DisplayPort-verbinding
 - 17 - Thunderbolt (⚡)-aansluiting
- 17 Aansluiten op AV-apparaten
 - 17 - HDMI-verbinding
- 18 Randapparatuur aansluiten
 - 18 - Verbinding via USB-kabel - PC
 - 19 - Hoofdtelefoon aansluiten

20 DE LG-MONITORSOFTWARE INSTALLEREN

23 INSTELLINGEN AANPASSEN

- 23 Het hoofdmenu activeren
- 24 INSTELLINGEN AANPASSEN
 - 24 - Menu-instellingen
 - 25 - Beeldverhouding instellen
 - 26 - Super Energy Saving (SES)-instellingen
 - 27 - Instellingen voor de kleurmodus
 - 28 - PIP-instellingen
 - 30 - Beeld
 - 31 - Kleur
 - 32 - Instellingen

33 PROBLEMEN OPLOSSEN

35 SPECIFICATIES

- 37 Fabrieksondersteuningsmodus (Vooraf ingestelde modus, PC)
- 37 HDMI-timing (video)
- 37 Stroomindicator

38 JUISTE HOUDING

LICENTIE

Elk model heeft andere licenties. Ga naar www.lg.com voor meer informatie over de licentie.



De begrippen HDMI en HDMI High-Definition Multimedia Interface, en het HDMI Logo zijn handelsmerken of geregistreerde handelsmerken van HDMI Licensing, LLC in de Verenigde Staten en andere landen."

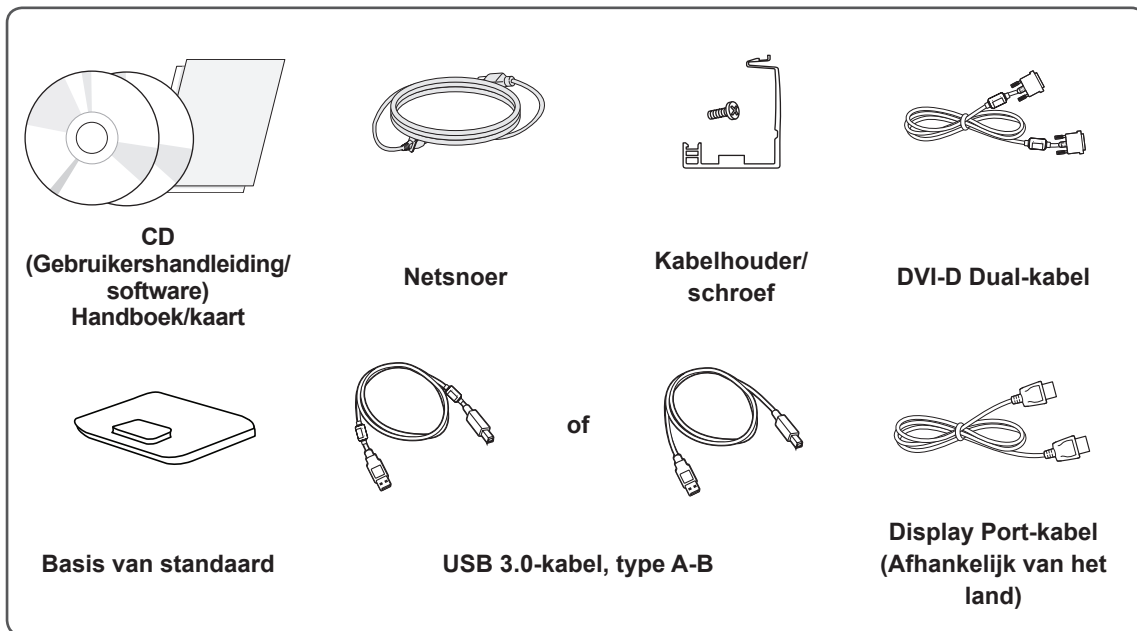


VESA, het VESA-logo, het Display Port Compliance-logo en het Display Port Compliance-logo voor bronnen met Dual-modus zijn gedeponeerde handelsmerken van de Video Electronics Standards Association.

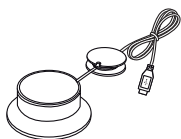
MONTEREN EN VOORBEREIDEN

Samenstelling van het product

Controleer of alle onderdelen in de doos zijn meegeleverd voordat u het product gebruikt. Als er onderdelen ontbreken, moet u contact opnemen met de winkel waar u het product hebt gekocht. Het product en de onderdelen zien er mogelijk anders uit dan hieronder afgebeeld.



Afzonderlijk aan te schaffen



**Kalibrator
(ACB8300)
(Afhankelijk van
het land)**



WAARSCHUWING

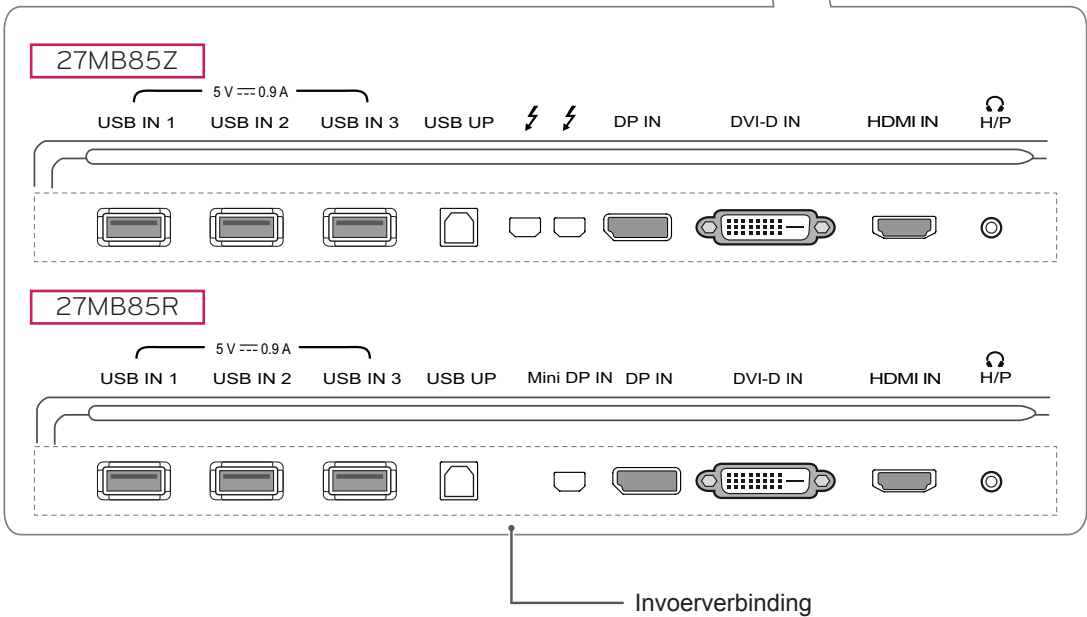
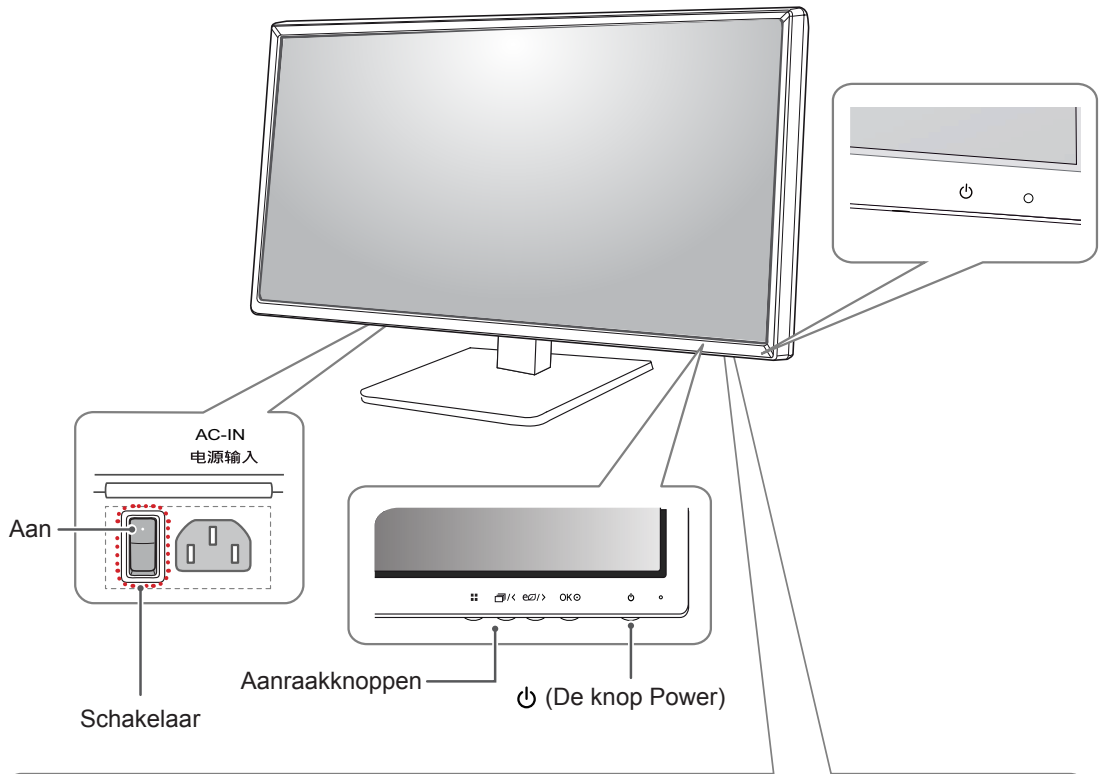
- Gebruik geen namaakonderdelen om de veiligheid en prestaties van het product te garanderen.
- Eventuele beschadiging en letsel door gebruik van namaakonderdelen worden niet gedekt door de garantie.



OPMERKING

- De onderdelen zien er mogelijk anders uit dan hieronder afgebeeld.
- Alle informatie en specificaties in deze handleiding kunnen zonder voorafgaande kennisgeving worden gewijzigd om de prestaties van het product te verbeteren.
- Afzonderlijk aan te schaffen producten worden niet bij alle modellen geleverd. Voor accessoires gaat u naar een elektronicawinkel of webshop of neemt u contact op met de winkel waar u het product hebt gekocht.

Beschrijving van onderdelen en knoppen



OPMERKING

- Zorg ervoor dat de schakelaar aan de achterzijde van het product is ingeschakeld voordat u de monitor inschakelt.

De monitor verplaatsen en optillen

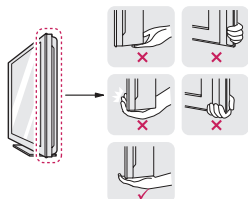
Wanneer u de monitor wilt verplaatsen of optillen, volgt u deze instructies om te voorkomen dat de monitor krassen oploopt of wordt beschadigd en om de monitor, ongeacht vorm of grootte, veilig te transporteren.



WAARSCHUWING

- Probeer het scherm van de monitor niet aan te raken. Dit kan leiden tot beschadiging van het scherm of van pixels waarmee beelden worden gevormd.

- U wordt geadviseerd om de monitor in de oorspronkelijke doos of het verpakkingsmateriaal te plaatsen voordat u deze verplaatst.
- Koppel het netsnoer en alle kabels los voordat u de monitor verplaatst of optilt.
- Houd de boven- en onderzijde van de monitor stevig vast. Houd de monitor niet bij het scherm zelf vast.



- Wanneer u de monitor vasthoudt, moet het scherm van u af zijn gekeerd om krassen te voorkomen.

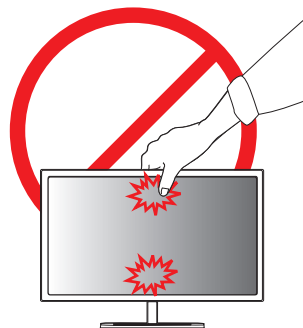


- Bij het vervoeren van de monitor mag de monitor niet worden blootgesteld aan schokken of buitensporige trillingen.
- Houd de monitor tijdens het verplaatsen altijd rechtop; draai de monitor nooit op zijn zij en kantel deze niet.



WAARSCHUWING

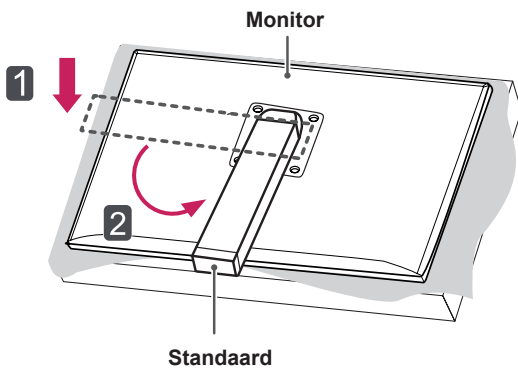
- Probeer het scherm van de monitor niet aan te raken.
 - Dit kan leiden tot beschadiging van het scherm of van pixels waarmee beelden worden gevormd.



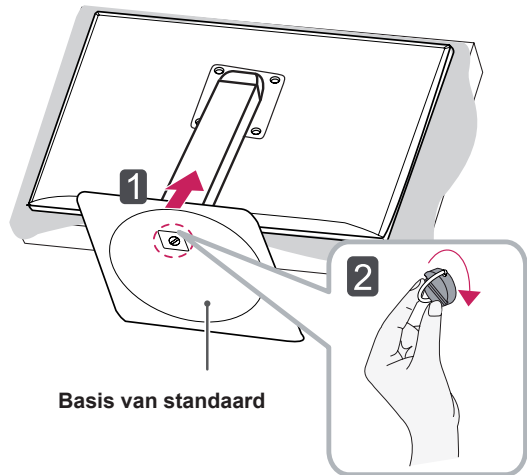
De monitor installeren

De basis van de standaard monteren

- 1 Leg de monitor met het scherm naar beneden neer.
- 2 Draai de **standaard** 90° tegen de richting van de klok in.



- 3 Zorg ervoor dat het gat op de **basis van de standaard** overeenkomt met de **standaard** en duw deze helemaal naar boven. Draai de schroeven op de **basis van de standaard** naar rechts.



WAARSCHUWING

- Dek het oppervlak af met een zachte doek om het scherm te beschermen tegen krassen.
- Zorg ervoor dat de **standaard** tijdens het draaien geen contact maakt met de monitor om krassen op de monitor te voorkomen.



WAARSCHUWING

- Als u overmatig veel kracht uitoefent bij het aandraaien van de schroeven, kan de monitor beschadigd raken. Hierdoor ontstane schade valt niet onder de productgarantie.

De basis van de standaard verwijderen

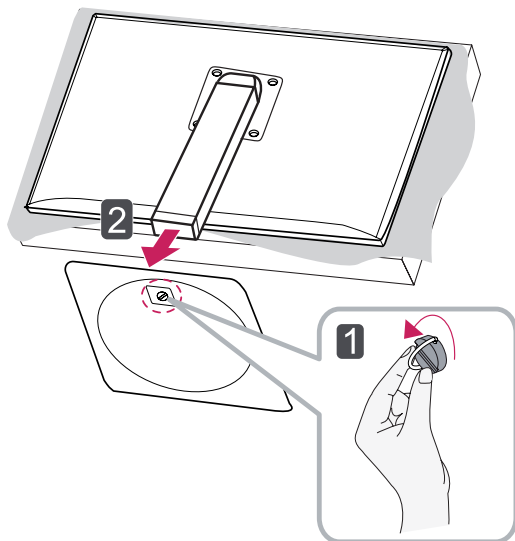
- 1 Leg de monitor met het scherm naar beneden neer.



WAARSCHUWING

- Dek het oppervlak af met een zachte doek om het scherm te beschermen tegen krassen.

- 2 Draai de schroeven op de basis van de standaard naar links om de **basis van de standaard** te verwijderen van de **standaard**.

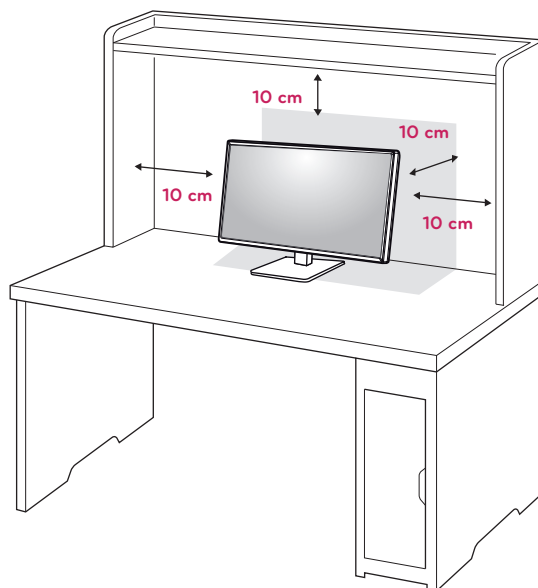


WAARSCHUWING

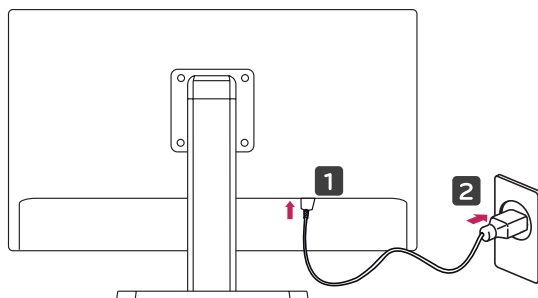
- De onderdelen in de afbeeldingen kunnen afwijken van die in uw product.
- Draag de monitor niet ondersteboven omdat deze dan van de standaard af kan vallen. Dit kan leiden tot schade of letsel.
- Pak de monitor alleen vast aan de standaard of de plastic behuizing om schade aan het scherm bij het optillen of verplaatsen te voorkomen. Zo voorkomt u dat er onnodige druk op het scherm wordt uitgeoefend.


Installatie op een tafel

- 1 Til de monitor op en plaats deze rechtop op de tafel. Plaats de monitor ten minste **10 cm** van de muur om te zorgen voor voldoende ventilatie.



- 2 Sluit het **netsnoer** aan op een stopcontact.



- 3 Druk op de knop  (aan/uit) onder aan de monitor om deze in te schakelen.

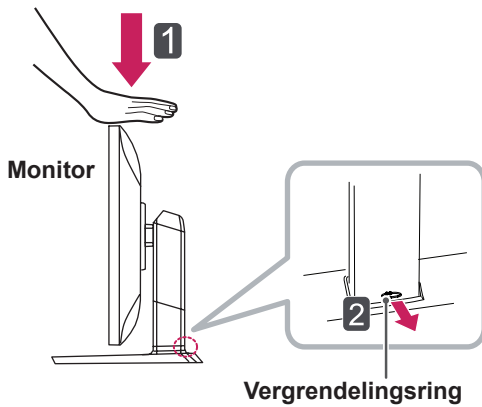


WAARSCHUWING

- Koppel eerst het netsnoer los en plaats of monteer daarna de monitor. Er bestaat een risico op een elektrische schok.

De hoogte van de standaard aanpassen

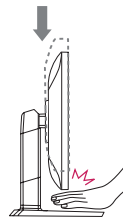
- 1 Plaats de monitor rechtop op de standaard.
- 2 Duw de **monitor** naar beneden en verwijder de **vergrendelingsring**.



! WAARSCHUWING

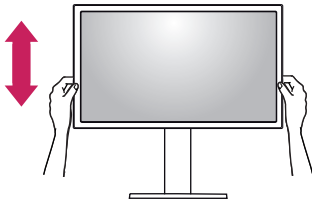
- Zodra de ring is verwijderd, hoeft u deze niet opnieuw te plaatsen om de hoogte aan te passen.

! WAARSCHUWING

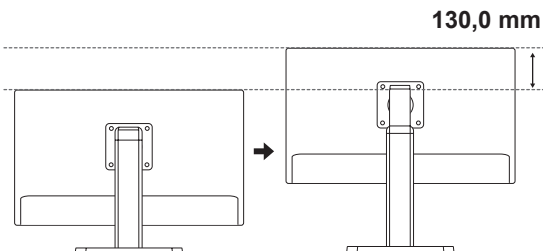


- Houd uw vingers of hand niet tussen het scherm en de standaard wanneer u de hoogte van het scherm aanpast.

- 3 Houd de monitor altijd met twee handen vast.

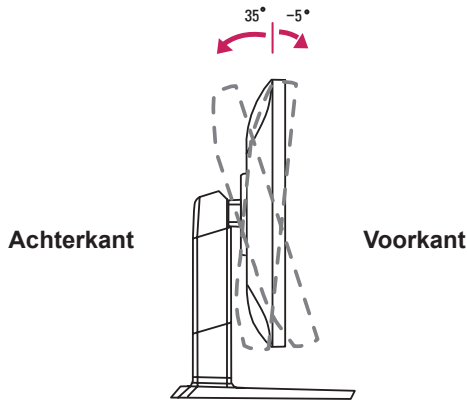


- 4 De hoogte kan worden aangepast tot **130,0 mm**.



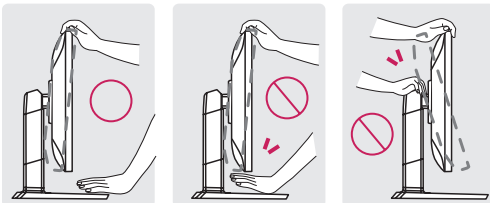
De hoek aanpassen

- 1 Plaats de monitor rechtop, gemonteerd op de basis van de standaard.
- 2 Pas de hoek van het scherm aan. Het scherm kan -5° tot 35° naar voren en achteren worden gekanteld voor optimaal kijkgemak.

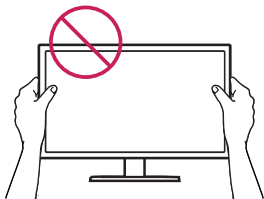


! WAARSCHUWING

- Houd uw vingers of hand niet tussen het scherm en de standaard wanneer u de hoogte van het scherm aanpast.

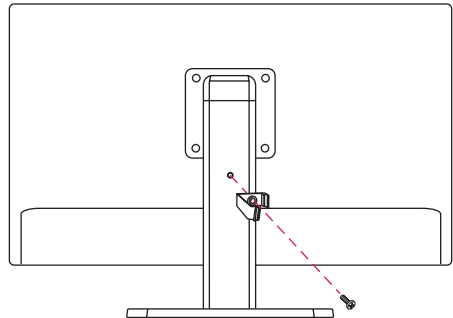


- Raak het scherm niet aan en druk er niet op wanneer u de kijkhoek van de monitor aanpast.

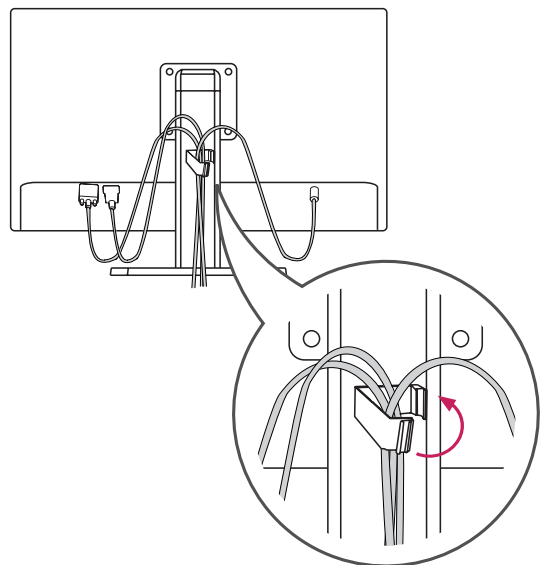


Kabels wegwerken

- 1 Gebruik de meegeleverde schroef om de kabelhouder aan de standaard te bevestigen zoals afgebeeld.

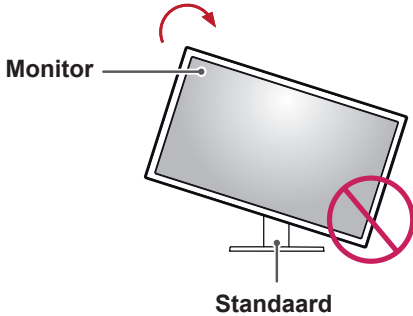


- 2 Verzamel alle kabels en bind ze samen met de meegeleverde kabelhouder.



Roteerfunctie

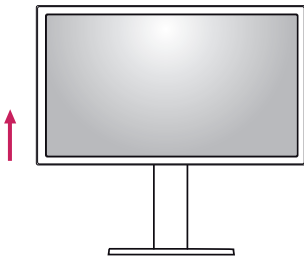
Met de roteerfunctie kan de monitor 90 graden naar rechts worden gedraaid.



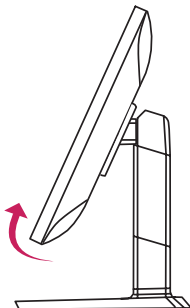
! WAARSCHUWING

- Zorg ervoor dat, wanneer u de monitor roteert, de monitor de standaard niet raakt en de standaard bekrast.

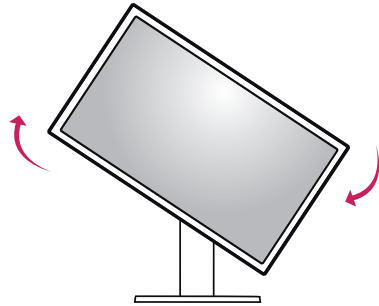
- 1 Stel het scherm in op de maximale hoogte.



- 2 Pas de hoek van de monitor aan in de richting van de pijl (zie afbeelding).



- 3 Draai het scherm naar rechts (zie afbeelding).



- 4 Voltooi de installatie door de monitor 90 graden te draaien, zoals hieronder is weergegeven.

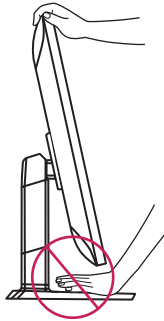


! OPMERKING

- De automatische roteerfunctie van de monitor wordt niet ondersteund.
- Het scherm kan eenvoudig worden gedraaid met de sneltoets voor schermrotatie van uw Windows-besturingssysteem. Sommige Windows-versies gebruiken mogelijk andere instellingen voor de sneltoets voor schermrotatie of ondersteunen de sneltoets voor schermrotatie niet.
- Ondersteunde Windows-versies: Windows 7 en Windows 8
- Windows-sneltoetsen voor schermrotatie
 - 0°: Ctrl + Alt + Pijl omhoog (↑)
 - 90°: Ctrl + Alt + Pijl links (←)
 - 180°: Ctrl + Alt + Pijl omlaag (↓)
 - 279°: Ctrl + Alt + Pijl rechts (→)

**WAARSCHUWING**

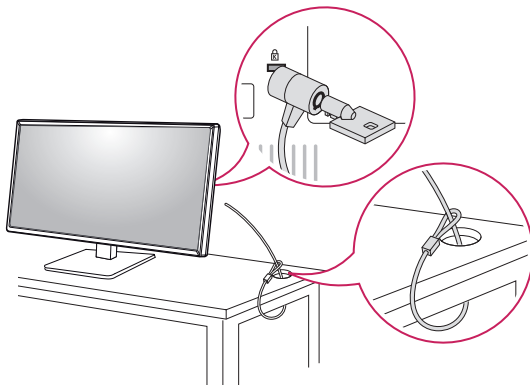
- Wees voorzichtig met het draaien van de monitor als de kabel is aangesloten.
- Plaats uw vingers niet tussen het scherm en de standaard om te voorkomen dat u zich bezeert als u het scherm draait.

**De Kensington-vergrendeling gebruiken**

De aansluiting voor het Kensington-veiligheids-systeem bevindt zich aan de achterkant van de monitor.

Raadpleeg de gebruikershandleiding voor de Kensington-vergrendeling of bezoek de website op <http://www.kensington.com> voor meer informatie over montage en gebruik.

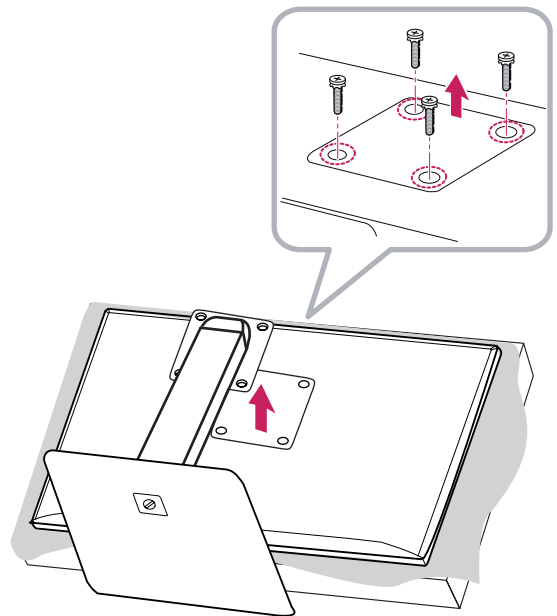
Bevestig de monitor aan een tafel met de kabel van het Kensington-veiligheidssysteem

**OPMERKING**

- Het Kensington-veiligheidssysteem is optioneel. Optionele accessoires zijn verkrijgbaar bij de meeste elektronikawinkels.

De standaard verwijderen

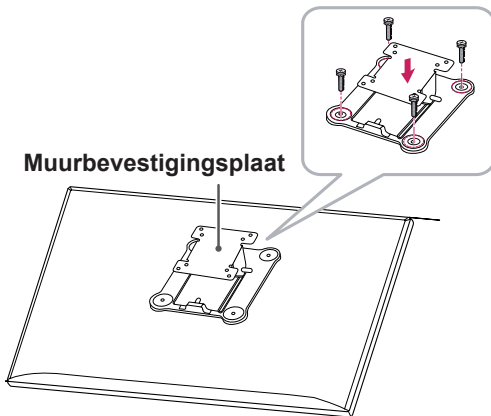
- 1 Leg de monitor met het scherm naar beneden neer. Om het scherm tegen krassen te beschermen, dekt u het oppervlak af met een zachte doek.
- 2 Verwijder met een schroevendraaier de vier schroeven van de standaard en neem deze van de monitor.



De muurbevestigingsplaat bevestigen

Deze monitor voldoet aan de vereisten voor de muurbevestigingsplaat of andere compatibele apparaten.

- 1 Leg de monitor met het scherm naar beneden neer. Dek het oppervlak af met een zachte doek om het scherm te beschermen tegen krassen.
- 2 Plaats de muurbevestigingsplaat zo op de monitor dat de gaten in de plaat overeenkomen met de schroefgaten.
- 3 Draai de vier schroeven met een schroevendraaier vast om de plaat op de monitor vast te zetten.

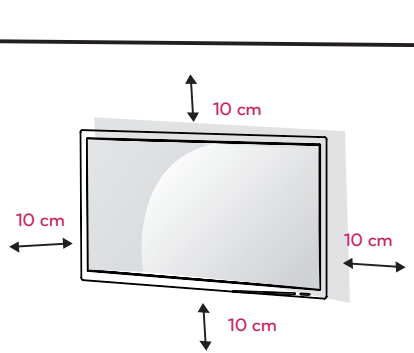


! OPMERKING

- De muurbevestigingsplaat wordt afzonderlijk verkocht.
- Raadpleeg de montagehandleiding van de muurbevestigingsplaat voor meer informatie over de montage.
- Oefen niet te veel druk uit bij het monteren van de muurbevestigingsplaat. Dit kan schade aan het scherm veroorzaken.

Montage aan een muur

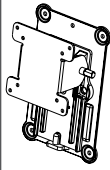
Bevestig de monitor ten minste 10 cm van de muur af en laat ongeveer 10 cm ruimte aan alle kanten van de monitor om te zorgen voor voldoende ventilatie. U kunt gedetailleerde montage-instructies bij uw lokale elektronikawinkel opvragen. U kunt ook de handleiding raadplegen voor informatie over het monteren en instellen van een flexibele muurbevestigingssteun.



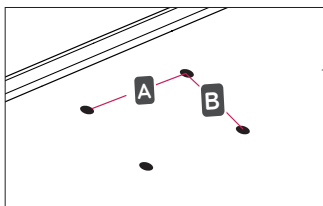
Bevestig een muurbeugel (optioneel) aan de achterzijde van de monitor als u de monitor aan een muur wilt monteren.

Zorg dat de muurbeugel stevig aan de monitor en de muur is bevestigd.

- 1 Gebruik een muurbeugel en schroeven die voldoen aan VESA-richtlijnen.
- 2 Als u schroeven gebruikt die langer zijn dan de standaardlengte, kan de binnenkant van de monitor beschadigd raken.
- 3 Een schroef die niet voldoet aan de VESA-richtlijn kan het product beschadigen en ertoe leiden dat de monitor valt. LG Electronics is niet verantwoordelijk voor ongevallen die worden veroorzaakt door het gebruik van niet-standaard schroeven.
- 4 VESA-compatibiliteit geldt alleen voor de afmetingen van schroeven voor wandmontage en de specificaties van de montageschroeven.
- 5 Gebruik een muurbevestigingsplaat en schroeven die voldoen aan VESA-richtlijnen zoals hieronder beschreven.
 - 784,8 mm of minder
 - * Dikte van de muurbevestigingsplaat: 2,6 mm
 - * Bevestigingsschroef: diameter 4,0 mm x spoed 0,7 mm x lengte 10 mm
 - 787,4 mm of meer
 - * Gebruik een muurbevestigingsplaat en schroeven die voldoen aan VESA-richtlijnen.

MODELLEN	27MB85Z
	27MB85R
VESA (A x B)	100 x 100
Schroef van standaard	M4 x L10
Vereiste schroeven	4
Muurbevestigingsplaat (optioneel)	RW120 

- VESA (A x B)



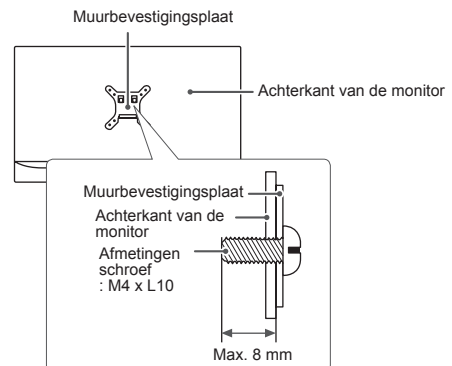
OPMERKING

- Gebruik de schroeven die worden vermeld in VESA-richtlijnen.
- De muurbevestigingsset bevat een montagehandleiding en alle benodigde onderdelen.
- De muurbeugel is optioneel. Optionele accessoires zijn verkrijgbaar bij uw plaatselijke winkelier.
- De lengte van de schroef kan variëren per muurbeugel. Zorg ervoor dat u schroeven van de juiste lengte gebruikt.
- Raadpleeg voor meer informatie de gebruikershandleiding van de muurbeugel.



WAARSCHUWING

- Koppel het netsnoer los voor u de monitor verplaatst of installeert, om elektrische schokken te voorkomen.
- Als u de monitor aan het plafond of een schuine wand monteert, kan deze vallen en letsel veroorzaken. Gebruik een goedgekeurde muurbevestigingssteun van LG en neem contact op met uw plaatselijke winkelier of een vakman.
- Als u overmatig veel kracht uitoefent bij het aandraaien van de schroeven, kan de monitor beschadigd raken. Hierdoor ontstane schade valt niet onder de productgarantie.
- Gebruik een muurbeugel en schroeven die voldoen aan VESA-richtlijnen. Schade die wordt veroorzaakt door gebruik of oneigenlijk gebruik van ongeschikte onderdelen valt niet onder de productgarantie.
- De lengte van elke bevestigde schroef moet 8 mm of minder zijn, gemeten vanaf de achterkant van de monitor.



DE MONITOR GEBRUIKEN



WAARSCHUWING

- Druk niet langdurig op het scherm. Hierdoor kan het beeld vervormd raken.
- Voorkom dat een stilstaand beeld lang op het scherm wordt weergegeven. Hierdoor kan het beeld blijven staan. Gebruik indien mogelijk een schermbeveiliging.



OPMERKING

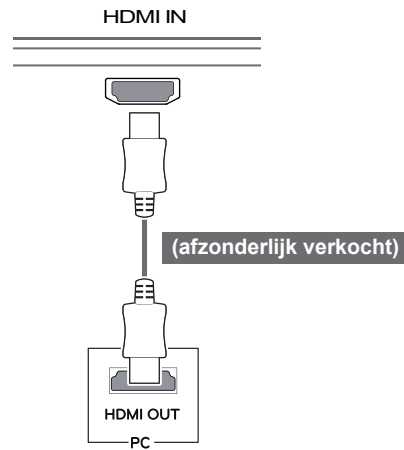
- Gebruik een geaarde stekkerdoos of een geaard stopcontact als u het netsnoer op een stopcontact aansluit.
- Het beeld kan flikkeren als de monitor in een koude omgeving wordt ingeschakeld. Dit is normaal.
- Soms verschijnen rode, groene of blauwe stippen op het scherm. Dit is normaal.

Aansluiten op een PC

- Deze monitor ondersteunt Plug and Play*.
*Plug and Play: een functie waardoor u een apparaat op uw computer kunt aansluiten zonder dat u iets opnieuw hoeft te configureren of stuurprogramma's hoeft te installeren.

HDMI-verbinding

Verzendt digitale video- en audiosignalen vanaf uw PC naar de monitor. Sluit uw PC met de HDMI-kabel op de monitor aan zoals aangegeven in de onderstaande afbeelding.

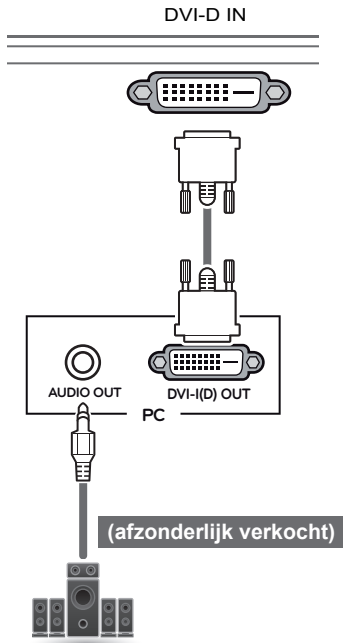


WAARSCHUWING

- Als uw PC met de HDMI-kabel op de monitor wordt aangesloten, kan dat kan compatibiliteitsproblemen met het apparaat veroorzaken.
- Bij gebruik van een DVI naar HDMI-/DP (DisplayPort) naar HDMI-kabel kunnen er compatibiliteitsproblemen optreden.

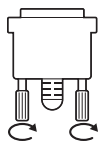
DVI-verbinding

Verstuurt digitale videosignalen naar de monitor. Sluit de monitor met de DVI-kabel aan zoals hieronder wordt geïllustreerd.



WAARSCHUWING

- Sluit de invoersnaalkabel aan en draai deze vast in de richting van de pijl, zoals aangegeven in de afbeelding. Maak de kabel stevig vast om te voorkomen dat de verbinding wordt verbroken.



OPMERKING

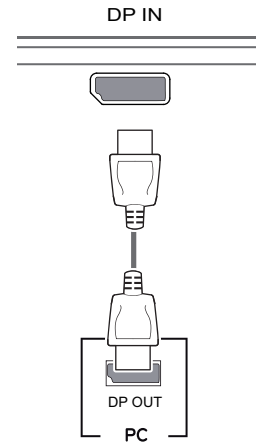
- Gebruik van een DVI-naar-HDMI-kabel kan compatibiliteitsproblemen veroorzaken.
- Als u een DVI-signaalkabel aansluit, gebruikt u de DVI-D Dual-kabel.

DisplayPort-verbinding

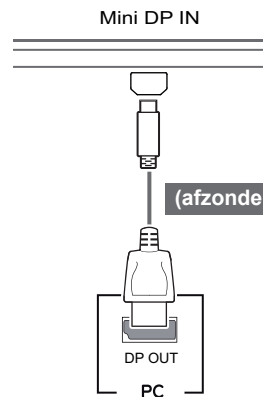
Verzendt de digitale video- en audiosignalen vanaf uw PC naar de monitor. Sluit uw PC met de Display Port-kabel op de monitor aan zoals aangegeven in de onderstaande afbeelding:

27MB85Z

27MB85R



27MB85R



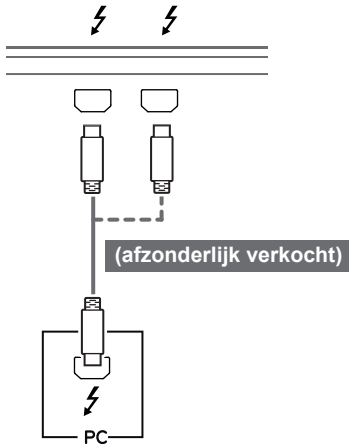
OPMERKING

- Afhankelijk van de DP-versie (DisplayPort) van de PC is er mogelijk geen video- of audio-uitvoer.
- Als u een Mini-DP naar DP-kabel (Mini DisplayPort naar DisplayPort) gebruikt, wordt aanbevolen een kabel met DisplayPort 1.1.a-specificaties of beter te gebruiken.

Thunderbolt (⚡)-aansluiting

27MB85Z

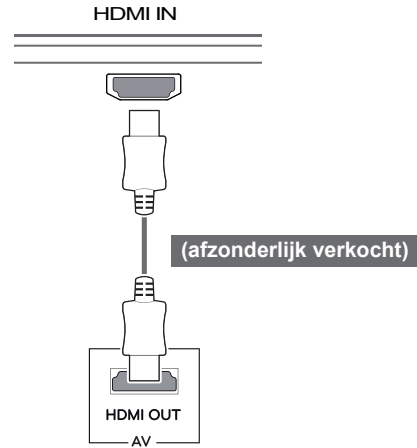
U kunt uw scherm met hoge resolutie of uw hoogwaardige data-apparaat op de monitor aansluiten via een Thunderbolt-poort. Sluit uw externe apparaat met de Thunderbolt-kabel aan op de monitor aan zoals hieronder weergegeven.



Aansluiten op AV-apparaten

HDMI-verbinding

HDMI verzendt digitale video- en audiosignalen vanaf uw AV-apparaat naar de monitor. Sluit uw AV-apparaat met de HDMI-kabel op de monitor aan zoals aangegeven in de onderstaande afbeelding.



OPMERKING

- De maximale dataoverdrachtssnelheid voor elke poort is 20 GB/s.
- Gebruik alleen een officiële Thunderbolt (⚡)-kabel. Er kan anders een storing ontstaan.
- Thunderbolt (⚡) wordt ondersteund in omgevingen als Windows 7, Windows 8 en de nieuwe Mac Pro (Mac OS 10.9).
- Als u de Thunderbolt-poort (⚡) wilt gebruiken, moet u het ASM-stuurprogramma van de CD met de gebruikershandleiding installeren.
- De aansluiting van een tweede monitor met de Thunderbolt-seriekoppeling (⚡) wordt mogelijk niet ondersteund afhankelijk van de prestaties van de grafische kaart.
- Wanneer u de Thunderbolt-kabels (⚡) aansluit via seriekoppeling, kan dit vertraging opleveren bij de schermweergave.



OPMERKING

- Bij gebruik van een DVI naar HDMI-/DP (DisplayPort) naar HDMI-kabel kunnen er compatibiliteitsproblemen optreden.

Randapparatuur aansluiten

Verbinding via USB-kabel - PC

De USB-poort op het product werkt als een USB-hub.



OPMERKING

- Installeer het meest recente servicepack voor Windows-besturingssystemen voordat u het product gebruikt.
- Randapparatuur wordt afzonderlijk verkocht.
- U kunt een toetsenbord, muis of USB-apparaat aansluiten op de USB-poort.



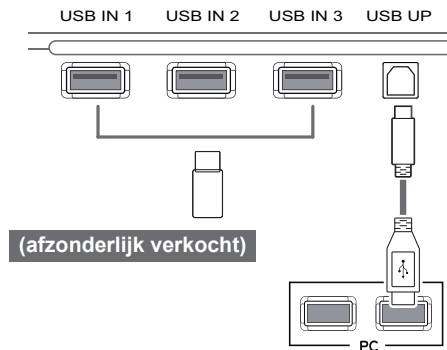
WAARSCHUWING

<Waarschuwingen bij het gebruik van een USB-apparaat>

- USB-opslagapparaten die gebruikmaken van automatische herkenning of die een eigen stuurprogramma gebruiken, worden mogelijk niet herkend.
- Sommige USB-apparaten worden mogelijk niet ondersteund of werken niet goed.
- Het wordt aanbevolen om gebruik te maken van een USB-hub of een vaste schijf met voeding. (Als de voeding onvoldoende is, wordt het USB-apparaat mogelijk niet juist herkend.)

HDMI/DP-verbinding (DisplayPort)

Als u USB 3.0 wilt gebruiken, sluit u de USB 3.0-kabel van het product, type A-B, aan op de PC. Randapparaten die op de USB IN-poort zijn aangesloten, kunnen vanaf de PC worden bestuurd.

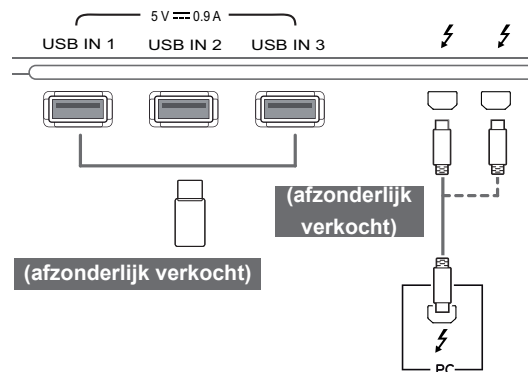


Thunderbolt (⚡)-aansluiting

27MB85Z

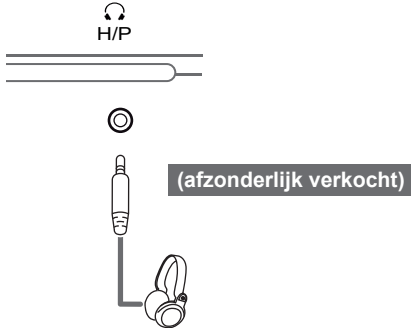
Randapparaten die op de USB IN-poort zijn aangesloten, kunnen vanaf de PC worden bestuurd.

Als u de invoer wijzigt in het menu terwijl er een apparaat via de Thunderbolt-poort is aangesloten, werkt het apparaat dat via de USB-poort is aangesloten mogelijk niet goed.



Hoofdtelefoon aansluiten

Sluit randapparatuur op de monitor aan via de poort voor de hoofdtelefoon zoals wordt geïllustreerd.



OPMERKING

- Randapparatuur wordt afzonderlijk verkocht.
- Als u een [Gehoekte] oortelefoon gebruikt, kan dit problemen veroorzaken bij het aansluiten van een ander extern apparaat op de monitor. Daarom wordt aanbevolen om een [Rechte] oortelefoon te gebruiken.



Hoektype



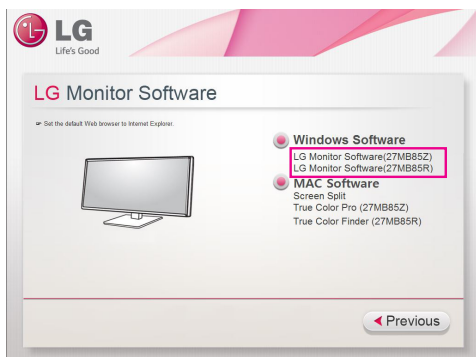
Recht type

- Afhankelijk van de audio-instellingen van de PC en het externe apparaat zijn de functies van hoofdtelefoon en luidspreker mogelijk beperkt.

DE LG-MONITORSOFTWARE INSTALLEREN

Plaats de meegeleverde software-CD in het CD-station van de PC en installeer de LG-monitorsoftware. De afbeeldingen van het installatiescherm dienen slechts ter referentie. De werkelijke afbeeldingen van het installatiescherm kunnen afwijken afhankelijk van het model.

- 1 Stel Internet Explorer in als de standaard webbrower.



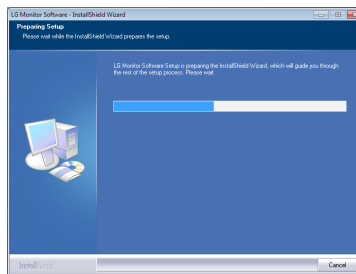
- 2 Klik op "LG Monitor Software" (LG-monitorsoftware) in het hoofdscherm van de CD. Wanneer het venster voor de bestandsdownload verschijnt, klikt u op de knop [Run] (Uitvoeren). (Het venster voor de bestandsdownload kan verschillen per besturingssysteem of de versie van Internet Explorer, maar de installatieprocedure blijft hetzelfde.)



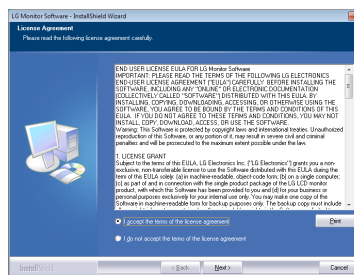
WAARSCHUWING

- Voor Windows 7 is Service Pack 1 of hoger vereist.

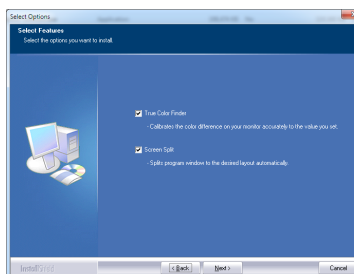
- 3 Volg de instructies om de installatie voort te zetten.



- 4 Schakel het selectievakje in naast "I accept the terms of the agreement" (Ik ga akkoord met de voorwaarden van de overeenkomst) op het scherm met de Licentieovereenkomst en klik vervolgens op de knop [Next] (Volgende).



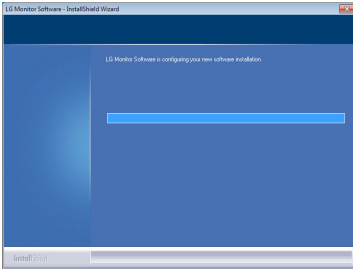
- 5 Selecteer het programma dat u wilt installeren.



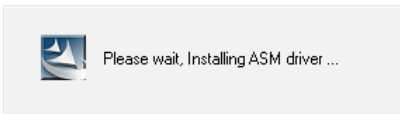
OPMERKING

- Screen Split: het programmascherm wordt automatisch naar wens gesplitst.
- True Color Finder/True Color Pro: de kleuroitvoer van de monitor wordt gekalibreerd om aan al uw wensen te voldoen.

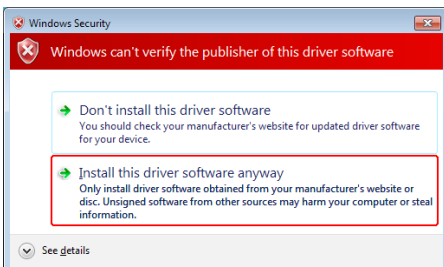
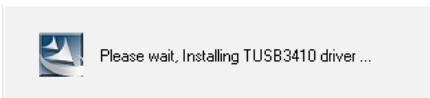
6 De installatie van de LG-monitorsoftware begint zoals hieronder is weergegeven.



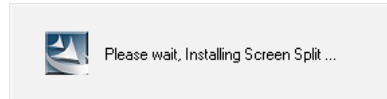
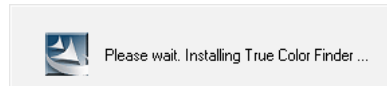
7 Als het ASM-stuurprogramma nog niet is geïnstalleerd, wordt dit automatisch gedaan. (alleen ondersteund door 27MB85Z)



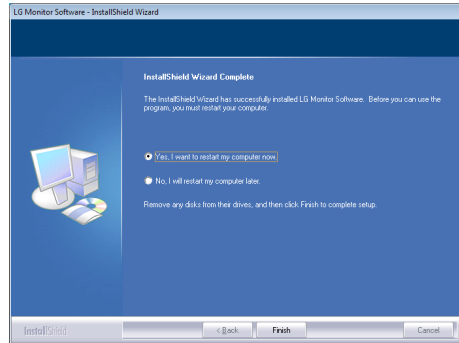
8 Als het TUSB3410-stuurprogramma niet is geïnstalleerd, wordt dit automatisch geïnstalleerd. Selecteer "Install this driver software anyway (I)" (Dit stuurprogramma toch installeren (I)) wanneer de Windows beveiligingsmelding verschijnt zoals hieronder is weergegeven.



9 Het programma dat u hebt geselecteerd op de pagina Opties selecteren wordt automatisch geïnstalleerd.

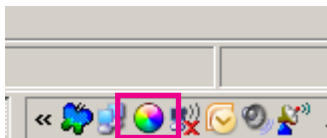


10 Start het systeem opnieuw op nadat de installatie is voltooid.

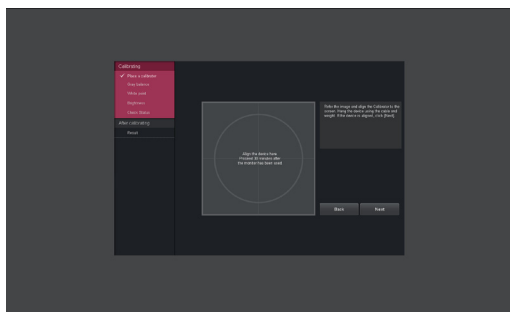


OPMERKING

Wanneer u de True Color Finder/True Color Pro-software uitvoert, verschijnt het pictogram True Color Finder/True Color Pro [🌈] in het systeemvak rechtsonder in het computerscherm.



Klik met de rechtermuisknop op het pictogram van de True Color Finder/True Color Pro en selecteer Start Program (Programma starten) om het programma te starten.

**WAARSCHUWING**

- Wanneer de monitorkalibratie met de True Color Finder/True Color Pro-software is voltooid, verwijdert u de kalibrator van de monitor en bergt u deze op kamertemperatuur en uit direct zonlicht op of plaatst u deze terug in de doos.
 - Als het meetonderdeel van de kalibrator gedurende een lange tijd aan direct zonlicht wordt blootgesteld, kan dat de kalibrator beschadigen.
 Berg de kalibrator niet op bij te hoge of lage temperaturen of bij een hoge luchtvochtigheid.
- Wanneer er een kalibreerapplicatie van een andere fabrikant op uw PC is geïnstalleerd, kan de beeldkwaliteit worden aangetast omdat de applicaties met elkaar conflicteren. Voor de beste prestaties wordt het aanbevolen om de applicatie van een andere fabrikant te verwijderen.

OPMERKING

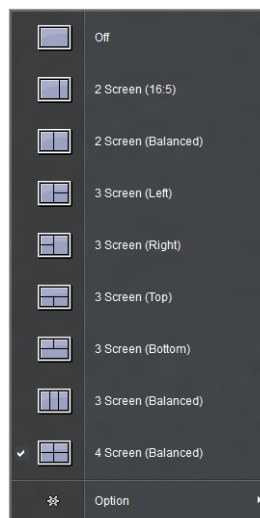
- U dient de ondersteunde kalibrator aan te schaffen om gebruik te kunnen maken van de functie True Color Finder/True Color Pro.
- Raadpleeg de gebruikershandleiding van True Color Finder/True Color Pro voor meer informatie over kalibreerapplicaties en grafische kaarten.
- Als u de ingangspoort hebt gewijzigd, adviseren we u om de beeldkwaliteit van de monitor opnieuw te kalibreren.

OPMERKING

Als u Screen Split uitvoert, verschijnt het Screen Split-pictogram [🖥️] in het systeemvak rechtsonder in het scherm van de PC.



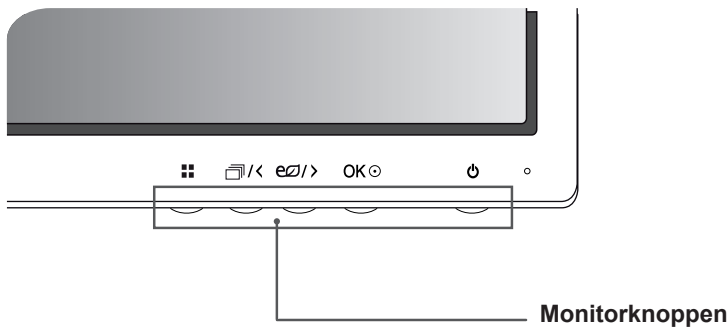
Klik met de rechtermuisknop op dit pictogram en selecteer de gewenste indeling.



INSTELLINGEN AANPASSEN

Het hoofdmenu activeren

- 1 Druk op de knop **Menu** (☰).
- 2 Gebruik de knoppen <, > om de opties in te stellen.
 Als u wilt terugkeren naar het bovenliggende menu of als u andere menuopties wilt instellen, gebruikt u de knop **Menu** (☰).
- 3 Houd de knop Menu (☰) ingedrukt als u het OSD-menu wilt sluiten.



Knop	Beschrijving	
Menu (☰)	Als het menu niet actief is	Hiermee activeert u het hoofdmenu.
	Als het menu actief is	Hiermee gaat u terug naar het vorige menu.
← / <	Als het menu niet actief is	Hiermee activeert/deactiveert u een beeldmodus.
	Als het menu actief is	Pijl links
→ / >	Als het menu niet actief is	Hiermee activeert/deactiveert u de SES-modus (Super Energy Saving; Stroombesparing).
	Als het menu actief is	Pijl rechts
OK (⊙)	Als het menu niet actief is	Hiermee bevestigt u de selectie.
	Als het menu actief is	Kunt u de resolutie van het huidige signaal weergeven door op OK te drukken (alleen als er een ingangssignaal is).
⏻ (Knop aan/uit)	Hiermee schakelt u de monitor in of uit.	
	Stroomindicator	Wanneer de monitor zich in de gebruiksmodus bevindt, wordt de stroomindicator wit (ingeschakeld). Wanneer de monitor zich in de stroomspaarstand bevindt, knippert het lampje van de stroomindicator wit.

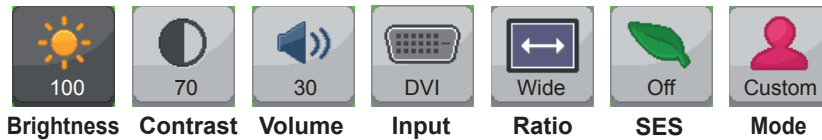
! OPMERKING

- De knoppen onder aan de voorzijde van de monitor zijn aanraakgevoelig. U kunt ze bedienen door er met uw vinger op te tikken.

INSTELLINGEN AANPASSEN

Menu-instellingen

- 1 Als u het **Menu** OSD wilt weergeven, drukt u op de knop **Menu** (⏏) aan de onderkant van de monitor.
- 2 Gebruik de knop < of > om de opties in te stellen.
- 3 Selecteer **X** als u het OSD-menu wilt sluiten.
Als u wilt terugkeren naar het bovenliggende menu of als u andere menuopties wilt instellen, gebruikt u de knop **Menu** (⏏).



Alle opties worden hieronder beschreven.

Menu	Beschrijving
Brightness (Helderheid)	Hiermee stelt u de helderheid en het contrast van het scherm in.
Contrast	
Volume	Hiermee past u het volume aan.
	<p>OPMERKING</p> <ul style="list-style-type: none"> • Het volume is uitgeschakeld bij de DVI-invoermodus. • U kunt de functie Mute (Dempen) in- en uitschakelen door de knop OK in het menu Volume te selecteren.
Input (Ingang)	Hiermee selecteert u de huidige invoermodus.
Ratio	Hiermee stelt u de beeldverhouding in.
Super Energy Saving (SES)	Hiermee schakelt u de Super Energy Saving (SES)-functie in of uit.
Mode (Modus)	Hiermee wordt ingesteld op Custom (Aangepast), sRGB, Adobe RGB (alleen model 27MB85Z), DCM Slim., Reader (Lezer) of Calibration (Kalibratie).
PIP	Hiermee geeft u de schermen van twee invoermodi op één monitor weer.
Picture (Beeld)	Hiermee stelt u de scherpte, het zwartniveau en de reactietijd van het scherm in.
Color (Kleur)	Hiermee stelt u de gamma, kleurtemperatuur en kleurbalans van het scherm in
Settings (Instellingen)	Hiermee stelt u de taal, hoofdaudio, knoptoon, stroomindicator, Automatische stand-by en OSD-vergrendeling in.
Reset (Resetten)	Hiermee herstelt u de standaardinstellingen zoals die bij aankoop waren. Druk op de knop < of > om meteen te resetten.
Exit (Afsluiten)	Hiermee sluit u het OSD-menu af.

Beeldverhouding instellen



Ratio

- 1 Als u het **Menu** OSD wilt weergeven, drukt u op de knop **Menu** (⏏) aan de onderkant van de monitor.
- 2 Druk op < of > om naar **Ratio (Beeldverhouding)** te gaan.
- 3 Druk op **OK** om **Ratio (Beeldverhouding)** te selecteren.
- 4 Gebruik de knop < of > om de opties in te stellen.
- 5 Selecteer **X** als u het OSD-menu wilt sluiten.
Als u wilt terugkeren naar het bovenliggende menu of als u andere menuopties wilt instellen, gebruikt u de knop **Menu** (⏏).

Submenu



Wide

Original

1:1

Back

Exit

Alle opties worden hieronder beschreven.

Menu > Beeldverhouding	Beschrijving
Wide (Breed)	Hiermee geeft u de video op breed scherm weer, ongeacht het ingevoerde videosignaal.
Original (Origineel)	Hiermee geeft u een video weer volgens de beeldverhouding van het ingevoerde videosignaal.
1:1	De beeldverhouding wordt niet aangepast ten opzichte van het origineel.
Back (Terug)	Hiermee keert u terug naar het vorige OSD-scherm.
Exit (Afsluiten)	Hiermee sluit u het OSD-menu af.

! OPMERKING

- De weergave kan hetzelfde zijn voor de opties Breed, Oorspronkelijke grootte en 1:1 met de aanbevolen resolutie (2560 x 1440).
- De beeldverhouding is uitgeschakeld bij een interlacesignaal.

Super Energy Saving (SES) -instellingen



SES

- 1 Als u het **Menu** OSD wilt weergeven, drukt u op de knop **Menu** (■) aan de onderkant van de monitor.
- 2 Druk op < of > om naar **Super Energy Saving (SES)** te gaan.
- 3 Druk op **OK** om **Super Energy Saving (SES)** te selecteren.
- 4 Gebruik de knop < of > om de opties in te stellen.
- 5 Selecteer **X** als u het OSD-menu wilt sluiten.
Als u wilt terugkeren naar het bovenliggende menu of als u andere menuopties wilt instellen, gebruikt u de knop **Menu** (■).

Submenu



On

Off

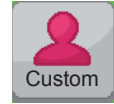
Back

Exit

Alle opties worden hieronder beschreven.

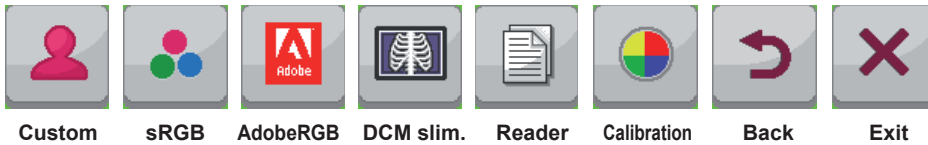
Menu > SES	Beschrijving	
Super Energy Saving (SES)	On (Aan)	Hiermee schakelt u de functie Super Energy Saving (SES) in, waarmee u energie kunt besparen volgens het Super Energy Saving (SES) -efficiëntieniveau.
	Off (Uit)	Hiermee schakelt u de functie Super Energy Saving (SES) uit.

Instellingen voor de kleurmodus



- 1 Als u het **Menu** OSD wilt weergeven, drukt u op de knop **Menu** (⏏) aan de onderkant van de monitor.
- 2 Druk op < of > om naar **Kleurmodus** te gaan.
- 3 Druk op **OK** om **Kleurmodus** te selecteren.
- 4 Gebruik de knop < of > om de opties in te stellen.
- 5 Selecteer **X** als u het OSD-menu wilt sluiten.
 Als u wilt terugkeren naar het bovenliggende menu of als u andere menuopties wilt instellen, gebruikt u de knop **Menu** (⏏).

Submenu



Alle opties worden hieronder beschreven.

Menu > Mode (Modus)	Beschrijving
Custom (Aangepast)	Hiermee kan de gebruiker elk element aanpassen. De kleurmodus van het hoofdmenu kan worden aangepast.
sRGB	Een standaard RGB-kleurbereik voor de monitor en printer.
AdobeRGB (Alleen model 27MB85Z)	Een veel groter kleurbereik dan sRGB. Deze optie is geschikt voor het afdrucken van foto's.
DCM slim.	Hiermee optimaliseert u het scherm voor de weergave van röntgenbeelden. U kunt het scherm helderder maken in het OSD-menu. <div style="border: 1px solid black; padding: 5px; margin-top: 10px;"> <p>NOTE</p> <ul style="list-style-type: none"> Dit product is goedgekeurd als IT-apparaat en niet als medische apparatuur. Het is alleen bestemd voor kantoorgebruik. (Het kan worden gebruikt voor opleidings- en referentiedoeleinden, maar niet voor medische diagnoses.) </div>
Reader (Lezer)	Hiermee optimaliseert u het scherm voor de weergave van documenten. U kunt het scherm helderder maken in het OSD-menu.
Calibration (Kalibratie)	Past de waarde toe die is gekalibreerd door True Color Pro/ True Color Finder. <div style="border: 1px solid black; padding: 5px; margin-top: 10px;"> <p>OPMERKING</p> <ul style="list-style-type: none"> Voer het programma True Color Pro/True Color Finder uit. Kalibratie-instellingen voor DVI / HDMI / DP(DisplayPort) & Thunderbolt worden afzonderlijk opgeslagen. (Alleen model 27MB85Z) Kalibratie-instellingen voor DVI / HDMI / DP(DisplayPort) & miniDP(Mini DisplayPort) worden afzonderlijk opgeslagen. (Alleen model 27MB85R) </div>
Back (Terug)	Hiermee keert u terug naar het vorige OSD-scherm.
Exit (Afsluiten)	Hiermee sluit u het OSD-menu af.

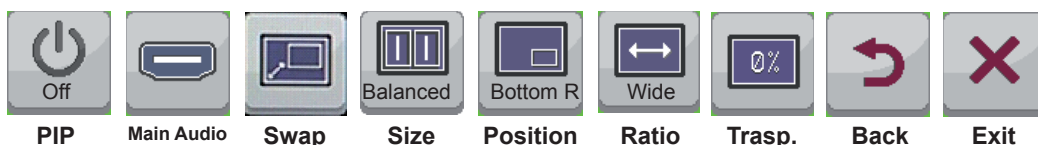
PIP-instellingen

- Als u het **Menu** OSD wilt weergeven, drukt u op de knop **Menu** (■) aan de onderkant van de monitor.
- Druk op < of > om naar **PIP** te gaan.
- Druk op **OK** om **PIP** te selecteren.
- Gebruik de knop < of > om de opties in te stellen.
- Selecteer **X** als u het OSD-menu wilt sluiten.
Als u wilt terugkeren naar het bovenliggende menu of als u andere menuopties wilt instellen, gebruikt u de knop **Menu** (■).



PIP

Submenu



PIP

Main Audio

Swap

Size

Position

Ratio

Trasp.

Back

Exit

Alle opties worden hieronder beschreven.

Menu > PIP	Beschrijving						
PIP	Hiermee geeft u de schermen van twee invoermodi op één monitor weer.						
	<div style="border: 1px solid black; padding: 5px;"> <p>! OPMERKING</p> <ul style="list-style-type: none"> DP : DisplayPort / TBT : Thunderbolt(ƒ) / mDP : Mini DisplayPort </div>						
	PIP-verbinding		Subscherm (Rechts)				
			DVI-D	HDMI	DP	TBT (27MB85Z)	mDP (27MB85R)
	Hoofdscherm (Links)	DVI-D	-	X	O	O	O
		HDMI	X	-	O	O	O
DP		O	O	-	X	X	
TBT (27MB85Z)		O	O	X	-	X	
mDP (27MB85R)		O	O	X	X	-	
Main Audio	Hiermee wordt de audio-uitvoer gewijzigd in de PIP -modus.						
Swap	Hiermee kunt u in de PIP -modus tussen hoofd- en subscherm schakelen.						
Size	Hiermee stelt u de grootte van het tweede scherm in.						
	Balanced	Met deze optie wordt een uitgebalanceerde grootte voor het tweede scherm gebruikt.					
	Small	Hiermee wordt het tweede scherm in klein formaat weergegeven.					
	Medium	Hiermee wordt het tweede scherm in normaal formaat weergegeven.					
	Large	Hiermee wordt het tweede scherm in groot formaat weergegeven.					

Menu > PIP	Beschrijving	
Position	Hiermee stelt u de posities van het tweede scherm in. De standaardwaarde is Bottom R.	
	Bottom Right	Hiermee wordt het tweede scherm in de rechterbenedenhoek van het scherm weergegeven.
	Bottom Left	Hiermee wordt het tweede scherm in de linkerbenedenhoek van het scherm weergegeven.
	Top Left	Hiermee wordt het tweede scherm in de linkerbovenhoek van het scherm weergegeven.
	Top Right	Hiermee wordt het tweede scherm in de rechterbovenhoek van het scherm weergegeven.
Ratio	Hiermee past u de beeldverhouding van het subscherm aan. * Alleen van toepassing als Size is ingesteld op Balanced.	
	Wide	Hiermee wordt de video aan het PIP-scherm aangepast, ongeacht het ingevoerde videosignaal.
	Original	Hiermee wordt de video weergegeven in de beeldverhouding van het ingevoerde videosignaal op het PIP-scherm.
Transparency	Hiermee kunt u de doorzichtigheid van het subscherm instellen. * Alleen van toepassing als Size is ingesteld op Small, Medium of Large.	
	Off	Doorzichtigheid menu uitgeschakeld.
	25%	Doorzichtigheid instellen op 25%.
	50%	Doorzichtigheid instellen op 50%.
	75%	Doorzichtigheid instellen op 75%.
Back (Terug)	Hiermee keert u terug naar het vorige OSD-scherm.	
Exit (Afsluiten)	Hiermee sluit u het OSD-menu af.	

 **OPMERKING**

- Als de PIP-modus is uitgeschakeld, zijn de menu's Main Audio, Swap, Size, Position, Ratio en Transparency ook uitgeschakeld.
Als Size is ingesteld op Balance, zijn de menu's Position en Transparency uitgeschakeld.
Het menu Ratio is alleen ingeschakeld in de modus Balanced. Als er geen PIP-ingangssignaal is, is het menu Ratio uitgeschakeld.

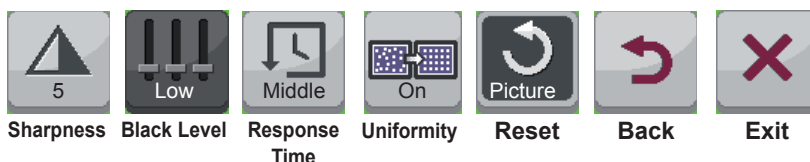
Beeld



Picture

- Als u het **Menu** OSD wilt weergeven, drukt u op de knop **Menu** (■) aan de onderkant van de monitor.
- Druk op < of > om naar **Picture (Beeld)** te gaan.
- Druk op **OK** om **Picture (Beeld)** te selecteren.
- Gebruik de knop < of > om de opties in te stellen.
- Selecteer **X** als u het OSD-menu wilt sluiten.
Als u wilt terugkeren naar het bovenliggende menu of als u andere menuopties wilt instellen, gebruikt u de knop **Menu** (■).

Submenu



Sharpness

Black Level

Response
Time

Uniformity

Reset

Back

Exit

Alle opties worden hieronder beschreven.

Menu > Picture (Beeld)	Beschrijving
Sharpness (Scherpte)	Hiermee stelt u de scherpte van het scherm in.
Black Level (Zwartniveau)	Hiermee stelt u het offset-niveau (alleen voor HDMI). • Offset: is een referentie voor een videosignaal, nl. de donkerste kleur die de monitor kan weergeven.
	High (Hoog) Het schermbeeld wordt helderder.
	Low (Laag) Het schermbeeld wordt donkerder.
Response (Time Reactietijd)	Hiermee stelt u de reactietijd voor weergegeven beelden in op basis van de snelheid van het scherm. Voor een normale omgeving wordt de instelling Middle (Normaal) aanbevolen. Voor een snel bewegend beeld wordt de instelling High (Hoog) aanbevolen. Wanneer High (Hoog) is ingesteld, treedt mogelijk beeldretentie op.
	High (Hoog) Hiermee stelt u de reactiesnelheid High (Hoog) in.
	Middle (Gemiddeld) Hiermee stelt u de reactiesnelheid Middle (Gemiddeld) in.
	Low (Laag) Hiermee stelt u de reactiesnelheid Low (Laag) in.
Uniformity (gelijkmatig beeld)	Hiermee zorgt u voor gelijkmatig beeld.
	<p>OPMERKING</p> <ul style="list-style-type: none"> Het menu Uniformity (gelijkmatig beeld) wordt alleen geactiveerd in de modi sRGB en Adobe RGB (alleen ondersteund door 27MB85Z). Door Uniformity (gelijkmatig beeld) in te schakelen, wordt de helderheid van het beeld minder.
Reset (Resetten)	Hiermee herstelt u de standaardinstellingen van de functie Beeld.
Back (Terug)	Hiermee keert u terug naar het vorige OSD-scherm.
Exit (Afsluiten)	Hiermee sluit u het OSD-menu af.

Kleur



Color

- 1 Als u het **Menu** OSD wilt weergeven, drukt u op de knop **Menu** (■) aan de onderkant van de monitor.
- 2 Druk op < of > om naar **Color (Kleur)** te gaan.
- 3 Druk op **OK** om **Color (Kleur)** te selecteren.
- 4 Gebruik de knop < of > om de opties in te stellen.
- 5 Selecteer **X** als u het OSD-menu wilt sluiten.
Als u wilt terugkeren naar het bovenliggende menu of als u andere menuopties wilt instellen, gebruikt u de knop **Menu** (■).

Submenu



Alle opties worden hieronder beschreven.

Menu > Color (Kleur)	Beschrijving
Gamma	Aangepaste gamma-instelling: bij gebruik van de monitorinstellingen gamma 2.0, gamma 2.2 en gamma 2.4 betekenen hogere gamma-instellingen dat een helderder beeld wordt weergegeven en andersom.
Color Temp (Kleurtemperatuur)	Hiermee past u de kleurtemperatuur aan in stappen van 500 k. (Opmerking: 9300 k wordt ondersteund in plaats van 9500 k.)
Red (Rood)	U kunt de kleur van het beeld aanpassen met rood, groen en blauw.
Green (Groen)	
Blue (Blauw)	
Six Color (Zes kleuren)	Voldoet aan de gebruikersvereisten voor kleuren door de kleur en verzadiging van de zes kleuren (rood, groen, blauw, cyaan, magenta en geel) aan te passen en de instellingen op te slaan.
	Hue (Tint) Hiermee past u de tint van het scherm aan.
	Saturation (Verzadiging) Hiermee past u de verzadiging van de schermkleuren aan. Hoe lager de waarde, des te minder verzadigd en helder de kleuren worden. Hoe hoger de waarde, des te meer verzadigd en donker de kleuren worden.
Reset (Resetten)	Hiermee herstelt u de standaardinstellingen van de kleurinstellingen.
Back (Terug)	Hiermee keert u terug naar het vorige OSD-scherm.
Exit (Afsluiten)	Hiermee sluit u het OSD-menu af.

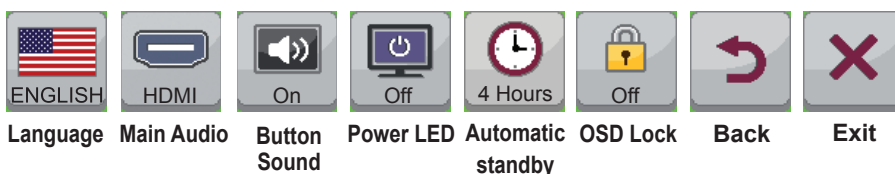
Instellingen



Settings

- Als u het **Menu** OSD wilt weergeven, drukt u op de knop **Menu** (■) aan de onderkant van de monitor.
- Druk op < of > om naar **Settings (Instellingen)** te gaan.
- Druk op **OK** om **Settings (Instellingen)** te selecteren.
- Gebruik de knop < of > om de opties in te stellen.
- Selecteer **X** als u het OSD-menu wilt sluiten.
Als u wilt terugkeren naar het bovenliggende menu of als u andere menuopties wilt instellen, gebruikt u de knop **Menu** (■).

Submenu



Alle opties worden hieronder beschreven.

Menu > Instellingen	Beschrijving				
Language (Taal)	Hiermee wordt de gewenste taal voor het menuscherm ingesteld.				
Main Audio (Hoofdaudio)	Hiermee wordt het geluid afgespeeld via de headset die op de monitor is aangesloten via een digitale ingang (behalve voor DVI). <div style="border: 1px solid black; padding: 5px;"> <p>! OPMERKING</p> <ul style="list-style-type: none"> Deze optie is alleen beschikbaar als de PIP-optie is ingesteld op HDMI + DP, HDMI + TBT (Mini DP), DP + HDMI, of TBT (Mini DP) + HDMI. </div>				
Button Sound (Knopgeluid)	Hiermee regelt u het geluid van de knoppen. Voor de volgende acties is een knopgeluid hoorbaar. Gelijkstroom aan/uit OSD-menu aan/uit				
Power LED (Voedingslampje)	Hiermee schakelt u de stroomindicator aan de voorkant van de monitor in/uit. <table border="1" style="width: 100%;"> <tr> <td>On (aan)</td> <td>De stroomindicator is ingeschakeld.</td> </tr> <tr> <td>Off (Uit)</td> <td>De stroomindicator wordt uitgeschakeld.</td> </tr> </table>	On (aan)	De stroomindicator is ingeschakeld.	Off (Uit)	De stroomindicator wordt uitgeschakeld.
On (aan)	De stroomindicator is ingeschakeld.				
Off (Uit)	De stroomindicator wordt uitgeschakeld.				
Automatic Standby (Automatische stand-by)	Functie waarmee de monitor automatisch wordt uitgeschakeld wanneer er gedurende enige tijd geen beweging op het scherm heeft plaatsgevonden.				
OSD Lock (OSD-vergrendeling)	Hiermee voorkomt u onjuiste toetsinvoer. <table border="1" style="width: 100%;"> <tr> <td>On (aan)</td> <td>Toetsinvoer is uitgeschakeld.</td> </tr> <tr> <td>Off (Uit)</td> <td>Toetsinvoer is ingeschakeld.</td> </tr> </table> <div style="border: 1px solid black; padding: 5px; margin-top: 5px;"> <p>! OPMERKING</p> <ul style="list-style-type: none"> Alle functies behalve de modus OSD-vergrendeling en de knop Afsluiten voor Helderheid, Contrast, Volume, Ingang en Instellingen zijn uitgeschakeld. </div>	On (aan)	Toetsinvoer is uitgeschakeld.	Off (Uit)	Toetsinvoer is ingeschakeld.
On (aan)	Toetsinvoer is uitgeschakeld.				
Off (Uit)	Toetsinvoer is ingeschakeld.				
Back (Terug)	Hiermee keert u terug naar het vorige OSD-scherm.				
Exit (Afsluiten)	Hiermee sluit u het OSD-menu af.				

PROBLEMEN OPLOSSEN

Er wordt niets weergegeven op het scherm.	
Zit het netsnoer van de monitor in het stopcontact?	<ul style="list-style-type: none"> Controleer of het netsnoer correct in het stopcontact zit.
Brandt de stroomindicator?	<ul style="list-style-type: none"> Controleer de stroomindicator.
Brandt het rode lampje van de stroomindicator?	<ul style="list-style-type: none"> Controleer of de aangesloten ingang is ingeschakeld (Menu - Ingang).
Knippert de stroomindicator?	<ul style="list-style-type: none"> Beweeg de muis of druk op een willekeurige toets om het scherm in te schakelen als de monitor in energiebesparingsmodus staat. Controleer of de computer is ingeschakeld.
Wordt het bericht OUT OF RANGE (Buiten bereik) weergegeven?	<ul style="list-style-type: none"> Dit gebeurt als signalen die vanaf de PC (videokaart) worden verzonden, buiten het horizontale of verticale frequentiebereik van de monitor liggen. Raadpleeg het onderwerp Productspecificatie van deze handleiding voor informatie over het instellen van de juiste frequentie.
Wordt het bericht CHECK SIGNAL CONNECTION (Signaalverbinding controleren) weergegeven?	<ul style="list-style-type: none"> Dit bericht wordt weergegeven wanneer de signaalkabel tussen de PC en de monitor ontbreekt of niet is aangesloten. Controleer de kabel en sluit deze opnieuw aan.

Het bericht OSD LOCKED (OSD Vergrendeld) wordt weergegeven.	
Zijn sommige functies niet beschikbaar wanneer u op de knop Menu drukt?	<ul style="list-style-type: none"> De OSD is vergrendeld. Ga naar Menu > Instellingen en stel OSD-vergrendeling in op Unlock (Ontgrendelen).

Het beeld op het scherm blijft staan.	
Blijft het beeld staan als de monitor wordt uitgeschakeld?	<ul style="list-style-type: none"> De weergave van een stilstaand beeld gedurende een langere periode kan leiden tot schade aan het scherm, waardoor het beeld stil kan blijven staan. Gebruik een schermbeveiliging om het scherm te beschermen wanneer u de monitor langere tijd niet gebruikt.

 **OPMERKING**

- Verticale frequentie:** om een beeld weer te geven, moet het scherm tientallen keren per seconde worden vernieuwd, net als een TL-lamp.
 Het aantal keer per seconde dat het scherm wordt vernieuwd, wordt de verticale frequentie of de vernieuwingsfrequentie genoemd, en deze wordt uitgedrukt in Hz.
- Horizontale frequentie:** de tijd die nodig is om één horizontale lijn weer te geven, wordt de horizontale cyclus genoemd. Het aantal horizontale lijnen dat in één seconde wordt weergegeven, kan worden berekend door 1 te delen door de horizontale cyclus. Dit wordt horizontale frequentie genoemd en wordt uitgedrukt in kHz.

**OPMERKING**

- Controleer of de resolutie of frequentie van de videokaart binnen het toegestane bereik van de monitor ligt en stel deze in op de aanbevolen (optimale) resolutie in **Configuratiescherm > Beeldscherm > Instellingen**.
- Als u niet de aanbevolen (optimale) resolutie voor de videokaart instelt, kan dit resulteren in onscherpe tekst, een te donker scherm, een onvolledig weergavegebied of een onjuist uitgelijnde weergave.
- De configuratieprocedure kan verschillen per computer en/of besturingssysteem. Sommige videokaarten ondersteunen bovendien bepaalde resoluties niet. Als dit het geval is, moet u contact opnemen met de fabrikant van de computer of videokaart voor hulp.
- Sommige videokaarten bieden mogelijk geen ondersteuning voor de resolutie 2560 x 1440. Als de resolutie niet kan worden weergegeven, neemt u contact op met de fabrikant van uw videokaart.

De weergavekleur is niet normaal.	
Wordt het beeld verkleurd weergegeven (16-kleuren)?	<ul style="list-style-type: none"> • Stel de kleur in op 24-bits (ware kleuren) of hoger. Ga in Windows naar Configuratiescherm > Beeldscherm > Instellingen > Kleurkwaliteit.
Is de kleur op het scherm instabiel of monochroom?	<ul style="list-style-type: none"> • Controleer of de signaalkabel correct is aangesloten. Sluit de kabel opnieuw aan of plaats de videokaart van de PC opnieuw.
Zijn er vlekken op het scherm zichtbaar?	<ul style="list-style-type: none"> • Als u de monitor gebruikt, kunnen er pixelpuntjes (rood, groen, blauw, wit of zwart) op het scherm verschijnen. Dit is normaal voor een LCD-scherm. Het betreft geen fout en heeft geen invloed op de prestaties van de monitor.

SPECIFICATIES

27MB85Z

LCD-scherm	Type	68 cm TFT (Thin Film Transistor) LCD-scherm (Liquid Crystal Display) Diagonale lengte van het scherm: 68 cm		
	Pixel-pitch	0,2331 mm x 0,2331 mm		
	Kleurdiepte	Thunderbolt(⚡)	Ondersteuning voor 8-bits kleuren.	
		DVI-D		
DP(DisplayPort) HDMI		Ondersteuning voor 10-bits kleuren.		
Resolutie	Maximale resolutie	2560 x 1440 bij 60 Hz		
	Aanbevolen resolutie	2560 x 1440 bij 60 Hz		
Videosignaal (Videosignaal)	Horizontale frequentie	30 kHz tot 90 kHz		
	Verticale frequentie	57 Hz tot 75 Hz		
	Synchronisatie	Afzonderlijke synchronisatie		
Invoerverbinding	USB IN 1, 2, 3, USB UP, Thunderbolt(⚡), DP(DisplayPort) IN, DVI-D IN, HDMI IN, H/P OUT			
Voeding	Voltage	AC 100-240 V ~ 50 / 60 Hz 1,4 A		
	Stroomverbruik (Typ.)	Ingeschakeld: 80 W Energiebesparingsmodus ≤ 1,2 W		
		Uitgeschakeld	De knop Power	≤ 0,5 W
		Schakelaar	0 W	
Hoekaanpassing van standaard	Voorwaarts/achterwaarts: -5° tot 35° (hoofd)			
Omgevingsomstandigheden	Gebruiksomstandigheden	Temperatuur: 10 °C tot 35 °C; Luchtvochtigheid: 20 % tot 80 %		
	Opslagomstandigheden	Temperatuur: -10 °C tot 60 °C; Luchtvochtigheid: 5 % tot 90 %		
Afmetingen	Monitorgrootte (breedte x hoogte x diepte)			
	Inclusief standaard	643 mm x 417 mm x 258,6 mm		
	Exclusief standaard	643 mm x 417 mm x 55,6 mm		
Gewicht (zonder verpakking)	7,6 kg			

De specificaties kunnen zonder aankondiging worden gewijzigd.

27MB85R

LCD-scherm	Type	68 cm TFT (Thin Film Transistor) LCD-scherm (Liquid Crystal Display) Diagonale lengte van het scherm: 68 cm		
	Pixel-pitch	0,2331 mm x 0,2331 mm		
	Kleurdiepte	Ondersteuning voor 8-bits kleuren.		
Resolutie	Maximale resolutie	2560 x 1440 bij 60 Hz		
	Aanbevolen resolutie	2560 x 1440 bij 60 Hz		
Videosignaal (Videosignaal)	Horizontale frequentie	30 kHz tot 90 kHz		
	Verticale frequentie	57 Hz tot 75 Hz		
	Synchronisatie	Afzonderlijke synchronisatie		
Invoerverbinding	USB IN 1, 2, 3, USB UP, Mini DP (Mini DisplayPort) IN, DP (DisplayPort) IN, DVI-D IN, HDMI IN, H/P OUT			
Voeding	Voltage	AC 100-240 V ~ 50 / 60 Hz 1,3 A		
	Stroomverbruik (Typ.)	Ingeschakeld: 60 W Energiebesparingsmodus \leq 1,2 W		
		Uitgeschakeld	De knop Power	\leq 0,5 W
		Schakelaar	0 W	
Hoekaanpassing van standaard	Voorwaarts/achterwaarts: -5° tot 35° (hoofd)			
Omgevingsomstandigheden	Gebuiksomstandigheden	Temperatuur: 10°C tot 35°C ; Luchtvochtigheid: 20 % tot 80 %		
	Opslagomstandigheden	Temperatuur: -10°C tot 60°C ; Luchtvochtigheid: 5 % tot 90 %		
Afmetingen	Monitorgrootte (breedte x hoogte x diepte)			
	Inclusief standaard	643 mm x 417 mm x 258,6 mm		
	Exclusief standaard	643 mm x 417 mm x 55,6 mm		
Gewicht (zonder verpakking)	7,6 kg			

De specificaties kunnen zonder aankondiging worden gewijzigd.

Fabrieksondersteuningsmodus (Vooraf ingestelde modus, PC)

Vooraf ingestelde modus, PC	Horizontale frequentie (kHz)	Verticale frequentie (Hz)	Polariteit (H/V)	Opmerkingen
720 x 400	31,468	70,08	-/+	
640 x 480	31,469	59,94	-/-	
640 x 480	37,5	75	-/-	
800 x 600	37,879	60,317	+/+	
800 x 600	46,875	75	+/+	
1024 x 768	48,363	60	-/-	
1024 x 768	60,123	75,029	+/+	
1152 x 864	67,5	75	+/+	
1280 x 1024	63,981	60,02	+/+	
1280 x 1024	79,976	75,025	+/+	
1680 x 1050	65,29	59,954	-/+	
1600 x 1200	75	60	+/+	
1920 x 1080	67,5	60	+/-	
1920 x 1200	74,038	59,950	+/-	
2560 x 1440	88,79	59,95	+/-	Aanbevolen modus

* D-SUB/DVI DTV-modi (interlacemodus) worden niet ondersteund.

HDMI-timing (video)

Vooraf ingestelde modus, PC	Horizontale frequentie (kHz)	Verticale frequentie (Hz)	Opmerkingen
480P	31,50	60	
576P	31,25	50	
720P	37,50	50	
720P	45,00	60	
1080i	28,12	50	
1080i	33,75	60	
1080P	56,25	50	
1080P	67,50	60	

Stroomindicator

Modus	LED-kleur
Ingeschakeld	Licht wit op en wordt vervolgens gedimd.
Energiebesparing	Knippert (wit)
Uitgeschakeld	Uit

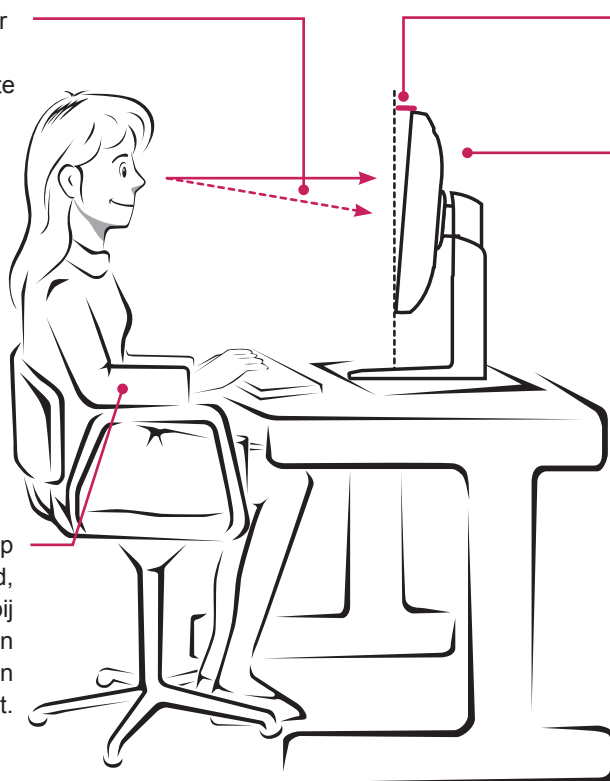
JUISTE HOUDING

Stel het scherm dusdanig in dat u er gemakkelijk naar kunt kijken met uw ogen een beetje omlaag gericht.

- Neem elk uur een pauze van ongeveer 10 minuten om vermoeidheid wegens langdurig gebruik te verminderen.
- Dankzij de standaard kan de touch-monitor in de optimale positie worden gezet. Pas de hoek van de standaard in op -5° tot 35° voor een optimaal zicht op het scherm.

U dient enigszins naar beneden te kijken om het scherm goed te zien.

Plaats uw handen op het toetsenbord, buig uw armen daarbij bij uw ellebogen en strek uw armen horizontaal voor u uit.



Stel de hoek in -5° tot 35°

zodat er geen weer-
spiegeling
of glinstering op het
scherm zichtbaar is.



Dit apparaat voldoet aan de EMC-eisen voor huishoudelijke apparaten (klasse B) en is bedoeld voor thuisgebruik.

Dit apparaat kan in alle regio's worden gebruikt.

Lees de gebruikershandleiding (CD) goed door en houd deze bij de hand.

Op het productlabel staat de vereiste informatie voor de naverkoopdienst.

MODELLEN _____

Serienummer_____

ENERGY STAR is a set of power-saving guidelines issued by the U.S. Environmental Protection Agency(EPA).



As an ENERGY STAR Partner LGE U. S. A., Inc. has determined that this product meets the ENERGY STAR guidelines for energy efficiency.

Refer to ENERGY STAR.gov for more information on the ENERGY STAR program.