



LG

Life's Good

ΕΓΧΕΙΡΙΔΙΟ ΧΡΗΣΤΗ

Τηλεόραση LED*

*Η τηλεόραση LED της LG διαθέτει οθόνη LCD με φωτισμό LED.

Πριν θέσετε σε λειτουργία τη συσκευή, διαβάστε προσεκτικά το παρόν εγχειρίδιο και φυλάξτε το σε ασφαλές μέρος για μελλοντική αναφορά.

LY75**

LY76**

ΠΙΝΑΚΑΣ ΠΕΡΙΕΧΟΜΕΝΩΝ

3 ΑΔΕΙΕΣ ΧΡΗΣΗΣ

3 ΣΗΜΕΙΩΣΗ ΓΙΑ ΤΟ ΛΟΓΙΣΜΙΚΟ ΑΝΟΙΧΤΟΥ ΚΩΔΙΚΑ

4 ΣΥΝΑΡΜΟΛΟΓΗΣΗ ΚΑΙ ΠΡΟΕΤΟΙΜΑΣΙΑ

- 4 Αφαίρεση συσκευασίας
- 5 Προαιρετικά εξαρτήματα
- 6 Εξαρτήματα και κουμπιά
- 7 Χρήση του κουμπιού joystick
- 8 Ανύψωση και μετακίνηση της τηλεόρασης
- 9 Εγκατάσταση της τηλεόρασης
- 9 - Τοποθέτηση της βάσης
- 10 - Τακτοποίηση καλωδίων
- 11 - Επιτραπέζια τοποθέτηση
- 12 - Επιτοίχια τοποθέτηση

13 ΔΗΜΙΟΥΡΓΙΑ ΣΥΝΔΕΣΕΩΝ

- 13 Σύνδεση κεραίας
- 14 Σύνδεση δορυφορικής κεραίας
- 14 Σύνδεση σε ρολόι LED
- 14 Σύνδεση Euro Scart
- 15 Σύνδεση HDMI
- 16 ΡΥΘΜΙΣΗ ΔΙΚΤΥΟΥ
- 16 - Ενσύρματη σύνδεση δικτύου
- 17 Ρύθμιση εξόδου ηχείου
- 17 Σύνδεση κεραίας
- 17 - Ψηφιακή οπτική σύνδεση ήχου
- 18 Σύνδεση σε μονάδα CI
- 18 Σύνδεση σε συσκευή USB
- 18 Σύνδεση ακουστικών

19 ΤΗΛΕΧΕΙΡΙΣΤΗΡΙΟ

21 ΣΥΝΤΗΡΗΣΗ

- 21 Καθαρισμός της τηλεόρασης
- 21 - Οθόνη, πλαίσιο, έπιπλο και βάση
- 21 - Καλώδιο τροφοδοσίας

22 ΑΝΤΙΜΕΤΩΠΙΣΗ ΠΡΟΒΛΗΜΑΤΩΝ

23 ΠΡΟΔΙΑΓΡΑΦΕΣ

26 ΚΩΔΙΚΟΙ ΥΠΕΡΥΘΡΩΝ

27 ΡΥΘΜΙΣΗ ΕΞΩΤΕΡΙΚΗΣ ΜΟΝΑΔΑΣ ΕΛΕΓΧΟΥ

- 27 Ρύθμιση RS-232C
- 27 Τύπος βύσματος: D-Sub 9 ακίδων, αρσενικό
- 27 Διαμορφώσεις RS-232C
- 28 Πρωτόκολλα επικοινωνίας
- 28 Λίστα αναφοράς εντολών
- 29 Πρωτόκολλο εκπομπής/λήψης



ΠΡΟΕΙΔΟΠΟΙΗΣΗ

- Αν αγνοήσετε το προειδοποιητικό μήνυμα, υπάρχει κίνδυνος σοβαρού τραυματισμού, ατυχήματος ή θανάτου.



ΠΡΟΣΟΧΗ

- Αν αγνοήσετε το μήνυμα προσοχής, υπάρχει κίνδυνος να τραυματιστείτε ελαφρά ή να υποστείτε ζημιά το προϊόν.



ΣΗΜΕΙΩΣΗ

- Η σημείωση σας διευκολύνει στην κατανόηση της ασφαλούς χρήσης του προϊόντος. Προτού χρησιμοποιήσετε το προϊόν, διαβάστε προσεκτικά τη σημείωση.

ΑΔΕΙΕΣ ΧΡΗΣΗΣ



Οι υποστηριζόμενες άδειες χρήσης ενδέχεται να διαφέρουν, ανάλογα με το μοντέλο. Για περισσότερες πληροφορίες σχετικά με τις άδειες χρήσης, επισκεφθείτε τη διεύθυνση www.lg.com.



Κατασκευάζεται μετά από άδεια της Dolby Laboratories. Το "Dolby" και το λογότυπο με το διπλό D είναι εμπορικά σήματα της Dolby Laboratories.



"Οι όροι HDMI και HDMI High-Definition Multimedia Interface, καθώς και το λογότυπο HDMI είναι εμπορικά σήματα ή σήματα κατατεθέντα της HDMI Licensing, LLC στις Ηνωμένες Πολιτείες και σε άλλες χώρες."



ΠΛΗΡΟΦΟΡΙΕΣ ΓΙΑ ΤΟ ΒΙΝΤΕΟ DIVX: Το DivX® είναι μια ψηφιακή μορφή βίντεο που δημιουργήθηκε από την DivX, LLC, μια θυγατρική της Rovi Corporation.

Η συγκεκριμένη συσκευή είναι μια εγκεκριμένη συσκευή αναπαραγωγής βίντεο DivX που φέρει επίσημη πιστοποίηση DivX Certified® και η οποία έχει υποβληθεί σε αυστηρούς ελέγχους. Για περισσότερες πληροφορίες και εργαλεία λογισμικού σχετικά με τη μετατροπή αρχείων σε βίντεο DivX, επισκεφθείτε τη διεύθυνση www.divx.com.

ΠΛΗΡΟΦΟΡΙΕΣ ΓΙΑ ΒΙΝΤΕΟ DIVX ΚΑΤ' ΑΠΑΙΤΗΣΗ: Αυτή η συσκευή με πιστοποίηση DivX (DivX Certified®) θα πρέπει να δηλωθεί, προκειμένου να είναι δυνατή η αναπαραγωγή ταινιών DivX που έχετε αγοράσει κατ' απαίτηση (VOD). Για να αποκτήσετε τον κωδικό δήλωσης, μεταβείτε στην ενότητα βίντεο DivX κατ' απαίτηση (VOD), στο μενού ρύθμισης της συσκευής σας. Για να μάθετε περισσότερα σχετικά με την ολοκλήρωση της διαδικασίας δήλωσης, μεταβείτε στη διεύθυνση vod.divx.com.

"Συσκευή με πιστοποίηση DivX® για την αναπαραγωγή βίντεο DivX® έως και HD 1080p, συμπεριλαμβανομένου του συνδρομητικού περιχομένου."

"Οι ονομασίες DivX®, DivX Certified® και τα σχετικά λογότυπα είναι εμπορικά σήματα της Rovi Corporation ή των θυγατρικών της και χρησιμοποιούνται κατόπιν άδειας."

"Καλύπτεται από ένα ή περισσότερα από τα ακόλουθα διπλώματα ευρεσιτεχνίας στις Η.Π.Α.:
7,295,673; 7,460,668; 7,515,710; 7,519,274"



Για ευρεσιτεχνίες DTS, επισκεφθείτε τη διεύθυνση <http://patents.dts.com>. Κατασκευάστηκε κατόπιν άδειας από την DTS Licensing Limited. Η επωνυμία και το σύμβολο DTS είναι σήματα κατατεθέντα. Το DTS 2.0 Channel είναι εμπορικό σήμα της DTS, Inc. © DTS, Inc. Με την επιφύλαξη παντός δικαιώματος. Ρύθμιση του χρονικού διαστήματος πριν από την απενεργοποίηση της τηλεόρασης.

ΣΗΜΕΙΩΣΗ ΓΙΑ ΤΟ ΛΟΓΙΣΜΙΚΟ ΑΝΟΙΧΤΟΥ ΚΩΔΙΚΑ

Για τη λήψη του πηγαίου κώδικα που διέπεται από τις άδειες χρήσης GPL, LGPL, MPL και άλλες άδειες χρήσης ανοιχτού κώδικα, ο οποίος περιλαμβάνεται στο προϊόν, επισκεφθείτε τη διεύθυνση <http://opensource.lge.com>.

Εκτός από τον πηγαίο κώδικα, διατίθενται προς λήψη όλοι οι αναφερόμενοι όροι αδειών χρήσης, οι αποποιήσεις ευγγυήσεων και οι σημειώσεις πνευματικών δικαιωμάτων.

Η LG Electronics παρέχει επίσης τον ανοιχτό κώδικα σε CD-ROM έναντι αντιτίμου που καλύπτει το κόστος της διανομής (όπως το κόστος του μέσου εγγραφής, την αποστολή και την παράδοση) κατόπιν υποβολής αιτήματος μέσω e-mail στη διεύθυνση opensource@lge.com. Αυτή η προσφορά ισχύει για περίοδο τριών (3) ετών από την ημερομηνία αγοράς του προϊόντος.

**ΣΗΜΕΙΩΣΗ**

- Η εικόνα μπορεί να διαφέρει από την τηλεόρασή σας.
- Οι ενδείξεις OSD (On Screen Display) στην οθόνη της τηλεόρασής σας ενδέχεται να διαφέρουν ελαφρώς από αυτές που εμφανίζονται σε αυτό το εγχειρίδιο.
- Τα διαθέσιμα μενού και οι επιλογές ενδέχεται να διαφέρουν, ανάλογα με την πηγή εισόδου ή το μοντέλο προϊόντος που χρησιμοποιείτε.
- Στο μέλλον, ενδέχεται να προστεθούν νέες λειτουργίες σε αυτή την τηλεόραση.
- Η τηλεόραση μπορεί να τεθεί σε κατάσταση αναμονής, για να μειωθεί η κατανάλωση ενέργειας. Η τηλεόραση πρέπει να απενεργοποιείται, εάν δεν πρόκειται να χρησιμοποιηθεί για μεγάλο χρονικό διάστημα, για την εξοικονόμηση ενέργειας.
- Η ενέργεια που καταναλώνεται κατά τη χρήση μπορεί να ελαττωθεί σημαντικά, αν μειώσετε το επίπεδο φωτεινότητας της οθόνης, με αποτέλεσμα να μειώσετε και τα συνολικά έξοδα λειτουργίας.

ΣΥΝΑΡΜΟΛΟΓΗΣΗ ΚΑΙ ΠΡΟΕΤΟΙΜΑΣΙΑ

Αφαίρεση συσκευασίας

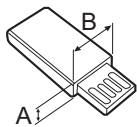
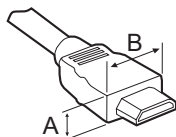
Ελέγξτε αν στη συσκευασία του προϊόντος περιλαμβάνονται τα παρακάτω εξαρτήματα. Αν λείπουν εξαρτήματα, επικοινωνήστε με τον τοπικό αντιπρόσωπο από τον οποίο αγοράσατε το προϊόν. Οι εικόνες σε αυτό το εγχειρίδιο ενδέχεται να διαφέρουν από το πραγματικό προϊόν και τα εξαρτήματα.

**ΠΡΟΣΟΧΗ**

- Για λόγους ασφαλείας και για να διατηρηθεί η διάρκεια ζωής των προϊόντων, μην χρησιμοποιείτε μη εγκεκριμένα εξαρτήματα.
- Οι ζημιές ή οι τραυματισμοί που οφείλονται στη χρήση μη εγκεκριμένων εξαρτημάτων δεν καλύπτονται από την εγγύηση.
- Ορισμένα μοντέλα έχουν στην οθόνη μια λεπτή μεμβράνη που δεν πρέπει να αφαιρεθεί.

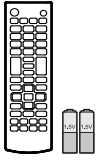
**ΣΗΜΕΙΩΣΗ**

- Τα εξαρτήματα που παρέχονται μαζί με το προϊόν ενδέχεται να διαφέρουν, ανάλογα με το μοντέλο.
- Τα τεχνικά στοιχεία του προϊόντος ή τα περιεχόμενα αυτού του εγχειριδίου ενδέχεται να αλλάξουν χωρίς προειδοποίηση, σε περίπτωση αναβάθμισης των λειτουργιών του προϊόντος.
- Για την καλύτερη δυνατή σύνδεση, τα βύσματα των καλωδίων HDMI και των συσκευών USB πρέπει να έχουν πάχος μικρότερο από 10 mm και πλάτος μικρότερο από 18 mm. Χρησιμοποιήστε μια επέκταση καλωδίου που υποστηρίζει USB 2.0, εάν το καλώδιο USB ή το USB memory stick δεν ταιριάζει στη θύρα USB της τηλεόρασής σας.

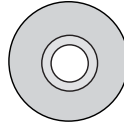


*A ≤ 10 mm

*B ≤ 18 mm



**Τηλεχειριστήριο και
μπαταρίες (AAA)**



Εγχειρίδιο χρήστη



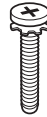
**Δεματικό καλωδίων
(Ανάλογα με το μοντέλο)**



**Καλώδιο
τροφοδοσίας
(Ανάλογα με το μοντέλο)**



**Βίδες βάσης
4ΕΑ, M4 x L14
(Εκτός από το μοντέλο
32LY75**, 32LY76**)**



**Βίδες βάσης
4ΕΑ, M4 x L20
(Μόνο για τα μοντέλα
32LY75**, 32LY76**)**



**Συγκράτηση καλωδίων
2ΕΑ**



**Στηρίγματα επιτοίχιας
βάσης
2ΕΑ
(Μόνο για τα μοντέλα
42LY75**, 42LY76**)**



Βάση στήριξης

Προαιρετικά εξαρτήματα

Για τη βελτίωση της ποιότητας, τα προαιρετικά εξαρτήματα ενδέχεται να αλλάξουν ή να τροποποιηθούν χωρίς προειδοποίηση.

Για να αγοράσετε αυτά τα εξαρτήματα, επικοινωνήστε με τον αντιπρόσωπό σας.

Οι συσκευές αυτές λειτουργούν μόνο με συγκεκριμένα μοντέλα.

Συσκευή ήχου LG

Μαγικό τηλεχειριστήριο

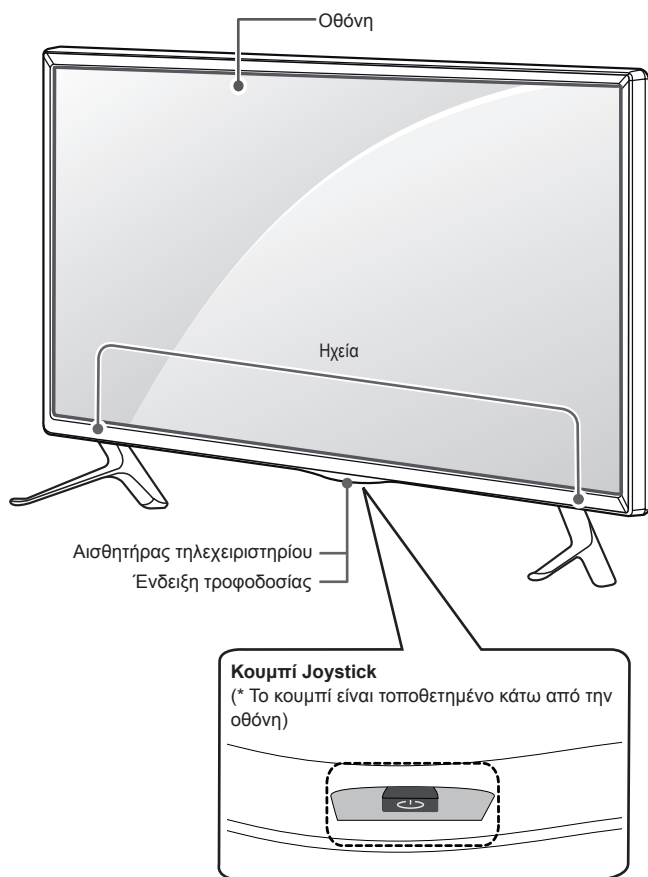
Ρολόι LED

AN-MR300
(Μόνο για τα μοντέλα LY75**)
AN-MR500
(Μόνο για τα μοντέλα LY76**)

LEC-003

Το όνομα ή το σχέδιο του μοντέλου ενδέχεται να αλλάξει λόγω αναβάθμισης των λειτουργιών του προϊόντος ή αλλαγών στις συνθήκες ή τις πολιτικές του κατασκευαστή.

Εξαρτήματα και κουμπιά



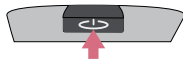
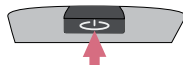
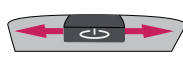

ΣΗΜΕΙΩΣΗ

- Μπορείτε να ενεργοποιήσετε/απενεργοποιήσετε το Φωτισμό λογότυπου LG ή την ένδειξη τροφοδοσίας μέσω του στοιχείου **ΕΠΙΛΟΓΗ** στα κύρια μενού.

Χρήση του κουμπιού joystick

Μπορείτε να χρησιμοποιήσετε τις λειτουργίες της τηλεόρασης πατώντας ή μετακινώντας απλώς το κουμπί joystick προς τα επάνω, κάτω, αριστερά ή δεξιά.

Βασικές λειτουργίες

	Ενεργοποίηση	Όταν η τηλεόραση είναι απενεργοποιημένη, τοποθετήστε το δάχτυλό σας στο κουμπί joystick και πατήστε το μία φορά και
	Απενεργοποίηση	Όταν η τηλεόραση είναι ενεργοποιημένη, τοποθετήστε το δάχτυλό σας στο κουμπί joystick και πατήστε το μία φορά για λίγα δευτερόλεπτα και κατόπιν αφήστε το.
	Έλεγχος έντασης	Τοποθετήστε το δάχτυλό σας πάνω από το κουμπί joystick και πιέστε το προς τα αριστερά/δεξιά, για να ρυθμίσετε το επίπεδο έντασης ήχου που θέλετε.
	Έλεγχος προγραμμάτων	Τοποθετήστε το δάχτυλό σας πάνω από το κουμπί joystick και πιέστε το προς τα επάνω/κάτω, για να περιηγηθείτε στα αποθηκευμένα προγράμματα που θέλετε.



ΣΗΜΕΙΩΣΗ

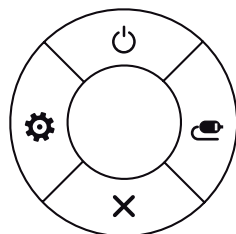




- Όταν περνάτε το δάχτυλό σας πάνω από το κουμπί joystick και το κατευθύνετε προς τα πάνω, κάτω, αριστερά ή δεξιά, προσέξτε να μην πατήσετε το κουμπί joystick. Αν προηγουμένως έχετε πατήσει το κουμπί joystick, δεν θα μπορείτε να προσαρμόσετε το επίπεδο της έντασης ήχου και τα αποθηκευμένα προγράμματα.

Ρύθμιση του μενού

(Μόνο για τα μοντέλα LY76**)

Όταν η τηλεόραση είναι ενεργοποιημένη, πατήστε το κουμπί joystick μία φορά.

Μπορείτε να ρυθμίσετε τα στοιχεία (🔌, ⚙️, 🔌, ✖️) του μενού μετακινώντας το κουμπί joystick προς τα επάνω, κάτω, αριστερά ή δεξιά.

		Απενεργοποίηση τηλεόρασης	Απενεργοποίηση συσκευής.
		Ρυθμίσεις	Μετάβαση στο κύριο μενού.
		Λίστα εισόδων	Αλλαγή της πηγής εισόδου.
		Κλείσιμο	Διαγραφή των ενδείξεων που εμφανίζονται στην οθόνη και επιστροφή στην κανονική προβολή τηλεόρασης.

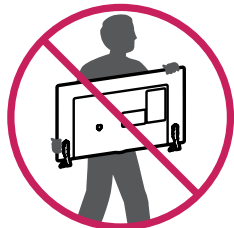
Ανύψωση και μετακίνηση της τηλεόρασης

Πριν από τη μετακίνηση ή την ανύψωση της τηλεόρασης, διαβάστε τις ακόλουθες οδηγίες για την αποφυγή πρόκλησης γρατσουνιών ή βλάβης στην τηλεόραση και για την ασφαλή μεταφορά της, ανεξαρτήτως τύπου και μεγέθους συσκευής.

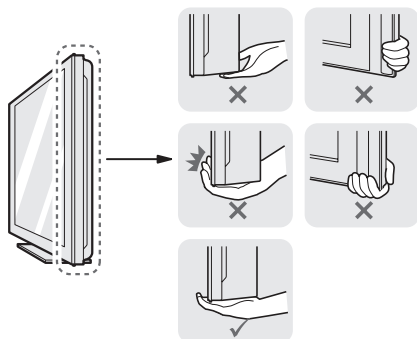


ΠΡΟΣΟΧΗ

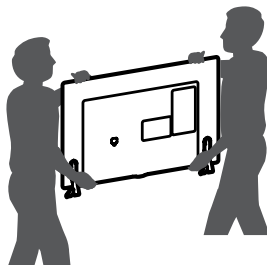
- Μην αγγίζετε την οθόνη, καθώς ενδέχεται να προκληθεί ζημιά στην οθόνη.
- Συνιστάται η μεταφορά της τηλεόρασης στην αρχική της συσκευασία.
- Πριν από τη μετακίνηση ή την ανύψωση της τηλεόρασης, αποσυνδέστε το καλώδιο τροφοδοσίας και όλα τα καλώδια.
- Κατά τη μεταφορά της τηλεόρασης, η οθόνη πρέπει να είναι στραμμένη προς την αντίθετη κατεύθυνση από εσάς για να μην προκληθεί ζημιά.



- Κρατήστε σταθερά το επάνω και το κάτω μέρος του πλαισίου της τηλεόρασης. Μην κρατάτε το διαφανές τμήμα, το ηχείο ή το πλέγμα του ηχείου.



- Για τη μεταφορά μεγάλων τηλεοράσεων, απαιτούνται τουλάχιστον 2 άτομα.
- Αν μεταφέρετε την τηλεόραση με τα χέρια, κρατήστε τη όπως φαίνεται στην παρακάτω εικόνα.

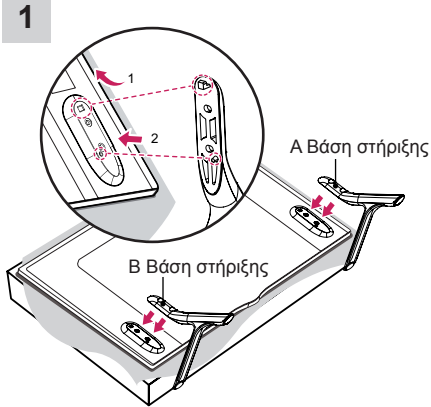


- Αποφύγετε τους κραδασμούς και τις ισχυρές δονήσεις κατά τη μεταφορά της τηλεόρασης.
- Κατά τη μεταφορά της τηλεόρασης, κρατήστε τη σε κατακόρυφη θέση, μην τη γυρνάτε ποτέ στο πλάι και μην τη γέρνετε αριστερά ή δεξιά.
- Μην ασκείτε υπερβολική πίεση στο πλαίσιο του σκελετού καθώς ενδέχεται να προκαλέσετε ζημιά στην οθόνη.

Εγκατάσταση της τηλεόρασης

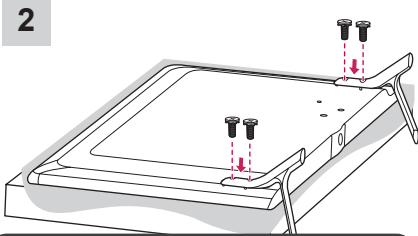
Τοποθέτηση της βάσης

* Η εικόνα μπορεί να διαφέρει από την τηλεόρασή σας.



ΠΡΟΣΟΧΗ

- Κατά την προσάρτηση της βάσης στην τηλεόραση, τοποθετήστε την οθόνη στραμμένη προς τα κάτω πάνω σε μαλακή ή επίπεδη επιφάνεια για να την προστατεύσετε από τυχόν φθορές.

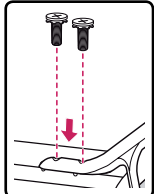


M4 x L14

(Εκτός από το μοντέλο
32LY76**, 32LY75**)

M4 x L20

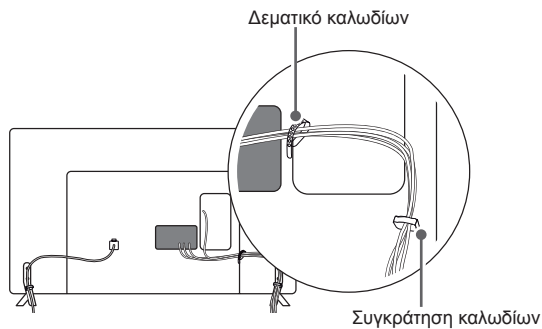
4EA (Μόνο για τα μοντέλα
32LY76**, 32LY75**)



Τακτοποίηση καλωδίων

* Η εικόνα μπορεί να διαφέρει από την τηλεόρασή σας.

- 1 Μαζέψτε τα Δεματικό καλωδίων τα με τα Συγκράτηση καλωδίων καλωδίων.
- 2 Στερεώστε καλά τα Συγκράτηση καλωδίων καλωδίων στην τηλεόραση.

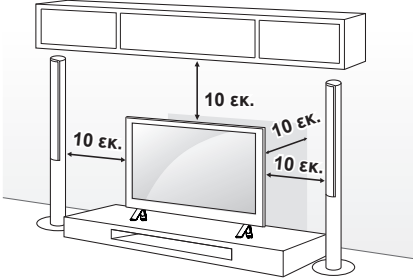


ΠΡΟΣΟΧΗ

- Μη μετακινείτε την τηλεόραση κρατώντας το δακτύλιο συγκράτησης καλωδίων και το δακτύλιο συγκράτησης του καλωδίου τροφοδοσίας, γιατί ενδέχεται να σπάσουν και να προκληθεί τραυματισμός ή ζημιά στην τηλεόραση.

Επιτραπέζια τοποθέτηση

- 1 Σηκώστε και τοποθετήστε την τηλεόραση σε κατακόρυφη θέση επάνω σε ένα τραπέζι.
 - Αφήστε απόσταση (τουλάχιστον) 10 εκ. από τον τοίχο, για επαρκή εξαερισμό.



- 2 Συνδέστε το καλώδιο τροφοδοσίας σε μια πρίζα.



ΠΡΟΣΟΧΗ

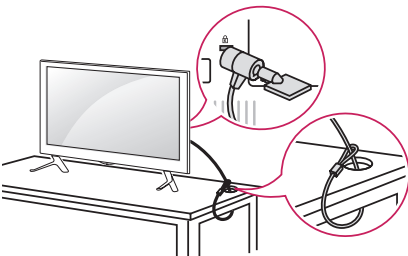
- Μην τοποθετείτε την τηλεόραση κοντά ή επάνω σε πηγές θερμότητας, καθώς ενδέχεται να προκληθεί πυρκαγιά ή άλλη βλάβη.

Χρήση του συστήματος ασφαλείας Kensington

(Η λειτουργία αυτή δεν είναι διαθέσιμη σε όλα τα μοντέλα.)

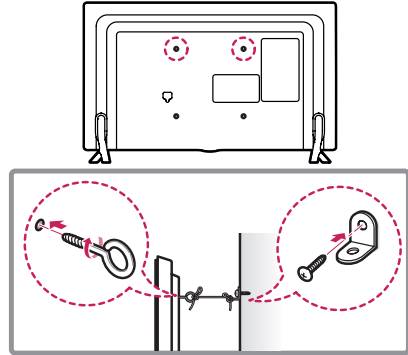
Η εικόνα μπορεί να διαφέρει από την τηλεόρασή σας. Η υποδοχή του συστήματος ασφαλείας Kensington βρίσκεται στο πίσω μέρος της τηλεόρασης. Για περισσότερες πληροφορίες σχετικά με την εγκατάσταση και τη χρήση του συστήματος, ανατρέξτε στο εγχειρίδιο που παρέχεται με το σύστημα ασφαλείας Kensington ή επισκεφτείτε τη διεύθυνση <http://www.kensington.com>.

Συνδέστε το καλώδιο του συστήματος ασφαλείας Kensington στην τηλεόραση και σε ένα τραπέζι.



Στερέωση της τηλεόρασης σε τοίχο

(Η λειτουργία αυτή δεν είναι διαθέσιμη σε όλα τα μοντέλα.)



- 1 Τοποθετήστε και σφίξτε τους κρίκους ανάρτησης ή τα υποστηρίγματα και τις βίδες στο πίσω μέρος της τηλεόρασης.
 - Αν έχουν τοποθετηθεί βίδες στη θέση των κρίκων ανάρτησης, αφαιρέστε πρώτα τις βίδες.
- 2 Στερεώστε με τις βίδες τα υποστηρίγματα στον τοίχο. Ευθυγραμμίστε τη θέση της επιτοίχιας βάσης και των κρίκων ανάρτησης στο πίσω μέρος της τηλεόρασης.
- 3 Συνδέστε καλά τους κρίκους ανάρτησης και τα υποστηρίγματα τοίχου με ένα ανθεκτικό σκοινί. Βεβαιωθείτε ότι το σκοινί βρίσκεται σε οριζόντια θέση προς την επίπεδη επιφάνεια.



ΠΡΟΣΟΧΗ

- Βεβαιωθείτε ότι τα παιδιά δεν μπορούν να σκαρφλώσουν ή να κρεμαστούν από την τηλεόραση.



ΣΗΜΕΙΩΣΗ

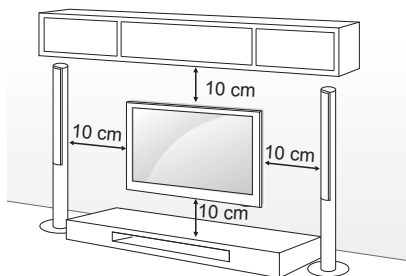
- Χρησιμοποιήστε μια βάση στήριξης ή ένα έπιπλο που είναι αρκετά μεγάλο και ανθεκτικό για την ασφαλή τοποθέτηση της τηλεόρασης.
- Υποστηρίγματα, κρίκοι και σχοινιά δεν παρέχονται. Μπορείτε να αποκτήσετε επιπλέον αξεσουάρ από τον τοπικό προμηθευτή.

Επιτοίχια τοποθέτηση

Συνδέστε προσεκτικά μια προαιρετική επιτοίχια βάση στήριξης στο πίσω μέρος της τηλεόρασης και τοποθετήστε την επιτοίχια βάση στήριξης σε έναν στερεό τοίχο κάθετα προς το δάπεδο. Αν θέλετε να τοποθετήσετε την τηλεόραση σε άλλα δομικά υλικά, απευθυνθείτε σε εξειδικευμένο προσωπικό.

Η LG συνιστά την πραγματοποίηση της επιτοίχιας τοποθέτησης από εξειδικευμένο επαγγελματία. Συνιστάται η χρήση της επιτοίχιας βάσης στήριξης της LG.

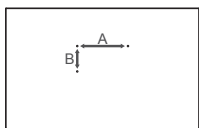
Όταν δεν χρησιμοποιείτε την επιτοίχια βάση στήριξης της LG, χρησιμοποιείτε μια επιτοίχια βάση στήριξης, η οποία εξασφαλίζει την κατάλληλη απόσταση από τον τοίχο για απρόσκοπτη σύνδεση εξωτερικών συσκευών.



Χρησιμοποιείτε βίδες και επιτοίχιας βάσεις στήριξης που πληρούν το πρότυπο VESA. Οι κανονικές διαστάσεις των κιτ επιτοίχιας στήριξης περιγράφονται στον παρακάτω πίνακα.

Προαιρετικά εξαρτήματα (Επιτοίχια βάση στήριξης)

Μοντέλο	32/39LY76** 32/39LY75**	42/47/55LY76** 42/47/55LY75**
VESA (A x B)	200 x 200	400 x 400
Κανονική βίδα	M6	M6
Αριθμός βιδών	4	4
Επιτοίχια βάση στήριξης	LSW240B MSW240	LSW440B MSW240



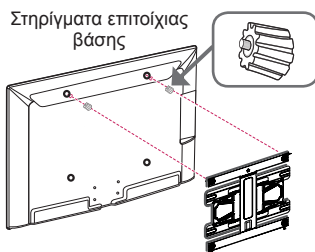
ΠΡΟΣΟΧΗ

- Αποσυνδέστε πρώτα το καλώδιο τροφοδοσίας και, στη συνέχεια, μετακινήστε ή εγκαταστήστε την τηλεόραση. Διαφορετικά, υπάρχει κίνδυνος ηλεκτροπληξίας.
- Αν εγκαταστήσετε την τηλεόραση στην οροφή ή σε επικλινή τοίχο, υπάρχει κίνδυνος να πέσει και να προκαλέσει σοβαρό τραυματισμό. Χρησιμοποιήστε μια εγκεκριμένη επιτοίχια βάση στήριξης της LG και επικοινωνήστε με τον τοπικό αντιπρόσωπο ή με εξειδικευμένο προσωπικό.
- Μην σφίγγετε υπερβολικά τις βίδες. Ενδέχεται να προκληθεί ζημιά στην τηλεόραση και να ακυρωθεί η εγγύηση.
- Χρησιμοποιήστε βίδες και επιτοίχιας βάσεις στήριξης που ικανοποιούν το πρότυπο VESA. Η εγγύηση δεν καλύπτει ζημιές ή τραυματισμούς που οφείλονται σε κακή χρήση ή στη χρήση ακατάλληλων εξαρτημάτων.



ΣΗΜΕΙΩΣΗ

- Χρησιμοποιήστε τις βίδες που αναφέρονται στις προδιαγραφές βιδών του προτύπου VESA.
- Το κιτ επιτοίχιας στήριξης περιλαμβάνει ένα εγχειρίδιο εγκατάστασης και τα απαραίτητα εξαρτήματα.
- Η επιτοίχια βάση στήριξης είναι προαιρετική. Μπορείτε να αγοράσετε πρόσθετα εξαρτήματα από τον τοπικό αντιπρόσωπο.
- Το μήκος των βιδών ενδέχεται να διαφέρει, ανάλογα με την επιτοίχια βάση στήριξης. Βεβαιωθείτε ότι χρησιμοποιείτε βίδες με το κατάλληλο μήκος.
- Για περισσότερες πληροφορίες, ανατρέξτε στο εγχειρίδιο που παρέχεται με την επιτοίχια βάση στήριξης.
- Κατά την τοποθέτηση επιτοίχιας βάσης στήριξης στην τηλεόραση, τοποθετήστε τα στηρίγματα της επιτοίχιας βάσης στις σπές επιτοίχιας βάσης της τηλεόρασης, ώστε να προσαρμόσετε την κάθετη γωνία της τηλεόρασης. (Μόνο για τα μοντέλα 42LY76**, 42LY75**)



ΔΗΜΙΟΥΡΓΙΑ ΣΥΝΔΕΣΕΩΝ

- * Η εικόνα μπορεί να διαφέρει από την τηλεόρασή σας.
- * Δεν παρέχεται κανένα μεμονωμένο καλώδιο.

Σε αυτήν την ενότητα για τη **ΔΗΜΙΟΥΡΓΙΑ ΣΥΝΔΕΣΕΩΝ** χρησιμοποιούνται κυρίως διαγράμματα για τα μοντέλα LY75**.

Για να επιλέξετε μια εξωτερική συσκευή, συνδέστε διάφορες εξωτερικές συσκευές στην τηλεόραση και αλλάξτε λειτουργίες εισόδου. Για περισσότερες πληροφορίες σχετικά με τη σύνδεση εξωτερικών συσκευών, ανατρέξτε στο εγχειρίδιο που παρέχεται με κάθε συσκευή.

Οι διαθέσιμες εξωτερικές συσκευές είναι δέκτες HD, συσκευές αναπαραγωγής DVD, VCR, ηχοσυστήματα, συσκευές αποθήκευσης USB, υπολογιστές, παιχνιδιομηχανές και άλλες εξωτερικές συσκευές.

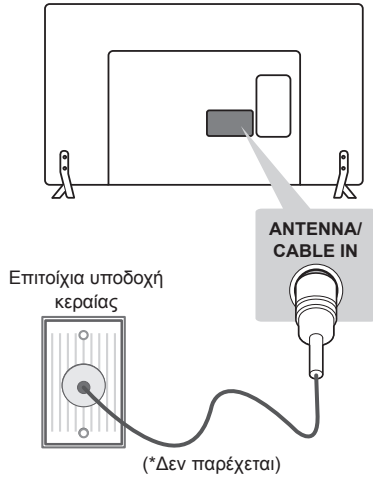


ΣΗΜΕΙΩΣΗ

- Η σύνδεση εξωτερικών συσκευών ενδέχεται να διαφέρει ανάλογα με το μοντέλο.
- Μπορείτε να συνδέσετε εξωτερικές συσκευές στην τηλεόραση, ανεξάρτητα από τη σειρά της θύρας της τηλεόρασης.
- Για να εγγράψετε ένα τηλεοπτικό πρόγραμμα σε μια συσκευή εγγραφής DVD ή VCR, βεβαιωθείτε ότι έχετε συνδέσει το καλώδιο εισόδου τηλεοπτικού σήματος στη συσκευή εγγραφής DVD ή VCR. Για περισσότερες πληροφορίες σχετικά με την εγγραφή, ανατρέξτε στο εγχειρίδιο που παρέχεται με τη συνδεδεμένη συσκευή.
- Για οδηγίες λειτουργίας, ανατρέξτε στο εγχειρίδιο του εξωτερικού εξοπλισμού.
- Για να συνδέσετε μια παιχνιδιομηχανή στην τηλεόραση, χρησιμοποιήστε το καλώδιο που παρέχεται με την παιχνιδιομηχανή.
- Στη λειτουργία PC, ενδέχεται να υπάρχει θόρυβος λόγω της ανάλυσης, του κάθετου πλέγματος, της αντίθεσης ή της φωτεινότητας. Εάν υπάρχει θόρυβος, αλλάξτε την ανάλυση στη λειτουργία PC ή το ρυθμό ανανέωσης ή ρυθμίστε τη φωτεινότητα και την αντίθεση στο μενού ΕΙΚΟΝΑ, μέχρι να είναι καθαρή η εικόνα.
- Σε λειτουργία PC, ορισμένες ρυθμίσεις ανάλυσης ενδεχομένως να μην λειτουργούν σωστά, ανάλογα με την κάρτα γραφικών.
- Αναγνωρίζονται μόνο συσκευές αποθήκευσης USB.
- Αν η συσκευή αποθήκευσης USB έχει συνδεθεί μέσω διανομέα USB, τότε δεν αναγνωρίζεται.

Σύνδεση κεραίας

Συνδέστε την τηλεόραση σε μια υποδοχή κεραίας στον τοίχο με ένα καλώδιο RF (75 Ω).



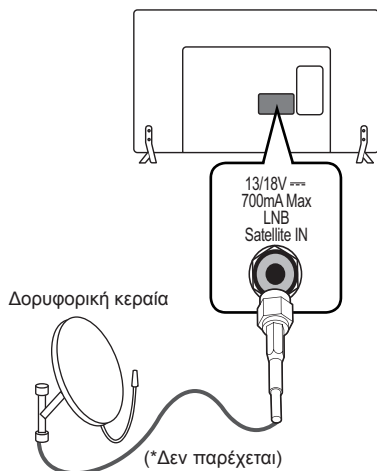
ΣΗΜΕΙΩΣΗ

- Χρησιμοποιήστε ένα διαχωριστή σήματος για τη χρήση περισσότερων από 2 τηλεοράσεων.
- Αν η ποιότητα της εικόνας δεν είναι καλή, εγκαταστήστε έναν ενισχυτή σήματος για τη βελτίωση της ποιότητας εικόνας.
- Αν η ποιότητα της εικόνας δεν είναι καλή μετά τη σύνδεση της κεραίας, δοκιμάστε να αλλάξετε τον προσανατολισμό της κεραίας στη σωστή κατεύθυνση.
- Δεν παρέχεται καλώδιο κεραίας και μετατροπέας.
- Υποστηριζόμενος ήχος DTV: MPEG, Dolby Digital, Dolby Digital Plus, HE-AAC.

Σύνδεση δορυφορικής κεραίας

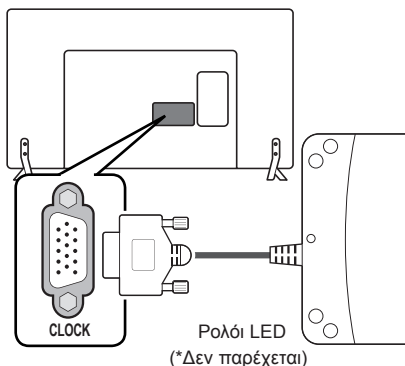
(Μόνο σε δορυφορικά μοντέλα)

Συνδέστε την τηλεόραση σε μια δορυφορική κεραία, μέσω μιας δορυφορικής υποδοχής με δορυφορικό καλώδιο RF (75 Ω).



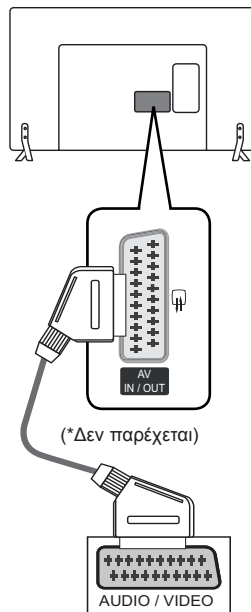
Σύνδεση σε ρολόι LED

Μπορείτε να συνδέσετε ένα ρολόι LED στην τηλεόρασή σας μέσω της θύρας **CLOCK**.



Σύνδεση Euro Scart

Μεταδίδει τα σήματα εικόνας και ήχου από μια εξωτερική συσκευή στην τηλεόραση. Συνδέστε την εξωτερική συσκευή και την τηλεόραση με το καλώδιο Euro Scart όπως φαίνεται στην παρακάτω εικόνα.



Τύπος εξόδου	AV (Εξοδος τηλεόρασης ¹)
Τρέχων τύπος εισόδου	
Ψηφιακή τηλεόραση	Ψηφιακή τηλεόραση
Αναλογική τηλεόραση, AV	Αναλογική τηλεόραση
Component / RGB	
HDMI	

¹ Μεταδίδει αναλογικά τηλεοπτικά σήματα.

ΣΗΜΕΙΩΣΗ

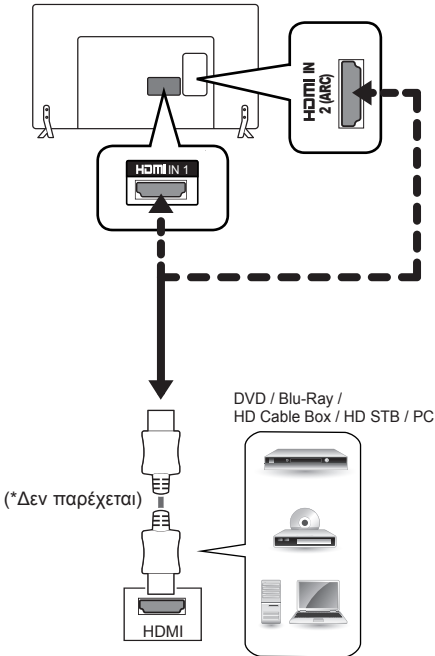
- Κάθε καλώδιο Euro scart που χρησιμοποιείται πρέπει να διαθέτει θωράκιση σήματος.

Σύνδεση HDMI

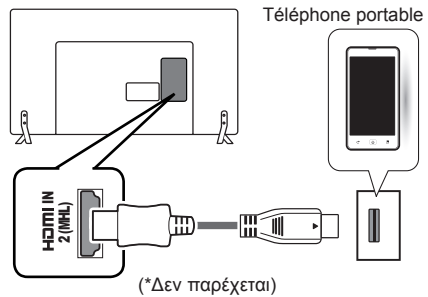
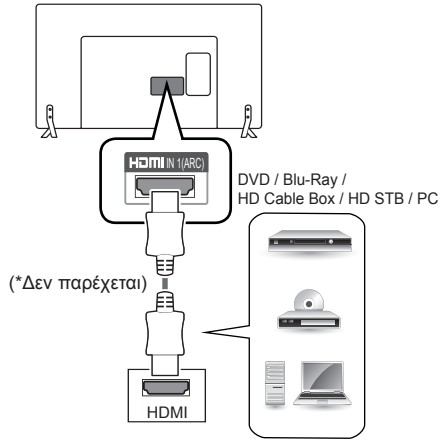
Μεταδίδει τα ψηφιακά σήματα εικόνας και ήχου από μια εξωτερική συσκευή στην τηλεόραση. Συνδέστε την εξωτερική συσκευή και την τηλεόραση με το καλώδιο HDMI, όπως φαίνεται στην παρακάτω εικόνα.

Επιλέξτε οποιαδήποτε θύρα εισόδου HDMI για τη σύνδεση. Δεν έχει σημασία ποια θύρα θα χρησιμοποιήσετε.

(Μόνο για τα μοντέλα LY75**)



(Μόνο για τα μοντέλα LY76**)





ΣΗΜΕΙΩΣΗ

- Για τη βέλτιστη ποιότητα εικόνας, χρησιμοποιήστε την τηλεόραση με σύνδεση HDMI.
- Χρησιμοποιήστε το καλώδιο HDMI™ υψηλής ταχύτητας με λειτουργία CEC (Customer Electronics Control).
- Τα καλώδια HDMI™ υψηλής ταχύτητας έχουν ελεγχθεί για τη μετάδοση σήματος HD ανάλυσης έως 1080p ή υψηλότερης.
- Υποστηριζόμενη μορφή ήχου HDMI: Dolby Digital, PCM (έως 192KHz, 32KHz/44,1KHz/48KHz/88KHz/96KHz/176KHz/192KHz)
» δεν υποστηρίζεται DTS.

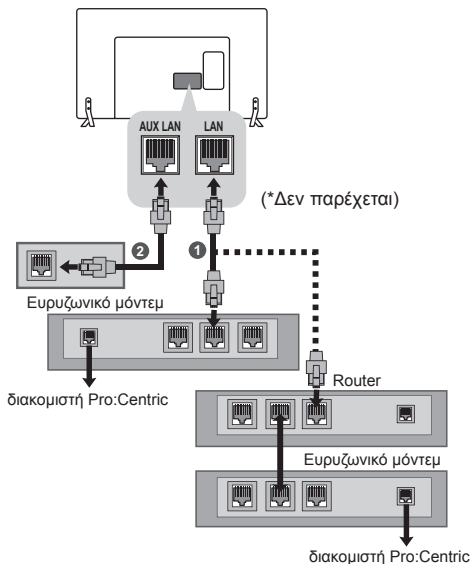
ARC (Audio Return Channel)

- Μια εξωτερική συσκευή ήχου η οποία υποστηρίζει SIMPLINK και ARC πρέπει να συνδεθεί με χρήση της θύρας **HDMI IN (ARC)**.
- Κατά τη σύνδεση με καλώδιο HDMI υψηλής ταχύτητας, η εξωτερική συσκευή ήχου που υποστηρίζει το ARC παρέχει οπτικό σήμα SPDIF χωρίς πρόσθετο οπτικό καλώδιο ήχου και υποστηρίζει τη λειτουργία SIMPLINK.

ΡΥΘΜΙΣΗ ΔΙΚΤΥΟΥ

Ενσύρματη σύνδεση δικτύου

Η συγκεκριμένη τηλεόραση μπορεί να συνδεθεί σε διακομιστή Pro:Centric μέσω της θύρας **LAN**. Αφού ολοκληρωθεί η σύνδεση, πρέπει να ρυθμιστεί η σύνδεση δικτύου της τηλεόρασης. Συνδέστε τη θύρα LAN του μόντεμ ή του δρομολογητή από το διακομιστή Pro:Centric στη θύρα **LAN** της τηλεόρασης.



1	Συνδέστε τη θύρα LAN του μόντεμ ή του δρομολογητή στη θύρα LAN της τηλεόρασης.
2	Συνδέστε τη θύρα LAN του υπολογιστή στη θύρα AUX LAN της τηλεόρασης.

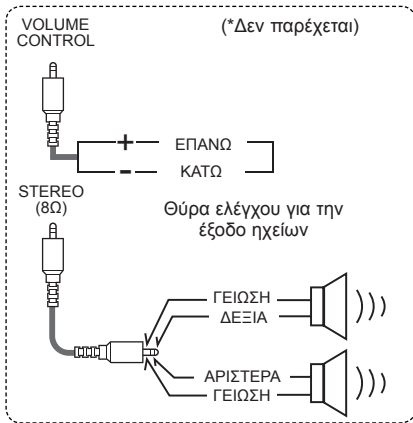
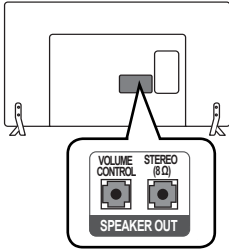


ΠΡΟΣΟΧΗ

- Μην συνδέετε αρθρωτό καλώδιο τηλεφώνου στη θύρα **LAN**.
- γγΕπειδή υπάρχουν διάφορες μέθοδοι σύνδεσης, τηρήστε τις προδιαγραφές της εταιρείας τηλεπικοινωνιών ή του παροχέα υπηρεσιών διαδικτύου.

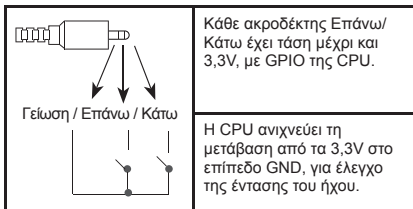
Ρύθμιση εξόδου ηχείου

Συνδέστε το εξωτερικό ηχείο στην SPEAKER OUT (υποδοχή εξόδου ηχείου) της τηλεόρασης.



Μέθοδος θύρας ελέγχου έντασης

*Προδιαγραφές καλωδίου

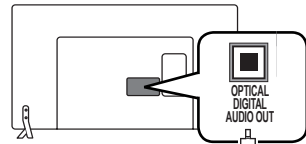


Σύνδεση κεραίας

Αντί για το ενσωματωμένο ηχείο, μπορείτε να χρησιμοποιήσετε ένα προαιρετικό εξωτερικό ηχοσύστημα.

Ψηφιακή οπτική σύνδεση ήχου

Μεταδίδει το ψηφιακό σήμα ήχου από την τηλεόραση σε μια εξωτερική συσκευή. Συνδέστε την εξωτερική συσκευή και την τηλεόραση με το οπτικό καλώδιο ήχου, όπως φαίνεται στην παρακάτω εικόνα.



(*Δεν παρέχεται)

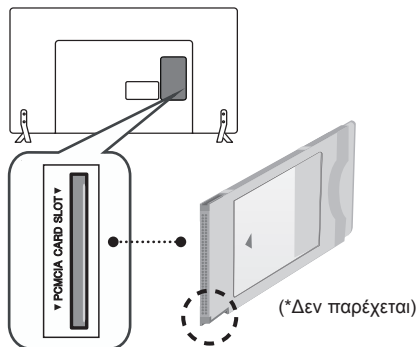


ΣΗΜΕΙΩΣΗ

- Μην κοιτάτε μέσα στην οπτική έξοδο. Αν κοιτάξετε τη δέσμη λέιζερ, υπάρχει κίνδυνος βλάβης στην όρασή σας.
- Η λειτουργία Audio with ACP (Audio Copy Protection) ενδέχεται να εμποδίζει την ψηφιακή έξοδο ήχου.

Σύνδεση σε μονάδα CI

Παρακολουθήστε κρυπτογραφημένες (συνδρομητικές) υπηρεσίες στη λειτουργία ψηφιακής τηλεόρασης. Αυτή η λειτουργία δεν είναι διαθέσιμη σε όλες τις χώρες.

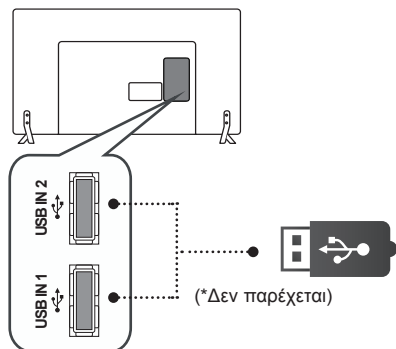


ΣΗΜΕΙΩΣΗ

- Ελέγξτε αν η λειτουργική μονάδα CI έχει τοποθετηθεί στην υποδοχή κάρτας PCMCIA με τη σωστή κατεύθυνση. Αν δεν έχει τοποθετηθεί σωστά, μπορεί να προκαλέσει ζημιά στην τηλεόραση και στην υποδοχή κάρτας PCMCIA.

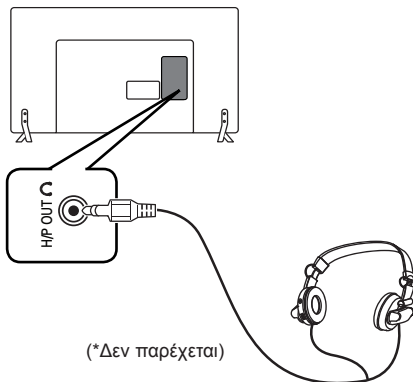
Σύνδεση σε συσκευή USB

Συνδέστε συσκευές αποθήκευσης USB όπως μνήμες flash USB, εξωτερικούς σκληρούς δίσκους ή συσκευή ανάγνωσης καρτών μνήμης USB στην τηλεόραση και μεταβείτε στο μενού Μέσα για τη χρήση διάφορων αρχείων πολυμέσων.



Σύνδεση ακουστικών

Μεταδίδει το σήμα ακουστικών από την τηλεόραση σε μια εξωτερική συσκευή. Συνδέστε την εξωτερική συσκευή και την τηλεόραση με τα ακουστικά όπως φαίνεται στην παρακάτω εικόνα.



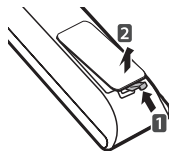
ΣΗΜΕΙΩΣΗ

- Τα στοιχεία του μενού **ΉΧΟΣ** απενεργοποιούνται όταν συνδέετε ακουστικά.
- Όταν αλλάζετε τη **ΛΕΙΤΟΥΡΓΙΑ AV** ενώ έχετε συνδέσει ακουστικά, η αλλαγή εφαρμόζεται στην εικόνα, όχι όμως και στον ήχο.
- Η οπτική ψηφιακή έξοδος ήχου δεν είναι διαθέσιμη όταν συνδέετε ακουστικά.
- Αντίσταση ακουστικών: 16 Ω
- Μέγιστη έξοδος ήχου ακουστικών: 9 mW έως 15 mW
- Μέγεθος υποδοχής ακουστικών: 0,35 cm

ΤΗΛΕΧΕΙΡΙΣΤΗΡΙΟ

Το στοιχείο αυτό δεν συμπεριλαμβάνεται σε όλα τα μοντέλα.

Οι περιγραφές σε αυτό το εγχειρίδιο βασίζονται στα κουμπιά του τηλεχειριστηρίου. Διαβάστε προσεκτικά αυτό το εγχειρίδιο και χρησιμοποιήστε σωστά την τηλεόραση. Για να αντικαταστήσετε τις μπαταρίες, ανοίξτε το κάλυμμα της μπαταρίας, αντικαταστήστε τις μπαταρίες (1,5 V AAA) αντιστοιχώντας τα άκρα ⊕ και ⊖ με την ετικέτα στο εσωτερικό της θήκης και κλείστε το κάλυμμα της μπαταρίας.
Για να αφαιρέσετε τις μπαταρίες, εκτελέστε τα βήματα τοποθέτησης με την αντίθετη σειρά.

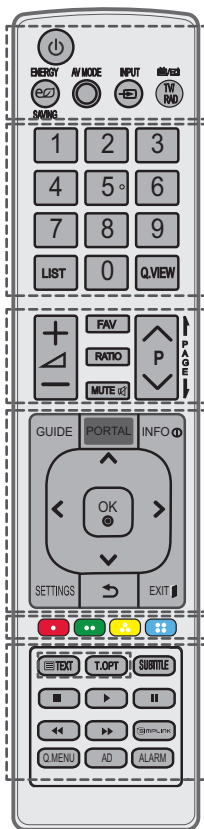


ΠΡΟΣΟΧΗ

- Μην συνδυάζετε παλιές και καινούργιες μπαταρίες, καθώς υπάρχει κίνδυνος βλάβης στο τηλεχειριστήριο.

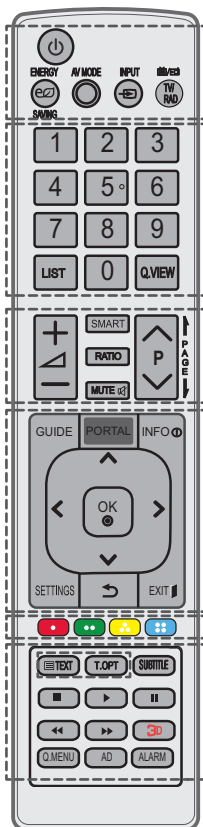
Βεβαιωθείτε ότι έχετε στραμμένο το τηλεχειριστήριο προς τον αισθητήρα τηλεχειρισμού της τηλεόρασης.

(Μόνο για τα μοντέλα LY75**)



<p>⏻ (Κουμπιά λειτουργίας) Ενεργοποίηση ή απενεργοποίηση της τηλεόρασης. ⏻ ENERGY SAVING (ΕΞΟΙΚΟΝΟΜΗΣΗ ΕΝΕΡΓΕΙΑΣ) Προσαρμόζει τη φωτεινότητα της οθόνης, έτσι ώστε να εξοικονομείται ενέργεια. AV MODE Επιλέγει μια λειτουργία AV. INPUT Αλλαγή της πηγής εισόδου. TV/RAD Δυνατότητα επιλογής προγράμματος ραδιοφώνου, τηλεόρασης, DTV.</p>
<p>Αριθμητικά κουμπιά Εισαγωγή αριθμών. LIST Πρόσβαση στη λίστα αποθηκευμένων προγραμμάτων. Q.VIEW Επιστροφή στο προηγούμενο πρόγραμμα.</p>
<p>+ / - Ρύθμιση του επιπέδου έντασης του ήχου. FAV Πρόσβαση στη λίστα αγαπημένων καναλιών. RATIO Αλλάζει το μέγεθος μιας εικόνας. MUTE Σίγαση όλων των ήχων. ^ P v Κύλιση στα αποθηκευμένα προγράμματα ή κανάλια. ↑ PAGE ↓ Μετακίνηση στην προηγούμενη ή την επόμενη οθόνη.</p>
<p>GUIDE Εμφάνιση του οδηγού προγράμματος. PORTAL Εμφανίζει και κρύβει το αλληλεπιδραστικό μενού ξενοδοχείου. INFO Προβολή των πληροφοριών του τρέχοντος προγράμματος και της οθόνης. Κουμπιά πλοήγησης (επάνω/κάτω/αριστερά/δεξιά) Κύλιση στα μενού ή τις επιλογές. OK Ενεργοποίηση μενού ή επιλογών και επιβεβαίωση των καταχωρήσεων. SETTINGS Επιλέγει μενού. ↶ ↷ Επιστροφή στο προηγούμενο επίπεδο. EXIT Διαγραφή όλων των ενδείξεων που εμφανίζονται στην οθόνη και επιστροφή στην κανονική προβολή τηλεόρασης.</p>
<p>Έγχρωμα κουμπιά Χρησιμοποιούνται για την πρόσβαση σε ειδικές λειτουργίες ορισμένων μενού.</p>
<p>ΚΟΥΜΠΙΑ TELETEXT (TEXT/T.OPT) Αυτά τα κουμπιά χρησιμοποιούνται για το teletext. SUBTITLE Επαναφορά των υπότιτλων που προτιμάτε στην ψηφιακή λειτουργία. Κουμπιά ελέγχου (■, ▶, ⏸, ◀, ⏪) Ελέγχει τα μενού ΜΕΣΑ ή τις συμβατές συσκευές SIMPLINK (USB, SIMPLINK). SIMPLINK Πρόσβαση στις συσκευές AV που έχουν συνδεθεί με το καλώδιο HDMI μέσω HDMI-CEC. Ανοίγει το μενού SIMPLINK. Q.MENU Πρόσβαση στα γρήγορα μενού. AD Πατώντας το κουμπί AD, ενεργοποιείται η λειτουργία περιγραφής ήχου. ALARM Ρυθμίζει τη λειτουργία αφύπνισης.</p>

(Μόνο για τα μοντέλα LY76**)



<p>⏻ (Κουμπι λειτουργίας) Ενεργοποίηση ή απενεργοποίηση της τηλεόρασης.</p> <p>⏻ ENERGY SAVING(ΕΞΟΙΚΟΝΟΜΗΣΗ ΕΝΕΡΓΕΙΑΣ) Προσαρμόζει τη φωτεινότητα της οθόνης, έτσι ώστε να εξοικονομείται ενέργεια.</p> <p>AV MODE Επιλέγει μια λειτουργία AV.</p> <p>INPUT Αλλαγή της πηγής εισόδου.</p> <p>TV/RAD Δυνατότητα επιλογής προγράμματος ραδιοφώνου, τηλεόρασης, DTV.</p>
<p>Αριθμητικά κουμπιά Εισαγωγή αριθμών.</p> <p>LIST Πρόσβαση στη λίστα αποθηκευμένων προγραμμάτων.</p> <p>Q.VIEW Επιστροφή στο προηγούμενο πρόγραμμα.</p>
<p>+ / - Ρύθμιση του επιπέδου έντασης του ήχου.</p> <p>SMART Πρόσβαση στα μενού Smart Home.</p> <p>RATIO Αλλάζει το μέγεθος μιας εικόνας.</p> <p>MUTE Σίγαση όλων των ήχων.</p> <p>^ / v Κύλιση στα αποθηκευμένα προγράμματα ή κανάλια.</p> <p>↑ / PAGE ↓ Μετακίνηση στην προηγούμενη ή την επόμενη οθόνη.</p>
<p>GUIDE Εμφάνιση του οδηγού προγράμματος.</p> <p>PORTAL Εμφανίζει και κρύβει το αλληλεπιδραστικό μενού ξενοδοχείου.</p> <p>INFO Προβολή των πληροφοριών του τρέχοντος προγράμματος και της οθόνης.</p> <p>Κουμπιά πλοήγησης (επάνω/κάτω/αριστερά/δεξιά) Κύλιση στα μενού ή τις επιλογές.</p> <p>OK Ενεργοποίηση μενού ή επιλογών και επιβεβαίωση των καταχωρήσεων.</p> <p>SETTINGS Επιλέγει μενού.</p> <p>↶ Επιστροφή στο προηγούμενο επίπεδο.</p> <p>EXIT Διαγραφή όλων των ενδείξεων που εμφανίζονται στην οθόνη και επιστροφή στην κανονική προβολή τηλεόρασης.</p>
<p>Έγχρωμα κουμπιά Χρησιμοποιούνται για την πρόσβαση σε ειδικές λειτουργίες ορισμένων μενού.</p>
<p>ΚΟΥΜΠΙΑ TELETEXT (TEXT/T.OPT) Αυτά τα κουμπιά χρησιμοποιούνται για το teletext.</p> <p>SUBTITLE Επαναφορά των υπότιτλων που προτιμάτε στην ψηφιακή λειτουργία.</p> <p>Κουμπιά ελέγχου (■, ►, , ◀, ▶) Ελέγχει τα μενού ΜΕΣΑ ή τις συμβατές συσκευές SIMPLINK (USB, SIMPLINK).</p> <p>3D Χρησιμοποιείται για προβολή βίντεο 3D.</p> <p>Q.MENU Πρόσβαση στα γρήγορα μενού.</p> <p>AD Πατώντας το κουμπί AD, ενεργοποιείται η λειτουργία περιγραφής ήχου.</p> <p>ALARM Ρυθμίζει τη λειτουργία αφύπνισης.</p>

ΣΥΝΤΗΡΗΣΗ

Καθαρισμός της τηλεόρασης

Καθαρίζετε τακτικά την τηλεόραση για τη διατήρηση της βέλτιστης απόδοσης και την επέκταση της διάρκειας ζωής του προϊόντος.



ΠΡΟΣΟΧΗ

- Βεβαιωθείτε ότι έχετε απενεργοποιήσει την τηλεόραση και έχετε αποσυνδέσει το καλώδιο τροφοδοσίας και όλα τα άλλα καλώδια.
- Όταν δεν χρησιμοποιείτε την τηλεόραση για μεγάλο χρονικό διάστημα, αποσυνδέετε το καλώδιο τροφοδοσίας από την πρίζα για την αποφυγή πρόκλησης ζημιάς από κεραυνούς ή αυξομειώσεις της ηλεκτρικής τάσης.

Οθόνη, πλαίσιο, έπιπλο και βάση

- Για να απομακρύνετε τη σκόνη ή τους ρύπους, σκουπίστε την επιφάνεια με ένα στεγνό, καθαρό και μαλακό πανί.
- Για να απομακρύνετε την έντονη βρομιά, σκουπίστε την επιφάνεια με ένα μαλακό πανί, το οποίο έχετε βρέξει ελαφρώς με καθαρό νερό ή ήπιο καθαριστικό διάλυμα. Στη συνέχεια, σκουπίστε αμέσως την επιφάνεια με ένα στεγνό πανί.



ΠΡΟΣΟΧΗ

- Μην αγγίζετε την οθόνη, καθώς ενδέχεται να προκληθεί ζημιά στην οθόνη.
- Μην πιέζετε, τρίβετε ή χτυπάτε την επιφάνεια της οθόνης με τα νύχια σας ή με αιχμηρά αντικείμενα, καθώς ενδέχεται να προκληθούν γρατσουνιές και παραμορφώσεις της εικόνας.
- Μην χρησιμοποιείτε χημικά, γιατί ενδέχεται να προκαλέσουν φθορά στο προϊόν.
- Μην ψεκάζετε υγρά στην επιφάνεια της τηλεόρασης. Αν εισέλθει νερό στο εσωτερικό της τηλεόρασης, ενδέχεται να προκληθεί πυρκαγιά, ηλεκτροπληξία ή δυσλειτουργία.

Καλώδιο τροφοδοσίας

Απομακρύνετε τακτικά τη συσσωρευμένη σκόνη ή βρομιά από το καλώδιο τροφοδοσίας.

ΑΝΤΙΜΕΤΩΠΙΣΗ ΠΡΟΒΛΗΜΑΤΩΝ

Η έκδοση του λογισμικού μπορεί να ενημερωθεί για να βελτιωθεί η απόδοση. Ο πελάτης πρέπει να βεβαιωθεί πως ο εξοπλισμός που χρησιμοποιεί είναι συμβατός με το λογισμικό LGE. Αν χρειαστεί, συμβουλευτείτε την LGE και μεταφορτώστε αναθεωρημένη έκδοση λογισμικού σύμφωνα με τις οδηγίες που λάβατε από την LGE.

Πρόβλημα	Λύση
Δεν είναι δυνατός ο χειρισμός της τηλεόρασης με το τηλεχειριστήριο.	<ul style="list-style-type: none"> • Ελέγξτε τον αισθητήρα τηλεχειρισμού του προϊόντος και προσπαθήστε ξανά. • Ελέγξτε αν υπάρχουν εμπόδια μεταξύ του προϊόντος και του τηλεχειριστηρίου. • Ελέγξτε την κατάσταση των μπαταριών και αν έχουν τοποθετηθεί σωστά (+ με ⊕, - με ⊖).
Δεν εμφανίζεται εικόνα και δεν ακούγεται ήχος.	<ul style="list-style-type: none"> • Ελέγξτε αν το προϊόν είναι ενεργοποιημένο. • Ελέγξτε αν το καλώδιο τροφοδοσίας είναι συνδεδεμένο στην πρίζα. • Συνδέστε άλλα προϊόντα, για να ελέγξετε αν έχει πρόβλημα η πρίζα.
Η τηλεόραση απενεργοποιείται ξαφνικά.	<ul style="list-style-type: none"> • Ελέγξτε τις ρυθμίσεις τροφοδοσίας. Ενδέχεται να διακόπηκε η τροφοδοσία. • Ελέγξτε εάν τα στοιχεία Αυτόματα αναμονή (Ανάλογα με το μοντέλο) / Χρονοδιακόπτης Ύπνου / Ωρα σβησίματος είναι ενεργοποιημένα στις ρυθμίσεις ΩΡΑ.
Κατά τη σύνδεση σε υπολογιστή (RGB/ HDMI DVI), προβάλλεται η ένδειξη "Δεν υπάρχει σήμα" ή "Μη έγκυρη μορφή".	<ul style="list-style-type: none"> • Ενεργοποίηση/απενεργοποίηση της τηλεόρασης με χρήση του τηλεχειριστηρίου. • Επανασύνδεση του καλωδίου RGB/HDMI DVI. • Επανεκκίνηση του υπολογιστή με την τηλεόραση ενεργοποιημένη.

ΠΡΟΔΙΑΓΡΑΦΕΣ

Οι αναφερόμενες προδιαγραφές του προϊόντος ενδέχεται να αλλάξουν χωρίς προειδοποίηση, σε περίπτωση αναβάθμισης των λειτουργιών του προϊόντος.

MONTEAA		32LY76**	39LY76**	42LY76**
		32LY760H-ZA	39LY760H-ZA	42LY760H-ZA
Διαστάσεις (Π x Υ x Β)	Με τη βάση (mm)	732 x 481 x 207	885 x 567 x 218	961 x 612 x 218
	Χωρίς τη βάση (mm)	732 x 431 x 55,5	885 x 524 x 55,5	961 x 567 x 55,5
Βάρος	Με τη βάση (kg)	6,2	8,3	9,5
	Χωρίς τη βάση (mm)	6,0	8,0	9,2
Ενεργειακές απαιτήσεις		AC 100-240 V~ 50 / 60 Hz		
Κατανάλωση ενέργειας		75 W	100 W	110 W
MONTEAA		47LY76**	55LY76**	32LY75**
		47LY760H-ZA	55LY760H-ZA	32LY750H-ZA
Διαστάσεις (Π x Υ x Β)	Με τη βάση (mm)	1073 x 676 x 247	1243 x 772 x 247	732 x 481 x 207
	Χωρίς τη βάση (mm)	1073 x 629 x 55,8	1243 x 725 x 56,8	732 x 431 x 55,5
Βάρος	Με τη βάση (kg)	12,7	18,4	6,2
	Χωρίς τη βάση (mm)	12,3	18,0	6,0
Ενεργειακές απαιτήσεις		AC 100-240 V~ 50 / 60 Hz		
Κατανάλωση ενέργειας		120 W	140 W	75 W
MONTEAA		39LY75**	42LY75**	47LY75**
		39LY750H-ZA	42LY750H-ZA	47LY750H-ZA
Διαστάσεις (Π x Υ x Β)	Με τη βάση (mm)	885 x 567 x 218	961 x 612 x 218	1073 x 676 x 247
	Χωρίς τη βάση (mm)	885 x 524 x 55,5	961 x 567 x 55,5	1073 x 629 x 55,8
Βάρος	Με τη βάση (kg)	8,3	9,5	12,7
	Χωρίς τη βάση (mm)	8,0	9,2	12,3
Ενεργειακές απαιτήσεις		AC 100-240 V~ 50 / 60 Hz		
Κατανάλωση ενέργειας		100 W	110 W	120 W
MONTEAA		55LY75**		
		55LY750H-ZA		
Διαστάσεις (Π x Υ x Β)	Με τη βάση (mm)	1243 x 772 x 247		
	Χωρίς τη βάση (mm)	1243 x 725 x 56,8		
Βάρος	Με τη βάση (kg)	18,4		
	Χωρίς τη βάση (mm)	18,0		
Ενεργειακές απαιτήσεις		AC 100-240 V~ 50 / 60 Hz		
Κατανάλωση ενέργειας		140 W		

Μέγεθος μονάδας CI (Πλάτος x Ύψος x Βάθος)		100,0 mm x 55,0 mm x 5,0 mm
Συνθήκες περιβάλλοντος	Θερμοκρασία λειτουργίας	0 °C έως 40 °C
	Υγρασία λειτουργίας	Κάτω από 80 %
	Θερμοκρασία αποθήκευσης	-20 °C έως 60 °C
	Υγρασία αποθήκευσης	Κάτω από 85 %

	Δορυφορική ψηφιακή TV ¹	Ψηφιακή τηλεόραση	Αναλογική τηλεόραση
Σύστημα τηλεόρασης	DVB-T/T2 DVB-C DVB-S/S2	DVB-T DVB-C	PAL/SECAM B/G/D/K, PAL I/I', SECAM L/L' ²
Κάλυψη προγραμμάτων	VHF, UHF C-Band, Ku-Band	VHF, UHF	VHF: E2 έως E12, UHF: E21 έως E69, CATV: S1 έως S20, HYPER: S21 έως S47
Μέγιστος αριθμός προγραμμάτων που μπορούν να αποθηκευτούν	6,000	1,500	
Σύνθετη αντίσταση εξωτερικής κεραίας	75 Ω		

1 Μόνο σε δορυφορικά μοντέλα / Μόνο σε μοντέλα που υποστηρίζουν τη λειτουργία DVB-T2

2 Εκτός από μοντέλα που υποστηρίζουν τη λειτουργία DVB-T2


(Μόνο για τα μοντέλα LY76**)

Προδιαγραφές ασύρματης μονάδας (LGSBW41)			
ασύρματου LAN		Bluetooth	
Πρότυπο	IEEE 802.11a/b/g/n	Πρότυπο	Bluetooth έκδοση 3.0
Εύρος συχνοτήτων	2400 έως 2483,5 MHz 5150 έως 5250 MHz 5725 έως 5850 MHz (Για χώρες εκτός Ε.Ε.)	Εύρος συχνοτήτων	2400 ~ 2483,5 MHz
Ισχύς εξόδου (μέγ.)	802.11a: 13 dBm 802.11b: 15 dBm 802.11g: 14 dBm 802.11n - 2,4GHz: 16 dBm 802.11n - 5GHz: 16 dBm	Ισχύς εξόδου (μέγ.)	Έως 10 dBm

- ΒΕΠειδή το κανάλι ζώνης που χρησιμοποιείται στη χώρα μπορεί να διαφέρει, ο χρήστης δεν μπορεί να αλλάξει ή να ρυθμίσει τη συχνότητα λειτουργίας. Αυτό το προϊόν έχει ρυθμιστεί για τον πίνακα τοπικών συχνοτήτων.
- Αυτή η συσκευή πρέπει να εγκαθίσταται και να λειτουργεί τουλάχιστον σε απόσταση 20 εκατοστών από το σώμα σας. Αυτή η πρόταση αφορά τη γενική δήλωση ενημέρωσης για το περιβάλλον χρήστη.

CE 0197 

(Μόνο για τα μοντέλα LY75**)

Προδιαγραφές μονάδας ασύρματου LAN (TWFM-B006D)	
Πρότυπο	IEEE802.11a/b/g/n
Εύρος συχνότητων	2400 έως 2483,5 MHz 5150 έως 5250 MHz 5725 έως 5850 MHz (Για χώρες εκτός Ε.Ε.)
Ισχύς εξόδου (μέγ.)	802.11a: 11 dBm 802.11b: 14 dBm 802.11g: 10.5 dBm 802.11n - 2,4GHz: 11 dBm 802.11n - 5GHz: 12.5 dBm
<ul style="list-style-type: none"> Βεβαιωθείτε ότι το κανάλι ζώνης που χρησιμοποιείται στη χώρα μπορεί να διαφέρει, ο χρήστης δεν μπορεί να αλλάξει ή να ρυθμίσει τη συχνότητα λειτουργίας. Αυτό το προϊόν έχει ρυθμιστεί για τον πίνακα τοπικών συχνοτήτων. Αυτή η συσκευή πρέπει να εγκαθίσταται και να λειτουργεί τουλάχιστον σε απόσταση 20 εκατοστών από το σώμα σας. Αυτή η πρόταση αφορά τη γενική δήλωση ενημέρωσης για το περιβάλλον χρήστη. 	
	

Υποστηριζόμενη λειτουργία HDMI/DVI-DTV








Ανάλυση	Οριζόντια συχνότητα (kHz)	Κατακόρυφη συχνότητα (Hz)
720 x 480	31,469 31,5	59,94 60
720 x 576	31,25 15,625	50
1280 x 720	37,5 44,96 45	50 59,94 60
1920 x 1080	33,72 33,75 28,125 26,97 27 33,716 33,75 56,25 67,43 67,5	59,94 60 50 23,97 24 29,976 30,00 50 59,94 60

Υποστηριζόμενη λειτουργία HDMI/DVI-PC

Ανάλυση	Οριζόντια συχνότητα (kHz)	Κατακόρυφη συχνότητα (Hz)
640 x 350	31,468	70,09
720 x 400	31,469	70,08
640 x 480	31,469	59,94
800 x 600	37,879	60,31
1024 x 768	48,363	60,00
1152 x 864	54,348	60,053
1280 x 1024	63,981	60,020
1360 x 768	47,712	60,015
1920 x 1080 (HDMI-PC)	67,5	60,00

ΚΩΔΙΚΟΙ ΥΠΕΡΥΘΡΩΝ

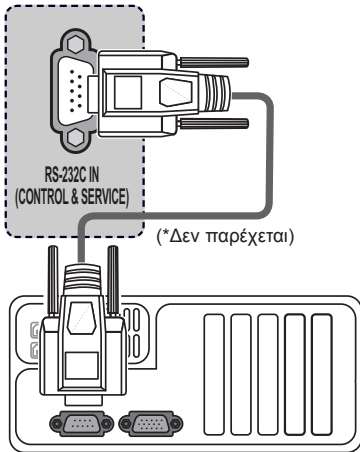
* Η λειτουργία αυτή δεν είναι διαθέσιμη σε όλα τα μοντέλα.

Κωδικός (Δεκαεξαδικός)	Λειτουργία	Σημείωση
08	 (Κουμπί λειτουργίας)	Κουμπί τηλεχειριστηρίου (Ενεργοποίηση/Απενεργοποίηση)
95	ENERGY SAVING	Κουμπί τηλεχειριστηρίου
30	AV MODE	Κουμπί τηλεχειριστηρίου
0B	INPUT	Κουμπί τηλεχειριστηρίου
F0	TV/RAD	Κουμπί τηλεχειριστηρίου
10-19	Αριθμητικό πλήκτρο 0-9	Κουμπί τηλεχειριστηρίου
53	LIST	Κουμπί τηλεχειριστηρίου
1A	Q.VIEW	Κουμπί τηλεχειριστηρίου
02	 +	Κουμπί τηλεχειριστηρίου
03	 -	Κουμπί τηλεχειριστηρίου
1E	FAV	Κουμπί τηλεχειριστηρίου
79	RATIO	Κουμπί τηλεχειριστηρίου
09	MUTE	Κουμπί τηλεχειριστηρίου
00	P ^ / PAGE ^	Κουμπί τηλεχειριστηρίου
01	P v / PAGE v	Κουμπί τηλεχειριστηρίου
43	SETTINGS	Κουμπί τηλεχειριστηρίου
AB	GUIDE	Κουμπί τηλεχειριστηρίου
0C	PORTAL	Κουμπί τηλεχειριστηρίου
45	Q.MENU	Κουμπί τηλεχειριστηρίου
AA	INFO	Κουμπί τηλεχειριστηρίου
28		Κουμπί τηλεχειριστηρίου
5B	EXIT	Κουμπί τηλεχειριστηρίου
44	OK	Κουμπί τηλεχειριστηρίου
40	^	Κουμπί τηλεχειριστηρίου
41	v	Κουμπί τηλεχειριστηρίου
07	<	Κουμπί τηλεχειριστηρίου
06	>	Κουμπί τηλεχειριστηρίου
72	KOKKINO	Κουμπί τηλεχειριστηρίου
71	ΠΡΑΣΙΝΟ	Κουμπί τηλεχειριστηρίου
63	ΚΙΤΡΙΝΟ	Κουμπί τηλεχειριστηρίου
61	ΜΠΛΕ	Κουμπί τηλεχειριστηρίου
20	TEXT	Κουμπί τηλεχειριστηρίου
21	T.OPT(T.Option)	Κουμπί τηλεχειριστηρίου
39	SUBTITLE	Κουμπί τηλεχειριστηρίου
B1	n	Κουμπί τηλεχειριστηρίου
B0		Κουμπί τηλεχειριστηρίου
BA	yy	Κουμπί τηλεχειριστηρίου
8E		Κουμπί τηλεχειριστηρίου
8F		Κουμπί τηλεχειριστηρίου
91	AD	Κουμπί τηλεχειριστηρίου
7E	SIMPLINK	Κουμπί τηλεχειριστηρίου
E8	ALARM	Κουμπί τηλεχειριστηρίου
DC	3D	Κουμπί τηλεχειριστηρίου
7C	SMART	Κουμπί τηλεχειριστηρίου

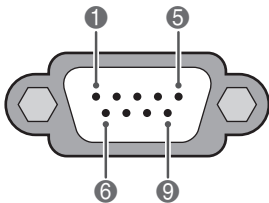
ΡΥΘΜΙΣΗ ΕΞΩΤΕΡΙΚΗΣ ΜΟΝΑΔΑΣ ΕΛΕΓΧΟΥ

Ρύθμιση RS-232C

Συνδέστε στην υποδοχή RS-232C (σειριακή θύρα) μια εξωτερική μονάδα ελέγχου (π.χ. υπολογιστή ή σπικασκοουστικό σύστημα ελέγχου) για να ελέγχετε εξωτερικά τις λειτουργίες του προϊόντος. Συνδέστε τη σειριακή θύρα της μονάδας ελέγχου με την υποδοχή RS-232C στο πίσω μέρος του προϊόντος. Σημείωση: Τα καλώδια σύνδεσης RS-232C δεν παρέχονται με το προϊόν.



Τύπος βύσματος: D-Sub 9 ακίδων, αρσενικό



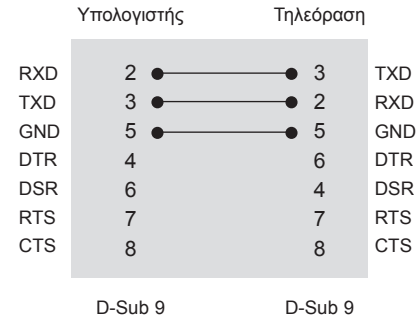
Αρ.	Ονομασία ακίδας
1	3.5V
2	RXD (Λήψη δεδομένων)
3	TXD (Εκπομπή δεδομένων)
4	Έξοδος υπερύθρων από την τηλεόραση
5	GND
6	Καμία σύνδεση
7	Καμία σύνδεση (Η επιλογή 5V διατίθεται σε ορισμένα μοντέλα)
8	Καμία σύνδεση
9	Καμία σύνδεση (Η επιλογή 12V διατίθεται σε ορισμένα μοντέλα)

Διαμορφώσεις RS-232C

Διαμορφώσεις 7 καλωδίων (Τυπικό καλώδιο RS-232C)



Διαμορφώσεις 3 καλωδίων (Μη τυπικό)



Set ID (Αναγνωριστικό συσκευής)

Αριθμός αναγνωριστικού της συσκευής. **"Αντιστοίχιση πραγματικών δεδομένων".**

- 1 Πατήστε **SETTINGS** ή **HOME** για να μεταβείτε στα κύρια μενού.
- 2 Πατήστε τα κουμπιά πλοήγησης, για να μεταβείτε στο μενού **ΕΠΙΛΟΓΗ**, και πατήστε **OK**.
- 3 Πατήστε τα κουμπιά πλοήγησης, για να μεταβείτε στην επιλογή **SET ID**, και πατήστε **OK**.
- 4 Με κύλιση αριστερά ή δεξιά, επιλέξτε αριθμό αναγνωριστικού συσκευής και πατήστε **Κλείσιμο**. Το εύρος ρύθμισης είναι 1-99.
- 5 Όταν ολοκληρώσετε τη διαδικασία, πατήστε το κουμπί **EXIT**.

Πρωτόκολλα επικοινωνίας

- Ρυθμός baud: 9600 bps (UART)
- Μήκος δεδομένων: 8 bit
- Ισοτιμία: Καμία
- Bit διακοπής: 1 bit
- Κώδικας επικοινωνίας: κώδικας ASCII
- Χρησιμοποιήστε αντεστραμμένο καλώδιο (με ανάποδη συνδεσμολογία).

Λίστα αναφοράς εντολών

(Ανάλογα με το μοντέλο)

	ΕΝΤΟΛΗ1	ΕΝΤΟΛΗ2	ΔΕΔΟΜΕΝΑ (Δεκαεξαδικά)		ΕΝΤΟΛΗ1	ΕΝΤΟΛΗ2	ΔΕΔΟΜΕΝΑ (Δεκαεξαδικά)
01. Λειτουργία	k	a	00 έως 01	13. Ισορροπία	k	t	00 έως 64
02. ναλογία Οθόνης	k	c	(Ανατρέξτε στη σελ.30)	14. Θερ. χρώμ.	x	u	00 έως 64
03. Σβήσιμο οθόνης	k	d	(Ανατρέξτε στη σελ.30)	15. Εξοικον. μνηση Εν.ργεια.	j	q	00 έως 05
04. Σίγαση ήχου	k	e	00 έως 01	16. Αυτόματη ρύθμιση	j	u	01
05. Έλεγχος έντασης	k	f	00 έως 64	17. Ισοστάθμιση	j	v	(Ανατρέξτε στη σελ.32)
06. Αντίθεση	k	g	00 έως 64	18. Εντολή συντονισμού	m	a	(Ανατρέξτε στη σελ.32)
07. Φωτεινότητα	k	h	00 έως 64	19. Προσθήκη/ Παράλειψη προγράμματος	m	b	00 έως 01
08. Χρώμα	k	i	00 έως 64	20. Πλήκτρο	m	c	(Ανατρέξτε στη σελ.32)
09. Χρωματικός τόνος	k	j	00 έως 64	21. Ρύθμιση φωτισμού	m	g	00 έως 64
10. Ευκρίνεια	k	k	00 έως 32	22. Επιλογή εισόδου (βασική)	x	b	(Ανατρέξτε στη σελ.33)
11. Επιλογή ενδείξεων οθόνης	k	l	00 έως 01				
12. Μέθοδος κλειδώματος τηλεχειριστηρίου	k	m	00 έως 01				

* Σημείωση: Κατά τη διάρκεια λειτουργιών USB όπως είναι οι λειτουργίες DivX ή EMF, όλες οι εντολές εκτός από τις εντολές λειτουργίας (ka) και πλήκτρων (mc) δεν εκτελούνται και θεωρούνται ακατάλληλες.

Πρωτόκολλο εκπομπής/λήψης

Μετάδοση

[Εντολή 1][Εντολή 2][Set ID][Δεδομένα][Cr]

- [Εντολή 1] : Πρώτη εντολή ελέγχου της τηλεόρασης. (j, k, m ή x)
 [Εντολή 2] : Δεύτερη εντολή ελέγχου της τηλεόρασης.
 [Set ID] : Μπορείτε να ρυθμίσετε το στοιχείο Set ID, ώστε να επιλέξετε το αναγνωριστικό της συσκευής που θέλετε από το μενού επιλογών. Το εύρος ρύθμισης είναι μεταξύ 1 και 99. Όταν ορίζετε την τιμή "0" για το αναγνωριστικό συσκευής, ελέγχονται όλες οι συνδεδεμένες συσκευές.
 Το αναγνωριστικό οθόνης εμφανίζεται ως δεκαδικός αριθμός (1 έως 99) στο μενού και ως δεκαεξαδικός (0x0 έως 0x63) στο πρωτόκολλο μετάδοσης/λήψης.
 [ΔΕΔΟΜΕΝΑ] : Μετάδοση των δεδομένων της εντολής. Για να αναγνωστεί η κατάσταση της εντολής, μεταδώστε δεδομένα "FF".
 [Cr] : Χαρακτήρας επαναφοράς
 Κώδικας ASCII '0x0D'
 [] : Κώδικας ASCII "διάστημα (0x20)"

Επιβεβαίωση

[Εντολή 2][Set ID][OK][Δεδομένα][x]

- * Η συσκευή εκπέμπει ACK (επιβεβαίωση) με βάση αυτήν τη μορφή, όταν λαμβάνει φυσιολογικά δεδομένα. Εκείνη τη στιγμή, αν τα δεδομένα βρίσκονται σε λειτουργία ανάγνωσης, η συσκευή εμφανίζει την τρέχουσα κατάστασή τους. Αν τα δεδομένα βρίσκονται σε λειτουργία εγγραφής, η συσκευή εμφανίζει τα δεδομένα του υπολογιστή.

Αναγνώριση σφαλμάτων

[Εντολή 2][Set ID][NG][Δεδομένα][x]

- * Η συσκευή εκπέμπει ACK (επιβεβαίωση) με βάση αυτήν τη μορφή, όταν λαμβάνει μη φυσιολογικά δεδομένα από μη εφαρμοσμένες λειτουργίες ή σφάλματα επικοινωνίας.

Δεδομένα 00: Λανθασμένος κωδικός

01. Λειτουργία (Εντολή: k a)

- ▶ Ενεργοποιήστε/απενεργοποιήστε τη συσκευή.

Μετάδοση [k][a][] [Set ID][] [Δεδομένα][Cr]

Δεδομένα 00: Απενεργοποίηση 01: Ενεργοποίηση

Επιβεβαίωση [a][] [Set ID][] [OK/NG][Δεδομένα][x]

- ▶ Δείχνει αν η οθόνη είναι ενεργοποιημένη ή απενεργοποιημένη.

Μετάδοση [k][a][] [Set ID][] [FF][Cr]

Επιβεβαίωση [a][] [Set ID][] [OK/NG][Δεδομένα][x]

* Με τον ίδιο τρόπο, αν οι άλλες λειτουργίες μεταδίδουν δεδομένα „0xFF” με βάση αυτή τη μορφή, η ανάδραση δεδομένων επιβεβαίωσης εμφανίζει την κατάσταση κάθε λειτουργίας.

* Τα μηνύματα επιβεβαίωσης, αναφοράς σφάλματος καθώς και άλλα μηνύματα μπορεί να εμφανίζονται στην οθόνη όταν η τηλεόραση είναι ενεργοποιημένη.

02. Αναλογία Οθόνης (Εντολή: k c) (Βασικό μέγεθος εικόνας)

- ▶ Ρυθμίζεται η μορφή της οθόνης. (Βασική μορφή εικόνας) Μπορείτε επίσης να ρυθμίσετε τη μορφή της οθόνης με την «Αναλογία Οθόνης» από το Q.MENU. ή από το μενού **EIKONA**.

Μετάδοση [k][c][] [Set ID][] [Δεδομένα][Cr]

Δεδομένα 01 : Κανονική οθόνη 07 : 14:9
(4:3) 09 : Εικόνα 1 προς 0B : Πλήρες πλάτος
(16:9) 02 : Ευρεία οθόνη 10 έως 1F : Cinema Zoom
(Κινηματογραφικό ζουμ) 1
04 : Ζουμ έως 16
06 : Αρχικό

Επιβεβαίωση [c][] [Set ID][] [OK/NG][Δεδομένα][x]

* Όταν χρησιμοποιείτε την είσοδο PC, επιλέγετε αναλογία οθόνης 16:9 ή 4:3.

* Στην κατάσταση λειτουργίας DTV/HDMI (1080i 50 Hz / 60 Hz, 720p 50Hz / 60 Hz, 1080p 24 Hz / 30 Hz / 50 Hz / 60 Hz) και Component (720p, 1080i, 1080p 50 Hz / 60 Hz) είναι διαθέσιμη η λειτουργία «Εικόνα 1 προς 1».

* Η λειτουργία «Πλήρες πλάτος» υποστηρίζεται μόνο για τις λειτουργίες Ψηφιακό, Αναλογικό, AV.

03. Απενεργοποίηση ήχου οθόνης (Εντολή: k d)

- ▶ Ενεργοποιείται/απενεργοποιείται ο ήχος της οθόνης.

Μετάδοση [k][d][] [Set ID][] [Δεδομένα][Cr]

Δεδομένα 00: Ενεργοποίηση ήχου οθόνης (με εικόνα)
Ενεργοποίηση ήχου βίντεο
01: Απενεργοποίηση ήχου οθόνης (χωρίς εικόνα)
10: Απενεργοποίηση ήχου βίντεο

Επιβεβαίωση [d][] [Set ID][] [OK/NG][Δεδομένα][x]

* Οι ενδείξεις της οθόνης (OSD) εμφανίζονται στην τηλεόραση μόνο στην περίπτωση που έχει απενεργοποιηθεί ο ήχος του βίντεο. Αν όμως έχει απενεργοποιηθεί ο ήχος της οθόνης, η τηλεόραση δεν εμφανίζει τις ενδείξεις της οθόνης.

04. Απενεργοποίηση έντασης ήχου (Εντολή: k e)

- ▶ Ενεργοποιείται/απενεργοποιείται η ένταση του ήχου. Μπορείτε επίσης να ρυθμίσετε την απενεργοποίηση του ήχου από το κουμπι MUTE στο τηλεχειριστήριο.

Μετάδοση [k][e][] [Set ID][] [Δεδομένα][Cr]

Δεδομένα 00: Ενεργοποίηση σίγασης ήχου (απενεργοποίηση ήχου)

01 : Απενεργοποίηση σίγασης ήχου (ενεργοποίηση ήχου)

Επιβεβαίωση [e][] [Set ID][] [OK/NG][Δεδομένα][x]

05. Έλεγχος έντασης ήχου (Εντολή: k f)

- ▶ Ρυθμίζεται η ένταση του ήχου. Μπορείτε επίσης να ρυθμίσετε τον ήχο από τα κουμπιά ENTΑΣΗΣ στο τηλεχειριστήριο.

Μετάδοση [k][f][] [Set ID][] [Δεδομένα][Cr]

Δεδομένα ελάχ.: 00 έως μέγ.: 64

* Ανατρέξτε στην ενότητα “Αντιστοίχιση πραγματικών δεδομένων”. Ανατρέξτε στη σελ.33.

Επιβεβαίωση [f][] [Set ID][] [OK/NG][Δεδομένα][x]

06. Αντίθεση (Εντολή: k g)

- ▶ Ρυθμίζεται η αντίθεση της οθόνης. Μπορείτε επίσης να ρυθμίσετε την αντίθεση στο μενού **EIKONA**.

Μετάδοση [k][g][] [Set ID][] [Δεδομένα][Cr]

Δεδομένα ελάχ.: 00 έως μέγ.: 64

* Ανατρέξτε στην ενότητα “Αντιστοίχιση πραγματικών δεδομένων”. Ανατρέξτε στη σελ.33.

Επιβεβαίωση [g][] [Set ID][] [OK/NG][Δεδομένα][x]

07. Φωτεινότητα (Εντολή: k h)

- ▶ Ρυθμίζεται η φωτεινότητα της οθόνης. Μπορείτε επίσης να ρυθμίσετε τη φωτεινότητα στο μενού **EIKONA**.

Μετάδοση [k][h][] [Set ID][] [Δεδομένα][Cr]

Δεδομένα ελάχ.: 00 έως μέγ.: 64

* Ανατρέξτε στην ενότητα “Αντιστοίχιση πραγματικών δεδομένων”. Ανατρέξτε στη σελ.33.

Επιβεβαίωση [h][] [Set ID][] [OK/NG][Δεδομένα][x]

08. Χρώμα (Εντολή: k i)

- ▶ Ρυθμίζονται τα χρώματα της οθόνης. Μπορείτε επίσης να ρυθμίσετε τα χρώματα στο μενού **EIKONA**.

Μετάδοση [k][i][] [Set ID][] [Δεδομένα][Cr]

Δεδομένα ελάχ.: 00 έως μέγ.: 64

* Ανατρέξτε στην ενότητα “Αντιστοίχιση πραγματικών δεδομένων”. Ανατρέξτε στη σελ.33.

Επιβεβαίωση [i][] [Set ID][] [OK/NG][Δεδομένα][x]

09. Χρωματικός τόνος (Εντολή: k j)

- Ρυθμίζεται ο χρωματικός τόνος της οθόνης. Μπορείτε επίσης να ρυθμίσετε τον χρωματικό τόνο στο μενού **ΕΙΚΟΝΑ**.

Μετάδοση [k][j][][Set ID][][Δεδομένα][Cr]

Δεδομένα Κάκκινο: 00 έως πράσινο: 64
 * Ανατρέξτε στην ενότητα "Αντιστοίχιση πραγματικών δεδομένων". Ανατρέξτε στη σελ.33.

Επιβεβαίωση [j][][Set ID][][OK/NG][Δεδομένα][x]

10. Ευκρίνεια (Εντολή: k t)

- Ρυθμίζεται η ευκρίνεια της εικόνας. Μπορείτε επίσης να ρυθμίσετε την ευκρίνεια στο μενού **ΕΙΚΟΝΑ**.

Μετάδοση [k][t][][Set ID][][Δεδομένα][Cr]

Δεδομένα ελάχ.: 00 έως μέγ.: 32
 * Ανατρέξτε στην ενότητα "Αντιστοίχιση πραγματικών δεδομένων". Ανατρέξτε στη σελ.33.

Επιβεβαίωση [t][][Set ID][][OK/NG][Δεδομένα][x]

11. OSD Select (Επιλογή OSD) (Εντολή: k l)

- Επιλέγεται η ενεργοποίηση/απενεργοποίηση του μενού OSD (Ενδείξεις επί της οθόνης) όταν χειρίζεστε τη συσκευή από το τηλεχειριστήριο.

Μετάδοση [k][l][][Set ID][][Δεδομένα][Cr]

Δεδομένα 00: Απενεργοποίηση OSD
 01: Ενεργοποίηση OSD

Επιβεβαίωση [l][][Set ID][][OK/NG][Δεδομένα][x]

12. Λειτουργία κλειδώματος τηλεχειριστήριου (Εντολή: k m)

- Κλειδώνονται τα μπροστινά χειριστήρια στην οθόνη και το τηλεχειριστήριο.

Μετάδοση [k][m][][Set ID][][Δεδομένα][Cr]

Δεδομένα 00: Απενεργοποίηση κλειδώματος
 01: Ενεργοποίηση κλειδώματος

Επιβεβαίωση [m][][Set ID][][OK/NG][Δεδομένα][x]

* Αν δεν χρησιμοποιείτε το τηλεχειριστήριο, χρησιμοποιήστε αυτήν τη λειτουργία. Όταν διακοπεί/ξεκινήσει η τροφοδοσία ρεύματος, το εξωτερικό κλειδίωμα απενεργοποιείται.

* Αν είναι ενεργοποιημένο το κλειδίωμα πλήκτρων στη λειτουργία αναμονής, η τηλεόραση δεν ενεργοποιείται ούτε με το τηλεχειριστήριο ούτε με το πλήκτρο τοπικών ρυθμίσεων.

13. Ισορροπία (Εντολή: k t)

- Ρυθμίζεται η εξισορρόπηση. Μπορείτε επίσης να ρυθμίσετε την ισορροπία στο μενού **ΉΧΟΣ**.

Μετάδοση [k][t][][Set ID][][Δεδομένα][Cr]

Δεδομένα ελάχ.: 00 έως μέγ.: 64
 * Ανατρέξτε στην ενότητα "Αντιστοίχιση πραγματικών δεδομένων". Ανατρέξτε στη σελ.33.

Επιβεβαίωση [t][][Set ID][][OK/NG][Δεδομένα][x]

14. Θερ. χρώμ. (Εντολή: x u)

- Ρυθμίζεται η θερμοκρασία χρώματος. Μπορείτε επίσης να ρυθμίσετε τη θερμοκρασία χρώματος από το μενού **ΕΙΚΟΝΑ**.

Μετάδοση [x][u][][Set ID][][Δεδομένα][Cr]

Δεδομένα ελάχ.: 00 έως μέγ.: 64
 * Ανατρέξτε στην ενότητα "Αντιστοίχιση πραγματικών δεδομένων". Ανατρέξτε στη σελ.33.

Επιβεβαίωση [u][][Set ID][][OK/NG][Δεδομένα][x]

15. Εξοικονόμηση Ενέργειας (Εντολή: j a)

- Μειώνει την κατανάλωση ρεύματος της τηλεόρασης. Μπορείτε επίσης να ρυθμίσετε την εξοικονόμηση ενέργειας από το μενού **ΕΙΚΟΝΑ**.

Μετάδοση [j][a][][Set ID][][Δεδομένα][Cr]

Λειτουργία εξοικονόμησης ενέργειας				Επίπεδο				Περιγραφή	
7	6	5	4	3	2	1	0		
0	0	0	0	Χαμηλή ενέργεια	0	0	0	0	Απενεργοποίηση
0	0	0	0	Χαμηλή ενέργεια	0	0	0	1	Ελάχιστη
0	0	0	0	Χαμηλή ενέργεια	0	0	1	0	Μέσο
0	0	0	0	Χαμηλή ενέργεια	0	0	1	1	Μέγιστη
0	0	0	0	Χαμηλή ενέργεια	0	1	0	1	Κλείσιμο Οθόνης
0	0	0	0	Χαμηλή ενέργεια	0	1	0	0	Αυτόματο

- Η λειτουργία „Auto“ (Αυτόματα) είναι διαθέσιμη σε τηλεοράσεις που υποστηρίζουν τον έξυπνο αισθητήρα

Επιβεβαίωση [a][][Set ID][][OK/NG][Δεδομένα][x]

16. Auto Configure (Αυτόματη ρύθμιση) (Εντολή: j u)
(Μόνο για τα μοντέλα RGB)

- Ρυθμίζει αυτόματα τη θέση της εικόνας και ελαχιστοποιεί το τρεμόπαιγμα. Λειτουργεί μόνο στην κατάσταση RGB (PC).

Μετάδοση [j][u][][Set ID][][Δεδομένα][Cr]

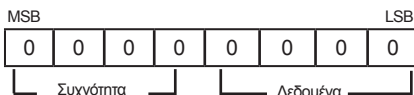
Δεδομένα 01: Για ρύθμιση

Επιβεβαίωση [u][][Set ID][][OK/NG][Δεδομένα][x]

17. Ισοστάθμιση (Εντολή: j v)

- Προσαρμογή ισοστάθμισης.

Μετάδοση [j][v][][Set ID][][Δεδομένα][Cr]



7	6	5	Συχνότητα	4	3	2	1	0	Βήμα
0	0	0	1η συχνότητα	0	0	0	0	0	0(δεκαδικό)
0	0	1	2η συχνότητα	0	0	0	0	1	1(δεκαδικό)
0	1	0	3η συχνότητα
0	1	1	4η συχνότητα	1	0	0	1	1	19(δεκαδικό)
1	0	0	5η συχνότητα	1	0	1	0	0	20(δεκαδικό)

Επιβεβαίωση [v][][Set ID][][OK/NG][Δεδομένα][x]

18. Εντολή συντονισμού (Εντολή: m a)

- Επιλέξτε κανάλι με τον παρακάτω φυσικό αριθμό.

Μετάδοση [m][a][][Set ID][][Δεδομένα0][][Δεδομένα1][][Δεδομένα2][Cr]

Δεδομένα 00 : Δεδομένα καναλιών υψηλής συχνότητας
 Δεδομένα 01 : Δεδομένα καναλιών χαμηλής συχνότητας
 π.χ. Αρ. 47 -> 00 2F (2FH)
 Αρ. 394 -> 01 8A (18AH),
 Αρ. DTV 0 -> Αδιάφορο

Δεδομένα 02 : 02 : [Antenna]
 0x00 : Αναλογική Κύρια
 0x10 : Βασικό DTV
 0x20 : Ραδιόφωνο [Cable]
 0x80 : Αναλογική Κύρια
 0x90 : Βασικό DTV
 0xA0 : Ραδιόφωνο

Εύρος δεδομένων καναλιών -
 Αναλογική - Ελάχ: 00 έως Μέγ: 63 (0 έως 99)
 Ψηφιακή - Ελάχ: 00 έως Μέγ: 3E7 (0 έως 999)

Επιβεβαίωση [a][][Set ID][][OK/NG][Δεδομένα][x]

Δεδομένα ελάχ.: 00 έως μέγ.: 7DH

19. Προσθήκη/Παράλειψη προγράμματος (Εντολή: m b)

- Ορίζεται η κατάσταση παράλειψης για το τρέχον πρόγραμμα.

Μετάδοση [m][b][][Set ID][][Δεδομένα][Cr]

Δεδομένα 00: Παράλειψη 01: Προσθήκη

Επιβεβαίωση [b][][Set ID][][OK/NG][Δεδομένα][x]

20. Πλήκτρο (Εντολή: m c)

- Αποστολή του κωδικού πλήκτρων του τηλεχειριστηρίου υπερύθρων.

Μετάδοση [m][c][][Set ID][][Δεδομένα][Cr]

Δεδομένα Κωδικός πλήκτρου - Ανατρέξτε στη σελ.26.

Επιβεβαίωση [c][][Set ID][][OK/NG][Δεδομένα][x]

21. Ρύθμιση φωτισμού (Εντολή: m g)

- Ρυθμίζεται ο φωτισμός.

Μετάδοση [m][g][][Set ID][][Δεδομένα][Cr]

Δεδομένα: 00 (ελάχ.) έως 64 (μέγ.)

Επιβεβαίωση [g][][Set ID][][OK/NG][Δεδομένα][x]

22. Επιλογή εισόδου (Εντολή: x b)
(Είσοδος κύριας εικόνας)

► Επιλέγεται η πηγή εισόδου για τη βασική εικόνα.

Μετάδοση [x][b][][Set ID][][Δεδομένα][Cr]

Δομή δεδομένων

MSB LSB

0	0	0	0	0	0	0	0
---	---	---	---	---	---	---	---

┌ Εξωτερική είσοδος ─┐ ┌ Αριθμός εισόδου ─┐

Εξωτερική είσοδος				Δεδομένα
0	0	0	0	DTV
0	0	0	1	Αναλογικά
0	0	1	0	AV
0	1	0	0	Component
0	1	1	0	RGB
0	1	1	1	HDMI
1	0	0	0	
1	0	0	1	
1	0	1	0	

Αριθμός εισόδου				Δεδομένα
0	0	0	0	Είσοδος 1
0	0	0	1	Είσοδος 2
0	0	1	0	Είσοδος 3
0	0	1	1	Είσοδος 4

Επιβεβαίωση [b][][Set ID][][OK/NG][Δεδομένα][x]

*** Αντιστοίχιση πραγματικών δεδομένων**

- 00 : Βήμα 0
- ⋮
- A : Βήμα 10 (Set ID 10)
- ⋮
- F : Βήμα 15 (Set ID 15)
- 10 : Βήμα 16 (Set ID 16)
- ⋮
- 64 : Βήμα 100
- ⋮
- 6E : Βήμα 110
- ⋮
- 73 : Βήμα 115
- 74 : Βήμα 116
- ⋮
- CF : Βήμα 199
- ⋮
- FE : Βήμα 254
- FF : Βήμα 255



Το μοντέλο και ο αριθμός σειράς της τηλεόρασης
αναγράφονται στο πίσω μέρος της
Σημειώστε αυτό τον αριθμό, σε περίπτωση που η
συσκευή χρειάζεται επισκευή.

ΜΟΝΤΕΛΟ : _____

ΑΡΙΘΜΟΣ ΣΕΙΡΑΣ : _____