



**LG**

Life's Good

# MANUAL DE INSTRUÇÕES

## TV LED\*

\*A TV LG LED aplica luzes de fundo LED ao ecrã LCD.

Leia este manual com atenção antes de utilizar o dispositivo e guarde-o para futura referência.

LY75\*\*

LY76\*\*

# ÍNDICE

## 3 LICENÇAS

## 3 NOTAS SOBRE SOFTWARE DE CÓDIGO ABERTO

## 4 MONTAGEM E PREPARAÇÃO

- 4 Déballage
- 5 Achat séparé
- 6 Peças e botões
- 7 Utilizar o botão Joystick
- 8 Levantar e deslocar a TV
- 9 Preparar o televisor
  - 9 - Fixar o suporte
- 10 - Manter os cabos arrumados
- 11 - Montagem numa mesa
- 12 - Montagem numa mesa

## 13 EFECTUAR AS LIGAÇÕES

- 13 Ligação da antena
- 14 Ligação da Satélite
- 14 Ligação Relógio LED
- 14 Ligação Euro Scart
- 15 Ligação HDMI
- 16 Configuração de rede
  - 16 - Ligação de rede com fios
- 17 Configuração da saída dos altifalantes
- 17 Ligação de áudio
  - 17 - Ligação de áudio óptica digital
- 18 Ligação a um módulo CI
- 18 Ligação a um USB
- 18 Ligação dos auscultadores

## 19 CONTROLO REMOTO

## 21 MANUTENÇÃO

- 21 Limpar a TV
  - 21 - Ecrã, estrutura, caixa e suporte
  - 21 - Cabo de alimentação

## 22 RESOLUÇÃO DE PROBLEMAS

## 23 ESPECIFICAÇÕES

## 26 CÓDIGOS IR

## 27 CONFIGURAÇÃO DO DISPOSITIVO DE CONTROLO EXTERNO

- 27 RS-232C Config.
- 27 Tipo de conector:
  - D-Sub macho de 9 pinos
- 27 Configurações RS-232C
- 28 Parâmetros de comunicação
- 28 Lista de referência de comandos
- 29 Protocolo de transmissão/recepção

### AVISO

- Se ignorar a mensagem de aviso, poderá sofrer lesões graves e existe a possibilidade de acidente ou morte.

### ATENÇÃO

- Se ignorar a mensagem de atenção, poderá sofrer lesões ligeiras ou o produto poderá ficar danificado.

### NOTA

- A nota ajuda-o a compreender e a utilizar o produto com segurança. Leia atentamente a nota antes de utilizar o produto.

## LICENÇAS



As licenças suportadas podem ser diferentes consoante o modelo. Para mais informações sobre as licenças, visite [www.lg.com](http://www.lg.com).



Fabricado sob licença da Dolby Laboratories. “Dolby” e o símbolo DD são marcas comerciais da Dolby Laboratories.



Os termos HDMI e High-Definition Multimedia Interface, e o Logo HDMI são marcas ou marcas registradas da HDMI Licensing LLC nos Estados Unidos e em outros países.



ACERCA DO VÍDEO DIVX: DivX® é um formato de vídeo digital criado pela DivX, LLC, uma subsidiária da Rovi Corporation. Este é um dispositivo oficial DivX Certified® que passou testes rigorosos para verificação de que reproduz vídeo DivX. Visite [divx.com](http://divx.com) para obter mais informações e ferramentas de software para converter os arquivos em vídeos DivX.

ACERCA DO VIDEO-ON-DEMAND DO DIVX: Este dispositivo DivX Certified® deve ser registrado para reproduzir filmes VOD (Vídeo-on-Demand) do DivX. Para obter o código de registro, localize a secção VOD do DivX no menu de configuração do dispositivo. Acesse a [vod.divx.com](http://vod.divx.com) para obter mais informações sobre como concluir o registro.

DivX Certified® para reproduzir vídeo DivX® em HD até 1080p, incluindo conteúdo premium.”

“DivX®, DivX Certified® e os logótipos associados são marcas comerciais da Rovi Corporation ou das suas subsidiárias e são utilizados sob licença”.

Abrangidas por uma ou mais das seguintes patentes dos E.U.A.:”  
7,295,673; 7,460,668; 7,515,710; 7,519,274”



Para aceder às patentes DTS, consulte <http://patents.dts.com>.

Fabricado sob licença da DTS Licensing Limited.

DTS, o respectivo símbolo e DTS em conjunto com o símbolo são marcas comerciais registadas, enquanto DTS 2.0 Channel é uma marca comercial da DTS, Inc. © DTS, Inc. Todos os direitos reservados.

Define o tempo decorrido até a TV se desligar.

## NOTAS SOBRE SOFTWARE DE CÓDIGO ABERTO

Para obter o código fonte incluído neste produto ao abrigo da GPL, LGPL, MPL e outras licenças de código aberto visite <http://opensource.lge.com>.

Além do código fonte, pode transferir todas as condições da licença referidas, renúncias de garantia e avisos de direitos de autor.

A LG Electronics também irá fornecer-lhe um código aberto em CD-ROM por um valor que cobre as despesas de distribuição, como os custos do suporte, envio e processamento, mediante pedido por e-mail para [opensource@lge.com](mailto:opensource@lge.com). Esta oferta é válida por 3 (três) anos a partir da data de aquisição do produto.

**NOTA**

- A imagem indicada pode diferir da sua TV.
- A OSD (On Screen Display - Visualização no ecrã) da sua TV pode ser um pouco diferente da apresentada neste manual.
- Os menus e opções disponíveis podem ser diferentes da fonte de entrada ou do modelo de produto que está a utilizar.
- Poderão ser adicionadas novas funcionalidades a esta TV no futuro.
- A TV pode ser colocada em modo de espera para reduzir o consumo eléctrico. Se não vir televisão durante algum tempo, o aparelho deve ser desligado para reduzir o consumo de energia.
- A energia consumida durante a utilização pode ser significativamente reduzida se o nível de luminosidade da imagem for reduzido, diminuindo assim o custo geral de funcionamento.

## MONTAGEM E PREPARAÇÃO

### Déballage

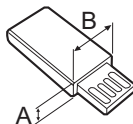
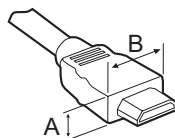
Verifique se a caixa do produto contém os itens abaixo descritos. Se faltarem alguns acessórios, contacte o fornecedor local onde comprou o produto. As ilustrações deste manual podem ser diferentes do produto e do item reais.

**ATENÇÃO**

- Para garantir a segurança e a vida útil prolongada do aparelho, não utilize nenhum item pirateado.
- Quaisquer danos ou lesões decorrentes da utilização de itens pirateados não estão abrangidos pela garantia.
- Alguns modelos têm uma película fina no ecrã que não deve ser removida.

**NOTA**

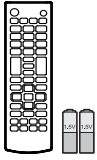
- Os itens fornecidos com o produto podem ser diferentes consoante o modelo.
- As especificações do produto ou os conteúdos deste manual podem ser alterados sem aviso prévio devido à actualização das funções do produto.
- Para uma ligação otimizada, os cabos HDMI e os dispositivos USB devem ter chanfraduras com menos de 10 mm de espessura e 18 mm de largura. Utilize um cabo de extensão que suporte USB 2.0 caso o cabo USB ou memory stick USB não encaixe na porta USB da sua TV.



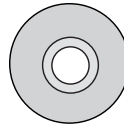
\*A ≤ 10 mm

\*B ≤ 18 mm





**Controlo remoto e pilhas (AAA)**



**Manual de instruções**



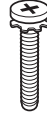
**Suporte do cabo**  
(Dependendo do modelo)



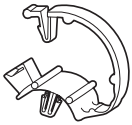
**Cabo de alimentação**  
(Dependendo do modelo)



**Parafusos do suporte**  
4EA, M4 x L14  
(Excepto no modelo 32LY76\*\*, 32LY75\*\*)



**Parafusos do suporte**  
4EA, M4 x L20  
(Apenas 32LY76\*\*, 32LY75\*\*)



**Gestão de cabos**  
2EA



**Espaçadores para montagem na parede**  
2EA  
(Apenas 32LY76\*\*, 32LY75\*\*)



**Base do suporte**

## Achat séparé

Os itens vendidos separadamente podem ser alterados ou modificados para melhorar a qualidade sem qualquer notificação prévia.

Contacte o seu revendedor para comprar estes objectos.

Estes aparelhos só funcionam com determinados modelos.

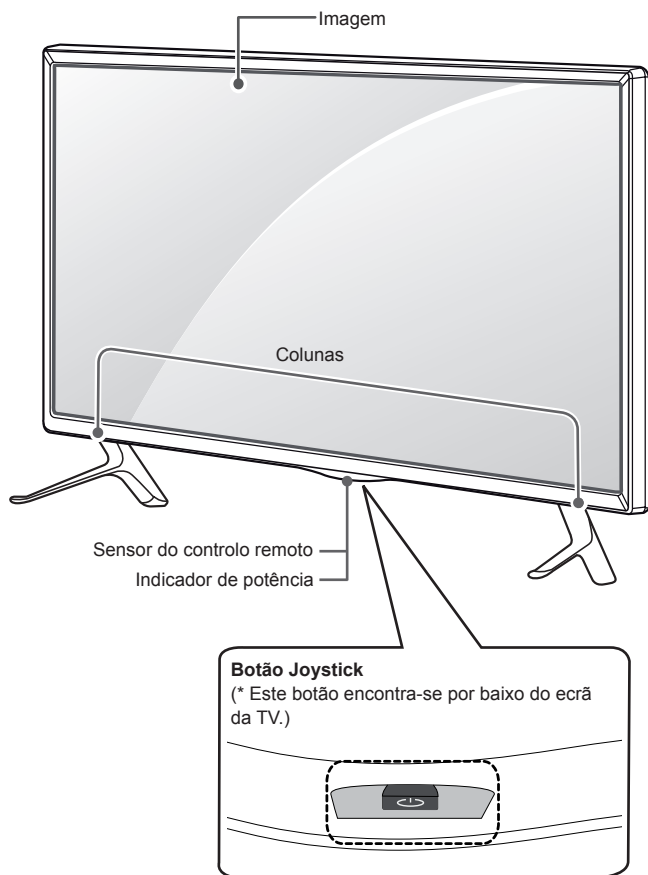
**Dispositivo áudio da LG**

**Controlo remoto Magic**  
AN-MR300  
(Apenas LY75\*\*)  
AN-MR500  
(Apenas LY76\*\*)

**Relógio LED**  
LEC-003

O nome ou design do modelo podem ser alterados consoante a actualização das funções do produto, circunstâncias do fabricante ou políticas.

## Peças e botões



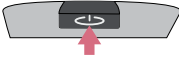
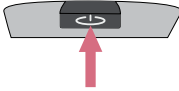

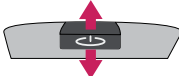
### NOTA

- Pode definir a luz do logótipo LG ou do indicador de potência para ligado ou desligado, seleccionando **OPÇÃO** nos menus principais.

## Utilizar o botão Joystick

Pode utilizar facilmente as funções da TV premindo ou movendo o botão joystick para cima, para baixo, para a esquerda ou para a direita.

### Funções básicas

	<b>Ligar</b>	Quando a TV está desligada, coloque o dedo no botão joystick, prima uma vez e solte-o.
	<b>Desligar</b>	Quando a TV está ligada, coloque o dedo no botão joystick, prima uma vez durante alguns segundos e solte-o.
	<b>Controlo do Volume</b>	Se colocar o dedo no botão joystick e o empurrar para a esquerda ou para a direita, pode ajustar o nível do volume como pretender.
	<b>Controlo de programas</b>	Se colocar o dedo no botão joystick e o empurrar para cima ou para baixo, pode percorrer os programas gravados como pretender.



### NOTA

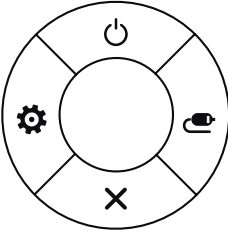




- Ao passar o dedo sobre o botão joystick e o empurrar para cima, para baixo, para a esquerda ou para a direita, tenha cuidado para não premir o botão joystick. Se premir o botão joystick primeiro, não pode ajustar o nível de volume e os programas guardados.

### Ajustar o Menu

(Apenas LY76\*\*)

Com a TV ligada, prima o botão joystick uma vez.

Pode ajustar os itens do Menu (🔌, ⚙️, 📺, ✖️) movendo o botão joystick para cima, para baixo, para a esquerda ou para a direita.

		<b>Desligar a TV</b>	Desliga a alimentação.
		<b>Definições</b>	Permite aceder ao menu principal.
		<b>Lista de entradas</b>	Altera a fonte de entrada.
		<b>Fechar</b>	Apaga as apresentações no ecrã e volta à visualização de TV.

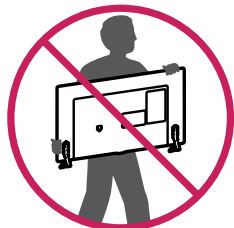
## Levantar e deslocar a TV

Quando deslocar ou levantar a TV, leia as seguintes instruções para impedir que esta fique riscada ou danificada e para garantir um transporte seguro independentemente do seu tipo ou tamanho.

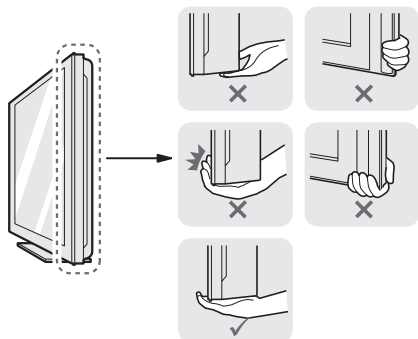


### ATENÇÃO

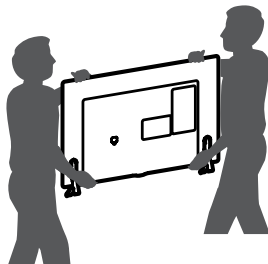
- Evite sempre tocar no ecrã, uma vez que pode causar danos no ecrã.
- Recomenda-se que, quando deslocar a TV, a coloque dentro de uma caixa ou dentro da embalagem original.
- Antes de deslocar ou levantar a TV, desligue o cabo de alimentação e todos os outros cabos.
- Quando pegar na TV, deve manter o ecrã afastado de si para evitar danos.



- Segure nas partes superior e inferior da TV com firmeza. Certifique-se de que não agarra na parte transparente, nas colunas ou na área da grelha das colunas.



- Uma TV de grandes dimensões deve ser transportada, no mínimo, por 2 pessoas.
- Quando transportar a TV à mão, segure-a conforme mostrado na seguinte ilustração.

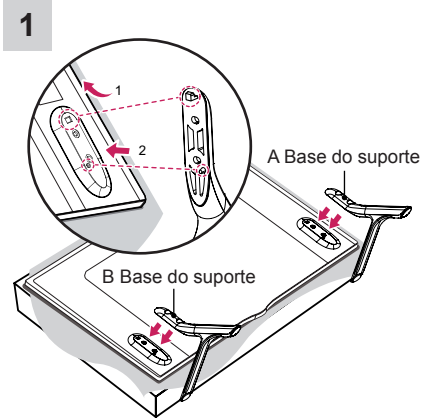


- Quando transportar a TV, não a exponha a solavancos ou vibração excessiva.
- Quando transportar a TV, mantenha-a na vertical, nunca a vire de lado nem a incline para a esquerda ou para a direita.
- Não aplique pressão excessiva que provoque dobras/curvaturas na estrutura de enquadramento, já que pode danificar o ecrã.

## Preparar o televisor

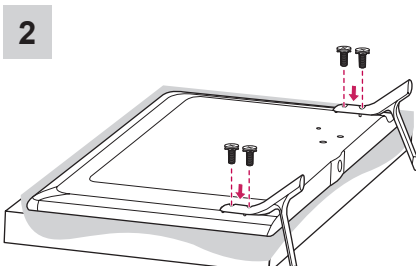
### Fixar o suporte

\* Coloque a TV numa base e monte-a numa mesa ou na parede.



### ATENÇÃO

- Ao fixar o televisor, coloque o ecrã virado para baixo sobre uma mesa almofadada ou superfície plana para proteger o ecrã contra riscos.



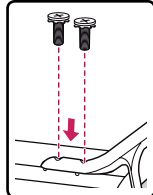
M4 x L14

(Excepto no modelo  
32LY76\*\*, 32LY75\*\*)

M4 x L20

4EA

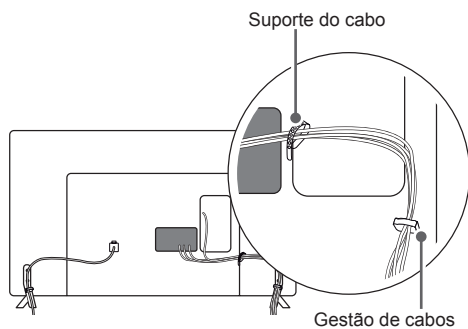
(Apenas  
32LY76\*\*, 32LY75\*\*)



## Manter os cabos arrumados

\* A imagem indicada pode diferir do seu televisor.

- 1 Junte e amarre os cabos com o suporte de cabos e os gestão de cabos.
- 2 Fixe os gestão de cabos com firmeza à TV.

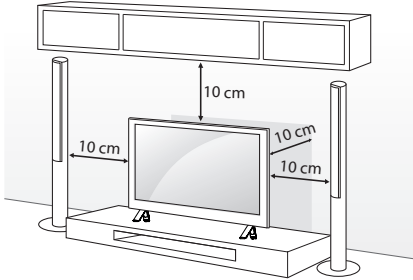


### ATENÇÃO

- Ne déplacez pas votre téléviseur en le tenant par le support du câble et le support du cordon d'alimentation. Les supports risqueraient de se casser et d'ainsi endommager la TV ou provoquer des blessures.

## Montagem numa mesa

- 1 Levante e incline o televisor até este ficar na posição vertical na mesa.
  - Deixe um espaço livre de 10 cm (no mínimo) em relação à parede para uma ventilação adequada.



- 2 Ligue o cabo de alimentação a uma tomada eléctrica.



### ATENÇÃO

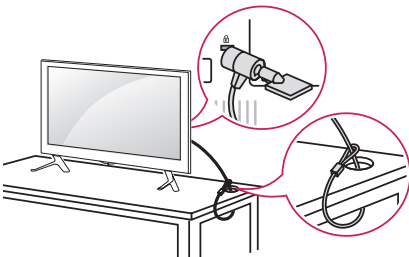
- Não coloque a TV próxima ou sobre fontes de calor, pois isto pode dar origem a um incêndio ou outros danos.

### Utilizar o sistema de segurança “Kensington”

(Esta função não está disponível para todos os modelos.)

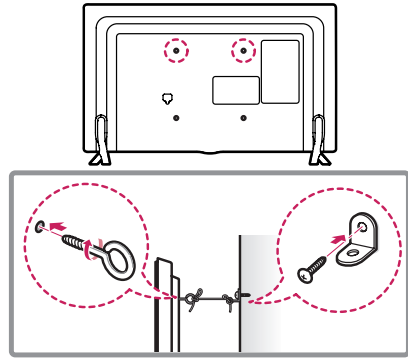
O conector do sistema de segurança Kensington está localizado na parte posterior da TV. Para mais informações sobre a sua instalação e utilização, consulte o manual fornecido com o sistema de segurança Kensington ou visite <http://www.kensington.com>.

Ligue o cabo do sistema de segurança Kensington entre a TV e uma mesa.



## Fixar a TV numa parede

(Esta função não está disponível para todos os modelos.)



- 1 Introduza e aperte os parafusos com olhal ou os suportes e parafusos da TV na parte de trás da TV.
  - Se estiverem introduzidos parafusos no lugar dos parafusos com olhal, retire primeiro os parafusos.
- 2 Monte os suportes de parede com os parafusos na parede. Faça corresponder a localização do suporte de parede com os parafusos com olhal na parte de trás da TV.
- 3 Aperte firmemente os parafusos com olhal aos suportes de parede com uma corda resistente. Mantenha a corda numa posição horizontal em relação à superfície plana.



### ATENÇÃO

- Não deixe que as crianças trepem ou se pendurem na TV.



### NOTA

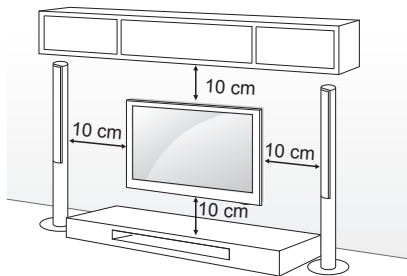
- Utilize uma plataforma ou um armário suficientemente forte e grande para suportar adequadamente a TV.
- Suporte, parafusos e cordéis não estão incluídos. Pode obter acessórios adicionais através do seu fornecedor.

## Montagem numa mesa

Fixe cuidadosamente um suporte de montagem na parede opcional na parte de trás da TV e monte o suporte numa parede sólida perpendicular ao chão. Quando montar a TV noutros materiais de construção, consulte pessoal qualificado.

A LG recomenda que a montagem na parede seja executada por um profissional qualificado. Recomendamos a utilização do suporte de montagem na parede da LG.

Se não utilizar o suporte de montagem na parede da LG, utilize um suporte de montagem na parede cuja distância até à parede seja adequada para a ligação de dispositivos externos sem problemas.

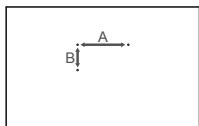


Certifique-se de que utiliza parafusos e suportes para a parede que cumpram a norma VESA. As dimensões padrão dos kits de montagem na parede são descritas na tabela seguinte.

### Objectos adquiridos em separado

#### (Suporte de montagem na parede)

Modelo	32/39LY76** 32/39LY75**	42/47/55LY76** 42/47/55LY75**
VESA (A x B)	200 x 200	400 x 400
Parafuso padrão	M6	M6
Número de parafusos	4	4
Suporte de montagem na parede	LSW240B MSW240	LSW440B MSW240



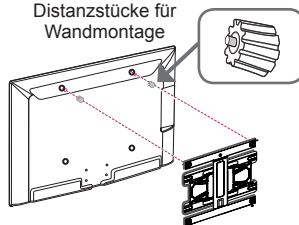
## ATENÇÃO

- Desligue primeiro a alimentação antes de deslocar ou instalar a TV. Caso contrário, pode ocorrer um choque eléctrico.
- Se instalar a TV no tecto ou numa parede inclinada, o aparelho poderá cair e provocar ferimentos graves. Utilize um suporte de montagem na parede autorizado pela LG e contacte o representante local ou pessoal qualificado.
- Não aperte demasiado os parafusos, pois isso pode danificar a TV e anular a garantia.
- Utilize parafusos e suportes de montagem na parede que cumpram a norma VESA. Os danos materiais ou ferimentos causados por uma má utilização ou pelo uso de um acessório inadequado não estão cobertos pela garantia.

## NOTA

- Utilize os parafusos indicados nas especificações para parafusos da norma VESA.
- O kit de montagem na parede inclui um manual de instalação e as peças necessárias.
- O suporte de montagem na parede é opcional. Pode obter acessórios adicionais através do seu fornecedor local.
- O comprimento dos parafusos pode ser diferente consoante o suporte de montagem na parede. Certifique-se de que utiliza parafusos com o comprimento correcto.
- Para mais informações, consulte o manual fornecido com o suporte de montagem na parede.
- Ao colocar um suporte de montagem na TV, introduza os espaçadores para montagem na parede nos orifícios de montagem na parede da TV, de forma a ajustar o ângulo vertical da mesma. (Apenas 42LY76\*\*, 42LY75\*\*)

Distanzstücke für Wandmontage





## EFFECTUAR AS LIGAÇÕES

\* A imagem indicada pode diferir do seu televisor.

\*Qualquer cabo separado não é fornecido.

Esta secção em **EFFECTUAR AS LIGAÇÕES** utiliza principalmente diagramas correspondentes aos modelos LY75\*\*.

Ligue vários dispositivos externos ao televisor e mude os modos de entrada para seleccionar um dispositivo externo. Para mais informações sobre a ligação de dispositivos externos, consulte o manual fornecido com cada dispositivo. Os dispositivos externos disponíveis são: receptores HD, leitores de DVD, videogravadores, sistemas de áudio, dispositivos de armazenamento USB, PC, dispositivos de jogos e outros dispositivos externos.

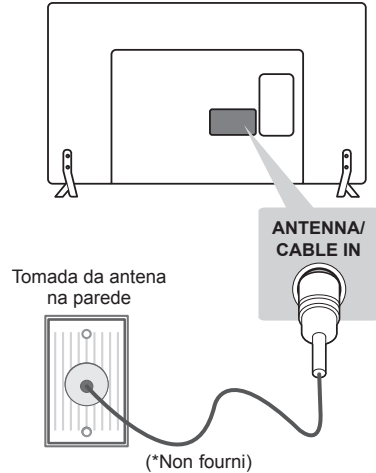


### NOTA

- A ligação do dispositivo externo pode ser diferente da do modelo.
- Ligue dispositivos externos ao televisor independentemente da ordem da porta do televisor.
- Se gravar um programa de televisão num gravador de DVD ou num videogravador, não se esqueça de ligar o cabo de entrada do sinal de TV à TV através do gravador de DVD ou do videogravador. Para mais informações sobre a gravação, consulte o manual fornecido com o dispositivo ligado.
- Consulte o manual do equipamento externo sobre instruções de funcionamento.
- Se ligar um dispositivo de jogos ao televisor, utilize o cabo fornecido com o dispositivo de jogos.
- No modo PC, poderá ser produzido um ruído associado à resolução, padrão vertical, contraste ou luminosidade. Se se verificar ruído, altere a saída do PC para outra resolução, altere a frequência de actualização para outra frequência ou ajuste a luminosidade e o contraste no menu IMAGEM até a imagem ficar nítida.
- No modo PC, algumas definições de resolução podem não funcionar correctamente, dependendo da placa gráfica.
- Apenas um dispositivo de armazenamento USB é reconhecido.
- Se o dispositivo de armazenamento USB está ligado através de um hub USB, o dispositivo não é reconhecido.

## Ligação da antena

Ligue o televisor a uma tomada de antena de parede com um cabo RF (75 Ω).



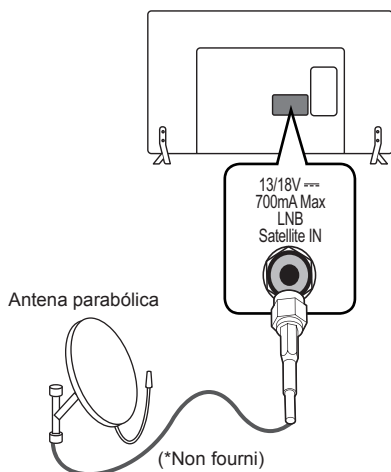
### NOTA

- Utilize um separador de sinal se quiser utilizar mais de 2 TVs.
- Se a qualidade de imagem for fraca, instale um amplificador de sinal para melhorar a qualidade de imagem.
- Se a qualidade de imagem for fraca mesmo que tenha uma antena ligada, tente orientar a antena para a direcção correcta.
- O cabo da antena e o conversor não são fornecidos.
- Áudio DTV suportado: MPEG, Dolby Digital, Dolby Digital Plus, HE-AAC.

## Ligação da Satélite

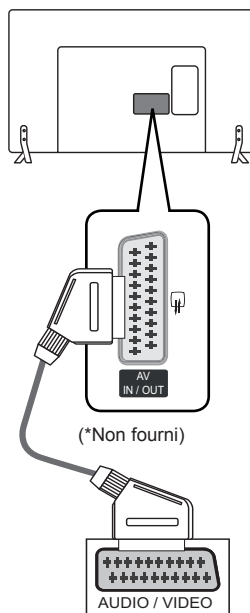
(Apenas para modelos Satélite)

Ligue a TV a uma antena parabólica a uma tomada de satélite com um cabo RF para satélite (75 Ω).



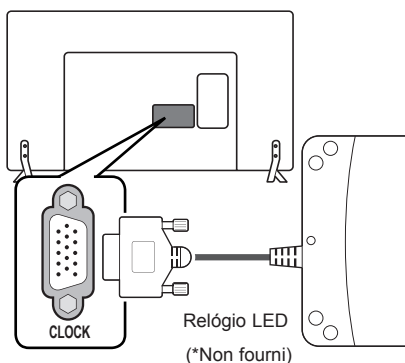
## Ligação Euro Scart

Transmite os sinais de vídeo e áudio de um dispositivo externo para o televisor. Ligue o dispositivo externo ao televisor com o cabo Euro Scart, conforme demonstrado na ilustração seguinte.



## Ligação Relógio LED

É possível ligar esta TV a um Relógio LED através da porta **CLOCK** (RELÓGIO).



Modo de entrada actual \ Saída Tipo	AV (Saída TV <sup>1</sup> )
TV Digital	TV Digital
TV Analógica, AV	TV Analógica
Componente/RGB	
HDMI	

<sup>1</sup> transmite sinais de TV analógicos.

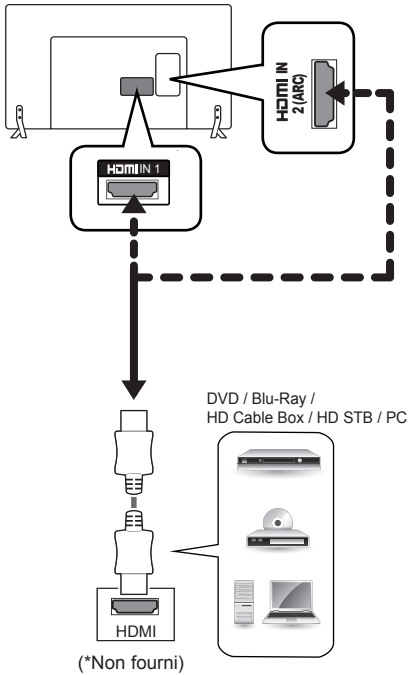
### ! NOTA

- Qualquer cabo Euro scart utilizado terá de ser blindado.

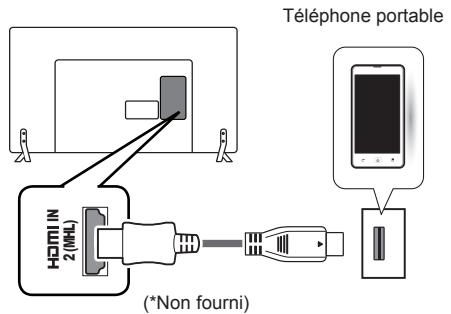
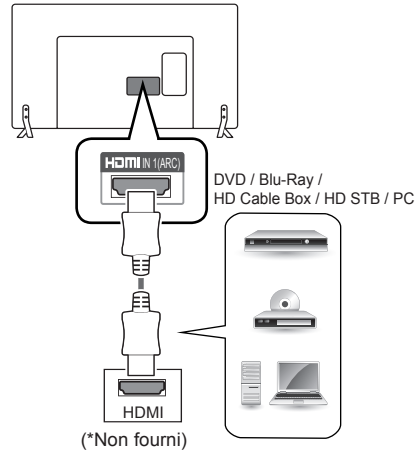
## Ligação HDMI

Transmite os sinais digitais de vídeo e áudio do PC para o televisor. Ligue o PC ao televisor com o cabo HDMI, conforme demonstrado nas seguintes ilustrações. Escolha qualquer porta de entrada HDMI para ligar. A escolha da porta utilizada não é importante.

(Apenas LY75\*\*)



(Apenas LY76\*\*)



**NOTA**

- Recomenda-se a utilização da TV com a ligação HDMI para uma melhor qualidade de imagem.
- Utilize o mais recente cabo HDMI™ de alta velocidade com função CEC (Customer Electronics Control).
- Os cabos HDMI™ de alta velocidade foram testados para executar um sinal HD até 1080p e superior.
- Formato de áudio HDMI suportado: Dolby Digital, PCM (até 192KHz, 32KHz/44,1KHz/ 48KHz/88KHz/96KHz/176KHz/192KHz)  
» DTS não suportado.

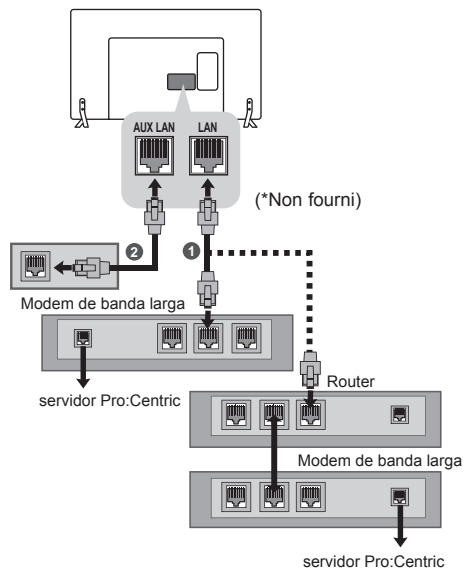
**ARC (Canal de retorno de áudio)**

- É necessário ligar um dispositivo de áudio externo que suporte SIMPLINK e ARC utilizando a porta de entrada **HDMI IN (ARC)**.
- Quando ligado a um cabo HDMI de alta velocidade, o aparelho de áudio externo que suporta ARC transmite SPDIF óptica sem um cabo de áudio óptico adicional e suporta a função SIMPLINK.

**Configuração de rede****Ligação de rede com fios**

Esta TV pode ser ligada a um servidor Pro:Centric através da porta **LAN**. Após efectuar a ligação física, a TV tem de ser configurada para comunicação de rede.

Ligue a porta LAN do modem ou router do servidor Pro:Centric à porta **LAN** da TV



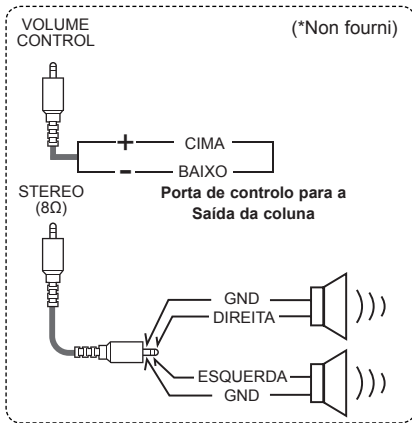
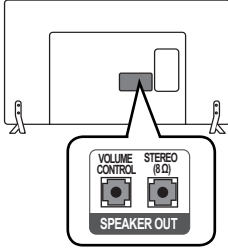
- |   |   |
|---|---|
| 1 | Ligue a porta LAN do Modem ou Router à porta LAN da TV. |
| 2 | Ligue a porta LAN do PC à porta AUX LAN da TV.          |

**ATENÇÃO**

- Não ligue um cabo de telefone modular à porta **LAN**.
- Uma vez que existem vários métodos de ligação, siga as especificações do seu fornecedor de telecomunicações ou fornecedor de serviços de Internet.

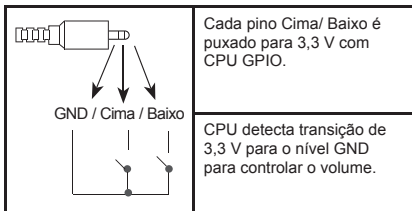
## Configuração da saída dos altifalantes

Ligue o altifalante externo na tomada SPEAKER OUT (Saída do altifalante) no televisor.



### Método da porta de controlo de volume

\*Especificações do cabo

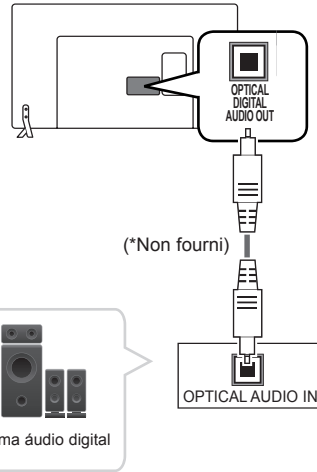


## Ligação de áudio

Pode utilizar um sistema de áudio externo opcional em vez das colunas incorporadas.

### Ligação de áudio óptica digital

Transmite um sinal áudio digital da TV para um dispositivo externo. Ligue o dispositivo externo à TV com o cabo de áudio óptico, conforme demonstrado na seguinte ilustração.

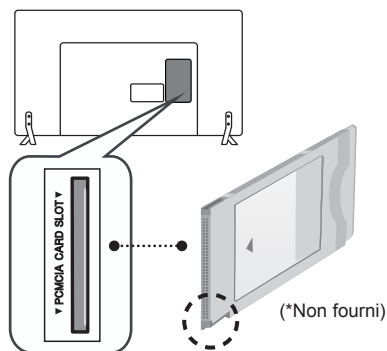


### NOTA

- Não olhe para a porta de saída óptica. Se olhar para o feixe laser, poderá prejudicar a visão.
- O áudio com a função ACP (protecção áudio anti-cópia) poderá bloquear a saída áudio digital.

## Ligação a um módulo CI

Visualizar os serviços encriptados (pagos) no modo de TV digital. Esta função não está disponível em todos os países.

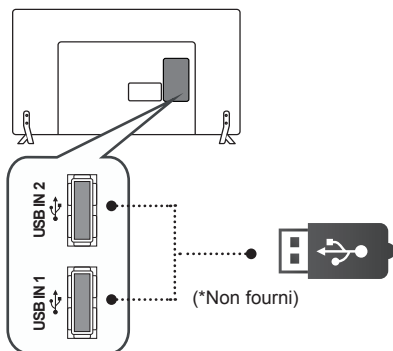


### ! NOTA

- Verifique se o módulo CI está inserido na ranhura de cartão PCMCIA no sentido correcto. Se o módulo não estiver inserido correctamente, isto pode danificar o televisor e a ranhura de cartões PCMCIA.

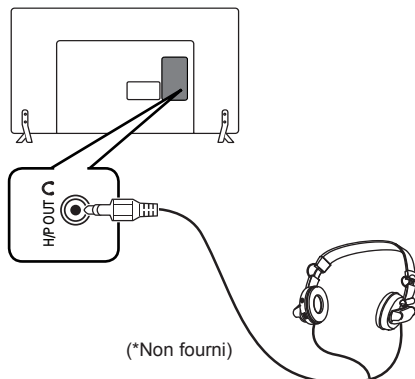
## Ligação a um USB

Ligue um dispositivo de armazenamento USB, como por exemplo uma memória flash USB, uma unidade de disco rígido externa ou um leitor de cartões de memória USB à TV e aceda ao menu Os Meus Média para utilizar vários tipos de ficheiros multimédia.



## Ligação dos auscultadores

Transmite o sinal dos auscultadores do televisor para um dispositivo externo. Ligue o dispositivo externo ao televisor com os auscultadores, conforme demonstrado na seguinte ilustração.



### ! NOTA

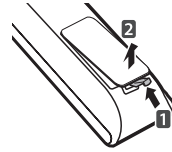
- Os itens do menu **ÁUDIO** ficam inactivos quando liga os auscultadores.
- Quando altera o **MODO AV** com auscultadores ligados, a alteração é aplicada ao vídeo, mas não ao áudio.
- A saída de áudio digital óptico não está disponível quando liga os auscultadores.
- Impedância dos auscultadores: 16 Ω
- Saída de áudio máx. dos auscultadores: 9 a 15 mW
- Tamanho da tomada para auscultadores: 0,35 cm

# CONTROLO REMOTO

Este item não está disponível para todos os modelos.

As descrições deste manual baseiam-se nos botões do controlo remoto. Leia cuidadosamente este manual e utilize correctamente a TV.

Para substituir as pilhas, abra a tampa do compartimento das pilhas, substitua as pilhas (1,5 V AAA) fazendo corresponder as extremidades ⊕ e ⊖ com a etiqueta no interior do compartimento e feche a tampa do compartimento das baterias. Para remover as pilhas, execute as acções de instalação pela ordem inversa.



## ATENÇÃO

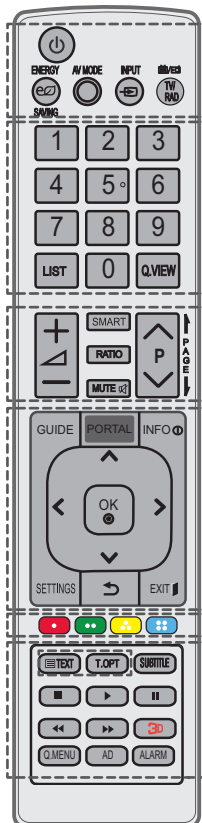
- Não misture pilhas usadas com novas, pois isso pode danificar o controlo remoto.

Não se esqueça de apontar o controlo remoto para o sensor do controlo remoto da TV.

(Apenas LY75\*\*)

	<p><b>⏻ (ALIMENTAÇÃO)</b> Liga ou desliga a TV.</p> <p><b>⚡ ENERGY SAVING (Poupança de energia)</b> Ajusta a luminosidade do ecrã para reduzir o consumo de energia.</p> <p><b>AV MODE</b> Selecciona o modo AV.</p> <p><b>INPUT</b> Altera a fonte de entrada.</p> <p><b>TV/RAD</b> Selecciona os canais de rádio, televisão e programa DTV.</p>
	<p><b>Botões numéricos</b> Para introduzir números.</p> <p><b>LIST</b> Accede à lista de programas gravados.</p> <p><b>Q.VIEW</b> Regressa ao canal visualizado anteriormente.</p>
	<p><b>+ / -</b> Ajusta o nível de volume.</p> <p><b>FAV</b> Accede à lista de canais favoritos.</p> <p><b>RATIO</b> Redimensiona uma imagem.</p> <p><b>MUTE</b> Silencia todos os sons.</p> <p><b>^ P v</b> Percorre os programas ou canais guardados.</p> <p><b>↑ PAGE ↓</b> Desloca-se para o ecrã anterior ou seguinte.</p>
	<p><b>GUIDE</b> Mostra o manual do programa.</p> <p><b>PORTAL</b> Apresenta e remove o menu interactivo do hotel.</p> <p><b>INFO</b> Permite visualizar informações acerca do programa actual e ecrã.</p> <p><b>Botões de navegação (cima/baixo/esquerda/direita)</b> Para percorrer os menus ou as opções.</p>
	<p><b>OK</b> Selecciona menus ou opções e confirma as introduções do utilizador.</p> <p><b>SETTINGS</b> Accede aos menus principais.</p> <p><b>↶</b> Regressa ao nível anterior.</p> <p><b>EXIT</b> Apaga as apresentações no ecrã e volta à visualização de TV.</p>
	<p><b>Botões coloridos</b> Estes permitem aceder a funções especiais em alguns dos menus.</p>
	<p><b>BOTÕES DE TELETEXO (TEXT/T.OPT)</b> Estes botões são utilizados para o teletexto.</p> <p><b>SUBTITLE</b> Remarca a legenda preferencial no modo digital.</p> <p><b>Botões de controlo (■, ▶,   , ◀, ▶▶)</b> Controla os menus OS MEUS MÉDIA ou os dispositivos compatíveis com SIMPLINK (USB, SIMPLINK).</p>
	<p><b>SIMPLINK</b> Accede aos aparelhos AV ligados com um cabo HDMI através de HDMI-CEC. Abre o menu SIMPLINK.</p> <p><b>Q.MENU</b> Accede aos menus rápidos.</p> <p><b>AD</b> Ao premir o botão AD, a função de descrições de áudio é activada.</p> <p><b>ALARM</b> Define a função de alarme.</p>

(Apenas LY76\*\*)



<p><b>⏻ (ALIMENTAÇÃO)</b> Liga ou desliga a TV.</p> <p><b>⏻ ENERGY SAVING(Poupança de energia)</b> Ajusta a luminosidade do ecrã para reduzir o consumo de energia.</p> <p><b>AV MODE</b> Selecciona o modo AV.</p> <p><b>TV INPUT</b> Altera a fonte de entrada.</p> <p><b>TV/RAD</b> Selecciona os canais de rádio, televisão e programa DTV.</p>
<p><b>Botões numéricos</b> Para introduzir números.</p> <p><b>LIST</b> Accede à lista de programas gravados.</p> <p><b>Q.VIEW</b> Regressa ao canal visualizado anteriormente.</p>
<p><b>+ ▴</b> - Ajusta o nível de volume.</p> <p><b>SMART</b> Accede aos menus Smart Home (Página Inicial Inteligente).</p> <p><b>RATIO</b> Redimensiona uma imagem.</p> <p><b>MUTE</b> Silencia todos os sons.</p> <p><b>^ P v</b> Percorre os programas ou canais guardados.</p> <p><b>⏪ PAGE ⏩</b> Desloca-se para o ecrã anterior ou seguinte.</p>
<p><b>GUIDE</b> Mostra o manual do programa.</p> <p><b>PORTAL</b> Apresenta e remove o menu interactivo do hotel.</p> <p><b>INFO</b> Permite visualizar informações acerca do programa actual e ecrã.</p> <p><b>Botões de navegação (cima/baixo/esquerda/direita)</b> Para percorrer os menus ou as opções.</p> <p><b>OK</b> Selecciona menus ou opções e confirma as introduções do utilizador.</p> <p><b>SETTINGS</b> Accede aos menus principais.</p> <p><b>↶</b> Regressa ao nível anterior.</p> <p><b>EXIT</b> Apaga as apresentações no ecrã e volta à visualização de TV.</p>
<p><b>Botões coloridos</b> Estes permitem aceder a funções especiais em alguns dos menus.</p>
<p><b>BOTÕES DE TELETEXO (TEXT/T.OPT)</b> Estes botões são utilizados para o teletexto.</p> <p><b>SUBTITLE</b> Remarca a legenda preferencial no modo digital.</p> <p><b>Botões de controlo (⏪, ▶,   , ⏩)</b> Controla os menus OS MEUS MÉDIA ou os dispositivos compatíveis com SIMPLINK (USB, SIMPLINK).</p> <p><b>3D</b> Utilizado apenas para ver vídeo 3D.</p> <p><b>Q.MENU</b> Accede aos menus rápidos.</p> <p><b>AD</b> Ao premir o botão AD, a função de descrições de áudio é activada.</p> <p><b>ALARM</b> Define a função de alarme.</p>



# MANUTENÇÃO

## Limpar a TV

Limpe regularmente a TV para manter o melhor desempenho e prolongar a vida útil do aparelho.



### ATENÇÃO

- Não se esqueça de primeiro desligar a alimentação, e desligar o cabo de alimentação da tomada eléctrica e todos os outros cabos.
- Quando a TV ficar sem supervisão ou não for utilizada durante um longo período de tempo, desligue o cabo de alimentação da tomada eléctrica para evitar possíveis danos devidos a relâmpagos ou picos de corrente.

## Ecrã, estrutura, caixa e suporte

- Para remover o pó ou sujidade ligeira, limpe a superfície com um pano seco, limpo e macio.
- Para remover a sujidade maior, limpe a superfície com um pano macio humedecido com água limpa ou um detergente suave diluído. Em seguida, limpe de imediato com um pano seco.



### ATENÇÃO

- Evite sempre tocar no ecrã, uma vez que pode causar danos no ecrã.
- Não pressione, esfregue nem arranhe a superfície do ecrã com as unhas ou algum objecto afiado, pois pode provocar riscos no ecrã e distorções na imagem.
- Não utilize produtos químicos, pois podem danificar o produto.
- Não pulverize líquidos na superfície. A entrada de água na TV poderá resultar em incêndios, choques eléctricos ou avarias.

## Cabo de alimentação

Remova regularmente a acumulação de pó ou sujidade no cabo de alimentação.

## RESOLUÇÃO DE PROBLEMAS

A versão do software poderá ser actualizada para implementar melhorias a nível do desempenho. O cliente tem de se certificar de que o respectivo equipamento é compatível com o software da LGE. O cliente tem de se certificar de que o respectivo equipamento é compatível com o software da LGE.

Problema	Solução
Não é possível controlar a TV com o controlo remoto.	<ul style="list-style-type: none"> <li>• Verifique o sensor do controlo remoto no aparelho e tente novamente.</li> <li>• Verifique se há algum obstáculo entre o aparelho e o controlo remoto.</li> <li>• Verifique se as pilhas ainda estão boas e correctamente instaladas (⊕ com ⊕, ⊖ com ⊖).</li> </ul>
Não é apresentada nenhuma imagem e não é ouvido nenhum som.	<ul style="list-style-type: none"> <li>• Verifique se o produto está ligado.</li> <li>• Verifique se o cabo de alimentação está ligado a uma tomada eléctrica.</li> <li>• Verifique se há algum problema com a tomada eléctrica, ligando outros dispositivos a esta.</li> </ul>
A TV desliga-se repentinamente.	<ul style="list-style-type: none"> <li>• Verifique as definições do controlo de alimentação. A alimentação pode ter sido interrompida.</li> <li>• Verifique se as funções <b>Suspensão Autom.</b> (Dependendo do modelo) / <b>Temporizador</b> / <b>Hora desligar</b> estão activadas nas definições de <b>HORAS</b>.</li> </ul>
Ao ligar ao PC (RGB/ HDMI DVI), é apresentada a mensagem "Sem sinal" ou "Formato inválido".	<ul style="list-style-type: none"> <li>• Desligue/ligue a TV com o controlo remoto.</li> <li>• Volte a ligar o cabo RGB/HDMI DVI.</li> <li>• Reinicie o PC com a TV ligada.</li> </ul>

# ESPECIFICAÇÕES

As especificações do produto podem ser alteradas sem aviso prévio devido à actualização das funções do produto.

MODELOS		32LY76**	39LY76**	42LY76**
		32LY760H-ZA	39LY760H-ZA	42LY760H-ZA
Dimensões (L x A x P)	Incluindo suporte (mm)	732 x 481 x 207	885 x 567 x 218	961 x 612 x 218
	Excluindo suporte (mm)	732 x 431 x 55,5	885 x 524 x 55,5	961 x 567 x 55,5
Peso	Incluindo suporte (kg)	6,2	8,3	9,5
	Excluindo suporte (kg)	6,0	8,0	9,2
Requisito de alimentação		AC 100-240 V~ 50 / 60 Hz		
Consumo energético		75 W	100 W	110 W
MODELOS		47LY76**	55LY76**	32LY75**
		47LY760H-ZA	55LY760H-ZA	32LY750H-ZA
Dimensões (L x A x P)	Incluindo suporte (mm)	1073 x 676 x 247	1243 x 772 x 247	732 x 481 x 207
	Excluindo suporte (mm)	1073 x 629 x 55,8	1243 x 725 x 56,8	732 x 431 x 55,5
Peso	Incluindo suporte (kg)	12,7	18,4	6,2
	Excluindo suporte (kg)	12,3	18,0	6,0
Requisito de alimentação		AC 100-240 V~ 50 / 60 Hz		
Consumo energético		120 W	140 W	75 W
MODELOS		39LY75**	42LY75**	47LY75**
		39LY750H-ZA	42LY750H-ZA	47LY750H-ZA
Dimensões (L x A x P)	Incluindo suporte (mm)	885 x 567 x 218	961 x 612 x 218	1073 x 676 x 247
	Excluindo suporte (mm)	885 x 524 x 55,5	961 x 567 x 55,5	1073 x 629 x 55,8
Peso	Incluindo suporte (kg)	8,3	9,5	12,7
	Excluindo suporte (kg)	8,0	9,2	12,3
Requisito de alimentação		AC 100-240 V~ 50 / 60 Hz		
Consumo energético		100 W	110 W	120 W
MODELOS		55LY75**		
		55LY750H-ZA		
Dimensões (L x A x P)	Incluindo suporte (mm)	1243 x 772 x 247		
	Excluindo suporte (mm)	1243 x 725 x 56,8		
Peso	Incluindo suporte (kg)	18,4		
	Excluindo suporte (kg)	18,0		
Requisito de alimentação		AC 100-240 V~ 50 / 60 Hz		
Consumo energético		140 W		

Tamanho do Módulo CI (Largura x Altura x Profundidade)		100,0 mm x 55,0 mm x 5,0 mm
Condições ambientais	Temperatura de funcionamento	0 °C a 40 °C
	Humidade de funcionamento	Inferior a 80 %
	Temperatura de armazenamento	-20 °C a 60 °C
	Humidade de armazenamento	Inferior a 85 %

	Satélite Digital TV <sup>1</sup>	TV Digital	TV Analógica
Sistema de televisão	DVB-T/T2 DVB-C DVB-S/S2	DVB-T DVB-C	PAL/SECAM B/G/D/K, PAL I/I', SECAM L/L' <sup>2</sup>
Cobertura de programa	VHF, UHF C-Band, Ku-Band	VHF, UHF	VHF: E2 a E12, UHF: E21 a E69, CATV: S1 a S20, HYPER: S21 a S47
Número máximo de programas armazenáveis	6000	1500	
Impedância de antena externa	75 Ω		

- 1 Apenas para modelos Satélite / Apenas para modelos com o suporte DVB-T2  
2 Excepto para os modelos com o suporte DVB-T2


(Apenas LY76\*\*)

Especificações do Módulo sem fios (LGSBW41)			
LAN sem fios		Bluetooth	
Padrão	IEEE 802.11a/b/g/n	Padrão	Versão de Bluetooth 3.0
Intervalo de frequência	2400 a 2483,5 MHz 5150 a 5250 MHz 5725 a 5850 MHz (Para países fora da União Europeia)	Intervalo de frequência	2400 ~ 2483,5 MHz
Potência de saída (máx.)	802.11a: 13 dBm 802.11b: 15 dBm 802.11g: 14 dBm 802.11n - 2,4GHz: 16 dBm 802.11n - 5GHz: 16 dBm	Potência de saída (máx.)	10 dBm ou inferior

- Como o canal de banda utilizado pelo país pode ser diferente, o utilizador não pode alterar nem ajustar a frequência de funcionamento e este produto está configurado para a tabela de frequências regionais.
- Este dispositivo deve ser instalado e utilizado a uma distância mínima de 20 cm entre o dispositivo e o corpo. Esta frase serve de declaração geral à ponderação do ambiente de utilização.

**CE 0197** 

(Apenas LY75\*\*)

Especificação do módulo LAN sem fios (TWFM-B006D)	
Padrão	IEEE802.11a/b/g/n
Intervalo de frequência	2400 a 2483,5 MHz 5150 a 5250 MHz 5725 a 5850 MHz (Para países fora da União Europeia)
Potência de saída (máx.)	802.11a: 11 dBm 802.11b: 14 dBm 802.11g: 10.5 dBm 802.11n - 2,4GHz: 11 dBm 802.11n - 5GHz: 12.5 dBm
<ul style="list-style-type: none"> <li>• Como o canal de banda utilizado pelo país pode ser diferente, o utilizador não pode alterar nem ajustar a frequência de funcionamento e este produto está configurado para a tabela de frequências regionais.</li> <li>• Este dispositivo deve ser instalado e utilizado a uma distância mínima de 20 cm entre o dispositivo e o corpo. Esta frase serve de declaração geral à ponderação do ambiente de utilização.</li> </ul>	
	

Modo suportado HDMI/DVI-DTV





Resolução	Frequência horizontal (kHz)	Frequência vertical (Hz)
720 x 480	31,469	59,94
	31,5	60
720 x 576	31,25	50
	15,625	
1280 x 720	37,5	50
	44,96	59,94
	45	60
1920 x 1080	33,72	59,94
	33,75	60
	28,125	50
	26,97	23,97
	27	24
	33,716	29,976
	33,75	30,00
	56,25	50
	67,43	59,94
67,5	60	

Modo suportado HDMI/DVI-PC

Resolução	Frequência horizontal (kHz)	Frequência vertical (Hz)
640 x 350	31,468	70,09
720 x 400	31,469	70,08
640 x 480	31,469	59,94
800 x 600	37,879	60,31
1024 x 768	48,363	60,00
1152 x 864	54,348	60,053
1280 x 1024	63,981	60,020
1360 x 768	47,712	60,015
1920 x 1080 (HDMI-PC)	67,5	60,00

# CÓDIGOS IR

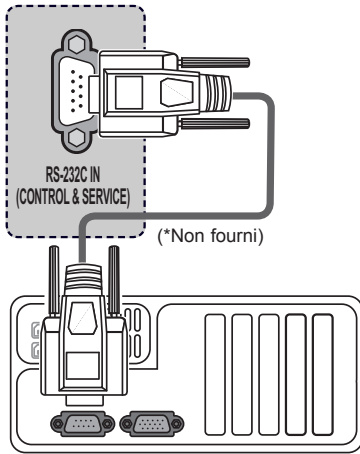
\* Esta função não está disponível para todos os modelos.

Código (Hexa)	Função	NOTA
08	 (ALIMENTAÇÃO)	Botão do controle remoto (ligar/desligar a alimentação)
95	ENERGY SAVING	Botão do controle remoto
30	AV MODE	Botão do controle remoto
0B	INPUT	Botão do controle remoto
F0	TV/RAD	Botão do controle remoto
10-19	Tecla numérica 0-9	Botão do controle remoto
53	LIST	Botão do controle remoto
1A	Q.VIEW	Botão do controle remoto
02	 +	Botão do controle remoto
03	 -	Botão do controle remoto
1E	FAV	Botão do controle remoto
79	RATIO	Botão do controle remoto
09	MUTE	Botão do controle remoto
00	P ^ / PAGE ^	Botão do controle remoto
01	P v / PAGE v	Botão do controle remoto
43	SETTINGS	Botão do controle remoto
AB	GUIDE	Botão do controle remoto
0C	PORTAL	Botão do controle remoto
45	Q.MENU	Botão do controle remoto
AA	INFO	Botão do controle remoto
28	 (BNotification)	Botão do controle remoto
5B	EXIT	Botão do controle remoto
44	OK	Botão do controle remoto
40	^	Botão do controle remoto
41	v	Botão do controle remoto
07	<	Botão do controle remoto
06	>	Botão do controle remoto
72	VERMELHO	Botão do controle remoto
71	VERDE	Botão do controle remoto
63	AMARELO	Botão do controle remoto
61	AZUL	Botão do controle remoto
20	TEXT	Botão do controle remoto
21	T.OPT(T.Option)	Botão do controle remoto
39	SUBTITLE	Botão do controle remoto
B1	■	Botão do controle remoto
B0	▶	Botão do controle remoto
BA		Botão do controle remoto
8E	▶▶	Botão do controle remoto
8F	◀◀	Botão do controle remoto
91	AD	Botão do controle remoto
7E	SIMPLINK	Botão do controle remoto
E8	ALARM	Botão do controle remoto
DC	3D	Botão do controle remoto
7C	SMART	Botão do controle remoto

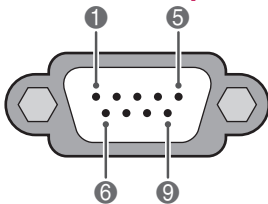
# CONFIGURAÇÃO DO DISPOSITIVO DE CONTROLO EXTERNO

## RS-232C Config.

Ligue um dispositivo de controlo externo (como um computador ou sistema de controle A/V) à entrada RS-232C (porta série) e controle as funções do produto externamente. Ligue a porta série do dispositivo de controlo à entrada RS-232C no painel posterior do produto. Nota: os cabos de ligação RS-232C não são fornecidos com o produto.

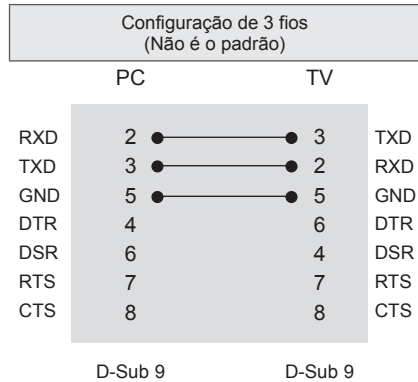
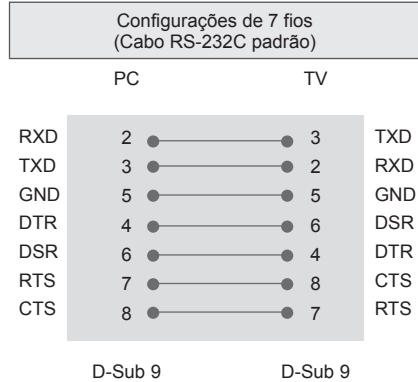


### Tipo de conector: D-Sub macho de 9 pinos



N.º	Nome do pino
1	3,5V
2	RXD (Recepção de dados)
3	TXD (Transmissão de dados)
4	Saída IR da TV
5	GND
6	Sem conexão
7	Sem conexão (5 V disponível em alguns modelos)
8	Sem conexão
9	Sem conexão (12 V disponível em alguns modelos)

## Configurações RS-232C



### Definir ID

Defina o número de ID. “**Mapeamento real de dados**”.

- 1 Prima **SETTINGS** ou **HOME** para aceder aos menus principais.
- 2 Prima os botões de navegação para se deslocar até à **OPÇÃO** e prima **OK**.
- 3 Prima os botões de navegação para se deslocar até **DEFINIR ID** e prima **OK**.
- 4 Desloque-se para a esquerda ou para a direita para seleccionar um número de ID para definir e seleccione **Fechar**. A gama de ajuste é 1-99.
- 5 Quando tiver terminado, prima **EXIT**.

## Parâmetros de comunicação

- Taxa de transmissão: 9600 bps (UART)
- Comprimento de dados: 8 bits
- Paridade: Nenhuma
- Bit de paragem: 1 bit
- Código de comunicação: código ASCII
- Use um cabo transversal (inverso).

## Lista de referência de comandos

(Dependendo do modelo)

	COMANDO1	COMANDO2	DADOS (Hexadecimal)		COMANDO1	COMANDO2	DADOS (Hexadecimal)
01. Fornecimento de energia	k	a	00 a 01	13. Balanço	k	t	00 a 64
02. Proporção	k	c	(Consulte a p.30)	14. Temp. cor	x	u	00 a 64
03. Sem som no ecrã	k	d	(Consulte a p.30)	15. Poupança de energia	j	q	00 a 05
04. Sem som	k	e	00 a 01	16. Configuração automática	j	u	01
05. Controlo do volume	k	f	00 a 64	17. Equalização	j	v	(Consulte a p.32)
06. Contraste	k	g	00 a 64	18. Comando de sintonização	m	a	(Consulte a p.32)
07. Luminosidade	k	h	00 a 64	19. Adicionar/ Saltar canal	m	b	00 a 01
08. Cor	k	i	00 a 64	20. Chave	m	c	(Consulte a p.32)
09. Tonalidade	k	j	00 a 64	21. Controlo da retro-iluminação	m	g	00 a 64
10. Definição	k	k	00 a 32	22. Seleção de entrada (Principal)	x	b	(Consulte a p.33)
11. Seleção de OSD	k	l	00 a 01				
12. Controlo remoto Modo Bloquear	k	m	00 a 01				

\* Nota: Durante operações USB como DivX ou EMF, nenhum comando, excepto Power(ka) e Key(mc), é executado e tratado como NG.



## Protocolo de transmissão/recepção

### Transmissão

[Comando1][Comando2][ ][Definir ID][ ][Dados][Cr]

- [Comando 1] : Primeiro comando para controlar a TV.(j, k, m ou x)  
 [Comando 2] : Segundo comando para controlar a TV.  
 [Definir ID] : Pode ajustar a opção Definir ID para escolher o número de identificação do monitor desejado no menu de opção. A gama de ajuste é 1 a 99. Ao seleccionar '0' em Definir ID, cada equipamento ligado é controlado. A opção Definir ID é indicada como decimal (1 a 99) no menu e como Hexadecimal (0x0 a 0x63) no protocolo de transmissão/recepção.  
 [DADOS] : Para transmitir dados de comando. Transmitir dados 'FF' para ler o estado do comando.  
 [Cr] : Mudança de linha  
       Código ASCII '0x0D'  
 [ ] : Código ASCII 'espaço (0x20)'

### Confirmação OK

[Comando2][ ][Definir ID][ ][OK][Dados][x]

- \* O aparelho transmite uma ACK (confirmação) com base neste formato ao receber dados normais. Nesta altura, se os dados estiverem no modo de leitura de dados, isso indica o estado actual dos dados. Se os dados estiverem no modo de escrita de dados, devolve os dados do computador.

### Confirmação de erro

[Comando2][ ][Definir ID][ ][NG][Dados][x]

- \* O aparelho transmite ACK (confirmação) com base nesse formato ao receber dados normais de funções não viáveis ou erros de comunicação.

Dados 00: Código ilegal

**01. Alimentação (Comando: k a)**

- ▶ Para controlar a função Power On/Off (Ligar/desligar) do aparelho.

Transmissão [k][a][ ][Definir ID][ ][Dados][Cr]

Dados 00: Desligado 01: Ligado

Confirmação [a][ ][Definir ID][ ][OK/NG][Dados][x]

- ▶ Para apresentar Power On/Off (Ligar/desligar).

Transmissão [k][a][ ][Definir ID][ ][FF][Cr]

Confirmação [a][ ][Definir ID][ ][OK/NG][Dados][x]

\* Da mesma forma, se outras funções transmitem dados '0xFF' baseados neste formato, o retorno de dados de Confirmação apresenta o estado relativo a cada função.

\* Conf. Ok., Conf. de erro. e outra mensagem podem surgir no ecrã quando o televisor está Ligado.

**02. Proporção (Comando: k c) (Tam. imagem principal)**

- ▶ Para ajustar o formato do ecrã. (Formato de imagem principal)  
Também pode ajustar o formato do ecrã através de Proporção no Q.MENU. ou no menu IMAGEM.

Transmissão [k][c][ ][Definir ID][ ][Dados][Cr]

Dados 01 : Ecrã normal 07 : 14:9  
(4:3) 09: Apenas varrimento  
02 : Wide screen 0B: Totalmente largo  
(16:9) 10 a 1F: Zoom Cinema 1 a  
04: Zoom 16  
06: Original

Confirmação [c][ ][Definir ID][ ][OK/NG][Dados][x]

\* Ao utilizar a entrada PC selecciona uma proporção do ecrã de 16:9 ou 4:3.

\* No modo DTV/HDMI (1080i 50 Hz / 60 Hz, 720p 50Hz / 60 Hz, 1080p 24 Hz / 30 Hz / 50 Hz / 60 Hz), Componentes ( 720p, 1080i, 1080p 50 Hz / 60 Hz), Apenas varrimento está disponível.

\* Totalmente largo é apenas suportado para Digital, Analógico, AV.

**03. Ecrã sem som (Comando: k d)**

- ▶ Para ligar/desligar ecrã sem som.

Transmissão [k][d][ ][Definir ID][ ][Dados][Cr]

Dados 00: Ecrã sem som desligado (Imagem ligada)  
Vídeo sem som desligado

01: Ecrã sem som ligado (Imagem desligada)  
10: Vídeo sem som ligado

Confirmação [d][ ][Definir ID][ ][OK/NG][Dados][x]

\* Apenas no caso de vídeo sem som ligado, o televisor apresenta a visualização no ecrã (OSD). Mas, no caso de Ecrã sem som ligado, o televisor não apresenta OSD.

**04. Volume sem som (Comando: k e)**

- ▶ Para ligar/desligar o volume sem som.  
Também pode ajustar o modo sem som usando o botão MUTE do controlo remoto.

Transmissão [k][e][ ][Definir ID][ ][Dados][Cr]

Dados 00: Volume sem som ligado (Volume desligado)  
01 : Volume sem som desligado (Volume ligado)

Confirmação [e][ ][Definir ID][ ][OK/NG][Dados][x]

**05. Controlo de volume (Comando: k f)**

- ▶ Permite ajustar o volume.  
Também pode ajustar o volume com os botões de VOLUME no controlo remoto.

Transmissão [k][f][ ][Definir ID][ ][Dados][Cr]

Dados Min.: 00 a Máx.: 64

\* Consulte 'Mapeamento real de dados'. Consulte a p.33.

Confirmação [f][ ][Definir ID][ ][OK/NG][Dados][x]

**06. Contraste (Comando: k g)**

- ▶ Para ajustar o contraste do ecrã.  
Também pode ajustar o contraste no menu IMAGEM.

Transmissão [k][g][ ][Definir ID][ ][Dados][Cr]

Dados Min.: 00 a Máx.: 64

\* Consulte 'Mapeamento real de dados'. Consulte a p.33.

Confirmação [g][ ][Definir ID][ ][OK/NG][Dados][x]

**07. Luminosidade (Comando: k h)**

- ▶ Para ajustar a luminosidade do ecrã.  
Também pode ajustar a luminosidade no menu IMAGEM.

Transmissão [k][h][ ][Definir ID][ ][Dados][Cr]

Dados Min.: 00 a Máx.: 64

\* Consulte 'Mapeamento real de dados'. Consulte a p.33.

Confirmação [h][ ][Definir ID][ ][OK/NG][Dados][x]

**08. Cor (Comando: k i)**

- ▶ Para ajustar a cor do ecrã.  
Também pode ajustar a cor no menu IMAGEM.

Transmissão [k][i][ ][Definir ID][ ][Dados][Cr]

Dados Min.: 00 a Máx.: 64

\* Consulte 'Mapeamento real de dados'. Consulte a p.33.

Confirmação [i][ ][Definir ID][ ][OK/NG][Dados][x]

### 09. Tonalidade (Comando: k j)

- ▶ Para ajustar a tonalidade do ecrã. Também pode ajustar a tonalidade no menu **IMAGEM**.

Transmissão [k][j][ ][Definir ID][ ][Dados][Cr]

Dados Vermelho: 00 a Verde: 64

\* Consulte 'Mapeamento real de dados'. Consulte a p.33.

Confirmação [j][ ][Definir ID][ ][OK/NG][Dados][x]

### 10. Definição (Comando: k k)

- ▶ Para ajustar a definição do ecrã. Também pode ajustar a definição no menu **IMAGEM**.

Transmissão [k][k][ ][Definir ID][ ][Dados][Cr]

Dados Mín.: 00 a Máx.: 32

\* Consulte 'Mapeamento real de dados'. Consulte a p.33.

Confirmação [k][ ][Definir ID][ ][OK/NG][Dados][x]

### 11. Seleccionar OSD (Comando: k l)

- ▶ Para seleccionar ligar/desligar OSD (On Screen Display) através de controlo remoto.

Transmissão [k][l][ ][Definir ID][ ][Dados][Cr]

Dados 00: OSD desligado

01: OSD ligado

Confirmação [l][ ][Definir ID][ ][OK/NG][Dados][x]

### 12. Modo de bloqueio de controlo remoto (Comando: k m)

- ▶ Para bloquear o controlo remoto e os controlos do painel frontal do monitor.

Transmissão [k][m][ ][Definir ID][ ][Dados][Cr]

Dados 00: Bloquear des- 01: Bloquear ligado ligado

Confirmação [m][ ][Definir ID][ ][OK/NG][Dados][x]

\* Se não estiver a utilizar o controlo remoto, utilize este modo.

Quando a fonte de alimentação principal está ligada ou desligada, o bloqueio do controlo externo é libertado.

\* No modo de espera, se o bloqueio de teclas estiver activado, o televisor não irá ligar através da tecla em IR e Tecla Local.

### 13. Balanço (Comando: k t)

- ▶ Para ajustar o balanço. Também pode ajustar o balanço no menu **ÁUDIO**.

Transmissão [k][t][ ][Definir ID][ ][Dados][Cr]

Dados Mín.: 00 a Máx.: 64

\* Consulte 'Mapeamento real de dados'. Consulte a p.33.

Confirmação [t][ ][Definir ID][ ][OK/NG][Dados][x]

### 14. Temp. de cor (Comando: x u)

- ▶ Para ajustar a temperatura de cor. Também pode ajustar temperatura de cor no menu **IMAGEM**.

Transmissão [x][u][ ][Definir ID][ ][Dados][Cr]

Dados Mín.: 00 a Máx.: 64

\* Consulte 'Mapeamento real de dados'. Consulte a p.33.

Confirmação [u][ ][Definir ID][ ][OK/NG][Dados][x]

### 15. Poupança de Energia (Comando: j q)

- ▶ Para reduzir o consumo de energia da TV. Pode também ajustar a Poupança de energia no menu **IMAGEM**.

Transmissão [j][q][ ][Definir ID][ ][Dados][Cr]

Função de Poupança de energia				Nível				Description	
7	6	5	4	3	2	1	0		
0	0	0	0	Baixo Fornecimento de energia	0	0	0	0	Arrêt
0	0	0	0	Baixo Fornecimento de energia	0	0	0	1	Minimum
0	0	0	0	Baixo Fornecimento de energia	0	0	1	0	Moyen
0	0	0	0	Baixo Fornecimento de energia	0	0	1	1	Maximum
0	0	0	0	Baixo Fornecimento de energia	0	1	0	1	Écran désactivé
0	0	0	0	Baixo Fornecimento de energia	0	1	0	0	Automatique

- ▶ A função "Auto" está disponível nas TVs que suportem o Sensor inteligente

Confirmação [q][ ][Definir ID][ ][OK/NG][Dados][x]

## 16. Configuração automática (Comando: j u) (Apenas para modelos RGB)

- ▶ Para ajustar a posição e minimizar a vibração da imagem automaticamente. Funciona apenas no modo RGB (PC).

Transmissão [j][u][ ][Definir ID][ ][Dados][Cr]

Dados 01: Para ajustar

Confirmação [u][ ][Definir ID][ ][OK/NG][Dados][x]

## 17. Equalização (comando: j v)

- ▶ Para ajustar a equalização.

Transmissão [j][v][ ][Definir ID][ ][Dados][Cr]



7	6	5	Frequência	4	3	2	1	0	Passo
0	0	0	1.ª banda	0	0	0	0	0	0 (decimal)
0	0	1	2.ª banda	0	0	0	0	1	1 (decimal)
0	1	0	3.ª banda	...	...	...	...	...	...
0	1	1	4.ª banda	1	0	0	1	1	19 (decimal)
1	0	0	5.ª banda	1	0	1	0	0	20 (decimal)

Confirmação [v][ ][Definir ID][ ][OK/NG][Dados][x]

## 18. Comando de sintonização (Comando: m a)

- ▶ Seleccione o canal para o seguinte número físico.

Transmissão [m][a][ ][Definir ID][ ][Dados0][ ][Dados1][ ][Dados2][Cr]

Dados00: Dados do canal elevados

Dados01: Dados do canal baixos

ex. N.º 47 -> 00 2F (2FH)  
N.º 394 -> 01 8A (18AH),  
N.º DTV 0 -> Indiferente

Dados02: [Antena]

0x00: Analógico principal  
0x10: DTV principal  
0x20: Rádio  
[Cabos]  
0x80 : Analógica Principal  
0x90 : DTV Principal  
0xA0 : Rádio

Intervalo de dados do canal -

Analógica - Mín: 00 a Máx: 63 (0 a 99)

Digital - Mín: 00 a Máx: 3E7 (0 a 999)

Confirmação [a][ ][Definir ID][ ][OK/NG][Dados][x]

Dados Mín.: 00 a Máx.: 7DH

## 19. Adicionar/Saltar programa (Comando: m b)

- ▶ Para ajustar o estado saltar no Programa actual.

Transmissão [m][b][ ][Definir ID][ ][Dados][Cr]

Dados 00: Omitir 01: Adicionar

Confirmação [b][ ][Definir ID][ ][OK/NG][Dados][x]

## 20. Chave (Comando: m c)

- ▶ Permite enviar o código de chave remoto IR.

Transmissão [m][c][ ][Definir ID][ ][Dados][Cr]

Dados Código de chave - Consulte a p.26.

Confirmação [c][ ][Definir ID][ ][OK/NG][Dados][x]

## 21. Controlo da retro-iluminação (Comando: m g)

- ▶ Para controlar a luz de fundo.

Transmissão [m][g][ ][Definir ID][ ][Dados][Cr]

Dados: dados mín.: 00 a máx.: 64

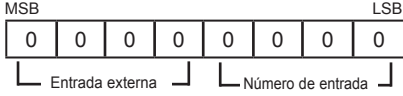
Confirmação [g][ ][Definir ID][ ][OK/NG][Dados][x]

**22. Selecção de entrada (Comando: x b)  
(Entrada de imagem principal)**

- Para seleccionar a fonte de entrada para a imagem principal.

Transmissão [x][b][ ][Definir ID][ ][Dados][Cr]

Dados Estrutura



Entrada externa				Dados
0	0	0	0	DTV
0	0	0	1	Analógico
0	0	1	0	AV
0	1	0	0	Componente
0	1	1	0	RGB
0	1	1	1	HDMI
1	0	0	0	
1	0	0	1	
1	0	1	0	

Número de entrada				Dados
0	0	0	0	Entrada1
0	0	0	1	Entrada2
0	0	1	0	Entrada3
0	0	1	1	Entrada4

Confirmação [b][ ][Definir ID][ ][OK/NG][Dados][x]

• **Mapeamento real de dados**

- 00 : Passo 0
- ⋮
- A: Passo 10 (Definir ID 10)
- ⋮
- F: Passo 15 (Definir ID 15)
- 10 : Passo 16 (Definir ID 16)
- ⋮
- 64 : Passo 100
- ⋮
- 6E: Passo 110
- ⋮
- 73 : Passo 115
- 74 : Passo 116
- ⋮
- CF: Passo 199
- ⋮
- FE: Passo 254
- FF: Passo 255



O modelo e os números de série da TV estão localizados na parte posterior do televisor. Registe-os abaixo, caso necessite de assistência.

MODELO : \_\_\_\_\_

N.º DE SÉRIE : \_\_\_\_\_