

Model	VC2020NNTR/VC3320NNTR/VC3320NNTO/VC1020NNTR		
Language	English/Turkish		
Page	27	Color(cover/body)	1/1
Material	Weight 80g	Size(W*H)	150×220(mm)
Date	2014.06.10	Designer	Chen Chen
Part No	MFL67892740	Description	Owners Manual

Chage Record

No.	Change content	ECO No.	Date	Designer	Confirm
①					
②					
③					
④					
⑤					
⑥					
⑦					
⑧					
⑨					

OWNER'S MANUAL KULLANMA KILAVUZU

New Type Cyclone Vacuum Cleaner Yeni Tip Siklon Elektrik Süpürgesi

This information contains important instructions for the safe use and maintenance of the vacuum cleaner.

Especially, please read all of the information on page 6 - 9 for your safety.

Please keep this manual in an easily accessible place and refer to it anytime.

Bu bilgiler elektrik süpürgesinin güvenli kullanım ve bakımı için önemli açıklamaları içerir.

Güvenliğiniz için lütfen, özellikle 10 ile 13 nci sayfalar arasındaki tüm bilgileri okuyun.

Lütfen bu kılavuzu her zaman kolaylıkla erişebileceğiniz ve başvurabileceğiniz bir yerde saklayın.

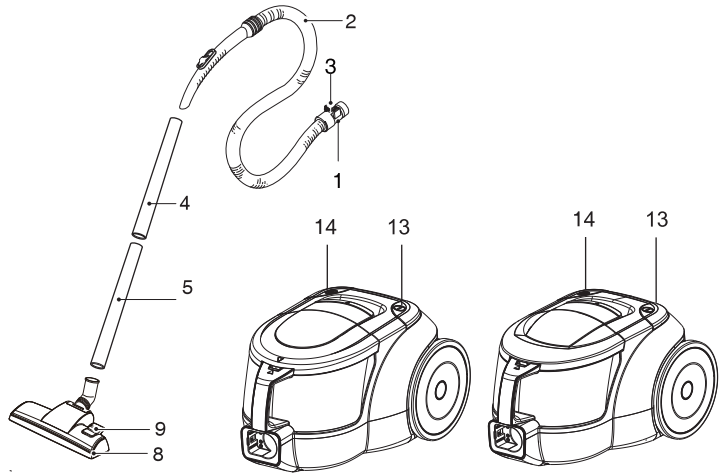
VC2020NNTR、VC3320NNTR

VC3320NNTO、VC1020NNTR



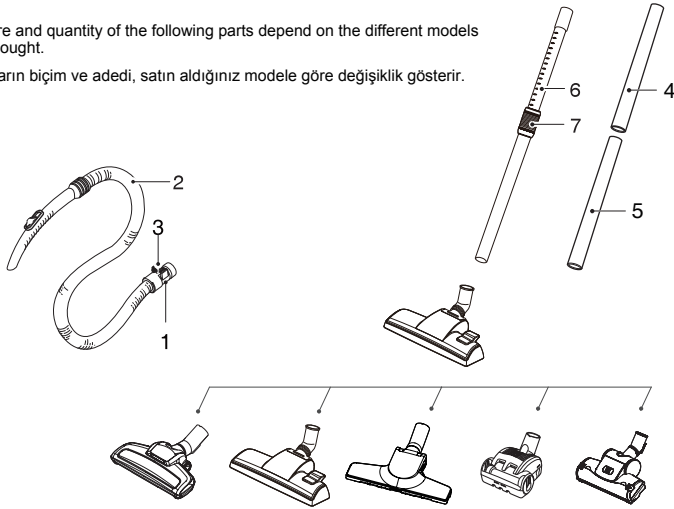
MFL67892740

Basic Parts Temel Parçalar



Optional Parts İsteğe Bağlı Parçalar

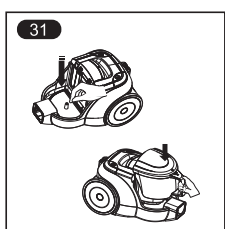
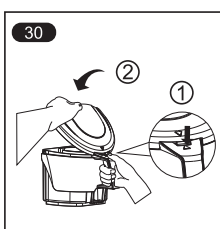
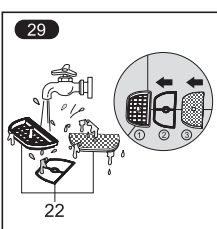
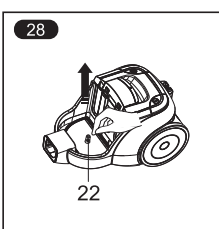
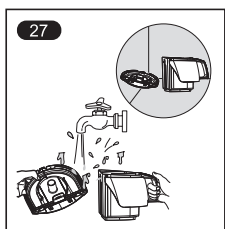
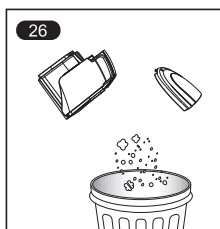
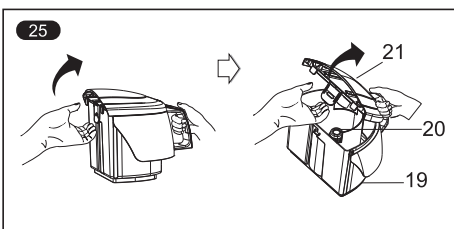
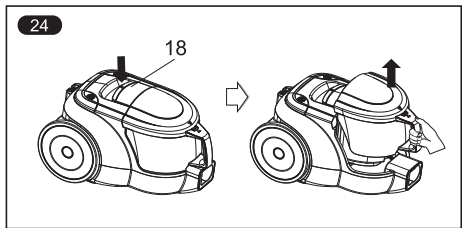
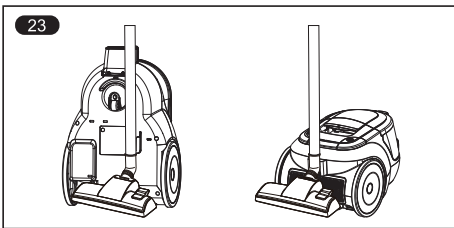
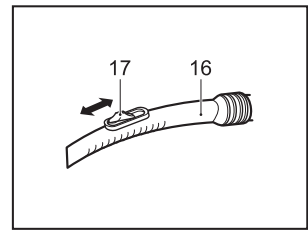
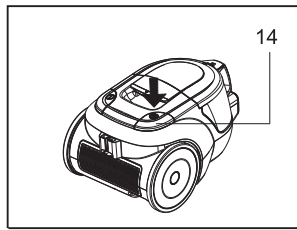
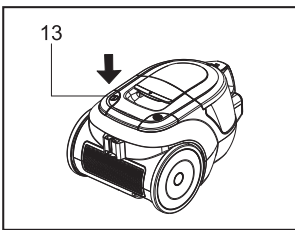
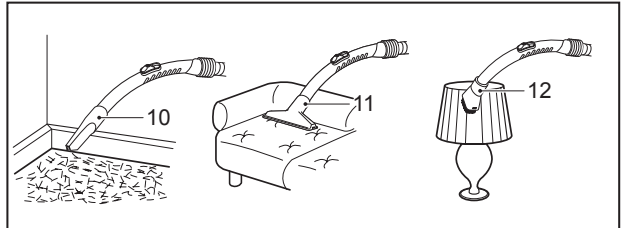
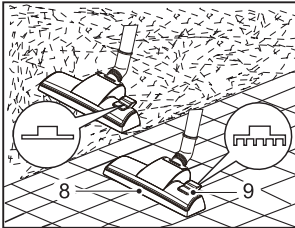
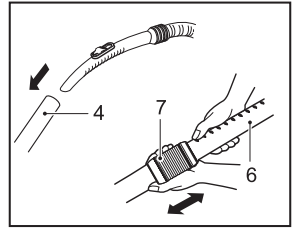
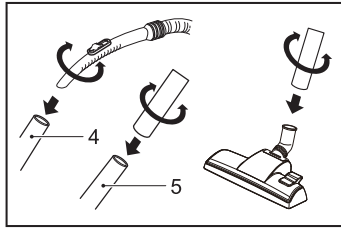
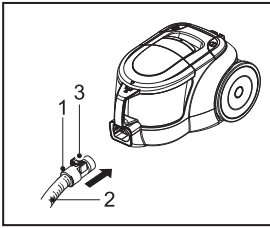
- The different figure and quantity of the following parts depend on the different models which you have bought.
- Aşağıdaki parçaların biçim ve adedi, satın aldığınız modele göre değişiklik gösterir.



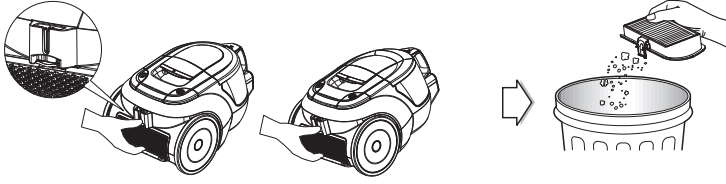
Accessory (Depend on model) Aksesuar (Modele göre)

- These specifications are subject to change according to the agent/buyer's request.
- Bu özellikler, bayiinin/alcının talebine uygun olarak değiştirilebilir.



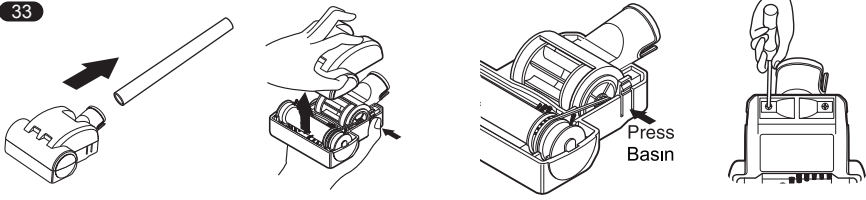


32

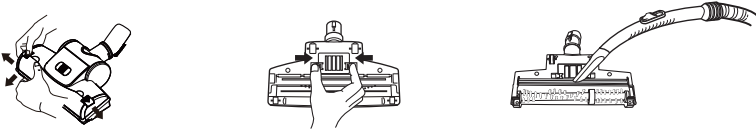


Optional Parts İsteğe Bağlı Parçalar

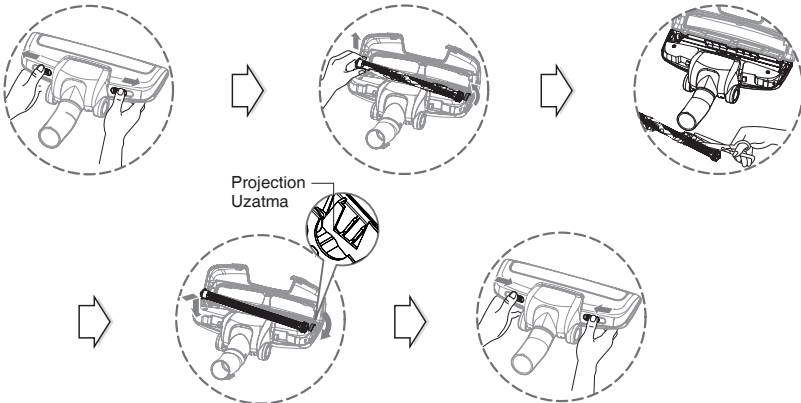
33

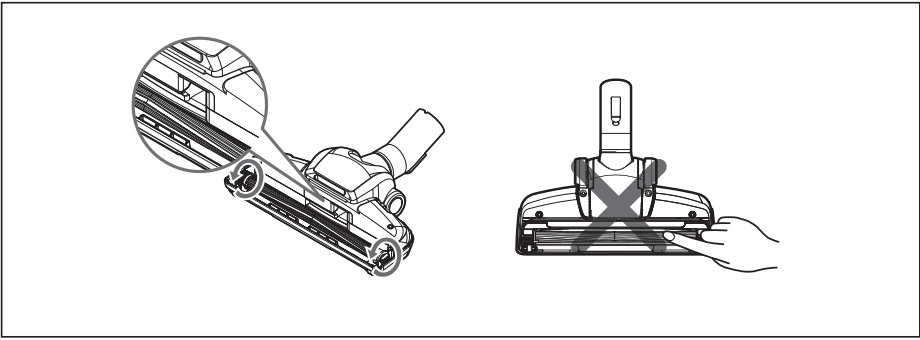


34

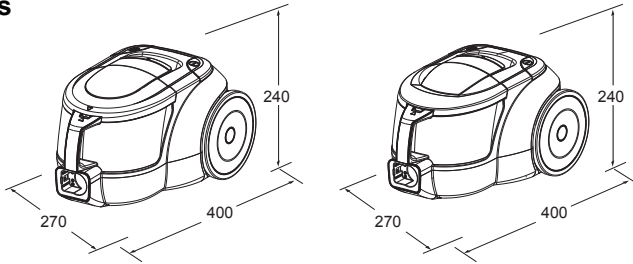


35





Specifications Özellikler



Dimension: 400(mm) x 270(mm) x 240(mm)=L x W x H
Boyut: 400 (mm) x 270 (mm) x 240 (mm) = L x G x Y

IMPORTANT SAFETY INSTRUCTIONS

Read and follow all instructions before using your vacuum cleaner to prevent the risk of fire, electric shock, personal injury, or damage when using the vacuum cleaner. This guide does not cover all possible conditions that may occur. Always contact your service agent or manufacturer about problems that you do not understand. This appliance complies with the following ECDirectives: -2006/95/EC Low Voltage Directive-2004/108/EC EMC Directive.



This is the safety alert symbol.

This symbol alerts you to potential hazards that can kill or hurt you and others.

All safety messages will follow the safety alert symbol and either the word "WARNING" or "CAUTION." These words mean:



WARNING

This symbol will alert you to hazards or unsafe practices which could cause serious bodily harm or death.



CAUTION

This symbol will alert you to hazards or unsafe practices which could cause bodily injury or property damage.



WARNING

- **Do not use the vacuum cleaner if the power cord or plug is damaged or faulty.**

If the power cord is damaged, it must be replaced by an approved LG Electronics Service Agent to avoid a hazard.

- **This appliance is not intended for use by persons (including children) with reduced physical, sensory or mental capabilities, or lack of experience and knowledge, unless they have been given supervision or instruction concerning use of the appliance by a person responsible for their safety.**

Children should be supervised to ensure that they do not play with the appliance.

- **This appliance can be used by children aged from 8 years and above and persons with reduced physical, sensory or mental capabilities or lack of experience and knowledge if they have been given**

! WARNING

supervision or instruction concerning use of the appliance in a safe way and understand the hazards involved. Children shall not play with the appliance. Cleaning and user maintenance shall not be made by children without supervision.

- **Disconnect electrical supply before servicing or cleaning the unit or when cleaner is not in use.**
Failure to do so could result in electrical shock or personal injury.
- **Do not vacuum liquid, blade, gesso, substances, or small particles like cement, burning or smoking such as cigarettes, or hot ashes in cleaning.**
- **Do not vacuum flammable or explosive substances such as gasoline, benzene, thinners, propane (liquids or gases).**
The fumes from these substances can create a fire hazard or explosion. Doing so could result in death or personal injury.
- **Do not handle plug or vacuum cleaner with wet hands.**
Doing so could result in death or electrical shock.
- **Do not unplug by pulling on cord.**
Doing so could result in product damage or electrical shock. To unplug, grasp the plug, not the cord.
- **Keep hair, loose clothing, fingers, and all parts of the body away from openings and moving parts.**
Failure to do so could result in electrical shock or personal injury.
- **Do not pull or carry by cord, use cord as a handle, close a door on cord, or pull cord around sharp edges or corners. Do not run vacuum cleaner over cord. Keep cord away from heated surfaces.**
Failure to do so could result in electrical shock or personal injury or fire or product damage.
- **Do not allow to be used as toy. Close attention is necessary when used by or near children.**
Personal injury or product damage could result.
- **Do not use vacuum cleaner if it has been under water.**
Personal injury or product damage could result. In these cases, contact LG Electronics Service Agent to avoid hazard.
- **Do not continue to vacuum if any parts appear missing or damaged.**
Personal injury or product damage could result. In these cases, contact LG Electronics Service Agent to avoid hazard.
- **Do not use an extension cord with this vacuum cleaner**
Fire hazard or product damage could result.
- **Using proper voltage.**
Using improper voltage may result in damage to the motor and possible injury to the user. Proper voltage is listed on the bottom of vacuum cleaner.
- **Turn off all controls before unplugging.**
Failure to do so could result in electrical shock or personal injury.
- **Do not change the plug in any way.**
Failure to do so could result in electrical shock or personal injury or product damage. Doing so result in death. If plug does not fit, contact a qualified electrician to install the proper outlet.
- **Repairs to electrical appliances may only be performed by qualified service engineers.**
Improper repairs may lead to serious hazards for the user.
- **Do not plug in if control knob is not in OFF position.**
Personal injury or product damage could result. (Depending on model)

IMPORTANT SAFETY INSTRUCTIONS

WARNING

- **Keep children away and beware of obstructions when rewinding the cord to prevent personal injury.**

The cord moves rapidly when rewinding.
(Depending on model)

- **The hose contains electrical wires. Do not use it if it is damaged, cut or punctured.**

Failure to do so could result in death, or electrical shock. (Depending on model)

CAUTION

- **Do not put any objects into openings.**
Failure to do so could result in product damage.

- **Do not use with any opening blocked: keep free of dust, lint, hair, and anything that may reduce air flow.**

Failure to do so could result in product damage.

- **Do not use vacuum cleaner without dust tank and/or filters in place.**

Failure to do so could result in product damage.

- **Do not use vacuum cleaner to pick up sharp hard objects, small toys, pins, paper clips, etc.**

They may damage the cleaner or dust bin.

- **Store the vacuum cleaner indoors.**

Put the vacuum cleaner away after use to prevent tripping over it.

- **Only use parts produced or recommended by LG Electronics Service Agents.**

Failure to do so could result in product damage.

- **Use only as described in this manual. Use only with LG recommended or approved attachments and accessories.**

Failure to do so could result in personal injury or product damage.

- **To avoid personal injury and to prevent the machine from falling when cleaning stairs, always place it at the bottom of stairs.**

Failure to do so could result in personal injury or product damage.

- **Use accessory nozzles in sofa mode.**

Failure to do so could result in product damage.

- **Make sure the filters (exhaust filter and motor safety filter) are completely dry before replacing in the machine.**

Failure to do so could result in product damage.

- **Do not dry the filter in an oven or microwave.**

Failure to do so could result in fire hazard.

- **Do not dry the filter in a clothes dryer.**

Failure to do so could result in fire hazard.

- **Do not dry near an open flame.**

Failure to do so could result in fire hazard.

- **Always clean the dust bin after vacuuming carpet cleaners or fresheners, powders and fine dust.**

These products clog the filters, reduce airflow and can cause damage to the cleaner. Failure to clean the dust bin could cause permanent damage to the cleaner. (Depending on model)

- **Don't grasp the tank handle when you are moving the vacuum cleaner.**

The vacuum cleaner's body may fall when separating tank and body. Personal injury or product damage could result. **You should grasp the carrier handle** when you are moving the vacuum cleaner. (Depending on model)

- **If after emptying the dust tank the indicator light is on (red), clean the dust tank.**

Failure to do so could result in product damage. (Depending on model)

IMPORTANT SAFETY INSTRUCTIONS



CAUTION

Thermal protector :

This vacuum cleaner has a special thermostat that protects the vacuum cleaner in case of motor overheating. If the vacuum cleaner suddenly shuts off, turn off the switch and unplug the vacuum cleaner. Check the vacuum cleaner for possible source of overheating such as a full dust tank, a blocked hose or clogged filter. If these conditions are found, fix them and wait at least 30 minutes before attempting to use the vacuum cleaner. After the 30 minute period, plug the vacuum cleaner back in and turn on the switch.

ÖNEMLİ GÜVENLİK TALİMATLARI

Elektrik süpürgezi kullanmaya başlamadan önce, elektrik süpürgezi kullanırken oluşabilecek yangın, elektrik çarpması, yaralanma veya hasar risklerini önlemek için tüm talimatları okuyun ve izleyin. Bu kılavuz, oluşabilecek tüm olası koşulları kapsamaz. Anlamadığınız sorunlar hakkında daima servisiniz veya üreticiniz ile irtibata geçin. Bu cihaz şu AB Yönergeleriyle uyumludur: -2006/95/EC Düşük Voltaj Yönergesi- 2004/108/EC EMC Yönergesi.



Bu, güvenlik uyarısı simgesidir.

Bu simge, sizi veya başkalarını öldürebilecek veya yaralayabilecek olası tehlikelere karşı sizi uyarır.

Tüm güvenlik mesajları, güvenlik uyarı simgesi ve "UYARI" veya "DİKKAT" sözcüğünden sonra gelir. Bu sözcükler şunları ifade eder:



UYARI

Bu simge, sizi ciddi yaralanma veya ölüme yol açabilecek tehlike veya güvenli olmayan uygulamalara karşı uyarır.



DİKKAT

Bu simge, sizi yaralanma veya maddi hasara yol açabilecek tehlike veya güvenli olmayan uygulamalara karşı uyarır.



UYARI

- **Elektrik kablosu veya fişi hasarlı veya arızalı ise, elektrik süpürgezi kullanmayın.**

Elektrik kablosu hasarlıysa, tehlikeyi önlemek için yetkili bir LG Electronics Servisi tarafından değiştirilmelidir.

- **Bu cihaz, güvenliklerinden sorumlu bir kişi tarafından cihazın kullanımı sırasında gözetilmedikçe veya kullanımına ilişkin açıklama yapılmadıkça fiziksel, duyuusal veya zihinsel yetersizliği olan veya deneyimsiz veya bilgisiz kişiler tarafından (çocuklar dahil) kullanılmak üzere tasarlanmamıştır.**

Çocuklar, cihazla oynamadıklarından emin olmak amacıyla gözetlenmelidir.

! UYARI

- **Bu ürün, güvenliklerinden sorumlu kişi tarafından gözetim altında veya cihazın güvenli bir şekilde kullanımı ve ilgili riskler için gerekli bilgiler verildiğinde 8 yaşından büyük çocuklar ya da fiziksel, duyuşsal veya zihinsel becerileri kısıtlı kişiler tarafından kullanılabilir. Çocuklar cihazla oynamamalıdır. Cihazın temizlenmesi ve kullanıcı bakımı gözetim olmadan çocuklar tarafından yapılmamalıdır.**

- **Elektrik süpürgesinin bakımı veya temizliği öncesinde veya elektrik süpürgesi kullanımda değilken, elektrik bağlantısını kesin.**

Aksi takdirde, elektrik çarpması veya yaralanma meydana gelebilir.

- **Sıvı, keskin ve yapışkan maddeleri veya çimento, sigara, sıcak kül gibi küçük partiküllerini süpürmeyin.**

- **Benzin, tiner, propan (sıvı veya gaz) gibi yanıcı veya patlayıcı maddeleri süpürmeyin.**

Bu maddelerin buharı yangın veya patlama tehlikesine yol açabilir. Aksi takdirde, ölüm veya yaralanma meydana gelebilir.

- **Fişi veya elektrik süpürgesini ıslak elle tutmayın.**

Aksi takdirde, ölüm veya elektrik çarpması meydana gelebilir.

- **Fişi kablosundan çekerek çıkartmayın.**

Aksi takdirde üründe hasar oluşabilir veya elektrik çarpması meydana gelebilir. Fişi çekmek için kablodan değil, fişten tutun.

- **Saçlarınızı, bol giysilerinizi, parmaklarınızı ve bedeninizin tüm kısımlarını ürünün açıklıklarından veya hareketli parçalarından uzak tutun.**

Aksi takdirde, elektrik çarpması veya yaralanma meydana gelebilir.

- **Elektrik süpürgesini kablosundan çekmeyin veya taşımayın, kablosunu süpürgeyi taşımak için kullanmayın, kapıya sıkıştırmayın veya kabloyu sivri kenar veya köşelerin etrafından çekmeyin. Elektrik süpürgesini,**

- kablosunun üzerindeyken çalıştırmayın. Kabloyu sıcak yüzeylerden uzak tutun.**

Aksi takdirde, elektrik çarpması, yaralanma, yangın veya üründe hasar meydana gelebilir.

- **Oyuncak olarak kullanılmasına izin vermeyin. Çocuklar tarafından veya çocukların yakınında kullanıldığında, çok dikkatli olunması gerekir.**

Yaralanma veya üründe hasar meydana gelebilir.

- **Islanmışsa, elektrik süpürgesini kullanmayın.**

Yaralanma veya üründe hasar meydana gelebilir. Bu durumlarda, tehlikeyi önlemek için LG Electronics Servisi ile irtibata geçin.

- **Herhangi bir parçası kayıp veya hasarlı ise, süpürmeye devam etmeyin.**

Yaralanma veya üründe hasar meydana gelebilir. Bu durumlarda, tehlikeyi önlemek için LG Electronics Servisi ile irtibata geçin.

- **Bu elektrik süpürgesiyle birlikte uzatma kablosu kullanmayın.**

Yangın tehlikesi veya üründe hasar meydana gelebilir.

- **Uygun olmayan voltajla kullanmayın.**

Uygun olmayan voltajla kullanım, motor hasarı ve kullanıcının yaralanmasıyla sonuçlanabilir. Uygun voltaj, elektrik süpürgesinin altında belirtilmiştir.

- **Fişi çekmeden önce tüm kumandaları kapatın.**

Aksi takdirde, elektrik çarpması veya yaralanma meydana gelebilir.

ÖNEMLİ GÜVENLİK TALİMATLARI

! UYARI

- **Fişi hiçbir şekilde değiştirmeyin.**
Aksi takdirde, elektrik çarpması, yaralanma veya üründe hasar meydana gelebilir. Bunu yapmanızı, ölümle sonuçlanabilir. Fiş uymuyorsa, uygun prizi takması için ehliyetli bir elektrikçi ile irtibata geçin.
- **Elektrikli cihazların onarımları yalnızca, yetkili servis teknisyenleri tarafından gerçekleştirilebilir.**
Uygun olmayan onarımlar, kullanıcı için ciddi tehlikelere yol açabilir.
- **Cihaz kapalı (OFF durumunda) değilse, fişi çekmeyin.**
Yaralanma veya üründe hasar meydana gelebilir. (Modele bağlıdır)
- **Kabloyu sararken yaralanmayı önlemek için çocukları kablodan uzak tutun ve engellere dikkat edin.**
Kablo, sarılırken hızlı hareket eder. (Modele bağlıdır)
- **Hortumda elektrik kabloları vardır. Hasarlı, kesilmiş veya delinmiş ise kullanmayın.**
Aksi takdirde, ölüm veya elektrik çarpması meydana gelebilir. (Modele bağlıdır)

! DİKKAT

- **Cihazın açıklıklarına hiçbir cisim sokmayın.**
Aksi takdirde üründe hasar meydana gelebilir.
- **Cihazı, herhangi bir açıklığı tıkalı halde kullanmayın. Cihazı, hava akışını azaltabilecek toz, tüy, saç ve diğer her şeyden arındırın.**
Aksi takdirde üründe hasar meydana gelebilir.
- **Toz haznesi ve/veya filtreleri yerinde değilken, elektrik süpürgesini kullanmayın.**
Aksi takdirde üründe hasar meydana gelebilir.
- **Elektrik süpürgesini sert sivri cisimleri, küçük oyuncakları, iğneleri, kağıt tutucuları vb. çekmek için kullanmayın.**
Süpürge veya toz haznesine zarar verebilirler.
- **Elektrik süpürgesini kapalı ortamda saklayın.**
Kullanım sonrasında takılmamanız için elektrik süpürgesini kaldırın.
- **Yalnızca LG Electronics Servisleri tarafından üretilen veya önerilen parçaları kullanın.**
Aksi takdirde üründe hasar meydana gelebilir.
- **Yalnızca, bu kılavuzda açıklandığı biçimde kullanın. Yalnızca LG tarafından önerilen veya onaylanan aparat veya aksesuarları kullanın.**
Aksi takdirde, yaralanma veya üründe hasar meydana gelebilir.
- **Merdivenleri süpürürken yaralanmayı ve makinenin düşmesini önlemek için elektrik süpürgesini daima zemine yerleştirin.**
Aksi takdirde, yaralanma veya üründe hasar meydana gelebilir.
- **Geri takmadan önce, cihazın filtrelerini (egzoz filtresi ve motor emniyet filtresi) tamamen kuru olduğundan emin olun.**
Aksi takdirde üründe hasar meydana gelebilir.
- **Filtreyi fırında veya mikrodalga fırında kurutmayın.**
Aksi takdirde yangın çıkabilir.
- **Filtreyi çamaşır kurutma makinesinde kurutmayın.**
Aksi takdirde yangın çıkabilir.
- **Filtreyi açık bir alevin yakınında kurutmayın.**
Aksi takdirde yangın çıkabilir.
- **Halı temizleyicileri veya tazeleyicileri ile tozlar ve ince tozları süpürdükten sonra toz haznesini daima temizleyin.**
Bu maddeler filtreleri tıkar, hava akışını azaltır ve süpürgeye hasara yol açabilir. Toz haznesini temizlememeniz, süpürgeye kalıcı hasara yol açabilir. (Modele bağlıdır)
- **Elektrik süpürgesini taşırken hazne tutma kolundan tutmayın.**
Hazne ve gövdeyi ayırırken, elektrik süpürgesinin gövdesi düşebilir. Yaralanma veya üründe hasar meydana gelebilir.
Elektrik süpürgesini taşırken, taşıma kolundan tutmalısınız. (Modele bağlıdır)

ÖNEMLİ GÜVENLİK TALİMATLARI

DİKKAT

Termal Koruma:

Bu elektrik süpürgesi, motorun aşırı ısınması durumunda elektrik süpürgesini koruyan özel bir termostata sahiptir. Elektrik süpürgesi aniden durursa, düğmeyi kapalı konumuna getirin ve elektrik süpürgesinin fişini prizden çekin. Elektrik süpürgesini dolu toz haznesi, tıkalı hortum veya tıkanmış filtre gibi aşırı ısınmaya neden olabilecek olaylar bakımından kontrol edin. Bu gibi durumlarda, sorunu giderin ve elektrik süpürgesini kullanmayı denemeden önce en az 30 dakika bekleyin. 30 dakikalık süre sonrasında, elektrik süpürgesinin fişini takın ve düğmeyi açık konumuna getirin.

How to Use

Connecting the flexible hose

Push the end of the head (1) on the flexible hose (2) into the attachment point on the vacuum cleaner.

To remove the flexible hose from the vacuum cleaner, push the button (3) situated on the head, then pull upwards.

Assembling the tubes

(depending on model)

- **Metal tube (4,5)**
 - Fit together the two tubes by twisting slightly.
- **Telescopic tube (6)**
 - Push spring latch (7).
 - Pull out tube to required length.
 - Release spring latch to lock.

Using the cleaning head and Accessory

Nozzles (depending on model)

Fit the large cleaning head onto the end of the tube.

- **The 2 position head (8)** is equipped with a pedal (9) which allows you to alter its position according to the type of floor to be cleaned. **Hard floor position** (tiles, parquet floors...): Push the pedal to lower the brush.

Carpet or rug position: Push the pedal to lift the brush up.

- **Crevice Tool (10)**

For vacuuming in those normally inaccessible places i.e. reaching cobwebs, or down the side of a sofa!

- **Upholstery Nozzle (11)**

For vacuuming upholstery, mattresses, etc. The thread collectors help to pick up the threads and fluff.

- **Dusting brush (12)**

For vacuuming picture frames furniture outlines, books and other uneven objects.

How to plug in and use

Pull out the mains lead to the desired length and plug into the socket.

Push the button (13) to start the vacuum cleaner. To stop it press the button (13) again.

Adjusting the power level

(depending on model)

- The flexible hose handle (16) has a manual air flow regulator (17) which allows you to briefly reduce the suction level.

Parking and storage (23)

When you have switched off and unplugged the appliance, push the button (14) to automatically rewind the cord.

Slide the hook on the nozzle into the slot on the side of vacuum cleaner. You can store your vacuum cleaner in a vertical position by sliding the hook on the nozzle into the slot on the underside of the vacuum cleaner.

Raising the dust tank (24)

After turning off appliance and unplug it, slide lever (18) and hold the tank handle, then raise the tank.

Opening the dust tank (25)

Please pull the hook (21) behind the tank, then open the tank cover.

Emptying the dust tank

As below, if these things happen to your vacuum cleaner, please turn off the appliance, unplug it and remove hose. Take out the dust tank (24) and motor safety filter (22) from the cleaner. Then empty the dust tank (26) and clean the motor safety filter (22).

- When the dust in the tank (19) reaches the maximum line.
- When a great deal of dust has clogged up the inner cover (20).
- When the motor safety filter (22) is full of dust. Wash the dust tank (27) with cold water. Dry fully in shade so that moisture is removed entirely.

 **If after emptying the dust tank the suction is low, clean the motor safety filter.**

Failure to do so could result in product damage.

Closing the dust tank

According to the arrow's direction (30) on the top of tank handle, please take the hook into the hole on the handle and close the dust tank by locking the hook behind it.

Cleaning the motor safety filter

The motor safety filter is situated inside the appliance under the dust tank. Each time that you clean the motor safety filter, we advise you to take out the motor safety filter (28).

Wash it with cold water (29) and dry fully in shade so that moisture is removed entirely. And then place it again in the vacuum cleaner. The motor safety filter should be cleaned at least once a month.

Fixing the dust tank

According to the arrow's direction (31), please close the dust tank correctly and then put it in the vacuum cleaner.

Do not use vacuum cleaner without motor safety filter.

Failure to do so could result in motor damage and weak suction.

WARNING

Dry fully for more than 24 hours in shade.

Cleaning exhaust filter(32)

- The exhaust filter is a reusable HEPA filter (depend on model).
- To clean the exhaust filter, remove it on the body by releasing hook.
- Dust off filter. (Do not wash filter with water)
- The exhaust filter should be cleaned at least once a year.

Mini turbine nozzle (optional)(33)

- Mini turbine is used for stairs and other hard to reach places.
- To clean the mini turbine nozzle, remove the nozzle cover:
Remove 2 screws on the bottom and take mini turbine nozzle cover off as shown.

- Frequently clean and remove hair, string, and lint build-up in the brush area.
Failure to do so could damage to mini turbine nozzle.

Turbine Nozzle (depending on model)(34)

- **Cleaning turbine brush nozzle.**
- Press the button on the rear side of the nozzle to separate the air cover.
- Use the dusting brush & crevice tool to vacuum clean the brush and fan.

Turbine Nozzle (depending on model)(35)

- **Cleaning turbine nozzle.**
- Push the lever outside.
- Open the cover and put up the brush.
- Clean the brush and nozzle.
- Push the brush into the projection, put down the brush and close the cover.
- Push the lever inside.

CAUTION

Personal injury hazard .

- Always unplug the vacuum cleaning.
- Failure to do so could result in personal injury.
- Do not block up the hole by hand or another object(paper ,fabric ,stockings, etc) when open the cover.
- Do not touch the brush when nozzle is overturned.
- Do not touch the brush because the brush is so hot after turning off the vacuum cleaner.

What to do if your appliance does not work ?

Check that the appliance is correctly plugged in and that the electrical socket is working.

What to do when the suction performance reduces?

- Stop the appliance and unplug it.
- Check that the tubes, flexible hose and cleaning tool are not blocked.
- Check dust in the tank does not reach the maximum line. Empty the dust tank if necessary.

- Check that the inner cover **(20)** is not clogged, Clean up it if necessary.
- Check that the motor safety filter **(22)** is not full of dust. Clean up it if necessary.



WARNING

No liquid suction.

Liquid suction can cause defects.

Kullanım

Esnek hortumun bağlanması

Esnek hortumun (2) üzerindeki başlığın (1) ucunu elektrik süpürgesindeki bağlantı noktasının içine bastırarak takın. Esnek hortumu elektrik süpürgesinden çıkarmak için, başlığın üzerinde bulunan düğmeye (3) basın ve ardından, yukarı doğru çekin.

Boruların birleştirilmesi

(Modele bağlıdır)

• Metal boru (4,5)

- İki boruyu hafifçe çevirerek birbirine geçirin.

• Teleskopik boru (6)

- Yaylı mandalı (7) itin.
- Boruyu çekerek gereken uzunluğu ayarlayın.
- Yaylı mandalı kilitlenmesi için serbest bırakın.

Süpürme Başlığı ve Aksesuar Uçların Kullanılması (modele bağlıdır)

Büyük süpürme başlığını, borunun ucuna takın.

• **2 konumlu başlık (8)** temizlenecek zemin türüne uygun konuma değiştirmenizi sağlayan bir pedala (9) sahiptir.

Sert zemin konumu (fayanslar, parke zeminler...):

Fırçayı indirmek için pedala basın.

Halı veya kilim konumu: Fırçayı kaldırmak için pedala basın.

• İnce Uçlu Başlık (10)

Örümcek ağı veya kanepenin altı gibi normalde erişilemeyen yerleri süpürmek içindir.

• Döşeme Başlığı (11)

Koltuk, yatak vb. temizlemek içindir. İplik toplayıcılar, iplik ve tüyleri toplamaya yardımcı olur.

• Toz Alma Fırçası (12)

Resim çerçeveleri, mobilya kenarları, kitaplar ve düz olmayan diğer cisimler içindir.

Fişe takma ve kullanma

Elektrik kablosunu çekerek istenilen uzunluğa ayarlayın ve fişini prize takın.

Elektrik süpürgesini çalıştırmak için düğmeye (13) basın. Durdurmak için, düğmeye (13) tekrar basın.

Güç düzeyinin ayarlanması

(Modele bağlıdır)

• Esnek hortum tutamağı (16) emiş düzeyini kolayca azaltmanızı sağlayan manüel bir hava akış düzenleyicisine (17) sahiptir.

Kaldırma ve Saklama (23)

Cihazınızı kapatıp fişini prizden çektikten sonra, kabloyu otomatik olarak sarmak için düğmeye (14) basın.

Ucun üzerindeki kancayı, elektrik süpürgesinin yan tarafında bulunan yuvanın içine geçirin. Uç üzerinde bulunan kancayı, elektrik süpürgesinin alt kısmında yer alan yuvaya geçirerek elektrik süpürgeyi dikey konumda saklayabilirsiniz.

Toz haznesinin çıkartılması (24)

Cihazınızı kapatıp fişini prizden çektikten sonra, kolu (18) kaydırın ve hazne kolunu tutarak, hazneyi kaldırın.

Toz haznesinin açılması (25)

Lütfen, haznenin arkasındaki kancayı (21) çekin ve ardından haznenin kapağını açın.

Toz haznesinin boşaltılması

Aşağıda belirtilen durumlarda lütfen cihazı kapatın, fişten çekin ve hortumu çıkartın. Toz haznesini (24) ve motor emniyet filtresini (22) süpürgeyi çıkartın.

Ardından, toz haznesini (26) ve motor emniyet filtresini (22) temizleyin.

- Haznedeki (19) toz maksimum çizgisine ulaştığında,
- Çok fazla miktarda toz iç kapağı (20) tikiğinde,

- Motor emniyet filtresi (22) tozla dolduğunda; Toz haznesini (27) soğuk suyla yıkayın. Nemi tamamen giderilinceye dek gölgede kurutun.

⚠ Toz haznesini boşalttıktan sonra, emiş gücü düşükse, motor emniyet filtresini temizleyin.

Aksi takdirde üründe hasar meydana gelebilir.

Toz haznesinin kapatılması

Hazne tutamağının üst kısmında bulunan ok yönüne (30) dikkat ederek, kancayı tutamak içerisindeki deliğe yerleştirin ve arkasındaki kancayı kilitleyerek hazneyi kapatın.

Motor emniyet filtresinin temizlenmesi

Motor emniyet filtresi, cihaz içerisinde toz haznesinin altına yerleştirilmiştir.

Motor emniyet filtresini her temizlediğinizde, motor emniyet filtresini (28) çıkarmanızı tavsiye ederiz.

Soğuk suyla (29) yıkayın ve nemi tamamen giderilinceye dek gölgede kurutun. Ardından, elektrik süpürmesine geri yerleştirin.

Motor emniyet filtresi, ayda en az bir kez temizlenmelidir.

Toz haznesinin takılması

Ok yönüne (31) dikkat ederek toz haznesini doğru biçimde kapatın ve ardından elektrik süpürgesinin içine yerleştirin.

⚠ Elektrik süpürgesini, motor emniyet filtresi olmadan kullanmayın.

Aksi takdirde motor hasarı ve Emiş gücünde düşüş meydana gelebilir.



UYARI

24 saatten uzun bir süre boyunca gölgede tamamen kurutun.

Egzoz filtresinin (32) temizlenmesi

- Egzoz filtresi, tekrar kullanılabilir bir HEPA filtredir (modele bağlıdır).

- Egzoz filtresini temizlemek için üzerindeki kancayı serbest bırakarak gövdesinden çıkartın.

- Filtreyi tozdan arındırın. (Filtreyi suyla yıkamayın).

- Egzoz filtresi, yılda en az bir kez temizlenmelidir.

Mini türbin başlığı (isteğe bağlı) (33)

- Mini türbin, merdivenler ve ulaşması zor olan diğer yerler için kullanılır.

- Mini türbin ucunu temizlemek için ucun kapağını çıkartın: Altında yer alan 2 adet vidayı sökün ve mini türbin başlığının kapağını gösterildiği gibi çıkartın.

- Fırça bölgesinde biriken saç, iplik ve havı sıklıkla temizleyin ve giderin. Aksi takdirde mini türbin başlığında hasar meydana gelebilir.

Türbin Ucu (Modele bağlıdır) (34)

- **Türbin fırça ucunun temizlenmesi.**

- Hava kapağını çıkartmak için ucun arka tarafında bulunan düğmeye basın.

- Fırça ve fanı süpürmek için toz alma fırçası ve dar ağızlı ucu kullanın.

Türbin Ucu (Modele bağlıdır) (35)

- **Türbin fırça ucunun temizlenmesi.**

- Kolu dışa doğru itin.

- Kapağı açın ve fırçaları kaldırın.

- Fırça ve başlığı temizleyin.

- Fırçayı uzatmanın içine doğru itin, fırçayı indirin ve kapağı kapatın.

- Kolu içe doğru itin.

⚠ DİKKAT

- **Kişisel yaralanma tehlikesi.**

- Her zaman elektrik süpürgesini temizlemeden önce fişini çekin.

- Aksi takdirde kişisel yaralanmaya neden olabilir.

- Kapağı açarken deliği elinizle veya başka bir nesneyle (kağıt, kumaş, çorap vb) tıkamayın.

- Başlık ters çevrildiğinde fırçaya dokunmayın.

Cihazınızın çalışmaması durumunda ne yapmalısınız?

Cihazınızın prize doğru takıldığından ve prizden çalıştığından emin olun.

Emiř performansının dūřmesi durumunda ne yapmalısınız?

- Cihazı durdurun ve fiřini prizden çekin.
- Boru, esnek hortum ve temizleme ucunun tıkalı olmadığından emin olun.
- Toz haznesindeki **(19)** tozun maksimum çizgisine ulaşmadığından emin olun.
- Gerekirse, toz haznesini boşaltın. İç kapağın **(20)** tıkanmadığından emin olun. Gerekirse, temizleyin.
- Motor emniyet filtresinin **(22)** tozla dolmadığından emin olun. Gerekirse temizleyin.



UYARI

Sıvı maddeleri süpürmeyin.
Sıvı maddeleri çekmek makinede arızalara neden olabilir



Disposal of your old appliance

1. When this crossed-out wheeled bin symbol is attached to a product it means the product is covered by the European Directive 2002/96/EC.
2. All electrical and electronic products should be disposed of separately from the municipal waste stream via designated collection facilities appointed by the government or the local authorities.
3. The correct disposal of your old appliance will help prevent potential negative consequences for the environment and human health.
4. For more detailed information about disposal of your old appliance, please contact your city office, waste disposal service or the shop where you purchased the product.

5. EEE complies with Directive



Eski cihazınıza yönelik imha işlemleri

1. Ürünün üzerinde görülen tekerlekli çöp kutusu sembolü, o ürünün 2002/96/EC sayılı Avrupa Direktifi kapsamında olduğunu göstermektedir.
2. Tüm elektrikli ve elektronik ürünler, belediye imha sisteminden ayrı olarak devlet ya da yerel otoriteler tarafından görevlendirilmiş tahsisli toplama tesisleri aracılığıyla imha edilmelidir.
3. Eski cihazınızın düzgün bir şekilde imha edilmesi, çevre ve insan sağlığına yönelik olası olumsuz sonuçların önlenmesine yardımcı olacaktır.
4. Eski cihazınızın imha işlemleri konusunda daha ayrıntılı bilgi edinmek için şehrinizde bulunan bu konuda yetkili büroyla, imha servisi birimiyle ya da ürünü satın aldığınız mağazayla irtibat kurunuz.
5. EEE Yönetmeliğine Uygundur.

Yetkili Servisler

No	City	ASC Name	Phone	Adress
1	ADANA	BULUT ELEKTRONİK-CAHİT BULUT	0 322 234 33 79	TOROS MAH 105 SOK OZTOROS APT NO 15/E SEYHAN
2	ADANA	GÜRSER BEYAZ EŞYA İSTİMA SOĞUTMA - SABİR GÜRSER	0 322 225 12 84	GUZEL YALI MAH 81196 SK DADAK AP NO 5/A ZAMIN KAT SEYHAN
3	ADANA	KAR TEKNİK-RECEP ERZİN	0 322 613 62 63	Muradiye Mah. Sait Akman Cad. No:60 Ceyhan / Adana
4	ADANA	TEKNİK ELEK.	0 322 231 12 65	Güzelhali mah. Uğur Mumcu bulvarı Tohumcuoğlu apt. No:10/D Seyhan
5	ADANA	YILDIZ İSTİMA SOĞUTMA	0 322 324 50 52	Sinan Paşa Mh Kışla Cd No:114/A Yüreğir / Adana
6	ANTALYA	AŞEŞ SOĞUTMA DAYANIKLI TUK.MALLARI İNŞ.TKS.GID.NAK.PAZ.SAN.VE TİC.LTD.ŞTİ.	0 242 712 02 25	Atatürk Cad. Merkez mah PTT Karşısı No:7 Serik / Antalya
7	ANTALYA	MEHMET BAŞARAN	0 242 722 05 48	Orta Mah. İşler Cad. 1030 Sok. No:2/F Serik / Antalya
8	ANTALYA	GÜRSEL SOĞUTMA	0 242 316 17 99	1481 SOK ALI ECE OĞLU AP/30/4
9	ANTALYA	GÜRSEL SOĞUTMA	0 242 316 17 99	YESİL BAHÇE MAH SINAN OĞLU CAD SINANLAR AP NO 8-B ANTALYA
10	ANTALYA	TIRYAKI SOĞUTMA	0 242 322 33 01	Zerdalılık Mah. Cebesoy Cad. Gürsel Apt. No:55/B Merkez / Antalya
11	ANTALYA	TURGUT TEKNİK	0 242 344 23 33	Ulus Mah. Orhan Veli Cad. Çelik Apt. No:47/1 Merkez / Antalya
12	HATAY	ÇEKMEN TEKNİK MUSTAFA ÇEKMEN -	0 326 212 43 45	SÜREYYA HALEFOĞLU CAD.NO:18
13	HATAY	SIK SOĞUTMA	0 326 615 34 29	UluCami Cad. No:135/C İskenderun / Hatay adres kontrol olacak
14	HATAY	TUNÇ TEKNİK - ALI TUNÇ	0 326 712 91 03	SANAYİ MAH CAYLI CAD TELLİ SOK NO 5 DORTYOL
15	İCEL	GAZİ SOĞUTMA	0 324 329 03 00	BARBOROS MAH BARBOROS BUL NO 75/A
16	İCEL	GÜVENÇ KLİMA İSİTMA-SOĞUTMA SERVIS TİCARET	0 324 326 63 75	PIRİREİS MAH SİLİFKE CAD 1118 SOK NO 7 MERKEZ İCEL
17	K.MARAŞ	GÖNGÖR ELEKTRONİK	0 344 223 46 00	Hayrullah Mah. Malik ejder cad.Ankiten Sitesi B blok No 24/c
18	ELAZIĞ	MEHMET BULUT-TEKNİK SOĞUTMA	0 424 212 23 72	KADİYE MH.HÜRİYET CD.GÖLGEİ SK. NO:5/A MERKEZ
19	MALATYA	AYDIN KAPIKIRAN-BUZKAR SOĞUTMA	0 422 324 00 00	MİLLİ EGEMERLİK CAD. İLTER SOK. NO:15/1
20	MALATYA	GUVEN TEKNİK	0 422 324 21 45	Fuzuli Cad. Hamiköşü Sok. No:8 Merkez / Malatya
21	MALATYA	İHSAN HANBAY-HANBAY TEKNİK	0 533 371 07 87	nasuhi cad atepi sk no 34/6 merkez
22	MALATYA	MESUT TEKNİK	0 422 325 78 04	CENGİZ TOPEL COD. UCCEN POİLE YANI NO:27
23	MALATYA	ÖZTÜRK SOĞUTMA	0 422 325 79 80	GEVREYOLU ÜZERİ ÇEVRE APT. NO:30 MERKEZ
24	MUS	MUZAFFER ETA	0 436 212 70 66	Sunay Mah. OZTURK OP ALTI Cumhuriyet Cad.No:296
25	AFYON	UMIT UNLU	0 272 512 02 76	ece mah.dınar cad.no:82 / A afyonkarahisar
26	DENİZLİ	BUZ TEKNİK	0 258 261 80 46	BARIS CAD NO 24 DENİZLİ
27	İZMİR	ERSA EV GEREÇLERİ	0 232 339 41 43	8 Sok. 25/G Merkez Bornova / İzmir
28	MANİSA	METİN BULDUK	0 236 232 74 66	Mimar Sinan Mah. Erler Cad. No:17/A Merkez / Manisa
29	MUĞLA	BİRÇAR ELEKTRONİK	0 252 282 25 17	CUMHURİYET CAD NO:137 ORTACA
30	MUĞLA	SERİN SOĞUTMA MÜH.TURİZM İNŞAAT SAN.VE TİC.LTD.ŞTİ.	0 252 316 30 70	Kibris Şehitleri Cad.Sarılar Sok. No:18 Bodrum / Muğla
31	DIYARBAKIR	İBRAHİM HALİL TEKİN-TEKİN BUZ TEKNİK	0 412 235 62 16	Yunus Emre Mah. Kardaşlık Cad. Murat 2 Apt. Altı No:18 Bağlar / Diyarbakır
32	GAZİANTEP	ALAITTİN BENCAN- BENCAN ELEKTRONİK	0 342 321 63 96	GAZİ MAH MİLLİ EGEMENLİK BUL 43/D SAHİT CAMİİ GAZİ ANTEP
33	GAZİANTEP	BURAK TEKNİK	0 342 225 27 27	Ünalı Mah.Hasipdürri Cad.No:58 ---GAZİANTEP MERKEZ
34	GAZİANTEP	UNAL ELECTRONIC	0 342 215 15 78	DEĞİRMİCEM MH MUAMMER AKSOY BUL 8 NL NO 17/A SEHİT KAMİL
35	GAZİANTEP	YUSUF ATEŞ	0 342 360 86 86	BİNEVLER MAH 68 SOK NO 4 PARK AP ALTI SAHİNBEY
36	MARDİN	MEHMET BOÇA	0 482 312 36 68	SANLI URFA CAD 19.50K NO 7 KIZILTEPE MARDİN
37	ANKARA	BULUT TEKNİK LTD. ŞTİ.	0 312 435 98 50	Mesrutiyet Cad. Ataç 2. Sok. No:68/1 Kızılay / Ankara
38	ANKARA	SAVAS GEDİK	0 312 433 82 82	BULBUL DERESİ CAD NO 65/B SEYRAN BAĞLARI ANKARA
39	ANKARA	SİSTEM İLETİŞİM ELEKTRONİK GIDA TAAH. VE TİC. LTD. ŞTİ.	0 312 442 17 37	TURON GÜNEŞ BULVARI 4.CAD 69.A ÇANKAYA
40	ANKARA	YILDIZ TEKNİK ARIF OĞUZ KELEŞ	0 312 440 97 97	SANCAK MAH. CİDDE CAD. 13 / A ÇANKAYA YILDIZ ANKARA
41	KAYSERİ	AYDIN AKYOL	0 352 232 21 26	MUSTAFA KEMAL PAŞA BULVARI MESKEN BULVARI AP ALTI NO 4/C KOCAŞINAN KAYSERİ
42	KAYSERİ	HAN SOĞUTMA - İBRAHİM SOĞUTLU	0 352 235 12 82	Çakmak Mah. Hilal Cad.No:43/A Kocasinan / Kayseri
43	KAYSERİ	MIZRAK ELEKTRONİK-MEHMET MIZRAK	0 352 222 65 15	FATİH MAH OĞUZ CAD SERGEN AP ALTI NO 11/A KOCAŞINAN
44	KONYA	BUZDAĞ BEYAZ EŞYA	0 332 350 96 02	Tarla Mah. Kocatepe Sok. No:24/A Selçuklu / Konya
45	KONYA	OZCAN SOĞUTMA	0 332 236 33 37	Nişantali Mah.Hulusi Baybal Cad.Orkide Sit. No:24/B Merkez / Konya
46	BOLU	ERGÜN RÜZGAR -İKLİM ELEKTRİK - SOĞUTMA	0 374 212 12 32	KARAMANLI MAH ŞTADYUM CAD NO7/A MERKEZ BOLU
47	DUZCE	KUTUP SOĞUTMA	0 380 523 46 04	Gaziantep Cad. Çınlar Sok. No:7 A Merkez / Düzce
48	GİRESUN	ALASKA SOĞUTMA	0 454 216 20 89	Kapu Mah. Seyyid Vakkas Sok. No:16/C Merkez / Giresun
49	GİRESUN	KONFOR SERVİSLİK HİZMETLERİ-BAHTIYAR ŞAHİN	0 454 212 17 27	HACI SİYAH MAH.İNÖNÜ CADDERİ NO:31/B
50	ORDU	YUSUF TEMEL TEKNİK SOĞUTMA AEG SERVİSİ	0 452 234 03 00	sırın evler mah.i.pasa cad no 161 merkez ordu
51	ORDU	ZORLU SOĞUTMA	0 452 324 19 19	LİSELER MAHALLESİ DEĞİRMEN YOLU 1.SOKAK NO:14/A ÜNYE/
52	RİZE	CEYLAN ELEK.	0 464 217 92 96	PALARDÖKER CAD. NO:3
53	TRABZON	MERKEZ SERVİS-H.TURAN ALEMDAĞ	0 462 230 37 44	Gülbahar Hatun Mah. Seçkin Sok. No:7/E Merkez / Trabzon
55	BURSA	FARUK YAKUT - YAKUT TİCARET VE SERVIS	0 224 711 57 79	KEMAL PAŞA MEH. SK.NO:2 İNEĞÖL
57	ÇANAKKALE	CAN-CAN İSTİMA-SOĞUTMA SİSTEMLERİ, SERVIS, MÜHENDİSLİK VE TİCARET LİMİTED ŞİRKETİ LTD. ŞTİ.	0 286 217 61 08	Cevatpaşa Mah. İnönü Cad. No:64 Merkez / Çanakkale
58	EDİRNE	SİMGE SOĞUTMA	0 284 712 39 03	İspat Cami Mah. Kurtuluş Cad. No:27/A Keşan / Edirne
59	İSTANBUL	ALPER TİCARET FİKRET ELFİDAN	0 216 472 46 18	35.CADDE NO 14 ORNEK MAH USKUDAR
60	İSTANBUL	Doğu Elektronik	0 216 398 60 60	Fatih Bulvarı Şen Caddesi No:7. Sultanbeyli
62	İSTANBUL	ERCAN ELEKTRİKLİ ALETLER VE TAŞIMACILIK TİC. LTD. ŞTİ. LTD. ŞTİ.	0 212 217 89 44	SALİH TOZAR SK. ÖZDENİR APT. NO:19/1A MECİDİYEKÖY
63	İSTANBUL	GARANTİ SERVİS	0 212 427 23 33	ALİBEYKÖY GÜZELTEPE MAH. AVCI SOK. NO:8/B EYÜP
64	İSTANBUL	KEŞKİN SATIŞ VE SERVİSE	0 212 462 97 92	N.FAZİL KISAKÜREK CAD.GÜNEŞTEPE MAH.AĞRI SOK. 12/1 GÜNGÖREN
65	İSTANBUL	MARİN SOĞUTMA	0 216 390 95 90	AYDINLI YOLU CAD KAFKAS SK DEDE AP NO 10/2 PENDİK
66	İSTANBUL	ORHAN ÇÜRBOZ	0 212 369 26 26	SENİK KOYU MAH CAMI SOK NO 11 FLORYA
67	İSTANBUL	SÜPERGOLD SERVİS	0 212 727 24 10	ATATÜRK CADDESİ NO:10 SILIVRI
68	İSTANBUL	YEŞİLOVA TEKNİK	0 212 592 02 92	YEŞİLOVA MAH. TARSEL CAD NO:76 KUCUK CEK
69	İSTANBUL	YILDIM ELEKTRİK VE ELEKTRONİK ALETLERİ TEKNİK SER. SAN. LTD. ŞTİ.	0 212 611 10 76	KAZIM KARABEKİR MCH.2.SOK ESENLER

NAKLİYE VE TAŞIMA SIRASINDA DİKKAT EDİLMESİ GEREKENLER


1- Cihazın fişini prizden çıkarınız

2- Taşıma sırasında süpürgenizi düşürmeyiniz , sarsmayarak darbe görmesini önleyiniz.

3- Ürünü normal kullanma konumunda taşıyınız, mümkünse orjinal malzemesiyle paketleyerek taşıyın .

4- Taşıma sırasında cihazın üstüne ağır bir şey koymayınız.

Bakım-Onarım ve Kullanımda Uyulması Gereken Kurallar:

 **Uyarı** Bu uyarı simgesi tehlike anlamına gelir. Bedensel olarak yaralanabileceğiniz bir durumdasınız, herhangi bir cihaz üzerinde çalışmadan önce elektrik devresinde bulunan tehlikelerin farkında olun ve kazaları önlemek için yapılması gereken standart uygulamaları gerçekleştirin.


Uyarı Sistemi güç kaynağına bağlamadan önce kurulum talimatlarını okuyun.

Uyarı Bu ürünün nihai imhası tüm ulusal yasalara ve düzenlemelere göre gerçekleştirilmedi.

Uyarı Şimşek etkinliği sırasında sistem üzerinde çalışmayın ya da kabloları takıp çıkarmayın.

Kullanım Sırasında İnsan Ve Çevre Sağlığı Açısından Tehlikeli Veya Dikkat Edilmesi Gereken Noktalar İle İlgili Uyarılar:

Uyarılar

 **Uyarı** Bu uyarı simgesi tehlike anlamına gelir. Bedensel olarak yaralanabileceğiniz bir durumdasınız, herhangi bir cihaz üzerinde çalışmadan önce elektrik devresinde bulunan tehlikelerin farkında olun ve kazaları önlemek için yapılması gereken standart uygulamaları gerçekleştirin.

Kurulum Uyarısı

elektrik s p rgeinizi kullanmadan  nce kurulum talimatlarını okuyun.

Uzman Personel Uyarısı

Uyarı Yalnızca eđitilmiş ve uzman personel bu cihaz kurmalı ve yerini deđiřtirmelidir.

 r n İmha Uyarısı

Uyarı Bu  r n n nihai İmhası t m ulusal yasalara ve d zenlemelere g re gerekleřtirilmediir.

řimřek Etkinliđi Uyarısı

Uyarı řimřek etkinliđi sırasında sistem  zerinde alıřmayın ya da kabloları takıp ıkarmayın.

Kullanım Hatalarına İliřkin Bilgiler:

Cihaz iin herhangi bir kullanım hatası evrilen  zg n belgede bulunamamıřtır, bunun yerine ařađıdaki genel kurallar yazılmıřtır:

- Cihazın t m bađlantıları dikkatli yapılmalıdır.
- Cihaz darbe almamalıdır.
- Cihaz kullanımı iin kullanma talimatı okunmalı ve uygulanmalıdır.
- Cihaz kullanılırken herhangi bir sıvıyla temas ettirilmemelidir.
- Uygun kullanım kořullarında kullanılmayan  r nlerde hasar meydana gelebilir.

T keticinin Yapabileceđi, Bakım-Onarım veya  r n n Temizliđine İliřkin Bilgiler:

- Cihaz temiz tutulmalıdır. Toz, eřitli sıvılar gibi yabancı maddelere maruz bırakılmamalıdır.
- Donanım sorunları iin uzman teknik servisle bađlantı kurulmalıdır. Cihaz uzman personel tarafından kurulmalı ve bakımı yapılmalıdır

GARANTİ ŞARTLARI

1. Garanti süresi, malın teslim tarihinden itibaren başlar ve 3 yıldır.
2. Malın bütün parçaları dahil olmak üzere tamamı firmanızın garantisine kapsamındadır.
3. Malın garanti süresi içerisinde arızalanması durumunda, tamirde geçen süre garanti süresine eklenir. Malın tamir süresi en fazla 20 iş gündür. Bu süre, mala ilişkin arızanın servis istasyonuna, servis istasyonuna olmaması durumunda, malın satıcısı, bayii, acentası, temsilcisi, ithalâtçısı veya imalatçısından-üreticisinden birisine bildirim tarihinden itibaren başlar. Sanayi malının arızasının 10 iş günü içerisinde giderilmemesi halinde, imalatçı-üratıcı veya ithalâtçı; malın taniri tamamlanıncaya kadar; benzer özelliklere sahip başka bir malını tüketicinin kullanımına tahsis etmek zorundadır.
4. Malın garanti süresi içerisinde, gerek malzeme ve işçilik, gerekse montaj hatalarından dolayı arızalanması halinde, işçilik masraflı, değiştirilen parça bedelî ya da başka herhangi bir ad altında hiçbir ücret talep etmeksizin tamir yapılacaktır.
5. Tüketicinin onatım hakkını kullanımına rağmen malın;
 - Tüketiciye teslim edildiği tarihten itibaren, belirlenen garanti süresi içinde kalmak kaydıyla bir yıl içerisinde; aynı arızanın ikiden fazla tekrarlanması veya farklı arızaların dörtnen fazla meydana gelmesi veya belirlenen garanti süresi içerisinde farklı arızaların toplanımın altından fazla olması unsurlarını yanı sıra, bu arızaların maldan yarılatılmamayı sürekli kılması,
 - Tamiri için gereken azamî sürenin aşılması,
 - Firmanın servis istasyonunun mevcut olmaması halinde sırasıyla satıcısı, bayii, acentası, temsilcisi, ithalâtçısı veya imalatçı-üreticisinden birisinin düzenleyeceği raporda arızanın tanirinin mümkünü bulunmadığından belirlenmesi; durumlarda tüketici malın ücretsiz değiştirilmesini, bedel iadesi veya ayıp oranında bedel indirimi talep edebilir.
6. Malın kullannya kılavuzunda yer alan hususlara aykırı kullanımasından kaynaklanan arızalar garanti kapsamı dışındadır.
7. Garanti belgesi ile ilgili olarak çıkabilecek sorunlar için T.C. Gümrük ve Ticaret Bakanlığı, Tüketicinin Korunması ve Piyasa Gözetim Genel Müdürlüğü'ne başvurulabilir.



LG MONTAJ KARTI

MÜŞTERİ BİLGİLERİ

ADI-SOYADI:.....
SERİ NO :.....
ADRESİ :.....
TEL :.....
İMZA :.....

ÇİHAZ BİLGİLERİ

MARKASI :.....
MODELİ :.....
SERİ NO :.....
FATURA TARİHİ :.....
FATURA NO :.....
AZAMI TAMİR SÜRESİ: 20 İŞ GÜNÜ
YETKİLİ SERVİS
MONTAJ TARİHİ :.....
KAŞE-İMZA :.....

İMALATÇI / İTHALATÇI FİRMANININ

ÜNVANI : LG ELECTRONICS TİCARET A.Ş.
MERKEZ ADRESİ : KAPATPAŞA MAH.
PİYALEPAŞA BULVARI NO 73 OKMEYDANI
İSTANBUL
TELEFON NO : (0212) 314 52 52
TELEFANSI : (0212) 222 51 44
Yetkili Firma
LG Electronics Inc. LG Twin Towers 20,
Yeouido-dong, Yeongdeunggu-gu,
Seoul, Korea 150-721
Firma Yetkili Servis Adresleri:
İMZASI : KANG SIKI (Hacı Mehmet Süleyman SIKI), LG
Yetkili Servis Adresleri:
Tel: 82-2-3777-1114



MALIN

CİNSİ : ELEKTRİKLİ SÜPÜRGE
MARKASI : LG
MODELİ :.....
BANDROL VE SERİ NO :.....
TESLİM TARİHİ VE YERİ :.....
GARANTİ SÜRESİ : 3 YIL
AZAMI TAMİR SÜRESİ : 20 İŞ GÜNÜ

SATICI FİRMANIN

ÜNVANI :.....
ADRESİ :.....
TELEFONU :.....
TELEFANSI :.....

FATURA TARİHİ VE NO:.....

TARİH-İMZA-KAŞE:.....



•Montaj kartı bölümü eksiksiz doldurularak yetkili servis tarafından servis işi ekinde merkez gönderilmelidir.



GARANTİ BELGESİ ELEKTRİKLİ SÜPÜRGE



LG Electronics Ticaret A.Ş.
Kaptanpaşa Mah. Piyalepaşa Bulvarı NO: 73
Ortadoğu Plaza Kat 7 ve 8 Okmeydanı / ŞİŞLİ İSTANBUL 34384

Tel : (0212) 314 52 52

Fax : (0212) 222 61 44

Vergi No : Boğaziçi Kurumlar Vergi Dairesi 6080467738

Çağrı Merkezi : 444-6-543

BELGE NO

: 111637

BELGE ONAY TARİHİ : 16.04.2012

Bu belgenin kullanılmasına; 4077 Sayılı Tüketicinin Korunması Hakkında Kanun ve bu Kanun'a dayanılarak yürürlüğe konulan Garanti Belgesi Uygulama Esaslarına Dair Yönetmelik uyarınca, T.C. Gümrük ve Ticaret Bakanlığı Tüketicinin Korunması ve Piyasa Genel Müdürlüğü tarafından izin verilmiştir.

Note DİKKAT





İTHALATÇI FIRMA

LG ELECTRONICS TİCARET A.Ş.

Kaptanpaşa Mahallesi Piyalepaşa Bulvarı

No:14 Ortadoğu Plaza Kat:7 34360

Okmeydanı /Şişli / İstanbul

Tel : (212) 314 5252

Fax: (0 212) 222 61 44

ÜRETİCİ FIRMA:

LG Electronics Tianjin Appliances Co., LTD.

No.9 Jin Wei Road, Bei Chen Dist, Tianjin, China

Post Code: 300402

TEL: 86-22-2690-3019