



РЪКОВОДСТВО ЗА ПОТРЕБИТЕЛЯ

СУШИЛНЯ LG

Преди да използвате вашата сушилня, прочетете внимателно настоящото ръководство и го запазете за бъдещи справки.

RC8066****



MFL67708663

www.lg.com

Функции



- **Барабан с голям капацитет**
Барабанът с голям капацитет на тази LG сушилня ви позволява да изсушите повече пране наведнъж, като ви спестява време!



- **По-ниска консумация на енергия**
Сушилните на LG използват по-малко енергия от обикновените сушилни благодарение на въведената от нас най-нова технология на сушилната система и механизма за контрол на топлината. Тази сушилня на LG е конструирана така, че да пести парите ви.



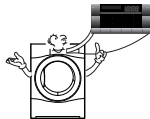
- **Скъсено времетраене на сушенето**
Времето за сушене сега е по-кратко благодарение на ефективния механизъм за приток на въздух и оптимизирания нагревател на тази сушилня на LG.



- **Намалено ниво на шума**
Намалихме шума от работата на тази LG сушилня, използвайки иновативни звукопоглещащи и шумоекраниращи технологии, които я правят много по-тиха от конвенционалните сушилни.



- **Освежаване с пара**
Парната технология на LG позволява впръскването на въртелива струя гореща пара в дрехите, за да ги освежи, да намали статичното електричество и да улесни гладенето. Просто изберете цикъла Steam Refresh (Освежаване с пара) или добавете опцията за пара към избрани цикли.



- **Лесна за използване**
Широкият електронно-контролиран светодиоден дисплей на тази машина е много лесен за използване. Просто изберете желанието и вашата LG сушилня ще свърши останалото. Налична е интелигентна диагностика Smart Diagnosis™.

Съдържание

Инструкции за
безопасност3

Упътване за отстраняване
на неизправности30

Монтажни инструкции6

Технически данни33

Външен изглед и
дизайн12

Гаранция34

Как да работите с
вашата сушилня13

Допълнителни функции..19

Грижа за вашата
сушилня21

Допълнителни съвети за
оптимална употреба25

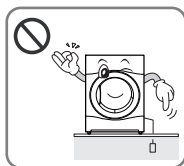
Инструкции за безопасност

За ваша безопасност информацията в това ръководство трябва да се спазва за намаляване на риска от пожар, експлозия или токов удар, или за предотвратяване на имуществени щети, физическо нараняване или смърт.

▲ ПРЕДУПРЕЖДЕНИЕ

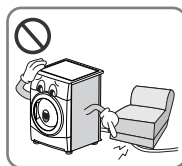
- Неспазването на следните правила може да доведе до сериозно нараняване или смърт.
- Строго забранено е използването на продукта за каквито и да е цели, различни от разрешените от производителя. LG не поема пълна отговорност за щети вследствие на некоректна или неправилна употреба.
- Не поправяйте и не подменяйте каквато и да е част от сушилнята и не опитвайте да обслужвате каквото и да било, освен ако не е изрично препоръчано в инструкциите за поддръжка от потребителя или в публикуваните инструкции за ремонт от потребителя, които разбирате и имате уменията да извършите.

⊘ Опасности



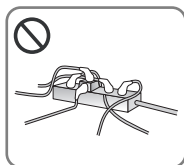
- Преди да вкарате захранващия кабел, потвърдете, че кабелът е заземен и свързан към прекъсвач.

Липсата на заземяване може да причини повреди или токов удар.



- Не използвайте повреден захранващ кабел и не поставяйте тежки предмети върху кабела.

Повредените захранващи кабели могат да причинят пожар или токов удар.



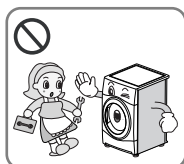
- Не включвайте в адаптер. Не използвайте с удължителен кабел.

Необичайното затопляне на машината може да предизвика пожар.



- Не докосвайте щепсела или превключвателя с мокри ръце.

Може да предизвикате токов удар.



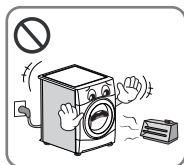
- Не отстранявайте горната плоча при монтиране на сушилнята.
- Не модифицирайте този продукт.

Може да предизвикате повреда, пожар или токов удар.



- Извадете захранващия кабел, като хванете щепсела, а не самия кабел.

Може да предизвикате повреда на кабела, която да доведе до пожар или токов удар.



- Предпазвайте сушилнята от готварски печки, открити пламъци или други запалими предмети.

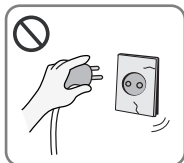
Това може да предизвика пожар или топене на части.



- Избършете замърсяванията и петната по захранващия кабел и вкарайте щепсела здраво в контакта.

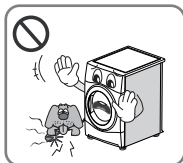
Замърсяванията и лошото свързване могат да предизвикат пожар.

Инструкции за безопасност



- Не използвайте ако захранващият кабел, щепселът или контактът са повредени.

Може да предизвикате пожар или токов удар.



- Не позволявайте достъпа на домашни любимци до сушилнята..

Домашните любимци може да повредят уреда или да получат токов удар.



- Не инсталирайте или не съхранявайте пералнята на място, на което ще бъде изложена на външни атмосферни условия.

Това може да предизвика пожар, токов удар или повреда.



- Не натискайте бутоните, използвайки остри предмети като ножове и отвертки.

Това може да повреди сушилнята или да предизвика токов удар.



- Не използвайте удължителен кабел или адаптер за свързване на захранването.

Може да предизвикате пожар или токов удар.



- Не сушете дрехи, които са били почистени, измити, на киснати или напръскани със запалителни или взривоопасни материали (като восък, масло, боя, бензин, обезмаслител, разтворители за химическо чистене, керосин и др.)

Това може да предизвика пожар или експлозия.



- Не пръскайте вода по сушилнята.

Може да предизвикате пожар или токов удар.



- Извадете захранващия кабел, когато почиствате или не използвате сушилнята.

Водата или замърсяванията може да предизвикат токов удар.



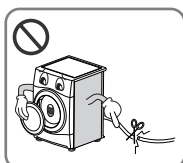
- Не поставяйте запалими елементи близо до сушилнята.

Това може да предизвика токсични газове, повреда на части, пожар или експлозия.



- Не позволявайте на деца или домашни любимци да играят върху или в сушилнята.
- Уредът не е предвиден за употреба от малки деца или лица с увреждания без надзор.
- Малките деца трябва да се наблюдават, за да не си играят с уреда.

Деца или домашните любимци може да се наранят или да се задушат.



- Преди уредът да бъде изведен от употреба или изхвърлен, извадете щепсела, разгледете вратата и разрежете захранващия кабел, за да предотвратите злоупотреби.

Може да предизвикате злополуки или нараняване.



- Опаковъчната торба не е играчка. Унищожете я, след като я отворите.

За да избегнете риска от задушаване, дръжте опаковъчната торба далеч от бебета и деца.

Инструкции за безопасност



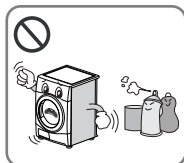
- Ако този уред се захранва от удължителен комплект или електрически конектор, преносимият уред трябва да се постави така, че да не е изложен на влага или пръски.

Това може да предизвика токов удар, пожар, повреда или деформация.



- При дрехи, които са изцапани или полети с растително или готварско олио, има опасност от пожар и не трябва да се поставят в сушилнята.
- Дрехи, които са изцапани с вещества като готварско олио, ацетон, алкохол, бензин, керосин, препарати за петна, терпентин, восък или препарати за восък, трябва да бъдат измити в гореща вода с допълнително количество перилен препарат, преди да бъдат изсушени в сушилнята.

Това може да предизвика samozапалване, което да доведе до експлозия или пожар.



- Дрехи, които са били почистени, измити, наkisнати или напръскани с нафта/бензин, разтворители за химическо чистене или други запалими или взривоопасни вещества, не трябва да се поставят в сушилнята.

Това може да предизвика samozапалване, което да доведе до експлозия или пожар.



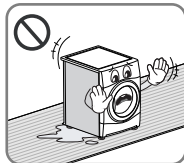
- Изделията, направени от пяна, гума, пластмаса или друг топлочувствителен материал (като постелки за баня, неплъзгащи се постелки или дъждобрани) не трябва да бъдат сушени в сушилнята с настройка за топлина.
- Изделията от порест каучук (латексна пяна), шапки за баня, водонепромокаем текстил, изделия и дрехи с гумена подплата или възглавници с гумени парчета, не трябва да се сушат в сушилнята.

Това може да предизвика samozапалване, което да доведе до експлозия или пожар.



- Пластмасови стоки като шапки за баня или бебешки водонепроницаеми лигавчета не трябва да се поставят в сушилнята.

Това може да предизвика samozапалване, което да доведе до експлозия или пожар.



- Ако сушилнята е монтирана върху килим/мокет, това може да предизвика повреда от циркулиращия въздух.

Това може да предизвика samozапалване, което да доведе до експлозия или пожар.

- Омекотителите или подобните продукти трябва да се използват според инструкциите за омекотителя.
 - За да намалите опасността от нараняване, се придържайте към всички препоръчани от индустрията процедури за безопасност, включително и употребата на дълги ръкавици и предпазни очила.
- Неспазването на всички предупреждения за безопасност в това ръководство може да доведе до имуществени щети, физическо нараняване или смърт.

Монтажни инструкции

Следните инструкции ще ви насочат при първоначалните стъпки на монтиране на вашата сушилня. Вземете под внимание, че всеки раздел от това ръководство предоставя важна информация за подготовката и използването на вашата сушилня и е важно да прегледате цялото ръководство, преди да продължите с монтажа или използването. Спазвайте всички предупреждения и символи за внимание. Тези монтажни инструкции са предназначени за използване от квалифициран монтажнен персонал. Прочетете тези монтажни инструкции изцяло и внимателно.

Информация за безопасност

Риск от нараняване

Сушилнята е много тежка, затова не трябва да я повдигате сами.

Не повдигайте сушилнята, хващайки я за издадените части, като например циферблата или вратата, тъй като може да се отчупят.

Риск от падане или препъване

Уверете се, че няма незавързани маркучи или кабели.

Проверете сушилнята за повреди, възникнали при транспортиране.

Не свързвайте сушилнята ако има видими признаци на повреда.

Ако не сте сигурни, се свържете със своя представител на LG. Винаги изпразвайте сушилнята напълно, преди да я транспортирате.

Сушилнята не трябва да се разполага близо до газови котлони, готварски печки, нагреватели или грилове, тъй като пламъците могат да я повредят. При монтаж на сушилнята под работна повърхност оставете 30 - 50 см просторство от всяка страна на сушилнята, както и отзад, за да позволите освобождаване на въздуха от задната решетка. Този въздушен поток е критичен за кондензацията на водата при процеса на сушене.

Ако използвате тази сушилня близо до или върху пералня, за всеки уред трябва да се използват отделни щепсели и електрически контакти. Не използвайте 2-посочен адаптер или удължителен кабел.

Можете да монтирате сушилнята върху пералня, за да спестите място. Комплект за такава монтажна инсталация можете да намерите от своя местен магазин за битова техника.

■ Монтажни инструкции за вертикална конфигурация

Вашата LG сушилня може да бъде поставена върху пералня с предно зареждане и безопасно фиксирана с комплект за вертикална конфигурация (вижте следващата страница за инструкции). Този монтаж трябва да бъде извършен от опитен монтажнен специалист, за да се осигури правилно поставяне. Монтажникът ще осигури подходящия монтажнен комплект за вашия модел пералня и ще фиксира сушилнята безопасно. Поради тази причина е важно монтажът да се извърши от специалист.

⚠ ВНИМАНИЕ

ВНИМАНИЕ във връзка със захранващия кабел

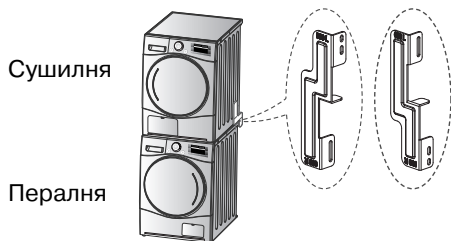
За повечето уреди се препоръчва поставяне към отделна електрическа верига, т.е. едноместен контакт, захранващ само уреда без допълнителни контакти или разклонени вериги. Проверете страницата със спецификации на това ръководство, за да сте сигурни. Не претоварвайте контактите. Претоварените контакти, разхлабените или повредените контакти, удължителните кабели, разнищените захранващи кабели или повредените или напукани стенини изолации са опасни. Всеки от тези случаи може да доведе до токов удар или пожар. Оглеждат периодично кабела на вашия уред и ако външният му вид указва повреда или влошаване, извадете го, спрете да използвате уреда и поръчайте подмяна на кабела с подходящата резервна част от упълномощен сервис.

Предпазвайте захранващия кабел от физическа или механична злоупотреба като усукване, прегъване, захващане във вратата или стъпване върху него. Обърнете специално внимание на щепселите, електрическите контакти и мястото, където кабелът излиза от уреда.

Монтажни инструкции

Комплект за вертикална конфигурация

За вертикална конфигурация на тази сушилня е необходим монтажен комплект на LG.

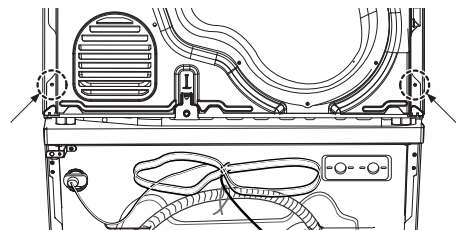


Тази сушилня може да се постави само върху LG пералня. НЕ опитвайте да поставяте сушилнята върху каквито и да е други перални, тъй като това може да доведе до повреда, нараняване или имуществени щети.

Форма и посока на сглобяване	Размер на горната плоча на пералнята	
	21,7 инча (550 мм)	23,6 инча (600 мм)

Монтажна процедура

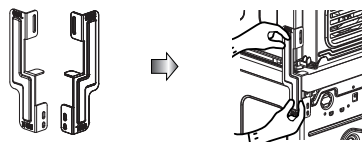
1. Поставете LG сушилнята върху LG пералнята.
2. Извадете двата винта от долната част на задния капак от двете страни, както е показано по-долу.



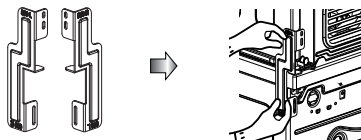
⚠ ПРЕДУПРЕЖДЕНИЕ

- Неправилният монтаж може да предизвика сериозни злополуки.
- Теглото на сушилнята и височината на монтажа правят процедурата твърде опасна за един човек. Тази процедура трябва да се извърши от 2-ма или повече опитни сервисни специалисти.
- Сушилнята не е подходяща за вграждане. Не монтирайте като вграден уред.
- Не работете със сушилнята ако е разглобена.

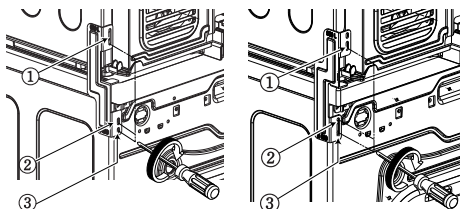
3. Подравнете отворите на монтажния комплект с отворите на задния капак.
3-1) 23,6 инча (600 мм)



- 3-2) 21,7 инча (550 мм)



- Затегнете 2-та винта, които са били отстранени от сушилнята, към монтажния комплект.
- Използвайте 4-те винта в кутията за принадлежности [0,6 инча (16 мм)], за да сглобите задния капак на пералнята и монтажния комплект.
- Процедурата е същата за противоположната страна.



Монтажни инструкции

Инструкции за заземяване

Този уред трябва да се заземи. В случай на авария или счупване заземяването ще намали опасността от токов удар, като осигури пътека на най-малко съпротивление за електрическият ток. Този уред е снабден със заземен кабел и заземителен щепсел. Щепселът трябва да се включи в подходящ контакт, който е правилно монтиран и заземен в съответствие с всички местни стандарти.

Допълнителна заземителна процедура

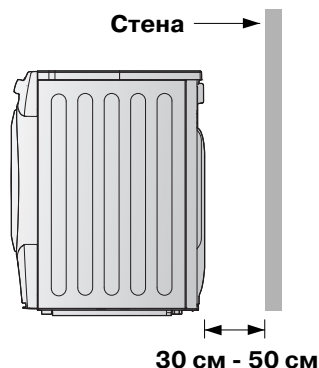
Някои държави може да изискват отделно заземяване. В такива случаи необходимите заземителни проводници, скоби и винтове трябва да се купят допълнително.

Източване на кондензирана вода

Този уред може да се включи директно в централната отводнителна система с предоставения адаптер. Кондензираната вода ще се оттече. Ще е необходим водопроводчик.

▲ Забележка

- За по-добра работа разположете задната част на продукта далеч от стената.
- Не монтирайте сушилнята на места с риск от скреж или прах.
 - Сушилните може да не работят както трябва или да се повредят от замръзването на кондензирана вода в помпата и маркуча за източване.



▲ ПРЕДУПРЕЖДЕНИЕ

Сушилнята не трябва да се монтира близо до хладилник.

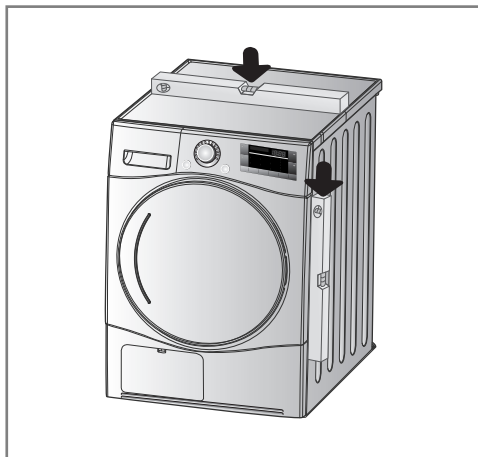
- ▶ Не монтирайте сушилнята до високотемпературни уреди като хладилници, фурни, котлони и други, които могат да засегнат качеството и продължителността на сушенето. Сушилнята работи най-добре при 23°C стайна температура.

▲ ПРЕДУПРЕЖДЕНИЕ

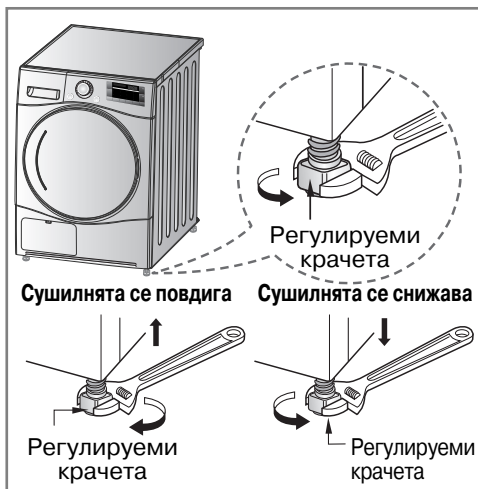
Избягвайте монтирането на продукта около източник на топлина. Топлият въздух, излизащ от задната страна на сушилнята, трябва да циркулира правилно. В противен случай може да възникнат проблеми.

Монтажни инструкции

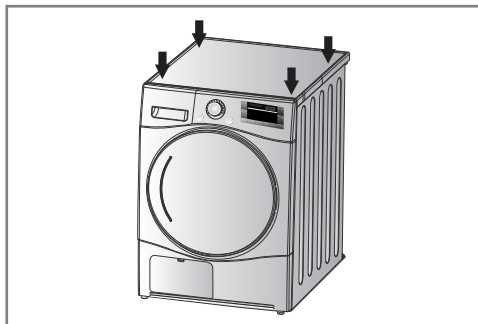
■ Нивелирайте сушилнята



1. Нивелирането на сушилнята предотвратява ненужния шум и вибрации. Поставете сушилнята на твърд и равен под. Поставете сушилнята на място без запалими материали, кондензация и опасност от замръзване.



2. Ако сушилнята не е добре нивелирана, регулирайте предните нивелационни крачета според необходимостта. Завъртете ги по часовниковата стрелка, за да ги удължите, и обратно на часовниковата стрелка, за да ги скъсите, докато сушилнята престане да се клати отпред-назад, от страна към страна и от ъгъл към ъгъл.



- * Диагонална проверка**
Когато натиснете краищата на машината, тя не трябва да се движи нагоре или надолу. (Проверете и в двете посоки.) Ако машината се клати при бутване на горната плоча диагонално, регулирайте крачетата отново.

Монтажни инструкции

■ Свързване на маркуча за подаване на вода

Сушилнята трябва да се свърже към кран за студена вода с помощта на нов маркуч за подаване на вода. Не използвайте стари маркучи.

▲ Забележка

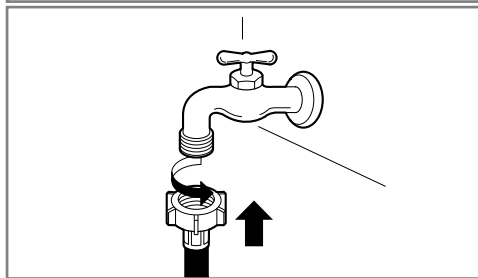
- Водата трябва да се подава при налягане между 100 kPa и 1000 kPa (1,0 - 10,0 kgf/cm²).
- Не оголвайте или резбовайте кръстосано, когато свързвате входния маркуч към клапана.
- Ако налягането на водата е по-високо от 1000 kPa, трябва да се монтира уред за декомпресия.
- Проверявайте периодично състоянието на маркуча и го подменяйте ако е необходимо.

Проверявайте периодично и подменяйте маркучите ако забележите издатини, чупки, разрези, износване или течове.



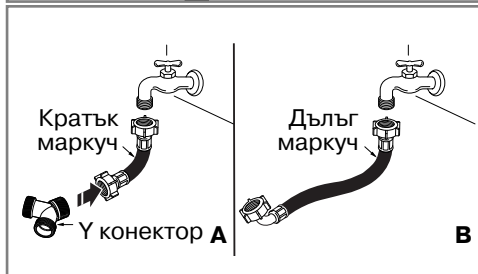
► Стъпка 1 : Проверете гуменото уплътнение във входния маркуч.

- Входните маркучи за вода се доставят с две гумени уплътнения. Те се използват за предотвратяване на течовете на вода. Уверете се, че връзката с крана е достатъчно здрава.



► Стъпка 2 : Проверете монтажната среда.

- Тип А
 - Когато използвате пералня и сушилня с един кран за вода.
 - ① Сглобете Y конектора и кратък маркуч.
 - ② Свържете женския крайник на краткия маркуч към крана за вода.
 - ③ Свържете мъжкия крайник на Y конектора към женския крайник на дългия маркуч.
 - ④ Свържете друг мъжки крайник на Y конектора към женския крайник на приемния маркуч на пералнята.



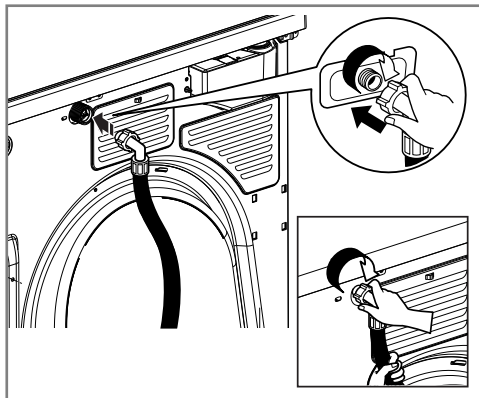
- Тип В
 - Когато използвате само сушилнята от един кран..

- ① Свържете женския крайник на дългия маркуч към крана за вода.

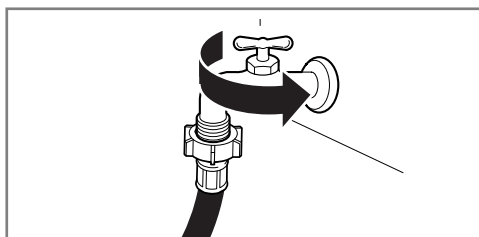
▲ Забележка

- След като свържете входния маркуч към крана за вода, пуснете крана за вода, за да прочистите чуждите вещества (замърсяване, пясък или дървени стърготини) във водопровода. Оставете водата да се източи в кофа и проверете температурата на водата.

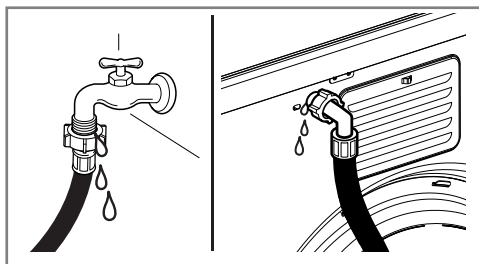
Монтажни инструкции



- ▶ Стъпка 3: Свържете маркуча към сушилнята.
- Свържете здраво на ръка маркучите за подаване на вода към крана за СТУДЕНА вода и след това затегнете още 2/3 оборота с клещи.
- По маркуча не трябва да има огъвания и смачквания.



- ▶ Стъпка 4 : Пуснете крана за студена вода. Проверете за течове.
- Проверете дали крановете за вода са пуснати.
- Проверете за течове около „Y“ конектора, крана и маркучите.



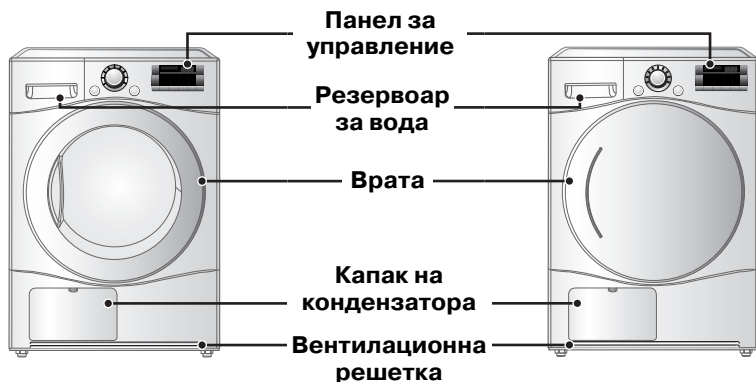
▲ Забележка

- Ако след завършване на свързването от маркуча тече вода, повторете същите стъпки отново.

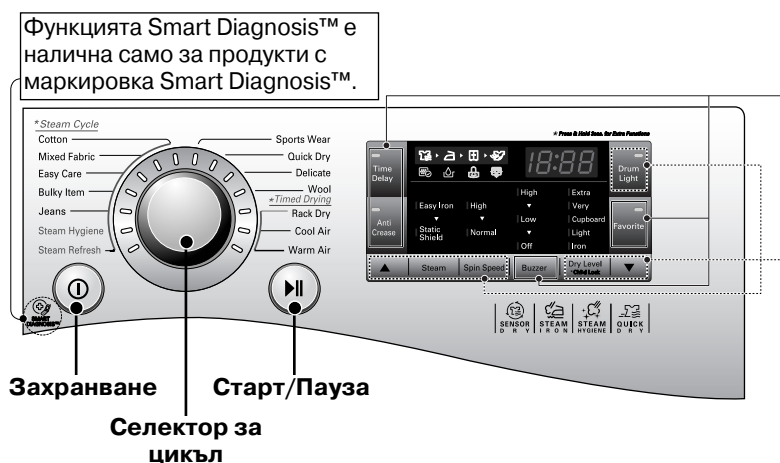
Външен вид и дизайн

■ Оформление на продукта

- RC8066****



■ Панел за управление



Опции

- Time Delay (Забавяне)
- Anti Crease (Функция против намачкване)
- Favorite (Любими)
- Buzzer (Звънец)

Additional program (Допълнителна програма)

- ▲ (Повече)
- Steam (Пара)
- Spin Speed (Скорост на въртене) (*Drum Light (Осветяване на барабана)
- Dry Level (Ниво на изсушаване) (*Child Lock) (Заклучване за деца)
- ▼ (По-малко)

Как да работите с вашата сушилня

■ Таблица за избор на цикъл

Цикъл на сушене със сензор			
Цикъл	Тип пране	Подробности	Ниво на изсушаване
Cotton (Памук)	Кърпи, нощници и спално бельо	За плътни и ватирани платове	Extra (Допълнително)
	Хавлиени кърпи, готварски кърпи, кърпи и спално бельо	За плътни и ватирани платове, които не изискват гладене	Very (Много)
	Големи хавлиени кърпи, кухненски кърпи, бельо и памучни чорапи	За материали, които не изискват гладене	Cupboard (Шкаф)
	Чаршафи, калъпки за възглавници и кърпи	За материали, които не изискват гладене	Light (Леко)
	Спално бельо, покривки, кърпи, тениски и спортни ризи	За материали, които изискват гладене	Iron (Гладене)
Mixed Fabric (Смесени материали)	Спално бельо, покривки, анцузи, анораци и одеяла	За плътни и ватирани платове, които не изискват гладене	Very (Много)
	Ризи и блузи	За материали, които не изискват гладене	Cupboard (Шкаф)
	Панталони, рокли, поли и блузи	За материали, които изискват гладене	Iron (Гладене)
Easy care (Лесна грижа)	Ризи, тениски, панталони, бельо и чорапи	За полиамидни, акрилни и полиестерни материали, които не изискват гладене	Cupboard (Шкаф)
	Ризи, тениски, бельо, анораци и чорапи	За полиамидни, акрилни, полиестерни материали, които изискват гладене	Iron (Гладене)

Как да работите с вашата сушилна

Цикъл на сушене със сензор			
Цикъл	Тип пране	Подробности	Ниво на изсушаване
Bulky Item (Обемисто пране)	Спално бельо, чаршафи	За обемисто пране	-
Jeans (Дънки)	Дънки и дрехи с избледняващ цвят.	За дънки, които не изискват гладене	-
Steam Hygiene (Парна хигиена)	Меки завивки и детски дрехи	Бързо и лесно хигиенизиране на непредназначени за пране дрехи само чрез използване на пара. Използването на този цикъл се препоръчва за памучни и полиестерни материали.	-
Steam Refresh (Освежаване с пара)	Ризи и блузи	Премахване на гънки по дрехите Дрехите не се изсушават напълно. Прострете ги на въздух!	-
Sports Wear (Спортни облекла)	Футболни и тренировъчни екипи	За полиестерни материали	-
Време на Quick Dry (Бързо сушене)	Спално бельо и кърпи без тъкани за деликатен цикъл, цикъл за спортни облекла и обемисто пране.	За малко дрехи от подходящ материал с кратко време на сушене	-
Delicate (Деликатни материи)	Коприна, фини материи и дамско бельо	За топлочувствителни материи като синтетични материи	-
Wool (Вълна)	Wool (Вълна)	За вълнени материи	-
Цикъл Timed Drying (Сушене с времетраене)			
Сушене с решетка	Коприна, вълна, фино дамско бельо	Освежаване на дрехите без барабанно сушене	-
Cool Air (Хладен въздух)	Всички материи, които се нуждаят от освежаване	Завърта барабана без топлина	-
Warm Air (Топъл въздух)	Хавлиени кърпи, халати за баня, кухненски кърпи и ватирани платове, направени от акрил	Малки изделия и влажни дрехи, ежедневни дрехи, подходящи за сушене с топлина	-

⚠ ВНИМАНИЕ

Ако заредите по-малко от 1 кг, използвайте цикъл „Warm Air“ (Топъл въздух) в цикъл Timed Drying (Сушене с времетраене). Вълнените изделия трябва да се сушат, използвайки цикъл „Wool“ (Вълна), а топлочувствителните материи, в това число коприна, общо бельо и дамско бельо, трябва да се сушат с цикъл „Delicate“ (Деликатни тъкани). Когато избирате желанния цикъл, се съобразете с препоръчаното натоварване на сушилната, описано на страници 25, 26, тъй като в противен случай има риск от повреда на дрехите.

Как да работите с вашата сушилна

■ Моля, прочетете, преди да използвате своята LG сушилна за пръв път

※ След като отстраните опаковката, извършете следните проверки, за да сте сигурни, че LG сушилната е правилно монтирана и готова за употреба. (Вижте монтажните инструкции)

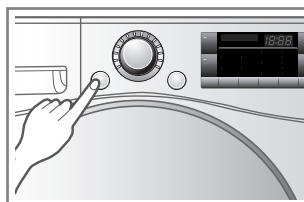
1. Проверете дали сушилната е добре балансирана, използвайки либела. Ако не е, регулирайте крачетата на LG сушилната, докато машината се балансира.
2. Проверете резервоара за вода, филтъра, панела за управление и барабана, за да сте сигурни, че всичко е на мястото си.
3. Настройте машината да суши 5 минути, за да затоплите барабана.
4. Отваряйте вратата между изсушаванията при първото използване на машината, за да освободите миризмите от вътрешността на LG сушилната.

▲ Забележка

Финалната част от цикъла на сушилната се провежда без топлина (цикъл на охлаждане), така че дрехите да бъдат при температура, за която е сигурно че няма да ги увреди.

1. Включете захранването.

Първо натиснете бутона за захранване. Индикаторната светлина над бутона ще светне, указвайки, че машината е готова за пускане.



Включете захранването.

2. Отворете вратата.

3. Проверете дали филтърът и резервоарът за вода са чисти.

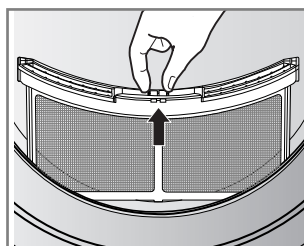
Филтърът е в рамката на вратата или в задната част на вратата. Той трябва да се почиства преди и след сушене. Отворете вратата и проверете дали филтърът е чист. Ако не е, почистете го според инструкциите на стр. 21. Проверете също дали контейнерът за вода се нуждае от изпразване за по-добри резултати от сушенето.



Отворете вратата.

4. Поставете прането в барабана, след като го сортирате.

Дрехите трябва да се сортират според типа материя и нивото на изсушаване и всички шнулове и колани на дрехите трябва да са добре завързани, преди да се поставят в барабана. Бутнете прането към задната част, за да е далеч от уплътнението на вратата. В противен случай уплътнението на вратата и дрехите могат да се повредят.



Проверете филтъра.

▲ ВНИМАНИЕ

Не сушете непрани дрехи в сушилната.

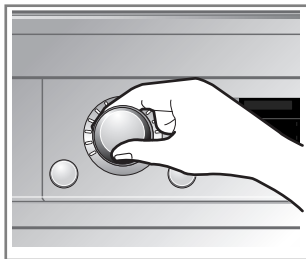
Как да работите с вашата сушилня

5. Затворете вратата.

Преди да затворите вратата, се уверете, че дрехите са поставени навътре в машината и че около вратата няма чужди, особено запалими, предмети.

⚠ ВНИМАНИЕ

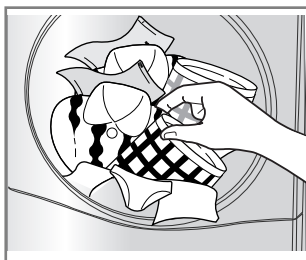
Внимавайте да не захванете пране между вратата за зареждане и гуменото уплътнение.



Изберете желаня цикъл.

6. Изберете цикъла, който желаете.

Можете да изберете цикъл, като завъртите копчето за избор на цикъл, докато укажете необходимия цикъл. Ако натиснете бутон Старт/Пауза, без да изберете цикъл, сушилнята ще продължи с цикъл Superboard (Шкаф). Вижте таблицата за избор на цикъл (стр. 13, 14) за подробна информация.



Извадете прането.

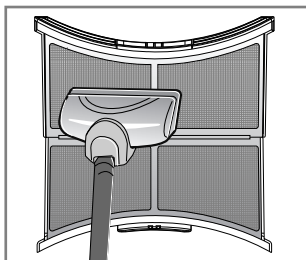
7. Натиснете бутона за стартиране.

Ще чуете барабана да се върти.

8. След завършване на цикъла отворете вратата и извадете прането.

⚠ ВНИМАНИЕ

Бъдете внимателни! Вътрешността на барабана може да е гореща.



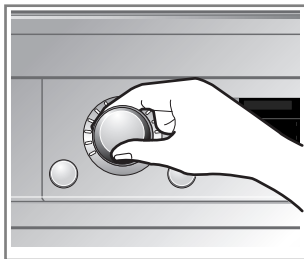
Почистете филтъра. (Подметете филтъра ако е повреден.)

(Времетраенето се различава в зависимост от избрания цикъл и опции.)

Как да работите с вашата сушилня

⚠ Забележка

Финалната част от цикъла на сушилнята се провежда без топлина (цикъл на охлаждане), така че дрехите да бъдат при температура, която няма да ги увреди.



Изберете желанния цикъл.

9. Почистете филтъра и изпразнете контейнера за вода.

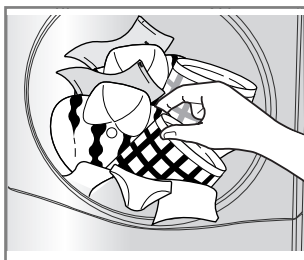
Филтърът трябва да се почиства след всяко зареждане.

10. Изключете сушилнята.

Натиснете бутона за захранване.

⚠ ВНИМАНИЕ

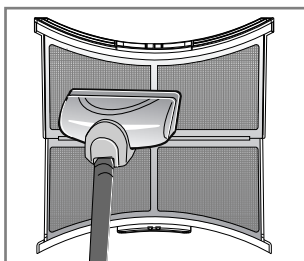
- Внимавайте ако използвате прахосмукачка за почистване на филтъра, тъй като той може лесно да се повреди или разкъса. Ако във филтъра има натрупани отлагания, почистете го с четка, за да ги отстраните.
- Ако искате да отворите вратата, докато сушилнята работи, първо натиснете бутона Старт/Пауза, изчакайте, докато барабанът спре напълно и тогава отворете вратата.



Извадете прането.

⚠ ПРЕДУПРЕЖДЕНИЕ

Никога не спирайте сушилнята преди края на цикъла на сушене, освен ако всички дрехи не бъдат бързо извадени и разстлани, за да се разсее топлината.



Почистете филтъра. (Подметете филтъра ако е повреден.)

⚠ ВНИМАНИЕ

Сушилнята не трябва да се използва за цели, различни от предназначението.

Как да работите с вашата сушилня

■ Сушене с решетка

Решетката за сушене се поставя в сушилнята, както е показано на илюстрацията по-долу. Отстранете и изхвърлете опаковъчния материал преди употреба. Решетката за сушене е предназначена за използване с дрехи, които не искате да сушите в барабана, в това число пуловери и деликатни материали.

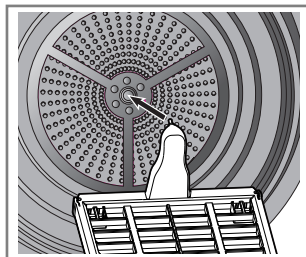
За да използвате решетката за сушене:

1. Отворете вратата.
2. Не отстранявайте филтъра.
3. Поставете решетката на дъното на отвора на вратата. **Върнете решетката на задната част на сушилнята. Натиснете предната част на рамката, за да закрепите над филтъра.**
4. Поставете мокрите дрехи върху решетката. **Оставете място около дрехите за циркулация на въздуха. Решетката не се мести, но барабанът ще се върти.**
5. Затворете вратата.
6. Включете захранването и изберете **Rack Dry (Сушене с решетка)**.

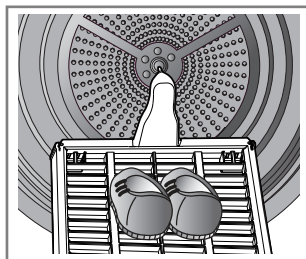
▲ Забележка

Проверете филтъра за власинки и отстранете власинките, събрани от дрехите, изсушени на решетката.

1. Вкарайте теления край в центъра на барабана.

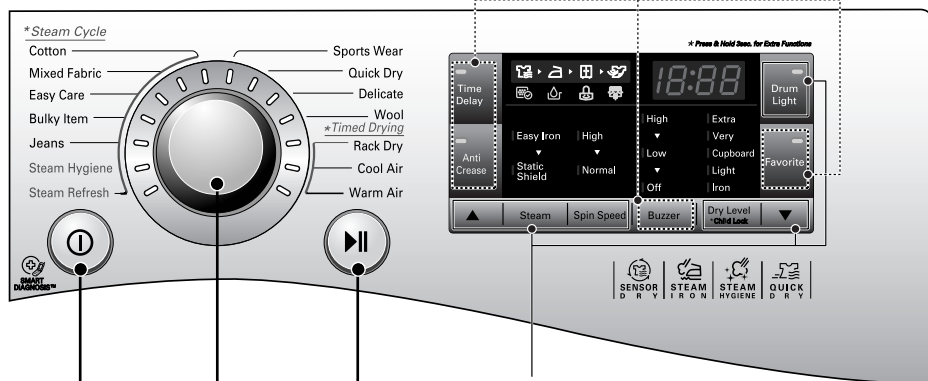


2. Поставете деликатни тъкани или спортни обувки.



Допълнителни функции

Бутон за опции



Захранване Селектор за цикъл Старт/Пауза Бутони за допълнителни програми

Захранване

- Натиснете бутона на захранването, за да включите или изключите сушилнята.
- За да отмените функцията за забавяне, трябва да натиснете бутона за захранване.

Допълнителна програма

- Използвайте тези бутони, за да изберете желаните опции за избрания цикъл.

Селектор за цикъл

- Според типа на прането са налични различни цикли.
- Лампичката ще светне, за да укаже избрания цикъл.

Опции

- Това ви позволява да избирате допълнителни опции и светва при избор.

Старт/Пауза

- Бутонът Старт/Пауза се използва за стартиране или пауза в цикъл на сушене.
- Натиснете бутона Старт/Пауза, за да спрете временно цикъла.
- Когато е на пауза, сушилнята се изключва автоматично след 4 минути.

Допълнителни функции

■ Time Delay (Забавяне)

Можете да използвате опцията за забавяне, за да забавите завършването на цикъл на сушене. Максималното забавяне е 19 часа. Минималното забавяне е 3 часа.

1. Включете сушилнята.
2. Изберете цикъл.
3. Задайте часовете на забавяне, като натиснете бутоните „▲“, „▼“.
4. Натиснете бутона Старт/Пауза.

■ Anti Crease (Функция против намачкване)

Тази опция предотвратява намачкванията, които се формират при неправилно зареждане на прането, в края на цикъла на сушене. Когато е избрана, сушилнята се задейства и прави пауза, давайки ви 2 часа да извадите прането. Ако вратата бъде отворена по време на опция против намачкване, опцията се отменя.

■ Favorite (Любими)

Тази опция ви позволява да съхранявате персонализирани цикли на сушене за бъдеща употреба.

1. Включете сушилнята.
2. Изберете цикъл.
3. Изберете опцията или допълнителната програма. (Anti Crease (Функция против намачкване), Spin Speed (Скорост на въртене) и др.)
4. Натиснете и задръжте бутона за опция Favorite (Любими) за 3 секунди.

Тази опция се съхранява за употреба в бъдеще. За да използвате отново съхранения цикъл, изберете опцията Favorite и натиснете Старт/Пауза.

■ Drum Light (Светлина в барабана)

Докато сушилнята работи, можете да видите вътрешността на барабана, като изберете функцията за осветяване на барабана.

- Лампичката свети : вратата е отворена.
 - Лампичката не свети : вратата е затворена.
- Изключва се автоматично.

■ Spin Speed (Скорост на въртене)

Тази допълнителна програма може да контролира времето на сушене, като вие можете да изберете висока или нормална скорост. (Опцията по подразбиране е нормална скорост)

- High (Висока): Когато дехидрацията на прането продължава от повече от 1200 об./мин.
- High (Висока): Когато дехидрацията на прането продължава от по-малко от 1000 об./мин.

※ Оборотите на въртене в минута са базирани на пералните машини на LG.

■ Steam (Пара)

▲ ПРЕДУПРЕЖДЕНИЕ

Не отваряйте вратата на сушилнята по време на цикли с пара. Не докосвайте парната дюза в барабана по време на цикъла с пара или след него.

Използване на цикъла с пара
Цикълът Steam Refresh (Освежаване с пара) използва силата на парата за бързо намаляване на гънките по материите.

1. Включете сушилнята.
2. Изберете цикъл с пара.
3. Натиснете бутона „▲“, „▼“.
4. Натиснете бутона Старт/Пауза.

При тези настройки сушилнята завърта барабана, докато водата в парния генератор се затопли.

Цикъл с пара	Steam Hygiene (Парна хигиена)	-
	Steam Refresh (Освежаване с пара)	-
Опция на цикъл с пара	Easy Iron (Лесно гладене) /Static Shield (Предпазване от статично електричество)	Cotton (Памук), Easy Care (Лесна грижа), Mixed Fabric (Смесени материали)
	Static Shield (Предпазване от статично електричество)	Jeans (Дънки), Bulky Item (Обемисти дрехи)

▲ Забележка

Не използвайте цикъл с пара за деликатни тъкани като вълна, коприна и лесно обезцветяващи се дрехи.

■ Child Lock (👶 & 🔒) (Заклучване за деца)



За безопасността на вашите деца натиснете бутона Dry Level (Ниво на изсушаване) за около 3 секунди.

Ще видите индикацията „👶“ на светодиодния дисплей. Можете да видите знака „🔒“ на светодиодния прозорец.

- Всички контроли освен заключалката за деца и бутоните за захранване ще бъдат деактивирани.
- Заклучването за деца продължава след края на цикъла.

▲ Забележка

За да изключите заключването за деца, натиснете бутона Dry Level (Ниво на изсушаване) за около 3 секунди.

■ Buzzer (Звънец)

Тази опция ви позволява да регулирате силата на звука на звънеца.

Грижа за вашата сушилна

Грижата и почистването са много важни

Грижата за вашата сушилна е важна и не представлява трудност. Следвайте инструкциите по-долу.

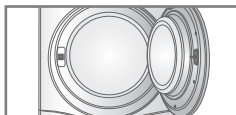
Почистване на филтъра

Почиствайте филтъра след всяка употреба и го проверявайте преди всяка употреба. Той трябва да се почисти ако светлината „Clean Filter“ (Почистете филтъра) светне и звънецът иззвъни, докато сушилната работи. Почистването или изпразването на филтъра ще намали времето на сушене и консумацията на енергия, а освен това ще удължи живота на вашата сушилна.

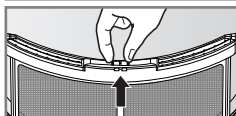
⚠ ВНИМАНИЕ

- Уловителят за власинки трябва да се почиства редовно ако това е приложимо.
- Не трябва да позволявате натрупването на власинки около сушилния барабан.
- Филтърът трябва да се почиства след завършване на всеки цикъл.

1. Отворете вратата.



2. Извадете филтъра.

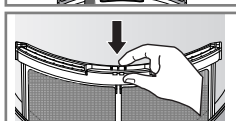


- ### 3. Почистете го, използвайте прахосмукачка или го изплакнете под течаща вода.



4. Поставете отново филтъра.

- Натиснете го изцяло надолу, за да не пречи на вратата.



5. Затворете вратата

⚠ ВНИМАНИЕ

- След измиване на филтъра го изсушете напълно.
- Не трябва да позволявате натрупването на власинки в сушилната.

⚠ Забележка



Ако по време на работа бъде показан символът „Clean Filter“ (Почистете филтъра), почистете го своевременно.

1. Оставете сушилната да се охлади и следвайте стъпките по-горе.
2. Натиснете бутона Старт/Пауза.

Изпразнете резервоара за вода

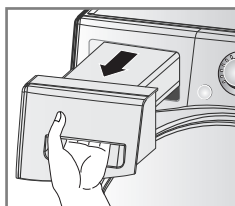
В резервоара се събира кондензирана вода.

Изпразвайте резервоара за вода след всяка употреба.

Неспазването на тази инструкция ще засегне качеството на сушенето..

Ако резервоарът за вода е пълен, светва лампичката „Empty Water“ (Изпразнете водата) и звънецът иззвънява, докато сушилната работи. Ако това се случи, резервоарът трябва да се изпразни в рамките на един час.

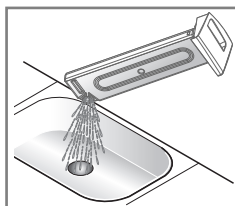
1. Извадете резервоара за вода.



2. Изпразнете резервоара за вода в мивката.

3. Натиснете го обратно.

4. Натиснете бутона Старт/Пауза.




⚠ Забележка

Високата околна температура и малките помещения могат да удължат времето на сушене, както и консумацията на енергия.

⚠ ПРЕДУПРЕЖДЕНИЕ

Не пийте кондензираната вода.

⚠ ВНИМАНИЕ

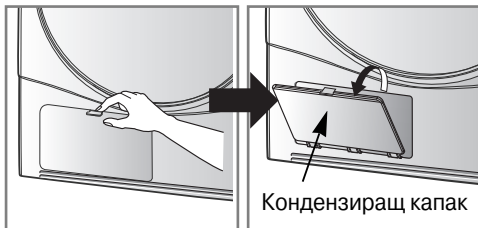
Ако прането не е завъртяно при висока скорост по време на пране, консумацията на енергия и времето на сушене ще се увеличат. При някои случаи светодиодният прозорец може да покаже „“ (символ за изпразване на водата) и сушилната да спре, тъй като резервоарът е пълен.

Грижа за вашата сушилня

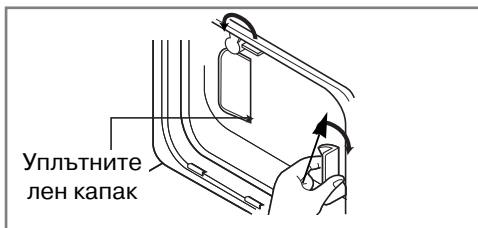
Кондензатор

Кондензаторът също е много важна част за ефективното сушене, затова се нуждае от специална грижа от ваша страна. Препоръчваме ви да почиствате кондензатора три или четири пъти годишно или когато лампичката за почистване на кондензатора започне да премигва.

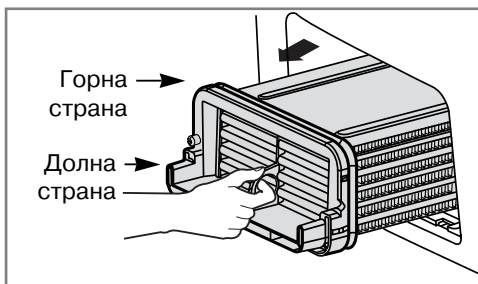
1. Натиснете капачето и отворете кондензиращия капак..



2. Отворете уплътнението, като завъртите лоста за заключване



3. Издърпайте кондензатора, като вкарете пръста си в кучицата в предната част на кондензатора. (Не прилагайте прекалена сила към кондензатора)

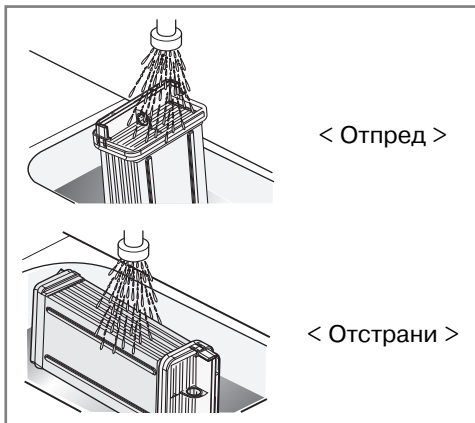


Забележка



Ако се покаже символ „Clean Condenser“ (Почистване на кондензатора), почистете кондензатора своевременно.

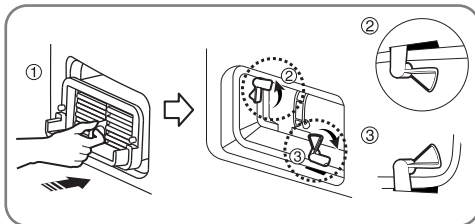
4. Почистете кондензатора щателно под течаща вода, като оставите водата да тече през него



5. Сглобете всичко отново, като следвате инструкциите в обратен ред

ВНИМАНИЕ

Лостът за заключване трябва да се затвори след почистване на кондензатора, както е показано по-долу.



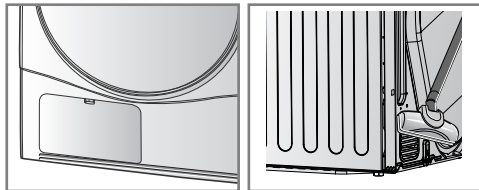
ВНИМАНИЕ

- Работата със запушен с власинки кондензатор може да повреди сушилната. Това увеличава и консумацията на енергия.
- Не използвайте остри предмети за почистване на топлообменника. Това може да причини повреда или течове.
- Никога не задействайте сушилнята без топлообменника.

Грижа за вашата сушилня

■ Вентилационна решетка и решетка за навлизане на хладен въздух

Почиствайте предната вентилационна решетка с прахосмукачка 3-4 пъти годишно, за да предотвратите натрупването на власинки или замърсявания, които могат да затруднят потока на въздуха.



▲ Забележка

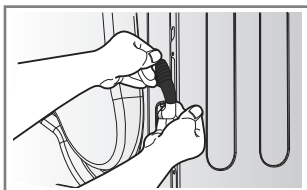
- През вентилационната решетка се освобождава топъл въздух
- Трябва да осигурите достатъчна вентилация, за да избегнете обратния приток на газове в помещението от уреди, използващи други горива, в това число и открити пламъци.

■ Източване на кондензираната вода

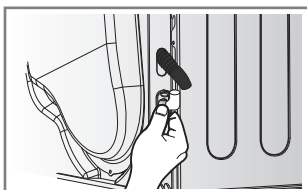
Обикновено кондензираната вода се изпомпва в резервоара за вода, където водата се събира, докато се изпразни ръчно.

Водата може да се източи и директно от главното източване, особено когато сушилнята е разположена върху пералня. С комплект за свързване към главния маркуч за източване просто променете пътя на водата и я пренасочете към съоръжението за източване, както е дадено по-долу:

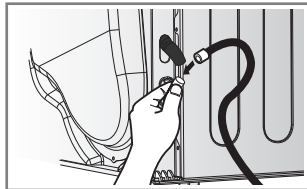
1. Извадете комплекта за свързване.



2. Отделете маркуча на резервоара за вода от комплекта.

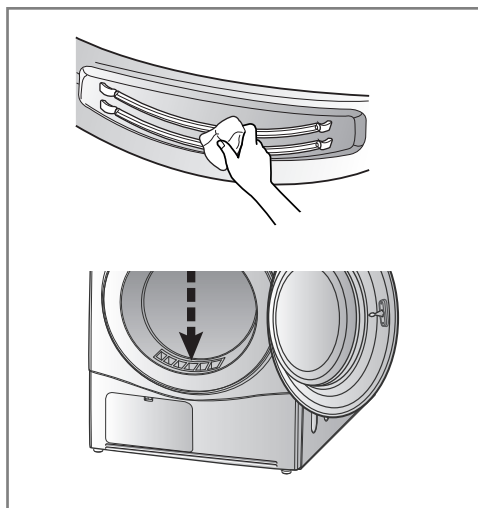


3. Свържете маркуча за източване към комплекта.



■ Сензор за влага

Уредът усеща нивото на влажност на прането по време на работа, което означава, че сензорът трябва да се почиства редовно, за да отстраните натрупания варовик от повърхността му. Избършете сензора в барабана (както е илюстрирано)




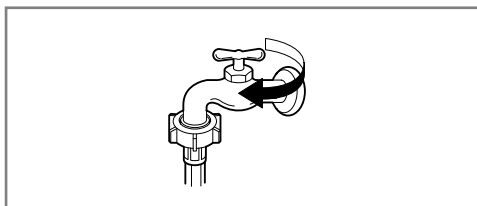
Грижа за вашата сушилня

Преди да почистите вътрешността на сушилнята, извадете захранващия кабел, за да избегнете риска от токов удар.

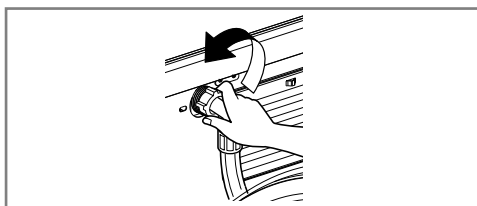
- Изключете спирателния кран ако машината няма да работи дълго време (например по време на почивка), особено ако в непосредствена близост няма подово оттичане (водосток).

Входният воден филтър

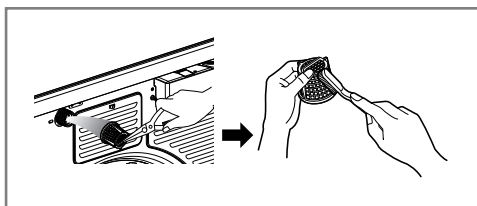
- Иконата „“ ще бъде показана на панела за управление, когато водата не навлиза в сушилнята.
- Ако водата е много твърда или съдържа следи от варовик, входният воден филтър може да се запуши. Затова е добра идея да го почиствате от време на време.



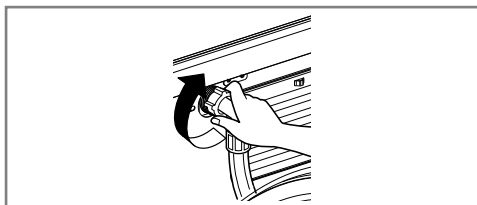
1. Спрете крана за вода.



2. Отвинтете маркуча за подаване на вода.



3. Внимателно отделете филтъра от входния клапан и почистете филтъра, използвайки четка с твърд косъм.



4. Поставете обратно филтъра и затегнете входния маркуч.

Допълнителни съвети за оптимална употреба

■ Упътване за сушене

ЦИКЪЛ		Капацитет на сушилната	Показано време на сушене (вкл. време на охлаждане)	
			Нормално	Високо
Cotton (Памук)	Extra (Допълнително)	8 kg	125 min	115 min
	Very (Много)	8 kg	120 min	110 min
	Superboard (Шкаф)	8 kg	115 min	105 min
	Light (Леко)	8 kg	103 min	93 min
	Iron (Гладене)	8 kg	97 min	87 min
Mixed Fabric (Смесени материали)	Very (Много)	4 kg	53 min	43 min
	Superboard (Шкаф)	4 kg	48 min	38 min
	Iron (Гладене)	4 kg	41 min	31 min
Easy Care (Лесна грижа)	Superboard (Шкаф)	4 kg	58 min	38 min
	Iron (Гладене)	4 kg	51 min	31 min
Bulky Item (Обемисто пране)		2 kg	60 min	-
Jeans (Дънки)		3 kg	36 min	-
Steam Hygiene (Парна хигиена)		3 kg	56 min	-
Steam Refresh (Освежаване с пара)		Официални ризи макс. 5EA	25 min	-
Sport Wear (Спортни дрехи)		2 kg	24 min	-
Quick Dry (Бързо сушене)		3 kg	50 min	-
Delicate (Деликатни материали)		1.5 kg	45 min	-
Wool (Вълна)		1 kg	21 min	-

Допълнителни съвети за оптимална употреба

Вълнени тъкани

Сушете вълнените тъкани на цикъл „Wool“ (Вълна). На първо място се съобразете със символите на етикета на дрехата. Вълнените дрехи може да не се изсушат напълно от цикъла, затова не повтаряйте сушенето. Опънете вълнените материи до първоначалната им форма и ги изсушете, като ги поставите хоризонтално.

Тъкани и плетени материали

Някои тъкани и плетени материали може да се свият в зависимост от качеството си.

Немачкаеми и синтетични дрехи

Не претоварвайте сушилнята. Извадете немачкаемите дрехи веднага след спиране на сушилнята, за да намалите мачкането.

Бebешки дрехи и нощници

Винаги проверявайте инструкциите на производителя.

Каучук и пластмаса

Не изсушавайте дрехи, направени или съдържащи каучук или пластмаса, като:

- престилки, лигавници, покривала за столове
- завеси и покривки за маса
- изтривалки за баня

Фибростъкло

Не изсушавайте продукти от фибростъкло в сушилнята. Стъклениите частици, които остават в сушилнята, могат да попаднат в другите дрехи при следващото използване на сушилнята и да раздразнят кожата ви.

Етикети за грижа за тъканите

Дрехите имат собствени етикети за грижа за тъканите, затова препоръчваме сушене според етикета на специфичната дреха. Освен това, прането трябва да бъде сортирано според размера и типа на тъканите. За най-добри качества на сушенето и за най-ефективното използване на енергията, не претоварвайте сушилнята.

По-долу са дадени етикети за грижа за материите.

Символи	Инструкции
	Изсушаване
	Изсушаване с барабан
	Немачкаеми дрехи / устойчиви на намачкване
	Нежни / деликатни тъкани
	Не изсушавайте с барабан
	Не изсушавайте
	Силно нагриване
	Средно нагриване
	Ниско нагриване
	Без топлина / въздух
	Сушене на простор / сушене на въздух
	Сушене без изстискване
	Сушене в хоризонтално положение
	На сянка

Допълнителни съвети за оптимална употреба

■ Спецификации на продукта

LG АВТОМАТИЧНА СУШИЛНЯ ЗА ДРЕХИ		
Производител		LG Electronics
Модел		RC8066****
Номинален капацитет	kg	8kg
Тип сушилня		Кондензираща домашна сушилня с барабан
Клас на енергийна ефективност		B
Годишна консумация на енергия (AEC)	kWh/yr	561
Автоматична сушилня с барабан		Да
Награда Ecolabel на ЕС за екологични качества		Не
Edry	kWh	4.75
Edry1/2	kWh	2.55
Консумация на енергия при пълно натоварване		
- Изкл. режим (P _O)	W	0.4
- Оставен включен режим (P _I)	W	0.4
Продължителност на оставения включен режим	min	10
Стандартна програма за памучни тъкани		Cotton (Памук) Light (Леко) Normal (Нормално)
Време на сушене (T _t)	min	102
- Tdry	min	134
- Tdry1/2	min	79
Клас на ефективност на кондензац		A
- Ct	%	91
- Cdry	%	91
- Cdry1/2	%	91
Ниво на сила на звука	dB	66

Допълнителни съвети за оптимална употреба

Програма / Ниво на изсушаване	Скорост на завъртане	Състав на прането	Капацитет	Прогнозна производителност			
				Енергийна ефективност (kWh)	Времетрае не на сушенето (min)	Оставен включен режим (PI)(W)	Изкл. режим (Po)(W)
Cotton (Памук) / Light (Леко)	Normal (Нормално)	100% памук	8kg	4.75	134	0.4	0.4
		100% памук	4kg	2.55	79		

▲ Забележка

- Тествана според EN61121 и Директива 932/2012
- Зададена програма „Cotton Cupboard Normal (Пълно и половин натоварване)” за тестване на съвместимост с EN61121 и Директива 932/2012
 - Стандартна програма за памук : Cotton Light + Normal (по подразбиране) (Това е най-ефективната програма по отношение на тестовите условия, предложени от EN61121 и Директива 932/2012)
- Информацията за „стандартната програма за памук” трябва да указва, че е подходяща за сушене на нормално мокро памучно пране и че е най-ефективната програма по отношение на консумацията на енергия за сушене на мокро памучно пране;
- Най-добрите резултати зависят от стайната температура, типа и количеството на зареждането, твърдостта на водата и температурата при входа за вода.
- Ако продуктът е монтиран като вграден под друг продукт, това може да причини влошаване на качествата му.

Допълнителни съвети за оптимална употреба

■ Резервни части

Резервните части, необходими при гаранционни условия, се предоставят безплатно. Ако гаранционният период е изтекъл, резервните части трябва да се закупят от сервизния център.

■ Изхвърляне на сушилната

Необходимо е да изхвърлите сушилната безопасно, за да предпазите своите деца и други лица от потенциално нараняване.

Вратата, капакът и другите издадени части трябва да се отстранят и кабелът да се отреже преди безопасно изхвърляне.

■ Информация за обслужване

Ако възникне проблем с вашата сушилна, първо вижте упътването за отстраняване на неизправности. Ако не можете да откриете грешката и да разрешите проблема, се обърнете към сервизния център.

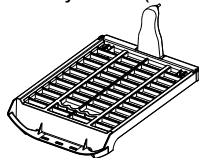
Представителят на центъра за обслужване на клиенти ще ви зададе следните въпроси:

1. Име, адрес и пощенски код
2. Телефонен номер
3. Описание на проблема
4. Номер на модела и сериен номер на вашата сушилна
5. Дата на покупката

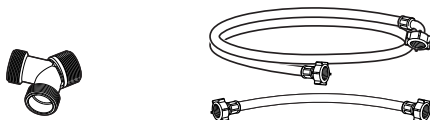
■ Допълнителни части

- Налични допълнителни принадлежности:

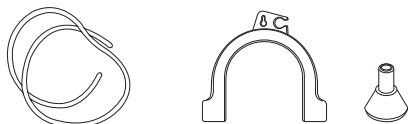
1. Решетка за сушене (включена)



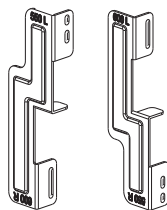
2. Y конектор и маркуч (включени)



3. Маркуч за източване на кондензирана вода и държач за маркуча (купуват се отделно)



■ Комплект за вертикална конфигурация



Държач : 2EA, винт : 4EA

Купуват се отделно


- Комплектът за вертикална конфигурация може да се използва за размери на горната плоча 550 мм и 600 мм.

Ако е необходима вертикална конфигурация, трябва да поставите сушилната върху LG пералня. Комплектът за вертикална конфигурация се продава отделно.

Указания за отстраняване на неизправности

■ Съвети за отстраняване на неизправности

За да спестите време и пари, следната страница ще помогне при отговор на вашите въпроси, преди да се обадите на сервизния център.

Проблем	Какво да направите
Сушилнята не се задейства	<ol style="list-style-type: none">1. Проверете дали щепселът на сушилнята е включен в контакта.2. Проверете дали е натиснат бутон „Старт“.3. Проверете дали вратата е правилно затворена.4. Проверете дали стайната температура не е под 5°C.5. Проверете дали не е изгорял предпазител или дали прекъсвачът не се е задействал и ги подменете. (Внимание: електрическите сушилни обикновено използват два предпазителя или прекъсвача) След изпразване на резервоара за вода и почистване на филтъра по време на работа, трябва да натиснете бутона Старт, за да задействате сушилнята отново.
Времето на сушене е удължено	<ol style="list-style-type: none">1. Филтърът трябва да се почиства след всяко зареждане.2. Проверете дали резервоарът за вода е изпразнен.3. Проверете чистотата на кондензатора.4. Изберете правилната настройка за цикъл за типа тъкан5. Проверете дали вентилационната решетка или задните вентилационни отвори на сушилнята не са запушени6. Проверете дали дрехите не са прекалено мокри7. Проверете дали сушилнята не е претоварена
	<ol style="list-style-type: none">1. Проверете дали филтърът е чист2. Проверете дали кондензаторният модул не е запушен
Дрехите са покрити с пух	<ol style="list-style-type: none">1. Проверете дали филтърът за власинки е празен.2. Проверете дали всички дрехи в сушилнята са чисти3. Проверете дали цялото пране е било правилно сортирано според типа на тъканите4. Проверете дали сушилнята не е претоварена5. Проверете дали има хартия, кърпички или други разграждащи се материали сред прането и ги отстранете.
Времето на сушене не е еднакво при еднакви цикли	Времето на сушене за едно пране се различава в зависимост от настройката за топлина, размера на прането, типа на тъканите, мокротата на дрехите и състоянието на филтъра за власинки.
Тече вода	Проверете дали вратата или уплътнителният капак не са мръсни или повредени.
Дрехите са намачкани	Проверете дали сушилнята не е претоварена. Пробвайте по-кратко време на сушене и отстранете дрехите, докато все още са леко влажни. Използвайте функцията против намачкване.
Дрехите са се свили	За да избегнете свиване, следвайте инструкциите за грижа за вашите дрехи, тъй като някои материи се свиват естествено при пране, а други материи не трябва да се поставят в сушилня.

Указания за отстраняване на неизправности

■ Режим на грешка

- **dE** : Вратата трябва да е затворена и бутонът Старт/Пауза трябва да е натиснат, за да задействате отново сушилнята. Ако продължава да се появява съобщение за грешка, извадете захранващия кабел и се обадете на сервизния център за съвет.

• **EE 1, EE3, Add**

: Ако продължава да се появява съобщение за грешка, извадете захранващия кабел и се обадете на сервизния център за съвет.

■ Светлината в барабана не работи

- Свържете се център за обслужване на клиенти.

Указания за отстраняване на неизправности

▲ Забележка

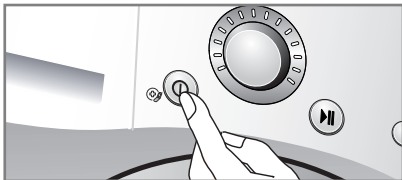
Функцията Smart Diagnosis™ е налична само за продукти с маркировка Smart Diagnosis™.

При наличие на статичен шум от мобилен телефон, функцията за интелигентна диагностика може да не работи.

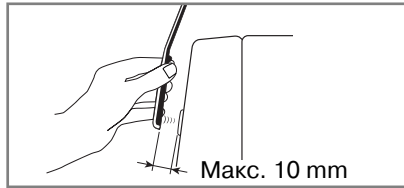
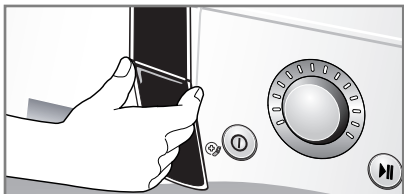
■ Използване на Smart Diagnosis™

- Използвайте тази функция само след инструктиране от телефонния център. Звукът на трансмисията е подобен на факс машина и няма значение за друг освен телефонния център.
- Smart Diagnosis™ не може да се активира ако сушилнята не се включва. Ако това се случи, отстраняването на проблема трябва да се извърши без Smart Diagnosis™. Ако изпитате затруднения със сушилнята, се обадете на информационния център за клиенти на LG. Следвайте инструкциите на представителя на телефонния център и извършете следните стъпки, когато бъдете помолени за това:

1. Натиснете бутона за захранване, за да включите сушилнята. Не натискайте други бутони и не завъртайте селекторния бутон.



2. Когато бъдете инструктирани от телефонния център, поставете микрофона на телефона близо до иконата „Smart Diagnosis™” и бутона за захранване.

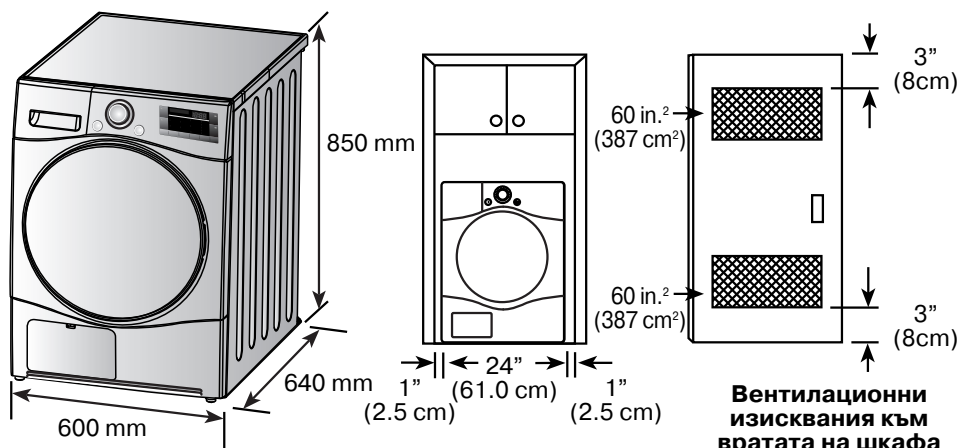


3. Натиснете и задръжте бутон „▲ (Повече)” за три секунди, докато държите микрофона на телефона близо до иконата „Smart Diagnosis™” и бутона за захранване.
4. Дръжте телефона така до спиране на тона за трансмисия. Това отнема около 6 секунди, при което дисплетът отброява времето.
 - За оптимални резултати не местете телефона по време на трансмисията на тоновете.
 - Ако представителят на телефонния център не може да получи точен запис на данните, може да бъдете помолени да опитате отново.
 - Натискането на бутона за захранване по време на трансмисията ще изключи Smart Diagnosis™.
5. След завършване на отброяването и спиране на тоновете, възобновете разговора си с представителя на телефонния център, който ще може да ви помогне, използвайки информацията за анализ при разговора с информационния център за клиенти.

▲ Забележка

„Smart Diagnosis е функция за отстраняване на неизправности, предназначена да ви помогне, а не да замени традиционния метод за отстраняване на неизправности чрез обаждане на сервисния център. Ефективността на тази функция зависи от различни фактори, сред които са покритието на използвания за трансмисията клетъчен телефон, външните шумове, които може да присъстват по време на трансмисията, както и акустиката на помещението, където е разположена машината. По тази причина LG не гарантира, че Smart Diagnosis ще отстрани точно всеки специфичен проблем.”

Технически данни



Тегло: 46.8kg, Черна врата
46.5kg, Стъклена(Cr) врата

■ Електрически изисквания

Волтове	Херцове	Ватове
230 V	50 Hz	2450

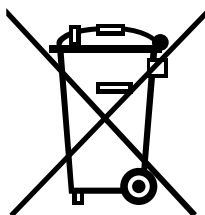
Включвайте сушилнята към подходящото електрическо напрежение. Табелката с номинални стойности на вашата сушилня показва какво трябва да е напрежението.

■ Вентилационни изисквания

Ниша или под плот	Шкаф
Осигурете въздушен поток 112 куб. фута/мин. през сушилнята	Вратата на шкафа трябва да има 2 (жалузни) отвора, като всеки от тях има минимална площ 60 кв. инча (387 кв. см), разположени 3 инча (8 см) от долната и горната част на вратата.

Гаранция

Изхвърляне на стар уред



1. Когато този символ със зачеркната кофа за отпадъци е прикрепен към продукта, това означава, че продуктът е обект на регулиране според Европейска директива 2002/96/ЕС.
2. Всички електрически и електронни продукти трябва да се изхвърлят отделно от битовата смет чрез специално предназначени съоръжения за събиране, определени от държавните или общинските органи.
3. Правилното изхвърляне на старите уреди ще предотврати потенциалните отрицателни последици за околната среда и човешкото здраве.
4. За по-подробна информация за изхвърлянето на стари уреди се свържете с вашата общинска служба, сметосъбираща служба или магазина, където сте закупили продукта.

▲ Забележка

- Когато изхвърляте уреда, разрежете електрозахранващия кабел, унищожете щепсела и разглобете вратата, за да предотвратите опасността от затваряне на каквото и да било във вътрешността.

■ Какво не се покрива от гаранцията

- Сервизни посещения до дома ви за инструктаж по отношение на продукта.
Ако продуктът е свързан към напрежение, различно от показаното на табелката с номинални стойности.
- Повреди, причинени от случайни щети, занемаряване, злоупотреба или стихийни бедствия.
Ако повредата е причинена от причини, различни от нормално домашно използване или използване според инструкциите в ръководството.
- Повреди, причинени от гризачи като плъхове, мишки и др.
- Шум или вибрация, които не се считат за нормални, като например звук от източване на водата, звук от завъртане или предупредителни сигнали.
- Коригиране на монтажа, като например нивелиране на продукта, регулиране на източването.
- Нормалната поддръжка, препоръчана в ръководството.
- Отстраняване на чужди обекти/вещества от машината, включващи помпата и филтъра на входния маркуч, като например пясъчинки, нокти, банели на сутиени, копчета и др.
- Подмяна на предпазители, коригиране на окабеляването или коригиране на водопроводните свързки.
- Коригиране на непозволені ремонти.
Случайни или следствени щети по лично имущество, причинени от потенциални дефекти на този уред.
- Ако този продукт се използва за търговски цели, гаранцията става невалидна.
(Пример: обществени места като обществени бани, мебелирани стаи в къща под наем, тренировъчни центрове, общежития)
- Ако продуктът е монтиран извън нормалната сервизна зона, разходите за транспортиране, включени в ремонта на продуктите или подмяната на дефектните части, ще бъдат за сметка на притежателя.

