



# NÁVOD K OBSLUZE

## Televizor LED\*

\* Televizor LED LG použije obrazovku LCD s podsvětlenými diodami LED.

Před uvedením televizoru do provozu si pečlivě prostudujte tento návod a uložte jej pro budoucí potřebu.

MN43\*    MT45\*    MT40\*  
MT44\*    MT46\*

# OBSAH

## 3 LICENCE

## 3 OZNÁMENÍ O SOF TWARU OPEN SOURCE

## 4 MONTÁŽ A PŘÍPRAVA

- 4 Vybalení
- 6 Součásti a tlačítka
  - Používání tlačítka ovladače
- 10 Zvedání a přemístění televizoru
- 10 Instalace televizoru
  - Připojení stojanu
  - Odpojení stojanu
- 13 Umístění monitoru na stolek
- 16 Montáž na stěnu
- 18 Uspořádání kabelů

## 19 VYTVÁŘENÍ SPOJENÍ

- 19 Připojení antény
- 19 Připojení satelitní antény
- 20 Připojení přes Euro Scart
- 21 Další Připojení
  - Připojení k počítači

## 24 DÁLKOVÝ OVLADAČ

## 25 NASTAVENÍ

## 29 ZOBRAZENÍ WEBOVÉHO NÁVODU K OBSLUZE

## 30 ÚDRŽBA

- 30 Čištění televizoru
  - Obrazovka, rámeček, kryt a stojan
  - Napájecí kabel
- 30 Prevence „vypálení obrazu“ na obrazovce televizoru

## 31 ODSTRAŇOVÁNÍ POTÍŽÍ

## 32 TECHNICKÉ ÚDAJE



### VAROVÁNÍ

- Pokud budete tuto varovnou zprávu ignorovat, může dojít k vážnému zranění, nehodě či úmrtí.



### UPOZORNĚNÍ

- Pokud budete toto upozornění ignorovat, mohlo by dojít k lehkým zraněním nebo k poškození výrobku.



### POZNÁMKA

- Poznámka pomáhá porozumět výrobku a bezpečně jej používat. Před použitím výrobku si poznámku důkladně přečtěte.

## LICENCE

U různých modelů se podporované licence mohou lišit. Další informace o licencích naleznete na webové stránce [www.lg.com](http://www.lg.com).



Vyrobeno na základě licence poskytnuté společností Dolby Laboratories. Dolby a symbol dvojitého D jsou ochranné známky společnosti Dolby Laboratories.



„Pojmy HDMI a HDMI High-Definition Multimedia Interface a rovněž logo HDMI jsou ochranné známky nebo zapsané ochranné známky společnosti HDMI Licensing, LLC ve Spojených státech a dalších zemích.“



„INFORMACE O DIVX VIDEO: DivX® je digitální formát videa vytvořený společností DivX, LLC, dceřinou firmou společnosti Rovi Corporation. Toto je oficiálně certifikované zařízení DivX Certified®, které prošlo přísným testováním, aby se ověřilo, že přehrává video ve formátu DivX. Další informace a softwarové nástroje pro konverzi souborů na videa ve formátu DivX naleznete na webové stránce [www.divx.com](http://www.divx.com).“

INFORMACE O DIVX VIDEO-ON-DEMAND: Toto certifikované zařízení DivX Certified® musí být pro přehrávání filmů DivX Video-on-Demand (VOD) zaregistrováno. Chcete-li získat registrační kód, přejděte do části DivX VOD v nabídce nastavení zařízení. Další informace a informace o dokončení registrace naleznete na adrese [vod.divx.com](http://vod.divx.com).

„Certifikované zařízení DivX Certified® pro přehrávání videa ve formátu DivX® až do rozlišení HD 1080p, včetně prémiového obsahu.“

„Loga DivX®, DivX Certified® a související loga jsou ochranné známky společnosti Rovi Corporation nebo jejich dceřiných společností a jsou používány na základě licence.“

„Podléhá jednomu nebo několika následujícím americkým patentům:  
7,295,673; 7,460,668; 7,515,710; 7,519,274“

## OZNÁMENÍ O SOF TWARU OPEN SOURCE

Chcete-li získat zdrojový kód na základě licence GPL, LGPL, MPL a dalších licencí k softwaru s otevřeným zdrojovým kódem, který tento výrobek obsahuje, navštivte webový server <http://opensource.lge.com>.

Kromě zdrojového kódu si lze stáhnout všechny zmiňované licenční podmínky, vyloučení záruky a upozornění na autorská práva.

Společnost LG Electronics poskytuje uživatelům otevřený zdrojový kód na disku CD-ROM za poplatek pokrývající náklady na distribuci (např. cenu média, poplatky za manipulaci a dopravu), po vyžádání e-mailem zaslaným adresu [opensource@lge.com](mailto:opensource@lge.com). Tato nabídka je platná po dobu tří (3) let od data zakoupení výrobku.

**POZNÁMKA**

- Uvedený obrázek se může od vašeho televizoru lišit.
- Nabídka OSD (On Screen Display) vašeho televizoru se může mírně lišit od obrázků v této příručce.
- Dostupná menu a možnosti se mohou lišit od zdroje vstupu a modelu výrobku, který používáte.
- Do tohoto televizoru mohou být v budoucnu přidány nové funkce.
- Televizor může být za účelem úspory elektrické energie uveden do pohotovostního režimu. Pokud nebude televizor delší dobu používán, měl by být vypnut, což přispěje ke snížení spotřeby energie.
- Snížením úrovně jasu obrazu lze podstatně snížit množství energie spotřebované během používání, což přispěje ke snížení celkových provozních nákladů.

## MONTÁŽ A PŘÍPRAVA

### Vybalení

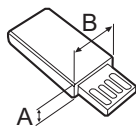
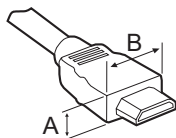
Zkontrolujte, zda balení výrobku obsahuje následující položky. Pokud některé příslušenství chybí, obraťte se na místního prodejce, od něhož jste výrobek zakoupili. Vyobrazení v tomto návodu se mohou lišit od skutečného výrobku nebo položky.

**UPOZORNĚNÍ**

- Nepoužívejte jiné než schválené položky, jinak není zaručena bezpečnost a životnost výrobku.
- Záruka se nevztahuje na poškození a zranění způsobená neschválenými položkami.
- Obrazovka některých modelů je opatřena tenkou fólií, která se nesmí odstranit.

**POZNÁMKA**

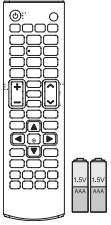
- Položky dodané se zařízením se mohou v závislosti na modelu lišit.
- Specifikace výrobku nebo obsah tohoto návodu se mohou z důvodu zlepšení funkcí výrobku změnit bez předchozího upozornění.
- Pro optimální připojení používejte kabely HDMI a zařízení USB s rámečkem, který má tloušťku menší než 10 mm a šířku menší než 18 mm. Pokud nelze kabel USB nebo paměťové zařízení USB připojit k portu USB televizoru, použijte prodlužovací kabel, který podporuje protokol USB 2.0.



\*A ≦ 10 mm

\*B ≦ 18 mm

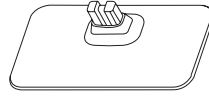




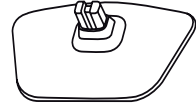
**Dálkový ovladač a baterie (AAA)**  
(Viz str.24)



**Disk CD (Návod k obsluze), karta**



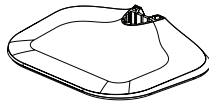
**Základna stojanu**  
(Pouze 22MT44\*)  
(Viz str.10, 13)



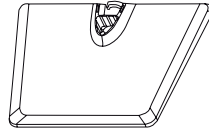
**Základna stojanu**  
(Pouze 24MT40\*,  
20/22/24/28MT45\*)  
(Viz str.10, 13)



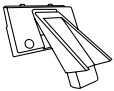
**Základna stojanu**  
(Pouze 19MN43\*)  
(Viz str.12, 14)



**Základna stojanu**  
(Pouze 24/27MT46\*)  
(Viz str.12, 14)



**Základna stojanu**  
(Pouze 29MT40\*,  
29MT45\*)  
(Viz str.11, 13)



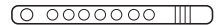
**Tělo stojanu**  
(Pouze 29MT40\*,  
29MT45\*)  
(Viz str.11, 13)



**Tělo stojanu**  
(Pouze 19MN43\*,  
24/27MT46\*)  
(Viz str.12, 14)



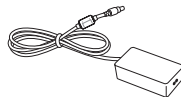
**Šrouby stojanu**  
2 EA, M4 x L16  
(Pouze 29MT40\*,  
29MT45\*)  
(Viz str.11, 13)



**Kabelová spojka**  
(Pouze 19MN43\*,  
24/27MT46\*)  
(Viz str.18)

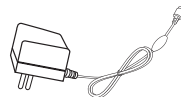


**Power Cord.**  
(Viz str.15)



**Adaptér střídavého proudu**  
(Závisí na modelu)  
(Viz str.15)

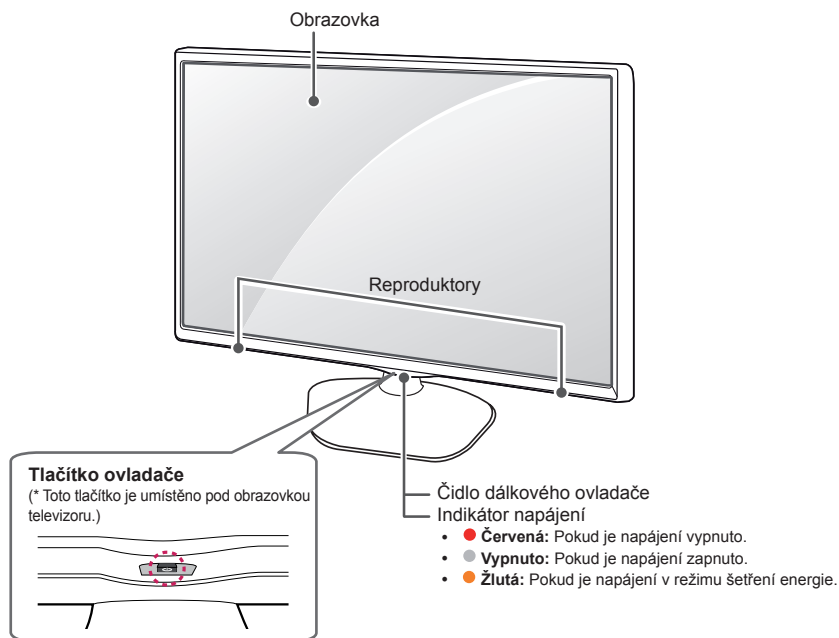
nebo



**Adaptér střídavého proudu**  
(Závisí na modelu)  
(Viz str.15)

## Součásti a tlačítka

(Pouze 24MT40\*, 22MT44\*, 20/22/24/28MT45\*)



### POZNÁMKA

- Indikaci napájení lze zapnout nebo vypnout výběrem položky **MOŽNOSTI** v hlavní nabídce.

## Používání tlačítka ovladače

TV můžete ovládat stisknutím tlačítka nebo posunutím ovladače doleva, nahoru nebo dolů.

### Základní funkce

	Zapnutí	Když je TV vypnutá, umístěte prst na tlačítko ovladače, jednou je stisknete a poté uvolněte.
	Vypnout	Když je TV zapnutá, umístěte prst na tlačítko ovladače, jednou je stisknete pod dobu několika sekund a poté uvolněte. (Pokud je však na obrazovce tlačítko Menu, stiskem a podržením tlačítka ovladače Menu opustíte.)
	Ovládání hlasitosti	Pokud umístíte prst na tlačítko ovladače a posunete ho doleva či doprava, můžete nastavit požadovanou úroveň hlasitosti.
	Ovládání programů	Pokud umístíte prst na tlačítko ovladače a zatlačíte je nahoru či dolů, můžete procházet požadované uložené programy.

**POZNÁMKA**

- Pokud umístíte prst na tlačítko ovladače a budete jej tlačít nahoru, dolů, vlevo nebo vpravo, dávejte pozor, abyste nestiskli tlačítko ovladače. Pokud nejprve stisknete tlačítko ovladače, nebudete moci nastavit úroveň hlasitosti a uložené programy.

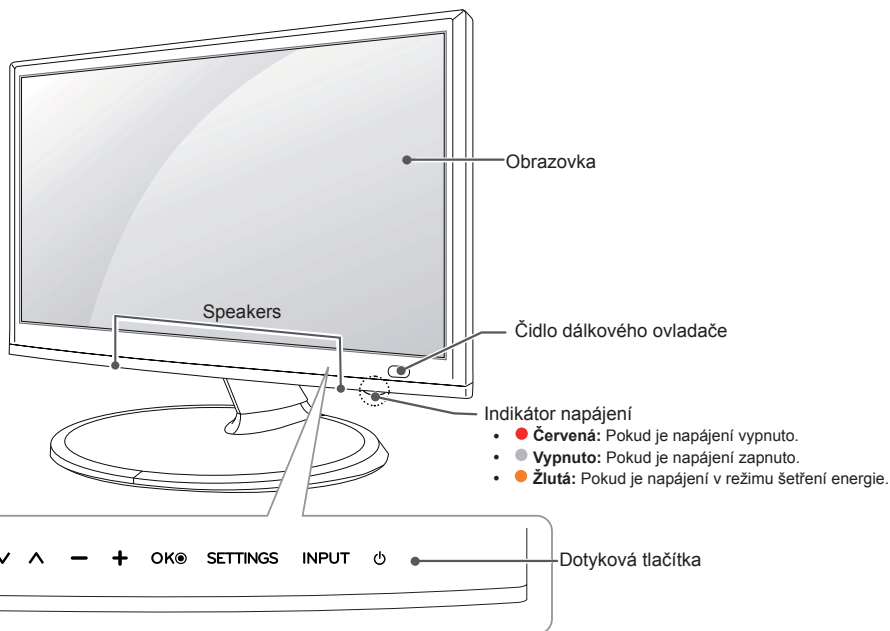
**Úprava nastavení menu**

Pokud TV zapnete, stiskněte jednou tlačítko ovladače.

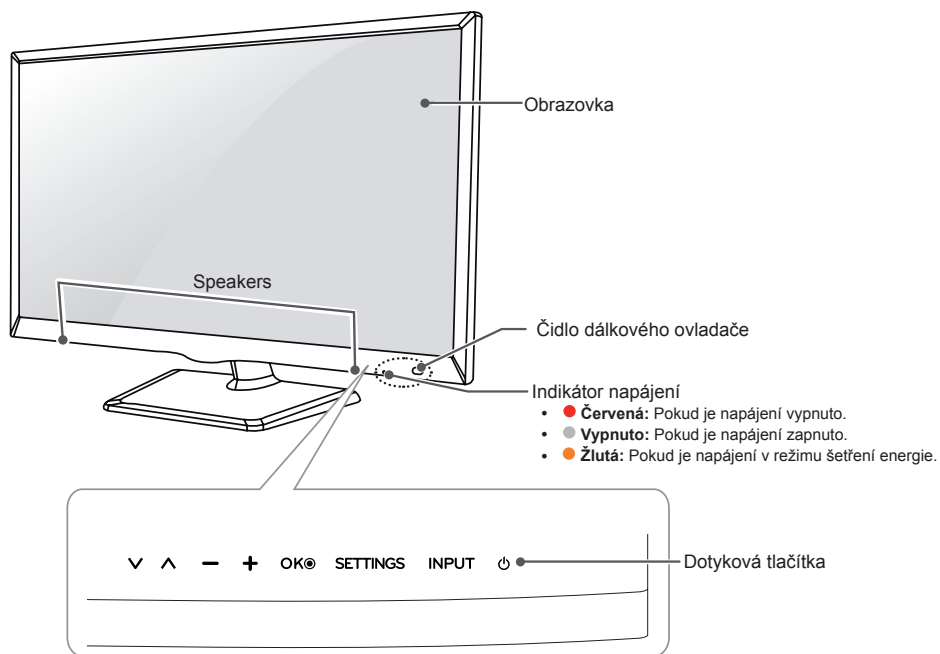
Můžete upravit položky menu (⏻, ⚙️, ✖️, 📶) posunutím tlačítka ovladače nahoru, dolů, doleva nebo doprava.

		<b>TV vypnuta</b>	Vypněte telefon.
		<b>Nastavení</b>	Přechod do hlavní nabídky.
		<b>Zavřít</b>	Vymazání zobrazení na obrazovce a přechod zpět ke sledování TV.
		<b>Seznam vstupů</b>	Změna vstupního zdroje.

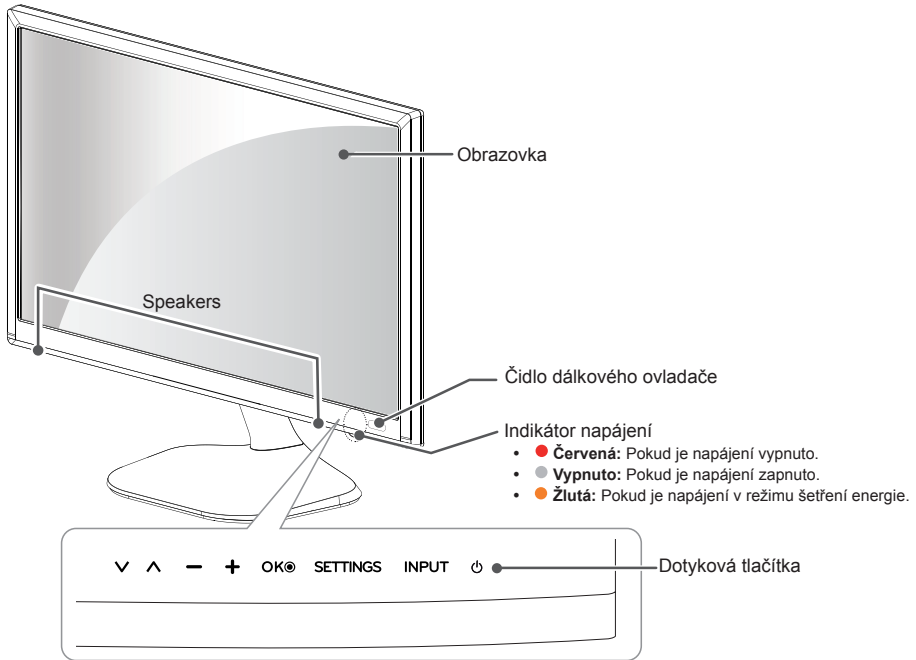
(Pouze 19MN43\*)



(Pouze 29MT40\*, 29MT45\*)



(Pouze 24/27MT46\*)

**POZNÁMKA**

- Všechna tlačítka jsou dotyková a lze je snadno ovládat dotykem prstu.
- Indikaci napájení lze zapnout nebo vypnout výběrem položky **MOŽNOSTI** v hlavní nabídce.

Dotykové tlačítko	Popis
▼ ▲	Procházení uloženými programy.
- +	Úprava úrovně hlasitosti.
OK Ⓞ	Výběr zvýrazněné možnosti nabídky nebo potvrzení zadání.
SETTINGS	Přechod do hlavního menu nebo uložení zadání a ukončení menu.
INPUT	Změna vstupního zdroje.
⏻	Zapnutí nebo vypnutí napájení.

## Zvedání a přemístění televizoru

Než přemístíte nebo zvednete televizor, prostudujte si následující pokyny, abyste zabránili jeho poškrábání nebo poškození a aby přeprava proběhla bezpečně bez ohledu na typ a velikost televizoru.

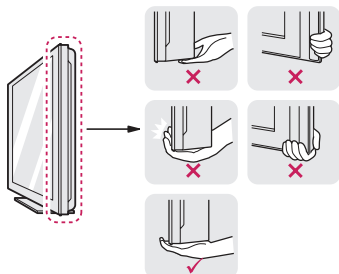


### UPOZORNĚNÍ

- Nikdy se nedotýkejte obrazovky, aby nedošlo k jejímu poškození.
- Doporučuje se přemísťovat televizor v krabici nebo v obalovém materiálu, ve kterém byl televizor původně dodán.
- Než budete televizor přemísťovat nebo zvedat, odpojte napájecí kabel i všechny ostatní kabely.
- Uchopte pevně horní a dolní rám televizoru. Dbejte, abyste se nedotýkali průhledné části, reproduktoru nebo oblasti mřížky reproduktoru.



- Když držíte televizor, měla by obrazovka směřovat dopředu, aby se nepoškrábala



- Při přepravě televizor nevystavujte nárazům ani nadměrnému třesení.
- Při přepravě držte televizor ve vzpřímené poloze, nenatáčejte televizor na stranu ani jej nenaklánějte doleva nebo doprava.
- Snažte se příliš netlačit, aby nedošlo k ohnutí šasi rámu a tím k poškození obrazovky.



### UPOZORNĚNÍ

- Při manipulaci s televizorem dejte pozor, abyste nepoškodili výčivňovací tlačítko ovladače. (Závisí na modelu)

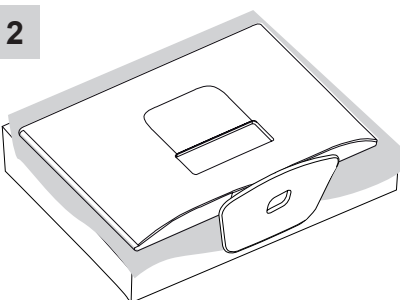
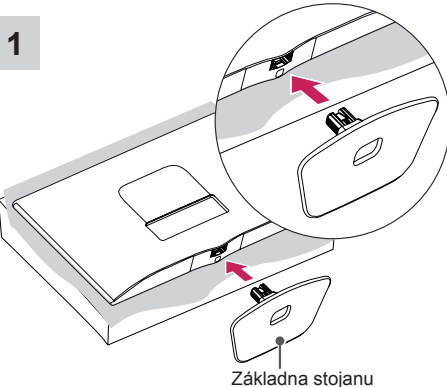


## Instalace televizoru

Uvedený obrázek se může od vašeho televizoru lišit.

### Připojení stojanu

24MT40\*, 22MT44\*, 20/22/24/28MT45\*

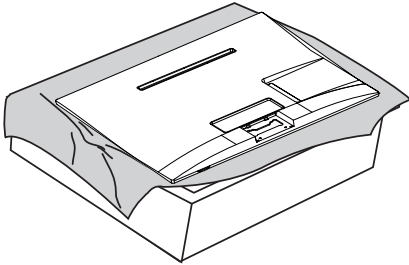


### UPOZORNĚNÍ

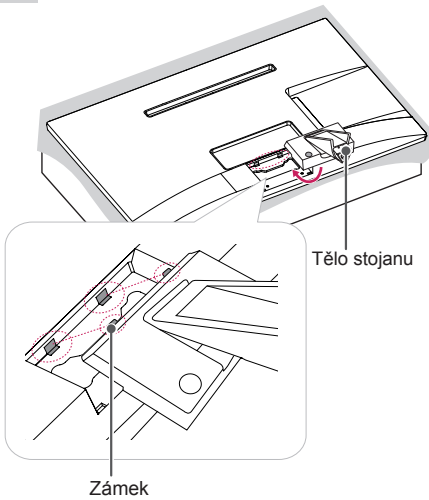
- Při připojování televizoru ke stojanu položte obrazovku lícem dolů na stůl nebo rovnou plochu opatřenou měkkou podložkou, abyste obrazovku chránili před poškrábáním.

29MT40\*, 29MT45\*

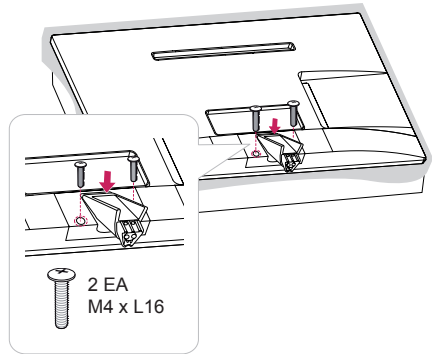
1



2

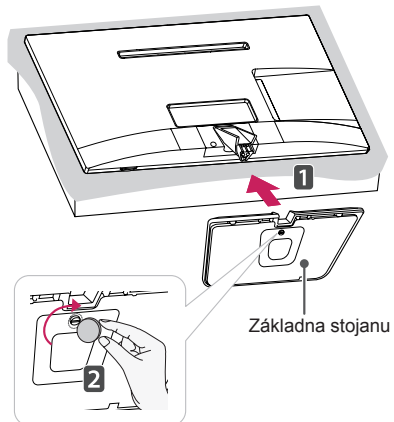


3

**POZNÁMKA**

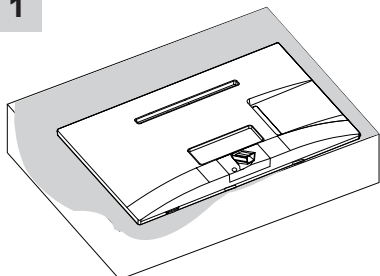
- Pokud šroub neutáhnete pevně, televizor upadne a poškodí se.
- Utáhněte šrouby pevně, aby se televizor nenaklonil dopředu. Neutahujte šrouby příliš velkou silou.

4

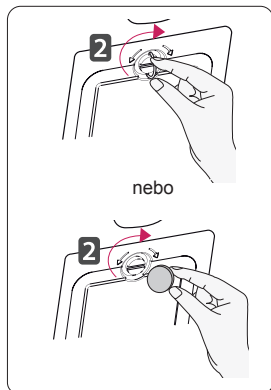
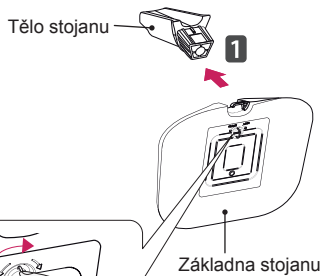


19MN43\*, 24/27MT46\*

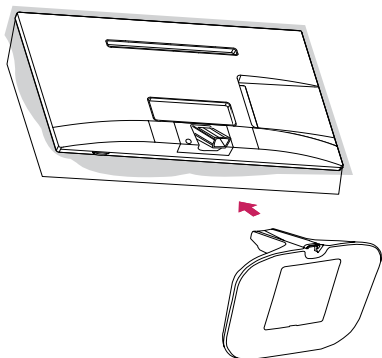
1



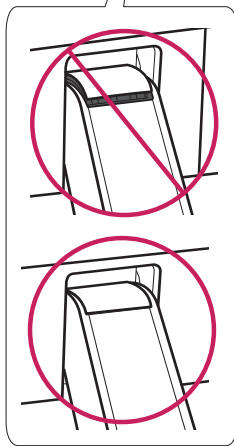
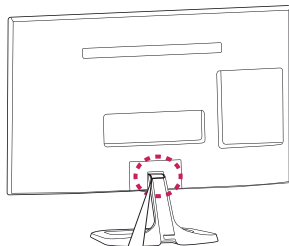
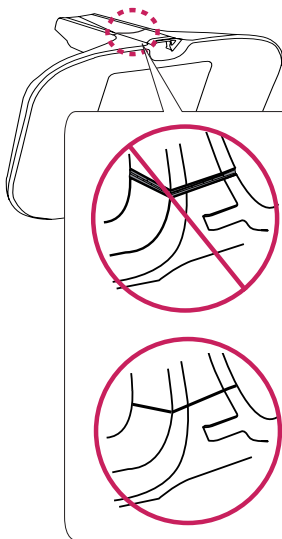
2



3



**UPOZORNĚNÍ**

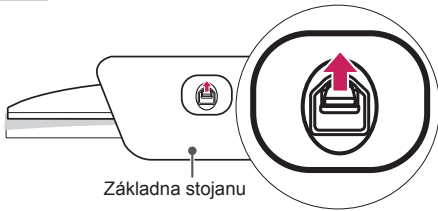




## Odpojení stojanu

24MT40\*, 22MT44\*, 20/22/24/28MT45\*

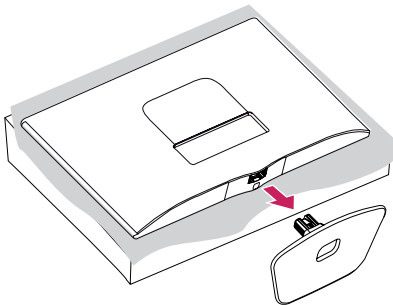
1



### POZNÁMKA

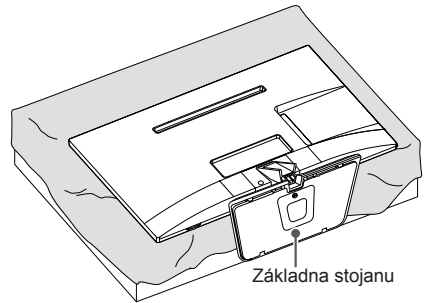
- Zvedněte západku ve spodní části základny stojanu a odpojte základnu stojanu od televizoru.

2

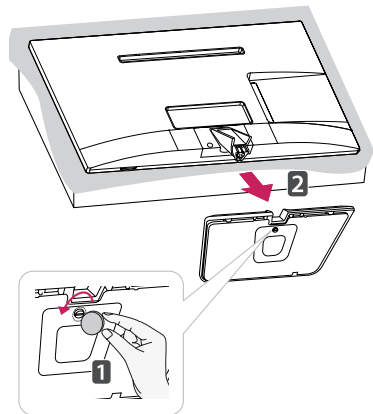


29MT40\*, 29MT45\*

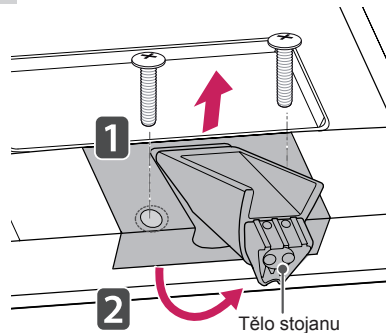
1



2

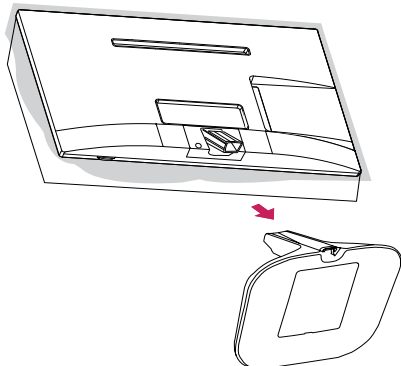


3



19MN43\*, 24/27MT46\*

1

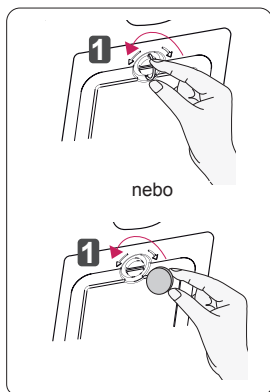


2

Tělo stojanu

2

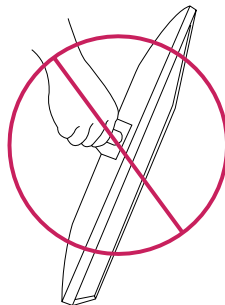
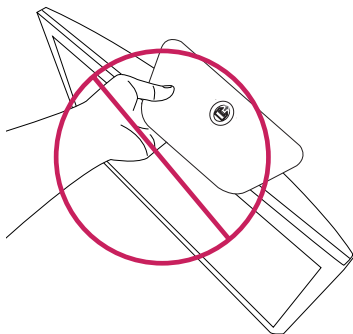
Základna stojanu

**UPOZORNĚNÍ**

- Při připojování televizoru ke stojanu položte obrazovku lícem dolů na stůl nebo rovnou plochu opatřenou měkkou podložkou, abyste obrazovku chránili před poškrábáním.

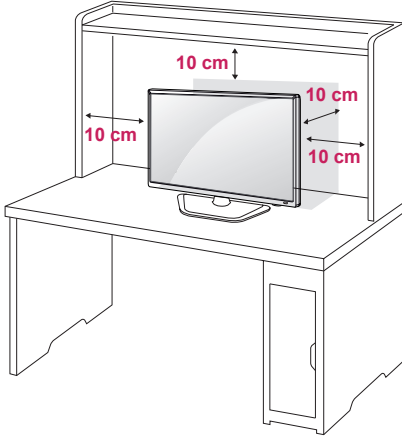
**UPOZORNĚNÍ**

- Nepřenášejte TV vzhůru nohama a nedržte ji za tělo stojanu (nebo základnu stojanu), protože by mohla spadnout a způsobit škodu nebo zranění.
- Obrázek znázorňuje obecný příklad – instalace vašeho produktu se může lišit.

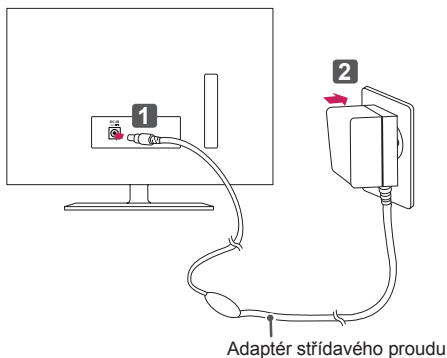
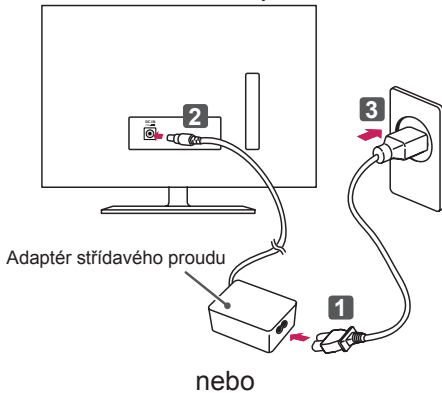


## Umístění monitoru na stolek

- 1 Zvedněte a nakloňte televizor do vzpřímené polohy na stolku. Mezi televizorem a stěnou musí být volný prostor (minimálně) 10 cm pro zajištění správného větrání.



- 2 Připojte adaptér střídavého proudu a napájecí kabel do elektrické zásuvky.

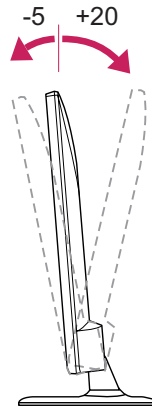


### UPOZORNĚNÍ

- Neumisťujte televizor na zdroj tepla nebo do jejich blízkosti, aby nedošlo k požáru nebo jinému poškození.
- Před připojením napájecí zástrčky televizoru do zásuvky elektrické sítě na zdi zkontrolujte, zda je televizor připojen k adaptéru AC/DC.

### Nastavení úhlu televizoru podle potřeb

- Uvedený obrázek se může od vašeho televizoru lišit. Nakloněním o +20 až -5 stupňů nahoru nebo dolů nastavte úhel sledování televizoru podle svých potřeb. (Pouze 24/29MT40\*, 19MN43\*, 22/24/29MT45\*, 24/27MT46\*)



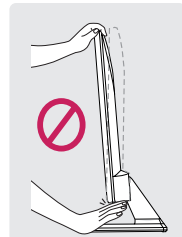
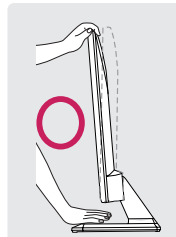
Přední strana

Zadní strana



### UPOZORNĚNÍ

- Při nastavování úhlu náklonu obrazovky nedržte dolní část rámu televizoru způsobem znázorněným na následujícím obrázku. Mohli byste si poranit prsty.

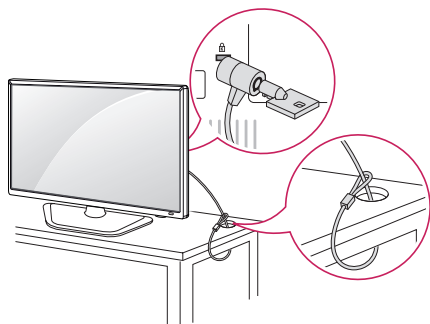


## Použití bezpečnostního systému Kensington

- Uvedený obrázek se může od vašeho televizoru lišit.

Konektor bezpečnostního systému Kensington se nachází na zadní straně televizoru. Další informace o instalaci a používání naleznete v návodu přiloženém k bezpečnostnímu systému Kensington nebo na webové stránce <http://www.kensington.com>.

Lankem bezpečnostního systému Kensington spojte televizor a stolek.

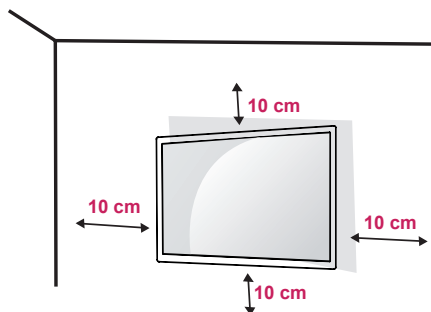


### POZNÁMKA

- Bezpečnostní systém Kensington je volitelné příslušenství. Doplňkové příslušenství můžete zakoupit ve většině obchodů s elektronikou.

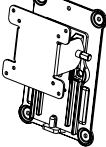
## Montáž na stěnu

Kvůli řádnému větrání zachovejte mezi jednotlivými stranami přístroje a zdí volný prostor minimálně 10 cm. Podrobné pokyny k instalaci můžete získat od prodejce. Viz také instalační příručka k doplňkovému držáku pro montáž na stěnu s možností náklonu.

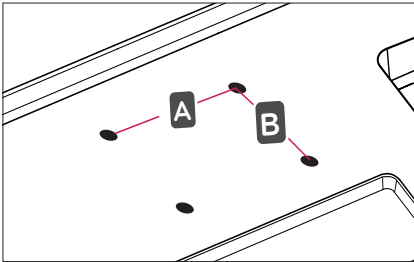


Pokud máte v úmyslu připevnit televizor na zeď, připevněte k jeho zadní straně propojovací mezičlánek pro montáž na stěnu (volitelné součásti). Při instalaci televizoru pomocí propojovacího mezičlátku pro montáž na stěnu (volitelné součásti) je nutné jej připevnit pečlivě, aby nespadl.

- 1 Šroub a propojovací mezičlánek používejte v souladu se standardy VESA.
- 2 Použijete-li nadstandardně dlouhý šroub, můžete jím poškodit vnitřní části televizoru.
- 3 Použijete-li nevhodný šroub, produkt jím může být poškozen a mohl by ze stojanu spadnout. Za takovou událost neodpovídá společnost LG Electronics.
- 4 Kompatibilní se standardem VESA pouze s ohledem na rozměry propojovacího mezičlátku upevňovaného šrouby a specifikaci upevňovacích šroubů.
- 5 Použijte montážní materiál vyhovující níže uvedeným standardům VESA.
  - 784,8 mm a méně
    - \* Tloušťka podložky pro montáž na stěnu: 2,6 mm
    - \* Šroub:  $\Phi$  4,0 mm  $\times$  rozteč závitů 0,7 mm  $\times$  délka 10 mm
  - 787,4 mm a více
    - \* Použijte podložku pro montáž na stěnu a šrouby vyhovující standardu VESA.

Model	19MN43* 24MT40* 22MT44* 20/22/24MT45*	29MT40* 28/29MT45* 24/27MT46*
VESA (A x B)	75 x 75	100 x 100
Standardní šroub	M4 x L10	
Počet šroubů	4	
Držák pro montáž na stěnu (volitelný)	RW120 	

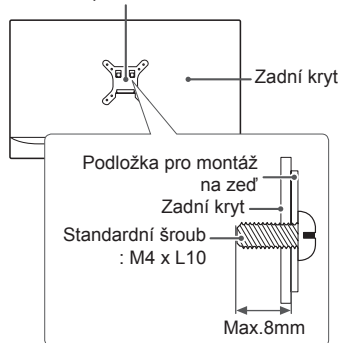
- VESA (A x B)



## UPOZORNĚNÍ

- Před přemístěním nebo instalací televizoru nejprve odpojte napájecí kabel. Jinak může dojít k úrazu elektrickým proudem.
- Pokud instalujete televizor na strop nebo nakloněnou stěnu, může spadnout a způsobit vážné zranění.
- Používejte schválený držák pro montáž na stěnu od společnosti LG a obraťte se na místního prodejce nebo kvalifikované pracovníky.
- Šrouby neutahujte příliš velkou silou, jinak se televizor poškodí a záruka pozbude platnost.
- Použijte šrouby a nástěnné držáky, které vyhovují standardu VESA. Záruka se nevztahuje na poškození a zranění způsobená nesprávným použitím nebo nevhodným příslušenstvím.
- Délka šroubu od vnějšího povrchu zadního krytu by měla být méně než 8 mm.

Podložka pro montáž na zeď



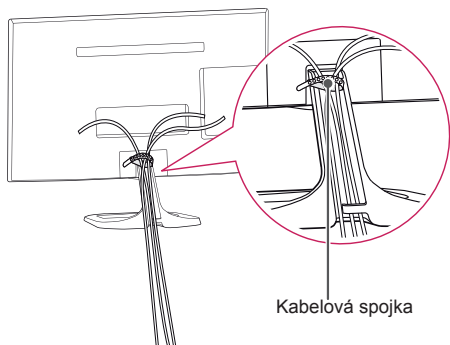
## POZNÁMKA

- Použijte šrouby uvedené ve specifikaci šroubů podle standardu VESA.
- Sada pro montáž na stěnu obsahuje návod na instalaci a potřebné součásti.
- Držák pro montáž na stěnu je doplňkové příslušenství. Doplňkové příslušenství si můžete zakoupit od místního prodejce.
- Délka šroubů se může lišit v závislosti na nástěnném úchytu. Dbejte, abyste použili správnou délku.
- Další informace naleznete v pokynech přiložených k nástěnnému držáku.

## Uspořádání kabelů

(Pouze 19MN43\*, 24/27MT46\*)

- 1 Spojte kabely do svazku pomocí dodané kabelové spojky.
- 2 Umístěte kabel do smyčky základny stojanu.



# VYTVÁŘENÍ SPOJENÍ

Tato část o **VYTVÁŘENÍ SPOJENÍ** používá zejména diagramy pro modely 22MT45D.

K televizoru lze připojit různá externí zařízení a přepínáním režimů vstupů volit určité externí zařízení. Další informace o připojování externích zařízení najdete v návodu konkrétního zařízení.

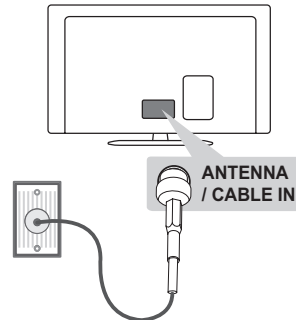
Dostupná externí zařízení jsou: přijímače HD, přehrávače DVD, videorekordéry, audio systémy, záznamová zařízení USB, počítače, herní zařízení a další externí zařízení.



## POZNÁMKA

- Připojení externích zařízení se může u různých modelů lišit.
- Externí zařízení lze připojovat k televizoru bez ohledu na pořadí televizního portu.
- Když nahráváte televizní pořad do rekordéru DVD nebo videorekordéru, připojte vstupní kabel televizního signálu k televizoru prostřednictvím rekordéru DVD nebo videorekordéru. Další informace o nahrávání najdete v návodu k připojenému zařízení.
- Pokyny k používání externího zařízení naleznete v příslušném návodu k použití.
- Když k televizoru připojujete herní zařízení, použijte kabel dodaný společně s herním zařízením.
- V režimu PC může vznikat šum v souvislosti s rozlišením, svislým vzorem, kontrastem nebo jasnem. Pokud vzniká šum, změňte vstup PC na jiné rozlišení, změňte obnovovací frekvenci na jinou hodnotu nebo upravte jas a kontrast v nabídce OBRAZ, dokud se obraz nevyjasní.
- V režimu PC nemusí některá nastavení rozlišení fungovat správně v závislosti na grafické kartě.

## Připojení antény



(\*Není poskytnuto)

Připojte televizor k nástěnné zásuvce antény pomocí kabelu RF (75 Ω).

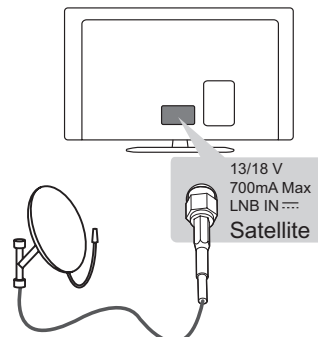


## POZNÁMKA

- Jestliže budete používat více než 2 televizory, použijte rozdělovač signálu.
- Jestliže má obraz špatnou kvalitu, nainstalujte správným způsobem zesilovač signálu, aby se kvalita zlepšila.
- Pokud je kvalita obrazu s připojenou anténou špatná, zkuste anténu natočit správným směrem.
- Kabel antény a převaděč nejsou součástí dodávky.
- Podporované DTV Audio: MPEG, Dolby Digital, Dolby Digital Plus, HE-AAC.

## Připojení satelitní antény

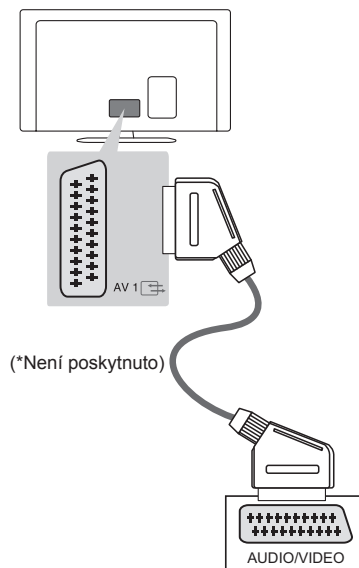
(Pouze modely satelitů)



(\*Není poskytnuto)

Připojte televizor k satelitní anténě prostřednictvím zásuvky pro satelitní příjem a satelitního kabelu RF (75 Ω).

## Připojení přes Euro Scart



Přenáší signál videa nebo zvuku z externího zařízení do televizoru. Spojte externí zařízení a televizor pomocí kabelu Euro Scart podle následujícího vyobrazení.

Typ výstupu	AV1 (Výstup TV <sup>1</sup> )
<b>Aktuální vstupní režim</b>	
Digitální TV	Digitální TV
Analogová TV, AV	Analogová TV
Komponentní	
HDMI	
RGB	

- 1 Výstup TV: výstup analogových nebo digitálních televizních signálů.



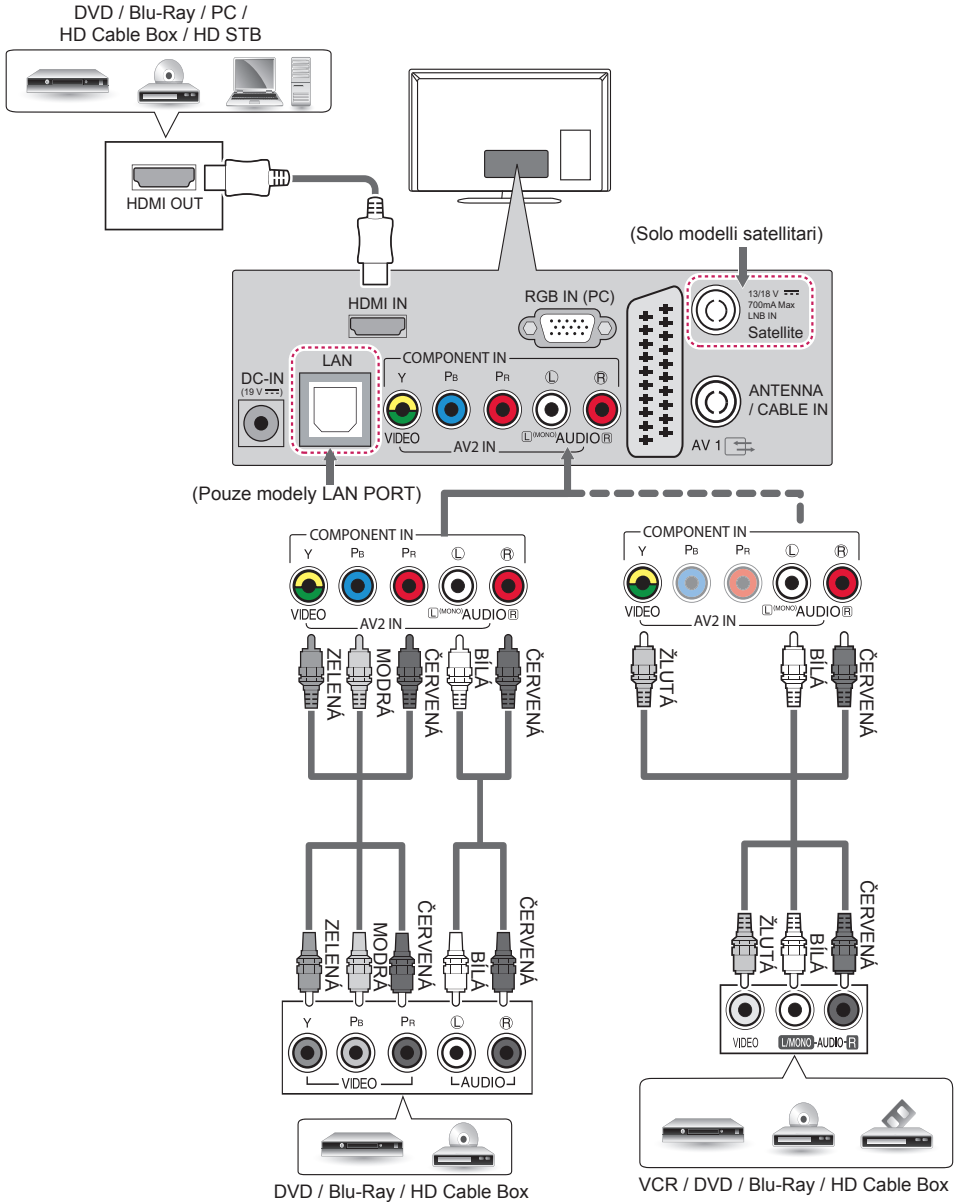
### POZNÁMKA

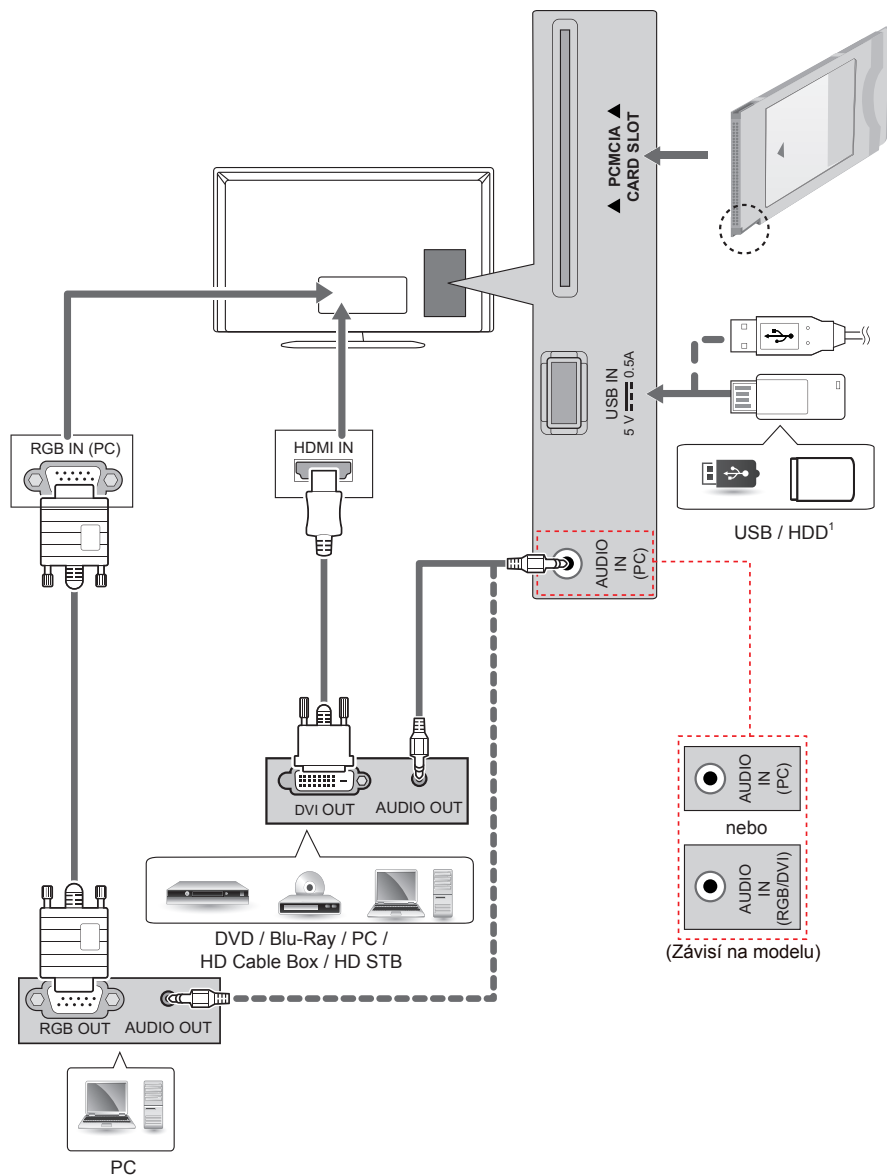
- Kabel Euro Scart musí být vybaven stíněním signálu.



## Další Připojení

Připojte televizor k externím zařízením. Pro dosažení nejlepší kvality obrazu a zvuku propojte externí zařízení a televizor pomocí kabelu HDMI podle nákresu. Samostatný kabel není součástí dodávky.





<sup>1</sup> Port USB podporuje střídavý proud o velikosti 0,5 A. Potřebujete-li pro připojení k pevnému disku vyšší hodnotu elektrického proudu, použijte samostatný adaptér.

## Připojení k počítači

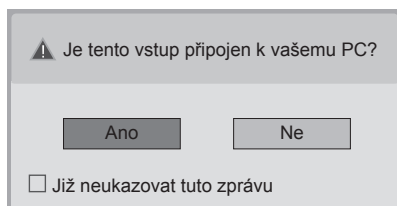
Váš televizor podporava značejku Plug & Play\* i opremljen je ugrađenim Virtual Surround zvučnicima koji zvuk reproduciraju jasno, uz pojačan bas.

\* Plug & Play: Tato funkce umožní, aby počítač bez nutnosti konfigurace a zásahu uživatele rozpoznal zařízení, které uživatel k počítači připojil.



### POZNÁMKA

- Chcete-li používat režim HDMI-PC, je nutné možnost **Označení vstupu** nastavit na režim **PC (POČÍTAČ)**.
- **OSD (menu na obrazovce)** se zobrazí na obrazovce, jak je znázorněno níže.
  - » Při zapnutí výrobku ve vstupu **HDMI**.
  - » Při přepnutí do vstupu **HDMI**.



- Pokud zvolíte možnost „**Ano**“, dojde k optimalizaci velikosti a kvality snímku pro váš počítač.
- Pokud zvolíte možnost „**Ne**“, dojde k optimalizaci velikosti a kvality snímku pro zařízení AV (přehrávač DVD, zařízení set-top box, herní zařízení).
- Pokud zvolíte možnost „**Již neukazovat tuto zprávu**“, tato zpráva se již nezobrazí, dokud nebude televizor resetován. Nastavenou hodnotu můžete změnit v menu **SETTINGS ► VSTUP ► Označení vstupu**.

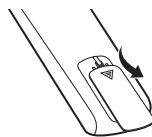
# DÁLKOVÝ OVLADAČ

Popisy v tomto návodu se týkají tlačítek dálkového ovladače.

Prostudujte si pozorně tento návod a používejte televizor správným způsobem.

Pokud chcete provést výměnu baterií, otevřete kryt baterie, vložte baterie (1,5 V AAA) tak, aby koncovky (+) a (-) odpovídaly štítku umístěnému uvnitř prostoru pro baterie, poté kryt baterií zavřete.

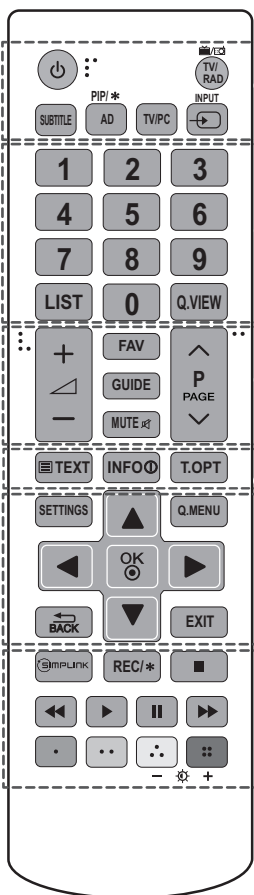
Při vyjímání baterií proveďte stejný postup v opačném pořadí.



## UPOZORNĚNÍ

- Nepoužívejte současně staré a nové baterie, jinak se dálkový ovladač může poškodit.

Dálkový ovladač musíte namířit na čidlo dálkového ovládání na televizoru.



**⏻ (NAPÁJENÍ)** Zapne nebo vypne televizor.

**TV/RAD** Vybere kanál pro rádio, TV a DTV.

**SUBTITLE** V digitálním režimu zobrazí preferované titulky.

**AD** Stisknutím tlačítka AD se aktivuje funkce popisů zvuku.

**PIP/\*** Zapne nebo vypne režim PIP. (Závisí na modelu)

**TV/PC** Vyběr režimu TV nebo PC.

**➔ INPUT** Slouží ke změnám vstupního zdroje; zapnutí televizoru.

**Číselná tlačítka** Pro zadávání čísel.

**LIST** Přístup k uloženému seznamu programů.

**Q.VIEW** Návrat k dříve zobrazenému programu.

**FAV** Umožňuje přístup do seznamu oblíbených programů.

**GUIDE** Zobrazí průvodce pořady.

**MUTE** Vypne veškerý zvuk.

**+ / -** Úprava úrovně hlasitosti.

**^ P v** Procházení uloženými programy nebo kanály.

**^ PAGE v** Přechod na předchozí nebo další obrazovku.

**TLAČÍTKA TELETEXTU** ( **TEXT / T.OPT**) Tato tlačítka slouží k ovládání teletextu.

**INFO** Zobrazí informace o aktuálním pořadu a obrazovce.

**SETTINGS** Přejde na hlavní menu.

**Q. MENU** Umožňuje přístup k rychlým menu.

**Navigační tlačítka** (nahoru/dolů/levo/vpravo) Procházení nabídkami nebo možnostmi.

**OK** Výběr nabídky nebo možnosti a potvrzení zadání.

**➔ BACK** Návrat na předchozí úroveň.

**EXIT** Vymaže veškerá zobrazení na obrazovce a přejde zpět ke sledování televizoru.

**SIMPLINK** Přístup k zařízením AV připojeným kabelem HDMI přes HDMI-CEC. Otevření nabídky SIMPLINK.

**REC/\*** Zahájit nahrávání a zobrazit menu pro nahrávání. (Závisí na modelu)

Ovládací tlačítka ( **MOJE MÉDIA** nebo kompatibilní zařízení SIMPLINK (USB, SIMPLINK).

**Barevná tlačítka** V některých nabídkách mají zvláštní funkce.

Červené, Zelené, Žluté, Modré)

**- + (Podsvícení)** Úprava jasu obrazovky pomocí ovládání podsvícení.



## POZNÁMKA

- U kanálu MHEG nelze upravovat podsvícení žlutým nebo modrým tlačítkem.

# NASTAVENÍ

## Automatické nastavení programu

SETTINGS ⇨ NASTAVENÍ ⇨ Automatické ladění

Automaticky ladí programy.

- Není-li zdroj vstupu správně připojen, registrace programu nemusí proběhnout.
- **Funkce Automatické ladění** nalezne pouze programy, které se aktuálně vysílají.
- Je-li zapnuta funkce **Rodičovský zámek**, překryvné okno vás požádá o heslo.

## Úprava obrazu pomocí funkce Picture Wizard

SETTINGS ⇨ OBRAZ ⇨ Picture Wizard III

[Závisí na modelu]  
Provádí kalibraci a úpravy pro dosažení optimální kvality obrazu pomocí dálkového ovládání a funkce Picture Wizard bez použití nákladných vzorovacích zařízení nebo pomoci specialisty.

## Výběr režimu Režim obrazu

SETTINGS ⇨ OBRAZ ⇨ Výběr režimu Režim obrazu

Vyberte režim obrazu, který je optimalizován pro prostředí právě sledovaného programu.

- **Živě** : Živý obraz se zvýšeným kontrastem, jasnem a ostrostí.
- **Standardní** : Obraz se standardní úrovní kontrastu, jasů a ostrosti.
- **Eco/APS** : [Závisí na modelu]  
Funkce Úspora energie změní nastavení na TV a tím sníží spotřebu energie.
- **Kino/Hra** : Zobrazuje optimální obraz pro filmy, hry a fotografie (statický obraz).
- **Sporty** : Zdůrazněním primárních barev, jako je bílá, travnatá zeleň nebo blankytná modř, optimalizuje obraz pro vysoce dynamické akce.
- **ISF Expert 1, 2** : V tomto menu je možné upravit kvalitu obrazu tak, aby si odborníci i laici mohli dopřát ten nejlepší zážitek ze sledování televizoru. Toto je nabídka nastavení určená pro profesionály s certifikací pro ladění obrazu podle ISF. (Logo ISF může být používáno pouze na televizorech s certifikátem ISF.)  
ISFccc: zkratka pro Imaging Science Foundation Certified Calibration Control

- Dostupné režimy obrazu se mohou lišit v závislosti na vstupním signálu.
- **ISF** Režim Expert je určen pro odborníky na ladění obrazu a slouží k ovládání a detailnímu doladění konkrétního obrazu. U běžného obrazu se efekt nemusí výrazněji projevit.
- Funkce ISF je k dispozici pouze u některých modelů.

## Nastavení pokročilého ovládání

SETTINGS ⇨ OBRAZ ⇨ Režim obrazu  
⇨ Pokročilé ovládání / Ovládání pro odborníky

Toto nastavení slouží ke kalibraci obrazovky pro jednotlivé režimy obrazu. Případně je zde možné upravit nastavení obrazu pro speciální obrazovku. Nejprve vyberte vhodný **Režim obrazu**.

- **Dynamický kontrast** : Upravuje kontrast na optimální úroveň podle jasu obrazu.
- **Dynamické barvy** : Upravuje barvy tak, aby barvy obrazu působily přirozenějším dojmem.
- **Barva pleť** : Individuálně nastavuje barevné spektrum barvy pokožky podle definice uživatele.
- **Obloha** : Je možné nastavit individuálně barvu oblohy.
- **Tráva** : Spektrum přírodních barev (louky, kopce a podobně) lze nastavit individuálně.
- **Korekce gama** : Nastavuje křivku gradace podle výstupu obrazového signálu v souvislosti se vstupním signálem.
- **Barevný rozsah** : Slouží k výběru rozsahu barev, které lze zobrazit.
- **Vylepšení ostrosti hran** : Okraje videa se zobrazí jasněji a výrazněji, ale přitom přirozeně.
- **Vzor Expert** : [Závisí na modelu]  
Vzory sloužící pro úpravy expertem.
- **Barevný filtr** : Filtruje specifické spektrum barev v barvách RGB za účelem přesného vyladění sytosti barev a odstínu.
- **Tep. barev** : Přizpůsobí celkový tón obrazovky podle potřeby. V režimu Expert lze detailní nastavení provést pomocí Korekce gama apod.
- **Systém správy barev** : Toto je systém, který využívají experti při úpravě barev pomocí testovacího vzoru. Mohou vybrat ze šesti barevných oblastí (červená/zelená/modrá/modrozelená/purpurová/žlutá), aniž by to ovlivnilo ostatní barvy. U běžného obrazu nemusejí být změny barev patrné.
- **Rozsah upravitelných prvků** se může lišit v závislosti na vstupním signálu nebo na jiných nastaveních obrazu.

## Nastavení dalších možností obrazu

SETTINGS ⇒ OBRAZ ⇒ Režim obrazu  
⇒ Možnosti obrazu

[Závisí na modelu]

Podrobné úpravy nastavení obrazu.

- **Potlačení šumu** : Odstraňuje šum obrazu.
- **Redukce šumu MPEG** : Odstraňuje šum vznikající při vytváření signálů digitálního obrazu.
- **Úroveň černé** : Upravuje kontrast a jas obrazovky podle úrovně černé vstupního obrazu. Využívá k tomu černí (úroveň černé) obrazovky.
- **Real Cinema (Reálné kino)** : Optimalizace obrazovky pro sledování filmů.
- **Optimalizace jasu dle rychlosti pohybu / SUPER Energy Saving** : [Závisí na modelu]  
Šetří spotřebu energie nastavením jasu odpovídajícího pohybu obrazu na obrazovce.
- Rozsah upravitelných prvků se může lišit v závislosti na vstupním signálu nebo na jiných nastaveních obrazu.

## Používání funkce TruMotion

SETTINGS ⇒ OBRAZ ⇒ TruMotion

[Závisí na modelu]

Úprava obrazu pro plynulejší pohybové sekvence.

- **Hladké** : Možnost Odstranění chvění/rozostření funguje v automatickém režimu ve vyšším rozsahu.
- **Jasně** : Možnost Odstranění chvění/rozostření funguje v automatickém režimu ve středním rozsahu.
- **Uživatelské** : De-judder / De-blur hodnotu je možné nastavit ručně.  
De-judder : Tato funkce omezuje chvění a vibrace.  
De-blur : Tato funkce upravuje a odstraňuje rozmazávání obrazu.

Automatický režim znamená, že rozsah chvění a rozostření, který závisí na stavu vstupního videa, je řízen režimem TruMotion.

## Použití funkce Energy Saving (Úspora energie)

SETTINGS ⇒ OBRAZ ⇒ Úspora energie

Úspora elektrické energie pomocí úpravy jasu obrazovky.

- **Automaticky** : [Závisí na modelu]  
Senzor uvnitř televizoru rozpozná okolní světelnou hladinu a automaticky přizpůsobí jas obrazovky.
- **Vyp.** : Funkce úspory energie je vypnuta.
- **Minimum / Střední / Maximum** : Použije přednastavené schéma úspory energie.
- **Vypnout obrazovku** : Vypne obrazovku, dochází pouze k přehrávání zvuku. Stisknutím libovolného tlačítka kromě tlačítka Napájení na dálkovém ovladači obrazovku znovu zapnete.

## Používání reproduktoru TV

SETTINGS ⇒ ZVUK ⇒ Výstup zvuku ⇒ Reproduk-  
tor TV

[Závisí na modelu]

Výstup zvuku je prováděn prostřednictvím reproduktoru TV.

## Používání externího reproduktoru

SETTINGS ⇒ ZVUK ⇒ Výstup zvuku  
⇒ Externí reproduktor (optický)

[Závisí na modelu]

Výstup zvuku je prováděn prostřednictvím reproduktoru připojeného k optickému portu.

- Je podporována funkce SimpLink.

## Používání dig. audio výstupu

SETTINGS ⇒ ZVUK ⇒ Výstup zvuku  
⇒ Externí reproduktor (optický) ⇒ Výstup digitál-  
ního zvuku

[Závisí na modelu]

Umožňuje nastavit dig. audio výstup.

Položka	Audio vstup	Dig. audio výstup
Automat- icky	MPEG Dolby Digital Dolby Digital Plus HE-AAC	PCM Dolby Digital Dolby Digital Dolby Digital
PCM	Vše	PCM

## Připojení a používání audio zařízení LG

SETTINGS ⇨ ZVUK ⇨ Výstup zvuku  
⇨ Synchronizace zvuku LG (optická)

[Závisí na modelu]

Připojte audio zařízení LG s logem <sup>Sound Sync</sup> k optickému výstupnímu portu audio zařízení. Audio zařízení LG vám umožní užívat si bohatý a silný zvuk.

## Používání sluchátek

SETTINGS ⇨ ZVUK ⇨ Výstup zvuku ⇨ Sluchátka

[Závisí na modelu]

Výstup zvuku je prováděn prostřednictvím sluchátek připojeným k portu pro sluchátka.

## Synchronizace zvuku a obrazu

SETTINGS ⇨ ZVUK ⇨ Nastavení synchronizace s AV

[Závisí na modelu]

Synchronizace obrazu a zvuku v případě, že zvuk obrazu neodpovídá.

- Pokud funkci **Nastavení synchronizace s AV**, můžete nastavit výstup zvuku (reproduktory televizoru nebo SPDIF) podle obrazu.

## Používání funkce SIMPLINK

[Závisí na modelu]

Funkce SIMPLINK umožňuje pohodlné ovládání a správu různých multimediálních zařízení pomocí dálkového ovladače televizoru prostřednictvím nabídky SIMPLINK.

- 1 Připojte konektor **HDMI IN** televizoru s výstupním konektorem HDMI zařízení SIMPLINK pomocí kabelu HDMI.
  - [Závisí na modelu]  
Domácí kina s funkcí SIMPLINK připojte podle výše uvedeného postupu a zároveň pomocí optického kabelu připojte optický digitální audio výstup televizoru s optickým digitálním vstupem zařízení SIMPLINK.
- 2 Vyberte položku **INPUT(OPTION) ⇨ SimpLink**. Zobrazí se okno nabídky SIMPLINK.
- 3 V okně nastavení funkce SIMPLINK nastavte funkci SIMPLINK na hodnotu **Zap**.
- 4 V okně nabídky funkce SIMPLINK vyberte zařízení, které chcete ovládat.
  - Tato funkce funguje pouze u zařízení s logem SIMPLINK.
  - Abyste mohli funkci SIMPLINK využívat, musíte použít vysokorychlostní kabel HDMI® (ve variantě CEC (Consumer Electronics Control)). Vysokorychlostní kabely HDMI® mají pin č. 13 přehrazen pro přenos informací mezi zařízeními.
  - Pokud vypnete na jiný vstup, zařízení SIMPLINK se vypne.

- Používáte-li také zařízení třetí strany s funkcí HDMI-CEC, zařízení SIMPLINK nemusí fungovat správně.
- [Závisí na modelu]  
Pokud vyberete nebo přehráváte média ze zařízení s funkcí domácího kina, jsou automaticky připojeny **Reproduktory DK(Reproduktor)**. Připojte proto zařízení také prostřednictvím optického kabelu (prodává se zvlášť), abyste mohli funkci **Reproduktory DK(Reproduktor)** využívat.

## Popis funkce SIMPLINK

- **Přímé přehrávání** : Okamžité přehrávání multimediálního zařízení v televizoru.
- **Výběr multimediálního zařízení** : Výběr multimediálního zařízení prostřednictvím nabídky SIMPLINK, které bude přímo ovládáno z obrazovky televizoru.
- **Přehrávání disku** : Ovládání multimediálního zařízení pomocí dálkového ovladače televizoru.
- **Vypnutí všech zařízení** : Pokud vypnete televizor, všechna připojená zařízení se také vypnou.
- **Synchronizace zapnuta** : Pokud začne přehrávat zařízení s funkcí SIMPLINK připojené ke konektoru HDMI, televizor se automaticky zapne.
- **Reproduktor** : [Závisí na modelu]  
Výběr reproduktorů domácího kina nebo televizoru.

## Nastavení hesla

SETTINGS ⇨ ZÁMEK ⇨ Nastavit heslo

Nastavení nebo změna hesla TV.

Výchozí heslo je '0000'.

Jestliže jako Zemi vyberete Francii, heslo není '0000', ale '1234'.

Jestliže jako Zemi vyberete Francii, nelze nastavit heslo '0000'.

## Obnovení výchozích hodnot

SETTINGS ⇨ MOŽNOSTI ⇨ Obnovit výchozí

Dojde k odstranění veškerých uložených informací a obnovení továrního nastavení televizoru.

Televizor se vypne a znovu zapne a u veškerých nastavení jsou obnoveny výchozí hodnoty.

- Je-li aktivní **Rodičovský zámek**, zobrazí se vyskakovací okno a budete požádáni o zadání hesla.
- Během inicializace televizor nevypínajte.

## Odpojení zařízení USB

### Q.MENU ⇨ Zařízení USB

Vyberte úložné zařízení USB, které chcete odebrat. Po zobrazení hlášení, že zařízení USB bylo odebráno, můžete zařízení vyjmout z portu USB televizoru.

- Jakkmile bylo zařízení USB nastaveno k odebrání, není možné jej dále používat. V takovém případě zařízení USB vysuňte z portu a zasuňte jej znovu zpět.

## Používání úložných zařízení USB – upozornění

- Pokud má zařízení USB zabudován program pro automatické rozpoznávání nebo používá vlastní ovladač, nemusí v televizoru fungovat.
- Některá zařízení USB nemusí fungovat nebo nemusí fungovat správně.
- Používejte pouze úložná zařízení USB se systémem formátování souborů Windows FAT32 nebo NTFS.
- Doporučujeme používat externí pevné disky USB se jmenovitým napětím nižším než 5 V a jmenovitým proudem nižším než 500 mA.
- Doporučujeme používat paměťová zařízení USB flash o maximální kapacitě 32 GB a pevné disky USB o maximální kapacitě 1 TB.
- Pokud funkce úspory energie u pevného disku USB nefunguje správně, vypněte a znovu zapněte napájení. Další informace naleznete v návodu k obsluze externího pevného disku USB.
- Může dojít k poškození dat v úložném zařízení USB. Důležitá data si proto zálohujte v jiných zařízeních. Uživatel je sám zodpovědný za správu vlastních dat. Výrobce nenese žádnou zodpovědnost za případnou ztrátu dat.

## Soubor podporující funkci My Media (Moje média)

- Maximální přenosová rychlost dat : 20 Mb/s (megabitů za sekundu)
- Podporované formáty externích titulků: \*.srt (SubRip), \*.smi (SAMI), \*.sub (SubViewer, MicroDVD, DVDsubtitleSystem, SubIdx(Vobsub)), \*.ass/\*.ssa (SubStation Alpha), \*.txt (TMplayer), \*.psb (PowerDivX)
- Podporované interní formáty titulků: XSUB (podpora interních titulků generovaných DivX6)

## Podporované formáty videa

- Maximálně: 1 920 x 1 080 při 30p (pouze Motion JPEG 640 x 480 při 30p)
- .asf, .wmv  
[Video] MPEG-2, MPEG-4 Part2, DivX3.11, DivX4, DivX5, DivX6, XVID, H.264/AVC, VC1(WMV3, WVC1), MP43  
[Zvuk] WMA Standard, WMA9(Pro), MP3, AAC, AC3, MP3, 3D WMV Single Stream.
- divx, .avi  
[Video] MPEG-2, MPEG-4 Part2, DivX3.11, DivX4, DivX5, DivX6, XVID, H.264/AVC  
[Zvuk] HE-AAC, LPCM, ADPCM, MPEG- 1 Layer I, MPEG-1 Layer II, Dolby Digital, MPEG-1 Layer III (MP3), \*DTS
- .ts, .trp, .tp, .mts, .m2ts  
[Video] H.264/AVC, MPEG-2, AVS, VC1  
[Zvuk] MPEG-1 Layer I, MPEG-1 Layer II, MPEG-1 Layer III (MP3), Dolby Digital, Dolby Digital Plus, AAC, HE-AAC, \*DTS
- .vob  
[Video] MPEG-1, MPEG-2  
[Zvuk] Dolby Digital, MPEG-1 Layer I, MPEG- 1 Layer II, DVD-LPCM
- mp4, .m4v, .mov  
[Video] MPEG-2, MPEG-4 Part2, DivX3.11, DivX4, DivX5, DivX6, XVID, H.264/AVC  
[Zvuk] AAC, MPEG-1 Layer III (MP3), \*DTS
- .mkv  
[Video] MPEG-2, MPEG-4 Part2, DivX3.11, DivX4, DivX5, DivX6, XVID, H.264/AVC  
[Zvuk] HE-AAC, Dolby Digital, MPEG-1 Layer III (MP3), \*DTS, LPCM
- Motion JPEG  
[Video] MJPEG  
[Zvuk] LPCM, ADPCM
- .mpg, .mpeg, .mpe  
[Video] MPEG-1, MPEG-2  
[Zvuk] MPEG-1 Layer I, MPEG-1 Layer II, Dolby Digital, LPCM
- dat  
[Video] MPEG-1, MPEG-2  
[Zvuk] MP2
- flv  
[Video] Sorenson H.263, H.264/AVC  
[Zvuk] MP3, AAC, HE-AAC
- \*rm, \*rmvb  
[Video] RV30, RV40  
[Zvuk] Dolby Digital, AAC, HE-AAC, RA6(Cook)
- 3gp, 3gp2  
[Video] H.264/AVC, MPEG-4 Part2  
[Zvuk] AAC, AMR(NB/WB)
- \*DTS / \*rm / \*rmvb : Závisí na modelu



## Podporované formáty zvuku

- Typ souboru: mp3  
[Přenosová rychlost]: od 32 kb/s do 320 kb/s  
[Vzorkovací frekvence]: od 16 kHz do 48 kHz  
[Podpora] MPEG1, MPEG2, Layer2, Layer3
- Typ souboru: AAC  
[Přenosová rychlost] volný formát  
[Vzorkovací frekvence]: od 8 kHz do 48 kHz  
[Podpora] ADIF, ADTS
- Typ souboru: M4A  
[Přenosová rychlost] volný formát  
[Vzorkovací frekvence]: od 8 kHz do 48 kHz  
[Podpora] MPEG-4
- Typ souboru: WMA  
[Přenosová rychlost]: od 128 kb/s do 320 kb/s  
[Vzorkovací frekvence]: od 8 kHz do 48 kHz  
[Podpora] WMA7, WMA8, WMA9 Standard
- Typ souboru: WMA  
[Přenosová rychlost] ~ 768 kb/s  
[Kanál / vzorkovací frekvence]  
M0: až 2kanálový zvuk při 48 kHz  
(s výjimkou režimu LBR),  
M1: až 5.1kanálový zvuk při 48 kHz,  
M2: až 5.1kanálový zvuk při 96 kHz  
[Podpora] WMA 10 Pro
- Typ souboru: OGG  
[Přenosová rychlost] volný formát  
[Vzorkovací frekvence]: od 8 kHz do 48 kHz  
[Podpora] OGG Vorbis

## Podporované formáty fotografií

- Kategorie : 2D (jpeg, jpg, jpe)  
[Dostupné typy souborů] SOF0: základní,  
SOF1 : rozšířený základní,  
SOF2 : progresivní  
[Velikost fotografií] Minimálně: 64 x 64,  
Maximálně: Běžný typ : 15 360 (š) × 8 640 (v)  
Progresivní typ: 1 920 (š) × 1 440 (v)
- Kategorie: BMP  
[Velikost fotografií] Minimálně: 64 x 64, Maximálně:  
9 600 x 6 400
- Kategorie : PNG  
[Dostupný typ souborů] prokládané, neprokládané  
[Velikost fotografií] Minimálně: 64 x 64, Maximálně:  
Prokládaný: 1 200 x 800, Neprokládaný:  
9 600 x 6 400
- Zobrazení souborů ve formátech BMP nebo PNG  
může být pomalejší než zobrazení souborů ve  
formátu JPEG.

## ZOBRAZENÍ WEBOVÉHO NÁVODU K OBSLUZE

Chcete-li získat podrobné informace v uživatelské příručce, navštivte stránky [www.lg.com](http://www.lg.com).

## ÚDRŽBA

### Čištění televizoru

V zájmu co nejlepší funkčnosti a prodloužení životnosti televizor pravidelně čistěte.



#### UPOZORNĚNÍ

- Nezapomeňte nejprve vypnout napájení a odpojit napájecí kabel i všechny ostatní kabely.
- Pokud je televizor delší dobu bez dohledu a nepoužívá se, odpojte napájecí kabel z elektrické zásuvky, abyste zamezili poškození bleskem nebo proudovým rázem.

### Obrazovka, rámeček, kryt a stojan

- Chcete-li odstranit prach nebo drobné znečištění, otřete povrch suchou, čistou a měkkou utěrkou.
- Chcete-li odstranit silné znečištění, otřete povrch měkkou utěrkou navlhčenou v čisté vodě nebo v roztoku jemného saponátu. Ihned po otření osušte povrch suchou utěrkou.



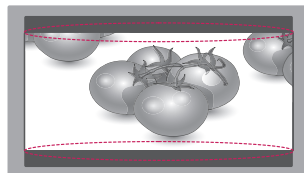
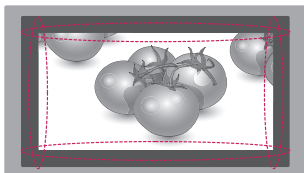
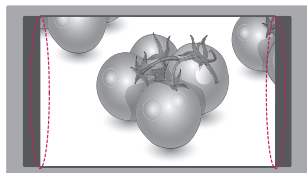
#### UPOZORNĚNÍ

- Nikdy se nedotýkejte obrazovky, aby nedošlo k jejímu poškození.
- Netlačte na povrch obrazovky, nepřejíždějte po něm ani do něj neťukajte nehtem nebo ostrým předmětem, jinak mohou vzniknout škrábance a obraz bude zkreslený.
- Nepoužívejte chemické látky, které mohou výrobek poškodit.
- Na povrch nestříkajte tekutinu. Pokud se do televizoru dostane voda, může dojít k požáru, zranění elektrickým proudem nebo nesprávné funkci.

### Napájecí kabel

Pravidelně odstraňujte prach nebo nečistotu nahromaděnou na napájecím kabelu.

### Prevence „vypálení obrazu“ na obrazovce televizoru



- Pokud obrazovka televizoru dlouhou dobu zobrazuje statický obrázek, může se obrázek „obtsknout“ do obrazovky a trvale naruší obraz na obrazovce. Jedná se o tzv. „vypálení obrazu“, na které se nevztahuje záruka.
- Pokud je poměr stran televizoru dlouhou dobu nastaven na 4:3, může se na obrazovku vypálit obdélníková plocha.
- Nezobrazujte na obrazovce televizoru po dlouhou dobu (2 nebo více hodin u televizorů LCD) statický obraz, abyste předešli jeho vypálení.

## ODSTRAŇOVÁNÍ POTÍŽÍ

Problém	Řešení
Televizor nelze ovládat dálkovým ovladačem.	<ul style="list-style-type: none"> <li>• Zkontrolujte čidlo dálkového ovladače a zkuste znovu.</li> <li>• Zkontrolujte, zda se mezi výrobkem a dálkovým ovladačem nenachází překážka.</li> <li>• Zkontrolujte stav baterií a zda jsou správně vloženy ( ⊕ na ⊕, ⊖ na ⊖).</li> </ul>
Nezobrazuje se žádný obraz a není slyšet žádný zvuk.	<ul style="list-style-type: none"> <li>• Zkontrolujte, zda je výrobek zapnutý.</li> <li>• Zkontrolujte, zda je napájecí kabel připojen k elektrické zásuvce.</li> <li>• Zkontrolujte, zda není vadná elektrická zásuvka – připojte do ní jiné zařízení.</li> </ul>
Televizor se náhle vypne.	<ul style="list-style-type: none"> <li>• Zkontrolujte nastavení napájení. Mohlo dojít k výpadku napájení.</li> <li>• Zkontrolujte, zda je funkce <b>Automatický pohotovostní režim</b> (Závisí na modelu) / <b>Čas vypnutí</b> / <b>Časovač vypnutí</b> aktivována v nastavení pro <b>ČAS</b>.</li> <li>• Je-li televizor zapnutý, ale bez signálu, vypne se televizor automaticky po 15 minutách nečinnosti.</li> </ul>
Při připojení k počítači (HDMI/DVI/RGB) se zobrazí zpráva „Žádný signál“ nebo „Neplatný formát“.	<ul style="list-style-type: none"> <li>• Vypněte/zapněte televizor pomocí dálkového ovladače.</li> <li>• Připojte kabel HDMI/RGB znovu.</li> <li>• Zapněte televizor a restartujte počítač.</li> </ul>

# TECHNICKÉ ÚDAJE

Technické údaje výrobku se mohou z důvodu zlepšení funkcí výrobku změnit bez předchozího upozornění.

MODELY		22MT45D 22MT45V	24MT45D 24MT45V 24MT40D
Rozměry (Š × V × H)	Se stojanem (mm)	507,6 x 364,3 x 166,4	556,0 x 392,7 x 166,4
	Bez stojanu (mm)	507,6 x 314,7 x 56,0	556,0 x 343,2 x 56,0
Hmotnost	Se stojanem (kg)	3,0	3,6
	Bez stojanu (kg)	2,8	3,4
Jmenovité napětí		33 W	33 W
Napájecí napětí		19 V $\overline{\text{---}}$ 1,6 A	
Adaptér střídavého proudu		Výrobce: Lien Chang Model: LCAP16A-E, LCAP25A Výrobce: Honor Model: ADS-40FSG-19 19032GPG, ADS-40SG-19-2 19032G	
		VSTUP: střídavého napětí 100 – 240 V ~ 50/60 Hz	
		VÝSTUP: stejnosměrného napětí 19 V $\overline{\text{---}}$ 1,7 A	
MODELY		28MT45D 28MT45V	29MT45D 29MT45V 29MT40D
Rozměry (Š × V × H)	Se stojanem (mm)	641,5 x 445,2 x 175,0	668,6 x 472,4 x 223,5
	Bez stojanu (mm)	641,5 x 396,1 x 57,5	668,6 x 410,5 x 65,8
Hmotnost	Se stojanem (kg)	4,8	5,8
	Bez stojanu (kg)	4,6	5,26
Jmenovité napětí		33 W	40 W
Napájecí napětí		19 V $\overline{\text{---}}$ 1,6 A	19 V $\overline{\text{---}}$ 2,4 A
Adaptér střídavého proudu		Výrobce: Lien Chang Model: LCAP16B-E, LCAP25B Výrobce: LG Innotek Model: PSAB-L205B, PSAB-L204B	
		Výrobce: Lien Chang Model: LCAP35 Výrobce: APD Model: DA-48F19	
		VSTUP: A střídavého napětí 100 – 240 V ~ 50/60 Hz	
		VÝSTUP: stejnosměrného napětí 19 V $\overline{\text{---}}$ 2,1 A	VÝSTUP: stejnosměrného napětí 19 V $\overline{\text{---}}$ 2,53 A
MODELY		24MT46D	27MT46D
Rozměry (Š × V × H)	Se stojanem (mm)	556,5 x 445,0 x 188,4	641,2 x 489,1 x 213,2
	Bez stojanu (mm)	556,5 x 346,1 x 66,5	641,2 x 391,3 x 77,8
Hmotnost	Se stojanem (kg)	3,9	5,3
	Bez stojanu (kg)	3,6	4,9
Jmenovité napětí		33 W	35 W
Napájecí napětí		19 V $\overline{\text{---}}$ 1,6 A	19 V $\overline{\text{---}}$ 2,0 A
Adaptér střídavého proudu		Výrobce: Lien Chang Model: LCAP16B-E, LCAP25B Výrobce: LG Innotek Model: PSAB-L205B, PSAB-L204B	
		VSTUP: střídavého napětí 100 – 240 V ~ 50/60 Hz	
		VÝSTUP: stejnosměrného napětí 19 V $\overline{\text{---}}$ 2,1 A	

MODELY		20MT45D	19MN43D
Rozměry (Š × V × H)	Se stojanem (mm)	466,5 x 329,4 x 140,6	441,7 x 350,9 x 167,8
	Bez stojanu (mm)	466,5 x 286,1 x 52,7	441,7 x 277,7 x 62,9
Hmotnost	Se stojanem (kg)	2,5	2,5
	Bez stojanu (kg)	2,3	2,3
Jmenovité napětí		28 W	
Napájecí napětí		19 V --- 1,6 A	
Adaptér střídavého proudu		Výrobce: Lien Chang Model: LCAP16A-E, LCAP25A	
		Výrobce: Honor Model: ADS-40FSG-19 19032GPG, ADS-40SG-19-2 19032G	
		VSTUP: střídavého napětí 100 – 240 V ~ 50/60 Hz	
		VÝSTUP: stejnosměrného napětí 19 V --- 1,7 A	

MODELY		22MT44D
Rozměry (Š × V × H)	Se stojanem (mm)	507,6 x 335,9 x 135,8
	Bez stojanu (mm)	507,6 x 314,7 x 52,7
Hmotnost	Se stojanem (kg)	2,8
	Bez stojanu (kg)	2,6
Jmenovité napětí		33 W
Napájecí napětí		19 V --- 1,6 A
Adaptér střídavého proudu		Výrobce: Lien Chang Model: LCAP16A-E, LCAP25A
		Výrobce: Honor Model: ADS-40FSG-19 19032GPG, ADS-40SG-19-2 19032G
		VSTUP: střídavého napětí 100 – 240 V ~ 50/60 Hz
		VÝSTUP: stejnosměrného napětí 19 V --- 1,7 A

Velikost modulu CI (Š × V × H)	100,0 mm x 55,0 mm x 5,0 mm	
Okolní prostředí	Operating Temperature	10 °C až 35 °C
	Operating Humidity	20 % až 80 %
	Storage Temperature	-10 °C až 60 °C
	Storage Humidity	5 % až 90 %

	Satelitní digitální TV	Digitální TV	Analogová TV
Televizní systém	DVB-T/T2 DVB-C DVB-S/S2	DVB-T DVB-C	PAL/SECAM B/G//D/K, SECAM L/L'
Programové pokrytí	VHF, UHF C-Band, Ku-Band	VHF, UHF	VHF: E2 až E12, UHF: E21 až E69, CATV: S1 až S20, HYPER: S21 až S47
Maximální počet programů, které lze uložit	6,000	1,500	
Impedance externí antény	75 Ω		

**Podporovaný režim RGB (PC) / HDMI (PC)**

(Pouze 20MT45\*)

Rozlišení	Horizontální Frequency (kHz)	Vertikální Frequency (Hz)
720 x 400	31,468	70,080
640 x 480	31,469 37,500	59,940 75,000
800 x 600	37,879 46,875	60,317 75,000
1024 x 768	48,363 60,023	60,004 75,029
1152 x 864	67,500	75,000
1600 x 900	60,000	60,000

(Pouze 22MT44\*, 22MT45\*, 24/27MT46\*)

Rozlišení	Horizontální kmitočty (kHz)	Vertikální kmitočty (Hz)
720 x 400	31,468	70,080
640 x 480	31,469 37,500	59,940 75,000
800 x 600	37,879 46,875	60,317 75,000
1024 x 768	48,363 60,023	60,004 75,029
1024 x 768 (Pouze HDMI(PC))	56,476	70,069
1152 x 864	67,500	75,000
1280 x 720	45,000	60,000
1280 x 800	49,702	59,810
1280 x 1024	63,981 79,976	60,020 75,025
1400 x 1050	65,317	59,978
1440 x 900	55,935	59,887
1600 x 900	60,000	60,000
1680 x 1050	64,674 65,290	59,883 59,954
1920 x 1080	67,500	60,000

(Pouze 24/29MT40\*, 19MN43\*, 24/28/29MT45\*)

Rozlišení	Horizontální kmitočty (kHz)	Vertikální kmitočty (Hz)
720 x 400	31,468	70,080
640 x 480	31,469 37,500	59,940 75,000
800 x 600	37,879 46,875	60,317 75,000
1024 x 768	48,363 60,023	60,004 75,029
1280 x 800	49,702	59,810
1366 x 768	47,717	59,790

**POZNÁMKA**

- Optimální rozlišení displeje
  - 20MT45\*: 1600 X 900 @ 60 Hz,
  - 22MT44\*, 22MT45\*, 24/27MT46\*:  
1920 X 1080 @ 60 Hz,
  - 24/29MT40\*, 24/28/29MT45\*, 19MN43\*:  
1366 X 768 @ 60 Hz,
- Optimální časování v každém režimu je vertikální frekvence 60 Hz,

**Podporovaný režim HDMI (DTV)**

Rozlišení	Horizontální kmitočet (kHz)	Vertikální kmitočet (Hz)
720 × 480	31,469	59,940
	31,500	60,000
720 × 576	31,250	50,000
1280 × 720	37,500	50,000
	44,960	59,940
	45,000	60,000
1920 × 1080	33,720	59,940
	33,750	60,000
	28,125	50,000
	27,000	24,000
	33,750	30,000
	56,250	50,000
	67,430	59,940
67,500	60,000	

**Podporovaný režim komponentního videa**

Rozlišení	Horizontální kmitočet (kHz)	Vertikální kmitočet (Hz)
720 × 480	15,730	59,940
	15,750	60,000
	31,470	59,940
	31,500	60,000
720 × 576	15,625	50,000
	31,250	
1280 × 720	44,960	59,940
	45,000	60,000
	37,500	50,000
1920 × 1080	33,720	59,940
	33,750	60,000
	28,125	50,000
	56,250	50,000
	67,432	59,940
	67,500	60,000

**Informace o připojení komponentního portu**

Komponentní porty na televizoru	Y	P <sub>B</sub>	P <sub>R</sub>
---------------------------------	---	----------------	----------------

Porty výstupu videa na přehrávači DVD	Y	P <sub>B</sub>	P <sub>R</sub>
	Y	B-Y	R-Y
	Y	Cb	Cr
	Y	Pb	Pr



Před použitím produktu si přečtěte  
Bezpečnostní opatření.

Uschovejte uživatelskou příručku (disk  
CD) na snadno přístupném místě pro  
budoucí použití.

Model a sériové číslo televizoru jsou  
uvedeny na zadní a jedné boční straně  
televizoru. Poznamenejte si je níže pro  
případ, že by byl třeba servis.

MODEL \_\_\_\_\_

SÉRIOVÉ ČÍSLO \_\_\_\_\_