



LG

Life's Good

OMISTAJAN KÄSIKIRJA LG KUIVAIN

Lue tämä käsikirja huolellisesti ennen kuivaajasi käyttöä ja pidä se tallessa tulevia tarpeita ajatellen.

RC7066***



MFL67653025

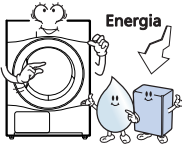
www.lg.com

Ominaisuudet



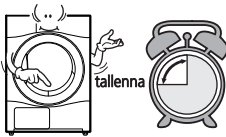
● Suurkapasiteettirumpu

Tämän LG kuivaimen suurkapasiteettirummun ansiosta voit kuivata suurempia pyykkimääriä kuin koskaan ennen.



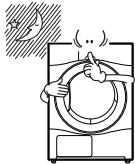
● Alempi energiankulutus

LG Kuivaimet kuluttavat vähemmän energiaa kuin perinteiset kuivausrummut kiitos huipputeknologian, jota sovellamme kuivausjärjestelmässä ja lämmön valvontamekanismissa. Tämä LG kuivain on suunniteltu säästämään rahaasi.



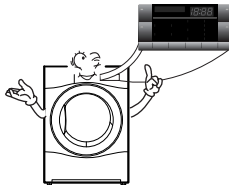
● Lyhennetyt kuivausajat

Kuivumisajat ovat nyt lyhyempiä, mikä johtuu tämän LG kuivaimen tehokkaasta ilmavirtausmekanismista ja optimoidusta lämmittimestä.



● Alennetut melutasot

Olemme alentaneet tämän LG-kuivaajan käyntimelua käyttämällä innovatiivista ääni-absorbointi- ja melusuodatus-tekniikoita tehden kuivaajan paljon hiljaisemmaksi kuin perinteiset kuivaajat.



● Helppokäyttöisyys

Tässä koneessa olevaa laajaa elektronisesti ohjattua LCD-näyttöä on erittäin helppo käyttää. Valitse yksinkertaisesti haluamasi ohjelma ja anna LG kuivaimesi tehdä loput.

Sisältö

Turvaohjeet	3
Asennusohjeet	6
Ulkonäkö ja rakenne	10
Kuivaajasi käyttö	11
Lisätoiminnot	15
Kuivaimen hoito	17
Lisävinkkejä älykkääseen käyttöön	20
Vianmääritysohjeet	23
Käyttäen SmartDiagnosisista™	25
Tekniset tiedot	26
Takuu	27

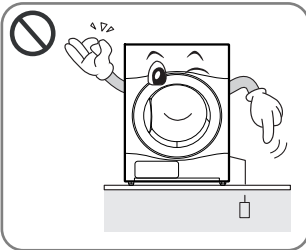
Turvaohjeet

Oman turvallisuutesi kannalta näitä käyttöohjeita on noudatettava tulipalo- tai räjähdysriskin sekä sähköiskun minimoimiseksi, tai aineellisten ja henkilövahinkojen ja kuolemantapausten estämiseksi.

VAROITUS

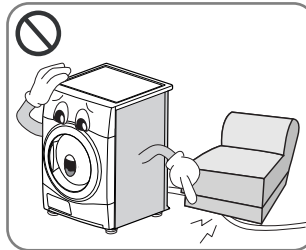
- Vakava vamma tai kuolema voi seurata, jos et noudata seuraavia sääntöjä.
- On ankarasti kiellettyä käyttää tuotetta mihinkään muuhun kuin valmistajan valtuuttamaan käyttöön. LG ei ota vastuuta vahingoista jotka johtuvat virheellisestä ja sopimattomasta käytöstä.
- Älä korjaa kuivaajaa tai vaihda mitään sen osaa tai yritä huoltaa sitä, ellei niin erityisesti suositella käyttäjän huolto-oppaassa tai julkaistussa käyttäjän korjausoppaassa, jonka ymmärrät ja johon taitosi riittävät.

⊘ Vaarat



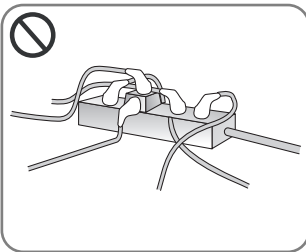
- Varmista ennen virtajohtojen kytkemistä, että pistorasia on maadoitettu, ja että se on suojattu suojakytkimellä.

Maadoittamaton pistorasia voi vaurioittaa kuivainta tai aiheuttaa sähköiskun vaaran.



- Älä käytä vaurioitunutta virtajohtoa tai laita raskaita esineitä johdon päälle.

Vaurioitunut virtajohto voi aiheuttaa tulipalon tai sähköiskun.



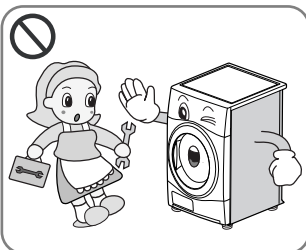
- Älä liitä adapteriin. Älä käytä jatkojohtoa.

Pistorasian epänormaali kuumeneminen voi aiheuttaa tulipalon.



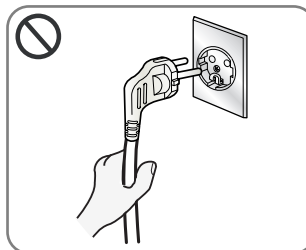
- Älä kosketa pistoketta tai kytkintä kostein käsin.

Voi aiheuttaa sähköiskun.



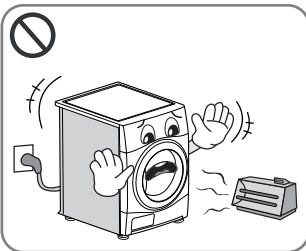
- Älä irrota yläosan levyä kuivaajaa asentaessasi.
- Älä muuta tätä tuotetta.

Voi aiheuttaa vian, tulipalon tai sähköiskun.



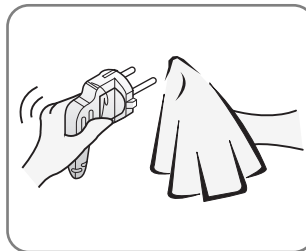
- Irrota virtajohto tarttumalla kiinni pistokkeesta, ei johdos-ta.

Voi aiheuttaa johdon vaurion johtuen tulipaloon tai sähköiskuun.



- Pidä kuivaaja erillään liesistä, avoimista liekeistä, tai mistä tahansa muista palovaarallisista kohteista.

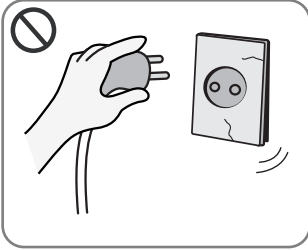
Ne voivat sulattaa osia tai aiheuttaa tulipalon.



- Pyyhi lika ja tahrat virtajohtosta ja laita pistoke kunnolla sisään pistorasiaan.

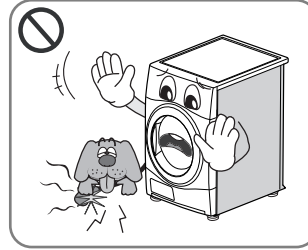
Lika ja pistorasiaan huonosti liitetty pistoke voivat aiheuttaa tulipalon.

Turvaohjeet



- Älä käytä, jos virtajohto, pistoke tai pistorasia on vaurioitunut.

Voi aiheuttaa tulipalon tai sähköiskun.



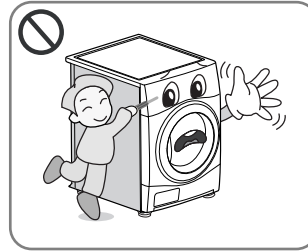
- Pidä lemmikit kaukana kuivaajasta.

Lemmikkieläimet voivat vaurioittaa kuivaajaa tai saada sähköiskun.



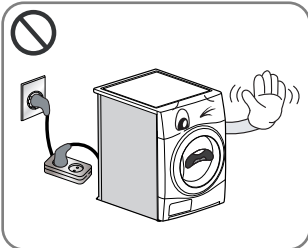
- Älä asenna tai säilytä kuivaajaa paikassa, missä se altistuu sääolosuhteille.

Voi aiheuttaa tulipalon, sähköiskun tai toimintahäiriön.



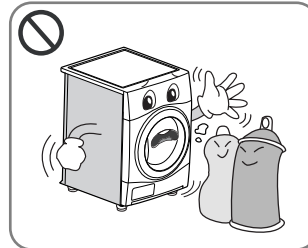
- Älä paina painikkeita käyttämällä teräviä välineitä kuten veitset ja ruuvimeiselit.

Voi vaurioittaa kuivaajaa tai aiheuttaa sähköiskun.



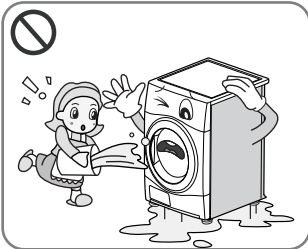
- Älä käytä jatkojohtoa tai adapteria virtajohdon liittämiseen.

Voi aiheuttaa tulipalon tai sähköiskun.



- Älä kuivaa vaatekappaleita, joita on puhdistettu, liotettu tai kostutettu tulenaroilla tai räjähdysherkillä aineilla (kuten vahalla, öljyllä, maalilla, bensiinillä, rasvanpoistoaineilla, kuivapesuaineilla, kerosiinilla jne.).

Voi aiheuttaa tulipalon tai räjähdyksen.



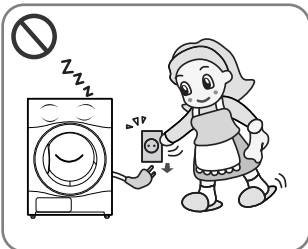
- Älä roiskuta vettä kuivaajan päälle.

Voi aiheuttaa tulipalon tai sähköiskun.



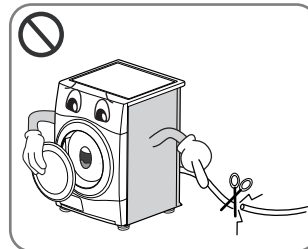
- Älä laita tulenarkoja esineitä kuivaajan lähelle.

Voi aiheuttaa myrkyllisten kaasujen muodostumisen, osien vaurion, tulipalon tai räjähdyksen.



- Irrota pistoke puhdistaessa sitä, tai kun et käytä kuivaajaa.

Vesi tai lika voi aiheuttaa tulipalon tai sähköiskun.



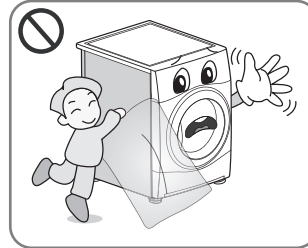
- Ennen kuin laite poistetaan käytöstä tai heitetään pois, irrota pistoke verkkovirrasta, irrota sen jälkeen luukku ja leikkaa lopuksi virtajohto poikki väärinkäytön estämiseksi.

Voi aiheuttaa onnettomuuden tai vamman.



- Älä anna lasten tai lemmikkieläinten leikkiä kuivaajan päällä tai sen sisällä.
- Laite ei ole tarkoitettu lasten ja huonokuntoisten henkilöiden käytettäväksi ilman valvontaa.
- Nuoria lapsia tulee valvoa, etteivät he eivätkä leiki laitteen kanssa.

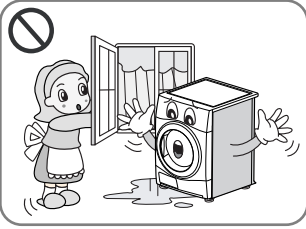
Lapset tai lemmikit voivat vammautua tai pakkaus voi aiheuttaa tukehtumisen vaaran.



- Pakkausmuovi ei ole lelu. Hävitä se avaamisen jälkeen.

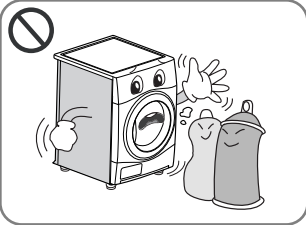
Vältäaksesi tukehtumisen vaaran, pidä pakkausmuovi kaukana lasten ulottuvilta.

Turvaohjeet



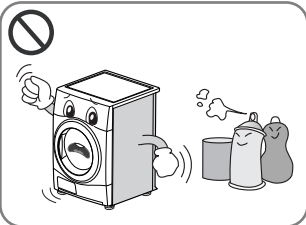
- Jos tämä laite kytketään jatkojohdolla tai sähköliittimellä, siirrettävä pistorasia on sijoitettava niin, ettei se ole alltiina roiskeille tai kosteudelle.

Se voi aiheuttaa sähköiskun, tulipalon, virhetoiminnon ja muodonmuutoksen.



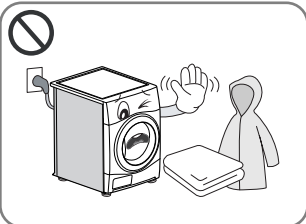
- Tuotteet, jotka ovat kostuneet tai tahrintuneet kasvis- tai ruokaöljyyn muodostavat palovaaran, eikä niitä saa laittaa kuivausrumpuun.
- Esineet, joita on liattu aineilla kuten ruokaöljy, aseton, alkoholi, bensiini, kerosiini, tahranpoistoaineet, tärpätti, vahat ja vahanpoistoaineet, tulee pestä kuumassa vedessä lisämäärällä pesuainetta ennen kuivaamista rumpukuivaajassa.

Ne voivat aiheuttaa spontaanin palamisen johtuen räjähdykseen ja tulipaloon.



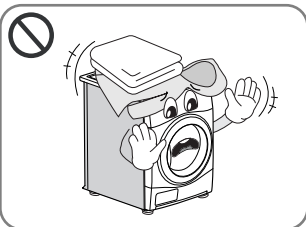
- Tuotteet, jotka on aiemmin puhdistettu pesty, liotettu tai puhdistettu petrolilla/bensalla, kuivapesuliuottimilla tai muilla syttyvillä tairäjätävillä aineilla ei saa käyttää kuivausrummussa.

Ne voivat aiheuttaa spontaanin palamisen johtuen räjähdykseen ja tulipaloon.



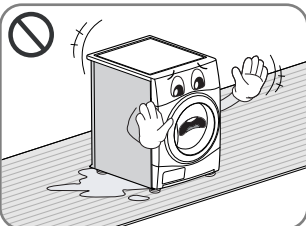
- Esineitä, joita on tehty vaahdosta, kumista, muovista, tai muista lämpöherkistä kankaista (kuten kylpyhuoneen matot, luistamattomat matot tai sadetakit) ei tulisi kuivata rumpukuivaajassa lämmönasetuksella
- Esineitä kuten vaahtokumi (lateksivaahto), suihkumyrsyt, vedenpitävät tekstiilit, kumivuoratut esineet ja vaatteet tai tyynyt varustettuna vaahtokumipehmusteilla ei tulisi kuivata rumpukuivaajassa.

Ne voivat aiheuttaa spontaanin palamisen johtuen räjähdykseen ja tulipaloon.



- Muovituotteita, esimerkiksi suihkumyrsyjä tai vedenpitäviä vaipan päällyksiä ei tule sijoittaa kuivausrumpuun.

Ne voivat aiheuttaa spontaanin palamisen johtuen räjähdykseen ja tulipaloon.



- Jos kuivausrumpu asennetaan matolle, ilmanvaihtoilma voi aiheuttaa sille vahinkoja.

Ne voivat aiheuttaa spontaanin palamisen johtuen räjähdykseen ja tulipaloon.

- Kankaanpehmentimiä, tai samanlaisia tuotteita tulee käyttää kuten kankaanpehmentimen ohjeissa on määritetty.
- Voit vähentää henkilövahinkojen riskiä noudattamalla kaikkia suositeltuja turvatoimia, mukaan lukien pitkähaiusten käsineiden ja suojalasien käyttö. Kaikkien tämän käyttöohjeen turvallisuusvaroitusten noudattamatta jättäminen voi aiheuttaa omaisuusvahinkoja, henkilövahingon tai kuoleman.

A sennusohjeet

Seuraavat ohjeet opastavat sinut alkuvaiheiden läpi kuivaajasi asennuksessa.

Huomaa, että tämän käsikirjan jokainen osio tarjoaa tärkeitä tietoja koskien kuivaajasi valmistelua ja käyttöä, ja on tärkeää, että luet sen ennen asennuksen jatkamista tai käyttöä. Varmista, että huomioit kaikki varoitukset ja huomautukset. Nämä asennusohjeet on tarkoitettu ammattiasentajien käytettäväksi. Lue nämä asennusohjeet kokonaan ja huolellisesti läpi.

Turvallisuustiedot

Loukkaantumisen riski

Kuivaaja on erittäin painava, joten sinun ei tule yrittää nostaa sitä yksin.

Älä nosta kuivaajaa tarttumalla mihinkään ulospäin työntyvään osaan, esim. ohjelmavalitsimeen tai luokkuun, muutoin ne voivat mennä rikki.

Putoamisen tai kompastumisen riski

Varmista, ettei koneen ympärillä ole irrallisia letkuja tai kaapeleita.

Tarkista, että kuivaaja ei ole vaurioitunut kuljetuksen aikana.

Älä liitä kuivaajaa pistorasiaan, jos siinä on näkyviä merkkejä vauriosta.

Jos et ole varma, ota yhteyttä paikalliseen LG-edustajaasi. Tyhjä kuivaaja aina kokonaan ennen sen kuljettamista.

Kuivaajasi ei saa sijaita lähellä kaasulieden levyä, keitintä, lämmitintä tai grilliä, koska polttimesta tulevat liekit voivat vahingoittaa kuivaajaa. Kun asennat kuivaajan työtason alle, varmista että sen etäisyys takaseinästä ja sivuilta on 30cm~50cm jotta ilma pääsisi virtaamaan ulos jäähdyttimen ritilän ympäriltä. Tämä ilmavirtaus on tärkeä veden kondensaatiota varten kuivausprosessin aikana.

Jos käytät tätä kuivaajaa lähellä pesukonetta tai pinottuna pesukoneesi päälle, erillisiä verkkovirtapistokkeita ja pistorasioita täytyy käyttää kullekin laitteelle erikseen.

Älä käytä 2-tiesovittimia tai jatkokaapelia.

Voit pinota kuivaajan pesukoneesi päälle tilan säästämiseksi. Pinoamissarja on saatavilla paikallisesta kodinkoneliikkeestäsi.

Pinoamisen asennusohjeet

LG-kuivaaja voidaan laittaa edestä täytettävän pesukoneen päälle ja kiinnittää turvallisesti pinoamissarjalla (katso seuraavalla sivulla olevia ohjeita). Tämän toimenpiteen täytyy suorittaa kokenut asentaja oikean asennuksen varmistamiseksi.

Asentaja varmistaa, että sinulla on oikea pinoamissarja pesukonettasi varten ja varmistaa, että se on kunnolla kiinnitetty. Näistä syistä asiantuntijan suorittama sovitus on välttämätöntä.

⚠ HUOMIO

HUOMIO Koskien virtajohtoa

Useimmat suositellut laitteet täytyy sijoittaa omaan piiriin; eli yksittäisellä pistorasiapiirillä, joka antaa virran vain kyseiselle laitteelle, ei ole lisäpistorasioita tai haaroituspiirejä. Tarkista asia tämän omistajan käsikirjan teknisten tietojen osasta ollaksesi varma.

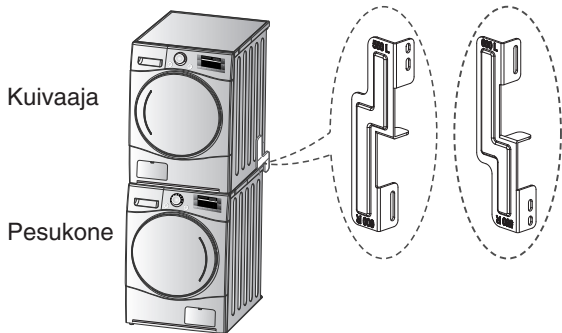
Älä ylikuormita seinän pistorasioita. Ylikuormitetut seinän pistorasiat, irralliset tai vaurioituneet seinäpistorasiat, jatkojohdot, hankautuneet virtajohdot, tai vaurioituneet tai murtuneet johtoeristimet ovat vaarallisia. Mikä tahansa näistä voi johtaa sähköiskuun tai tulipaloon. Tarkista määräajoin laitteesi johto, ja jos sen ulkonäkö osoittaa vaurioiden tai kulumisen merkkejä, irrota se verkosta, äläkä jatka laitteen käyttöä. Anna valtuutetun huoltohenkilön vaihtaa johto tarkasti vastaavaan osaan.

Suojaa virtajohto fyysiseltä tai mekaaniselta väärinkäytöltä, kuten kiertymiseltä, taitumiselta, oven väliin jäämiseltä, tai yli kävelemiseltä. Kiinnitä erityistä huomiota pistokkeisiin, seinän pistorasioihin, ja osaan, josta johto lähtee laitteesta.

A sennusohjeet

Pinoamissarja

Jotta voit pinota tämän kuivaajaan, tarvitset LG-pinoamissarjan.

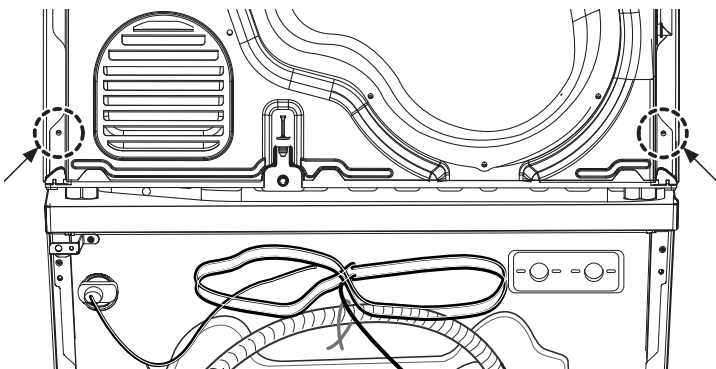


Tämä kuivaaja voidaan pinota vain LG-pesukoneen päälle. ÄLÄ yritä pinota tätä kuivaajaa minkään muun pesukoneen päälle, koska se voisi johtaa vaurioon, vammaan tai omaisuusvahinkoon.

	Pesukoneen päällyslevyn koko	
	21,7 tuumaa (550 mm)	23,6 tuumaa (600 mm)
Asennus- ja kokoamis suunta		

Asennus

1. Laita LG-kuivaaja LG-pesukoneen päälle.
2. Irrota kaksi ruuvia takakannen pohjasta kummaltakin puolelta kuten alla on kuvattu.

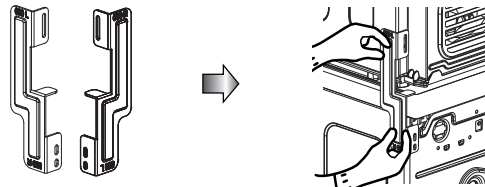


VAROITUS

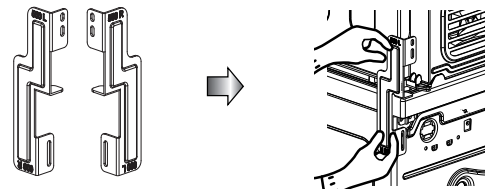
- Virheellinen asennus voi aiheuttaa vakavia onnettomuuksia.
- Kuivaajan paino ja asennuksen korkeus tekevät pinoamisen liian riskialttiiksi yhdelle henkilölle. Tämä toimenpide tulisi suorittaa 2 tai useamman kokeneen huoltomiehen avustuksella.
- Kuivaaja ei ole sopiva upotettuun asennukseen. Älä asenna sitä upotetuksi laitteeksi.
- Älä käytä jos kuivaajaa ei ole asennettu.

3. Aseta pinoamissarjan reiät ja kuivaajan takana sijaitsevat reiät vastakkain.

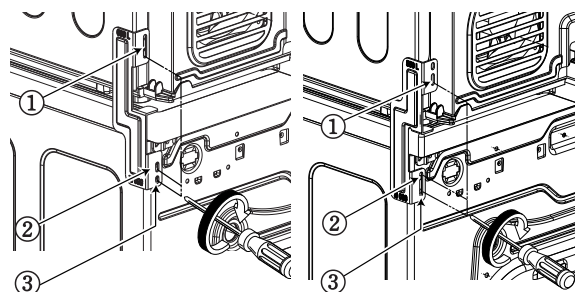
3-1) 23,6 tuumaa(600mm)



3-2) 21,7 tuumaa(550mm)



- Ruuvaa 2 ruuvia jotka irrotit aikaisemmin kuivaajasta pinoamissarjan reikiin.
- Käytä 4 lisävarustelaatikon mukana tullutta ruuvia [0.6tuumaa(16mm)] kiinnittääksesi pinoamissarjan pesukoneen takaseinään.
- Toista sama vastakkaiselta puolelta.



A sennusohjeet

Maadoitusohjeet

Tämä laite täytyy maadoittaa. Virhetoiminnan tai rikkoutumisen sattuessa maadoitus vähentää sähköiskun vaaraa jännitteen kytkeytyessä suojajohtimen kautta maahan.

Tämä laite on varustettu maadoitetulla johdolla ja maadoitetulla pistokkeella. Pistoke on liitettävä asianmukaiseen pistorasiaan, joka on asennettu oikein ja maadoitettu paikallisten käytäntöjen ja sääntöjen mukaan.

Lisämaadoitusmenettely

Joissakin valtioissa voidaan tarvita erillinen maa. Sellaisissa tapauksissa tarvittava varusteen maadoitusjohto, pidin ja ruuvi täytyy ostaa erikseen.

Kondenssiveden poisto

Tämä laite voidaan putkittaa suoraan viemäriverkkoon toimitetulla adapterilla. Kondenssivesi valuu pois. Tarvitaan putkimies.

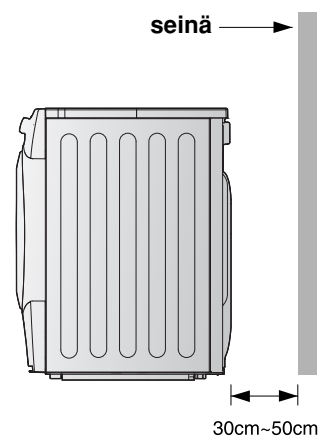
⚠ VAROITUS

Kuivaajaa ei saa asentaa jäähdytyslaitteen viereen.

- ▶ Älä asenna kuivausrumpua kuuman laitteen lähelle, esimerkiksi jääkaapin, uunin tai hellan viereen jne.. Ne voivat vaikuttaa kuivauksen laatuun ja keston. Kuivain antaa parhaan työtuloksen huoneenlämmössä (23 °)

Huomaa

- Parempaa kuivauskykyä varten pidä tuotteen tausta irti seinästä.
- Älä asenna kuivaajaa paikkaan, missä on se voi altistua jäätymiselle.
- Rumpukuivaaja ei pysty toimimaan oikein tai voi vauriotua konssiveden jäätymisestä pumpussa ja tyhjenysletkussa.



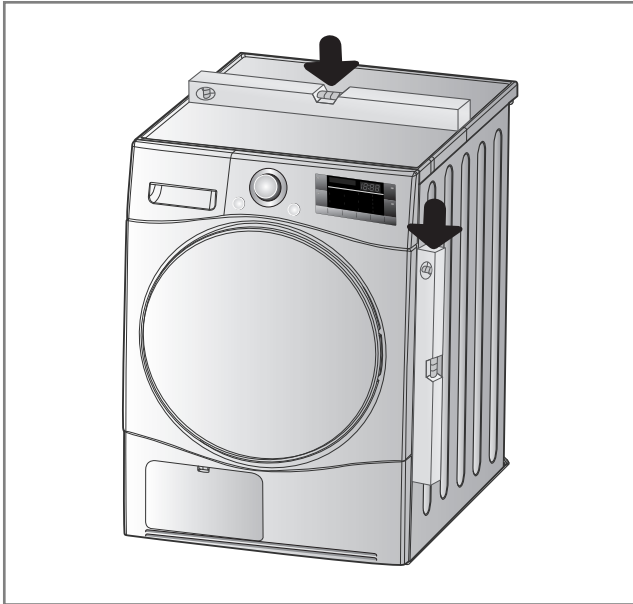
⚠ VAROITUS

Vältä tuotteen asentamista lämpöisen laitteen lähelle.

Lämpöisen ilman poisto kuivaajan takasivulta täytyy olla hyvin tuuletettua. Jos näin ei ole, tämä voi aiheuttaa ongelmia.

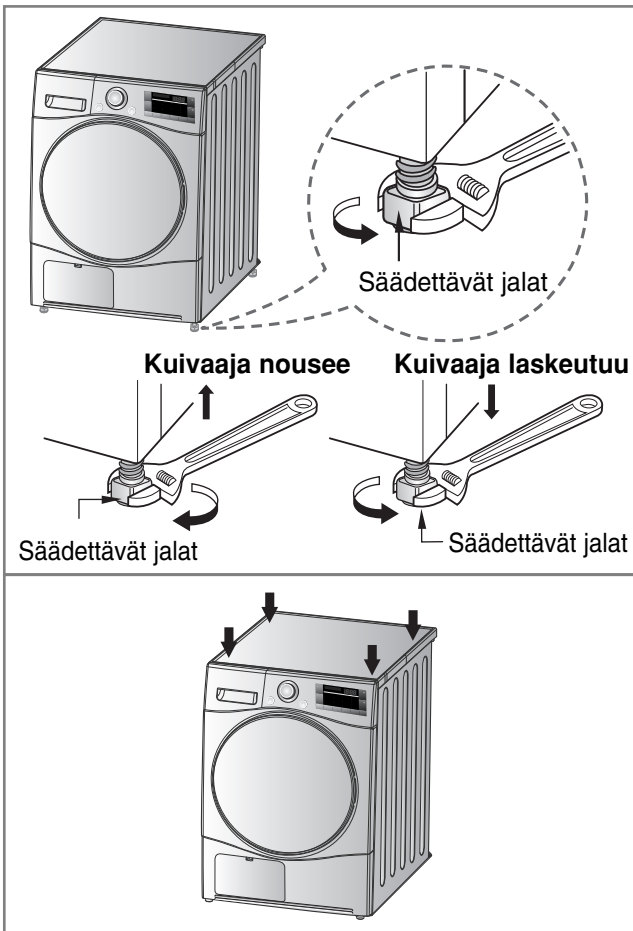
A sennusohjeet

● Kuivaajan asennus vaakatasoon



1. Kuivaajan asennus vaakatasoon estää tarpeentonta melua ja tärinää.

Laita kuivaajasi kiinteälle, tasaiselle lattialle. Aseta kuivaaja alueelle jossa ei ole syttyviä materiaaleja eikä kosteutta ja jossa se ei voi altistua jäätymiselle.



2. Jos kuivaaja ei ole täysin vaakatasossa, säädä sen jalkoja tarvittaessa.

Kierrä jalkoja myötäpäivään nostaakseen kuivaajaa ja vastapäivään laskeaksesi sitä kunnes sen jalat eivät enää heilu edestakaisin, puolelta toiselle tai nurkasta toiseen.

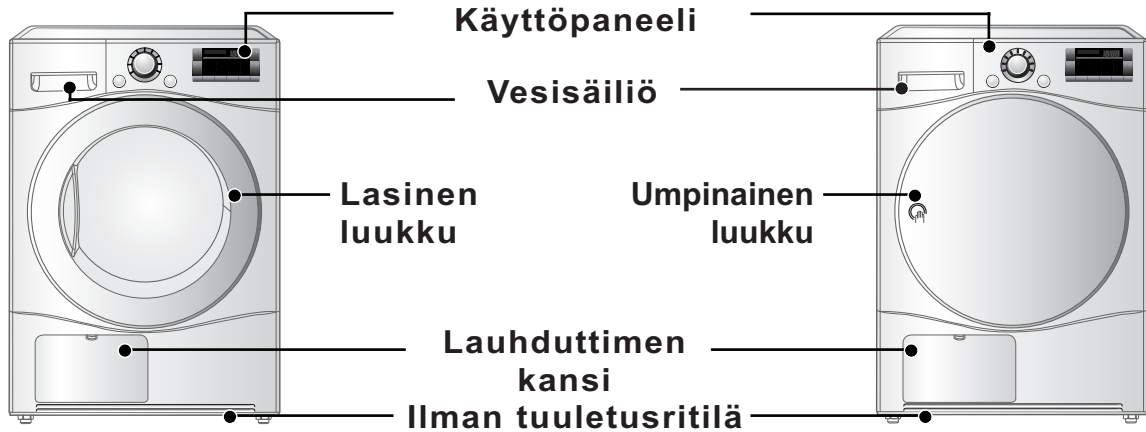
* Vinottaistarkistus

Kun painat alas konetta sen reunoilta, koneen ei pitäisi heilua yhtään ylös eikä alas. (Tarkista molemmat suunnat). Jos kone huojuu, kun työnnät koneen päällislevyä vinottain, säädä jalat uudelleen.

Ulkonäkö ja rakenne

Tuotteen ulkonäkö

RC7066***



Käyttöpaneeli

SmartDiagnosis™-toiminto on käytettävissä vain tuotteissa, joissa on SmartDiagnosis™-merkki.



Valinnat

- Aikaviive
- Rypynesto
- Suosikki
- Summeri

Lisäohjelma

- ▲
- Valinnainen
- Linkousnopeus
- Kuivausaste (*Lapsilukko)
- Rummun valo
- ▼

Kuivaajasi käyttö

Kiertovalinnan taulukko

Sensorin mukainen kuivausohjelma			
Jakso	Pyykin tyyppi	Yksityiskohdat	Kuivaustaso
Puuvilla	Pyyheliinat, aamutakit ja vuodevaatteet	Paksuille ja tikatuille kankaille	Erittäin
	Froteepyyhkeet, astiapyyhkeet, pyyheliinat ja vuodevaatteet	Paksuille ja tikatuille kankaille, joita ei tarvitse silittää	Hyvin
	Kylpypyyhkeet, astiapyyhkeet, alusasut ja puuvillasukat	Kankaille, joita ei tarvitse silittää	Kaappi
	Lakanat, tyynyliinat ja pyyheliinat	Kankaille, joita ei tarvitse silittää	Kevyt
	Vuodevaatteet, pöytätekstiilit, pyyheliinat, T-paidat, poolokauluksiset T-paidat ja työvaatteet	Kankaille, jotka pitää silittää	Silitys
Kirjopyykki	Vuodevaatteet, pöytätekstiilit, verryttelypuvut, anorakit ja huovat	Paksuille ja tikatuille kankaille, joita ei tarvitse silittää	Hyvin
	Paidat ja puserot	Kankaille, joita ei tarvitse silittää	Kaappi
	Housut, puvut, hameet ja puserot	Kankaille, jotka pitää silittää	Silitys
Tekokuidut	Paidat, T-paidat, housut, alusvaatteet ja sukat	Polyamidille, akryylille, ja polyesterille, joita ei tarvitse silittää	Kaappi
	Paidat, T-paidat, alusvaatteet, anorakit ja sukat	Polyamidille, akryylille, ja polyesterille, jotka pitää silittää	Silitys
Täkit	Yöpuvut, lakanat	Irtovaatteille	-
Farmarit	Farkut ja väriä päästävät vaatteet.	Farkuille, joita ei tarvitse silittää	-
Antibakteerinen	T-paidat, tyynyliinat ja pyyhkeet	Puuvillakankaille joita ei tarvitse silittää.	-
Raikastus (katso kohta huomautukset)	Paidat ja puserot	Hajunpoisto kankaasta (Kankaille jotka tarvitsevat hajunpoistoa)	-
Urheiluasusteet	Jalkapallovaatteet ja verryttelypuku	Polyesterimateriaalia varten	-
Nopea Kuivaus	Linavaatteet ja pyyheliinat, pois lukien arat kankaat, urheiluvaatteet ja irtovaatteet.	Pienille kuormille sopivia kankaita lyhyillä kuivausajoilla	-
Hienopyykki	Silkki, hienot kankaat ja alusvaatteet	Kankaille, jotka ovat arkoja lämmölle kuten synteettiset kuidut	-
Villa	Villa	Villakankaille	-
Ajastettu kuivausohjelma			
Matala lämpö	Hellävaraiset	Raikastaa hellävaraisella kuivauksella	-
Tuuletus	Kaikki kankaat, jotka tarvitsevat raikastuksen	Tuuletus ilman lämmitystä.	-
Lämmin	Kylpypyyhkeet, kylpytakit, astiapyyhkeet ja akryylistä valmistetut tikatut kankaat	Pienet kankaat & kosteat vaatteet Jokapäiväiset vaatteet jotka sopivat lämpökuivaukseen	-

Huomaa

Kun käytät "Raikastus"-ohjelmaa, kastele kankaat kylmällä tai lämpimällä vedellä saadaksesi raikkaamman lopputuloksen. (Suositeltava määrä on 20cc vettä paitaa kohden.)

⚠ HUOMIO

Jos kuorma on alle 1 kg, käytä "Lämmin" jaksoa Ajastetussa kuivausjaksossa. Villavaatteet tulee kuivata käyttäen "Villa"-ohjelmaa ja lämmölle arat kankaat kuten silkki, alusasut ja alusvaatteet tulisi kuivata käyttäen "Hienopyykki"-ohjelmaa. Noudata suositeltua pyykin kuormamäärää valitessasi haluamasi ohjelman, joka löytyy sivulta 20. Muutoin vaatteesi saattavat vahingoittua.

Kuivaajasi käyttö

Lue ennen LG-kuivaajan ensimmäistä käyttökertaa

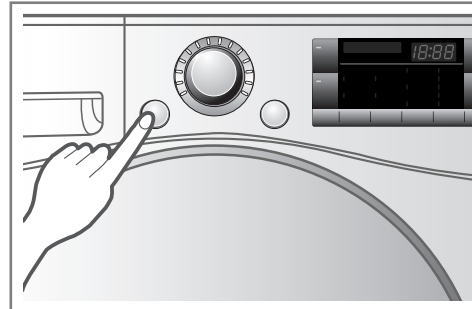
- ※ Poistettuasi pakkauksen suorita seuraavat tarkistukset varmistaaksesi, että LG-kuivaaja on oikein asennettu ja valmis käyttöön. (Katso asennusohjeet)
1. Tarkista, että kuivaaja on hyvin tasapainoitettu käyttämällä vesivaakaa. Jos kuivaaja ei ole tasapainossa, säädä LG-kuivaajan jalvoja, kunnes kone on tasapainoitettu.
 2. Tarkista vesisäiliö, suodatin, käyttöpaneeli ja rumpu varmistaaksesi, että kaikki on paikallaan.
 3. Aseta kone kuivaamaan 5 minuutin lämmittäaksesi rumpun.
 4. Avaa luukku kuormien välillä muutamalla ensimmäisellä kerralla kun käytät konetta, jotta kaikki hajut häviäisivät LG-kuivaajan sisältä.

Huomaa

Rumpukuivaajan joidenkin ohjelmien lopussa on jäähdytysjakso, jolla varmistetaan, että vaatteet on jätetty lämpötilaan, joka ei vahingoita niitä.

1. Kytke virta päälle.

Paina ensin "Virta" -painiketta. Painikkeen yllä oleva merkkivalo alkaa palaa osoittaen, että kone on valmis käytettäväksi.



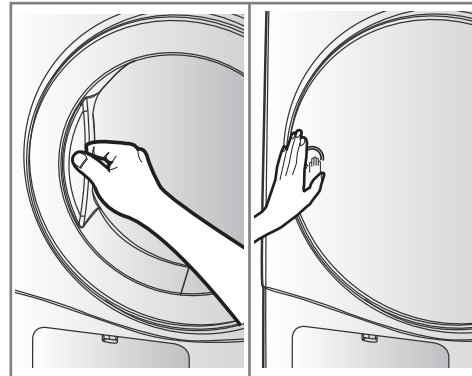
Kytke virta päälle.

2. Avaa luukku.

3. Tarkista, että suodatin ja vesisäiliö ovat puhtaita.

Suodatin on luukun kehyksen sisällä tai luukun takaosassa. Se täytyy puhdistaa ennen ja jälkeen kuivauksen.

Avaa luukku ja tarkista, että suodatin on puhdas. Jos ei, puhdista se sivulla 17 olevan ohjeen mukaisesti. Tarkista myös tarvitseeko vesisäiliö tyhjentää saadaksesi paremman kuivaustuloksen.



Avaa luukku.

4. Laita pyykki sisään lajittelun jälkeen.

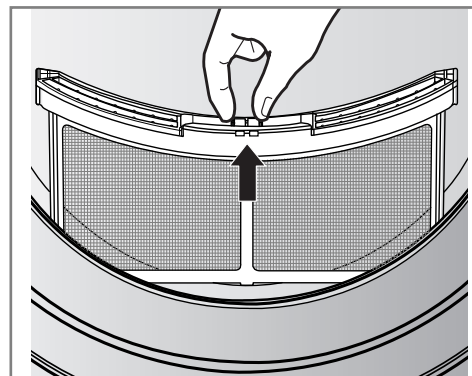
Vaatteet tulee lajitella kankaan tyyppin ja kuivustason mukaan, kaikki vaatteiden jouset sekä vyöt tulee olla hyvin sidottuna sekä kiinnitettyinä ennen rumpuun laittamista.

Työnnä pyykki koneen takaosaan ja pidä se kaukana luukun tiivisteestä.

Muuten luukun tiiviste ja vaatteet voivat vahingoittua.

Lasinen luukku

Läpikuultamaton luukku



Tarkista suodatin.

⚠ HUOMIO

Älä kuivaa pesemättömiä vaatteita rumpukuivaajassa.

Kuivaajasi käyttö

5. Sulje luukku.

Ennen luukun sulkemista varmista että vaatteet on hyvin sijoitettu sisälle ja että vieraita, erityisesti syttyviä esineitä, ei ole jäänyt luukun ympärille.

⚠ HUOMIO

- Ole huolellinen, jotta et jätä pyykkiä kuor-
mausluukun ja kumitiivisteiden väliin.

6. Valitse haluamasi kuivausohjelma.

Voit valita ohjelman kääntämällä kiertovalitsimen nuppia, kunnes tarvittavaa ohjelmaa osoitetaan. Jos painat käynnistä/tauko-painiketta ohjelmaa valitsematta, kuivaaja jatkaa Kaappi-ohjelmalla. [Katso kiertovalinnan taulukko (sivu 11) yksityiskohtaisia tietoja varten.

7. Paina käynnistyspainiketta.

Kuulet rumpun pyörimisen.

8. Sen jälkeen kun ohjelma on valmis, avaa luukku ja poista pyykki.

⚠ HUOMIO

Ole huolellinen! Rumpun sisäpuoli voi olla yhä kuuma.

(Käyttöaika vaihtelee riippuen ohjelman valinnasta ja lisäasetuksista.)

Huomaa

Rumpukuivaajan joidenkin ohjelmien lopussa on jäähdytysjakso, jolla varmistetaan, että vaatteet on jätetty lämpötilaan, joka ei vahingoita niitä.

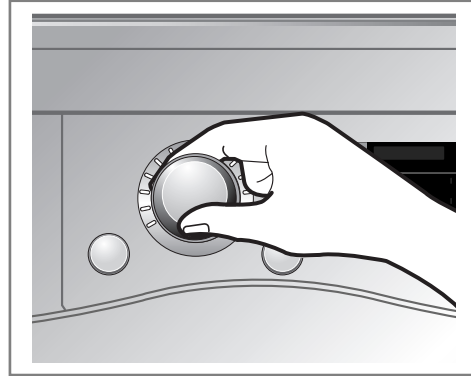
9. Suodatin tulee puhdistaa ja vesisäiliö tyhjentää, jokaisen kuivauskerran jälkeen.

10. Sammuta kuivaaja.

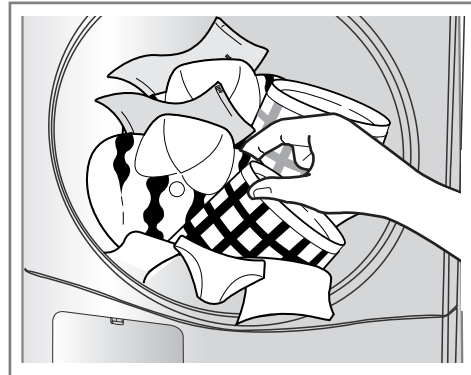
Paina "Virta"-painiketta.

⚠ HUOMIO

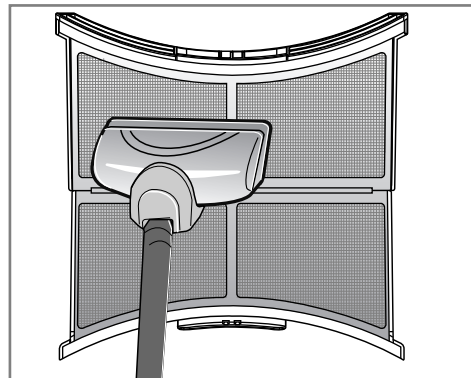
- Ole huolellinen, jos käytät pölynimuria suodattimen puhdistamiseen, koska se voi helposti vaurioitua ja repeytyä. Jos suodatimeen on muodostunut jäätä, hankaa suodatin harjalla sen poistamiseksi.
- Jos haluat avata luukun kuivaajan ollessa käynnissä, paina ensin käynnistä/tauko -painiketta, odota kunnes rumpu on täysin pysähtynyt ja avaa sen jälkeen luukku.



Valitse haluttu ohjelma.



Ota pyykki kuivaajasta.



Puhdista suodatin. (Vaihda suodatin, jos se on vaurioitunut.)

⚠ VAROITUS

Älä milloinkaan pysäytä rumpukuivaajaa ennen kuivausohjelman loppua, ellei kaikkia vaatteita poisteta ja levitetä nopeasti niin, että lämpö haihtuu.

⚠ HUOMIO

Tämä kuivausrumpu ei saa käyttää muihin tarkoituksiin kuin mihin se on suunniteltu.

Kuivaajasi käyttö

● Telinekuivaus (mallista riippuen)

Kuivausteline on sijoitettu kuivaajan sisälle kuvan mukaisesti. Poista ja heitä pakkausmateriaali pois ennen käyttöä.

Telinekuivaus on suunniteltu käytettäväksi vaatteille, jotka täytyy kuivata vaakatasossa, ilman rumpukäsittelyä, kuten villapuserot ja arat vaatteet.

Telinekuivauksen käyttö:

1. Avaa luukku.

2. Älä poista suodatinta.

3. Laita kuivausteline kuivaajan luukun aukon pohjan yläpuolelle. Kiinnitä teline kuivaajan takaosan kiinnikkeeseen. Työnnä alas alustan etuosa varmistamaan suodattimen päälle.

4. Laita kosteat vaatteet telineen päälle. Jätä tilaa vaatteiden ympärille jotta ilma voisi kiertää. Teline ei liiku, mutta rumpu pyörii.

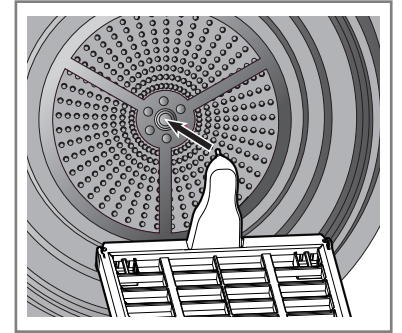
5. Sulje luukku.

6. Käännä virta päälle ja valitse telinekuivaus.

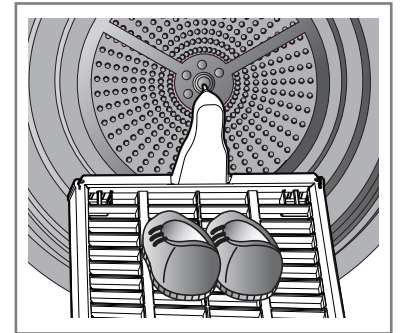
Huomaa

Tarkista suodatin ja irrota kaikki nukka, joka on kerääntynyt suodattimeen kuivatuista

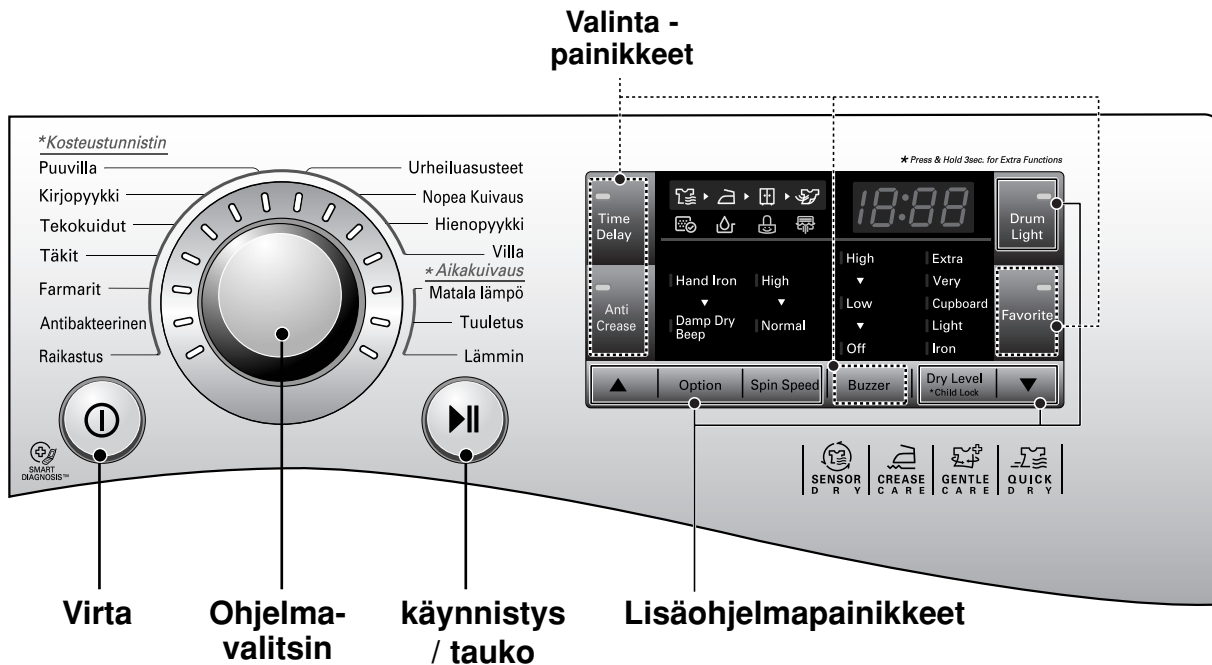
1. Kiinnitä pidikkeen reuna rumpun sisään keskusta.



2. Aseta telineeseen arat kankaat tai urheilukengät.



Lisätoiminnot



Virta

- Paina virta -painiketta virran kääntämiseksi päälle ja pois.
- Aikaviivetoiminnon peruuttamiseksi tulee painaa virta -painiketta.

Ohjelmavalitsin

- Ohjelmat ovat käytettävissä pyykin tyyppin mukaan.
- Valo syttyy osoittamaan valitun ohjelman.

käynnistys/tauko

- Tätä käynnistä/tauco -painiketta käytetään käynnistämään kuivausohjelma tai pysäyttämään kuivausohjelma.
- Paina Käynnistä/tauco ohjelman pysäyttämiseksi hetkellisesti.
- Kun ohjelma on pysäytetty, virta katkeaa automaattisesti 4 minuutin kuluttua.

Ylimääräiset asetukset

- Käytä näitä painikkeita valitaksesi halutut lisäasetukset valitulle ohjelmalle.

Valinnat

- Tämä antaa sinun valita ylimääräisen valinnat ja syttyy kun valitset sen.

Lisätoiminnot

Aikaviive

Voit käyttää Aikaviive -valintaa viivästämään kuivausohjelman lopetus-aikaa. Suurin aikaviive on 19 tuntia. Pienin aikaviive on 3 tuntia.

1. Käynnistä kuivaaja.
2. Valitse ohjelma.
3. Aseta aikaviiveen tunti painamalla “▲”, “▼” painiketta.
4. Paina käynnistä/tauko -painiketta.

Rypistymisenesto (Anti Crease)

Anti Crease -valinta ehkäisee ryppejä, joita muodostuu, kun pyykkiä ei ole purettu heti kuivausohjelman lopussa. Kun Anti Crease on valittu, kuivaaja käy ja pysähtyy toistuvasti antaen sinulle 2 tuntia aikaa purkaa pyykki. Jos luukku avataan Anti Crease -valinnan aikana, se peruutetaan.

Suosikki

Suosikki -valinta sallii sinun tallentaa mukautetun kuivausohjelman tulevaa käyttöä varten.

1. Kytke kuivaaja päälle.
2. Valitse ohjelma.
3. Valitse ylimääräiset valinnat tai lisäasetukset. (Rypistymisenesto, Linkousnopeus jne.)
4. Paina ja pidä pohjassa Suosikki- painiketta 3 sekunnin ajan.

Suosikki -valinta on nyt tallennettu tulevaa käyttöä varten. Käyttääksesi tallennettua ohjelmaa uudelleen, valitse Suosikki -valinta ja paina käynnistä/tauko painiketta.

Rummun valo

Kun kuivaaja on käynnissä, on mahdollista nähdä rummun sisään, jos valitset rummun valo -toiminnon.

- Valo syttyy : Luukku on avattu
 - Valo sammuu : Luukku on suljettu.
- Pois automaattisesti.

Linkousnopeus

Tämä lisävalinta antaa sinun valita käyttämäsi linkous nopeuden: (Oletusasetus on normaali)

- Korkea: Kun linkous 1200 kier/min tai enemmän.
- Normaali: Kun linkous 1000 kier/min tai vähemmän.

※ Kierrosluvut perustuu LG pesukoneeseen.

Valitsin

Silityskuiva

Tämä toiminto jättää vaatteisiin enemmän kosteutta silitysraudan käyttöä ajatellen.

Huomaa

Jakso	Kuivaustaso	Valitsin
Puuvilla	Silitys	Silitysraudan käyttö mahdollista
Kirjopyykki		
Tekokuidut		

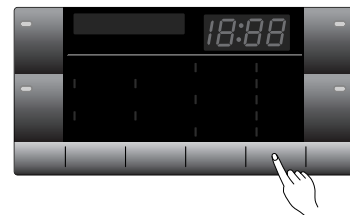
Silityskuiva ilmainen

Tämä toiminto ilmoittaa milloin vaatteet ovat valmiina silitystä varten.

Huomaa

Jakso	Kuivaustaso	Valitsin
Puuvilla	Erittäin / Hyvin Kaappi / Kevyt	Kostea-kuiva ilmainen
Kirjopyykki	Hyvin / Kaappi	
Tekokuidut	Kaappi	

Lapsilukko (🔒 & [L])



Lastesi turvallisuuden vuoksi, paina Kuivuustaso - painiketta noin 3 sekunnin ajan.

Näet “🔒” merkin LED-ruudussa.

Näet “[L]” merkin LED ikkunassa.

- Kaikki painikkeet paitsi lapsilukko ja virta-painikkeet estetään.
- Lapsilukko säilyy ohjelman loppuun saakka.

Huomaa

Avataksesi “lapsilukon” paina Kuivuustaso -painiketta noin 3 sekunnin ajan.

Summeri

Tämä on valinta, jolla voit säätää summerin äänen voimakkuutta.

Kuivaajasi hoito

Hoito ja puhdistus ovat erittäin tärkeitä

Ei ole vaikeaa huolehtia kuivaajasta, mutta on tärkeää, että huolehdit siitä. Noudata alla olevia ohjeita.

Puhdista suodatin

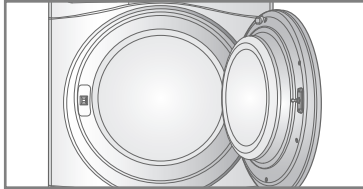
Puhdista suodatin jokaisen käytön jälkeen ja tarkista se ennen kutakin käyttökertaa. Se pitää puhdistaa myös, jos "Puhdista suodatin" - valo syttyy ja sumneri soi kuivaajan ollessa käynnissä.

Suodattimen puhdistus tai tyhjennys vähentää kuivausaikaa ja energiankulutusta ja pidentää kuivaajan käyttöikää.

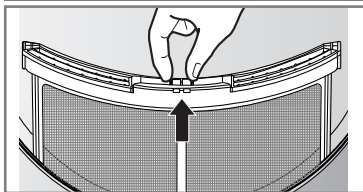
⚠ HUOMIO

- Nukka-suodatin on tyhjennettävä säännöllisesti tarpeen mukaan.
- Nukkaa ei saa antaa kerääntyä rumpukuivaajan ympärille.
- Suodatin täytyy puhdistaa vasta kun koko ohjelma on valmis.

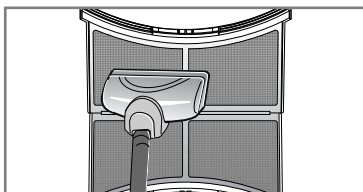
1. Avaa luukku.



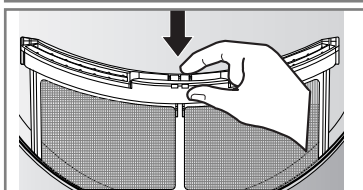
2. Vedä suodatin ulos.



3. Puhdista suodatin käyttämällä pölynimuria tai huuhtelemalla se vesihanalla.



4. Vaihda suodatin. Työnnä suodatin koko matkalta alas välttääksesi häiriön luukun kanssa.



5. Sulje luukku.

⚠ HUOMIO

- Suodattimen pesun jälkeen kuivaa se perusteellisesti.
- Nukkaa ei saa jättää kerääntymään kuivaajaan.

Huomaa

Jos suodatinta ei ole asetettu kuivaajaasi, et voi käyttää kuivaajaa.



Jos "Puhdista suodatin" symboli näkyy käytön aikana, puhdista suodatin viipymättä.

1. Jäähdytä kuivaaja ja noudata yllä olevia vaiheita.
2. Paina käynnistä/tauco -painiketta.

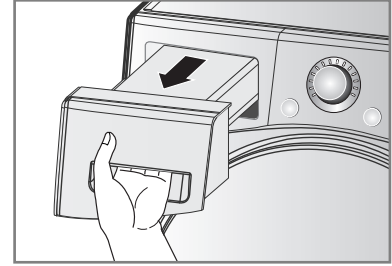
Tyhjennä vesisäiliö

Kondensoitunut vesi kerääntyy vesisäiliöön.

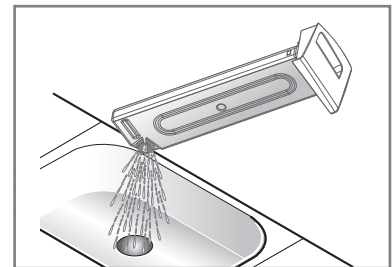
Tyhjennä vesisäiliö jokaisen käytön jälkeen.

Jos et tee niin, se vaikuttaa kuivauksen suorituskykyyn. Jos vesisäiliö on täysi, "tyhjennä vesi" - valo palaa ja sumneri soi kuivaajan ollessa käynnissä. Jos tämä tapahtuu, vesisäiliö tulee tyhjentää seuraavan tunnin sisällä.

1. Vedä vesisäiliö ulos.



2. Tyhjennä vesisäiliö lavaariin.



3. Paina se takaisin kuivaajaan.

4. Paina käynnistä/tauco -painiketta.

Huomaa

Korkea ilman lämpötila ja pieni tila voivat molemmat lisätä kuivausaikaa sekä energiankulutusta.

⚠ VAROITUS

Älä juo kondensoitunutta vettä.

⚠ HUOMIO

Jos pyykkiä ei ole lingottu korkealla nopeudella pesun aikana, energiankulutus ja kuivausaika kasvaa.

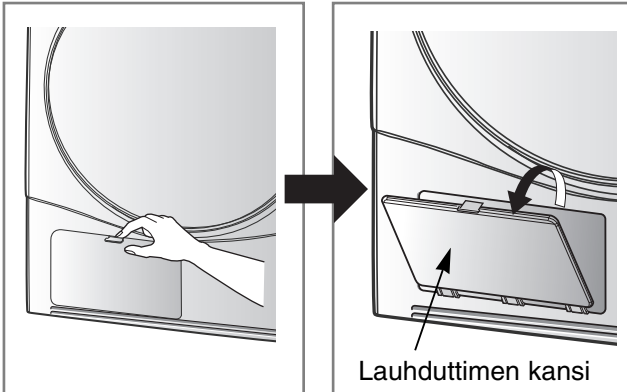
Joissakin tapauksissa, LED ikkuna voi näyttää "🚰" (tyhjennä vesi -symbolin) ja kuivaaja voi pysähtyä koska vesisäiliö on täynnä.

Kuivaimen hoito

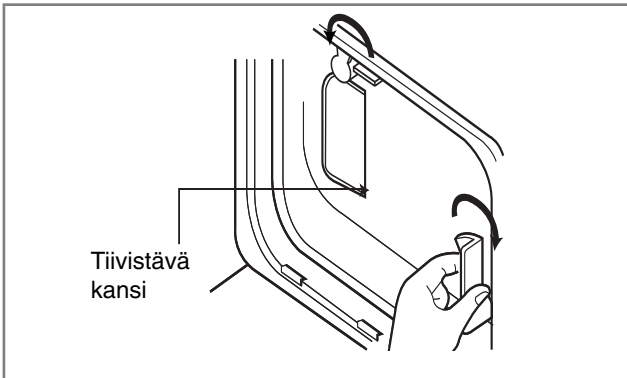
Lauhdutin

Lauhdutin on myös erittäin tärkeä osa tehokasta kuivausta, joten se tarvitsee erityistä huolenpitoasi. On suositeltavaa, että lauhdutin puhdistetaan kolme tai neljä kertaa vuodessa tai kun puhdistus lauhdutin -valo vilkkuu.

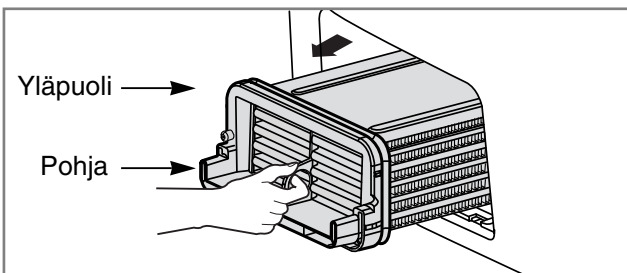
1. Paina lukitusmekanismia ja avaa lauhduttimen kansi.



2. Avaa tiivistävä kansi kääntämällä lukitusvipuja.



3. Vedä lauhdutin ulos tarttumalla koukkuun lauhduttimen etuosassa. (Älä pakota lauhdutinta voimalla)

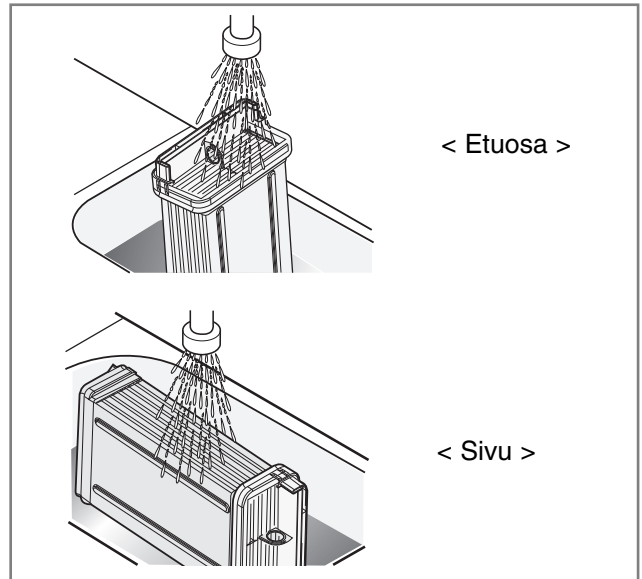


Huomaa



"Jos 'Clean Condenser' -symboli (Puhdista lauhdutin) näkyy, puhdista lauhdutin nopeasti."

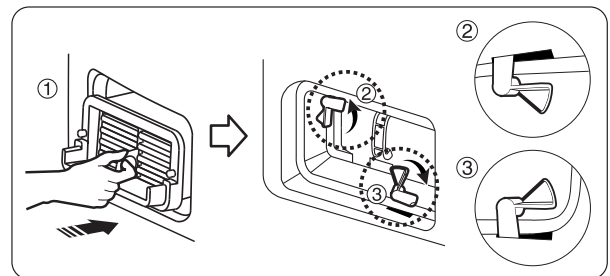
4. Puhdista lauhdutin perusteellisesti vesihanalla, antaen veden virrata läpi



5. Laita kaikki takaisin yhteen noudattamalla ohjeita päinvastaisessa järjestyksessä

! HUOMIO

Lukitusvipu on suljettava lauhduttimen puhdistamisen jälkeen, kuten alla.



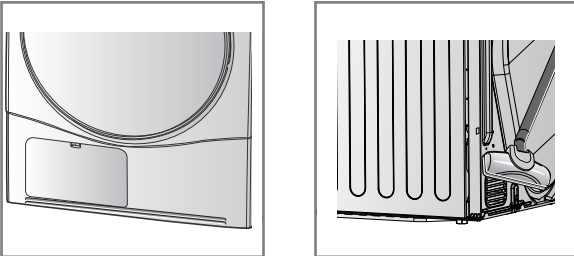
! HUOMIO

- Käyttö lauhduttimen ollessa tukossa nukasta voi vahingoittaa kuivaainta. Se nostaa myös energiankulutusta.
- Älä käytä teräviä esineitä, kun puhdistat lämmönvaihdinta. Tämä voi aiheuttaa vaurioita ja vuotoa.
- Älä koskaan käytä kuivausrumpua ilman lämmönvaihdinta.

Kuivaimen hoito

Tuuletusritilä ja viileän tuloilman ritilä

Imuroi edessä oleva ilmanvaihtoritilä 3-4 kertaa vuodessa varmistaaksesi että nukka- tai likakeräytymät eivät estä ilmankiertoa.



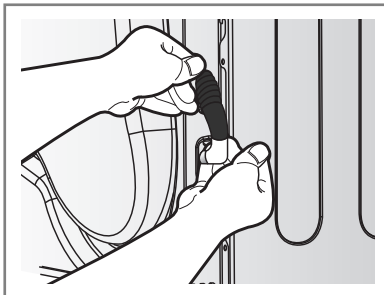
Huomaa

- Lämmin ilma pääsee ulos tuuletusritilän kautta.
- Ilmanvaihdon tulee olla riittävä jotta kaasujen takaisinvirtauksilta huoneeseen vältyttäisiin kalusteista jotka polttavat muita polttoaineita, kuten avotakat.

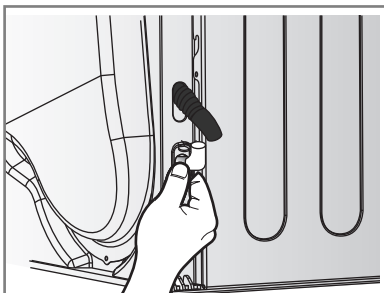
Kondensoituneen veden viemäröinti

Normaalisti kondensoitunut vesi pumpataan ylös vesisäiliöön, missä vesi kerätään, kunnes se tyhjennetään manuaalisesti. Vesi voidaan myös johtaa ulos suoraan viemäriverkostoon, varsinkin kun kuivaaja on pinottu pesukoneen päälle. Liitäntäsarjalla viemäriverkon letkua varten muutat veden kulkusuuntaa helposti reiittämällä sen uudelleen alla esitetyllä tavalla:

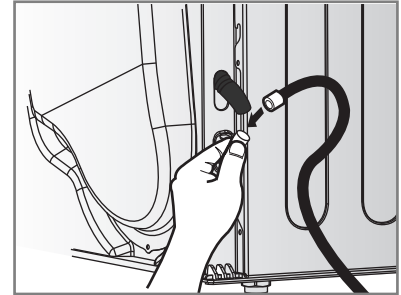
1. Ota liitäntäsarja ulos.



2. Erotta vesisäiliön letku sarjasta.

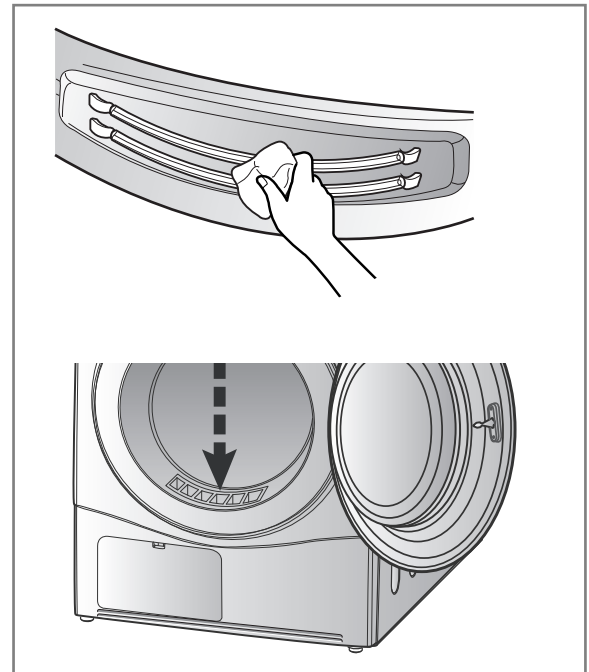


3. Liitä viemäriletku saraan.



Kosteus-sensori?

Laite tuntee pyykin kosteustason käytön aikana, mikä tarkoittaa, että se täytyy puhdistaa säännöllisesti, jotta kaikki anturin pinnalle kerääntynyt kalkkikerrostuma poistuisi. Pyyhi kuivausrummun sisällä olevat sensorit. (kuvan mukaisesti)



Lisävinkkejä älykkääseen käyttöön

Kuivausopas

JAKSO		Kuivaajan kapasiteetti	Näytä kuivausaika (sisältäen jäähdytysajan)	
			Normaali	Korkea
Puvilla	Ekstra	7 kg	125min	115min
	Hyvin	7 kg	120min	110min
	Kaappi	7 kg	115min	105min
	Kevyt	7 kg	103min	93min
	Silitys	7 kg	97min	87min
Sekoiteka- ngas	Hyvin	3,5 kg	53min	43min
	Kaappi	3,5 kg	48min	38min
	Silitys	3,5 kg	41min	31min
Easy Care	Kaappi	3,5 kg	58min	38min
	Silitys	3,5 kg	51min	31min
Tilaa vievä tuote		2 kg	60min	-
Tilaa vievä tuote		3 kg	36min	-
Hellävarainen		4,5 kg	118min	-
Virkistys		1,5 kg	20min	-
Urheiluvaate		2 kg	24min	-
Pikakuivaus		3 kg	50min	-
Hienopesu		1,5 kg	45min	-
Villa		1 kg	21min	-

Villavaatteet

Kuivaa villavaatteet käyttäen "Villa" ohjelmaa. Varmista ensin, että noudatat kankaan hoitotarran "symboleita". Jakso ei ehkä ole täysin kuivannut villaa, näin ollen älä toista kuivausta. Muotoile villavaatteet alkuperäiseen muotoonsa ja aseta ne kuivumaan tasaiselle alustalle.

Kudotut materiaalit ja neulokset

Jotkut kudotut materiaalit ja neulokset voivat kutistua, riipuen niiden laadusta.

Itsestäänsiliävät ja synteettiset vaatteet

Älä ylikuormita kuivaajaasi. Ota ulos itsestäänsiliävät vaatteet heti kun kuivaaja pysähtyy ryppyjen vähentämiseksi.

Lastenvaatteet ja yöpuvut

Tarkista aina valmistajan ohjeet.

Kumi ja muovi

Älä kuivaa mitään vaatteita, jotka on tehty kumista tai muovista, kuten:

- Esiliinat, ruokalaput ja tuolin pehmusteet
- Verhot ja pöytäliinat
- Kylpyhuoneen matot

Lasikuitu

Älä kuivaa lasikuitutuotteita kuivaajassasi. Kuivaajaan jääneet lasihiukkaset voivat tarttua vaatteisiisi, kun seuraavan kerran käytät kuivaajaa, ja ne voivat ärsyttää ihoasi.










Kankaan hoitotarrat

Vaatteissa on omat pesumerkintänsä, joiden seuraaminen on suositeltavaa.

Pyykki täytyy myös lajitella kankaan koon ja tyypin mukaisesti.

Parasta kuivaussuoritusta ja tehokkainta energiankäyttöä varten älä ylikuormita kuivaajaa.

Alla ovat kankaan hoitotarrat.

Symbolit	Ohjeet
	Kuivaa
	Rumpukuivaa
	Itsestäänsiliävät / Ryppytyntymättömät
	Hieno / arka
	Älä rumpukuivaa
	Älä kuivaa
	Korkea lämpö
	Keskitason lämpö
	Matala lämpö
	Ei lämpöä / ilma
	Narukuiva / ripusta kuivumaan
	Tippumiskuiva
	Kuivaa vaakatasossa
	Varjossa

Lisävinkkejä älykkääseen käyttöön

Tuotetiedot

TÄYSAUTOMAATTINEN LG VAATTEIDEN KUIVAIN		
Valmistaja		LG Electronics
Malli		RC7066***
Nimelliskapasiteetti	kg	7kg
Kuivaintyyppi		Kotitalouksien lauhdutinkuivausrumpu
Energiatehokkuusluokka		B
Vuotuinen energiankulutus (AE _c)	kWh/yr	504
Automaattinen kuivausrumpu		Kyllä
EU-ympäristömerkki -palkinto		Ei
E _{dry}	kWh	4,24
E _{dry1/2}	kWh	2,31
Virrankulutus täydellä kuormalla		
- Off-tilassa (P _o)	W	0,4
- Päällä-tilassa (P _i)	W	0,4
Kesto Virta Päällä	min	10
Vakio puuvilla -ohjelma		Puuvilla Kevyt Normaali
Kuivumisaika (T _t)	min	92
- T _{dry}	min	119
- T _{dry1/2}	min	71
Lauhdutintehokkuusluokka		A
C _t	%	91
- C _{dry}	%	91
- C _{dry1/2}	%	91
Äänitehotaso	dB	66

Ohjelma	Kuivausaste	Linkou- snopeus	Kuorman sisältö	Kapasit- eetti	Arvioitu suorituskyky			
					Energiateh- okkuuslu- okka (kWh)	Kuivumisaika (min)	Päällä- tilassa (P _i) (W)	Off-tilas- sa (P _o) (W)
Puuvilla	Kevyt	Normaali	Puuvilla 100%	7kg	4,24	119	0,4	0,4
			Puuvilla 100%	3,5kg	2,31	71		

Huomaa

- Testattu EN61121:n ja direktiivin 932/2012 mukaisesti
- Aseta ohjelma "Puuvilla Kevyt Normaali (täysi & puoli kuorma)" EN61121:n ja direktiivin 932/2012 mukaista testiä varten
 - Vakio puuvilla -ohjelma: Puuvilla + Kevyt + Normaali (oletus)
 - (Tämä on tehokkain ohjelma testiolosuhteissa, joka vastaa normia EN61121 ja direktiiviä 932/2012)
- Koskien tietoa "vakio puuvillaohjelmasta", on täsmennettävä, että se soveltuu normaalin määrän puuvillapyökin kuivamiseen ja että se on energiankulutuksen kannalta tehokkain ohjelma määrän puuvillapyökin kuivaukseen.
- Huoneen lämpötila, kuorman tyyppi ja määrä, veden kovuus ja tuloveden lämpötila vaikuttavat testituloksiin
- Tuotteen asennus työtason alle, voi aiheutua suorituskyvyn heikkenemistä.

Lisävinkkejä älykkääseen käyttöön

Varaosat

Tarvittavat varaosat toimitetaan veloitusetta takuuehtojen alaisina. Jos takuu on kulunut umpeen, tarvittavat varaosat täytyy ostaa huoltokeskuksesta.

Kuivaajan hävittäminen

Hävitä kuivaajasi turvallisesti suojataksesi lapsesi ja muut henkilöt mahdolliselta vammalta. Luukku, kansi ja muut ulkonevat osat täytyy poistaa ja virtajohto tulee katkaista poikki ennen koneen turvallista hävittämistä.

Huoltoyhteys

Jos sinulla on ongelmia kuivaajasi kanssa, katso ensin ongelmanratkaisupuosta. Jos et löydä vikaa, etkä kykene ratkaisemaan ongelmaa itse, ota yhteys huoltokeskukseen.

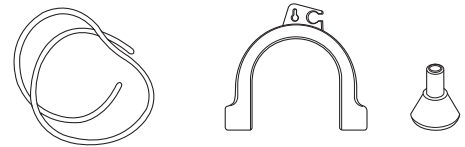
Asiakaspalvelun edustaja kysyy sinulta seuraavat kysymykset:

1. Nimi, osoite ja postinumero.
2. Puhelinnumero.
3. Ongelman kuvaus.
4. Kuivaajasi mallinumero ja sarjanumero.
5. Ostopäivä.

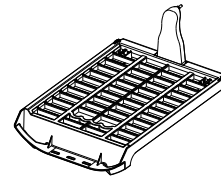
Lisävarusteet

- Tähän tuotteeseen saatavat tarvikkeet (mallista riippuen)

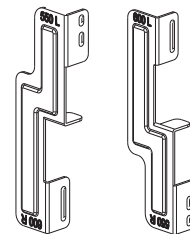
1. Kondenssiveden poistoletku ja poistoletkun pidike (Saatavilla erikseen)



2. Kuivausteline (Saatavilla erikseen)



3. Pinoamissarja (Saatavilla erikseen)




Pidike: 2EA,, Ruuvi: 4EA

- Pinoamissarjaa voidaan käyttää sekä 550mm että 600mm kokoisin pesukoneen yläosan kannen kanssa.

Vianmääritysohjeet

Vianhakuvinkkejä

Säästääkseen aikaasi ja rahaa seuraava sivu auttaa vastaamaan kysymyksiin ennen soittoa huoltoon.

Kysymyksiä	Mitä tehdä
Mitä tehdä	<ol style="list-style-type: none">1. Tarkista onko kuivaaja tukkeutunut.2. Tarkista, että "Start"-painiketta on painettu.3. Tarkista onko luukku oikein suljettu.4. Tarkista onko huoneen lämpötila alle 5 °C.5. Tarkista, ettei sulake ole palanut tai automaattisulake lauennut ja korvata ne. (Huomio: sähköiset kuivausrummut käyttävät yleensä kaksi sulaketta tai katkaisijoita) Vesisäiliön tyhjentämisen jälkeen ja suodatinta puhdistettaessa käytön aikana, paina Start/Käynnistä-painiketta ja kuivain toimii jälleen.
Kuivaus vie pitkän ajan	<ol style="list-style-type: none">1. Suodatin tulee puhdistaa kunkin kuorman jälkeen.2. Tarkista onko vesisäiliö tyhjennetty.3. Tarkista lauhduttimen puhtaus.4. Valitse oikea ohjelman asetus kangaslaadun mukaan5. Tarkista ilman tuuletusritilä tai ovatko kuivaajan takatuuletusaukot tukkeutuneet.6. Tarkista, että vaatteet eivät ole liian märkiä.7. Tarkista, ettei kuivain ylikuormitu8. Tarkista kuivaimen ylikuormitus.
	<ol style="list-style-type: none">1. Tarkista, että suodatin on puhdas.2. Tarkista, ettei lauhdutin ole tukossa
Vaatteet ovat nukan peitossa	<ol style="list-style-type: none">1. Tarkista, että nukkasähti on tyhjä.2. Tarkista, että kaikki vaatteet kuivaajassa ovat puhtaita.3. Tarkista, että koko pyykki on oikein lajiteltu kankaan tyyppin mukaan.4. Tarkista, ettei pyykkiä ole liikaa5. Kontroller, om der er papir, væv eller andre nedbrydelige elementer blandt vasketøjet og fjern.
Kuivausaika ei ole johdonmukainen	Latauksen kuivumisaika vaihtelee riippuen lämmön asetuksesta, kuorman koosta, kankaidentyyppistä, vaatteiden märkyydestä ja nukkasähdin kunnosta.
Vettä vuotaa	Tarkista, onko ovi tai tiivistekansi likainen tai vaurioitunut
Vaatteet ovat rypistyneitä	Tarkista, ettei pyykkiä ole liikaa. Yritä lyhyempää kuivausaikaa ja poista vaatteet, vaikka niissä on yhä pieni määrä kosteutta. Brug anti-krøl funktion.
Vaatekappaleet ovat kutistuneet	Välttääksesi kutistumisen, noudata vaatteiden hoito- ja käyttöohjeita, sillä jotkut kankaat kutistuvat luonnostaan pesussa ja toisia kankaita ei tulisi sijoittaa kuivaimeen.

Vianmäärittämissuhteet

● Vika-tila

- *dE* : Luukun täytyy olla suljettu ja Käynnistä/Tauko –painikkeen täytyy olla painettuna uudelleen toimintaa varten. Jos virheviesti jatkuu, irrota virtajohdon pistoke verkosta ja pyydä huoltokeskuksesta neuvoa.

• *EE1,EE3*

: Jos virheviesti jatkuu, irrota virtajohdon pistoke verkosta ja pyydä huoltokeskuksesta neuvoa.

● Rummun valo ei toimi

- Ota yhteys asiakaspalvelukeskukseen.

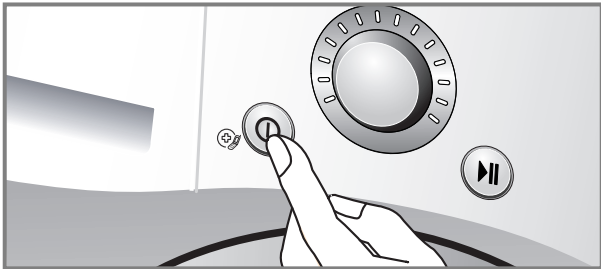
Käyttäen SmartDiagnosista™

Huomaa

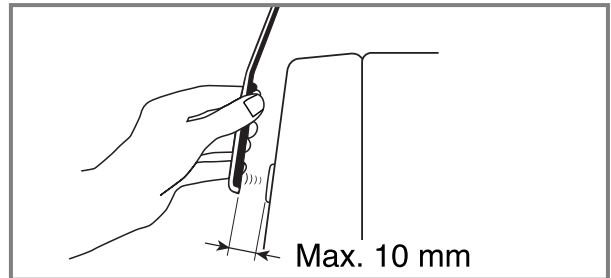
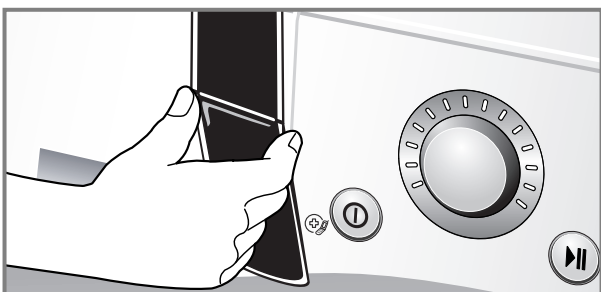
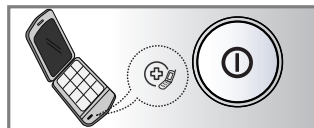
SmartDiagnosis™ toiminto on saatavilla vain laitteissa joissa on SmartDiagnosis™ merkintä. Jos matkapuhelimessa on häiriötä, diagnoositoiminto ei ehkä toimi oikein.

SmartDiagnosis™ toiminnon käyttö

- Käytä tätä ominaisuutta vain, kun huoltokeskus ohjaa tekemään niin. Lähetys kuulostaa samalta kuin faksikoneessa, eikä näin ollen ole merkityksellistä paitsi huoltokeskukselle.
 - SmartDiagnosis™ toimintoa ei voi aktivoida jos kuivaajaan ei tule virtaa. Jos näin tapahtuu, ongelmanratkaisu pitää suorittaa ilman SmartDiagnosis™ toimintoa. Jos koet ongelmia kuivaajasi kanssa, soita asiakaspalvelukeskukseen. Noudata palvelukeskuksen edustajan ohjeita, ja tee seuraavat vaiheet pyydettäessä:
1. Paina virta -painiketta kuivaajan käynnistämiseksi. Älä paina mitään muita painikkeita tai käännä ohjelmanvalintasäädintä.



2. Kun saat asiakaspalvelulta pyynnön, aseta puhelimen mikrofoniosaa lähelle "SmartDiagnosis™" ikonia ja virtapainiketta.

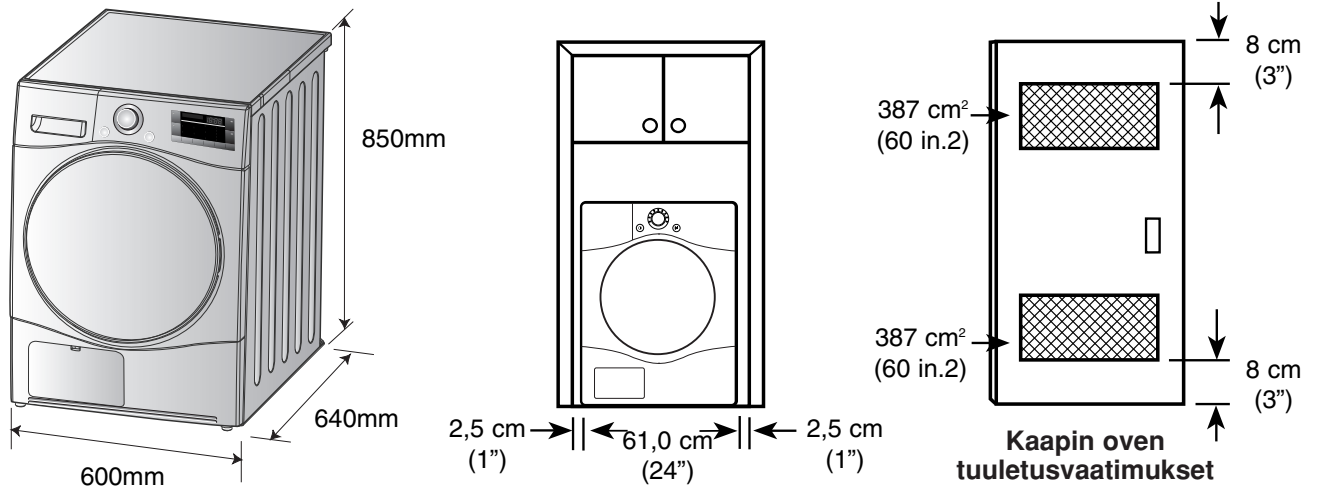


3. Paina ja pidä pohjassa "▲ (More)" painiketta kolmen sekunnin ajan samalla kun pidät puhelimen mikrofoniosaa on lähellä "SmartDiagnosis™" ikonia ja virtapainiketta.
4. Pidä puhelin paikallaan, kunnes äänilähetys on päättynyt. Näyttö laskee ajan alas.
 - Parasta tulosta varten älä liikuta puhelinta ääniä lähetettäessä.
 - Jos palvelukeskuksen edustaja ei kykene vastaanottamaan tarkkaa lähetystä, sinua voidaan pyytää lähettämään se uudestaan.
5. Kun laskenta on ohitse ja lähetys on ohi, jatka keskusteluasi palvelukeskuksen edustajan kanssa, joka tämän jälkeen pystyy auttamaan sinua käyttämällä lähettämääsi tietoa hyväkseen.

Huomaa

"Smart Diagnosis on vianmääritystoiminto, jota voidaan hyödyntää apuna laitteen vikatilanteissa. Se ei kuitenkaan välttämättä korvaa perinteistä puhelimitse tehtävää vianmääritystä. Ominaisuuden toiminta riippuu useista tekijöistä kuten esimerkiksi käytettävän matkapuhelimen verkkoyhteydestä tai ulkoisesta melusta tiedonsiirron aikana sekä huoneen, jossa pesukone sijaitsee, akustiikasta yms. Yllämainituista syistä johtuen LG ei takaa, että Smart Diagnosis tulkitsee laitteessa olevan toimintahäiriön aina oikein."

Tekniset tiedot



Paino : 43,7kg, Uigennemsigtig Dør
45,1kg, Glas (Cr) Dør

● Sähkövaatimukset

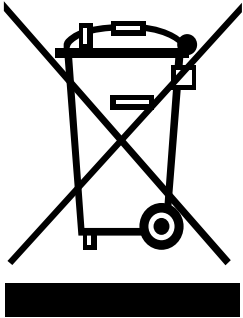
Volttia	Hertziä	Wattia
230 V	50 Hz	2450

Varmista, että liität kuivaajan oikeaan sähköjännitteeseen. Kuivaajassasi oleva arvokilpi näyttää sinulle minkä jännitteen tulee olla.

● Tuuletusvaatimus

Indbygget eller under bord	Kaappi
Varmista että ilma pääsee virtaamaan 3.17m³ /min kuivaajan ympärillä.	Kaapin ovesa täytyy olla 2 (säleiköllä varustettua) aukkoa, kullakin minimalue 60 neliötuumaa (387 cm ²), sijaiten 3 tuumaa (8 cm) oven pohjasta ja yläosasta

Vanhan laitteesi hävittäminen



1. Kaikki sähkö- ja elektroniikkatuotteet tulee hävittää erillään kunnallisesta jätevirrasta nimettyjen keräystilojen kautta, jotka valtionhallinto tai paikalliset viranomaiset ovat varustaneet.
2. Vanhan laitteesi oikea hävittäminen auttaa estämään mahdollisia haitallisia seuraamuksia ympäristölle ja henkilöiden terveydelle.
3. Halutessasi yksityiskohtaisia lisätietoja vanhan laitteesi hävittämisestä ota yhteys kaupunkisi virastoon, jätehuoltopalveluun tai liikkeeseen, josta ostit tuotteen.

Huomaa

- Kun hävität laitteen, leikkaa verkkokaapeli poikki, hävitä pistoke ja pura luukku estämään lasten joutumisen sisään.

■ Mitä ei kateta.

- Palvelumatkat kotiin opastamaan sinua tämän tuotteen käytössä.
- Jos tuote on liitetty mihin tahansa muuhun jännitteeseen kuin arvokilvessä.
- Jos vika johtuu onnettomuudesta, väärinkäytöstä, laiminlyönnistä tai luonnonmullistuksesta.
- Jos vian aiheuttaja on muu kuin normaali kotitalouskäyttö tai omistajan käsikirjan mukainen käyttö.
- Antaa opastusta tuotteen käytössä tai muuttaa tuotteen asetuksia.
- Jos vika on tuholaisen, esimerkiksi rottien tai torakoiden aiheuttama.
- Melu tai värinä, jota ei pidetä normaalina, esimerkiksi, veden viemäriääni, pyörimisääni tai varoituspiippaukset.
- Asennuksen korjaaminen. Esimerkiksi tuotteen asennon korjaus, tyhjennyksen säätö.
- Omistajan käsikirjan suosittelema normaali ylläpito.
- Vieraiden esineiden/aineiden poisto koneesta sisältäen pumpun ja tuloletkun suodattimen, esimerkiksi, hiekka, naulat, liivinlangat ja napit jne.
- Sulakkeiden vaihto tai talon johdotuksen tai putkistojen korjaaminen.
- Luvattomien korjausten korjaus.
- Oheis- tai välillinen vahinko henkilökohtaiselle omaisuudelle, jotka on aiheuttanut mahdolliset viat tässä laitteessa.
- Jos tätä tuotetta käytetään kaupalliseen tarkoitukseen, takuu ei ole voimassa. (Esimerkki: Julkiset paikat kuten julkinen kylpylä, majoitusliike, koulutuskeskus, opiskelijasuntola)

Jos tuote on asennettu normaalin palvelualueen ulkopuolelle, kaikki tuotteen korjaukseen tai viallisen osan hankintaan liittyvät kuljetuskustannukset ovat omistajan vastuulla.

