



INSTRUKCJA OBSŁUGI TELEWIZOR LED*

*W telewizorze LED firmy LG zastosowano ekran LCD z podświetleniem LED.

Przed rozpoczęciem korzystania z urządzenia należy uważnie przeczytać instrukcję obsługi. Po przeczytaniu warto ją zachować do dalszego wykorzystania.

MN43* MT45* MT40*
MT44* MT46*

SPIS TREŚCI

3 LICENCJE

3 INFORMACJA DOTYCZĄCA OPROGRAMOWANIA OPEN SOURCE

4 MONTAŻ I PRZYGOTOWANIE DO PRACY

- 4 Rozpakowywanie
- 6 Złącza i przyciski sterujące
 - Korzystanie z przycisku joysticka
- 10 Podnoszenie i przenoszenie telewizora
- 10 Montaż telewizora
 - Mocowanie podstawy
 - Demontaż podstawy
- 13 Montaż na płaskiej powierzchni
- 16 Montaż na ścianie
- 18 Porządkowanie przewodów

19 PODŁĄCZANIE

- 19 Podłączanie anteny
- 19 Podłączanie anteny satelitarnej
- 20 Połączenie Euro Scart
- 21 Podłączanie innych urządzeń
 - Podłączanie do komputera

24 PILOT ZDALNEGO STEROWANIA

25 USTAWIENIA

29 INTERNETOWA INSTRUKCJA OBSŁUGI

30 KONSERWACJA

- 30 Czyszczenie telewizora
 - Ekran, ramka, obudowa i podstawa
 - Przewód zasilający
- 30 Zapobieganie zjawisku „wypalenia” obrazu na ekranie

31 ROZWIĄZYWANIE PROBLEMÓW

32 DANE TECHNICZNE



OSTRZEŻENIE

- Zignorowanie ostrzeżenia może spowodować wypadek, a w konsekwencji poważne obrażenia ciała lub śmierć.



PRZESTROGA

- Zignorowanie tego typu uwag może spowodować obrażenia ciała lub uszkodzenie produktu.



UWAGA

- Uwagi ułatwiają zrozumienie działania produktu i bezpieczne korzystanie z niego. Przed rozpoczęciem korzystania z produktu należy dokładnie zapoznać się z uwagami.

LICENCJE

Dostępne licencje mogą się różnić w zależności od modelu. Więcej informacji o licencjach zamieszczono na stronie www.lg.com.



Wyprodukowano na licencji Dolby Laboratories. Dolby i symbol z podwójnym D są znakami towarowymi firmy Dolby Laboratories.



„Terminy HDMI, HDMI High Definition Multimedia Interface oraz logo HDMI są znakami towarowymi lub zarejestrowanymi znakami towarowymi HDMI Licensing, LLC w Stanach Zjednoczonych i innych krajach.”



O FORMACIE DIVX: DivX® jest formatem cyfrowego obrazu wideo stworzonym przez firmę DivX, LLC będącą podmiotem zależnym Rovi Corporation. To urządzenie posiada certyfikat DivX Certified®, który potwierdza, że zostało poddane rygorystycznym testom potwierdzającym obsługę odtwarzania materiałów wideo w formacie DivX. Więcej informacji oraz narzędzia do konwersji plików wideo na format DivX można znaleźć na stronie www.divx.com.

O USŁUDZE DIVX VOD (VIDEO-ON-DEMAND, wideo na żądanie): to urządzenie z certyfikatem DivX Certified® musi zostać zarejestrowane, aby można było na nim odtwarzać filmy kupione w ramach usługi DivX Video-on-Demand (VOD). W celu uzyskania kodu rejestracyjnego należy skorzystać z sekcji DivX VOD w menu ustawień urządzenia. Więcej informacji na temat procedury rejestracji można znaleźć na stronie vod.divx.com.

„Certyfikat DivX Certified® oznacza możliwość odtwarzania plików wideo w formacie DivX® do rozdzielczości HD 1080p, w tym materiałów z kategorii premium”.

„DivX®, DivX Certified® oraz związane z nimi logotypy są znakami towarowymi Rovi Corporation lub jej podmiotów zależnych i są wykorzystywane jedynie na podstawie udzielonej licencji”.

„Powyższe rozwiązania są chronione jednym lub kilkoma spośród następujących amerykańskich patentów: 7,295,673; 7,460,668; 7,515,710; 7,519,274”

INFORMACJA DOTYCZĄCA OPROGRAMOWANIA OPEN SOURCE

Zawarty w tym produkcie kod źródłowy podlegający licencjom GPL, LGPL, MPL i innym licencjom open source można pobrać ze strony internetowej <http://opensource.lge.com>.

Oprócz kodu źródłowego ze strony można pobrać warunki wszystkich wymienionych licencji, zastrzeżenia gwarancyjne i informacje o prawach autorskich.

Firma LG Electronics może udostępnić kod źródłowy na płycie CD-ROM za opłatą pokrywającą koszty takiej dystrybucji (w tym koszty nośników, transportu i obsługi) na wniosek przesłany na adres opensource@lge.com. Oferta jest ważna przez okres trzech (3) lat od daty zakupu produktu.

**UWAGA**

- Telewizor użytkownika może różnić się od pokazanego na ilustracji.
- Menu ekranowe telewizora użytkownika może się nieco różnić od przedstawionego w tej instrukcji.
- Dostępne menu i opcje mogą być różne w zależności od używanego źródła sygnału wejściowego i modelu produktu.
- W przyszłości funkcjonalność tego telewizora może zostać rozszerzona o nowe funkcje.
- Aby zmniejszyć zużycie energii, można włączyć tryb czuwania telewizora. Jeśli telewizor ma nie być używany przez dłuższy czas, należy go wyłączyć, aby zmniejszyć zużycie energii.
- Zużycie energii podczas korzystania z telewizora można znacząco ograniczyć, zmniejszając jasność obrazu. Spowoduje to obniżenie ogólnych kosztów eksploatacji urządzenia.

MONTAŻ I PRZYGOTOWANIE DO PRACY

Rozpakowywanie

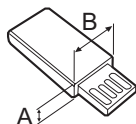
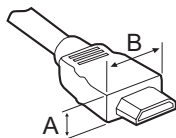
Zalecamy sprawdzenie, czy opakowanie zawiera poniższe elementy. W przypadku braku jakiegokolwiek elementu należy skontaktować się ze sprzedawcą. Urządzenie i akcesoria pokazane na ilustracjach w tej instrukcji mogą się różnić wyglądem od zakupionych przez użytkownika.

**PRZESTROGA**

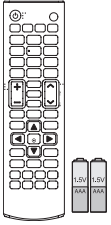
- Aby zapewnić maksymalne bezpieczeństwo i długi czas eksploatacji urządzenia, nie należy podłączać do niego żadnych niezatwierdzonych akcesoriów.
- Jakiegokolwiek szkody i obrażenia ciała spowodowane stosowaniem niezatwierdzonych akcesoriów nie są objęte gwarancją.
- Niektóre modele mają cienką folię przyklepioną do ekranu. Foli tej nie wolno usuwać.

**UWAGA**

- Zawartość opakowania z produktem może być różna w zależności od modelu.
- W związku z unowocześnieniem produktu, jego dane techniczne i treść niniejszej instrukcji obsługi mogą ulec zmianie bez wcześniejszego powiadomienia.
- W celu zapewnienia wygody połączeń przewody HDMI i urządzenia USB powinny mieć końcówki o grubości mniejszej niż 10 mm i szerokości mniejszej niż 18 mm. Jeśli przewód lub karta pamięci USB nie pasują do portu USB w telewizorze, należy użyć przewodu przedłużającego, który obsługuje standard USB 2.0.



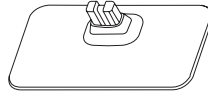
*A ≦ 10 mm
*B ≦ 18 mm



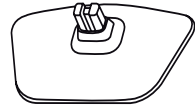
Pilot zdalnego sterowania i baterie (AAA)
(Zobacz str.24)



Płyta CD (instrukcja obsługi), karty



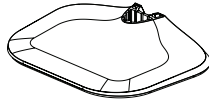
Stopka podstawy
(Tylko modele 22MT44*)
(Zobacz str.10, 13)



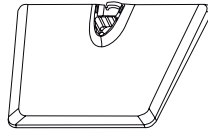
Stopka podstawy
(Tylko modele 24MT40*, 20/22/24/28MT45*)
(Zobacz str.10, 13)



Stopka podstawy
(Tylko modele 19MN43*)
(Zobacz str.12, 14)



Stopka podstawy
(Tylko modele 24/27MT46*)
(Zobacz str.12, 14)



Stopka podstawy
(Tylko modele 29MT40*, 29MT45*)
(Zobacz str.11, 13)



Nóżka podstawy
(Tylko modele 29MT40*, 29MT45*)
(Zobacz str.11, 13)



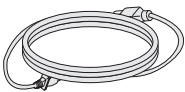
Nóżka podstawy
(Tylko modele 19MN43*, 24/27MT46*)
(Zobacz str.12, 14)



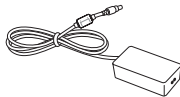
Wkręty podstawy
2 szt., M4 x L16
(Tylko modele 29MT40*, 29MT45*)
(Zobacz str.11, 13)



Opaska na przewody
(Tylko modele 19MN43*, 24/27MT46*)
(Zobacz str.18)

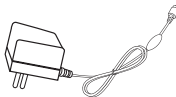


Przewód zasilający
(zależnie od modelu)
(Zobacz str.15)



zasilacz AC-DC
(zależnie od modelu)
(Zobacz str.15)

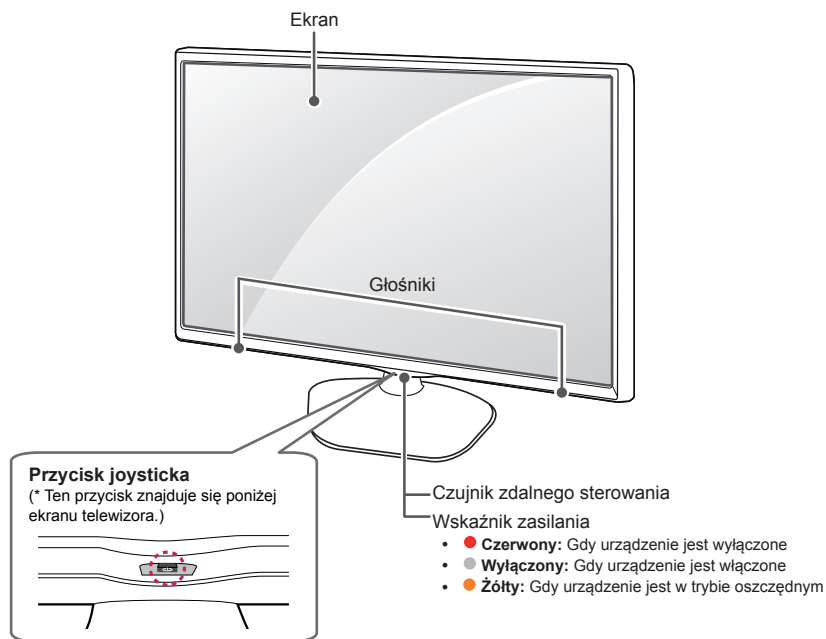
lub



zasilacz AC-DC
(zależnie od modelu)
(Zobacz str.15)

Złącza i przyciski sterujące

(Tylko modele 24MT40*, 22MT44*, 20/22/24/28MT45*)



UWAGA

- Wskaźnik zasilania można włączyć lub wyłączyć, wybierając pozycję **OPCJE** w menu głównym.

Korzystanie z przycisku joysticka

Naciskając przycisk joysticka lub przesuwając go w górę, w dół, w lewo lub w prawo, można sterować funkcjami telewizora.

Podstawowe funkcje

	Włączanie	Gdy telewizor jest wyłączony, naciśnij krótko przycisk joysticka jeden raz.
	Wyłączanie	Gdy telewizor jest włączony, naciśnij i przytrzymaj przez kilka sekund przycisk joysticka. (Jeśli przycisk Menu znajduje się na ekranie, naciśnięcie i przytrzymanie przycisku joysticka spowoduje wyjście z Menu).
	Regulacja głośności	Umieszczenie palca na przycisku joysticka i przesuwanie go w lewo i w prawo umożliwia regulację głośności.
	Przełączanie programów	Aby przewijać listę zaprogramowanych kanałów, naciśnij przycisk joysticka i przesunij go w górę lub w dół.

**UWAGA**

- Umieszczając palec na przycisku joysticka i przesuwając przycisk w górę, w dół, w lewo lub w prawo, należy uważać, aby nie nacisnąć przycisku. Jeśli przycisk zostanie naciśnięty przed przesunięciem, nie można będzie dostosować poziomu głośności i zapisanych programów.

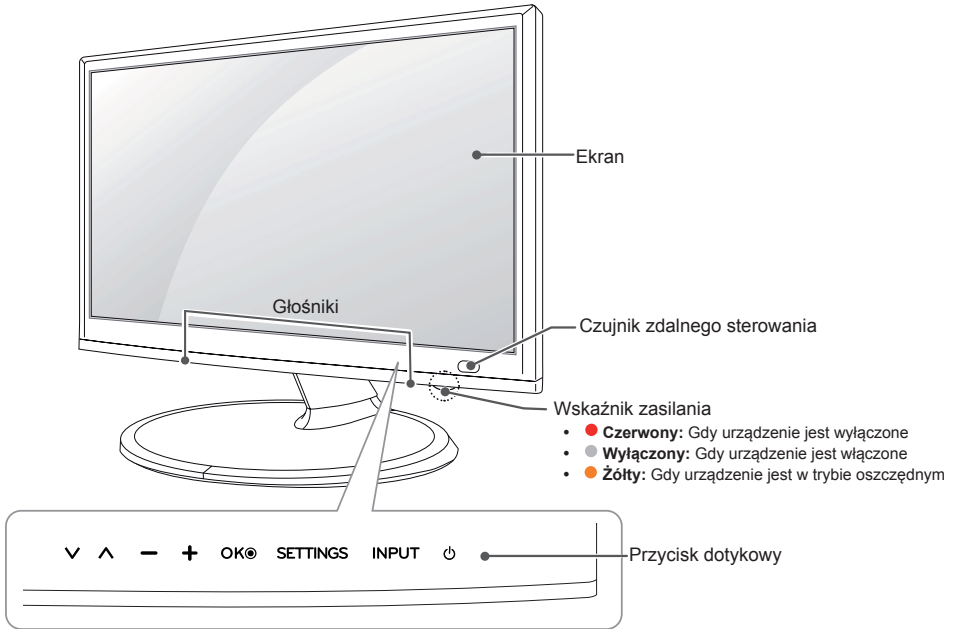
Dostosowywanie ustawień menu

Gdy telewizor jest włączony, naciśnij przycisk joysticka jeden raz.

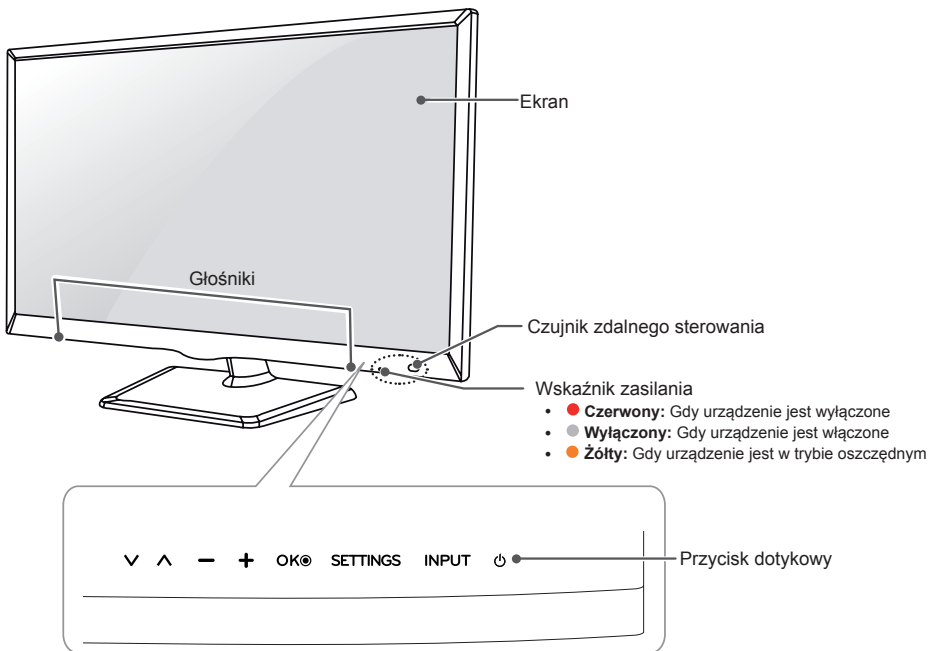
Aby dostosować ustawienia menu (🔌, ⚙️, ✖️, 📶), przesuwał joystickiem w górę, w dół, w lewo lub w prawo.

	🔌	TV wył.	Wyłączenie zasilania.
	⚙️	Ustawienia	Dostęp do menu głównego.
	✖️	Zamknij	Zamknięcie menu ekranowych i powrót do trybu oglądania telewizji.
	📶	Lista wejść	Zmiana źródła sygnału wejściowego.

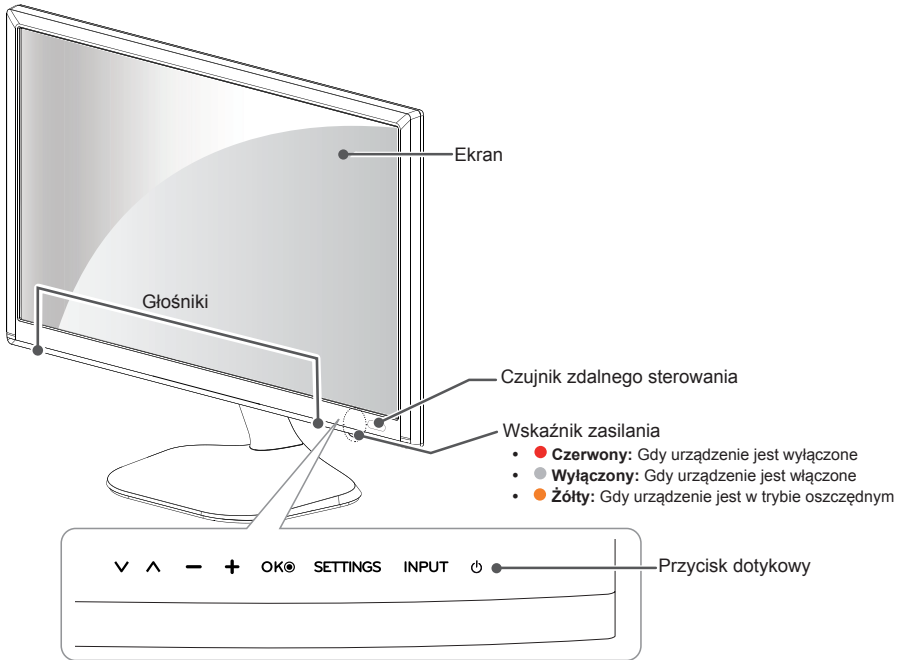
(Tylko modele 19MN43*)



(Tylko modele 29MT40*, 29MT45*)



(Tylko modele 24/27MT46*)

**UWAGA**

- Wszystkie przyciski są przyciskami dotykowymi, dzięki czemu do aktywacji wybranej funkcji wystarczy dotknięcie palcem.
- Wskaźnik zasilania można włączyć lub wyłączyć, wybierając pozycję **OPCJE** w menu głównym.

Przycisk dotykowy	Opis
▼ ▲	Przewijanie listy zapisanych programów.
- +	Regulacja głośności.
OK Ⓞ	Wybieranie podświetlonej pozycji menu i zatwierdzanie wprowadzonych ustawień.
SETTINGS	Dostęp do menu głównych, zapisywanie wprowadzonych ustawień i zamykanie menu.
INPUT	Zmiana źródła sygnału wejściowego.
⏻	Włączanie i wyłączenie zasilania.

Podnoszenie i przenoszenie telewizora

Przed podjęciem próby przeniesienia lub podniesienia telewizora należy przeczytać poniższe informacje. Pomogą one uniknąć jego porysowania lub uszkodzenia, a także zapewnić bezpieczny transport niezależnie od modelu i rozmiarów.

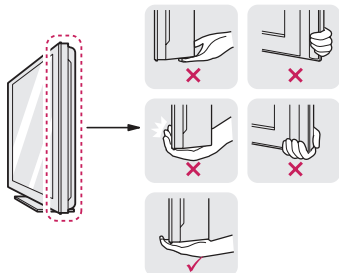


PRZESTROGA

- Należy unikać dotykania ekranu, ponieważ może to doprowadzić do jego uszkodzenia.
- Zaleca się przenoszenie telewizora w oryginalnym kartonie lub opakowaniu.
- Przed uniesieniem lub przeniesieniem telewizora należy odłączyć przewód zasilający i wszystkie inne przewody.
- Telewizor należy trzymać ekranem zwróconym na zewnątrz, aby zmniejszyć ryzyko jego zarysowania.



- Telewizor należy chwycić mocno u góry i u dołu ramy. Nie wolno go trzymać za część przezroczystą, głośnik ani kratkę głośnika.



- Podczas transportu telewizora należy chronić go przed wstrząsami i nadmiernymi drganiami.
- Podczas transportu telewizora należy go trzymać w pozycji pionowej – nie wolno obracać go na bok ani pochylać w lewo lub w prawo.
- Nie należy używać nadmiernej siły wobec obudowy, ponieważ jej zginanie lub wyginanie może spowodować uszkodzenie ekranu.



PRZESTROGA

- Podczas korzystania z telewizora należy uważać, aby nie uszkodzić wystającego przycisku joysticka. (zależnie od modelu)



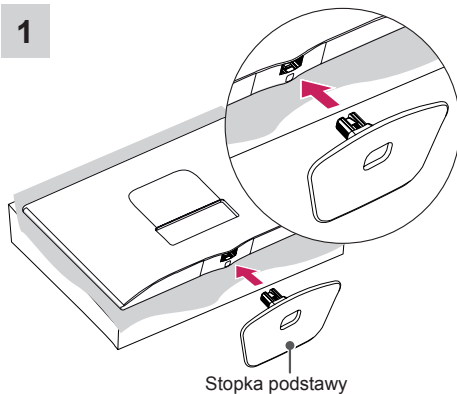
Montaż telewizora

Telewizor użytkownika może różnić się od pokazanego na ilustracji.

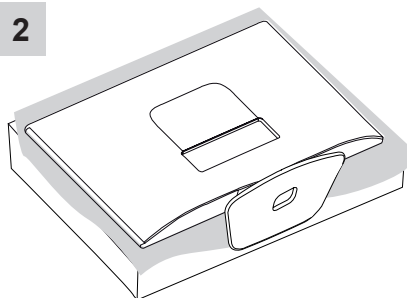
Mocowanie podstawy

24MT40*, 22MT44*, 20/22/24/28MT45*

1



2

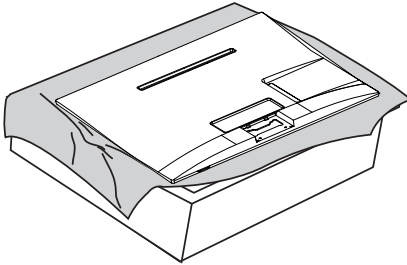


PRZESTROGA

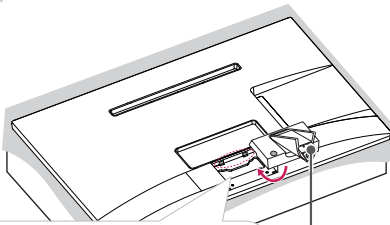
- W trakcie montażu podstawy do telewizora, powinien on leżeć ekranem w dół na miękkiej lub płaskiej powierzchni, aby zmniejszyć ryzyko jego zarysowania.

29MT40*, 29MT45*

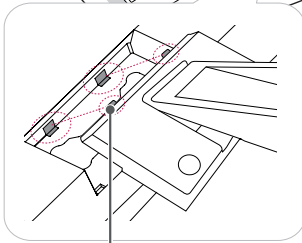
1



2

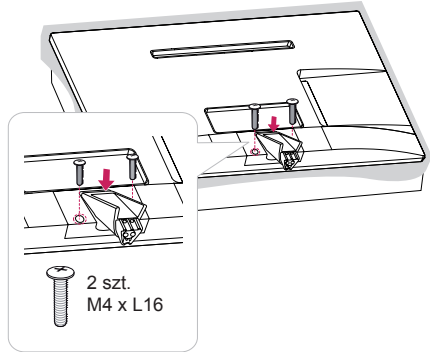


Nóżka podstawy



Element mocujący

3

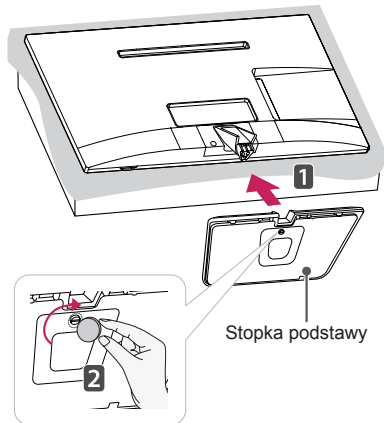


2 szt.
M4 x L16

**UWAGA**

- Jeśli wkręty nie zostaną dokręcone dostatecznie mocno, telewizor może spaść i ulec uszkodzeniu.
- Wkręty należy mocno dokręcić, aby zapobiec przechyleniu się telewizora do przodu. Należy jednocześnie uważać, aby nie przekręcić gwintu.

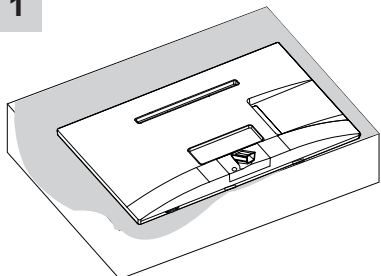
4



Stopka podstawy

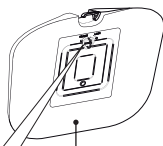
19MN43*, 24/27MT46*

1

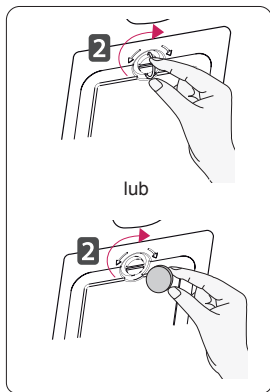


2

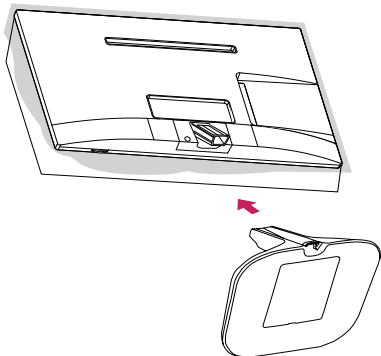
Nóżka podstawy



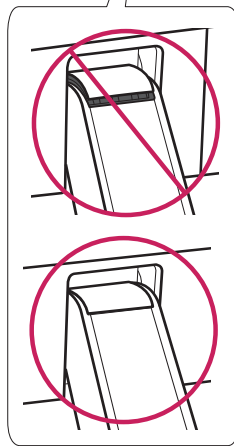
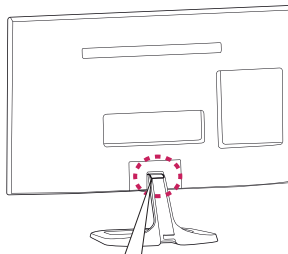
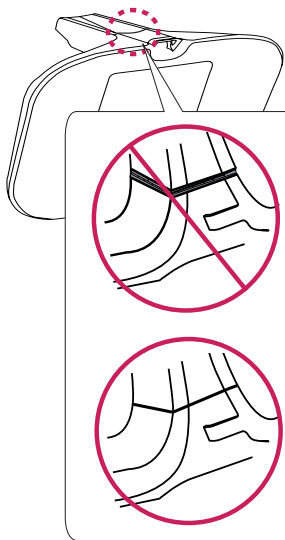
Stopka podstawy



3

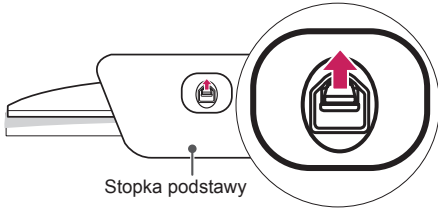


PRZESTROGA

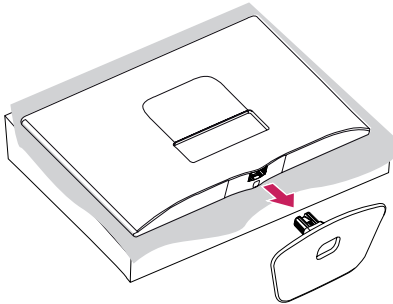


Demontaż podstawy

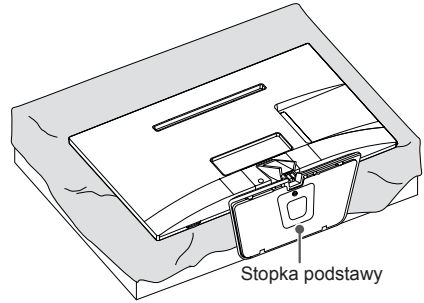
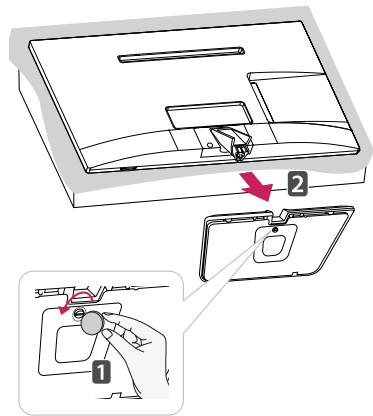
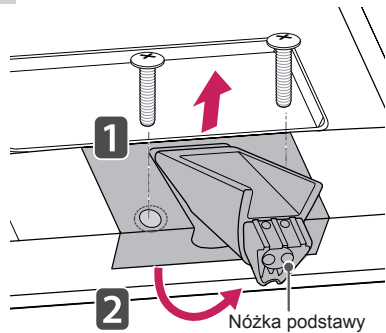
24MT40*, 22MT44*, 20/22/24/28MT45*

1**UWAGA**

- Pociągnij w górę zatrzask znajdujący się u dołu stopki podstawy i odłącz ją od telewizora.

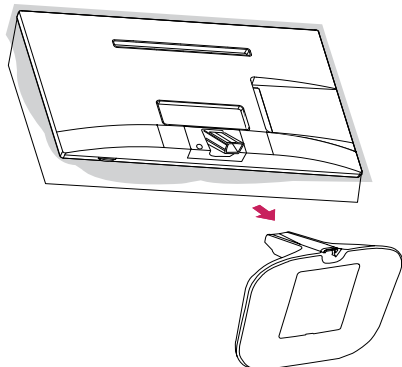
2

29MT40*, 29MT45*

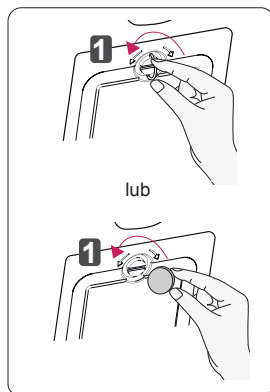
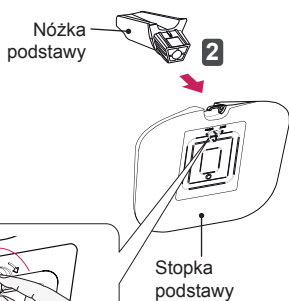
1**2****3**

19MN43*, 24/27MT46*

1



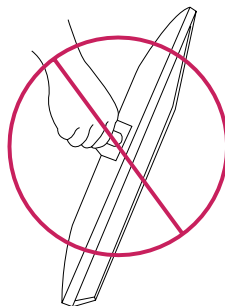
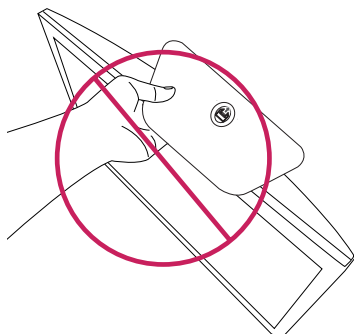
2

**PRZESTROGA**

- W trakcie przymocowywania podstawy do telewizora – telewizor powinien być położony ekranem w dół na miękkiej lub płaskiej powierzchni, aby zmniejszyć ryzyko jego zarysowania.

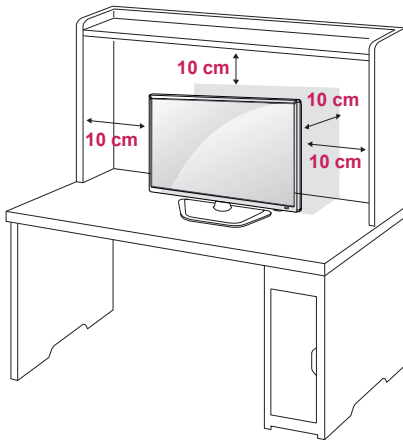
**PRZESTROGA**

- Nie wolno przenosić telewizora w pozycji odwróconej, trzymając go za nóżkę podstawy (lub stopkę podstawy), ponieważ może wypaść z podstawy i ulec zniszczeniu lub spowodować uszkodzenia ciała.
- Ilustracja pokazuje przykład instalacji. Jej wygląd może różnić się od zakupionego produktu.

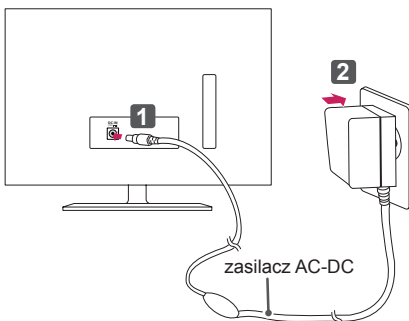
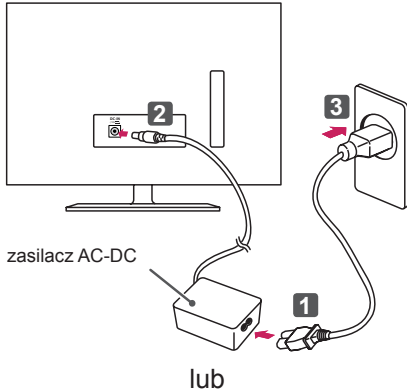


Montaż na płaskiej powierzchni

- 1 Podnieś telewizor i ustaw go na płaskiej powierzchni w pozycji pionowej. Pozostaw co najmniej 10-centymetrowy odstęp od ściany w celu zapewnienia odpowiedniej wentylacji.



- 2 Podłącz zasilacz AC-DC i przewód zasilający do gniazdka elektrycznego.



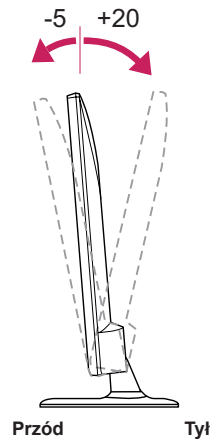
PRZESTROGA

- Telewizora nie wolno umieszczać w pobliżu źródeł ciepła ani na nich, ponieważ grozi to pożarem lub uszkodzeniem telewizora.
- Telewizor należy podłączyć do zasilacza AC/DC przed włożeniem wtyczki do gniazdka elektrycznego.

Dostosowywanie kąta ustawienia telewizora

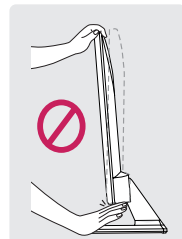
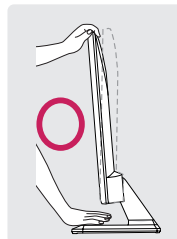
- Telewizor użytkownika może różnić się od pokazanego na ilustracji.

Pochyl telewizor w zakresie od +20 do -5 stopni (do tyłu lub do przodu) w celu najlepszego dopasowania kąta nachylenia do własnych preferencji.
(Tylko modele 24/29MT40*, 19MN43*, 22/24/29MT45*, 24/27MT46*)



PRZESTROGA

- Podczas regulowania kąta nachylenia nie wolno trzymać dolnej części obudowy telewizora w sposób przedstawiony na poniższej ilustracji, ponieważ grozi to urazem palców.

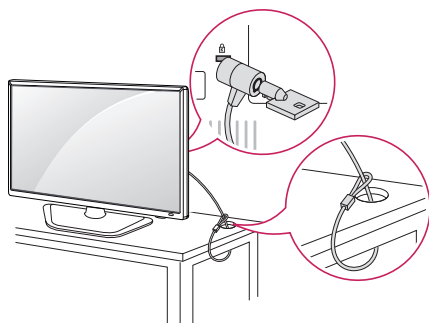


Korzystanie z systemu zabezpieczającego Kensington

- Telewizor użytkownika może różnić się od pokazanego na ilustracji.

Złącze systemu zabezpieczającego Kensington znajduje się z tyłu obudowy telewizora. Więcej informacji na temat montażu zabezpieczenia i korzystania z niego można znaleźć w dołączonej do niego instrukcji obsługi albo na stronie <http://www.kensington.com>.

Za pomocą kabla systemu zabezpieczającego Kensington połącz telewizor z powierzchnią, na której stoi.

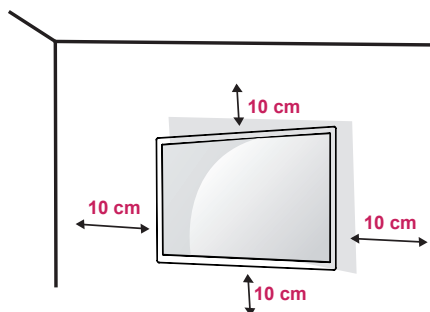


UWAGA

- System zabezpieczający Kensington jest wyposażeniem dodatkowym. Akcesoria dodatkowe można nabyć w większości sklepów z artykułami RTV.

Montaż na ścianie

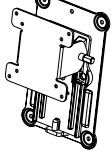
W celu zapewnienia odpowiedniej wentylacji należy umieścić telewizor w sposób zapewniający 10 cm wolnego miejsca po bokach i z tyłu. Szczegółowe informacje dotyczące montażu można uzyskać od sprzedawcy. Zalecamy też zapoznanie się z instrukcją montażu i konfiguracji opcjonalnego uchwytu ściennego o regulowanym nachyleniu.



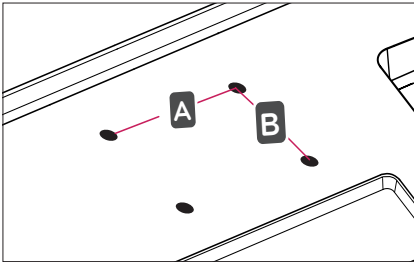
W przypadku montażu telewizora na ścianie należy przykręcić uchwyt montażowy (opcjonalny) do tyłu obudowy.

W trakcie instalacji telewizora na ścianie przy użyciu uchwytu montażowego (opcjonalnego) należy zachować ostrożność i precyzję, aby urządzenie nie spadło.

- 1 Należy używać wyłącznie uchwytu montażowego oraz wkrętów spełniających wymogi standardu VESA.
- 2 Użycie wkrętów dłuższych niż określone w specyfikacji standardu może spowodować uszkodzenie wewnętrznej części telewizora.
- 3 Użycie nieprawidłowych wkrętów może spowodować uszkodzenie i/lub upadek zamontowanego produktu. Firma LG Electronics nie ponosi odpowiedzialności za tego typu wypadki.
- 4 Zestaw do montażu ściennego powinien być zgodny ze standardem VESA i niżej podanymi wymiarami interfejsu montażowego i specyfikacją wkrętów mocujących.
- 5 Przy zakupie zestawu do montażu ściennego prosimy kierować się poniższymi wskazówkami dot. standardu VESA.
 - Do przekątnej ekranu 784,8 mm
 - * Grubość podkładki do montażu ściennego: 2,6 mm
 - * Wkręt: Φ 4,0 mm x gwint 0,7 mm x długość 10 mm
 - Od przekątnej ekranu 787,4 mm
 - * Należy używać podkładek do montażu ściennego i wkrętów zgodnych ze standardem VESA.

Model	19MN43* 24MT40* 22MT44* 20/22/24MT45*	29MT40* 28/29MT45* 24/27MT46*
VESA (A x B)	75 x 75	100 x 100
Typ wkrętu	M4 x L10	
Liczba wkrętów	4	
Uchwyt ścienny (opcjonalnie)	RW120 	

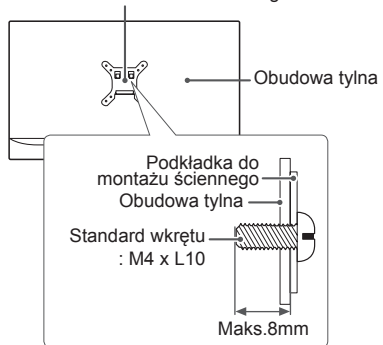
- VESA (A x B)



PRZESTROGA

- Przed rozpoczęciem przenoszenia lub montażu telewizora należy odłączyć go od zasilania. Niezastosowanie się do tego zalecenia grozi porażeniem prądem.
- W przypadku montażu telewizora na suficie lub pochylonej ścianie może on spaść, powodując poważne obrażenia ciała u osób znajdujących się w pobliżu.
- Do montażu należy użyć uchwytu ściennego dopuszczonego przez firmę LG do użytku z danym modelem urządzenia. W razie potrzeby należy skonsultować się z lokalnym sprzedawcą lub technikiem.
- Nie wolno zbyt mocno dokręcać wkrętów, ponieważ może to doprowadzić do uszkodzenia telewizora, a w efekcie do utraty gwarancji.
- Należy korzystać z wkrętów i uchwytów montażowych zgodnych ze standardem VESA. Szkody i obrażenia ciała spowodowane niewłaściwym użytkowaniem lub stosowaniem nieodpowiednich akcesoriów nie są objęte gwarancją.
- Długość wkrętu od zewnętrznej powierzchni tylnej obudowy nie powinna przekraczać 8 mm.

Podkładka do montażu ściennego



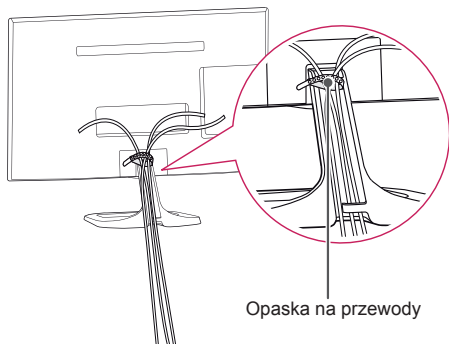
PRZESTROGA

- Należy używać wyłącznie wkrętów wymienionych w specyfikacji standardu VESA.
- W skład zestawu do montażu ściennego wchodzi instrukcja obsługi i niezbędne części.
- Uchwyt ścienny jest wyposażeniem dodatkowym. Dodatkowe akcesoria można nabyć u lokalnego sprzedawcy.
- Długość wkrętów może być różna w zależności od modelu uchwytu ściennego. Należy użyć wkrętów o odpowiedniej długości.
- Więcej informacji można znaleźć w instrukcji dołączonej do zestawu do montażu ściennego.

Porządkowanie przewodów

(Tylko modele 19MN43*, 24/27MT46*)

- 1 Zbierz przewody i zepnij je za pomocą opaski na przewody.
- 2 Wsuń przewód w zaczepek umieszczony w stopce podstawy.



Opaska na przewody

PODŁĄCZANIE

Rozdział **PODŁĄCZANIE** zawiera przede wszystkim schematy oparte na modelach 22MT45D.

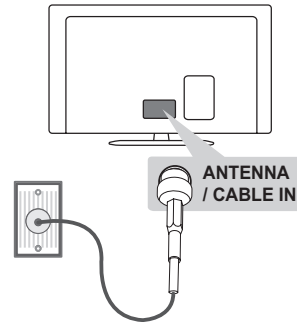
Do telewizora można podłączać różne urządzenia. Funkcja przełączania trybów sygnału wejściowego pozwala wybrać konkretne urządzenie zewnętrzne, które będzie używane w danym momencie. Więcej informacji o podłączaniu urządzeń zewnętrznych można znaleźć w ich instrukcjach obsługi. Telewizor współpracuje między innymi z następującymi urządzeniami zewnętrznymi: odbiorniki sygnału HD, odtwarzacze DVD, magnetowidy, systemy audio, urządzenia pamięćmasowej USB, komputery, konsole do gier.



UWAGA

- Sposób podłączania urządzenia zewnętrznego może się różnić w zależności od modelu.
- Urządzenia zewnętrzne można podłączać do dowolnego odpowiedniego gniazda w telewizorze.
- W przypadku nagrywania programu telewizyjnego przy użyciu nagrywarki DVD lub magnetowidu wejściowy przewód sygnału telewizyjnego należy podłączyć do telewizora za pośrednictwem tego urządzenia. Więcej informacji o nagrywaniu znajdziesz w instrukcji podłączonego urządzenia.
- Informacje na temat obsługi urządzenia zewnętrznego można znaleźć w jego instrukcji obsługi.
- Konsolę do gier należy podłączyć do telewizora za pomocą przewodu dołączonego do konsoli.
- W trybie PC mogą pojawiać się zakłócenia przy niektórych rozdzielczościach, pionowych wzorach lub ustawieniach kontrastu i jasności. Należy wówczas spróbować ustawić dla trybu PC inną rozdzielczość, zmienić częstotliwość odświeżania obrazu lub wyregulować w menu OBRAZ jasność i kontrast, aż obraz stanie się czysty.
- W trybie PC niektóre ustawienia rozdzielczości mogą nie działać poprawnie w zależności od karty graficznej.

Podłączenie anteny



(*Do nabycia osobno)

Telewizor należy podłączyć do ściennego gniazda antenowego za pomocą przewodu antenowego RF (75 Ω).

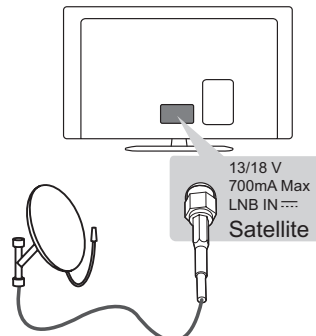


UWAGA

- Aby korzystać z więcej niż dwóch odbiorników telewizyjnych, należy użyć rozdzielacza sygnału antenowego.
- Jeżeli jakość obrazu jest niska, należy zainstalować odpowiedni wzmacniacz sygnału w celu jej poprawienia.
- Jeżeli jakość obrazu jest niska podczas korzystania z anteny, spróbuj dostosować kierunek ustawienia anteny.
- Przewód antenowy i konwerter nie są dostarczane w zestawie.
- Obsługa dźwięku telewizji cyfrowej: MPEG, Dolby Digital, Dolby Digital Plus, HE-AAC

Podłączenie anteny satelitarnej

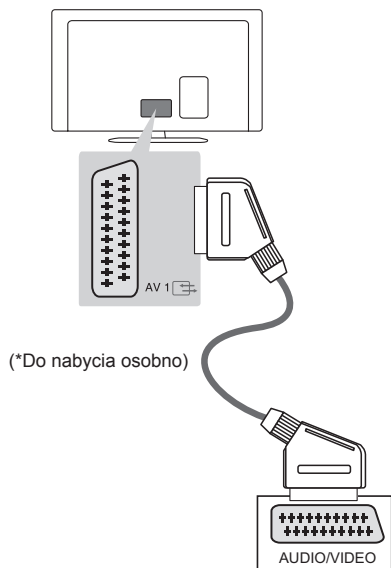
(Tylko modele z funkcją telewizji satelitarnej)



(*Do nabycia osobno)

Telewizor należy podłączyć do anteny satelitarnej, umieszczając przewód RF anteny satelitarnej (75Ω) w gnieździe anteny satelitarnej telewizora.

Połączenie Euro Scart



To połączenie umożliwia przesyłanie sygnałów audio i wideo z urządzenia zewnętrznego do telewizora. Urządzenie zewnętrzne i telewizor należy połączyć za pomocą przewodu Euro Scart w sposób pokazany na poniższej ilustracji.

Typ sygnału wyjściowego / Aktualny sygnał wejściowy	AV1 (Wyjście telewizyjne ¹)
Telewizja cyfrowa	Telewizja cyfrowa
Analogue TV, AV	Telewizja analogowa
Component Telewizja analogowa	
HDMI	
RGB	

¹ Wyjście telewizyjne: wysyłanie sygnału telewizji analogowej lub cyfrowej.



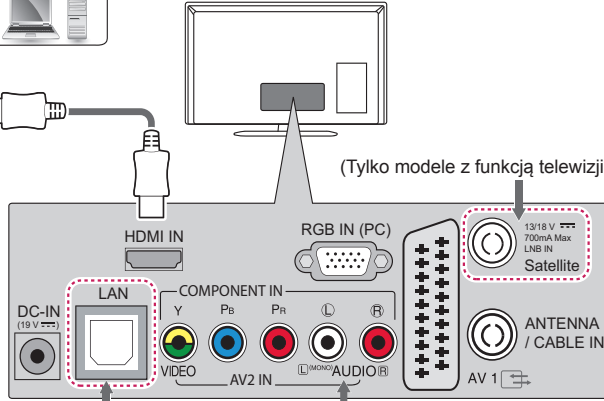
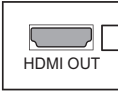
UWAGA

- Używany przewód Euro Scart musi być ekranowany.

Podłączenie innych urządzeń

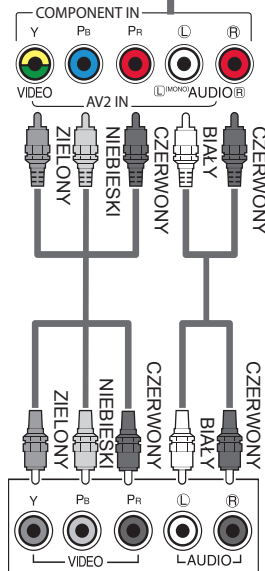
Podłącz urządzenie zewnętrzne do telewizora. Aby uzyskać jak najlepszą jakość obrazu i dźwięku, podłącz urządzenie zewnętrzne do telewizora, używając przewodu HDMI, w sposób pokazany na rysunku.

Odtwarzacz DVD / odtwarzacz Blu-ray / komputer / odbiornik kablowy HD / dekodery STB

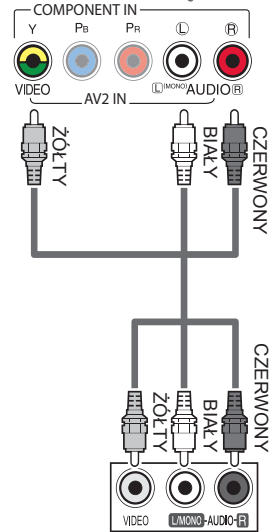


(Tylko modele z funkcją telewizji satelitarnej)

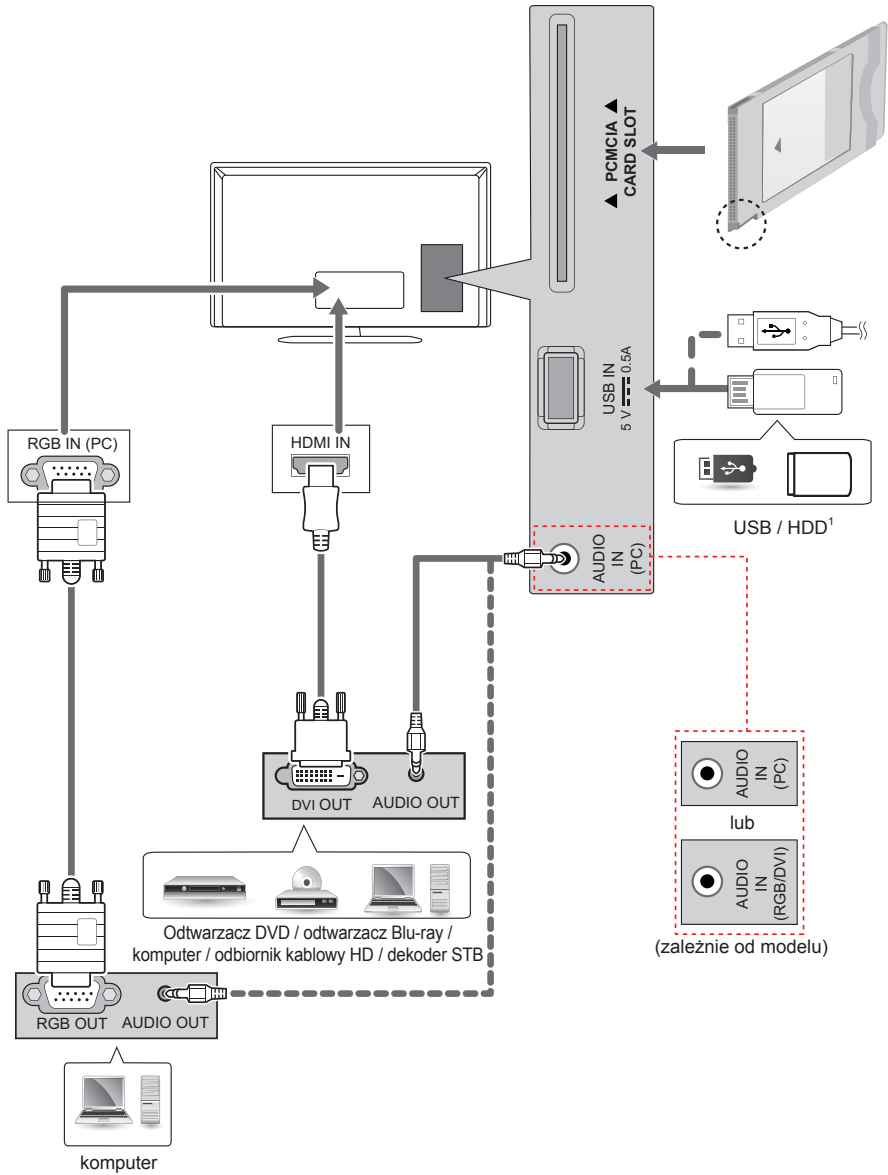
(Tylko modele z portem LAN)



Odtwarzacz DVD / Odtwarzacz Blu-ray / Odbiornik kablowy HD



Magnetowid / Odtwarzacz DVD / Odtwarzacz Blu-ray / Odbiornik kablowy HD



1 Port USB obsługuje prąd o natężeniu 0,5 A. Jeśli w przypadku dysków twardych (HDD) jest wymagane większe natężenie prądu, należy użyć zasilacza.

Podłączanie do komputera

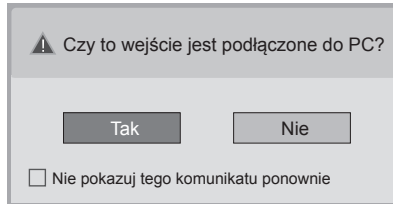
Telewizor obsługuje funkcję Plug & Play* i jest wyposażony we wbudowane głośniki z technologią Virtual Surround, która gwarantuje wyraźną reprodukcję dźwięków i bogactwo tonów niskich.

* Plug & Play: funkcja umożliwiająca komputerowi automatyczne rozpoznanie podłączonego urządzenia i włączenie go bez żadnego udziału użytkownika i bez konieczności konfigurowania ustawień.



PRZESTROGA

- Aby korzystać z trybu HDMI-PC, w menu Input Label **Oznaczenie wejścia** należy wybrać tryb **PC**
- Poniższy **komunikat** jest wyświetlany na ekranie w następujących sytuacjach:
 - » Podczas włączania urządzenia, gdy jako źródło sygnału wybrane jest wejście **HDMI**.
 - » Podczas przełączania urządzenia na sygnał **HDMI**.



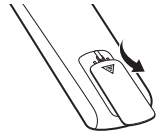
- W przypadku wyboru opcji „**Tak**” rozmiar i jakość obrazu zostaną zoptymalizowane pod kątem komputera.
- W przypadku wyboru opcji „**Nie**” rozmiar i jakość obrazu zostaną zoptymalizowane pod kątem urządzenia **AV (odtwarzacza DVD, dekodera (STB), konsoli do gier)**.
- W przypadku wyboru opcji „**Nie pokazuj tego komunikatu ponownie**” komunikat nie będzie wyświetlany do momentu zresetowania ustawień telewizora. Ustawienie można zmienić, wybierając kolejno: **SETTINGS** ► **WEJŚCIE** ► **Oznaczenie wejścia**.

PILOT ZDALNEGO STEROWANIA

Opisy zamieszczone w tej instrukcji dotyczą przycisków dostępnych na pilocie zdalnego sterowania.

Zaleca się uważne przeczytanie instrukcji i użytkowanie telewizora w prawidłowy sposób. W celu włożenia baterii należy otworzyć pokrywę komory baterii, włożyć baterie (1,5 V AAA) zgodnie z oznaczeniami \oplus i \ominus na etykiecie w komorze baterii, a następnie zamknąć pokrywę komory baterii.

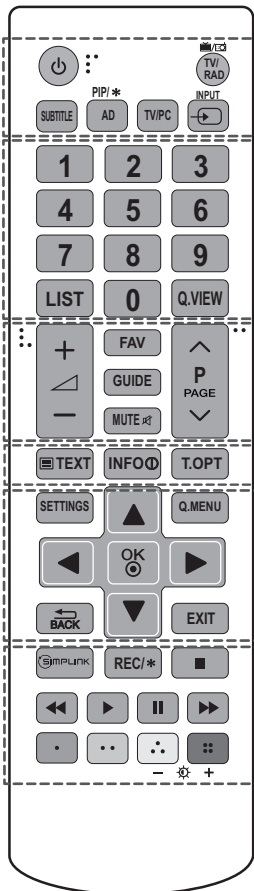
W celu wyjęcia baterii należy wykonać czynności takie, jak przy ich wkładaniu, ale w odwrotnej kolejności.



PRZESTROGA

- Nie wolno mieszać starych baterii z nowymi, ponieważ może to doprowadzić do uszkodzenia pilota.

Pilota należy kierować w stronę czujnika zdalnego sterowania w telewizorze.



(ZASILANIE) Włączanie i wyłączanie telewizora.

TV/RAD Wybór funkcji radia, telewizji analogowej lub cyfrowej.

SUBTITLE Wyświetlanie napisów w trybie cyfrowym zgodnie z preferencjami.

AD Naciśnięcie przycisku AD powoduje włączenie funkcji opisu dźwiękiem.

PIP/ * Włączanie i wyłączanie trybu PIP. (zależnie od modelu)

TV/PC Wybór trybu TV lub PC.

INPUT Zmiana źródła sygnału wejściowego; włączenie telewizora.

Przyciski numeryczne Wprowadzanie cyfr.

LIST Dostęp do listy zapisanych programów.

Q.VIEW Powrót do poprzednio oglądanego programu.

FAV Wyświetlanie listy ulubionych programów.

GUIDE Wyświetlanie przewodnika po programach.

MUTE Wyciszenie wszystkich dźwięków.

+ / - Regulacja głośności.

^ P v Przewijanie zapisanych programów lub kanałów.

^ PAGE v Przejście do poprzedniego lub następnego ekranu.

Przyciski teletekstu (TEXT / T.OPT) Te przyciski służą do obsługi teletekstu.

INFO Wyświetlanie informacji o aktualnym programie oraz o ustawieniach ekranu.

SETTINGS Przejście do głównych menu.

Q. MENU Przejście do najczęściej wykorzystywanych funkcji.

Przyciski nawigacji (w górę/w dół/w lewo/w prawo) Przewijanie pozycji menu i ustawień.

OK Wybór menu i ustawień oraz zatwierdzanie wyboru.

BACK Powrót do poprzedniego poziomu menu.

EXIT Zamknięcie wszystkich menu wyświetlanych na ekranie i powrót do trybu oglądania telewizji.

SIMPLINK Funkcja HDMI-CEC umożliwia dostęp do urządzeń audio-wideo podłączonych za pomocą przewodu HDMI, otwieranie menu funkcji SIMPLINK.

REC/* Uruchamianie nagrywania i wyświetlanie menu nagrywania. (zależnie od modelu)

Przyciski sterowania (■, ◀, ▶, ||, ⏪, ⏩) Sterowanie menu funkcji MOJE MEDIA oraz urządzeniami zgodnymi ze standardem SIMPLINK (USB, SIMPLINK).

Kolorowe przyciski Dostęp do specjalnych funkcji w niektórych menu.

(●): czerny, (●): zielony, (●): żółty, (●): niebieski)

- + (Podświetlenie) Dostosowanie jasności ekranu poprzez wyregulowanie podświetlenia ekranu.



UWAGA

- W przypadku wybrania kanału MHEG nie można regulować podświetlenia za pomocą żółtego lub niebieskiego przycisku.

USTAWIENIA

Automatyczna konfiguracja programów

SETTINGS ⇨ USTAWIENIA ⇨ Strojenie automatyczne

Umożliwia automatyczne dostrojenie programów.

- Jeżeli źródło sygnału wejściowego nie jest właściwie podłączone, funkcja zapisu programów może nie działać poprawnie.
- **Strojenie automatyczne** wyszukuje tylko programy nadawane w danym momencie.
- Jeżeli funkcja **Blokada odbiornika** jest włączona, zostanie wyświetlone wyskakujące okienko z monitem o wprowadzenie hasła.

Dostosowanie obrazu z użyciem funkcji

Kreator obrazu

SETTINGS ⇨ OBRAZ ⇨ Kreator obrazu III

[Zależnie od modelu]

Funkcja umożliwia kalibrowanie i dostosowanie obrazu w celu uzyskania jego optymalnej jakości za pomocą pilota zdalnego sterowania i Kreatora obrazu, bez konieczności użycia drogich urządzeń do dostosowywania wzorców i bez pomocy specjalisty.

Wybór trybu obrazu

SETTINGS ⇨ OBRAZ ⇨ Tryb obrazu

Ta opcja umożliwia wybór optymalnego trybu obrazu dostosowanego do otoczenia lub do wyświetlanego programu.

- **Żywy** : Wybór opcji powoduje zwiększenie kontrastu, jasności i ostrości, dzięki czemu możliwe jest wyświetlanie wyrazistych obrazów.
- **Standardowy** : Wybór opcji powoduje wyświetlanie obrazów przy zachowaniu standardowych poziomów kontrastu, jasności i ostrości.
- **Eco/APS**: [Zależnie od modelu]
Funkcja oszczędzania energii umożliwia dostosowanie ustawień telewizora w celu zmniejszenia zużycia energii.
- **Kino/Gra**: Wyświetla obraz filmów, gier i zdjęć (obraz nieruchomy) w optymalnej jakości.
- **Sport** : Optymalizacja obrazu wideo pod kątem dynamicznych akcji poprzez uwypuklenie kolorów podstawowych, takich jak biel, zieleń murawy czy błękit nieba.
- **Ekspert 1,2** : To menu umożliwia specjalistom i amatorom dostosowanie ustawień jakości obrazu w celu uzyskania najlepszych wrażeń podczas oglądania. Jest to menu przeznaczone dla licencjonowanych techników ISF. (Logo ISF są oznaczone wyłącznie telewizory z certyfikatem ISF).
Kalibracja ISFccc: Imaging Science Foundation Certified Calibration Control

- Dostępność trybów obrazu może różnić się w zależności od sygnału wejściowego.
- Tryb **Ekspert** jest przeznaczony dla specjalistów z zakresu kalibracji obrazu i pozwala kontrolować oraz dostosowywać jakość wyświetlania przy użyciu specjalnych obrazów. W przypadku zwykłych obrazów efekty mogą nie być zbyt wyraźnie dostrzegalne.
- Funkcja ISF nie jest dostępna we wszystkich modelach.

Konfiguracja sterowania zaawansowanego

SETTINGS ⇨ OBRAZ ⇨ Tryb obrazu ⇨ Sterowanie zaawansowane / Kontrola zaawansowana

Ta funkcja umożliwia kalibrację ekranu dla każdego z trybów obrazu lub dostosowanie ustawień obrazu dla ekranu specjalnego. Najpierw wybierz odpowiedni **Tryb obrazu**.

- **Kontrast dynamiczny** : Dostosowywanie kontrastu do optymalnego poziomu w oparciu o jasność wyświetlanego obrazu.
- **Kolor dynamiczny** : Dostosowywanie kolorów obrazu w celu uzyskania efektu bardziej naturalnych kolorów.
- **Odcień skóry** : Dostosowanie gamy odcieni skóry w celu zastosowania odcienia skóry zdefiniowanego przez użytkownika.
- **Kolor nieba** : Dostosowanie koloru nieba.
- **Kolor trawy** : Dostosowanie gamy kolorów przyrody (kolory łąk, wzgórz itp.).
- **Gamma** : Ustawianie krzywej gradacji w oparciu o stosunek sygnału wejściowego do sygnału wyjściowego obrazu.
- **Gama kolorów** : Wybór gamy kolorów do wyświetlenia.
- **Popr. krawędzi** : Uzyskanie ostrzejszych, wyraźniejszych i bardziej naturalnych krawędzi obrazu.
- **Wzór Ekspert** : [Zależnie od modelu]
Wzory używane do zaawansowanej regulacji.
- **Filtr koloru** : Filtrowanie określonego spektrum kolorów w paletcie kolorów RGB w celu precyzyjnego dostosowania nasycenia i odcienia.
- **Temp. barw** : Dostosowanie ogólnej tonacji ekranu zgodnie z preferencjami użytkownika. W trybie Expert (Ekspert) można dokonać precyzyjnego dostosowania ustawień, korzystając m.in. z opcji Gamma.
- **System zarządzania kolorami** : System, z którego korzystają specjaliści przy dostosowaniu koloru za pomocą wzoru testowego. Dostępne jest sześć obszarów kolorystycznych (Czerwony / Zielony / Niebieski / Niebieskozielony / Purpurowy / Żółty), przy czym dostosowanie jednego obszaru nie ma wpływu na wyświetlanie innych kolorów. W przypadku zwykłych obrazów modyfikacja ustawień może nie powodować widocznych zmian kolorów.
- Wybór dostępnych opcji umożliwiających szczegółowe dostosowanie obrazu może różnić się w zależności od sygnału wejściowego oraz innych ustawień obrazu.

Ustawianie dodatkowych opcji obrazu

SETTINGS ⇨ OBRAZ ⇨ Tryb obrazu ⇨ Opcje obrazu

[Zależnie od modelu]

Opcja umożliwia dostosowanie szczegółowych ustawień obrazów.

- **Redukcja szumu** : Eliminowanie szumu generowanego podczas wyświetlania obrazu.
- **Redukcja szumów MPEG** : Eliminowanie szumu generowanego przy nadawaniu cyfrowego sygnału obrazu.
- **Poziom czerni** : Dostosowywanie jasności i kontrastu ekranu do poziomu czerni obrazu wejściowego za pomocą ustawienia poziomu czerni ekranu.
- **Realne kino** : Optymalizacja ekranu pod kątem wyświetlania filmów.
- **Regulacja jasności w celu ochrony oczu / SUPER Energy Saving** : [Zależnie od modelu] Ogranicza zużycie energii przez odpowiednie dostosowanie jasności ekranu do ruchu obrazu na ekranie.
- Wybór dostępnych opcji umożliwiających szczegółowe dostosowanie obrazu może różnić się w zależności od sygnału wejściowego oraz innych ustawień obrazu.

Korzystanie z funkcji TruMotion

SETTINGS ⇨ OBRAZ ⇨ TruMotion

[Zależnie od modelu]

Niniejsze menu pozwala na regulację obrazu w celu płynniejszego wyświetlania sekwencji ruchu.

- **Gładki** : De-judder / De-blur — praca w wyższym zakresie w trybie automatycznym.
- **Czysty obraz** : De-judder / De-blur — praca w średnim zakresie w trybie automatycznym.
- **Użytkownik** : Opcje De-judder/De-blur można ustawić ręcznie.
De-judder : Funkcja eliminuje efekt braku płynności.
De-blur : Funkcja dostosowuje i usuwa efekt rozmazania obrazu.

Tryb automatyczny sprawia, że poziom braku płynności i rozmazania obrazu uzależniony od stanu wejściowego sygnału wideo jest kontrolowany przez tryb TruMotion.

Korzystanie z funkcji Oszczędzanie energii

SETTINGS ⇨ OBRAZ ⇨ Oszczędzanie energii

Tryb zmniejszający zużycie energii przez zmianę jasności ekranu.

- **Auto** : [Zależnie od modelu] Czujnik telewizora wykrywa oświetlenie otoczenia i automatycznie dostosowuje jasność ekranu.
- **Wyłączone** : Wyłączenie opcji Oszczędzanie energii.
- **Minimalne / Średnie / Maksymalne** : Zastosowanie wstępnie ustawionych parametrów funkcji Oszczędzanie energii.
- **Wyłącz ekran** : Ekran wyłączy się. Odtwarzany będzie wyłącznie dźwięk. Naciśnij dowolny przycisk na pilocie zdalnego sterowania (z wyjątkiem przycisku zasilania), aby ponownie włączyć ekran.

Korzystanie z głośników telewizora

SETTINGS ⇨ AUDIO ⇨ Wyjście dźwięku ⇨ TV Głośniki

[Zależnie od modelu]

Dźwięk zostanie odtworzony przez głośniki telewizora.

Korzystanie z głośnika zewnętrznego

SETTINGS ⇨ AUDIO ⇨ Wyjście dźwięku ⇨ Głośnik zewnętrzny (optyczny)

[Zależnie od modelu]

Dźwięk zostanie odtworzony przez głośniki podłączone do portu optycznego.

- Funkcja Simplink jest obsługiwana.

Korzystanie z opcji Cyfr. wyj. audio

SETTINGS ⇨ AUDIO ⇨ Wyjście dźwięku ⇨ Głośnik zewnętrzny (optyczny) ⇨ Wyjście dźwięku cyfrowego

[Zależnie od modelu]

Umożliwia ustawienie opcji Cyfr. wyj. audio.

Pozycja	Wejściowy sygnał audio	Wyjściowy cyfrowy sygnał audio
Auto	MPEG Dolby Digital Dolby Digital Plus HE-AAC	PCM Dolby Digital Dolby Digital Dolby Digital
PCM	Wszystkie	PCM

Podłączanie urządzenia audio firmy LG i korzystanie z niego

SETTINGS ⇒ AUDIO ⇒ Wyjście dźwięku
⇒ Synchronizacja dźwięku LG (połączenie optyczne)

[Zależnie od modelu]

Urządzenie audio firmy LG z logo ^{Sound Sync} należy podłączyć do cyfrowego optycznego wyjścia audio. Urządzenie audio firmy LG pozwala w prosty sposób uzyskać bogate brzmienie.

Korzystanie ze słuchawek

SETTINGS ⇒ AUDIO ⇒ Wyjście dźwięku ⇒ Słuchawki

[Zależnie od modelu]

Dźwięk zostanie odtworzony przez słuchawki podłączone do portu słuchawek.

Synchronizacja sygnału audio i wideo

SETTINGS ⇒ AUDIO ⇒ Ustaw. AV Sync.

[Zależnie od modelu]

Synchronizacja sygnałów audio i wideo w przypadku braku ich zgodności.

- W przypadku wybrania dla opcji Ustaw. AV Sync. ustawienia **Wł.** można dostosować dźwięk wyjściowy (głośniki telewizora lub sygnał SPDIF) do obrazu wyświetlanego na ekranie.

Korzystanie z funkcji SIMPLINK

[Zależnie od modelu]

SIMPLINK to funkcja, która umożliwia sterowanie różnymi urządzeniami multimedialnymi za pośrednictwem menu SIMPLINK.

- 1 Połącz port **HDMI IN** telewizora z gniazdem wyjściowym HDMI urządzenia z łączem SIMPLINK, korzystając z przewodu HDMI.
 - [Zależnie od modelu]
W przypadku zestawów kina domowego z funkcją SIMPLINK należy połączyć porty HDMI w sposób opisany powyżej, a także skorzystać z kabla optycznego do połączenia optycznego cyfrowego wyjścia audio telewizora z optycznym cyfrowym wyjściem audio urządzenia z łączem SIMPLINK.
- 2 Wybierz kolejno **INPUT(OPTION)** ⇒ **SimpLink**. Zostanie wyświetlone okno menu SIMPLINK.
- 3 W oknie ustawień SIMPLINK **Wł.** funkcję SIMPLINK.
- 4 W oknie menu SIMPLINK wybierz urządzenie, którym chcesz sterować.
 - Funkcja obsługuje tylko urządzenia oznaczone logo SIMPLINK.
 - Aby możliwe było korzystanie z funkcji SIMPLINK, wymagany jest przewód High Speed HDMI® obsługujący mechanizm CEC (Consumer Electronics Control). W przewodach High Speed HDMI® styk nr 13 umożliwia wymianę informacji między urządzeniami.
 - Po wybraniu innego sygnału wyjściowego urządzenie z łączem SIMPLINK przestanie działać.

- W przypadku, gdy używane jest również urządzenie innej firmy wyposażone w funkcję HDMI-CEC, urządzenie SIMPLINK może nie działać prawidłowo.
- [Zależnie od modelu]
Ta funkcja jest dostępna tylko w niektórych modelach] W przypadku wybrania lub odtwarzania zawartości multimedialnej z urządzenia z funkcją kina domowego zostaną automatycznie włączone odtwarzanie dźwięku za pośrednictwem **Głośniki HT(Głośniki)**. Aby korzystać z funkcji **Głośniki HT(Głośniki)**, należy podłączyć kabel optyczny (do nabycia osobno).

Opis funkcji SIMPLINK

- **Bezpośrednie odtwarzanie** : Natychmiastowe rozpoczęcie odtwarzania zawartości urządzenia multimedialnego w telewizorze.
- **Wybór urządzenia multimedialnego** : Wybór za pośrednictwem menu SIMPLINK odpowiedniego urządzenia w celu sterowania urządzeniem bezpośrednio na ekranie telewizora.
- **Odtwarzanie dysków** : Zarządzanie urządzeniem multimedialnym za pomocą pilota telewizora.
- **Wyłączenie wszystkich urządzeń** : Po wyłączeniu telewizora wszystkie podłączone do niego urządzenia są również wyłączane.
- **Zsynchronizowane włączenie** : Rozpoczęcie odtwarzania przez urządzenie z funkcją SIMPLINK, które jest podłączone do złącza HDMI telewizora, powoduje automatyczne włączenie telewizora.
- **Głośniki** : [Zależnie od modelu] Wybór głośników kina domowego lub telewizora.

Aby ustawić hasło

SETTINGS ⇒ BLOKIJ ⇒ Ustaw hasło

Pozwala na ustawienie lub zmianę istniejącego hasła umożliwiającego dostęp do funkcji telewizora. Hasłem ustawionym fabrycznie jest '0000'.

W przypadku gdy jako kraj wybrano Francję, hasłem nie jest '0000', lecz '1234'.

W przypadku Francji hasło nie może być ustawione jako '0000'.

Przywracanie ustawień fabrycznych

SETTINGS ⇒ OPCJE ⇒ Przywracanie ust. fabr.

Wszystkie zapisane informacje zostaną usunięte. Ustawienia telewizora zostaną przywrócone do wartości fabrycznych.

Telewizor wyłączy się i ponownie się włączy. Wszystkie ustawienia zostaną zresetowane.

- W przypadku, gdy opcja **Blokada odbiornika** jest aktywna, zostanie wyświetlone wyskakujące okienko z prośbą o wprowadzenie hasła.
- Nie odłączaj zasilania podczas inicjalizacji.

Usuwanie urządzeń USB

Q.MENU ⇨ Nośnik USB

Wybierz urządzenie pamięci masowej USB, które chcesz usunąć.

Po wyświetleniu komunikatu informującego o usunięciu urządzenia USB możesz odłączyć urządzenie od telewizora.

- Po wybraniu urządzenia USB, które ma zostać usunięte, nie można odczytać z niego danych. Odłącz urządzenie pamięci masowej USB, a następnie podłącz je ponownie.

Korzystanie z urządzenia pamięci masowej USB - ostrzeżenie

- Jeśli urządzenie pamięci masowej USB jest wyposażone we wbudowany program do automatycznego rozpoznawania lub wykorzystuje własny sterownik, urządzenie może nie działać.
- Niektóre urządzenia pamięci masowej USB mogą działać nieprawidłowo lub nie działać w ogóle.
- Należy używać jedynie urządzeń pamięci masowej USB sformatowanych w systemie plików Windows FAT32 lub NTFS.
- W przypadku zewnętrznych dysków twardych USB zaleca się korzystanie z urządzeń o napięciu znamionowym poniżej 5 V oraz natężeniu znamionowym poniżej 500 mA.
- Zaleca się korzystanie z pamięci USB o pojemności 32 GB lub mniejszej oraz z dysków twardych USB o pojemności 1 TB lub mniejszej.
- Jeśli dysk twardy USB z funkcją oszczędzania energii nie działa prawidłowo, wyłącz i ponownie włącz zasilanie. Więcej informacji można znaleźć w instrukcji obsługi dysku twardego USB.
- Dane zapisane w urządzeniu pamięci masowej USB mogą ulec uszkodzeniu, dlatego też należy pamiętać o tworzeniu kopii zapasowych ważnych plików w innych urządzeniach. Dbalność o dane stanowi obowiązek użytkownika. Producent urządzenia nie odpowiada za ich utratę.

Obsługiwane pliki Moje media

- Maksymalna szybkość transmisji: 20 Mb/s (megabitów na sekundę)
- Obsługiwane formaty napisów zewnętrznych: *.srt (SubRip), *.smi (SAMI), *.sub (SubViewer, MicroDVD, DVdsubtitleSystem, Subldx (Vobsub)), *.ass/*.*ssa (SubStation Alpha), *.txt (TMPlayer), *.psb (PowerDivX)
- Obsługiwane formaty napisów wewnętrznych: XSUB (obsługa napisów wewnętrznych wygenerowanych z plików DivX6)

Obsługiwane formaty plików wideo

- Maksymalnie: 1920 x 1080 @30p (tylko Motion JPEG 640 x 480 @30p)
- .asf, .wmv
[Video] MPEG-2, MPEG-4 Part2, DivX3.11, DivX4, DivX5, DivX6, XVID, H.264/AVC, VC1 (WMV3, WVC1), MP43
[Audio] WMA Standard, WMA9 (Pro), MP3, AAC, AC3, MP3, 3D WMV Single Stream.
- .divx, .avi
[Video] MPEG-2, MPEG-4 Part2, DivX3.11, DivX4, DivX5, DivX6, XVID, H.264/AVC
[Audio] HE-AAC, LPCM, ADPCM, MPEG-1 Layer I, MPEG-1 Layer II, Dolby Digital, MPEG-1 Layer III (MP3), *DTS
- .ts, .trp, .tp, .mts, .m2ts
[Video] H.264/AVC, MPEG-2, AVS VC1
[Audio] MPEG-1 Layer I, MPEG-1 Layer II, MPEG-1 Layer III (MP3), Dolby Digital, Dolby Digital Plus, AAC, HE-AAC, *DTS
- .vob
[Video] MPEG-1, MPEG-2
[Audio] Dolby Digital, MPEG-1 Layer I, MPEG-1 Layer II, DVD-LPCM
- .mp4, .m4v, .mov
[Video] MPEG-2, MPEG-4 Part2, DivX3.11, DivX4, DivX5, DivX6, XVID, H.264/AVC
[Audio] AAC, MPEG-1 Layer III (MP3), *DTS.
- .mkv
[Video] MPEG-2, MPEG-4 Part2, DivX3.11, DivX4, DivX5, DivX6, XVID, H.264/AVC
[Audio] HE-AAC, Dolby Digital, MPEG-1 Layer III (MP3), *DTS, LPCM
- Motion JPEG
[Video] MJPEG
[Audio] LPCM, ADPCM
- .mpg, .mpeg, .mpe
[Video] MPEG-1, MPEG-2
[Audio] MPEG-1 Layer I, MPEG-1 Layer II, Dolby Digital, LPCM
- .dat
[Video] MPEG-1, MPEG-2
[Audio] MP2
- .flv
[Video] Sorenson H.263, H.264/AVC
[Audio] MP3, AAC, HE-AAC
- *.rm, *.rmvb
[Video] RV30, RV40
[Audio] Dolby Digital, AAC, HE-AAC, RA6 (Cook)
- 3gp, 3gp2
[Video] H.264/AVC, MPEG-4 Part2
[Audio] AAC, AMR (NB/WB)
- *DTS / *.rm / *.rmvb: w zależności od modelu

Obsługiwane formaty dźwięku

- Typ pliku: mp3
[Szybkość transmisji bitów] od 32 kb/s do 320 kb/s
[Częstotliwość próbkowania] od 16 kHz do 48 kHz
[Obsługa] MPEG1, MPEG2, Layer2, Layer3
- Typ pliku: AAC
[Szybkość transmisji bitów] format dowolny
[Częstotliwość próbkowania] od 8 kHz do 48 kHz
[Obsługa] ADIF, ADTS
- Typ pliku: M4A
[Szybkość transmisji bitów] format dowolny
[Częstotliwość próbkowania] od 8 kHz do 48 kHz
[Obsługa] MPEG-4
- Typ pliku: WMA
[Częstotliwość próbkowania] od 8 kHz do 48 kHz
[Obsługa] WMA7, WMA8, WMA9 Standard
- Typ pliku: WMA
[Szybkość transmisji bitów] do 768 kb/s
[Kanały / częstotliwość próbkowania]
M0: maks. 2 kanały, 48 kHz
(z wyjątkiem trybu LBR),
M1: maks. 5.1-kanałowy, 48 kHz,
M2: maks. 5.1-kanałowy, 96 kHz
[Obsługa] WMA 10 Pro
- Typ pliku: OGG
[Szybkość transmisji bitów] format dowolny
[Częstotliwość próbkowania] od 8 kHz do 48 kHz
[Obsługa] OGG Vorbis

Obsługiwane formaty zdjęć

- Kategoria: 2D (jpeg, jpg, jpe)
[Dostępny typ pliku] SOF0: Baseline,
SOF1: Rozszerzony tryb sekwencyjny,
SOF2: tryb progresywny
[Rozmiar zdjęcia] Minimalny: 64 x 64,
Maksymalny: typ normalny: 15 360 (szer.) x 8640
(wys.)
Progresywny: 1920 (szer.) x 1440 (wys.)
- Kategoria: BMP
[Rozmiar zdjęcia] Minimalny: 64 x 64, Maksymalny:
9600 x 6400
- Kategoria: PNG
[Dostępny typ pliku] Z przeplotem, Bez przeplotu
[Rozmiar zdjęcia] Minimalny: 64 x 64, Maksymalny:
z przeplotem: 1200 x 800, bez przeplotu :
9600 x 6400
- Wyświetlenie plików w formacie BMP i PNG może
potrwać dłużej niż wyświetlenie plików w formacie
JPEG.

INTERNETOWA INSTRUKCJA OBSŁUGI

Aby uzyskać szczegółowe informacje dostępne w ramach instrukcji obsługi, odwiedź stronę www.lg.com.

KONSERWACJA

Czyszczenie telewizora

Aby zapewnić najwyższą jakość pracy i dłuższy okres eksploatacji telewizora, należy go regularnie czyścić.



PRZESTROGA

- Najpierw należy wyłączyć urządzenie oraz odłączyć przewód zasilający i pozostałe kable.
- Jeśli telewizor ma pozostawać nieużywany przez dłuższy czas, należy odłączyć przewód zasilający od gniazdka sieciowego. To pozwoli uniknąć ewentualnych uszkodzeń na skutek wyładowań elektrycznych i wahań napięcia w sieci.

Ekran, ramka, obudowa i podstawa

- Aby usunąć kurz lub lekki brud z powierzchni, należy przetrzeć ją miękką, suchą, czystą szmatką.
- Aby usunąć mocniejsze zabrudzenia, najpierw należy przetrzeć powierzchnię miękką szmatką nawilżoną czystą wodą lub rozcieńczonym łagodnym detergentem. Następnie należy od razu wytrzeć powierzchnię suchą szmatką.



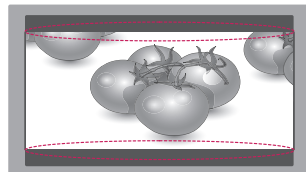
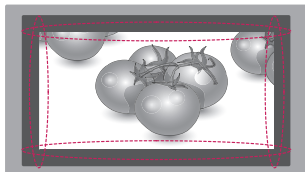
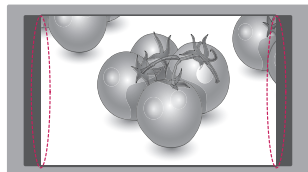
PRZESTROGA

- Należy unikać dotykania ekranu, ponieważ może to doprowadzić do jego uszkodzenia.
- Nie wolno naciskać ani pocierać powierzchni ekranu, ani uderzać o nią paznokciami lub ostrymi przedmiotami, ponieważ może to spowodować jej zarysowanie i zniekształcenia obrazu.
- Do czyszczenia powierzchni nie wolno stosować żadnych środków chemicznych, ponieważ może to spowodować uszkodzenie produktu.
- Nie wolno rozpylać płynów na powierzchnię urządzenia. Jeśli woda dostanie się do jego wnętrza, może spowodować pożar, porażenie prądem lub nieprawidłowe działanie.

Przewód zasilający

Kurz i brud gromadzące się na przewodzie zasilającym należy regularnie usuwać.

Zapobieganie zjawisku „wypalenia” obrazu na ekranie



- Jeśli na ekranie telewizora przez dłuższy czas będzie wyświetlany nieruchomy obraz, zostanie on trwale odwzorowany, na stałe zniekształcając wyświetlaną zawartość. Zjawisko to nosi nazwę „wypalenia” i nie jest objęte gwarancją.
- Jeśli przez dłuższy czas będą ustawione proporcje ekranu 4:3, może dojść do wypalenia obrazu przy krawędziach ekranu.
- W celu uniknięcia efektu wypalenia należy unikać wyświetlania na ekranie nieruchomych obrazów przez dłuższy czas (powyżej 2 godzin na ekranach LCD).

ROZWIĄZYWANIE PROBLEMÓW

Problem	Rozwiązanie
Nie można sterować telewizorem przy użyciu pilota zdalnego sterowania.	<ul style="list-style-type: none"> • Sprawdź czujnik zdalnego sterowania na urządzeniu i spróbuj ponownie. • Sprawdź, czy między urządzeniem a pilotem nie ma przeszkód blokujących przesyłanie sygnału. • Sprawdź, czy baterie są sprawne. i czy są poprawnie włożone (+ do +, - do -).
Nie widać obrazu i nie słychać dźwięku.	<ul style="list-style-type: none"> • Sprawdź, czy urządzenie jest włączone. • Sprawdź, czy przewód zasilający jest podłączony do gniazdka elektrycznego. • Sprawdź działanie gniazdka sieciowego, podłączając do niego inne urządzenia.
Telewizor nieoczekiwanie się wyłącza.	<ul style="list-style-type: none"> • Sprawdź ustawienia zasilania. Być może nastąpiła przerwa w zasilaniu. • W ustawieniach opcji CZAS sprawdź, czy nie włączono funkcji Automatyczne wyłączenie (Zależnie od modelu) / Czas wył. / Drzemka. • Jeśli włączony telewizor nie odbiera żadnego sygnału przez 15 minut, zostaje automatycznie wyłączony.
Podczas podłączania do komputera (HDMI/DVI/RGB) wyświetlany jest komunikat „No signal” (Brak sygnału) lub „Invalid Format” (Nieprawidłowy format).	<ul style="list-style-type: none"> • Wyłącz i włącz telewizor za pomocą pilota. • Odłącz i ponownie podłącz przewód HDMI/RGB. • Ponownie uruchom komputer, gdy telewizor jest włączony.

DANE TECHNICZNE

W związku z unowocześnieniem funkcji dane techniczne produktu mogą ulec zmianie bez wcześniejszego powiadomienia.

MODELE		22MT45D 22MT45V	24MT45D 24MT45V 24MT40D
Wymiary (dł. x wys. x szer.)	Z podstawą (mm)	507,6 x 364,3 x 166,4	556,0 x 392,7 x 166,4
	Bez podstawy (mm)	507,6 x 314,7 x 56,0	556,0 x 343,2 x 56,0
Waga	Z podstawą (kg)	3,0	3,6
	Bez podstawy (kg)	2,8	3,4
Zużycie energii		33 W	33 W
Zasilanie		19 V $\overline{\text{---}}$ 1,6 A	
Zasilacz AC/DC		Producent: Lien Chang Model: LCAP16A-E, LCAP25A Producent: Honor Model: ADS-40FSG-19 19032GPG, ADS-40SG-19-2 19032G	
		WEJŚCIE: AC 100 – 240 V (50/60 Hz)	
		WYJŚCIE: DC 19 V $\overline{\text{---}}$ 1,7 A	
MODELE		28MT45D 28MT45V	29MT45D 29MT45V 29MT40D
Wymiary (dł. x wys. x szer.)	Z podstawą (mm)	641,5 x 445,2 x 175,0	668,6 x 472,4 x 223,5
	Bez podstawy (mm)	641,5 x 396,1 x 57,5	668,6 x 410,5 x 65,8
Waga	Z podstawą (kg)	4,8	5,8
	Bez podstawy (kg)	4,6	5,26
Zużycie energii		33 W	40 W
Zasilanie		19 V $\overline{\text{---}}$ 1,6 A	19 V $\overline{\text{---}}$ 2,4 A
Zasilacz AC/DC		Producent: Lien Chang Model: LCAP16B-E, LCAP25B Producent: LG Innotek Model: PSAB-L205B, PSAB-L204B	
		WEJŚCIE: AC 100 – 240 V (50/60 Hz)	
		WYJŚCIE: DC 19 V $\overline{\text{---}}$ 2,1 A	WYJŚCIE: DC 19 V $\overline{\text{---}}$ 2,53 A
MODELE		24MT46D	27MT46D
Wymiary (dł. x wys. x szer.)	Z podstawą (mm)	556,5 x 445,0 x 188,4	641,2 x 489,1 x 213,2
	Bez podstawy (mm)	556,5 x 346,1 x 66,5	641,2 x 391,3 x 77,8
Waga	Z podstawą (kg)	3,9	5,3
	Bez podstawy (kg)	3,6	4,9
Zużycie energii		33 W	35 W
Zasilanie		19 V $\overline{\text{---}}$ 1,6 A	19 V $\overline{\text{---}}$ 2,0 A
Zasilacz AC/DC		Producent: Lien Chang Model: LCAP16B-E, LCAP25B Producent: LG Innotek Model: PSAB-L205B, PSAB-L204B	
		WEJŚCIE: AC 100 – 240 V (50/60 Hz)	
		WYJŚCIE: DC 19 V $\overline{\text{---}}$ 2,1 A	

MODELE		20MT45D	19MN43D
Wymiary (dł. x wys. x szer.)	Z podstawą (mm)	466,5 x 329,4 x 140,6	441,7 x 350,9 x 167,8
	Bez podstawy (mm)	466,5 x 286,1 x 52,7	441,7 x 277,7 x 62,9
Waga	Z podstawą (kg)	2,5	2,5
	Bez podstawy (kg)	2,3	2,3
Zużycie energii	28 W		
Zasilanie	19 V --- 1,6 A		
Zasilacz AC/DC	Producent: Lien Chang Model: LCAP16A-E, LCAP25A		
	Producent: Honor Model: ADS-40FSG-19 19032GPG, ADS-40SG-19-2 19032G		
	WEJŚCIE: AC 100 – 240 V (50/60 Hz)		
WYJŚCIE: DC 19 V --- 1,7 A			
MODELE		22MT44D	
Wymiary (dł. x wys. x szer.)	Z podstawą (mm)	507,6 x 335,9 x 135,8	
	Bez podstawy (mm)	507,6 x 314,7 x 52,7	
Waga	Z podstawą (kg)	2,8	
	Bez podstawy (kg)	2,6	
Zużycie energii	33 W		
Zasilanie	19 V --- 1,6 A		
Zasilacz AC/DC	Producent: Lien Chang Model: LCAP16A-E, LCAP25A		
	Producent: Honor Model: ADS-40FSG-19 19032GPG, ADS-40SG-19-2 19032G		
	WEJŚCIE: AC 100 – 240 V (50/60 Hz)		
WYJŚCIE: DC 19 V --- 1,7 A			

Wymiary modułu CI (dł. x wys. x szer.)		100,0 mm x 55,0 mm x 5,0 mm
Zalecane warunki	Temperatura w miejscu eksploatacji	Od 10°C do 35°C
	Wilgotność w miejscu eksploatacji	Od 20% do 80%
	Temperatura w miejscu przechowywania	Od -10°C do 60°C
	Wilgotność w miejscu przechowywania	Od 5% do 90%

	Satelitarna telewizja cyfrowa	Telewizja cyfrowa	Telewizja analogowa
System telewizji	DVB-T/T2 DVB-C DVB-S/S2	DVB-T DVB-C	PAL/SECAM B/G/I/D/K, SECAM L/L'
Zakres odbieranych programów	VHF, UHF C-Band, Ku-Band	VHF, UHF	VHF: Od E2 do E12, UHF: Od E21 do E69, CATV: Od S1 do S20, HYPER: Od S21 do S47
Maksymalna liczba zapisanych programów	6,000	1,500	
Impedancja anteny zewnętrznej	75 Ω		

Parametry obrazu w trybach RGB (PC) / HDMI (PC)

(Tylko modele 20MT45*)

Rozwiązanie	Częstotliwość pozioma (kHz)	Częstotliwość pionowa (Hz)
720 x 400	31,468	70,080
640 x 480	31,469 37,500	59,940 75,000
800 x 600	37,879 46,875	60,317 75,000
1024 x 768	48,363 60,023	60,004 75,029
1152 x 864	67,500	75,000
1600 x 900	60,000	60,000

(Tylko modele 22MT44*, 22MT45*, 24/27MT46*)

Rozwiązanie	Częstotliwość pozioma (kHz)	Częstotliwość pionowa (Hz)
720 x 400	31,468	70,080
640 x 480	31,469 37,500	59,940 75,000
800 x 600	37,879 46,875	60,317 75,000
1024 x 768	48,363 60,023	60,004 75,029
1024 x 768 (Tylko modele HDMI(PC))	56,476	70,069
1152 x 864	67,500	75,000
1280 x 720	45,000	60,000
1280 x 800	49,702	59,810
1280 x 1024	63,981 79,976	60,020 75,025
1400 x 1050	65,317	59,978
1440 x 900	55,935	59,887
1600 x 900	60,000	60,000
1680 x 1050	64,674 65,290	59,883 59,954
1920 x 1080	67,500	60,000

(Tylko modele 24/29MT40*, 19MN43*, 24/28/29MT45*)

Rozwiązanie	Częstotliwość pozioma (kHz)	Częstotliwość pionowa (Hz)
720 x 400	31,468	70,080
640 x 480	31,469 37,500	59,940 75,000
800 x 600	37,879 46,875	60,317 75,000
1024 x 768	48,363 60,023	60,004 75,029
1280 x 800	49,702	59,810
1366 x 768	47,717	59,790

**UWAGA**

- Optymalna rozdzielczość monitora
 - w przypadku modeli 20MT45*: 1600 X 900 (60 Hz).
 - w przypadku modeli 22MT44*, 22MT45*, 24/27MT46*: 1920 X 1080 (60 Hz).
 - w przypadku modeli 24/29MT40*, 24/28/29MT45*, 19MN43*: 1366 X 768 (60 Hz).
- Optymalne taktowanie w każdym trybie to częstotliwość pionowa 60 Hz.

Parametry obrazu w trybach HDMI (DTV)

Rozwiązanie	Częstotliwość pozioma (kHz)	Częstotliwość pionowa (Hz)
720 × 480	31,469	59,940
	31,500	60,000
720 × 576	31,250	50,000
1280 × 720	37,500	50,000
	44,960	59,940
	45,000	60,000
1920 × 1080	33,720	59,940
	33,750	60,000
	28,125	50,000
	27,000	24,000
	33,750	30,000
	56,250	50,000
	67,430	59,940
67,500	60,000	

Parametry obrazu w trybie Component

Rozwiązanie	Częstotliwość pozioma (kHz)	Częstotliwość pionowa (Hz)
720 × 480	15,730	59,940
	15,750	60,000
	31,470	59,940
	31,500	60,000
720 × 576	15,625	50,000
	31,250	
1280 × 720	44,960	59,940
	45,000	60,000
	37,500	50,000
1920 × 1080	33,720	59,940
	33,750	60,000
	28,125	50,000
	56,250	50,000
	67,432	59,940
	67,500	60,000

Informacje o podłączeniu do portu Component

Porty Component telewizora	Y	P _B	P _R
----------------------------	---	----------------	----------------

Porty wyjściowe wideo w odtwarzaczu DVD	Y	P _B	P _R
	Y	B-Y	R-Y
	Y	C _b	C _r
	Y	P _b	P _r



Przed rozpoczęciem korzystania z produktu należy się zapoznać z zasadami bezpieczeństwa.

Instrukcja obsługi (na dysku CD) powinna zawsze znajdować się w dostępnym miejscu. Nazwa modelu i numer seryjny urządzenia znajdują się na panelu tylnym i na jednym z boków. Warto zapisać je poniżej na wypadek, gdyby należało oddać urządzenie do naprawy.

MODEL _____

NUMER SERYJNY _____