



# KORISNIČKI PRIRUČNIK

## LED TV\*

\*LG LED TV ima LCD zaslon s LED pozadinskim osvjetljenjem.

Prije rukovanja uređajem pažljivo pročitajte ovaj priručnik i zadržite ga za buduće potrebe.

MN43\*    MT45\*    MT40\*  
MT44\*    MT46\*

# SADRŽAJ

## 3 LICENCE

## 3 NAPOMENA O SOFTVERU S "OTVORENIM" IZVORNIM KODOM

## 4 SASTAVLJANJE I PRIPREMA

- 4 Raspakiravanje
- 6 Dijelovi i gumbi
- 6 - Upotreba upravljačke tipke
- 10 Podizanje i premještanje televizora
- 10 Postavljanje televizora
- 10 - Pričvršćivanje postolja
- 13 - Odvajanje postolja
- 15 Postavljanje na stol
- 16 Montaža na zid
- 17 Pospremanje kabela

## 18 PRIKLJUČIVANJE

- 18 Povezivanje antene
- 18 Povezivanje sa satelitskim tanjurom
- 19 Euro Scart priključak
- 20 Ostale Veze
- 22 - Povezivanje s računalom

## 23 DALJINSKI UPRAVLJAČ

## 24 POSTAVKE

## 28 PREGLED WEB-KORISNIČKOG PRIRUČNIKA

## 29 ODRŽAVANJE

- 29 Čišćenje televizora
- 29 - Okvir ekrana, kućište i postolje
- 29 - Kabel napajanja
- 29 Sprječavanje prikaza "urezane slike" ili "zaostale slike" na zaslonu televizora

## 30 RJEŠAVANJE PROBLEMA

## 31 SPECIFIKACIJE



### UPOZORENJE

- Ako zanemarite poruke upozorenja, možete se teško ozlijediti, odnosno postoji mogućnost nezgode ili smrti.



### OPREZ

- Ako zanemarite poruku koja poziva na oprez, može doći do lakše ozljede ili oštećenja proizvoda.



### NAPOMENA

- Napomene objašnjavaju proizvod i omogućuju sigurno korištenje proizvoda. Pažljivo pročitajte napomene prije korištenja proizvoda.

## LICENCE

Podržane licence mogu se razlikovati ovisno o modelu. Za dodatne informacije o licencama posjetite [www.lge.com](http://www.lge.com).



Proizvedeno pod licencom Dolby Laboratories. Dolby i duplo-D simbol su zaštitne marke Dolby Laboratories.



The terms HDMI and HDMI High-Definition Multimedia Interface, and the HDMI logo are trademarks or registered trademarks of HDMI Licensing LLC in the United States and other countries.



O DIVX VIDEOZAPISIMA: DivX® je format digitalnih videozapisa koji je stvorila tvrtka DivX, LLC, podružnica tvrtke Rovi Corporation. Ovo je ovlašteni DivX Certified® uređaj koji je prošao stroga ispitivanja kako bi se provjerilo mogu li se reproducirati DivX videozapisi. Na web-mjestu [divx.com](http://divx.com) možete pronaći dodatne informacije i softverske alate za konverziju svojih datoteka u DivX video.

O DIVX VIDEOZAPISIMA NA ZAHTJEV: Ovaj uređaj s certifikatom DivX Certified® potrebno je registrirati kako bi mogao reproducirati kupljeni sadržaj DivX videozapisa na zahtjev (VOD). Kako biste dobili registracijsku šifru, pronađite odjeljak DivX VOD na izborniku za postavljanje uređaja. Na web-mjestu [vod.divx.com](http://vod.divx.com) potražite dodatne informacije o dovršetku registracije.

"DivX Certified® za reprodukciju DivX® sadržaja do razlučivosti HD 1080p, uključujući i premium sadržaj."

"DivX®, DivX Certified® i srodni logotipovi zaštićeni su znakovi tvrtke Rovi Corporation ili njenih podružnica te se koriste prema licenci."

"Pokriveno jednim ili više sljedećih patenata u SAD-u:  
7,295,673; 7,460,668; 7,515,710; 7,519,274"

## NAPOMENA O SOFTVERU S "OTVORENIM" IZVORNIM KODOM

Za pristup otvorenom kodu prema licencama GPL, LGPL, MPL i ostalim licencama za softver s otvorenim kodom sadržan u ovom uređaju posjetite <http://opensource.lge.com>.

Osim izvornog koda, možete preuzeti sve predmetne uvjete licence, izjave o odricanju odgovornosti i napomene o autorskim pravima.

LG Electronics isporučit će vam otvoreni izvorni kod na CD-ROM mediju pri čemu će se naplatiti dostava takvog medija (tj. trošak nabave medija, poštarina i dostava) ako e-poštom uputite zahtjev na [opensource@lge.com](mailto:opensource@lge.com). Ta ponuda vrijedi tri (3) godine od datuma nabave proizvoda.

**NAPOMENA**

- Prikazana slika može se razlikovati od vašeg televizora.
- Prikaz na zaslonu vašeg televizora može se malo razlikovati od onog prikazanog u ovom priručniku.
- Dostupni izbornici i opcije mogu se razlikovati od izvora ulaznog signala ili modela proizvoda koji koristite.
- U budućnosti će se televizoru možda dodavati nove značajke.
- Ako se televizor neko vrijeme neće koristiti, možete ga prebaciti u stanje pripravnosti kako biste smanjili potrošnju energije. Ako se televizor neko vrijeme neće koristiti, isključite ga jer ćete na taj način dodatno uštedjeti energiju.
- Količina električne energije koja se troši tijekom korištenja može se znatno smanjiti ako se smanji svjetlina slike, čime ćete smanjiti i ukupne troškove.

## SASTAVLJANJE I PRIPREMA

### Raspakiranje

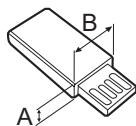
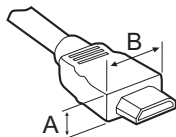
Provjerite nalaze li se u pakiranju sljedeći dijelovi. Ako određeni dijelovi nedostaju, obratite se lokalnom distributeru od kojeg ste kupili proizvod. Ilustracije u ovom priručniku mogu se razlikovati od stvarnog proizvoda i dijelova.

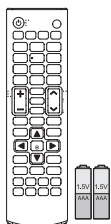
**OPREZ**

- Nemojte koristiti proizvode koji nisu odobreni kako biste osigurali sigurnost i dug vijek trajanja proizvoda.
- Oštećenja ili ozljede uzrokovane dijelovima koji nisu odobreni nisu pokrivena jamstvom.
- Na ekranu nekih modela nalazi se tanka folija koju ne smijete skidati.

**NAPOMENA**

- Dijelovi koji se isporučuju s uređajem mogu se razlikovati ovisno o modelu.
- Specifikacije proizvoda ili sadržaj ovog priručnika mogu se mijenjati bez prethodne najave zbog nadograđivanja funkcija uređaja.
- Kako bi se osiguralo optimalno povezivanje, HDMI kabeli i USB uređaji trebaju imati okvir debljine manje od 10 mm i širine manje od 18 mm. Koristite produžni kabel koji podržava USB 2.0 ako USB kabel ili USB memorija ne odgovaraju USB priključku vašeg televizora.

\*A  10 mm\*B  18 mm



**Daljinski upravljač,  
baterije (AAA)**  
(Pogledajte stranicu 23)



**CD (korisnički  
priručnik), kartice**



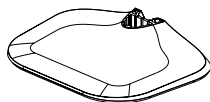
**Baza postolja**  
(Samo modeli 22/29MT44\*)  
(Pogledajte stranicu 10, 13)



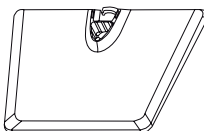
**Baza postolja**  
(Samo modeli 24MT40\*,  
20/22/24/28MT45\*)  
(Pogledajte stranicu 10, 13)



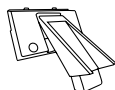
**Baza postolja**  
(Samo modeli 19MN43\*)  
(Pogledajte stranicu 12, 14)



**Baza postolja**  
(Samo modeli 24/27MT46\*)  
(Pogledajte stranicu 12, 14)



**Baza postolja**  
(Samo modeli 29MT40\*,  
29MT45\*)  
(Pogledajte stranicu 11, 13)



**Tijelo postolja**  
(Samo modeli  
29MT40\*, 29MT45\*)  
(Pogledajte stranicu 11, 13)



**Tijelo postolja**  
(Samo modeli 19MN43\*,  
24/27MT46\*)  
(Pogledajte stranicu 12, 14)



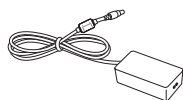
**Vijci za postolje**  
2 EA, M4 x L16  
(Samo modeli 29MT40\*,  
29MT45\*)  
(Pogledajte stranicu 11, 13)



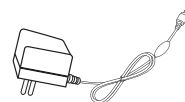
**Spona za kabele**  
(Samo modeli  
19MN43\*, 24/27MT46\*)  
(Pogledajte stranicu 17)



**Kabel napajanja**  
(Ovisno o modelu)  
(Pogledajte stranicu 15)



**AC-DC adapter**  
(Pogledajte stranicu 15)

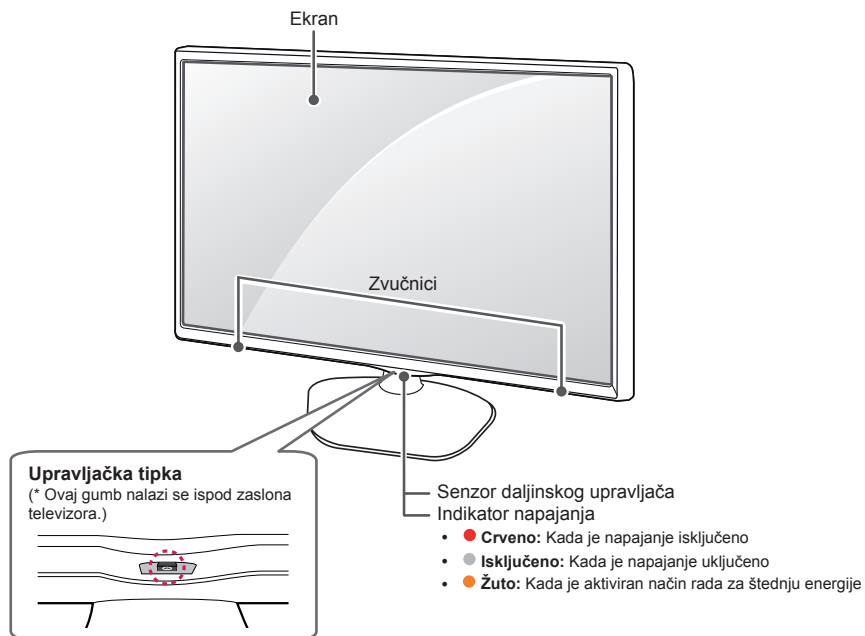


**AC-DC adapter**  
(Ovisno o modelu)  
(Pogledajte stranicu 15)

## Dijelovi i gumbi

Prikazana slika može se razlikovati od vašeg televizora.

(Samo modeli 24MT40\*, 22/29MT44\*, 20/22/24/28MT45\*)



### NAPOMENA

- Indikator napajanja možete uključiti i isključiti tako da u glavnom izborniku odaberete **OPCIJA**.

## Upotreba upravljačke tipke

TV funkcijama možete jednostavno upravljati pritiskom ili pomicanjem upravljačke tipke prema gore, dolje, lijevo ili desno.

### Osnovne funkcije

	Uključivanje	Dok je TV isključen, stavite prst na upravljačku tipku i pritisnite je jednom pa je otpustite.
	Isključivanje	Dok je TV uključen, postavite prst na upravljačku tipku i pritisnite je jednom na nekoliko sekundi pa je otpustite. (Međutim ako se na zaslonu nalazi gumb izbornika, pritiskom i držanjem upravljačkog gumba zatvorit će se izbornik.)
	Upravljanje glasnoćom	Ako postavite prst preko upravljačke tipke i gurnete je u desno ili lijevo, možete podesiti glasnoću po želji.
	Upravljanje programima	Ako postavite prst na upravljačku tipku i gurnete je prema gore ili dolje, možete se kretati po programima koje ste spremili.

**NAPOMENA**

- Kada prst postavite na upravljački gumb, gurnite ga prema gore, dolje, lijevo ili desno te pazite da ga ne pritisnete. Ako upravljački gumb prvo pritisnete, nećete moći prilagoditi jakost zvuka i spremljene programe.

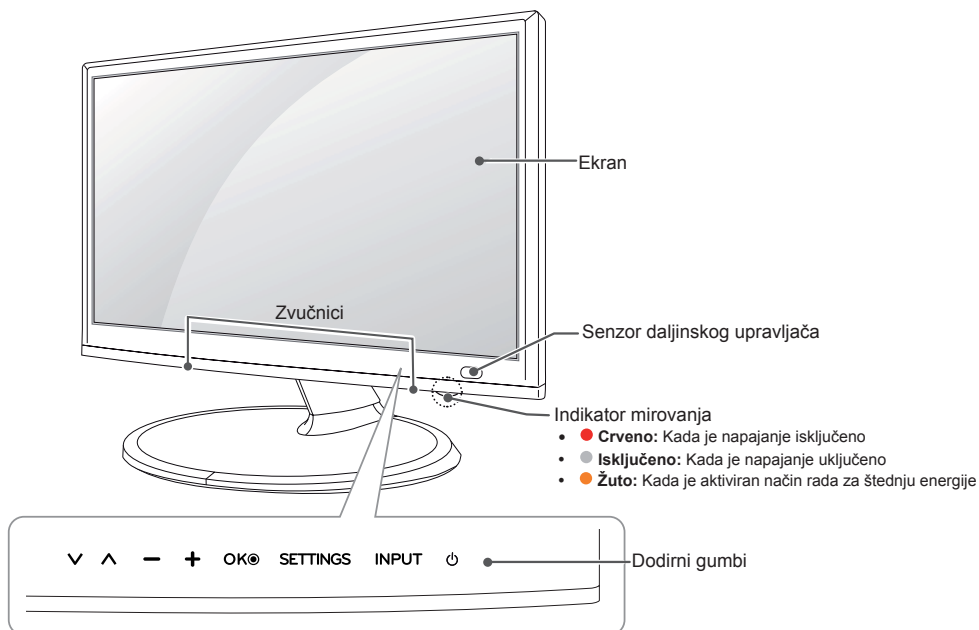
**Podešavanje izbornika**

Dok je TV uključen, jednom pritisnete upravljačku tipku.

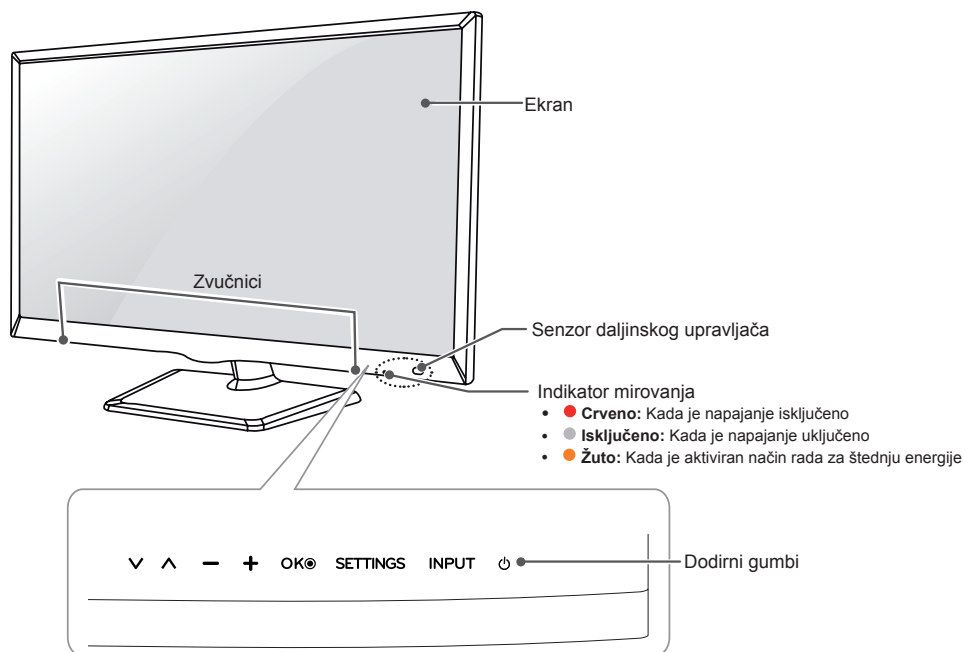
Stavke izbornika (🔌, ⚙️, ✖️, 📶) možete podešavati pomicanjem upravljačke tipke prema gore, dolje, lijevo ili desno.

		TV isključen	Isključite napajanje.
		Postavke	Pristup glavnom izborniku.
		Zatvori	Izlaz iz prikaza na zaslonu i povratak na gledanje TV programa.
		Ulazna lista	Promjena izvora ulaznog signala.

(Samo modeli 19MN43\*)

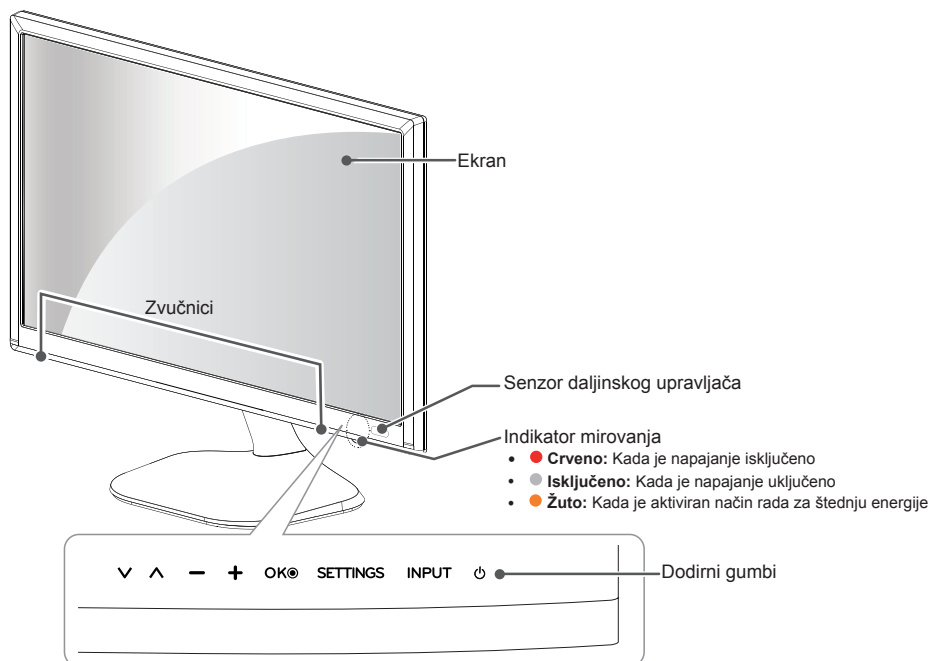


(Samo modeli 29MT40\*, 29MT45\*)





(Samo modeli 24/27MT46\*)

**NAPOMENA**

- Svi gumbi osjetljivi su na dodir i njima se upravlja jednostavnim dodiranjem prsta.
- Indikator napajanja možete uključiti i isključiti tako da u glavnom izborniku odaberete **OPCIJA**.

Dodirni gumb	Opis
▼ ▲	Kretanje kroz spremljene programe.
- +	Podešavanje glasnoće.
OKⓄ	Odabir označenih opcija izbornika ili potvrda unosa.
SETTINGS	Pristup glavnim izbornicima ili spremanje unosa i izlaz iz izbornika.
INPUT	Promjena izvora ulaznog signala.
⏻	Uključivanje i isključivanje uređaja.

## Podizanje i premještanje televizora

Prije premještanja ili podizanja televizora pročitajte sljedeće upute kako se televizor ne bi izgrebao ili oštetio te kao biste televizor sigurno premjestili bez obzira na njegov tip i veličinu.

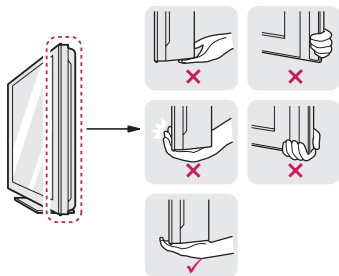


### OPREZ

- Nikada ne dodirujte ekran jer ga tako možete oštetiti.
- Preporučujemo da televizor premještate u kutiji ili ambalaži u kojoj je kupljen.
- Prije premještanja ili podizanja televizora isključite kabel za napajanje i sve ostale kabele.
- Kada držite televizor, zaslon ne smije biti okrenut prema vama kako biste spriječili ogrebotine.



- Čvrsto držite gornji i donji dio televizora. Pazite da ga ne držite za prozime dijelove, zvučnik ili otvor zvučnika.

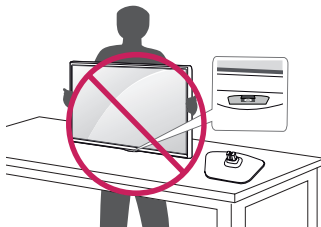


- Televizor prilikom prenošenja nemojte izlagati trzajima ni jakim vibracijama.
- Kada prenosite televizor, držite ga uspravno, nemojte ga polagati na bok niti naginjati lijevo ili desno.
- Nemojte koristiti preveliku silu jer biste savijanjem/uvijanjem postolja okvira mogli oštetiti zaslon.



### OPREZ

- Uređajem pažljivo rukujte kako ne biste oštetili ispušćeni upravljački gumb. (Ovisno o modelu)



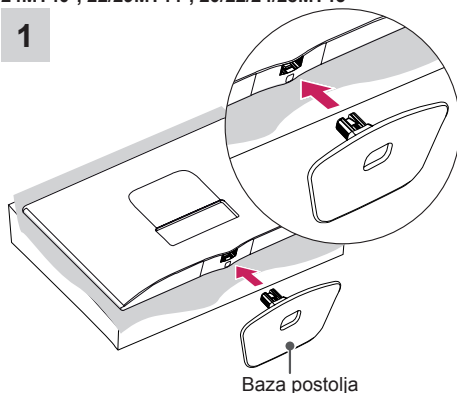
## Postavljanje televizora

Prikazana slika može se razlikovati od vašeg televizora.

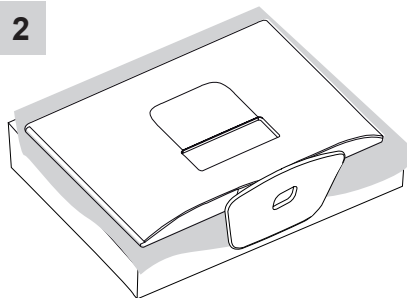
### Pričvršćivanje postolja

24MT40\*, 22/29MT44\*, 20/22/24/28MT45\*

1



2

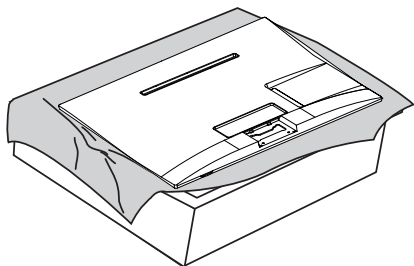


### OPREZ

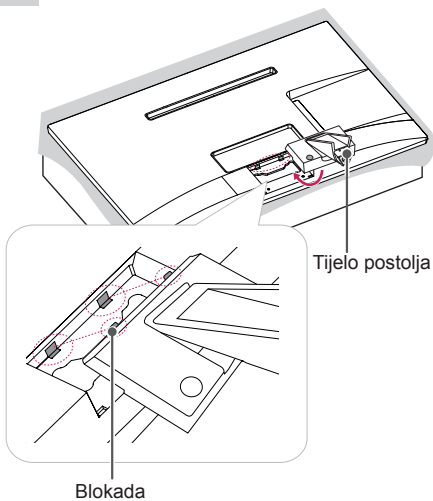
- Kada postolje postavljate na televizor, zaslon okrenite prema dolje i postavite ga na obložen stol ili ravnu površinu kako biste ga zaštitili od ogrebotina.

29MT40\*, 29MT45\*

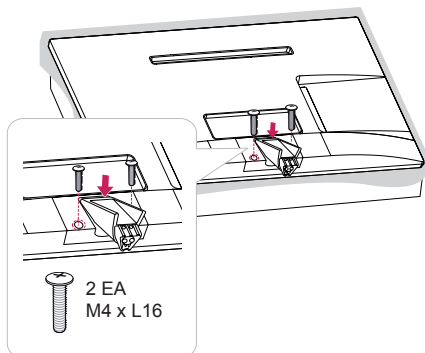
1



2

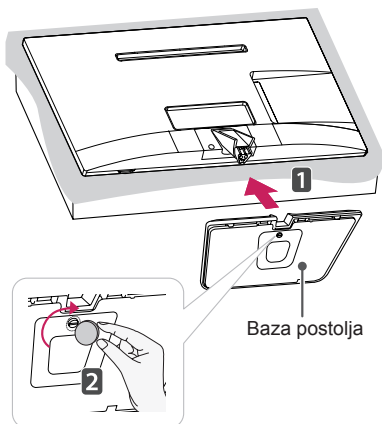


3

**NAPOMENA**

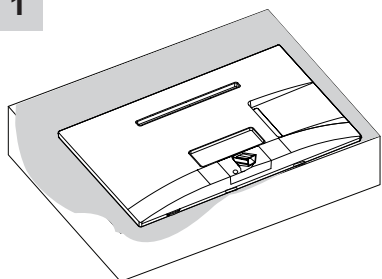
- Ako vijke ne pritegnete čvrsto, televizor će pasti i oštetiti se.
- Čvrsto stegnite vijke kako biste spriječili naginjanje televizora prema naprijed. Nemojte ih previše stegnuti.

4



19MN43\*, 24/27MT46\*

1

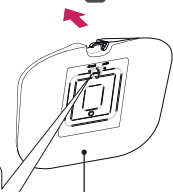


2

Tijelo postolja

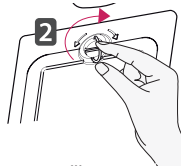


1



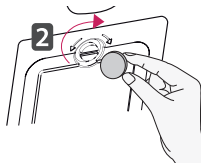
Baza postolja

2

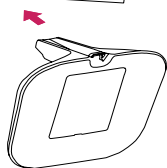
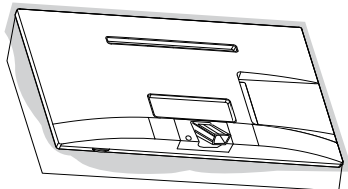


iii

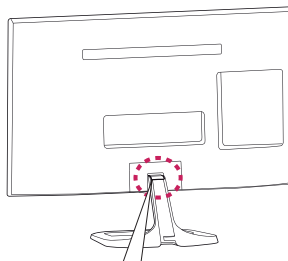
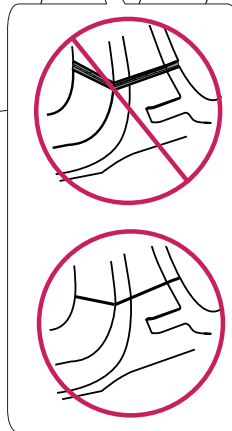
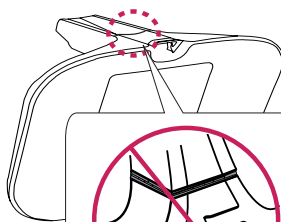
2



3



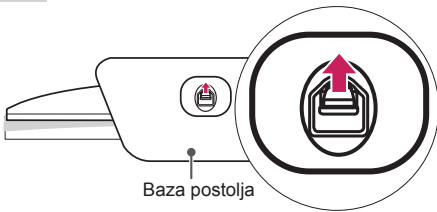
OPREZ



## Odvajanje postolja

24MT40\*, 22/29MT44\*, 20/22/24/28MT45\*

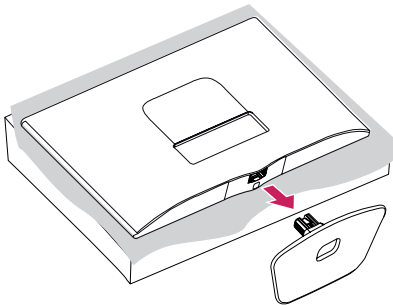
1



### NAPOMENA

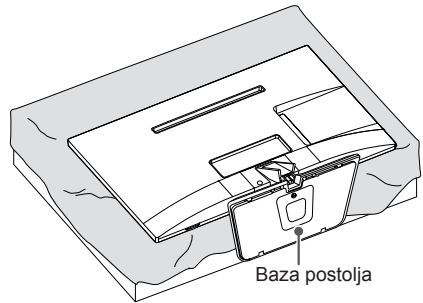
- Podignite zasun na dnu baze postolja i odvojite bazu postolja od televizora.

2

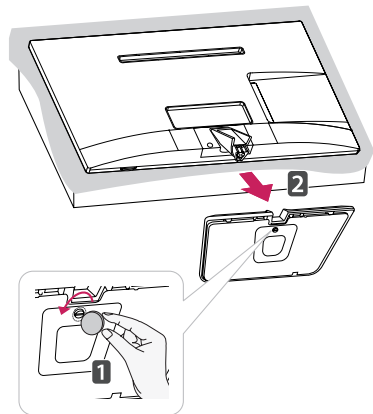


29MT40\*, 29MT45\*

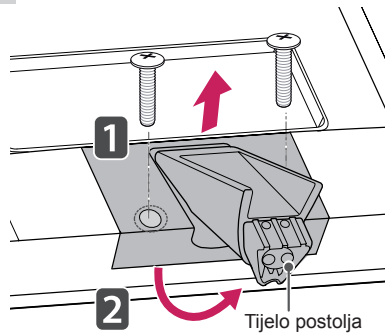
1



2

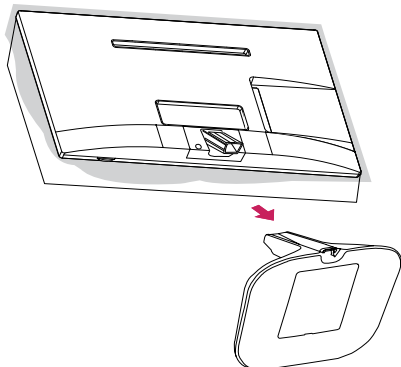


3

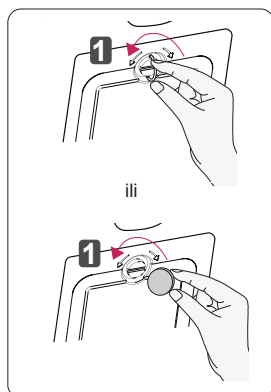
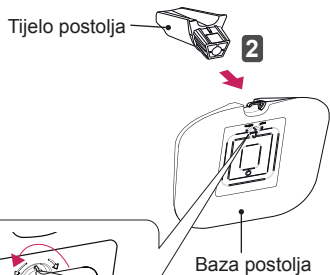


19MN43\*, 24/27MT46\*

1



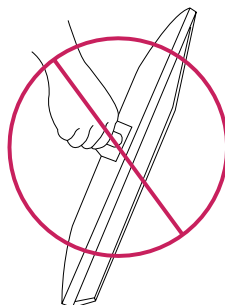
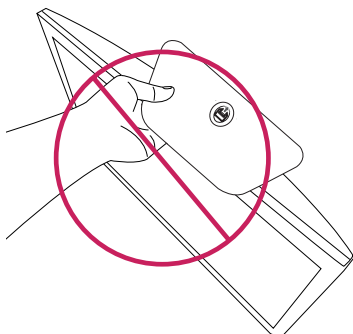
2

**OPREZ**

- Kada postolje postavljate na televizor, zaslon okrenite prema dolje i postavite ga na obložen stol ili ravnu površinu kako biste ga zaštitili od ogrebotina.

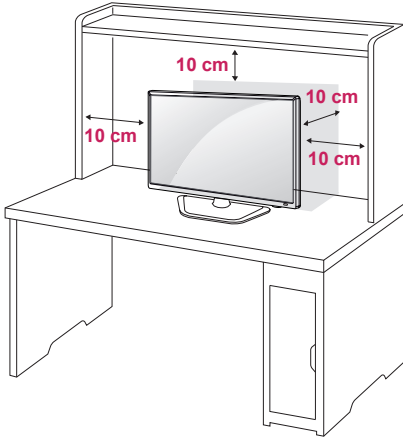
**OPREZ**

- Prilikom prenošenja televizor nemojte okretati naopako i držati ga za tijelo postolja (ili bazu postolja) jer na taj način može ispasti iz postolja i uzrokovati materijalnu štetu ili ozljede.
- Slika prikazuje primjer postavljanja koji se može razlikovati od stvarnog proizvoda.

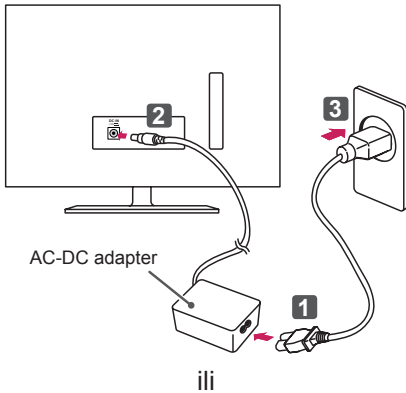


## Postavljanje na stol

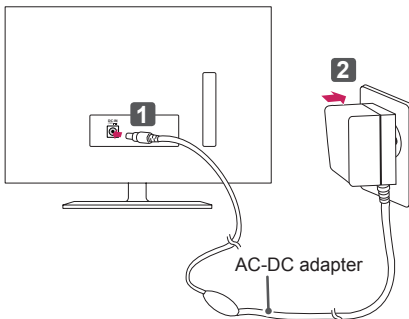
- 1 Podignite i nagnite televizor u uspravan položaj na stolu. Ostavite (minimalno) 10 cm prostora do zida radi odgovarajuće ventilacije.



- 2 Prikjučite AC-DC adapter i kabel napajanja u zidnu utičnicu.



ili



### OPREZ

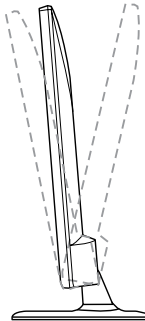
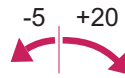
- Nemojte postavljati televizor u blizinu izvora topline ili na njih jer to može dovesti do požara ili drugih oštećenja.
- Televizor obavezno priključite na adapter za AC/DC struju prije no što utikač za napajanje televizora uključite u strujnu utičnicu.

### Podešavanje kuta televizora za optimalno gledanje

- Prikazana slika može se razlikovati od vašeg televizora.

Kako biste prilagodili kut gledanja televizora možete nagnuti prema gore ili dolje, u rasponu od +20 do -5 stupnjeva.

(Samo modeli 24/29MT40\*, 19MN43\*, 22/24/29MT45\*, 24/27MT46\*)



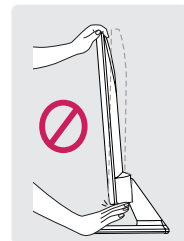
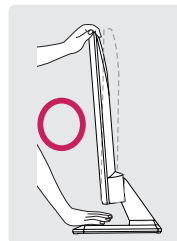
Prednja strana

Stražnja strana



### OPREZ

- Prilikom prilagođavanja kuta nemojte dno televizora držati kao što je prikazano na slici ispod jer na taj način možete ozlijediti prste.

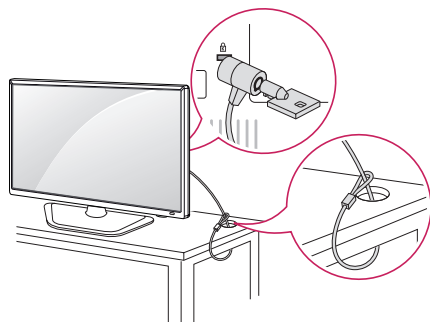


## Korištenje sigurnosnog sustava Kensington

- Prikazana slika može se razlikovati od vašeg televizora.

Priključak za sigurnosni sustav Kensington nalazi se na stražnjoj strani televizora. Dodatne informacije o montiranju i korištenju potražite u priručniku koji ste dobili sa sigurnosnim sustavom Kensington ili posjetite stranicu <http://www.kensington.com>.

Kabel sigurnosnog sustava Kensington spojite između televizora i stola.

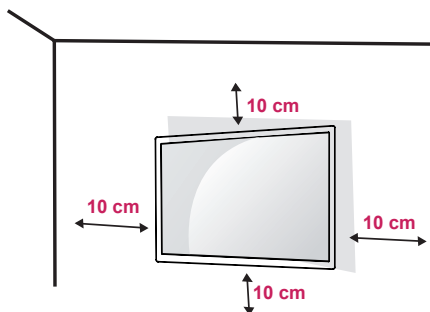


### NAPOMENA

- Sigurnosni sustav Kensington ubraja se u dodatnu opremu. Dodatnu opremu možete nabaviti u većini trgovina elektroničkom opremom.

## Montaža na zid

Za nesmetanu ventilaciju ostavite 10 cm prostora sa svake strane i od zida. Detaljne upute za montiranje dostupne su kod prodavača, a možete i pročitati vodič za postavljanje i montiranje zidnog držača pod nagibom.



Ako televizor želite montirati na zid, priključite sučelje za montiranje na zid (dodatni dijelovi) na stražnji dio televizora.

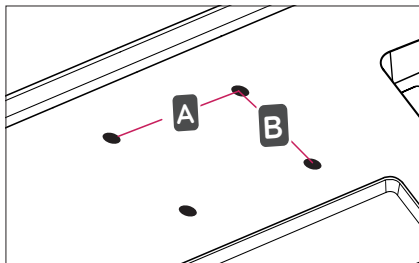
Kada televizor montirate pomoću sučelja za montiranje na zid (dodatni dijelovi), pažljivo ga montirajte kako ne bi pao.

- 1 Ako koristite vijak koji je duži no što je navedeno u specifikacijama, možete oštetiti unutarnje dijelove televizora.
- 2 Ako ne upotrijebite odgovarajući vijak, proizvod se može oštetiti te pasti s mjesta na koje ste ga montirali. U tom slučaju tvrtka LG Electronics ne snosi nikakvu odgovornost.

Model	19MN43*	29MT40*
	24MT40*	28/29MT45*
	22MT44*	24/27MT46*
	20/22/24MT45*	29MT44*
Zidni držač (A x B)	75 x 75	100 x 100
Standardni vijak	M4 x L10	
Broj vijaka	4	
Nosač za montiranje na zid (dodatna oprema)	RW120	



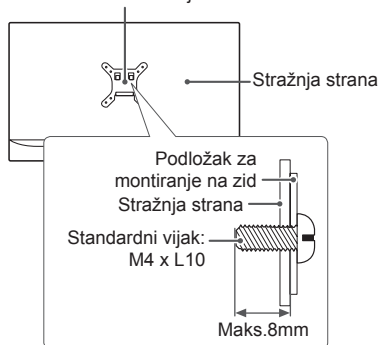
- Zidni držač (A x B)



### OPREZ

- Prije prenošenja ili montaže televizora isključite kabel za napajanje. U suprotnom može doći do strujnog udara.
- Ako ga montirate na strop ili kosi zid, televizor može pasti i uzrokovati teške ozljede.
- Koristite ovlaštenu LG nosač za zid te se obratite lokalnom zastupniku ili kvalificiranom osoblju.
- Nemojte previše stezati vijke jer tako možete oštetiti televizor i poništiti jamstvo.
- Koristite vijke i zidne nosače koji zadovoljavaju VESA standard. Sva oštećenja ili ozljede nastale pogrešnim korištenjem ili korištenjem neodgovarajuće dodatne opreme nisu pokrivena jamstvom.
- Duljina vijka na stražnjoj strani televizora treba iznositi manje od 8 mm.

Podložak za montiranje na zid



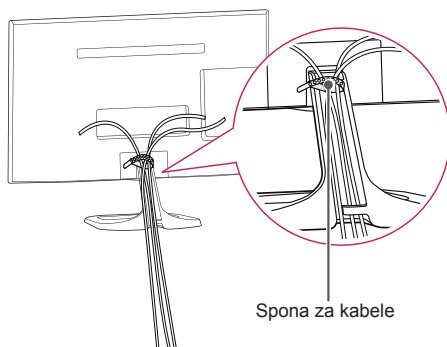
### NAPOMENA

- Koristite vijke navedene u specifikacijama vijaka prema VESA standardu.
- Komplet za montiranje na zid sadrži priručnik za montiranje i sve potrebne dijelove.
- Nosač za montiranje na zid ubraja se u dodatnu opremu. Nabaviti ga možete od lokalnog distributera.
- Duljina vijaka može se razlikovati ovisno o zidnom nosaču. Obavezno koristite vijke odgovarajuće duljine.
- Dodatne informacije potražite u priručniku koji ste dobili sa zidnim nosačem.

## Pospremanje kabela

(Samo modeli 19MN43\*, 24/27MT46\*)

- 1 Kabele prikupite i povežite isporučenom sponom za kabele.
- 2 Kabel provucite kroz kuku na tijelu postolja.



## PRIKLJUČIVANJE

Prikazana slika može se razlikovati od vašeg televizora.

U ovom odjeljku **PRIKLJUČIVANJE** uglavnom se koriste dijagrami modela 22MT45D.

Za odabir vanjskog uređaja priključite vanjske uređaje na televizor i promijenite načine ulaza. Dodatne informacije o priključivanju vanjskog uređaja potražite u priručniku svakog uređaja.

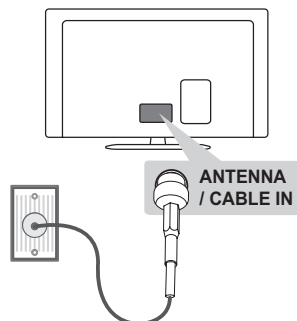
Dostupni vanjski uređaji su: HD prijemnici, DVD uređaji, videorekorderi, USB memorije, računala, uređaji za igru i drugi vanjski uređaji.



### NAPOMENA

- Priključak vanjskog uređaja može se razlikovati ovisno o modelu.
- Priključite vanjske uređaje na televizor bez obzira na redoslijed priključaka na televizoru.
- Ako snimate televizijski program pomoću DVD snimača ili videorekordera, kabel za ulazni televizijski signal obavezno uključite u televizor preko DVD snimača ili videorekordera. Dodatne informacije o snimanju potražite u priručniku priključenog uređaja.
- Upute za rukovanje potražite u priručniku vanjskog uređaja..
- Ako na televizor priključujete igraću konzolu, koristite kabel koji ste dobili s igraćom konzolom.
- U PC načinu rada može doći do šuma koji je povezan s razlučivošću, okomitim uzorkom, kontrastom ili svjetlinom. Ako postoji šum, promijenite izlaznu razlučivost računala, promijenite stopu osvježavanja ekrana ili podesite svjetlinu i kontrast slike u izbornik SLIKA kako biste postigli jasnu sliku.
- U PC načinu rada neke postavke razlučivosti možda neće pravilno funkcionirati, ovisno o grafičkoj kartici.

## Povezivanje antene



(\*ne isporučuje se)

Priključite televizor u zidnu antensku utičnicu pomoću RF kabela (75 Ω).

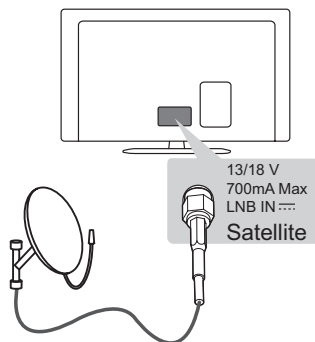


### NAPOMENA

- Ako želite koristiti više od 2 televizora, upotrijebite razdjelnik signala.
- Ako je kvaliteta slike loša, ugradite pojačalo signala kako biste postigli bolju kvalitetu slike.
- Ako je kvaliteta slike slaba iako koristite antenu, pokušajte je okrenuti u pravom smjeru.
- Antenski kabel i pretvarač ne isporučuju se s proizvodom.
- Podržani DTV zvuk: MPEG, Dolby Digital, Dolby Digital Plus, HE-AAC

## Povezivanje sa satelitskim tanjurom

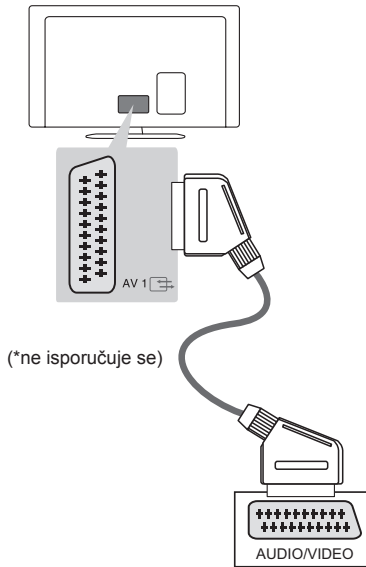
(Samo satelitski modeli)



(\*ne isporučuje se)

Povežite televizor sa satelitskim tanjurom putem satelitske utičnice koristeći satelitski RF kabel (75 Ω).

## Euro Scart priključak



Digitalni video i audio signal s vanjskog uređaja prenosi na televizor. Priključite vanjski uređaj na televizor pomoću Euro Scart kabela kako je prikazano na sljedećoj slici.

Vrsta izlaza Trenutačni način ulaza	AV1 (TV izlaz <sup>1</sup> )
Digitalna TV	Digitalna TV
Analogna TV, AV	Analogna TV
Komponentni	
HDMI	
RGB	

<sup>1</sup> TV izlaz: prenosi analogne ili digitalne TV signale.

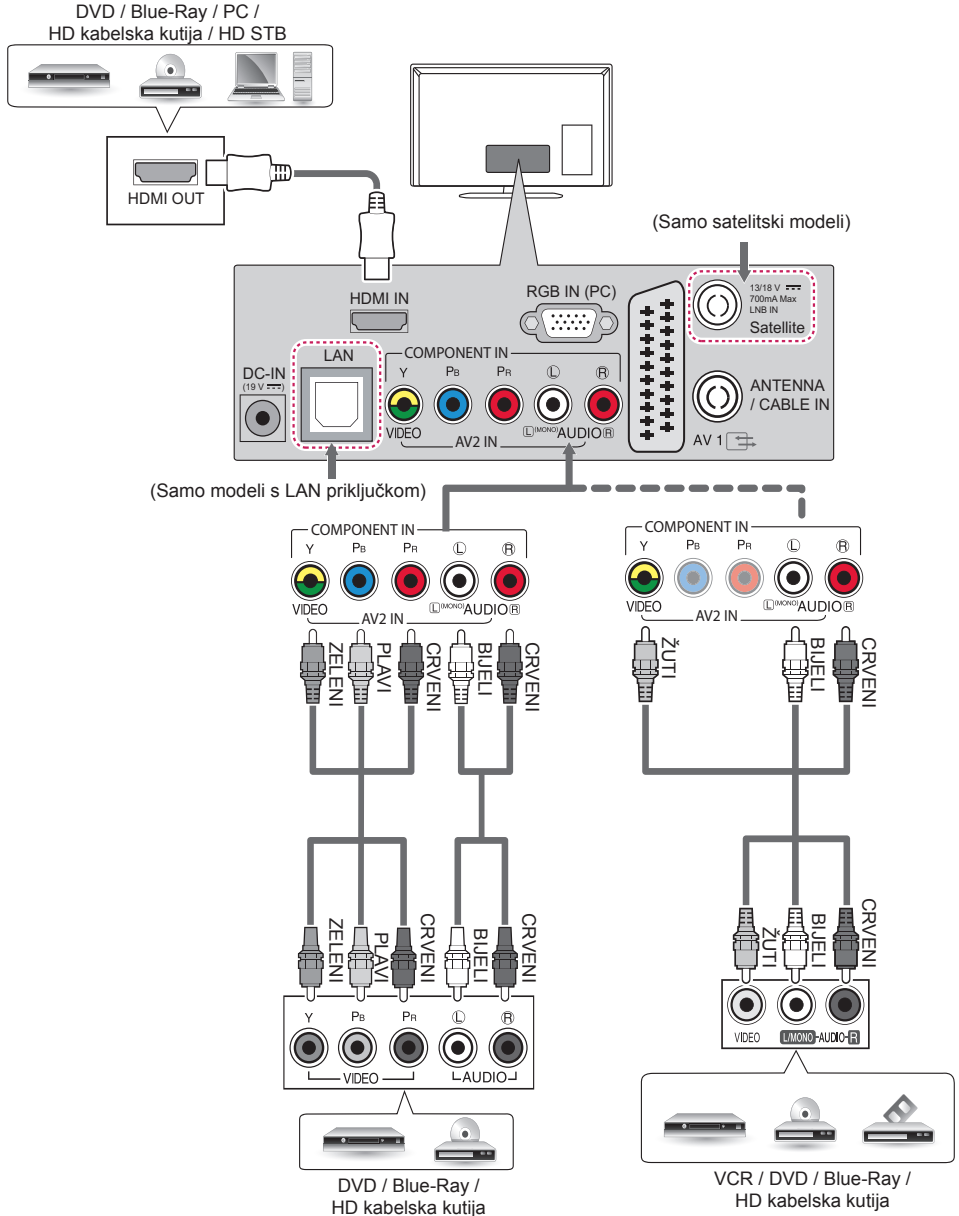


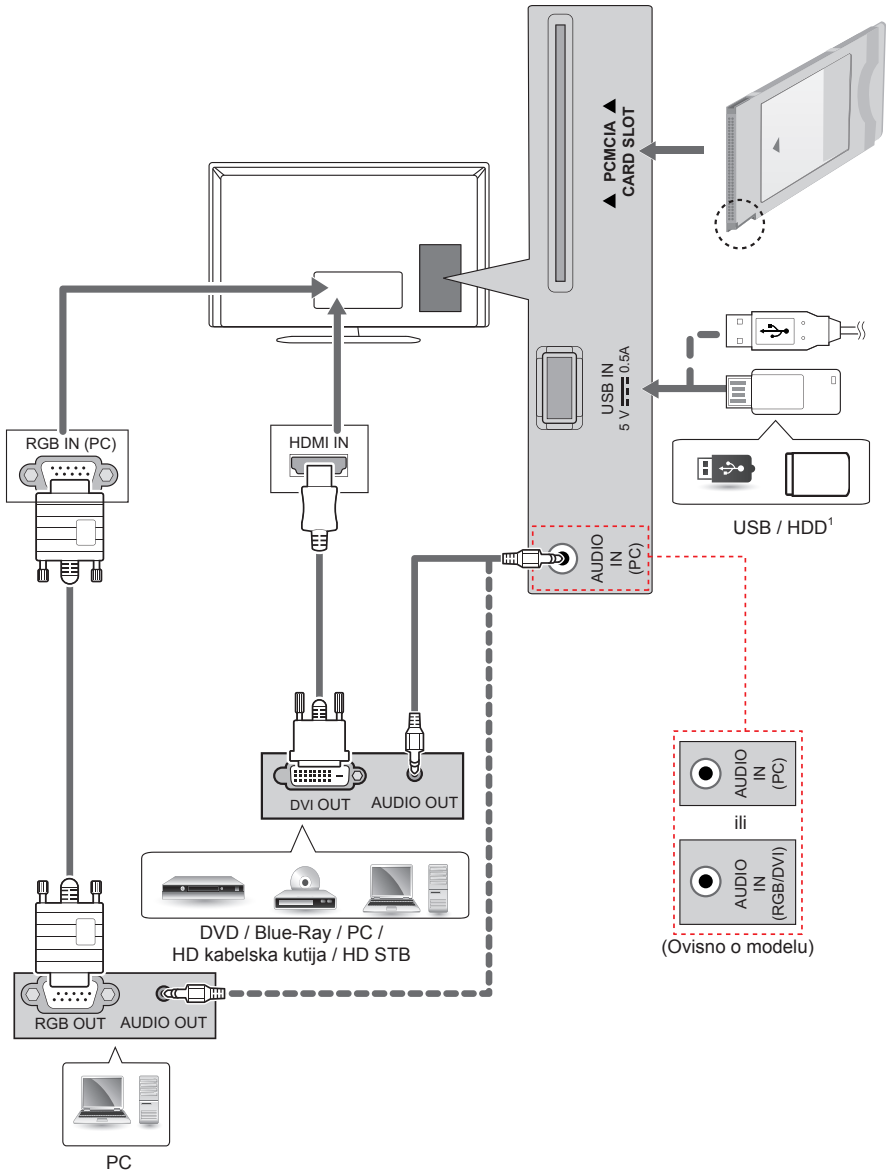
### NAPOMENA

- Svaki Euro Scart kabel koji koristite mora imati zaštitu signala.

## Ostale Veze

Priključite TV na vanjske uređaje. Za sliku i zvuk najbolje kvalitete priključite vanjski uređaj i TV putem HDMI kabela, kako je prikazano. Odvojeni kabel ne isporučuje se u kompletu. Prikazana slika može se razlikovati od vašeg televizora.





- 1 USB priključak podržava napajanje od 0,5 A. Ako trebate više napajanja za HDD, upotrijebite posebni adapter.

## Povezivanje s računalom

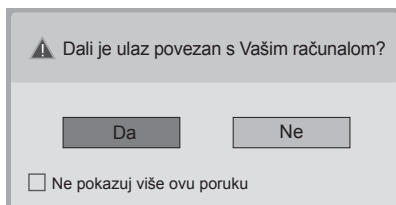
Vaš televizor podržava značajku Plug & Play\* i opremljen je ugrađenim Virtual Surround zvučnicima koji zvuk reproduciraju jasno, uz pojačan bas.

\* Plug & Play: funkcija koja računalo omogućuje prepoznavanje priključenog uređaja koje korisnik priključi na računalo i uključi, bez potrebe za konfiguracijom uređaja ili intervencijom korisnika.



### NAPOMENA

- Ako želite koristiti način rada HDMI-PC, opciju **Oznaka unosa** morate postaviti na **PC** način rada.
- **Prikaz na zaslonu** izgleda kao što je prikazano u nastavku.
  - » Prilikom uključivanja proizvoda kada se koristi **HDMI** ulaz.
  - » Prilikom prebacivanja na **HDMI** ulaz.



- Ako odaberete "**Da**", veličina i kvaliteta slike optimizirat će se za računalo.
- Ako odaberete "**Ne**", veličina i kvaliteta slike optimizirat će se za AV uređaj (DVD uređaj, set-top box, igraću konzolu).
- Ako odaberete "**Ne pokazuj više ovu poruku**", poruka se neće prikazivati sve dok televizor ne vratite na tvorničke postavke. Postavljenu vrijednost možete promijeniti u izborniku **SETTINGS ► ULAZ ► Oznaka unosa**.

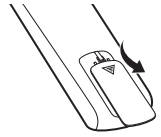
# DALJINSKI UPRAVLJAČ

Opisi u ovom priručniku temelje se na gumbima daljinskog upravljača.

Pažljivo pročitajte ovaj priručnik i ispravno koristite televizor.

Kada mijenjate baterije, otvorite poklopac za baterije, zamijenite ih (1,5 V AAA) tako da odgovaraju  $\oplus$  i  $\ominus$  polu kako prikazuje oznaka u odjeljku za baterije, a zatim vratite poklopac na mjesto.

Baterije izvadite redoslijedom obrnutim od redoslijeda umetanja.



## OPREZ

- Nemojte miješati stare i nove baterije jer tako možete oštetiti daljinski upravljač.

Daljinski upravljač obavezno usmjerite prema senzoru daljinskog upravljača na televizoru.

	<p><b>⏻ (NAPAJANJE)</b> Uključivanje i isključivanje televizora.</p>
	<p><b>TV/RAD</b>  Odabir radijskog, televizijskog ili DTV kanala.</p>
	<p><b>SUBTITLE</b> Prikazuje omiljene titlove u digitalnom načinu.</p>
	<p><b>AD</b> Pritiskom na gumb AD omogućuju se audio opisi.</p>
	<p><b>PIP*</b> Uključivanje/isključivanje načina rada PIP. (Ovisno o modelu)</p>
	<p><b>TV/PC</b> Odabir TV ili PC načina rada.</p>
	<p><b>INPUT</b> Mijenja izvor ulaznog signala, uključuje televizor.</p>
	<p><b>Brojčani gumbi</b> Unos brojeva.</p>
	<p><b>LIST</b> Pristup popisu spremljenih programa.</p>
	<p><b>Q.VIEW</b> Vraća na prethodno gledani program.</p>
	<p><b>FAV</b> Pristup popisu omiljenih programa.</p>
	<p><b>GUIDE</b> Prikazuje vodič programa.</p>
	<p><b>MUTE</b>  Isključivanje zvuka.</p>
	<p><b>+ -</b> Podešavanje glasnoće.</p>
	<p><b>^ P v</b> Kretanje kroz spremljene programe ili kanale.</p>
	<p><b>^ PAGE v</b> Prelazak na prethodni ili sljedeći zaslon.</p>
	<p><b>Gumbi teleteksta</b> ( <b>TEXT / T.OPT</b>) Ti se gumbi koriste za teletekst.</p>
	<p><b>INFO</b>  Pregledava informacije o trenutnom programu i zaslonu.</p>
	<p><b>SETTINGS</b> Pristup glavnim izbornicima.</p>
	<p><b>Q.MENU</b> Pristup brzim izbornicima.</p>
	<p><b>Gumbi za navigaciju (gore/dolje/lijevo/desno)</b> Kretanje kroz izbornike ili opcije.</p>
	<p><b>OK</b>  Odabir izbornika ili opcija i potvrda unosa.</p>
	<p><b>BACK</b> Povratak na prethodnu razinu.</p>
	<p><b>EXIT</b> Izlaz iz prikaza na zaslonu i povratak na gledanje programa.</p>
	<p><b>SIMPLINK</b> Pristup AV uređajima koji su putem HDMI-CEC povezani pomoću HDMI kabela. otvaranje izbornika SIMPLINK.</p>
	<p><b>REC/*</b> Početak snimanja i prikaz izbornika snimanja. (Ovisno o modelu)</p>
	<p><b>Upravljački gumbi</b> (, , , ) Upravljanje izbornicima MOJI MEDIJ ili uređajima kompatibilnima sa SIMPLINK tehnologijom (USB, SIMPLINK).</p>
	<p><b>Gumbi u boji</b> Pomoću njih možete pristupiti posebnim funkcijama u određenim izbornicima. (: Crveni, : Zeleni, : Žuti, : Plavi)</p>
	<p><b>-  + (Pozadinsko osvjetljenje)</b> Podešavanje svjetline zaslona kontrolom pozadinskog osvjetljenja zaslona.</p>



## NAPOMENA

- Na MHEG programu ne možete podesiti pozadinsko osvjetljenje pomoću žute ili plave tipke.

# POSTAVKE

## Automatsko postavljanje programa

SETTINGS ⇨ POSTAVLJANJE ⇨ Autom. podešavanje

Automatski postavlja programe.

- Ako ulazni izvor nije ispravno priključen, registracija programa možda neće raditi.
- **Autom. podešavanje** traži samo programe koji trenutno emitiraju.
- Ako je **Sustav za zaključavanje** uključen, prikazat će se skočni prozor za unos lozinke.

## Prilagodba slike pomoću Čarobnjaka za sliku

SETTINGS ⇨ SLIKA ⇨ Čarobnjak za sliku III


[ovisno o modelu]


Kalibrira i prilagođava optimalnu kvalitetu slike pomoću daljinskog upravljača i Čarobnjaka za sliku bez skupih uređaja za uzorke ili pomoći stručnjaka.

## Odabir opcije Način slike

SETTINGS ⇨ SLIKA ⇨ Način slike

Odabire način slike optimiziran za prostor u kojem se nalazi TV ili program.

- **Jasni** : Pojačava kontrast, svjetlinu i oštrinu za dobivanje jasnih slika.
- **Standard** : Prikazuje slike uz standardnu razinu kontrasta, svjetline i oštine.
- **Eco/APS** : [ovisno o modelu]  
Značajka Energy Saver (Ušteda energije) mijenja postavke televizora kako bi se smanjila potrošnja energije.
- **Kino / Igra** : Prikazuje optimalnu sliku za film, igru i fotografije.
- **Sport** : Optimizacija video slike za dinamične akcijske programe naglašavanjem primarnih boja, primjerice bijele boje, boje trave ili neba.
-  **Stručna 1, 2** : Izbornik za ugađanje kvalitete slike koji stručnjacima i amaterima omogućuje gledanje najbolje slike na televizoru. Ovo je izbornik za prilagodbu namijenjen stručnjacima za prilagodbu slike s ISF certifikatom (ISF logotip smije se koristiti samo na televizorima s ISF certifikatom). ISFccc: Imaging Science Foundation Certified Calibration Control

- Ovisno o ulaznom signalu, dostupni načini slike mogu se razlikovati.
-  **Stručna** način namijenjen je stručnjacima za fino namještanje pomoću posebne slike. Za uobičajene slike učinak možda neće biti toliko uočljiv.
- Funkcija ISF dostupna je samo za neke modele.

## Postavljanje naprednog upravljanja

SETTINGS ⇨ SLIKA ⇨ Način slike ⇨ Napredno upravljanje / Stručna kontrola

Kalibrira zaslon za svaki način slike ili namješta postavke slike za posebni zaslon. Najprije odaberite željeni **Način slike**.

- **Dinamički Kontrast** : Prilagodba kontrasta na optimalnu razinu prema svjetlini slike.
- **Dinamička Boja** : Prilagodba boja kako bi boja slike bila što prirodnija.
- **Boja kože** : Zasebno postavljanje spektra boje kože kako bi korisnik sam definirao boju kože.
- **Boja neba** : Boja neba postavlja se zasebno.
- **Boja trave** : Spektar boja prirode (livade, brežuljci itd.) može se postaviti zasebno.
- **Gama** : Postavljanje krivulje gradacije prema odnosu izlaznog i ulaznog signala slike.
- **Skala boja** : Odabir raspona boja koji se može prikazati.
- **Naglašavanje rubova** : Rubove videozapisa prikazuje jasnijima i oštrijima na prirodan način.
- **Stručni obrazac** : [ovisno o modelu] Obrasci namijenjeni za profesionalnu prilagodbu slike
- **Filter boja** : Filtriranje određenog spektra u RGB bojama kako bi se detaljno prilagodila zasićenost boja i nijanse.
- **Top. boje** : Prilagođavanje ukupnog tona boje na zaslonu prema želji. U načinu rada Expert (Stručni) detaljna fina prilagodba može se postaviti i pomoću metode Gama itd.
- **Sustav upravljanja bojom** : Ovo je sustav koji stručnjaci koriste kada pomoću testnog uzorka prilagođavaju boju. Moguće je odabrati šest područja boje (Crvena/Zelena/Plava/Cijan/Ružičasta/Žuta) bez utjecaja na ostale boje. Kod uobičajenih slika možda neće biti primjetnih promjena boje.
- Ovisno o ulaznom signalu ili drugim postavkama slike raspon detaljnih stavki za ugađanje može se razlikovati.



## Postavljanje dodatnih opcija slike

SETTINGS ⇨ SLIKA ⇨ Način slike ⇨ Opcija slike

[ovisno o modelu]

Namješta detaljne postavke za slike.

- **Smanjenje buke** : Smanjuje buku na slici.
- **Smanjenje MPEG šuma** : Smanjuje šum koji se generira prilikom stvaranja digitalnih signala slike.
- **Zacrtnjenost** : Pomoću zacrnjenosti zaslona prilagođava svjetlinu i kontrast zaslona kako bi on odgovarao zacrnjenosti ulazne slike.
- **Pravo kino** : Optimiziranje zaslona za gledanje filma.
- **Zaštita očiju pri kretanjama / SUPER Energy Saving** : [ovisno o modelu]  
Omogućava uštedu energije podešavanjem svjetline u skladu s kretanjem slike na zaslonu.
- Ovisno o ulaznom signalu ili drugim postavkama slike raspon detaljnih stavki za ugađanje može se razlikovati.

## Korištenje funkcije TruMotion

SETTINGS ⇨ SLIKA ⇨ TruMotion

[ovisno o modelu]

Ispravlja slike da bi se prikazao ugađeniji slijed pokreta.

- **Glatko**: De-Judder / De-Blur rade u višem rasponu u automatskom načinu rada.
- **Jasno**: De-Judder / De-Blur rade u srednjem rasponu u automatskom načinu rada.
- **User** : Funkcije De-judder/De-blur mogu se ručno postaviti.  
De-judder: ova funkcija uklanja podrhtavanje ili vibracije korisnika.  
De-blur: ova funkcija prilagođava i uklanja zamućenost slike.

Automatski način rada podrazumijeva da drhtanjem slike na zaslonu i rasponom zamućenja slike koji ovise o statusu ulaznog videosignala upravlja način rada TruMotion.

## Korištenje značajke Ušteda energije

SETTINGS ⇨ SLIKA ⇨ Ušteda energije

Štedi električnu energiju prilagođavanjem svjetline ekrana.

- **Automatski** : [ovisno o modelu]  
Senzor televizora prepoznaje osvjetljenje okoline i automatski prilagođava svjetlinu zaslona.
- **Isključeno** : Isključuje značajku uštede energije.
- **Minimum / Srednja / Maksimum** : Primjenjuje prethodno postavljene vrijednosti značajke uštede energije.
- **Isključen zaslon** : Isključuje se ekran i reproducira se samo zvuk. Kako biste ponovno uključili zaslon, pritisnite bilo koju tipku na daljinskom upravljaču (osim tipke za uključivanje/isključivanje).

## Upotreba TV zvučnika

SETTINGS ⇨ ZVUK ⇨ Audioizlaz ⇨ TV zvučnik

[ovisno o modelu]

Zvuk izlazi kroz TV zvučnik.

## Upotreba vanjskog zvučnika

SETTINGS ⇨ ZVUK ⇨ Audioizlaz ⇨ Vanjski zvučnik (optički)

[ovisno o modelu]

Zvuk izlazi kroz zvučnik povezan na optički priključak.

- Značajka SimpLink je podržana.

## Upotreba digitalnog audio izlaza

SETTINGS ⇨ ZVUK ⇨ Audioizlaz ⇨ Vanjski zvučnik (optički) ⇨ Digitalni audioizlaz

[ovisno o modelu]

Postavlja Digitalni audio izlaz.

Stavka	Audio ulaz	Digitalni audio izlaz
Automatski	MPEG Dolby Digital Dolby Digital Plus HE-AAC	PCM Dolby Digital Dolby Digital Dolby Digital
PCM	Sve	PCM

## Povezivanje i korištenje audiouređaja tvrtke LG

### SETTINGS ⇨ ZVUK ⇨ Audioizlaz ⇨ LG Sinkronizacija zvuka (Optički)

[ovisno o modelu]

Audiouređaj tvrtke LG s logotipom <sup>Sound Sync</sup> priključite u izlazni priključak optičkog digitalnog audio izlaza. Audiouređaj tvrtke LG omogućava vam jednostavno uživanje u bogatom i snažnom zvuku.

## Upotreba slušalice

### SETTINGS ⇨ ZVUK ⇨ Audioizlaz ⇨ Slušalice

[ovisno o modelu]

Zvuk izlazi kroz slušalicu povezanu na priključak za slušalicu.

## Sinkronizacija zvuka i slike

### SETTINGS ⇨ ZVUK ⇨ AV Sync. Podeš.

[ovisno o modelu]

Izravna sinkronizacija slike i zvuka kada oni nisu usklađeni.

- Ako opciji **AV Sync. Podeš.** postavite na **Uključeno**, izlaz zvuka (TV zvučnici ili SPDIF) možete prilagoditi slici na zaslonu.

## Korištenje značajke SIMPLINK

[ovisno o modelu]

SIMPLINK je značajka koja omogućuje jednostavnu kontrolu i upravljanje raznim multimedijским uređajima samo pomoću daljinskog upravljača za televizor putem izbornika SIMPLINK.

- 1 Povežite **HDMI IN** priključak televizora i izlazni priključak uređaja s funkcijom SIMPLINK pomoću HDMI kabla.
  - [ovisno o modelu]  
Za jedinice kućnog kina s funkcijom SIMPLINK povežite HDMI priključke kao što je navedeno i koristite optički kabel za povezivanje optičkog digitalnog audio izlaza na televizoru i optičkog digitalnog audio ulaza na SIMPLINK uređaju.
- 2 Odaberite **INPUT(OPTION) ⇨ SimpLink**. Pojavit će se prozor izbornika SIMPLINK.
- 3 U prozoru postavki funkcije SIMPLINK postavlja SIMPLINK na **Uključeno**.
- 4 U prozoru izbornika SIMPLINK odabir uređaja kojim želite upravljati.
  - Ova funkcija kompatibilna je samo s uređajima s logotipom SIMPLINK. Provjerite ima li vanjski uređaj logotip SIMPLINK.
  - Da biste koristili funkciju SIMPLINK, koristite HDMI® kabel velike brzine (s dodanom značajkom CEC (Consumer Electronics Control, Kontrola potrošačke elektronike). HDMI® kabeli koriste pin broj 13 za razmjenu informacija između uređaja.
  - Ako se prebacite na drugi ulaz, SIMPLINK uređaj će se zaustaviti.

- Ako se koristi i uređaj drugog proizvođača s HDMI-CEC funkcijom, SIMPLINK uređaj možda neće pravilno funkcionirati.
- [ovisno o modelu]  
Ako odaberete ili reproducirate multimedijске sadržaje s uređaja s funkcijom kućnog kina, **HT zvučnik(Zvučnik)** automatski se povezuje. Obavezno priključite optički kabel (prodaje se zasebno) da biste koristili značajku **HT zvučnika(Zvučnik)**.

## Opis funkcije SIMPLINK

- **Direct Play** : Odmah reproducira sadržaj s multimedijskog uređaja na televizoru.
- **Odabir multimedijskog uređaja** : Odabir željenog uređaja putem izbornika SIMPLINK da biste njime odmah upravljali s ekrana televizora.
- **Reprodukcija diska** : Upravlja multimedijским uređajem putem daljinskog upravljača televizora.
- **Isključivanje svih uređaja** : Kada se televizor isključi, isključit će se i svi povezani uređaji.
- **Sinkronizirano uključivanje** : Kada uređaji sa SIMPLINK funkcijom priključeni na HDMI priključak počnu raditi, televizor se automatski uključuje.
- **Zvučnik** : [ovisno o modelu]  
Odabir zvučnika na jedinici kućnog kina ili televizoru.

## Postavljanje lozinke

### SETTINGS ⇨ ZAKLUČAVANJE ⇨ Postavi lozinku

Postavlja ili mijenja lozinku TV prijarnika. Početna lozinka postavljena je na '0000'.

Kada se za državu odabere Francuska, lozinka nije '0000', nego '1234'.

Kada se za državu izabere Francuska, za lozinku se ne može postaviti '0000'.

## Vraćanje tvorničkih postavki

### SETTINGS ⇨ OPCIJA ⇨ Vraćanje tvorničkih postavki

e spremljene informacije brišu se i postavke televizora vraćaju se na tvorničke.

Televizor se isključuje i ponovno uključuje, a sve postavke su vraćene na tvorničke.

- Kada je funkcija **Sustav zaključav.** aktivna, pojavljuje se skočni prozor s upitom za lozinku.
- Ne isključujte napajanje tijekom pokretanja.

## Vađenje USB uređaja

### Q.MENU ⇨ USB uređaj

Odaberite USB memoriju koju želite izvaditi. Kada se prikaže poruka da je USB uređaj izvađen, odvojite uređaj od televizora.

- Nakon što se USB uređaj odabere za vađenje, više ga nije moguće pročitati. Izvadite USB memoriju, a zatim je ponovno priključite.

## Korištenje USB memorije - upozorenje

- Ako USB memorija ima ugrađen program za automatsko prepoznavanje ili koristi vlastiti upravljački program, možda neće funkcionirati.
- Neke USB memorije možda neće funkcionirati ili neće ispravno funkcionirati.
- Koristite samo USB memorije koje su formatirane pomoću Windows FAT32 ili NTFS sustava datoteka.
- Za vanjske USB tvrde diskove preporučuje se korištenje uređaja s nominalnim naponom manjim od 5 V i nominalnom jačinom struje manjom od 500 mA.
- Preporučuje se korištenje USB memorija od 32 GB ili manje i USB tvrdih diskova od 1 TB ili manje.
- Ako USB tvrdi disk s funkcijom uštede energije pravilno ne funkcionira, isključite i uključite napajanje. Dodatne informacije potražite u korisničkom priručniku za USB tvrdi disk.
- Podaci na USB memoriji mogu se oštetiti, stoga obavezno napravite sigurnosne kopije važnih datoteka na drugim uređajima. Održavanje podataka odgovornost je korisnika, a proizvođač nije odgovoran za gubitak podataka.

## Podržana datoteka za opciju Moji mediji

- Maksimalna brzina prijenosa: 20 Mb/s (megabita u sekundi)
- Podržani formati vanjskih titlova: \*.srt (SubRip), \*.smi (SAMI), \*.sub (SubViewer, MicroDVD, DVDsubtitle-System, SubIdx(Vobsub)), \*.ass/\*.ssa (SubStation Alpha), \*.txt (TMplayer), \*.psb (PowerDivX)
- Podržani formati internih titlova: XSUB (podržava interne titlove koje generira DivX6)

## Podržani video formati

- Maksimum: 1920 x 1080 @ 30p (samo Motion JPEG 640 x 480 @ 30p)
- .asf, .wmv  
[Video] MPEG-2, MPEG-4 Part2, DivX3.11, DivX4, DivX5, DivX6, XViD, H.264/AVC, VC1(WMV3, WVC1), MP43  
[Zvuk] WMA Standard, WMA9(Pro), MP3, AAC, AC3, MP3, 3D WMV Single Stream.
- divx, .avi  
[Video] MPEG-2, MPEG-4 Part2, DivX3.11, DivX4, DivX5, DivX6, XViD, H.264/AVC  
[Zvuk] HE-AAC, LPCM, ADPCM, MPEG- 1 Layer I, MPEG-1 Layer II, Dolby Digital, MPEG-1 Layer III (MP3), \*DTS
- .ts, .trp, .tp, .mts, .m2ts  
[Video] H.264/AVC, MPEG-2, AVS, VC1  
[Zvuk] MPEG-1 Layer I, MPEG-1 Layer II, MPEG-1 Layer III (MP3), Dolby Digital, Dolby Digital Plus, AAC, HE-AAC, \*DTS
- .vob  
[Video] MPEG-1, MPEG-2  
[Zvuk] Dolby Digital, MPEG-1 Layer I, MPEG- 1 Layer II, DVD-LPCM
- mp4, .m4v, .mov  
[Video] MPEG-2, MPEG-4 Part2, DivX3.11, DivX4, DivX5, DivX6, XViD, H.264/AVC [Zvuk] AAC, MPEG-1 Layer III (MP3), \*DTS
- .mkv  
[Video] MPEG-2, MPEG-4 Part2, DivX3.11, DivX4, DivX5, DivX6, XViD, H.264/AVC [Zvuk] HE-AAC, Dolby Digital, MPEG-1 Layer III (MP3), \*DTS, LPCM
- motion JPEG  
[Video] MJPEG  
[Zvuk] LPCM, ADPCM
- .mpg, .mpeg, .mpe  
[Video] MPEG-1, MPEG-2  
[Zvuk] MPEG-1 Layer I, MPEG-1 Layer II, Dolby Digital, LPCM
- dat  
[Video] MPEG-1, MPEG-2  
[Zvuk] MP2
- flv  
[Video] Sorenson H.263, H.264/AVC  
[Zvuk] MP3, AAC, HE-AAC
- \*rm, \*rmvb  
[Video] RV30, RV40  
[Zvuk] Dolby Digital, AAC, HE-AAC, RA6(Cook)
- 3gp, 3gp2  
[Video] H.264/AVC, MPEG-4 Part2  
[Zvuk] AAC, AMR(NB/WB)
- \*DTS / \*rm / \*rmvb : Ovisno o modelu

## Podržani formati zvuka

- Vrsta datoteke: mp3  
[Brzina prijenosa podataka] 32 Kb/s – 320 Kb/s  
[Učestalost sempliranja] 16 kHz – 48 kHz  
[Podrška] MPEG1, MPEG2, Layer2, Layer3
- Vrsta datoteke : AAC  
[Brzina prijenosa podataka] Slobodan format  
[Učestalost sempliranja] 8 kHz ~ 48 kHz  
[Podrška] ADIF, ADTS
- Vrsta datoteke : M4A  
[Brzina prijenosa podataka] Slobodan format  
[Učestalost sempliranja] 8 kHz ~ 48 kHz  
[Podrška] MPEG-4
- Vrsta datoteke : WMA  
[Brzina prijenosa podataka] 128 kbps ~ 320 kbps  
[Učestalost sempliranja] 8 kHz ~ 48 kHz  
[Podrška] WMA7, WMA8, WMA9 Standard
- Vrsta datoteke : WMA  
[Brzina prijenosa podataka] ~ 768 kbps  
[Kanal / Učestalost sempliranja]  
M0: do 2 kanala pri 48 kHz  
(osim u načinu rada s niskim brzinama prijenosa (LBR)),  
M1: do 5.1 kanala pri 48 kHz,  
M2: do 5.1 kanala pri 96 kHz  
[Podrška] WMA 10 Pro
- Vrsta datoteke : OGG  
[Brzina prijenosa podataka] Slobodan format  
[Učestalost sempliranja] 8kHz ~ 48 kHz  
[Podrška] OGG Vorbis

## Podržani formati fotografija

- Kategorija : 2D(jpeg, jpg, jpe)  
[Dostupna vrsta datoteke]  
SOF0: osnovno,  
SOF1: Proširen slijed,  
SOF2: Progresivno  
[Veličina fotografije] Minimalno: 64 x 64 Maksimalno  
Uobičajeno: 15360 (Š) x 8640 (V) Progresivno:  
1920 (Š) x 1440 (V)
- Kategorija : BMP  
[Veličina fotografije] Minimalno : 64 x 64 Maksimalno : 9600 x 6400
- Kategorija : PNG  
[Dostupna vrsta datoteke] Ispreplitana, Nije ispreplitana  
[Veličina fotografije] Minimalno : 64 x 64 Maksimalno : Ispreplitana : 1200 x 800 Nije ispreplitana : 9600 x 6400
- Prikaz datoteka u formatu BMP i PNG mogao bi biti sporiji od onih u formatu JPEG.

## PREGLED WEB-KORISNIČKOG PRIRUČNIKA

Kako biste dobili detaljne informacije Korisničkog vodiča, posjetite stranicu [www.lg.com](http://www.lg.com).

# ODRŽAVANJE

## Čišćenje televizora

Televizor redovito čistite kako biste održali najbolje radne karakteristike i produžili vijek trajanja.



### OPREZ

- Najprije obavezno isključite napajanje, iskopčajte kabel za napajanje i sve ostale kabele.
- Ako televizor dulje vremenski razdoblje ostavljate bez nadzora ili ga ne koristite, iskopčajte kabel za napajanje iz zidne utičnice kako biste spriječili oštećenja uzrokovana udarom groma ili nestankom struje.

## Okvir ekrana, kućište i postolje

- Prašinu i prljavštinu s površina uklonite suhom, čistom i mekanom krpom.
- Za uklanjanje tvrdokornije prljavštine površine obrišite mekanom krpom navlaženom čistom vodom ili razrijeđenim blagim deterdžentom. Zatim ih odmah prebrišite suhom krpom.



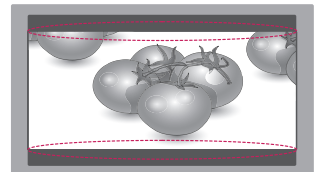
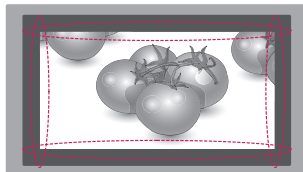
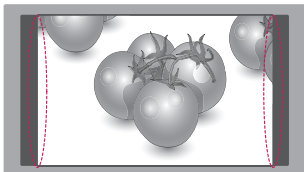
### OPREZ

- Nikada ne dodirujte ekran jer ga tako možete oštetiti.
- Površinu ekrana nemojte gurati, trljati ni udarati noktima ili ostrim predmetima jer to može ostaviti ogrebotine na ekranu i uzrokovati iskrivljenje slike.
- Nemojte koristiti nikakve kemikalije jer one mogu oštetiti površinu.
- Nemojte prskati nikakvu tekućinu na površinu. Ako voda uđe u televizor, to može uzrokovati požar, strujni udar ili kvar.

## Kabel napajanja

Redovito čistite nakupljenu prašinu ili prljavštinu s kabela.

## Sprječavanje prikaza "urezane slike" ili "zaostale slike" na zaslonu televizora



- Ako se na zaslonu televizora dulje vrijeme prikazuje nepomična slika, ona će se urezati na zaslon i ostati kao trajno izobličenje. To je "urezana slika" ili "zaostala slika" i nije pokrivena jamstvom.
- Ako je format slike duže vrijeme postavljen na 4:3, može doći do efekta urezane slike u gornjem i donjem dijelu zaslona.
- Izbjegavajte dugo prikazivanje nepomične slike na zaslonu televizora (2 ili više sati za LCD) kako biste spriječili nastanak urezane slike.

## RJEŠAVANJE PROBLEMA

Problem	Rješenje
Ne mogu upravljati televizorom pomoću daljinskog upravljača.	<ul style="list-style-type: none"> <li>• Provjerite senzor daljinskog upravljača i pokušajte ponovno.</li> <li>• Provjerite postoji li neka prepreka između televizora i daljinskog upravljača.</li> <li>• Provjerite rade li baterije i jesu li ispravno umetnute (⊕ na ⊕, ⊖ na ⊖).</li> </ul>
Nema slike ni tona.	<ul style="list-style-type: none"> <li>• Provjerite je li uređaj uključen.</li> <li>• Provjerite je li kabel za napajanje priključen na zidnu utičnicu.</li> <li>• Provjerite je li sve u redu sa zidnom utičnicom tako da u nju uključite neki drugi uređaj.</li> </ul>
Televizor se iznenada isključuje.	<ul style="list-style-type: none"> <li>• Provjerite postavke kontrole napajanja. Možda je prekinut dovod napajanja.</li> <li>• Provjerite je li značajka <b>Aut. st. mirovanja</b> (ovisno o modelu) / <b>Vrijeme isključeno</b> / <b>Vrijeme gašenja</b> aktivirana u postavkama opcije <b>VRIJEME</b>.</li> <li>• Ako nema signala kada se televizor uključi, automatski će se isključiti nakon 15 minuta bez aktivnosti.</li> </ul>
Prilikom povezivanja s računalom (HDMI/DVI/RGB) na zaslonu se prikazuje poruka 'Nema signala' ili 'Neodgovarajući format'.	<ul style="list-style-type: none"> <li>• Isključite i ponovno uključite televizor koristeći daljinski upravljač.</li> <li>• Ponovo priključite HDMI/RGB kabel.</li> <li>• Ponovno pokrenite računalo dok je televizor uključen.</li> </ul>

# SPECIFIKACIJE

Navedene specifikacije mogu se mijenjati bez prethodne najave zbog nadogradnje funkcija uređaja.

MODELS		22MT45D 22MT45V 22MT45DP 22MT45VP	24MT45D 24MT45V 24MT40D
Dimenzije (Š x V x D)	S postoljem (mm)	507,6 x 364,3 x 166,4	556,0 x 392,7 x 166,4
	Bez postolja (mm)	507,6 x 314,7 x 56,0	556,0 x 343,2 x 56,0
Masa	S postoljem (kg)	3,0	3,6
	Bez postolja (kg)	2,8	3,4
Potrošnja energije		33 W	33 W
Zahtjevi za napajanje		19 V $\overline{\text{---}}$ 1,6 A	
AC/DC adapter		Proizvođač: Lien Chang Models: LCAP16A-E, LCAP25A Proizvođač: Honor Models: ADS-40FSG-19 19032GPG, ADS-40SG-19-2 19032G	
		ULAZ: AC 100 – 240 V ~ 50/60 Hz	
		IZLAZ: DC 19 V $\overline{\text{---}}$ 1,7 A	
MODELS		28MT45D 28MT45V	29MT45D 29MT45V 29MT40D
Dimenzije (Š x V x D)	S postoljem (mm)	641,5 x 445,2 x 175,0	668,6 x 472,4 x 223,5
	Bez postolja (mm)	641,5 x 396,1 x 57,5	668,6 x 410,5 x 65,8
Masa	S postoljem (kg)	4,8	5,8
	Bez postolja (kg)	4,6	5,26
Potrošnja energije		33 W	40 W
Zahtjevi za napajanje		19 V $\overline{\text{---}}$ 1,6 A	19 V $\overline{\text{---}}$ 2,4 A
AC/DC adapter		Proizvođač: Lien Chang Models: LCAP16B-E, LCAP25B Proizvođač: LG InNAPOMENAK Models: PSAB-L205B, PSAB-L204B	
		ULAZ: AC 100 – 240 V ~ 50/60 Hz	
		IZLAZ: DC 19 V $\overline{\text{---}}$ 2,1 A	IZLAZ: DC 19 V $\overline{\text{---}}$ 2,53 A
MODELS		24MT46D	27MT46D
Dimenzije (Š x V x D)	S postoljem (mm)	556,5 x 445,0 x 188,4	641,2 x 489,1 x 213,2
	Bez postolja (mm)	556,5 x 346,1 x 66,5	641,2 x 391,3 x 77,8
Masa	S postoljem (kg)	3,9	5,3
	Bez postolja (kg)	3,6	4,9
Potrošnja energije		33 W	35 W
Zahtjevi za napajanje		19 V $\overline{\text{---}}$ 1,6 A	19 V $\overline{\text{---}}$ 2,0 A
AC/DC adapter		Proizvođač: Lien Chang Models: LCAP16B-E, LCAP25B Proizvođač: LG Innotek Models: PSAB-L205B, PSAB-L204B	
		ULAZ: AC 100 – 240 V ~ 50/60 Hz	
		IZLAZ: DC 19 V $\overline{\text{---}}$ 2,1 A	

MODELS		20MT45D	19MN43D
Dimenzije (Š x V x D)	S postoljem (mm)	466,5 x 329,4 x 140,6	441,7 x 350,9 x 167,8
	Bez postolja (mm)	466,5 x 286,1 x 52,7	441,7 x 277,7 x 62,9
Masa	S postoljem (kg)	2,5	2,5
	Bez postolja (kg)	2,3	2,3
Potrošnja energije		28 W	
Zahtjevi za napajanje		19 V --- 1,6 A	
AC/DC adapter	Proizvođač: Lien Chang Models: LCAP16A-E, LCAP25A Proizvođač: Honor Models: ADS-40FSG-19 19032GPG, ADS-40SG-19-2 19032G		
	ULAZ: AC 100 – 240 V ~ 50/60 Hz		
	IZLAZ: DC 19 V --- 1,7 A		
MODELS		22MT44D 22MT44DP	29MT44D
Dimenzije (Š x V x D)	S postoljem (mm)	507,6 x 335,9 x 135,8	666 x 441 x 170
	Bez postolja (mm)	507,6 x 314,7 x 52,7	666 x 396 x 60,9
Masa	S postoljem (kg)	2,8	5,3
	Bez postolja (kg)	2,6	5,1
Potrošnja energije		33 W	40 W
Zahtjevi za napajanje		19 V --- 1,6 A	19 V --- 2,4 A
AC/DC adapter	Proizvođač: Lien Chang Models: LCAP16A-E, LCAP25A Proizvođač: Honor Models: ADS-40FSG-19 19032GPG, ADS-40SG-19-2 19032G		Proizvođač: Lien Chang Models: LCAP35 Proizvođač: APD Models: DA-48F19
	ULAZ: AC 100 – 240 V ~ 50/60 Hz		
	IZLAZ: DC 19 V --- 1,7 A	IZLAZ: DC 19 V --- 2,53 A	

Veličina CI modula (Š x V x D)		100,0 mm x 55,0 mm x 5,0 mm
Uvjeti u okruženju	Radna temperatura	10 °C do 35 °C
	Radna vlažnost	20 % do 80 %
	Temperatura za skladištenje	-10 °C do 60 °C
	Vlažnost skladišta	5 % do 90 %

	Digitalna satelitska televizija	Digitalna TV	Analogna TV
Televizijski sustav	DVB-T/T2 DVB-C DVB-S/S2	DVB-T DVB-C	PAL/SECAM B/G/I/D/K, SECAM L/L'
Pokrivenost programa	VHF, UHF C-Band, Ku-Band	VHF, UHF	VHF: E2 do E12, UHF: E21 do E69, CATV: S1 do S20, HYPER: S21 do S47
Maksimalan broj programa koji se mogu spremiti	6,000	1,500	
Impedancija vanjske antene	75 Ω		



**Podržani načini rada za RGB (PC) / HDMI (PC)**

(Samo modeli 24/29MT40\*, 19MN43\*, 24/28/29MT45\*, 29MT44\*)

(Samo modeli 20MT45\*)

Razlučivost	Horizontalna frekvencija (kHz)	Vertikalna frekvencija (Hz)
720 x 400	31,468	70,080
640 x 480	31,469 37,500	59,940 75,000
800 x 600	37,879 46,875	60,317 75,000
1024 x 768	48,363 60,023	60,004 75,029
1152 x 864	67,500	75,000
1600 x 900	60,000	60,000

Razlučivost	Horizontalna frekvencija (kHz)	Vertikalna frekvencija (Hz)
720 x 400	31,468	70,080
640 x 480	31,469 37,500	59,940 75,000
800 x 600	37,879 46,875	60,317 75,000
1024 x 768	48,363 60,023	60,004 75,029
1280 x 800	49,702	59,810
1366 x 768	47,717	59,790

**NAPOMENA**

- Optimalna razlučivost zaslona
  - 20MT45\*: 1600 X 900 pri 60 Hz.
  - 22MT44\*, 22MT45\*, 24/27MT46\*: 1920 X 1080 pri 60 Hz.
  - 24/29MT40\*, 24/28/29MT45\*, 19MN43\*, 29MT44\*: 1366 X 768 pri 60 Hz.
- Optimalna vrijednost okomite frekvencije u svakom načinu rada iznosi 60 Hz.

(Samo modeli 22MT44\*, 22MT45\*, 24/27MT46\*)

Razlučivost	Horizontalna frekvencija (kHz)	Vertikalna frekvencija (Hz)
720 x 400	31,468	70,080
640 x 480	31,469 37,500	59,940 75,000
800 x 600	37,879 46,875	60,317 75,000
1024 x 768	48,363 60,023	60,004 75,029
1024 x 768 (SAMO HDMI(PC))	56,476	70,069
1152 x 864	67,500	75,000
1280 x 720	45,000	60,000
1280 x 800	49,702	59,810
1280 x 1024	63,981 79,976	60,020 75,025
1400 x 1050	65,317	59,978
1440 x 900	55,935	59,887
1600 x 900	60,000	60,000
1680 x 1050	64,674 65,290	59,883 59,954
1920 x 1080	67,500	60,000

**Podržani način rada za HDMI (DTV)**

Razlučivost	Horizontalna frekvencija (kHz)	Vertikalna frekvencija (Hz)
720 × 480	31,469	59,940
	31,500	60,000
720 × 576	31,250	50,000
1280 × 720	37,500	50,000
	44,960	59,940
	45,000	60,000
1920 × 1080	33,720	59,940
	33,750	60,000
	28,125	50,000
	27,000	24,000
	33,750	30,000
	56,250	50,000
	67,430	59,940
	67,500	60,000

**Podržani komponentni način rada**

Razlučivost	Horizontalna frekvencija (kHz)	Vertikalna frekvencija (Hz)
720 × 480	15,730	59,940
	15,750	60,000
	31,470	59,940
	31,500	60,000
720 × 576	15,625	50,000
	31,250	
1280 × 720	44,960	59,940
	45,000	60,000
	37,500	50,000
1920 × 1080	33,720	59,940
	33,750	60,000
	28,125	50,000
	56,250	50,000
	67,432	59,940
	67,500	60,000

**Informacije o komponentnom priključku**

Komponentni ulazi na televizoru	Y	P <sub>B</sub>	P <sub>R</sub>
---------------------------------	---	----------------	----------------

Videoizlazi na DVD uređaju	Y	P <sub>B</sub>	P <sub>R</sub>
	Y	B-Y	R-Y
	Y	Cb	Cr
	Y	Pb	Pr



Prije korištenja proizvoda obavezno  
pročitajte sigurnosne mjere.  
Korisnički priručnik (CD) spremite na  
dostupno mjesto za buduću upotrebu.  
Model i serijski broj televizora nalaze se  
na stražnjoj i bočnoj strani televizora.  
Zabilježite ih ispod za potrebe servisi-  
ranja.

MODEL \_\_\_\_\_

SERIJSKI BROJ \_\_\_\_\_