



ΕΓΧΕΙΡΙΔΙΟ ΧΡΗΣΤΗ

ΤΗΛΕΟΡΑΣΗ LED*

* Η τηλεόραση LED της LG διαθέτει οθόνη LCD με φωτισμό LED.

Πριν θέσετε σε λειτουργία τη συσκευή, διαβάστε προσεκτικά το παρόν εγχειρίδιο και φυλάξτε το σε ασφαλές μέρος για μελλοντική αναφορά.

MT55*

ΠΙΝΑΚΑΣ ΠΕΡΙΕΧΟΜΕΝΩΝ

3 ΑΔΕΙΕΣ ΧΡΗΣΗΣ

3 ΣΗΜΕΙΩΣΗ ΓΙΑ ΤΟ ΛΟΓΙΣΜΙΚΟ ΑΝΟΙΧΤΟΥ ΚΩΔΙΚΑ

4 ΣΥΝΑΡΜΟΛΟΓΗΣΗ ΚΑΙ ΠΡΟΕΤΟΙΜΑΣΙΑ

- 4 Αφαίρεση συσκευασίας
- 6 Εξαρτήματα και κουμπιά
- 7 Ανύψωση και μετακίνηση της τηλεόρασης
- 7 Εγκατάσταση της τηλεόρασης
 - Τοποθέτηση της βάσης
- 9 Επιπαραπέζια τοποθέτηση
- 11 Επιτοίχια τοποθέτηση

13 ΔΗΜΙΟΥΡΓΙΑ ΣΥΝΔΕΣΕΩΝ

- 13 Σύνδεση Κεραίας
- 14 Σύνδεση δορυφορικής κεραίας
- 14 Σύνδεση Euro Scart
- 15 Άλλες συνδέσεις
 - Σύνδεση σε υπολογιστή

18 ΤΗΛΕΧΕΙΡΙΣΤΗΡΙΟ

19 ΡΥΘΜΙΣΕΙΣ

23 ΓΙΑ ΝΑ ΔΕΙΤΕ ΤΟ ΕΓΧΕΙΡΙΔΙΟ ΣΤΟΝ ΙΣΤΟ

24 ΣΥΝΤΗΡΗΣΗ

- 24 Καθαρισμός της τηλεόρασης
 - Οθόνη, πλαίσιο, έπιπλο και βάση
 - Καλώδιο τροφοδοσίας
- 24 Καταπολέμηση του φαινομένου "μόνιμης αποτύπωσης εικόνων" στην οθόνη της τηλεόρασής σας

25 ΑΝΤΙΜΕΤΩΠΙΣΗ ΠΡΟΒΛΗΜΑΤΩΝ

26 ΠΡΟΔΙΑΓΡΑΦΕΣ



ΠΡΟΕΙΔΟΠΟΙΗΣΗ

- Αν αγνοήσετε το προειδοποιητικό μήνυμα, υπάρχει κίνδυνος σοβαρού τραυματισμού, ατυχήματος ή θανάτου.



ΠΡΟΣΟΧΗ

- Αν αγνοήσετε το μήνυμα προσοχής, υπάρχει κίνδυνος να τραυματιστείτε ελαφρά ή να υποστεί ζημιά το προϊόν.



ΣΗΜΕΙΩΣΗ

- Η σημείωση σας διευκολύνει στην κατανόηση της ασφαλούς χρήσης του προϊόντος. Προτού χρησιμοποιήσετε το προϊόν, διαβάστε προσεκτικά τη σημείωση.

ΑΔΕΙΕΣ ΧΡΗΣΗΣ

Οι υποστηριζόμενες άδειες χρήσης ενδέχεται να διαφέρουν, ανάλογα με το μοντέλο. Για περισσότερες πληροφορίες σχετικά με τις άδειες χρήσης, επισκεφθείτε τη διεύθυνση www.lg.com.



Δημιουργήθηκε με άδεια από την Dolby Laboratories. Το Dolby και το σύμβολο διπλού D αποτελούν εμπορικά σήματα της Dolby Laboratories.



Οι όροι HDMI και HDMI High-Definition Multimedia Interface, καθώς και το λογότυπο HDMI είναι εμπορικά σήματα ή σήματα κατατεθέντα της HDMI Licensing, LLC στις Ηνωμένες Πολιτείες και σε άλλες χώρες.



ΠΛΗΡΟΦΟΡΙΕΣ ΓΙΑ ΤΟ ΒΙΝΤΕΟ DIVX: Το DivX[®] είναι μια ψηφιακή μορφή βίντεο που δημιουργήθηκε από την DivX, LLC, μια θυγατρική της Rovi Corporation. Η συγκεκριμένη συσκευή είναι μια εγκεκριμένη συσκευή αναπαραγωγής βίντεο DivX που φέρει επίσημη πιστοποίηση DivX Certified[®] και η οποία έχει υποβληθεί σε αυστηρούς ελέγχους. Για περισσότερες πληροφορίες και εργαλεία λογισμικού σχετικά με τη μετατροπή αρχείων σε βίντεο DivX, επισκεφθείτε τη διεύθυνση www.divx.com.

ΠΛΗΡΟΦΟΡΙΕΣ ΓΙΑ ΒΙΝΤΕΟ DIVX ΚΑΤ' ΑΠΑΙΤΗΣΗ: Αυτή η συσκευή με πιστοποίηση DivX (DivX Certified[®]) θα πρέπει να δηλωθεί, προκειμένου να είναι δυνατή η αναπαραγωγή ταινιών DivX που έχετε αγοράσει κατ' απαίτηση (VOD). Για να αποκτήσετε τον κωδικό δήλωσης, μεταβείτε στην ενότητα βίντεο DivX κατ' απαίτηση (VOD), στο μενού ρύθμισης της συσκευής σας. Για να μάθετε περισσότερα σχετικά με την ολοκλήρωση της διαδικασίας δήλωσης, μεταβείτε στη διεύθυνση vod.divx.com.

"Συσκευή με πιστοποίηση DivX[®] για την αναπαραγωγή βίντεο DivX[®] έως και HD 1080p, συμπεριλαμβανομένου του συνδρομητικού περιεχομένου."

"Οι ονομασίες DivX[®], DivX Certified[®] και τα σχετικά λογότυπα είναι εμπορικά σήματα της Rovi Corporation ή των θυγατρικών της και χρησιμοποιούνται κατόπιν άδειας."

"Καλύπτεται από ένα ή περισσότερα από τα ακόλουθα διπλώματα ευρεσιτεχνίας στις Η.Π.Α.:

7,295,673; 7,460,668; 7,515,710; 7,519,274"

ΣΗΜΕΙΩΣΗ ΓΙΑ ΤΟ ΛΟΓΙΣΜΙΚΟ ΑΝΟΙΧΤΟΥ ΚΩΔΙΚΑ

Για τη λήψη του πηγαίου κώδικα που διέπεται από τις άδειες χρήσης GPL, LGPL, MPL και άλλες άδειες χρήσης ανοιχτού κώδικα, ο οποίος περιλαμβάνεται στο προϊόν, επισκεφθείτε τη διεύθυνση <http://opensource.lge.com>.

Εκτός από τον πηγαίο κώδικα, διατίθενται προς λήψη όλοι οι αναφερόμενοι όροι αδειών χρήσης, οι αποποιήσεις ευθυνήσεων και οι σημειώσεις πνευματικών δικαιωμάτων.

Η LG Electronics παρέχει επίσης τον ανοιχτό κώδικα σε CD-ROM έναντι αντιπώμου που καλύπτει το κόστος της διανομής (όπως το κόστος του μέσου εγγραφής, την αποστολή και την παράδοση) κατόπιν υποβολής αιτήματος μέσω e-mail στη διεύθυνση opensource@lge.com. Αυτή η προσφορά ισχύει για περίοδο τριών (3) ετών από την ημερομηνία αγοράς του προϊόντος.



ΣΗΜΕΙΩΣΗ

- Η εικόνα μπορεί να διαφέρει από την τηλεόρασή σας.
- Οι ενδείξεις OSD (On Screen Display) στην οθόνη της τηλεόρασής σας ενδέχεται να διαφέρουν ελαφρώς από αυτές που εμφανίζονται σε αυτό το εγχειρίδιο.
- Τα διαθέσιμα μενού και οι επιλογές ενδέχεται να διαφέρουν, ανάλογα με την πηγή εισόδου ή το μοντέλο προϊόντος που χρησιμοποιείτε.
- Στο μέλλον, ενδέχεται να προστεθούν νέες λειτουργίες σε αυτή την τηλεόραση.
- Η τηλεόραση μπορεί να τεθεί σε κατάσταση αναμονής, για να μειωθεί η κατανάλωση ενέργειας. Η τηλεόραση πρέπει να απενεργοποιείται, εάν δεν πρόκειται να χρησιμοποιηθεί για μεγάλο χρονικό διάστημα, για την εξοικονόμηση ενέργειας.
- Η ενέργεια που καταναλώνεται κατά τη χρήση μπορεί να ελαττωθεί σημαντικά, αν μειώσετε το επίπεδο φωτεινότητας της οθόνης, με αποτέλεσμα να μειώσετε και τα συνολικά έξοδα λειτουργίας.

ΣΥΝΑΡΜΟΛΟΓΗΣΗ ΚΑΙ ΠΡΟΕΤΟΙΜΑΣΙΑ

Αφαίρεση συσκευασίας

Ελέγξτε αν στη συσκευασία του προϊόντος περιλαμβάνονται τα παρακάτω εξαρτήματα. Αν λείπουν εξαρτήματα, επικοινωνήστε με τον τοπικό αντιπρόσωπο από τον οποίο αγοράσατε το προϊόν. Οι εικόνες σε αυτό το εγχειρίδιο ενδέχεται να διαφέρουν από το πραγματικό προϊόν και τα εξαρτήματα.



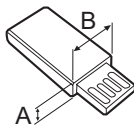
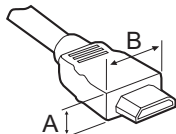
ΠΡΟΣΟΧΗ

- Για λόγους ασφαλείας και για να διατηρηθεί η διάρκεια ζωής των προϊόντων, μην χρησιμοποιείτε μη εγκεκριμένα εξαρτήματα.
- Οι ζημιές ή οι τραυματισμοί που οφείλονται στη χρήση μη εγκεκριμένων εξαρτημάτων δεν καλύπτονται από την εγγύηση.
- Ορισμένα μοντέλα έχουν στην οθόνη μια λεπτή μεμβράνη που δεν πρέπει να αφαιρεθεί.



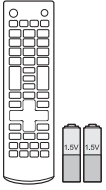
ΣΗΜΕΙΩΣΗ

- Τα εξαρτήματα που παρέχονται μαζί με το προϊόν ενδέχεται να διαφέρουν, ανάλογα με το μοντέλο.
- Τα τεχνικά στοιχεία του προϊόντος ή τα περιεχόμενα αυτού του εγχειριδίου ενδέχεται να αλλάξουν χωρίς προειδοποίηση, σε περίπτωση αναβάθμισης των λειτουργιών του προϊόντος.
- Για την καλύτερη δυνατή σύνδεση, τα βύσματα των καλωδίων HDMI και των συσκευών USB πρέπει να έχουν πάχος μικρότερο από 10 mm και πλάτος μικρότερο από 18 mm. Χρησιμοποιήστε μια επέκταση καλωδίου που υποστηρίζει USB 2.0, εάν το καλώδιο USB ή το USB memory stick δεν ταιριάζει στη θύρα USB της τηλεόρασής σας.



*A ≲ 10 mm

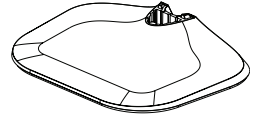
*B ≲ 18 mm



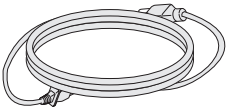
Τηλεχειριστήριο / Μπαταρίες (AAA)
(Ανατρέξτε στη σελ. 18)



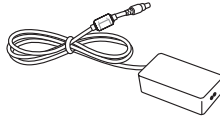
CD (Εγχειρίδιο χρήστη) / Κάρτες



βάση στήριξης
(Ανατρέξτε στη σελ. 7)

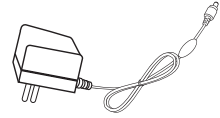


Καλώδιο τροφοδοσίας
(Ανατρέξτε στη σελ. 9)

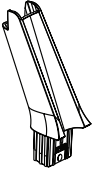


Τροφοδοτικό (AC-DC)
(Ανάλογα με το μοντέλο)
(Ανατρέξτε στη σελ. 9)

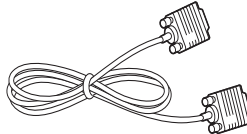
ή



Τροφοδοτικό (AC-DC)
(Ανάλογα με το μοντέλο)
(Ανατρέξτε στη σελ. 9)

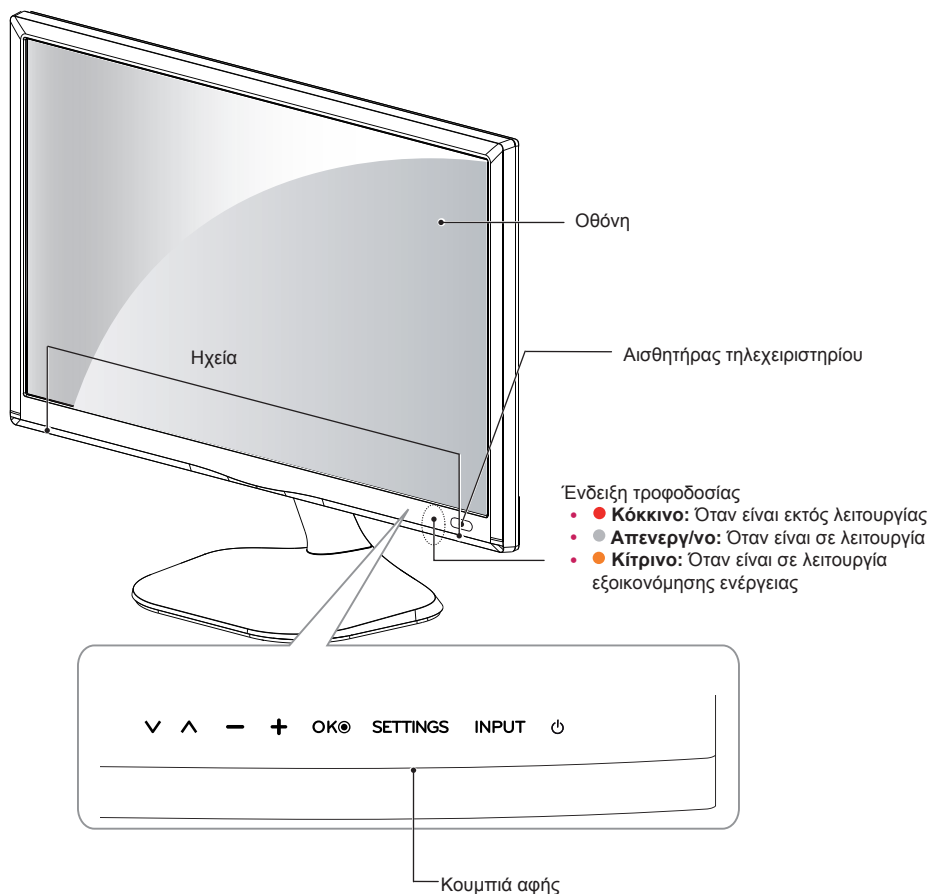


κυρίως σώμα της βάσης
(Ανατρέξτε στη σελ. 7)



RGB καλώδιο
(Ανατρέξτε στη σελ. 16)

Εξαρτήματα και κουμπιά



ΣΗΜΕΙΩΣΗ

- Όλα τα κουμπιά είναι ευαίσθητα στην αφή και λειτουργούν με ένα απλό άγγιγμα του δαχτύλου σας.
- Μπορείτε να ενεργοποιήσετε ή να απενεργοποιήσετε την ενδεικτική λυχνία τροφοδοσίας, επιλέγοντας το στοιχείο **ΕΠΙΛΟΓΗ** στα κύρια μενού.

Κουμπιά αφής	Περιγραφή
▼ ▲	Κύλιση στα αποθηκευμένα προγράμματα.
- +	Ρύθμιση του επιπέδου έντασης του ήχου.
OK Ⓞ	Ενεργοποίηση της επιλογής μενού που έχει επισημανθεί ή επιβεβαίωση μιας καταχώρησης.
SETTINGS	Παρέχει πρόσβαση στα βασικά μενού ή αποθηκεύει τις επιλογές σας και κλείνει τα μενού.
INPUT	Αλλαγή της πηγής εισόδου.
⏻	Ενεργοποίηση ή απενεργοποίηση της τηλεόρασης.

Ανύψωση και μετακίνηση της τηλεόρασης

Πριν από τη μετακίνηση ή την ανύψωση της τηλεόρασης, διαβάστε τις ακόλουθες οδηγίες για την αποφυγή πρόκλησης γρατσουνιών ή βλάβης στην τηλεόραση και για την ασφαλή μεταφορά της, ανεξαρτήτως τύπου και μεγέθους συσκευής.

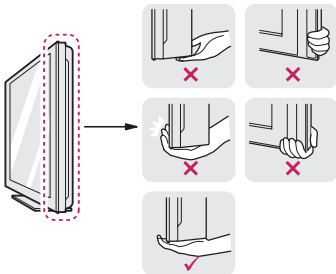


ΠΡΟΣΟΧΗ

- Μην αγγίζετε την οθόνη, καθώς ενδέχεται να προκληθεί ζημιά στην οθόνη.
- Συνιστάται η μεταφορά της τηλεόρασης στην αρχική της συσκευασία.
- Πριν από τη μετακίνηση ή την ανύψωση της τηλεόρασης, αποσυνδέστε το καλώδιο τροφοδοσίας και όλα τα καλώδια.
- Κατά τη μεταφορά της τηλεόρασης, η οθόνη πρέπει να είναι στραμμένη προς την αντίθετη κατεύθυνση από εσάς για να μην προκληθεί ζημιά.



- Κρατήστε σταθερά το επάνω και το κάτω μέρος του πλαισίου της τηλεόρασης. Μην κρατάτε το διαφανές τμήμα, το ηχείο ή το πλέγμα του ηχείου.



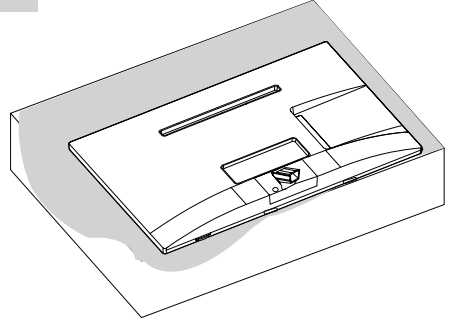
- Αποφύγετε τους κραδασμούς και τις ισχυρές δονήσεις κατά τη μεταφορά της τηλεόρασης.
- Κατά τη μεταφορά της τηλεόρασης, κρατήστε τη σε κατακόρυφη θέση, μην τη γυρνάτε ποτέ στο πλάι και μην τη γέρνετε αριστερά ή δεξιά.
- Μην ασκείτε υπερβολική πίεση στο πλαίσιο του σκελετού καθώς ενδέχεται να προκαλέσετε ζημιά στην οθόνη.

Εγκατάσταση της τηλεόρασης

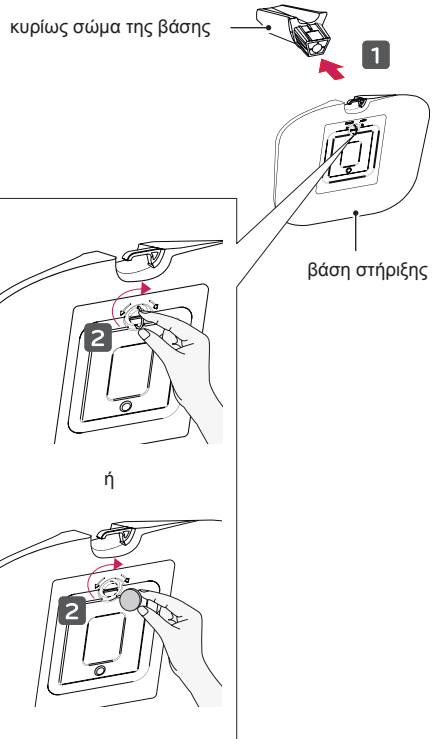
Η εικόνα μπορεί να διαφέρει από την τηλεόρασή σας.

Τοποθέτηση της βάσης

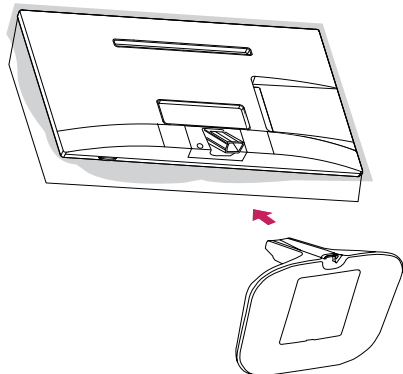
1



2



3

**ΠΡΟΣΟΧΗ**

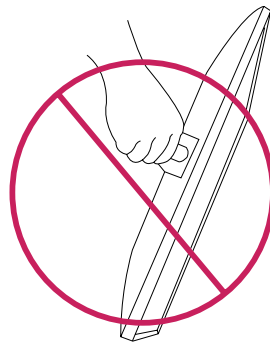
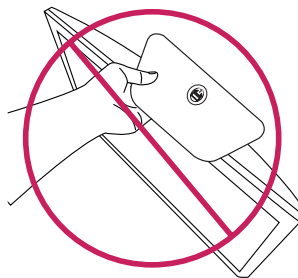
- Για να προσαρμόσετε τη βάση στην τηλεόραση, τοποθετήστε την τηλεόραση σε ένα τραπέζι με μαλακή επένδυση ή σε κάποια άλλη επίπεδη επιφάνεια με μαλακή επένδυση, με την οθόνη προς τα κάτω για να την προστατέψετε από τυχόν γρατσουνιές.

**ΣΗΜΕΙΩΣΗ**

- Προτού εγκαταστήσετε την τηλεόραση σε μια επιτοίχια βάση στήριξης, αφαιρέστε τη βάση εκτελώντας αντίστροφα τα βήματα τοποθέτησης.

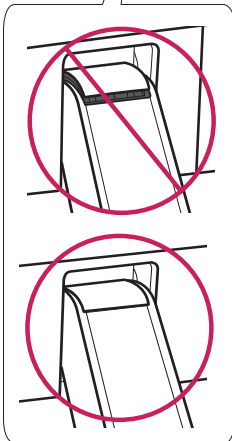
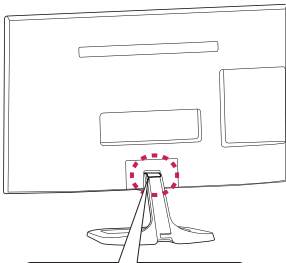
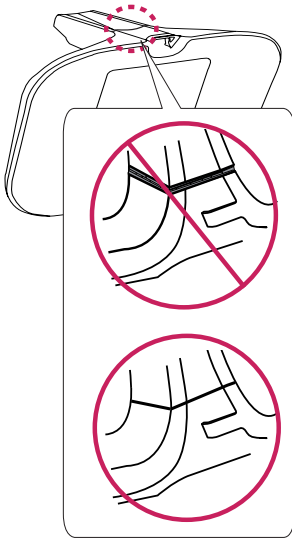
**ΠΡΟΣΟΧΗ**

- Μην μεταφέρετε την τηλεόραση ανάποδα, κρατώντας το σώμα της βάσης (ή τη βάση στήριξης), καθώς μπορεί να πέσει από τη βάση και να προκαλέσει ζημιά ή τραυματισμό.
- Η εικόνα παρουσιάζει ένα γενικό παράδειγμα εγκατάστασης και ενδέχεται να διαφέρει από το πραγματικό προϊόν.



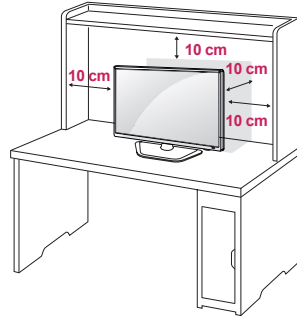


ΠΡΟΣΟΧΗ

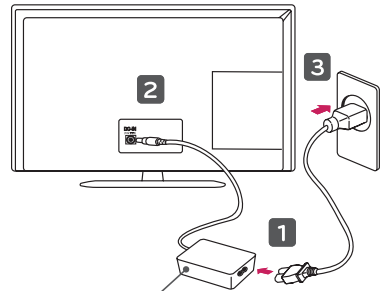


Επιτραπέζια τοποθέτηση

- 1 Σηκώστε και τοποθετήστε την τηλεόραση σε κατακόρυφη θέση επάνω σε ένα τραπέζι.
 - Αφήστε απόσταση (τουλάχιστον) 10 εκ. από τον τοίχο για επαρκή εξαερισμό.

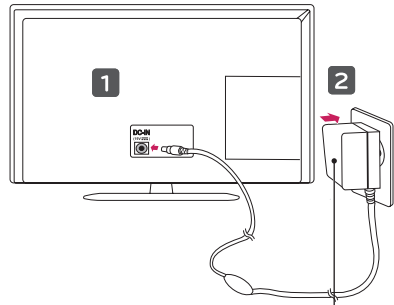


- 2 Συνδέστε το τροφοδοτικό (AC-DC) και το καλώδιο τροφοδοσίας σε μια πρίζα.



Τροφοδοτικό (AC-DC)

ή



Τροφοδοτικό (AC-DC)

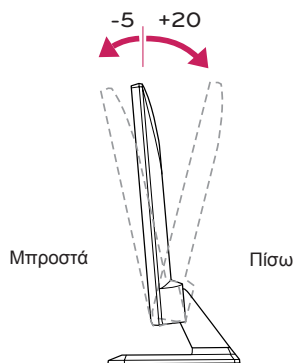
**ΠΡΟΣΟΧΗ**

- Μην τοποθετείτε την τηλεόραση κοντά ή επάνω σε πηγές θερμότητας, καθώς ενδέχεται να προκληθεί πυρκαγιά ή άλλη βλάβη.
- Πριν συνδέσετε το βύσμα τροφοδοσίας της τηλεόρασης στην πρίζα, βεβαιωθείτε ότι έχετε συνδέσει την τηλεόραση στο τροφοδοτικό AC/DC.

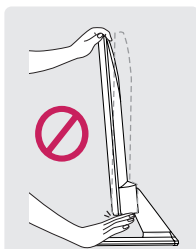
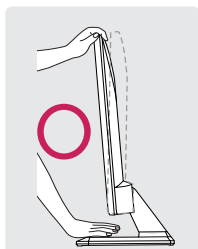
Προσαρμογή της γωνίας της τηλεόρασης ανάλογα με τις ανάγκες σας

- Η εικόνα μπορεί να διαφέρει από την τηλεόρασή σας.

Δώστε στην τηλεόραση κλίση από +20 έως -5 μοίρες, για να ρυθμίσετε τη γωνία προβολής της τηλεόρασης ανάλογα με τις απαιτήσεις σας.

**ΠΡΟΣΟΧΗ**

- Όταν προσαρμόζετε τη γωνία, μην κρατάτε την κάτω πλευρά του πλαισίου της οθόνης όπως φαίνεται στην παρακάτω εικόνα, καθώς υπάρχει κίνδυνος να τραυματίσετε τα δάχτυλά σας.

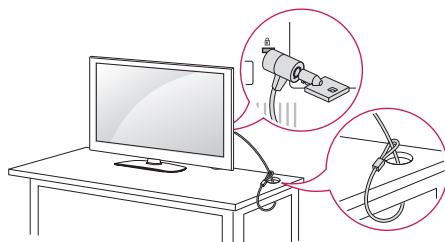
**Χρήση του συστήματος ασφαλείας Kensington**

(Μη διαθέσιμο για όλα τα μοντέλα.)

- Η εικόνα μπορεί να διαφέρει από την τηλεόρασή σας.

Η υποδοχή του συστήματος ασφαλείας Kensington βρίσκεται στην πίσω πλευρά της τηλεόρασης. Για περισσότερες πληροφορίες σχετικά με την εγκατάσταση και τη χρήση του συστήματος, ανατρέξτε στο εγχειρίδιο που παρέχεται με το σύστημα ασφαλείας Kensington ή επισκεφτείτε τη διεύθυνση <http://www.kensington.com>.

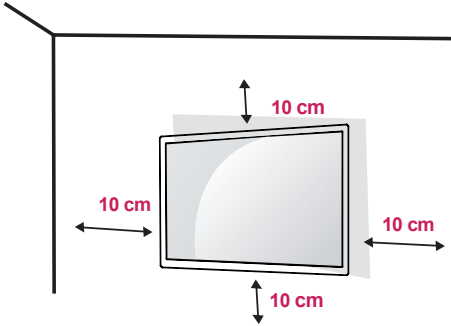
Συνδέστε το καλώδιο του συστήματος ασφαλείας Kensington στην τηλεόραση και σε ένα τραπέζι.

**ΣΗΜΕΙΩΣΗ**

- Το σύστημα ασφαλείας Kensington είναι προαιρετικό. Μπορείτε να αγοράσετε επιπλέον εξαρτήματα από τα περισσότερα καταστήματα πώλησης ηλεκτρονικών ειδών.

Επιτοίχια τοποθέτηση

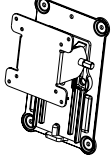
Για σωστό εξαερισμό, αφήστε ελεύθερο χώρο 10 εκ. γύρω από κάθε πλευρά και από τον τοίχο. Για περισσότερες πληροφορίες σχετικά με την εγκατάσταση, απευθυνθείτε στον αντιπρόσωπό σας και ανατρέξτε στον οδηγό εγκατάστασης και ρύθμισης που συνοδεύει τη βάση επιτοίχιας στήριξης με δυνατότητα κλίσης.



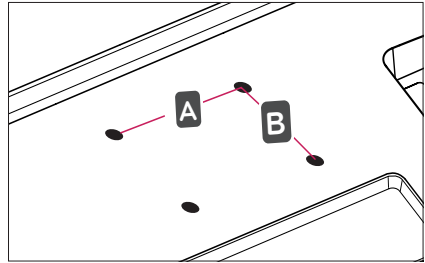
Εάν σκοπεύετε να τοποθετήσετε την τηλεόραση σε τοίχο, προσαρμόστε τη βάση επιτοίχιας στήριξης (προαιρετικά εξαρτήματα) στην πίσω πλευρά της τηλεόρασης. Όταν εγκαθιστάτε την τηλεόραση χρησιμοποιώντας τη βάση επιτοίχιας στήριξης (προαιρετικά εξαρτήματα), τοποθετήστε την προσεκτικά ώστε να μην πέσει.

- 1 Αν χρησιμοποιήσετε μακρύτερη βίδα από την κανονική, ενδέχεται να προκαλέσετε εσωτερική βλάβη στην τηλεόραση.
- 2 Μην χρησιμοποιήσετε ακατάλληλη βίδα, καθώς ενδέχεται να καταστραφεί η συσκευή και να πέσει από τη θέση στήριξης. Στην παραπάνω περίπτωση, η LG Electronics δεν φέρει καμία ευθύνη.

Προαιρετικά εξαρτήματα (Επιτοίχια βάση στήριξης)

Μοντέλο	22/23/24/27MT55*
Τοποθέτηση στον τοίχο (Α x Β)	100 x 100
Κανονική βίδα	M4 x L10
Αριθμός βιδών	4
	RW120
Επιτοίχια βάση στήριξης	

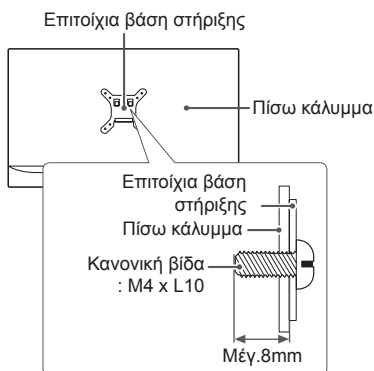
- Τοποθέτηση στον τοίχο (Α x Β)





ΠΡΟΣΟΧΗ

- Αποσυνδέστε πρώτα το καλώδιο τροφοδοσίας και, στη συνέχεια, μετακινήστε ή εγκαταστήστε την τηλεόραση. Διαφορετικά, υπάρχει κίνδυνος ηλεκτροπληξίας.
- Αν εγκαταστήσετε την τηλεόραση στην οροφή ή σε επικλινή τοίχο, υπάρχει κίνδυνος να πέσει και να προκαλέσει σοβαρό τραυματισμό. Χρησιμοποιήστε μια εγκεκριμένη επιτοίχια βάση στήριξης της LG και επικοινωνήστε με τον τοπικό αντιπρόσωπο ή με εξειδικευμένο προσωπικό.
- Μην σφίγγετε υπερβολικά τις βίδες. Ενδέχεται να προκληθεί ζημιά στην τηλεόραση και να ακυρωθεί η εγγύηση.
- Χρησιμοποιήστε βίδες και επιτοίχιες βάσεις στήριξης που ικανοποιούν το πρότυπο VESA. Η εγγύηση δεν καλύπτει ζημιές ή τραυματισμούς που οφείλονται σε κακή χρήση ή στη χρήση ακατάλληλων εξαρτημάτων.
- Το μήκος της βίδας από την εξωτερική επιφάνεια του πίσω καλύμματος δεν θα πρέπει να υπερβαίνει τα 8 χιλ.



ΣΗΜΕΙΩΣΗ

- Χρησιμοποιήστε τις βίδες που αναφέρονται στις προδιαγραφές βιδών του προτύπου VESA.
- Το κιτ επιτοίχιας στήριξης περιλαμβάνει ένα εγχειρίδιο εγκατάστασης και τα απαραίτητα εξαρτήματα.
- Η επιτοίχια βάση στήριξης είναι προαιρετική. Μπορείτε να αγοράσετε πρόσθετα εξαρτήματα από τον τοπικό αντιπρόσωπο.
- Το μήκος των βιδών ενδέχεται να διαφέρει, ανάλογα με την επιτοίχια βάση στήριξης. Βεβαιωθείτε ότι χρησιμοποιείτε βίδες με το κατάλληλο μήκος.
- Για περισσότερες πληροφορίες, ανατρέξτε στο εγχειρίδιο που παρέχεται με την επιτοίχια βάση στήριξης.

ΔΗΜΙΟΥΡΓΙΑ ΣΥΝΔΕΣΕΩΝ

Η ενότητα σχετικά με τη **ΔΗΜΙΟΥΡΓΙΑ ΣΥΝΔΕΣΕΩΝ** χρησιμοποιεί κυρίως διαγράμματα για τα μοντέλα MT55D.

Για να επιλέξετε μια εξωτερική συσκευή, συνδέστε διάφορες εξωτερικές συσκευές στην τηλεόραση και αλλάξτε λειτουργίες εισόδου. Για περισσότερες πληροφορίες σχετικά με τη σύνδεση εξωτερικών συσκευών, ανατρέξτε στο εγχειρίδιο που παρέχεται με κάθε συσκευή.

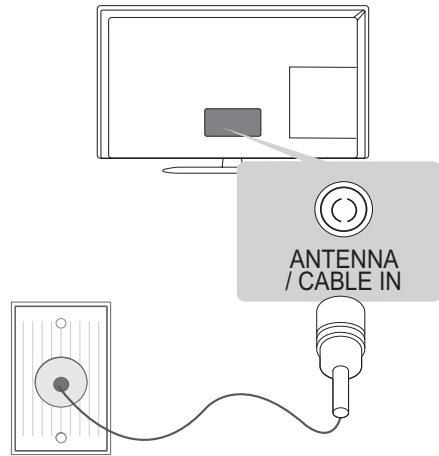
Οι διαθέσιμες εξωτερικές συσκευές περιλαμβάνουν δέκτες HD, συσκευές αναπαραγωγής DVD, VCR, ηχοσυστήματα, συσκευές αποθήκευσης USB, υπολογιστές, παιχνιδομηχανές και άλλες εξωτερικές συσκευές.



ΣΗΜΕΙΩΣΗ

- Η σύνδεση εξωτερικών συσκευών ενδέχεται να διαφέρει ανάλογα με το μοντέλο.
- Μπορείτε να συνδέσετε εξωτερικές συσκευές στην τηλεόραση, ανεξάρτητα από τη σειρά της θύρας της τηλεόρασης.
- Για να εγγράψετε ένα τηλεοπτικό πρόγραμμα σε μια συσκευή εγγραφής DVD ή VCR, βεβαιωθείτε ότι έχετε συνδέσει το καλώδιο εισόδου τηλεοπτικού σήματος στη συσκευή εγγραφής DVD ή VCR. Για περισσότερες πληροφορίες σχετικά με την εγγραφή, ανατρέξτε στο εγχειρίδιο που παρέχεται με τη συνδεδεμένη συσκευή.
- Για οδηγίες λειτουργίας, ανατρέξτε στο εγχειρίδιο του εξωτερικού εξοπλισμού.
- Για να συνδέσετε μια παιχνιδομηχανή στην τηλεόραση, χρησιμοποιήστε το καλώδιο που παρέχεται με την παιχνιδομηχανή.
- Στη λειτουργία PC, ενδέχεται να υπάρχει θόρυβος λόγω της ανάλυσης, του κάθετου πλέγματος, της αντίθεσης ή της φωτεινότητας. Εάν υπάρχει θόρυβος, αλλάξτε την ανάλυση στη λειτουργία PC ή το ρυθμό ανανέωσης ή ρυθμίστε τη φωτεινότητα και την αντίθεση στο μενού ΕΙΚΟΝΑ, μέχρι να είναι καθαρή η εικόνα.
- Σε λειτουργία PC, ορισμένες ρυθμίσεις ανάλυσης ενδεχομένως να μην λειτουργούν σωστά, ανάλογα με την κάρτα γραφικών.

Σύνδεση Κεραίας



(Δεν παρέχεται)

Συνδέστε την τηλεόραση σε μια υποδοχή κεραίας στον τοίχο με ένα καλώδιο RF (75 Ω).

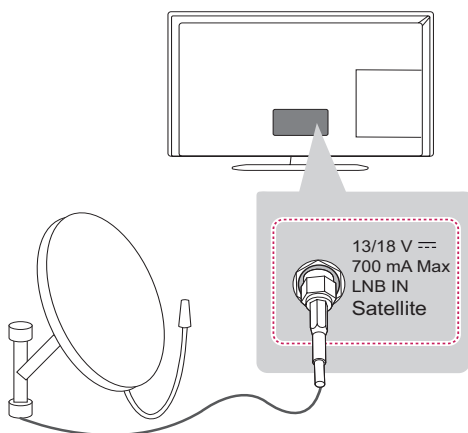


ΣΗΜΕΙΩΣΗ

- Χρησιμοποιήστε ένα διαχωριστή σήματος για τη χρήση περισσότερων από 2 τηλεοράσεων.
- Αν η ποιότητα της εικόνας δεν είναι καλή, εγκαταστήστε έναν ενισχυτή σήματος για τη βελτίωση της ποιότητας εικόνας.
- Αν η ποιότητα της εικόνας δεν είναι καλή μετά τη σύνδεση της κεραίας, δοκιμάστε να αλλάξετε τον προσανατολισμό της κεραίας στη σωστή κατεύθυνση.
- Δεν παρέχεται καλώδιο κεραίας και μετατροπέας.
- Υποστηριζόμενος ήχος DTV: MPEG, Dolby Digital, Dolby Digital Plus, HE-AAC

Σύνδεση δορυφορικής κεραίας

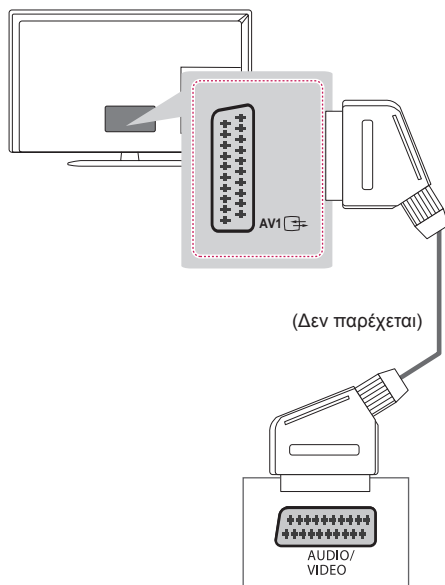
(Μόνο σε δορυφορικά μοντέλα)



(Δεν παρέχεται)

Συνδέστε την τηλεόραση σε μια δορυφορική κεραία, μέσω μιας δορυφορικής υποδοχής με δορυφορικό καλώδιο (75 Ω).

Σύνδεση Euro Scart



Μεταδίδει τα σήματα εικόνας και ήχου από μια εξωτερική συσκευή στην τηλεόραση. Συνδέστε την εξωτερική συσκευή και την τηλεόραση με το καλώδιο Euro Scart, όπως φαίνεται στην παρακάτω εικόνα.

Τύπος εξόδου	AV1 (Έξοδος TV ¹)
Τρέχουσα λειτουργία εισόδου	
Ψηφιακή τηλεόραση	Ψηφιακή τηλεόραση
Αναλογική τηλεόραση	Αναλογική τηλεόραση
Component, AV, HDMI, RGB	

1 Έξοδος TV : Έξοδοι αναλογικού σήματος τηλεόρασης ή ψηφιακού σήματος τηλεόρασης.



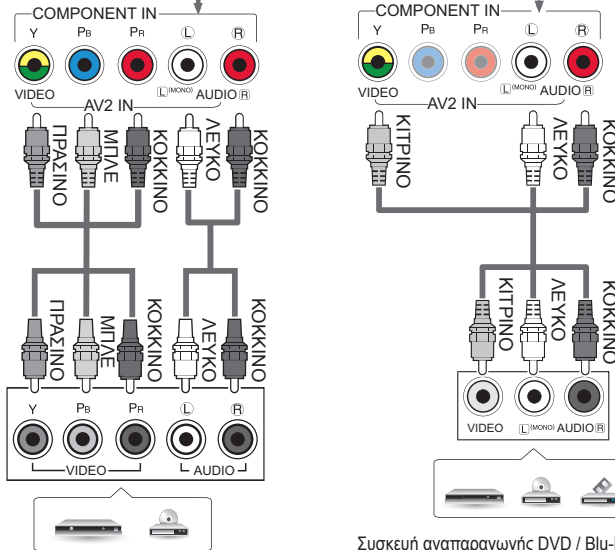
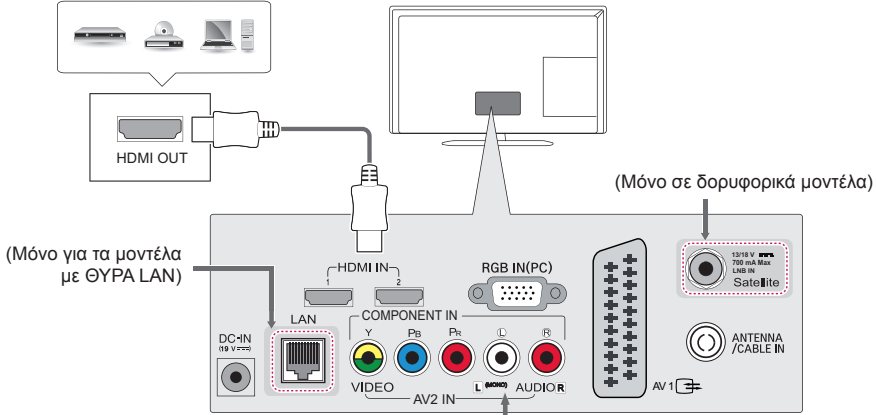
ΣΗΜΕΙΩΣΗ

- Κάθε καλώδιο Euro scart που χρησιμοποιείται πρέπει να διαθέτει θωράκιση σήματος.

Άλλες συνδέσεις

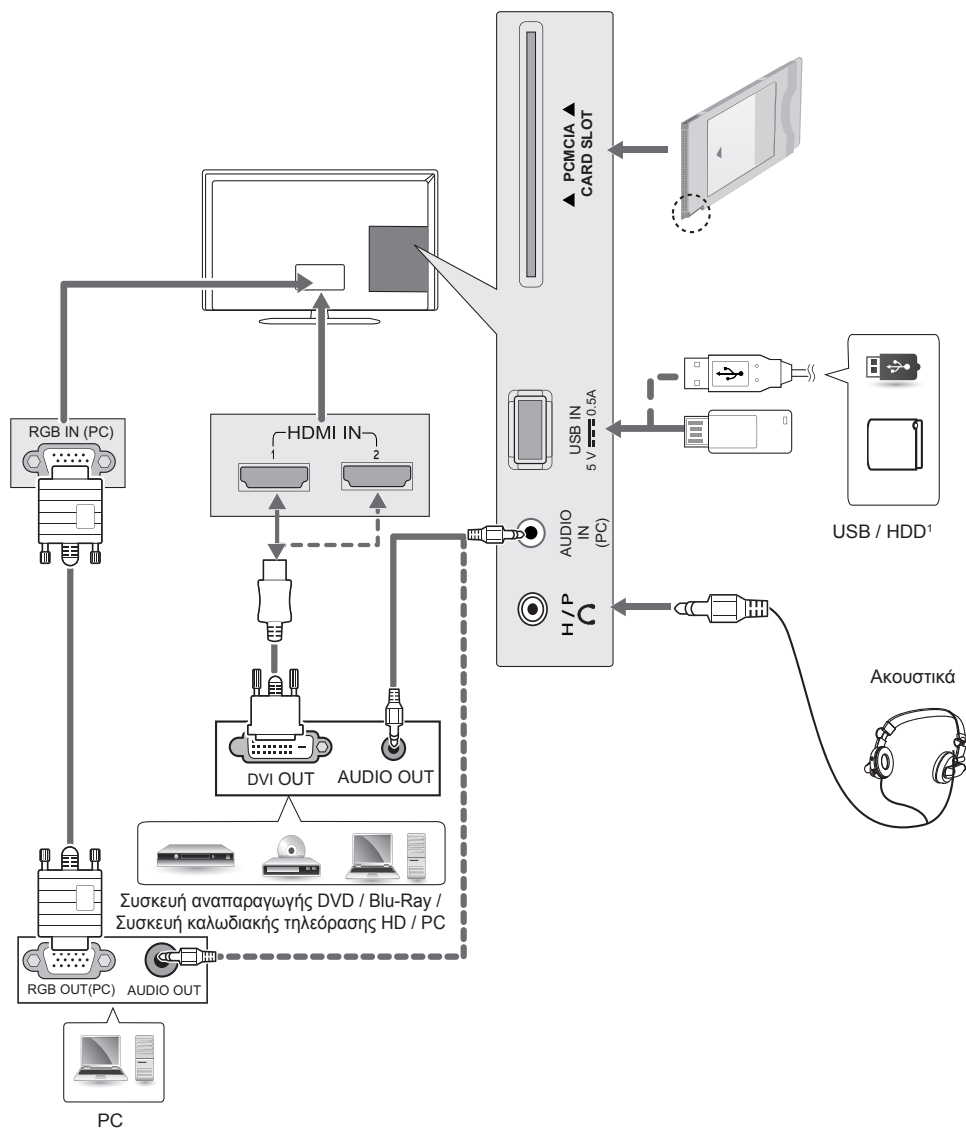
Συνδέστε την τηλεόρασή σας με εξωτερικές συσκευές. Για την καλύτερη δυνατή ποιότητα εικόνας και ήχου, συνδέστε την εξωτερική συσκευή και την τηλεόραση με το καλώδιο HDMI, όπως φαίνεται στην εικόνα. Δεν παρέχεται ξεχωριστό καλώδιο.

Συσκευή αναπαραγωγής DVD / Blu-Ray / Συσκευή καλωδιακής τηλεόρασης HD / Αποκωδικοποιητής HD / PC



Συσκευή αναπαραγωγής DVD / Blu-Ray /
Συσκευή καλωδιακής τηλεόρασης HD

Συσκευή αναπαραγωγής DVD / Blu-Ray /
Συσκευή καλωδιακής τηλεόρασης HD / VCR



- 1 Η θύρα USB υποστηρίζει ηλεκτρικό ρεύμα 0,5 A. Στην περίπτωση που χρησιμοποιείτε μονάδα HDD και χρειάζεστε περισσότερο ρεύμα, χρησιμοποιήστε το ξεχωριστό τροφοδοτικό.

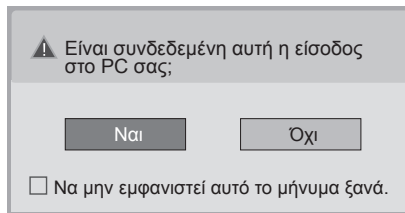
Σύνδεση σε υπολογιστή

Η τηλεόρασή σας υποστηρίζει τη δυνατότητα Plug & Play* (Τοποθέτηση και άμεση λειτουργία) και διαθέτει ενσωματωμένα ηχεία με λειτουργία Infinite Surround, η οποία αναπαράγει καθαρά τον ήχο, με ενισχυμένα μπάσα.

* Plug & Play: Σε αυτήν τη λειτουργία, ο υπολογιστής αναγνωρίζει μια συνδεδεμένη συσκευή που ενεργοποιείται στον υπολογιστή, χωρίς να απαιτείται διαμόρφωση της συσκευής ή επέμβαση του χρήστη.

! ΣΗΜΕΙΩΣΗ

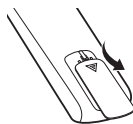
- Αν θέλετε να χρησιμοποιήσετε τη λειτουργία HDMI-PC, πρέπει να ρυθμίσετε το **Ετικέτα εισαγωγής** σε λειτουργία PC
- Οι **Ενδείξεις επί της οθόνης (OSD)** εμφανίζονται στην οθόνη όπως φαίνεται στην παρακάτω εικόνα.
 - » Κατά την ενεργοποίηση του προϊόντος, όταν είναι επιλεγμένη η είσοδος HDMI.
 - » Κατά την αλλαγή της εισόδου σε HDMI.



- Εάν επιλέξετε "**Ναι**", το μέγεθος και η ποιότητα της εικόνας βελτιστοποιούνται για τον υπολογιστή σας.
- Εάν επιλέξετε "**Όχι**", το μέγεθος και η ποιότητα της εικόνας βελτιστοποιούνται για τη συσκευή AV (συσκευή αναπαραγωγής DVD, αποκωδικοποιητής).
- Εάν επιλέξετε "**Να μην εμφανιστεί αυτό το μήνυμα ξανά**", αυτό το μήνυμα δεν θα εμφανιστεί ξανά μέχρι να γίνει επαναφορά των ρυθμίσεων της τηλεόρασης. Μπορείτε να αλλάξετε την επιλεγμένη τιμή πατώντας **SETTINGS ► ΕΙΣΟΔΟΣ ► Ετικέτα εισαγωγής**.
- Οι τιμές που ορίζονται για το HDMI1/HDMI2 αποθηκεύονται ανεξάρτητα.

ΤΗΛΕΧΕΙΡΙΣΤΗΡΙΟ

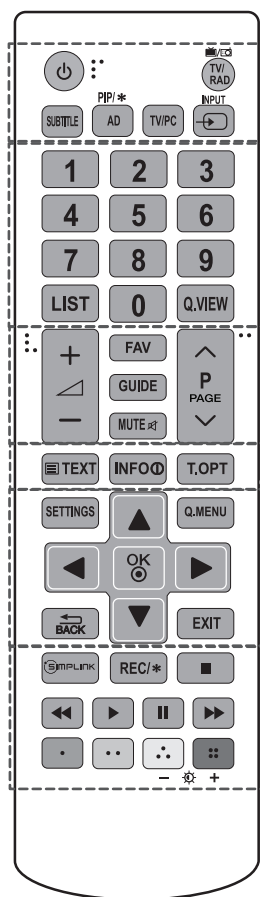
Οι περιγραφές σε αυτό το εγχειρίδιο βασίζονται στα κουμπιά του τηλεχειριστηρίου. Διαβάστε προσεκτικά αυτό το εγχειρίδιο και χρησιμοποιήστε σωστά την τηλεόραση. Για να αντικαταστήσετε τις μπαταρίες, ανοίξτε το κάλυμμα της μπαταρίας, αντικαταστήστε τις μπαταρίες (1,5 V AAA) αντιστοιχώντας τα άκρα ⊕ και ⊖ με την ετικέτα στο εσωτερικό της θήκης και κλείστε το κάλυμμα της μπαταρίας. Για να αφαιρέσετε τις μπαταρίες, εκτελέστε τα βήματα τοποθέτησής με την αντίθετη σειρά.



ΠΡΟΣΟΧΗ

- Μην συνδυάζετε παλιές και καινούργιες μπαταρίες, καθώς υπάρχει κίνδυνος βλάβης στο τηλεχειριστήριο.

Βεβαιωθείτε ότι έχετε στραμμένο το τηλεχειριστήριο προς τον αισθητήρα τηλεχειρισμού της τηλεόρασης.



⏻ (Κουμπιά λειτουργίας)	Ενεργοποίηση ή απενεργοποίηση της τηλεόρασης.
TV/RAD	Δυνατότητα επιλογής προγράμματος ραδιοφώνου, τηλεόρασης, DTV.
SUBTITLE	Επαναφορά των υπότιτλων που προτιμάτε στην ψηφιακή λειτουργία.
AD	ΑΔ Πατώντας το κουμπί AD, ενεργοποιείται η λειτουργία περιγραφής ήχου.
PIP/*	Ενεργοποίηση/απενεργοποίηση της λειτουργίας PIP. (Ανάλογα με το μοντέλο)
TV/PC	Επιλέξτε λειτουργία τηλεόρασης ή υπολογιστή.
INPUT	Αλλαγή της πηγής εισόδου.
Αριθμητικά κουμπιά	Εισαγωγή αριθμών.
LIST	Πρόσβαση στη λίστα αποθηκευμένων προγραμμάτων.
Q.VIEW	Επιστροφή στο προηγούμενο πρόγραμμα.
FAV	Πρόσβαση στη λίστα αγαπημένων καναλιών.
GUIDE	Εμφάνιση του οδηγού προγράμματος.
MUTE	Σίγαση όλων των ήχων.
+	Ρύθμιση του επιπέδου έντασης του ήχου.
∧ P	Κύλιση στα αποθηκευμένα προγράμματα ή κανάλια.
∨ PAGE	Μετακίνηση στην προηγούμενη ή την επόμενη οθόνη.
TEXT, INFO, T.OPT	ΚΟΥΜΠΙΑ TELETEXT (TEXT, T.OPT) Αυτά τα κουμπιά χρησιμοποιούνται για το teletext.
INFO	Προβολή των πληροφοριών του τρέχοντος προγράμματος και της οθόνης.
SETTINGS	Πρόσβαση στα κύρια μενού.
Q.MENU	Πρόσβαση στα γρήγορα μενού.
Κουμπιά πλοήγησης (επάνω/κάτω/αριστερά/δεξιά)	Κύλιση στα μενού ή τις επιλογές.
OK	Ενεργοποίηση μενού ή επιλογών και επιβεβαίωση των καταχωρήσεων.
BACK	Επιστροφή στο προηγούμενο επίπεδο.
EXIT	Διαγραφή όλων των ενδείξεων που εμφανίζονται στην οθόνη και επιστροφή στην κανονική προβολή τηλεόρασης.
SIMPLINK	Πρόσβαση στις συσκευές AV που έχουν συνδεθεί με το καλώδιο HDMI μέσω HDMI-CEC. Ανοίγει το μενού SIMPLINK.
REC/*	Εκκίνηση εγγραφής και προβολή του μενού εγγραφής. (Ανάλογα με το μοντέλο)
Κουμπιά ελέγχου (, , , ,)	Ελέγχει τα μενού ΜΕΣΑ ή τις συμβατές συσκευές SIMPLINK (USB, SIMPLINK).
Έγχρωμα κουμπιά	Χρησιμοποιούνται για την πρόσβαση σε ειδικές λειτουργίες ορισμένων μενού. (: Κόκκινο, : Πράσινο, : Κίτρινο, : Μπλε)
— + (Φωτισμός)	Ρυθμίζει τη φωτεινότητα της οθόνης, ελέγχοντας την οπίσθιο φωτισμό της.



ΣΗΜΕΙΩΣΗ

- Στο πρόγραμμα MHEG, δεν μπορείτε να προσαρμόσετε τον οπίσθιο φωτισμό με το κίτρινο ή το μπλε κουμπί.

ΡΥΘΜΙΣΕΙΣ

Αυτόματη ρύθμιση προγράμματος

SETTINGS ⇨ ΡΥΘΜΙΣΕΙΣ ⇨ Αυτόματος συντονισμός

Συντονίζει αυτόματα τα προγράμματα.

- Αν η πηγή εισόδου δεν έχει συνδεθεί σωστά, η εγγραφή προγράμματος ενδέχεται να μην λειτουργεί.
- Ο **Αυτόματος συντονισμός** εντοπίζει μόνο τα προγράμματα που μεταδίδονται τη συγκεκριμένη στιγμή.
- Αν είναι ενεργοποιημένο το **Σύστημα κλειδώνμ.**, θα εμφανιστεί ένα αναδυόμενο παράθυρο που ζητά έναν κωδικό πρόσβασης.

Για ρύθμιση της εικόνας με τον Οδηγό εικόνας

SETTINGS ⇨ ΕΙΚΟΝΑ ⇨ Οδηγός Εικόνας III

[Ανάλογα με το μοντέλο]

Με τη βοήθεια του τηλεχειριστηρίου και του Οδηγού εικόνας μπορείτε να κάνετε τις απαραίτητες βαθμονομήσεις και προσαρμογές, ώστε να έχετε την καλύτερη δυνατή ποιότητα εικόνας, χωρίς να χρειάζεστε απαραίτητα κάποια ακριβή συσκευή ή βοήθεια από ειδικό.

Για επιλογή λειτουργίας εικόνας

SETTINGS ⇨ ΕΙΚΟΝΑ ⇨ Λειτουργία Εικόνας

Επιλέγει τη λειτουργία εικόνας που έχει ρυθμιστεί κατάλληλα για το συγκεκριμένο περιβάλλον παρακολούθησης ή για το συγκεκριμένο πρόγραμμα.

- **Έντονη:** Αυξάνει την αντίθεση, τη φωτεινότητα και την οξύτητα για προβολή ζωντανών εικόνων.
- **Κανονική:** Εμφανίζει τις εικόνες στα κανονικά επίπεδα αντίθεσης, φωτεινότητας και οξύτητας.
- **Eco/APS:** [Ανάλογα με το μοντέλο]
Η λειτουργία εξοικονόμησης ενέργειας αλλάζει τις ρυθμίσεις της τηλεόρασης, ώστε να μειώσει την κατανάλωση ενέργειας.
- **Σινεμά / Παιχνίδια:** Εμφανίζει την ιδανική εικόνα για ταινίες, παιχνίδια και φωτογραφίες (στατική εικόνα).
- **Αθλητισμός:** Ενισχύει την εικόνα του μπλε για έντονη δράση υψηλής ποιότητας, με εστίαση στα βασικά χρώματα όπως το λευκό, το πράσινο ή το γαλάζιο του ουρανού.
- **ISF® Ειδικό 1, 2:** Μενού για τη ρύθμιση της ποιότητας εικόνας, ώστε τόσο οι επαγγελματίες όσο και οι ερασιτέχνες να απολαμβάνουν την καλύτερη δυνατή τηλεοπτική προβολή. Το μενού αυτό διαθέτει πιστοποίηση ISF και προορίζεται για τους επαγγελματίες. (Το λογότυπο ISF μπορεί να χρησιμοποιηθεί μόνο σε τηλεοράσεις με πιστοποίηση ISF.)
ISFccc: Imaging Science Foundation Certified Calibration Control

- Οι διαθέσιμες λειτουργίες εικόνας μπορεί να διαφέρουν ανάλογα με το σήμα εισόδου.
- Η λειτουργία **ISF® Ειδικό** προορίζεται για επαγγελματίες που θέλουν να χειρίζονται και να ρυθμίζουν την οθόνη με βάση μια συγκεκριμένη εικόνα. Στις κανονικές εικόνες, τα αποτελέσματα ίσως να μην είναι έντονα.
- Η λειτουργία ISF είναι διαθέσιμη μόνο σε ορισμένα μοντέλα.

Για ρύθμιση του προηγμένου ελέγχου

SETTINGS ⇨ ΕΙΚΟΝΑ ⇨ Λειτουργία Εικόνας
⇨ Προηγμένος έλεγχος / Διαχειρ. Ειδικού

Βαθμονομεί την οθόνη για κάθε λειτουργία εικόνας ή προσαρμόζει τις ρυθμίσεις της εικόνας για μια συγκεκριμένη οθόνη. Αρχικά, επιλέξτε τη **Λειτουργία Εικόνας** που θέλετε.

- **Δυναμική αντίθεση:** Ρυθμίζει την αντίθεση στο ιδανικό επίπεδο ανάλογα με τη φωτεινότητα της εικόνας.
- **Δυναμικό χρώμα:** Ρυθμίζει τα χρώματα ώστε το χρωματικό αποτέλεσμα της εικόνας να είναι πιο φυσικό.
- **Χρώμα εμφάνισης:** Ρυθμίζει ξεχωριστά το φάσμα των αποχρώσεων του δέρματος, ώστε να εφαρμοστεί το χρώμα δέρματος που έχει ορίσει ο χρήστης.
- **Χρώμα ουρανού:** Το χρώμα του ουρανού μπορεί να ρυθμιστεί ξεχωριστά.
- **Χρώμα γρασιδιού:** Το φάσμα των αποχρώσεων του πράσινου (λιβάδια, λόφοι κ.λπ.) μπορεί να ρυθμιστεί ξεχωριστά.
- **Gamma:** Ορίζει την καμπύλη διαβάθμισης σύμφωνα με την έξοδο του σήματος εικόνας σε σχέση με το σήμα εισόδου.
- **Χρωματική κλίμακα:** Επιλέγει το χρωματικό εύρος που μπορεί να αποδοθεί.
- **Βελτίωση εικόνας:** Τα άκρα της εικόνας εμφανίζονται πιο καθαρά και διακριτά, χωρίς να επηρεάζεται η φυσικότητά τους.
- **Μοτίβο Ειδικού:** [Ανάλογα με το μοντέλο]
Μοτίβα που χρησιμοποιούνται για ρύθμιση από επαγγελματίες.
- **Φίλτρο χρώματος:** Φιλτράρει ένα συγκεκριμένο φάσμα χρωμάτων RGB, για να ρυθμίσει με λεπτομέρεια και ακριβεία τον κορεσμό χρώματος και την απόχρωση.
- **Θερ. χρώμ.:** Ρυθμίζει τον συνολικό τόνο της οθόνης, ανάλογα με τις προτιμήσεις του χρήστη. Στη λειτουργία Ειδικό μπορεί να γίνει λεπτομερής ρύθμιση με τη μέθοδο Gamma κ.λπ.
- **Σύστημα διαχείρισης χρωμάτων:** Οι ειδικοί χρησιμοποιούν αυτό το σύστημα όταν ρυθμίζουν το χρώμα με ένα δοκιμαστικό μοτίβο. Μπορούν να επιλέξουν μεταξύ έξι χρωματικών περιοχών (Κόκκινο / Πράσινο / Μπλε / Γαλάζιο / Ματζέντα / Κίτρινο), χωρίς να επηρεάζονται τα υπόλοιπα χρώματα. Στις κανονικές εικόνες, οι χρωματικές αλλαγές λόγω των ρυθμίσεων μπορεί να μην είναι εμφανείς.
- Τα στοιχεία που πρέπει να ρυθμιστούν λεπτομερώς συχνά διαφέρουν ανάλογα με το σήμα εισόδου ή άλλες παραμέτρους της εικόνας.

Για ορισμό πρόσθετων επιλογών εικόνας

SETTINGS ⇒ ΕΙΚΟΝΑ ⇒ Λειτουργία Εικόνας
⇒ Επιλογές εικόνας

[Ανάλογα με το μοντέλο]

Για λεπτομερή ρύθμιση των παραμέτρων της εικόνας.

- **Μείωση θορύβου:** Μειώνει το θόρυβο στην εικόνα.
- **Μείωση θορύβου MPEG:** Μειώνει το θόρυβο που παράγεται κατά τη δημιουργία ψηφιακών σημάτων εικόνας.
- **Στάθμη μαύρου:** Προσαρμόζει τη φωτεινότητα και την αντίθεση της οθόνης, ώστε να ταιριάζουν με τη στάθμη του μαύρου στην εικόνα εισόδου. Αυτό γίνεται με βάση το βαθμό σκοτεινότητας (στάθμη μαύρου) της οθόνης.
- **Real Cinema:** Διατηρεί την οθόνη στην καλύτερη δυνατή κατάσταση.
- **Ρύθμιση φωτεινότητας ανάλογα με την κίνηση / Μεγάλη εξοικονόμηση ενέργειας :** [Ανάλογα με το μοντέλο]
Εξοικονομεί ενέργεια με τη ρύθμιση της φωτεινότητας ανάλογα με την κίνηση της εικόνας στην οθόνη.
- Τα στοιχεία που πρέπει να ρυθμιστούν λεπτομερώς συχνά διαφέρουν ανάλογα με το σήμα εισόδου ή άλλες παραμέτρους της εικόνας.

Για χρήση του TruMotion

SETTINGS ⇒ ΕΙΚΟΝΑ ⇒ TruMotion

[Ανάλογα με το μοντέλο]

Διορθώνει τις εικόνες ώστε να εμφανίζονται ομαλότερα οι ακολουθίες καρέ με κίνηση.

- **Ομαλή:** Οι επιλογές De-judder / De-blur λειτουργούν στο υψηλότερο εύρος στην αυτόματη λειτουργία.
- **Ευκρινής:** Οι επιλογές De-judder / De-blur λειτουργούν στο μεσαίο εύρος στην αυτόματη λειτουργία.
- **Χρήστης:** De-judder/De-blur η τιμή μπορεί να οριστεί με μη αυτόματο τρόπο.
De-judder: Αυτή η λειτουργία εξαλείφει το τρεμούλιασμα ή τις δονήσεις από το χρήστη.
De-blur: Αυτή η λειτουργία ρυθμίζει και αφαιρεί το θάμπωμα της εικόνας.

Αυτόματη λειτουργία σημαίνει ότι το εύρος τρεμοπαίγματος και θάμπωματος, που εξαρτάται από την κατάσταση βίντεο εισόδου, ελέγχεται από τη λειτουργία TruMotion.

Για χρήση της λειτουργίας εξοικονόμησης ενέργειας

SETTINGS ⇒ ΕΙΚΟΝΑ ⇒ Εξοικονόμηση Ενέργειας

Εξοικονομεί ηλεκτρική ενέργεια προσαρμόζοντας τη φωτεινότητα της οθόνης.

- **Αυτόματο:** [Ανάλογα με το μοντέλο]
Ο αισθητήρας της τηλεόρασης ανιχνεύει τον φωτισμό του περιβάλλοντος και ρυθμίζει αυτόματα τη φωτεινότητα της οθόνης.
- **Απενεργ/νο:** Απενεργοποιεί την Εξοικονόμηση Ενέργειας.
- **Ελάχιστη / Μέσο / Μέγιστη:** Ενεργοποιεί την προκαθορισμένη ρύθμιση Εξοικονόμησης Ενέργειας.
- **Κλείσιμο Οθόνης:** Η οθόνη κλείνει και ακούγεται μόνο ο ήχος. Πατήστε οποιοδήποτε κουμπί στο τηλεχειριστήριο (εκτός από το κουμπί λειτουργίας) για να ενεργοποιήσετε ξανά την οθόνη.

Για χρήση των ηχείων TV

SETTINGS ⇒ ΗΧΟΣ ⇒ Έξοδος ήχου ⇒ Ηχεία TV

[Ανάλογα με το μοντέλο]

Η έξοδος ήχου γίνεται μέσω των ηχείων TV.

Για χρήση εξωτερικού ηχείου

SETTINGS ⇒ ΗΧΟΣ ⇒ Έξοδος ήχου
⇒ Εξωτερικό ηχείο (optical)

[Ανάλογα με το μοντέλο]

Η έξοδος ήχου γίνεται μέσω του ηχείου που είναι συνδεδεμένο στην οπτική θύρα.

- Το SimpLink υποστηρίζεται.

Για χρήση της ψηφιακής εξόδου ήχου

SETTINGS ⇒ ΗΧΟΣ ⇒ Έξοδος ήχου ⇒ Εξωτερικό ηχείο (optical) ⇒ Ψηφιακή έξοδος ήχου

[Ανάλογα με το μοντέλο]


Ρυθμίζει την ψηφιακή έξοδο ήχου.

Στοιχείο	Είσοδος ήχου	Ψηφιακή έξοδος ήχου
Αυτόματο	MPEG Dolby Digital Dolby Digital Plus HE-AAC	PCM Dolby Digital Dolby Digital Dolby Digital
PCM	Όλα	PCM

Για σύνδεση και χρήση της συσκευής ήχου LG

SETTINGS ⇒ ΗΧΟΣ ⇒ Έξοδος ήχου
⇒ Συγχρονισμός ήχου LG (οπτικό καλώδιο)

[Ανάλογα με το μοντέλο]

Συνδέστε τη συσκευή ήχου LG με το λογότυπο  στην οπτική θύρα ψηφιακής εξόδου ήχου. Η συσκευή ήχου LG σας επιτρέπει να απολαμβάνετε εύκολα πλούσιο, δυναμικό ήχο.

Για χρήση των ακουστικών

SETTINGS ⇒ ΗΧΟΣ ⇒ Έξοδος ήχου ⇒ Ακουστικά

[Ανάλογα με το μοντέλο]

Η έξοδος ήχου γίνεται μέσω των ακουστικών που είναι συνδεδεμένα στη θύρα ακουστικών.

Για συγχρονισμό ήχου και εικόνας

SETTINGS ⇒ **ΗΧΟΣ** ⇒ **Ρύθμιση AV Sync.**

[Ανάλογα με το μοντέλο]

Συγχρονίζει απευθείας την εικόνα και τον ήχο όταν υπάρχει απόκλιση ανάμεσά τους.

- **Αν για το Ρύθμιση AV Sync.** επιλέξετε **Ενεργ/νο**, μπορείτε να προσαρμόσετε την έξοδο ήχου (ηχεία TV ή SPDIF) στην εικόνα που εμφανίζεται στην οθόνη.

Για χρήση της λειτουργίας SIMPLINK

[Ανάλογα με το μοντέλο]

Το SIMPLINK είναι μια λειτουργία με την οποία ελέγχετε και διαχειρίζεστε άνετα διάφορες συσκευές πολυμέσων μέσω του μενού SIMPLINK.

- 1 Συνδέστε το τερματικό **HDMI IN** της τηλεόρασης και το τερματικό εξόδου HDMI της συσκευής SIMPLINK χρησιμοποιώντας ένα καλώδιο HDMI.
 - [Ανάλογα με το μοντέλο]
Στις μονάδες οικιακού κινηματογράφου που διαθέτουν λειτουργία SIMPLINK, συνδέστε τα τερματικά HDMI όπως περιγράφεται παραπάνω και χρησιμοποιήστε οπτικό καλώδιο για να συνδέσετε την Οπτική ψηφιακή έξοδο ήχου της τηλεόρασης με την Οπτική ψηφιακή είσοδο ήχου της συσκευής SIMPLINK.
- 2 Επιλέξτε **INPUT(OPTION)** ⇒ **SIMPLINK**.
Εμφανίζεται το παράθυρο μενού SIMPLINK.
- 3 Στο παράθυρο Ρύθμιση SIMPLINK, επιλέξτε **Ενεργ/νο** της λειτουργίας SIMPLINK.
- 4 Στο παράθυρο μενού SIMPLINK, επιλέξτε τη συσκευή που θέλετε να ελέγξετε.
 - Η λειτουργία αυτή είναι συμβατή μόνο με συσκευές με το λογότυπο SIMPLINK.
 - Για να χρησιμοποιήσετε τη λειτουργία SIMPLINK, πρέπει να χρησιμοποιήσετε καλώδιο HDMI® υψηλής ταχύτητας (στο οποίο έχει προστεθεί η λειτουργία CEC (Consumer Electronics Control)). Τα καλώδια HDMI® υψηλής ταχύτητας έχουν τον ακροδέκτη αρ. 13 συνδεδεμένο για ανταλλαγή πληροφοριών μεταξύ των συσκευών.
 - Εάν επιλέξετε άλλη είσοδο, η συσκευή SIMPLINK θα σταματήσει.
 - Εάν χρησιμοποιείται και κάποια άλλη συσκευή τρίτου κατασκευαστή με τη λειτουργία HDMI-CEC, η συσκευή SIMPLINK μπορεί να μην λειτουργεί κανονικά.
 - [Ανάλογα με το μοντέλο]
Εάν επιλέξετε ή πραγματοποιήσετε αναπαραγωγή πολυμέσων από τη συσκευή μέσω μιας λειτουργίας οικιακού κινηματογράφου, τα **Ηχεία HT(Ηχεία)** συνδέονται αυτόματα. Φροντίστε να κάνετε τη σύνδεση με οπτικό καλώδιο (πωλείται ξεχωριστά) για να χρησιμοποιήσετε τη λειτουργία των **Ηχεία HT(Ηχεία)**.

Περιγραφή της λειτουργίας SIMPLINK

- **Άμεση αναπαραγωγή:** Ξεκινά άμεσα την αναπαραγωγή από τη συσκευή πολυμέσων στην τηλεόραση.
- **Επιλογή συσκευής πολυμέσων:** Επιλέγει άμεσα την επιθυμητή συσκευή μέσω του μενού SIMPLINK για άμεσο έλεγχο από την οθόνη της τηλεόρασης.
- **Αναπαραγωγή δίσκου:** Διαχειρίζεται τη συσκευή πολυμέσων με το τηλεχειριστήριο της τηλεόρασης.
- **Απενεργοποίηση όλων των συσκευών:** Όταν απενεργοποιείτε την τηλεόραση, απενεργοποιούνται και όλες οι συνδεδεμένες συσκευές.
- **Ενεργοποίηση συγχρονισμού:** Όταν ο εξοπλισμός με τη λειτουργία SIMPLINK που είναι συνδεδεμένος στον ακροδέκτη HDMI ξεκινά την αναπαραγωγή, η τηλεόραση ενεργοποιείται αυτόματα.
- **Ηχεία:** [Ανάλογα με το μοντέλο] Επιλέξτε είτε τα ηχεία της μονάδας οικιακού κινηματογράφου είτε τα ηχεία της τηλεόρασης.

Για ορισμό κωδικού πρόσβασης

SETTINGS ⇒ **ΚΛΕΙΔΩΜΑ** ⇒ **Ορ. κωδ. πρόσβ.**

Ορισμός ή αλλαγή κωδικού πρόσβασης της τηλεόρασης. Ο αρχικός κωδικός πρόσβασης έχει οριστεί στο '0000'.

Όταν ως χώρα επιλέγεται η Γαλλία, ο κωδικός πρόσβασης δεν είναι '0000' αλλά '1234'.

Όταν ως χώρα επιλέγεται η Γαλλία, ο κωδικός πρόσβασης δεν μπορεί να οριστεί σε '0000'.

Για επαναφορά των εργοστασιακών ρυθμίσεων

SETTINGS ⇒ **ΕΠΙΛΟΓΗ** ⇒ **Επ/φορά εργ.ρυθ.**

Όλες οι αποθηκευμένες πληροφορίες διαγράφονται και επαναφέρονται οι ρυθμίσεις της τηλεόρασης.

Η τηλεόραση απενεργοποιείται στη συνέχεια ενεργοποιείται ξανά και γίνεται επαναφορά όλων των ρυθμίσεων.

- Όταν είναι ενεργοποιημένο το **Σύστημα κλειδώνμ.**, εμφανίζεται ένα αναδυόμενο παράθυρο που ζητά τον κωδικό πρόσβασης.
- Μην απενεργοποιείτε τη συσκευή κατά τη διάρκεια της προετοιμασίας.

Για να καταργήσετε τη συσκευή USB

Q.MENU ⇒ **Συσκευή USB**

Επιλέξτε τη συσκευή αποθήκευσης USB που θέλετε να καταργήσετε.

Όταν δείτε ένα μήνυμα ότι η συσκευή USB έχει καταργηθεί, αποσυνδέστε τη συσκευή από την τηλεόραση.

- Αφού επιλεγεί για κατάργηση μια συσκευή USB, δεν μπορεί πλέον να γίνει ανάγνωση δεδομένων από αυτή. Αποσυνδέστε τη συσκευή αποθήκευσης USB και συνδέστε τη ξανά.

Χρήση συσκευής αποθήκευσης USB - προειδοποίηση

- Εάν η συσκευή αποθήκευσης USB διαθέτει ενσωματωμένο πρόγραμμα αυτόματης αναγνώρισης ή χρησιμοποιεί το δικό της πρόγραμμα οδήγησης, ενδέχεται να μη λειτουργήσει.
- Ορισμένες συσκευές αποθήκευσης USB μπορεί να μη λειτουργήσουν ή να λειτουργήσουν εσφαλμένα.
- Χρησιμοποιείτε μόνο συσκευές αποθήκευσης USB μορφοποιημένες με το σύστημα αρχείων FAT32 ή NTFS των Windows.
- Όσον αφορά τις συσκευές εξωτερικού σκληρού δίσκου USB, συνιστάται να χρησιμοποιείτε συσκευές με ονομαστική τάση μικρότερη των 5 V και ονομαστική ένταση ρεύματος μικρότερη των 500 mA.
- Συνιστάται να χρησιμοποιείτε USB memory stick χωρητικότητας 32 GB ή μικρότερης και εξωτερικούς σκληρούς δίσκους USB χωρητικότητας 1 TB ή μικρότερης.
- Εάν κάποια συσκευή εξωτερικού σκληρού δίσκου USB με λειτουργία εξοικονόμησης ενέργειας δεν λειτουργεί σωστά, απενεργοποιήστε και επανενεργοποιήστε την. Για περισσότερες πληροφορίες, ανατρέξτε στο εγχειρίδιο χρήσης της συσκευής εξωτερικού σκληρού δίσκου USB.
- Τα δεδομένα στη συσκευή αποθήκευσης USB μπορεί να υποστούν ζημιά, γι' αυτό φροντίζετε να δημιουργείτε αντιγράφα ασφαλείας των σημαντικών αρχείων σε άλλες συσκευές. Η διατήρηση των δεδομένων αποτελεί ευθύνη του χρήστη και ο κατασκευαστής δεν είναι υπεύθυνος για τυχόν απώλεια των δεδομένων.

Υποστηριζόμενα αρχεία μέσω

- Μέγιστος ρυθμός μεταφοράς δεδομένων: 20 Mbps (megabit ανά δευτερόλεπτο)
- Υποστηριζόμενες μορφές εξωτερικών υπόπλιων: *.srt (SubRip), *.smi (SAMI), *.sub (SubViewer, MicroDVD, DVDsubtitleSystem, Subldx(Vobsub)), *.ass/*.ssa (SubStation Alpha), *.txt (TMplayer), *.psb (PowerDivX)
- Υποστηριζόμενες μορφές εσωτερικών υπόπλιων: XSUB (υποστηρίζει εσωτερικούς υπόπλους που έχουν δημιουργηθεί από DivX6)

Υποστηριζόμενες μορφές βίντεο

- Μέγιστη ανάλυση: 1920 x 1080 στα 30p (μόνο Motion JPEG 640 x 480 στα 30p)
- .asf, .wmv
[Βίντεο] MPEG-2, MPEG-4 Part2, DivX3.11, DivX4, DivX5, DivX6, XViD, H.264/AVC, VC1(WMV3, WVC1), MP43
[Ήχος] WMA Standard, WMA9(Pro), MP3, AAC, AC3, MP3, 3D WMV Single Stream.
- divx, .avi
[Βίντεο] MPEG-2, MPEG-4 Part2, DivX3.11, DivX4, DivX5, DivX6, XViD, H.264/AVC
[Ήχος] HE-AAC, LPCM, ADPCM, MPEG- 1 Layer I, MPEG-1 Layer II, Dolby Digital, MPEG-1 Layer III (MP3), *DTS

- .ts, .trp, .tp, .mts, .m2ts
[Βίντεο] H.264/AVC, MPEG-2, AVS, VC1
[Ήχος] MPEG-1 Layer I, MPEG-1 Layer II, MPEG-1 Layer III (MP3), Dolby Digital, Dolby Digital Plus, AAC, HE-AAC, *DTS
- .vob
[Βίντεο] MPEG-1, MPEG-2
[Ήχος] Dolby Digital, MPEG-1 Layer I, MPEG- 1 Layer II, DVD-LPCM
- mp4, .m4v, .mov
[Βίντεο] MPEG-2, MPEG-4 Part2, DivX3.11, DivX4, DivX5, DivX6, XViD, H.264/AVC
[Ήχος] AAC, MPEG-1 Layer III (MP3), *DTS
- .mkn
[Βίντεο] MPEG-2, MPEG-4 Part2, DivX3.11, DivX4, DivX5, DivX6, XViD, H.264/AVC
[Ήχος] HE-AAC, Dolby Digital, MPEG-1 Layer III (MP3), *DTS, LPCM
- motion JPEG
[Βίντεο] MJPEG
[Ήχος] LPCM, ADPCM
- .mpg, .mpeg, .mpe
[Βίντεο] MPEG-1, MPEG-2
[Ήχος] MPEG-1 Layer I, MPEG-1 Layer II, Dolby Digital, LPCM
- dat
[Βίντεο] MPEG-1, MPEG-2
[Ήχος] MP2
- flv
[Βίντεο] Sorenson H.263, H.264/AVC
[Ήχος] MP3, AAC, HE-AAC
- *rm, *rmvb
[Βίντεο] RV30, RV40
[Ήχος] Dolby Digital, AAC, HE-AAC, RA6(Cook)
- 3gp, 3gp2
[Βίντεο] H.264/AVC, MPEG-4 Part2
[Ήχος] AAC, AMR(NB/WB)
- *DTS / *rm / *rmvb: Ανάλογα με το μοντέλο

Υποστηριζόμενες μορφές ήχου

- Τύπος αρχείου: mp3
[Ρυθμός bit] 32 Kbps - 320 Kbps
[Συχνότητα δειγματοληψίας] 16 kHz - 48 kHz
[Υποστήριξη] MPEG1, MPEG2, Layer2, Layer3
- Τύπος αρχείου: AAC
[Ρυθμός bit] Ελεύθερη μορφή
[Συχνότητα δειγματοληψίας] 8 kHz ~ 48 kHz
[Υποστήριξη] ADIF, ADTS
- Τύπος αρχείου: M4A
[Ρυθμός bit] Ελεύθερη μορφή
[Συχνότητα δειγματοληψίας] 8 kHz ~ 48 kHz
[Υποστήριξη] MPEG-4

- Τύπος αρχείου: WMA
[Ρυθμός bit] 128 Kbps ~ 320 Kbps
[Συχνότητα δειγματοληψίας] 8 kHz ~ 48 kHz
[Υποστήριξη] WMA7, WMA8, WMA9 Standard
- Τύπος αρχείου: WMA
[Ρυθμός bit] ~ 768 Kbps
[Κανάλι / Συχνότητα δειγματοληψίας]
M0: έως και 2 κανάλια στα 48 kHz
(εξαιρείται η λειτουργία LBR),
M1: έως και 5.1 κανάλια στα 48 kHz,
M2: έως και 5.1 κανάλια στα 96 kHz
[Υποστήριξη] WMA 10 Pro
- Τύπος αρχείου: OGG
[Ρυθμός bit] Ελεύθερη μορφή
[Συχνότητα δειγματοληψίας] 8kHz ~ 48 kHz
[Υποστήριξη] OGG Vorbis

Υποστηριζόμενες μορφές φωτογραφίας

- Κατηγορία: 2D (jpeg, jpg, jpe)
[Διαθέσιμος τύπος αρχείου] SOF0: βασική,
SOF1: εκτεταμένη διαδοχική,
SOF2: προοδευτική
[Μέγεθος φωτογραφίας] Ελάχιστο: 64 x 64,
Μέγιστο: Κανονικός τύπος: 15360 (W) x 8640 (H), Progressive Type: 1920 (W) x 1440 (H)
- Κατηγορία: BMP
[Μέγεθος φωτογραφίας] Ελάχιστο: 64 x 64,
Μέγιστο: 9600 x 6400
- Κατηγορία: PNG
[Διαθέσιμος τύπος αρχείου] Πεπλεγμένη, Μη πεπλεγμένη
[Μέγεθος φωτογραφίας] Ελάχιστο: 64 x 64,
Μέγιστο: Πεπλεγμένη: 1200 x 800,
Μη πεπλεγμένη: 9600 x 6400
- Για την εμφάνιση των αρχείων BMP και PNG ίσως απαιτείται περισσότερος χρόνος από τα αρχεία JPEG.

ΓΙΑ ΝΑ ΔΕΪΤΕ ΤΟ ΕΓΧΕΙΡΙΔΙΟ ΣΤΟΝ ΙΣΤΟ

Για να λάβετε λεπτομερείς πληροφορίες για τον Οδηγό χρήσης, επισκεφθείτε τη διεύθυνση www.lg.com.

ΣΥΝΤΗΡΗΣΗ

Καθαρισμός της τηλεόρασης

Καθαρίζετε τακτικά την τηλεόραση για τη διατήρηση της βέλτιστης απόδοσης και την επέκταση της διάρκειας ζωής του προϊόντος.



ΠΡΟΣΟΧΗ

- Βεβαιωθείτε ότι έχετε απενεργοποιήσει την τηλεόραση και έχετε αποσυνδέσει το καλώδιο τροφοδοσίας και όλα τα άλλα καλώδια.
- Όταν δεν χρησιμοποιείτε την τηλεόραση για μεγάλο χρονικό διάστημα, αποσυνδέετε το καλώδιο τροφοδοσίας από την πρίζα για την αποφυγή πρόκλησης ζημιάς από κεραυνούς ή αυξομειώσεις της ηλεκτρικής τάσης.

Οθόνη, πλαίσιο, έπιπλο και βάση

- Για να απομακρύνετε τη σκόνη ή τους ρύπους, σκουπίστε την επιφάνεια με ένα στεγνό, καθαρό και μαλακό πανί.
- Για να απομακρύνετε την έντονη βρομιά, σκουπίστε την επιφάνεια με ένα μαλακό πανί, το οποίο έχετε βρέξει ελαφρώς με καθαρό νερό ή ήπιο καθαριστικό διάλυμα. Στη συνέχεια, σκουπίστε αμέσως την επιφάνεια με ένα στεγνό πανί.



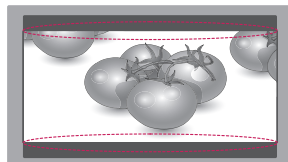
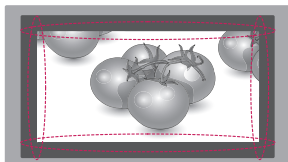
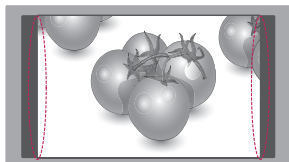
ΠΡΟΣΟΧΗ

- Μην αγγίζετε την οθόνη, καθώς ενδέχεται να προκληθεί ζημιά στην οθόνη.
- Μην πιέζετε, τρίβετε ή χτυπάτε την επιφάνεια της οθόνης με τα νύχια σας ή με αιχμηρά αντικείμενα, καθώς ενδέχεται να προκληθούν γρατσουνιές και παραμορφώσεις της εικόνας.
- Μη χρησιμοποιείτε χημικά, γιατί ενδέχεται να προκαλέσουν φθορά στο προϊόν.
- Μην ψεκάζετε υγρά στην επιφάνεια της τηλεόρασης. Αν εισέλθει νερό στο εσωτερικό της τηλεόρασης, ενδέχεται να προκληθεί πυρκαγιά, ηλεκτροπληξία ή δυσλειτουργία.

Καλώδιο τροφοδοσίας

Απομακρύνετε τακτικά τη συσσωρευμένη σκόνη ή βρομιά από το καλώδιο τροφοδοσίας.

Καταπολέμηση του φαινομένου "μόνιμης αποτύπωσης εικόνων" στην οθόνη της τηλεόρασής σας



- Αν μια στατική εικόνα εμφανίζεται στην οθόνη της τηλεόρασής σας για μεγάλο χρονικό διάστημα, αποτυπώνεται και προκαλεί μόνιμη παραμόρφωση στην οθόνη. Αυτό το φαινόμενο ονομάζεται "διατήρηση ίχνους εικόνας" (burn-in) και δεν καλύπτεται από την εγγύηση.
- Αν η αναλογία εικόνας της τηλεόρασης έχει ρυθμιστεί σε 4:3 για μεγάλο χρονικό διάστημα, ενδέχεται να αποτυπωθεί μόνιμα κάποια εικόνα στην πανοραμική περιοχή της οθόνης.
- Αποφύγετε την προβολή στατικών εικόνων στην οθόνη της τηλεόρασης για μεγάλο χρονικό διάστημα (2 ή περισσότερες ώρες για τηλεοράσεις LCD), προκειμένου να μην αποτυπωθούν μόνιμα στην οθόνη.

ΑΝΤΙΜΕΤΩΠΙΣΗ ΠΡΟΒΛΗΜΑΤΩΝ

Πρόβλημα	Λύση
Δεν είναι δυνατός ο χειρισμός της τηλεόρασης με το τηλεχειριστήριο.	<ul style="list-style-type: none"> • Ελέγξτε τον αισθητήρα τηλεχειρισμού του προϊόντος και προσπαθήστε ξανά. • Ελέγξτε αν υπάρχουν εμπόδια μεταξύ του προϊόντος και του τηλεχειριστηρίου. • Ελέγξτε την κατάσταση των μπαταριών και αν έχουν τοποθετηθεί σωστά (+ με +, - με -).
Δεν εμφανίζεται εικόνα και δεν ακούγεται ήχος.	<ul style="list-style-type: none"> • Ελέγξτε αν το προϊόν είναι ενεργοποιημένο. • Ελέγξτε αν το καλώδιο τροφοδοσίας είναι συνδεδεμένο στην πρίζα. • Συνδέστε άλλα προϊόντα, για να ελέγξετε αν έχει πρόβλημα η πρίζα.
Η τηλεόραση απενεργοποιείται ξαφνικά.	<ul style="list-style-type: none"> • Ελέγξτε τις ρυθμίσεις τροφοδοσίας. Ενδέχεται να διακόπηκε η τροφοδοσία. • Ελέγξτε εάν έχει ενεργοποιηθεί η Αυτόματη αναμονή (Ανάλογα με το μοντέλο) / Ωρα σβησίματος / Χρονοδιακόπτης Ύπνου στις ρυθμίσεις ΩΡΑ. • Αν δεν υπάρχει σήμα ενώ είναι ενεργοποιημένη η τηλεόραση, η τηλεόραση θα απενεργοποιηθεί αυτόματα έπειτα από 15 λεπτά αδράνειας.
Κατά τη σύνδεση σε υπολογιστή (HDMI/DVI/RGB), προβάλλεται η ένδειξη "Δεν υπάρχει σήμα" ή "Μη έγκυρη μορφή".	<ul style="list-style-type: none"> • Ενεργοποίηση/απενεργοποίηση της τηλεόρασης με χρήση του τηλεχειριστηρίου. • Επανασύνδεση του καλωδίου HDMI/RGB. • Επανεκκίνηση του υπολογιστή με την τηλεόραση ενεργοποιημένη.

ΠΡΟΔΙΑΓΡΑΦΕΣ

Οι προδιαγραφές του προϊόντος ενδέχεται να αλλάξουν χωρίς προειδοποίηση, σε περίπτωση αναβάθμισης των λειτουργιών του προϊόντος.

ΜΟΝΤΕΛΑ		22MT55V 22MT55D	23MT55V 23MT55D	24MT55V 24MT55D
Διαστάσεις (Π x Υ x Β)	Με τη βάση (mm)	508,5 x 416,6 x 188,4	544 x 436,5 x 188,4	566,8 x 447,7 x 188,4
	Χωρίς τη βάση (mm)	508,5 x 315 x 65,9	544 x 334,8 x 65,9	566,8 x 346,1 x 66,5
Βάρος	Με τη βάση (kg)	3,4	3,7	3,9
	Χωρίς τη βάση (kg)	3,2	3,4	3,6
Κατανάλωση ενέργειας		30 W	33 W	33 W
Ενεργειακές απαιτήσεις		19 V $\overline{\text{---}}$ 1,6 A	19 V $\overline{\text{---}}$ 2,0 A	19 V $\overline{\text{---}}$ 1,6 A
Τροφοδοτικό (AC-DC)		Κατασκευαστής : Lien Chang Μοντέλο : LCAP16B-E, LCAP21C Κατασκευαστής : Honor Μοντέλο : ADS-45FSN-19 19040GPG, ADS-45SN-19-3 19040G		
		Είσοδος : AC 100 - 240 V ~ 50/60 Hz		
		Έξοδος : DC 19 V $\overline{\text{---}}$ 2,1 A		
ΜΟΝΤΕΛΑ		27MT55V 27MT55D		
Διαστάσεις (Π x Υ x Β)	Με τη βάση (mm)	641,2 x 489,1 x 213,2		
	Χωρίς τη βάση (mm)	641,2 x 391,3 x 77,8		
Βάρος	Με τη βάση (kg)	5,3		
	Χωρίς τη βάση (kg)	4,88		
Κατανάλωση ενέργειας		35 W		
Ενεργειακές απαιτήσεις		19 V $\overline{\text{---}}$ 2,0 A		
Τροφοδοτικό (AC-DC)		Κατασκευαστής : Lien Chang Μοντέλο : LCAP16B-E, LCAP21C Κατασκευαστής : Honor Μοντέλο : ADS-45FSN-19 19040GPG, ADS-45SN-19-3 19040G		
		Είσοδος : AC 100 - 240 V ~ 50/60 Hz		
		Έξοδος : DC 19 V $\overline{\text{---}}$ 2,1 A		

Μέγεθος μονάδας CI (Π x Υ x Β)		100,0 mm x 55,0 mm x 5,0 mm
Περιβαλλοντικές συνθήκες	Θερμοκρασία λειτουργίας	10 °C έως 35 °C
	Υγρασία λειτουργίας	20 % έως 80 %
	Θερμοκρασία αποθήκευσης	-10 °C έως 60 °C
	Υγρασία αποθήκευσης	5 % έως 90 %

	Δορυφορική ψηφιακή TV	Ψηφιακή τηλεόραση	Αναλογική τηλεόραση
Σύστημα τηλεόρασης	DVB-T/T2 DVB-C DVB-S/S2	DVB-T DVB-C	PAL/SECAM B/G/I/D/K, SECAM L/L'
Κάλυψη προγραμμάτων	VHF, UHF C-Band, Ku-Band	VHF, UHF	VHF: E2 έως E12, UHF: E21 έως E69, CATV: S1 έως S20, HYPER: S21 έως S47
Μέγιστος αριθμός προγραμμάτων που μπορούν να αποθηκευτούν	6,000	1,500	
Σύνθετη αντίσταση εξωτερικής κεραίας	75 Ω		

Υποστηριζόμενη λειτουργία RGB (PC) / HDMI (PC)

Ανάλυση	Οριζόντια συχνότητα (kHz)	Κατακόρυφη συχνότητα (Hz)
720 x 400	31,468	70,080
640 x 480	31,469	59,940
	37,500	75,000
800 x 600	37,879	60,317
	46,875	75,000
1024 x 768	48,363	60,004
	60,023	75,029
1024 x 768 Μόνο στα μοντέλα HDMI(PC)	56,476	70,069
1152 x 864	67,500	75,000
1280 x 720	45,000	60,000
1280 x 800	49,702	59,810
1280 x 1024	63,981	60,020
	79,976	75,025
1400 x 1050	65,317	59,978
1440 x 900	55,935	59,887
1600 x 900	60,000	60,000
1680 x 1050	64,674	59,883
	65,290	59,954
1920 x 1080	67,500	60,000



ΣΗΜΕΙΩΣΗ

- Η βέλτιστη ανάλυση οθόνης είναι 1920 x 1080 @ 60 Hz. Ο βέλτιστος χρονισμός σε κάθε λειτουργία είναι η κατακόρυφη συχνότητα 60Hz.

Υποστηριζόμενη λειτουργία HDMI-DTV

Ανάλυση	Οριζόντια συχνότητα (kHz)	Κατακόρυφη συχνότητα (Hz)
720 x 480	31,469	59,940
	31,500	60,000
720 x 576	31,250	50,000
1280 x 720	37,500	50,000
	44,960	59,940
	45,000	60,000
1920 x 1080	33,720	59,940
	33,750	60,000
	28,125	50,000
	27,000	24,000
	33,750	30,000
	56,250	50,000
	67,430	59,940
67,500	60,000	

Υποστηριζόμενη λειτουργία Component

Ανάλυση	Οριζόντια συχνότητα (kHz)	Κατακόρυφη συχνότητα (Hz)
720 x 480	15,730	59,940
	15,750	60,000
	31,470	59,940
	31,500	60,000
720 x 576	15,625	50,000
	31,250	50,000
1280 x 720	37,500	50,000
	44,960	59,940
	45,000	60,000
1920 x 1080	33,720	59,940
	33,750	60,000
	28,125	50,000
	56,250	50,000
	67,430	59,940
	67,500	60,000

Πληροφορίες σύνδεσης θύρας Component

Θύρες Component στην τηλεόραση	Y	P _B	P _R
Θύρες εξόδου εικόνας στη συσκευή αναπαραγωγής DVD	Y	P _B	P _R
	Y	B-Y	R-Y
	Y	Cb	Cr
	Y	Pb	Pr



Προτού χρησιμοποιήσετε το προϊόν,
φροντίστε να διαβάσετε τις οδηγίες
ασφάλειας.
Φυλάξτε το εγχειρίδιο χρήστη (CD) σε
προσιτό σημείο, για μελλοντική αναφορά.
Το μοντέλο και ο αριθμός σειράς της
τηλεόρασης βρίσκονται στο πίσω μέρος και
στο πλάι της συσκευής. Σημειώστε αυτόν
τον αριθμό σε περίπτωση που η συσκευή
χρειαστεί επισκευή.

ΜΟΝΤΕΛΟ _____

ΑΡΙΘΜΟΣ ΣΕΙΡΑΣ _____