



MANUEL D'UTILISATION

TÉLÉVISEUR LED*

*Le téléviseur LED de LG combine un écran LCD et un rétroéclairage LED.

Veuillez lire attentivement ce manuel avant de mettre en service votre produit et conservez-le afin de pouvoir vous y référer ultérieurement.

LY75**

LY76**

TABLE DES MATIÈRES

3 LICENCES

3 INFORMATIONS SUR LES LOGICIELS LIBRES

4 ASSEMBLAGE ET PRÉPARATION

- 4 Déballage
- 5 Achat séparé
- 6 Pièces et boutons
- 7 Utilisation du bouton du joystick
- 8 Déplacement du téléviseur
- 9 Préparation du téléviseur
 - 9 - Fixation du socle
- 10 - Rangement des câbles
- 11 - Installation sur une table
- 12 - Fixation du support mural
- 13 - Comment utiliser Dual Lock™

14 RACCORDEMENTS

- 14 Connexion antenne
- 15 Connexion antenne parabolique orientable
- 15 Connexion Horloge LED
- 15 Connexion péritel
- 16 Connexion HDMI
- 17 Configuration du Réseau
 - 17 - Connexion à un réseau filaire
- 18 Réglage de la sortie haut-parleur
- 18 Connexion son
 - 18 - Raccordement à un système audio
- 19 Connexion d'un module CI
- 19 Connexion d'un périphérique USB
- 19 Raccordement d'un casque

20 TÉLÉCOMMANDE

22 MAINTENANCE

- 22 Nettoyage de votre TV
 - 22 - Écran, cadre, boîtier et support
 - 22 - Cordon d'alimentation

23 DÉPANNAGE

24 SPÉCIFICATIONS

27 CODES INFRAROUGE

28 PARAMÉTRAGE D'UN APPAREIL DE COMMANDE EXTERNE

- 28 Configuration RS-232C
- 28 Type de connecteur :
 - D-Sub 9 broches mâle
- 28 Configurations RS-232C
- 29 Paramètres de communication
- 29 Liste de référence des commandes
- 30 Protocole de transmission/réception



AVERTISSEMENT

- Si vous ignorez ces messages d'avertissement, vous risquez d'être gravement blessé, de provoquer un accident ou d'entraîner la mort.



ATTENTION

- Si vous ignorez ces messages de sécurité, vous risqueriez de vous blesser légèrement ou d'endommager le produit.



REMARQUE

- Les remarques vous aident à comprendre et à utiliser le produit en toute sécurité. Veuillez lire attentivement les remarques avant d'utiliser le produit.

LICENCES



Les licences prises en charge peuvent varier d'un modèle à l'autre. Pour plus d'informations sur les licences, consultez le site www.lg.com.



Fabriqué sous licence de Dolby Laboratories.
Le terme « Dolby » et le sigle double D sont des marques commerciales de Dolby Laboratories.



Les termes HDMI et HDMI High-Definition Multimedia Interface ainsi que le logo HDMI sont des marques commerciales déposées de HDMI Licensing LLC aux États-Unis et dans d'autres pays.



À PROPOS DES VIDÉOS DIVX : DivX® est un format vidéo numérique créé par DivX, LLC, filiale de Rovi Corporation. Cet appareil officiellement certifié a passé les tests rigoureux DivX Certified® pour vérifier qu'il lit bien les vidéos DivX. Rendez-vous sur www.divx.com pour plus d'informations et pour télécharger des outils logiciels permettant de convertir vos fichiers en vidéos DivX.

À PROPOS DE LA VIDÉO À LA DEMANDE DIVX : Cet appareil DivX Certified® doit être enregistré pour lire les films en vidéo à la demande (VOD) DivX. Pour obtenir le code d'enregistrement, consultez la section VOD DivX dans le menu de configuration de l'appareil. Rendez-vous sur vod.divx.com pour plus d'informations sur l'achèvement de l'enregistrement.

« Certification DivX Certified® pour la lecture de vidéos DivX® jusqu'à 1080p en HD, y compris le contenu Premium. »

« DivX®, DivX Certified® et leurs logos respectifs sont des marques commerciales de Rovi Corporation ou de ses filiales ; leur utilisation est régie par une licence. »

« Sous couvert d'un ou plusieurs brevets américains cités ci-dessous : 7,295,673; 7,460,668; 7,515,710; 7,519,274 »



Pour plus d'informations sur les brevets DTS, rendez-vous à l'adresse <http://patents.dts.com>. Fabriqué sous licence de DTS Licensing Limited. DTS, le symbole et DTS et le symbole ensemble sont des marques déposées et DTS 2.0 Channel est une marque commerciale de DTS, Inc. Tous droits réservés. Définit la durée qui précède l'arrêt de la TV.

INFORMATIONS SUR LES LOGICIELS LIBRES

Pour obtenir le code source sous la licence publique générale, la licence publique générale limitée, la licence publique Mozilla ou les autres licences libres de ce produit, rendez-vous sur <http://opensource.lge.com>.

En plus du code source, tous les termes de la licence, ainsi que les exclusions de responsabilité et les droits d'auteur, sont disponibles au téléchargement.

LG Electronics propose de vous fournir le code open source sur CD-ROM en échange des coûts couvrant cet envoi, notamment le coût du support, des frais de port et de prise en charge, une fois la demande reçue par LG Electronics à l'adresse suivante : opensource@lge.com. La validité de cette offre est de trois (3) ans à partir de la date d'achat du produit.

**REMARQUE**

- L'image ci-dessous peut être différente de celle affichée sur votre téléviseur.
- L'affichage à l'écran de votre TV peut différer légèrement de celui qui est présenté dans ce manuel.
- Les menus et options disponibles peuvent être différents selon la source d'entrée ou le modèle de produit utilisé.
- De nouvelles fonctionnalités pourront être ajoutées ultérieurement à ce téléviseur.
- La TV peut être mise en mode veille pour réduire la consommation d'électricité. Pour réduire la consommation d'énergie, la TV doit être éteinte si personne ne la regarde pendant un certain temps.
- La consommation d'énergie pendant l'utilisation peut être limitée de façon significative en réduisant la luminosité de l'image. Cela aura pour effet de réduire le coût global de fonctionnement.
- L'appareil doit être raccordé à une prise électrique située à proximité et facilement accessible. Sur certains appareils ne disposant pas de bouton marche/arrêt, la mise hors tension de l'appareil s'effectue en débranchant le cordon d'alimentation.

ASSEMBLAGE ET PRÉPARATION

Déballage

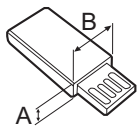
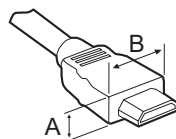
Vérifiez que la boîte de votre moniteur contient les éléments suivants. S'il manque des accessoires, contactez le revendeur auprès duquel vous avez acheté votre produit. L'aspect réel des produits et articles présentés dans ce manuel peut différer des illustrations.

**ATTENTION**

- Afin d'optimiser la sécurité et la durée de vie du produit, n'utilisez pas d'éléments non agréés.
- La garantie ne couvre pas les dommages ou les blessures dus à l'utilisation d'éléments non agréés.
- Certains modèles ont un film plastique fin collé sur l'écran. Il ne doit pas être enlevé.

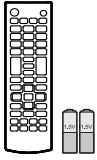
**REMARQUE**

- Les éléments fournis avec votre produit diffèrent en fonction du modèle choisi.
- Les caractéristiques des produits ou le contenu de ce manuel peuvent être modifiés sans préavis en cas de mise à jour des fonctions.
- Pour une connexion optimale, les câbles HDMI et les périphériques USB doivent comporter des connecteurs d'une épaisseur inférieure à 10 mm et d'une largeur inférieure à 18 mm. Utilisez une rallonge prenant en charge USB 2.0 si le câble USB ou la clé USB ne s'adapte pas au port USB de la TV.

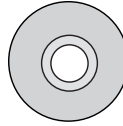


*A ≤ 10 mm

*B ≤ 18 mm



Télécommande et piles (AAA)



Manuel d'utilisation



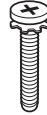
Support de Câble
(selon le modèle)



Cordon d'alimentation
(selon le modèle)



Vis du support
4EA, M4 x L14
(Sauf pour le modèle
32LY76**, 32LY75**)



Vis du support
4EA, M4 x L20
(Uniquement 32LY76**,
32LY75**)



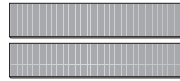
Rangement des câbles
2EA



Entretoises pour montage mural
2EA
(Uniquement 42LY76**,
42LY75**)



Base du support



Dual Lock™
(selon le modèle)

Achat séparé

Des articles vendus séparément peuvent faire l'objet de remplacements ou de modifications sans préavis dans le but d'améliorer la qualité du produit.

Contactez votre revendeur pour vous procurer ces articles.

Ces périphériques fonctionnent uniquement avec certains modèles.

Périphérique audio LG

Télécommande Magic Remote

Horloge LED

AN-MR300

(Uniquement LY75**)

AN-MR500

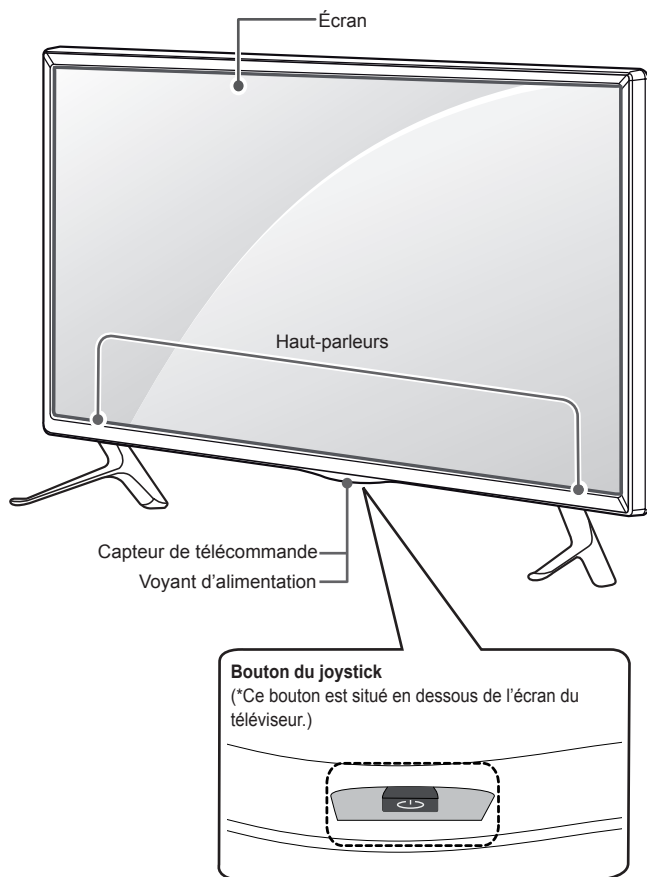
(Uniquement LY76**)

LEC-003

Le nom ou le design du modèle peut changer en cas de mise à niveau des fonctions du produit, des conditions de diffusion ou des politiques de confidentialité du fabricant.

Pièces et boutons

FRANÇAIS



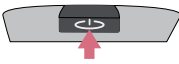
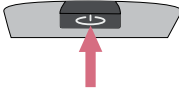

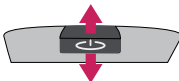
REMARQUE

- Vous pouvez activer ou désactiver le voyant du logo LG ou le voyant d'alimentation en sélectionnant **OPTION** dans les menus principaux.

Utilisation du bouton du joystick

Vous pouvez activer facilement les fonctions de la TV, en appuyant ou en déplaçant le bouton vers le haut, vers le bas, vers la gauche ou vers la droite.

Fonctions de base

	Alimentation activée	Lorsque votre téléviseur est éteint, posez votre doigt et appuyez sur le bouton du joystick, puis relâchez-le.
	Alimentation désactivée	Lorsque votre téléviseur est allumé, posez votre doigt et appuyez une fois sur le bouton du joystick pendant quelques secondes, puis relâchez-le.
	Contrôle du volume	Vous pouvez régler le volume au niveau souhaité en posant votre doigt sur le bouton du joystick et en le déplaçant vers la gauche ou vers la droite.
	Réglage des programmes	Vous pouvez parcourir les chaînes enregistrées et en sélectionner en posant votre doigt sur le bouton du joystick et en le déplaçant vers le haut ou vers le bas.



REMARQUE

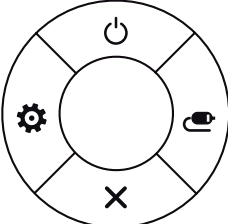




- Lorsque vous déplacez le joystick vers le haut, vers le bas, vers la droite ou vers la gauche, assurez-vous ne de pas appuyer sur le bouton du joystick. Si vous appuyez d'abord sur le bouton du joystick, vous ne pourrez plus régler le volume ni les programmes enregistrés.

Réglage du menu

(Uniquement LY76**)

Lorsque le téléviseur est allumé, appuyez une fois sur le bouton du joystick.

Vous pouvez régler les éléments (🔌, ⚙️, 📺, ✖️) du menu en déplaçant le bouton du joystick vers le haut, vers le bas, vers la gauche ou vers la droite.

		Arrêt TV	Permet d'éteindre le téléviseur.
		Réglages	Permet d'accéder au menu principal.
		Liste des sources	Permet de changer la source d'entrée.
		Fermer	Efface les informations affichées à l'écran et revient à l'affichage TV.

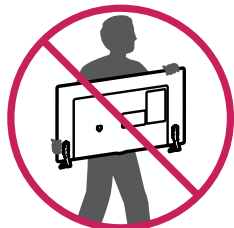
Déplacement du téléviseur

Avant de déplacer ou soulever le téléviseur, lisez les instructions suivantes pour éviter d'abîmer le téléviseur et pour le transporter en toute sécurité quels que soient son type et sa taille.

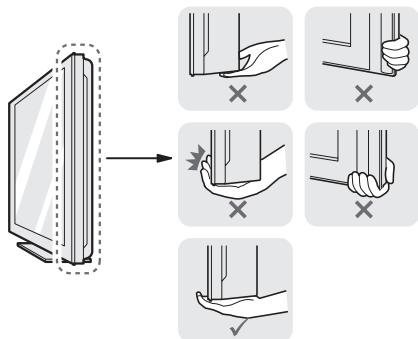


ATTENTION

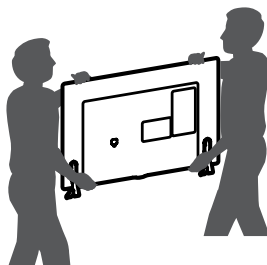
- Évitez toujours de toucher l'écran, car vous risqueriez de l'endommager.
- Il est recommandé de transporter le téléviseur dans le carton ou les matériaux d'emballage d'origine.
- Avant de déplacer ou soulever le téléviseur, débranchez le cordon d'alimentation et tous les câbles.
- Lorsque vous portez le téléviseur, orientez l'arrière vers vous afin de ne pas rayer l'écran.



- Tenez fermement le haut et le bas du cadre du téléviseur. Veillez à ne pas le tenir par la partie transparente, le haut-parleur ou la grille du haut-parleur.



- Si votre téléviseur est volumineux, faites-vous aider par une autre personne.
- Pour transporter le téléviseur, tenez-le comme illustré ci-dessous.

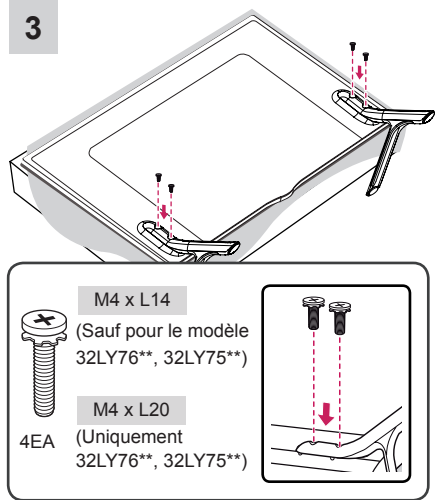
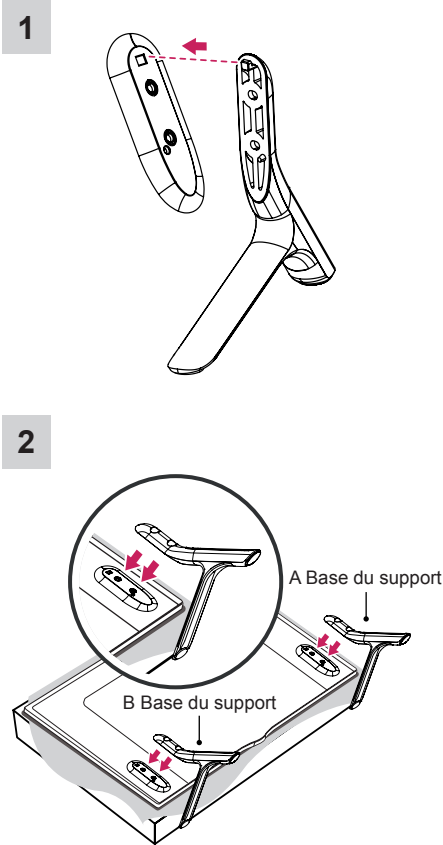


- Lorsque vous transportez le téléviseur, veillez à éviter les secousses et les vibrations excessives.
- Transportez toujours le téléviseur à la verticale ne l'inclinez pas vers la gauche ou la droite ni à plat.
- N'exercez pas une pression excessive qui pourrait plier le châssis car cela pourrait endommager l'écran.

Préparation du téléviseur

Fixation du socle

* L'image ci-dessous peut être différente de celle affichée sur votre téléviseur.



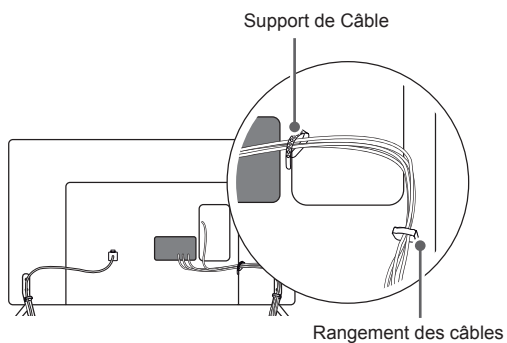
ATTENTION

- Pour fixer le support à la TV, placez l'écran face vers le bas sur une table ou sur une surface plane munie d'une protection pour éviter de rayer l'écran.

Rangement des câbles

*L'image ci-dessous peut être différente de celle affichée sur votre téléviseur.

- 1 Rassemblez les câbles et passez-les dans le support de câble et les rangement des câbles.
- 2 Attachez fixement les rangement des câbles au téléviseur.

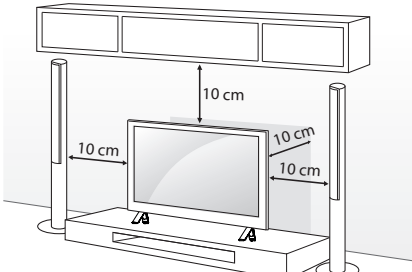


ATTENTION

- Ne déplacez pas votre téléviseur en le tenant par le support du câble et le support du cordon d'alimentation. Les supports risqueraient de se casser et d'ainsi endommager la TV ou provoquer des blessures.

Installation sur une table

- 1 Soulevez et positionnez la TV à la verticale sur une table.
 - Laissez au moins 10 cm entre le mur et la TV pour assurer une bonne ventilation.



- 2 Branchez le cordon d'alimentation sur une prise murale.



ATTENTION

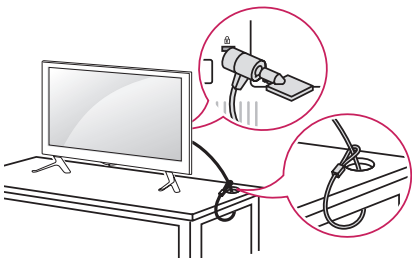
- Ne placez pas la TV à côté ou sur des sources de chaleur. Cela pourrait provoquer un incendie ou d'autres dommages.

Utilisation du système de sécurité Kensington

(Cette option n'est pas disponible sur tous les modèles.)

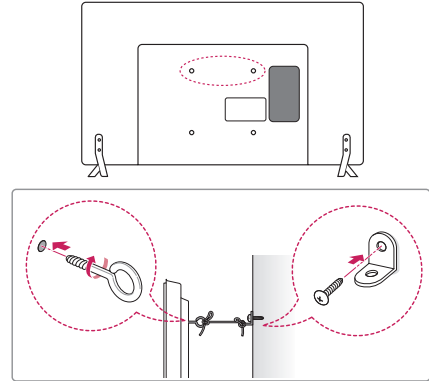
Le connecteur du système de sécurité Kensington est situé à l'arrière du téléviseur. Pour plus d'informations sur l'installation et l'utilisation, reportez-vous au manuel fourni avec le système de sécurité Kensington ou consultez le site <http://www.kensington.com>.

Reliez le câble du système de sécurité Kensington entre le téléviseur et un meuble.



Fixation fiable de la TV au mur

(Cette option n'est pas disponible sur tous les modèles.)



- 1 Insérez et serrez les boulons à oeil, ou les supports et les boulons à l'arrière de la TV.
 - Si des boulons sont insérés dans les trous des boulons à oeil, dévissez d'abord ces boulons.
- 2 Fixez les supports muraux avec les boulons sur le mur.

Ajustez le support mural et les boulons à oeil à l'arrière de la TV.
- 3 Attachez les boulons à oeil et les supports muraux avec un cordon solide.

Le cordon doit rester en position horizontale par rapport à la surface plane.



ATTENTION

- Veillez à empêcher les enfants de grimper sur la TV ou de s'y suspendre.

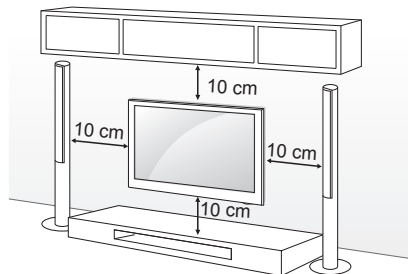


REMARQUE

- Utilisez une plate-forme ou un meuble d'une largeur et d'une résistance suffisantes pour soutenir en toute sécurité la TV.
- Les supports, les boulons et les cordons ne sont pas fournis. Pour en savoir plus sur les accessoires en option, contactez votre revendeur.

Fixation du support mural

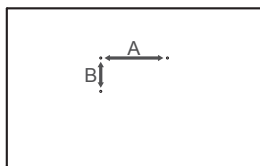
Prenez les précautions nécessaires pour fixer le support mural en option à l'arrière de la TV. Installez-le sur un mur solide perpendiculaire au sol. Contactez du personnel qualifié pour fixer la TV sur d'autres matériaux de construction. Pour l'installation murale, LG recommande l'intervention de professionnels qualifiés.



Veillez à utiliser des vis et un support mural conformes aux normes VESA. Les dimensions standard des kits de support mural sont indiquées dans le tableau suivant.

Achat séparé (support mural)

Modèle	32/39LY76** 32/39LY75**	42/47/55LY76** 42/47/55LY75**
VESA (A x B)	200 x 200	400 x 400
Vis standard	M6	M6
Nombre de vis	4	4
Support mural	LSW240B MSW240	LSW440B MSW240



ATTENTION

- Débranchez le cordon d'alimentation avant de déplacer ou d'installer la TV. Vous éviterez ainsi tout risque d'électrocution.
- Si vous fixez la TV au plafond ou sur un mur oblique, le produit risque de tomber et de blesser quelqu'un. Utilisez un support mural LG agréé et contactez votre revendeur local ou une personne qualifiée.
- Ne serrez pas trop les vis. Cela pourrait endommager la TV et entraîner l'annulation de votre garantie.
- Utilisez des vis et supports de fixation murale répondant aux spécifications de la norme VESA. La garantie ne couvre pas les dommages ou les blessures dus à une mauvaise utilisation ou à l'utilisation d'accessoires non agréés.



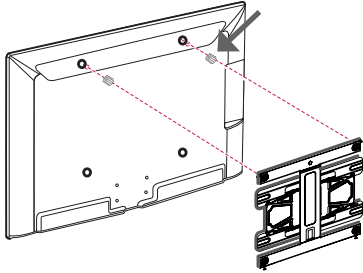
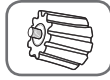
REMARQUE

- N'utilisez que des vis répondant aux spécifications de la norme VESA.
- Le kit de support mural est fourni avec un manuel d'installation et les pièces nécessaires à l'installation.
- Le support mural est proposé en option. Pour en savoir plus sur les accessoires en option, contactez votre revendeur.
- La longueur des vis dépend du modèle de support mural. Vérifiez leur longueur avant de procéder à l'installation.
- Pour plus d'informations, consultez le manuel fourni avec le support mural.

**REMARQUE**

- Uniquement 42LY76**, 42LY75**

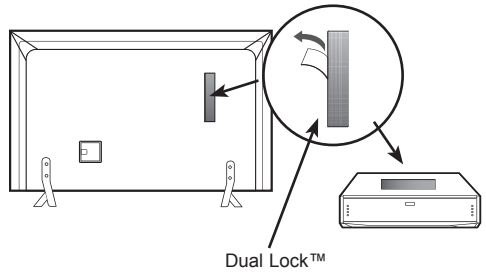
Entretoises pour
montage mural

**Comment utiliser Dual Lock™**

(selon le modèle)

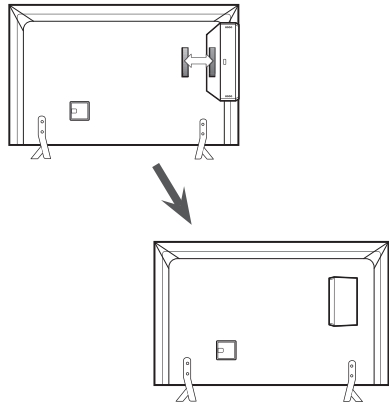
Fixez la set-top box au téléviseur et utilisez-le quand vous le souhaitez.

- 1 Après avoir retiré le papier de protection de Dual Lock, collez-le au téléviseur et à la set-top box comme illustré.



Dual Lock™

- 2 Fixez à la set-top box au téléviseur en réunissant les deux bandes Velcro.

**REMARQUE**

- Assurez-vous que la surface du produit ne comporte aucune substance étrangère, puis collez fermement le Dual Lock.
- Avant de relier le décodeur au moniteur, laissez sécher le Dual Lock pendant au moins trois jours.

RACCORDEMENTS

- * L'image présentée peut être différente de votre téléviseur.
- * Les câbles supplémentaires ne sont pas fournis.

Cette section relative aux **RACCORDEMENTS** présente essentiellement des schémas pour les modèles LY75**.

Vous pouvez raccorder divers appareils externes au téléviseur et changer de source d'entrée pour sélectionner un appareil externe. Pour plus d'informations sur le raccordement d'un appareil externe, reportez-vous à son manuel d'utilisation. Vous pouvez raccorder les appareils externes suivants : récepteurs HD, lecteurs de DVD, magnétoscopes, systèmes audio, périphériques de stockage USB, PC, appareils photo numériques, consoles de jeu, etc.

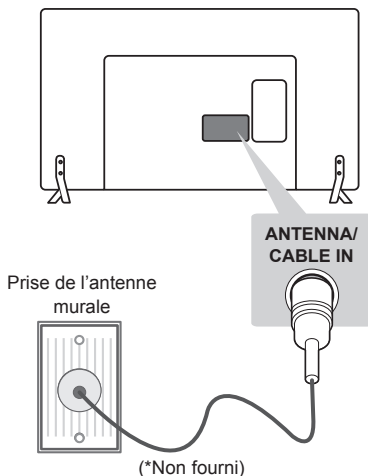


REMARQUE

- Le raccordement des appareils externes peut varier selon le modèle.
- Vous pouvez raccorder des appareils externes au téléviseur indépendamment de l'ordre des connecteurs du téléviseur.
- Si vous voulez enregistrer une émission télévisée sur un graveur de DVD ou un magnétoscope, veillez à raccorder le câble d'entrée du signal TV via le graveur ou magnétoscope. Pour plus d'informations sur l'enregistrement, reportez-vous au manuel d'utilisation de l'appareil connecté.
- Veuillez consulter le manuel de l'équipement externe contenant les instructions d'utilisation.
- Si vous connectez une console de jeu à la TV, utilisez le câble fourni avec la console de jeu.
- En mode PC, un bruit peut être associé à la résolution, au modèle vertical, au contraste ou à la luminosité. En présence de bruit, changez la résolution de la sortie PC, changez le niveau du taux de rafraîchissement ou réglez la luminosité et le contraste dans le menu IMAGE jusqu'à ce que l'image soit nette.
- En mode PC, certains réglages de la résolution peuvent ne pas fonctionner correctement en fonction de la carte graphique utilisée.
- Seuls les périphériques de stockage USB sont reconnus.
- Si un périphérique de stockage USB est connecté via un concentrateur USB, il n'est pas reconnaissable.

Connexion antenne

Connectez la TV à une prise d'antenne murale avec un câble RF (75 Ω).



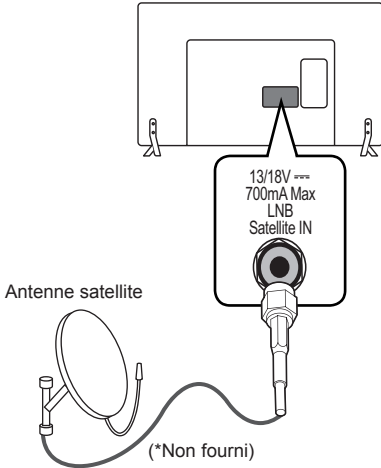
REMARQUE

- Utilisez un séparateur de signaux pour utiliser plus de deux téléviseurs.
- Si la qualité d'image est mauvaise, installez correctement un amplificateur de signaux pour l'améliorer.
- Si vous utilisez une antenne et que la qualité d'image est mauvaise, essayez de réaligner l'antenne dans la bonne direction.
- Le câble et le convertisseur d'antenne ne sont pas fournis.
- Technologies audio TNT prises en charge : MPEG, Dolby Digital, Dolby Digital Plus, HE-AAC

Connexion antenne parabolique orientable

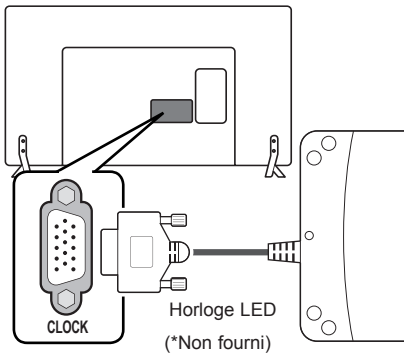
(Uniquement les modèles satellite)

Brancher le téléviseur à la parabole avec une prise satellite et un câble RF (75 Ω).



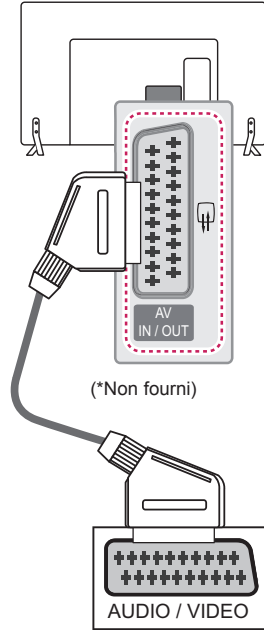
Connexion Horloge LED

Ce téléviseur peut être connecté à une horloge LED via le port **CLOCK** (HORLOGE).



Connexion péritel

Transmet les signaux audio et vidéo d'un appareil externe au téléviseur. Raccordez l'appareil externe et le téléviseur à l'aide d'un câble péritel comme illustré ci-dessous.



Type de sortie	AV (sortie TV ¹)
Modèle d'entrée courant	
Téléviseur numérique	Téléviseur numérique
Téléviseur analogique, AV	Téléviseur analogique
Composantes, RGB	
HDMI	

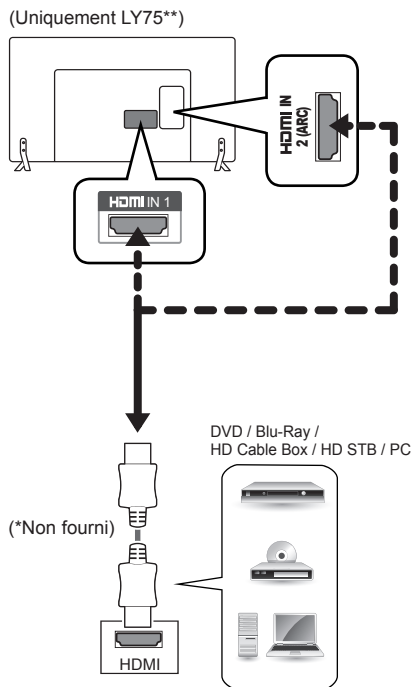
¹ retransmet les signaux du téléviseur analogique.

REMARQUE

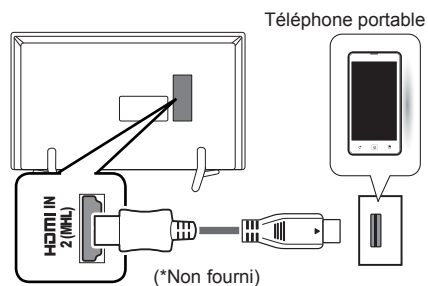
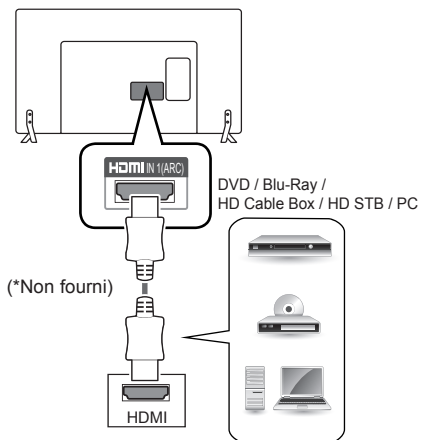
- Tout câble péritel utilisé doit être blindé.

Connexion HDMI

Permet de transmettre les signaux vidéo et audio numériques d'un périphérique externe vers la TV. Connectez le périphérique externe et la TV avec le câble HDMI comme indiqué sur l'illustration suivante. Choisissez un port d'entrée HDMI pour établir la connexion. Peu importe le port que vous utilisez.



(Uniquement LY76**)





REMARQUE

- Pour obtenir une meilleure qualité d'image, il est recommandé d'utiliser la TV avec une connexion HDMI.
- Utilisez le tout nouveau câble haut débit HDMI™ avec la fonction CEC (contrôles électroniques client).
- Les câbles HDMI™ haut débit sont testés pour transporter un signal HD de 1080p ou supérieur.
- Formats audio HDMI pris en charge : Dolby Digital, PCM (jusqu'à 192KHz, 32KHz/44,1KHz/48KHz/88KHz/96KHz/176KHz/192KHz, DTS)

ARC (Audio Return Channel, Canal de retour audio)

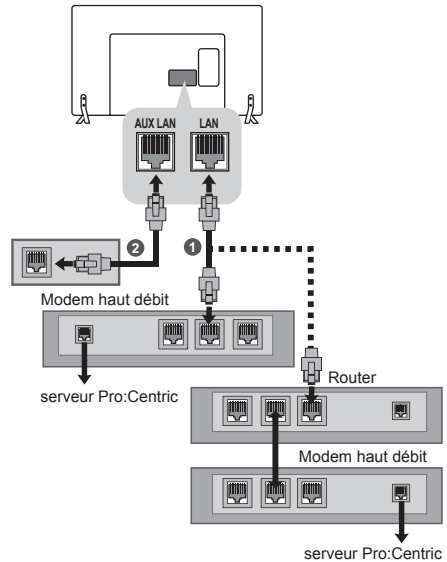
- Un périphérique audio externe qui prend en charge les technologies SIMPLINK et ARC doit être connecté au port d'entrée **HDMI IN (ARC)**.
- Si vous reliez un câble HDMI haut débit, le périphérique audio externe qui prend en charge les sorties ARC prend également en charge la sortie optique SPDIF (sans qu'un câble audio optique supplémentaire ne soit nécessaire), ainsi que la fonction SIMPLINK.

Configuration du Réseau

Connexion à un réseau filaire

Ce téléviseur peut être un serveur Pro:Centric via le port **LAN**. Une fois la connexion physique établie, vous devez configurer le téléviseur pour les communications en réseau.

Connectez le port **LAN** du modem ou du routeur depuis le serveur Pro:Centric au port LAN du téléviseur.



- | | |
|---|-------------------------------------------------------------------------|
| ① | Connectez le port LAN du modem ou du routeur au port LAN du téléviseur. |
| ② | Connectez le port LAN du PC au port AUX LAN du téléviseur. |

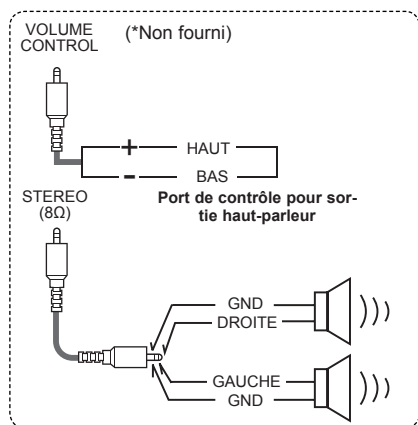
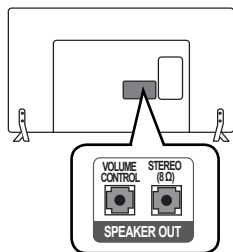


ATTENTION

- Ne branchez pas un câble de téléphone modulaire au port **LAN**.
- Sachant qu'il existe différentes méthodes de connexion, respectez les indications de votre opérateur de télécommunications ou de votre fournisseur d'accès Internet.

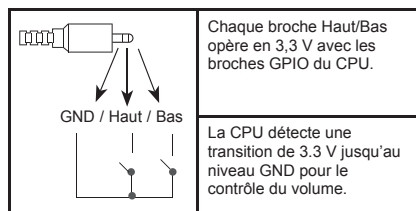
Réglage de la sortie haut-parleur

Branchez le haut-parleur externe à la prise Notification SPEAKER OUT du poste de télévision.



Bouton de commande du volume

*Carac téristiques du câble

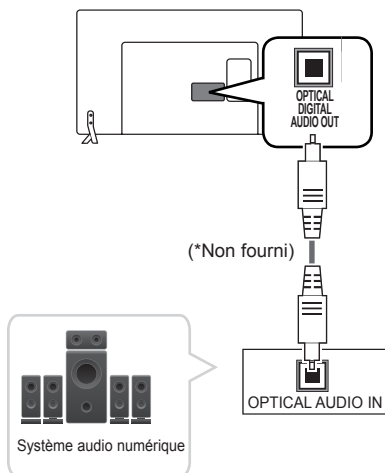


Connexion son

Vous pouvez utiliser un système audio externe en option à la place d'un haut-parleur intégré.

Raccordement à un système audio

Transmet le signal audio numérique du téléviseur vers un appareil externe. Raccordez l'appareil externe et le téléviseur à l'aide d'un câble audio optique comme illustré ci-dessous.

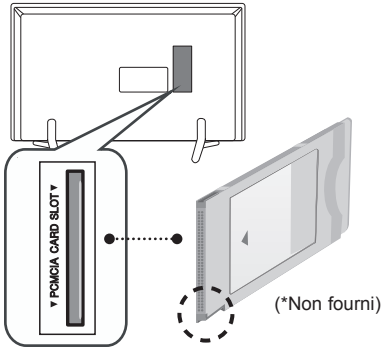


REMARQUE

- Ne regardez pas dans le port de sortie optique. Le rayon laser risquerait de vous abîmer la vue.
- La fonction Audio avec ACP (protection copie audio) peut bloquer la sortie audio numérique.

Connexion d'un module CI

Permet de voir des services cryptés (payants) en mode télévision numérique. Cette fonction n'est pas disponible dans tous les pays.

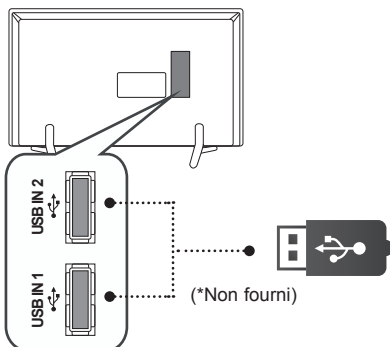


REMARQUE

- Vérifiez que le module CI est inséré dans le bon sens dans le lecteur de carte PCMCIA. Si le module n'est pas inséré correctement, vous risquez d'endommager le téléviseur et le lecteur de carte PCMCIA.

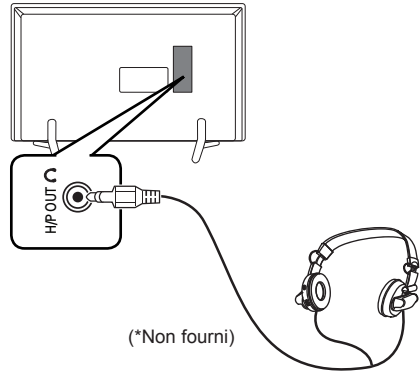
Connexion d'un périphérique USB

Branchez un périphérique USB tel qu'une mémoire flash, un disque dur externe ou un lecteur de carte mémoire USB sur le téléviseur et accédez au menu My media (Mes supports) pour utiliser les différents fichiers multimédias.



Raccordement d'un casque

Transmet le signal du casque du téléviseur vers un appareil externe. Raccordez l'appareil externe et le téléviseur avec le casque comme illustré ci-dessous.



REMARQUE

- Lorsque vous branchez un casque, les options du menu **AUDIO** sont désactivées.
- Lorsque vous changez de **mode AV** alors qu'un casque est raccordé, ce changement s'applique à la vidéo mais pas au son.
- La sortie audio numérique optique n'est pas disponible lorsque vous raccordez un casque.
- Impédance du casque : 16 Ω
- Puissance de sortie maximale du casque : 9 mW à 15 mW
- Taille du connecteur femelle de l'écouteur : 0,35 cm

TÉLÉCOMMANDE

Cet élément n'est pas intégré à tous les modèles.

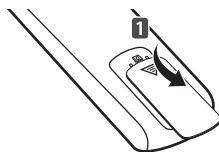
Les descriptions contenues dans ce manuel font référence aux touches de la télécommande.

Veuillez lire attentivement ce manuel et utiliser correctement la TV.

Pour changer les piles, ouvrez le couvercle et remplacez-les (modèle : 1,5 V AAA). Faites correspondre les pôles (+) et (-) avec les signes sur l'étiquette placée à l'intérieur du compartiment, puis refermez le couvercle.

Pour retirer les piles, faites l'inverse de la procédure d'installation.

Les piles et batteries internes au produit ou raccordées à celui-ci ne doivent pas être exposées à une chaleur excessive telle que celle du soleil, d'un feu ou d'une origine similaire.



ATTENTION

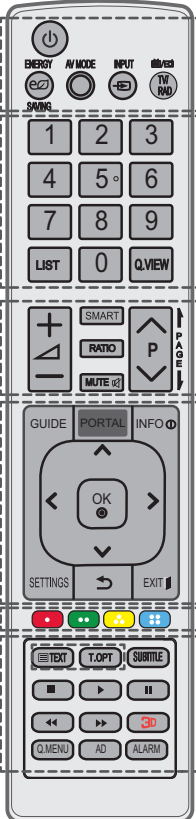
- N'associez pas des piles neuves avec des piles anciennes, car cela pourrait endommager la télécommande.

Veuillez à orienter la télécommande vers le capteur situé sur la TV.

(Uniquement LY75**)

	<p>⏻ (MARCHE-ARRÊT) Permet d'éteindre ou d'allumer la TV.</p> <p>⚡ ENERGY SAVING Permet de régler la luminosité de l'écran pour réduire la consommation électrique.</p> <p>AV MODE Sélectionne un mode AV.</p> <p>➔ INPUT Permet de changer la source d'entrée.</p> <p>TV/RAD Sélectionne le programme Radio, TV et TNT.</p>
	<p>Touches numériques Permettent de saisir des chiffres.</p> <p>LIST Permet d'accéder à la liste des programmes.</p> <p>Q.VIEW Revient au programme précédemment visionné.</p>
	<p>+ / - Permet de régler le niveau du volume.</p> <p>FAV Permet d'accéder à votre liste de canaux favoris.</p> <p>RATIO Redimensionne une image.</p> <p>MUTE Permet de couper tous les sons.</p> <p>^ P v Permet de parcourir les chaînes ou les canaux enregistrés.</p> <p>⏪ PAGE ⏩ Passe à l'écran précédent ou suivant.</p>
	<p>GUIDE Présente le guide de programmes.</p> <p>PORTAL Affiche et supprime le menu interactif de l'hôte.</p> <p>INFO Affiche les informations liées au programme actuel et à l'écran.</p> <p>Touches de navigation (haut/bas/gauche/droite) Permettent de parcourir les menus ou options.</p> <p>OK Permet de sélectionner les menus ou options et de confirmer votre entrée.</p> <p>SETTINGS Permet de sélectionner un menu. Efface tous les affichages à l'écran et retourne au mode de visionnage de la télévision depuis n'importe quel menu.</p> <p>↶ Permet de revenir au niveau précédent.</p> <p>EXIT Efface les informations affichées à l'écran et revient à l'affichage TV.</p>
	<p>Touches de couleur Ces touches permettent d'accéder à des fonctions spéciales dans certains menus.</p>
	<p>Touches TÉLÉTEXTE (TEXT/T.OPT) Ces touches sont utilisées pour le télétexte.</p> <p>SUBTITLE Rappelle le sous-titrage de votre choix en mode numérique.</p> <p>Touches de commande (■, ▶, , ◀, ⏪) Permettent de commander les menus MES MÉDIAS ou les appareils compatibles SIMPLINK (USB, SIMPLINK).</p> <p>SIMPLINK Permet d'accéder à l'ensemble des périphériques AV connectés au TV à l'aide d'un câble HDMI (CEC). Ouvre le menu SIMPLINK.</p> <p>Q.MENU Permet d'accéder au menu rapide.</p> <p>AD En maintenant le bouton AD appuyé, la fonction des descriptions audio s'active.</p> <p>ALARM Permet de régler l'alarme.</p>

(Uniquement LY76**)



⏻ (MARCHÉ-ARRÊT) Permet d'éteindre ou d'allumer la TV.

⏻ ENERGY SAVING Permet de régler la luminosité de l'écran pour réduire la consommation électrique.

AV MODE Sélectionne un mode AV.

INPUT Permet de changer la source d'entrée.

TV/RAD Sélectionne le programme Radio, TV et TNT.

Touches numériques Permettent de saisir des chiffres.

LIST Permet d'accéder à la liste des programmes.

Q.VIEW Revient au programme précédemment visionné.

+ / - Permet de régler le niveau du volume.

SMART Permet d'accéder aux menus Smart Home (Accueil Smart).

RATIO Redimensionne une image.

MUTE Permet de couper tous les sons.

^ P v Permet de parcourir les chaînes ou les canaux enregistrés.

PAGE Passe à l'écran précédent ou suivant.

GUIDE Présente le guide de programmes.

PORTAL Affiche et supprime le menu interactif de l'hôtel.

INFO Affiche les informations liées au programme actuel et à l'écran.

Touches de navigation (haut/bas/gauche/droite) Permettent de parcourir les menus ou options.

OK Permet de sélectionner les menus ou options et de confirmer votre entrée.

SETTINGS Permet de sélectionner un menu. Efface tous les affichages à l'écran et retourne au mode de visionnage de la télévision depuis n'importe quel menu.

↶ Permet de revenir au niveau précédent.

EXIT Efface les informations affichées à l'écran et revient à l'affichage TV.

Touches de couleur Ces touches permettent d'accéder à des fonctions spéciales dans certains menus.

Touches TÉLÉTEXTE (TEXT/T.OPT) Ces touches sont utilisées pour le télétexte.

SUBTITLE Rappelle le sous-titrage de votre choix en mode numérique.

Touches de commande (⏪, ▶, ||, ⏩) Permettent de commander les menus MES MÉDIAS ou les appareils compatibles SIMPLINK (USB, SIMPLINK).

3D Pour la lecture des vidéos en 3D.

Q.MENU Permet d'accéder au menu rapide.

AD En maintenant le bouton AD appuyé, la fonction des descriptions audio s'active.

ALARM Permet de régler l'alarme.

MAINTENANCE

Nettoyage de votre TV

Nettoyez régulièrement votre TV pour conserver des performances optimales et pour allonger la durée de vie du produit.



ATTENTION

- Avant toute chose, veillez à couper l'alimentation et à débrancher le cordon d'alimentation et tous les autres câbles.
- Lorsque vous prévoyez de ne pas utiliser le téléviseur pendant une longue période, débranchez le cordon d'alimentation de la prise murale afin d'éviter tout endommagement dû à une étincelle ou une surtension.

Écran, cadre, boîtier et support

- Pour éliminer la poussière ou une saleté légère, essuyez la surface avec un chiffon doux, propre et sec.
- Pour retirer des taches importantes, essuyez la surface avec un chiffon doux imbibé d'eau propre ou d'un détergent doux dilué. Essuyez ensuite immédiatement avec un chiffon sec.



ATTENTION

- Évitez toujours de toucher l'écran, car vous risqueriez de l'endommager.
- Ne poussez pas, ne frottez pas ou ne cognez pas la surface de l'écran avec l'ongle ou un objet contondant, car cela pourrait causer des rayures et des déformations de l'image.
- N'utilisez pas de produits chimiques car cela pourrait endommager le produit.
- Ne pulvérisez pas de liquide sur la surface. Si de l'eau pénètre dans la TV, cela peut provoquer un incendie, une électrocution ou un dysfonctionnement.

Cordon d'alimentation

Retirez régulièrement la poussière ou les saletés accumulées sur le cordon d'alimentation

DÉPANNAGE

La version logicielle peut être mise à jour afin d'optimiser les performances. Le client doit s'assurer de la compatibilité de son l'équipement avec le logiciel LGE. Si besoin, contactez LGE et chargez une version logicielle révisée selon les instructions fournies par LGE.

Problème	Solution
Impossible de commander la TV avec la télécommande.	<ul style="list-style-type: none"> • Vérifiez le capteur de la télécommande sur la TV et essayez de nouveau. • Vérifiez qu'aucun obstacle n'est placé entre la TV et la télécommande. • Vérifiez si les piles fonctionnent et si elles sont correctement installées (⊕ sur ⊕, ⊖ sur ⊖).
Aucune image n'est affichée et aucun son n'est émis.	<ul style="list-style-type: none"> • Vérifiez si l'appareil est allumé. • Vérifiez si le cordon d'alimentation est raccordé à la prise murale. • Vérifiez la prise en branchant d'autres appareils.
La TV s'éteint de manière soudaine.	<ul style="list-style-type: none"> • Vérifiez les paramètres de contrôle de l'alimentation. Il peut y avoir une coupure de courant. • Vérifiez si l'option Veille automatique (selon le modèle) / Minuterie d'arrêt / Heure d'arrêt est activée dans les paramètres HEURE.
Une fois que vous êtes connecté au PC RGB/ HDMI DVI), le message « Aucun signal » ou « Format invalide » s'affiche.	<ul style="list-style-type: none"> • Allumez/éteignez le téléviseur à l'aide de la télécommande. • Reconnectez le câble RGB/HDMI. • Redémarrez le PC une fois le téléviseur allumé.

SPÉCIFICATIONS

Les spécifications du produit indiquées ci-dessus peuvent être modifiées sans préavis à des fins d'amélioration des fonctions du produit.

MODÈLES		32LY76**	39LY76**	42LY76**
		32LY760H-ZA	39LY760H-ZA	42LY760H-ZA
Dimensions (L x H x P)	Avec pied (mm)	732 x 481 x 207	885 x 567 x 218	961 x 612 x 218
	Sans pied (mm)	732 x 431 x 55,5	885 x 524 x 55,5	961 x 567 x 55,5
Poids	Avec pied (kg)	6,2	8,3	9,5
	Sans pied (kg)	6,0	8,0	9,2
Alimentation		AC 100-240 V~ 50 / 60 Hz		
Consommation d'énergie		75 W	100 W	110 W
MODÈLES		47LY76**	55LY76**	32LY75**
		47LY760H-ZA	55LY760H-ZA	32LY750H-ZA
Dimensions (L x H x P)	Avec pied (mm)	1073 x 676 x 247	1243 x 772 x 247	732 x 481 x 207
	Sans pied (mm)	1073 x 629 x 55,8	1243 x 725 x 56,8	732 x 431 x 55,5
Poids	Avec pied (kg)	12,7	18,4	6,2
	Sans pied (kg)	12,3	18,0	6,0
Alimentation		AC 100-240 V~ 50 / 60 Hz		
Consommation d'énergie		120 W	140 W	75 W
MODÈLES		39LY75**	42LY75**	47LY75**
		39LY750H-ZA	42LY750H-ZA	47LY750H-ZA
Dimensions (L x H x P)	Avec pied (mm)	885 x 567 x 218	961 x 612 x 218	1073 x 676 x 247
	Sans pied (mm)	885 x 524 x 55,5	961 x 567 x 55,5	1073 x 629 x 55,8
Poids	Avec pied (kg)	8,3	9,5	12,7
	Sans pied (kg)	8,0	9,2	12,3
Alimentation		AC 100-240 V~ 50 / 60 Hz		
Consommation d'énergie		100 W	110 W	120 W
MODÈLES		55LY75**		
		55LY750H-ZA		
Dimensions (L x H x P)	Avec pied (mm)	1243 x 772 x 247		
	Sans pied (mm)	1243 x 725 x 56,8		
Poids	Avec pied (kg)	18,4		
	Sans pied (kg)	18,0		
Alimentation		AC 100-240 V~ 50 / 60 Hz		
Consommation d'énergie		140 W		

Taille du module CI (largeur x hauteur x profondeur)		100,0 mm x 55,0 mm x 5,0 mm
	Température de fonctionnement	0 °C à 40 °C
	Humidité de fonctionnement	Inférieure 80 %
	Température de stockage	-20 °C à 60 °C
	Humidité de stockage	Inférieure 85 %

	TV numérique par satellite ¹	Téléviseur numérique	Téléviseur analogique
Système de télévision	DVB-T/T2 DVB-C DVB-S/S2	DVB-T DVB-C	PAL/SECAM B/G/D/K, PAL I/I', SECAM L/L' ²
Couverture des chaînes	VHF, UHF C-Band, Ku-Band	VHF, UHF	VHF: E2 à E12, UHF: E21 à E69, CATV: S1 à S20, HYPER: S21 à S47
Nombre maximal de chaînes pouvant être mémorisées	6,000	1,500	
Impédance de l'antenne externe	75 Ω		

- 1 Uniquement les modèles satellite / Uniquement modèles prenant en charge DVB-T2
 2 Excepté pour les modèles prenant en charge DVB-T2


(Uniquement LY76**)

Caractéristique du module sans fil (LGSBW41)			
LAN sans fil		Bluetooth	
Norme	IEEE802.11a/b/g/n	Norme	Bluetooth Version 3.0
Plage de fréquence	2 400 à 2 483,5 MHz 5 150 à 5 250 MHz 5 725 à 5 850 MHz (Hors Europe)	Plage de fréquence	2 400 ~ 2 483,5 MHz
Puissance en sortie (max.)	802.11a: 13 dBm 802.11b: 15 dBm 802.11g: 14 dBm 802.11n - 2,4GHz: 16 dBm 802.11n - 5GHz: 16 dBm	Puissance en sortie (max.)	10 dBm ou moins

- Comme le canal de bande utilisé varie d'un pays à l'autre, l'utilisateur ne peut pas modifier ou régler la fréquence de fonctionnement. Ce produit est réglé conformément au tableau de fréquences régionales.
- Pour l'installation et l'utilisation du périphérique, vous devez respecter une distance de 20cm entre celui-ci et l'utilisateur. Le tout dans l'intérêt et le respect de l'utilisateur et de son environnement.

CE 0197 

(Uniquement LY75**)

Spécifications du module LAN sans fil (TWFM-B006D)	
Norme	IEEE802.11a/b/g/n
Plage de fréquence	2 400 à 2 483,5 MHz
	5 150 à 5 250 MHz
	5 725 à 5 850 MHz (Hors Europe)
Puissance en sortie (max.)	802.11a : 11 dBm
	802.11b : 14 dBm
	802.11g : 10.5 dBm
	802.11n - 2,4 GHz : 11 dBm 802.11n - 5 GHz : 12.5 dBm
<ul style="list-style-type: none"> • Comme le canal de bande utilisé varie d'un pays à l'autre, l'utilisateur ne peut pas modifier ou régler la fréquence de fonctionnement. Ce produit est réglé conformément au tableau de fréquences régionales. • Pour l'installation et l'utilisation du périphérique, vous devez respecter une distance de 20cm entre celui-ci et l'utilisateur. Le tout dans l'intérêt et le respect de l'utilisateur et de son environnement. 	
	

Modes HDMI/DVI-DTV pris en charge





Resolution	Fréquence horizontale (kHz)	Fréquence verticale (Hz)
720 x 480	31,469	59,94
	31,5	60
720 x 576	31,25	50
	15,625	
1280 x 720	37,5	50
	44,96	59,94
	45	60
1920 x 1080	33,72	59,94
	33,75	60
	28,125	50
	26,97	23,97
	27	24
	33,716	29,976
	33,75	30,00
	56,25	50
	67,43	59,94
	67,5	60

Modes HDMI/DVI-PC pris en charge

Resolution	Fréquence horizontale (kHz)	Fréquence verticale (Hz)
640 x 350	31,468	70,09
720 x 400	31,469	70,08
640 x 480	31,469	59,94
800 x 600	37,879	60,31
1024 x 768	48,363	60,00
1152 x 864	54,348	60,053
1280 x 1024	63,981	60,020
1360 x 768	47,712	60,015
1920 x 1080 (HDMI-PC)	67,5	60,00

CODES INFRAROUGE

* Cette fonction n'est pas disponible sur tous les modèles.

Code (Hexa)	Fonction	Remarques
08	 (marche/arrêt)	Touche de la télécommande (marche/arrêt)
95	ENERGY SAVING	Touche de la télécommande
30	AV MODE	Touche de la télécommande
0B	INPUT	Touche de la télécommande
F0	TV/RAD	Touche de la télécommande
10-19	Touches numérotées 0 à 9	Touche de la télécommande
53	LIST	Touche de la télécommande
1A	Q.VIEW	Touche de la télécommande
02	 +	Touche de la télécommande
03	 -	Touche de la télécommande
1E	FAV	Touche de la télécommande
79	RATIO	Touche de la télécommande
09	MUTE	Touche de la télécommande
00	P ^	Touche de la télécommande
01	P v	Touche de la télécommande
43	SETTINGS	Touche de la télécommande
AB	GUIDE	Touche de la télécommande
0C	PORTAL	Touche de la télécommande
45	Q.MENU	Touche de la télécommande
AA	INFO	Touche de la télécommande
28		Touche de la télécommande
5B	EXIT	Touche de la télécommande
44	OK	Touche de la télécommande
40	^	Touche de la télécommande
41	v	Touche de la télécommande
07	<	Touche de la télécommande
06	>	Touche de la télécommande
72	ROUGE	Touche de la télécommande
71	VERT	Touche de la télécommande
63	JAUNE	Touche de la télécommande
61	BLEU	Touche de la télécommande
20	TEXT	Touche de la télécommande
21	T.OPT(T.Option)	Touche de la télécommande
39	SUBTITLE	Touche de la télécommande
B1	■	Touche de la télécommande
B0	►	Touche de la télécommande
BA	▬	Touche de la télécommande
8E	►►	Touche de la télécommande
8F	◄◄	Touche de la télécommande
91	AD	Touche de la télécommande
7E	SIMPLINK	Touche de la télécommande
E8	ALARM	Touche de la télécommande
DC	3D	Touche de la télécommande
7C	SMART	Touche de la télécommande

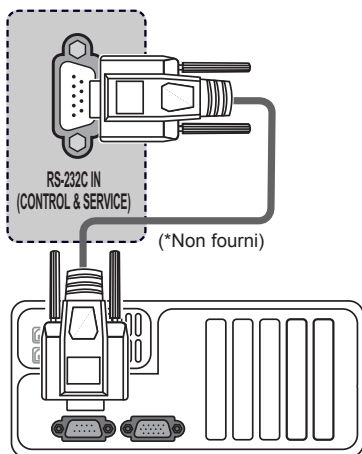
PARAMÉTRAGE D'UN APPAREIL DE COMMANDE EXTERNE

Configuration RS-232C

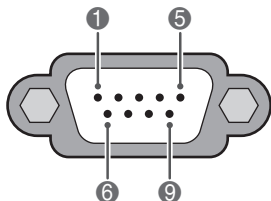
Raccordez la prise d'entrée RS-232C (port série) à un appareil de commande externe (tel qu'un ordinateur ou un système de commande audiovisuel) pour commander les fonctions du téléviseur sur cet appareil.

Raccordez le port série de l'appareil de commande à la prise RS-232C sur le panneau arrière du téléviseur.

Remarque : les câbles de connexion RS-232C ne sont pas fournis avec le produit.



Type de connecteur : D-Sub 9 broches mâle



N°	Nom de broche
1	3.5V
2	RXD (Réception données)
3	TXD (Transmission données)
4	IR OUT sur le téléviseur
5	GND
6	Pas de connexion
7	Pas de connexion (5 V disponible sur certains modèles)
8	Pas de connexion
9	Pas de connexion (12 V disponible sur certains modèles)

Configurations RS-232C

Configurations à 7 fils (câble RS-232C standard)

	Ordinateur	Téléviseur	
RXD	2	3	TXD
TXD	3	2	RXD
GND	5	5	GND
DTR	4	6	DSR
DSR	6	4	DTR
RTS	7	8	CTS
CTS	8	7	RTS

D-Sub 9 D-Sub 9

Configurations à 3 fils (non standard)

	Ordinateur	Téléviseur	
RXD	2	3	TXD
TXD	3	2	RXD
GND	5	5	GND
DTR	4	6	DTR
DSR	6	4	DSR
RTS	7	7	RTS
CTS	8	8	CTS

D-Sub 9 D-Sub 9

Réglage ID

Numéro ID. « **Mappage de données réelles** »

- Appuyez sur **SETTINGS** ou **HOME** pour accéder aux menus principaux.
- Appuyez sur les touches de navigation pour accéder à **L'OPTION**, puis sur **OK**.
- Appuyez sur les touches de navigation pour accéder à l'option **DÉFINIR ID**, puis sur **OK**.
- Faites défiler vers la gauche ou vers la droite pour sélectionner un numéro ID, puis sélectionnez **Fermer**. La plage d'ajustement est de 1 à 99.
- Après avoir terminé, appuyez sur **EXIT**.

Paramètres de communication

- Débit : 9600 bits/s (UART)
- Longueur des données : 8 bits
- Parité : Aucune
- Bit d'arrêt : 1 bit
- Code de communication : Code ASCII
- Utilisez un câble croisé (inversé).

Liste de référence des commandes

(selon le modèle)

	COMMANDE 1	COMMANDE 2	DONNÉES (hexadécimales)		COMMANDE 1	COMMANDE 2	DONNÉES (hexadécimales)
01. Marche/arrêt	k	a	00 à 01	13. Balance	k	t	00 à 64
02. Format de l'image	k	c	(voir page 31)	14. T° couleur	x	u	00 à 64
03. Écran noir	k	d	(voir page 31)	15. Économie d'énergie	j	q	00 à 05
04. Sourdine	k	e	00 à 01	16. Configuration automatique	j	u	01
05. Contrôle du volume	k	f	00 à 64	17. Égaliser	j	v	(voir page 33)
06. Contraste	k	g	00 à 64	18. Ajustement	m	a	(voir page 33)
07. Luminosité	k	h	00 à 64	19. Ajout/saut de chaîne	m	b	00 à 01
08. Couleur	k	i	00 à 64	20. Àuches	m	c	(voir page 27)
09. Tint	k	j	00 à 64	21. Rétroéclairage	m	g	00 à 64
10. Netteté	k	k	00 à 32	22. Sélection de la source d'entrée (principale)	x	b	(voir page 34)
11. Affichage à l'écran	k	l	00 à 01				
12. Télécommande Mode verrou	k	m	00 à 01				

* Remarque : pendant les opérations USB telles que DivX ou EMF, toutes les commandes hormis Alimentation (ka) and Touches (mc) ne sont pas exécutées et traitées comme NG.

Protocole de transmission/réception

Transmission

[Commande1][Commande2][][Set ID][][Données][Cr]

- [Commande 1] : première commande permettant de contrôler le téléviseur (j, k, m ou x).
 [Commande 2] : seconde commande permettant de contrôler le téléviseur.
 [Set ID] : vous pouvez changer l'identifiant et choisir le numéro de moniteur de votre choix dans le menu des options. La valeur d'ajustement est comprise entre 1 et 99. Si vous choisissez "0", vous commanderez tous les appareils raccordés. L'identifiant du téléviseur est indiqué en décimal (1 à 99) dans le menu et en hexadécimal (0x0 à 0x63) dans le protocole de transmission/réception.
 [Données] : transmet les données de la commande. Les données "FF" sont transmises pour lire l'état de la commande.
 [Cr] : retour à la ligne.
 ASCII code '0x0D'
 [] : ASCII code 'espace (0x20)'

Notification de réussite

[Commande2] [] [Set ID] [] [OK] [Données] [x]

- * Le téléviseur transmet cette notification dans ce format lorsqu'il reçoit des données normales. Si les données sont en mode lecture, il indique leur état actuel. Si ces données sont en mode écriture, il renvoie les données de l'ordinateur.

Notification d'erreur

[Commande2] [] [Set ID] [] [NG] [Données] [x]

- * Le téléviseur transmet cette notification dans ce format lorsqu'il reçoit des données anormales.

Données 00 : code illégal

01. Marche/arrêt (commande : k a)

- Pour allumer ou éteindre le téléviseur.

Transmission [k][a][] [Set ID][] [Données][Cr]

Données 00 : arrêt 01 : Mise sous tension

Notification [a][] [Set ID][] [OK/NG][Données][x]

- Pour afficher l'état de marche ou d'arrêt.

Transmission [k][a][] [Set ID][] [FF][Cr]

Notification [a][] [Set ID][] [OK/NG][Données][x]

- * De même, si d'autres fonctions transmettent des données "0xFF" sur ce format, la notification présente l'état de chaque fonction.
- * OK Ack., Error Ack. * Notification OK, Erreur notification ou un autre message peut s'afficher à l'écran lorsque vous allumez le téléviseur.

02. Format de l'image (commande : k c) (Taille de l'image principale)

- Pour ajuster le format d'écran. (Format de l'image principale)
Vous pouvez également régler le format d'écran à l'aide de l'option Format de l'image dans le menu Q.MENU ou IMAGE. or PICTURE menu.

Transmission [k][c][] [Set ID][] [Données][Cr]

Données 01 : Écran normal (4:3) 07 : 14:9
02 : Écran large (16:9) 09 : Signal original
04 : Zoom 0B : Écran large
06 : Format original 10 à 1F : Zoom cinéma 1 à 16

Notification [c][] [Set ID][] [OK/NG][Données][x]

- * L'entrée PC vous permet de sélectionner le format d'image 16:9 ou 4:3.
- * En mode DTV/HDMI (1080i 50 Hz/60 Hz, 720p 50 Hz/60 Hz, 1080p 24 Hz/30 Hz/50 Hz/60 Hz) et Composant (720p, 1080i, 1080p 50 Hz/60 Hz), le Signal original est disponible.
- * Le mode Écran large est pris en charge uniquement pour les raccordements numérique, analogique et AV.

03. Écran noir (commande : k d)

- Pour activer ou désactiver la fonction d'écran noir.

Transmission [k][d][] [Set ID][] [Données][Cr]

Données 00 : Écran noir désactivé (image à l'écran)
Vidéo activée
01 : Écran noir activé (pas d'image à l'écran)
10 : Vidéo désactivée

Notification [d][] [Set ID][] [OK/NG][Données][x]

- * Lorsque la vidéo est désactivée, le téléviseur affichera le menu à l'écran. Si l'écran noir est activé, le téléviseur n'affichera pas le menu à l'écran.

04. Sourdine (commande : k e)

- Pour activer ou désactiver la sourdine.
Vous pouvez également régler la sourdine à l'aide de la touche MUTE de la télécommande.

Transmission [k][e][] [Set ID][] [Données][Cr]

Données 00 : Sourdine activée (pas de volume)
01 : Sourdine désactivée (volume actif)

Notification [e][] [Set ID][] [OK/NG][Données][x]

05. Contrôle du volume (commande : k f)

- Pour ajuster le volume.
Vous pouvez également régler le volume à l'aide des touches de contrôle du volume de la télécommande.

Transmission [k][f][] [Set ID][] [Données][Cr]

Données Min. : 00 à max. : 64
* Reportez-vous à la rubrique "Mappage réel des données", voir page 34.

Notification [f][] [Set ID][] [OK/NG][Données][x]

06. Contraste (commande : k g)

- Pour ajuster le contraste de l'écran.
Vous pouvez également ajuster le contraste dans le menu **IMAGE**.

Transmission [k][g][] [Set ID][] [Données][Cr]

Données Min. : 00 à max. : 64
* Reportez-vous à la rubrique "Mappage réel des données", voir page 34.

Notification [g][] [Set ID][] [OK/NG][Données][x]

07. Luminosité (commande : k h)

- Pour ajuster la luminosité de l'écran.
Vous pouvez également ajuster la luminosité dans le menu **IMAGE**.

Transmission [k][h][] [Set ID][] [Données][Cr]

Données Min. : 00 à max. : 64
* Reportez-vous à la rubrique "Mappage réel des données", voir page 34.

Notification [h][] [Set ID][] [OK/NG][Données][x]

08. Couleur (commande : k i)

- Pour ajuster la couleur de l'écran.
Vous pouvez également ajuster la couleur dans le menu **IMAGE**.

Transmission [k][i][] [Set ID][] [Données][Cr]

Données Min. : 00 à max. : 64
* Reportez-vous à la rubrique "Mappage réel des données", voir page 34.

Notification [i][] [Set ID][] [OK/NG][Données][x]

09. Teinte (commande : k j)

- Pour ajuster la teinte de l'écran. Vous pouvez également ajuster la teinte dans le menu **IMAGE**.

Transmission [k][j][] [[Set ID][] [[Données][Cr]

Données Rouge : 00 à Vert : 64

- * Reportez-vous à la rubrique "Mappage réel des données", voir page 34.

Notification [j][] [[Set ID][] [[OK/NG][Données][x]

10. Netteté (commande : k k)

- Pour ajuster la netteté de l'écran. Vous pouvez également ajuster la netteté dans le menu **IMAGE**.

Transmission [k][k][] [[Set ID][] [[Données][Cr]

Données Min. : 00 à max. : 32

- * Reportez-vous à la rubrique "Mappage réel des données", voir page 34.

Notification [k][] [[Set ID][] [[OK/NG][Données][x]

11. Affichage à l'écran (commande : k l)

- Pour activer ou désactiver l'affichage à l'écran lors de l'utilisation de la télécommande.

Transmission [k][l][] [[Set ID][] [[Données][Cr]

Données 00 : Affichage à 01 : Affichage à l'écran activé l'écran désactivé

Notification [l][] [[Set ID][] [[OK/NG][Données][x]

12. Mode blocage de la télécommande (commande : k m)

- Pour verrouiller les commandes sur le panneau avant du moniteur et la télécommande.

Transmission [k][m][] [[Set ID][] [[Données][Cr]

Données 00 : verrouillage désactivé 01 : verrouillage activé

Notification [m][] [[Set ID][] [[OK/NG][Données][x]

- * Utilisez ce mode si vous n'utilisez pas la télécommande. Lorsque l'alimentation est désactivée puis réactivée, le verrouillage des commandes externes est levé.

- * En mode veille, si le verrouillage des touches est activé, le téléviseur ne s'allumera pas en appuyant sur la touche de la télécommande et sur la touche marche/arrêt.

13. Balance (commande : k t)

- Pour ajuster la balance. Vous pouvez également ajuster la balance dans le menu **AUDIO**.

Transmission [k][t][] [[Set ID][] [[Données][Cr]

Données Min. : 00 à max. : 64

- * Reportez-vous à la rubrique "Mappage réel des données", voir page 34.

Notification [t][] [[Set ID][] [[OK/NG][Données][x]

14. T° couleur (commande : x u)

- Pour ajuster la température de couleur. Vous pouvez également ajuster la température de couleur dans le menu **IMAGE**.

Transmission [x][u][] [[Set ID][] [[Données][Cr]

Données Min. : 00 à max. : 64

- * Reportez-vous à la rubrique "Mappage réel des données", voir page 34.

Notification [u][] [[Set ID][] [[OK/NG][Données][x]

15. Économie d'énergie (commande : j q)

- Pour réduire la consommation d'énergie du téléviseur. Vous pouvez également régler l'économie d'énergie dans le menu **IMAGE**.

Transmission [j][q][] [[Set ID][] [[Données][Cr]

Fonction d'économie d'énergie				Niveau				Description	
7	6	5	4	3	2	1	0		
0	0	0	0	Bas Marche/arrêt	0	0	0	0	Arrêt
0	0	0	0	Bas Marche/arrêt	0	0	0	1	Minimum
0	0	0	0	Bas Marche/arrêt	0	0	1	0	Moyen
0	0	0	0	Bas Marche/arrêt	0	0	1	1	Maximum
0	0	0	0	Bas Marche/arrêt	0	1	0	1	Écran désactivé
0	0	0	0	Bas Marche/arrêt	0	1	0	0	Automatique

- « Auto » est disponible sur les modèles de téléviseur prenant en charge « Intelligent Sensor » (Capteur intelligent)

Notification [q][] [[Set ID][] [[OK/NG][Données][x]

16. Config. auto. (commande : j u)
(Uniquement les modèles RGB)

- Pour ajuster la position de l'image et minimiser le tremblement de l'image automatiquement. Cette option ne fonctionne qu'en mode RGB (PC).

```
Transmission [j][u][ ][Set ID][ ][Données][Cr]
Données 01: Activer
Notification [u][ ][Set ID][ ][OK/NG][Données][x]
```

17. Égaliser (Commande : j v)

- Permet de régler l'égaliseur.

```
Transmission [j][v][ ][Set ID][ ][Données][Cr]
MSB                                     LSB
| 0 | 0 | 0 | 0 | 0 | 0 | 0 | 0 | 0 |
|-----|-----|
| Fréquence | Données |
```

7	6	5	Fréquence	4	3	2	1	0	Étape
0	0	0	1ère bande	0	0	0	0	0	0 (décimal)
0	0	1	2de bande	0	0	0	0	1	1 (décimal)
0	1	0	3ème bande
0	1	1	4ème bande	1	0	1	0	0	20 (décimal)
1	0	0	5ème bande	1	0	1	0	1	21 (décimal)

```
Notification [v][ ][Set ID][ ][OK/NG][Données][x]
```

18. Ajustement (Commande : m a)

- Sélectionnez la chaîne selon le numéro physique.

```
Transmission [m][a][ ][Set ID][ ][Données0][ ][Données1][ ][Données2][Cr]
Données 00 : données de chaînes élevées
Données 01 : données de chaînes basses
ex. : N° 47 -> 00 2F (2FH)
      N° 394 -> 01 8A (18AH)
      TNT N° 0 -> Ignorer
Données 02 : [ANTENNE]
             0x00 : analogique principal
             0x10 : TNT principal
             0x20 : radio
             [CÂBLE]
             0x80 : Analogique principale
             0x90 : DTV principale
             0xA0 : Radio
```

Plage des données de chaînes -
Analogique - Min: 00 à Max: 63 (0 to 99)
Numérique - Min: 00 à Max: 3E7 (0 to 999)

```
Notification [a][ ][Set ID][ ][OK/NG][Données][x]
Données Min. : 00 à max. : 7DH
```

19. Ajout/saut de chaîne (commande : m b)

- Pour définir l'état d'omission de la chaîne en cours.

```
Transmission [m][b][ ][Set ID][ ][Données][Cr]
Données 00: Saut 01: Ajouter
Notification [b][ ][Set ID][ ][OK/NG][Données][x]
```

20. Touches (commande : m c)

- Pour envoyer le code des touches de la télécommande infrarouge.

```
Transmission [m][c][ ][Set ID][ ][Données][Cr]
Données Code des touches : voir page 27.
Notification [c][ ][Set ID][ ][OK/NG][Données][x]
```

21. Rétroéclairage (commande : m g)

- Pour contrôler le rétroéclairage.

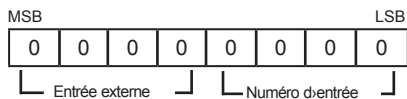
```
Transmission [m][g][ ][Set ID][ ][Données][Cr]
Données: Données Min. : 00 à max. : 64
Notification [g][ ][Set ID][ ][OK/NG][Données][x]
```

22. Sélection de l'entrée (commande : x b) (Entrée de l'image principale)

- Pour sélectionner la source en entrée pour l'image principale.

Transmission [x][b][][Set ID][][Données][Cr]

Structure des données



Entrée externe				Données
0	0	0	0	TNT
0	0	0	1	Analogique
0	0	1	0	AV
0	1	0	0	Composant
0	1	1	0	RGB
0	1	1	1	HDMI
1	0	0	0	
1	0	0	1	
1	0	1	0	

Numéro d'entrée				Données
0	0	0	0	Entrée 1
0	0	0	1	Entrée 2
0	0	1	0	Entrée 3
0	0	1	1	Entrée 4

Notification [b][][Set ID][][OK/NG][Données][x]

* Mappage réel des données

00 Étape 0
 :
 A : Étape 10 (Set ID 10)
 :
 F : Étape 15 (Set ID 15)
 10 m Étape 16 (Set ID 16)
 :
 64 : Étape 100
 :
 6E : Étape 110
 :
 73 : Étape 115
 74 : Étape 116
 :
 CF : Étape 199
 :
 FE : Étape 254
 FF : Étape 255



Le nom du modèle et le numéro de série de la TV sont indiqués à l'arrière de la TV
Inscrivez-les ci-dessous pour référence ultérieure.

Modèle : _____

NUMÉRO DE SÉRIE : _____