



# INSTRUKCJA OBSŁUGI

# TELEWIZOR LED\*

\* W telewizorze LED firmy LG zastosowano ekran LCD z podświetleniem LED.

Przed rozpoczęciem korzystania z odbiornika TV zapoznaj się dokładnie z instrukcją obsługi. Po przeczytaniu instrukcji warto ją zachować do dalszego wykorzystania w przyszłości.

29UT55V

# SPIS TREŚCI

## 3 LICENCJE

### 3 INFORMACJA DOTYCZĄCA OPROGRAMOWANIA OPEN SOURCE

## 4 MONTAŻ I PRZYGOTOWANIE DO PRACY

- 4 Rozpakowywanie
- 6 Części i przyciski
- 6 -Korzystanie z przycisku joysticka
- 8 Podnoszenie i przenoszenie telewizora
- 10 Montaż telewizora
- 10 -Mocowanie podstawy
- 11 -Demontaż podstawy
- 13 -Montaż na płaskiej powierzchni
- 14 -Porządkowanie przewodów
- 15 Montaż na ścianie

## 17 KORZYSTANIE Z FUNKCJI TELEWIZORA

- 17 Włączanie telewizora po raz pierwszy
- 19 Ekran telewizora (5:9 OSD)
- 19 -Przewodnik po programach
- 20 Funkcja PIP

## 22 PODŁĄCZANIE

- 22 Podłączanie anteny
- 23 Podłączanie telewizji satelitarnej
- 24 Podłączanie urządzeń zewnętrznych
- 24 -Połączenie HDMI
- 25 -Połączenie Component
- 26 -Połączenie Composite
- 27 -Połączenie Euro Scart
- 28 Połączenie słuchawkowe
- 29 Podłączanie urządzenia pamięci masowej USB
- 30 Podłączanie modułu CI
- 31 Podłączanie do komputera
- 32 -Połączenie HDMI
- 33 -Połączenie DisplayPort

## 34 PILOT ZDALNEGO STEROWANIA

### 35 INSTALACJA APLIKACJI LG MONITOR SOFTWARE

## 37 DOSTOSOWYWANIE USTAWIEŃ

- 37 Dostęp do głównego menu
- 37 -TV, Component, AV
- 54 -HDMI1, HDMI2, DisplayPort

## 62 KONSERWACJA

- 62 Czyszczenie telewizora
- 62 Ekran i rama
- 62 Obudowa i podstawa
- 62 Przewód zasilający
- 63 Zapobieganie zjawisku „wypalenia” obrazu na ekranie

## 64 ROZWIĄZYWANIE PROBLEMÓW

## 66 DANE TECHNICZNE



### OSTRZEŻENIE

- Zignorowanie ostrzeżenia może spowodować wypadek, a w konsekwencji poważne obrażenia ciała lub śmierć.



### PRZESTROGA

- Zignorowanie tego typu uwag może spowodować obrażenia ciała lub uszkodzenie produktu.



### UWAGA

- Uwagi ułatwiają zrozumienie działania produktu i bezpieczne korzystanie z niego. Przed rozpoczęciem korzystania z produktu należy dokładnie zapoznać się z uwagami.

## LICENCJE

Dostępne licencje mogą się różnić w zależności od modelu. Więcej informacji o licencjach zamieszczono na stronie [www.lge.com](http://www.lge.com).



Wyprodukowano na licencji Dolby Laboratories. Dolby i symbol z podwójnym D są znakami towarowymi firmy Dolby Laboratories.



Określenia HDMI i High-Definition Multimedia Interface oraz logo HDMI są znakami towarowymi lub zastrzeżonymi znakami towarowymi firmy HDMI Licensing LLC w Stanach Zjednoczonych i innych krajach.



O FORMACIE DIVX:

DivX® jest formatem cyfrowego obrazu wideo stworzonym przez firmę DivX, LLC będącą podmiotem zależnym Rovi Corporation.

To urządzenie posiada certyfikat DivX Certified®, który potwierdza, że zostało poddane rygorystycznym testom potwierdzającym obsługę odtwarzania materiałów wideo w formacie DivX.

Więcej informacji oraz narzędzia do konwersji plików wideo na format DivX można znaleźć na stronie [www.divx.com](http://www.divx.com).

O USŁUDZE DIVX VOD (VIDEO-ON-DEMAND, wideo na żądanie): to urządzenie z certyfikatem DivX Certified® musi zostać zarejestrowane, aby można było na nim odtwarzać filmy kupione w ramach usługi DivX Video-on-Demand (VOD). W celu uzyskania kodu rejestracyjnego należy skorzystać z sekcji DivX VOD w menu ustawień urządzenia. Więcej informacji na temat procedury rejestracji można znaleźć na stronie [vod.divx.com](http://vod.divx.com).

„Certyfikowane urządzenie DivX® umożliwiające odtwarzanie plików wideo w formacie DivX® do rozdzielczości HD 1080p, w tym materiałów z kategorii premium.”

„DivX®, DivX Certified® oraz związane z nimi logotypy są znakami towarowymi Rovi Corporation lub jej podmiotów zależnych i są wykorzystywane jedynie na podstawie udzielonej licencji.”

„Powyższe rozwiązania są chronione jednym lub kilkoma spośród następujących amerykańskich patentów:  
7,295,673; 7,460,668; 7,515,710; 7,519,274”



VESA, VESA logo, Display Port Compliance Logo and Display Port Compliance Logo for dual-mode source are all registered trademarks of the Video Electronics Standards Association.



MaxxAudio i inne znaki towarowe MAXX są znakami towarowymi i/lub zastrzeżonymi znakami towarowymi firmy Waves Audio Ltd.

## INFORMACJA DOTYCZĄCA OPROGRAMOWANIA OPEN SOURCE

Zawarty w tym produkcie kod źródłowy podlegający licencjom GPL, LGPL, MPL i innym licencjom open source można pobrać ze strony internetowej <http://opensource.lge.com>.

Oprócz kodu źródłowego ze strony można pobrać warunki wszystkich wymienionych licencji, zastrzeżenia gwarancyjne i informacje o prawach autorskich.

Firma LG Electronics może udostępnić kod źródłowy na płycie CD-ROM za opłatą pokrywającą koszty takiej dystrybucji (w tym koszty nośników, transportu i obsługi) na wniosek przesłany na adres [opensource@lge.com](mailto:opensource@lge.com). Oferta jest ważna przez okres trzech (3) lat od daty zakupu produktu.

**! UWAGA**

- Telewizor użytkownika może różnić się od pokazanego na ilustracji.
- Menu ekranowe telewizora użytkownika może się nieco różnić od przedstawionego w tej instrukcji.
- Dostępne menu i opcje mogą być różne w zależności od używanego źródła sygnału wejściowego i modelu produktu.
- Nowe funkcje mogą być dodawane do tego telewizora w przyszłości.
- Aby zmniejszyć zużycie energii, można włączyć tryb czuwania telewizora. Jeśli telewizor ma nie być używany przez dłuższy czas, należy go wyłączyć, aby zmniejszyć zużycie energii.
- Zużycie energii podczas korzystania z telewizora można znacząco ograniczyć, zmniejszając jasność obrazu. Spowoduje to obniżenie ogólnych kosztów eksploatacji urządzenia.

## MONTAŻ I PRZYGOTOWANIE DO PRACY

### Rozpakowywanie

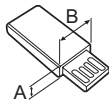
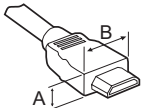
Zalecamy sprawdzenie, czy opakowanie zawiera poniższe elementy. W przypadku braku jakiegokolwiek elementu należy skontaktować się ze sprzedawcą. Urządzenie i akcesoria przedstawione na ilustracjach w tej instrukcji mogą się różnić wyglądem od zakupionych przez użytkownika.

**! PRZESTROGA**

- Aby zapewnić maksymalne bezpieczeństwo i długi czas eksploatacji urządzenia, nie należy podłączać do niego żadnych niezatwierdzonych akcesoriów.
- Jakiegokolwiek szkody i obrażenia ciała spowodowane stosowaniem niezatwierdzonych akcesoriów nie są objęte gwarancją.

**! UWAGA**

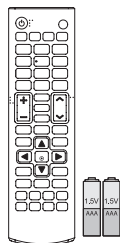
- Zawartość opakowania z produktem może być różna w zależności od modelu.
- W związku z unowocześnieniem produktu, jego dane techniczne i treść niniejszej instrukcji obsługi mogą ulec zmianie bez wcześniejszego powiadomienia.
- W celu zapewnienia wygody połączeń przewody HDMI i urządzenia USB powinny mieć końcówki o grubości mniejszej niż 10 mm i szerokości mniejszej niż 18 mm. Jeśli przewód lub karta pamięci USB nie pasują do portu USB w telewizorze, należy użyć przewodu przedłużającego, który obsługuje standard USB 2.0.



\*A ≤ 10 mm

\*B ≤ 18 mm





**Pilot zdalnego sterowania i baterie (AAA)**  
(Zobacz str.34)



**CD (Instrukcja obsługi / Oprogramowanie) / Instrukcje / Karty**



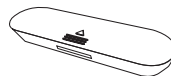
**Szyjka podstawy**  
(Zobacz str.10, 11)



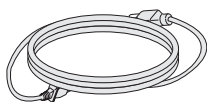
**Stopka podstawy**  
(Zobacz str.11)



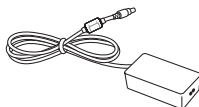
**Wkręt**  
2 szt., M4 x L10  
(Zobacz str.10, 12)



**Osłona Wkrętów Podstawy**  
(Zobacz str.10, 12)



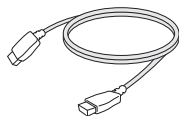
**Przewód zasilający**  
(Zobacz str.13)



**zasilacz AC-DC**  
(Zobacz str.13)

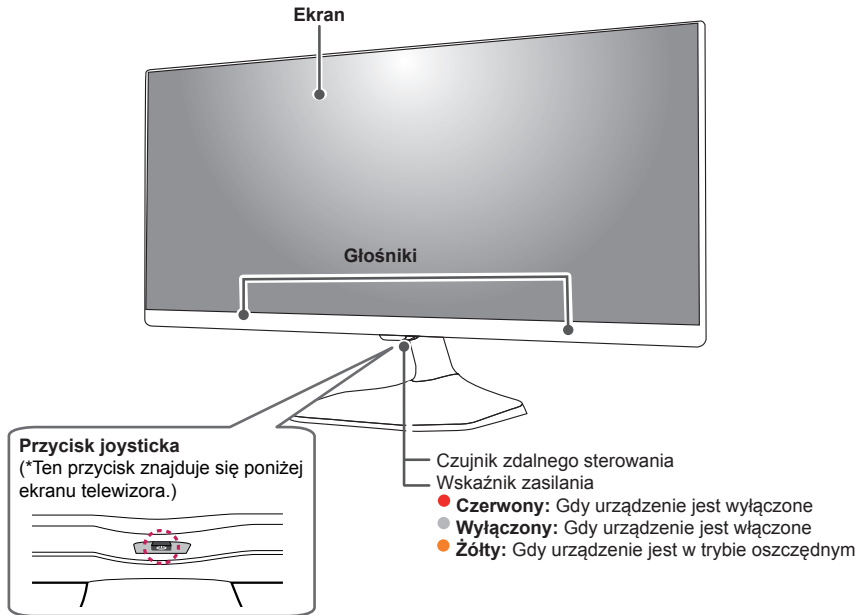


**Opaska na przewody**  
(Zobacz str.14)



**Przewód HDMI**  
(Zobacz str.24, 32)

## Części i przyciski



### ! UWAGA

- Wskaźnik zasilania można włączyć lub wyłączyć, wybierając pozycję **OPCJE** w menu głównym.

## Korzystanie z przycisku joysticka

Naciskając przycisk joysticka lub przesuwając go w górę, w dół, w lewo lub w prawo, można sterować funkcjami telewizora.

### Podstawowe funkcje

	Włączanie	Gdy telewizor jest wyłączony, naciśnij krótko przycisk joysticka jeden raz. (Jeśli przycisk Menu znajduje się na ekranie, naciśnięcie przycisku joysticka spowoduje wyjście z menu.)
	Wyłączanie	Gdy telewizor jest włączony, naciśnij i przytrzymaj przez kilka sekund przycisk joysticka.
	Regulacja głośności	Umieszczenie palca na przycisku joysticka i przesuwanie go w lewo i w prawo umożliwia regulację głośności.
	Przełączanie programów	Aby przewijać listę zaprogramowanych kanałów, naciśnij przycisk joysticka i przesun go w górę lub w dół.

## ! UWAGA

- Umieszczając palec na przycisku joysticka i przesuwając przycisk w górę, w dół, w lewo lub w prawo, należy uważać, aby nie nacisnąć przycisku. Jeśli przycisk zostanie naciśnięty przed przesunięciem, nie można będzie dostosować poziomu głośności i zapisanych programów.

### Dostosowywanie ustawień menu

Gdy telewizor jest włączony, naciśnij przycisk joysticka jeden raz.

Aby dostosować ustawienia menu (☰, 📺, ⏻, ⏪, ⏩), przesuń joystickiem w górę, w dół, w lewo lub w prawo.

		<b>Źródło</b>	Zmiana źródła sygnału wejściowego.
		<b>PIP</b>	Włączanie i wyłączanie trybu PIP.
		<b>Monitor się wyłączy</b>	Wyłączanie zasilania.
		<b>Menu</b>	Konfiguracja ustawień ekranu.
		<b>Wyjście</b>	Wyjście z menu ekranowego.

## Podnoszenie i przenoszenie telewizora

Przed podjęciem próby przeniesienia lub podniesienia telewizora należy przeczytać poniższe informacje. Pomogą one uniknąć jego porysowania lub uszkodzenia, a także zapewnić bezpieczny transport niezależnie od modelu i rozmiarów.



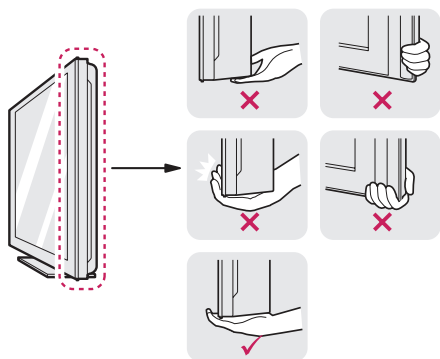
### PRZESTROGA

- Należy unikać dotykania ekranu, ponieważ może to doprowadzić do jego uszkodzenia.

- Zaleca się przenoszenie telewizora w oryginalnym kartonie lub opakowaniu.
- Przed uniesieniem lub przeniesieniem telewizora należy odłączyć przewód
- Telewizor należy trzymać ekranem zwróconym na zewnątrz, aby zapobiec uszkodzeniom.



- Telewizor należy chwycić mocno u góry i u dołu ramy. Nie wolno go trzymać za część przezroczystą, głośnik ani kratkę głośnika.



- Podczas transportu telewizora należy chronić go przed wstrząsami i nadmiernymi drganiami.
- Podczas transportu telewizora należy go trzymać w pozycji pionowej – nie wolno obracać go na bok ani pochylać w lewo lub w prawo.
- Nie należy używać nadmiernej siły wobec obudowy, ponieważ jej zginanie lub wyginanie może spowodować uszkodzenie ekranu.



### PRZESTROGA

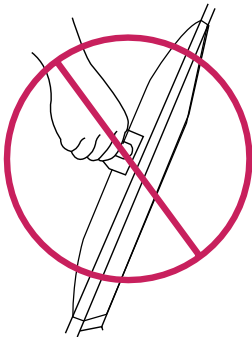
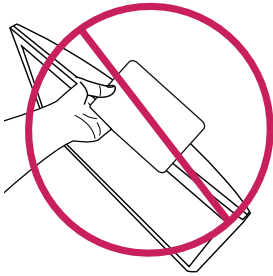
- Podczas korzystania z telewizora należy uważać, aby nie uszkodzić wystającego przycisku joysticka.





## PRZESTROGA

- Nie wolno przenosić telewizora, trzymając go podstawą do góry, ponieważ może wypaść z podstawy i ulec zniszczeniu lub spowodować uszkodzenia ciała.
- Nie wolno przenosić telewizora w pozycji odwróconej, trzymając go za nóżkę podstawy, ponieważ może wypaść z podstawy i ulec zniszczeniu lub spowodować uszkodzenia ciała.
- Ilustracja pokazuje przykład instalacji. Jej wygląd może różnić się od zakupionego produktu.

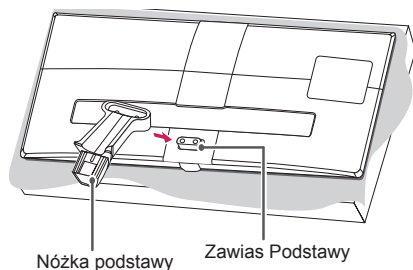


## Montaż telewizora

### Mocowanie podstawy

1

Sprawdź kierunek montażu (przód i tył) stopki podstawy, a następnie przymocuj Nóżka Podstawy do Zawiasu Podstawy w sposób przedstawiony na ilustracji.

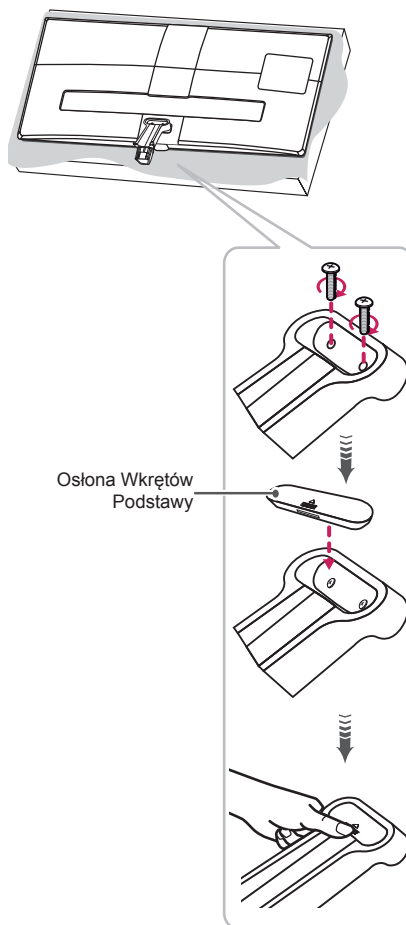


#### **PRZESTROGA**

- W trakcie przymocowywania podstawy do telewizora telewizor powinien być położony ekranem w dół na miękkiej lub płaskiej powierzchni, aby zmniejszyć ryzyko jego zarysowania.

2

Dokręć wkręty z tyłu nóżki podstawy w prawo i zamknij osłonę wkrętów podstawy.

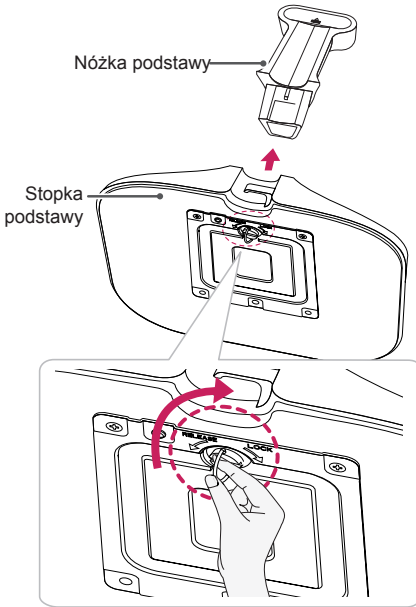


#### **UWAGA**

- Jeśli wkręty nie zostaną dokręcone dostatecznie mocno, telewizor może spaść i ulec uszkodzeniu.
- Wkręty należy mocno dokręcić, aby zapobiec przechyleniu się telewizora do przodu. Należy jednocześnie uważać, aby nie przekręcić gwintu.

**3**

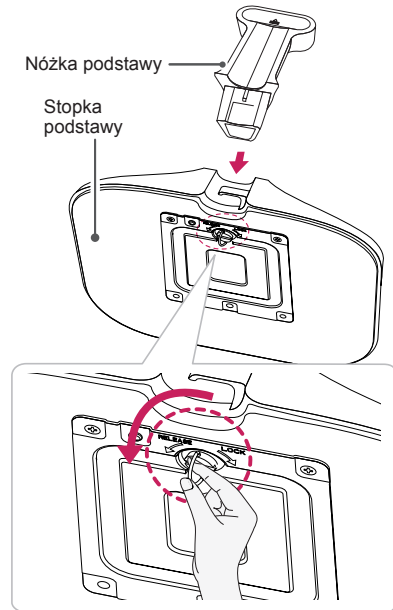
Przymocuj stopkę podstawy do nóżki podstawy i dokręć wkręty na stopce podstawy w prawo.



## Demontaż podstawy

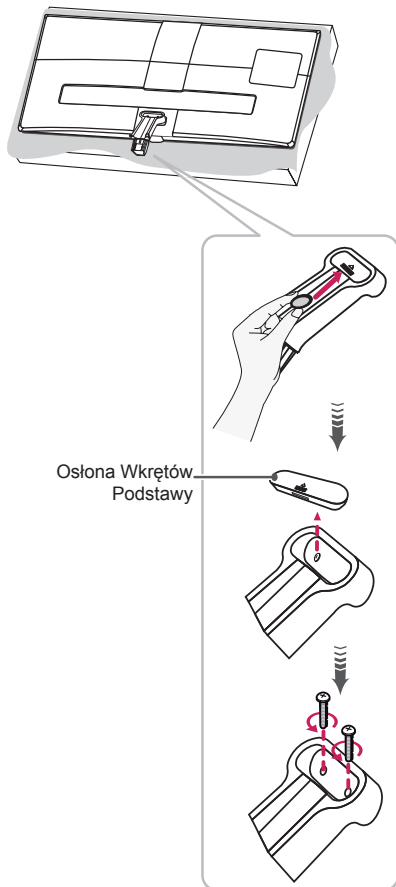
**1**

Odkręć wkręt (obracając w lewą stronę), a następnie wysuń Stopka podstawy z Nóżka podstawy.



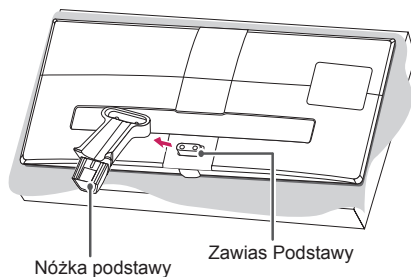
2

Zdejmij osłonę wkrętów podstawy z tyłu nóżki podstawy i odkręć wkręty na nóżce podstawy, obracając je w lewo.



3

Odłącz nóżkę podstawy od telewizora.



### PRZESTROGA

- W trakcie odłączania podstawy od telewizora telewizor powinien być położony ekranem w dół na miękkiej, płaskiej powierzchni, aby zmniejszyć ryzyko jego zarysowania.



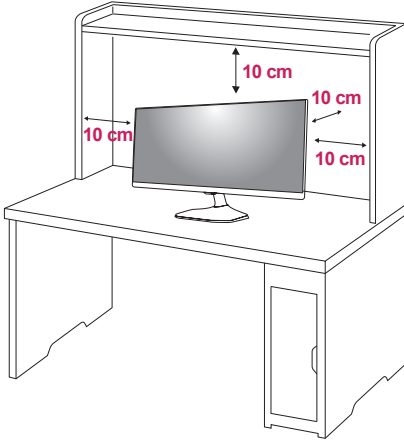
### PRZESTROGA

- Aby zdjąć osłonę wkrętów podstawy, użyj śrubokrętu, monety lub podobnego narzędzia.
- Zdejmowanie osłony bez użycia żadnego narzędzia może spowodować obrażenia.

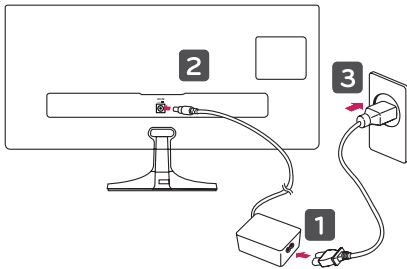


## Montaż na płaskiej powierzchni

- Podnieś i ustaw telewizor na płaskiej powierzchni w pozycji pionowej.
  - Pozostaw co najmniej 10-centymetrowy odstęp od ściany w celu zapewnienia odpowiedniej wentylacji.



- Podłącz zasilacz AC-DC i przewód zasilający do gniazdka elektrycznego.

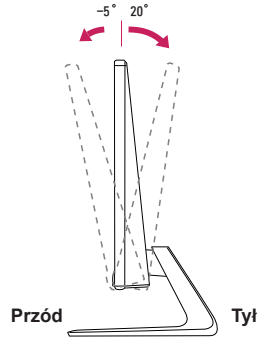


### PRZESTROGA

- Telewizora nie wolno umieszczać w pobliżu źródeł ciepła ani na nich, ponieważ grozi to pożarem lub uszkodzeniem telewizora.
- Telewizor należy podłączyć do zasilacza AC/DC przed włożeniem wtyczki do gniazdka elektrycznego.

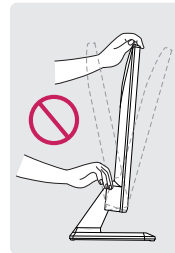
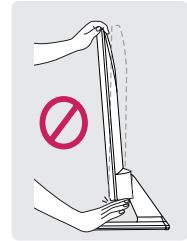
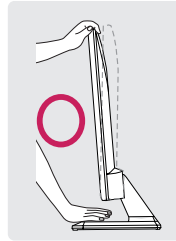
## Dostosowywanie kąta ustawienia telewizora

Pochyl telewizor w zakresie od +20 do -5 stopni (do tyłu lub do przodu) w celu najlepszego dopasowania kąta nachylenia do własnych preferencji.



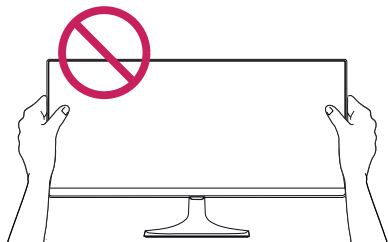
### OSTRZEŻENIE

- Podczas regulowania kąta nachylenia nie wolno trzymać dolnej części obudowy telewizora w sposób przedstawiony na poniższej ilustracji, ponieważ grozi to urazem palców.

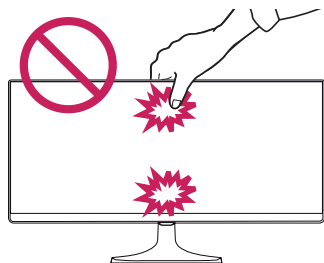


**PRZESTROGA**

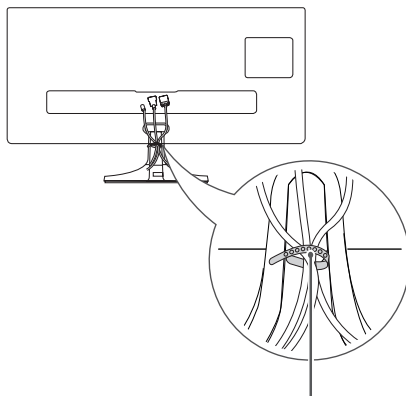
- Podczas regulacji kąta nachylenia telewizora nie należy dotykać ani naciskać obszaru ekranu.



- Nie należy naciskać ekranu dłońmi ani palcami.

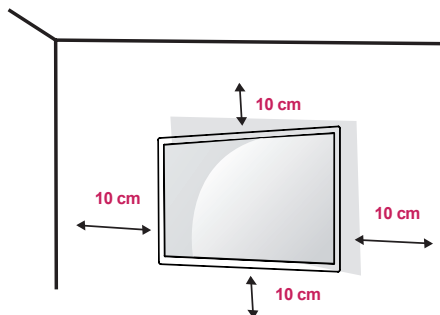
**Porządkowanie przewodów**

- 1 Zbierz przewody i zepnij je za pomocą opaski na przewody.
- 2 Wsuń przewód w zacpek umieszczony w stopce podstawy.



Opaska na przewody

## Montaż na ścianie



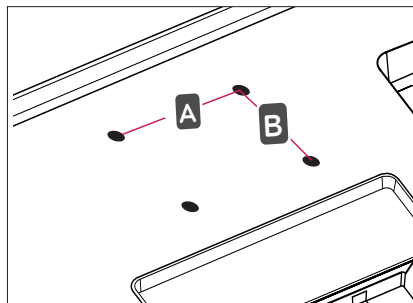
W celu zapewnienia odpowiedniej wentylacji należy umieścić telewizor w sposób zapewniający 10 cm wolnego miejsca po bokach i z tyłu. Szczegółowe informacje dotyczące montażu można uzyskać od sprzedawcy. Zalecamy też zapoznanie się z instrukcją montażu i konfiguracji opcjonalnego uchwytu ściennego o regulowanym nachyleniu.

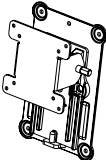
W przypadku montażu telewizora na ścianie należy przykręcić uchwyt montażowy (opcjonalny) do tyłu obudowy.

W trakcie instalacji telewizora na ścianie przy użyciu uchwytu montażowego (opcjonalnego) należy zachować ostrożność i precyzję, aby urządzenie nie spadło.

- 1 Użycie wkrętów dłuższych niż określone w specyfikacji standardu może spowodować uszkodzenie wewnętrznej części telewizora.
- 2 Użycie nieprawidłowych wkrętów może spowodować uszkodzenie i/lub upadek zamontowanego produktu. Firma LG Electronics nie ponosi odpowiedzialności za tego typu wypadki.

### • Uchwyt ścienny (A x B)

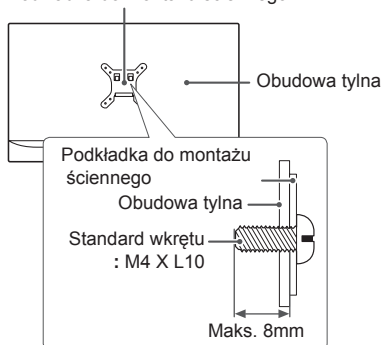


Uchwyt ścienny (A x B)	75 x 75
Typ wkrętu	M4 X L10
Liczba wkrętów	4
Uchwyt ścienny (opcjonalnie)	RW120 

**PRZESTROGA**

- Przed rozpoczęciem przenoszenia lub montażu telewizora należy odłączyć go od zasilania. Niezastosowanie się do tego zalecenia grozi porażeniem prądem.
- W przypadku montażu telewizora na suficie lub pochylonej ścianie może on spaść, powodując poważne obrażenia ciała u osób znajdujących się w pobliżu. Do montażu należy użyć uchwyty ściennego dopuszczonego przez firmę LG do użytku z danym modelem urządzenia. W razie potrzeby należy skonsultować się ze sprzedawcą lub technikiem.
- Nie wolno zbyt mocno dokręcać wkrętów, ponieważ może to doprowadzić do uszkodzenia telewizora, a w efekcie do utraty gwarancji.
- Należy użyć wyłącznie ściennego uchwyty montażowego i wkrętów spełniających wymagania standardu VESA. Szkody i obrażenia ciała spowodowane niewłaściwym użytkowaniem lub zastosowaniem nieodpowiednich akcesoriów nie są objęte gwarancją.
- Długość wkrętu od zewnętrznej powierzchni tylnej obudowy nie powinna przekraczać 8 mm.

Podkładka do montażu ściennego

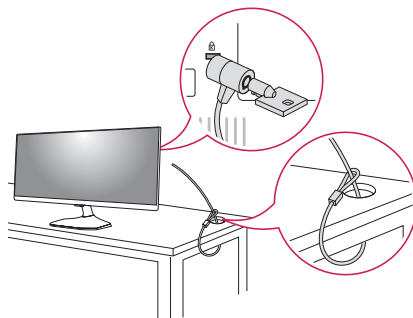
**UWAGA**

- Należy używać wyłącznie wkrętów wymienionych w specyfikacji standardu VESA.
- W skład zestawu do montażu ściennego wchodzi instrukcja obsługi i niezbędne części.
- Uchwyt ścienny jest wyposażeniem dodatkowym. Dodatkowe akcesoria można nabyć u lokalnego sprzedawcy.
- Długość wkrętów może być różna w zależności od modelu uchwyty ściennego. Należy użyć wkrętów o odpowiedniej długości.
- Więcej informacji można znaleźć w instrukcji dołączonej do zestawu do montażu ściennego.

**Korzystanie z systemu zabezpieczającego****Kensington**

Złącze systemu zabezpieczającego Kensington znajduje się z tyłu obudowy telewizora. Więcej informacji na temat montażu zabezpieczenia i korzystania z niego można znaleźć w dołączonej do niego instrukcji obsługi albo na stronie <http://www.kensington.com>.

Za pomocą kabla systemu zabezpieczającego Kensington połącz telewizor z powierzchnią, na której stoi.

**UWAGA**

- System zabezpieczający Kensington jest wyposażeniem dodatkowym. Akcesoria dodatkowe można nabyć w większości sklepów z artykułami RTV.

# KORZYSTANIE Z FUNKCJI TELEWIZORA

## Włączanie telewizora po raz pierwszy

Przy pierwszym włączeniu telewizora wyświetlany jest ekran Ustawienia początkowe. Na tym ekranie należy wybrać język i dostosować podstawowe ustawienia.

- 1 Podłącz przewód zasilający do gniazdka sieciowego.
- 2 Wskaźnik czuwania zostanie włączony. Użyj przycisków joysticka na telewizorze lub naciśnij przycisk zasilania, TV/PC,  $\wedge$  P  $\vee$ , INPUT lub przycisk numeryczny na pilocie zdalnego sterowania, aby włączyć telewizor. Wskaźnik czuwania zostanie wyłączony.
- 3 Ustawienia początkowe jest wyświetlany przy pierwszym uruchomieniu telewizora.

### UWAGA

- Jeżeli w ciągu 40 sekund od wyświetlenia ekranu konfiguracji ustawień początkowych nie zostanie wykonane żadne działanie, menu zniknie.

- 4 Postępując zgodnie z instrukcjami wyświetlanymi na ekranie, dostosuj ustawienia telewizora do swoich preferencji.

Język	Umożliwia wybór języka menu.
↓	
Kraj	Umożliwia wybór kraju w menu ekranowych.
↓	
Ustawienia trybu	Umożliwia wybór trybu Dom odpowiedniego do korzystania z urządzenia w warunkach domowych.
↓	
Wskaźnik zasilania	Umożliwia wybór ustawień wskaźnika czuwania. W przypadku wybrania opcji Wł. wskaźnik czuwania na panelu przednim świeci, kiedy telewizor jest wyłączony.
↓	
Str. czas.	Umożliwia wybór strefy czasowej i opcji czasu letniego. (Jeżeli wybrany kraj to Rosja)
↓	
Ustaw hasło	Umożliwia ustawienie hasła. (Jeżeli wybrany kraj to Francja lub Włochy)
↓	
Ustawienia sieciowe	Umożliwia wybór ustawień sieciowych w menu ekranowych (jeśli dostępny jest port LAN). (Tylko Wielka Brytania, modele **UT55V)
↓	
Strojenie automatyczne	Umożliwia automatyczne wyszukanie i zapisanie dostępnych programów.

**! UWAGA**

- W krajach, gdzie standard transmisji cyfrowej nie został jeszcze ustalony, niektóre funkcje związane z obsługą telewizji cyfrowej (DTV) mogą nie działać, gdyż są zależne od dostępnych na danym obszarze usług cyfrowych.
- Jeżeli wybrany kraj to Francja, hasłem są początkowo cyfry 1234, a nie 0000.
- Aby wyświetlać obraz najwyższej jakości w domowym środowisku, należy przełączyć urządzenie w tryb Dom.
- Tryb W sklepie jest odpowiedni, gdy telewizor jest używany w warunkach sklepowych.
- W przypadku wyboru trybu W sklepie wprowadzone wcześniej ustawienia zostaną po 5 minutach zastąpione ustawieniami domyślnymi trybu W sklepie.

- 5 Po skonfigurowaniu wszystkich ustawień podstawowych naciśnij przycisk **OK** .

**! UWAGA**

- Jeżeli konfiguracja ustawień początkowych nie zostanie zakończona podczas pierwszego uruchomienia, ekran Ustawienia początkowe będzie wyświetlany ponownie przy każdym włączeniu telewizora.

- 6 Aby wyłączyć telewizor, naciśnij i przytrzymaj przez kilka sekund przycisk zasilania na pilocie zdalnego sterowania lub przycisk joysticka.

**! PRZESTROGA**

- Jeśli telewizor nie ma być używany przez dłuższy czas, należy odłączyć przewód zasilający od gniazdka ściennego.

**! UWAGA**

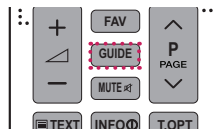
- Telewizor można przełączyć z trybu PC do trybu TV. W tym celu należy nacisnąć przycisk TV/PC.
- Funkcja Ustawienia początkowe znajduje się również w menu **OPCJE** dostępnym na ekranie menu głównych.

## Ekran telewizora (5:9 OSD)

### Przewodnik po programach

Naciśnij przycisk **GUIDE** na pilocie podczas oglądania telewizji.

- Po prawej stronie ekranu telewizora (5:9 OSD) zostaną wyświetlone informacje na temat aktualnie oglądanego kanału oraz na temat organizacji kanałów.
- Kanały DTV są oznaczone tylko na liście "inne kanały"

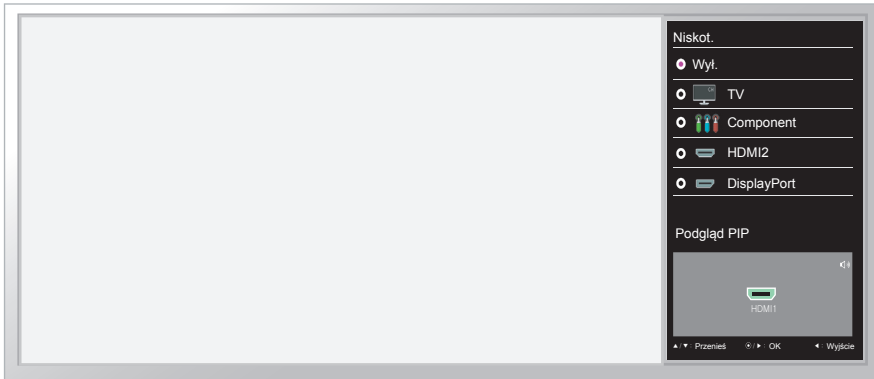
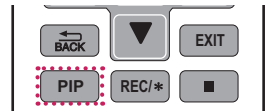


Nr	DescriptionA Funkcja
1	Wyświetla aktualnie oglądany program.
2	Wyświetla rodzaj sygnału aktualnie oglądanego kanału.
3	Wyświetla ikonę rodzaju sygnału. (np. HD, Dolby, Digital itd.)
4	Wyświetla aktualną datę i godzinę.
5	Wyświetla bieżący program telewizyjny lub całą listę programów.
6	Wyświetla informacje o aktualnie oglądanym programie.
7	Wyświetla czas od rozpoczęcia programu. - Wyświetla czas trwania programu z uwzględnieniem godziny rozpoczęcia i zakończenia.
8	Wyświetla dostępne funkcje. - Jeśli wybrany jest aktualnie oglądany kanał, wyświetlana jest funkcja Oglądaj. - Jeśli wybrany jest inny niż aktualnie oglądany kanał, wyświetlana jest funkcja Zaprogramuj. - Jeśli wybrany jest inny przewodnik po programie, wyświetlana jest funkcja Oglądaj.
9	Wyświetla przewodnik po programach dla wszystkich programów.

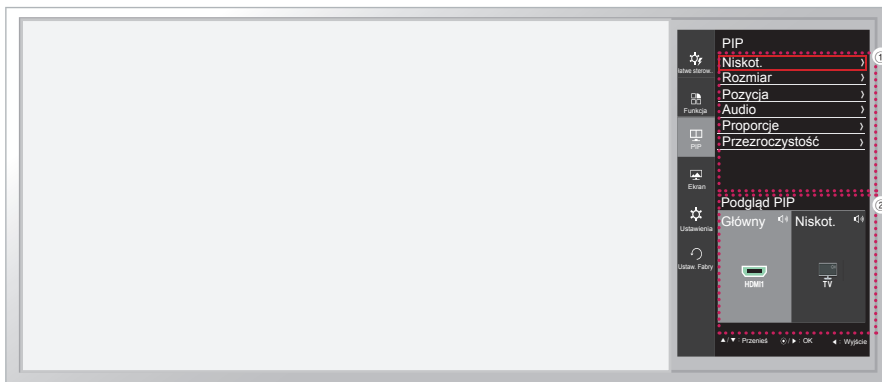
## Funkcja PIP

Naciśnij przycisk **PIP** na pilocie podczas oglądania sygnału HDMI 1 lub 2, DisplayPort.

- Konfiguracja ekranu dodatkowego zostanie zachowana do czasu zmiany ekranu głównego.



Podczas oglądania obrazu w trybie PIP naciśnięcie przycisku **PIP SETTINGS** na pilocie powoduje wyświetlenie podmenu.





Nr	Funkcja										
1	Mapa PIP		PIP Niskot.								
			Aktualny sygnał wejściowy	HDMI1	X	O	O	O	O	O	X
	HDMI2	O		X	O	O	O	O	X	X	
	DisplayPort	O		O	X	O	O	O	X	X	
	TV	X		X	X	X	X	X	X	X	
	Component	X		X	X	X	X	X	X	X	
	AV1	X		X	X	X	X	X	X	X	
	AV2	X		X	X	X	X	X	X	X	
	Rozmiar	Ustawienie rozmiaru dodatkowego ekranu PIP Niskot.. (Mały / Średni / Duży / Zrównoważony)									
	Pozycja	Ustawienie położenia dodatkowego ekranu PIP Niskot.. (Dół Prawo / Dół Lewo / Góra Lewo / Góra Prawo) * Ta funkcja jest wyłączona, gdy opcja Rozmiar ma wartość [Zrównoważony].									
Audio	Wybór wejścia audio. * Aktywne są wyłącznie pozycje dostępne w aktualnej konfiguracji (PIP Główny / PIP Niskot.).										
Proporcje	Ustawienie proporcji dodatkowego ekranu PIP Niskot.. * Ta funkcja jest włączona, gdy opcja Rozmiar ma wartość [Zrównoważony].										
Przezroczystość	Zaleca się stosowanie standardowego przewodu. (Wył. / 25 % / 50 % / 75 %) * Ta funkcja jest wyłączona, gdy opcja Rozmiar ma wartość [Zrównoważony].										
2	Wyświetla ikonę i nazwę skonfigurowanego menu ekranowego.										

## PODŁĄCZANIE

Do telewizora można podłączać różne urządzenia. Funkcja przełączania trybów sygnału wejściowego pozwala wybrać konkretne urządzenie zewnętrzne, które będzie używane w danym momencie. Więcej informacji o podłączaniu urządzeń zewnętrznych można znaleźć w ich instrukcjach obsługi.

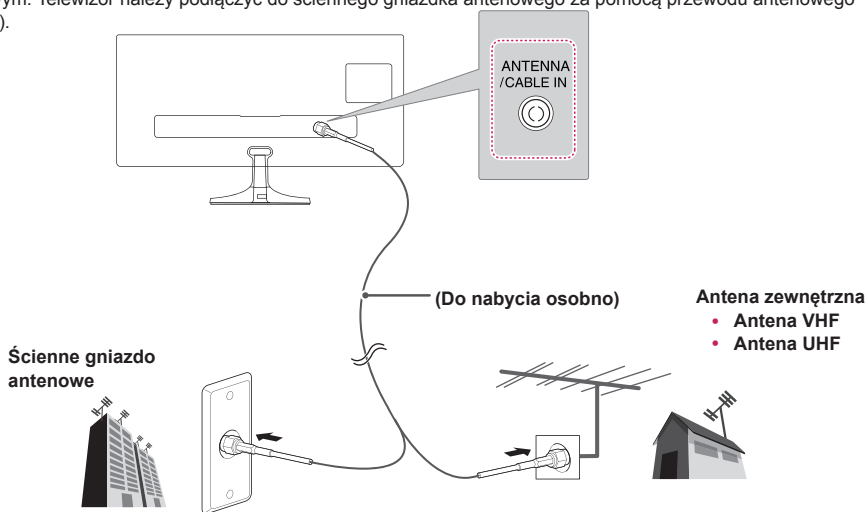
To urządzenie współpracuje między innymi z następującymi urządzeniami zewnętrznymi: odbiorniki sygnału HD, odtwarzacze DVD, magnetowidy, zestawy audio, urządzenia pamięci masowej USB, komputery, kamery, aparaty fotograficzne i konsole do gier.

### ! UWAGA

- W przypadku nagrywania programu telewizyjnego przy użyciu nagrywarki DVD lub magnetowidu wejściowy przewód sygnału telewizyjnego należy podłączyć do telewizora za pośrednictwem tego urządzenia. Więcej informacji o nagrywaniu można znaleźć w instrukcji obsługi podłączonego urządzenia.
- Sposób podłączania urządzenia zewnętrznego może się różnić w zależności od modelu.
- Urządzenia zewnętrzne można podłączać do dowolnego odpowiedniego gniazda w telewizorze.

## Podłączanie anteny

Poniżej pokazano, jak podłączyć antenę, przewód telewizji kablowej lub odbiornik kablowy. Akcesoria pokazane na ilustracjach mogą się różnić od zakupionych przez użytkownika, zaś przewód antenowy RF jest wyposażeniem dodatkowym. Telewizor należy podłączyć do ściennego gniazdka antenowego za pomocą przewodu antenowego RF (75 Ω).



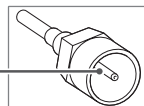
### ! UWAGA

- Aby korzystać z więcej niż dwóch odbiorników telewizyjnych, należy użyć rozdzielacza sygnału antenowego.
- Jeżeli jakość obrazu jest niska, należy zainstalować odpowiedni wzmacniacz sygnału w celu jej poprawienia.
- Jeżeli w przypadku korzystania z anteny jakość obrazu jest niska, należy dostosować kierunek ustawienia anteny.
- Więcej informacji o antenach i ich podłączeniu można znaleźć na stronie <http://AntennaWeb.org>.

### ! PRZESTROGA

- Nie wolno zginać miedzianego przewodu w przewodzie antenowym RF.

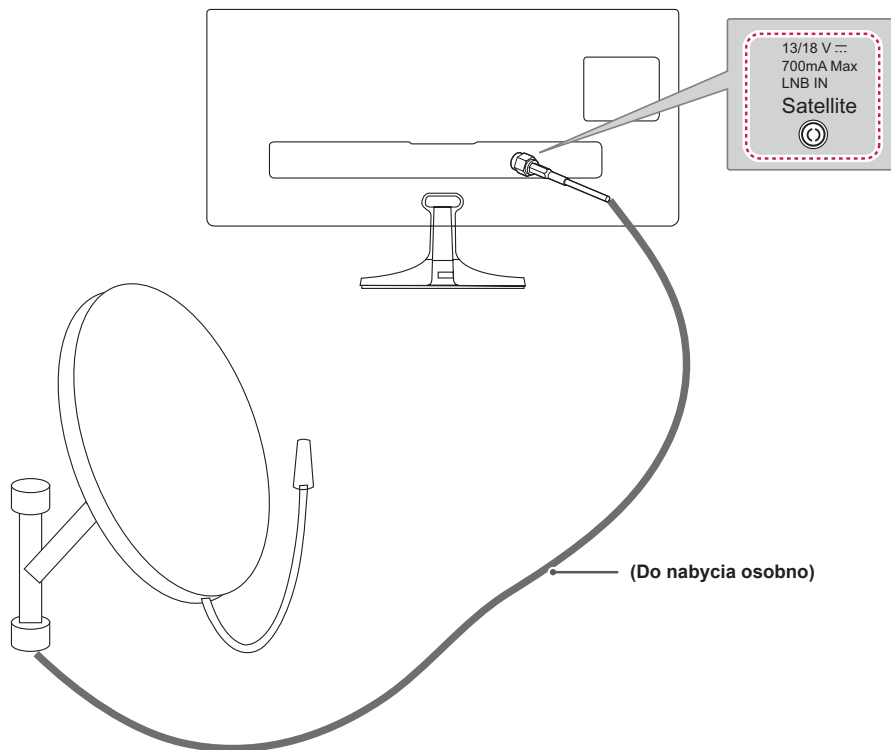
Drut miedziany



- Aby uchronić telewizor przed uszkodzeniem, wszelkie przewody należy podłączyć do niego przed podłączeniem przewodu zasilającego do sieci.

## Podłączenie telewizji satelitarnej

Telewizor należy podłączyć do anteny satelitarnej, umieszczając przewód RF anteny satelitarnej (75  $\Omega$ ) w gnieździe anteny satelitarnej telewizora.



## Podłączanie urządzeń zewnętrznych

Podłącz do telewizora odbiornik HD, odtwarzacz DVD, magnetowid lub konsolę, a następnie wybierz odpowiedni tryb sygnału wejściowego.

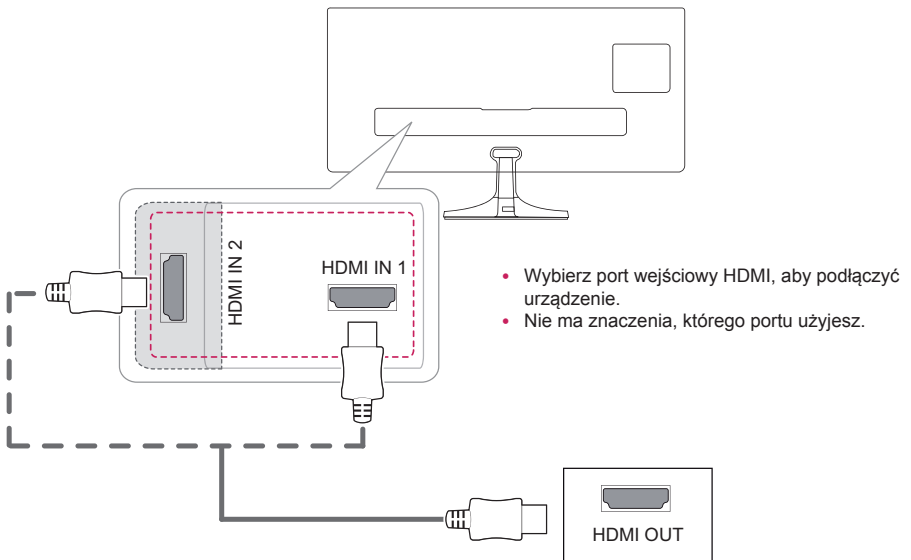
### Połączenie HDMI

#### Połączenie HDMI to najlepszy sposób podłączania urządzeń.

To połączenie umożliwia przesyłanie cyfrowych sygnałów audio i wideo z urządzenia zewnętrznego do telewizora. Urządzenie zewnętrzne i telewizor należy połączyć za pomocą przewodu HDMI w sposób pokazany na poniższej ilustracji.

#### ! UWAGA

- Aby połączyć wejście HDMI i odbiornik sygnału cyfrowego, należy skorzystać z przewodu HDMI i podłączyć wyjście HDMI. Aby odtwarzać filmy wideo, należy skorzystać z wyjścia sygnału dźwięku.
- Naciśnij przycisk **INPUT** na pilocie i wybierz opcję HDMI IN 1 lub HDMI IN 2.
- Formaty Dolby Digital i DTS nie są obsługiwane. Jeżeli dźwięk nie jest odtwarzany, wybierz dla wyjściowego sygnału dźwiękowego podłączonego urządzenia format PCM.
- Korzystanie z niestandardowego przewodu HDMI może spowodować problemy z działaniem niektórych funkcji. Zaleca się stosowanie standardowego przewodu.



- Wybierz port wejściowy HDMI, aby podłączyć urządzenie.
- Nie ma znaczenia, którego portu użyjesz.



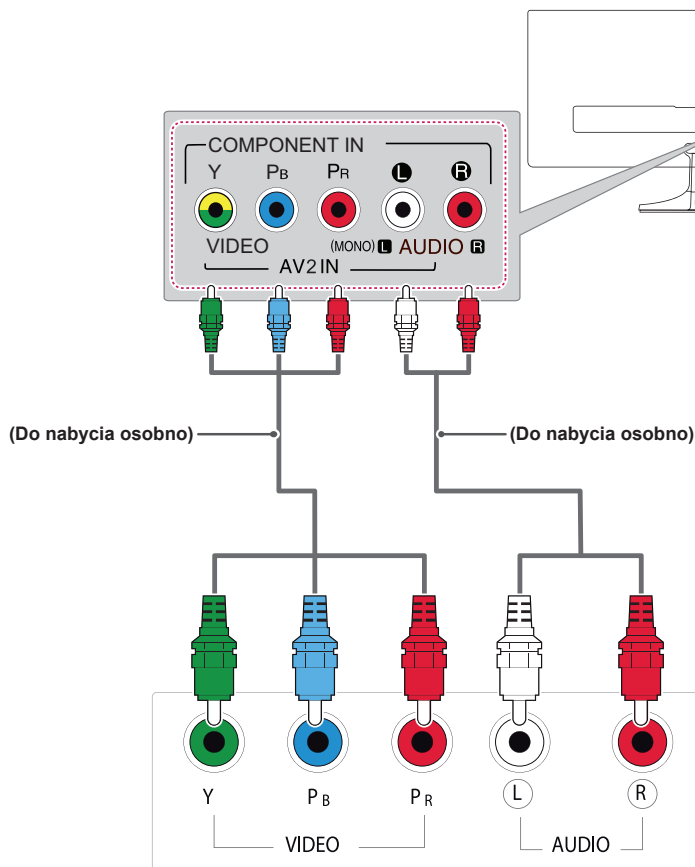
Odtwarzacz DVD / odtwarzacz Blu-Ray /  
odbiornik kablowy HD /  
dekoder STB / konsola do gier

## Połączenie Component

To połączenie umożliwia przesyłanie analogowych sygnałów audio i wideo z urządzenia zewnętrznego do telewizora. Urządzenie zewnętrzne i telewizor należy połączyć za pomocą przewodu typu Component w sposób pokazany na poniższej ilustracji. Przewód Component jest niezbędny, jeśli obraz ma być wyświetlany przy użyciu techniki skanowania progresywnego.

### ! UWAGA

- Nieprawidłowe podłączenie przewodów powoduje wyświetlanie obrazu w kolorze czarno-białym lub problemy związane z kolorami obrazu.
- Każdy przewód należy podłączyć do złącza o odpowiednich kolorach.
- Naciśnij przycisk **INPUT** na pilocie zdalnego sterowania, aby wybrać sygnał wejściowy Component.



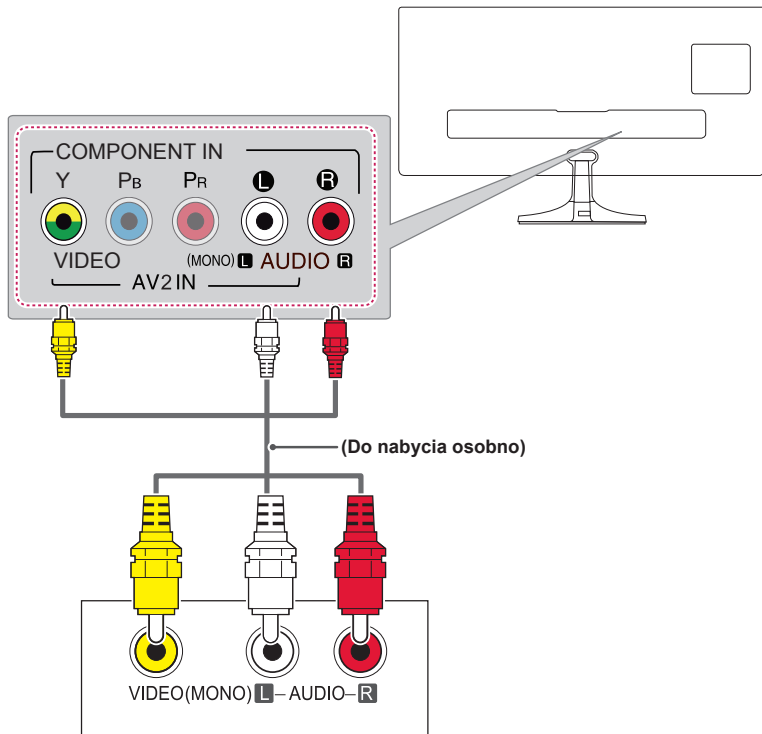
Odtwarzacz DVD / odtwarzacz Blu-Ray /  
odbiornik kablowy HD /  
dekoder STB / konsola do gier

## Połączenie Composite

To połączenie umożliwi przesyłanie analogowych sygnałów audio i wideo z urządzenia zewnętrznego do telewizora. Urządzenie zewnętrzne i telewizor należy połączyć za pomocą przewodu typu Composite w sposób pokazany na poniższej ilustracji.

### ! UWAGA

- Każdy przewód należy podłączyć do złącza o odpowiednich kolorach.
- Naciśnij przycisk **INPUT** na pilocie zdalnego sterowania, aby wybrać sygnał wejściowy AV2.



Odtwarzacz DVD / odtwarzacz Blu-Ray /  
odbiornik kablowy HD /  
dekoder STB / konsola do gier

## Połączenie Euro Scart

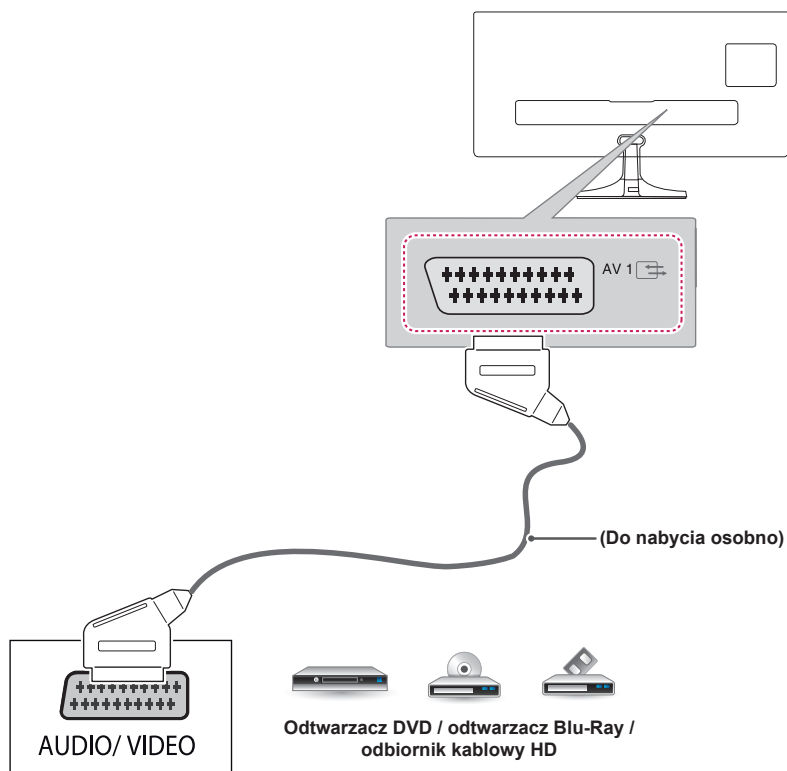
To połączenie umożliwia przesyłanie sygnałów audio i wideo z urządzenia zewnętrznego do telewizora. Urządzenie zewnętrzne i telewizor należy połączyć za pomocą przewodu Euro Scart w sposób pokazany na poniższej ilustracji.

Typ sygnału wyjściowego / Aktualny sygnał wejściowy	AV1 (Wyjście telewizyjne <sup>1</sup> )
Telewizja cyfrowa	Telewizja cyfrowa
Telewizja analogowa	Telewizja analogowa
Component, AV, HDMI	Telewizja analogowa

1 Wyjście telewizyjne: wysyłanie sygnału telewizji analogowej lub cyfrowej.

### ! UWAGA

- Używany przewód Euro Scart musi być ekranowany.

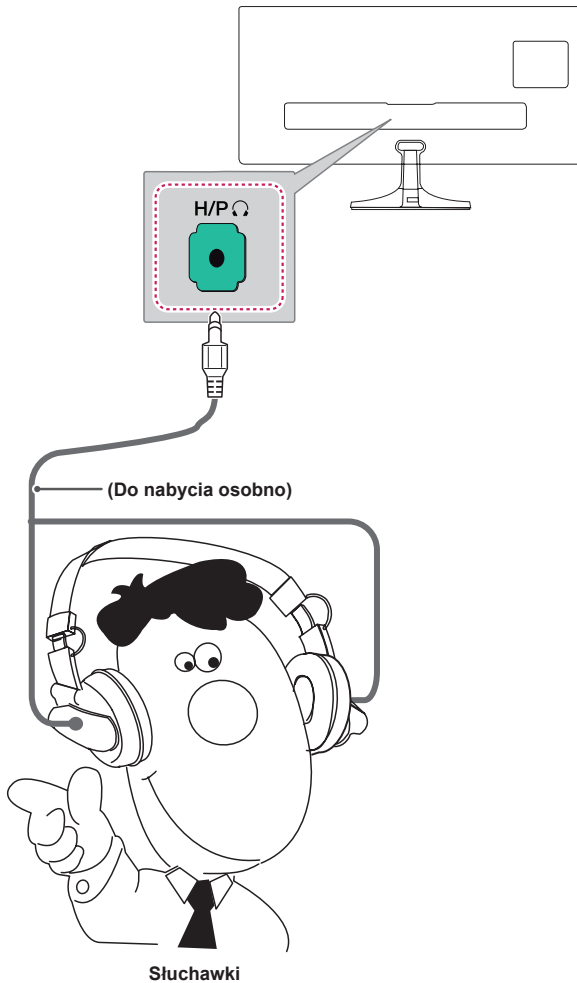


## Połączenie słuchawkowe

To połączenie umożliwia przesyłanie dźwiękowego sygnału z telewizora do urządzenia zewnętrznego. Słuchawki należy podłączyć do telewizora w sposób pokazany na poniższej ilustracji.

### ! UWAGA

- Po podłączeniu słuchawek pozycje menu AUDIO będą zablokowane.
- Impedancja słuchawek: 16  $\Omega$
- Maksymalna moc dźwięku dla wyjścia słuchawkowego: 2,5 mW do 5,5 mW
- Rozmiar gniazda słuchawek: 0,35 cm



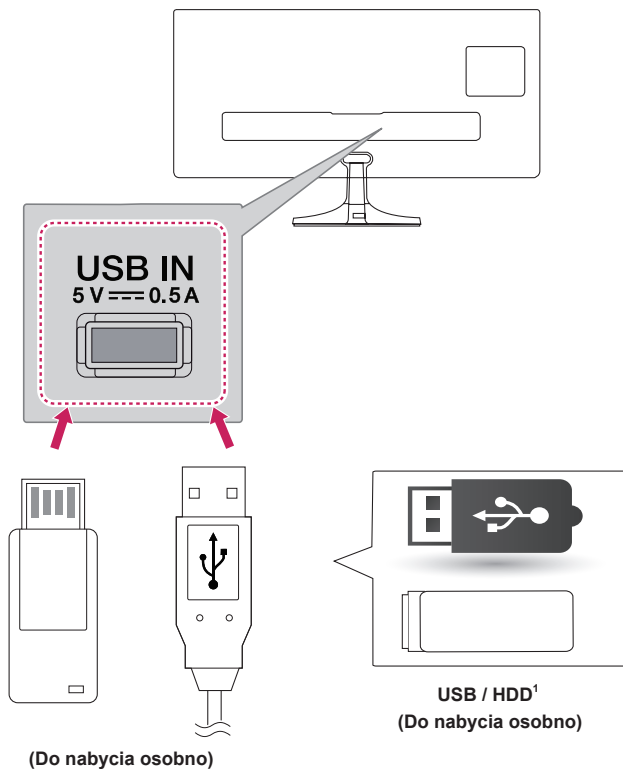


## Podłączanie urządzenia pamięci masowej USB

Do telewizora można podłączyć urządzenia pamięci masowej USB, takie jak pamięć USB flash, zewnętrzny dysk twardy, odtwarzacz MP3 czy czytnik kart pamięci, a następnie wykonywać różne operacje na zapisanych w nich plikach multimedialnych za pośrednictwem menu USB.

### ! UWAGA

- Funkcja może nie działać w przypadku podłączenia urządzeń USB 3.0.



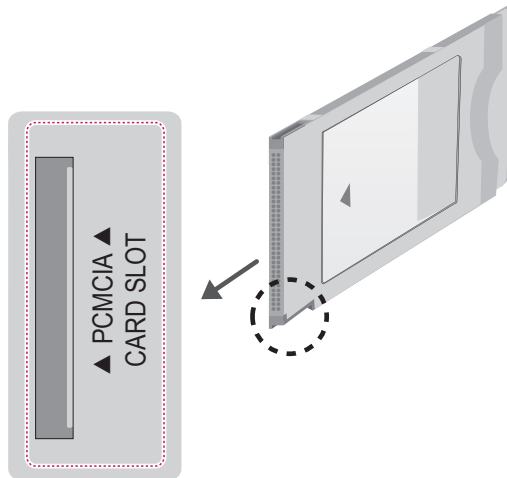
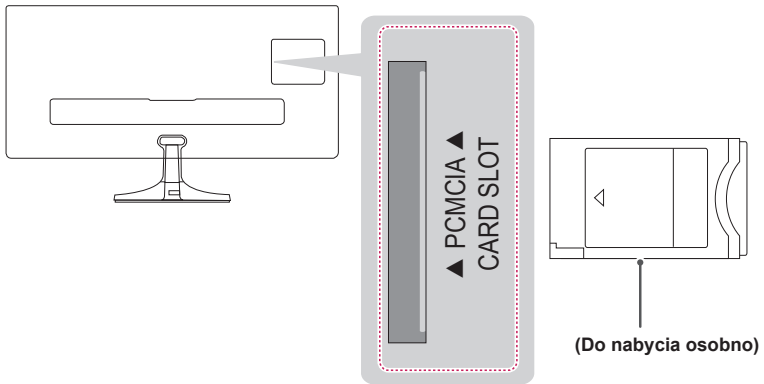
<sup>1</sup> Port USB obsługuje prąd o natężeniu 0,5 A. Jeśli w przypadku dysków twardych (HDD) jest wymagane większe natężenie prądu, należy użyć zasilacza.

## Podłączanie modułu CI

Umożliwia oglądanie programów kodowanych (płatnych) w trybie telewizji cyfrowej. Ta funkcja może być niedostępna w niektórych krajach.

### ! UWAGA

- Dopilnuj, aby moduł CI był prawidłowo umieszczony w gnieździe karty PCMCIA. Nieprawidłowe umieszczenie modułu może być przyczyną uszkodzenia telewizora i gniazda karty PCMCIA.
- Jeśli telewizor nie odtwarza obrazu ani dźwięku w przypadku podłączenia modułu CI+CAM, należy skontaktować się z operatorem usługi transmisji naziemnej/kablowej/satelitarnej.



## Podłączenie do komputera

Ten telewizor obsługuje funkcję Plug & Play\*.

- \* Plug & Play: funkcja, dzięki której komputer rozpoznaje podłączone urządzenie i nie wymaga zainstalowania sterownika.



### UWAGA

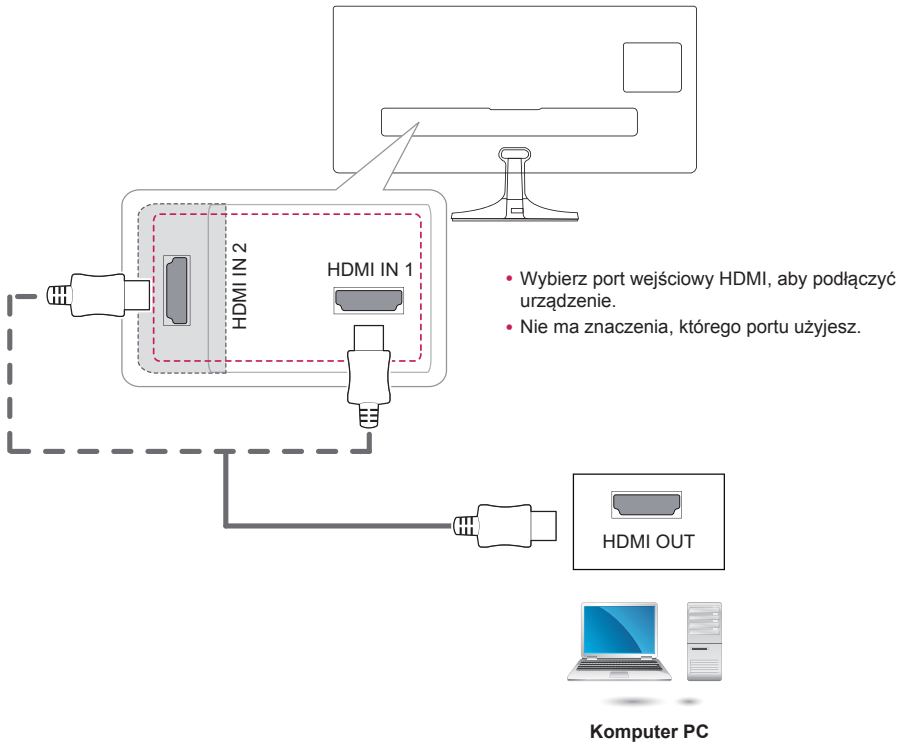
- W celu uzyskania jak najwyższej jakości obrazu zaleca się podłączenie telewizora do komputera za pomocą przewodu HDMI.
- W przypadku włączenia telewizora, gdy jego temperatura jest niska, ekran może drgać. To normalne zjawisko.
- Na ekranie może pojawić się kilka czerwonych, zielonych lub niebieskich kropek. To normalne zjawisko.
- Nie wolno przyciskać palca do ekranu przez dłuższy czas. Może to doprowadzić do tymczasowych zakłóceń pracy ekranu.
- W celu uniknięcia efektu wypalenia należy unikać wyświetlania na ekranie nieruchomych obrazów przez dłuższy czas. W miarę możliwości należy korzystać z wygaszacza ekranu.
- Podłączając przewód zasilający do gniazdka sieciowego, należy skorzystać z przedłużacza z uziemieniem (3 otwory) lub gniazdka z uziemieniem.

## Połączenie HDMI

To połączenie umożliwia przesyłanie cyfrowych sygnałów audio i wideo z komputera do telewizora. Komputer i telewizor należy połączyć za pomocą przewodu HDMI w sposób pokazany na poniższej ilustracji.

### ! UWAGA

- Zalecamy korzystanie z przewodów High Speed HDMI®.
- Jeżeli w trybie HDMI nie słycać dźwięku, należy sprawdzić ustawienia komputera.
- Naciśnij przycisk **INPUT** na pilocie i wybierz opcję HDMI IN 1 lub HDMI IN 2.
- W przypadku korzystania z przewodu DVI-HDMI mogą występować problemy ze zgodnością.
- Podłączenie komputera za pomocą złącza HDMI może powodować problemy ze zgodnością.
- Formaty Dolby Digital i DTS nie są obsługiwane. Jeżeli dźwięk nie jest odtwarzany, wybierz dla wyjściowego sygnału dźwiękowego podłączonego urządzenia format PCM.
- Korzystanie z niestandardowego przewodu HDMI może spowodować problemy z działaniem niektórych funkcji. Zaleca się stosowanie standardowego przewodu.

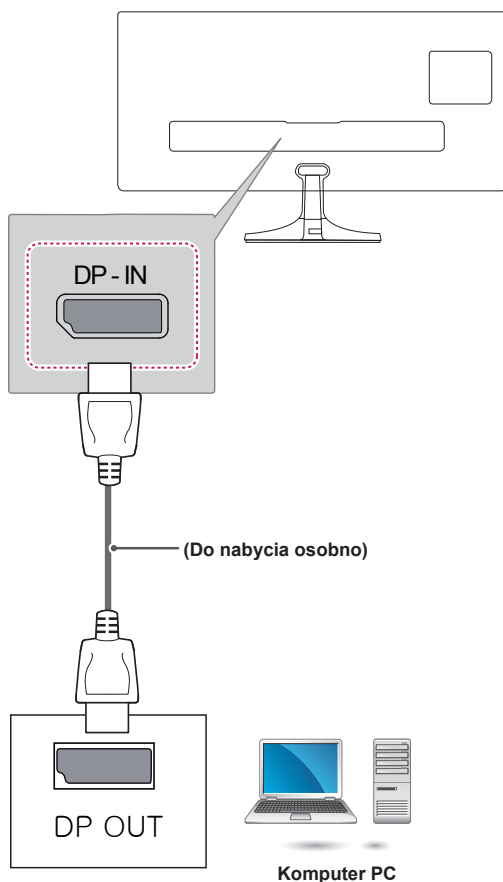


## Połączenie DisplayPort

To połączenie umożliwia przesyłanie cyfrowych sygnałów audio i wideo z komputera do telewizora. Komputer należy podłączyć do telewizora za pomocą przewodu DisplayPort w sposób pokazany na poniższej ilustracji.

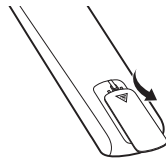
### ! UWAGA

- W przypadku niektórych wersji portów DP komputera dźwięk może być niesłyszalny.
- Formaty Dolby Digital i DTS nie są obsługiwane. Jeżeli dźwięk nie jest odtwarzany, wybierz dla wyjściowego sygnału dźwiękowego podłączonego urządzenia format PCM.
- Naciśnij przycisk **INPUT** na pilocie zdalnego sterowania, aby wybrać sygnał wejściowy DisplayPort.
- W przypadku korzystania z przewodu DP–HDMI lub DP–DVI mogą występować problemy ze zgodnością.
- Sygnał HDMI nie jest przetwarzany na sygnał DP. W przypadku korzystania z przewodu DP–HDMI możliwe jest oglądanie obrazów na komputerze lub w innym urządzeniu z portem wyjściowym DP przy użyciu portu wejściowego HDMI.



## PILOT ZDALNEGO STEROWANIA

Opisy zamieszczone w tej instrukcji dotyczą przycisków dostępnych na pilocie zdalnego sterowania. Zaleca się uważne przeczytanie instrukcji i użytkowanie telewizora w prawidłowy sposób. W celu włożenia baterii należy otworzyć pokrywę komory baterii, włożyć baterie (1,5 V AAA) zgodnie z oznaczeniami ⊕ i ⊖ na etykiecie w komorze baterii, a następnie zamknąć pokrywę komory baterii. W celu wyjęcia baterii należy wykonać czynności takie, jak przy ich wkładaniu, ale w odwrotnej kolejności.



### PRZESTROGA

- Nie wolno mieszać starych baterii z nowymi, ponieważ może to doprowadzić do uszkodzenia pilota.

Pilota należy kierować w stronę czujnika zdalnego sterowania w telewizorze.

	<p><b>⏻ (ZASILANIE)</b> Włączanie i wyłączanie telewizora.</p> <p><b>TV/RAD</b>  Wybór funkcji radia, telewizji analogowej lub cyfrowej.</p> <p><b>SUBTITLE</b> Wyświetlanie napisów w trybie cyfrowym zgodnie z referencjami.</p> <p><b>AD</b> Naciśnięcie przycisku AD powoduje włączenie funkcji opisu dźwiękiem.</p> <p><b>TV/PC</b> Wybór trybu TV lub PC.</p> <p><b>INPUT</b>  Zmiana źródła sygnału wejściowego.</p>
	<p><b>Przyciski numeryczne</b> Wprowadzanie cyfr.</p> <p><b>LIST</b> Dostęp do listy zapisanych programów.</p> <p><b>Q.VIEW</b> Powrót do poprzednio oglądanego programu.</p>
	<p><b>+ / -</b> Regulacja głośności.</p> <p><b>FAV</b> Wyświetlanie listy ulubionych programów.</p> <p><b>GUIDE</b> Wyświetlanie przewodnika po programach.</p> <p><b>MUTE</b>  Wyciszenie wszystkich dźwięków.</p> <p><b>^ P v</b> Przewijanie zapisanych programów lub kanałów.</p> <p><b>^ PAGE v</b> Przejście do poprzedniego lub następnego ekranu.</p>
	<p><b>PRZECISKI TELETEKSTU</b> ( <b>TEXT</b> / <b>T.OPT</b>) Te przyciski służą do obsługi teletekstu.</p> <p><b>INFO</b>  Wyświetlanie informacji o aktualnym programie i ustawieniach ekranu.</p>
	<p><b>SETTINGS</b> Przejście do głównych menu.</p> <p><b>PIP SETTINGS</b> Wyświetlanie ekranu menu w trybie PIP.</p> <p><b>Q.MENU</b> Przejście do najczęściej wykorzystywanych funkcji.</p> <p><b>Przyciski nawigacji (w górę/w dół/w lewo/w prawo)</b> Przewijanie pozycji menu i ustawień.</p>
	<p><b>OK</b>  Wybór menu i ustawień oraz zatwierdzanie wyboru.</p> <p><b>BACK</b>  Powrót do poprzedniego poziomu menu.</p> <p><b>EXIT</b> Zamknięcie menu ekranowych i powrót do trybu oglądania telewizji.</p>
	<p><b>PIP</b> Włączanie i wyłączanie trybu PIP.</p> <p><b>REC/*</b> Dostosowanie ustawień menu nagrywarki cyfrowej. (Zależnie od modelu)</p> <p><b>Przyciski sterowania</b> (    ) Sterowanie menu funkcji USB oraz urządzeniami zgodnymi ze standardem (USB).</p> <p><b>Kolorowe przyciski</b> Dostęp do specjalnych funkcji w niektórych menu. (: czerwony, : zielony, : żółty, : niebieski)</p>
	<p><b>-  + (Podświetlenie)</b> Dostosowanie jasności ekranu poprzez wyregulowanie podświetlenia ekranu.</p>



### UWAGA

- W przypadku wybrania kanału MHEG nie można regulować podświetlenia za pomocą żółtego lub niebieskiego przycisku.

# INSTALACJA APLIKACJI LG MONITOR SOFTWARE

Włóż do napędu CD komputera dołączoną do produktu płytę CD z oprogramowaniem i zainstaluj oprogramowanie LG Monitor Software.

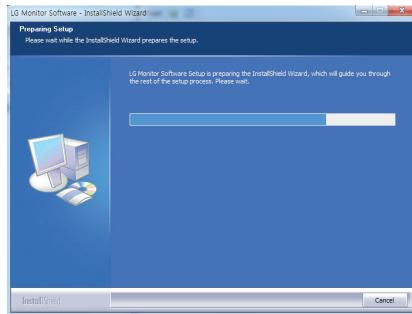
- 1 Skonfiguruj program Internet Explorer jako domyślną przeglądarkę internetową.



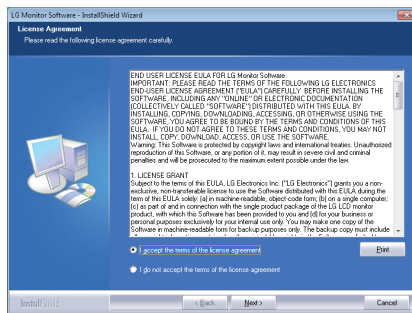
- 2 Kliknij opcję „LG Monitor Software” (Oprogramowanie monitora firmy LG) na ekranie głównym płyty CD. Po wyświetleniu okna pobierania kliknij przycisk „Run” (Uruchom). (Mimo iż wygląd poniższego ekranu zależy od systemu operacyjnego i wersji programu Internet Explorer, procedura instalacji przebiega tak samo).



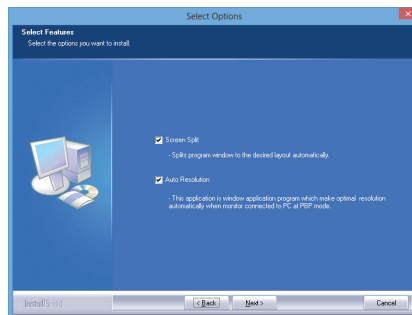
- 3 Postępuj zgodnie z instrukcjami, aby kontynuować instalację.



- 4 Zaznacz pole wyboru „I accept the terms of the agreement” (Akceptuję warunki niniejszej umowy) na ekranie umowy licencyjnej i kliknij przycisk [Next] (Dalej).



- 5 Wybierz program, który chcesz zainstalować.



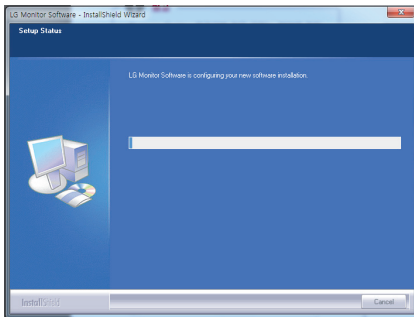
## ! UWAGA

- System Windows 7 należy zaktualizować za pomocą dodatku Service Pack 1 lub nowszego.
- Internet Explorer 7 oraz starsze wersje przeglądarki mogą nie być obsługiwane.

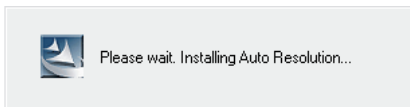
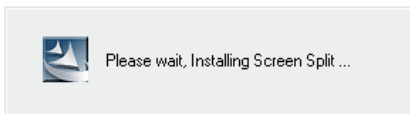
**! UWAGA**

- Screen Split: oprogramowanie umożliwia automatyczny podział okna programu zgodnie z preferencjami użytkownika.
- Auto Resolution: program automatycznie zmieniający rozdzielczość na optymalną w przypadku podłączenia monitora do komputera w trybie PIP.
  - ※ Ten program nie jest obsługiwany w trybie Clone (Klonowanie).
  - ※ Tryb Extended (Rozszerzenie) nie jest obsługiwany w przypadku korzystania z jednego urządzenia wyświetlającego.

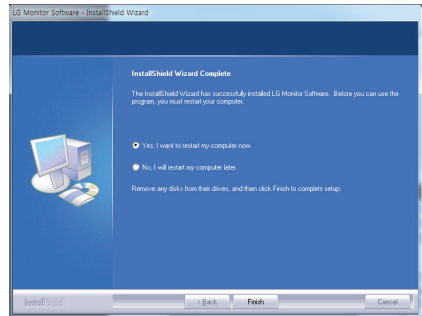
- 6 Instalacja oprogramowania monitora firmy LG zostanie rozpoczęta w sposób pokazany na poniższej ilustracji:




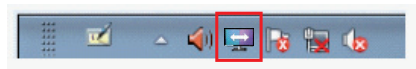
- 7 Program wybrany na stronie FUNCTION (Funkcja) zostanie automatycznie zainstalowany.



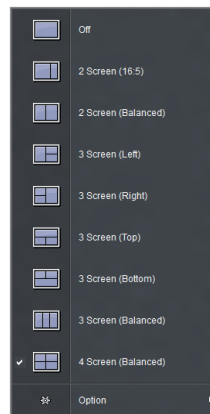
- 8 Po zakończeniu instalacji uruchom ponownie komputer.

**! UWAGA**

- 1 Podczas uruchamiania oprogramowania Screen Split na pasku zadań w prawym dolnym rogu ekranu komputera zostanie wyświetlona ikona Screen Split 



- 2 Kliknij prawym przyciskiem ikonę Screen Split i wybierz żądany układ.








# DOSTOSOWYWANIE USTAWIENÍ

## Dostęp do głównego menu

Menu wyświetlane na ekranie telewizora mogą wyglądać różnie w zależności od wybranego sygnału wyjściowego.

### TV, Component, AV

- 1 Naciśnij przycisk **SETTINGS**. Zostanie wyświetlony ekran z głównymi menu.
- 2 Naciskając przyciski nawigacji, przejdź do jednego z poniższych menu i naciśnij przycisk **OK** .
- 3 Naciskając przyciski nawigacji, przejdź do ustawienia lub opcji, a następnie naciśnij przycisk **OK** .
- 4 Po zakończeniu naciśnij przycisk **EXIT**. Po powrocie do poprzedniego menu naciśnij przycisk  **BACK**.

OBRAZ	Ustawianie rozmiaru, jakości i efektów obrazu.
AUDIO	Ustawianie jakości, efektów i głośności dźwięku.
USTAWIENIA	Konfiguracja i edycja programów.
CZAS	Ustawianie daty i godziny oraz konfiguracja programatora.
BLOKUJ	Blokowanie i odblokowywanie kanałów oraz programów.
OPCJE	Dostosowanie ogólnych ustawień.
SIEĆ	Konfigurowanie ustawień sieci. (Dotyczy: Wielka Brytania)

## OBRAZ



## Wybór trybu obrazu

SETTINGS> OBRAZ> Tryb obrazu	
Ta opcja umożliwia wybór optymalnego trybu obrazu dostosowanego do otoczenia lub do wyświetlanego programu. Dostępność trybów obrazu może różnić się w zależności od sygnału wejściowego Tryb  Expert (Ekspert) jest przeznaczony dla specjalistów z zakresu kalibracji obrazu i pozwala kontrolować oraz dostosowywać jakość wyświetlania przy użyciu specjalnych obrazów. W przypadku zwykłych obrazów efekty mogą nie być zbyt wyraźnie dostrzegalne.	
<b>Żywy</b>	Wybór opcji powoduje zwiększenie kontrastu, jasności i ostrości, dzięki czemu możliwe jest wyświetlanie wyrazistych obrazów.
<b>Standardowy</b>	Wybór opcji powoduje wyświetlanie obrazów przy zachowaniu standardowych poziomów kontrastu, jasności i ostrości.
<b>Eco</b>	[Ta funkcja jest dostępna tylko w niektórych krajach]. Funkcja oszczędzania energii umożliwia dostosowanie ustawień telewizora w celu zmniejszenia zużycia energii.
<b>Kino / Gra</b>	Wyświetla obraz filmów, gier i zdjęć (obraz nieruchomy) w optymalnej jakości.
<b>Sport</b>	[Ta funkcja jest dostępna tylko w niektórych krajach]. Tryb obrazu dostosowany do oglądania wydarzeń sportowych. Żywe kolory boiska i strojów oraz krystalicznie czysty obraz nawet w przypadku dynamicznego ruchu.
<b>Ekspert1</b> <b>Ekspert2</b>	to menu umożliwia specjalistom i amatorom dostosowanie ustawień jakości obrazu w celu uzyskania najlepszych wrażeń podczas oglądania. Jest to menu przeznaczone dla licencjonowanych techników ISF. (Logo ISF są oznaczone wyłącznie telewizory z certyfikatem ISF). Kalibracja ISFccc: Imaging Science Foundation Certified Calibration Control Funkcja ISF nie jest dostępna we wszystkich modelach.

## Szczegółowe dostosowywanie trybu obrazu

SETTINGS> OBRAZ> Tryb obrazu> Backlight (Podświetlenie) / Kontrast / Jasność / Ostrość / Kolor / Odcień / Temp. barw	
Najpierw wybierz odpowiedni tryb obrazu. Wybór dostępnych opcji umożliwiających szczegółowe dostosowanie obrazu może różnić się w zależności od sygnału wejściowego oraz innych ustawień obrazu.	
<b>Podświetlenie</b>	Dostosowanie jasności ekranu poprzez zmianę jasności panelu.
<b>Kontrast</b>	Dostosowanie kontrastu kolorów i jasności ekranu.
<b>Jasność</b>	
<b>Ostrość</b>	Dostosowanie ostrości ekranu.
<b>Kolor</b>	Dostosowanie głębi kolorów.
<b>Odcień</b>	Dostosowanie współczynnika gamma, temperatury kolorów i balansu kolorów.
<b>Temp. barw</b>	Dostosowanie ogólnego odcienia obrazu. W trybie Ekspert można wyregulować obraz za pomocą opcji Gamma i Metoda.

## Ustawianie opcji Sterowanie zaawansowane / Kontrola zaawansowana

SETTINGS> OBRAZ> Tryb obrazu> Sterowanie zaawansowane / Kontrola zaawansowana	
Ta funkcja umożliwia kalibrację ekranu dla każdego z trybów obrazu lub dostosowanie ustawień obrazu dla ekranu specjalnego. Najpierw wybierz odpowiedni tryb obrazu. Wybór dostępnych opcji umożliwiających szczegółowe dostosowanie obrazu może różnić się w zależności od sygnału wejściowego oraz innych ustawień obrazu.	
<b>Kontrast dynamiczny</b>	Dostosowywanie kontrastu do optymalnego poziomu w oparciu o jasność wyświetlanego obrazu.
<b>Kolor dynamiczny</b>	Dostosowywanie kolorów obrazu w celu uzyskania efektu bardziej naturalnych kolorów.
<b>Odcień skóry</b>	Dostosowanie gamy odcieni skóry w celu zastosowania odcienia skóry zdefiniowanego przez użytkownika.
<b>Kolor nieba</b>	Dostosowanie koloru nieba.
<b>Kolor trawy</b>	Dostosowanie gamy kolorów przyrody (kolory łąk, wzgórz itp.).
<b>Gamma</b>	Ustawianie krzywej gradacji w oparciu o stosunek sygnału wyjściowego do sygnału wejściowego obrazu.
<b>Gama kolorów</b>	Wybór gamy kolorów do wyświetlenia.

<b>Popr. krawędzi</b>	Uzyskanie ostrzejszych, wyraźniejszych i bardziej naturalnych krawędzi obrazu.
<b>Wzór Ekspert</b>	[Ta funkcja jest dostępna tylko w niektórych modelach]. Wzory używane do zaawansowanej regulacji.
<b>Filtr koloru</b>	Filterowanie określonego spektrum kolorów w paletcie kolorów RGB w celu precyzyjnego dostosowania nasycenia i odcienia.
<b>Temp. barw</b>	Dostosowanie ogólnej tonacji ekranu zgodnie z preferencjami użytkownika. W trybie Expert (Ekspert) można dokonać precyzyjnego dostosowania ustawień, korzystając m.in. z opcji Gamma.
<b>System zarządzania kolorami</b>	System, z którego korzystają specjaliści przy dostosowaniu koloru za pomocą wzoru testowego. Dostępne jest sześć obszarów kolorystycznych (Czerwony / Zielony / Niebieski / Niebieskozielony / Purpurowy / Żółty), przy czym dostosowanie jednego obszaru nie ma wpływu na wyświetlanie innych kolorów. W przypadku zwykłych obrazów modyfikacja ustawień może nie powodować widocznych zmian kolorów.

### Ustawianie dodatkowych opcji obrazu

<b>SETTINGS&gt; OBRAZ&gt; Tryb obrazu&gt; Opcje obrazu</b>	
Opcja umożliwia dostosowanie szczegółowych ustawień obrazów. Wybór dostępnych opcji umożliwiających szczegółowe dostosowanie obrazu może różnić się w zależności od sygnału wejściowego oraz innych ustawień obrazu.	
<b>Redukcja szumu</b>	Eliminowanie szumu generowanego podczas wyświetlania obrazu.
<b>Redukcja szumów MPEG</b>	Eliminowanie szumu generowanego przy nadawaniu cyfrowego sygnału obrazu.
<b>Poziom czerni</b>	Dostosowywanie jasności i kontrastu ekranu do poziomu czerni obrazu wejściowego za pomocą ustawienia poziomu czerni ekranu.
<b>Realne kino</b>	Optymalizacja ekranu pod kątem wyświetlania filmów.
<b>Motion Eye Care</b>	[Ta funkcja jest dostępna tylko w niektórych modelach.] ogranicza zużycie energii przez odpowiednie dostosowanie jasności ekranu do ruchu obrazu na ekranie.

### Resetowanie ustawień obrazu

<b>SETTINGS&gt; OBRAZ&gt; Tryb obrazu&gt; Resetuj obraz</b>	
Resetowanie ustawień obrazu dostosowanych przez użytkownika. Zresetować można każdy z trybów obrazu. Wybierz tryb obrazu, który ma zostać zresetowany.	

### Aby ustawić proporcje ekranu

Umożliwia wybór proporcji ekranu.

<b>SETTINGS&gt; OBRAZ&gt; Proporcje ekranu</b>	
<b>16:9</b>	Obraz jest dopasowywany do standardowych proporcji 16:9.
<b>21:9</b>	Obraz jest dopasowywany do standardowych proporcji 21:9.
<b>1:1 Pksel</b>	Obraz jest wyświetlany w oryginalnym rozmiarze, bez przycinania krawędzi obrazu. Funkcja 1:1 Pksel jest dostępna w trybach DTV, Component(ponad 720 p).
<b>Oryginalny</b>	Gdy telewizor odbierze sygnał obrazu panoramicznego, automatycznie przełączy się na format odbieranego obrazu.
<b>Pełna szerokość</b>	Gdy telewizor odbierze sygnał obrazu panoramicznego, użytkownik będzie miał możliwość dostosowania obrazu w poziomie lub w pionie, w proporcjach liniowych, tak aby obraz całkowicie wypełnił ekran. W przypadku sygnału DTV filmy w proporcjach 4:3 i 14:9 są wyświetlane na całym ekranie bez żadnych zniekształceń. [Ta funkcja jest dostępna wyłącznie w krajach Unii Europejskiej, Chinach i Hongkongu]. Współczynnik proporcji Pełna szerokość jest dostępny w trybie telewizji analogowej, cyfrowej, AV i Scart.
<b>4:3</b>	Obraz jest dopasowywany do standardowych proporcji 4:3.
<b>14:9</b>	To ustawienie umożliwia wyświetlanie obrazu w formacie 14:9 lub oglądanie zwykłego programu telewizyjnego w trybie 14:9. Obraz w formacie 14:9 jest wyświetlany w podobny sposób do obrazu 4:3, z lekkim przesunięciem górnej i dolnej krawędzi.
<b>Zbliżenie</b>	Obraz jest dopasowywany do szerokości ekranu. Górna i dolna część obrazu mogą zostać przycięte.
<b>Zbliżenie kinowe 1</b>	Ustawienie Zbliżenie kinowe umożliwia powiększenie obrazu z zachowaniem odpowiednich proporcji.

Wypalenie obrazu podczas wyświetlania zawartości z zewnętrznego urządzenia może nastąpić w następujących sytuacjach:

- wyświetlanie zawartości wideo za napisem wyświetlanym w jednym miejscu ekranu (np. nazwą sieci)
- wyświetlanie przez dłuższy czas zawartości w formacie 4:3

Podczas korzystania z tych funkcji należy zachować ostrożność.

Dostępne tryby obrazu są różne w zależności od typu sygnału wejściowego.

## AUDIO



### Korzystanie z funkcji Tryb dźwięku

<b>SETTINGS&gt; AUDIO&gt; Tryb dźwięku</b>	
Dopasowuje ustawienia dźwiękowe telewizora do wybranego trybu audio.	
<b>Standardowy</b>	Odpowiedni dla wszystkich rodzajów zawartości wideo
<b>Wiadomości / Muzyka / Kino / Sport / Gra</b>	Ustawia optymalne parametry dźwięku do danego rodzaju treści. <b>Sport:</b> Ta funkcja jest dostępna tylko w niektórych krajach. <b>Wiadomości:</b> Ta funkcja jest dostępna tylko w niektórych modelach.

### Korzystanie z funkcji Efekty dźwiękowe

<b>SETTINGS&gt; AUDIO&gt; Efekty dźwiękowe&gt; Efekty dźwiękowe</b>	
Wybór różnych efektów dźwiękowych.	
Funkcja Efekty dźwiękowe jest dostępna wyłącznie w trybie Standardowy w menu Tryb dźwięku.	

### Konfigurowanie funkcji Czysty głos II

<b>SETTINGS&gt; AUDIO&gt; Efekty dźwiękowe&gt; Czysty głos II</b>	
Zwiększenie wyrazistości dźwięku telewizora.	

### Korzystanie z funkcji MaxxAudio

<b>SETTINGS&gt; AUDIO&gt; Efekty dźwiękowe&gt; MaxxAudio</b>	
Technologia MaxxAudio® marki Waves uhonorowana nagrodą Technical GRAMMY Award® to pakiet narzędzi dźwiękowych zapewniających studyjną jakość dźwięku, a tym samym doskonale wrażenia słuchowe.	

### Dostosowanie ustawień użytkownika

<b>SETTINGS&gt; AUDIO&gt; Efekty dźwiękowe&gt; Ustawienia użytkownika</b>	
Opcja umożliwia dostosowanie głośności do poziomu wybranego przez użytkownika z użyciem funkcji User EQ (Equalizer użytkownika).	
<b>Resetuj</b>	Opcja umożliwia zresetowanie opcji głosu zmienionych przez użytkownika.

### Dostosowanie balansu dźwięku

<b>SETTINGS&gt; AUDIO&gt; Efekty dźwiękowe&gt; Balans</b>	
Dostosowanie balansu dźwięku (lewy/prawy głośnik).	

### Inicjowanie funkcji Efekty dźwiękowe

<b>SETTINGS&gt; AUDIO&gt; Efekty dźwiękowe&gt; Resetuj</b>	
Zainicjuj zastosowany efekt z poziomu menu efektów dźwiękowych.	

### Aby ustawić automatyczny poziom głośności

<b>SETTINGS&gt; AUDIO&gt; Automatyczna głośność</b>	
Aut. poziom głośn. ustawiony na Wł. Różne poziomy głośności poszczególnych kanałów są automatycznie ujednolicane dla zwiększenia komfortu oglądania TV podczas przeglądania różnych kanałów.	

**Konfiguracja wyjściowego dźwięku**

<b>SETTINGS&gt; AUDIO&gt; Wyjście dźwięku</b>	
<b>Głośniki TV</b>	Dźwięk zostanie odtworzony przez głośniki telewizora. [Dostępne wyłącznie w modelach z portem słuchawek]
<b>Słuchawki</b>	Dźwięk zostanie odtworzony przez słuchawki podłączone do portu słuchawek. W przypadku podłączenia słuchawek do włączonego telewizora urządzenie automatycznie je wykryje i będzie przekazywać przez nie dźwięk.

**Korzystanie z funkcji ustawiania dźwięku DTV**

<b>SETTINGS&gt; AUDIO&gt; Ustaw. dźwięku DTV</b>	
[zależnie od modelu]	
Gdy sygnał wejściowy zawiera różne typy sygnałów dźwiękowych, ta funkcja pozwala wybrać odpowiedni typ dźwięku.	
W przypadku wyboru ustawienia AUTO kolejność wyszukiwania jest następująca: HE-AAC → Dolby Digital+ → Dolby Digital → MPEG, a sygnał wyjściowy jest odtwarzany w pierwszym wskazanym formacie.	
- We Włoszech/na Litwie/na Łotwie kolejność wyszukiwania jest następująca: HE-AAC → Dolby Digital+ → MPEG → Dolby Digital.	
- Jeśli wybrany format audio nie jest obsługiwany, sygnał wyjściowy zostanie odtworzony w innym formacie.	

**Ustawianie funkcji synchronizacji audio-wideo**

<b>SETTINGS&gt; AUDIO&gt; Ustaw. AV Sync.</b>	
Synchronizacja sygnałów audio i wideo w przypadku braku ich zgodności.	

**Korzystanie z funkcji Optymalny dźwięk**

<b>SETTINGS&gt; AUDIO&gt; Sound Optimizer</b>	
Ta opcja umożliwi uzyskać optymalnego dźwięku dla niestandardowej instalacji telewizora.	
<b>Normalny</b>	Ogólny tryb dźwięku.
<b>Typ ścienny</b>	Tryb dźwięku zoptymalizowany dla telewizora przymocowanego do ściany.
<b>Typ stojący</b>	Tryb dźwięku zoptymalizowany dla telewizora ustawionego na podstawie.

**USTAWIENIA****Aby zobaczyć informacje o programie****Naciśnij przycisk 'INFO'.**

Wyświetla informacje o bieżącym programie i/lub aktualnej godzinie itd.  
W zależności od warunków nadawcy zegar może nie być ustawiony prawidłowo

**Przewodnik TV****Naciśnij przycisk 'GUIDE'.**

[Tylko w trybie cyfrowym] Udostępnia informacje o programach i czasie antenowym. Sprawdza czas emisji wybranych programów i ustawia harmonogram oglądania.

**Automatyczna konfiguracja programów****SETTINGS> USTAWIENIA> Strojenie automatyczne**

Umożliwia automatyczne dostrojenie programów.

1. Wybierz kraj, w którym używany jest telewizor. Ustawienia dotyczące programów zmieniają się w zależności od wybranego kraju.
2. Rozpocznij strojenie automatyczne.
3. Wybierz źródło sygnału wejściowego.
4. Skonfiguruj funkcję Strojenie automatyczne zgodnie z instrukcjami wyświetlanymi na ekranie.

Jeżeli źródło sygnału wejściowego nie jest właściwie podłączone, funkcja zapisu programów może nie działać poprawnie.

Strojenie automatyczne wyszukuje tylko programy nadawane w danym momencie.

Jeżeli funkcja Blokada odbiornika jest włączona, zostanie wyświetlone wyskakujące okienko z monitem o wprowadzenie hasła.

**Ustawienia trybu cyfrowej telewizji kablowej**

Wyszukiwanie programów przy wybranym ustawieniu PEŁNY może zająć więcej czasu. Do szybkiego i skutecznego wyszukiwania wszystkich dostępnych programów potrzebne są poniższe wartości. Najczęściej używane wartości zostały udostępnione jako „domyślne”.

<b>Częstotliwość</b>	wprowadź częstotliwość.
<b>Szyb. transmisji</b>	wprowadź szybkość transmisji symboli. (Szybkość transmisji symboli jest to szybkość przesyłania symboli w kanale przez urządzenie takie, jak modem).
<b>Modulacja</b>	wprowadź modulację. (Modulacja jest to sposób wprowadzania sygnałów audio i wideo do fali nośnej).
<b>Identyfikator sieci</b>	niepowtarzalny identyfikator przydzielany każdemu użytkownikowi.
<b>Częstotliwość początkowa</b>	wprowadź początkową wartość zakresu częstotliwości.
<b>Częstotliwość końcowa</b>	wprowadź końcową wartość zakresu częstotliwości.

**Ustawienia cyfrowej telewizji kablowej****SETTINGS> USTAWIENIA> Ustawienia cyfrowej telewizji kablowej**

[Tylko w trybie TV Kablowa] Jeśli w ustawieniu Autom. aktualizacja programów zaznaczono opcję Wł., można aktualizować informacje o wszystkich programach obsługujących tę funkcję, włącznie z aktualnie oglądanym programem. Gdy w ustawieniu Autom. aktualizacja programów jest zaznaczona opcja Wył., można aktualizować tylko informacje o właśnie oglądanym programie. Liczba opcji dostępnych w menu Operator usługi zależy od liczby operatorów usług obsługiwanych w danym kraju. Jeżeli liczba obsługiwanych operatorów usług w danym kraju wynosi 1, menu staje się nieaktywne.

**Korzystanie ze strojenia ręcznego****SETTINGS> USTAWIENIA> Strojenie ręczne**

Umożliwia ręczne wstrojenie programów i zapisanie wyników.

W przypadku sygnału cyfrowego można sprawdzić siłę i jakość sygnału.

W przypadku sygnału analogowego można ustawić nazwy stacji i skorzystać z funkcji precyzyjnego dostrajania.

Zazwyczaj precyzyjne dostrajanie jest konieczne tylko w warunkach słabego odbioru sygnału.

**Edytowanie listy programów****SETTINGS> USTAWIENIA> Edycja programu**

Edytowanie zapisanych programów. Umożliwia dodanie do ulubionych, zablokowanie/odblokowanie oraz pominięcie wybranego programu na liście kanałów

**Aby ustawić ulubione programy****SETTINGS> USTAWIENIA> Ed.prog.**

[Ta funkcja jest dostępna tylko w niektórych modelach.]

- Wybierz kanał.
  - Naciśnij przycisk **FAV**, aby wybrać **Ulubioną grupę**, następnie naciśnij przycisk **OK**.
- Naciśnięcie przycisku **LIST** na pilocie umożliwi wyświetlenie ulubionych kanałów.

**Aby korzystać z Ulubionych****Naciśnij przycisk 'FAV'.**

Wyświetlane są wyłącznie kanały ustawione jako ulubione.

**SETTINGS> USTAWIENIA> Tryb Programu**

[Zależnie od modelu] Ta funkcja umożliwia oglądanie ustawionego programu w trybie Antena, TV kablowa, TV satelitarna lub CAM Mode (Tryb CAM).

- Programy można oglądać wyłącznie w wybranym trybie.
- Menu CAM jest dostępne tylko wtedy, gdy tryb CAM Mode (Tryb CAM) jest włączony. Nazwa menu może być różna w zależności od rodzaju modułu CAM.

**Informacje CI****SETTINGS> USTAWIENIA> Informacje CI**

- Funkcja umożliwia dostęp do niektórych usług szyfrowanych (odpłatne serwisy).
- Jeśli usuniesz moduł CI, nie będziesz mieć możliwości oglądania odpłatnych serwisów.
- Funkcje CI (Common Interface) mogą być niedostępne w zależności od warunków nadawania programów w danym kraju.
- Po umieszczeniu modułu w gnieździe CI dostępne jest menu modułu.
- Aby zakupić moduł i kartę Smart, skontaktuj się ze sprzedawcą.
- Po włączeniu odbiornika TV i włożeniu modułu CI dźwięk może być niedostępny z powodu braku kompatybilności z modulem CI i kartą Smart.
- W przypadku korzystania z modułu CAM (Conditional Access Module) należy upewnić się, czy spełnia on wszystkie wymagania DVB-CI lub CI plus.
- Błędne działanie CAM (Conditional Access Module) może prowadzić do wyświetlania nieprawidłowego obrazu.
- [Zależnie od modelu] Jeśli telewizor nie odtwarza obrazu ani dźwięku w przypadku podłączenia modułu CI+CAM, należy skontaktować się z operatorem usługi transmisji naziemnej/kablowej/satelitarnej.

**Teletext [w zależności od kraju]****Naciśnij przycisk 'TEXT'.**

Teletext jest bezpłatną usługą oferowaną przez stacje telewizyjne, udostępniającą podstawowe informacje tekstowe o programie TV, wiadomościach i pogodzie.

Dekoder teletekstu odbiornika TV obsługuje systemy SIMPLE, TOP i FASTEXT.

- Kolorowy przycisk: Służy do przechodzenia pomiędzy poprzednią a następną stroną.
- Przycisk numeryczny: Wprowadza żądany numer strony
- ^ P v : Służy do przechodzenia pomiędzy poprzednią a następną stroną.

**Naciśnij przycisk 'T. OPT'.**

\* Specjalne funkcje teletekstu

Wybierz menu Opcje teletekstu.

- Indeks : Wybiera każdą stronę indeksu.
- Czas : Podczas przeglądania programu TV po wybraniu tej opcji aktualna godzina jest wyświetlana w prawym górnym rogu ekranu.
- Przytrzymaj : Zatrzymuje automatyczną zmianę strony, która występuje w przypadku gdy strona teletekstu składa się z dwóch lub większej liczby podstron.
- Odkryj : Aktywuj tę opcję w celu wyświetlania informacji ukrytych, np. rozwiązania zagadek lub tamigiłówek.
- Aktualizuj : Wyświetla obraz TV na ekranie podczas oczekiwania na wczytanie nowej strony teletekstu.
- Język [Tylko w trybie cyfrowym] : Ustawia język teletekstu.

**Cyfrowy teletekst****Naciśnij przycisk 'TEXT'.**

[tylko w UK/Irlandii]

Funkcja cyfrowego teletekstu zapewnia lepszą jakość tekstu i grafiki niż poprzednia analogowa wersja. Funkcja cyfrowego teletekstu zapewnia dostęp do specjalnych usług cyfrowego teletekstu oraz określonych usług nadawanych w postaci cyfrowego teletekstu.

\* Teletekst w ramach serwisu cyfrowego

1. Naciśnij przycisk numeryczny lub  $\wedge$  P  $\vee$ , aby wybrać określony kanał nadający teletekst cyfrowy.
2. Wykonuj wskazówki wyświetlane w teletekście cyfrowym i przejdź do kolejnego kroku, naciskając przyciski **TEXT**, **OK**, nawigacji, czerwony, zielony, żółty, niebieski lub przyciski numeryczne itd.
3. Naciśnij liczbę lub  $\wedge$  P  $\vee$  przycisk , aby skorzystać z innego kanału oferującego cyfrowy teletekst.

\* Teletekst w ramach serwisu cyfrowego

1. Naciśnij przycisk numeryczny lub  $\wedge$  P  $\vee$ , aby wybrać określony kanał nadający teletekst cyfrowy.
2. Naciśnij **TEXT** lub kolorowy przycisk, aby włączyć teletekst.
3. Wykonuj wskazówki wyświetlane w teletekście cyfrowym i przejdź do kolejnego kroku, naciskając przyciski **OK**, nawigacji, czerwony, zielony, żółty, niebieski lub przyciski numeryczne itd.
4. Naciśnij przycisk **TEXT** lub kolorowy przycisk, aby wyłączyć teletekst cyfrowy i powrócić do oglądania TV.

**CZAS****Ustawianie bieżącego czasu****SETTINGS> CZAS> Zegar**

Sprawdzenie lub zmiana czasu podczas oglądania telewizji.

<b>Auto</b>	Synchronizacja zegara telewizora z cyfrowymi danymi dotyczącymi czasu, dostarczonymi przez stację telewizyjną.
<b>Ręczny</b>	Ręczne ustawienie godziny i daty w przypadku, gdy automatyczna konfiguracja nie odpowiada bieżącej godzinie.

**Ustawianie funkcji automatycznego włączania i wyłączenia telewizora****SETTINGS> CZAS> Czas wł. / Czas wyl.**

Ustawienie czasu automatycznego włączenia/wyłączenia telewizora.

Wybierz ustawienie Wyl. dla opcji Powtarzanie, aby przerwać działanie funkcji Czas wł./Czas wyl.

Aby korzystać z opcji Czas wł./Czas wyl., należy ustawić prawidłowy czas.

Nawet w przypadku włączonej funkcji Czas wł., jeśli w ciągu 120 minut nie zostanie naciśnięty żaden przycisk, telewizor wyłączy się automatycznie.

**Korzystanie z funkcji drzemki****SETTINGS> CZAS> Drzemka**

Pozwala na wyłączenie telewizora po upływie zaprogramowanego okresu czasu.

Aby anulować funkcję Drzemka, wybierz ustawienie Wyl.

**Ustawianie funkcji Auto uśpienie****SETTING> CZAS> Automatyczne wyłączenie**

[Ta funkcja jest dostępna tylko w niektórych modelach lub w niektórych krajach.]

Jeśli przez określony czas nie zostanie naciśnięty żaden przycisk na telewizorze ani na pilocie zdalnego sterowania, telewizor automatycznie przejdzie do trybu czuwania.

Niniejsza funkcja nie działa ani w trybie „W sklepie”, ani też w czasie aktualizacji oprogramowania.



**BLOKUJ****Aby ustawić hasło****SETTINGS> BLOKUJ> Ustaw hasło**

Pozwala na ustawienie lub zmianę istniejącego hasła umożliwiającego dostęp do funkcji telewizora. Hasłem ustawionym fabrycznie jest [0000].

W przypadku gdy jako kraj wybrano Francję, hasłem nie jest '0','0','0','0', lecz '1','2','3','4'.

W przypadku Francji hasło nie może być ustawione jako '0','0','0','0'.

**Aby zablokować odbiornik****SETTINGS> BLOKUJ> Blokada odbiornika**

Blokuje wybrany kanał lub zewnętrzne źródło sygnału.

Najpierw ustaw Blokada odbiornika na Wł.

**Zablokuj program**

Blokuje programy z treścią nieodpowiednią dla dzieci. Zablokowany program można wybrać, lecz ekran pozostaje pusty, a dźwięk jest wyciszony. Aby oglądać zablokowany program, wprowadź hasło.

**Blokada rodzicielska**

Funkcja działa zgodnie z informacjami od nadawcy. W związku z tym w przypadku gdy sygnał zawiera nieprawidłowe informacje, funkcja nie będzie działać. Zapobiega oglądaniu przez dzieci określonych programów telewizyjnych przeznaczonych dla dorosłych zgodnie z ograniczeniami klasyfikacji. Aby oglądać zablokowany program, wprowadź hasło. Klasyfikacje różnią się w zależności od kraju.

**Aby używać blokady przycisków****SETTINGS> BLOKUJ> Blokada przycisków**

Blokuje przyciski sterujące w odbiorniku TV.

Funkcja blokady przycisków pozostaje aktywna nawet w przypadku braku zasilania lub po wyjęciu przewodu zasilania z gniazdka sieciowego.

Funkcję blokady przycisków można ustawiać wyłącznie za pomocą pilota, a nie za pomocą przycisku w odbiorniku TV.

Nawet w przypadku aktywacji blokady klawiszy, przyciski sterujące telewizorem pozwalają na włączenie jego zasilania .

## OPCJE



SETTINGS> OPCJE> Język(Language)	
Można wybrać język menu wyświetlanego na ekranie oraz dźwięku cyfrowego programu.	
<b>Język menu (Language)</b>	Umożliwia wybór języka tekstu wyświetlanego na ekranie.
<b>Język audio</b>	[tylko w trybie cyfrowym] : Wybór odpowiedniego języka podczas oglądania programu cyfrowego zawierającego kilka wersji językowych.
<b>Język napisów</b>	[tylko w trybie cyfrowym] : [Ta funkcja jest dostępna tylko w niektórych krajach.]Jeśli napisy są nadawane w co najmniej dwóch językach, warto skorzystać z funkcji Napisy. Jeżeli wybrany język napisów nie jest dostępny, wyświetlany będzie język domyślny.
<b>Język teletekstu</b>	[tylko w trybie cyfrowym] : [Ta funkcja jest dostępna tylko w niektórych krajach.]Warto skorzystać z funkcji Język teletekstu, gdy programy są nadawane w co najmniej w dwóch językach teletekstu. Jeśli dane teletekstu nie są nadawane w wybranym języku, zostanie wyświetlony domyślny język teletekstu. W przypadku wyboru nieprawidłowego kraju teletekst może nie być wyświetlany poprawnie i mogą wystąpić problemy z jego obsługą.

SETTINGS> OPCJE> Kraj	
[Zależnie od kraju] Umożliwia wybór kraju, w którym telewizor odbiera sygnał. Ustawienia telewizora są zmieniane zgodnie z ofertą dostępną w wybranym kraju. Po zmianie ustawienia kraju może zostać wyświetlony ekran informacyjny funkcji Strojenie automatyczne. W krajach, gdzie standard transmisji cyfrowej nie został jeszcze ustalony, niektóre funkcje związane z obsługą telewizji cyfrowej (DTV) mogą nie działać, gdyż są one zależne od dostępnych usług cyfrowych. W przypadku wyboru wartości „--” w menu kraju europejskie programy cyfrowe odbierane z nadajników naziemnych będą dostępne, lecz niektóre funkcje telewizji cyfrowej (DTV) mogą działać nieprawidłowo.	

SETTINGS> OPCJE> Asystent niepełnosprawnych	
Komentarz audio lub napisy przeznaczone są dla osób niewidomych lub niesłyszących.	
<b>Dla niesłyszących</b>	Funkcja przeznaczona dla osób niesłyszących. W przypadku jej włączenia napisy są wyświetlane domyślnie.
<b>Opis dźwiękiem</b>	Funkcja przeznaczona dla osób niewidomych, udostępni opis słowny wyjaśniający aktualny przebieg akcji w programie TV w uzupełnieniu do podstawowej ścieżki audio. Po ustawieniu Opis dźwiękiem jako Wł. podstawowa ścieżka audio i audiodeskrpcja udostępniane są tylko w przypadku tych programów, które zawierają audiodeskrpcję.

## Ustawianie wskaźnika zasilania

SETTINGS> OPCJE> Wskaźnik czuwania	
[Ta funkcja jest dostępna tylko w niektórych modelach lub w niektórych krajach.] Włączenie/wyłączenie wskaźnika czuwania na panelu przednim telewizora.	

## Konfiguracja pamięci USB

SETTINGS> OPCJE> Divx(R) VOD	
<b>Zarejestrowanie</b>	umożliwia sprawdzanie kodu rejestracji DivX używanego do ponownego odtwarzania chronionych plików wideo w formacie DivX. Urządzenie można zarejestrować na stronie <a href="http://vod.divx.com">http://vod.divx.com</a> . Przy użyciu kodu rejestracji można wypożyczać i kupować filmy na stronie <a href="http://www.divx.com/vod">www.divx.com/vod</a> . <ul style="list-style-type: none"> <li>• Odtwarzanie plików DivX wypożyczonych lub zakupionych przy użyciu kodu rejestracji DivX innego urządzenia jest niemożliwe. Należy zawsze korzystać jedynie z kodu rejestracji DivX przypisanego do konkretnego urządzenia.</li> <li>• Pliki przekonwertowane przy użyciu kodeka innego niż standardowy kodek DivX mogą nie być odtwarzane lub mogą mieć nieprawidłowy dźwięk.</li> </ul>
<b>Wyrejestrowanie</b>	pozwała wyrejestrować urządzenie DivX.

**Przywracanie ustawień fabrycznych**

<b>SETTINGS&gt; OPCJE&gt; Przywracanie ust. fabr.</b>
<p>Wszystkie zapisane informacje zostaną usunięte. Ustawienia telewizora zostaną przywrócone do wartości fabrycznych.</p> <p>Telewizor wyłączy się i ponownie się włączy. Wszystkie ustawienia zostaną zresetowane.</p> <p>W przypadku, gdy opcja Blokada odbiornika jest aktywna, zostanie wyświetlone wyskakujące okienko z prośbą o wprowadzenie hasła.</p> <p>Nie odłączaj zasilania podczas inicjalizacji.</p>

**Zmiana trybu pracy odbiornika**

<b>SETTINGS&gt; OPCJE&gt; Ustawienia trybu</b>
<p>Wybierz opcję Standardowy lub W sklepie.</p> <p>Chcąc korzystać z urządzenia w domu, wybierz opcję Standardowy.</p> <p>Tryb W sklepie jest przeznaczony do użytku w telewizorach wystawionych na ekspozycji.</p>

<b>SETTINGS&gt; OPCJE&gt; Pomoc techniczna dla klientów&gt; Aktual. oprogram.</b>	
<p>Funkcja aktualizacji oprogramowania umożliwia sprawdzenie i pobranie najnowszej wersji oprogramowania. Niektóre funkcje wymagają aktualizacji do prawidłowego działania.</p>	
<b>Aktual. oprogram.</b>	Wybierz ustawienie Wł. Jeżeli aktualizacja jest dostępna, zostanie wyświetlony monit o przeprowadzenie aktualizacji.
<b>Tryb automatycznej aktualizacji</b>	[Ta funkcja jest dostępna tylko w niektórych modelach.] Jeżeli aktualizacja jest dostępna, proces aktualizacji rozpocznie się automatycznie (nie zostanie wyświetlony żaden monit).
<b>Sprawdź aktualizację</b>	[Ta funkcja jest dostępna tylko w niektórych modelach.] Sprawdzanie ostatniej zainstalowanej wersji aktualizacji. W przypadku dostępności nowej aktualizacji proces pobierania można przeprowadzić ręcznie.

- Po rozpoczęciu aktualizacji zostanie na krótko wyświetlone okno postępu aktualizacji.
- Najnowszą wersję można pobrać za pośrednictwem cyfrowego sygnału telewizyjnego lub za pośrednictwem Internetu. [zależnie od modelu]
- Zmiana programu podczas pobierania oprogramowania za pośrednictwem cyfrowego sygnału telewizyjnego powoduje przerwanie procesu pobierania. Powrót do wcześniejszego programu pozwala wznowić pobieranie.
- Niektóre funkcje wymagają aktualizacji oprogramowania do prawidłowego działania.
- [Dotyczy modeli na rynek fiński, szwedzki, duński i norweski]
- IW przypadku aktualizacji oprogramowania za pośrednictwem sygnału telewizyjnego zostanie wyświetlony monit o kontynuowaniu aktualizacji niezależnie od tego, czy Tryb automatycznej aktualizacji jest włączony.
- [Ta funkcja jest dostępna tylko w niektórych krajach.] Dostępność aktualizacji można także sprawdzić ręcznie.

<b>SETTINGS &gt; OPCJE&gt; Pomoc techniczna dla klientów&gt; Test obrazu</b>
<p>[Ta funkcja jest dostępna tylko w niektórych modelach.]</p> <p>Wybierz polecenie Test obrazu, aby sprawdzić, czy wyjściowy sygnał obrazu jest prawidłowo wyświetlany.</p> <p>Jeśli nie występują problemy z obrazem testowym, sprawdź podłączone urządzenia zewnętrzne i sygnał programu.</p>

<b>SETTINGS &gt; OPCJE&gt; Pomoc techniczna dla klientów&gt; Test dźwięku</b>
<p>[Ta funkcja jest dostępna tylko w niektórych modelach.]</p> <p>Wybierz polecenie Test dźwięku, aby sprawdzić, czy dźwięk jest prawidłowo wyprowadzany.</p> <p>Jeśli nie występują problemy z dźwiękiem testowym, sprawdź podłączone urządzenia zewnętrzne i sygnał programu.</p>

**Serwis danych**

<b>SETTINGS&gt; OPCJE&gt; USŁUGI DANYCH</b>
<p>[Zależnie od kraju]</p> <p>Funkcja umożliwia użytkownikom wybór pomiędzy teletekstem a MHEG (teletext cyfrowy), jeśli obie opcje są równocześnie dostępne.</p> <p>Jeśli dostępna jest tylko jedna opcja, włączany jest MHEG lub teletext, bez względu na wybrane ustawienie.</p>

**Podłączanie urządzenia USB**

Łatwe i wygodne odtwarzanie zawartości urządzenia USB (zewnętrzny dysk twardy, pamięć USB) bezpośrednio na telewizorze.

Podłącz urządzenie pamięci masowej USB do wejścia USB IN telewizora.

Możesz natychmiast rozpocząć korzystanie z podłączonego urządzenia pamięci masowej USB.

**Usuwanie urządzeń USB****Q.MENU> Nośnik USB**

Wybierz urządzenie pamięci masowej USB, które chcesz usunąć.

Po wyświetleniu komunikatu informującego o usunięciu urządzenia USB możesz odłączyć urządzenie od telewizora.

Po wybraniu urządzenia USB, które ma zostać usunięte, nie można odczytać z niego danych. Odłącz urządzenie pamięci masowej USB, a następnie podłącz je ponownie.

**Korzystanie z urządzenia pamięci masowej USB - ostrzeżenie**

- Jeśli urządzenie pamięci masowej USB jest wyposażone we wbudowany program do automatycznego rozpoznawania lub wykorzystuje własny sterownik, urządzenie może nie działać.
- Niektóre urządzenia pamięci masowej USB mogą działać nieprawidłowo lub nie działać w ogóle.
- Należy używać jedynie urządzeń pamięci masowej USB sformatowanych w systemie plików Windows FAT32 lub NTFS.
- W przypadku zewnętrznych dysków twardych USB zaleca się korzystanie z urządzeń o napięciu znamionowym poniżej 5 V oraz natężeniu znamionowym poniżej 500 mA.
- Zaleca się korzystanie z pamięci USB o pojemności 32 GB lub mniejszej oraz z dysków twardych USB o pojemności 1 TB lub mniejszej.
- Jeśli dysk twardy USB z funkcją oszczędzania energii nie działa prawidłowo, wyłącz i ponownie włącz zasilanie. Więcej informacji można znaleźć w instrukcji obsługi dysku twardego USB.
- Dane zapisane w urządzeniu pamięci masowej USB mogą ulec uszkodzeniu, dlatego też należy pamiętać o tworzeniu kopii zapasowych ważnych plików w innych urządzeniach. Dbalność o dane stanowi obowiązek użytkownika. Producent urządzenia nie odpowiada za ich utratę.

**Korzystanie z pamięci USB****INPUT> USB> Wszystkie media / Lista filmów / Lista zdjęć / Lista muzyki**

Umożliwia wybranie pliku z listy i wyświetlenie wybranego pliku.

Wybór odpowiednich opcji podczas odtwarzania pliku pozwala określić ustawienia odtwarzania.

- Lista filmów : Ta funkcja jest dostępna tylko w niektórych modelach.

**Pliki obsługiwane w trybie USB**

Maksymalna przepływność pliku	20 Mb/s
Obsługiwane formaty napisów zewnętrznych	*.smi, *.srt, *.sub (MicroDVD, SubViewer 1.0/2.0), *.ass, *.ssa, *.txt (TMPlayer), *.psb (PowerDivX)
Obsługiwane formaty napisów wewnętrznych	XSUB (format napisów wygenerowany z plików DivX6)

**Obsługiwane typy plików wideo**

Maksymalnie: 1920 x 1080, 30 p (Tylko Motion JPEG 640 x 480, 30 p)

.asf, .wmv	[Obraz] VC-1 profil Advanced, VC-1 profile Simple i Main, MP43 [Dźwięk] WMA Standard
.3gp, .3gp2	[Obraz] H.264/AVC, MPEG-4 Part2 [Dźwięk] AAC, AMR(NB/WB)
.divx, .avi	[Obraz] DivX3.11, DivX4, DivX5, DivX6, XViD, H.264/AVC, Motion JPEG [Dźwięk] MPEG-1 Layer I, II, Dolby Digital, MPEG-1 Layer III (MP3), *DTS
.mp4, .m4v, .mov	[Obraz] H.264/AVC, MPEG-4 Part 2, XViD [Dźwięk] AAC, MPEG-1 Layer III (MP3)
.mkv	[Obraz] H.264/AVC, XViD, MPEG-4 Part2 [Dźwięk] HE-AAC, Dolby Digital, MPEG-1 Layer III (MP3), *DTS
.ts, .trp, .tp, .mts, .m2ts	[Obraz] H.264/AVC, MPEG-2 [Dźwięk] MPEG-1 Layer I, II, MPEG-1 Layer III (MP3), Dolby Digital, Dolby Digital Plus, AAC
.vob	[Obraz] MPEG-1, MPEG-2 [Dźwięk] Dolby Digital, MPEG-1 Layer I, II, DVD-LPCM
.mpg, .mpeg, .mpe	[Obraz] MPEG-1 [Dźwięk] MPEG-1 Layer I, II

\*DTS : W zależności od modelu

**Obsługiwane pliki muzyczne**

mp3	[Przepływność ] od 32 kb/s do 320 kb/s [Częstotliwość próbkowania] od 16 kHz do 48 kHz [Obsługiwane formaty] MPEG1, MPEG2, Layer2, Layer3
AAC	[Przepływność ] format dowolny [Częstotliwość próbkowania] od 8 kHz do 48 kHz [Obsługiwane formaty] ADIF, ADTS
M4A	[Przepływność ] format dowolny [Częstotliwość próbkowania] od 8 kHz do 48 kHz [Obsługiwane formaty] MPEG-4
OGG	[Przepływność ] format dowolny [Częstotliwość próbkowania] od 48 kHz [Obsługiwane formaty] Vorbis
WMA	[Przepływność ] od 128 kb/s do 320 kb/s [Częstotliwość próbkowania] od 8 kHz do 48 kHz [Obsługiwane formaty] WMA7, 8, 9 Standard
WMA 10 Pro	[Przepływność ] do 768 kb/s [Kanały / częstotliwość próbkowania] - M0: maks. 2 / 48 kHz - M1: maks. 5.1 / 48 kHz - M2: maks. 5.1 / 96 kHz [Obsługiwane formaty] WMA 10 Pro

**Obsługiwane pliki zdjęć**

2D(jpeg, jpg, jpe), 3D(jps)	[Typ plików] SOF0: baseline, SOF1: Extend Sequential, SOF2: Progressive [Rozmiar zdjęcia] Minimalny: 64 x 64 Maksymalny: typ normalny – 15360 (W) x 8640 (H) typ progresywny – 1920 (szer.) x 1440 (wys.)
3D (mpo)	[Typ plików] mpo [Rozmiar zdjęcia] format 4:3: 3648 x 2736 / 2592 x 1944 / 2048 x 1536 format 3:2: 3648 x 2432
BMP	[Rozmiar zdjęcia] Minimalny: 64 x 64 Maksymalny: 9600 x 6400
PNG	[Typ plików] Z przeplotem, Bez przeplotu [Rozmiar zdjęcia] Minimalny: 64 x 64 Maksymalny: Z przeplotem: 1200 x 800 Bez przeplotu: 9600 x 6400

- Wyświetlenie plików w formacie BMP i PNG może potrwać dłużej niż wyświetlenie plików w formacie JPEG.
- Funkcja 3D może się różnić w zależności od modelu.

**Ważne informacje dotyczące odtwarzania plików wideo**

- Niektóre napisy utworzone przez użytkowników mogą wyświetlać się nieprawidłowo.
- Plik wideo i pliki z napisami powinny znajdować się w tym samym folderze. Aby napisy wyświetlały się prawidłowo, plik wideo i pliki z napisami powinny mieć taką samą nazwę.
- Pliki wideo kodowane przy użyciu algorytmów kompresji GMC (Global Motion Compensation) i Qpel (Quarterpel Motion Estimation) nie są obsługiwane.
- Obsługiwane są jedynie pliki wideo zakodowane kodekiem H.264 / AVC (poziom profilu 4.1 lub niższy).
- Nie można odtwarzać plików wideo większych niż 50 GB. Ograniczenie rozmiaru pliku zależy od środowiska kodowania.
- Kodek DTS jest obsługiwany jedynie w przypadku plików wideo HDMI z urządzeń podłączonych za pośrednictwem portu USB [w zależności od modelu].
- Obsługa kodeków DTS w urządzeniu może się różnić w zależności od kraju i modelu.

## SIEĆ



## Nawiązywanie połączenia z siecią [Zależnie od modelu]

SETTINGS> SIEĆ> Ustawienia sieci	
Wybierz dla parametru <b>Tryb IP</b> opcję <b>Automatyczne ustawianie IP</b> lub <b>Ręczne ustawianie IP</b> .	
<b>Automatyczne ustawianie IP</b>	Ten tryb należy wybrać w przypadku korzystania z usługi szerokopasmowego Internetu.
<b>Ręczne ustawianie IP</b>	Ten tryb należy wybrać w przypadku korzystania z Internetu w biurze (np. ze stałym adresem IP).
W przypadku wybrania opcji <b>Ręczne ustawianie IP</b> wprowadź adres IP. Wybierz <b>OK</b> , aby połączyć się z siecią.	

## Konfiguracja sieci – ostrzeżenie

<ul style="list-style-type: none"> <li>Należy używać standardowego przewodu LAN (kategorii 5 lub wyższej, ze złączem RJ45, port LAN 10 Base-T lub 100 Base TX).</li> <li>Zresetowanie modemu może spowodować problemy z połączeniem z siecią. Aby rozwiązać ten problem, należy wyłączyć zasilanie, odłączyć i ponownie podłączyć modem, a następnie ponownie włączyć zasilanie.</li> <li>Firma LG Electronics nie odpowiada za jakiegokolwiek problemy związane z połączeniem internetowym ani za jakiegokolwiek usterki, nieprawidłowe działanie lub błędy, które są spowodowane połączeniem z internetowym.</li> <li>Połączenie sieciowe może nie działać prawidłowo w zależności od dostawcy usługi internetowej.</li> <li>W celu korzystania z usługi DSL wymagany jest modem DSL; w celu korzystania z usługi przewodowej wymagany jest modem przewodowy. W zależności od umowy z dostawcą usługi internetowej dostępna może być jedynie ograniczona liczba połączeń internetowych i podłączenie telewizora do Internetu może nie być możliwe. (Jeśli do jednej linii można podłączyć tylko jedno urządzenie i podłączony jest już komputer, wówczas nie będzie możliwe korzystanie z innych urządzeń).</li> <li>Jeśli nie zostanie odłączona cała lokalna sieć domowa, w niektórych urządzeniach może występować ruch sieciowy.</li> <li>Nieprawidłowe ustawienia w urządzeniach sieciowych mogą powodować wolne lub nieprawidłowe działanie telewizora. Urządzenia należy zainstalować i skonfigurować zgodnie z odpowiednimi instrukcjami obsługi.</li> </ul>
--

SETTINGS> SIEĆ> Status sieci
Sprawdzenie stanu sieci. – Internet is connected (Połączono z Internetem): połączenie z siecią zewnętrzną – Home network is connected (Połączono z siecią domową): połączenie z siecią wewnętrzną – Not connected (Brak połączenia): brak połączenia z siecią

W przypadku wystąpienia poniższych objawów należy wykonać czynności kontrolne opisane poniżej oraz dostosować ustawienia w sposób opisany poniżej. Możliwe, że nie doszło do awarii sprzętu.

### Problemy związane z obsługą

Niektóre kanały nie są wyświetlane

Dostosuj pozycję lub orientację anteny.

Zapisz kanały, które chcesz oglądać, korzystając z opcji Strojenie automatyczne lub Edycja programu.

Przed całkowitym wyświetleniem obrazu po włączeniu telewizora następuje opóźnienie.

To normalne zjawisko. Wszelkie opóźnienia są spowodowane procesem usuwania obrazu, który powoduje usunięcie szumów, które mogą pojawić się po pierwszym uruchomieniu telewizora.

### Problemy związane z obrazem

Na ekranie są wyświetlane obrazy z poprzedniego kanału lub z innych kanałów albo irytujące linie.

Dostosuj orientację anteny do nadajnika telewizyjnego lub zapoznaj się z zawartymi w instrukcji obsługi wskazówkami dotyczącymi podłączenia anteny.

Na ekranie są wyświetlane przez krótki czas drgające poziome/pionowe linie i wzory przypominające sieć.

Może to być spowodowane silnymi zakłóceniami elektronicznymi. W takim przypadku należy wyłączyć telefony komórkowe, suszarki do włosów i wiertarki elektryczne znajdujące się w pobliżu.

Odtwarzanie obrazu zostaje zatrzymane lub nie przebiega prawidłowo podczas odbioru sygnału cyfrowego.

Przyczyną takiego stanu rzeczy może być słaby sygnał lub niestabilny odbiór. Dostosuj orientację anteny i połączenia.

Jeśli moc sygnału lub jego jakość jest niska w trybie Strojenie ręczne, skontaktuj się z nadawcą sygnału lub działem administracji.

Kanały cyfrowe nie są dostępne mimo podłączenia przewodu sygnałowego.

Skontaktuj się z dostawcą usług sieci kablowej i/lub sygnału telewizyjnego. W przypadku niektórych abonamentów kanały cyfrowe mogą nie być obsługiwane.

Ekran jest nieaktywny lub obraz jest niewyraźny w przypadku podłączenia do źródła HDMI®.

Sprawdź specyfikację przewodu HDMI®. Jeśli przewód HDMI® nie jest oryginalny, obrazy mogą być wyświetlane jako rozjaśnione lub przyciemnione albo mogą być nieprawidłowo wyświetlane.

Sprawdź, czy wszystkie przewody są prawidłowo podłączone. W przypadku nieprawidłowego podłączenia przewodów obraz może nie być wyświetlany prawidłowo.

Brak współpracy z urządzeniem pamięci masowej USB.

Sprawdź, czy używane urządzenie USB i przewód USB są w standardzie 2.0 lub wyższym.



**Problemy z dźwiękiem**

Obraz jest wyświetlany, brak jednak dźwięku.
Sprawdź inne kanały telewizyjne. [zależnie od modelu] Sprawdź, czy dla opcji Głośniki TV wybrano ustawienie Wł.
W przypadku odbioru sygnału analogowego sygnał stereofoniczny nie jest czysty lub dźwięk wydobywa się jedynie z jednego głośnika.
W obszarach słabszego odbioru sygnału (obszarach ze słabym lub niestabilnym sygnałem) oraz w przypadku, gdy funkcja Multi Audio nie działa w sposób stabilny, wybierz ustawienie Mono dla opcji Multi Audio. Dostosuj wartość ustawienia Balans, korzystając z przycisku nawigacji.
Dźwięk z telewizora nie jest zsynchronizowany z obrazem lub odtwarzanie dźwięku jest od czasu do czasu przerywane.
Jeśli problem dotyczy wyłącznie wybranego kanału telewizyjnego, jego przyczyną mogą być problemy z sygnałem programu danej stacji. Skontaktuj się z nadawcą telewizyjnym lub operatorem sieci kablowej.
Poziom głośności zmienia się po zmianie kanału.
Poziom głośności może zależeć od kanału. Wybierz dla opcji Aut. poziom głośn. ustawienie Wł.
W przypadku wybranych kanałów dźwięk nie jest dostępny lub odtwarzana jest jedynie muzyka w tle (w przypadku programów przygotowanych dla widzów zagranicznych).
W menu Język → wybierz kolejno pozycje Język Język audio i wybierz żądany język. Nawet po zmianie języka w menu Multi Audio możliwe jest przywrócenie domyślnych ustawień konfiguracyjnych po odłączeniu zasilania lub zmianie kanału.
Brak dźwięku po podłączeniu do źródła HDMI® / USB.
Sprawdź, czy używany przewód HDMI® jest przewodem High Speed HDMI™. Sprawdź, czy używane urządzenie USB i przewód USB są w standardzie 2.0 lub wyższym. Używaj zwykłych plików muzycznych (w formacie *mp3).

**Problem z połączeniem z komputerem (Dotyczy tylko modeli obsługujących połączenie z komputerem)**

Problem z połączeniem z komputerem (Dotyczy tylko modeli obsługujących połączenie z komputerem)
Sprawdź, czy komputer i telewizor zostały prawidłowo połączone. Sprawdź, czy została wybrana rozdzielczość odpowiednia dla sygnału wejściowego komputera. Aby użyć telewizora jako dodatkowego monitora, sprawdź, czy podłączony komputer lub laptop obsługują tryb dwóch monitorów.
Brak dźwięku po podłączeniu komputera za pośrednictwem przewodu HDMI.
Skontaktuj się z producentem karty graficznej, aby sprawdzić, czy obsługuje ona sygnał wyjściowy audio HDMI. (Karty graficzne ze złączem DVI wymagają podłączenia osobnego przewodu dźwiękowego.)
Po podłączeniu do komputera obraz na ekranie jest częściowo obcięty lub przesunięty w jedną stronę.
Ustaw rozdzielczość, która zapewni obsługę sygnału wejściowego komputera. Jeśli po wykonaniu tej czynności problem będzie występował nadal, uruchom ponownie komputer.

**Problemy z ponownym odtwarzaniem filmów w menu USB**

[Ta funkcja jest dostępna tylko w niektórych modelach.]

Nie mogę wyświetlić plików w obszarze Lista filmów.
Sprawdź, czy plik z urządzenia pamięci masowej USB można odczytać w komputerze. Sprawdź, czy rozszerzenie pliku jest obsługiwane.
Wyświetlany jest komunikat „Plik jest nieprawidłowy”. Dźwięk, obraz lub napisy nie działają prawidłowo.
Sprawdź, czy plik jest normalnie odtwarzany w odtwarzaczu multimedialnym w komputerze. Sprawdź, czy plik nie jest uszkodzony. Sprawdź, czy funkcja Moje media obsługuje wybrany plik

- Aby uzyskać informacje o zamawianiu usług serwisowych, wybierz kolejno poniższe pozycje menu.

[Ta funkcja jest dostępna tylko w niektórych modelach.]

**SETTINGS> OPCJE> Pomoc techniczna dla klientów> Inform. o produkcji/usłudze**

## HDMI1, HDMI2, DisplayPort

- 1 Naciśnij przycisk **SETTINGS**. Zostanie wyświetlony ekran z głównymi menu.
- 2 Naciskając przyciski nawigacji, przejdź do jednego z poniższych menu i naciśnij przycisk **OK**.
- 3 Naciskając przyciski nawigacji, przejdź do ustawienia lub opcji, a następnie naciśnij przycisk **OK**.
- 4 Po zakończeniu naciśnij przycisk **EXIT**. Po powrocie do poprzedniego menu naciśnij przycisk **BACK**.



łatwe  
sterowanie



Funkcja



PIP



Ekran



Ustawienia






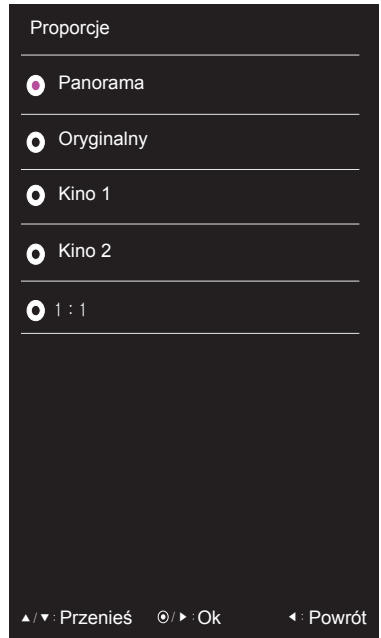
Ustaw.  
Fabry.

Poniżej znajduje się opis poszczególnych opcji.

Menu		Funkcja
łatwe sterowanie	Jasność	Dostosowanie jasności i kontrastu ekranu.
	Kontrast	
	Głośność	Regulacja głośności.
	Źródło	Zmiana źródła sygnału wejściowego.
	Proporcje	Dostosowanie proporcji ekranu.
Funkcja		Dostosowanie ustawień funkcji SES, trybu obrazu i funkcji MaxxAudio.
PIP		Wyświetlenie ekranów 2 trybów sygnału wejściowego na jednym telewizorze.
Ekran	Obraz	Dostosowanie ostrości, poziomu czerni i czasu odpowiedzi ekranu.
	Kolor	Dostosowanie współczynnika gamma, temperatury kolorów i balansu kolorów.
Ustawienia		Ustawianie opcji Język, Wskaźnik czuwania, Automatyczne wyłączanie i Blokada przycisków.
Ustaw. Fabry.		Przywrócenie domyślnych ustawień fabrycznych.

## Ustawienia Proporcje

- 1 Naciśnij przycisk **SETTINGS**. Zostanie wyświetlony ekran z głównymi menu.
- 2 Naciskając przyciski nawigacji, przejdź do jednego z poniższych menu i naciśnij przycisk **OK** .
- 3 Naciskając przyciski nawigacji, przejdź do ustawienia lub opcji, a następnie naciśnij przycisk **OK** .
- 4 Po zakończeniu naciśnij przycisk **EXIT**. Po powrocie do poprzedniego menu naciśnij przycisk  **BACK**.






Poniżej znajduje się opis poszczególnych opcji.

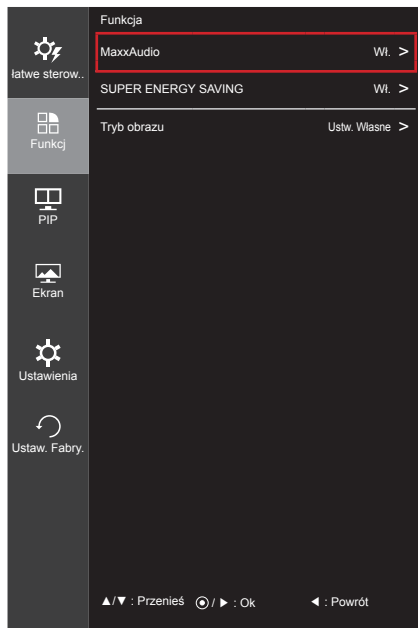
Menu> łatwe sterowanie> Proporcje	Funkcja
<b>Panorama</b>	Wyświetlanie filmu w trybie szerokoekranowym niezależnie od wejściowego sygnału wideo.
<b>Oryginalny</b>	Wyświetlenie filmu w proporcjach właściwych dla wejściowego sygnału wideo.
<b>Kino 1</b>	Powiększenie ekranu w proporcjach 21:9 (w rozdzielczości 1080 p).
<b>Kino 2</b>	Powiększenie ekranu w proporcjach 21:9 z uwzględnieniem czarnego pasa na napisy u dołu ekranu (w rozdzielczości 1080 p).
<b>1:1</b>	Oryginalny rozmiar obrazu; nie są wprowadzane zmiany proporcji obrazu.

### UWAGA

- W przypadku zalecanej rozdzielczości (2560 x 1080) obraz na ekranie może wyglądać tak samo w trybach Wide (Panorama), Original (Oryginalny) i 1:1.
- Funkcja proporcji obrazu jest wyłączana w przypadku sygnału z przeplotem.

## Ustawienia Funkcja

- 1 Naciśnij przycisk **SETTINGS**. Zostanie wyświetlony ekran z głównymi menu.
- 2 Naciskając przyciski nawigacji, przejdź do jednego z poniższych menu i naciśnij przycisk **OK** .
- 3 Naciskając przyciski nawigacji, przejdź do ustawienia lub opcji, a następnie naciśnij przycisk **OK** .
- 4 Po zakończeniu naciśnij przycisk **EXIT**. Po powrocie do poprzedniego menu naciśnij przycisk  **BACK**.

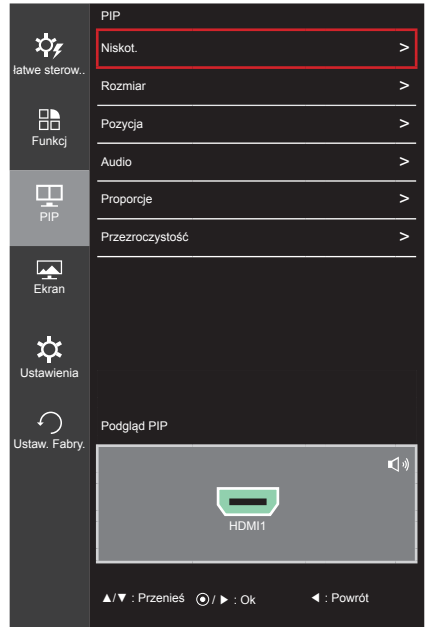


Poniżej znajduje się opis poszczególnych opcji.

Menu> Funkcja	Funkcja	
<b>MaxxAudio</b>	<b>Wł.</b>	Technologia MaxxAudio® marki Waves uhonorowana nagrodą Technical GRAMMY Award® to pakiet narzędzi dźwiękowych zapewniających studyjną jakość dźwięku, a tym samym doskonale wrażenia słuchowe.
	<b>Wył.</b>	Wyłączenie funkcji MaxxAudio.
<b>SES (Super Energy Saving) (Oszczędzanie energii)</b>	<b>Wł.</b>	Włączenie funkcji SES umożliwiającej oszczędzanie energii zgodnie z poziomem wydajności energetycznej SES.
	<b>Wył.</b>	Wyłączenie funkcji SES.
<b>Tryb obrazu</b>	<b>Ustw. Własne</b>	Umożliwia dostosowanie poszczególnych elementów. Pozwala dostosować tryb koloru menu głównego.
	<b>Czytelnik 1</b>	Dostosowanie ustawień ekranu w celu poprawy efektów wizualnych pod kątem odczytu wiadomości. Jeśli ekran ma być jaśniejszy, ustawienie można wyregulować w menu ekranowym.
	<b>Czytelnik 2</b>	Dostosowanie ustawień ekranu w celu poprawy efektów wizualnych pod kątem oglądania kreskówek. Jeśli ekran ma być jaśniejszy, ustawienie można wyregulować w menu ekranowym.
	<b>Zdjęcie</b>	Optymalizacja ustawień ekranu pod kątem wyświetlania zdjęć.
	<b>Kino</b>	Optymalizacja ustawień ekranu pod kątem efektów wizualnych w filmach.
	<b>GRA</b>	Optymalizacja ekranu pod kątem gier.




## Ustawienia PIP

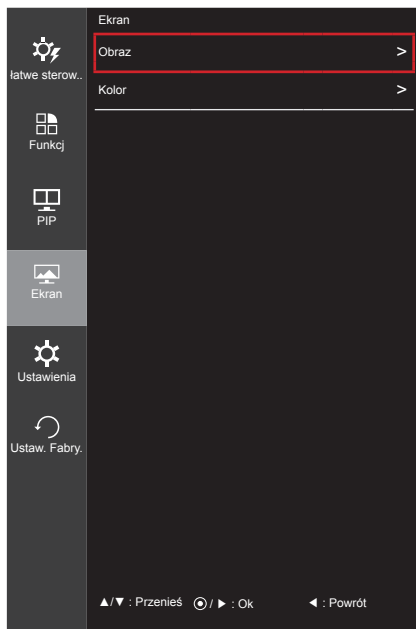
- 1 Naciśnij przycisk **SETTINGS**. Zostanie wyświetlony ekran z głównymi menu.
- 2 Naciskając przyciski nawigacji, przejdź do jednego z poniższych menu i naciśnij przycisk **OK**.
- 3 Naciskając przyciski nawigacji, przejdź do ustawienia lub opcji, a następnie naciśnij przycisk **OK**.
- 4 Po zakończeniu naciśnij przycisk **EXIT**. Po powrocie do poprzedniego menu naciśnij przycisk **BACK**.



- Aby uzyskać więcej informacji, zapoznaj się z sekcją „Funkcja PIP” na stronie 20.

## Ustawienia Obraz




- 1 Naciśnij przycisk **SETTINGS**. Zostanie wyświetlony ekran z głównymi menu.
- 2 Naciskając przyciski nawigacji, przejdź do jednego z poniższych menu i naciśnij przycisk **OK** .
- 3 Naciskając przyciski nawigacji, przejdź do ustawienia lub opcji, a następnie naciśnij przycisk **OK** .
- 4 Po zakończeniu naciśnij przycisk **EXIT**. Po powrocie do poprzedniego menu naciśnij przycisk  **BACK**.

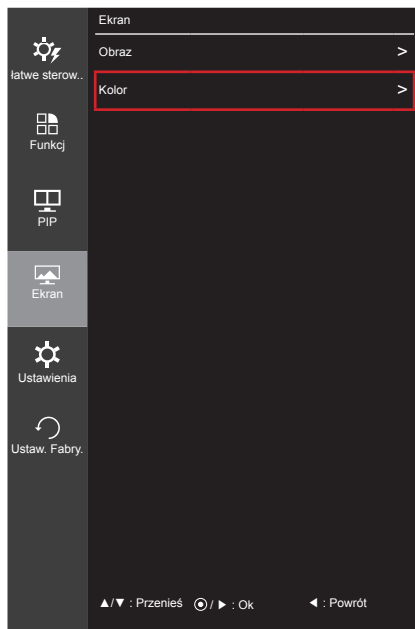


Poniżej znajduje się opis poszczególnych opcji.

Menu> Ekran> Obraz	Funkcja
<b>Ostrość</b>	Dostosowanie ostrości ekranu.
<b>Poziom czerni</b>	Określenie poziomu zrównoważenia (tylko HDMI). <b>Kompens.:</b> w przypadku sygnału wideo to ustawienie pozwala uzyskać możliwie najciemniejszy ekran telewizora.
	<b>Wysoki</b>   Obraz na ekranie jest jaśniejszy.
	<b>Niski</b>   Obraz na ekranie jest ciemniejszy.
<b>Czas odpowiedzi</b>	Określenie czasu odpowiedzi dla wyświetlanych obrazów w oparciu o prędkość odświeżania ekranu. W zwykłym środowisku zaleca się korzystanie z ustawienia Normalny. W przypadku dynamicznych obrazów zaleca się korzystanie z ustawienia Wysoki. Wybór wartości Wysoki może spowodować pojawienie się pozostałości nieruchomego obrazu.
	<b>Wysoki</b>   Określenie dla czasu odpowiedzi wartości Wysoki.
	<b>Średni</b>   Określenie dla czasu odpowiedzi wartości Średni.
	<b>Niski</b>   Określenie dla czasu odpowiedzi wartości Niski.
	<b>Wył.</b>   Wyłączenie czasu odpowiedzi.

## Ustawienia Kolor




- 1 Naciśnij przycisk **SETTINGS**. Zostanie wyświetlony ekran z głównymi menu.
- 2 Naciskając przyciski nawigacji, przejdź do jednego z poniższych menu i naciśnij przycisk **OK** .
- 3 Naciskając przyciski nawigacji, przejdź do ustawienia lub opcji, a następnie naciśnij przycisk **OK** .
- 4 Po zakończeniu naciśnij przycisk **EXIT**. Po powrocie do poprzedniego menu naciśnij przycisk **BACK** .

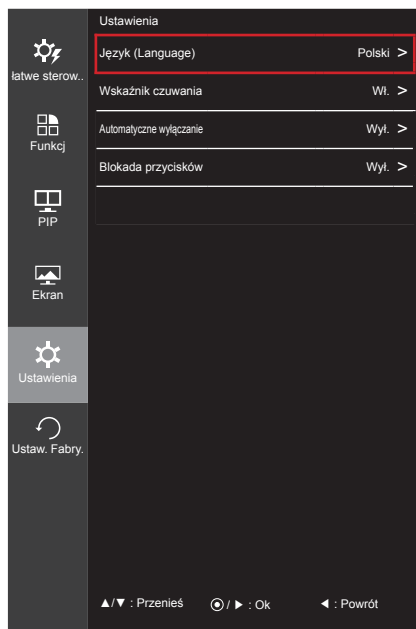


Poniżej znajduje się opis poszczególnych opcji.

Menu> Ekran> Obraz	Funkcja	
<b>Gamma</b>	Niestandardowe ustawienie parametru gamma: w przypadku wyboru ustawienia Gamma 0, Gamma 1 lub Gamma 2, wyższa wartość ustawienia oznacza jaśniejszy obraz, a niższa – ciemniejszy.	
<b>Temp. kol.</b>	Wybór domyślnego ustawienia fabrycznego koloru obrazu. <b>Ustw. Własne:</b> Pozwala dostosować kolor obrazu. <b>Ciepła:</b> ustawienie bardziej czerwonej tonacji kolorów ekranu. <b>Średnia:</b> ustawienie tonacji kolorów ekranu pomiędzy czerwoną a niebieską. <b>Zimna:</b> ustawienie bardziej niebieskiej tonacji kolorów ekranu.	
<b>Czerwony / Zielony / Niebieski</b>	Umożliwia dostosowanie obrazu poprzez określenie poziomów kolorów: czerwonego, zielonego i niebieskiego.	
<b>6 kolorów</b>	Umożliwia uzyskanie pożądanych kolorów poprzez dostosowanie barwy i nasycenia 6 kolorów (czerwonego, zielonego, niebieskiego, niebieskozielonego, purpurowego i żółtego) oraz zapisanie ustawień.	
	<b>Odcień</b>	Dostosowanie tonacji ekranu.
	<b>Nasycenie</b>	Dostosowanie nasycenia kolorów wyświetlanych na ekranie. Im niższa wartość, tym mniejsze nasycenie i jaśniejsze kolory. Im wyższa wartość, tym większe nasycenie i ciemniejsze kolory.
<b>Ustaw. Fabry</b>	Przywrócenie domyślnych ustawień kolorów.	

## Ustawienia

- 1 Naciśnij przycisk **SETTINGS**. Zostanie wyświetlony ekran z głównymi menu.
- 2 Naciskając przyciski nawigacji, przejdź do jednego z poniższych menu i naciśnij przycisk **OK** .
- 3 Naciskając przyciski nawigacji, przejdź do ustawienia lub opcji, a następnie naciśnij przycisk **OK** .
- 4 Po zakończeniu naciśnij przycisk **EXIT**. Po powrocie do poprzedniego menu naciśnij przycisk  **BACK**.






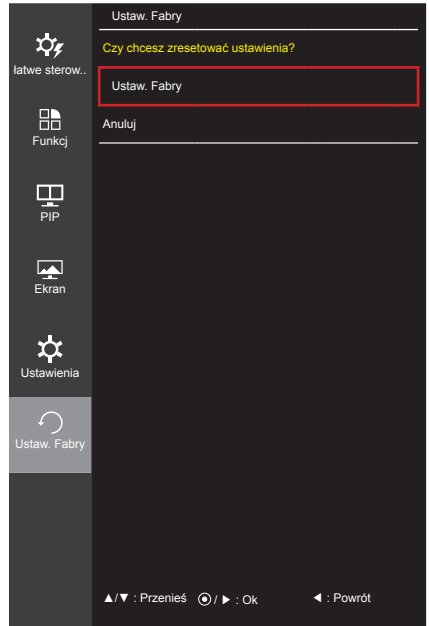
Poniżej znajduje się opis poszczególnych opcji.

Menu> Ustawienia	Funkcja	
<b>Język (Language)</b>	Wybór języka menu ekranowego.	
<b>Wskaźnik czuwania</b>	Włączenie/wyłączenie wskaźnika zasilania na panelu przednim telewizora.	
	<b>Wł.</b>	Wskaźnik czuwania włącza się automatycznie.
	<b>Wył.</b>	Wskaźnik czuwania zostanie wyłączony.
<b>Automatyczne wyłączenie</b>	<b>Wył.</b>	Wyłączenie trybu automatycznego wyłączenia.
	<b>4 godz. / 6 godz. / 8 godz.</b>	Ustawianie czasu dla trybu automatycznego wyłączenia.
	Funkcja zapobiega nieprawidłowym operacjom poprzez przypadkowe naciśnięcie przycisku.	
<b>Blokada przycisków</b>	Funkcja zapobiega nieprawidłowym operacjom poprzez przypadkowe naciśnięcie przycisku.	
	<b>Wł.</b>	Obsługa poprzez naciskanie przycisków jest wyłączona.
	<b>Wył.</b>	Obsługa poprzez naciskanie przycisków jest włączona.



## Ustaw. Fabry

- 1 Naciśnij przycisk **SETTINGS**. Zostanie wyświetlony ekran z głównymi menu.
- 2 Naciskając przyciski nawigacji, przejdź do jednego z poniższych menu i naciśnij przycisk **OK** .
- 3 Naciskając przyciski nawigacji, przejdź do ustawienia lub opcji, a następnie naciśnij przycisk **OK** .
- 4 Po zakończeniu naciśnij przycisk **EXIT**. Po powrocie do poprzedniego menu naciśnij przycisk **BACK** .



Poniżej znajduje się opis poszczególnych opcji.

Menu> Ustaw. Fabry	Funkcja
<b>Czy chcesz zresetować ustawienia?</b>	
<b>Ustaw. Fabry</b>	Przywracanie ustawień domyślnych.
<b>Anuluj</b>	Anulowanie przywracania.

# KONSERWACJA

## Czyszczenie telewizora

Aby zapewnić najwyższą jakość pracy i dłuższy czas eksploatacji telewizora, należy go regularnie czyścić.



### PRZESTROGA

- Najpierw należy wyłączyć urządzenie oraz odłączyć przewód zasilający i pozostałe przewody.
- Jeśli telewizor ma pozostawać nieużywany przez dłuższy czas, należy odłączyć przewód zasilający od gniazdka sieciowego. To pozwoli uniknąć ewentualnych uszkodzeń na skutek wyładowań elektrycznych i wahań napięcia w sieci.

## Ekran i rama

Aby usunąć kurz z powierzchni, należy przetrzeć ją miękką, suchą szmatką.

Aby usunąć mocniejsze zabrudzenia, najpierw należy przetrzeć powierzchnię miękką szmatką nawilżoną czystą wodą lub rozcieńczonym łagodnym detergentem. Następnie należy od razu wytrzeć powierzchnię czystą, suchą szmatką.



### PRZESTROGA

- Nie wolno naciskać ani pocierać powierzchni, a także uderzać o nią paznokciami i ostrymi przedmiotami, ponieważ może to spowodować zarysowanie ekranu i zniekształcenia obrazu.
- Do czyszczenia ekranu nie wolno stosować środków chemicznych, takich jak woski, benzen, alkohol, rozcieńczalniki, środki owadobójcze, odświeżacze powietrza czy smary, ponieważ mogą one uszkodzić powierzchnię ekranu i spowodować odbarwienia.

## Obudowa i podstawa

Aby usunąć kurz z powierzchni obudowy, należy przetrzeć ją miękką, suchą szmatką.

Aby usunąć mocniejsze zabrudzenia, najpierw należy przetrzeć obudowę miękką szmatką nawilżoną czystą wodą lub rozcieńczonym łagodnym detergentem.



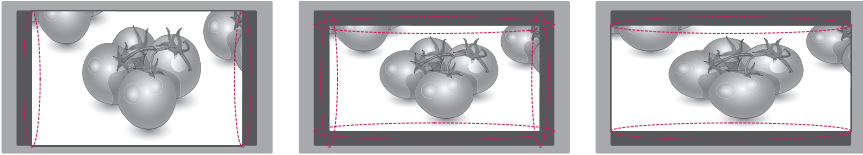
### PRZESTROGA

- Nie wolno rozpylać płynów na powierzchnię urządzenia. Jeśli woda dostanie się do jego wnętrza, może spowodować pożar, porażenie prądem lub nieprawidłowe działanie.
- Do czyszczenia powierzchni nie wolno stosować żadnych środków chemicznych, ponieważ mogą one spowodować jej uszkodzenie.

## Przewód zasilający

Kurz i brud gromadzące się na przewodzie zasilającym należy regularnie usuwać.

## Zapobieganie zjawisku „wypalenia” obrazu na ekranie



- Jeśli na ekranie telewizora przez dłuższy czas będzie wyświetlany nieruchomy obraz, zostanie on trwale odwzorowany, na stałe zniekształcając wyświetlaną później zawartość. Zjawisko to nosi nazwę „wypalenia” i nie jest objęte gwarancją.
- Jeśli przez dłuższy czas będą ustawione proporcje ekranu 4:3, może dojść do wypalenia obrazu przy krawędziach ekranu.
- W celu uniknięcia efektu wypalenia należy unikać wyświetlania na ekranie nieruchomych obrazów przez dłuższy czas (powyżej 2 godzin na ekranach LCD).

## ROZWIĄZYWANIE PROBLEMÓW

Objaw	Potwierdź
Brak obrazu.	<ul style="list-style-type: none"> <li>• Sprawdź, czy nie nastąpiła przerwa w dostawie prądu i czy przewód zasilania jest prawidłowo podłączony do gniazdka elektrycznego.</li> <li>• Sprawdź, czy wskaźnik czuwania jest wyłączony.</li> <li>• Jeśli ekran jest wyłączony z powodu uruchomienia trybu oszczędzania energii, naciśnij dowolny przycisk na pilocie, aby wyłączyć ten tryb i wyświetlić obraz.</li> <li>• Przesuń mysz lub naciśnij dowolny przycisk na klawiaturze, aby wyświetlić ekran.</li> </ul>
Na ekranie jest wyświetlany komunikat o treści „Out of Range” („Poza zakresem”).	<ul style="list-style-type: none"> <li>• Ten komunikat jest wyświetlany, gdy sygnały przesyłane z komputera (karty graficznej) znajdują się poza zakresem poziomej lub pionowej częstotliwości urządzenia. Zapoznaj się z sekcją „Dane techniczne produktu” tej instrukcji obsługi i ponownie skonfiguruj ustawienia wyświetlania.</li> </ul>
Na ekranie jest wyświetlany komunikat o treści „No Signal” („Brak sygnału”).	<ul style="list-style-type: none"> <li>• Ten komunikat jest wyświetlany, gdy nie podłączono przewodu sygnałowego między komputerem a urządzeniem. Sprawdź połączenie przewodu sygnałowego. Podłącz przewód ponownie.</li> <li>• Sprawdź, czy ustawienie źródła sygnału wejściowego jest prawidłowe w przypadku podłączenia komputera i urządzenia.</li> </ul>
Położenie obrazu jest nieprawidłowe w przypadku korzystania z komputera.	<ul style="list-style-type: none"> <li>• Sprawdź, czy rozdzielczość i częstotliwość karty graficznej mieszczą się w zakresie obsługiwanych przez urządzenie. Wybierz zalecaną rozdzielczość w obszarze Panel sterowania&gt; Ekran&gt; Ustawienia.</li> </ul>
Po wyłączeniu zasilania pozostałości nieruchomego obrazu są nadal widoczne.	<ul style="list-style-type: none"> <li>• Wyświetlanie na monitorze przez długi czas nieruchomego obrazu może spowodować uszkodzenie ekranu, czego wynikiem jest obraz pozostający na monitorze.</li> <li>• W przypadku dłuższego korzystania z urządzenia należy chronić go, używając wygaszacza ekranu.</li> </ul>
Obraz jest wyświetlany w ograniczonej liczbie kolorów (16).	<ul style="list-style-type: none"> <li>• Zmień głębię kolorów na 24 bity (True Color) lub wyższą. W systemie Windows wybierz kolejno Panel sterowania&gt; Ekran&gt; Ustawienia&gt; Jakość kolorów.</li> </ul>
Kolory na ekranie są niestabilne lub obrazy są wyświetlane tylko w jednym kolorze.	<ul style="list-style-type: none"> <li>• Sprawdź, czy przewód sygnałowy jest prawidłowo podłączony. Ponownie podłącz przewód lub ponownie włóż do gniazda kartę graficzną komputera.</li> </ul>
Na ekranie widać kropki.	<ul style="list-style-type: none"> <li>• Podczas korzystania z urządzenia na ekranie mogą być widoczne pojedyncze kolorowe piksele (czerwone, zielone, niebieskie, białe lub czarne). To normalne zjawisko w przypadku ekranów LCD. Nie jest to błąd ani problem z działaniem urządzenia.</li> </ul>
Na ekranie jest wyświetlany komunikat o treści „Key Locked” („Blokada przycisków”).	<ul style="list-style-type: none"> <li>• Blokada przycisków jest wyłączona. Przejdź do obszaru Menu&gt; Ustawienia (Lock) (Blokada) i ustaw blokadę przycisków na wartość Off (Wyłączona).</li> </ul>
Pilot zdalnego sterowania nie działa.	<ul style="list-style-type: none"> <li>• Między pilotem a urządzeniem nie powinno być żadnych obiektów.</li> <li>• Sprawdź, czy baterie zostały włożone poprawnie, zgodnie z oznaczeniami biegunów.</li> <li>• Jeśli baterie są rozładowane, wymień je na nowe.</li> <li>• Urządzenie może działać nieprawidłowo w pobliżu lampy wyposażonej w stabilizator elektroniczny (obsługującej tryb długości fal).</li> </ul>
Obraz nie jest wyświetlany na ekranie telewizora.	<ul style="list-style-type: none"> <li>• Aby wybrać telewizor, użyj przycisku przełączania telewizora/ komputera.</li> </ul>
Nie słychać dźwięku z komputera.	<ul style="list-style-type: none"> <li>• Sprawdź, czy przewód audio został prawidłowo podłączony do komputera i urządzenia.</li> </ul>

**UWAGA**

- **Częstotliwość pionowa:** aby prawidłowo wyświetlać obraz, ekran musi być odświeżany wiele razy w ciągu sekundy, podobnie, jak dzieje się to w przypadku lamp fluorescencyjnych. Liczba odświeżeń ekranu w ciągu sekundy jest nazywana częstotliwością pionową lub częstotliwością odświeżania, a jej jednostką jest Hz.
- **Częstotliwość pozioma:** Czas, jaki zajmuje wyświetlenie jednej poziomej linii, nazywa się cyklem poziomym. Liczbę poziomych linii wyświetlanych w czasie jednej sekundy można obliczyć, dzieląc jeden przez cykl poziomy. Wielkość ta jest nazywana częstotliwością poziomą, a jej jednostką jest kHz.
- Zalecamy sprawdzenie, czy rozdzielczość i częstotliwość karty graficznej mieszczą się w zakresie obsługiwanym przez urządzenie, i wybór zalecanej (optymalnej) rozdzielczości w obszarze **Panel sterowania > Ekran > Ustawienia**.
- W przypadku wybrania rozdzielczości innej niż zalecana (optymalna) tekst może być rozmazany, a ekran przyciemniony, obcięty lub przesunięty.
- Procedura konfiguracji może być różna w przypadku różnych komputerów i systemów operacyjnych. Ponadto niektóre karty graficzne mogą nie obsługiwać określonych rozdzielczości. W takim przypadku należy skontaktować się z producentem komputera lub karty graficznej w celu uzyskania pomocy.
- Niektóre karty graficzne mogą nie obsługiwać rozdzielczości 2560 x 1080. Jeśli rozdzielczość nie może zostać wyświetlona, skontaktuj się z producentem karty graficznej.

## DANE TECHNICZNE

	Satelitarna telewizja cyfrowa <sup>1</sup>	Telewizja cyfrowa	Telewizja analogowa
System telewizji	DVB-T/T2 DVB-C DVB-S/S2	DVB-T DVB-C	PAL/SECAM B/G/D/K, PAL I/I', SECAM L/L' <sup>2</sup>
Zakres odbieranych programów	VHF, UHF Pasma C, Pasma Ku	VHF, UHF	VHF: E2 do E12, UHF : E21 do E69, CATV: S1 do S21, HYPER: S21 do S47
Maksymalna liczba zapisanych programów	6,000	1,500	

1 Tylko modele obsługujące tryb DVB-T2

2 Z wyjątkiem Skandynawii (Dania, Finlandia, Norwegia i Szwecja)

Panel	Typ ekranu	Panoramiczny, 730 mm
	Odległość między pikselami	0,2628 mm (w poziomie) x 0,2628 mm (w pionie)
Sygnał wideo	Maks. Rozwiązanie	2560 × 1080 / 60 Hz
	Zalecana rozdzielczość	2560 × 1080 / 60 Hz
	Częstotliwość pozioma	Od 30 kHz do 90 kHz
	Częstotliwość pionowa	Od 56 kHz do 75 kHz
	Rodzaj synchronizacji	Sygnał cyfrowy
Złącza wejściowe		TV, Component, AV1(SCART), AV2(CVBS), HDMI*2, USB, DP, PCMCIA, LAN(tylko Wielka Brytania)
Zasilanie	Napięcie znamionowe	19 V --- 3,2 A
	Zużycie energii	Urządzenie włączone: 45 W (typ.) Urządzenie wyłączone, 0,5 W
Zasilacz AC/DC		Urządzenie włączone: LIEN CHANG, Model : LCAP39 Urządzenie włączone: APD, Model : DA-65G19
Tilt	Tilt Range	Od -5 do 20°
Wymiary (szerokość x wysokość x głębokość)		Z podstawą
Waga		703,0 mm x 414,2 mm x 213,2 mm 5,7 kg
		Bez podstawy
		703,0 mm x 328,5 mm x 64,0 mm 5,2 kg
Zalecane warunki	Temperatura w miejscu eksploatacji Wilgotność w miejscu eksploatacji	Od 10 °C do 35 °C Od 20 % do 80 %
		Od -10 °C do 60 °C Od 5 % do 90 %
	Temperatura w miejscu przechowywania Wilgotność w miejscu przechowywania	Od -10 °C do 60 °C Od 5 % do 90 %

W związku z unowocześnieniem funkcji dane techniczne produktu mogą ulec zmianie bez wcześniejszego powiadomienia.

**Obsługa trybu HDMI / DisplayPort (PC)**

Rozwiązanie	POZIOM pozioma (kHz)	PION pionowa (Hz)
720 x 400	31,468	70,080
640 x 480	31,469 37,500	59,940 75,000
800 x 600	37,879 46,875	60,317 75,000
1024 x 768	48,363 60,023	60,004 75,029
1152 x 864	67,500	75,000
1280 x 720	45,000	60,000
1280 x 1024	63,981 79,976	60,020 75,025
1600 x 900	60,000	60,000
1680 x 1050	65,290	59,954
1920 x 1080	67,500	60,000
2560 x 1080	66,700	60,000

**! UWAGA**

- Zalecana rozdzielczość to 2560 x 1080 / 60 Hz. W przypadku niektórych modeli komputerów lub urządzeń audio-wideo może ona nie być obsługiwana.

**Obsługa trybu HDMI/DVI (PC)**

Rozwiązanie	POZIOM pozioma (kHz)	PION pionowa (Hz)
720 x 480	31,500	60,000
720 x 576	31,250	50,000
1280 x 720	37,500 45,000	50,000 60,000
1920 x 1080	33,750 28,125 33,750 56,250 67,500	60,000 50,000 30,000 50,000 60,000

**Obsługa w trybie Component**

Rozwiązanie	POZIOM pozioma (kHz)	PION pionowa (Hz)
720 x 480	15,730 15,750	59,940 60,000
720 x 576	15,625	50,000
720 x 480	31,470 31,500	59,940 60,000
720 x 576	31,250	50,000
1280 x 720	44,960 45,000 37,500	59,940 60,000 50,000
1920 x 1080	33,720 33,750 28,125 56,250 67,432 67,500	59,940 60,000 50,000 50,000 59,940 60,000

**Informacje o podłączeniu do portu Component**

Porty Component telewizora	Y	P <sub>B</sub>	P <sub>R</sub>

Porty wyjściowe wideo w odtwarzaczu DVD	Y	P <sub>B</sub>	P <sub>R</sub>
	Y	B-Y	R-Y
	Y	Cb	Cr
	Y	Pb	Pr

**! UWAGA**

- Należy unikać pozostawiania przez dłuższy czas nieruchomego obrazu na ekranie odbiornika. Nieruchomy obraz wyświetlany zbyt długo może zostać trwale odwzorowany na ekranie. Należy jak najczęściej korzystać z wygaszacza ekranu.
- W trybie PC mogą pojawiać się zakłócenia przy niektórych rozdzielczościach, pionowych częstotliwościach lub ustawieniach kontrastu i jasności. Należy wówczas spróbować ustawić dla trybu PC inną rozdzielczość, zmienić częstotliwość odświeżania obrazu lub wyregulować ustawienia jasności i kontrastu, aż obraz stanie się czysty. Jeśli nie można zmienić częstotliwości odświeżania obrazu przez kartę graficzną komputera, należy wymienić kartę graficzną lub zwrócić się o pomoc do jej producenta.
- Częstotliwości pozioma i pionowa sygnału wejściowego są synchronizowane osobno.
- W przypadku korzystania z karty dźwiękowej należy odpowiednio dostosować ustawienia dźwięku w komputerze.



Przed rozpoczęciem korzystania z produktu należy się zapoznać z zasadami bezpieczeństwa. Instrukcja obsługi (na dysku CD) powinna zawsze znajdować się w dostępnym miejscu. Nazwa modelu i numer seryjny urządzenia znajdują się na panelu tylnym i na jednym z boków. Warto zapisać je poniżej na wypadek, gdyby należało oddać urządzenie do naprawy.

MODEL \_\_\_\_\_

NUMER SERYJNY \_\_\_\_\_