



LG

Life's Good

BRUKERHÅNDBOK

DIGITALSKILTMONITOR

Les denne håndboken nøye før skjermen tas i bruk, og ta vare på denne informasjonen for fremtidig referanse.

DIGITALSKILTMONITORMODELLER

42LS55A 32LS53A

47LS55A 42LS53A

55LS55A 47LS53A

55LS53A

65LS53A

www.lg.com

INNHOLDSFORTEGNELSE

3 LISENSER

4 MONTERING OG FORBEREDELSE

- 4 Tilbehør
- 5 Valgfritt tilbehør
- 7 Deler og knapper
- 8 Koble til stativet
- 9 Koble til høyttalerne
- 10 Koble til IR- og lyssensor
- 10 Stående retning
- 11 Montere på vegg

13 FJERNKONTROLL

15 KOBLE TIL

- 15 Koble til en PC
- 17 Tilkobling av ekstern enhet
- 18 Bruke inngangslisten

18 UNDERHOLDNING

- 18 Bruke Mine medier
- 18 - Koble til USB-lagringsenheter
- 20 - Filer som støttes av MINE
MEDIER
- 23 - Se på videoer
- 25 - Vise bilder
- 25 - Lytte til musikk
- 26 - Innstillinger
- 27 SuperSign innhold
- 27 informasjon
- 27 filbehandler
- 28 Innstillinger for Bilde-ID

29 BRUKERINNSTILLINGER

- 29 Innstillinger på hovedmenyen
- 29 - Hurtig-innstillinger
- 30 - Bildeinnstillinger
- 34 - Lydinnstillinger
- 35 - Nettverksinnstillinger
- 37 - Generelle innstillinger

38 FEILSØKING

40 PRODUKTSPESIFIKASJONER

56 IR-KODER

58 KONTROLLERE FLERE PRODUKTER

- 58 Koble til kabelen
- 58 RS-232C-konfigurasjoner
- 58 Kommunikasjonsparameter
- 59 Referanseliste for kommandoer
- 61 Overførings-/mottaksprotokoll

LISENSER

Hvilke lisenser som støttes, avhenger av modellen. Hvis du vil ha mer informasjon om lisensene, kan du se www.lg.com.



The terms HDMI and HDMI High-Definition Multimedia Interface, and the HDMI logo are trademarks or registered trademarks of HDMI Licensing LLC in the United States and other countries.



OM DIVX-VIDEO: DivX® er et digitalt videoformat som er skapt av DivX, LLC, et datterselskap av Rovi Corporation. Dette er en offisiell DivX Certified®-enhet som har bestått omfattende tester for å kunne bekrefte at den spiller DivX-video. Besøk divx.com hvis du vil ha mer informasjon og programvareverktøy for å konvertere filer til DivX-video.

OM DIVX VIDEO-ON-DEMAND: Denne DivX Certified®-enheden må være registrert før du kan spille av DivX Video-on-Demand-filmer (VOD) du har kjøpt. Du kan skaffe registreringskoden under DivX VOD i enhetens konfigurasjonsmeny. Gå til vod.divx.com hvis du vil ha mer informasjon om hvordan du fullfører registreringen.

DivX Certified® for å spille av DivX®-video opptil 1080p HD, inkludert Premium-innhold.

DivX®, DivX Certified® og tilknyttede logoer er varemerker for Rovi Corporation og tilknyttede selskaper og brukes med lisens.

Beskyttet av ett eller flere av de følgende amerikanske patentene: 7 295 673; 7 460 668; 7 515 710; 7 519 274



Produsert på lisens fra Dolby Laboratories. Dolby og dobbel-D-symbolet er varemerker som tilhører Dolby Laboratories.



For DTS patents, see <http://patents.dts.com>. Manufactured under license from DTS Licensing Limited. DTS, the Symbol, & DTS and the Symbol together are registered trademarks, and DTS 2.0 Channel is a trademark of DTS, Inc. © DTS, Inc. All Rights Reserved.



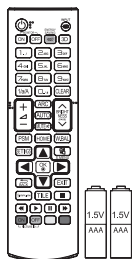
MERK

- Garantien vil ikke dekke skader forårsaket av bruk av produktet i svært støvete omgivelser.

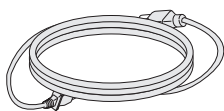
MONTERING OG FORBEREDELSE

Tilbehør

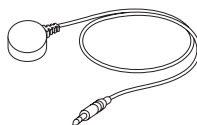
Før du bruker produktet, må du kontrollere at alle komponentene følger med i esken. Hvis det er noe som mangler, må du kontakte forhandleren du kjøpte produktet av. Illustrasjonene i denne håndboken kan avvike fra faktisk produkt og tilbehør.



Fjernkontroll
Batteri (AAA) 2EA



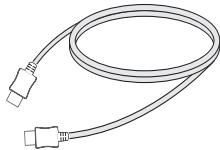
Strømledning



IR- og lyssensor



CD
(brukerveiledning) /
kort



HDMI-kabel



FORSIKTIG

- Ikke bruk piratkopier. Det kan påvirke produktets sikkerhet og ytelse.
- Garantien dekker ikke eventuelle materielle skader eller personskader som skyldes bruk av piratkopier.

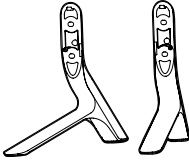


MERK

- Hvilket tilbehør som leveres med produktet, avhenger av modellen.
- Produktspesifikasjonene eller innholdet i denne håndboken kan endres uten forhåndsvarsel ved oppgradering av produktfunksjoner.
- SuperSign-programvare og brukerveiledning
 - Nedlasting fra webområdet for LG Electronics.
 - Gå til webområdet for LG Electronics (www.lgcommercial.com/supersign), og last ned den nyeste programvaren for modellen din.

Valgfritt tilbehør

Valgfritt tilbehør kan endres for å øke ytelsen til produktet, og nytt tilbehør kan legges til uten forvarsel. Illustrasjonene i denne håndboken kan avvike fra faktisk produkt og tilbehør.



Stativ

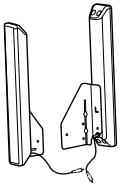
ST-321T	32LS53A
ST-421T	42LS53A/ 42LS55A
ST-471T	47LS53A/ 47LS55A 55LS53A/ 55LS55A
ST-651T	65LS53A



Skruer

Diameter 4,0 mm x
gjengestigning 0,7 mm x
lengde 14 mm (iberegnet fjærskive)

Stativsett



**Høytalere
SP-2100**

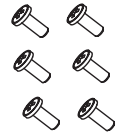


**Ledningsholdere/
kabelstropper**



Skruer

Diameter
4,0 mm x gjengestigning
0,7 mm x lengde 8 mm
(iberegnet fjærskive)



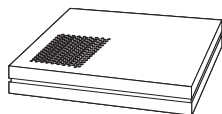
Skruer

Diameter
4,0 mm x gjengestigning
1,6 mm x lengde 10 mm

Høytalerset

! MERK

- Det kan hende at ledningsholder / kabelstropp ikke er tilgjengelig i noen områder eller for noen modeller.
- Valgfritt tilbehør er tilgjengelig for enkelte modeller. Kjøp tilbehør separat dersom det er nødvendig.



**Mediespiller
MP500/MP700**

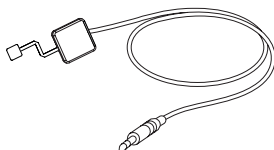


Skruer



**Brukerhåndbok
(leveres på CD-ROM) /
kort**

Mediespillerset



KT-SP0

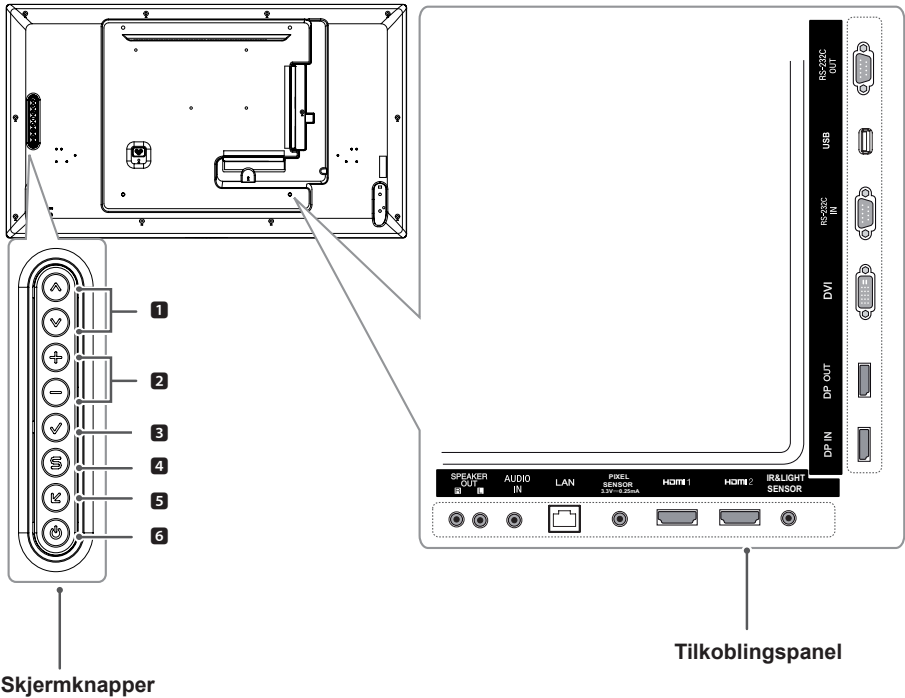
Pikselsensorsett



MERK

- Valgfritt tilbehør er tilgjengelig for enkelte modeller. Kjøp tilbehør separat dersom det er nødvendig.
- Pikselsensor selges separat. Du kan skaffe annet tilleggsutstyr fra den lokale forhandleren.

Deler og knapper

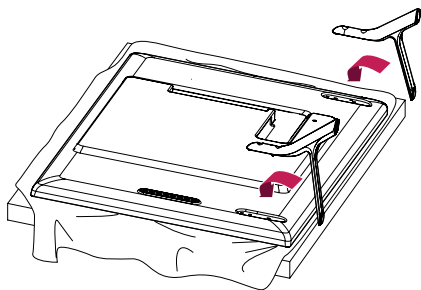


Nr.	Beskrivelse
1	Justerer opp og ned.
2	Flytter venstre og høyre.
3	Viser gjeldende signal og modus.
4	Brukes til å vise hovedmenyene eller til å lagre inngang og lukke menyene.
5	Bytte innsignal.
6	Brukes til å slå strømmen av eller på.

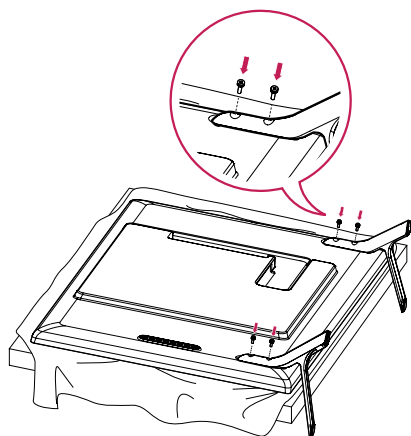
Koble til stativet

– Kun for enkelte modeller.

1. Legg et mykt tøystykke på bordet, og legg produktet på bordet med skjermen ned.



2. Bruk skruene til å feste stativet på baksiden av produktet slik det er vist under.

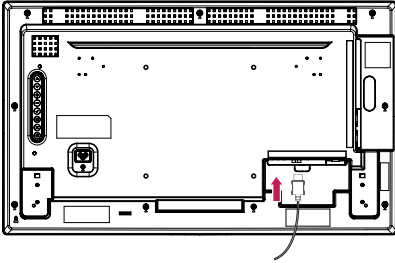


Koble til høyttalerne

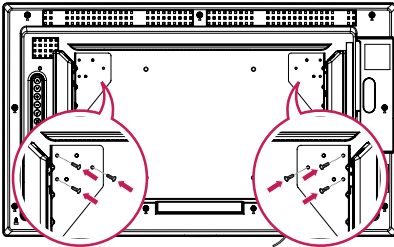
– Kun for enkelte modeller.

32LS53A

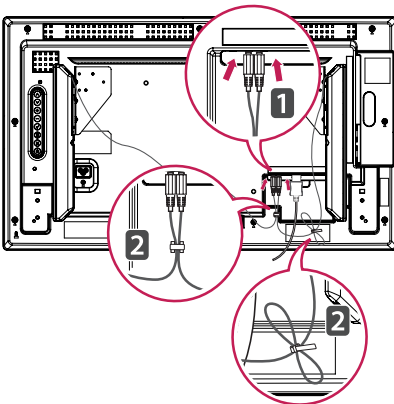
1. Ko ble til en innsignalkabel før du installerer høyttalerne.



2. Monter høyttalerne ved å bruke skruene som vist under. Kontroller at strømledningen er koblet fra før du kobler høyttalerne til.



3. Koble til høyttalerkablene med riktige poler. Bruk ledningsholdere og kabelstropper for å organisere kablene.



42LS55A

47LS55A

55LS55A

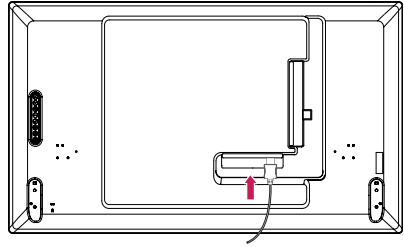
42LS53A

47LS53A

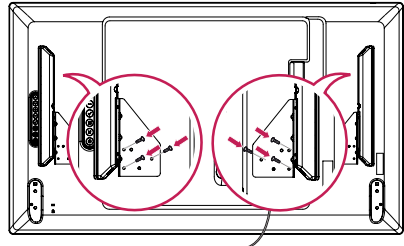
55LS53A

65LS53A

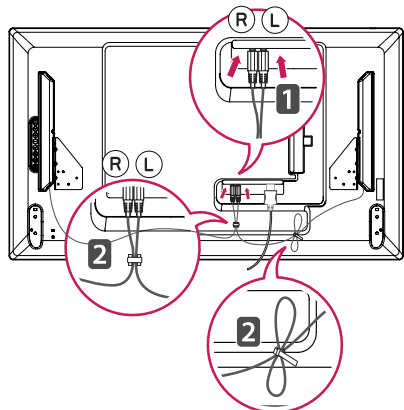
1. Ko ble til en innsignalkabel før du installerer høyttalerne.



2. Monter høyttalerne ved å bruke skruene som vist under. Kontroller at strømledningen er koblet fra før du kobler høyttalerne til.



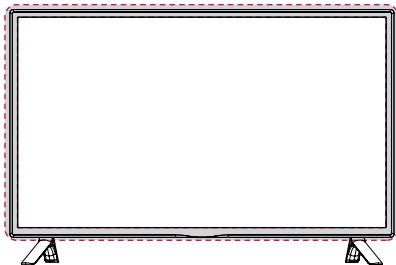
3. Koble til høyttalerkablene med riktige poler. Bruk ledningsholdere og kabelstropper for å organisere kablene.



Koble til IR- og lyssensor

Når du kobler kabelen til produktet, aktiveres funksjonen for mottak av fjernkontrollsignaler. IR- og lyssensoren er magnetisk. Koble den til forsiden av produktet for bruk.

[Front]

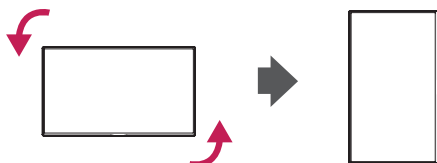


⚠️ FORSIKTIG

⚠️ FORSIKTIG

Stående retning

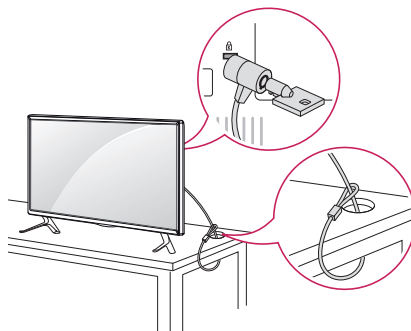
Ved montering i stående retning vrir du skjermen 90 grader med klokken (med skjermen mot deg).



Bruke Kensington-lås

Tilkoblingen for Kensington-sikkerhetssystemet er plassert på baksiden av skjermen. Hvis du vil ha mer informasjon om installering og bruk av dette systemet, kan du se håndboken som fulgte med Kensington-sikkerhetssystemet, eller gå til <http://www.kensington.com>.

Koble kabelen for Kensington-sikkerhetssystemet mellom skjermen og et bord.

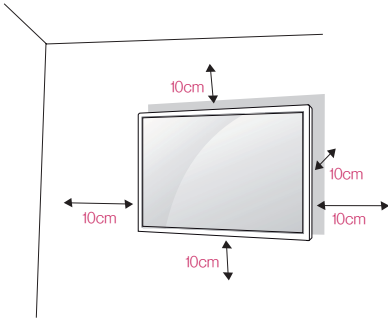


! MERK

- Kensington-sikkerhetssystemet er tilleggsutstyr. Tilleggsutstyr er tilgjengelig fra de fleste elektronikkforhandlere.

Montere på vegg

Monter skjermen minst 10 cm fra veggen, og la det være ca. 10 cm med ledig plass på hver side av skjermen for å sikre tilstrekkelig ventilasjon. Du kan skaffe detaljerte monteringsinstruksjoner hos din lokale forhandler. Se brukerhåndboken for å montere en veggmonteringsbrakett med helling.



Hvis du skal montere skjermen på en vegg, må du feste en veggmonteringsbrakett (tilleggsutstyr) til baksiden av skjermen.

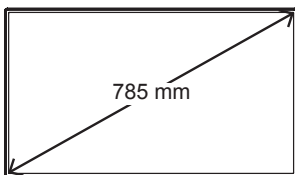
Sørg for at veggmonteringsbraketten er godt festet til skjerm og vegg.

1. Bare bruk skruer og veggmonteringsbraketter som oppfyller kravene i VESA-standarden.
2. Skruer som er lengre enn standarden, kan skade innsiden av skjermen.
3. Skruer som ikke oppfyller VESA-standarden, kan skade produktet eller føre til at skjermen faller ned. LG Electronics kan ikke holdes ansvarlig for uhell relatert til skruer som ikke er standard.

4. Bruk følgende VESA-standarder.

- 785 mm og over

*Festeskruer: 6,0 mm (diameter) x 1,0 mm (gjengestigning) x 12 mm (lengde)



FORSIKTIG

- Koble fra strømledningen før du flytter eller monterer skjermen, for å unngå elektrisk støt.
- Hvis du monterer skjermen i taket eller på en hellende vegg, kan den falle ned, noe som kan føre til personskade. Bruk et godkjent veggfeste fra LG, og kontakt den lokale forhandleren eller kvalifisert personell for å få hjelp med monteringen.
- Ikke stram skruene for hardt, for det kan skade skjermen og gjøre garantien ugyldig.
- Bruk skruer og veggmonteringsbraketter som oppfyller kravene i VESA-standarden. Garantien dekker ikke materielle skader eller personskader som skyldes feil bruk eller bruk av tilbehør som ikke er godkjent.

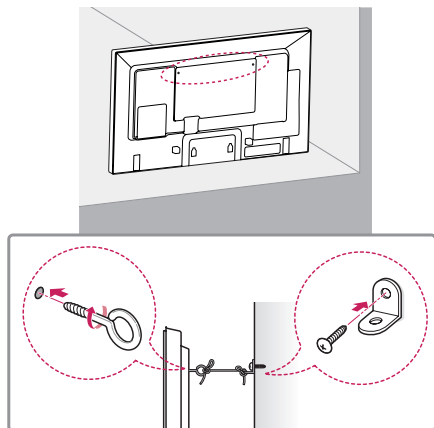


MERK

- Veggmonteringssettet inneholder monteringsveiledning og alle nødvendige deler.
- Veggmonteringsbraketten er tilleggsutstyr. Du kan skaffe annet tilleggsutstyr fra den lokale forhandleren.
- Lengden på skruene kan variere avhengig av veggfestet. Kontroller at du bruker riktig lengde.
- Hvis du vil ha mer informasjon, kan du se veiledningen som fulgte med veggfestet.

Feste skjermen på veggen (valgfritt)

[Fremgangsmåten kan variere avhengig av modellen.]



1. Sett inn øyeboltene, eller skjermbrakettene og boltene, på baksiden av skjermen, og stram dem til.
 - Hvis det allerede finnes bolter der øyeboltene skal være, fjerner du de andre boltene først.
2. Monter veggbrakettene med boltene på veggen. Innrett plasseringen av veggbraketten med øyeboltene på baksiden av skjermen.
3. Koble øyeboltene og veggbrakettene sammen med en solid wire. Sørg for at festewiren er vannrett med den flate overflaten.

**FORSIKTIG**

- Pass på at ikke barn klatrer eller henger på skjermen.

**MERK**

- Bruk en plattform eller et kabinett som er sterkt og stort nok til at skjermen står støtt.
- Braketter, bolter og wire selges separat. Du kan skaffe annet tilleggststyr fra den lokale forhandleren.

**ADVARSEL**

- Hvis skjermen ikke er plassert på et stabilt sted, er det en fare for at den vil falle. Mange skader, spesielt på barn, kan forebygges med disse enkle forholdsreglene:
 - » Bruk kabinetter og stativer som er anbefalt av produsenten.
 - » Bruk bare møbler som trygt kan støtte skjermen.
 - » Sørg for at skjermen ikke stikker utenfor kanten på møbelet den er plassert på.
 - » Unngå å plassere skjermen på høye møbler (for eksempel skap eller bokhyller) uten å feste både møbelet og skjermen til egnet støtte.
 - » Unngå å plassere tøy eller andre materialer mellom skjermen og støttmøbelet.
 - » Forklar barn hvorfor det er farlig å klatre på møbler for å nå skjermen eller kontrollene.

FJERNKONTROLL

Beskrivelsene i denne håndboken er basert på knappene på fjernkontrollen. Les denne håndboken nøye for å bruke skjermen på riktig måte.

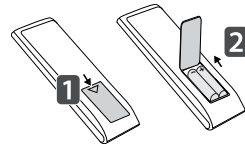
Når batteriene må byttes, åpner du dekselet på batterirommet, bytter batteriene (1,5 V AAA) i samsvar med ⊕ og ⊖ på etikettene i batterirommet, og lukker dekselet.

For å fjerne batteriene går du gjennom trinnene for å sette dem inn i motsatt rekkefølge. Illustrasjonene kan avvike fra faktisk tilbehør.



FORSIKTIG

- Ikke kombiner gamle og nye batterier, for da kan fjernkontrollen bli skadet.
- Du må holde fjernkontrollen mot fjernkontrollsensoren på skjermen.



⏻ (POWER)(Av/på)
Brukes til å slå skjermen på eller av.

MONITOR ON
Slår skjermen på.

MONITOR OFF
Slår skjermen av.

1/a/A-knapp
Veksler mellom tall og bokstaver. (Avhengig av modellen kan det hende at denne funksjonen ikke støttes.)

ARC
Velger bredde-/høydeforhold for skjermen.

Volum opp/ned-knapp
Justerer lydstyrken.

PSM
Velger Picture Mode (Bildemodus).

MUTE
Brukes til å dempe alle lyder.

ENERGY SAVING(e_o)
Brukes til å justere lysstyrken på skjermen for å redusere strømforbruket.

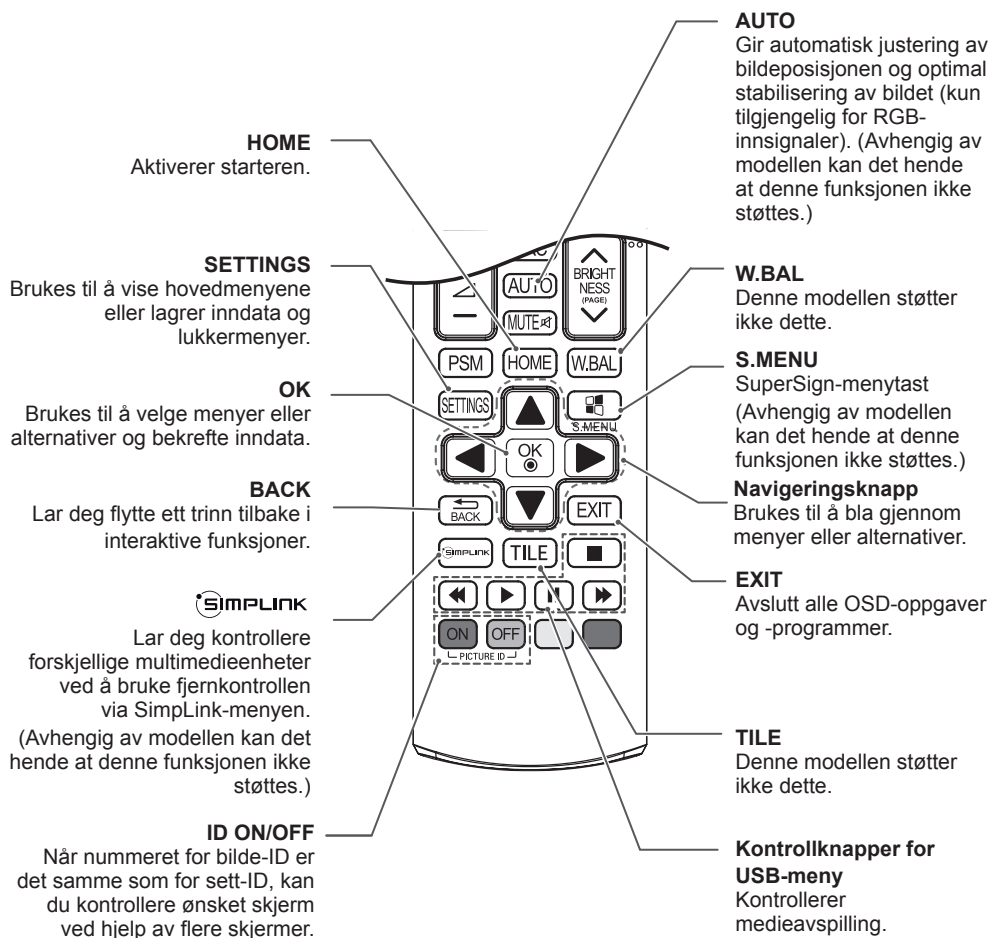
INPUT
Velger gjeldende inngangsmodus.

3D
Denne modellen støtter ikke dette.

Tall- og bokstav-knapper
Angir tall eller bokstaver avhengig av innstilling. (Avhengig av modellen kan det hende at denne funksjonen ikke støttes.)

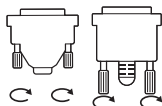
CLEAR
Fjerner bokstavene eller tallene du har angitt. (Avhengig av modellen kan det hende at denne funksjonen ikke støttes.)

BRIGHTNESS-knapp
Justerer skjermens lysstyrke. Denne modellen støtter ikke PAGE funksjonen. (Avhengig av modellen kan det hende at denne funksjonen ikke støttes.)



**MERK**

- Det anbefales at du bruker HDMI-tilkobling for å få den beste bildekvaliteten.
- Bruk en omspunnet grensesnittkabel med en ferittkjerne, for eksempel en DVI-kabel, for å overholde standardspesifikasjonen for produktet.
- Hvis du slår på skjermen når den er kald, kan skjermen blinke. Dette er normalt.
- Noen ganger kan røde, grønne eller blå flekker vises på skjermen. Dette er normalt.
- Bruk en High Speed HDMI™-kabel.
- Hvis du ikke hører lyd i HDMI-modus, må du kontrollere PC-innstillingene. Med noen PC-er må du manuelt endre standard lydutgang til HDMI.
- Hvis du vil bruke HDMI-PC-modus, må du angi PC/DTV til PC-modus.
- Det kan hende at du opplever kompatibilitetsproblemer hvis du bruker HDMI-PC-modus.
- Sørg for at strømledningen er frakoblet.

**FORSIKTIG**

- Koble til ledningen, og fest den ved å vri skruene med klokka.
- Ikke trykk på skjermen i lengre perioder da dette kan forårsake forbigående forvrengning på skjermen.
- Unngå å vise statiske bilder på skjermen i lengre perioder da dette kan føre til bildebrenning. Bruk en skjermesparer hvis det er mulig.
- En trådløs kommunikasjonsenhet i nærheten av enheten kan påvirke bildet.

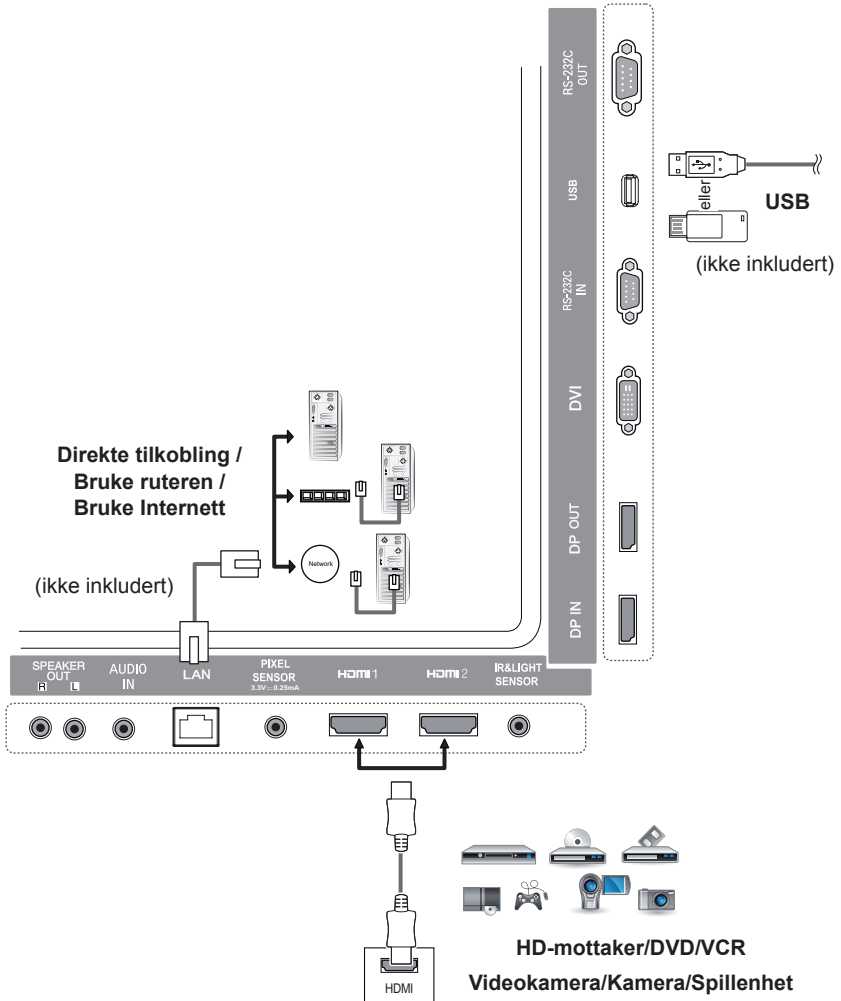
**MERK**

- Hvis du kobler en spillenhet til skjermen, må du bruke kablet som fulgte med spillenheten.
- Det anbefales at du bruker høyttalerne som tilbys som ekstrautstyr.
- Bruk en High Speed HDMI™-kabel.
- High Speed HDMI™-kabler overfører et HD-signal på 1080p og høyere.

Tilkobling av ekstern enhet

Koble en HD-mottaker, DVD-spiller eller videospiller til skjermen, og velg ønsket inngangsmodus.


Illustrasjonene kan avvike fra faktisk tilbehør. Noen av ledningene følger ikke med. Det anbefales at du bruker HDMI-kabler til å koble eksterne enheter til skjermen for å få den beste bilde- og lydkvaliteten.



MERK

- Hvis du kobler en spillenhet til skjermen, må du bruke kabelen som fulgte med spillenheten.
- Det anbefales at du bruker høyttalerne som tilbys som ekstratutstyr.
- Bruk en High Speed HDMI™-kabel.
- High Speed HDMI™-kabler overfører et HD-signal på 1080p og høyere.

Bruke inngangslisten

Fjernkontroll (HOME) → 

Inngangsmodus	Beskrivelse
HDMI1	Du kan se innhold på PC, DVD-spiller, digitalboks og andre HD-enheter.
HDMI2	
DisplayPort	
DVI	

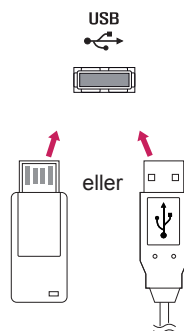
UNDERHOLDNING

Bruke Mine medier

Koble til USB-lagringenheter

Koble en USB-lagringenhet, for eksempel et USB-flashminne eller en ekstern harddisk, til skjermen, og bruk multimediefunksjoner.

Koble et USB-flashminne eller en USB-minnekortleser til skjermen, som vist i illustrasjonen nedenfor.



FORSIKTIG

- Ikke slå av enheten eller fjern en USB-lagringenhet når skjermbildet **Mine medier** er aktivert. Dette kan føre til tap av filer eller skader på USB-lagringenheten.
- Sikkerhetskopier filer du har lagret, på en USB-lagringenhet jevnlig. Det kan hende at tap av eller skader på filene ikke dekkes av garantien.

Tips for bruk av USB-lagringsenheter

- Bare en USB-lagringsenhet gjenkjennes.
- En USB-enhet fungerer ikke optimalt når den er tilkoblet via en USB-hub.
- En USB-lagringsenhet som bruker et program for automatisk gjenkjenning, vil kanskje ikke gjenkjennes.
- En USB-lagringsenhet som bruker sin egen driver, vil kanskje ikke gjenkjennes.
- Gjenkjenningshastigheten på en USB-lagringsenhet kan avhenge av hver enhet.
- Ikke slå av skjermen eller koble fra USB-lagringsenheden når den tilkoblede enheten arbeider. Hvis USB-lagringsenheden kobles fra uten forvarsel, kan lagrede filer eller selve enheten bli skadet.
- Ikke koble til en USB-lagringsenhet som ikke er ment for bruk på PC. Enheten kan føre til feil på skjermen eller at innholdet ikke blir avspilt. Bare bruk en USB-lagringsenhet som inneholder normale musikk-, bilde- eller videofiler.
- En USB-lagringsenhet som er formatert med et program som ikke støttes av Windows, vil kanskje ikke gjenkjennes.
- En USB-lagringsenhet (over 0,5 A) som krever en ekstern strømforsyning, må kobles til en separat, ekstern strømforsyning. Ellers er det ikke sikkert at enheten blir gjenkjent.
- Koble til USB-lagringsenheden med kabelen som medfølger fra enhetsprodusenten.
- Noen USB-lagringsenheter støttes kanskje ikke eller vil kanskje ikke fungere uten problemer.
- Filbehandlingsmetoden på en USB-lagringsenhet er omtrent som i Windows XP, og filnavn kan inneholde opptil 100 engelske tegn.
- Sikkerhetskopier viktige filer jevnlig ettersom data som lagres på en USB-lagringsenhet, kan bli skadet. Vi kan ikke holdes ansvarlige for eventuelle datatap.
- Hvis USB-harddisken ikke har en ekstern strømkilde, vil USB-enheden kanskje ikke oppdages. Koble til den eksterne strømkilden for å sørge for at enheten gjenkjennes.
– Bruk en strømadapter for en ekstern strømkilde. USB-kabel for en ekstern strømkilde medfølger ikke.
- Hvis USB-lagringsenheden har flere partisjoner, eller hvis du bruker en USB-multikortleser, kan du bruke opptil fire partisjoner eller USB-lagringsenheter.
- Hvis en USB-lagringsenhet er koblet til en USB-multikortleser, er det ikke sikkert at volumdataene blir oppdaget.
- Hvis USB-lagringsenheden ikke fungerer skikkelig, må du koble den fra og til igjen.
- Hvor raskt enheten oppdages, varierer fra enhet til enhet.
- Hvis en USB-lagringsenhet kobles til i dvalemodus, vil harddisken lastes automatisk når skjermen slås på.
- Den anbefalte kapasiteten er 1 TB eller mindre for en ekstern USB-harddisk og 32 GB eller mindre for USB-minneenhet.
- Det kan hende at enheter som har mer enn den anbefalte kapasiteten, ikke fungerer som de skal.
- Hvis en ekstern USB-harddisk med en strømsparingsfunksjon ikke fungerer, kan du prøve å slå harddisken av og på igjen.
- USB-lagringsenheter under USB 2.0 støttes også, men det kan hende at de ikke fungerer som de skal for videoer.
- Maksimalt 999 undermapper eller filer kan gjenkjennes i én mappe.

Filer som støttes av MINE MEDIER

Støttede eksterne undertekstformater

- *.smi, *.srt, *.sub (MicroDVD, SubViewer 1.0/2.0), *.ass, *.ssa, *.txt (TMPlayer), *.psb (PowerDivX)

Bruke Spill av utvalg

Fjernkontroll (HOME) →  → Bilder/ Videoer/ Musikk → 

- **Spill av utvalg** : Spiller av valgt innhold.

Angi ENHETSVALG

Fjernkontroll (HOME) →  → Bilder/ Videoer/ Musikk → 

- **ENHETSVALG** : Importerer innhold fra den valgte enheten.

Støttet internt undertekstformat

- FULL HD-video
1920 X 1080: XSUB (støtter interne undertekster som er generert fra DivX6)

Støttet videokodek

Filtype	Kodek	
.asf .wmv	Video	VC-1, avansert profil (ikke WMVA), VC-1, enkel profil og hovedprofil
	Lyd	WMA-standard (ikke WMA v1-/WMA-tale), WMA 9 Professional
.divx .avi	Video	DivX3.11, DivX4, DivX5, DivX6, XViD (unntatt 3 warp-point GMC), H.264/AVC, Motion JPEG, MPEG-4
	Lyd	MPEG-1 Layer I, II, MPEG-1 Layer III (MP3), Dolby Digital, Dolby Digital Plus, LPCM, ADPCM, DTS
.mp4 .m4v .MOV	Video	H.264/AVC, MPEG-4
	Lyd	AAC, MPEG-1 Layer III (MP3)
.3gp .3g2	Video	H.264/AVC, MPEG-4
	Lyd	AAC, AMR-NB, AMR-WB
MKV	Video	MPEG-2, MPEG-4, H.264/AVC, VP8
	Lyd	Dolby Digital, PCM, DTS, MPEG-1 Layer I, II, MPEG-1 Layer III (MP3), Vorbis, AAC
.ts .trp .TP .MTS	Video	H.264/AVC, MPEG-2
	Lyd	MPEG-1 Layer I, II, MPEG-1 Layer III (MP3), Dolby Digital, Dolby Digital Plus, AAC, PCM
.MPG .MPEG .DAT	Video	MPEG-1, MPEG-2
	Lyd	MPEG-1 Layer I, II, MPEG-1 Layer III (MP3)
.VOB	Video	MPEG-1, MPEG-2
	Lyd	Dolby Digital, MPEG-1 Layer I, II, DVD-LPCM

Støttet lydfil

Filformat	Element	Information
MP3	Bitfrekvens	32–320 kbps
	Samplingsfrekvens	16 KHz – 48 KHz
	Støtte	MPEG1, MPEG2, Layer2, Layer3
WAV	Støtte	PCM
OGG	Støtte	Vorbis
WMA	Støtte	WMA

Støttet fotofil

Filformat	Format	Element
2D (jpeg, jpg, jpe)	JPEG	<ul style="list-style-type: none"> • Minimum: 64 x 64 • Maksimum: Normal type: 15360 (B) x 8640 (H) Progressiv type: 1920 (B) x 1440 (H)
2D (png)	PNG	<ul style="list-style-type: none"> • Minimum: 64 x 64 • Maksimum: 1920 (B) x 1080 (H)
2D (bmp)	BMP	<ul style="list-style-type: none"> • Minimum: 64 x 64 • Maksimum: 1920 (B) x 1080 (H)

Se på videoer

Spill av videofiler på skjermen. Alle de lagrede videofilene vises på skjermen.

Spille av videofiler på skjermen.

Fjernkontroll (HOME) →  → Videoer

Tips for avspilling av videofiler

- Noen brukeropprettede undertekster vil kanskje ikke fungere skikkelig.
- Enkelte spesialtegn i undertekster vises ikke.
- HTML-koder støttes ikke i undertekster.
- Undertekster på andre språk enn de støttede er ikke tilgjengelige.
- Skjermen kan oppleve midlertidige avbrudd (bildestopp, raskere avspilling osv.) når lydpråket endres.
- En skadet videofil vil kanskje ikke spilles av korrekt, eller enkelte avspillingsfunksjoner kan kanskje ikke brukes.
- Videofiler som er produsert med enkelte kodefunksjoner, blir kanskje ikke spilt av korrekt.
- Hvis video- og lydstrukturen til den innspilte videoen ikke har linjesprang (interleave), genereres verken video eller lyd.
- HD-videoer med maksimalt 1920 x 1080 ved 25/30p eller 1280 x 720 ved 50/60p støttes, avhengig av rammen.
- Det kan hende at videoer med oppløsninger som er høyere enn 1920 x 1080 ved 25/30p eller 1280 x 720 ved 50/60p ikke spilles av riktig, avhengig av rammen.
- Andre videofiler enn de angitte typene og formatene fungerer kanskje ikke korrekt.
- Maksimal bithastighet for avspillbare videofiler er 20 Mbps. (Motion JPEG: bare 10 Mbps)
- Vi garanterer ikke jevn avspilling av filer på kodenivå 4.1 eller høyere i H.264/AVC.
- Videofiler som er større enn 30 GB, støttes ikke.
- En DivX-videofil og tilhørende undertekstfil må være plassert i samme mappe.
- Undertekstfilnavnet må være identisk med videofilnavnet for at underteksten skal vises.
- Spiller du av en video via en USB-tilkobling som ikke støtter høy hastighet, kan det hende at den ikke fungerer som den skal.
- Filer kodet med GMC (Global Motion Compensation), kan kanskje ikke spilles av.

**MERK**

- Alternative verdier som endres i **Videoer**, påvirker ikke **Bilder** og **Musikk**. De påvirkes dermed heller ikke av at alternative verdier endres i **Bilder** eller **Musikk**.
- Alternative verdier som endres i **Bilder** og **Musikk**, påvirker hverandre.
- Når du gjenopptar avspillingen av en videofil etter at du har stoppet den, kan du spille den av fra det punktet den ble stoppet.


**MERK**

- Bare 10 000 synkroniseringsblokker kan støttes i undertekstfilen.
- Når du spiller av video, kan du justere bildestørrelsen ved å trykke på knappen **ARC**.
- Koreansk undertekst støttes bare når OSD-menyen er på koreansk.
- Alternativene på kodesiden kan være deaktivert avhengig av språket i undertekstfilene.
- Velg den relevante kodesiden for undertekstfilene.

Vise bilder


Visningene på skjermen kan være annerledes enn de på modellen.

Viser bildefiler

Fjernkontroll (HOME) →  → Bilder


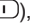



Lytte til musikk

Viser musikkfiler

Fjernkontroll (HOME) →  → Musikk



MERK

- Filtyper som ikke støttes, vises ikke.
- Hvis en fil er ugyldig, vises et ødelagt bilde og en melding om at filen ikke gjenkjennes.
- Skadede musikkfiler vises som 00:00, og vil ikke spilles av.
- En musikkfil som er lastet ned fra en betalt tjeneste med opphavsrettsbeskyttelse, vil ikke spilles av, og det kan hende at det vises en feilmelding under avspilling.
- Knappene PLAY (▶), Pause (⏸),  og  på fjernkontrollen er også tilgjengelige i denne modusen.
- Du kan bruke knappen  til å velge neste spor, og knappen  til å velge forrige spor.
- Hvis du trykker på  -knappen i løpet av fem sekunder etter at sangen er spilt av, går du tilbake til forrige sang. Hvis du trykker på den samme knappen etter fem sekunder, går du tilbake til begynnelsen av sangen.

Innstillinger

Du må registrere produktet for å spille av en DRM-beskyttet DivX-video.

Registrere/avregistrere kjøpt eller leid DivX® VOD-innhold

Fjernkontroll (HOME) →  → Innstillinger → DivX® VOD

Hvis du vil spille av kjøpt eller leid DivX® VOD-innhold, må du registrere enheten med den tilsifrede DivX-registreringskoden for enheten på www.divx.com/vod.

- **REGISTRERING:** Vis registreringskoden for skjermen.
- **AVREGISTRERING:** Avbryt registreringen.



MERK

- Mens du kontrollerer registreringskoden, kan det hende at noen knapper ikke fungerer.
- Hvis du bruker en DivX-registreringskode som tilhører en annen enhet, kan du ikke spille av leide eller kjøpte DivX-filer. Bare bruk DivX-registreringskoden som er tilordnet produktet ditt.
- Video- og lydfilene som ikke blir konvertert av den vanlige DivX-kodeken, kan være skadet eller ikke avspillbare.
- Med DivX VOD-koden kan du aktivere opptil seks enheter under én konto.
- Etter avregistrering må du registrere enheten på nytt for å se DivX® VOD-innhold.

SuperSign innhold

Spill av lagrede filer ved hjelp av eksportalternativet i SuperSign Editor.

Spille av de lagrede filene med alternativet Export (Eksport)

Fjernkontroll (HOME) →



Bare innhold som distribueres av SuperSign Manager, vises og kan velges.

! MERK

- Hvis det finnes en AutoPlay-mappe på USB-lagringenheten og filene er i støttede formater, kan de spilles av automatisk når USB-enheten blir koblet til skjermen.

filbehandler

Du kan flytte, kopiere eller slette filer.

Slik kan du flytte, kopiere eller slette filer:

Fjernkontroll (HOME) →



- Du kan flytte eller kopiere filer eller mapper fra et internt til et eksternt minne.
- Du kan flytte eller kopiere filer eller mapper fra et eksternt til et internt minne.
- Du kan slette filer eller mapper fra interne eller eksterne minner.

! MERK

- Dette programmet er for behandling av filer og kan derfor ikke spille av mediefiler. Hvis du vil spille av mediefiler, starter du **Mine medier**.

informasjon

Slik kontrollerer du grunnleggende informasjon om digitalskilt

Fjernkontroll (HOME) →



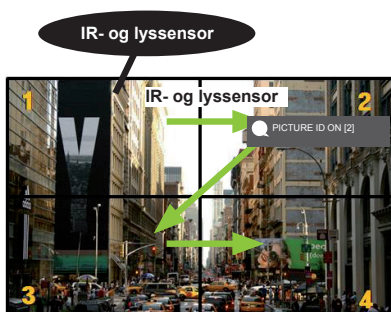
Du kan se grunnleggende informasjon for digitalskilt.

Du kan også bytte til **Smart energisparing** eller konfigurere innstillingene for **Fail Over**. (Du kan bare bytte til **Smart energisparing** når **Strømsparing** er av.)

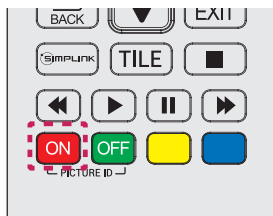
Innstillinger for Bilde-ID

Bilde-ID brukes til å endre innstillingene for et bestemt sett (skjerm) med én IR-mottaker for multi-visjon. Kommunikasjon mellom en skjerm med en IR-mottaker og andre skjermer er mulig ved bruk av RS232C-kabler. Hver skjerm identifiseres av en **Still inn ID**. Hvis du tilordner **Bilde-ID** med fjernkontrollen, vil bare skjermer med samme **Bilde-ID** og **Still inn ID** styres på avstand.

1. Tilordne **Still inn ID** til de installerte skjermene som vist nedenfor.



2. Trykk på knappen ON på fjernkontrollen for å tilordne **PICTURE ID (BILDE-ID)**.



3. Tilordne **Still inn ID** til det du velger.

- Ett sett med forskjellig **Still inn ID** og **Bilde-ID** kan ikke styres med IR-signaler.

! MERK

- Hvis **Bilde-ID** er satt til 2, vil bare skjermen øverst til høyre, som har en **Still inn ID** på 2, kunne styres av IR-signaler.
- Hvis du trykker på den grønne **OFF**-knappen for **PICTURE ID (BILDE-ID)**, slås **Bilde-ID** av for alle skjermene. Hvis du deretter trykker på en hvilken som helst knapp på fjernkontrollen, vil alle skjermer styres av IR-signaler uavhengig av **Still inn ID**.
- Med **PICTURE ID ON (bilde-ID aktivert)** kan du bare øke bilde-ID med 1. Du kan ikke redusere den.

Brukerinnstillinger

Innstillinger på hovedmenyen

Hurtig-innstillinger

Konfigurerer ofte brukte innstillingsmenyer.

Slå av skjermen på eller av automatisk

Fjernkontroll (SETTINGS) → Hurtig → På Timer / Av Timer

Du kan angi På Timer / Av Timer for skjermen. Hvis du ikke vil angi **På Timer / Av Timer**, velger du **Av** for **Repeter**.

Angi baklys og kontrast automatisk

Fjernkontroll (SETTINGS) → Hurtig → Smart energisparing

Lysstyrken på skjermen blir justert automatisk til å samsvare med bildets lysstyrke for å spare energi.

- **Av:** Deaktiverer funksjonen **Smart energisparing**.
- **På:** Aktiverer funksjonen **Smart energisparing**.

Bildeinnstillinger

Slik velger du Bildemodus

Fjernkontroll (SETTINGS) → Bilde → Bildemodus

Velg kinomodusen som passer best til videotypen.

- **Sterk:** Justerer videobildet for butikker ved å forbedre **kontrast, lysstyrke og skarphet**.
- **Standard:** Justerer videobildet for normale omgivelser.
- **APS:** Reduserer strømforbruket ved å justere lysstyrken på skjermen.
- **Kino:** Optimaliserer videobildet for film.
- **Sports:** Optimaliserer videobildet for sport. Selv raske bevegelser som sparring eller kasting av ball gjengis klart på skjermen.
- **Spill:** Optimaliserer videobildet for videospill.
- **Ekspert1/ Ekspert2 :** En ekspert, eller en person som er interessert i høy bildekvalitet, kan finjustere bildet manuelt for best mulig bildekvalitet. Denne justeringsmenyen finnes for ISF-sertifiserte bildejusteringsekspert. (ISF-logoen kan bare brukes på ISF-sertifiserte skjermer.)



MERK

- Det tilgjengelige utvalget av **bildemoduser** kan variere avhengig av innsignalet.
- **Ekspert** er et alternativ som gjør det mulig for en spesialist å finjustere bildekvaliteten ved hjelp av et spesifikt bilde. Derfor kan det hende at det ikke er effektivt for et normalt bilde.

Finjustere Bildemodus

Fjernkontroll (SETTINGS) → Bilde → Bildejustering

- **Bakgrunnslys:** Justerer lysstyrken på skjermen via styring av LCD-baklyset. Jo nærmere verdien er 100, desto lysere er skjermen.
- **Kontrast:** Justerer forskjellen mellom lyse og mørke deler på bildet. Jo nærmere verdien er 100, desto større er forskjellen.
- **Lysstyrke:** Justerer den generelle lysstyrken på skjermen. Jo nærmere verdien er 100, desto lysere er skjermen.
- **Skarphet:** Justerer skarpheten på kantene av objekter. Jo nærmere verdien er 50, desto klarere og skarpere er kantene.
- **H-skarphet:** Justerer skarpheten på kontrastkantene på skjermen fra et vannrett synspunkt.
- **V-skarphet:** Justerer skarpheten på kontrastkantene på skjermen fra et lodrett synspunkt.
- **Farge:** Mykner eller øker fargene på skjermen. Jo nærmere verdien er 100, desto dypere blir fargene.
- **Tint:** Justerer balansen mellom røde og grønne farger på skjermen. Jo nærmere verdien er Red 50 (Rød 50), desto dypere blir rødfargen, og jo nærmere verdien er Green 50 (Grønn 50), desto dypere blir grønnfargen.
- **Fargetemperatur:** Justerer fargetonene på skjermen for å oppnå en varm eller kald følelse.
- **Avansert kontroll / Ekspert-kontroll:** Tilpasser de avanserte alternativene.

Dynamisk farge	Optimaliserer forskjellen mellom de lyse og mørke delene av skjermen i henhold til lysstyrken i bildet.
Superoppløsning	Gjør uskarpe eller udefinerte deler av bildet skarpere.
Fargeskala	Velger fargespekter.
Dynamisk farge	Justerer fargetonene og fargemetningen i bildet for å få en mer dynamisk og levende visning.
Kantforbedring	Gir klarere, skarpere kanter i bildet.
Fargefilter	Finjusterer fargen og tonen ved å filtrere RGB-fargeområdet.
Foretrukket farge	Justerer fargene på hud, gress og himmel slik du ønsker.
Gamma	Justerer mellomlysstyrken i bildet.
Hvitbalanse	Justerer den generelle fargetonen i bildet slik du ønsker. I Expert mode (Ekspertmodus) kan du finjustere bildet med alternativene for Method (Metode) eller Pattern (Mønster).
Fargehåndteringssystem	Eksperten bruker fargebehandlingssystemet når de justerer farger ved hjelp av testmønsteret. Med fargebehandlingssystemet kan du foreta justeringer ved å velge blant seks forskjellige fargerom (rød/gul/blå/cyan/magenta/grønn) uten å påvirke andre farger. Det er ikke sikkert at du ser fargeendringene i et normalt bilde etter justering.

- **Bildealternativer:** Tilpasser bildealternativene.

Støyreduksjon	Fjerner uregelmessig genererte små prikker for et klart bilde.
MPEG-støyreduksjon	Reduserer støyen som skapes av digitale videosignaler.
Svartnivå	Justerer sortnivået på bildet for å korrigere lysstyrken og kontrasten på bildet.
Ekte kino	Optimaliserer videobildet for et filmaktig utseende.
TruMotion	Viser bilder i rask bevegelse med optimal bilde kvalitet. <ul style="list-style-type: none"> – Av: Deaktiverer TruMotion. – Myk: Viser bilder i rask bevegelse jevnt. – Klar: Viser bilder i rask bevegelse tydelig. – Bruker: Angir anti-vibrasjon manuelt. *Anti-vibrasjon: Justerer vibrasjon på skjermen.

**MERK**

- Du kan bare endre avanserte innstillinger i modusen **Bruker**.

- **Nullstill:** Tilbakestill bildeinnstillingene.

Angi bredde-/høydeforhold**Fjernkontroll (SETTINGS) → Bilde → Høyde/bredde-forhold**

Endrer bredde-/høydeforholdet for å vise bildet i optimal størrelse.

- **16:9:** Viser bildet med et bredde-/høydeforhold på 16 : 9.
- **Bare skann:** Viser bildet i originalstørrelsen uten å kutte kantene.
Original er tilgjengelig i HDMI-modus (720p eller høyere).
- **Angi etter program:** Endrer bredde-/høydeforholdet automatisk til 4 : 3 eller 16 : 9, avhengig av videoinngangssignalet.
- **4:3:** Viser bildet med et bredde-/høydeforhold på 4 : 3.
- **Zoom:** Utvider bildet slik at det passer til bredden på skjermen. Det er ikke sikkert at øverste og nederste del av bildet vises.
- **Kinozoom:** Forstørrer bildet til kinoforholdet 2.35:1 uten at bildet forvrenges.

**FORSIKTIG**

- Hvis et statisk bilde vises lenge på skjermen, blir det permanent preget på skjermen. Dette kalles bildebrenning eller innbrent bilde og dekkes ikke av garantien.
- Hvis bredde-/høydeforholdet er satt til **4:3** over en lengre periode, kan bildebrenning forekomme i letterbox-området på skjermen.
- Alternativene kan variere avhengig av modellen.
- Det tilgjengelige utvalget av høyde-/breddeforhold kan variere avhengig av innsignalet.
- Du kan bare velge bredde-/høydeforholdene **4:3** og **16:9** i HDMI1-PC/ HDMI2-PC/ DisplayPort-PC/ DVI-PC-modus.

Bruke strømsparingsfunksjonen**Fjernkontroll (SETTINGS) → Bilde → Strømsparing**

Reduserer strømforbruket ved å justere lysstyrken på skjermen.

- **Auto:** Justerer lysstyrken på skjermen i henhold til lysnivået i omgivelsene. (Denne funksjonen er bare tilgjengelig med visse modeller.)
- **av:** Slår av strømsparing.
- **Minimum/Medium/Maksimalt:** Bruker strømsparing i henhold til strømsparingsnivået som er angitt for skjermen.
- **Skjerm av:** Slår av skjermen. Du vil bare høre lyd. Du kan slå på skjermen igjen ved å trykke på hvilken som helst knapp på fjernkontrollen, unntatt Power-knappen.

Bruke funksjonen for Smart energisparing**Fjernkontroll (SETTINGS) → Bilde → Smart energisparing**

Lysstyrken på skjermen blir justert automatisk til å samsvare med bildets lysstyrke for å spare energi.

- **av:** Deaktiverer funksjonen **Smart energisparing**.
- **på:** Aktiverer funksjonen **Smart energisparing**.

Kjøre en bildetest**Fjernkontroll (SETTINGS) → Bilde → Bildetest**

Kjør en bildetest for å kontrollere at bildesignalene vises som normalt, og løs deretter eventuelle problemer ved å velge det relevante alternativet på skjermen. Hvis det ikke er noen problemer med testbildet, kontrollerer du tilkoblede eksterne enheter.

Lydinnstillinger

Velge lydmodus

Fjernkontroll (SETTINGS) → Lyd → Lydmodus

Den beste lyd kvaliteten velges automatisk avhengig av videotypen som blir vist for øyeblikket.

- **Standard:** Denne lydmodusen fungerer godt for innhold av alle typer.
- **Nyheter:** Optimaliserer lyden for visning av nyheter.
- **Musikk:** Optimaliserer lyden for lytting på musikk.
- **Kino:** Optimaliserer lyden for visning av filmer.
- **Sport:** Optimaliserer lyden for visning av sport.
- **Spill:** Optimaliserer lyd for spilling av spill.

Bruke funksjonen Lydeffekter

Fjernkontroll (SETTINGS) → Lyd → Lydeffekter

- **Klar tale II:** Få klarere lyd med justering på tre nivåer.
- **Equalizer:** Juster lyden manuelt ved å bruke utjevneren.
- **Balance:** Juster lydnivået for den venstre høyttaleren og den høyre høyttaleren.
- **Nullstill:** Tilbakestill lydinnstillingene.

Velge Volumets økningsfrekvens

Fjernkontroll (SETTINGS) → Lyd → Volumets økningsfrekvens

Du kan angi volumområdet ved å velge **Lav/ Medium/ Høy**.

Synkronisere lyd med video

Fjernkontroll (SETTINGS) → Lyd → AV-synk. Juster

- **høyttalere:** Justerer synkroniseringen mellom video og lyd som kommer fra eksterne høyttalere, for eksempel dem som er koblet til porten for digital lyd ut, lydutstyr fra LG eller hodetelefoner. Lydutgangen blir raskere desto nærmere verdien er "-", og lydutgangen blir saktere desto nærmere verdien er "+", med utgangspunkt i standardverdien.
- **Bypass:** Lyd fra eksterne enheter uten forsinkelser. Lyden kan komme før videoen på grunn av behandlingstiden for video som sendes til skjermen.

Kjøre en lydtest**Fjernkontroll (SETTINGS) → Lyd → Lydtest**

Kjør en lydtest for å kontrollere at lydsignaler sendes ut på normal måte, og løs deretter eventuelle problemer ved å velge relevant alternativ på skjermen. Hvis det ikke er noen problemer med lydtesten, kontrollerer du tilkoblede eksterne enheter.

Nettverksinnstillinger

Angi DIGITALSKILTMONITOR navn**Fjernkontroll (SETTINGS) → Nettverk → DIGITALSKILTMONITOR navn**

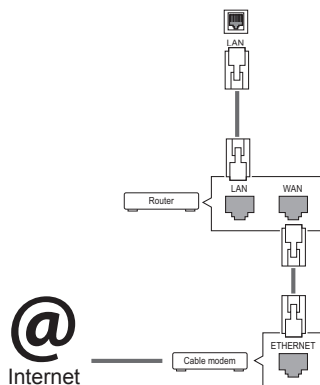
Du kan angi et navn for digitalskiltmonitor som skal brukes på nettverket ved å bruke tastaturet på skjermen.

Angi nettverket**Fjernkontroll (SETTINGS) → Nettverk → Kablet tilkobling (Ethernet)****Connecting to a wired network** (Koble til et kablet nettverk):

Koble skjermen til et lokalnettverk (LAN) via LAN-porten, som vist i illustrasjonen nedenfor, og konfigurer nettverksinnstillingene. Bare kablede nettverkstilkoblinger støttes. Etter at den fysiske tilkoblingen er utført, krever enkelte hjemmenettverk en justering av skjermens nettverksinnstillinger. For de fleste nettverk vil skjermen automatisk koble til uten å måtte justeres. Hvis du vil ha detaljert informasjon, kan du ta kontakt med Internett-leverandøren din eller se i håndboken for ruterens.

Tips for Network Setting (Nettverksinnstilling)

Bruk en vanlig LAN-kabel (Cat5 eller høyere med en RJ45-kontakt) med denne skjermen. Mange problemer ved konfigurering av nettverkstilkobling kan ofte løses ved å konfigurere ruterer eller modemene på nytt. Når du har koblet skjermen til hjemmenettverket, må du slå av eller koble fra strømforsyningen på ruterer eller kabelmodem, og deretter slå på eller koble til strømforsyningen igjen. Antallet enheter som kan motta Internett-tjenester, kan være begrenset av de gjeldende tjenestevilkårene, avhengig av hvilken Internett-leverandør du bruker. Kontakt Internett-leverandøren din for å få vite mer. LG er ikke ansvarlig for funksjonssvikt i skjermen og/eller Internett-tilgangen som skyldes feil/funksjonssvikt i tilkoblingen til Internett eller i annet tilkoblede utstyr. LG er ikke ansvarlig for problemer med Internett-tilgangen din. Det kan oppstå problemer hvis hastigheten til nettverkstilkoblingen ikke oppfyller kravene til innholdet du prøver å få tilgang til. Noen Internett-operasjoner lar seg ikke gjennomføre på grunn av begrensninger fastsatt av Internett-leverandøren som leverer tilkoblingen. Alle utgifter i forbindelse med Internett-tilgangen, inkludert tilkoblingsavgiften, er ditt ansvar.



! MERK

- Hvis du vil ha tilgang til Internett fra skjermen, må tilkoblingen til Internett alltid være på.
- Hvis du ikke får koblet til Internett, kan du kontrollere nettverksforholdene fra en PC i nettverket.
- Hvis du bruker **Network Setting** (Nettverksinnstilling), må du kontrollere LAN-kabelen eller kontrollere at DHCP-serveren i ruterer er aktivert.
- Hvis du ikke konfigurerer alle nettverksinnstillingene, er det ikke sikkert at nettverket fungerer slik det skal.

! FORSIKTIG

- Ikke koble en modulær telefonledning til LAN-porten.
- Siden det finnes flere forskjellige tilkoblingsmåter, er det beste å følge anvisningene til telefoni- eller Internett-leverandøren.
- Menyene Network Setting (Nettverksinnstilling) er ikke tilgjengelig før skjermen er koblet til et fysisk nettverk.
- Siden det finnes flere forskjellige tilkoblingsmåter, er det beste å følge anvisningene til telefoni- eller Internett-leverandøren.

Generelle innstillinger

Konfigurere språket

Fjernkontroll (SETTINGS) → Generell → Menyspråk

Velg ett av språkene på menyen som vises på skjermen.

- **Menyspråk:** Angir et språk for digitalskilt.

Angi dato/klokkeslett

Fjernkontroll (SETTINGS) → Generell → Tid og dato

Du kan kontrollere eller endre klokkeslettet.

- **Tid:** Du kan angi klokkeslettet manuelt.
- **Dato:** Du kan angi datoen manuelt.

Slå av skjermen på eller av automatisk

Fjernkontroll (SETTINGS) → Generell → Timere

Du kan angi På Timer / Av Timer for skjermen.

- **På Timer:** Du kan angi tidspunktet for når skjermen skal slås på.
- **Av Timer:** Du kan angi tidspunktet for når skjermen skal slås av.
- **Ikke signal, strøm av (15 min):** Hvis du ikke trykker på noen knapper innen 15 minutter fra skjermen ble slått på med funksjonen På Timer, slår skjermen seg av automatisk. Hvis du vil sørge for at skjermen ikke slår seg av automatisk, kan du sette Auto Off (Automatisk av) til Av.
- **Slå automatisk av:** Hvis du ikke trykker på noen knapper innen fire timer fra skjermen ble slått på, går skjermen inn i Standby-modus automatisk.



MERK

- Det kan lagres opptil syv På/Av-tider. Skjermen skrur på eller av på den angitte tiden. Hvis flere tider har blitt lagret, virker denne funksjonen fra den nærmeste tiden fra
- Når tider for å slå av og på er angitt, fungerer dette daglig til angitt tid.
- Planlagt avslåing fungerer bare ordentlig når enhetens klokke er stillt riktig.
- Når planlagte tider for å slå av og på er de samme, prioriteres tiden for å slå av hvis enheten er på, og omvendt.

Nullstille skjerminnstillingene

Fjernkontroll (SETTINGS) → Generell → Nullstill til opprinnelige innstillinger

Nullstiller alle skjerminnstillinger.

FEILSØKING

Ikke noe bilde vises

Problem	Løsning
Er strømledningen koblet til?	<ul style="list-style-type: none"> Kontroller om strømledningen er koblet til strømuttaket på riktig måte.
Vises meldingen "Out of range" (Utenfor rekkevidde)?	<ul style="list-style-type: none"> Signalet fra PC-en (videokortet) er utenfor produktets gyldige vertikale eller horisontale frekvensområde. Juster frekvensområdet ved å se i spesifikasjonene i denne håndboken. * Maks. oppløsning: 1920 x 1080 (60 Hz)
Vises meldingen "Check signal cable" (Sjekk signalkabel)?	<ul style="list-style-type: none"> Signalkabelen mellom PC og produktet er ikke tilkoblet. Kontroller signalkabelen. Trykk på INPUT-knappen på fjernkontrollen for å sjekke inngangssignalet.

Meldingen "Unknown Product" (Ukjent produkt) vises når produktet er tilkoblet.

Problem	Løsning
Installerte du driveren?	<ul style="list-style-type: none"> Kontroller om Plug & Play-funksjonen støttes, ved å se i grafikkortets brukerveiledning.

Skjermbildet ser unormalt ut.

Problem	Løsning
Er skjermposisjonen feil?	<ul style="list-style-type: none"> Sjekk om videokortets oppløsning og frekvens støttes av produktet. Hvis frekvensen er utenfor det gyldige verdiområdet, skal du stille den til anbefalt oppløsning i Control Panel (Kontrollpanel) → Display (Skjerm) → Settings (Innstillinger).
Bildet vises ikke på riktig måte.	<ul style="list-style-type: none"> Riktig signal er ikke koblet til porten. Koble til riktig signalkabel.



MERK

- Det programvarerelaterte innholdet kan bli endret uten forvarsel når produktets funksjoner blir oppgradert.

Etterbilde vises på produktet.

Problem	Løsning
Etterbilde vises når produktet slås av.	<ul style="list-style-type: none"> • Hvis du ser på et stillbilde i lengre tid, kan pikslene raskt bli skadet. Bruk skjermsparerfunksjonen. • Hvis et mørkt bilde vises på skjermen etter et bilde med høy kontrast (sort-hvitt eller grått), kan bildet bli værende på skjermen. Dette er normalt for produkter med LCD-skjerm.

Lydfunksjonen fungerer ikke.

Problem	Løsning
Ingen lyd?	<ul style="list-style-type: none"> • Kontroller om lydkablene er riktig tilkoblet. • Juster lydstyrken. • Kontroller om lyden er riktig justert.
Lyden er for uklar.	<ul style="list-style-type: none"> • Velg riktig equalizer-innstilling.
Lyden er for lav.	<ul style="list-style-type: none"> • Juster lydstyrken.

Skjermfargen er unormal.

Problem	Løsning
Skjermen har dårlig fargeoppløsning (16 farger).	<ul style="list-style-type: none"> • Angi antall farger til mer enn 24 bits (true color). Velg Control Panel (Kontrollpanel) – Display (Skjerm) – Settings (Innstillinger) – Color Table (Fargetabell) i Windows.
Skjermfargen er ustabil eller ensfarget.	<ul style="list-style-type: none"> • Sjekk at signalkabelen er riktig tilkoblet. Installer PC-videokortet på nytt.
Vises svarte prikker på skjermen?	<ul style="list-style-type: none"> • Flere piksler (rød, grønn, hvit eller svart farge) kan vises på skjermen som følge av de unike egenskapene til LCD-panelet. Dette er ingen funksjonsfeil på LCD-en.

Apparatet kan ikke betjenes som normalt.


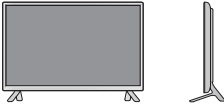

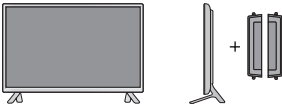
Problem	Løsning
Strømmen slås plutselig av.	<ul style="list-style-type: none"> • Er Timere angitt? • Kontroller innstillingene for strømtilførsel. Strøbrudd.

PRODUKTSPEKIFIKASJONER

32LS53A

LCD-skjerm	Skjermtype	80 cm bred TFT (Thin Film Transistor) LCD-skjerm (Liquid Crystal Display) Skjermens diagonale lengde: 80 cm
	Pikselbredde	0,36375 mm (H) x 0,36375 mm (V)
Videosignal	Maks. oppløsning	1920 x 1080 ved 60 Hz – Det kan hende at dette ikke støttes på enkelte operativsystemer eller for enkelte videokorttyper.
	Anbefalt oppløsning	1920 x 1080 ved 60 Hz – Det kan hende at dette ikke støttes på enkelte operativsystemer eller for enkelte videokorttyper.
	Horisontal frekvens	HDMI / DVI / DisplayPort: 30 kHz til 83 kHz
	Vertikal frekvens	HDMI / DVI / DisplayPort: 56 Hz til 60 Hz
	Synkronisering	Digital
Innganger		Audio, LAN, HDMI 1, HDMI 2, IR & Light sensor, Pixel Sensor, DVI, DisplayPort IN, USB, RS-232C IN
Utganger		DisplayPort OUT, RS-232C OUT, SPEAKER OUT
Strøm	Merkeytelse	Vekselstrøm 100–240 V~ 50/60 Hz 1,3 A
	Strømforbruk	På-modus: 50 W (typ.) Dvalemodus (DVI, HDMI): ≤ 1,0W Dvalemodus (DisplayPort): ≤ 0,7 W Av-modus: ≤ 0,5 W
Miljøforhold	Driftstemperatur	0 °C til 40 °C
	Driftsfuktighet	10 % til 80 %
	Oppbevaringstemperatur	-20 °C til 60 °C
	Oppbevaringsfuktighet	5 % til 95 %

Produktspesifikasjonene ovenfor kan endres uten forhåndsvarsel ved oppgradering av produktfunksjoner.

Mål (bredde x høyde x dybde) / vekt	
	730,9 mm x 430,1 mm x 55,5 mm / 5,9 kg
	
	730,9 mm x 480,2 mm x 207 mm / 6,1 kg
	
730,9 mm x 430,1 mm x 105,1 mm / 6,7 kg	
	
730,9 mm x 480,2 mm x 207 mm / 6,9 kg	

***Gjelder bare modeller som støtter høyttalere.**

Lyd/LYD	RMS lyd ut	10 W + 10 W
	Inngangsfølsomhet	0,7 Vrms
	Høyttalerimpedans	8 Ω


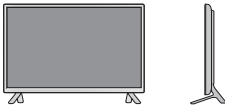

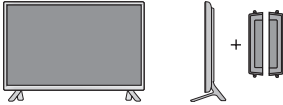
Produktspesifikasjonene ovenfor kan endres uten forhåndsvarsel ved oppgradering av produktfunksjoner.

42LS55A

42LS53A

LCD-skjerm	Skjermtype	106 cm bred TFT (Thin Film Transistor) LCD-skjerm (Liquid Crystal Display) Skjermens diagonale lengde: 106 cm
	Pikseldybde	0,4833 mm (H) x 0,4833 mm (V)
Videosignal	Maks. oppløsning	1920 x 1080 ved 60 Hz – Det kan hende at dette ikke støttes på enkelte operativsystemer eller for enkelte videokorttyper.
	Anbefalt oppløsning	1920 x 1080 ved 60 Hz – Det kan hende at dette ikke støttes på enkelte operativsystemer eller for enkelte videokorttyper.
	Horisontal frekvens	HDMI / DVI / DisplayPort: 30 kHz til 83 kHz
	Vertikal frekvens	HDMI / DVI / DisplayPort: 56 Hz til 60 Hz
	Synkronisering	Digital
Innganger	Audio, LAN, HDMI 1, HDMI 2, IR & Light sensor, Pixel Sensor ,DVI, DisplayPort IN , USB, RS-232C IN	
Utganger	DisplayPort OUT, RS-232C OUT, SPEAKER OUT	
Strøm	Merkeytelse	Vekselstrøm 100–240 V~ 50/60 Hz 1,2 A
	Strømforbruk	På-modus: 90 W (typ.) Dvalemodus (DVI, HDMI): ≤ 1,0W Dvalemodus (DisplayPort): ≤ 0,7 W Av-modus: ≤ 0,5 W
Miljøforhold	Driftstemperatur	0 °C til 40 °C
	Driftsfuktighet	10 % til 80 %
	Oppbevaringstemperatur	-20 °C til 60 °C
	Oppbevaringsfuktighet	5 % til 95 %

Produktspekifikasjonene ovenfor kan endres uten forhåndsvarsel ved oppgradering av produktfunksjoner.

Mål (bredde x høyde x dybde) / vekt		
	959,5 mm x 559 mm x 55,5 mm / 9,1 kg	
		
	959,5 mm x 610,8 mm x 218 mm / 9,3 kg	
		
	959,5 mm x 559 mm x 91 mm / 9,9 kg	
		
	959,5 mm x 610,8 mm x 218 mm / 10,1 kg	

***Gjelder bare modeller som støtter høyttalere.**

Lyd/LYD	RMS lyd ut	10 W + 10 W
	Inngangsfølsomhet	0,7 Vrms
	Høyttalerimpedans	8 Ω


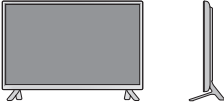

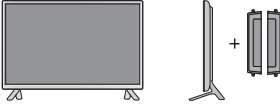
Produktspesifikasjonene ovenfor kan endres uten forhåndsvarsel ved oppgradering av produktfunksjoner.

47LS55A

47LS53A

LCD-skjerm	Skjermtype	119 cm bred TFT (Thin Film Transistor) LCD-skjerm (Liquid Crystal Display) Skjermens diagonale lengde: 119 cm
	Pikseldybde	0,5415 mm (H) x 0,5415 mm (V)
Videosignal	Maks. oppløsning	1920 x 1080 ved 60 Hz – Det kan hende at dette ikke støttes på enkelte operativsystemer eller for enkelte videokorttyper.
	Anbefalt oppløsning	1920 x 1080 ved 60 Hz – Det kan hende at dette ikke støttes på enkelte operativsystemer eller for enkelte videokorttyper.
	Horisontal frekvens	HDMI / DVI / DisplayPort: 30 kHz til 83 kHz
	Vertikal frekvens	HDMI / DVI / DisplayPort: 56 Hz til 60 Hz
	Synkronisering	Digital
Innganger	Audio, LAN, HDMI 1, HDMI 2, IR & Light sensor, Pixel Sensor ,DVI, DisplayPort IN , USB, RS-232C IN	
Utganger	DisplayPort OUT, RS-232C OUT, SPEAKER OUT	
Strøm	Merkeytelse	Vekselstrøm 100–240 V~ 50/60 Hz 1,3 A
	Strømforbruk	På-modus: 95 W (typ.) Dvalemodus (DVI, HDMI): ≤ 1,0W Dvalemodus (DisplayPort): ≤ 0,7 W Av-modus: ≤ 0,5 W
Miljøforhold	Driftstemperatur	0 °C til 40 °C
	Driftsfuktighet	10 % til 80 %
	Oppbevaringstemperatur	-20 °C til 60 °C
	Oppbevaringsfuktighet	5 % til 95 %

Produktspesifikasjonene ovenfor kan endres uten forhåndsvarsel ved oppgradering av produktfunksjoner.

Mål (bredde x høyde x dybde) / vekt	
	1071 mm x 621,6 mm x 55,8 mm / 12,2 kg
	
	1071 mm x 675,1 mm x 247 mm / 12,5 kg
	
	1071 mm x 621,6 mm x 90,4 mm / 13,0 kg
	
	1071 mm x 675,1 mm x 247 mm / 13,3 kg

***Gjelder bare modeller som støtter høyttalere.**

Lyd/LYD	RMS lyd ut	10 W + 10 W
	Inngangsfølsomhet	0,7 Vrms
	Høyttalerimpedans	8 Ω


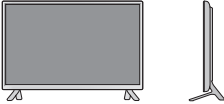

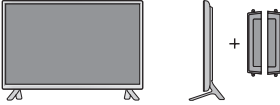
Produktspesifikasjonene ovenfor kan endres uten forhåndsvarsel ved oppgradering av produktfunksjoner.

55LS55A

55LS53A

LCD-skjerm	Skjermtype	139 cm bred TFT (Thin Film Transistor) LCD-skjerm (Liquid Crystal Display) Skjermens diagonale lengde: 139 cm
	Pikseldybde	0,630 mm (H) x 0,630 mm (V)
Videosignal	Maks. oppløsning	1920 x 1080 ved 60 Hz – Det kan hende at dette ikke støttes på enkelte operativsystemer eller for enkelte videokorttyper.
	Anbefalt oppløsning	1920 x 1080 ved 60 Hz – Det kan hende at dette ikke støttes på enkelte operativsystemer eller for enkelte videokorttyper.
	Horisontal frekvens	HDMI / DVI / DisplayPort: 30 kHz til 83 kHz
	Vertikal frekvens	HDMI / DVI / DisplayPort: 56 Hz til 60 Hz
	Synkronisering	Digital
Innganger	Audio, LAN, HDMI 1, HDMI 2, IR & Light sensor, Pixel Sensor ,DVI, DisplayPort IN , USB, RS-232C IN	
Utganger	DisplayPort OUT, RS-232C OUT, SPEAKER OUT	
Strøm	Merkeytelse	Vekselstrøm 100–240 V~ 50/60 Hz 1,5 A
	Strømforbruk	På-modus: 120 W (typ.) Dvalemodus (DVI, HDMI): ≤ 1,0W Dvalemodus (DisplayPort): ≤ 0,7 W Av-modus: ≤ 0,5 W
Miljøforhold	Driftstemperatur	0 °C til 40 °C
	Driftsfuktighet	10 % til 80 %
	Oppbevaringstemperatur	-20 °C til 60 °C
	Oppbevaringsfuktighet	5 % til 95 %

Produktspesifikasjonene ovenfor kan endres uten forhåndsvarsel ved oppgradering av produktfunksjoner.

Mål (bredde x høyde x dybde) / vekt	
	1240,9 mm x 717,2 mm x 56,8 mm / 17,8 kg
	
	1240,9 mm x 770,8 mm x 247 mm / 18,1 kg
	
1240,9 mm x 717,2 mm x 91,4 mm / 18,6 kg	
	
1240,9 mm x 770,8 mm x 247 mm / 18,9 kg	

***Gjelder bare modeller som støtter høyttalere.**


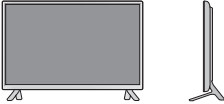

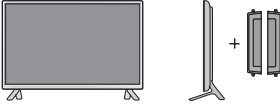
Lyd/LYD	RMS lyd ut	10 W + 10 W
	Inngangsfølsomhet	0,7 Vrms
	Høyttalerimpedans	8 Ω

Produktspesifikasjonene ovenfor kan endres uten forhåndsvarsel ved oppgradering av produktfunksjoner.

65LS53A

LCD-skjerm	Skjermtype	164 cm bred TFT (Thin Film Transistor) LCD-skjerm (Liquid Crystal Display) Skjermens diagonale lengde: 164 cm
	Pikseldybde	0,744 mm (H) x 0,744 mm (V)
Videosignal	Maks. oppløsning	1920 x 1080 ved 60 Hz – Det kan hende at dette ikke støttes på enkelte operativsystemer eller for enkelte videokorttyper.
	Anbefalt oppløsning	1920 x 1080 ved 60 Hz – Det kan hende at dette ikke støttes på enkelte operativsystemer eller for enkelte videokorttyper.
	Horisontal frekvens	HDMI / DVI / DisplayPort: 30 kHz til 83 kHz
	Vertikal frekvens	HDMI / DVI / DisplayPort: 56 Hz til 60 Hz
	Synkronisering	Digital
Innganger	Audio, LAN, HDMI 1, HDMI 2, IR & Light sensor, Pixel Sensor, DVI, DisplayPort IN, USB, RS-232C IN	
Utganger	DisplayPort OUT, RS-232C OUT, SPEAKER OUT	
Strøm	Merkeytelse	Vekselstrøm 100–240 V~ 50/60 Hz 2,0 A
	Strømforbruk	På-modus: 150 W (typ.) Dvalemodus (DVI, HDMI): ≤ 1,0W Dvalemodus (DisplayPort): ≤ 0,7 W Av-modus: ≤ 0,5 W
Miljøforhold	Driftstemperatur	0 °C til 40 °C
	Driftsfuktighet	10 % til 80 %
	Oppbevaringstemperatur	-20 °C til 60 °C
	Oppbevaringsfuktighet	5 % til 95 %

Produktspesifikasjonene ovenfor kan endres uten forhåndsvarsel ved oppgradering av produktfunksjoner.

Mål (bredde x høyde x dybde) / vekt	
	1461,6 mm x 843 mm x 57,6 mm / 30,9 kg
	
	1461,6 mm x 900,6 mm x 313 mm / 32,3 kg
	
1461,6 mm x 843 mm x 92,6 mm / 31,7 kg	
	
1461,6 mm x 900,6 mm x 313 mm / 33,1 kg	

***Gjelder bare modeller som støtter høyttalere.**

Lyd/LYD	RMS lyd ut	10 W + 10 W
	Inngangsfølsomhet	0,7 Vrms
	Høyttalerimpedans	8 Ω

Produktspesifikasjonene ovenfor kan endres uten forhåndsvarsel ved oppgradering av produktfunksjoner.

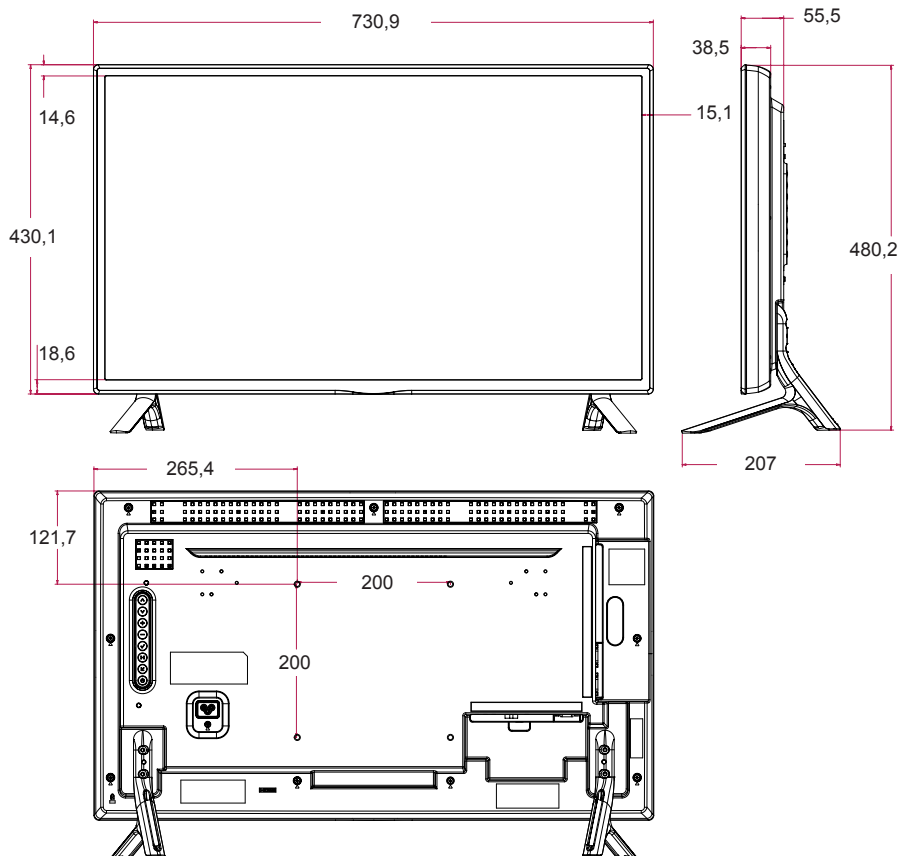
Mål

Illustrasjonene i denne håndboken kan avvike fra faktisk produkt og tilbehør.

Se seksjonen "**Montere på vegg**" for å finne skruestørrelser.

32LS53A

(Enhet: mm)



Produktspesifikasjonene ovenfor kan endres uten forhåndsvarsel ved oppgradering av produktfunksjoner.

Mål

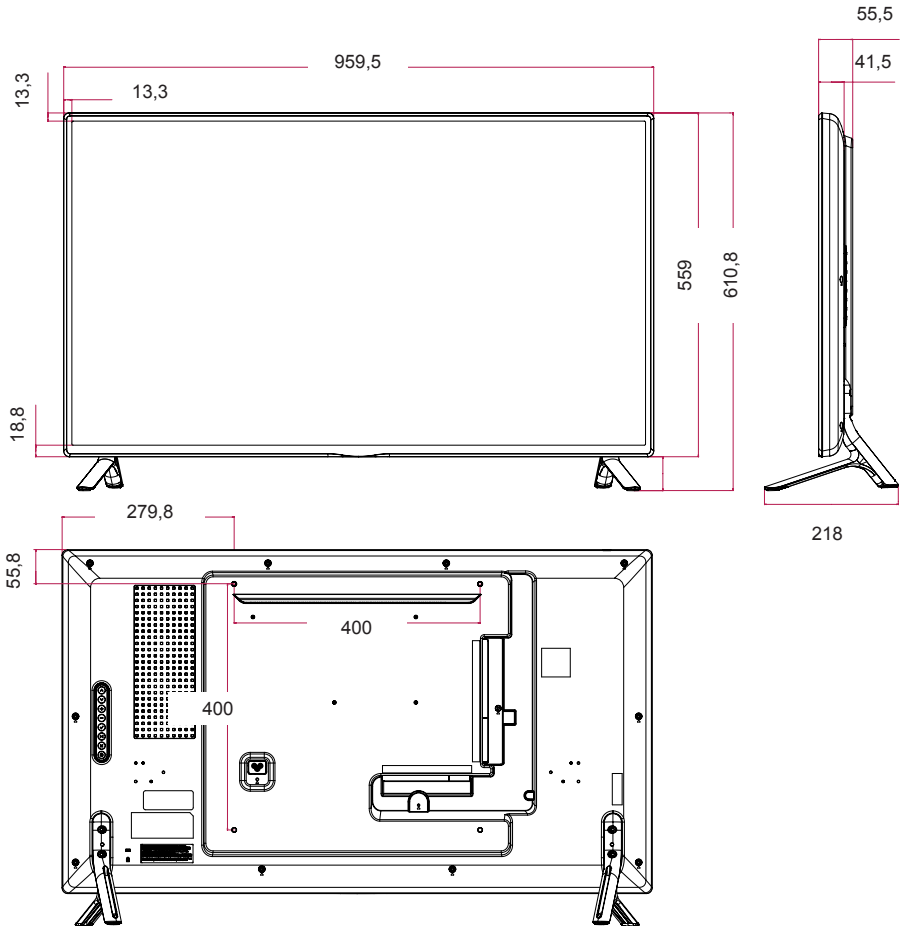
Illustrasjonene i denne håndboken kan avvike fra faktisk produkt og tilbehør.

Se seksjonen "**Montere på vegg**" for å finne skruestørrelser.

42LS55A

42LS53A

(Enhet: mm)



Produktspekifikasjonene ovenfor kan endres uten forhåndsvarsel ved oppgradering av produktfunksjoner.

Mål

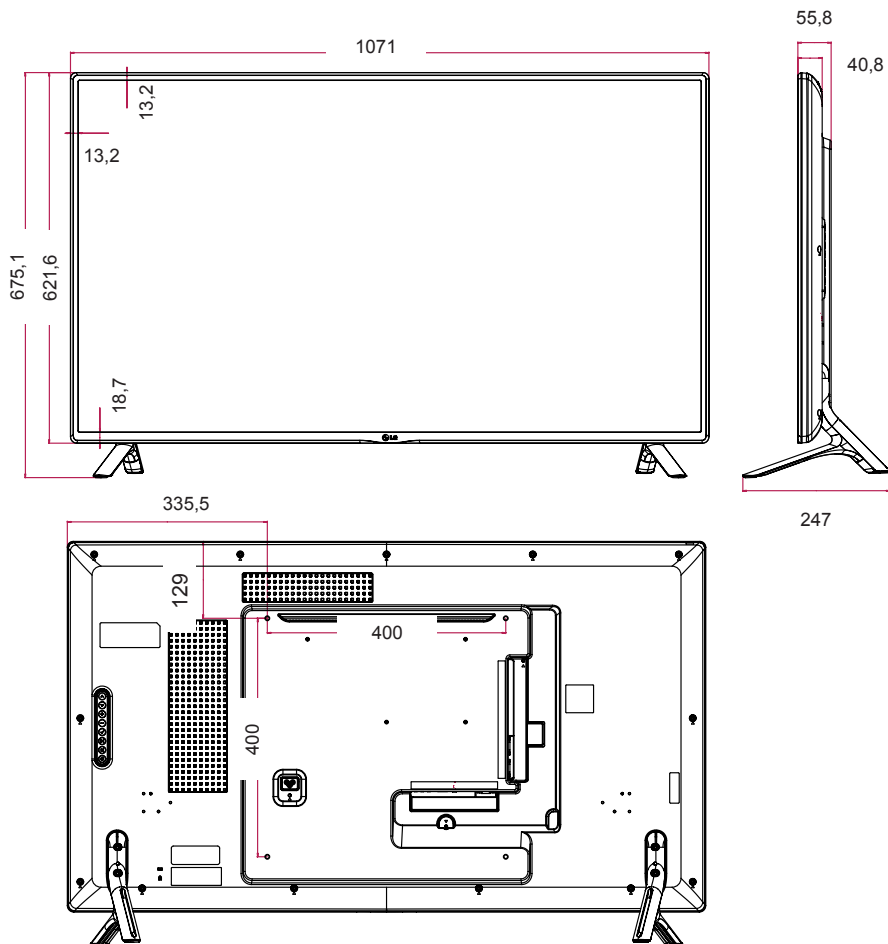
Illustrasjonene i denne håndboken kan avvike fra faktisk produkt og tilbehør.

Se seksjonen "**Montere på vegg**" for å finne skruestørrelser.

47LS55A

47LS53A

(Enhet: mm)



Produktspesifikasjonene ovenfor kan endres uten forhåndsvarsel ved oppgradering av produktfunksjoner.

Mål

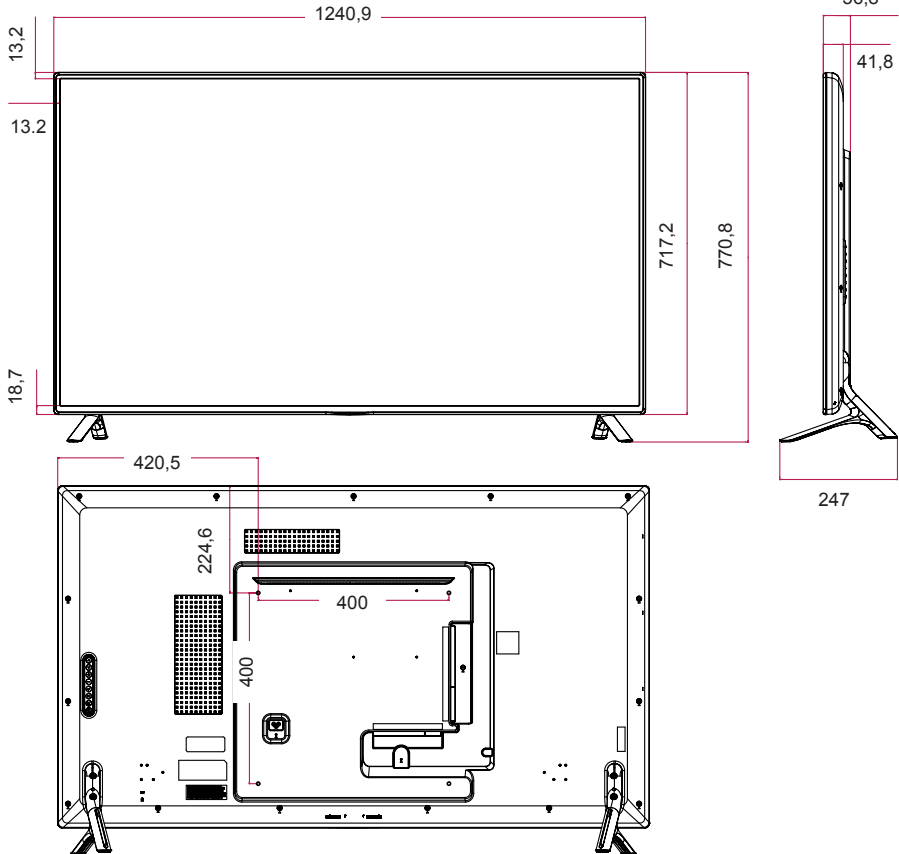
Illustrasjonene i denne håndboken kan avvike fra faktisk produkt og tilbehør.

Se seksjonen "**Montere på vegg**" for å finne skruestørrelser.

55LS55A

55LS53A

(Enhet: mm)



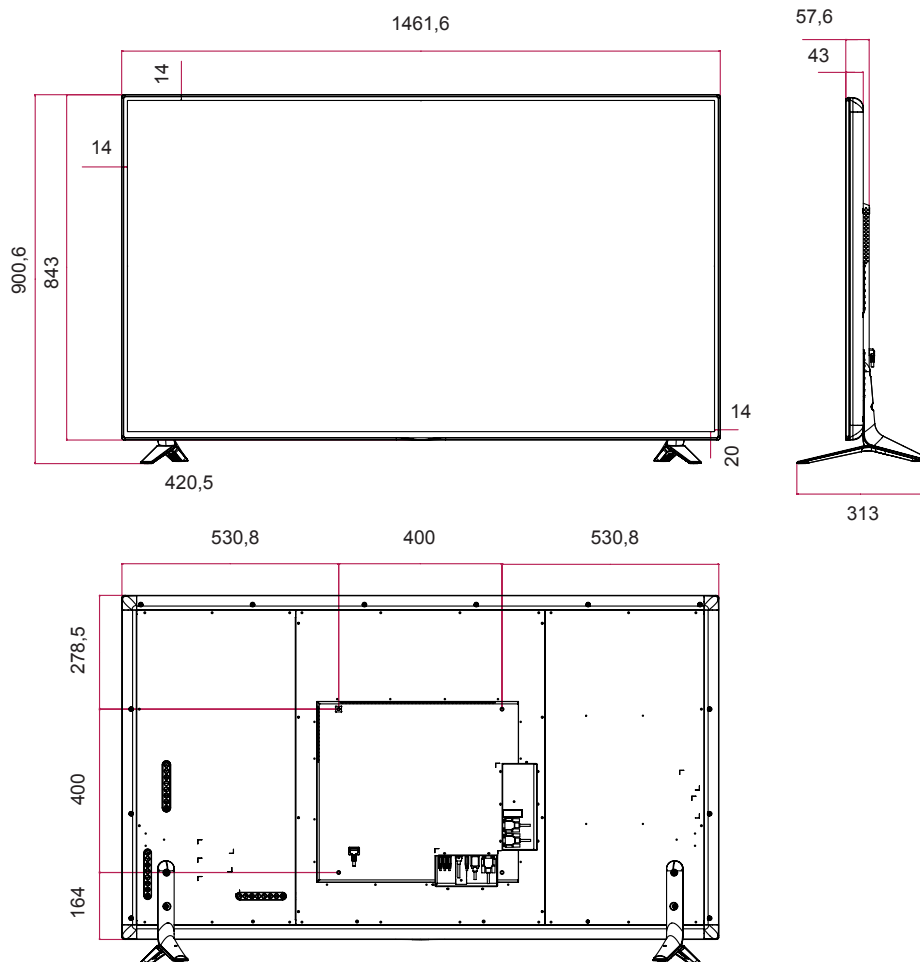
Produktspekifikasjonene ovenfor kan endres uten forhåndsvarsel ved oppgradering av produktfunksjoner.

Mål

Illustrasjonene i denne håndboken kan avvike fra faktisk produkt og tilbehør.
Se seksjonen "**Montere på vegg**" for å finne skruestørrelser.

65LS53A

(Enhet: mm)



Produktspesifikasjonene ovenfor kan endres uten forhåndsvarsel ved oppgradering av produktfunksjoner.

HDMI/DVI/DisplayPort (PC)-støttet modus

Oppløsning	Horisontal frekvens (kHz)	Vertikal frekvens (Hz)
640 x 480	31,469	59,94
800 x 600	37,879	60,317
1024 x 768	48,363	60
1280 x 720	44,772	59,855
1366 x 768	47,7	60
1280 x 1024	63,981	60,02
1680 x 1050	65,290	59,954
1920 x 1080	67,5	60



MERK

- PC-oppløsninger tilgjengelige som inndataetikett i modusene HDMI/DVI/DisplayPort: 640 x 480 / 60 Hz, 1280 x 720 / 60 Hz, 1920 x 1080 / 60 Hz og DTV-oppløsning: 480p, 720p, 1080p.



MERK











- Vertikal frekvens: Produktet fungerer ved at skjermbildet byttes flere ganger hvert sekund, som en fluorescerende lampe. Vertikal frekvens eller oppdateringsfrekvens er antall bildevisninger per sekund. Enheten er Hz.
- Horisontal frekvens: Det horisontale intervallet er tiden det tar å vise en horisontal linje. Når 1 deles på det horisontale intervallet, kan antallet horisontale linjer som vises hvert sekund, beregnes som horisontal frekvens. Enheten er kHz.

DTV-modus

Oppløsning	HDMI / DisplayPort (DTV)
480i	x
576i	x
480p	o
576p	o
720p	o
1080i	o
1080p	o

IR-KODER

Alle modeller støtter ikke HDMI/USB-funksjonen.
Noen tastekoder støttes ikke, avhengig av modell.

Kode (heks)	Funksjon	Merknader
08	 POWER	Fjernkontrollknapp
C4	MONITOR ON	Fjernkontrollknapp
C5	MONITOR OFF	Fjernkontrollknapp
95	Energy Saving	Fjernkontrollknapp
0B	INPUT	Fjernkontrollknapp
10	Nummertast 0	Fjernkontrollknapp
11	Nummertast 1	Fjernkontrollknapp
12	Nummertast 2	Fjernkontrollknapp
13	Nummertast 3	Fjernkontrollknapp
14	Nummertast 4	Fjernkontrollknapp
15	Nummertast 5	Fjernkontrollknapp
16	Nummertast 6	Fjernkontrollknapp
17	Nummertast 7	Fjernkontrollknapp
18	Nummertast 8	Fjernkontrollknapp
19	Nummertast 9	Fjernkontrollknapp
02	Volum  (+)	Fjernkontrollknapp
03	Volum  (-)	Fjernkontrollknapp
E0	BRIGHTNESS  (Side opp)	Fjernkontrollknapp
E1	BRIGHTNESS  (Side ned)	Fjernkontrollknapp
DC	3D	Fjernkontrollknapp
32	1/a/A	Fjernkontrollknapp
2F	CLEAR	Fjernkontrollknapp
7E	 SIMPLINK	Fjernkontrollknapp
79	ARC(MARK) (Bredde-/høydeforhold)	Fjernkontrollknapp
4D	PSM (Picture Mode – Bildemodus)	Fjernkontrollknapp
09	MUTE	Fjernkontrollknapp
43	SETTINGS (meny)	Fjernkontrollknapp
99	Automatisk konfigurasjon	Fjernkontrollknapp
40	Opp 	Fjernkontrollknapp
41	Ned 	Fjernkontrollknapp
06	Høyre 	Fjernkontrollknapp
07	Venstre 	Fjernkontrollknapp
44	OK	Fjernkontrollknapp
28	BACK	Fjernkontrollknapp

Kode (heks)	Funksjon	Merknader
7B	TILE	Fjernkontrollknapp
5B	EXIT	Fjernkontrollknapp
72	ID ON (RØD)	Fjernkontrollknapp
71	ID OFF (GRØNN)	Fjernkontrollknapp
63	GUL	Fjernkontrollknapp
61	BLÅ	Fjernkontrollknapp
B1	■	Fjernkontrollknapp
B0	▶	Fjernkontrollknapp
BA		Fjernkontrollknapp
8F	◀◀	Fjernkontrollknapp
8E	▶▶	Fjernkontrollknapp
5F	W.BAL	Fjernkontrollknapp
3F	S.MENU	Fjernkontrollknapp
7C	HOME	Fjernkontrollknapp

KONTROLLERE FLERE PRODUKTER

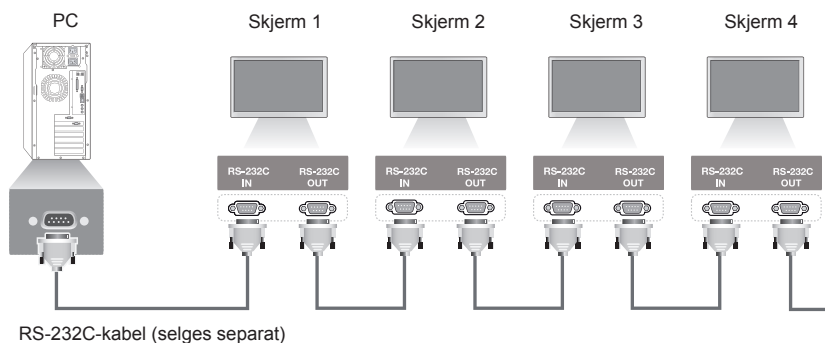
Bruk denne metoden for å koble flere produkter til samme PC. Du kan styre flere produkter ved å koble dem til samme PC.

Set ID (Sett-ID) på menyen Option (Alternativ) må være mellom 1 og 255 og ikke duplisert.

Koble til kabelen

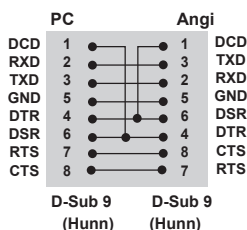
Koble til RS-232C-kabelen som på bildet.

RS-232C-protokollen brukes for kommunikasjon mellom PC og skjerm. Du kan slå produktet på/av, velge signalkilde eller justere OSD-menyen fra PC-en.



RS-232C-konfigurasjoner

Konfigurasjon med 8 kabler (Standard RS-232C-kabel)



Kommunikasjonsparameter

Baud-frekvens: 9600 bps

Datalengde: 8 bits

Paritetsbit: Ingen

Stoppbit: 1 bit

Flytkontroll: Ingen

Kommunikasjonskode: ASCII-kode

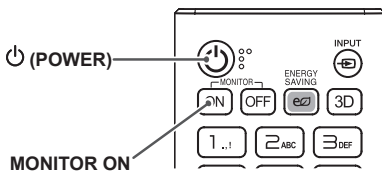
Bruk en krysset kabel.

! MERK

- Ved bruk av tilkobling med tre kabler (ikke standard) kan du ikke bruke IR-kjedekobling.

! MERK

- Når skjermer som er koblet sammen ved hjelp av kjedekobling (som kontrollerer flere skjermer), blir slått av og på med kort mellomrom, er det mulig at noen av skjermene ikke blir slått på. I dette tilfellet kan du slå på skjermene ved å trykke på **MONITOR ON**-knappen, ikke **POWER (strøm)**-knappen.



Referanseliste for kommandoer

		KOMMANDO		DATA (Heksadesimal)
		1	2	
01	Power (Av/på)	k	a	00 til 01
02	Select input (Velg inngang)	x	b	Se "Select Input" (Velg inngang)
03	Aspect Ratio (Høyde/bredde-forhold)	k	c	Se "Aspect Ratio" (Høyde/bredde-forhold)
04	Energy Saving (Strømsparing)	j	q	Se "Energy Saving" (Strømsparing)
05	Picture Mode (Bildemodus)	d	x	Se "Picture Mode" (Bildemodus)
06	Contrast (Kontrast)	k	g	00 til 64
07	Brightness (Lysstyrke)	k	h	00 til 64
08	Sharpness (Skarphet)	k	k	00 til 32
09	Color (Farge)	k	i	00 til 64
10	Tint (Tint)	k	j	00 til 64
11	Color temperature (Fargetemperatur)	x	u	00 til 64
12	Balance (Balanse)	k	t	00 til 64
13	Sound Mode (Lydmodus)	d	y	Se Sound Mode (Lydmodus)
14	Mute (Demp)	k	e	00 til 01
15	Volume Control (Volumkontroll)	k	f	00 til 64
16	Time 1 (year/month/day) (Tid 1 (år/måned/dag))	f	a	Se "Time 1" (Tid 1)
17	Time 2 (hour/minute/second) (Tid 2 (time/minutt/sekund))	f	x	Se "Time 2" (Tid 2)
18	Off time schedule (Tidsplan for Av tid)	f	c	00 til 01
19	On time schedule (Tidsplan for På tid)	f	b	00 til 01
20	Off Timer (Repeat/Time) (Av Timer (Repeter/tid))	f	e	Se "Off Timer" (Av Timer)
21	On Timer (Repeat/Time) (På Timer (Repeter/tid))	f	d	Se "On Timer" (På Timer)
22	På tid Inngang	f	u	Se 'På tid Inngang.'
23	No Signal Power Off (15Min) (Ikke signal, strøm av (15 min))	f	g	00 til 01
24	Auto power off (Slå automatisk av)	m	n	00 til 01
25	Language (Språk)	f	i	Se Language (Språk)
26	Reset (Nullstill)	f	k	00, 02
27	Current Temperatur (Aktuell temperatur)	d	n	FF
28	Key (Tast)	m	c	Se "Key" (Tast)
29	Time Elapsed (Forløpt tid)	d	l	FF
30	Product Serial Number (Serienummer for produkt)	f	y	FF

		KOMMANDO		DATA (Heksadesimal)
		1	2	
31	Software Version (Programvareversjon)	f	z	FF
32	White Balance Red Gain (Hvitbalanse, rød, forsterket)	j	m	00 til FE
33	White Balance Green Gain (Hvitbalanse, grønn, forsterket)	j	n	00 til FE
34	White Balance Blue Gain (Hvitbalanse, blå, forsterket)	j	o	00 til FE
35	White Balance Red Offset (Hvitbalanse, rød, forskyvning)	s	x	00 til FE
36	White Balance Green Offset (Hvitbalanse, grønn, forskyvning)	s	y	00 til FE
37	White Balance Blue Offset (Hvitbalanse, blå, forskyvning)	s	z	00 til FE
38	Backlight (Bakgrunnslys)	m	g	00 til 64
39	Screen off (Skjerm av)	k	d	00 til 01
40	Tile Mode (Flismodus)	d	d	00 til FF
41	Check Tile Mode (Kontroller flismodus)	d	z	FF
42	Tile ID (Flis-ID)	d	i	Se "Tile ID" (Flis-ID)
43	Natural Mode (Naturlig modus)	d	j	00 til 01
44	DPM Select (DPM valgt)	f	j	00 til 07
45	Remote Control/Local Key Lock (Fjernkontroll / Lokal barnelås)	k	m	00 til 01
46	Power On Delay (Forsinket strømtilkobling)	f	h	00 til 64
47	Fail Over Select (Valg for failover)	m	i	00 til 02
48	Fail Over Input Select (Valg av inngang for failover)	m	j	Se "Fail Over Input Select" (Valg av inngang for failover)
49	IR Operation (IR-betjening)	t	p	00 til 02
50	Local Key Operation (Lokal knappebetjening)	t	o	00 til 02
51	Check the status (Kontroller status)	s	v	Se "Check the status" (Kontroller status)
52	Check Screen (Kontroller skjerm)	t	z	00 til 01
53	Speakers (Høytalere)	d	v	00 til 01

* Merk: Du kan bare bruke strøm- og tastekommandoer mens du spiller av mediefiler fra en USB-enhet eller et internt/eksternt minne. Alle andre kommandoer enn strøm- og tastekommandoene blir behandlet som NG. Noen kommandoer støttes ikke, avhengig av modell.

Overførings-/mottaksprotokoll

Transmission

[Command1][Command2][][Set ID][][Data][Cr]

- * [Command1]: Skiller mellom standardinnstillinger og brukerinnsstillinger.
- * [Command2]: Kontrollerer skjermer.
- * [Set ID]: Brukes til å velge settet du vil kontrollere. En unik sett-ID kan tilordnes hvert sett fra 1 til 255 (01H til FFH) under Settings (Innstillinger) på OSD-menyen.
Hvis du velger 00H for Set ID (Sett-ID), kan du kontrollere alle tilkoblede skjermer samtidig.
- * [Data]: Overfører kommandodata.
Antall data kan øke avhengig av kommandoen.
- * [Cr]: Linjeskift. Samsvarer med ASCII-kode 0x0D.
- * []: Mellomrom. Samsvarer med ASCII-kode 0x20.

Acknowledgement

[Command2][][Set ID][][OK/NG][Data][x]

*Produktet sender ACK (bekreftelseskode) i dette formatet når det mottar normale data. Hvis dataene er FF, indikerer skjermen data for gjeldende status. Hvis dataene er i dataskrivingsmodus, returneres dataene fra PC-en.

Hvis en kommando sendes med sett-IDen 00 (=0x00), reflekteres dataene til alle skjermsett, og det sender ikke noen bekreftelse (ACK) fra hvert av skjermsettene.

*Hvis dataverdien "FF" sendes i kontrollmodus via RS-232C, er det mulig å kontrollere gjeldende innstillingsverdi for en funksjon (gjelder bare enkelte funksjoner).

*Noen kommandoer støttes ikke, avhengig av modell.

01. Power (Strøm) (Command: k a)

Slår skjermen på/av.

Transmission

[k][a][][Set ID][][Data][Cr]

Data 00: av
01: på

Acknowledgement

[a][][Set ID][][OK/NG][Data][x]

*Bekreftessignalet returneres bare når skjermen er slått på.

*Det kan være en forsinkelse mellom overførings- og bekreftessignalene.

02. Select Input (Velg inngang) (Command: x b)

Velger et inngangssignal.

Transmission

[x][b][][Set ID][][Data][Cr]

Data 70: DVI (PC)
80: DVI(DTV)
90: HDMI1 (DTV)
A0: HDMI1 (PC)
91: HDMI2 (DTV)
A1: HDMI2 (PC)
C0: DisplayPort (DTV)
D0: DisplayPort (PC)

Acknowledgement

[b][][Set ID][][OK/NG][Data][x]

*Avhengig av modellen er det ikke sikkert at alle innsignaler støttes.

03. Aspect Ratio (Høyde/bredde-forhold) (Command: k c)

Justerer bredde-/høydeforhold.

Transmission

[k][c][][Set ID][][Data][Cr]

Data 01: 4:3
02: 16:9
04: Zoom
06: Set by Program (Angi etter program)
09: Just Scan (Bare skann) (720p eller høyere)
10 til 1F: Kinozoom 1 til 16

*Tilgjengelige datatyper varierer avhengig av innsignal.

Hvis du trenger mer informasjon, kan du se delen om bredde-/høydeforhold i brukerveiledningen.

*Bredde-/høydeforhold kan avvike avhengig av modellens inndatakonfigurasjon.

Acknowledgement

[c][][Set ID][][OK/NG][Data][x]

04. Energy Saving (Strømsparing) (Command: j q)

Angir Energy Saving (Strømsparing).

Transmission

[j][q][][Set ID][][Data][Cr]

Data 00: av
01: Minimum
02: Medium
03: Maximum (Maksimum)
04: Automatic (Automatisk)
05: Screen off (Skjerm Av)

Acknowledgement

[q][][Set ID][][OK/NG][Data][x]

**Støtte avhengig av modell.

05. Picture Mode (Bildemodus) (Command: d x)

*Velger en kinomodus.

Transmission

[d][x][][Set ID][][Data][Cr]

Data 00: Vivid (Sterk)
01: Standard
02: Cinema (Kino)
03: Sports (Sport)
04: Game (Spill)
05: Expert 1 (Ekspert 1)
06: Expert 2 (Ekspert 2)
08: APS

Acknowledgement

[x][][Set ID][][OK/NG][Data][x]

06. Contrast (Kontrast) (Command: k g)

Justerer kontrastene på skjermen.

Transmission

[k][g][][Set ID][][Data][Cr]

Data 00 til 64: Contrast (Kontrast) 0 til 100

Acknowledgement

[g][][Set ID][][OK/NG][Data][x]

07. Brightness (Lysstyrke) (Command: k h)

Justerer lysstyrken for skjermen.

Transmission

[k][h][][Set ID][][Data][Cr]

Data 00 til 64: Brightness (Lysstyrke) 0 til 100

Acknowledgement

[h][][Set ID][][OK/NG][Data][x]

08. Sharpness (Skarphet) (Command: k k)

Justerer skarpheten til skjermen.

Transmission

[k][k][][Set ID][][Data][Cr]

Data 00 til 32: Sharpness (Skarphet) 0 til 50

Acknowledgement

[k][][Set ID][][OK/NG][Data][x]

09. Color (Farge) (Command: k i)

Justerer skjermfargen.

Transmission

[k][i][][Set ID][][Data][Cr]

Data 00 til 64: Color (Farge) 0 til 100

Acknowledgement

[i][][Set ID][][OK/NG][Data][x]

10. Tint (Command: k j)

Justerer fargetonen på skjermen.

Transmission

[k][j][][Set ID][][Data][Cr]

Data 00 til 64: Tint] rød 50 til grønn 50

Acknowledgement

[j][][Set ID][][OK/NG][Data][x]

11. Color Temperature (Fargetemperatur) (Command:**x u)**

Justerer fargetemperaturen på skjermen.

Transmission

[x][u][][Set ID][][Data][Cr]

Data 00 til 64: varm 50 til kjølig 50

Acknowledgement

[u][][Set ID][][OK/NG][Data][x]

12. Balance (Balanse) (Command: k t)

Justerer lydbalansen.

Transmission

[k][t][][Set ID][][Data][Cr]

Data 00 til 64: venstre 50 til høyre 50

Acknowledgement

[t][][Set ID][][OK/NG][Data][x]

13. Sound mode (Lydmodus) (Command: d y)

Velger en lydmodus.

Transmission

[d][y][][Set ID][][Data][Cr]

Data 01: Standard
 02: Music (Musikk)
 03: Cinema (Kino)
 04: Sports (Sport)
 05: Game (Spill)
 07: News (Nyheter)

Acknowledgement

[y][][Set ID][][OK/NG][Data][x]

14. Mute (Demp) (Command: k e)

Slår av/på lyden.

Transmission

[k][e][][Set ID][][Data][Cr]

Data 00: Mute (Demp)
 01: Unmute (Slå på lyd)

Acknowledgement

[e][][Set ID][][OK/NG][Data][x]

15. Volume Control (Volumkontroll) (Command: k f)

Justerer lydstyrken for avspilling.

Transmission

[k][f][][Set ID][][Data][Cr]

Data 00 til 64: Volum 0 til 100

Acknowledgement

[f][][Set ID][][OK/NG][Data][x]

16. Time 1 (year/month/day) (Tid 1 (år/måned/dag)) (Command: f a)

Justerer verdiene for Time 1 (year/month/day) (Tid 1 (år/måned/dag)).

Transmission

[f][a][][Set ID][][Data1][][Data2][][Data3][Cr]

Data1 04 til 1B: år 2014 til 2037
 Data 2 01 til 0C: januar til desember
 Data3 01 til 1F: 1. til 31.

*Tast inn "fa [Set ID] ff" for å vise innstillingene for Time 1 (year/month/day) (Tid 1 (år/måned/dag)).

Acknowledgement

[a][][Set ID][][OK/NG][Data1][Data2][Data3][x]

17. Time 2 (hour/minute/second) (Tid 2 (time/minutt/sekund)) (Command: f x)

Justerer verdiene for Time 2 (hour/minute/second) (Tid 2 (time/minutt/sekund)).

Transmission

[f][x][][Set ID][][Data1][][Data2][][Data3][Cr]

Data 00 til 17: 00 til 23 timer
 Data2 00 til 3B: 00 til 59 minutter
 Data3 00 til 3B: 00 til 59 sekunder

*Tast inn "fx [Set ID] ff" for å vise innstillingene for Time 2 (hour/minute/second) (Tid 2 (time/minutt/sekund)).

**Denne funksjonen er bare tilgjengelig når Time 1 (year/month/day) (Tid 1 (år/måned/dag)) er angitt.

Acknowledgement

[x][][Set ID][][OK/NG][Data1][Data2][Data3][x]

18. Off time schedule (Tidsplan for Av tid) (Command: f c)

Aktiverer/deaktiverer Off time schedule (tidsplan for Av tid).

Transmission

[f][c][][Set ID][][Data][Cr]

Data 00: av
 01: på

Acknowledgement

[c][][Set ID][][OK/NG][Data][x]

19. On Time Schedule (tidsplan for På tid) (Command: f b)

Aktiverer/deaktiverer On Time Schedule (tidsplan for På tid).

Transmission

[f][b][][Set ID][][Data][Cr]

Data 00: av
 01: på

Acknowledgement

[b][][Set ID][][OK/NG][Data][x]

20. Off Timer (Repeat/Time) (Av Timer (repetertid)) (Command: f e)

Konfigurerer innstillingene for Off Timer (Repeat/Time) (Av Timer (repetertid)).

Transmission

[f][e][][Set ID][][Data1][][Data2][][Data3][Cr]

Data1

1. f1h til f7h (lese data)

F1: Leser første data for Off Timer (Av Timer)

F2: Leser andre data for Off Timer (Av Timer)

F3: Leser tredje data for Off Timer (Av Timer)

F4: Leser fjerde data for Off Timer (Av Timer)

F5: Leser femte data for Off Timer (Av Timer)

F6: Leser sjette data for Off Timer (Av Timer)

F7: Leser sjuende data for Off Timer (Av Timer)

2. e1h-e7h (slett en indeks), e0h (slett alle indekser)

E0: Sletter alle innstillinger for Off Timer (Av Timer)

E1: Sletter første innstilling for Off Timer (Av Timer)

E2: Sletter andre innstilling for Off Timer (Av Timer)

E3: Sletter tredje innstilling for Off Timer (Av Timer)

E4: Sletter fjerde innstilling for Off Timer (Av Timer)

E5: Sletter femte innstilling for Off Timer (Av Timer)

E6: Sletter sjette innstilling for Off Timer (Av Timer)

E7: Sletter sjuende innstilling for Off Timer (Av Timer)

3. 01h til 0Ch (angir ukedagen for Off Timer (Av Timer))

01: En gang

02: Daglig

03: man-fre

04: man-lør

05: lør-søn

06: Hver søndag

07: Hver mandag

08: Hver tirsdag

09: Hver onsdag

0A: Hver torsdag

0B: Hver fredag

0C: Hver lørdag

Data2 00 til 17: 00 til 23 timer

Data3 00 til 3B: 00 til 59 minutter

*Hvis du vil lese eller slette listen for Off Timer (Av Timer), må [Data2][Data3] settes til FFH.

Eksempel 1: fe 01 f1 ff ff – leser første indeksdata for Off Timer (Av Timer).

Eksempel 2: fe 01 e1 ff ff – sletter første indeksdata for Off Timer (Av Timer).

Eksempel 3: fe 01 04 02 03 – setter Off Timer (Av Timer) til 02:03 for mandag-lørdag.

*Denne funksjonen er bare tilgjengelig når Time 1 (year/month/day) (Tid 1 (år/måned/dag)) er angitt.

Acknowledgement

[e][][Set ID][][OK/NG][Data1][Data2][Data3][x]

21. On Timer (Repeat/Time) (På Timer (repetertid)) (Command: f d)

Konfigurerer innstillingene for On Timer (Repeat/Time) (På Timer (repetertid)).

Transmission

[f][d][][Set ID][][Data1][][Data2][][Data3][Cr]

Data1

1. f1h til f7h (lese data)

F1: Leser første data for On Timer (På Timer)

F2: Leser andre data for On Timer (På Timer)

F3: Leser tredje data for On Timer (På Timer)

F4: Leser fjerde data for On Timer (På Timer)

F5: Leser femte data for On Timer (På Timer)

F6: Leser sjette data for On Timer (På Timer)

F7: Leser sjuende data for On Timer (På Timer)

2. e1h-e7h (slett en indeks), e0h (slett alle indekser)

E0: Sletter alle innstillinger for On Timer (På Timer)

E1: Sletter første innstilling for On Timer (På Timer)

E2: Sletter andre innstilling for On Timer (På Timer)

E3: Sletter tredje innstilling for On Timer (På Timer)

E4: Sletter fjerde innstilling for On Timer (På Timer)

E5: Sletter femte innstilling for On Timer (På Timer)

E6: Sletter sjette innstilling for On Timer (På Timer)

E7: Sletter sjuende innstilling for On Timer (På Timer)

3. 01h til 0Ch (angir ukedagen for On Timer (På Timer))

01: En gang

02: Daglig

03: man-fre

04: man-lør

05: lør-søn

06: Hver søndag

07: Hver mandag

08: Hver tirsdag

09: Hver onsdag

0A: Hver torsdag

0B: Hver fredag

0C: Hver lørdag

Data2 00 til 17: 00 til 23 timer

Data3 00 til 3B: 00 til 59 minutter

*Hvis du vil lese eller slette listen for On Timer (På Timer), må [Data2][Data3] settes til FFH.

Eksempel 1: fd 01 f1 ff ff – leser første indeksdata for On Timer (På Timer).

Eksempel 2: fe 01 e1 ff ff – sletter første indeksdata for On Timer (På Timer).

Eksempel 3: fe 01 04 02 03 – setter On Timer (På Timer) til 02:03 for mandag-lørdag.

*Denne funksjonen er bare tilgjengelig når Time 1 (year/month/day) (Tid 1 (år/måned/dag)) er angitt.

Acknowledgement

[d][][Set ID][][OK/NG][Data1][Data2][Data3][x]

22. On Timer Input (kommando: f u)

Velg en ekstern inngangskilde for gjeldende innstilling for On Time (På tid), og legg til en ny tidsplan.

Transmission

[f][u][][Set ID][][Data1][Cr]

[f][u][][Set ID][][Data1][][Data2][Cr]

Data (Legg til tidsplan)

70: DVI

90: HDMI1 (DTV)

91: HDMI2 (DTV)

C0: Display Port (DTV)

Data1 (lesing av tidsplan)

1. f1h til f7h (lesing av data)

F1: Velg innsignal for første tidsplan

F2: Velg innsignal for andre tidsplan

F3: Velg innsignal for tredje tidsplan

F4: Velg innsignal for fjerde tidsplan

F5: Velg innsignal for femte tidsplan

F6: Velg innsignal for sjette tidsplan

F7: Velg innsignal for sjuende tidsplan

Data2 (lesing av tidsplan)

FF

* For å angi FF for [Data2] for å lese inndata for tidsplan.

Hvis ingen tidsplan er tilgjengelig for [Data1] når du forsøker å lese dataene for tidsplanen, vises teksten NG og operasjonen mislykkes.

(Eksempel 1: fu 01 90 – Flytt hvert innsignal for tidsplan én rad nedover, og lagre innsignal for første tidsplan i HDMI-modus.)

(Eksempel 2: fu 01 f1 ff – Les innsignalet for første tidsplan.)

* Denne funksjonen støttes bare når 1 (år/måned/dag), 2 (time/minutt/sekund), På tid (Repetert modus/tid) er angitt.

** Støtte avhengig av modell.

Acknowledgement

[u][][Set ID][][OK/NG][Data][x]

[u][][Set ID][][OK/NG][Data1][Data2][x]

23. No Signal Power Off (15Min) (Ikke signal, strøm av (15 min)) (Command: f g)

Konfigurerer innstillingene for automatisk standby.

Transmission

[f][g][][Set ID][][Data][Cr]

Data 00: Av

01: på

Acknowledgement

[g][][Set ID][][OK/NG][Data][x]

24. Auto power off (Slå automatisk av) (Command: m n)

Konfigurerer innstillingene for automatisk avslåing.

Transmission

[m][n][][Set ID][][Data][Cr]

Data 00: Av

01: 4 timer

Acknowledgement

[n][][Set ID][][OK/NG][Data][x]

25. Language (Språk) (Command: f i)

Angir skjermmenyspråk.

Transmission

[f][i][][Set ID][][Data][Cr]

Data 00: tsjekkisk

01: dansk

02: tysk

03: engelsk

04: spansk (Europa)

05: gresk

06: fransk

07: italiensk

08: nederlandsk

09: norsk

0A: portugisisk

0B: portugisisk (Brasil)

0C: russisk

0D: finsk

0E: svensk

0F: koreansk

10: kinesisk (kantonesisk)

11: japansk

12: kinesisk (mandarin)

Acknowledgement

[i][][Set ID][][OK/NG][Data][x]

26. Reset (Nullstill) (Command: f k)

Utfører tilbakestilling av bilde- og fabrikkinnstillinger.

Transmission

[f][k][][Set ID][][Data][Cr]

Data 00: Picture Reset (Tilbakestilling av bilde)
02: Initial settings (Opprinnelige innstillinger)
(fabrikktilbakestilling)

Acknowledgement

[k][][Set ID][][OK/NG][Data][x]

27. Current temperature (Aktuell temperatur)**(Command: d n)**

Kontrollerer temperaturen på innsiden.

Transmission

[d][n][][Set ID][][Data][Cr]

Data FF: kontrollerer status

Acknowledgement

[n][][Set ID][][OK/NG][Data][x]

*Temperatur vises som en heksadesimal verdi.

28. Key (Tast) (Command: m c)

Sender en tastekode for IR-fjernkontrollen.

Transmission

[m][c][][Set ID][][Data][Cr]

Data IR_KEY_CODE

Acknowledgement

[c][][Set ID][][OK/NG][Data][x]

Se IR-koder for å få tastekoder.

*Noen tastekoder støttes ikke, avhengig av modell.

29. Time Elapsed (Forløpt tid) (Command: d l)

Kontrollerer forløpt tid.

Transmission

[d][l][][Set ID][][Data][Cr]

Data FF: Les status

Acknowledgement

[l][][Set ID][][OK/NG][Data][x]

*Mottatte data vises som en heksadesimal verdi.

30. Product Serial Number (Serienummer for produkt) (Command: f y)

Kontrollerer produktets serienummer.

Transmission

[f][y][][Set ID][][Data][Cr]

Data FF: Kontroller produktets serienummer

Acknowledgement

[y][][Set ID][][OK/NG][Data][x]

*Data er i ASCII-kode.

31. Software Version (Programvareversjon) (Command: f z)

Kontrollerer produktets programvareversjon.

Transmission

[f][z][][Set ID][][Data][Cr]

Data FF: Kontroller programvareversjon

Acknowledgement

[z][][Set ID][][OK/NG][Data][x]

32. White Balance Red Gain (Hvitbalanse, rød, forsterket) (Command: j m)

Justerer verdien for White Balance Red Gain (Hvitbalanse, rød, forsterket).

Transmission

[j][m][][Set ID][][Data][Cr]

Data 00 til FE: rød forsterket 0 til 254
FF: kontrollerer verdien for rød forsterkning

Acknowledgement

[m][][Set ID][][OK/NG][Data][x]

33. White Balance Green Gain (Hvitbalanse, grønn, forsterket) (Command: j n)

Justerer verdien for White Balance Green Gain (Hvitbalanse, grønn, forsterket).

Transmission

[j][n][][Set ID][][Data][Cr]

Data 00 til FE: grønn forsterket 0 til 254
FF: kontrollerer verdien for grønn forsterkning

Acknowledgement

[n][][Set ID][][OK/NG][Data][x]

34. White Balance Blue Gain (Hvitbalanse, blå, forsterket) (Command: j o)

Justerer verdien for White Balance Blue Gain (Hvitbalanse, blå, forsterket).

Transmission

[j][o][][Set ID][][Data][Cr]

Data 00 til FE: blå forsterket 0 til 254
FF: kontrollerer verdien for blå forsterkning

Acknowledgement

[o][][Set ID][][OK/NG][Data][x]

35. White Balance Red Offset (Hvitbalanse, rød, forskyvning) (Command: s x)

Justerer verdien for White Balance Red Offset (Hvitbalanse, rød, forskyvning).

Transmission

[s][x][][Set ID][][Data][Cr]

Data 00 til FE: rød forskyvet 0 til 254
FF: kontrollerer verdien for rød forskyvning

Acknowledgement

[x][][Set ID][][OK/NG][Data][x]

36. White Balance Green Offset (Hvitbalanse, grønn, forskyvning) (Command: s y)

Justerer verdien for White Balance Green Offset (Hvitbalanse, grønn, forskyvning).

Transmission

[s][y][][Set ID][][Data][Cr]

Data 00 til FE: grønn forskyvet 0 til 254
FF: kontrollerer verdien for grønn forskyvning

Acknowledgement

[y][][Set ID][][OK/NG][Data][x]

37. White Balance Blue Offset (Hvitbalanse, blå, forskyvning) (Command: s z)

Justerer verdien for White Balance Blue Offset (Hvitbalanse, blå, forskyvning).

Transmission

[s][z][][Set ID][][Data][Cr]

Data 00 til FE: blå forskyvet 0 til 254
FF: kontrollerer verdien for blå forskyvning

Acknowledgement

[z][][Set ID][][OK/NG][Data][x]

38. Backlight (Bakgrunnslys) (Command: m g)

Justerer lysstyrken for baklyset.

Transmission

[m][g][][Set ID][][Data][Cr]

Data 00 til 64: Backlight (Bakgrunnslys) 0 til 100

Acknowledgement

[g][][set ID][][OK/NG][Data][x]

39. Screen off (Skjerm av) (Command: k d)

Slår skjermen på eller av.

Transmission

[k][d][][Set ID][][Data][Cr]

Data 00: slår på skjermen

01: slår av skjermen

Acknowledgement

[d][][Set ID][][OK/NG][Data][x]

40. Tile Mode (Flismodus) (Command: d d)

Angir Tile Mode (Flismodus) og angir verdier for flisrader og -kolonner.

Transmission

[d][d][][Set ID][][Data][Cr]

Data 00 til FF: første byte – fliskolonne
andre byte – flisrad

*00, 01, 10 og 11 betyr at Tile Mode (Flismodus) er av

Acknowledgement

[d][][Set ID][][OK/NG][Data][x]

41. Check Tile Mode (Kontrollerer flismodus) (Command: d z)

Kontrollerer flismodus.

Transmission

[d][z][][Set ID][][Data][Cr]

Data FF: kontrollerer flismodus

Acknowledgement

[z][][Set ID][][OK/NG][Data1][Data2][Data3][x]

Data1 00: flismodus av
01: flismodus på

Data2 00 til 0F: fliskolonne

Data3 00 til 0F: flisrad

42. Tile ID (Flis-ID) (Command: d i)

*Angir verdi for Tile ID (Flis-ID) for produktet.

Transmission

[d][i][][Set ID][][Data][Cr]

Data 01 til E1: flis-ID 1 til 225**

FF: Kontrollerer flis-ID

**Dataverdien kan ikke være høyere enn verdien i rad x kolonne.

Acknowledgement

[i][][Set ID][][OK/NG][Data][x]

*Når en dataverdi som overskrider verdien av rad x kolonne angis (unntatt 0xFF), blir ACK NG.

43. Natural Mode (Naturlig modus) (i Tile Mode (Flismodus)) (Command: d j)

For å vise bildet naturlig sløyfes den delen av bildet som vanligvis ville ha blitt vist i mellomrommet mellom skjermene.

Transmission

[d][j][][Set ID][][Data][Cr]

Data 00: av

01: på

Acknowledgement

[j][][Set ID][][OK/NG][Data][x]

44. DPM Select (DPM valgt) (Command: f j)

Brukes til å angi funksjonen DPM (Display Power Management).

Transmission

[f][j][][Set ID][][Data][Cr]

Data 00: av
01: 5 sekunder
02: 10 sekunder
03: 15 sekunder
04: 1 minutt
05: 3 minutter
06: 5 minutter
07: 10 minutter

Acknowledgement

[j][][Set ID][][OK/NG][Data][x]

45. Remote Control/Local Key Lock (Fjernkontroll / Lokal barnelås) (Command: k m)

Justerer fjernkontrollen/barnelåsen.

Transmission

[k][m][][Set ID][][Data][Cr]

Data 00: av (lås av)
01: på (lås på)

*Når fjernkontrollen og tastene på forsiden blir låst i Standby-modus, kan du ikke slå på strømmen ved å bruke fjernkontrollen eller av/på-knappen på forsiden.

Acknowledgement

[m][][Set ID][][OK/NG][Data][x]

46. Power On Delay (Forsinket strømtilkobling) (Command: f h)

Angir planlagt forsinkelse for når strømmen slås på. (enhet: sekunder).

Transmission

[f][h][][Set ID][][Data][Cr]

Data 00 til 64: min. 0 til maks. 100 (sekunder)

Acknowledgement

[h][][Set ID][][OK/NG][Data][x]

47. Fail Over Select (Valg for failover) (Command: m i)

Velg innsignalmodus for automatisk bytting.

Transmission

[m][i][][Set ID][][Data][Cr]

Data 00: av
01: automatisk
02: manuell

Acknowledgement

[i][][Set ID][][OK/NG][Data][x]

48. Fail Over Input Select (Valg av inngang for failover) (Command: m j)

Velger innsignalmodus for automatisk bytting.

*Denne kommandoen er bare tilgjengelig når modusen Fail Over (auto) (Failover (automatisk)) er satt til Custom (Egendefinert).

Transmission

[m][j][][Set ID][][Data1][][Data2][][Data3][Cr][]

[Data4][][Data5][Cr]

Data 1 til 4 (inngangsprioritet: 1 til 4)
70: DVI
90: HDMI1
91: HDMI2
C0: DisplayPort

Acknowledgement

[j][][Set ID][][OK/NG][Data1][Data2][Data3][Data4]

[][Data5][x]

Data 1 til 4 (inngangsprioritet: 1 til 4)
70: DVI
90: HDMI1
91: HDMI2
C0: DisplayPort

49. IR Operation (IR-betjening) (Command: t p)

Konfigurerer innstillingene for IR-betjening på produktet.

Transmission

[t][p][][Set ID][][Data][Cr]

Data 00: låser alle tastene
01: låser alle tastene unntatt strømtasten
02: låser alle tastene

Acknowledgement

[x][][Set ID][][OK/NG][Data][x]

50. Local Key Operation (Lokal knappebetjening) (Command: t o)

Konfigurerer de lokale innstillingene for betjening av knapper på produktet.

Transmission

[t][o][][Set ID][][Data][Cr]

Data 00: låser opp alle knappene
01: låser alle knappene utenom av/på-knappen
02: låser alle knappene

Acknowledgement

[o][][Set ID][][OK/NG][Data][x]

53. Speaker (Høytaler) (Command: d v)

Angir høytalerfunksjonen.

Transmission

[d][v][][Set ID][][Data][Cr]

Data 00: av
01: på

Acknowledgement

[v][][Set ID][][OK/NG][Data][x]

51. Status (Command: s v)

Kontrollerer gjeldende signalstatus for produktet.

Transmission

[s][v][][Set ID][][Data][][FF][Cr]

Data 02: kontrollerer om det finnes et signal eller ikke
10: RGB-registrering OK/NG (kontroller skjerm)

Acknowledgement

[v][][Set ID][][OK/NG][Data][Data1][x]

Data: 02 (når signal blir funnet)
Data1 00: ikke noe signal
01: det finnes et signal

Data: 10 (kontroller skjerm)
Data1 00: resultat av skjermkontroll – NG
07: resultat av skjermkontroll – OK

*Behandlet som NG hvis Check Screen (Kontroller skjerm) er angitt til Off (Av)

52. Check Screen (Kontroller skjerm) (Command: t z)

Angir skjermkontroll.

Transmission

[t][z][][Set ID][][Data][Cr]

Data 00: av
01: på

Acknowledgement

[z][][Set ID][][OK/NG][Data][x]



MERK

- ENERGY STAR (EPA) støttes ikke av modellen 65LS53A.

ENERGY STAR is a set of power-saving guidelines issued by the U.S. Environmental Protection Agency(EPA).



As an ENERGY STAR Partner LGE U. S. A.,Inc. has determined that this product meets the ENERGY STAR guidelines for energy efficiency. Refer to ENERGYSTAR.gov for more information on the ENERGY STAR program.

Sørg for at du leser forsiktighetsreglene før du bruker produktet. Oppbevar brukerhåndboken (CD-en) på et tilgjengelig sted for fremtidig referanse. Skjermens modell og serienummer finner du bakpå og på siden av skjermen. Noter deg dette i tilfelle du behøver service.

MODELL _____

SERIENUMMER _____

Besøk <http://opensource.lge.com> for å motta kildekoden under GPL, LGPL, MPL og andre åpne kildelicenser som dette produktet inneholder.

I tillegg til kildekoden er alle lisensvilkår, garantifraskrivelser og merknader om opphavsrett tilgjengelige for nedlasting. LG Electronics vil også sende deg åpen kildekode på CD-ROM mot å få dekket distribusjonskostnadene, inkludert utgifter til media, frakt og ekspedisjon. Send en forespørsel til opensource@lge.com. Tilbudet gjelder i tre (3) år fra kjøpsdatoen for dette produktet.

ADVARSEL – Dette er et produkt i klasse A. Dette produktet kan forårsake radiointerferens i omgivelsene. Hvis dette er tilfellet, kan det være nødvendig at brukeren tar tilstrekkelige forholdsregler.

Noe støy er normalt når du slår enheten PÅ eller AV.