



Korisnički priručnik

# IPS LED MONITOR (LED MONITOR)

Prije korištenja proizvoda pažljivo pročitajte sigurnosne informacije.

IPS LED Monitor (LED Monitor) – popis modela

27MB85Z

27MB85R

# SADRŽAJ

## 3 LICENCA

---

## 4 SASTAVLJANJE I PRIPREMA

---

- 4 Proizvod i njegovi dijelovi
- 5 Opis dijelova i gumba
- 6 Premještanje i podizanje monitora
- 7 Montiranje monitora
- 7 - Sastavljanje baze postolja
- 8 - Odvajanje baze postolja
- 8 - Postavljanje na stol
- 9 - Prilagodba visine postolja
- 10 - Podešavanje kuta
- 10 - Pospremanje kabela
- 11 - Značajka okretanja
- 12 - Korištenje sigurnosnog uređaja Kensington
- 12 - Odvajanje tijela postolja
- 13 - Montiranje ploče zidnog nosača
- 13 - Montiranje na zid

## 15 KORIŠTENJE MONITORA

---

- 15 Povezivanje s računalom
- 15 - HDMI priključak
- 16 - DVI veza
- 16 - DisplayPort priključak
- 17 - Povezivanje pomoću Thunderbolt (⚡) priključka
- 17 Povezivanje s A/V uređajima
- 17 - HDMI priključak
- 18 Povezivanje perifernih uređaja
- 18 - Povezivanje s računalom pomoću USB kabela
- 19 - Priključivanje slušalica

## 20 INSTALACIJA APLIKACIJE LG MONITOR SOFTWARE

---

## 23 KORISNIČKA KONFIGURACIJA

---

- 23 Aktiviranje glavnog izbornika
- 24 Korisnička konfiguracija
- 24 - Postavke izbornika
- 25 - Postavke formata
- 26 - Postavke za Super Energy Saving (SES)
- 27 - Postavke načina rada
- 28 - Postavke za PIP
- 30 - Slika
- 31 - Boja
- 32 - Postavke

## 33 RJEŠAVANJE PROBLEMA

---

## 35 SPECIFIKACIJE

---

- 37 Tvornički način podrške (unaprijed postavljeni način rada, PC)
- 37 HDMI vrijednosti (video)
- 37 Indikator napajanja

## 38 PRAVILNO DRŽANJE TIJELA

---

# LICENCA

Svaki model ima zasebne licence. Dodatne informacije o licenci potražite na [www.lg.com](http://www.lg.com).



The terms HDMI and HDMI High-Definition Multimedia Interface, and the HDMI logo are trademarks or registered trademarks of HDMI Licensing LLC in the United States and other countries.

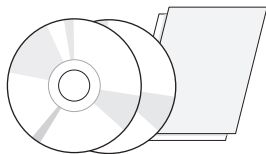


VESA, logotip VESA, logotip sukladnosti za Display Port i logotip sukladnosti za Display Port za dvostruke izvore su registrirani zaštitni znakovi organizacije Video Electronics Standards Association.

# SASTAVLJANJE I PRIPREMA

## Proizvod i njegovi dijelovi

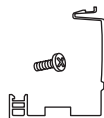
Prije korištenja proizvoda provjerite nalaze li se svi dijelovi u pakiranju. Ako neki od dijelova nedostaju, kontaktirajte prodajno mjesto gdje ste kupili ovaj proizvod. Proizvod i dijelovi mogu izgledati drugačije od onih koji su ovdje prikazani.



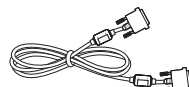
**CD (korisnički priručnik/softver)  
Vodič / kartica**



**Kabel za napajanje**



**Držač kabela / vijak**



**Dvostruki DVI-D kabel**

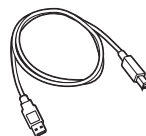


**Baza postolja**



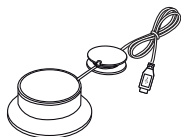
**USB 3.0 kabel vrste A-B**

ili



**Display Port kabel  
(Ovisno o zemlji)**

### Kupuje se zasebno



**Kalibrator  
(ACB8300)  
(Ovisno o zemlji)**



### OPREZ

- Uvijek koristite originalne dijelove kako bi se zajamčila sigurnost i pravilan rad proizvoda.
- Oštećenja ili ozljede uzrokovane neoriginalnim dijelovima nisu pokrivena jamstvom.

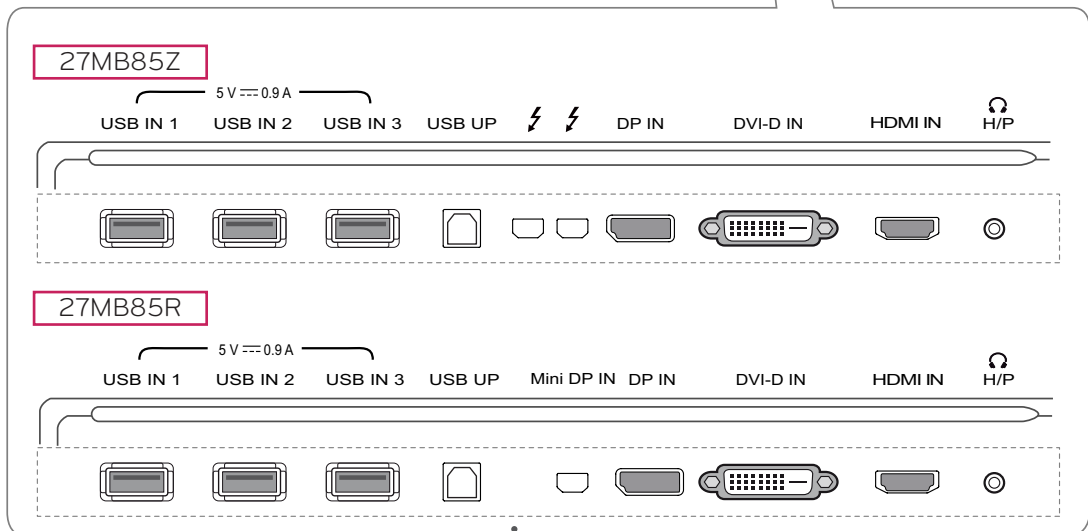
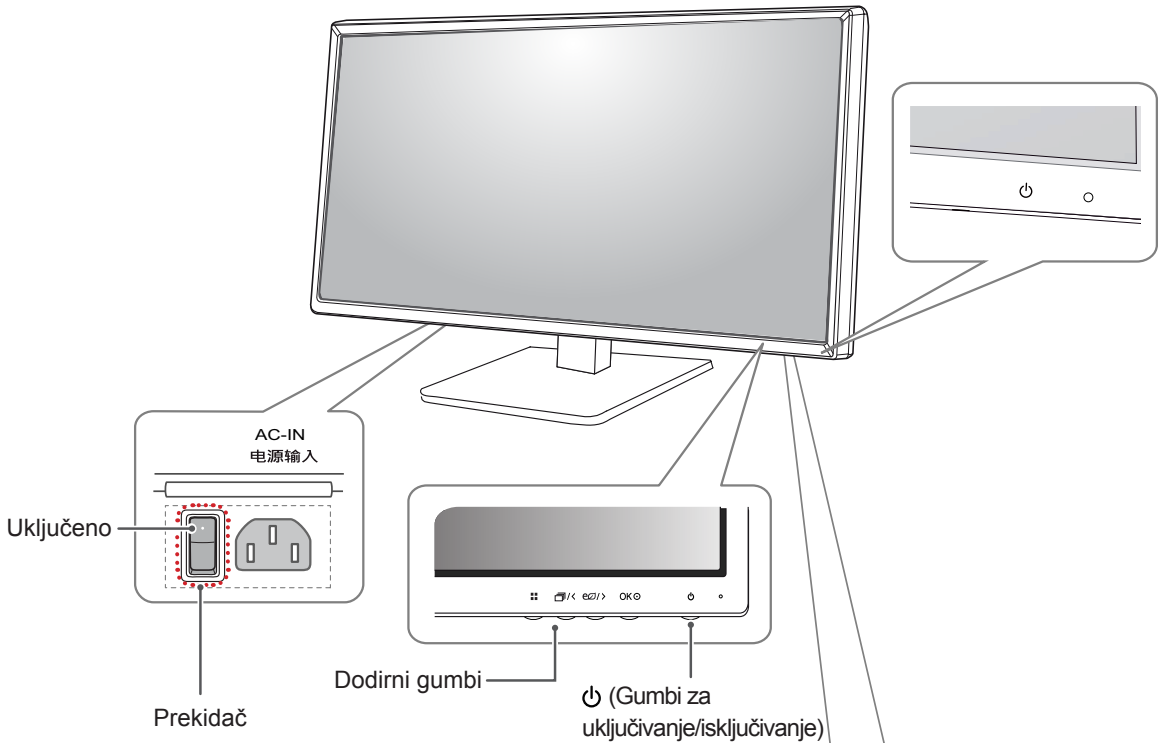


### NAPOMENA

- Napominjemo da dijelovi mogu izgledati drukčije od onih prikazanih ovdje.
- Sve informacije i specifikacije u ovom priručniku podložne su promjenama bez prethodne najave kako bi se poboljšale radne karakteristike proizvoda.
- Zasebna kupovina nije dostupna za sve modele. Za kupnju dodatne opreme posjetite trgovinu elektroničkim proizvodima ili internetsku stranicu za kupnju ili se obratite u trgovinu u kojoj ste kupili proizvod.



## Opis dijelova i gumba



### NAPOMENA

- Prije uključivanja monitora provjerite je li prekidač za napajanje na poleđini uređaja uključen.

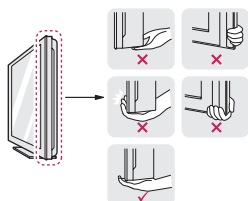
## Premještanje i podizanje monitora

Prilikom premještanja ili podizanja monitora slijedite ove upute kako bi se spriječilo nastajanje ogrebotina na monitoru ili njegovo oštećivanje te kako bi se osigurao njegov siguran transport bez obzira na njegov oblik ili veličinu.



### UPOZORENJE

- Koliko god je to moguće, izbjegavajte dodirivanje zaslona monitora. To može dovesti do oštećivanja zaslona ili nekih piksela koji se koriste za stvaranje slika.
- Prije pokušaja njegovog premještanja preporučuje se smještanje monitora u originalnu kutiju ili pakiranje.
- Prije premještanja ili podizanja monitora isključite kabel za napajanje i sve ostale kabele.
- Čvrsto držite gornji i donji dio okvira monitora. Nemojte držati za samu ploču monitora.



- Kada držite monitor, zaslon ne smije biti okrenut prema vama kako se ne bi ogrebao.

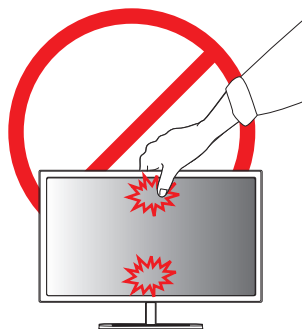


- Monitor prilikom prenošenja nemojte izlagati trzajima ni jakim vibracijama.
- Prilikom premještanja monitora držite ga uspravno te ga nikada nemojte okretati na bok ili ga naginjati na bilo koju stranu.



### UPOZORENJE

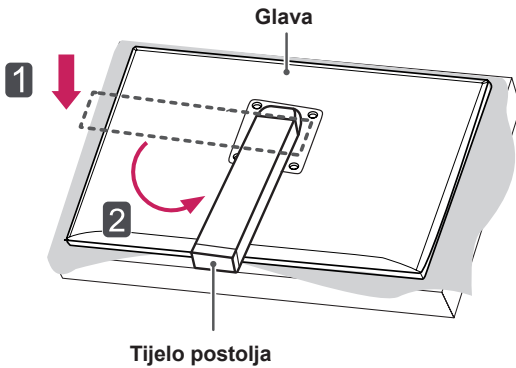
- Koliko god je to moguće, izbjegavajte dodirivanje zaslona monitora.
  - To može dovesti do oštećivanja zaslona ili nekih piksela koji se koriste za stvaranje slika.



## Montiranje monitora

### Sastavljanje baze postolja

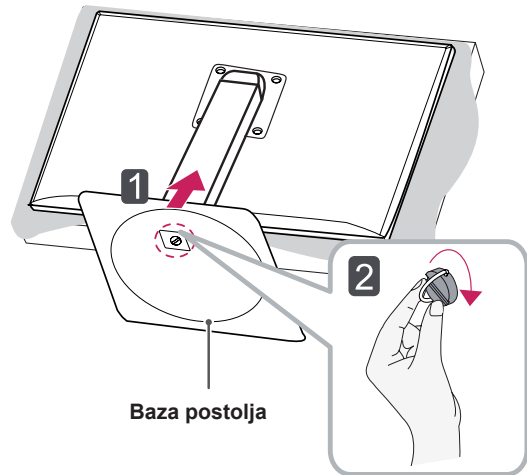
- 1 Monitor položite prednjom stranom prema dolje.
- 2 Zakrenite **tijelo postolja** za 90° u smjeru suprotnom od kazaljke na satu.



#### OPREZ

- Za zaštitu zaslona od ogrebotina površinu prekrijte mekanom tkaninom.
- Kako ne biste ogrebali glavu, tijekom zakretanja **tijela postolja** pripazite da tijelo postolja ne dođe u kontakt s glavom.

- 3 Poravnajte utor na **bazi postolja s tijelom postolja** i do kraja ga gurnite prema gore. Okrenite vijke na **bazi postolja** udesno.



#### OPREZ

- Upotreba pretjerane sile pri pritezanju vijaka može oštetiti monitor. Takva oštećenja nisu pokrivena jamstvom proizvođača.

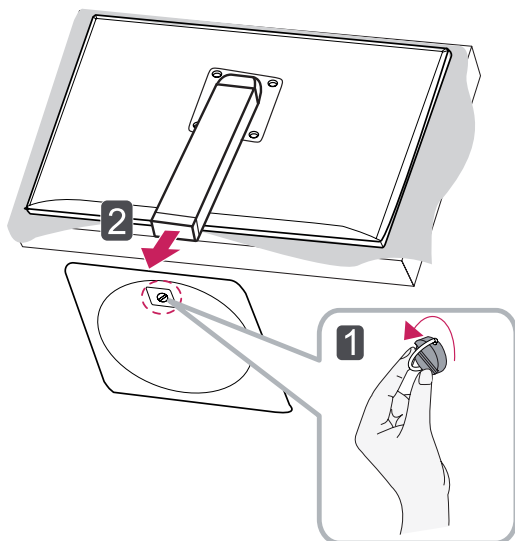
## Odvajanje baze postolja

- 1 Monitor položite prednjom stranom prema dolje.

### ! OPREZ

- Za zaštitu zaslona od ogrebotina površinu prekrijte mekanom tkaninom.

- 2 Okrenite vijke na **bazi postolja** ulijevo za odvajanje **baze postolja** od **tijela postolja**.

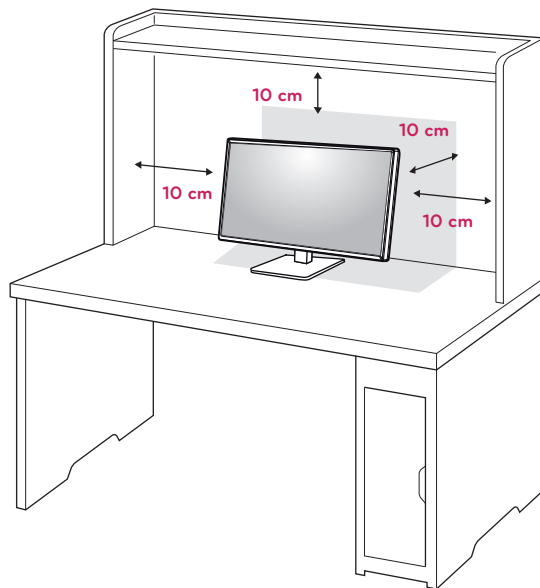


### ! OPREZ

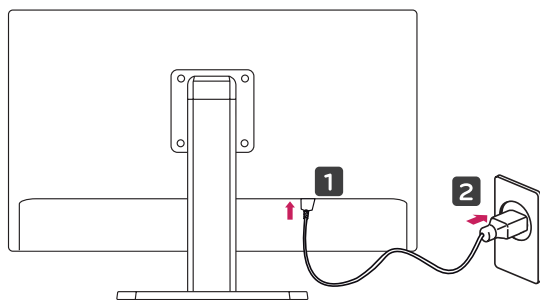
- Dijelovi na grafičkim prikazima mogu se razlikovati od stvarnog proizvoda.
- Monitor nemojte prenositi u preokrenutom položaju jer to može dovesti do njegovog ispadanja iz postolja te do oštećenja ili ozljeda.
- Kako se zaslon ne bi oštetio pri podizanju ili premještanju monitora, držite ga samo za postolje ili plastični poklopac. Time se izbjegava nepotrebno pritiskanje zaslona.

## Postavljanje na stol

- 1 Podignite monitor i smjestite ga na stol u uspravnom položaju. Smjestite ga najmanje **10 cm** od zida kako bi se zajamčilo dostatno prozračivanje.



- 2 Ukopčajte **kabel za napajanje** u zidnu utičnicu.



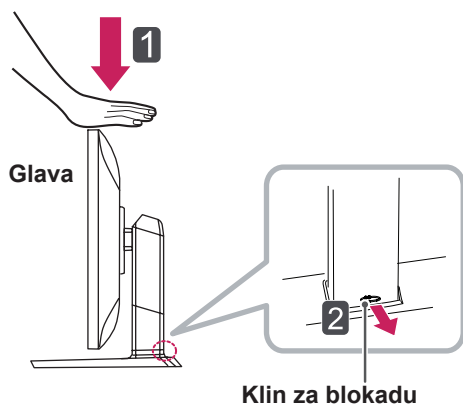
- 3 Pritisnite gumb  (Uključivanje/isključivanje) na donjoj strani monitora kako biste ga uključili.

### ! OPREZ

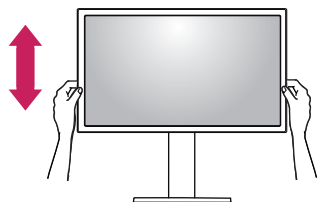
- Prvo iskopčajte kabel za napajanje, a zatim premjestite ili postavite monitor. Postoji opasnost od strujnog udara.

## Prilagodba visine postolja

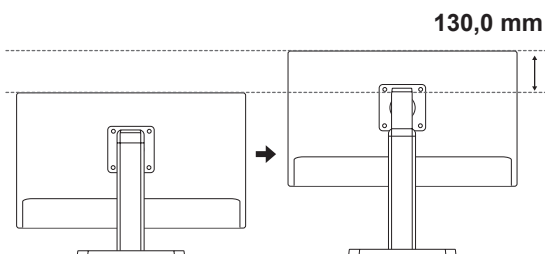
- 1 Monitor koji ste prethodno montirali na postolje postavite u uspravan položaj.
- 2 Gurnite **glavu** prema dolje i izvucite **klin za blokadu**.



- 3 Prilikom upravljanja monitorom svakako ga držite objema rukama.



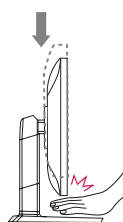
- 4 Visina se može prilagoditi za maksimalno **130,0 mm**.



### ! OPREZ

- Nakon što se izvadi, klin nije potrebno ponovno umetati kako bi se prilagodila visina.

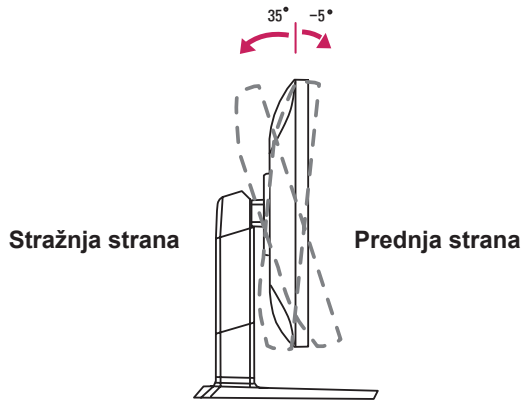
### ! UPOZORENJE



- Nemojte stavljati prste ili ruku između zaslona i baze (postolja) prilikom prilagodbe visine zaslona.

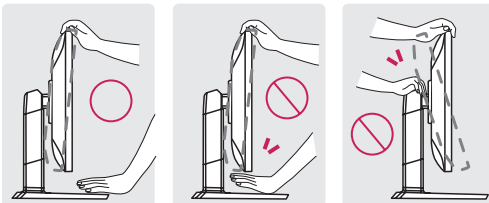
## Podešavanje kuta

- 1 Postavite monitor u uspravan položaj tako da bude montiran na bazu postoljaja.
- 2 Podesite kut zaslona. Kut pod kojim se zaslon nalazi može se prilagoditi tako da se zaslon nagne naprijed ili natrag za  $-5^\circ$  do  $35^\circ$  kako bi gledanje bilo što ugodnije.

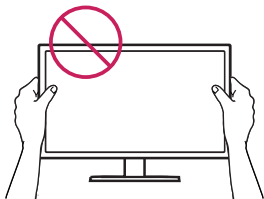


### UPOZORENJE

- Nemojte stavljati prste ili ruku između zaslona i baze (postolja) prilikom prilagodbe visine zaslona.

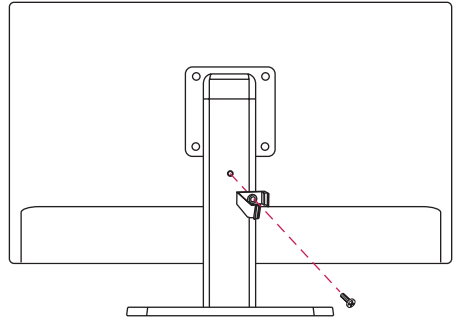


- Pazite da prilikom prilagođavanja kuta monitora ne dodirujete ili pritišćete područje zaslona.

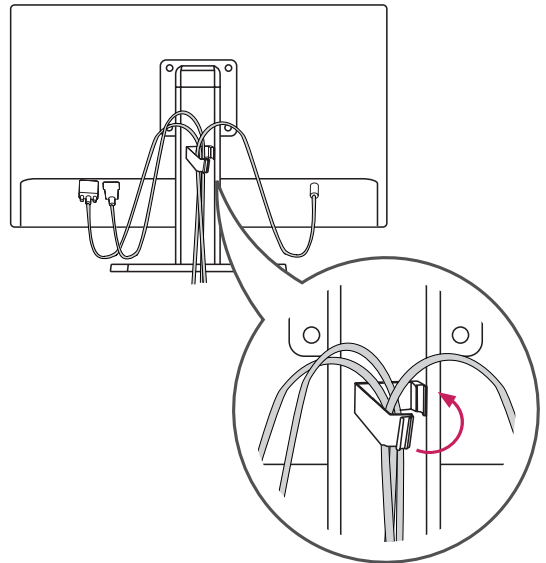


## Pospremanje kabela

- 1 Upotrijebite priloženi vijak kako biste pričvrstili držač kabela na tijelo postolja kako je prikazano na slici.

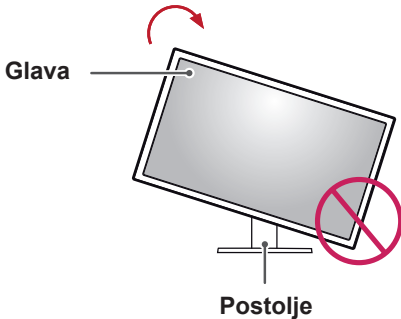


- 2 Prikupite kabele i povežite ih isporučenim držačem za kabele.



## Značajka okretanja

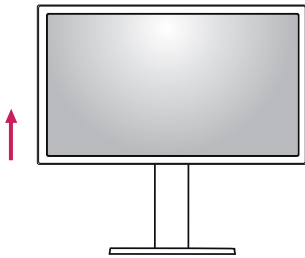
Značajka okretanja omogućuje zaokretanje monitora za 90 stupnjeva udesno.



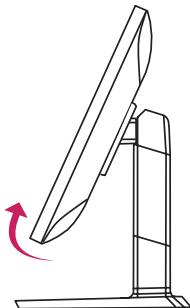
### ! UPOZORENJE

- Kako ne biste ogrebali bazu postolja, pazite da postolje ne dođe u dodir s monitorom prilikom zakretanja monitora.

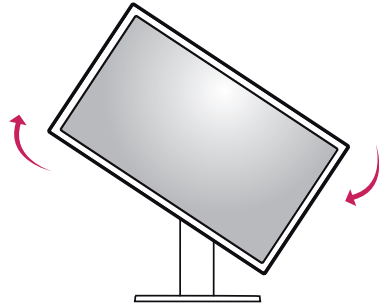
- 1 Podignite monitor na maksimalnu visinu.



- 2 Podesite kut monitora u smjeru strelice kako je prikazano na slici.



- 3 Zakrenite monitor udesno kako je prikazano na slici.



- 4 Dovršite postavljanje okretanjem monitora za 90°, kao što je prikazano u nastavku.



### ! NAPOMENA

- Značajka zaslona Auto Pivot (Automatsko okretanje) nije podržana.
- Zaslona se može jednostavno okrenuti pomoću prečaca za okretanje zaslona koji nudi operacijski sustav Windows. Napominjemo da neke verzije operacijskog sustava Windows mogu koristiti drugačije postavke prečaca za okretanje zaslona ili možda uopće ne podržavaju prečac za okretanje zaslona.
- Podržane verzije operacijskog sustava Windows: Windows 7 i Windows 8
- Kombinacija tipki prečaca za okretanje zaslona u operacijskom sustavu Windows
  - 0°: Ctrl + Alt + strelica gore (↑)
  - 90°: Ctrl + Alt + strelica lijevo (←)
  - 180°: Ctrl + Alt + strelica dolje (↓)
  - 270°: Ctrl + Alt + strelica desno (→)

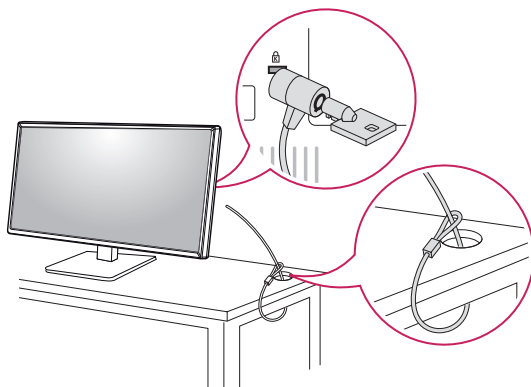
**UPOZORENJE**

- Budite oprezni kada okrećete monitor dok je u njega priključen kabel.
- Kako biste izbjegli ozljede prilikom okretanja zaslona, nemojte stavljati prste između zaslona i baze postolja.

**Korištenje sigurnosnog uređaja Kensington**

Priključak za sigurnosni sustav Kensington nalazi se na stražnjoj strani monitora. Više informacija o postavljanju i korištenju potražite u korisničkom priručniku za sigurnosni uređaj Kensington ili na web-mjestu <http://www.kensington.com>.

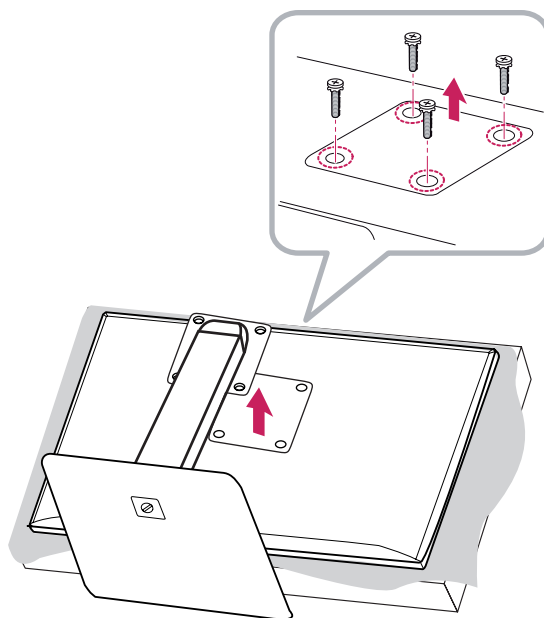
Monitor sa stolom povežite pomoću kabela za sigurnosni sustav Kensington.

**NAPOMENA**

- Sigurnosni sustav Kensington ubraja se u dodatnu opremu. Dodatnu opremu možete nabaviti u većini trgovina elektroničkom opremom.

**Odvajanje tijela postolja**

- 1 Postavite monitor sa zaslonom prema dolje. Za zaštitu zaslona od ogrebotina površinu prekriti mekanom tkaninom.
- 2 Pomoću odvijača uklonite četiri vijka i odvojite postolje od monitora.

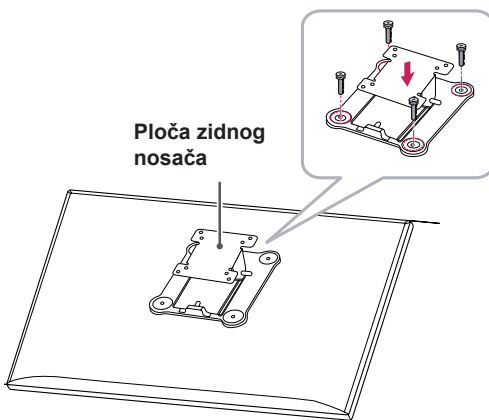




## Montiranje ploče zidnog nosača

Ovaj monitor u skladu je sa specifikacijama ploča zidnih nosača i drugih kompatibilnih uređaja.

- 1 Monitor položite prednjom stranom prema dolje. Za zaštitu ekrana od ogrebotina površinu prekrijte mekanom tkaninom.
- 2 Ploču zidnog nosača postavite na monitor i poravnajte je s otvorima za vijke.
- 3 Pomoću odvijača zategnite četiri vijka kako biste ploču pričvrstili za monitor.



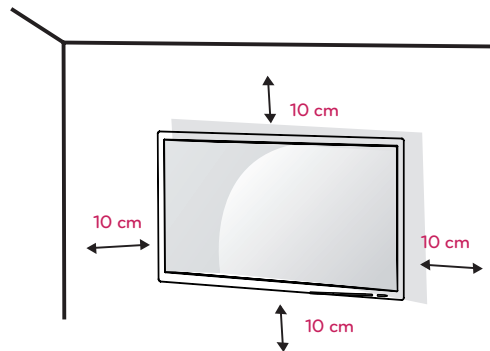
Ploča zidnog nosača

### ! NAPOMENA

- Ploča zidnog nosača prodaje se zasebno.
- Dodatne informacije o montaži potražite u vodiču za postavljanje zidnog nosača.
- Prilikom montiranja ploče zidnog nosača nemojte koristiti prekomjernu silu jer biste tako mogli oštetiti zaslon

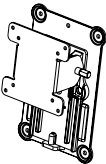
## Montiranje na zid

Monitor montirajte najmanje 10 cm od zida i ostavite oko 10 cm prostora sa svake strane monitora kako biste osigurali dovoljnu ventilaciju. Detaljne upute za montiranje potražite u lokalnoj trgovini. Osim toga, upute za montiranje i postavljanje nagibnog zidnog nosača možete pronaći u priručniku.

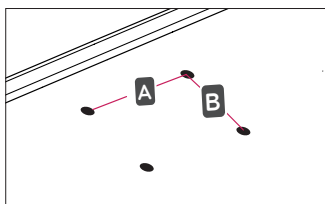


Kako biste monitor montirali na zid, na stražnju stranu monitora pričvrstite zidni nosač (dodatno). Zidni nosač mora biti dobro pričvršćen za monitor i za zid.

- 1 Koristite zidni nosač i vijke koji su usklađeni s VESA standardom.
- 2 U slučaju upotrebe vijaka koji su dulji od standardnih mogli biste oštetiti unutarnje dijelove uređaja.
- 3 Vijak koji nije usklađen sa standardom VESA može oštetiti proizvod i dovesti do pada monitora. LG Electronics ne snosi odgovornost za bilo kakve nezgode povezane s korištenjem nestandardnih vijaka.
- 4 Sukladno VESA standardu samo u odnosu na dimenzije sučelja montiranje na zid s vijcima i specifikacije vijaka.
- 5 Koristite ploču zidnog nosača i vijke koji su sukladni VESA standardu, kako je navedeno ispod.
  - 784,8 mm ili manje
    - \* Debljina ploče zidnog nosača: 2,6 mm
    - \* Vijak za pričvršćivanje: promjer 4,0 mm x otklon 0,7 mm x duljina 10 mm
  - 787,4 mm ili više
    - \* Koristite zidni nosač i vijke koji zadovoljavaju VESA standard.

Model	27MB85Z
	27MB85R
VESA (A x B)	100 x 100
Vijak za postolje	M4 x L10
Potrebni vijci	4
Ploča zidnog nosača (dodatno)	RW120 

- VESA (A x B)



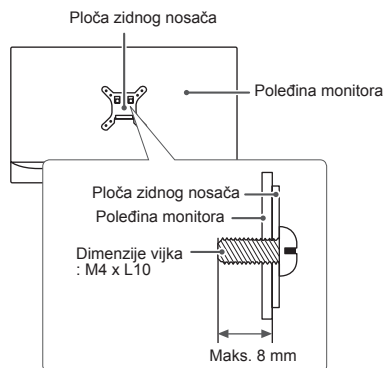
### NAPOMENA

- Koriste vijke čija specifikacija odgovara standardu VESA.
- Komplet zidnog nosača sadrži vodič za instalaciju i sve potrebne dijelove.
- Zidni nosač spada u dodatnu opremu. Nabaviti ga možete od lokalnog distributera.
- Duljina vijka može se razlikovati za svaki zidni nosač. Obavezno koristite vijke odgovarajuće duljine.
- Više informacija potražite u korisničkom priručniku za zidni nosač.



### UPOZORENJE

- Prije premještanja ili postavljanja monitora iskopčajte kabel napajanja kako biste izbjegli strujni udar.
- Ako ga postavite na strop ili kosi zid, monitor može pasti i uzrokovati ozljede. Koristite ovlaštene LG nosač za zid te se obratite lokalnom zastupniku ili kvalificiranom osoblju.
- Upotreba pretjerane sile pri pritezanju vijaka može oštetiti monitor. Takva oštećenja nisu pokrivena jamstvom proizvođača.
- Koristite zidni nosač i vijke koji su usklađeni s VESA standardom. Šteta uzrokovana korištenjem neodgovarajućih komponenti neće biti pokrivena jamstvom proizvođača.
- Mjereno od poleđine monitora, vijci smiju biti dugi najviše 8 mm.



# KORIŠTENJE MONITORA



## UPOZORENJE

- Nemojte dugotrajno pritiskati zaslon. To može dovesti do izobličenja slike.
- Nemojte na zaslonu dugotrajno prikazivati nepomične slike. To može dovesti do urezivanja slike. Koristite čuvar zaslona kad god je to moguće.



## NAPOMENA

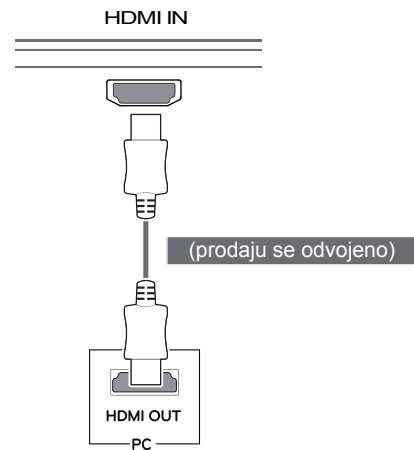
- Pri ukopčavanju kabela za napajanje u zidnu utičnicu, koristite uzemljenu višestruku (s 3 rupe) ili uzemljenu utičnicu.
- Kada se monitor uključi u prostoru s niskom temperaturom, slika na njemu može treperiti. To je uobičajeno.
- Na zaslonu se ponekad mogu pojaviti crvene, zelene ili plave točke. To je uobičajeno.

## Povezivanje s računalom

- Ovaj monitor podržava značajku \*Plug and Play.  
\*Plug and Play: značajka koja vam omogućava da svojem računalu dodate uređaj bez potrebe za ponovnom konfiguracijom ili ručnim instaliranjem upravljačkih programa.

## HDMI priključak

Prenosi digitalni video i audio signal s računala na monitor. Računalo s monitorom povežite pomoću HDMI kabela, kao što je prikazano na sljedećoj ilustraciji.

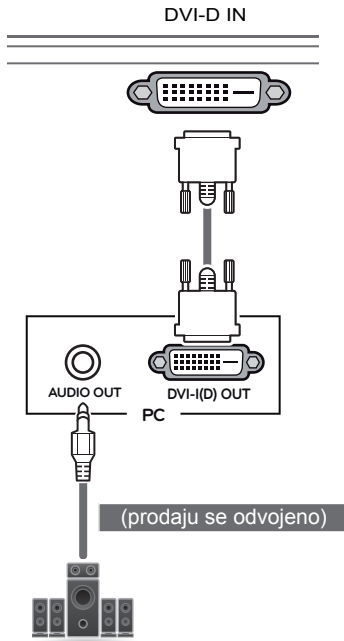


## UPOZORENJE

- Povežete li računalo s monitorom pomoću HDMI kabela, moglo bi doći do poteškoća s kompatibilnošću uređaja.
- Korištenje kabela DVI-HDMI ili DP (Display-Port) na HDMI može uzrokovati probleme s kompatibilnošću.

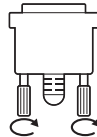
## DVI veza

Služi za prijenos videosignala prema monitoru. Povežite monitor pomoću DVI kabela kako je prikazano ispod.



### UPOZORENJE

- Priključite kabel za ulaz signala i okrenite ga u smjeru strelice, kao što je prikazano na ilustraciji. Dobro pričvrstite kabel kako bi se spriječilo njegovo iskopčavanje.



### NAPOMENA

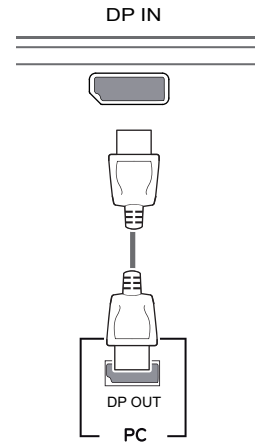
- Korištenje DVI-HDMI kabela može uzrokovati probleme s kompatibilnošću.
- Ako priključujete DVI signalni kabel, koristite dvostruki DVI-D kabel.

## DisplayPort priključak

Prenosi digitalni video i audio signal s računala na monitor. Monitor s računalom povežite pomoću Display Port kabela, kao što je prikazano na sljedećoj ilustraciji:

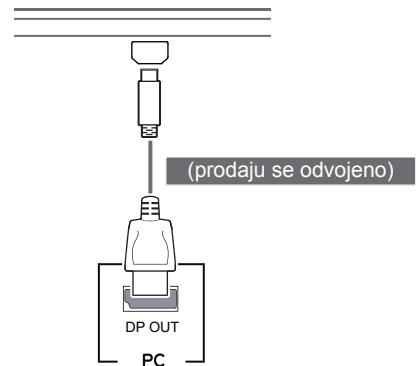
27MB85Z

27MB85R



27MB85R

Mini DP IN



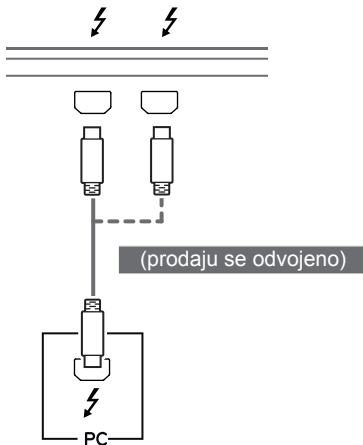
### NAPOMENA

- Ovisno o verziji DP (DisplayPort) priključka na računalu, možda se neće reproducirati slika ili zvuk.
- Prilikom korištenja kabela Mini DP na DP (Mini DisplayPort na DisplayPort) preporučuje se korištenje kabela sa specifikacijama DisplayPort 1.1a.

## Povezivanje pomoću Thunderbolt (⚡) priključka

27MB85Z

Zaslon visoke rezolucije ili uređaj za pohranu podataka visokih performansi možete povezati s monitorom pomoću Thunderbolt priključka. Priključite vanjski uređaj u monitor pomoću kabela za Thunderbolt priključak kako je prikazano na slici u nastavku.



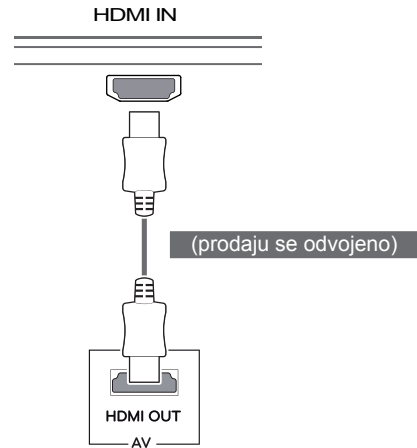
### ! NAPOMENA

- Maksimalna brzina prijenosa podataka svakog priključka iznosi 20 Gb/s.
- Svakako koristite kabel s certifikatom Thunderbolt (⚡). U suprotnom može doći do kvara na uređaju.
- Thunderbolt (⚡) priključak podržavaju operacijski sustavi Windows 7, Windows 8 i novi Mac Pro (Mac OS 10.9).
- Za upotrebu Thunderbolt (⚡) priključka mora se instalirati upravljački program ASM s CD medija s korisničkim priručnikom.
- Dvostruko serijsko priključivanje monitora putem Thunderbolt (⚡) priključka možda nije podržano, ovisno o izvedbi grafičke kartice.
- Povezivanje Thunderbolt (⚡) kabela putem lančanog povezivanja može uzrokovati kašnjenje u prikazu slike.

## Povezivanje s A/V uređajima

### HDMI priključak

HDMI kabel služi za prijenos digitalnih audiosignala i videosignala s AV uređaja na monitor. AV uređaj s monitorom povežite pomoću HDMI kabela, kao što je prikazano na sljedećoj ilustraciji.



### ! NAPOMENA

- Korištenje kabela DVI-HDMI ili DP (Display-Port) na HDMI može uzrokovati probleme s kompatibilnošću.

## Povezivanje perifernih uređaja

### Povezivanje s računalom pomoću USB kabela

USB priključak na uređaju radi kao USB čvorište.



#### NAPOMENA

- Prije upotrebe uređaja svakako instalirajte najnoviji servisni paket operacijskog sustava Windows.
- Periferni uređaji prodaju se zasebno.
- U USB priključak moguće je priključiti tipkovnicu, miš ili USB uređaj.



#### UPOZORENJE

Upozorenja za korištenje USB uređaja

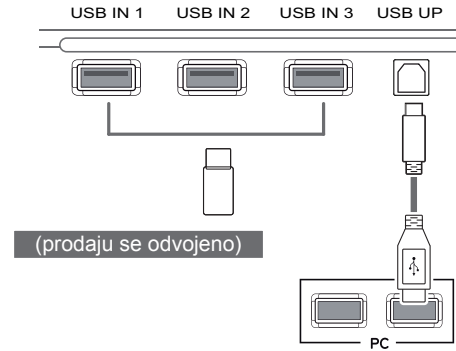
- USB uređaj s instaliranim programom za automatsko prepoznavanje ili s vlastitim upravljačkim programom možda se neće prepoznati.
- Neki USB uređaji možda nisu podržani ili neće ispravno raditi.
- Preporučuje se korištenje USB čvorišta ili tvrdog diska s napajanjem (ako nema dovoljno napajanja, USB uređaj možda se neće ispravno prepoznati).

### Povezivanje putem HDMI/DP (DisplayPort)

#### priključka

Kako biste mogli koristiti USB 3.0, računalu i uređaj povežite A-B USB 3.0 kabelom.

Perifernim uređajima koji su povezani putem ulaza USB IN može se upravljati s računala.

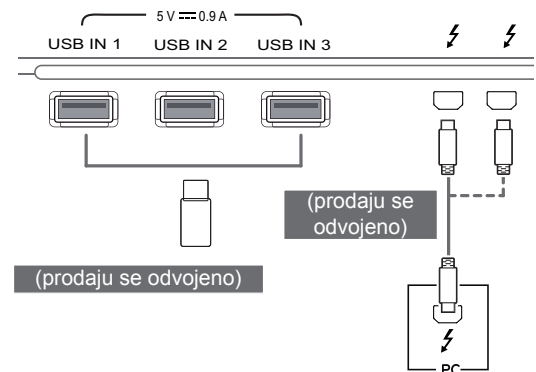


### Povezivanje pomoću Thunderbolt (⚡) priključka

#### 27MB85Z

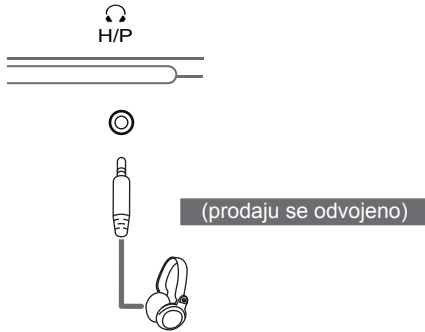
Perifernim uređajima koji su povezani putem ulaza USB IN može se upravljati s računala.

Ako pomoću izbornika promijenite ulaz dok je u Thunderbolt priključak priključen uređaj, uređaj priključen putem USB priključka možda neće ispravno raditi.



## Priključivanje slušalica

Periferne uređaje s monitorom možete povezati putem priključka za slušalice. Uređaje povežite na prikazani način.

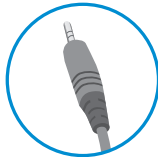


### NAPOMENA

- Periferni uređaji prodaju se zasebno.
- Ako koristite slušalice s kutnim utikačem, moglo bi doći do poteškoća prilikom povezivanja drugog vanjskog uređaja s monitorom. Stoga preporučamo upotrebu slušalica s ravnim utikačem.



Kutni utikač



Ravni utikač

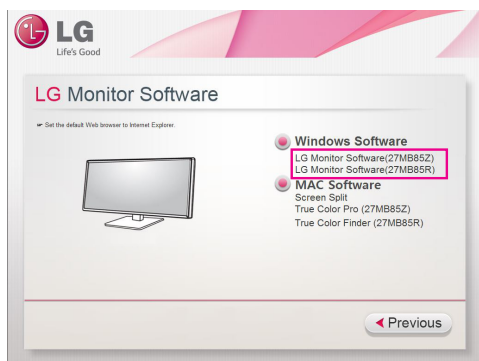
- Ovisno o postavkama zvuka na računalu i vanjskom uređaju, funkcije slušalica i zvučnika možda će biti ograničene.

# INSTALACIJA APLIKACIJE LG MONITOR SOFTWARE

U CD pogon računala umetnite CD sa softverom koji se nalazi u pakiranju i instalirajte aplikaciju LG Monitor Software.

Slike s prikazom instalacijskog zaslona služe samo za referencu. Stvarni izgled zaslona može se razlikovati, ovisno o modelu.

- 1 Postavite Internet Explorer kao zadani web-preglednik.



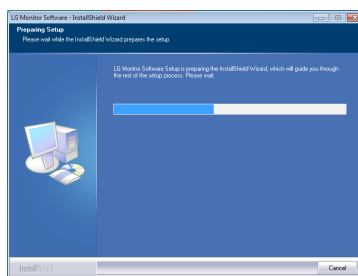
- 2 Pritisnite LG Monitor Software na glavnom zaslonu CD medija. Nakon što se pojavi prozor preuzimanja datoteke, pritisnite gumb [Run] (Pokreni). (prozor preuzimanja datoteke može se razlikovati ovisno o operativnom sustavu i verziji Internet Explorer, ali su postupci instalacije isti).



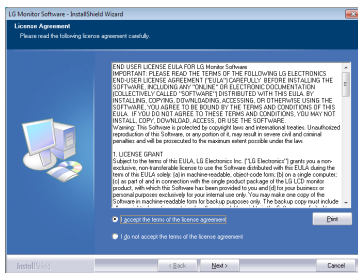
## OPREZ

- Servisni paket 1 ili novije verzije potreban je za sistem Window 7.

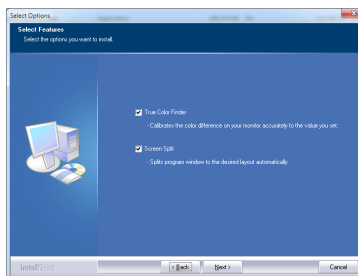
- 3 Pratite upute za nastavak s instaliranjem.



- 4 Potvrdite polje I accept the terms of the agreement (Prihvaćam uvjete ugovora) na zaslonu License Agreement (Ugovor o licenciranju), a zatim pritisnite gumb [Next] (Sljedeće).



- 5 Odaberite program koji želite instalirati.

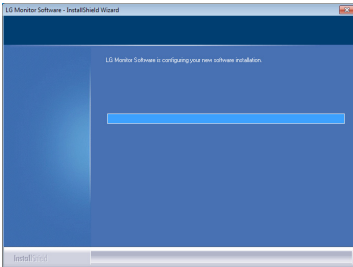




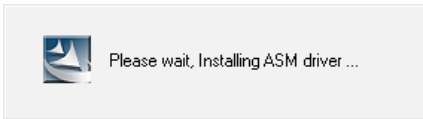
**! NAPOMENA**

- Screen Split: Ovaj program automatski dijeli prozor programa na željeni način.
- True Color Finder / True Color Pro: Ovaj program kalibrira izlaz monitora u boji na precizan način prema vašim potrebama.

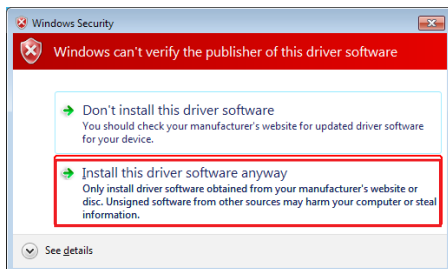
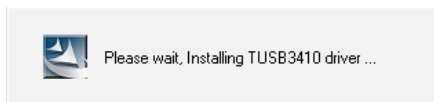
6 Instaliranje softvera za LG monitor počinje kao što je prikazano.



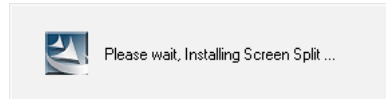
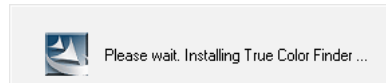
7 Ako nije instaliran upravljački program ASM, on će se instalirati automatski. (samo model 27MB85Z)



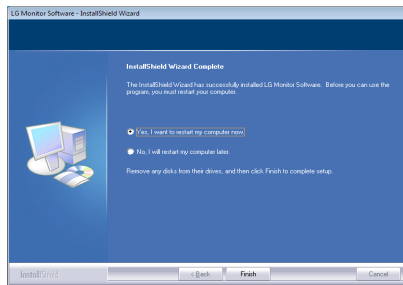
8 Ako već nije instaliran, upravljački program TUSB3410 instalirat će se automatski. Odaberite Install this driver software anyway (I) (Ipak instaliraj ovaj upravljački program) ako se pojavi Windows sigurnosna poruka prikazana u nastavku.



9 Program koji ste odabrali na stranici Select Features (Izaberi funkcije) bit će automatski instaliran.



10 Nakon što se instalacija završi, ponovo pokrenite sustav.

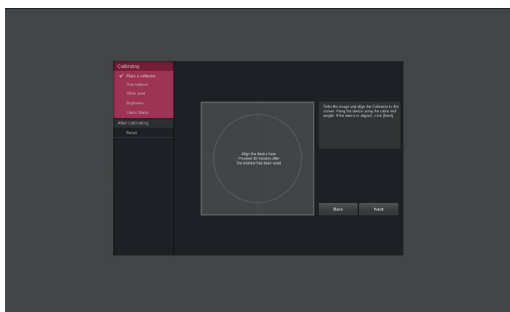


**! NAPOMENA**

Za vrijeme rada softvera True Color Finder / True Color Pro, ikona za True Color Finder / True Color Pro [🌈] prikazuje se u traci sustava u donjem desnom dijelu zaslona računala.



Desnom tipkom miša pritisnite ikonu značajke True Color Finder / True Color Pro i odaberite "Start Program" (Pokreni program) za pokretanje programa.

**! OPREZ**

- Kada završite kalibriranje monitora pomoću softvera True Color Finder / True Color Pro, skinite kalibrator s monitora i čuvajte ga na sobnoj temperaturi, na mjestu koje nije izloženo izravnoj sunčevoj svjetlosti ili ga stavite u kutiju.
  - Ako se mjerni dio kalibratora dugo vremena izloži direktnoj sunčevoj svjetlosti, može doći do njegovog oštećenja.
  - Nemojte ga čuvati na mjestu izloženom visokim/niskim temperaturama i vlazi.
- Ako je neka aplikacija za kalibraciju drugog proizvođača instalirana na vašem računalu, kvaliteta slike može biti ugrožena uslijed konflikta između te dvije aplikacije. Kako biste osigurali najbolje performanse, preporučuje se deinstaliranje druge aplikacije za kalibriranje.

**! NAPOMENA**

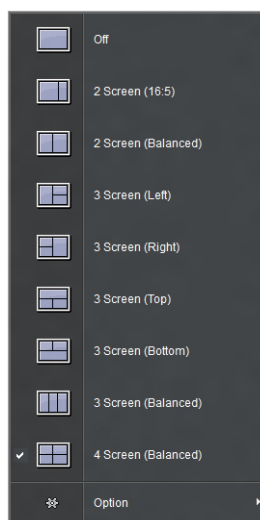
- Kako biste koristili funkciju True Color Finder / True Color Pro, morate nabaviti podržani kalibrator.
- Pojediniosti o podržanim kalibratorima i grafičkim karticama potražite u vodiču za korištenje softvera True Color Finder / True Color Pro.
- Ako ste promijenili ulaz signala, preporučujemo da ponovo izvršite kalibraciju kvalitete slike monitora.

**! NAPOMENA**

Ako koristite funkciju Screen Split, u traci sustava u donjem desnom kutu zaslona prikazat će se ikona Screen Split [🖥️].



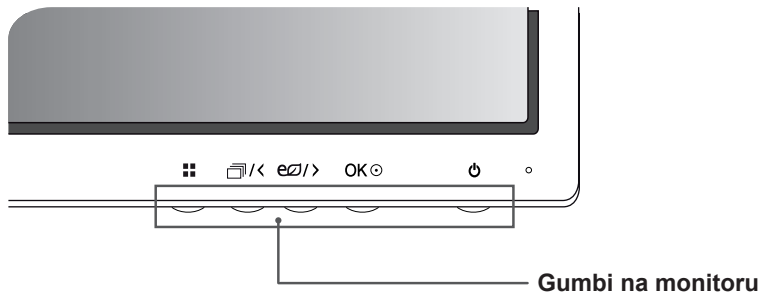
Desnom tipkom miša pritisnite ikonu Screen Split i odaberite željeni izgled.



# KORISNIČKA KONFIGURACIJA

## Aktiviranje glavnog izbornika

- 1 Pritisnite gumb **Izbornik** (■).
- 2 Pomoću gumba <, > podesite opcije.  
Za povratak na izbornik više razine ili postavljanje drugih stavki izbornika koristite gumb **Izbornik** (■).
- 3 Za izlazak iz OSD izbornika pritisnite i zadržite gumb **Izbornik** (■).



Gumb	Opis	
Izbornik (■)	Ako je izbornik neaktivan	Aktiviranje glavnog izbornika.
	Ako je izbornik aktivan	Povratak u prethodni izbornik.
□/◀ ▶/⊗	Ako je izbornik neaktivan	Aktivacija/deaktivacija načina rada slike.
	Ako je izbornik aktivan	Tipka sa strelicom ulijevo
⊗/▶	Ako je izbornik neaktivan	Aktivacija/deaktivacija načina rada Super Energy Saving (SES) (Super ušteda energije).
	Ako je izbornik aktivan	Tipka sa strelicom udesno
OK (U redu) (⊙)	Ako je izbornik neaktivan	Potvrda odabira.
	Ako je izbornik aktivan	Pritiskom na OK prikazuje se rezolucija trenutnog signala (jedino ako je dostupan ulazni signal).
⏻ (Gumb za uključivanje/isključivanje)	Služi za uključivanje i isključivanje napajanja.	
	<b>Indikator napajanja</b>	Kada monitor radi, indikator napajanja svijetli bijelo (uključeno). Kada je monitor u način rada za uštedu energije, indikator napajanja treperi bijelo.

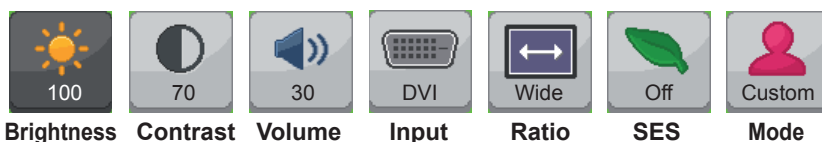
### ! NAPOMENA

- Svi su gumbi osjetljivi na dodir i mogu se aktivirati dodirivanjem donje prednje strane monitora prstom.

## Korisnička konfiguracija

### Postavke izbornika

- 1 Kako bi se prikazao OSD **Izbornik**, pritisnite gumb **Izbornik** (⏏) na donjoj strani monitora.
- 2 Pomoću gumba < ili > podesite opcije.
- 3 Odaberite **X** za izlazak iz OSD izbornika.  
Za povratak na izbornik više razine ili postavljanje drugih stavki izbornika koristite gumb **Izbornik** (⏏).



Sve su opcije opisane u nastavku.

Izbornik	Opis
<b>Brightness (SVJETLINA)</b>	Podešavanje svjetline i kontrasta zaslona.
<b>Contrast (KONTRAST)</b>	
<b>Volume (Jakost zvuka)</b>	Prilagođava glasnoću.
	<p><b>! NAPOMENA</b></p> <ul style="list-style-type: none"> <li>• Glasnoća je onemogućena u načinu rada DVI ulaza.</li> <li>• Odabirom gumba OK u izborniku Volume (Glasnoća) omogućujete/ onemogućujete funkciju Mute (isključivanje zvuka).</li> </ul>
<b>Input</b>	Odabir trenutnog ulaznog signala.
<b>Široko/original</b>	Podešavanje formata zaslona.
<b>Super Energy Saving (SES)</b>	Omogućuje ili onemogućuje funkciju Super Energy Saving (SES).
<b>Mode (Način rada)</b>	Postavljanje na opcije Custom (Prilagođeno), sRGB, Adobe RGB (samo model 27MB85Z), DCM Slim., Reader (Čitanje) ili Calibration (Kalibracija).
<b>PIP</b>	Prikaz zaslona iz dva ulaza signala na jednom monitoru.
<b>Picture (Slika)</b>	Podešavanje jasnoće, razine crne boje i vremena odaziva ekrana.
<b>Color (Boja)</b>	Podešavanje gama vrijednosti te topline i ravnoteže boja na ekranu.
<b>Settings (Postavke)</b>	Podešavanje jezika, glavnog zvuka, zvuka gumba, LED indikator napajanja, Aut. st. mirovanja i zaključavanja OSD prikaza.
<b>Vraćanje postavki</b>	Vraćanje postavki na zadane vrijednosti, kao na dan kupnje. Kako biste odmah vratili postavke, pritisnite gumb < ili >.
<b>Exit (Izlaz)</b>	Izlaz iz OSD izbornika.

## Postavke formata



- 1 Kako bi se prikazao OSD **Izbornik**, pritisnite gumb **Izbornik** (⏏) na donjoj strani monitora.
- 2 Pritisnite < ili > za prelazak na **Ratio (Format)**.
- 3 Pritisnite **OK** (U redu) kako biste odabrali **Ratio (Format)**.
- 4 Pomoću gumba < ili > podesite opcije.
- 5 Odaberite **X** za izlazak iz OSD izbornika.  
 Za povratak na izbornik više razine ili postavljanje drugih stavki izbornika koristite gumb **Izbornik** (⏏).

### Podizbornik



Sve su opcije opisane u nastavku.

Izbornik > Ratio (Format)	Opis
<b>Wide (Široko)</b>	Prikazuje video u širokokutnom formatu, bez obzira na ulaz videosignala.
<b>Original</b>	Prikazuje video u skladu s formatom ulaznog videosignala.
<b>1:1</b>	Format slike ne podešava se u odnosu na originalni.
<b>Back (Natrag)</b>	Prelazak na prethodni OSD zaslon.
<b>Exit (Izlaz)</b>	Izlaz iz OSD izbornika.

### ! NAPOMENA

- Prikaz može izgledati jednako za opcije Wide (Široko), Original (Izvorno) i 1:1 uz preporučenu razlučivost (2560 x 1440).
- Format je onemogućen kod ispreplitanog signala.

## Postavke za Super Energy Saving (SES)



SES

- 1 Kako bi se prikazao OSD **Izbornik**, pritisnite gumb **Izbornik** (■) na donjoj strani monitora.
- 2 Pritisnite < ili > za prelazak na **Super Energy Saving (SES)**.
- 3 Pritisnite **OK** (U redu) kako biste odabrali **Super Energy Saving (SES)**.
- 4 Pomoću gumba < ili > podesite opcije.
- 5 Odaberite **X** za izlazak iz OSD izbornika.  
Za povratak na izbornik više razine ili postavljanje drugih stavki izbornika koristite gumb **Izbornik** (■).

### Podizbornik



On

Off

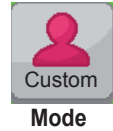
Back

Exit

Sve su opcije opisane u nastavku.

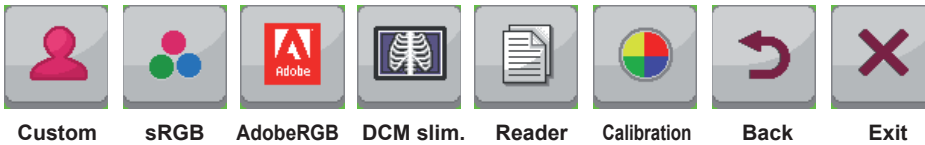
Izbornik > SES	Opis	
Super Energy Saving (SES)	On (Uključeno)	Omogućavanje funkcije Super Energy Saving koja omogućava štednju energije u skladu s razinom učinkovitosti funkcije Super Energy Saving.
	Off (Isključeno)	Onemogućavanje funkcije Super Energy Saving.

## Postavke načina rada



- 1 Kako bi se prikazao OSD **Izbornik**, pritisnite gumb **Izbornik** (⏏) na donjoj strani monitora.
- 2 Pritisnite < ili > za prelazak na **Mode (Način rada)**.
- 3 Pritisnite **OK** (U redu) za odabir opcije **Mode (Način rada)**.
- 4 Pomoću gumba < ili > podesite opcije.
- 5 Odaberite **X** za izlazak iz OSD izbornika.  
Za povratak na izbornik više razine ili postavljanje drugih stavki izbornika koristite gumb **Izbornik** (⏏).

### Podizbornik



Custom sRGB AdobeRGB DCM slim. Reader Calibration Back Exit

Sve su opcije opisane u nastavku.

Izbornik > Mode	Opis
<b>Custom (Prilagođeni)</b>	Omogućava korisniku da prilagodi svaki element. Način prikaza boja u glavnom izborniku može se podešavati.
<b>sRGB</b>	Standardni RGB prostor boje za monitor i pisač.
<b>AdobeRGB (samo model 27mb85Z)</b>	Mnogo veći prostor boje u odnosu na sRGB. Ova opcija pogodna je za ispisivanje slika.
<b>DCM slim.</b>	Optimiziranje zaslona za prikaz rendgenskih slika. Možete povećati svjetlinu zaslona u OSD izborniku. <div style="border: 1px solid black; padding: 5px; margin-top: 10px;"> <p><b>! NAPOMENA</b></p> <ul style="list-style-type: none"> <li>• Ovaj je proizvod odobren kao IT uređaj, a ne kao medicinski uređaj. Predviđen je samo za upotrebu u uredu. (Može se koristiti za obrazovanje i referencu, ali ne i za medicinsko dijagnosticiranje.)</li> </ul> </div>
<b>Reader (Čitanje)</b>	Optimiziranje zaslona za prikaz dokumenata. Zaslon možete posvijetliti u OSD izborniku.
<b>Calibration (Kalibracija)</b>	Primjenjuje vrijednost koju kalibrira True Color Pro / True Color Finder. <div style="border: 1px solid black; padding: 5px; margin-top: 10px;"> <p><b>! NAPOMENA</b></p> <ul style="list-style-type: none"> <li>• Pokrenite program True Color Pro / True Color Finder.</li> <li>• Postavke kalibracije za DVI / HDMI / DP (DisplayPort) i Thunderbolt spremiće se zasebno (samo model 27MB85Z).</li> <li>• Postavke kalibracije za DVI / HDMI / DP (DisplayPort) i miniDP (Mini DisplayPort) spremiće se zasebno (samo model 27MB85R).</li> </ul> </div>
<b>Back (Natrag)</b>	Prelazak na prethodni OSD zaslon.
<b>Exit (Izlaz)</b>	Izlaz iz OSD izbornika.

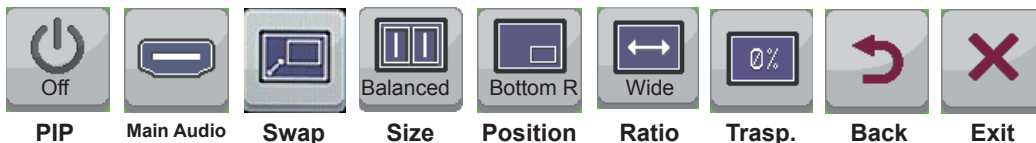
## Postavke za PIP



PIP

- 1 Kako bi se prikazao OSD **Izbornik**, pritisnite gumb **Izbornik** (■) na donjoj strani monitora.
- 2 Pritisnite < ili > za prelazak na **PIP**.
- 3 Pritisnite **OK** (U redu) kako biste odabrali **PIP**.
- 4 Pomoću gumba < ili > podesite opcije.
- 5 Odaberite **X** za izlazak iz OSD izbornika.  
Za povratak na izbornik više razine ili postavljanje drugih stavki izbornika koristite gumb **Izbornik** (■).

### Podizbornik



PIP

Main Audio

Swap

Size

Position

Ratio

Trasp.

Back

Exit

Sve su opcije opisane u nastavku.

Menu > PIP	Opis						
<b>PIP</b>	Prikaz zaslona iz dva ulaza signala na jednom monitoru.						
	<div style="border: 1px solid black; padding: 5px;"> <p><b>! NAPOMENA</b></p> <ul style="list-style-type: none"> <li>• DP : DisplayPort / TBT : Thunderbolt(™) / mDP : Mini DisplayPort</li> </ul> </div>						
	<b>PIP veza</b>		<b>Podzaslon (Desno)</b>				
			DVI-D	HDMI	DP	TBT (27MB85Z)	mDP (27MB85R)
	<b>Glavni zaslon (Lijevo)</b>	DVI-D	-	X	O	O	O
HDMI		X	-	O	O	O	
DP		O	O	-	X	X	
TBT (27MB85Z)		O	O	X	-	X	
mDP (27MB85R)		O	O	X	X	-	
<b>Main Audio</b>	Promjena audio izlaza u načinu rada <b>PIP</b> (Slika u slici).						
<b>Swap</b>	Izmjena glavnog zaslona i podzaslona u načinu rada <b>PIP</b> (Slika u slici).						
<b>Size</b>	Podešava veličinu sekundarnog zaslona.						
	<b>Balanced</b>	Koristi uravnoteženu veličinu sekundarnog zaslona.					
	<b>Small</b>	Prikazuje sekundarni zaslon kao malu sliku.					
	<b>Medium</b>	Prikazuje sekundarni zaslon kao normalnu sliku.					
	<b>Large</b>	Prikazuje sekundarni zaslon kao veliku sliku.					



Menu > PIP	Opis	
<b>Position</b>	Podešava položaj sekundarnog zaslona. Zadana vrijednost je Bottom Right (Dolje desno).	
	<b>Bottom Right</b>	Prikazuje sekundarni zaslon u donjem desnom dijelu zaslona.
	<b>Bottom Left</b>	Prikazuje sekundarni zaslon u donjem lijevom dijelu zaslona.
	<b>Top Left</b>	Prikazuje sekundarni zaslon u gornjem lijevom dijelu zaslona.
	<b>Top Right</b>	Prikazuje sekundarni zaslon u gornjem desnom dijelu zaslona.
<b>Ratio</b>	Podešavanje formata slike podzaslona. * Primjenjivo jedino kad je Size (veličina) postavljena na Balanced (uravnoteženo).	
	<b>Wide</b>	Prikaz videozapisa prema zaslonu PIP, neovisno o ulaznom signalu videozapisa.
	<b>Original</b>	Prikaz videozapisa u formatu slike ulaznog signala videozapisa na zaslonu PIP.
<b>Transparency</b>	Postavljanje prozirnosti podzaslona. * Primjenjivo jedino kad je Size (veličina) postavljena na Small (malo), Medium (srednje) ili Large (veliko).	
	<b>OFF</b>	Izbornik prozirnosti je onemogućen.
	<b>25%</b>	Postavljanje prozirnosti na 25%.
	<b>50%</b>	Postavljanje prozirnosti na 50%.
	<b>75%</b>	Postavljanje prozirnosti na 75%.
	<b>Back</b>	Prelazak na prethodni OSD zaslon.
<b>Exit</b>	Izlaz iz OSD izbornika.	



### NAPOMENA

- Ako je način rada PIP postavljen na Off, onemogućeni su izbornici Main Audio, Swap, Size, Position, Ratio i Transparency.  
Ako je Size postavljen na Balanced, onemogućeni su izbornici Position i Transparency.  
Izbornik Ratio omogućen je samo u načinu rada Balanced, a onemogućen ako nema PIP ulaznog signala.

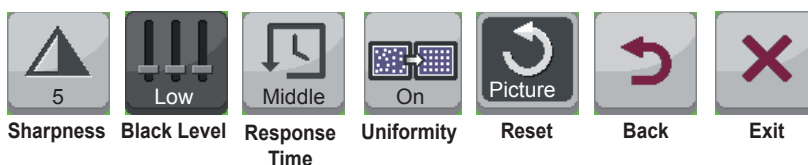
## Slika

- 1 Kako bi se prikazao OSD **Izbornik**, pritisnite gumb **Izbornik** (⏏) na donjoj strani monitora.
- 2 Pritisnite < ili > za prelazak na **Picture (Slika)**.
- 3 Pritisnite **OK** (U redu) kako biste odabrali **Picture (Slika)**.
- 4 Pomoću gumba < ili > podesite opcije.
- 5 Odaberite **X** za izlazak iz OSD izbornika.  
 Za povratak na izbornik više razine ili postavljanje drugih stavki izbornika koristite gumb **Izbornik** (⏏).



Picture

### Podizbornik



Sharpness

Black Level

Response Time

Uniformity

Reset

Back

Exit

Sve su opcije opisane u nastavku.

Izbornik > Picture (Slika)	Opis	
<b>SHARPNESS</b>	Podešava oštrinu prikaza na zaslonu.	
<b>Black Level (Zacrtnjenost)</b>	Postavlja razinu pomaka (samo za HDMI). <ul style="list-style-type: none"> <li>• <b>Pomak</b>: kao referenca za videosignal, predstavlja najtamniju boju koju monitor može prikazati.</li> </ul>	
	<b>High (Visoko)</b>	Slika na zaslonu postaje svjetlija.
	<b>Low (Nisko)</b>	Slika na zaslonu postaje tamnija.
<b>Response Time (Vrijeme odaziva)</b>	Postavlja vrijeme odaziva za prikazane slike na temelju brzine slike na zaslonu. U srednjim okruženjima preporučuje se korištenje opcije Middle (Srednje).. U slučaju prikazivanja brzih slika preporučuje se korištenje opcije High (Visoko). Postavke na High (Visoko) mogu uzrokovati urezivanje slike.	
	<b>High (Visoko)</b>	Postavljanje vremena odziva na High (Visoko).
	<b>Middle (Srednje)</b>	Postavljanje vremena odziva na Middle (Srednje).
	<b>Low (Nisko)</b>	Postavljanje vremena odziva na Low (Nisko).
<b>Uniformity (ujednačenosti)</b>	Podešavanje ujednačenosti slike.	
	<div style="border: 1px solid black; padding: 5px;"> <p><b>! NAPOMENA</b></p> <ul style="list-style-type: none"> <li>• Izbornik <b>Uniformity</b> (ujednačenosti) aktivira se samo u načinu rada <b>sRGB</b> i <b>Adobe RGB</b> (podržano samo za model 27MB85Z). Omogućavanje opcije <b>Uniformity</b> (ujednačenosti) može smanjiti ukupnu svjetlinu slike.</li> </ul> </div>	
<b>Reset (Vraćanje postavki)</b>	Vraća funkciju slike na zadane postavke.	
<b>Back (Natrag)</b>	Prelazak na prethodni OSD zaslon.	
<b>Exit (Izlaz)</b>	Izlaz iz OSD izbornika.	

## Boja



Color

- 1 Kako bi se prikazao OSD **Izbornik**, pritisnite gumb **Izbornik** (⏏) na donjoj strani monitora.
- 2 Pritisnite < ili > za prelazak na **Color (Boja)**.
- 3 Pritisnite **OK** (U redu) za odabir **Color (Boja)**.
- 4 Pomoću gumba < ili > podesite opcije.
- 5 Odaberite **X** za izlazak iz OSD izbornika.  
Za povratak na izbornik više razine ili postavljanje drugih stavki izbornika koristite gumb **Izbornik** (⏏).

## Podizbornik



Sve su opcije opisane u nastavku.

Izbornik > Color (Boja)	Opis
<b>GAMA</b>	Prilagođena gama postavka: prilikom korištenja postavki monitora gamma 2.0, gamma 2.2 i gamma 2.4, viša gama vrijednost znači da će se prikazivati svjetlija slika i obrnuto.
<b>Color Temp</b>	Podešavanje temperature boje u koracima po 500 K. (Napominjemo da je umjesto 9500 K podržano 9300 K.)
Red (Crvena)	Boju slike možete prilagoditi pomoću crvene, zelene i plave boje.
Green	
Blue	
<b>Six Color</b>	Ispunjava zahtjeve korisnika za bojama na način da podešava boju i zasićenje za šest boja (crvena, zelena, plava, cijan, magenta, žuta) i sprema te postavke.
<b>Hue (Nijansa)</b>	Prilagođava nijansu slike na zaslonu.
<b>Saturation (Zasićenost)</b>	Podešava zasićenost boja na slici na zaslonu. Što je vrijednost manja, boje će biti manje zasićene i svijetle. Što je vrijednost veća, boje će biti zasićenije i tamnije.
<b>Reset (Vraćanje postavki)</b>	Vraća postavke boja na zadane vrijednosti.
<b>Back (Natrag)</b>	Prelazak na prethodni OSD zaslon.
<b>Exit (Izlaz)</b>	Izlaz iz OSD izbornika.

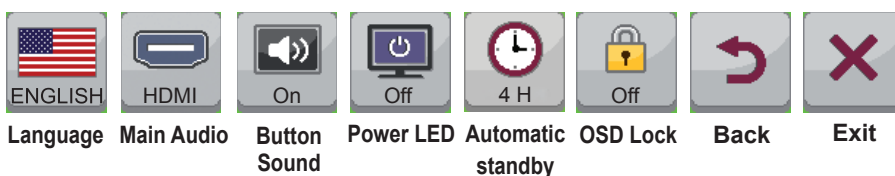
## Postavke



Settings

- 1 Kako bi se prikazao OSD **Izbornik**, pritisnite gumb **Izbornik** (⏏) na donjoj strani monitora.
- 2 Pritisnite < ili > za prelazak na **Settings (Postavke)**.
- 3 Pritisnite **OK** (U redu) za odabir **Settings (Postavke)**.
- 4 Pomoću gumba < ili > podesite opcije.
- 5 Odaberite **X** za izlazak iz OSD izbornika.  
Za povratak na izbornik više razine ili postavljanje drugih stavki izbornika koristite gumb **Izbornik** (⏏).

## Podizbornik



Sve su opcije opisane u nastavku.

Izbornik > Settings (Postavke)	Opis	
<b>Jezik</b>	Postavlja željeni jezik za zaslon izbornika.	
<b>Main Audio (Glavni zvuk)</b>	Reprodukcija zvuka putem slušalica monitora priključenih na digitalni ulazni priključak (osim za DVI).  <div style="border: 1px solid black; padding: 5px;"> <p><b>! NAPOMENA</b></p> <ul style="list-style-type: none"> <li>Ova je opcija dostupna samo kada je opcija PIP (Slika u slici) postavljena na HDMI + DP, HDMI + TBT (Mini DP), DP + HDMI ili TBT (Mini DP) + HDMI</li> </ul> </div>	
<b>Button Sound (Zvuk gumba)</b>	Služi za upravljanje zvukom gumba. Zvuk gumba čuje se prilikom sljedećih akcija. Uključivanje/isključivanje istosmjerne struje Uključivanje/isključivanje OSD-a izbornika	
<b>Power LED (LED indikator napajanja)</b>	Služi za uključivanje/isključivanje indikatora napajanja na prednjoj strani monitora.	
	<b>On (Uključeno)</b>	Indikator napajanja je uključen.
	<b>Off (Isključeno)</b>	indikator napajanja je isključen.
<b>Automatic Standby (Aut. st. mirovanja)</b>	Značajka koja automatski isključuje monitor kada se na zaslonu dulje vrijeme ne kreće slika. Možete postaviti mjerač vremena za funkciju automatskog isključivanja. (ISKLJUČENO, 4 sata, 6 sati i 8 sati)	
<b>OSD Lock (Zaključavanje OSD prikaza)</b>	Sprječava pritiskanje neodgovarajućeg ključa.	
	<b>On (Uključeno)</b>	Unos ključa je onemogućen.
	<b>Off (Isključeno)</b>	Unos ključa je omogućen.
	<div style="border: 1px solid black; padding: 5px;"> <p><b>! NAPOMENA</b></p> <p>Onemogućene su sve funkcije osim načina rada OSD Lock (Zaključavanje OSD prikaza) i gumba Izlaz za opcije Brightness (Svjetlina), Contrast (Kontrast), Volume (Jakost zvuka), Input (Ulaz) i Settings (Postavke).</p> </div>	
<b>Back (Natrag)</b>	Prelazak na prethodni OSD zaslon.	
<b>Exit (Izlaz)</b>	Izlaz iz OSD izbornika.	

# RJEŠAVANJE PROBLEMA

Ništa se ne prikazuje na zaslonu.	
Je li kabel napajanja monitora priključen?	<ul style="list-style-type: none"> <li>• Provjerite je li kabel za napajanje pravilno priključen u utičnicu.</li> </ul>
Svijetli li indikator napajanja?	<ul style="list-style-type: none"> <li>• Provjerite indikator napajanja.</li> </ul>
Svijetli li indikator napajanja crveno?	<ul style="list-style-type: none"> <li>• Provjerite je li omogućen priključeni ulaz (Izbornik - Input (Ulaz)).</li> </ul>
Indikator napajanja treperi?	<ul style="list-style-type: none"> <li>• Ako se monitor nalazi u načinu rada za štednju energije, pomaknite miš ili pritisnite bilo koju tipku na tipkovnici kako bi se monitor uključio.</li> <li>• Provjerite je li računalo uključeno.</li> </ul>
Je li prikazana poruka "OUT OF RANGE" (Izvan dosega)?	<ul style="list-style-type: none"> <li>• To se događa kada se signali koji se prenose s računala (video kartice) nalaze izvan raspona vodoravne ili okomite frekvencije monitora. U odjeljku "Specifikacije proizvoda" u ovom priručniku potražite podatke o postavljanju odgovarajuće frekvencije.</li> </ul>
Je li prikazana poruka "CHECK SIGNAL CONNECTION" (Provjerite vezu za prijenos signala)?	<ul style="list-style-type: none"> <li>• Ta se poruka prikazuje kada kabela između računala i monitora nema ili je iskopčan. Provjerite kabel i ponovo ga priključite.</li> </ul>

Prikazana je poruka "OSD LOCKED".	
Jesu li neke funkcije nedostupne kada se pritisne gumb Izbornik?	<ul style="list-style-type: none"> <li>• OSD prikaz je zaključan. Idite u Izbornik &gt; Postavke i postavite "OSD Lock" (Zaključavanje OSD prikaza) na Unlock (Otključaj).</li> </ul>

Zaslon zadržava sliku.	
Dešava li se urezivanje slike čak i kada je monitor isključen?	<ul style="list-style-type: none"> <li>• Prikaz statičke slike tijekom duljeg vremena može dovesti do oštećenja zaslona i uzrokovati urezivanje slike.</li> <li>• Koristite čuvar zaslona kako biste zaštitili zaslon kada monitor koristite duže vrijeme.</li> </ul>

## ! NAPOMENA

- **Okomita frekvencija:** kako bi se slika mogla prikazati, zaslon se mora osvježiti više desetaka puta svake sekunde, poput fluorescentne svjetiljke. Broj osvježavanja zaslona u sekundi naziva se okomita frekvencije ili brzina osvježavanja prikazuje se u hertzima (Hz).
- **Vodoravna frekvencija:** Vrijeme potrebno za prikaz jedne vodoravne linije naziva se vodoravni ciklus. Broj vodoravnih linija koje se prikazuju u jednoj sekundi može se izračunati njegovim dijeljenjem s vodoravnim ciklusom. To nazivamo vodoravnom frekvencijom koja se izražava u kHz.

**NAPOMENA**

- U **Control Panel > Display > Settings** (Upravljačka ploča > Prikaz > Postavke) provjerite je li razlučivost ili frekvencija video kartice unutar raspona koji dopušta monitor te je li postavljena na preporučenu (optimalnu) rezoluciju.
- Ako video karticu ne postavite na preporučenu (optimalnu) razlučivost, to može uzrokovati mutan tekst, zatamnjeni zaslon, odrezano područje prikaza ili krivo poravnanje zaslona.
- Postupak konfiguriranja može se razlikovati ovisno o računalu i/ili operacijskom sustavu. Nadalje, neke video kartice možda neće podržavati određenu razlučivost. U tom slučaju za pomoć se obratite proizvođaču računala ili video kartice.
- Some video cards may not support 2560 x 1440 resolution. If the resolution cannot be displayed, contact the manufacturer of your video card.

Boja zaslona nije ispravna.	
Prikazuje li se slika na zaslonu bez boja (16 boja)?	• Boju postavite na 24 bita (true color) ili više. U operacijskom sustavu Windows prijedite na Control Panel > Display > Settings > Color Quality (Upravljačka ploča > Prikaz > Postavke > Kvaliteta boje).
Izgleda li boja zaslona nestabilno ili je monokromatska?	• Provjerite je li signalni kabel pravilno priključen. Ponovo priključite kabel ili ponovo umetnite videokarticu računala.
Na zaslonu se vide točke?	• Pri korištenju monitora na zaslonu se mogu prikazati pikselizirane točke (crvene, zelene, plave, bijele ili crne). To je uobičajeno za LCD zaslon. To nije pogreška i ne utječe na performanse monitora.

# SPECIFIKACIJE

## 27MB85Z

LCD zaslon	Vrsta	TFT (Thin Film Transistor) od 68 cm LCD (Liquid Crystal Display) zaslon Dužina dijagonale zaslona: 68 cm		
	Otklon piksela	0,2331 mm x 0,2331 mm		
	Dubina boje	Thunderbolt(⚡)	Podržana je 8-bitna boja.	
		DVI-D		
DP(DisplayPort)		Podržana je 10-bitna boja.		
	HDMI			
Razlučivost	Maksimalna razlučivost	2560 x 1440 @ 60 Hz		
	Preporučena razlučivost	2560 x 1440 @ 60 Hz		
Video signal (Video Signal)	Horizontalna frekvencija	30 kHz do 90 kHz		
	Vertikalna frekvencija	57 Hz do 75 Hz		
	Sinkronizacija	Odvojena sinkronizacija		
Ulazni priključak	USB IN 1, 2, 3, USB UP, Thunderbolt(⚡), DP(DisplayPort) IN, DVI-D IN, HDMI IN, H/P OUT			
Napajanje	Napon	AC 100 – 240 V ~ 50 / 60 Hz 1,4 A		
	Potrošnja energije (tip.)	Način On (Uključeno): 80 W Način rada za štednju energije ≤ 1,2 W		
		Isključeno	Gumbi za uključivanje/ isključivanje	≤ 0,5 W
			Prekidač	0 W
Prilagođavanje kuta postolja	Prema naprijed/natrag: -5° do 35° (glava)			
Uvjeti u okruženju	Radni uvjeti	Temperatura: 10 °C do 35 °C; vlaga: 20 % do 80 %		
	Uvjeti za čuvanje	Temperatura: -10 °C do 60 °C; vlaga: 5 % do 90 %		
Dimenzije	Veličina monitora (širina x visina x dubina)			
	S postoljem	643 mm x 417 mm x 258,6 mm		
	Bez postolja	643 mm x 417 mm x 55,6 mm		
Težina (bez ambalaže)	7,6 kg			

Specifikacije su podložne promjenama bez prethodne najave.

**27MB85R**

LCD zaslon	Vrsta	TFT (Thin Film Transistor) od 68 cm LCD (Liquid Crystal Display) zaslon Dužina dijagonale zaslona: 68 cm		
	Otklon piksela	0,2331 mm x 0,2331 mm		
	Dubina boje	Podržana je 8-bitna boja.		
Razlučivost	Maksimalna razlučivost	2560 x 1440 @ 60 Hz		
	Preporučena razlučivost	2560 x 1440 @ 60 Hz		
Video signal (Video Signal)	Horizontalna frekvencija	30 kHz do 90 kHz		
	Vertikalna frekvencija	57 Hz do 75 Hz		
	Sinkronizacija	Odvojena sinkronizacija		
Ulazni priključak	USB IN 1, 2, 3, USB UP, Mini DP (Mini DisplayPort) IN, DP (DisplayPort) IN, DVI-D IN, HDMI IN, H/P OUT			
Napajanje	Napon	AC 100 – 240 V ~ 50 / 60 Hz 1,3 A		
	Potrošnja energije (tip.)	Način On (Uključeno): 60 W Način rada za štednju energije ≤ 1,2 W		
		Isključeno	Gumbi za uključivanje/ isključivanje	≤ 0,5 W
			Prekidač	0 W
Prilagođavanje kuta postolja	Prema naprijed/natrag: -5° do 35° (glava)			
Uvjeti u okruženju	Radni uvjeti	Temperatura: 10 °C do 35 °C; vlaga: 20 % do 80 %		
	Uvjeti za čuvanje	Temperatura: -10 °C do 60 °C; vlaga: 5 % do 90 %		
Dimenzije	Veličina monitora (širina x visina x dubina)			
	S postoljem	643 mm x 417 mm x 258,6 mm		
	Bez postolja	643 mm x 417 mm x 55,6 mm		
Težina (bez ambalaže)	6,7 kg			

Specifikacije su podložne promjenama bez prethodne najave.



## Tvornički način podrške (unaprijed postavljeni način rada, PC)

Unaprijed postavljeni način rada, PC	Vodoravna frekvencija (kHz)	Okomita frekvencija (Hz)	Polaritet (H/V)	Opaske
720 x 400	31,468	70,08	-/+	
640 x 480	31,469	59,94	-/-	
640 x 480	37,5	75	-/-	
800 x 600	37,879	60,317	+/+	
800 x 600	46,875	75	+/+	
1024 x 768	48,363	60	-/-	
1024 x 768	60,123	75,029	+/+	
1152 x 864	67,5	75	+/+	
1280 x 1024	63,981	60,02	+/+	
1280 x 1024	79,976	75,025	+/+	
1680 x 1050	65,29	59,954	-/+	
1600 x 1200	75	60	+/+	
1920 x 1080	67,5	60	+/-	
1920 x 1200	74,038	59,950	+/-	
2560 x 1440	88,79	59,95	+/-	Preporučeni način rada

\* D-SUB/DVI DTV načini rada (isprepleteni način rada) nisu podržani.

## HDMI vrijednosti (video)

Unaprijed postavljeni način rada, PC	Vodoravna frekvencija (kHz)	Okomita frekvencija (Hz)	Opaske
480P	31,50	60	
576P	31,25	50	
720P	37,50	50	
720P	45,00	60	
1080i	28,12	50	
1080i	33,75	60	
1080P	56,25	50	
1080P	67,50	60	

## Indikator napajanja

Način rada	Boja LED diode
Uključeno	Zasvijetli bijelo pa se zatamni.
Štednja energije	Treperi bijelo
Isključeno	OFF

## PRAVILNO DRŽANJE TIJELA

Zaslon prilagodite tako da ga ugodno možete gledati pod malim kutom prema dolje u odnosu na razinu očiju.

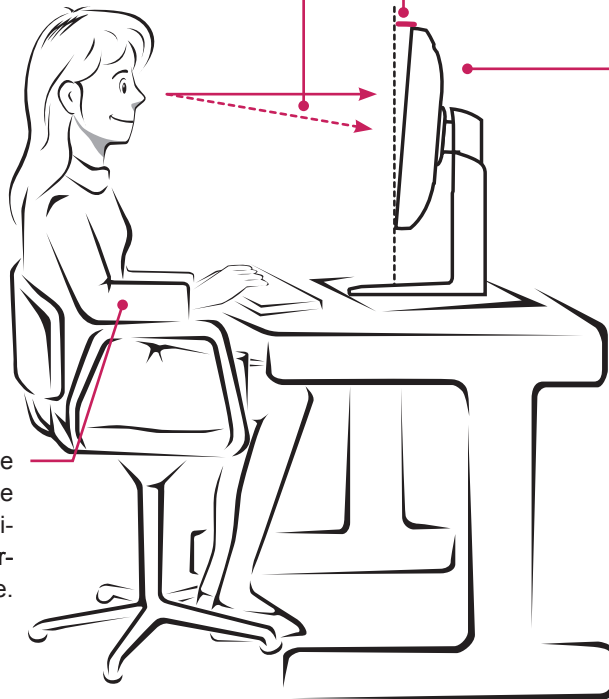
- Svakih sat vremena uzmite odmor od 10 minuta kako uslijed dugotrajne upotrebe ne bi došlo do zamora.
- Postolje monitora osjetljivog na dodir omogućuje prilagodbu uređaja na položaj optimalan za korištenje.  
Kut postolja možete podesiti od  $-5^\circ$  do  $35^\circ$  kako biste dobili najbolji pogled na zaslon.

Na zaslon trebate gledati malo prema dolje.

Prilagodite kut  $-5^\circ$  do  $35^\circ$

tako da nema refleksije ili odsjaja sa zaslona.

Lagano položite šake na tipkovnicu, a ruke držite svinute u laktovima i ispružene vodoravno ispred sebe.







Ovaj uređaj udovoljava EMC zahtjevima za kućanske aparate (klasa B) i namijenjen je za kućnu upotrebu.

Ovaj se uređaj može koristiti u svim regijama.

Pažljivo pročitajte korisnički priručnik (CD) i držite ga pri ruci.

Oznaka proizvoda sadrži potrebne informacije za razdoblje nakon uporabe.

MODELI \_\_\_\_\_

SERIJSKI BROJ \_\_\_\_\_

ENERGY STAR is a set of power-saving guidelines issued by the U.S. Environmental Protection Agency (EPA).



As an ENERGY STAR Partner LGE U. S. A., Inc. has determined that this product meets the ENERGY STAR guidelines for energy efficiency.

Refer to ENERGY STAR.gov for more information on the ENERGY STAR program.