



Instrukcja obsługi

# MONITOR LED Z MATRYCĄ IPS (MONITOR LED)

Przed rozpoczęciem użytkowania produktu należy dokładnie zapoznać się z informacjami dotyczącymi bezpieczeństwa.

Lista modeli Monitorów LED z matrycą IPS (Monitorów LED)

27MB85Z  
27MB85R

# SPIS TREŚCI

## 3 LICENCJE

---

## 4 MONTAŻ I PRZYGOTOWANIE DO PRACY

---

- 4 Elementy zestawu
- 5 Opis elementów i przycisków
- 6 Przenoszenie i podnoszenie monitora
- 7 Montaż monitora
  - 7 - Montaż stopki podstawy
  - 8 - Demontaż stopki podstawy
  - 8 - Montaż na płaskiej powierzchni
  - 9 - Regulacja wysokości podstawy
  - 10 - Regulacja kąta
  - 10 - Porządkowanie przewodów
  - 11 - Funkcja obrotu
  - 12 - Korzystanie z blokady Kensington
  - 12 - Demontaż nóżki podstawy
  - 13 - Montaż płyty montażowej
  - 13 - Montaż na ścianie

## 15 KORZYSTANIE Z FUNKCJI MONITORA

---

- 15 Podłączanie do komputera
  - 15 - Połączenie HDMI
  - 16 - Połączenie DVI
  - 16 - Połączenie DisplayPort
  - 17 - Korzystanie ze złącza Thunderbolt (⚡)
- 17 Podłączanie urządzeń audio-wideo
  - 17 - Połączenie HDMI
- 18 Podłączanie urządzeń peryferyjnych
  - 18 - Połączenie z komputerem za pomocą przewodu USB
  - 19 - Podłączanie słuchawek

## 20 INSTALACJA APLIKACJI LG MONITOR SOFTWARE

---

## 23 KONFIGURACJA USTAWIEŃ

---

- 23 Aktywacja menu głównego
- 24 KONFIGURACJA USTAWIEŃ
  - 24 - Ustawienia w menu
  - 25 - Ustawienia proporcji
  - 26 - Ustawienia w menu Super Energy Saving (SES)
  - 27 - Ustawienia w menu Tryb
  - 28 - Ustawienia PIP
  - 30 - Obraz
  - 31 - Kolor
  - 32 - Ustawienia

## 33 ROZWIĄZYWANIE PROBLEMÓW

---

## 35 DANE TECHNICZNE

---

- 37 Fabryczny tryb obsługi (Tryby ustawień wstępnych, PC)
- 37 Taktowanie HDMI (video)
- 37 Wskaźnik zasilania

## 38 PRAWIDŁOWA POSTAWA

---

# LICENCJE

Różne licencje mają zastosowanie do różnych modeli. Więcej informacji na temat licencji można znaleźć na stronie [www.lg.com](http://www.lg.com).



Terminy HDMI, HDMI High Definition Multimedia Interface oraz logo HDMI są znakami towarowymi lub zarejestrowanymi znakami towarowymi HDMI Licensing, LLC w Stanach Zjednoczonych i innych krajach.

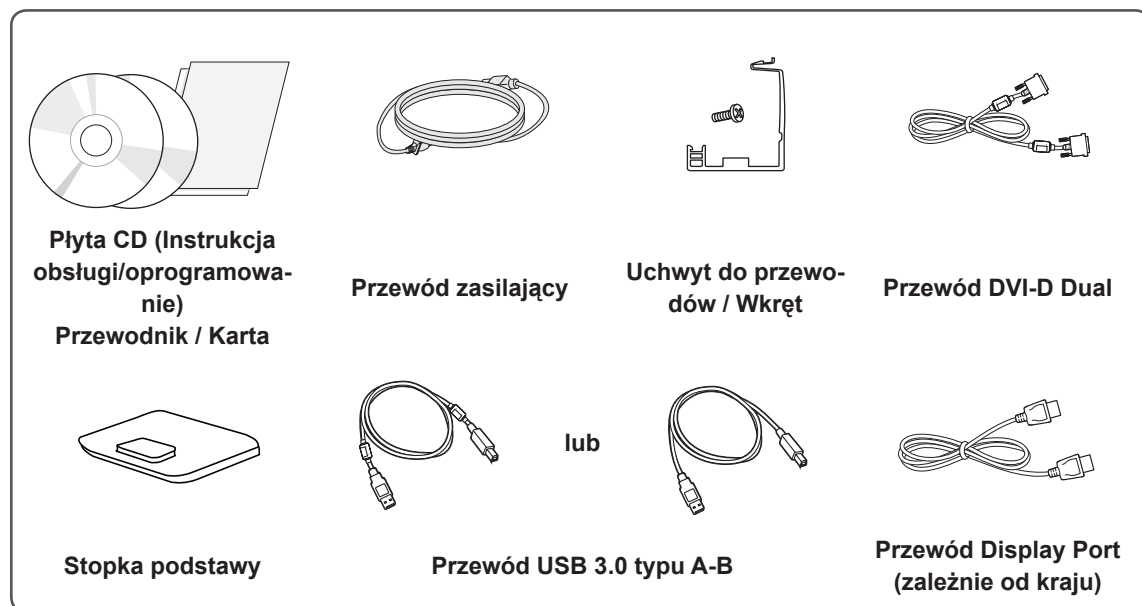


VESA, logo VESA, logo zgodności ze standardem DisplayPort i logo zgodności ze standardem DisplayPort dla źródeł obsługujących dwa tryby to zarejestrowane znaki towarowe stowarzyszenia Video Electronics Standards Association.

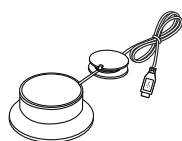
# MONTAŻ I PRZYGOTOWANIE DO PRACY

## Elementy zestawu

Przed rozpoczęciem korzystania z produktu należy sprawdzić, czy wszystkie elementy znajdują się w opakowaniu. W przypadku braku elementów w opakowaniu należy skontaktować się ze sprzedawcą, u którego zakupiono produkt. Wygląd produktu i poszczególnych elementów może różnić się od pokazanych na tym rysunku.



## Elementy do nabycia osobno



**Kalibrator (ACB8300)**  
(zależnie od kraju)



### PRZESTROGA

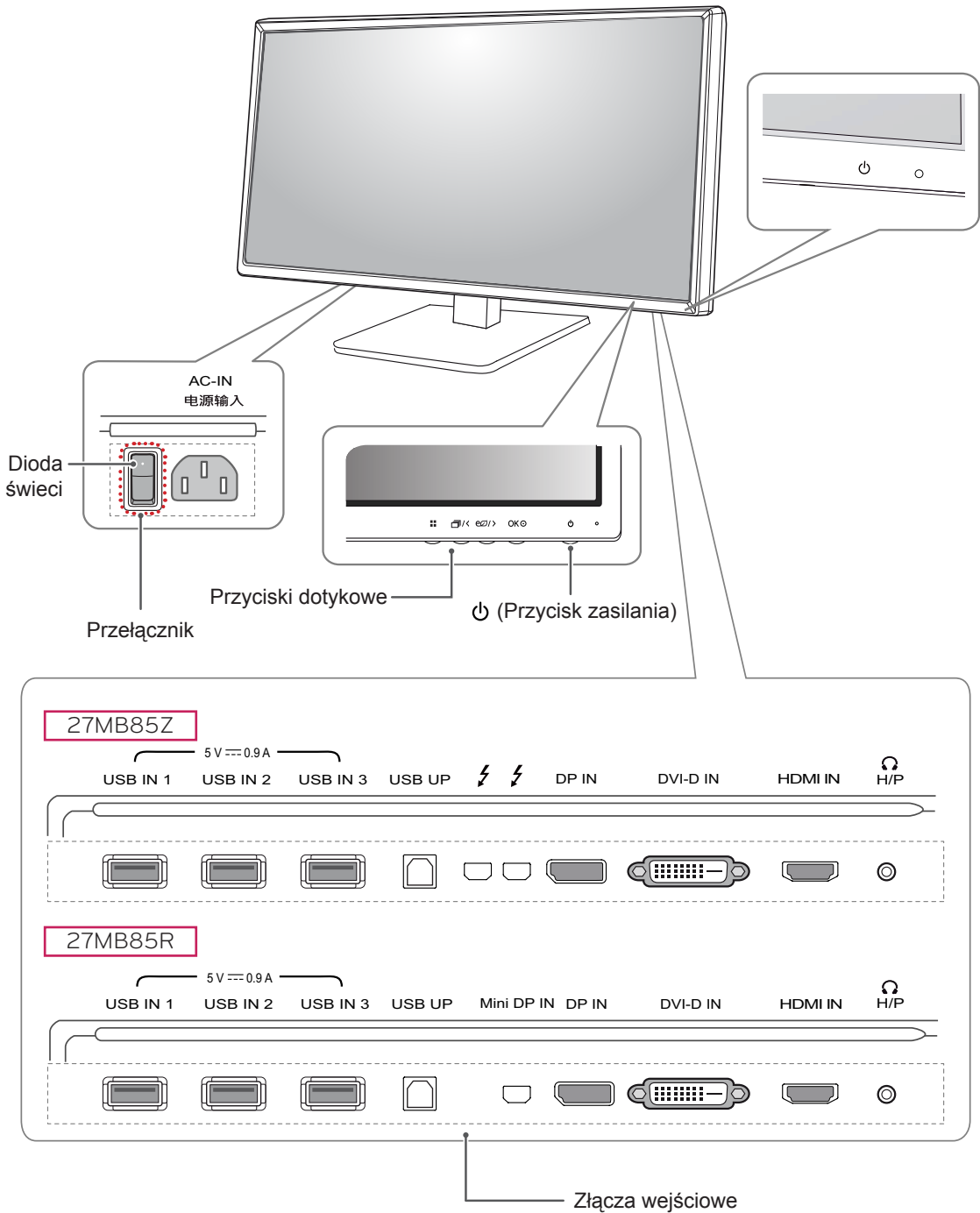
- Należy zawsze korzystać z oryginalnych elementów, aby zapewnić bezpieczeństwo i prawidłowe działanie produktu.
- Szkody i obrażenia ciała spowodowane stosowaniem niezatwierdzonych części nie są objęte gwarancją.



### UWAGA

- Poszczególne elementy zestawu mogą wyglądać inaczej niż na rysunkach w tej instrukcji.
- Wszystkie dane zawarte w tej instrukcji obsługi, w tym także dane techniczne, mogą zostać zmienione bez powiadomienia w celu poprawy jakości produktu.
- Opcjonalne akcesoria są dostępne w zestawie z niektórymi modelami. Dodatkowe akcesoria są dostępne w sklepach ze sprzętem elektronicznym i za pośrednictwem stron internetowych. Informacje na ich temat można także uzyskać od sprzedawcy, u którego zakupiono produkt.

## Opis elementów i przycisków



### UWAGA

- Przed włączeniem monitora należy upewnić się, że przełącznik znajdujący się z tyłu produktu jest włączony.

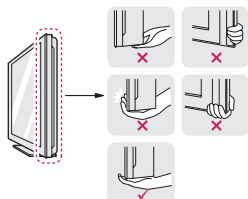
## Przenoszenie i podnoszenie monitora

Podczas przenoszenia lub podnoszenia monitora należy przestrzegać poniższych instrukcji. Pomogą one uniknąć jego zarysowania lub uszkodzenia, a także zapewnić bezpieczny transport niezależnie od kształtu i rozmiaru.



### PRZESTROGA

- Należy w miarę możliwości unikać dotykania ekranu monitora. Niezastosowanie się do tego zalecenia może spowodować uszkodzenie powłoki ekranu albo niektórych pikseli służących do generowania obrazu.
- Przed przeniesieniem monitora zaleca się umieszczenie go w oryginalnym kartonie lub opakowaniu.
- Przed uniesieniem lub przeniesieniem monitora należy odłączyć przewód zasilający i wszystkie inne przewody.
- Monitor należy chwycić mocno u góry i u dołu obudowy. Nie należy chwycać monitora za sam panel.



- Monitor należy trzymać ekranem na zewnątrz, aby zmniejszyć ryzyko jego zarysowania.

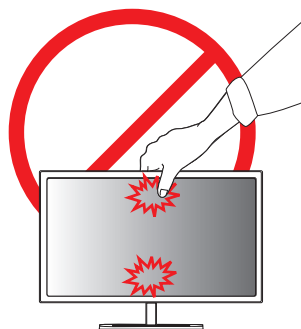


- Podczas transportu monitora należy chronić go przed wstrząsami i drganiami.
- Podczas transportu monitor należy trzymać w pozycji pionowej – nie wolno obracać go ani pochylać na bok.



### PRZESTROGA

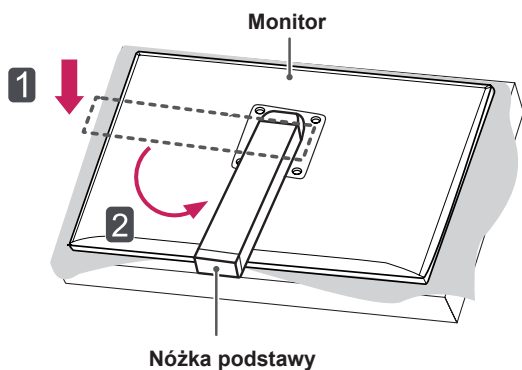
- Należy w miarę możliwości unikać dotykania ekranu monitora.
- Niezastosowanie się do tego zalecenia może spowodować uszkodzenie powłoki ekranu albo niektórych pikseli służących do generowania obrazu.



## Montaż monitora

### Montaż stopki podstawy

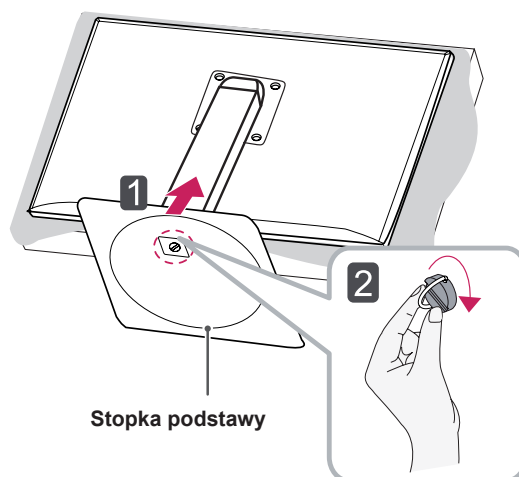
- 1 Połóż monitor ekranem do dołu.
- 2 Obróć **nóżkę podstawy** o 90° w lewą stronę.



#### PRZESTROGA

- Aby zmniejszyć ryzyko zarysowania ekranu monitora, należy podłożyć pod niego miękką szmatkę.
- W celu uniknięcia zarysowania monitora należy dopilnować, aby podczas obracania **nóżka podstawy** nie stykała się z monitorem.

- 3 Wyrównaj otwór na **stopce podstawy** z **nóżką podstawy** i dociśnij w górę do końca. Dokręć wkręty na **stopce podstawy** w prawo.



#### PRZESTROGA

- Użycie zbyt dużej siły podczas dokręcania wkrętów może spowodować uszkodzenie monitora. Spowodowane w ten sposób uszkodzenia nie są objęte gwarancją.

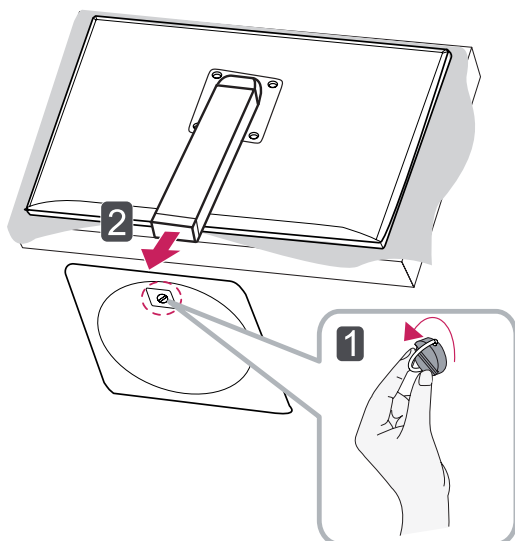
## Demontaż stopki podstawy

- 1 Połóż monitor ekranem do dołu.



### PRZESTROGA

- Aby zmniejszyć ryzyko zarysowania ekranu monitora, należy podłożyć pod niego miękką szmatkę.
- 2 Przekręć w lewo wkręty w stopce podstawy, aby odłączyć stopkę podstawy od nóżki podstawy.

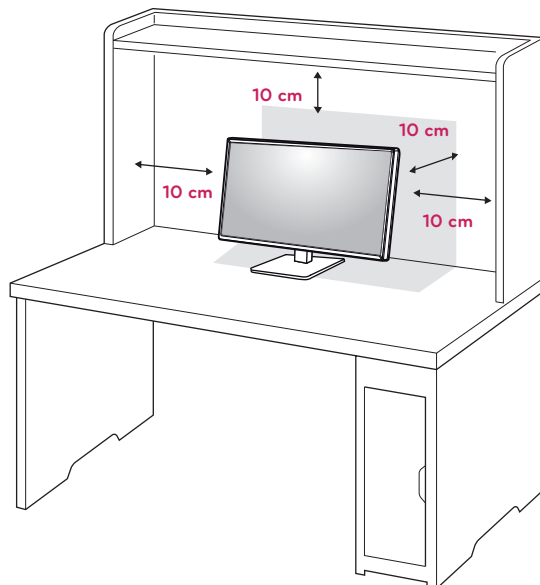


### PRZESTROGA

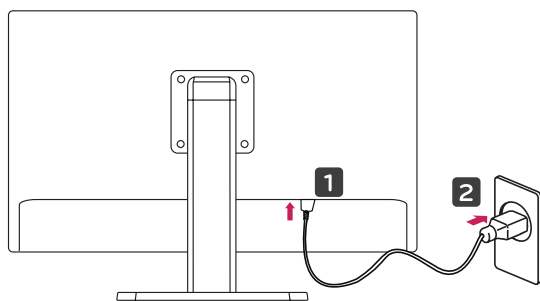
- Elementy przedstawione na ilustracjach mogą różnić się wyglądem od zakupionego produktu.
- Nie wolno przenosić monitora, trzymając go podstawą do góry, ponieważ może wypaść z podstawy i ulec zniszczeniu lub spowodować uszkodzenia ciała.
- Aby uniknąć uszkodzeń ekranu podczas unoszenia lub przenoszenia monitora, monitor należy trzymać wyłącznie za podstawę lub obudowę z tworzywa sztucznego. To pozwoli uniknąć niepotrzebnego nacisku na ekran.


## Montaż na płaskiej powierzchni

- 1 Unieś monitor i umieść go na płaskiej powierzchni w pozycji pionowej. Monitor należy ustawić w odległości co najmniej 10 cm od ściany, aby zapewnić właściwą wentylację.



- 2 Podłącz przewód zasilający do gniazdka sieciowego.



- 3 Naciśnij przycisk zasilania  na dole monitora, aby włączyć monitor.



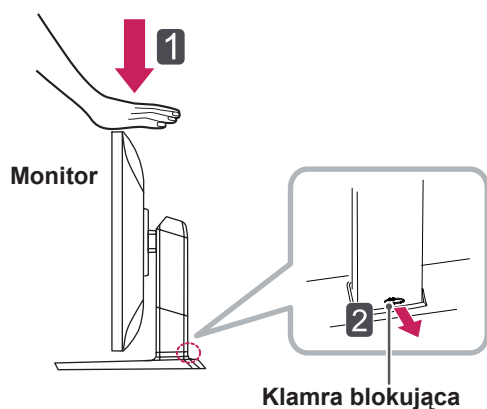
### PRZESTROGA

- Przed rozpoczęciem przenoszenia lub montażu monitora należy najpierw odłączyć go od zasilania. Istnieje ryzyko porażenia prądem elektrycznym.

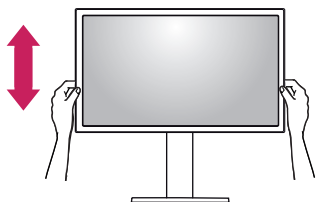


## Regulacja wysokości podstawy

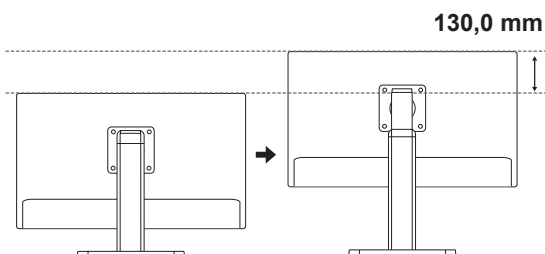
- 1 Ustaw monitor umieszczony na stopce podstawy w pozycji pionowej.
- 2 Pchnij monitor w dół i wyciągnij klamrę blokującą.



- 3 W sposób zdecydowany uchwycić monitor obiema rękoma i dokonać regulacji.



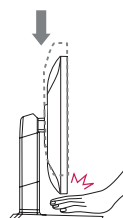
- 4 Wysokość można wyregulować do 130,0 mm.



### ! PRZESTROGA

- Po usunięciu klamry nie jest konieczne jej ponowne włożenie w celu dostosowania wysokości.

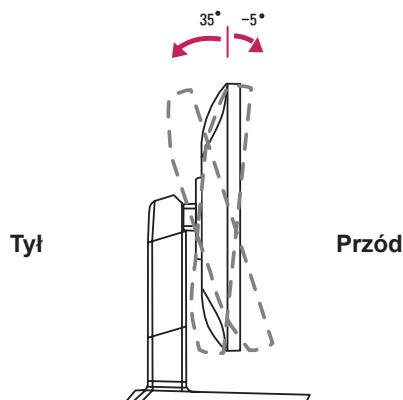
### ! OSTRZEŻENIE



- Podczas regulacji wysokości ekranu nie należy wkładać palców ani dłoni pomiędzy ekran i podstawę.

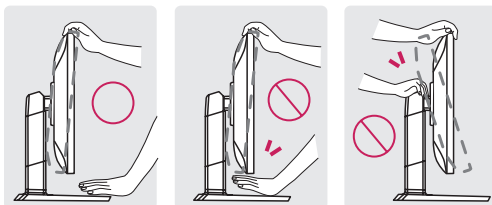
## Regulacja kąta

1. Ustaw monitor umieszczony na stopce podstawy w pozycji pionowej.
2. Dostosuj kąt nachylenia ekranu. Aby zapewnić sobie wygodę korzystania z urządzenia, kąt nachylenia ekranu w przód lub tył można regulować w zakresie od  $-5^{\circ}$  do  $+35^{\circ}$ .

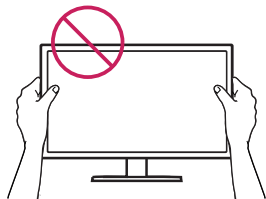


### OSTRZEŻENIE

- Podczas regulacji wysokości ekranu nie należy wkładać palców ani dłoni pomiędzy ekran i podstawę.

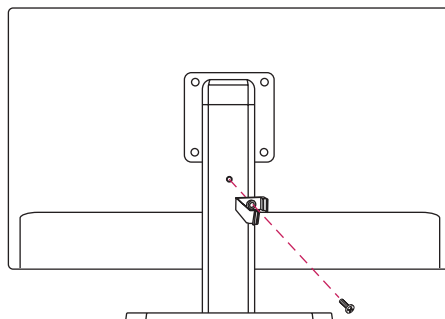


- Podczas regulacji kąta nachylenia monitora nie należy dotykać ani naciskać obszaru ekranu.

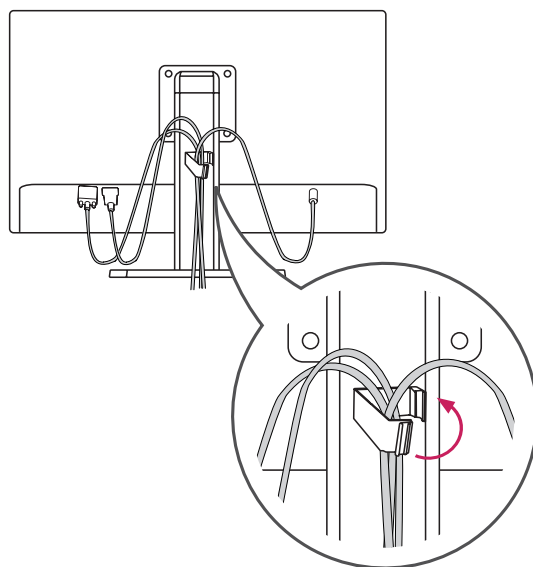


## Porządkowanie przewodów

1. Użyj dołączonego wkrętu, aby przymocować uchwyt do przewodów do nóżki podstawy w sposób przedstawiony na ilustracji.

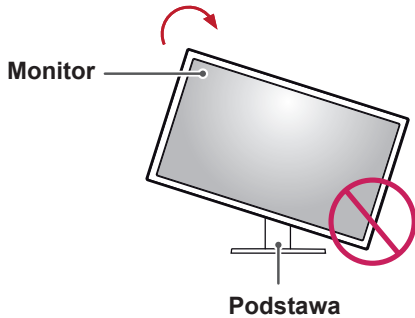


2. Zbierz przewody i zepnij je za pomocą uchwyty do przewodów.



## Funkcja obrotu

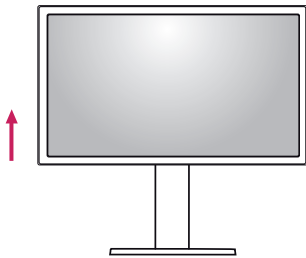
Funkcja obrotu umożliwia obrócenie monitora o 90 stopni w prawo.



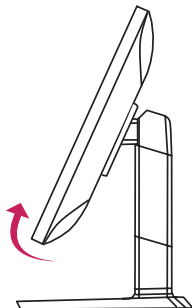
### ! OSTRZEŻENIE

- W celu uniknięcia zarysowania stopki podstawy podczas obracania monitora należy dopilnować, aby stopka nie stykała się z monitorem.

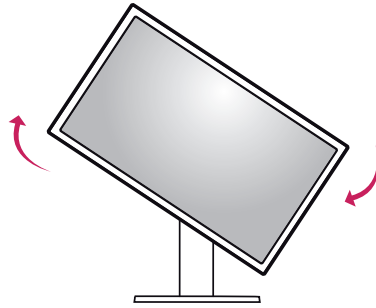
- 1 Podnieś monitor do maksymalnej wysokości.



- 2 Dostosuj kąt monitora, przechylając go w kierunku wskazanym przez strzałkę na ilustracji.



- 3 Obróć monitor w prawo, jak pokazano na ilustracji.



- 4 Obróć monitor o 90°, jak pokazano poniżej, aby zakończyć montaż.

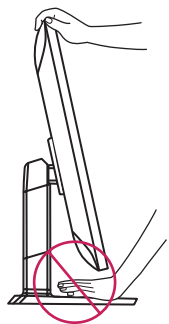


### ! UWAGA

- Funkcja automatycznego obrotu ekranu nie jest obsługiwana.
- Ekran można łatwo obracać za pomocą klawisza skrótu obrotu ekranu dostępnego z poziomu systemu operacyjnego Windows. W niektórych wersjach Windows mogą być wykorzystane inne ustawienia dla klawisza obrotu ekranu lub klawisz obrotu może być w ogóle nieobsługiwany.
- Obsługiwane wersje systemu Windows: Windows 7 i Windows 8
- Klawisze skrótu obrotu ekranu systemu Windows
  - 0°: Ctrl + Alt + przycisk strzałki w górę (↑)
  - 90°: Ctrl + Alt + przycisk strzałki w lewo (←)
  - 180°: Ctrl + Alt + przycisk strzałki w dół (↓)
  - 270°: Ctrl + Alt + przycisk strzałki w prawo (→)

**! OSTRZEŻENIE**

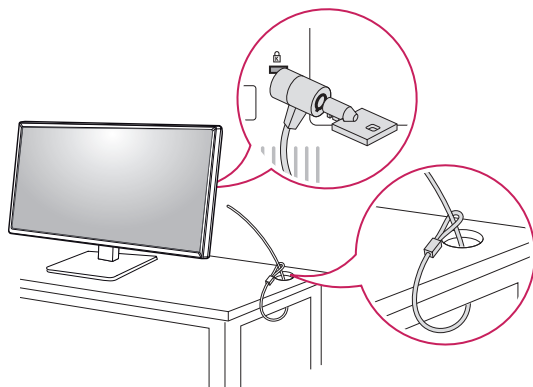
- Należy zachować ostrożność podczas obracania monitora, jeśli jest do niego podłączony przewód.
- Aby uniknąć doznania urazu podczas obracania ekranu, nie należy umieszczać palców między ekranem a stopką podstawy.

**Korzystanie z blokady Kensington**

Złącze systemu zabezpieczającego Kensington znajduje się z tyłu monitora.

Więcej informacji dotyczących instalacji oraz korzystania z blokady znajduje się w instrukcji obsługi blokady Kensington oraz na stronie internetowej dostępnej pod adresem <http://www.kensington.com>.

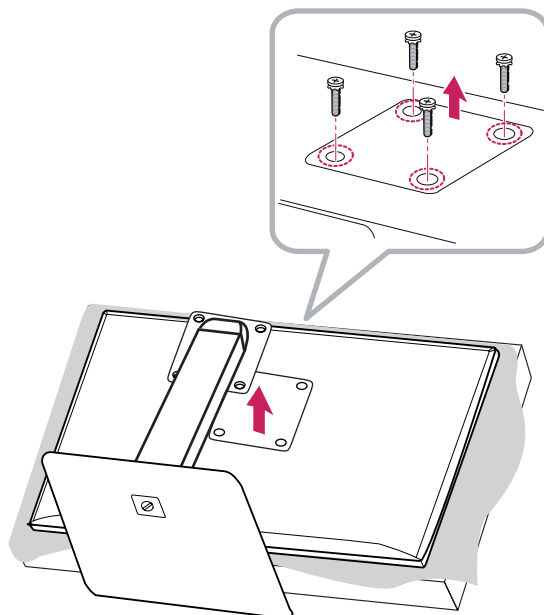
Przymocuj monitor do stołu za pomocą kabla systemu zabezpieczającego Kensington..

**! UWAGA**

- System zabezpieczający Kensington jest wyposażeniem dodatkowym. Dodatkowe akcesoria można nabyć w większości sklepów z artykułami RTV.

**Demontaż nóżki podstawy**

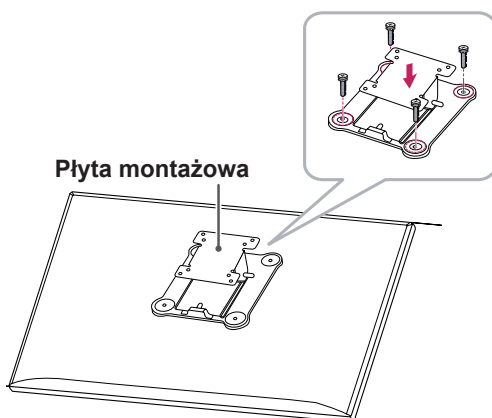
- 1 Połóż monitor ekranem do dołu. Aby zmniejszyć ryzyko zarysowania ekranu monitora, należy podłożyć pod monitor miękką szmatkę.
- 2 Za pomocą śrubokręta wykręć 4 wkręty i odłącz podstawę od monitora.



## Montaż płyty montażowej

Monitor odpowiada specyfikacjom dotyczącym płyty montażowej oraz innych zgodnych urządzeń.

- 1 Połóż monitor ekranem do dołu. Aby zmniejszyć ryzyko zarysowania ekranu monitora, należy podłożyć pod niego miękką szmatkę.
- 2 Umieść płytę montażową na monitorze i wyrównaj ją z otworami na wkręty.
- 3 Dokręć cztery wkręty za pomocą śrubokręta, aby przymocować płytę do monitora.

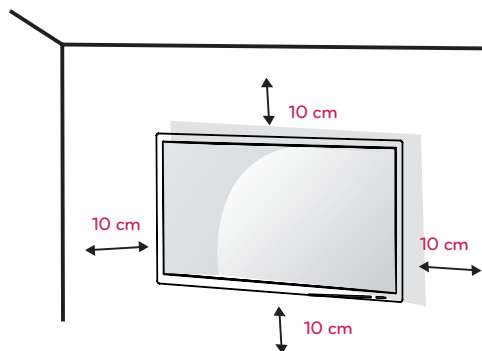


### ! UWAGA

- Płyta montażowa jest sprzedawana oddzielnie.
- Więcej informacji na temat montażu znajduje się w instrukcji montażu płyty.
- Podczas montażu płyty nie należy stosować zbyt dużej siły, ponieważ może to spowodować uszkodzenie ekranu.

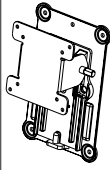
## Montaż na ścianie

Monitor należy zamontować w odległości co najmniej 10 cm od ściany oraz pozostawić po obu jego stronach wolną przestrzeń (co najmniej 10 cm), aby zapewnić właściwą wentylację. Szczegółowe instrukcje dotyczące montażu można uzyskać u sprzedawcy. Informacje na temat montażu i ustawiania uchwyty ściennego o regulowanym nachyleniu można również znaleźć w dołączonej do niego instrukcji.

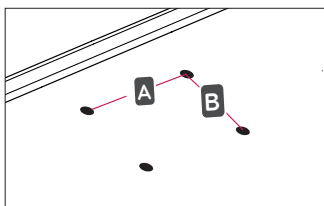


Aby zamontować monitor na ścianie, należy przykręcić uchwyt ścienny (opcjonalny) do tyłu monitora. Uchwyt ścienny musi być prawidłowo przymocowany do monitora i do ściany.

- 1 Zaleca się korzystanie z uchwyty ściennego i wkrętów zgodnych ze standardami VESA.
- 2 Użycie wkrętów dłuższych od standardowych może spowodować powstanie uszkodzeń wewnątrz produktu.
- 3 Wkręty, które nie spełniają wymagań standardu VESA, mogą uszkodzić urządzenie i spowodować upadek monitora. Firma LG Electronics nie odpowiada za jakiegokolwiek wypadki związane z użyciem wkrętów niezgodnych ze standardem VESA.
- 4 Należy stosować zestaw do montażu ściennego, który jest zgodny ze standardem VESA, wymiarami interfejsu montażowego i niżej wymienioną specyfikacją wkrętów mocujących.
- 5 Wolno używać wyłącznie płyty montażowej oraz wkrętów spełniających wymogi standardu VESA (opisane poniżej).
  - Do 784,8 mm
    - \* Grubość płyty montażowej: 2,6 mm
    - \* Wkręt mocujący: średnica 4,0 mm x gwint 0,7 mm x długość 10 mm
  - Od 787,4 mm
    - \* Należy użyć płyty montażowej oraz wkrętów zgodnych ze standardem VESA.

Model	27MB85Z
	27MB85R
VESA (A x B)	100 x 100
Standard wkrętu	M4 x L10
Liczba potrzebnych wkrętów	4
Płyta montażowa (opcjonalnie)	RW120 

- VESA (A x B)

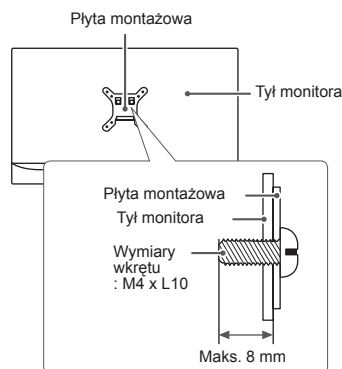


### ! UWAGA

- Należy użyć wkrętów spełniających wymagania standardu VESA.
- W skład zestawu do montażu ściennego wchodzi instrukcja montażu i wszystkie niezbędne części.
- Uchwyt ścienny jest wyposażeniem dodatkowym. Dodatkowe akcesoria można nabyć u lokalnego sprzedawcy.
- Długość wkrętu może być różna w zależności od modelu uchwytu ściennego. Należy użyć wkrętów o odpowiedniej długości.
- Więcej informacji można znaleźć w instrukcji obsługi uchwytu ściennego.

### ! PRZESTROGA

- Przed rozpoczęciem przenoszenia lub montażu monitora należy odłączyć przewód zasilający, aby uniknąć porażenia prądem.
- W przypadku montażu monitora na suficie lub pochylonej ścianie może on spaść, powodując obrażenia ciała u osób znajdujących się w pobliżu. Do montażu należy użyć uchwytu ściennego dopuszczonego przez firmę LG do użytku z danym modelem urządzenia. W razie potrzeby należy skonsultować się z lokalnym sprzedawcą lub technikiem.
- Użycie zbyt dużej siły podczas dokręcania wkrętów może spowodować uszkodzenie monitora. Spowodowane w ten sposób uszkodzenia nie są objęte gwarancją.
- Zaleca się korzystanie z uchwytu ściennego i wkrętów zgodnych ze standardem VESA. Uszkodzenia wynikłe z użycia nieprawidłowych akcesoriów lub niewłaściwego wykorzystania akcesoriów nie są objęte gwarancją.
- Długość każdego zamontowanego wkrętu, mierzona z tyłu monitora, powinna wynosić nie więcej niż 8 mm.



# KORZYSTANIE Z FUNKCJI MONITORA



## PRZESTROGA

- Nie wolno zbyt długo naciskać ekranu monitora. Może to spowodować zniekształcenie obrazu.
- Nie wolno wyświetlać na ekranie nieruchomych obrazów przez dłuższy czas. Może to spowodować wypalenie się obrazu na ekranie. W miarę możliwości należy korzystać z wygaszacza ekranu.



## UWAGA

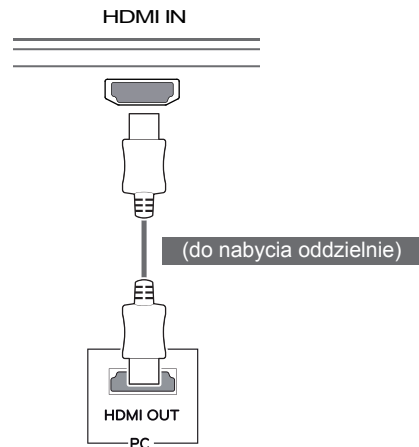
- Podłączając przewód zasilający do gniazdka sieciowego, należy skorzystać z przedłużacza z uziemieniem (3 otwory) lub gniazdka z uziemieniem.
- W niskiej temperaturze otoczenia ekran może migotać po włączeniu. To normalne zjawisko.
- Na ekranie mogą czasami pojawiać się czerwone, zielone lub niebieskie kropki. To normalne zjawisko.

## Podłączanie do komputera

- Ten monitor obsługuje funkcję Plug and Play\*.
- \*Plug and Play: funkcja, która umożliwia dodanie urządzenia do komputera bez konieczności przeprowadzania ponownej konfiguracji komputera i ręcznej instalacji dodatkowych sterowników.

## Połączenie HDMI

To połączenie umożliwia przesyłanie cyfrowych sygnałów audio i wideo z komputera do monitora. Komputer należy połączyć do monitora za pomocą przewodu HDMI w sposób pokazany na poniższej ilustracji.

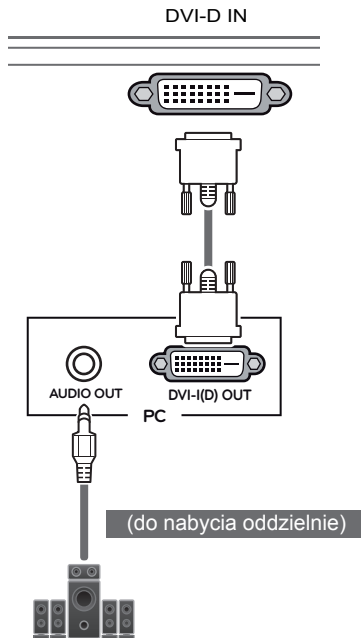


## UWAGA

- W przypadku podłączania komputera do monitora za pomocą przewodu HDMI mogą występować problemy ze zgodnością.
- W przypadku korzystania z przewodu DVI-HDMI / DP (DisplayPort) – HDMI mogą występować problemy ze zgodnością.

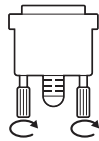
## Połączenie DVI

To połączenie umożliwia przesyłanie cyfrowego sygnału wideo do monitora. Monitor należy podłączyć za pomocą przewodu DVI w sposób przedstawiony na poniższej ilustracji.



### PRZESTROGA

- Przewód sygnału wejściowego należy podłączyć i dokręcić go w kierunku wskazanym przez strzałki na ilustracji. Dokładne dokręcenie złącza pozwoli uniknąć ryzyka odłączenia się przewodu.



### UWAGA

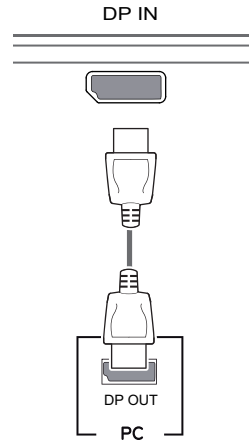
- W przypadku korzystania z przewodu DVI-HDMI mogą występować problemy ze zgodnością.
- W przypadku podłączania przewodu sygnałowego DVI należy skorzystać z przewodu DVI-D Dual.

## Połączenie DisplayPort

To połączenie umożliwia przesyłanie cyfrowych sygnałów audio i wideo z komputera do monitora. Monitor należy podłączyć do komputera za pomocą przewodu DisplayPort w sposób pokazany na poniższej ilustracji.

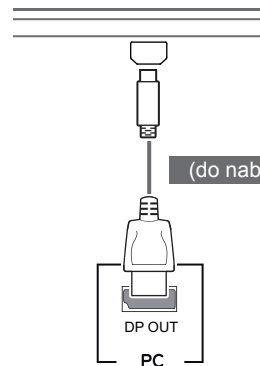
27MB85Z

27MB85R



27MB85R

Mini DP IN



### UWAGA

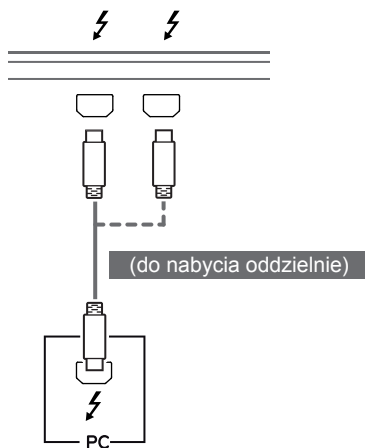
- Sygnał wideo lub audio może nie być dostępny w zależności od wersji portów DP (DisplayPort) komputera.
- W przypadku korzystania z przewodu Mini DP – DP (Mini DisplayPort – DisplayPort) zalecane jest użycie przewodu ze specyfikacją DisplayPort 1.1a lub nowszą.



## Korzystanie ze złącza Thunderbolt (⚡)

27MB85Z

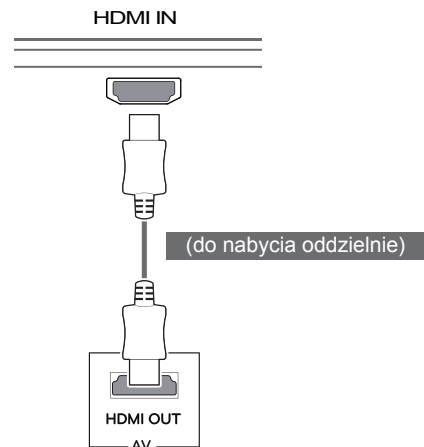
Za pomocą portu Thunderbolt do monitora można podłączyć wyświetlacz o wysokiej rozdzielczości lub urządzenie pamięci masowej o wysokiej wydajności. Podłącz urządzenie zewnętrzne do monitora, korzystając z przewodu Thunderbolt w sposób przedstawiony na poniższym rysunku.



## Podłączanie urządzeń audio-wideo

### Połączenie HDMI

Połączenie HDMI umożliwia przesyłanie cyfrowych sygnałów audio i wideo z urządzenia audio-wideo do monitora. Urządzenie audio-wideo należy połączyć do monitora za pomocą przewodu HDMI w sposób pokazany na poniższej ilustracji.



### ! UWAGA

- Maksymalna szybkość transmisji danych każdego portu wynosi 20 Gb/s.
- Należy użyć certyfikowanego przewodu Thunderbolt (⚡). W innym razie urządzenie może nie działać prawidłowo.
- Port Thunderbolt (⚡) jest obsługiwany w środowiskach systemu Windows 7, Windows 8 i nowego systemu Mac Pro (Mac OS 10.9).
- Aby korzystać z portu Thunderbolt (⚡), musi być zainstalowany sterownik ASM znajdujący się na płycie CD z instrukcją obsługi.
- W zależności od wydajności karty graficznej łańcuchowe połączenie dwóch monitorów za pomocą portu Thunderbolt (⚡) może nie być obsługiwane.
- Podłączanie przewodów Thunderbolt (⚡) za pomocą połączenia łańcuchowego może spowodować opóźnienie w wyświetlaniu obrazu.

### ! UWAGA

- W przypadku korzystania z przewodu DVI–HDMI / DP (DisplayPort) – HDMI mogą występować problemy ze zgodnością.

## Podłączanie urządzeń peryferyjnych

### Połączenie z komputerem za pomocą przewodu USB

Port USB urządzenia działa jako koncentrator USB.

#### ! UWAGA

- Przed użyciem produktu należy zainstalować najnowszy dodatek Service Pack dla systemu Windows.
- Urządzenia peryferyjne są do nabycia osobno.
- Do portu USB można podłączyć klawiaturę, mysz lub urządzenie USB.



#### PRZESTROGA

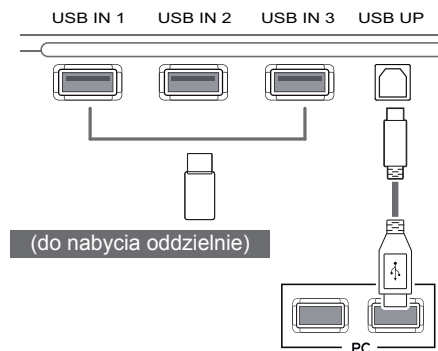
Uwagi dotyczące korzystania z urządzeń USB

- Urządzenia pamięci masowej USB z zainstalowanym programem do automatycznego rozpoznawania lub wykorzystujące własny sterownik mogą nie być obsługiwane.
- Niektóre urządzenia USB mogą nie być obsługiwane lub mogą nie działać prawidłowo.
- Zaleca się stosowanie koncentratora USB lub dysku twardego USB z własnym zasilaniem (jeśli zasilanie będzie niewystarczające, urządzenie pamięci masowej USB może nie zostać prawidłowo wykryte).

### Połączenie HDMI/DP — DisplayPort

Aby korzystać z połączenia USB 3.0, należy podłączyć przewód USB 3.0 typu A-B do komputera.

Obsługa urządzenia peryferyjnego podłączonego do portu USB IN może odbywać się za pośrednictwem komputera.

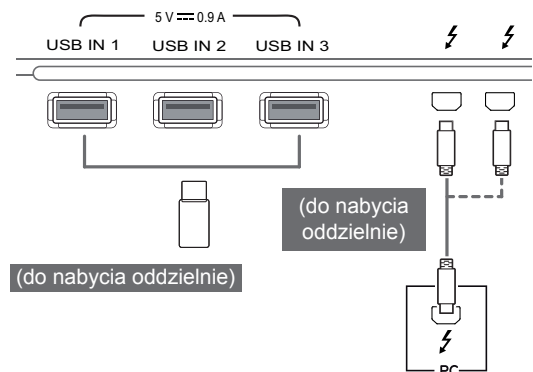


### Korzystanie ze złącza Thunderbolt (⚡)

**27MB85Z**

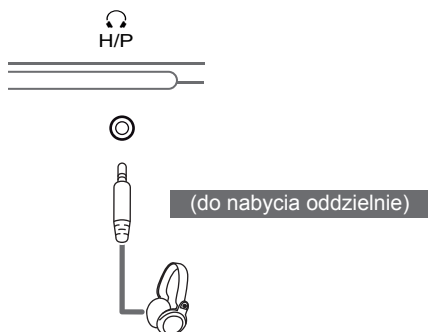
Obsługa urządzenia peryferyjnego podłączonego do portu USB IN może odbywać się za pośrednictwem komputera.

W przypadku zmiany źródła w menu w trakcie, gdy urządzenie podłączone jest do portu Thunderbolt, urządzenie podłączone do portu USB może nie działać prawidłowo.



## Podłączanie słuchawek

Urządzenia peryferyjne można podłączać do monitora za pomocą portu słuchawek. Urządzenie należy podłączyć w sposób przedstawiony na ilustracji.

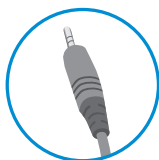


### ! UWAGA

- Urządzenia peryferyjne są do nabycia osobno.
- W przypadku korzystania ze słuchawek z [wtykiem kątowym] mogą występować problemy z podłączaniem innych urządzeń zewnętrznych do monitora. Dlatego zaleca się korzystanie ze słuchawek z [wtykiem prostym].



Wtyczka ustawiona pod kątem



Wtyczka prosta

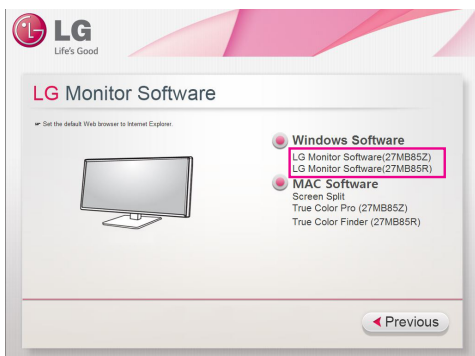
- W zależności od ustawień dźwięku wybranych w komputerze oraz w urządzeniu zewnętrznym możliwość korzystania ze słuchawek oraz głośnika może być ograniczona.

# INSTALACJA APLIKACJI LG MONITOR SOFTWARE

Włóż do napędu CD komputera dołączoną do produktu płytę CD z oprogramowaniem i zainstaluj oprogramowanie LG Monitor Software.

Wygląd ekranu instalacyjnego ma charakter wyłącznie informacyjny. W zależności od modelu rzeczywisty wygląd ekranu instalacyjnego może się różnić.

- 1 Ustaw program Internet Explorer jako domyślną przeglądarkę internetową.
- 3 Postępuj zgodnie z instrukcjami, aby kontynuować instalację.

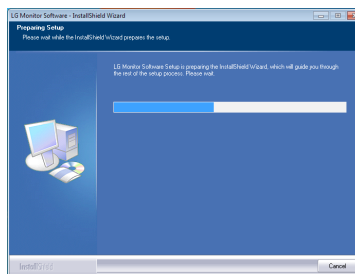


- 2 Kliknij opcję „LG Monitor Software” (Oprogramowanie monitora firmy LG) na ekranie głównym płyty CD. Po wyświetleniu okna pobierania kliknij przycisk [Run] (Uruchom). (Wygląd okna pobierania pliku może być różny w zależności od systemu operacyjnego i wersji programu Internet Explorer, ale procedura instalacji przebiega tak samo).

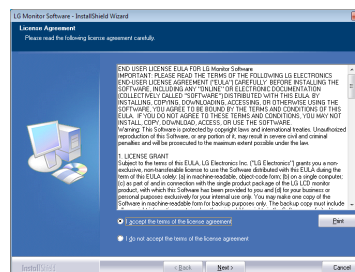


## PRZESTROGA

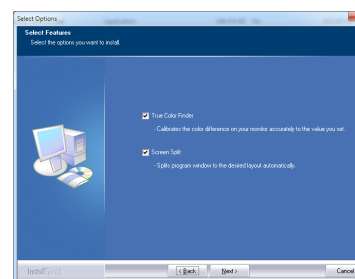
- W przypadku systemu Windows 7 wymagany jest dodatek Service Pack 1 lub nowszy.



- 4 Zaznacz pole wyboru „I accept the terms of the agreement” (Akceptuję warunki niniejszej umowy) na ekranie umowy licencyjnej i kliknij przycisk [Next] (Dalej).



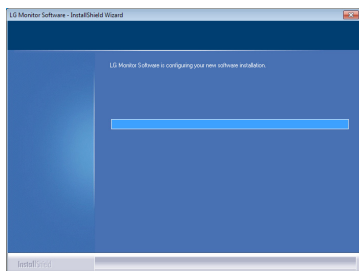
- 5 Wybierz program, który chcesz zainstalować.



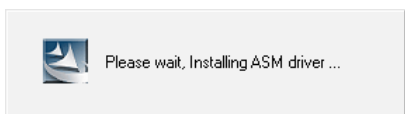
**! UWAGA**

- Screen Split: oprogramowanie umożliwia automatyczny podział okna programu zgodnie z preferencjami użytkownika.
- True Color Finder/True Color Pro: oprogramowanie umożliwia dokładną kalibrację kolorów na monitorze dostosowaną do potrzeb użytkownika.

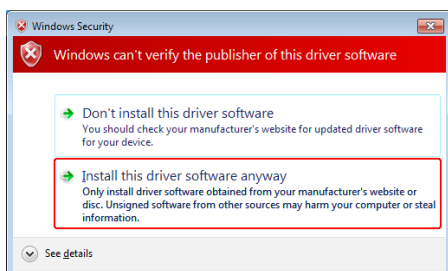
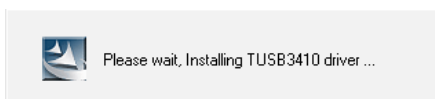
6 Instalacja oprogramowania monitora firmy LG rozpocznie się w sposób pokazany na poniższej ilustracji.



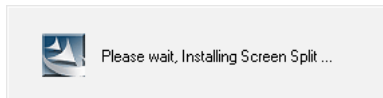
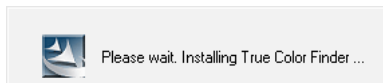
7 Jeśli sterownik ASM nie został zainstalowany, zostanie zainstalowany automatycznie. (obsługiwanym wyłącznie przez 27MB85Z)



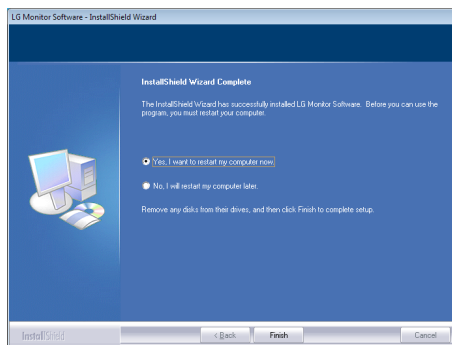
8 Jeśli nie zainstalowano sterownika TUSB3410, zostanie on zainstalowany automatycznie. Jeśli zostanie wyświetlony poniższy komunikat o zabezpieczeniach systemu Windows, wybierz opcję „Install this driver software anyway (I)” (Zainstaluj oprogramowanie sterownika mimo to).



8 Program wybrany na stronie Select Features (Wybór funkcji) zostanie automatycznie zainstalowany.

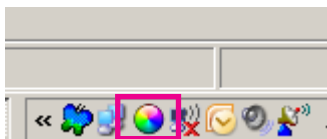


9 Po zakończeniu instalacji uruchom ponownie komputer.

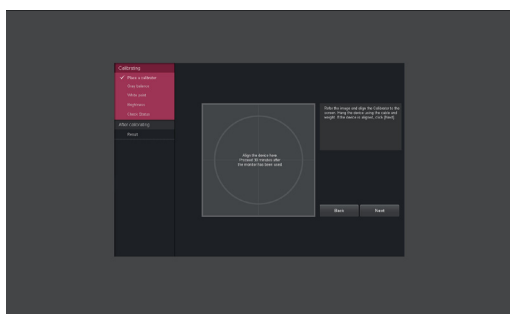


**! UWAGA**

Po uruchomieniu oprogramowania True Color Finder/True Color Pro na pasku zadań w prawym dolnym rogu ekranu komputera zostanie wyświetlona ikona aplikacji True Color Finder/True Color Pro [!].



Kliknij prawym przyciskiem myszy ikonę aplikacji True Color Finder/True Color Pro i wybierz polecenie „Start Program” (Uruchom program), aby uruchomić program.

**! PRZESTROGA**

- Po zakończeniu kalibracji monitora przy użyciu oprogramowania True Color Finder/True Color Pro należy odłączyć kalibrator od monitora i przechowywać go w temperaturze pokojowej w miejscu, w którym nie będzie narażony na bezpośrednie działanie promieni słonecznych. Można przechowywać go w oryginalnym kartonie.
  - Wystawienie elementu pomiarowego kalibratora na dłuższe bezpośrednie działanie promieni słonecznych może spowodować uszkodzenie kalibratora.
  - Urządzenia nie należy przechowywać w środowisku o zbyt niskiej/wysokiej temperaturze i wysokiej wilgotności.
- W przypadku zainstalowania na komputerze aplikacji do kalibracji innego producenta konflikt między aplikacjami do kalibracji może negatywnie wpływać na jakość obrazu. Zalecamy odinstalowanie innych aplikacji do kalibracji w celu osiągnięcia najlepszych wyników.

**! UWAGA**

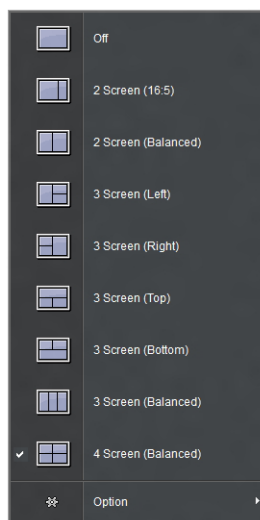
- Do korzystania z funkcji True Color Finder/True Color Pro wymagany jest obsługiwany kalibrator (do nabycia osobno).
- Szczegółowe informacje dotyczące obsługiwanych kalibratorów i kart graficznych znajdują się w instrukcji obsługi aplikacji True Color Finder/True Color Pro.
- W przypadku zmiany portu wejściowego zalecamy ponowne przeprowadzenie kalibracji obrazu monitora.

**! UWAGA**

W przypadku uruchomienia oprogramowania Screen Split na pasku zadań w prawym dolnym rogu ekranu komputera zostanie wyświetlona ikona Screen Split [!].



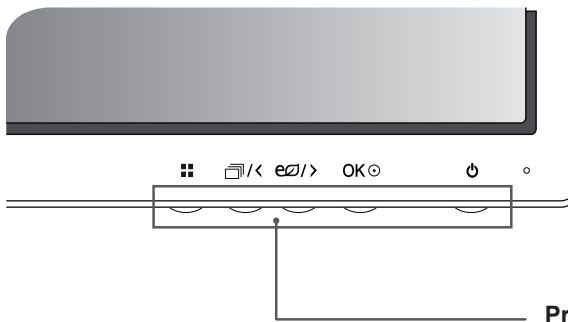
Kliknij prawym przyciskiem myszy ikonę Screen Split i wybierz odpowiedni układ.



# KONFIGURACJA USTAWIEŃ

## Aktywacja menu głównego

- 1 Naciśnij przycisk **Menu** (☰).
- 2 Za pomocą przycisków < i > dostosuj wartości opcji.  
Aby powrócić do wyższego poziomu menu lub ustawić inne pozycje menu, skorzystaj z przycisku **Menu** (☰).
- 3 Naciśnij i przytrzymaj przycisk **Menu** (☰), aby wyjść z menu ekranowego.



Przycisk	Opis	
Menu (☰)	Jeśli menu jest nieaktywne	Aktywacja menu głównego.
	Jeśli menu jest aktywne	Powrót do poprzedniego menu.
☐ / <	Jeśli menu jest nieaktywne	Włączanie/wyłączanie trybu obrazu.
	Jeśli menu jest aktywne	Lewy klawisz kierunkowy
e0 / >	Jeśli menu jest nieaktywne	Włączanie/wyłączanie trybu oszczędzania energii (Super Energy Saving (SES)).
	Jeśli menu jest aktywne	Prawy klawisz kierunkowy
OK ○	Jeśli menu jest nieaktywne	Potwierdzenie wyboru.
	Jeśli menu jest aktywne	naciśnięcie przycisku OK powoduje wyświetlenie informacji o rozdzielczości bieżącego sygnału (tylko w przypadku, gdy dostępny jest sygnał wejściowy).
⏻ (Przycisk zasilania)	Włączenie/wyłączenie zasilania.	
	<b>Wskaźnik zasilania</b>	Gdy monitor znajduje się w trybie pracy, wskaźnik zasilania świeci na biało (tryb włączony). Gdy monitor jest w trybie oszczędnym, wskaźnik zasilania miga na biało.

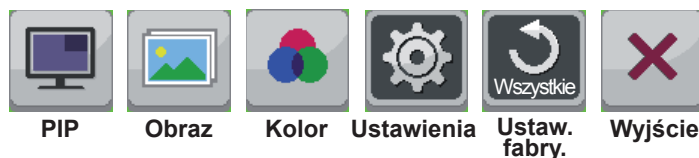
### ! UWAGA

- Wszystkie przyciski są przyciskami dotykowymi, dzięki czemu do użycia wybranego przycisku wystarczy dotknięcie go na dole przedniej części monitora.

## KONFIGURACJA USTAWIENÍ

### Ustawienia w menu

- 1 Aby wyświetlić **menu** ekranowe, naciśnij przycisk **Menu** (■) na dole monitora.
- 2 Za pomocą przycisku < lub > dostosuj ustawienia.
- 3 Wybierz ikonę ✕, aby opuścić menu ekranowe.  
Aby powrócić do wyższego poziomu menu lub ustawić inne pozycje menu, skorzystaj z przycisku **Menu** (■).



Poniżej znajduje się opis poszczególnych opcji.

Menu	Opis
<b>Jasność</b>	Dostosowanie jasności i kontrastu ekranu.
<b>Kontrast</b>	
<b>Głośność</b>	Regulacja głośności.
	<p><b>! UWAGA</b></p> <ul style="list-style-type: none"> <li>• W trybie sygnału wejściowego DVI regulacja głośności jest wyłączona.</li> <li>• Naciśnięcie przycisku OK w menu Głośność powoduje włączenie/wyłączenie funkcji Wyciszenie.</li> </ul>
<b>Źródło</b>	Wybór trybu sygnału wejściowego.
<b>Panorama/ Oryginalny</b>	Dostosowanie proporcji ekranu.
<b>Super Energy Saving (SES)</b>	Włączanie i wyłączanie funkcji Super Energy Saving (SES).
<b>Tryb</b>	Ustawianie trybów Ustw. własne, sRGB, Adobe RGB (tylko model 27MB85Z), DCM Slim., Czytelnik i Kalibracja.
<b>PIP</b>	Wyświetlenie ekranów 2 trybów sygnału wejściowego na jednym monitorze.
<b>Obraz</b>	Dostosowanie ostrości, poziomu czerni i czasu odpowiedzi ekranu.
<b>Kolor</b>	Dostosowanie współczynnika gamma, temperatury barw i balansu kolorów.
<b>Ustawienia</b>	Określenie ustawień języka, głównego dźwięku, dźwięku przycisków, wskaźnika zasilania, Automatyczne Wył. oraz blokady OSD.
<b>Ustaw. fabry.</b>	Przywrócenie domyślnych ustawień fabrycznych. Naciśnij przycisk < lub >, aby natychmiast zresetować ustawienia.
<b>Wyjście</b>	Wyjście z menu ekranowego.



## Ustawienia proporcji



Proporcje

- 1 Aby wyświetlić **menu** ekranowe, naciśnij przycisk **Menu** (■) na dole monitora.
- 2 Naciśnij przycisk < lub >, aby przejść do pozycji **Proporcje**.
- 3 Naciśnij przycisk **OK**, aby wybrać opcję **Proporcje**.
- 4 Za pomocą przycisków < i > dostosuj wartości opcji.
- 5 Wybierz ikonę ✕, aby opuścić menu ekranowe.  
Aby powrócić do wyższego poziomu menu lub ustawić inne pozycje menu, skorzystaj z przycisku **Menu** (■).

### Podmenu



Panorama Oryginalny 1:1 Powrót Wyjście

Poniżej znajduje się opis poszczególnych opcji.

Menu > Proporcje	Opis
<b>Panorama</b>	Wyświetlanie filmu w trybie szerokoekranowym niezależnie od wejściowego sygnału wideo.
<b>Oryginalny</b>	Wyświetlenie filmu w proporcjach właściwych dla wejściowego sygnału wideo.
<b>1:1</b>	Oryginalny rozmiar obrazu; nie są wprowadzane zmiany proporcji obrazu.
<b>Powrót</b>	Przejdzie do poprzedniego ekranu menu.
<b>Wyjście</b>	Wyjście z menu ekranowego.

### ! UWAGA

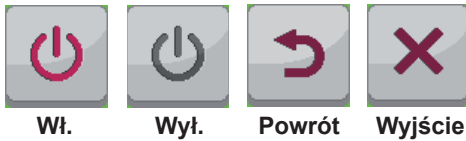
- W przypadku zalecanej rozdzielczości (2560 x 1440) obraz na ekranie może wyglądać tak samo w trybach Panorama, Oryginalny i 1:1.
- Funkcja proporcji obrazu jest wyłączana w przypadku sygnału z przeplotem.

## Ustawienia w menu Super Energy Saving (SES)

- 1 Aby wyświetlić **menu** ekranowe, naciśnij przycisk **Menu** (■) na dole monitora.
- 2 Naciśnij przycisk < lub >, aby przejść do obszaru **Super Energy Saving (SES)**.
- 3 Naciśnij przycisk **OK**, aby wybrać opcję **Super Energy Saving (SES)**.
- 4 Za pomocą przycisków < i > dostosuj wartości opcji.
- 5 Wybierz ikonę **X**, aby opuścić menu ekranowe.  
Aby powrócić do wyższego poziomu menu lub ustawić inne pozycje menu, skorzystaj z przycisku **Menu** (■).



### Podmenu



Wł.

Wył.

Powrót

Wyjście

Poniżej znajduje się opis poszczególnych opcji.

Menu > SES	Opis	
Super Energy Saving (SES)	Wł.	Włączenie funkcji Super Energy Saving (SES) umożliwiającej oszczędzanie energii zgodnie z poziomem wydajności energetycznej Super Energy Saving (SES).
	Wył.	Wyłączenie funkcji Super Energy Saving (SES).

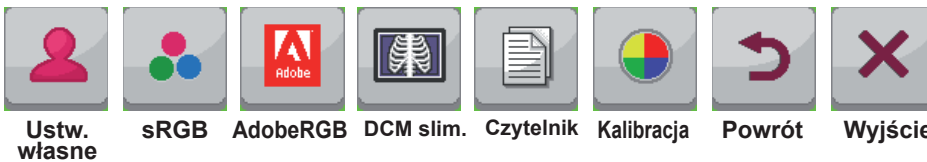
## Ustawienia w menu Tryb



Tryb

- 1 Aby wyświetlić **menu** ekranowe, naciśnij przycisk **Menu** (☰) na dole monitora.
- 2 Naciśnij przycisk < lub >, aby przejść do menu **Tryb**.
- 3 Naciśnij przycisk **OK**, aby wybrać menu **Tryb**.
- 4 Za pomocą przycisków < i > dostosuj wartości opcji.
- 5 Wybierz ikonę **X**, aby opuścić menu ekranowe.  
Aby powrócić do wyższego poziomu menu lub ustawić inne pozycje menu, skorzystaj z przycisku **Menu** (☰).

### Podmenu



Poniżej znajduje się opis poszczególnych opcji.

Menu > Tryb	Opis
<b>Ustw. własne</b>	Umożliwia dostosowanie poszczególnych elementów. Pozwala dostosować tryb koloru menu głównego.
<b>sRGB</b>	Standardowa skala kolorów RGB monitora i drukarki.
<b>AdobeRGB (tylko model 27MB85Z)</b>	Skala kolorów znacznie szersza niż sRGB. Opcja odpowiednia dla drukowania zdjęć.
<b>DCM slim.</b>	<p>Optymalizuje ekran pod kątem oglądania zdjęć rentgenowskich. Ekran można rozjaśnić z poziomu menu ekranowego.</p> <div style="border: 1px solid black; padding: 5px;"> <p><b>! UWAGA</b></p> <ul style="list-style-type: none"> <li>Niniejszy produkt został zatwierdzony jako urządzenie IT, a nie jako urządzenie medyczne. Jest przeznaczony wyłącznie do użytku biurowego. (Może być używany w celach edukacyjnych i informacyjnych, ale nie do diagnozy medycznej.)</li> </ul> </div>
<b>Czytelnik</b>	Optymalizuje ekran pod kątem oglądania dokumentów. Ekran można rozjaśnić z poziomu menu ekranowego.
<b>Kalibracja</b>	<p>Stosuje wartość skalibrowaną za pomocą aplikacji True Color Pro/True ColorFinder.</p> <div style="border: 1px solid black; padding: 5px;"> <p><b>! UWAGA</b></p> <ul style="list-style-type: none"> <li>Należy uruchomić program True Color Pro/ True Color Finder.</li> <li>Ustawienia kalibracji w trybie DVI, HDMI, DP (DisplayPort) i Thunderbolt są zapisywane oddzielnie. (Tylko model 27MB85Z)</li> <li>Ustawienia kalibracji w trybie DVI, HDMI, DP (DisplayPort) i miniDP (Mini DisplayPort) są zapisywane oddzielnie. (Tylko model 27MB85R)</li> </ul> </div>
<b>Powrót</b>	Przejdzie do poprzedniego ekranu menu.
<b>Wyjście</b>	Wyjście z menu ekranowego.

## Ustawienia PIP



PIP

- 1 Aby wyświetlić **menu** ekranowe, naciśnij przycisk **Menu** (■) na dole monitora.
- 2 Naciśnij przycisk < lub >, aby przejść do obszaru **PIP**.
- 3 Naciśnij przycisk **OK**, aby wybrać opcję **PIP**.
- 4 Za pomocą przycisków < i > dostosuj wartości opcji.
- 5 Wybierz ikonę **X**, aby opuścić menu ekranowe.  
Aby powrócić do wyższego poziomu menu lub ustawić inne pozycje menu, skorzystaj z przycisku **Menu** (■).

### Podmenu



Poniżej znajduje się opis poszczególnych opcji.

Menu > PIP	Opis						
<b>PIP</b>	Wyświetlenie ekranów 2 trybów sygnału wejściowego na jednym monitorze.						
	<div style="border: 1px solid black; padding: 5px;"> <p><b>! UWAGA</b></p> <ul style="list-style-type: none"> <li>• DP : DisplayPort / TBT : Thunderbolt(¢) / mDP : Mini DisplayPort</li> </ul> </div>						
	Połączenie PIP		Ekran dodatkowy (Prawy)				
			DVI-D	HDMI	DP	TBT (27MB85Z)	mDP (27MB85R)
	Ekran główny (Lewy)	DVI-D	-	X	O	O	O
		HDMI	X	-	O	O	O
		DP	O	O	-	X	X
		TBT (27MB85Z)	O	O	X	-	X
		mDP (27MB85R)	O	O	X	X	-
<b>Dźwięk z głównego</b>	Umożliwia zmianę wyjścia dźwięku w trybie <b>PIP</b> .						
<b>Zamień</b>	Umożliwia przełączanie między ekranem głównym i dodatkowym w trybie <b>PIP</b> .						
<b>Rozmiar</b>	Dostosowanie rozmiaru ekranu dodatkowego.						
	<b>Zrównoważony</b>	Wybór zrównoważonego rozmiaru dla drugiego ekranu.					
	<b>Mały</b>	Wyświetlenie dodatkowego ekranu w małym rozmiarze.					
	<b>Średni</b>	Wyświetlenie dodatkowego ekranu w normalnym rozmiarze.					
	<b>Duży</b>	Wyświetlenie dodatkowego ekranu w dużym rozmiarze.					

Menu > PIP	Opis	
<b>Pozycja</b>	Dostosowanie pozycji ekranu dodatkowego. Wartością domyślną jest Dół prawo.	
	<b>Dół prawo</b>	Wyświetlenie dodatkowego ekranu w prawym dolnym rogu ekranu.
	<b>Dół lewo</b>	Wyświetlenie dodatkowego ekranu w lewym dolnym rogu ekranu.
	<b>Góra lewo</b>	Wyświetlenie dodatkowego ekranu w lewym górnym rogu ekranu.
	<b>Góra prawo</b>	Wyświetlenie dodatkowego ekranu w prawym górnym rogu ekranu.
<b>Proporcje</b>	Dostosowanie proporcji ekranu dodatkowego. * Wyłącznie w przypadku wybrania dla opcji Rozmiar wartości Zrównoważony.	
	<b>Panorama</b>	Wyświetlanie obrazu dopasowanego do wymiarów ekranu w trybie PIP, niezależnie od wejściowego sygnału wideo.
	<b>Oryginalny</b>	Wyświetlenie obrazu na ekranie w trybie PIP w proporcjach właściwych dla wejściowego sygnału wideo.
<b>Przezroczystość</b>	Określenie przezroczystości ekranu dodatkowego. * Wyłącznie w przypadku wybrania dla opcji Rozmiar wartości Mały, Średni lub Duży.	
	<b>Wył.</b>	Wyłączenie menu Przezroczystość.
	<b>25%</b>	Wybranie wartości przezroczystości 25%.
	<b>50%</b>	Wybranie wartości przezroczystości 50%.
	<b>75%</b>	Wybranie wartości przezroczystości 75%.
<b>Powrót</b>	Przejdź do poprzedniego ekranu menu.	
<b>Wyjście</b>	Wyjście z menu ekranowego.	

**UWAGA**

- Jeśli dla trybu PIP wybrano wartość Wył., menu Dźwięk z głównego, Zamień, Rozmiar, Pozycja, Proporcje i Przezroczystość są nieaktywne.  
Jeśli dla opcji Rozmiar wybrano wartość Zrównoważony, menu Pozycja i Przezroczystość są nieaktywne.  
Menu Proporcje jest aktywne wyłącznie w trybie zrównoważonym. Jest nieaktywne w przypadku braku sygnału wejściowego PIP.

## Obraz



Obraz

- 1 Aby wyświetlić **menu** ekranowe, naciśnij przycisk **Menu** (☰) na dole monitora.
- 2 Naciśnij przycisk < lub >, aby przejść do obszaru **Obraz**.
- 3 Naciśnij przycisk **OK**, aby wybrać opcję **Obraz**.
- 4 Za pomocą przycisków < i > dostosuj wartości opcji.
- 5 Wybierz ikonę ✕, aby opuścić menu ekranowe.  
Aby powrócić do wyższego poziomu menu lub ustawić inne pozycje menu, skorzystaj z przycisku **Menu** (☰).

### Podmenu



Ostrość

Poziom  
czerniCzas  
odpowiedzi

Jednolite

Ustaw.  
fabry.

Powrót

Wyjście

Poniżej znajduje się opis poszczególnych opcji.

Menu > Obraz	Opis
<b>Ostrość</b>	Dostosowanie ostrości ekranu.
<b>Poziom czerni</b>	Określenie poziomu zrównoważenia (tylko HDMI). • <b>Offset (Zrównoważenie): w przypadku sygnału wideo to ustawienie pozwala uzyskać możliwie najciemniejszy ekran monitora.</b>
	<b>Wysoki</b> Obraz na ekranie jest jaśniejszy.
	<b>Niski</b> Obraz na ekranie jest ciemniejszy.
<b>Czas odpowiedzi</b>	Określenie czasu odpowiedzi dla wyświetlanych obrazów w oparciu o prędkość odświeżania ekranu. W zwykłym środowisku zaleca się korzystanie z ustawienia Middle (Średni). W przypadku dynamicznych obrazów zaleca się korzystanie z ustawienia Wysoki. Wybór wartości Wysoki może spowodować pojawienie się pozostałości nieruchomego obrazu.
	<b>Wysoki</b> Określenie dla czasu odpowiedzi wartości Wysoki.
	<b>Średni</b> Określenie dla czasu odpowiedzi wartości Średni.
	<b>Niski</b> Określenie dla czasu odpowiedzi wartości Niski.
<b>Jednolite</b>	Umożliwia regulację jednorodności obrazu.  <div style="border: 1px solid black; padding: 5px;"> <p><b>! UWAGA</b></p> <ul style="list-style-type: none"> <li>• Menu <b>Jednolite</b> aktywuje się jedynie w trybach <b>sRGB</b> i <b>Adobe RGB</b> (obsługiwanych wyłącznie przez 27MB85Z). Uaktywnienie menu <b>Jednolite</b> może obniżyć ogólną jasność obrazu.</li> </ul> </div>
<b>Ustaw. fabry.</b>	Przywrócenie domyślnych ustawień funkcji Obraz.
<b>Powrót</b>	Przejdźcie do poprzedniego ekranu menu.
<b>Wyjście</b>	Wyjście z menu ekranowego.

## Kolor



Kolor

- 1 Aby wyświetlić **menu** ekranowe, naciśnij przycisk **Menu** (☐) na dole monitora.
- 2 Naciśnij przycisk < lub >, aby przejść do obszaru **Kolor**.
- 3 Naciśnij przycisk **OK**, aby wybrać opcję **Kolor**.
- 4 Za pomocą przycisków < i > dostosuj wartości opcji.
- 5 Wybierz ikonę ✕, aby opuścić menu ekranowe.  
Aby powrócić do wyższego poziomu menu lub ustawić inne pozycje menu, skorzystaj z przycisku **Menu** (☐).

## Podmenu



**Gamma**   **Temp. kol.**   **Czerwony**   **Zielony**   **Niebieski**   **6 kolorów**   **Ustaw. fabry.**   **Powrót**   **Wyjście**

Poniżej znajduje się opis poszczególnych opcji.

Menu > Kolor	Opis	
<b>Gamma</b>	Niestandardowe ustawienie parametru gamma: w przypadku wyboru ustawienia Gamma 2.0, Gamma 2.2 lub Gamma 2.4, wyższa wartość ustawienia oznacza jaśniejszy obraz, a niższa – ciemniejszy.	
<b>Temp. kol.</b>	Reguluje temperaturę kolorów w odstępach 500K. (Zamiast 9500K obsługiwane jest 9300K.)	
<b>Czerwony</b>	Umożliwia dostosowanie obrazu poprzez określenie poziomów kolorów: czerwonego, zielonego i niebieskiego.	
<b>Zielony</b>		
<b>Niebieski</b>		
<b>6 kolorów</b>	Umożliwia uzyskanie pożądaných kolorów poprzez dostosowanie barwy i nasycenia 6 kolorów (czerwonego, zielonego, niebieskiego, niebieskozielonego, purpurowego i żółtego) oraz zapisanie ustawień.	
	<b>Odcień</b>	Dostosowanie tonacji ekranu.
	<b>Nasycenie</b>	Dostosowanie nasycenia kolorów wyświetlanych na ekranie. Im niższa wartość, tym mniejsze nasycenie i jaśniejsze kolory. Im wyższa wartość, tym większe nasycenie i ciemniejsze kolory.
<b>Ustaw. fabry.</b>	Przywrócenie domyślnych ustawień kolorów.	
<b>Powrót</b>	Przejdźcie do poprzedniego ekranu menu.	
<b>Wyjście</b>	Wyjście z menu ekranowego.	

## Ustawienia



Ustawienia

- 1 Aby wyświetlić **menu** ekranowe, naciśnij przycisk **Menu** (■) na dole monitora.
- 2 Naciśnij przycisk < lub >, aby przejść do obszaru **Ustawienia**.
- 3 Naciśnij przycisk **OK**, aby wybrać opcję **Ustawienia**.
- 4 Za pomocą przycisków < i > dostosuj wartości opcji.
- 5 Wybierz ikonę ✕, aby opuścić menu ekranowe.  
Aby powrócić do wyższego poziomu menu lub ustawić inne pozycje menu, skorzystaj z przycisku **Menu** (■).

### Podmenu



**Język**    **Główny**    **Dźwięk**    **Dioda LED**    **Automatyc-**    **OSD**    **Powrót**    **Wyjście**  
**dźwięk**    **przycisku**    **zasilania**    **zne Wyl.**    **zablokuj**

Poniżej znajduje się opis poszczególnych opcji.

Menu > Ustawienia	Opis				
<b>Język</b>	Wybór języka menu ekranowego.				
<b>Główny dźwięk</b>	Wysyła dźwięk przez słuchawki monitora połączone z wejściem cyfrowym (za wyjątkiem DVI). <div style="border: 1px solid black; padding: 5px; margin-top: 10px;"> <p><b>! UWAGA</b></p> <ul style="list-style-type: none"> <li>• Opcja ta jest dostępna jedynie, kiedy opcja PIP jest ustawiona następująco: HDMI + DP, HDMI + TBT (Mini DP), DP + HDMI lub TBT (Mini DP) + HDMI.</li> </ul> </div>				
<b>Dźwięk przycisku</b>	Ustawienie dźwięku przycisków. Dźwięk przycisków towarzyszy następującym czynnościom: <ul style="list-style-type: none"> <li>• Włączenie/wyłączenie zasilania prądem stałym</li> <li>• Włączenie/wyłączenie menu ekranowego</li> </ul>				
<b>Dioda LED zasilania</b>	Włączenie/wyłączenie wskaźnika zasilania na panelu przednim monitora. <table border="1" style="width: 100%; border-collapse: collapse;"> <tr> <td style="width: 10%;"><b>Wł.</b></td> <td>Wskaźnik zasilania zostaje włączony.</td> </tr> <tr> <td><b>Wyl.</b></td> <td>Wskaźnik zasilania jest wyłączony.</td> </tr> </table>	<b>Wł.</b>	Wskaźnik zasilania zostaje włączony.	<b>Wyl.</b>	Wskaźnik zasilania jest wyłączony.
<b>Wł.</b>	Wskaźnik zasilania zostaje włączony.				
<b>Wyl.</b>	Wskaźnik zasilania jest wyłączony.				
<b>Automatyczne Wyl.</b>	Automatyczne wyłączenie monitora w przypadku braku ruchu na monitorze w określonym czasie. Ustawienie czasu funkcji automatycznego wyłączenia. (Wyl., 4 Godz., 6 Godz. lub 8 Godz.)				
<b>OSD zablokuj</b>	Funkcja zapobiega nieprawidłowym operacjom poprzez przypadkowe naciśnięcie przycisku. <table border="1" style="width: 100%; border-collapse: collapse;"> <tr> <td style="width: 10%;"><b>Wł.</b></td> <td>Obsługa poprzez naciskanie przycisków jest wyłączona.</td> </tr> <tr> <td><b>Wyl.</b></td> <td>Obsługa poprzez naciskanie przycisków jest włączona.</td> </tr> </table> <div style="border: 1px solid black; padding: 5px; margin-top: 10px;"> <p><b>! UWAGA</b></p> <p>Wszystkie funkcje poza trybem OSD zablokuj oraz poza przyciskiem Exit (Wyjście) w menu Jasność, Kontrast, Głośność, Źródło i Ustawienia zostaną wyłączone.</p> </div>	<b>Wł.</b>	Obsługa poprzez naciskanie przycisków jest wyłączona.	<b>Wyl.</b>	Obsługa poprzez naciskanie przycisków jest włączona.
<b>Wł.</b>	Obsługa poprzez naciskanie przycisków jest wyłączona.				
<b>Wyl.</b>	Obsługa poprzez naciskanie przycisków jest włączona.				
<b>Powrót</b>	Przejdzie do poprzedniego ekranu menu.				
<b>Wyjście</b>	Wyjście z menu ekranowego.				



# ROZWIĄZYWANIE PROBLEMÓW

Obraz nie jest wyświetlany na ekranie.	
Czy monitor jest podłączony do zasilania?	<ul style="list-style-type: none"> <li>Sprawdź, czy przewód zasilający jest prawidłowo podłączony do gniazda sieciowego.</li> </ul>
Czy wskaźnik zasilania świeci?	<ul style="list-style-type: none"> <li>Sprawdź wskaźnik zasilania.</li> </ul>
Czy wskaźnik zasilania świeci na czerwono?	<ul style="list-style-type: none"> <li>Sprawdź, czy podłączone źródło sygnału jest włączone (Menu – Źródło).</li> </ul>
Czy wskaźnik zasilania miga?	<ul style="list-style-type: none"> <li>Jeśli monitor jest w trybie oszczędnym, przesunij mysz lub naciśnij dowolny klawisz na klawiaturze, aby włączyć wyświetlacz.</li> <li>Sprawdź, czy komputer jest włączony.</li> </ul>
Czy na ekranie jest wyświetlany komunikat „Sygnał nieprawidłowy”?	<ul style="list-style-type: none"> <li>Ten komunikat jest wyświetlany, gdy sygnały przesyłane z komputera (karty graficznej) znajdują się poza zakresem poziomej lub pionowej częstotliwości monitora. Aby ustawić prawidłową częstotliwość, zapoznaj się z sekcją „Dane techniczne produktu” tej instrukcji obsługi.</li> </ul>
Czy na ekranie jest wyświetlany komunikat „CHECK SIGNAL CONNECTION” („SPRAWDŹ PRZEWÓD SYGNAŁOWY”)?	<ul style="list-style-type: none"> <li>Ten komunikat jest wyświetlany na ekranie w przypadku braku przewodu sygnałowego łączącego komputer z monitorem lub w przypadku rozłączenia tego przewodu. Sprawdź przewód i podłącz go ponownie.</li> </ul>

Jest wyświetlany komunikat „OSD ZABLOKOWANE”.	
Czy po naciśnięciu przycisku menu niektóre funkcje są niedostępne?	<ul style="list-style-type: none"> <li>Menu ekranowe jest zablokowane. Przejdź do obszaru Menu &gt; Ustawienia i ustaw opcję OSD Zablokuj w pozycji Wył.</li> </ul>

Na ekranie pozostaje obraz.	
Czy obraz jest widoczny na monitorze nawet po jego wyłączeniu?	<ul style="list-style-type: none"> <li>Wyświetlanie na monitorze przez długi czas nieruchomego obrazu może spowodować uszkodzenie ekranu, czego wynikiem jest obraz pozostający na monitorze.</li> <li>W przypadku dłuższego korzystania z monitora należy chronić go, używając wygaszacza ekranu.</li> </ul>



## UWAGA

- Częstotliwość pionowa:** aby prawidłowo wyświetlać obraz, ekran musi być odświeżany wiele razy w ciągu sekundy, podobnie, jak dzieje się to w przypadku lamp fluorescencyjnych. Liczba odświeżeń ekranu w ciągu sekundy jest nazywana częstotliwością pionową lub częstotliwością odświeżania, a jej jednostką jest Hz.
- Częstotliwość pozioma:** czas, jaki zajmuje wyświetlenie jednej poziomej linii, nazywa się cyklem poziomym. Liczbę poziomych linii wyświetlanych w czasie jednej sekundy można obliczyć, dzieląc jeden przez cykl poziomy. Wielkość ta jest nazywana częstotliwością poziomą, a jej jednostką jest kHz.

**! UWAGA**

- Zalecamy sprawdzenie, czy rozdzielczość i częstotliwość karty graficznej mieszczą się w zakresie obsługiwanych przez monitor, i wybór zalecanej (optymalnej) rozdzielczości w obszarze **Panel sterowania > Ekran > Ustawienia**.
- Wybór rozdzielczości innej niż zalecana (optymalna) może sprawiać, że tekst będzie rozmazany, a ekran przyciemniony, obcięty lub przesunięty.
- Procedura konfiguracji może być różna w przypadku różnych komputerów i systemów operacyjnych. Ponadto niektóre karty graficzne mogą nie obsługiwać określonych rozdzielczości. W takim przypadku należy skontaktować się z producentem komputera lub karty graficznej w celu uzyskania pomocy.
- Niektóre karty graficzne mogą nie obsługiwać rozdzielczości 2560 x 1440. Jeśli rozdzielczość nie może zostać wyświetlona, skontaktuj się z producentem karty graficznej.

<b>Kolor obrazu jest nieprawidłowy.</b>	
Czy obraz jest wyświetlany w ograniczonej liczbie kolorów (16)?	<ul style="list-style-type: none"> <li>• Zmień głębokość kolorów na 24 bity (True Color) lub wyższą. W systemie Windows wybierz kolejno Panel sterowania &gt; Ekran &gt; Ustawienia &gt; Jakość kolorów.</li> </ul>
Czy kolory na ekranie wydają się być niestabilne lub wyświetlany jest tylko obraz monochromatyczny?	<ul style="list-style-type: none"> <li>• Sprawdź, czy przewód sygnałowy jest prawidłowo podłączony. Ponownie podłącz przewód lub ponownie włóż do gniazda kartę graficzną komputera.</li> </ul>
Czy na ekranie są widoczne kropki?	<ul style="list-style-type: none"> <li>• Podczas korzystania z monitora na ekranie mogą być widoczne pojedyncze kolorowe piksele (czerwone, zielone, niebieskie, białe lub czarne). To normalne zjawisko w przypadku ekranów LCD. Nie jest to błąd ani problem z działaniem monitora.</li> </ul>

# DANE TECHNICZNE

## 27MB85Z

Ekran LCD	Typ	Szerokość 68 cm TFT (Thin Film Transistor) Ekran LCD (cieklotkryształiczny) Przekątna ekranu: 68 cm		
	Odległość między pikselami	0,2331 mm x 0,2331 mm		
	Głębia kolorów	Thunderbolt(⚡)	Obsługa koloru 8-bitowego.	
		DVI-D		
DP(DisplayPort)		Obsługa koloru 10-bitowego.		
HDMI				
Rozdzielczość	Maksymalna rozdzielczość	2560 x 1440 / 60 Hz		
	Zalecana rozdzielczość	2560 x 1440 / 60 Hz		
Sygnał wideo (Sygnał wideo)	Częstotliwość pozioma	Od 30 kHz do 90 kHz		
	Częstotliwość pionowa	Od 57 Hz do 75 Hz		
	Synchronizacja	Osobna synchronizacja		
Złącza wejściowe	USB IN 1, 2, 3, USB UP, Thunderbolt(⚡), DP(DisplayPort) IN, DVI-D IN, HDMI IN, H/P OUT			
Zasilanie	Napięcie	Prąd zmienny, 100–240 V, ~50/60 Hz, 1,4 A		
	Zużycie energii (typ.)	Urządzenie włączone: 80 W		
		Tryb oszczędny ≤ 1,2 W		
		Urządzenie wyłączone	Przycisk zasilania	≤ 0,5 W
		Przełącznik	0 W	
Regulacja kąta nachylenia podstawy	Przód/tył: od -5° do 35° (korpus)			
Zalecane warunki	Warunki pracy	Temperatura: od 10 °C do 35 °C; wilgotność: od 20 % do 80 %		
	Warunki przechowywania	Temperatura: od -10 °C do 60 °C; wilgotność: od 5 % do 90 %		
Wymiary	Rozmiar monitora (szerokość x wysokość x głębokość)			
	Z podstawą	643 mm x 417 mm x 258,6 mm		
	Bez podstawy	643 mm x 417 mm x 55,6 mm		
Masa (bez opakowania)	7,6 kg			

Dane techniczne mogą zostać zmienione bez wcześniejszego powiadomienia.

**27MB85R**

Ekran LCD	Typ	Szerokość 68 cm TFT (Thin Film Transistor) Ekran LCD (ciekłokrystaliczny) Przekątna ekranu: 68 cm		
	Odległość między pikselami	0,2331 mm x 0,2331 mm		
	Głębina kolorów	Obsługa koloru 8-bitowego.		
Rozdzielczość	Maksymalna rozdzielczość	2560 x 1440 / 60 Hz		
	Zalecana rozdzielczość	2560 x 1440 / 60 Hz		
Sygnał wideo (Sygnał wideo)	Częstotliwość pozioma	Od 30 kHz do 90 kHz		
	Częstotliwość pionowa	Od 57 Hz do 75 Hz		
	Synchronizacja	Osobna synchronizacja		
Złącza wejściowe	USB IN 1, 2, 3, USB UP, Mini DP (Mini DisplayPort) IN, DP (DisplayPort) IN, DVI-D IN, HDMI IN, H/P OUT			
Zasilanie	Napięcie	Prąd zmienny, 100–240 V, ~50/60 Hz, 1,3 A		
	Zużycie energii (typ.)	Urządzenie włączone: 60 W		
		Tryb oszczędny ≤ 1,2 W		
	Urządzenie wyłączone	Przycisk zasilania	≤ 0,5 W	
		Przełącznik	0 W	
Regulacja kąta nachylenia podstawy	Przód/tył: od -5° do 35° (korpus)			
Zalecane warunki	Warunki pracy	Temperatura: od 10 °C do 35 °C; wilgotność: od 20 % do 80 %		
	Warunki przechowywania	Temperatura: od -10 °C do 60 °C; wilgotność: od 5 % do 90 %		
Wymiary	Rozmiar monitora (szerokość x wysokość x głębokość)			
	Z podstawą	643 mm x 417 mm x 258,6 mm		
	Bez podstawy	643 mm x 417 mm x 55,6 mm		
Masa (bez opakowania)	6,7 kg			

Dane techniczne mogą zostać zmienione bez wcześniejszego powiadomienia.

## Fabryczny tryb obsługi (Tryby ustawień wstępnych, PC)

Tryby ustawień wstępnych, PC	Częstotliwość pozioma (kHz)	Częstotliwość pionowa (Hz)	Polaryzacja (poz./pion.)	Uwagi
720 x 400	31,468	70,08	-/+	
640 x 480	31,469	59,94	-/-	
640 x 480	37,5	75	-/-	
800 x 600	37,879	60,317	+/+	
800 x 600	46,875	75	+/+	
1024 x 768	48,363	60	-/-	
1024 x 768	60,123	75,029	+/+	
1152 x 864	67,5	75	+/+	
1280 x 1024	63,981	60,02	+/+	
1280 x 1024	79,976	75,025	+/+	
1680 x 1050	65,29	59,954	-/+	
1600 x 1200	75	60	+/+	
1920 x 1080	67,5	60	+/-	
1920 x 1200	74,038	59,950	+/-	
2560 x 1440	88,79	59,95	+/-	Zalecany tryb

\* tryby D-SUB/DVI DTV (tryb z przeplotem) nie są obsługiwane.

## Taktowanie HDMI (wideo)

Tryby ustawień wstępnych, PC	Częstotliwość pozioma (kHz)	Częstotliwość pionowa (Hz)	Uwagi
480P	31,50	60	
576P	31,25	50	
720P	37,50	50	
720P	45,00	60	
1080i	28,12	50	
1080i	33,75	60	
1080P	56,25	50	
1080P	67,50	60	

## Wskaźnik zasilania

Tryb	Kolor diody LED
Urządzenie włączone	Podświetla się na biało, a następnie przyciemnia się.
Oszczędzanie energii	Miga na biało
Urządzenie wyłączone	Wył.

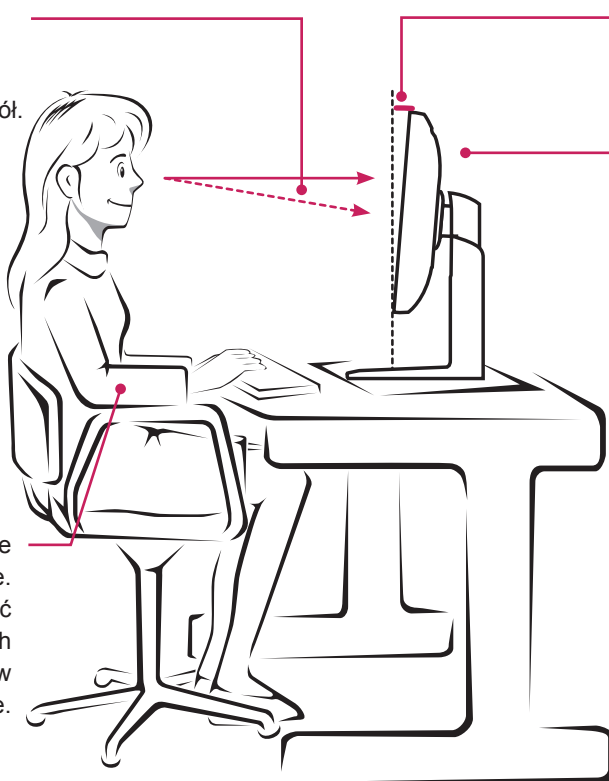
## PRAWIDŁOWA POSTAWA

Ekran należy ustawić w takiej pozycji, aby znajdował się nieco poniżej naturalnej linii wzroku.

- Po każdej godzinie korzystania z urządzenia należy zrobić około 10-minutową przerwę w celu zmniejszenia zmęczenia oczu spowodowanego przez długotrwałe patrzenie na ekran.
- Podstawa monitora dotykowego pozwala na ustawienie produktu w jak najwygodniejszej pozycji. Aby uzyskać najlepszy widok ekranu, należy dostosować kąt podstawy monitora w zakresie od  $-5^\circ$  do  $35^\circ$ .

Podczas korzystania z monitora linia wzroku powinna być skierowana nieco w dół.

Delikatnie połóż dłonie na klawiaturze. Ramiona powinny być lekko zgięte w łokciach i wyprostowane w poziomie.



Kąt nachylenia należy dostosować w zakresie od  $-5^\circ$  do  $35^\circ$ ,

aby zapobiec odbijaniu się promieni światła na ekranie.





To urządzenie jest zgodne z wymogami w zakresie kompatybilności elektromagnetycznej urządzeń konsumenckich (klasa B) i jest przeznaczone do użytku domowego. Z urządzenia można korzystać we wszystkich regionach.

Należy dokładnie zapoznać się z instrukcją obsługi (na płycie CD) i przechowywać ją w łatwo dostępnym miejscu.

Etykieta produktu zawiera informacje potrzebne w przypadku przekazania urządzenia do serwisu.

Model \_\_\_\_\_

Numer seryjny \_\_\_\_\_

ENERGY STAR is a set of power-saving guidelines issued by the U.S. Environmental Protection Agency (EPA).



As an ENERGY STAR Partner LGE U. S. A., Inc. has determined that this product meets the ENERGY STAR guidelines for energy efficiency.

Refer to ENERGY STAR.gov for more information on the ENERGY STAR program.