



Korisnički priručnik

IPS LED MONITOR (LED MONITOR)

Pre upotrebe proizvoda detaljno pročitajte informacije o bezbednosti.

Lista modela IPS LED Monitora (LED Monitora)

27MB85Z

27MB85R

SADRŽAJ

3 LICENCA

4 MONTIRANJE I PRIPREMA

- 4 Delovi proizvoda
- 5 Opis dugmadi i komponenata
- 6 Premeštanje i podizanje monitora
- 7 Instaliranje monitora
- 7 - Montiranje osnove postolja
- 8 - Odvajanje osnove postolja
- 8 - Postavljanje na sto
- 9 - Podešavanje visine postolja
- 10 - Podešavanje ugla
- 10 - Sređivanje kablova
- 11 - Funkcija okretanja
- 12 - Korišćenje Kensington brave
- 12 - Odvajanje tela postolja
- 13 - Instaliranje ploče za montiranje na zid
- 13 - Postavljanje na zid

15 KORIŠĆENJE MONITORA

- 15 Povezivanje sa računarom
- 15 - HDMI veza
- 16 - DVI veza
- 16 - DisplayPort veza
- 17 - Thunderbolt (⚡) veza
- 17 Povezivanje AV uređaja
- 17 - HDMI veza
- 18 Connecting Peripherals
- 18 - USB Cable Connection - PC
- 19 - Headphone Port Connection

20 INSTALIRANJE SOFTVERA ZA LG MONITOR

23 PRILAGOĐAVANJE POSTAVKI

- 23 Otvaranje glavnog menija
- 24 PRILAGOĐAVANJE POSTAVKI
- 24 - Postavke menija
- 25 - Postavke formata slike
- 26 - Super Energy Saving (SES) postavke
- 27 - Postavke menija Režim
- 28 - PIP postavke
- 30 - Slika
- 31 - Boja
- 32 - Postavke

33 REŠAVANJE PROBLEMA

35 SPECIFIKACIJE

- 37 Režim fabričke podrške (Unapred podešeni režim, PC)
- 37 HDMI usklađivanje vremena (video)
- 37 Indikator napajanja

38 PRAVILAN POLOŽAJ TELA

LICENCA

Svaki model ima drugačiju licencu. Više informacija o licenci potražite na lokaciji www.lg.com.



The terms HDMI and HDMI High-Definition Multimedia Interface, and the HDMI logo are trademarks or registered trademarks of HDMI Licensing LLC in the United States and other countries.

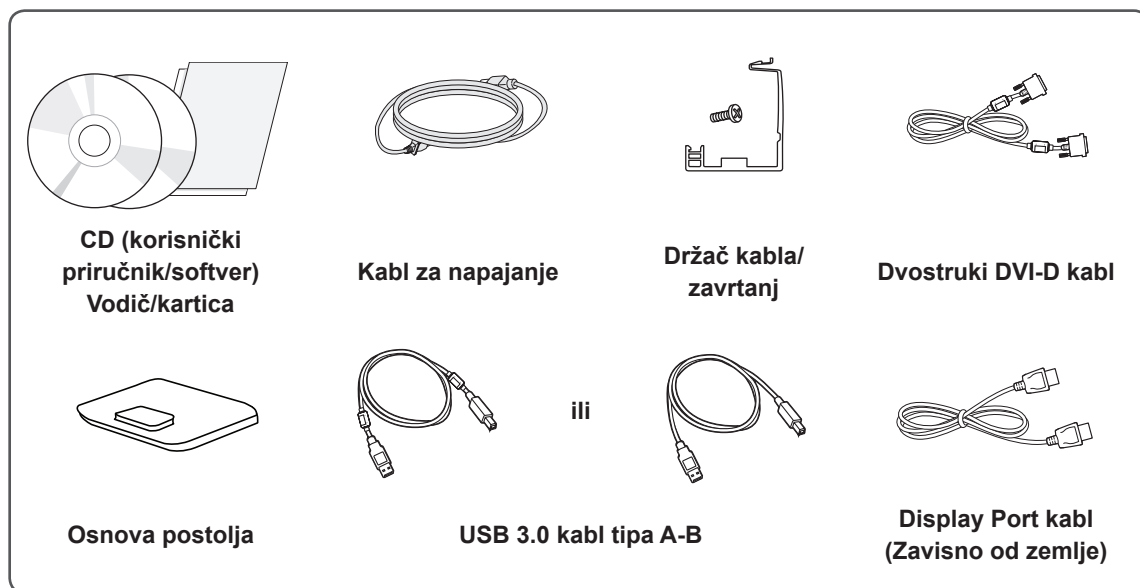


VESA, VESA logotip, logotip usklađenosti za DisplayPort i logotip usklađenosti za DisplayPort za uređaje sa dvostrukim izvorom predstavljaju registrovane zaštitne žigove organizacije Video Electronics Standards Association.

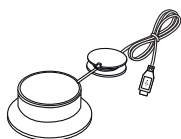
MONTIRANJE I PRIPREMA

Delovi proizvoda

Pre upotrebe proizvoda proverite da li se u kutiji nalaze sve komponente. U slučaju da neke komponente nedostaju, obratite se prodavnicu u kojoj ste kupili proizvod. Imajte u vidu da se proizvod i komponente mogu razlikovati od onih na slici.



Opcioni dodaci



**Kalibrator
(ACB8300)
(Zavisno od zemlje)**



OPREZ

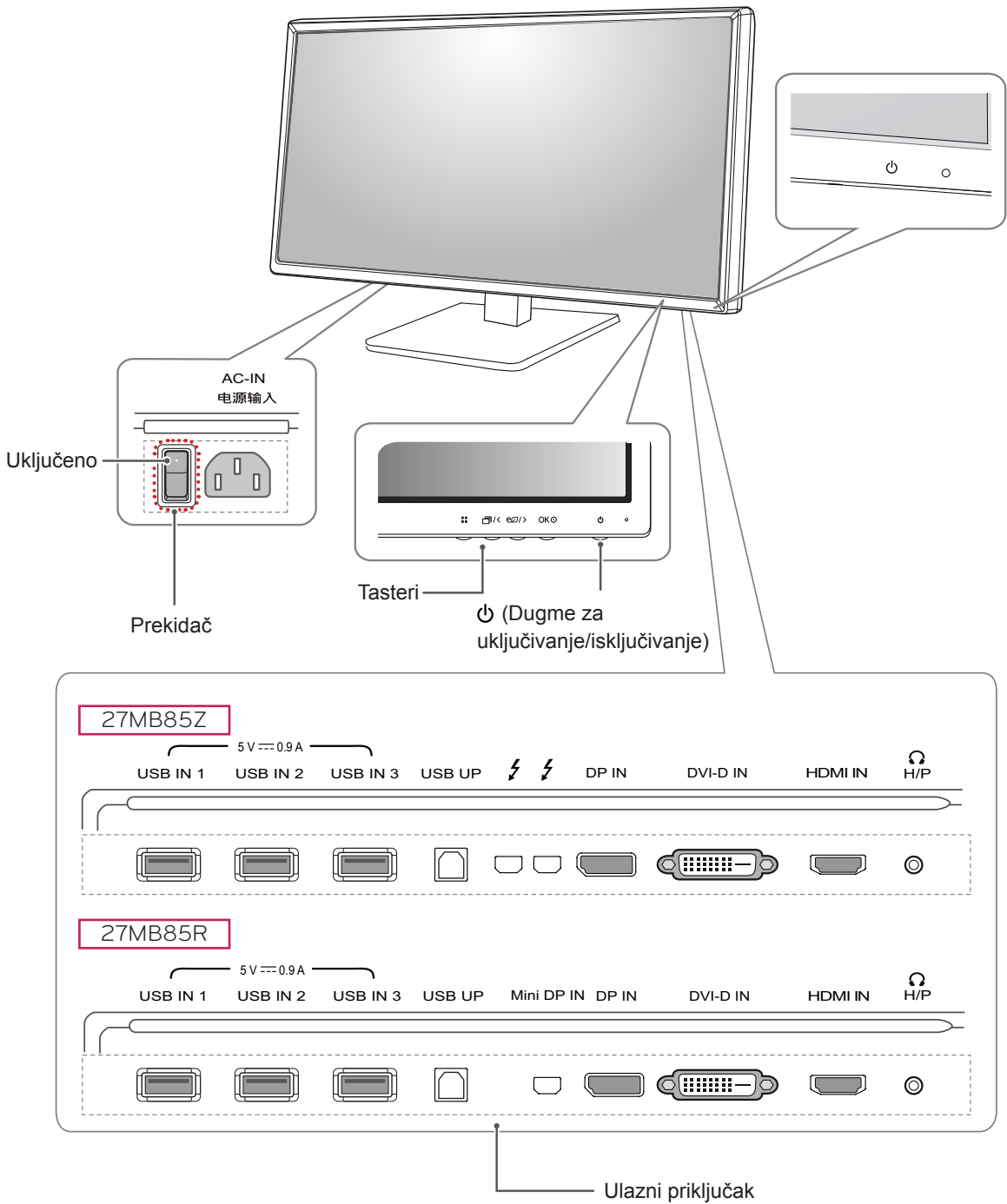
- Uvek koristite originalne komponente da biste obezbedili bezbednost i performanse proizvoda.
- Sva oštećenja i povrede koji nastanu zbog upotrebe falsifikovanih proizvoda nisu pokriveni garancijom.



NAPOMENA

- Imajte u vidu da se komponente mogu razlikovati od onih na slici.
- Sve informacije i specifikacije iz ovog priručnika mogu biti promenjene bez prethodnog obaveštenja da bi se poboljšale performanse proizvoda.
- Opcioni dodaci nisu uključeni za sve modele. Da biste kupili opcionu dodatnu opremu, posetite prodavnicu elektronske opreme ili veb-prodavnicu ili pozovite prodavnicu u kojoj ste kupili proizvod.

Opis dugmadi i komponenata



NAPOMENA

- Pre uključivanja monitora proverite da li je prekidač na poleđini uređaja uključen.

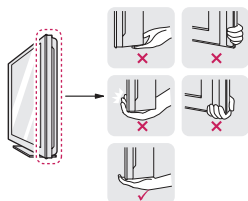
Premeštanje i podizanje monitora

Kada premeštate ili podižete monitor, pratite ova uputstva da biste sprečili da se monitor ogrebe ili ošteti i da biste obezbedili bezbedan transport bez obzira na oblik ili veličinu.

! OPREZ

- Koliko je to moguće, izbegavajte da dodirujete ekran monitora. Ovo može oštetiti ekran ili neke piksele koji se koriste za stvaranje slika.

- Preporučuje se da stavite monitor u originalnu kutiju ili materijal za pakovanje pre premeštanja.
- Pre premeštanja ili podizanja monitora, isključite kabl za napajanje i sve ostale kablove.
- Čvrsto držite gornji i donji deo okvira monitora. Nemojte držati samu tablu.



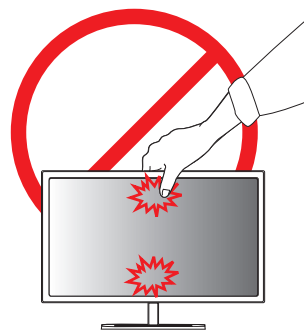
- Dok držite monitor, ekran treba da bude okrenut od vas kako biste sprečili da se ogrebe.



- Prilikom transporta, monitor nemojte da izlažete udarcima ili prevelikim vibracijama.
- Kada premeštate monitor, držite ga u uspravnom položaju, nikada nemojte okretati monitor na stranu, niti ga naginjati bočno.

! OPREZ

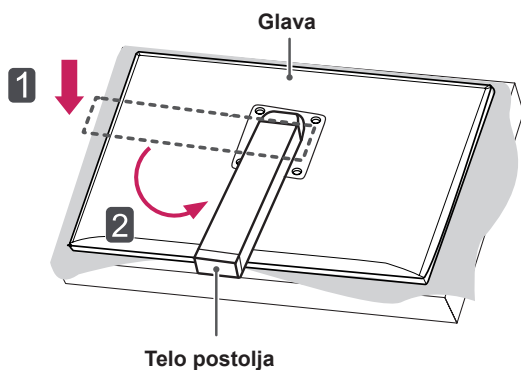
- Koliko je to moguće, izbegavajte da dodirujete ekran monitora.
- Ovo može oštetiti ekran ili neke piksele koji se koriste za stvaranje slika.



Instaliranje monitora

Montiranje osnove postolja

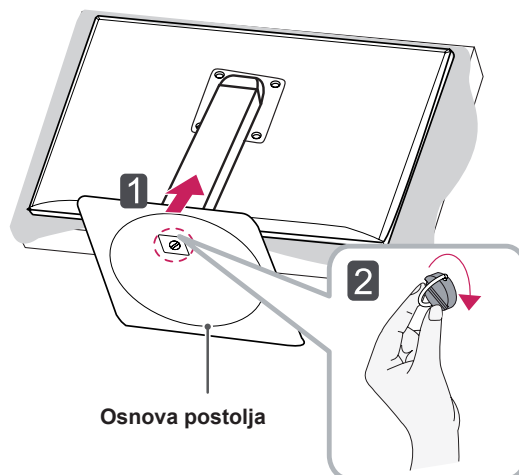
- 1 Postavite proizvod na podlogu tako da ekran bude okrenut nadole.
- 2 Telo postolja **rotirajte za 90°** u smeru suprotnom od kretanja kazaljki na satu.



OPREZ

- Da biste zaštitili ekran od ogrebotina, pokrijte površinu mekom krpom.
- Da ne biste ogrevali glavu, prilikom rotacije **tela postolja** pazite da telo ne dođe u kontakt s glavom.

- 3 Poravnajte otvor na **osnovi postolja** sa **telom postolja** i gurnite ga do kraja naviše. Okrenite zavrtnje na **osnovi postolja** udesno.



OPREZ

- Nemojte jako pritiskati kada pričvršćujete zavrtnje da ne biste oštetili monitor. Oštećenja nastala na ovaj način nisu pokrivena garancijom proizvođača.

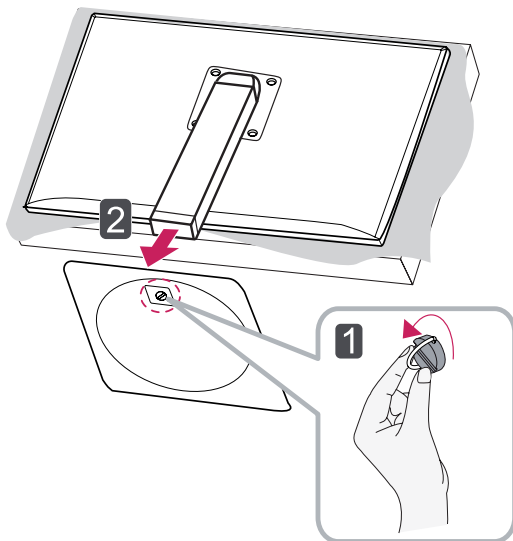
Odvajanje osnove postolja

- 1 Postavite proizvod na podlogu tako da ekran bude okrenut nadole.

⚠ OPREZ

- Da biste zaštitili ekran od ogrebotina, pokrijte površinu mekom krpom.

- 2 Okrenite zavrtnje na **osnovi postolja** nalevo da biste odvojili **osnovu postolja** od **tela postolja**.

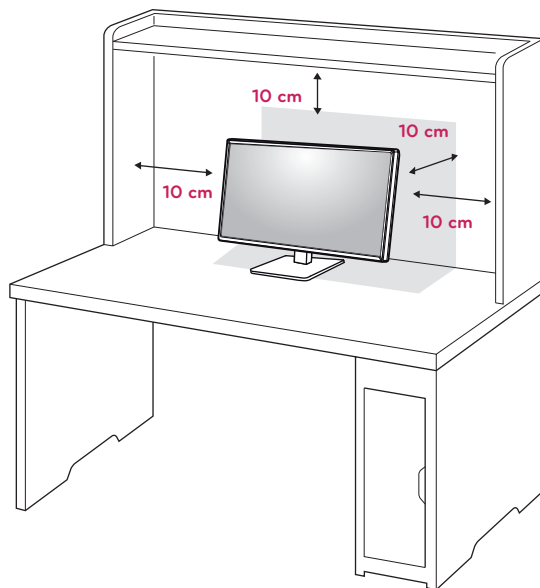


⚠ OPREZ

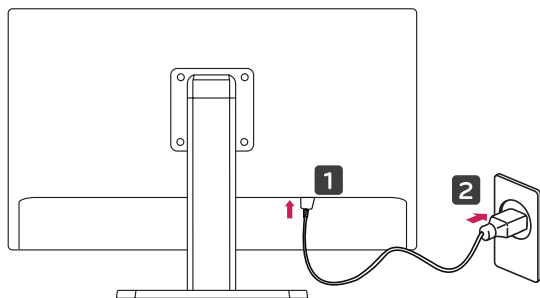
- Komponente na slici mogu da se razlikuju od stvarnog proizvoda.
- Nemojte nositi monitor naopako pošto tako može da padne sa postolja što može dovesti do oštećenja ili povrede.
- Da biste izbegli da oštetite ekran kada podižete ili premeštate monitor, držite samo postolje ili plastični poklopac. Tako ćete izbeći pritiskanje ekrana.


Postavljanje na sto

- 1 Podignite monitor i postavite ga na sto u uspravnom položaju. Postavite ga bar **10 cm** od zida da biste obezbedili dovoljnu ventilaciju.



- 2 Povežite **kabl za napajanje** u zidnu utičnicu.



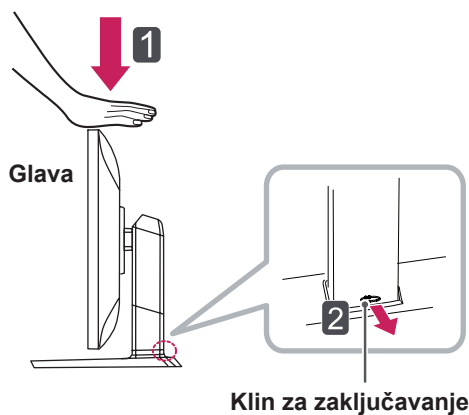
- 3 Pritisnite dugme  (Napajanje) sa donje strane monitora da biste ga uključili.

⚠ OPREZ

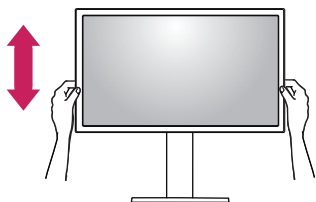
- Prvo isključite kabl za napajanje, a zatim premeštite ili postavite monitor. Postoji opasnost od strujnog udara.

Podešavanje visine postolja

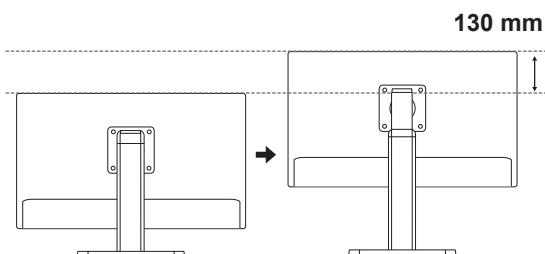
- 1 Postavite monitor koji je montiran na osnovu postolja u uspravan položaj.
- 2 Gurnite **glavu** prema dole i izvucite **klin za zaključavanje**.



- 3 Čvrsto uhvatite monitor obema rukama i kontrolišite ga.



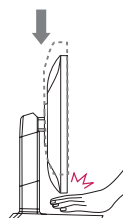
- 4 Visina se može podesiti do **130 mm**.



! OPREZ

- Nakon što izvučete klin, ne morate ponovo da ga ubacujete da biste podesili visinu.

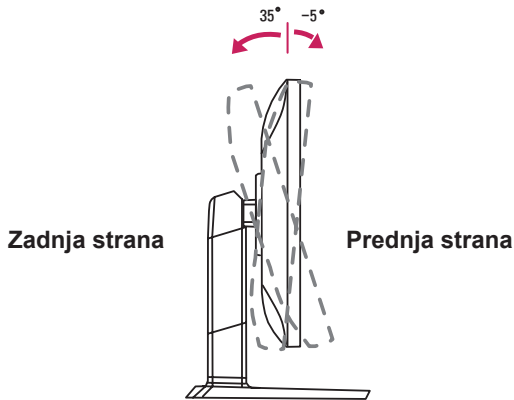
! UPOZORENJE



- Nemojte stavljati prste ili dlan između monitora i postolja (kućišta) prilikom podešavanja visine monitora.

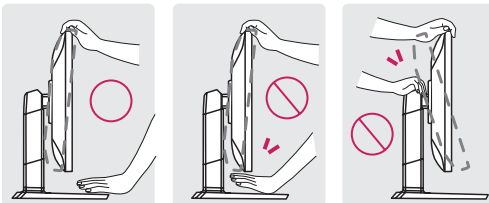
Podešavanje ugla

- 1 Postavite monitor u uspravan položaj tako da bude montiran na osnovu postolja.
- 2 Podesite ugao ekrana. Ugao ekrana moguće je podesiti unapred ili unazad od -5° do 35° radi postizanja ugodnog doživljaja gledanja.

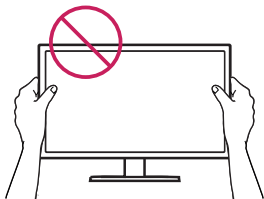


UPOZORENJE

- Nemojte stavljati prste ili dlan između monitora i postolja (kućišta) prilikom podešavanja visine monitora.

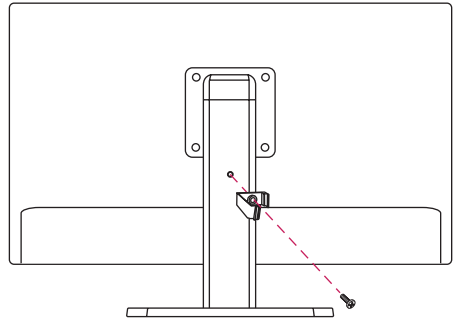


- Prilikom podešavanja ugla monitora vodite računa da ne dodirnete, odnosno pritisnete površinu ekrana.

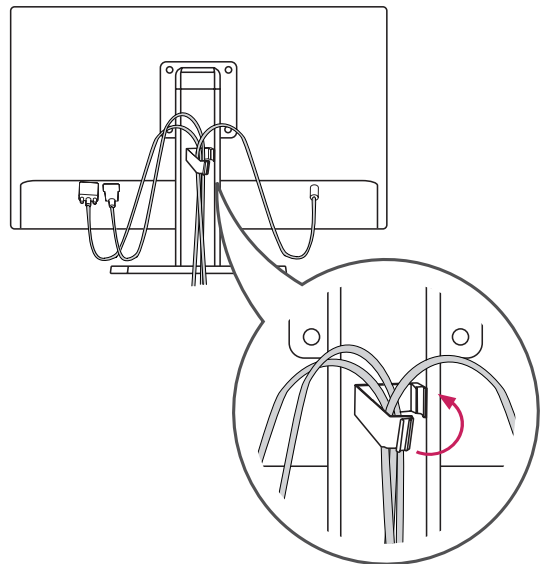


Sređivanje kablova

- 1 Koristite obezbeđeni zavrtanj da biste zakačili drač kablova za telo postolja kao na slici.

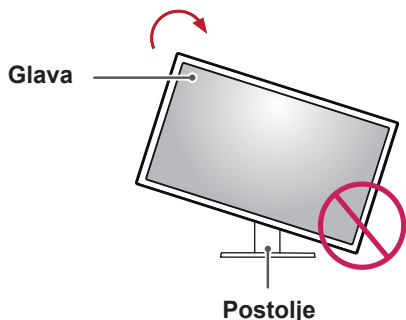


- 2 Prikupite i povežite kablove pomoću držača kablova koji ste dobili u kompletu.



Funkcija okretanja

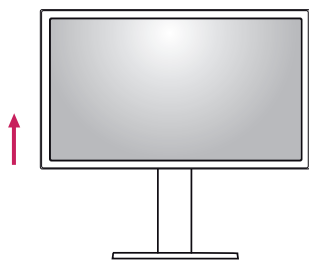
Funkcija okretanja omogućava rotiranje monitora za 90 stepenu u smeru kazaljke na satu.



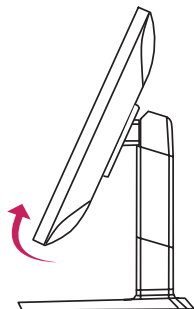
! UPOZORENJE

- Da ne biste ogreballi osnovu postolja, vodite računa da postolje ne dodiruje monitor dok ga rotirate pomoću funkcije okretanja.

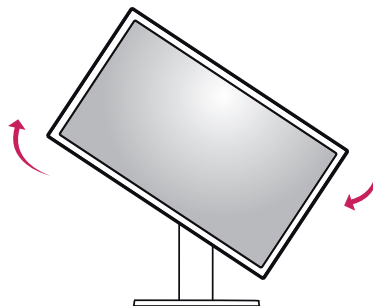
- 1 Podignite monitor na maksimalnu visinu.



- 2 Podesite ugao monitora u smeru strelice kao što je prikazano na slici.



- 3 Rotirajte monitor u smeru kazaljke na satu kao što je prikazano na slici.



- 4 Postavljanje završite tako što ćete monitor da zarotirate za 90°, kao što je prikazano ispod.

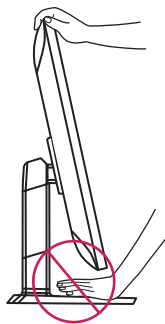


! NAPOMENA

- Funkcija automatskog okretanja ekrana nije podržana.
- Ekran može lako da se rotira pomoću tastera prečice za okretanje ekrana koju obezbeđuje operativni sistem Windows. Obratite pažnju na to da neke verzije operativnog sistema Windows mogu da koriste različite postavke za taster za okretanje ekrana, odnosno ne moraju uopšte da ga podržavaju.
- Podržane verzije operativnog sistema Windows: Windows 7 i Windows 8
- Windows tasteri prečice za okretanje ekrana
 - 0°: Ctrl + Alt + taster sa strelicom nagore (↑)
 - 90°: Ctrl + Alt + taster sa strelicom nalevo (←)
 - 180°: Ctrl + Alt + taster sa strelicom nadole (↓)
 - 270°: Ctrl + Alt + taster sa strelicom nadesno (→)

! UPOZORENJE

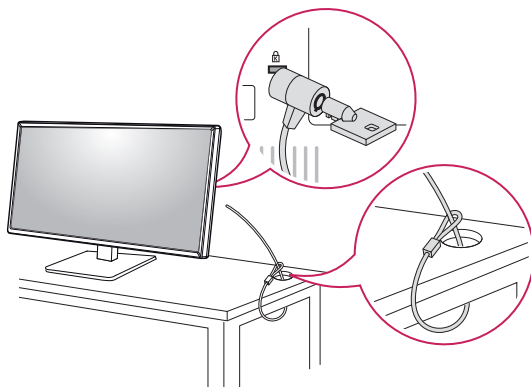
- Pažljivo rotirajte monitor ako je kabl povezan.
- Da biste izbegli povrede kada rotirate ekran, nemojte stavljati prste između ekrana i osnove postolja.

**Korišćenje Kensington brave**

Konektor za Kensington sistem bezbednosti nalazi se na zadnjoj strani monitora.

Više informacija o postavljanju i korišćenju potražite u korisničkom priručniku za Kensington bravu ili posetite veb-lokaciju <http://www.kensington.com>.

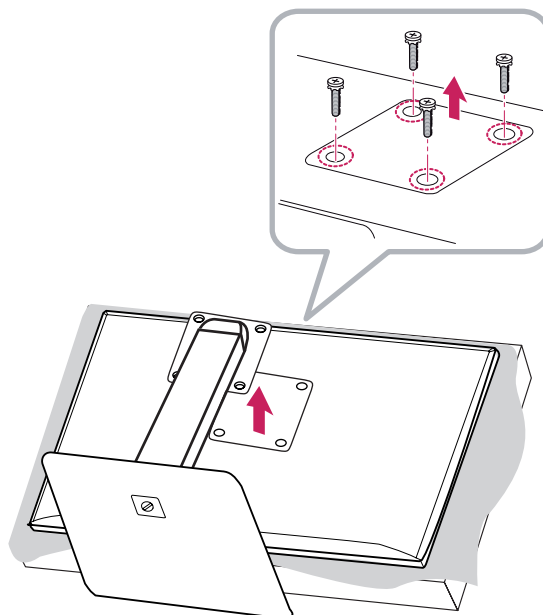
Pričvrstite monitor za sto pomoću kabla Kensington sistema bezbednosti.

**! NAPOMENA**

- Kensington sistem bezbednosti je opcioni pribor. Opcioni dodatni pribor možete nabaviti u većini prodavnica elektronske opreme.

Odvajanje tela postolja

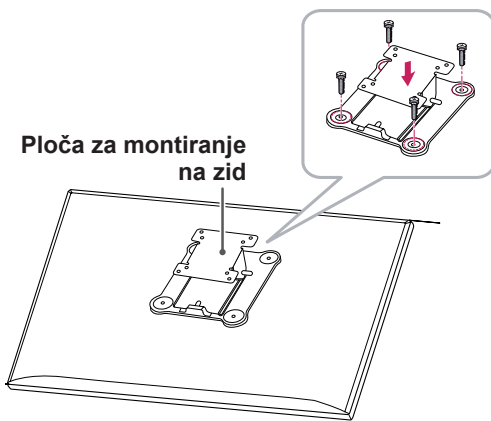
- 1 Stavite monitor tako da ekran bude okrenut nadole. Da biste zaštitili ekran od ogrebotina, pokrijte površinu mekom krpom.
- 2 Pomoću odvijača skinite četiri zavrtnja i skinite postolje sa monitora.



Instaliranje ploče za montiranje na zid

Ovaj monitor odgovara specifikacijama ploče za montiranje na zid ili drugih kompatibilnih uređaja.

- 1 Okrenite ekran nadole. Da biste zaštilili ekran od ogrebotina, pokrijte površinu mekom krpom.
- 2 Postavite ploču za montiranje na zid na monitor i poravnajte je sa otvorima za zavrtnje.
- 3 Pomoću odvijača pritegnite četiri zavrtnja da biste pričvrstili ploču na monitor.



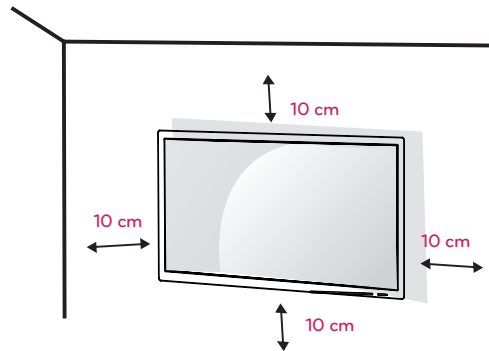
Ploča za montiranje na zid

! NAPOMENA

- Ploča za montiranje na zid prodaje se odvojeno.
- Više informacija o postavljanju potražite u uputstvima za postavljanje ploče za montiranje na zid.
- Vodite računa da ne pritiskate prejako ploču za montiranje na zid dok je pričvršćujete da ne bi došlo do oštećenja ekrana

Postavljanje na zid

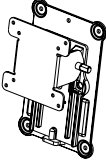
Da bi postojala odgovarajuća ventilacija, monitor montirajte tako da bude najmanje 10 cm udaljen od zida i ostavite oko 10 cm prostora sa svake strane monitora. Detaljna uputstva za montiranje možete dobiti u lokalnoj prodavnici. Uputstva za instalaciju i podešavanje nosača za montiranje na zid sa mogućnošću naginjanja možete naći i u priručniku nosača.



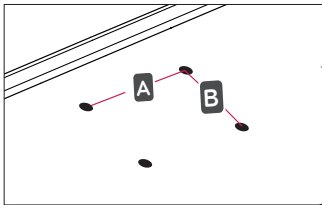
Da biste postavili monitor na zid, pričvrstite (opciono) nosač za montiranje na zid na zadnju stranu monitora.

Vodite računa da nosač za montiranje na zid bude dobro pričvršćen za monitor i za zid.

- 1 Koristite nosač za montiranje na zid i zavrtnje koji su usklađeni sa VESA standardima.
- 2 Ako koristite zavrtnje koji su duži od standardnih, može doći do unutrašnjeg oštećenja proizvoda.
- 3 Zavrtnji koji nisu usaglašeni sa VESA standardom mogu oštetiti proizvod i dovesti do pada monitora. Kompanija LG Electronics nije odgovorna za nezgode do kojih dođe usled korišćenja nestandardnih zavrtnja.
- 4 Kompatibilnost sa VESA standardima odnosi se na dimenzije interfejsa za zavrtnje i specifikacije zavrtnja za montažu.
- 5 Koristite ploču za montiranje na zid i zavrtnje koji su usklađeni sa VESA standardom kao što je navedeno ispod.
 - 784,8 mm ili manje
 - * Debljina ploče za montiranje na zid: 2,6 mm
 - * Zavrtnj za pričvršćivanje: prečnik 4,0 mm x gustina navoja 0,7 mm x dužina 10 mm
 - 787,4 mm ili manje
 - * Koristite ploču za montiranje na zid i zavrtnje koji su usaglašeni sa VESA standardima.

MODELI	27MB85Z
	27MB85R
VESA (A x B)	100 x 100
Zavrtnaj za postolje	M4 x L10
Potrebni zavrtnji	4
Ploča za montiranje na zid (opciono)	RW120 

- VESA (A x B)

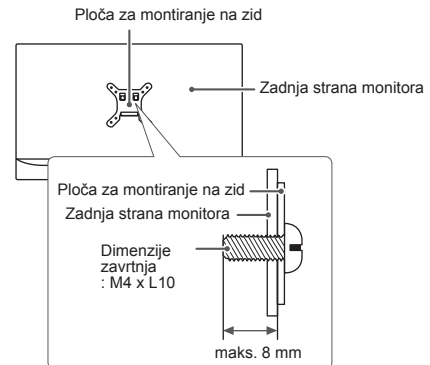


! NAPOMENA

- Koristite zavrtnje koji su usklađeni sa VESA standardima.
- Komplet za montiranje na zid sadrži uputstvo za montažu i sve neophodne delove.
- Nosač za montiranje na zid je opciono pribor. Opcioni dodatni pribor možete nabaviti kod lokalnog distributera.
- Dužina zavrtnja se razlikuje u zavisnosti od nosača za montiranje na zid. Vodite računa da upotrebite odgovarajuću dužinu.
- Više informacija potražite u korisničkom priručniku za nosač za montiranje na zid.

! OPREZ

- Pre premeštanja ili montiranja monitora, kabl za napajanje obavezno isključite iz utičnice da ne bi došlo do strujnog udara.
- U slučaju montiranja monitora na plafon ili kosi zid, može doći do pada monitora, što može dovesti do povreda. Koristite nosač za zid koji je odobrila kompanija LG i obratite se distributeru ili kvalifikovanom osoblju.
- Nemojte jako pritiskati kada pričvršćujete zavrtnje da ne biste oštetili monitor. Oštećenja nastala na ovaj način nisu pokrivena garancijom proizvođača.
- Koristite nosač za montiranje na zid i zavrtnje koji su usklađeni sa VESA standardom. Oštećenja do kojih dođe usled korišćenja ili nepravilnog korišćenja neodgovarajućih delova nisu pokrivena garancijom proizvođača.
- Mereno od zadnje strane monitora, dužina upotrebljenih zavrtnja ne sme biti veća od 8 mm.



KORIŠĆENJE MONITORA



OPREZ

- Nemojte dugo pritiskati ekran. To može dovesti do izobličenja slike.
- Nemojte dugo prikazivati nepokretnu sliku na ekranu. To može dovesti do zadržavanja slike. Koristite čuvar ekrana ako je moguće.



NAPOMENA

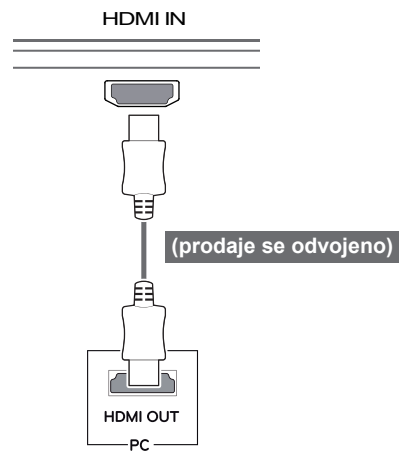
- Kada priključujete kabl za napajanje u utičnicu, koristite uzemljeni produžni kabl (sa 3 otvora) ili zidnu utičnicu sa uzemljenjem.
- Slika na monitoru može da treperi ako se uključi u oblasti sa niskom temperaturom. To je normalno.
- Na ekranu se ponekad mogu pojaviti crvene, zelene ili plave tačke. To je normalno.

Povezivanje sa računarom

- Ovaj monitor podržava funkciju *„Plug and Play“.
- *Plug and Play: funkcija koja vam omogućava da dodate uređaj na računar bez potrebe za konfigurisanjem ili ručnom instalacijom upravljačkih programa.

HDMI veza

Prenos digitalnih video i audio-signala sa računara do monitora. Povežite monitor sa računarom pomoću HDMI kabla kao što je prikazano na slici ispod.

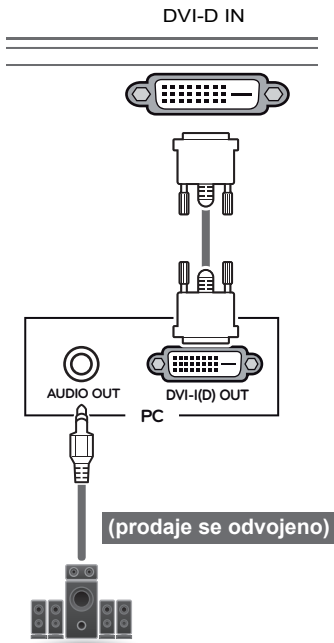


OPREZ

- Povezivanje monitora sa računarom pomoću HDMI kabla može dovesti do problema sa kompatibilnošću uređaja.
- Korišćenje DVI na HDMI / DP (DisplayPort na HDMI) kabla može da izazove probleme sa kompatibilnošću.

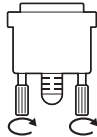
DVI veza

Prenosi digitalni video signal do monitora. Povežite monitor pomoću DVI kabla kao na slici ispod.



OPREZ

- Povežite kabl ulaznog signala i okrenite ga u smeru strelice kao što je prikazano na slici. Dobro pričvrstite kabl da se ne bi izvukao.



NAPOMENA

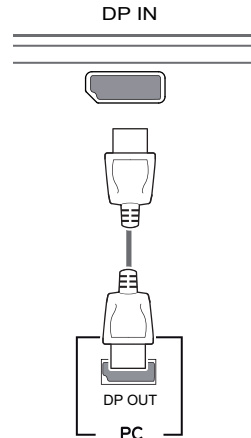
- Korišćenje DVI-HDMI kabla može da izazove probleme sa kompatibilnošću.
- Ako povezujete DVI signalni kabl, za povezivanje koristite DVI-D dvostruki kabl.

DisplayPort veza

Prenos digitalnih video i audio-signala sa računara do monitora. Povežite monitor sa računarom pomoću DisplayPort kabla kao što je prikazano na slici ispod:

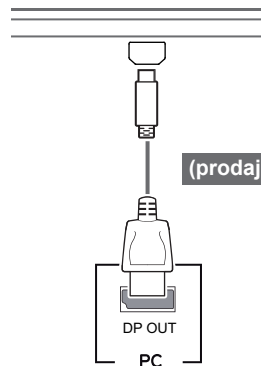
27MB85Z

27MB85R



27MB85R

Mini DP IN



(prodaje se odvojeno)



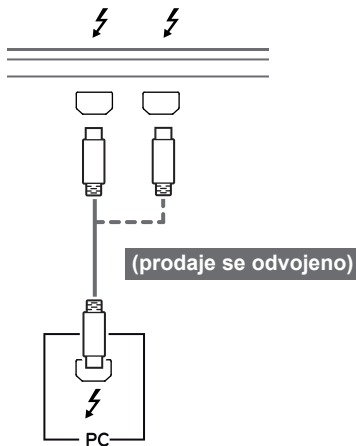
NAPOMENA

- U zavisnosti od verzije DisplayPort interfejsa na računaru, slika ili zvuk se možda neće reprodukovati.
- Kada koristite Mini DP na DP (Mini DisplayPort na DisplayPort) kabl, preporučuje se korišćenje kabla koji ima specifikacije DisplayPort 1.1a ili više.

Thunderbolt (⚡) veza

27MB85Z

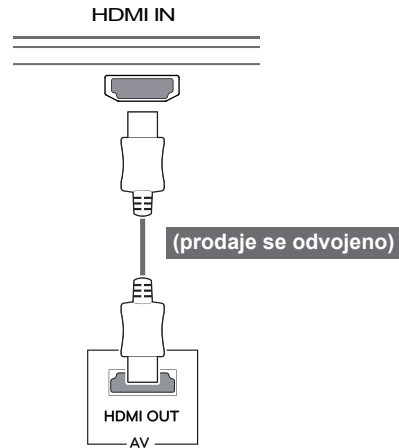
Možete da povežete ekran velike rezolucije ili uređaj za podatke sa velikim performansama na monitor putem Thunderbolt priključka. Povežite spoljni uređaj sa monitorom pomoću Thunderbolt kabla kao na slici ispod.



Povezivanje AV uređaja

HDMI veza

HDMI veza služi za prenos digitalnih video i audio signala sa AV uređaja do monitora. Povežite monitor sa AV uređajem pomoću HDMI kabla kao što je prikazano na slici ispod.



NAPOMENA

- Maksimalna brzina prenosa podataka svakog priključka je 20 Gb/s.
- Obavezno koristite certifikovani Thunderbolt (⚡) kabl. U suprotnom, to može dovesti do pogrešnog rada uređaja.
- Priključak Thunderbolt (⚡) podržan je u sledećim okruženjima: Windows 7, Windows 8 i novi Mac Pro (Mac OS 10.9).
- Da biste koristili priključak Thunderbolt (⚡), mora da se koristi ASM upravljački program koji se nalazi na CD-u sa korisničkim priručnikom.
- Redna veza dva monitora pomoću priključka Thunderbolt (⚡) možda neće biti podržana u zavisnosti od performansi grafičke kartice.
- Povezivanje Thunderbolt (⚡) kablova pomoću metoda uzastopnog vezivanja može da dovede do kašnjenja prikaza slike.



NAPOMENA

- Korišćenje DVI na HDMI / DP (DisplayPort na HDMI) kabla može da izazove probleme sa kompatibilnošću.

Connecting Peripherals

USB Cable Connection - PC

The USB port on the product functions as a USB hub.

! NAPOMENA

- Obavezno instalirajte najnoviji servisni paket za Windows OS pre upotrebe proizvoda.
- Spoljni uređaji se prodaju odvojeno.
- Tastatura, miš ili USB uređaj mogu da se povežu na USB priključak.

! OPREZ

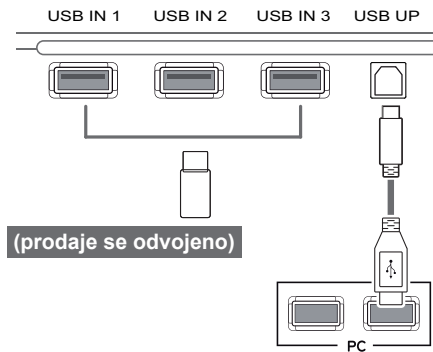
<Mere opreza prilikom upotrebe USB uređaja>

- USB uređaj s instaliranim programom za automatsko prepoznavanje ili onaj koji koristi svoj upravljački program možda neće biti prepoznat.
- Pojedini USB uređaji možda neće biti podržani ili neće pravilno funkcionisati.
- Preporučuje se korišćenje USB razvodnika ili čvrstog diska sa napajanjem. (Ako napajanje nije adekvatno, USB uređaj možda neće biti ispravno prepoznat.)

HDMI/DP (DisplayPort) veza

Da biste koristili USB 3.0 sistem, povežite A-B USB 3.0 kabl proizvoda sa računarem.

Periferni uređaji povezani sa USB IN priključkom mogu da se kontrolišu pomoću računara.

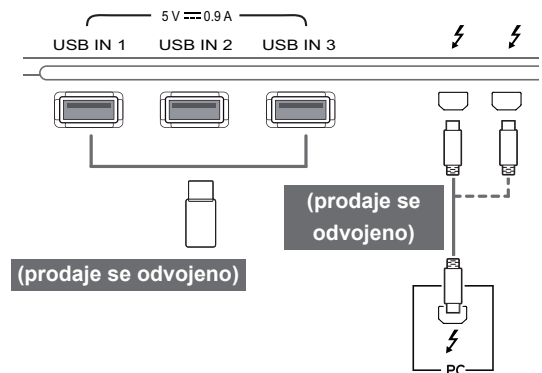


Thunderbolt (⚡) veza

27MB85Z

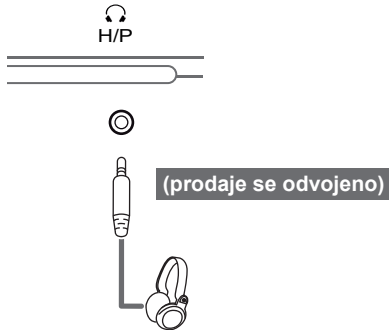
Periferni uređaji povezani sa USB IN priključkom mogu da se kontrolišu pomoću računara.

Ako promenite ulaz u meniju dok je uređaj povezan preko Thunderbolt priključka, uređaj koji je povezan preko USB priključka možda neće ispravno raditi.



Headphone Port Connection

Use the headphone port to connect a peripheral device to the monitor. Connect as illustrated.



NAPOMENA

- Spoljni uređaji se prodaju odvojeno.
- Ako upotrebite slušalice sa priključkom pod uglom, može doći do problema prilikom povezivanja drugih spoljnih uređaja sa monitorom. Zato se preporučuje korišćenje slušalica sa pravim priključkom.



Pod uglom



Napomena

- U zavisnosti od postavki zvuka na računaru i spoljnom uređaju, funkcije slušalica i zvučnika mogu biti ograničene.

INSTALIRANJE SOFTVERA ZA LG MONITOR

CD sa korisničkim priručnikom koji se nalazi u pakovanju proizvoda umetnite u CD jedinicu na računaru i instalirajte softver za LG monitor.

Slike instalacionog ekrana predstavljaju samo referencu. Slike stvarnog instalacionog ekrana mogu da se razlikuju u zavisnosti od modela.

- 1 Podesite da vam podrazumevani Veb pretraživač bude Internet Explorer.



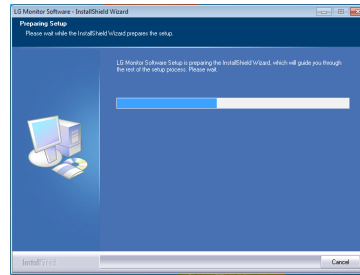
- 2 Kliknite na LG Monitor Software na glavnom ekranu CD-a. Kada se pojavi prozor za preuzimanje datoteke, kliknite na dugme [Run] (Pokreni). (Izgled prozora za preuzimanje može da se razlikuje u zavisnosti od operativnog sistema i verzije programa Internet Explorer version, ali postupak instaliranja je uvek isti.)



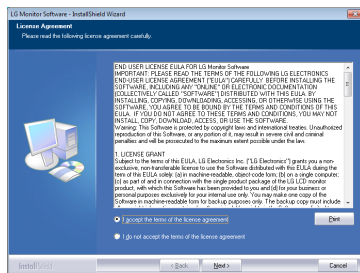
OPREZ

- Servisni paket 1 ili noviji potreban je za sistem Windows 7.

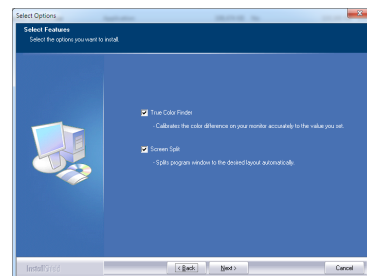
- 3 Postupajte po uputstvima kako biste nastavili sa instaliranjem.



- 4 Potvrdite polje I accept the terms of the agreement (Prihvatanje uslove ugovora) na ekranu License Agreement (Ugovor o licenciranju), a zatim kliknite na dugme [Next] (Sledeće).



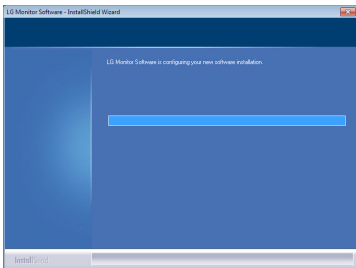
- 5 Izaberite program koji želite da instalirate.



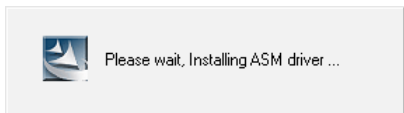
! NAPOMENA

- Screen Split: Ovaj program automatski deli prozor programa na željeni način.
- True Color Finder/True Color Pro: Ovaj program kalibriše izlaz monitora u boji na precizan način prema vašim potrebama.

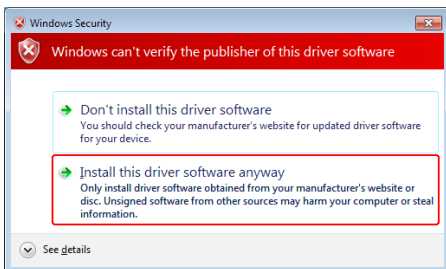
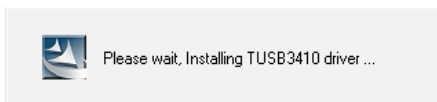
6 Instaliranje softvera za LG monitor počinje kao što je prikazano.



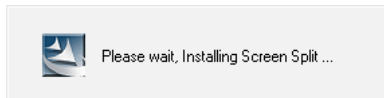
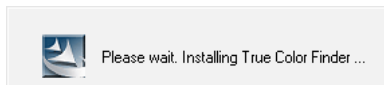
7 Ako ASM upravljački program nije instaliran, on će automatski biti instaliran. (koje podržava samo model 27MB85Z)



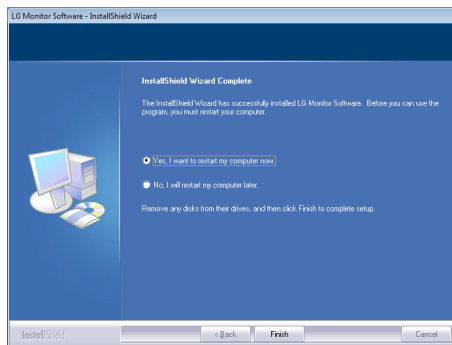
8 Ako već nije instaliran, upravljački program TUSB3410 biće instaliran automatski. Izaberite Install this driver software anyway (I) (Ipak instaliraj ovaj upravljački program) ako se pojavi Windows sigurnosna poruka prikazana dole.



9 Program koji ste izabrali na stranici Select Features (Izaberi funkcije) biće automatski instaliran.

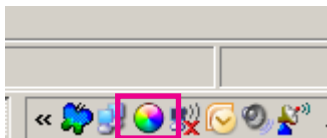


10 Kada se instaliranje završi, ponovo pokrenite sistem.

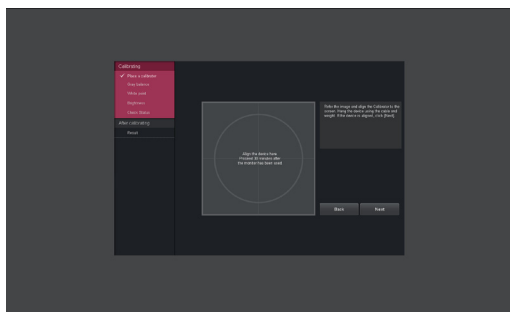


! NAPOMENA

Kada se izvršava softver True Color Finder/True Color Pro, ikona True Color Finder/True Color Pro [🌈] pojavljuje se u sistemskoj paleti na desnom donjem uglu ekrana računara.



Desnim tasterom miša kliknite na ikonu True Color Finder/True Color Pro i izaberite Start Program (Pokreni program) da biste pokrenuli program.

**! OPREZ**

- Kada završite kalibrisanje monitora pomoću softvera True Color Finder/True Color Pro, skinite kalibrator sa monitora i čuvajte ga na sobnoj temperaturi, na mestu koje nije izloženo direktnoj sunčevoj svetlosti ili ga stavite u kutiju.
 - Ako je merni deo kalibratora izložen direktnoj sunčevoj svetlosti duže vreme, može doći do njegovog oštećenja.
 - Nemojte ga čuvati na mestu izloženom visokim/niskim temperaturama i vlazi.
- Ako je neka aplikacija za kalibraciju drugog proizvođača instalirana na vašem računaru, kvalitet slike može da bude ugrožen usled konflikta između te dve aplikacije. Da biste osigurali najbolje performanse, preporučuje se da deinstalirate drugu aplikaciju za kalibrisanje.

! NAPOMENA

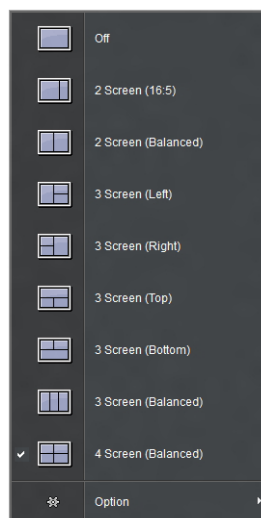
- Da biste koristili funkciju True Color Finder/True Color Pro, morate nabaviti podržani kalibrator.
- Informacije o podržanim kalibratorima i grafičkim karticama potražite u korisničkom uputstvu za softver True Color Finder/True Color Pro.
- Ako ste promenili ulazni priključak, preporučljivo je da ponovo kalibrišete kvalitet slike na monitoru.

! NAPOMENA

Ako pokrenete funkciju Screen Split, u sistemskoj paleti na dnu ekrana računara će se pojaviti ikona Screen Split [🖥️].



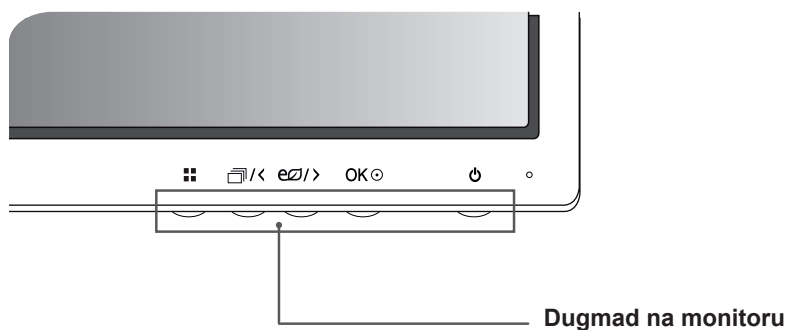
Kliknite desnim tasterom miša na ikonu Screen Split i izaberite željeni raspored.



PRILAGOĐAVANJE POSTAVKI

Otvaranje glavnog menija

- 1 Pritisnite dugme **Meni** (☰).
- 2 Pomoću dugmeta <, > podešavajte opcije.
Da biste se vratili u prethodni meni, odnosno podesili druge stavke menija, koristite dugme **Meni** (☰).
- 3 Pritisnite i zadržite dugme **Meni** (☰) da biste zatvorili OSD meni.



Dugme	Opis	
Meni (☰)	Ako meni nije aktivan	Otvaranje glavnog menija.
	Ako je meni aktivan	Vraćanje u prethodni meni.
☐ / <	Ako meni nije aktivan	Aktiviranje/deaktiviranje režima slike.
	Ako je meni aktivan	Taster usmeren ulevo
eØ / >	Ako meni nije aktivan	Aktiviranje/deaktiviranje režima Super Energy Saving (SES, Dodatna ušteda energije).
	Ako je meni aktivan	Taster usmeren udesno
OK ○	Ako meni nije aktivan	Potvrđivanje izbora.
	Ako je meni aktivan	Pomoću dugmeta OK prikazuje se rezolucija trenutnog signala (samo kada ima ulaznog signala).
⏻ (Dugme za uključivanje/isključivanje)	Uključuje ili isključuje monitor.	
	Indikator napajanja	Kada je monitor u režimu rada, indikator napajanja će svetleti belo (režim uključenog napajanja). Kada je monitor u režimu za uštedu energije, indikator napajanja će treperiti belo.

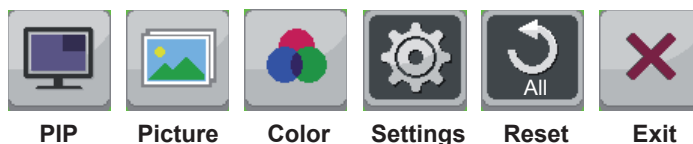
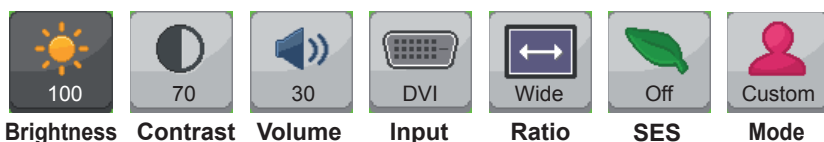
! NAPOMENA

- Sva dugmad sa donje prednje strane su osetljiva na dodir i mogu da se koristi jednostavnim dodirivanjem monitora prstom.

PRILAGOĐAVANJE POSTAVKI

Postavke menija

- 1 Da biste videli **meni** OSD, pritisnite dugme **Meni** (■) na dnu monitora.
- 2 Koristite dugmad < ili > da biste podesili opcije.
- 3 Izaberite **X** da biste zatvorili OSD meni.
Da biste se vratili u prethodni meni, odnosno podesili druge stavke menija, koristite dugme **Meni** (■).



Svaka opcija je opisana u nastavku.

Meni	Opis
BRIGHTNESS	Podešava osvetljenost i kontrast ekrana.
CONTRAST	
Volume (Jačina zvuka)	Podešava jačinu zvuka.
	<div style="border: 1px solid black; padding: 5px;"> <p>! NAPOMENA</p> <ul style="list-style-type: none"> • Jačinu nije moguće podešavati u ulaznom režimu DVI. • Pomoću dugmeta OK u meniju Volume (Jačina zvuka) možete da omogućite/onemogućite funkciju Mute (Bez zvuka). </div>
Ulaz	Izbor trenutnog ulaznog režima.
Wide/Original (Široki/Originalni)	Podešavanje formata ekrana.
Super Energy Saving (SES)	Omogućava/onemogućava Super Energy Saving (SES) funkciju.
Mode (Režim)	Podešavanje na opcije Custom (Prilagođeno), sRGB, Adobe RGB (samo model 27MB85Z), DCM Slim., Reader (Čitanje) ili Calibration (Kalibracija).
PIP	Prikazuje ekrane dva ulazna režima na jednom monitoru.
Picture (Slika)	Podešavanje oštine, nivoa crne boje i vremena odziva ekrana.
Color (Boja)	Podešavanje gama vrednosti, temperature boje i balansa boje ekrana
Settings (Postavke)	Podešavanje jezika, glavnog zvuka, zvučnog signala dugmadi, indikatora napajanja, Automatski režim pripravnosti i OSD zaključavanja.
Reset (Vrati na podrazumevano)	Vraćanje na podrazumevane postavke koje su bile na dan kupovine. Pritisnite dugme < ili > da biste odmah resetovali.
Exit (Izlaz)	Izlaz iz OSD menija.

Postavke formata slike

- 1 Da biste videli **meni** OSD, pritisnite dugme **Meni** (■) na dnu monitora.
- 2 Pritisnite < ili > da biste prešli na **Ratio (Format)**.
- 3 Pritisnite **OK** da biste izabrali **Ratio (Format)**.
- 4 Koristite dugme < ili > da biste podesili opcije.
- 5 Izaberite **X** da biste zatvorili OSD meni.



Ratio

Da biste se vratili u prethodni meni, odnosno podesili druge stavke menija, koristite dugme **Meni** (■).

Podmeni



Wide

Original

1:1

Back

Exit

Svaka opcija je opisana u nastavku.

Meni > Ratio (Format)	Opis
Wide (Široka slika)	Prikazuje video zapis u režimu širokog ekrana bez obzira na ulaz video signala.
Originalna	Prikazuje video zapis u skladu sa formatom slike ulaznog video signala.
1:1	Originalni format slike se ne prilagođava.
Back (Nazad)	Prelazak na prethodni ekran OSD.
Exit (Izlaz)	Izlaz iz OSD menija.

! NAPOMENA

- Ekran može da izgleda isto kada se koriste odnosi stranica Wide (Široka slika), Original (Originalni odnos) ili 1:1 ukoliko koristite preporučenu rezoluciju (2560 x 1440).
- Odnos stranica ne možete da promenite ako koristite isprepletani signal.

Super Energy Saving (SES) postavke



SES

- 1 Da biste videli **meni** OSD, pritisnite dugme **Meni** (⏏) na dnu monitora.
- 2 Pritisnite < ili > da biste prešli na **Super Energy Saving (SES)**.
- 3 Pritisnite **OK** da biste izabrali **Super Energy Saving (SES)**.
- 4 Koristite dugme < ili > da biste podesili opcije.
- 5 Izaberite **X** da biste zatvorili OSD meni.

Da biste se vratili u prethodni meni, odnosno podesili druge stavke menija, koristite dugme **Meni** (⏏).

Podmeni



On

Off

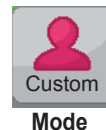
Back

Exit

Svaka opcija je opisana u nastavku.

Meni > SES	Opis	
Super Energy Saving (SES)	On (Uključeno)	Aktivira funkciju Super Energy Saving (SES), koja omogućava da štedite napajanje u skladu sa nivoom Super Energy Saving (SES) efikasnosti.
	Off (Isključeno)	Onemogućava funkciju Super Energy Saving (SES).

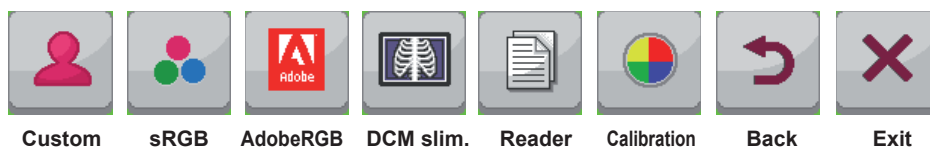
Postavke menija Režim



- 1 Da biste videli **meni** OSD, pritisnite dugme **Meni** (■) na dnu monitora.
- 2 Pritisnite < ili > da biste prešli u **Mode (Režim)**.
- 3 Pritisnite **OK** da biste izabrali **Mode (Režim)**.
- 4 Koristite dugme < ili > da biste podesili opcije.
- 5 Izaberite **X** da biste zatvorili OSD meni.

Da biste se vratili u prethodni meni, odnosno podesili druge stavke menija, koristite dugme **Meni** (■).

Podmeni



Custom sRGB AdobeRGB DCM slim. Reader Calibration Back Exit

Svaka opcija je opisana u nastavku.

Meni> Mode (Režim)	Opis
Prilagođen	Omogućava korisniku da prilagodi svaki element. Režim boje glavnog menija može da se podesi.
sRGB	Standardni RGB prostor boje za monitor i štampač.
AdobeRGB (samo 27MB85Z model)	Mnogo širi prostor boje od sRGB. Ova opcija je pogodna za štampanje slika.
DCM slim.	Optimizovanje ekrana za prikaz rendgenskih slika. Osvetljenje ekrana možete podesiti u OSD meniju. <div style="border: 1px solid black; padding: 5px; margin-top: 10px;"> <p>! NAPOMENA</p> <ul style="list-style-type: none"> • Ovaj proizvod je odobren kao IT uređaj, a ne kao medicinski uređaj. Predviđen je samo za kancelarijsku upotrebu. (Može da se koristi za obrazovne i referentne svrhe, ali ne i za medicinsko dijagnostikovanje.) </div>
Reader (Čitanje)	Optimizovanje ekrana za prikaz dokumenata. Možete da posvetlite ekran u OSD meniju.
Calibration (Kalibracija)	Primenjuje vrednost kalibrisanu pomoću softvera True Color Pro/ True Color Finder. <div style="border: 1px solid black; padding: 5px; margin-top: 10px;"> <p>! NAPOMENA</p> <ul style="list-style-type: none"> • Pokrenite program True Color Pro/ True Color Finder. • Postavke za kalibraciju priključka DVI / HDMI / DP (DisplayPort) i Thunderbolt će se sačuvati zasebno (samo model 27MB85Z) • Postavke za kalibraciju priključka DVI / HDMI / DP (DisplayPort) i miniDP (Mini DisplayPort) će se sačuvati zasebno (samo model 27MB85R) </div>
Back (Nazad)	Prelazak na prethodni ekran OSD.
Exit (Izlaz)	Izlaz iz OSD menija.

PIP postavke

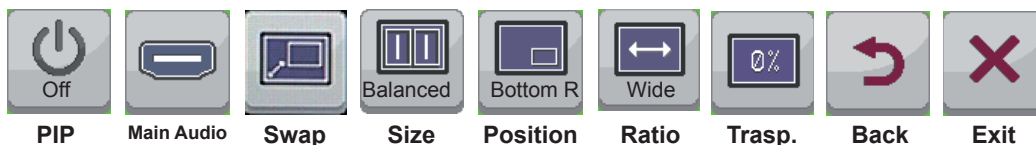


PIP

- 1 Da biste videli **meni** OSD, pritisnite dugme **Meni** (⏏) na dnu monitora.
- 2 Pritisnite < ili > da biste prešli na **PIP**.
- 3 Pritisnite **OK** da biste izabrali **PIP**.
- 4 Koristite dugme < ili > da biste podesili opcije.
- 5 Izaberite **X** da biste zatvorili OSD meni.

Da biste se vratili u prethodni meni, odnosno podesili druge stavke menija, koristite dugme **Meni** (⏏).

Podmeni



PIP

Main Audio

Swap

Size

Position

Ratio

Trasp.

Back

Exit

Svaka opcija je opisana u nastavku.

Menu > PIP	Opis						
PIP	Prikazuje ekrane dva ulazna režima na jednom monitoru.						
	<div style="border: 1px solid black; padding: 5px;"> <p>! NAPOMENA</p> <ul style="list-style-type: none"> • DP : DisplayPort / TBT : Thunderbolt(⚡) / mDP : Mini DisplayPort </div>						
	PIP veza		Podekran (Desno)				
			DVI-D	HDMI	DP	TBT (27MB85Z)	mDP (27MB85R)
	Glavni ekran (Levo)	DVI-D	-	X	O	O	O
		HDMI	X	-	O	O	O
DP		O	O	-	X	X	
TBT (27MB85Z)		O	O	X	-	X	
mDP (27MB85R)		O	O	X	X	-	
Main Audio	Menja audio-izlaz u režimu PIP.						
Swap	Prebacuje između glavnog ekrana i podekrana u režimu PIP.						
Size	Podešava veličinu drugog ekrana.						
	Balanced	Koristi balansiranu veličinu drugog ekrana.					
	Small	Prikazuje drugi ekran u ekranu male veličine.					
	Medium	Prikazuje drugi ekran u ekranu normalne veličine.					
Large	Prikazuje drugi ekran u ekranu velike veličine.						

Menu > PIP	Opis
Position	Podešava položaj drugog ekrana. Podrazumevana vrednost je dole desno.
	Bottom Right Prikazuje drugi ekran u donjem desnom uglu ekrana.
	Bottom Left Prikazuje drugi ekran u donjem levom uglu ekrana.
	Top Left Prikazuje drugi ekran u gornjem levom uglu ekrana.
	Top Right Prikazuje drugi ekran u gornjem desnom uglu ekrana.
Ratio	Podešavanje formata slike podekrana. * primenjuje se samo kad je Size (veličina) podešena na Balanced (balansirano).
	Wide (Široka slika) Prikaz videa prema ekranu PIP, bez obzira na ulaz video signala.
	Original Prikaz videa u formatu slike ulaza video signala na ekranu PIP.
Transparency	Podešavanje prozirnosti podekrana. * primenjuje se samo kad je Size (veličina) podešena na Small (malo), Medium (srednje) ili Large (veliko).
	Off Meni prozirnosti je onemogućen.
	25% Podešavanje prozirnosti na 25%.
	50% Podešavanje prozirnosti na 50%.
	75% Podešavanje prozirnosti na 75%.
Back	Prelazak na prethodni ekran OSD.
Exit	Izlaz iz OSD menija.



NAPOMENA

- Ako je režim PIP postavljen na Off, onemogućeni su meniji Main Audio, Swap, Size, Position, Ratio i Transparency.
Ako je Size postavljeno na Balanced, meniji Position i Transparency su onemogućeni.
Meni Ratio menu je omogućen jedino u režimu Balanced i onemogućen ako nema PIP ulaznog signala.

Slika

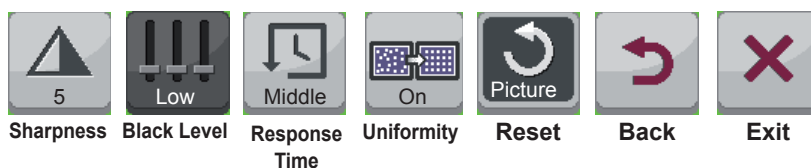


Picture

- 1 Da biste videli **meni** OSD, pritisnite dugme **Meni** (■) na dnu monitora.
- 2 Pritisnite < ili > da biste prešli na **Picture (Slika)**.
- 3 Pritisnite **OK** da biste izabrali **Picture (Slika)**.
- 4 Koristite dugme < ili > da biste podesili opcije.
- 5 Izaberite **X** da biste zatvorili OSD meni.

Da biste se vratili u prethodni meni, odnosno podesili druge stavke menija, koristite dugme **Meni** (■).

Podmeni



Sharpness

Black Level

Response
Time

Uniformity

Reset

Back

Exit

Svaka opcija je opisana u nastavku.

Meni > Picture (Slika)	Opis	
SHARPNESS (OŠTRINA)	Podešava oštrinu ekrana.	
Black Level (Nivo crnog)	Podešava nivo odstupanja (samo za HDMI). <ul style="list-style-type: none"> • Odstupanje: kao referenca za video signal, ovo je najtamnija boja koju monitor može da prikaže. 	
	High (Visoko)	Slika na ekranu postaje svetlija.
	Low (Nisko)	Slika na ekranu postaje tamnija.
Response Time (Vreme odziva)	Podešava vreme odziva za prikazane slike na osnovu brzine ekrana. Za okruženje sa srednjim vrednostima, preporučuje se da koristite opciju Middle (Srednje). U slučaju brzih slika, preporučuje se da se koristi opcija High (Visoko). Podešavanje na High (Visoko) može dovesti do zadržavanja slike.	
	High (Visoko)	Podešavanje vremena odziva na High (Visoko).
	Middle (Srednje)	Podešavanje vremena odziva na Middle (Srednje).
	Low (Nisko)	Podešavanje vremena odziva na Low (Nisko).
Uniformity (Uniformnosti)	Podešavanje uniformnosti slike. <div style="border: 1px solid black; padding: 10px; margin-top: 10px;"> <p>! NAPOMENA</p> <ul style="list-style-type: none"> • Meni Uniformity (Uniformnosti) može da se aktivira samo u režimima sRGB i Adobe RGB (koje podržava samo model 27MB85Z). Omogućavanje funkcije Uniformity (Uniformnosti) može da smanji ukupnu osvetljenost slike. </div>	
Reset (Vrati na podrazumevano)	Vraća funkciju Picture (Slika) na podrazumevane postavke.	
Back (Nazad)	Prelazak na prethodni ekran OSD.	
Exit (Izlaz)	Izlaz iz OSD menija.	

Boja



Color

- 1 Da biste videli **meni** OSD, pritisnite dugme **Meni** (■) na dnu monitora.
- 2 Pritisnite < ili > da biste prešli na **Color (Boja)**.
- 3 Pritisnite **OK** da biste izabrali **Color (Boja)**.
- 4 Koristite dugme < ili > da biste podesili opcije.
- 5 Izaberite **X** da biste zatvorili OSD meni.

Da biste se vratili u prethodni meni, odnosno podesili druge stavke menija, koristite dugme **Meni** (■).

Podmeni



Gamma

Color Temp

Red

Green

Blue

Six Color

Reset

Back

Exit

Svaka opcija je opisana u nastavku.

Meni > Color (Boja)	Opis
GAMA	Prilagođeno gama podešavanje: Kada se koriste postavke monitora gama 0, gama 1 i gama 2, viša gama postavka označava prikaz svetlije slike i obrnuto.
Color temp (Temperatura boje)	Podešavanje temperature boje u koracima od 500 K. (Imajte u vidu da je podržana opcija 9300 K umesto opcije 9500 K.)
Red (Crveno)	Možete da podesite sliku koristeći crvenu, zelenu i plavu boju.
Green	
Blue	
Six Color (Šest boja)	Zadovoljava korisničke potrebe u vezi sa bojama podešavanjem boje i zasićenosti šest boja (crvene, zelene, plave, cijan, magente, žute) i čuvanjem postavki.
Hue (Nijansa)	Podešava ton ekrana.
Saturation (Zasićenost)	Podešava zasićenost boja na ekranu. Što je vrednost manja, boje će biti manje zasićene i svetle. Što je vrednost veća, boje će biti više zasićene i tamne.
Reset (Vrati na podrazumevano)	Vraća postavke boja na podrazumevane postavke.
Back (Nazad)	Prelazak na prethodni ekran OSD.
Exit (Izlaz)	Izlaz iz OSD menija.

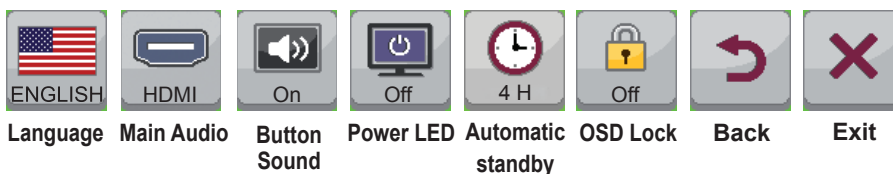
Postavke



Settings

- 1 Da biste videli **meni** OSD, pritisnite dugme **Meni** (⏏) na dnu monitora.
- 2 Pritisnite < ili > da biste prešli na **Settings (Postavke)**.
- 3 Pritisnite **OK** da biste izabrali **Settings (Postavke)**.
- 4 Koristite dugme < ili > da biste podesili opcije.
- 5 Izaberite **X** da biste zatvorili OSD meni.
Da biste se vratili u prethodni meni, odnosno podesili druge stavke menija, koristite dugme **Meni** (⏏).

Podmeni



Language Main Audio Button Sound Power LED Automatic standby OSD Lock Back Exit

Svaka opcija je opisana u nastavku.

Meni > Settings (Postavke)	Opis	
Language (Jezik)	Podešava meni na željeni jezik.	
Main Audio (Glavni audio)	Reprodukuje zvuk kroz slušalice monitora koje su povezane na digitalni ulaz (osim za DVI). <div style="border: 1px solid black; padding: 5px;"> <p>! NAPOMENA</p> <ul style="list-style-type: none"> • Ova opcija je dostupna samo kada je opcija PIP postavljena na HDMI + DP, HDMI + TBT (Mini DP), DP + HDMI ili TBT (Mini DP) + HDMI </div>	
Button sound (Zvuk tastera)	Kontroliše ton tastera. Ton tastera se čuje prilikom sledećih radnji. <ul style="list-style-type: none"> • Uključivanje/isključivanje napajanja jednosmernom strujom • Uključivanje/isključivanje OSD menija 	
Power LED (LED lampica napajanja)	Uključuje/isključuje indikator napajanja na prednjoj strani monitora.	
	On (Uključeno)	Uključiće se lampica indikatora rada.
	Off (Isključeno)	Indikator napajanja se isključuje.
Automatic Standby (Automatski režim pripravnosti)	Funkcija koja automatski isključuje monitor kada nema kretanja na ekranu određeni period. Možete da podesite tajmer za funkciju automatskog isključivanja. (Isključeno, 4 sata, 6 sati ili 8 sati)	
OSD Lock (OSD zaključavanje)	Sprečava neispravan unos tastera.	
	On (Uključeno)	Unos tastera je onemogućen.
	Off (Isključeno)	Unos tastera je omogućen.
	<div style="border: 1px solid black; padding: 5px;"> <p>! NAPOMENA</p> <ul style="list-style-type: none"> • Onemogućene su sve funkcije osim za OSD Lock (režim OSD zaključavanja) i dugmeta Exit (Izlaz) za Brightness, Contrast, Volume, Input i Settings (Osvetljenost, kontrast, jačinu zvuka, ulaz i postavke). </div>	
Back (Nazad)	Prelazak na prethodni ekran OSD.	
Exit (Izlaz)	Izlaz iz OSD menija.	

REŠAVANJE PROBLEMA

Na ekranu se ništa ne prikazuje	
Da li je kabl za napajanje monitora uključen u struju?	<ul style="list-style-type: none"> • Proverite da li je kabl za napajanje ispravno uključen u zidnu utičnicu.
Da li indikator napajanja svetli?	<ul style="list-style-type: none"> • Proverite indikator napajanja.
Da li indikator napajanja svetli crveno?	<ul style="list-style-type: none"> • Proverite da li je povezani ulaz omogućen (Meni – Input (Ulaz)).
Da li indikator napajanja trepće?	<ul style="list-style-type: none"> • Ako je monitor u režimu uštede energije, pomerite miša ili pritisnite neki taster na tastaturi da biste uključili ekran. • Proverite da li je računar uključen.
Da li se na ekranu prikazuje poruka „OUT OF RANGE“ (VAN OPSEGA)?	<ul style="list-style-type: none"> • Ovo se pojavljuje kada su signali koji se šalju sa računara (sa video kartice) van opsega horizontalne i vertikalne frekvencije monitora. Pogledajte odeljak „Specifikacije proizvoda“ u ovom priručniku da biste podesili odgovarajuću frekvenciju.
Da li se prikazuje poruka „CHECK SIGNAL CONNECTION“ (PROVERITE VEZU SIGNALA)?	<ul style="list-style-type: none"> • Ovo se prikazuje kada kabl za prenos signala između računara i monitora nedostaje ili je prekinuta veza. Proverite kabl i ponovo ga povežite.

Na ekranu se prikazuje poruka „OSD LOCKED“ (OSD JE ZAKLJUČAN).	
Da li su neke funkcije nedostupne kada se pritisne dugme Meni?	<ul style="list-style-type: none"> • OSD je zaključan. Idite u Menu > Settings (Meni > Postavke) i podesite „OSD Lock“ (OSD zaključavanje) na Unlock (Otključaj).

Došlo je do zadržavanja slike na ekranu.	
Da li je zadržavanje slike primetno i kada je monitor isključen?	<ul style="list-style-type: none"> • Dugotrajno prikazivanje statične slike može dovesti do oštećenja ekrana, koje se manifestuje zadržavanjem slike. • Koristite čuvar ekrana da biste zaštitili ekran kada monitor koristite duže vreme.

! NAPOMENA

- **Vertikalna frekvencija:** Da bi se prikazala slika, ekran mora da se osvežava desetine puta u sekundi kao fluorescentna lampa. Broj puta koliko se ekran osvežava u sekundi naziva se vertikalna frekvencija ili brzina osvežavanja i izražava se u Hz.
- **Horizontalna frekvencija:** vreme koje je potrebno da se prikaže jedna horizontalna linija naziva se horizontalni ciklus. Broj horizontalnih linija koje se prikazuju u jednoj sekundi može da se izračuna deljenjem broja jedan sa horizontalnim ciklusom. Ovo se naziva horizontalna frekvencija i predstavlja se u kHz.

**NAPOMENA**

- Proverite da li su rezolucija ili frekvencija video kartice u opsegu koji dozvoljava monitor i podesite na preporučenu (optimalnu) rezoluciju u **Control Panel (Kontrolna tabla) > Display (Ekran) > Settings (Postavke)**.
- Ako grafička kartica nije podešena na preporučenu (optimalnu) rezoluciju, tekst može biti zamućen, ekran zatamnjen, slika na ekranu isečena ili pogrešno postavljena.
- Procedura konfiguracije može da se razlikuje u zavisnosti od računara i/ili operativnog sistema. Pored toga, neke grafičke kartice možda ne podržavaju određene rezolucije. Ako je to slučaj, za pomoć se obratite proizvođaču računara ili grafičke kartice.
- Neke grafičke kartice možda ne podržavaju rezoluciju 2560 x 1440. Ako rezolucija ne može da se prikaže, obratite se proizvođaču video kartice.

Boje na slici nisu pravilno prikazane.

Da li izgleda da na ekranu ima manje boja (16 boja)?	<ul style="list-style-type: none"> • Podesite postavke za boju na 24 bita (true color) ili veću vrednost. U operativnom sistemu Windows, izaberite Control Panel (Kontrolna tabla) > Display (Ekran) > Settings (Postavke) > Color Quality (Kvalitet boje).
Da li je slika na ekranu nestabilna ili crno-bela?	<ul style="list-style-type: none"> • Proverite da li je ispravno povezan signalni kabl. Ponovo povežite kabl ili ponovo umetnite video karticu u računar.
Da li se na ekranu pojavljuju tačke?	<ul style="list-style-type: none"> • Prilikom korišćenja monitora, na ekranu se mogu pojaviti pikselizovane tačke (crvene, zelene, plave, bele ili crne). To je normalna pojava kod LCD ekrana. Nije u pitanju greška, a ova pojava ne utiče na performanse ekrana.

SPECIFIKACIJE

27MB85Z

LCD ekran	Tip	68 cm TFT (Thin Film Transistor) LCD (Liquid Crystal Display) ekran Dužina dijagonale ekrana: 68 cm		
	Veličina piksela	0,2331 x 0,2331 mm		
	Dubina boje	Thunderbolt(⚡)	Podržana je 8-bitna boja.	
		DVI-D		
DP(DisplayPort)		Podržana je 10-bitna boja.		
	HDMI			
Rezolucija	Maksimalna rezolucija	2560 x 1440 pri 60 Hz		
	Preporučena rezolucija	2560 x 1440 pri 60 Hz		
Video-signal (Video signal)	Horizontalna frekvencija	Od 30 kHz do 90 kHz		
	Vertikalna frekvencija	Od 57 Hz do 75 Hz		
	Sinhronizacija	Zasebno sinhronizovani		
Ulazni konektor	USB IN 1, 2, 3, USB UP, Thunderbolt(⚡), DP(DisplayPort) IN, DVI-D IN, HDMI IN, H/P OUT			
Napajanje	Napon	AC 100 – 240 V ~ 50 / 60 Hz 1,4 A		
	Potrošnja energije (tip.)	Režim rada: 80 W		
		Režim za uštedu energije ≤ 1,2 W		
		Isključeni režim	Dugme za uključivanje/ isključivanje	≤ 0,5 W
	Prekidač	0 W		
Podešavanje ugla postolja	Unapred/unazad: od -5° do 35° (glava)			
Uslovi okruženja	Radni uslovi	Temperatura: od 10 °C do 35 °C; vlažnost: od 20 % do 80 %		
	Uslovi za skladištenje	Temperatura: od -10 °C do 60 °C; vlažnost: od 5 % do 90 %		
Dimenzije	Dimenzije monitora (širina x visina x dubina)			
	Sa postoljem	643 mm x 417 mm x 258,6 mm		
	Bez postolja	643 mm x 417 mm x 55,6 mm		
Težina (bez pakovanja)	7,6 kg			

Specifikacije podležu promeni bez prethodnog upozorenja.

27MB85R

LCD ekran	Tip	68 cm TFT (Thin Film Transistor) LCD (Liquid Crystal Display) ekran Dužina dijagonale ekrana: 68 cm		
	Veličina piksela	0,2331 x 0,2331 mm		
	Dubina boje	Podržana je 8-bitna boja.		
Rezolucija	Maksimalna rezolucija	2560 x 1440 pri 60 Hz		
	Preporučena rezolucija	2560 x 1440 pri 60 Hz		
Video-signal (Video signal)	Horizontalna frekvencija	Od 30 kHz do 90 kHz		
	Vertikalna frekvencija	Od 57 Hz do 75 Hz		
	Sinhronizacija	Zasebno sinhronizovani		
Ulazni konektor	USB IN 1, 2, 3, USB UP, Mini DP (Mini DisplayPort) IN, DP (DisplayPort) IN, DVI-D IN, HDMI IN, H/P OUT			
Napajanje	Napon	AC 100 – 240 V ~ 50 / 60 Hz 1,3 A		
	Potrošnja energije (tip.)	Režim rada: 60 W Režim za uštedu energije ≤ 1,2 W		
		Isključeni režim	Dugme za uključivanje/ isključivanje	≤ 0,5 W
		Prekidač	0 W	
Podešavanje ugla postolja	Unapred/unazad: od -5° do 35° (glava)			
Uslovi okruženja	Radni uslovi	Temperatura: od 10 °C do 35 °C; vlažnost: od 20 % do 80 %		
	Uslovi za skladištenje	Temperatura: od -10 °C do 60 °C; vlažnost: od 5 % do 90 %		
Dimenzije	Dimenzije monitora (širina x visina x dubina)			
	Sa postoljem	643 mm x 417 mm x 258,6 mm		
	Bez postolja	643 mm x 417 mm x 55,6 mm		
Težina (bez pakovanja)	6,7 kg			

Specifikacije podležu promeni bez prethodnog upozorenja.

Režim fabričke podrške (Unapred podešeni režim, PC)

Unapred podešeni režim, PC	Horizontalna frekvencija (kHz)	Vertikalna frekvencija (Hz)	Polaritet (H/V)	Napomene
720 x 400	31,468	70,08	-/+	
640 x 480	31,469	59,94	-/-	
640 x 480	37,5	75	-/-	
800 x 600	37,879	60,317	+/+	
800 x 600	46,875	75	+/+	
1024 x 768	48,363	60	-/-	
1024 x 768	60,123	75,029	+/+	
1152 x 864	67,5	75	+/+	
1280 x 1024	63,981	60,02	+/+	
1280 x 1024	79,976	75,025	+/+	
1680 x 1050	65,29	59,954	-/+	
1600 x 1200	75	60	+/+	
1920 x 1080	67,5	60	+/-	
1920 x 1200	74,038	59,950	+/-	
2560 x 1440	88,79	59,95	+/-	Preporučeni režim

* Režimi D-SUB/DVI DTV (režimi interfejsa) nisu podržani.

HDMI usklađivanje vremena (video)

Unapred podešeni režim, PC	Horizontalna frekvencija (kHz)	Vertikalna frekvencija (Hz)	Napomene
480P	31,50	60	
576P	31,25	50	
720p	37,50	50	
720p	45,00	60	
1080i	28,12	50	
1080i	33,75	60	
1080p	56,25	50	
1080p	67,50	60	

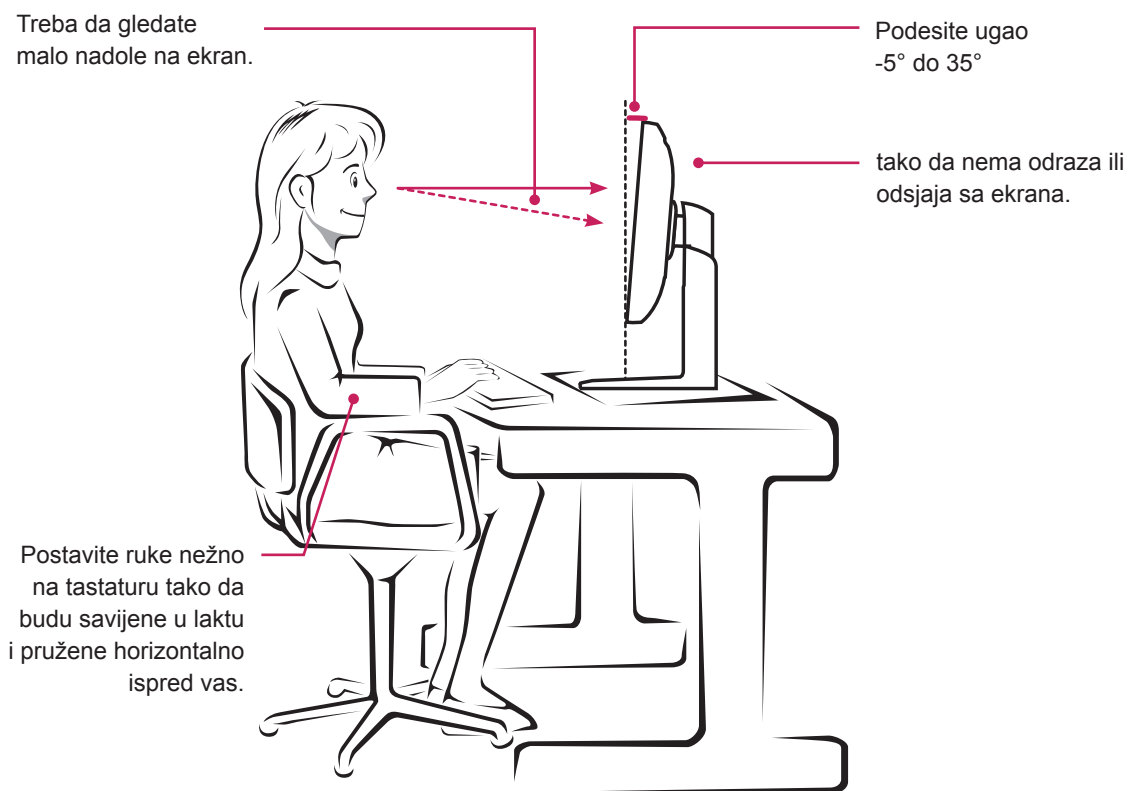
Indikator napajanja

Režim	Boja LED indikatora
Režim rada	Svetli belo, a zatim se prigušuje.
Ušteda energije	Treperi belo
Isključen režim	Isključeno

PRAVILAN POLOŽAJ TELA

Podesite ekran tako da možete udobno da gledate u njega pod blagim spuštenim uglom u odnosu na prirodan nivo očiju.

- Pravite pauze približno 10 minuta svakog sata da biste smanjili umor izazvan dugotrajnom upotrebom.
- Postolje monitora osetljivog na dodir omogućava da se proizvod koristi u optimalnom položaju. Podesite ugao postolja od -5° do 35° da biste ostvarili najbolji pogled na ekran.





Ovaj uređaj ispunjava zahteve po pitanju elektromagnetske kompatibilnosti za kućne uređaje (klasa B) i predviđen je za kućnu upotrebu.

Ovaj uređaj se može koristiti u svim regionima.

Pažljivo pročitajte korisnički priručnik (CD) i držite ga pri ruci.

Nalepnica na proizvodu sadrži informacije neophodne za naknadno servisiranje.

MODEL

SERIJSKI BROJ

ENERGY STAR is a set of power-saving guidelines issued by the U.S. Environmental Protection Agency (EPA).



As an ENERGY STAR Partner LGE U. S. A., Inc. has determined that this product meets the ENERGY STAR guidelines for energy efficiency.

Refer to ENERGY STAR.gov for more information on the ENERGY STAR program.