



ENGLISH

OWNER'S MANUAL

NEW TYPE CYCLONE VACUUM CLEANER

This information contains important instructions for the safe use and maintenance of the vacuum cleaner. Especially, please read all of the information on page 5-8 for your safety. Please keep this manual in an easily accessible place and refer to it anytime.

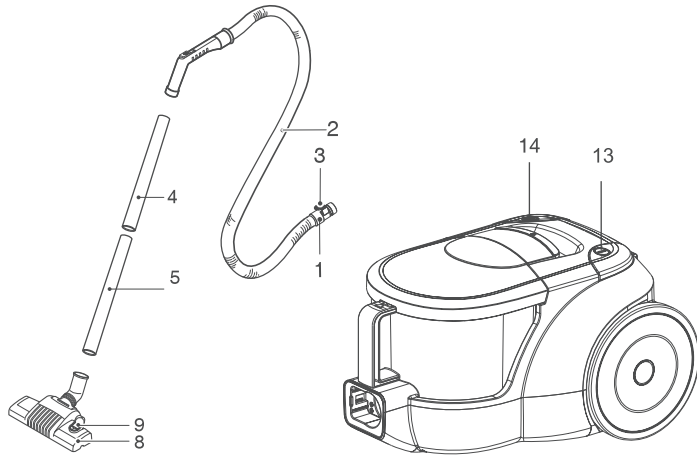
VC22**N**
VCGV16NND*
VC2216NND*



P/No.: MFL67722409

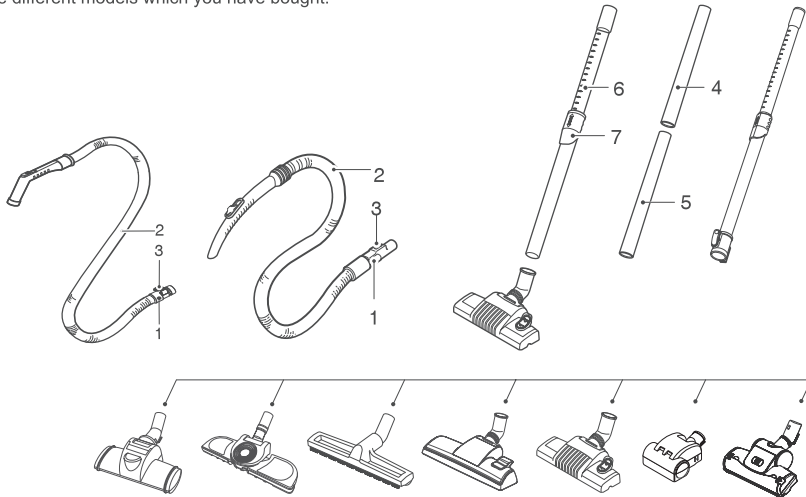
www.lg.com

Basic Parts



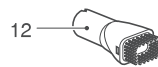
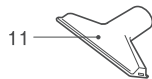
Optional Parts

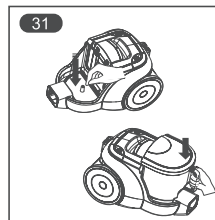
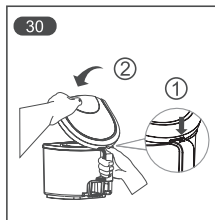
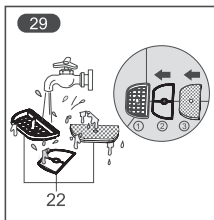
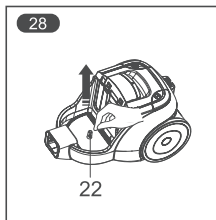
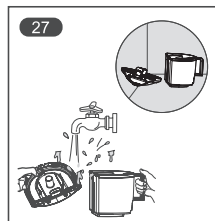
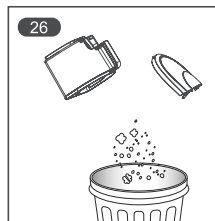
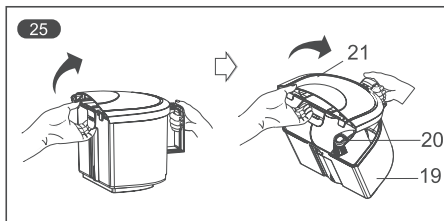
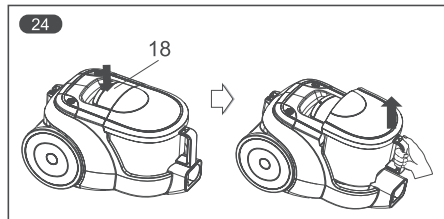
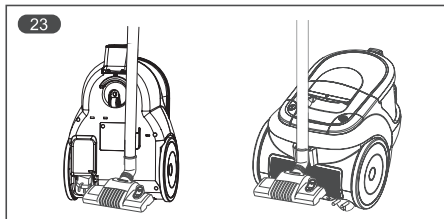
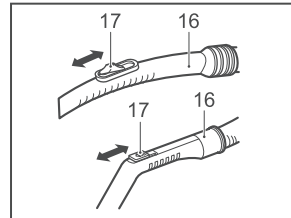
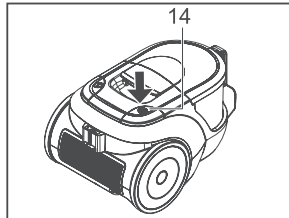
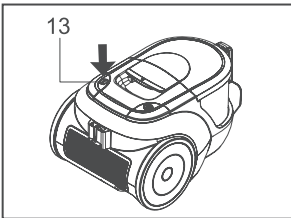
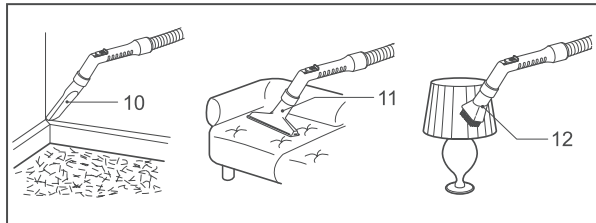
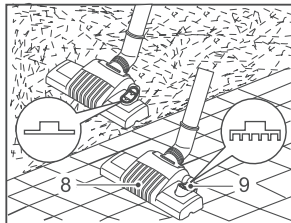
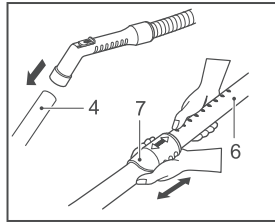
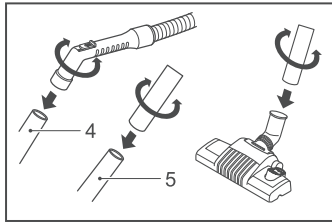
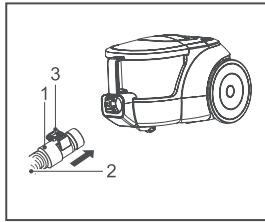
- The different figure and quantity of the following parts depend on the different models which you have bought.

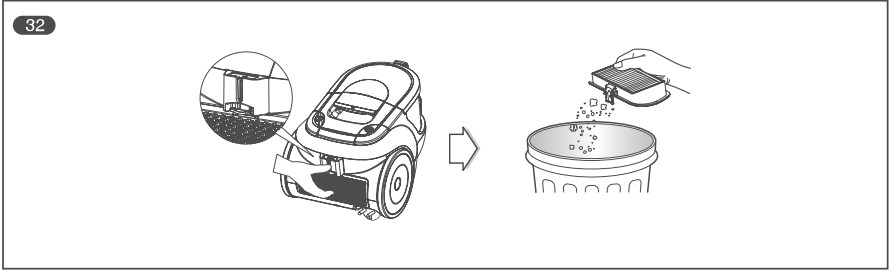


Accessory

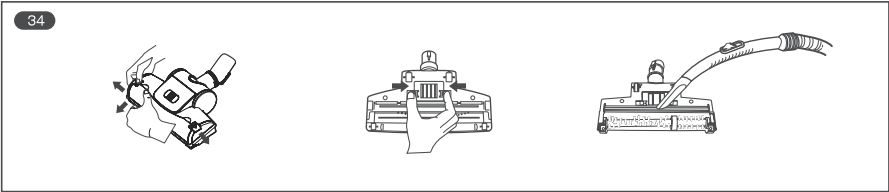
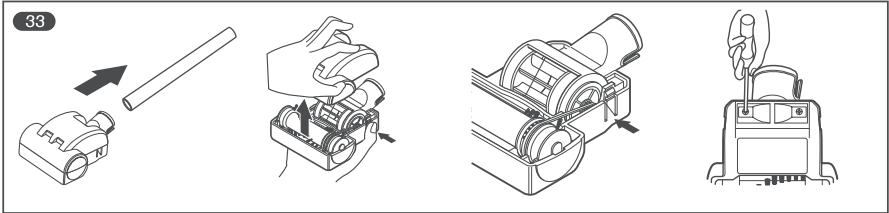
- These specifications are subject to change according to the agent/buyer's request.







Optional Parts



IMPORTANT SAFETY INSTRUCTIONS

Read and follow all instructions before using your vacuum cleaner to prevent the risk of fire, electric shock, personal injury, or damage when using the vacuum cleaner. This guide does not cover all possible conditions that may occur. Always contact your service agent or manufacturer about problems that you do not understand. This appliance complies with the following ECDirectives: -2006/95/EC Low Voltage Directive-2004/108/EC EMC Directive.



This is the safety alert symbol.

This symbol alerts you to potential hazards that can kill or hurt you and others.

All safety messages will follow the safety alert symbol and either the word "WARNING" or "CAUTION." These words mean:



WARNING

This symbol will alert you to hazards or unsafe practices which could cause serious bodily harm or death.



CAUTION

This symbol will alert you to hazards or unsafe practices which could cause bodily injury or property damage.



WARNING

- **Do not use the vacuum cleaner if the power cord or plug is damaged or faulty.**

If the power cord is damaged, it must be replaced by an approved LG Electronics Service Agent to avoid a hazard.

- **This appliance is not intended for use by persons (including children) with reduced physical, sensory or mental capabilities, or lack of experience and knowledge, unless they have been given supervision or instruction concerning use of the appliance by a person responsible for their safety.**

Children should be supervised to ensure that they do not play with the appliance.

- **This appliance can be used by children aged from 8 years and above and persons with reduced physical, sensory or mental capabilities or lack of experience and knowledge if they have been given**

 **WARNING**

supervision or instruction concerning use of the appliance in a safe way and understand the hazards involved. Children shall not play with the appliance. Cleaning and user maintenance shall not be made by children without supervision.

- **Disconnect electrical supply before servicing or cleaning the unit or when cleaner is not in use.**
Failure to do so could result in electrical shock or personal injury.
- **Do not vacuum liquid, blade, gesso, substances, or small particles like cement, burning or smoking such as cigarettes, or hot ashes in cleaning.**
- **Do not vacuum flammable or explosive substances such as gasoline, benzene, thinners, propane (liquids or gases).**
The fumes from these substances can create a fire hazard or explosion. Doing so could result in death or personal injury.
- **Do not handle plug or vacuum cleaner with wet hands.**
Doing so could result in death or electrical shock.
- **Do not unplug by pulling on cord.**
Doing so could result in product damage or electrical shock. To unplug, grasp the plug, not the cord.
- **Keep hair, loose clothing, fingers, and all parts of the body away from openings and moving parts.**
Failure to do so could result in electrical shock or personal injury.
- **Do not pull or carry by cord, use cord as a handle, close a door on cord, or pull cord around sharp edges or corners. Do not run vacuum cleaner over cord. Keep cord away from heated surfaces.**
Failure to do so could result in electrical shock or personal injury or fire or product damage.
- **Do not allow to be used as toy. Close attention is necessary when used by or near children.**
Personal injury or product damage could result.
- **Do not use vacuum cleaner if it has been under water.**
Personal injury or product damage could result. In these cases, contact LG Electronics Service Agent to avoid hazard.
- **Do not continue to vacuum if any parts appear missing or damaged.**
Personal injury or product damage could result. In these cases, contact LG Electronics Service Agent to avoid hazard.
- **Do not use an extension cord with this vacuum cleaner**
Fire hazard or product damage could result.
- **Using proper voltage.**
Using improper voltage may result in damage to the motor and possible injury to the user. Proper voltage is listed on the bottom of vacuum cleaner.
- **Turn off all controls before unplugging.**
Failure to do so could result in electrical shock or personal injury.
- **Do not change the plug in any way.**
Failure to do so could result in electrical shock or personal injury or product damage. Doing so result in death. If plug does not fit, contact a qualified electrician to install the proper outlet.
- **Repairs to electrical appliances may only be performed by qualified service engineers.**
Improper repairs may lead to serious hazards for the user.
- **Do not plug in if control knob is not in OFF position.**
Personal injury or product damage could result. (Depending on model)

IMPORTANT SAFETY INSTRUCTIONS

WARNING

- **Keep children away and beware of obstructions when rewinding the cord to prevent personal injury.**

The cord moves rapidly when rewinding.
(Depending on model)

- **The hose contains electrical wires. Do not use it if it is damaged, cut or punctured.**

Failure to do so could result in death, or electrical shock. (Depending on model)

ENGLISH

CAUTION

- **Do not put any objects into openings.**
Failure to do so could result in product damage.

- **Do not use with any opening blocked: keep free of dust, lint, hair, and anything that may reduce air flow.**

Failure to do so could result in product damage.

- **Do not use vacuum cleaner without dust tank and/or filters in place.**

Failure to do so could result in product damage.

- **Do not use vacuum cleaner to pick up sharp hard objects, small toys, pins, paper clips, etc.**

They may damage the cleaner or dust bin.

- **Store the vacuum cleaner indoors.**

Put the vacuum cleaner away after use to prevent tripping over it.

- **Only use parts produced or recommended by LG Electronics Service Agents.**

Failure to do so could result in product damage.

- **Use only as described in this manual. Use only with LG recommended or approved attachments and accessories.**

Failure to do so could result in personal injury or product damage.

- **To avoid personal injury and to prevent the machine from falling when cleaning stairs, always place it at the bottom of stairs.**

Failure to do so could result in personal injury or product damage.

- **Use accessory nozzles in sofa mode.**

Failure to do so could result in product damage.

- **Make sure the filters (exhaust filter and motor safety filter) are completely dry before replacing in the machine.**

Failure to do so could result in product damage.

- **Do not dry the filter in an oven or microwave.**

Failure to do so could result in fire hazard.

- **Do not dry the filter in a clothes dryer.**

Failure to do so could result in fire hazard.

- **Do not dry near an open flame.**

Failure to do so could result in fire hazard.

- **Always clean the dust bin after vacuuming carpet cleaners or fresheners, powders and fine dust.**

These products clog the filters, reduce airflow and can cause damage to the cleaner.

Failure to clean the dust bin could cause permanent damage to the cleaner.
(Depending on model)

- **Don't grasp the tank handle when you are moving the vacuum cleaner.**

The vacuum cleaner's body may fall when separating tank and body. Personal injury or product damage could result. **You should grasp the carrier handle** when you are moving the vacuum cleaner.
(Depending on model)

IMPORTANT SAFETY INSTRUCTIONS

CAUTION

Thermal protector :

This vacuum cleaner has a special thermostat that protects the vacuum cleaner in case of motor overheating. If the vacuum cleaner suddenly shuts off, turn off the switch and unplug the vacuum cleaner. Check the vacuum cleaner for possible source of overheating such as a full dust tank, a blocked hose or clogged filter. If these conditions are found, fix them and wait at least 30 minutes before attempting to use the vacuum cleaner. After the 30 minute period, plug the vacuum cleaner back in and turn on the switch.

NOTICE

In dry environment with low humidity dust or sand taken in at high speed may wear out parts of the vacuum machine and cause static (electricity), which does not affect functionality of life of the product. For your information, such static can be minimized with the following methods.

1. Static will dramatically go down if indoor humidity kept at higher than 60%.
2. To prevent static, have parts(extension pipe) susceptible to static come in contact with materials with conductive characteristics frequently, such as metallic leg of a chair.

How to Use

Connecting the flexible hose

Push the end of the head (1) on the flexible hose (2) into the attachment point on the vacuum cleaner.

To remove the flexible hose from the vacuum cleaner, push the button (3) situated on the head, then pull upwards.

Assembling the tubes

(depending on model)

- **Metal tube (4,5)**
 - Fit together the two tubes by twisting slightly.
- **Telescopic tube (6)**
 - Push spring latch (7).
 - Pull out tube to required length.
 - Release spring latch to lock.

Using the cleaning head and Accessory Nozzles (depending on model)

Fit the large cleaning head onto the end of the tube.

- **The 2 position head (8)** is equipped with a pedal (9) which allows you to alter its position according to the type of floor to be cleaned.
Hard floor position (tiles, parquet floors...): Push the pedal to lower the brush.
Carpet or rug position: Push the pedal to lift the brush up.

- **Crevice Tool (10)**

For vacuuming in those normally inaccessible places i.e. reaching cobwebs, or down the side of a sofa!

- **Upholstery Nozzle (11)**

For vacuuming upholstery, mattresses, etc. The thread collectors help to pick up the threads and fluff.

- **Dusting brush (12)**

For vacuuming picture frames furniture outlines, books and other uneven objects.

How to plug in and use

Pull out the mains lead to the desired length and plug into the socket.

Push the button (13) to start the vacuum cleaner. To stop it press the button (13) again.



No liquid suction .
Liquid suction can cause defects.

Adjusting the power level

(depending on model)

- The flexible hose handle (16) has a manual air flow regulator (17) which allows you to briefly reduce the suction level.

Parking and storage (23)

When you have switched off and unplugged the appliance, push the button (14) to automatically rewind the cord.

Slide the hook on the nozzle into the slot on the side of vacuum cleaner. You can store your vacuum cleaner in a vertical position by sliding the hook on the nozzle into the slot on the underside of the vacuum cleaner.

Raising the dust tank (24)

After turning off appliance and unplug it, slide lever (18) and hold the tank handle, then raise the tank .

Opening the dust tank (25)

Please pull the hook (21) behind the tank, then open the tank cover.

Emptying the dust tank

As below, if these things happen to your vacuum cleaner, please turn off the appliance, unplug it and remove hose. Take out the dust tank (24) and motor safety filter (22) from the cleaner. Then empty the dust tank (26) and clean the motor safety filter (22).

- When the dust in the tank (19) reaches the maximum line.
- When a great deal of dust has clogged up the inner cover (20).
- When the motor safety filter (22) is full of dust. Wash the dust tank (27) with cold water. Dry fully in shade so that moisture is removed entirely.

⚠ If after emptying the dust tank the suction is low, clean the motor safety filter.

Failure to do so could result in product damage.

Closing the dust tank

According to the arrow's direction(30)on the top of tank handle,please take the hook into the hole on the handle and close the dust tank by locking the hook behind it.

Cleaning the motor safety filter

The motor safety filter is situated inside the appliance under the dust tank. Each time that you clean the motor safety filter, we advise you to take out the motor safety filter (28). Wash it with cold water (29) and dry fully in shade so that moisture is removed entirely.

⚠ Dry fully for more than 24 hours in shade

And then place it again in the vacuum cleaner. The motor safety filter should be cleaned at least once a month.

Fixing the dust tank

According to the arrow's direction (31), please close the dust tank correctly and then put it in the vacuum cleaner.

⚠ Do not use vacuum cleaner without motor safety filter.

Failure to do so could result in motor damage and weak suction.

Cleaning exhaust filter(32)

- The exhaust filter is a reusable HEPA filter (depend on model).
- To clean the exhaust filter, remove it on the body by releasing hook.
- Dust off filter. (Do not wash filter with water)
- The exhaust filter should be cleaned at least once a year.

Mini turbine nozzle (optional)(33)

- Mini turbine is used for stairs and other hard to reach places.

- To clean the mini turbine nozzle, remove the nozzle cover: Remove 2 screws on the bottom and take mini turbine nozzle cover off as shown.

- Frequently clean and remove hair, string, and lint build-up in the brush area. Failure to do so could damage to mini turbine nozzle.

Turbine Nozzle (depending on model)(34)

- **Cleaning turbine brush nozzle.**
- Press the button on the rear side of the nozzle to separate the air cover.
- Use the dusting brush & crevice tool to clean the brush and fan.

What to do if your appliance does not work ?

Check that the appliance is correctly plugged in and that the electrical socket is working.

What to do when the suction performance reduces?

- Stop the appliance and unplug it.
- Check that the tubes, flexible hose and cleaning tool are not blocked.
- Check dust in the tank does not reach the maximum line. Empty the dust tank if necessary.
- Check that the inner cover (20) is not clogged, Clean up it if necessary.
- Check that the motor safety filter (22) is not full of dust. Clean up it if necessary.

الفوهة الطربينية (حسب الطراز) (34)

- تنظيف فوهة الفرشاة الطربينية .
- ضغط الزر وراء الفوهة لفك غطاء الهواء .
- استعمال فرشاة الغبار وأدوات تنظيف الأركان لتنظيف وشفط الفرشاة والمروح .

ما الذي يجب فعله عند توقف الجهاز عن العمل؟

افحص الجهاز للتأكد من اتصاله بالتيار بشكل صحيح ومن عمل مأخذ التيار الكهربائي.

ما الذي يجب فعله عند انخفاض مستوى الشفط؟

- أوقف تشغيل الجهاز وافصل توصيلاته.
- تأكد من عدم انسداد المواسير والخرطوم المرن وأداة التنظيف .
- تأكد من أن الغبار في الخزان لم يصل إلى الحد الأقصى.
- افرغ خزان الغبار إذا لزم الأمر .
- تحقق من أن الغطاء الداخلي (20) غير مسدود، وقم بتنظيفه إذا لزم الأمر .
- تأكد من أن فلتر سلامة الموتور (22) ليس مملؤ تماماً بالغبار .
- قم بتنظيفه إذا لزم الأمر .

إغلاق خزان الغبار

وفقا لاتجاه السهم (30) فوق مقبض دبابات، يرجى وضع هوك في حفرة على التعامل معها ، ومن ثم قفل لربط لإغلاق خزان الغبار .

تنظيف فلتر سلامة الموتور

يوجد فلتر سلامة الموتور داخل الجهاز أسفل خزان الغبار .

في كل مرة تقوم بتنظيف فلتر سلامة الموتور، ننصحك بإزالة فلتر سلامة الموتور (28).

اغسله بماء بارد (29) وجففه بشكل كامل في الظل بحيث يتم إزالة الرطوبة بشكل كامل .

الرجاء تنظيف الفلتر سلامة السيارات على الأقل مرة واحدة في الشهر

⚠️ التخفيف التام لأكثر من ٢٤ ساعة في الظل

تثبيت خزان الغبار

يرجى قفل خزان الغبار بشكل صحيح وفقا لاتجاه السهم (31)، ثم ثبته في المك نسبة الكهربائية.

⚠️ ثم بعد ذلك أعد تثبيته في المكنتسة الكهربائية . لا تستخدم المكنتسة الكهربائية بدون فلتر سلامة الموتور .

حيث إن عدم القيام بذلك من شأنه أن يؤدي إلى تلف الموتور وإضعاف قوة الشفط .

تنظيف فلتر العادم (32)

- فلتر العادم هو نوع من فلتر HEPA الذي يمكن إعادة استعماله (حسب الطراز) .
- اطلاق سراح هوك لإزالة تصفية العادم على الجسم قبل التنظيف
- ازالة الغبار من الفلتر (ممنوع تنظيف الفلتر بالماء) .
- يجب تنظيف فلتر العادم مرة واحدة كل سنة على الأقل .

فوهة ميكرو التوربينية (اختياري) (33)

- استعمال ميكرو التوربينية للمدرجات أو أماكن أخرى صعبة الوصول .
- من أجل تنظيف فوهة ميكرو التوربينية، اخراج غطاء الفوهة: فك 2 براغي في الأسفل واخراج غطاء الفوهة كما هو مبين .
- تنظيف وإزالة الشعر والخيوط والأوساخ المتراكمة في مكان الفرشاة. قد يسبب تخريب فوهة ميكرو التوربينية اذا لم يتم ذلك .

أيفية الاستخدام

- يحتوي مقبض الخرطوم المرن (16) على منظم تدفق هواء يدوي (17) يتيح لك خفض مستوى الشفط قليلا.

الحمل والتخزين (23)

بعد إيقاف تشغيل الجهاز ونزع توصيلات الجهاز، اضغط على الزر (14) للترجيع التلقائي السريع للسلك.
نقل خطاف الفوهة الى الفتحة في جانب المكنسة الكهربائية.

- وضع مقبض التحكم لمقبض الخرطوم في المكان المطلوب .
- نقل مقبض التحكم الى مكان "الاطفاء" .
- ضغط زر بكرة السلك لارجاع السلك الكهربائي بعد الاستعمال.

رفع الغبار دبابات (24)

بعد أن كنت قد تحولت وفصلها عن المنتج ، يرجى تحريك ذراع (18) والاستمرار على معالجة الخزان، ومن ثم رفع الخزان.

فتح خزان الغبار (25)

سحب هوك (21) وراء الدبابة، ومن ثم فتح غطاء الخزان.

تفريغ خزان الغبار

المنظف مضبوط على أقصى طاقة والفوهة بعيدة عن الأرض. كما هو موضح أدناه، إذا حدثت تلك الأشياء للمكنسة الخاصة بك، يرجى إيقاف تشغيل الجهاز، وافصلها من منفذ التيار وقم بإزالة الخرطوم، أخرج خزان الغبار.
بار (24) وفلتر سلامة الموتور من المكنسة.

ثم أفرغ خزان الغبار (26) ونظف فلتر سلامة الموتور (22).
عندما يصل الغبار في الخزان (19) إلى الحد الأقصى.

عند انسداد الغطاء الداخلي (20) بسبب كتلة كبيرة من الغبار.
عندما يمتلئ فلتر سلامة الموتور (22) تماما بالغبار.

اغسل خزان الغبار (27) بماء بارد.
جفف الخزان بشكل كامل في الظل بحيث يتم إزالة الرطوبة بشكل كامل.

⚠ إذا كانت قدرة الشفط لا تزال ضعيفة لعد إفراغ خزان الغبار، قم بتنظيف فلتر سلامة الموتور.

حيث إن عدم القيام بذلك من شأنه أن يؤدي إلى إصابة شخصية.

توصيل الخرطوم المرن

ادفع نهاية الرأس (1) بالخرطوم المرن (2) إلى فتحة التركيب في المكنسة الكهربائية.

لإخراج الخرطوم المرن من المكنسة الكهربائية، اضغط على الزر (3) الموجود على الرأس، ثم اسحب لأعلى.

تركيب الأنايب (حسب الطراز)

• الأيبوب المعدني (4.5)

- اجمع الأيبوبتين معاً وذلك بلفهما قليلا.
- الماسورة المترابطة (6)
- ادفع ماسورة الربط
- اسحب الماسورة إلى الطول المطلوب.
- حرر ماسورة الربط ليتم القفل.

استخدام رأس التنظيف والملحقات الإضافية (حسب الطراز)

قم بتركيب رأس التنظيف العريضة في نهاية الماسورة.

الرأس ذو الوضع الثاني (8) تم تزويدها بدواسة (9)

والتي تسمح لك بتغيير وضعها وفقاً لنوع الأرضية التي يتم تنظيفها. وضع الأرضية الصلبة (أرضيات الباركية والسيراميك...):
اضغط على الدواسة لإنزال الفرشاة لأسفل وضع السجاد أو البساط.
اضغط على الدواسة لرفع الفرشاة لأعلى.

أداة تنظيف الأركان (10)

للتنظيف في الأماكن التي لا يمكن الوصول إليها بشكل طبيعي (مثل أركان الأسقف أو أسفل قطع الأثاث).

فومة مواد التنجيد (11)

لتنظيف مواد التنجيد والمراتب تساعد مجمعات الخيوط على التقاط الخيوط والزعاب.

فرشاة الأتربة (12)

لتنظيف إطارات الصور وحروف قطع الأثاث والكتب والمواد الأخرى غير منتظمة الشكل.

كيفية التوصيل والاستخدام

اسحب سلك التيار إلى الطول المطلوب وقم بالتوصيل بأخذ التيار.

اضغط على الزر (13) لبدء تشغيل المكنسة الكهربائية. ولإيقاف المكنسة، اضغط على الزر (13) مرة أخرى.

ضبط مستوى الطاقة (حسب الطراز)

ممنوع شفط السوائل

⚠ شفط السوائل يمكن أن يتسبب في أعطال

الوقاي الحراري:

يوجد بهذه المكنسة ترموستات يحميها في حالة ارتفاع درجة حرارة المحرك. في حالة توقف المكنسة الكهربائية فجأة، فأغلق المفتاح وافصلها عن التيار الكهربائي. افحص المكنسة الكهربائية للتأكد من عدم وجود مصدر لارتفاع الحرارة مثل امتلاء غرفة الأتربة أو انسداد خرطوم أو انسداد مرشح. في حالة وجود أي من هذه الحالات، قم بإصلاحها أو انتظر لمدة ٣٠ دقيقة على الأقل قبل محاولة استخدام المكنسة الكهربائية. وبعد مرور ٣٠ دقيقة، قم بتوصيل المكنسة الكهربائية بالتيار الكهربائي وأدر المفتاح .

ملاحظة

في البيئة الجافة التي تنخفض فيها نسبة الرطوبة، قد تؤدي الأتربة أو الرمال التي يتم سحبها إلى الداخل إلى تآكل أجزاء المكنسة الكهربائية والتسبب في تكوّن شحنات (كهربية) ساكنة والتي لا تؤثر في الأداء التشغيلي للمنتج وعمره الافتراضي. من باب العلم بالشيء، يمكن الحد من هذه الشحنات الكهربائية الساكنة عن طريق اتباع الطرق التالية.

1. ستخفض الشحنات الكهربائية بشكل هائل في حالة الحفاظ على الرطوبة الداخلية أعلى من 60٪.

2. لمنع تكوّن الشحنات الكهربائية الساكنة، قم بملامسة الأجزاء المشكوك فيها (مثل أنبوب التمديد) بملامسة ثابتة مع المواد ذات الخصائص التوصيلية بشكل متكرر مثل قائم كرسي معدني.

تعليمات هامة للسلامة



تنبيه

- لتجنب الإصابة الجسدية أو لمنع الجهاز من الصندوق عند تنظيف السلالم، ضع المكنسة دائما أسفل السلالم .
- حيث يمكن أن يؤدي عدم القيام بذلك إلى الإصابة الجسدية أو تلف المنتج .
- استخدم الفوهات المرفقة في وضع الأريكة . حيث يمكن أن يتسبب ذلك في تلف المنتج .
- لا تجفف المرشح في فرن أو ميكروويف . حيث يمكن أن يؤدي عدم القيام بذلك إلى خطر الحريق .
- لا تجفف المرشح في مجفف الملابس . حيث يمكن أن يؤدي عدم القيام بذلك إلى خطر الحريق .
- لا تجفف المكنسة بالقرب من مصدر لهب مفتوح . حيث يمكن أن يؤدي عدم القيام بذلك إلى خطر الحريق .
- قم بتنظيف المكنسة دائما بعد تنظيف السجاد والمنظفات والمنعشات والمساحيق والأتربة الدقيقة .
- فهذه الأشياء تسد المرشحات وتقلل تيار الهواء ويمكنها أن تتلف المكنسة قد يؤدي عدم تنظيف صندوق الأتربة إلى تلف دائم للمكنسة. (حسب الطراز)
- لا تمسك الصندوق من المقبض أثناء تحريك المكنسة . فقد يسقط جسم المكنسة عند فصل الصندوق عن المقبض حيث يمكن أن يؤدي ذلك إصابة جسدية أو إلى تلف المنتج يجب أن تمسك من مقبض الحمل عند تحريك . (حسب الطراز)
- إذا أضاء مصباح المؤشر بعد إفراغ صندوق الأتربة باللون (الأحمر)، فقم بتنظيف صندوق الأتربة .
- حيث يمكن أن يؤدي عدم القيام بذلك إلى تلف المنتج. (حسب الطراز)
- لا تضع أي أغراض في الفتحات . حيث يمكن أن يؤدي عدم القيام بذلك إلى تلف المنتج .
- لا تستخدم المكنسة في حالة انسداد الفتحات: احفظ الفتحات بعيدا عن الأتربة أو النسالة أو الشعر أو أي شيء قد يقلل تيار الهواء . حيث يمكن أن يتسبب ذلك في تلف المنتج .
- لا تستخدم المكنسة بدون صندوق الأتربة و/أو المرشحات مثبتة في أماكنها . حيث يمكن أن يؤدي عدم القيام بذلك إلى تلف المنتج .
- لا تستخدم المكنسة في تنظيف الأشياء الحادة والصلبة مثل الدبابيس، أو الحجارة، أو الألعاب الصغيرة، إلخ . فقد تتلف هذه الأشياء المكنسة أو صندوق الأتربة .
- تخزين المكنسة الكهربائية داخل المنزل .
- أحفظ المكنسة بعيدا بعد الاستخدام لمنع لتجنب التعثر فيها .
- ممنوع استعمال المكنسة الكهربائية من قبل الأشخاص الضعيفة (بما فيه الأطفال) في الجسم أو الحسية أو العقل أو بدون الخبرات والعلم، إلا تحت اشراف وتعليم شخص مسئول عن سلامتهم حول استعمال المكنسة الكهربائية .
- يجب تأكد عدم لعب المكنسة الكهربائية من قبل الأطفال .
- استخدم قطع الغيار المنتجة أو الموصى بها من قبل وكلاء خدمة شركة LG Electronics .
- حيث يمكن أن يؤدي عدم القيام بذلك إلى تلف المنتج .
- استخدم المكنسة الكهربائية كما هو موصوف في هذا الدليل فقط استخدمها فقط مع الملحقات أو المرفقات الموصى بها أو المعتمدة من LG .
- حيث يمكن أن يؤدي عدم القيام بذلك إلى الإصابة الجسدية أو تلف المنتج .

- احتفظ بالشعر، والملابس الفضفاضة، والأصابع، وكل أجزاء الجسم بعيداً عن الفتحات والأجزاء المتحركة الأخرى .
- قد يؤدي عدم القيام بذلك إلى الصدمة الكهربائية أو الإصابة الجسدية .
- لا تسحب المكنسة من سلك التيار أو تحملها منه، ولا تستخدم سلك التيار كمقبض، ولا تغلق الباب على سلك التيار، أو تلف سلك التيار حول أطراف حادة لا تسحب المكنسة الكهربائية على سلك التيار احتفظ بسلك التيار بعيداً عن الأسطح الساخنة.
- قد يؤدي عدم القيام بذلك إلى الصدمة الكهربائية أو الإصابة الجسدية أو الحريق أو تلف المنتج .
- لا تستخدم المكنسة الكهربائية كلعبة . يجب الانتباه الشديد عند استخدام المكنسة أو عندما تكون قريبه من الأطفال حيث يمكن أن يتسبب ذلك في الإصابة الجسدية أو تلف المنتج .
- لا تستخدم الجهاز إذا كان سلك التيار الكهربائي تالفاً أو معيباً حيث يمكن أن يتسبب ذلك في الإصابة الجسدية أو تلف المنتج . في هذه الحالة اتصل بوكيل خدمة شركة نذرفقمة نذرفقمة نذرفقمة لتجنب المخاطر .
- لا تستبدل القابس بأي شكل من الأشكال قد يؤدي عدم القيام بذلك إلى الصدمة الكهربائية أو الإصابة الجسدية أو تلف المنتج قد يؤدي القيام بذلك إلى الوفاة إذا لم يكن القابس مناسباً، فاتصل بكهربائي مختص لتركيب المنفذ الصحيح .
- يجب فقط القيام بإصلاح الأجهزة الكهربائية من قبل مهندسي صيانة متخصصين . قد تؤدي الإصلاحات غير السليمة إلى مخاطر جسيمة للمستخدم .
- لا تقم بتوصيل التيار الكهربائي إذا لم يكن المقبض على الوضع OFF (يقاف التشغيل) . حيث يمكن أن يتسبب ذلك في الإصابة الجسدية أو تلف المنتج. (حسب الطراز)
- ابق الأطفال بعيداً ولاحظ العوائق عند لف السلك لمنع الإصابة الجسدية . يتحرك السلك بسرعة أثناء اللف. (حسب الطراز)
- يحتوي الخرطوم على أسلاك كهربائية لا تستخدمه إذا كان تالفاً أو مقطوعاً أو مثقوباً حيث يمكن أن يؤدي عدم القيام بذلك إلى الوفاة أو الصدمة الكهربائية. (حسب الطراز)

تعليمات هامة للسلامة

الرجاء قراءة جميع التعليمات قبل استخدام المكثفة الكهربائية لمنع خطر حدوث حريق، أو صدمة كهربائية، أو إصابة للأشخاص، أو تلف عند استخدام المكثفة الكهربائية، لا يشمل هذا الدليل كل الظروف المحتملة التي قد تحدث. اتصل دائماً بفني الخدمة أو المصنع في حالة وجود أية مشكلات لا تفهمها يتوافق هذا الجهاز مع قوانين الاتحاد الأوروبي للتوجيهات: توجيه الجهد الكهربائي المنخفض 2006/95/EC - وتوجيه 2004/108/EC EMC.

هذا هو رمز تنبيه للسلامة.

ينبهك هذا الرمز ضد المخاطر المحتملة التي يمكن أن تقتلك أو تؤذيك أنت أو الآخرين. تنبيه للسلامة وتعني كلمة زتحذيرس أو "WARNING" حق تلي كل رسائل السلامة كل رمز "CAUTION" ستنبيهس تعني هذه الكلمات ما يلي:



ينبهك هذا الرمز إلى المخاطر أو الممارسات غير الآمنة والتي قد تؤدي إلى إصابة جسدية خطيرة أو الوفاة.

تحذير !

ينبهك هذا الرمز إلى المخاطر أو الممارسات غير الآمنة والتي قد تؤدي إلى إصابة جسدية أو تلف الممتلكات.

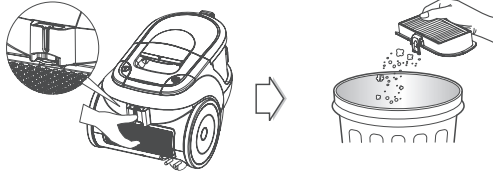
تنبيه !

المرتبطة

تحذير !

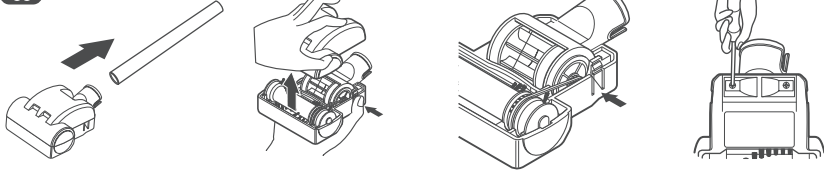
- **ممنوع استعمال المكثفة الكهربائية إذا تم تخريب السلك الكهربائي أو القابس.**
إذا تم تخريب السلك الكهربائي، فيجب تبديله من قبل وكيل الصيانة من LG Electronics من أجل تفادي المخاطر.
- **لا تستمر في التنظيف بالمكثفة الكهربائية إذا بدا لك أن أية أجزاء مفقودة أو تالفة.**
حيث يمكن أن يتسبب ذلك في الإصابة الجسدية أو تلف المنتج في هذه الحالة اتصل بوكيل خدمة شركة LG Electronics لتجنب المخاطر.
- **لا تستخدم سلك التمديد مع هذه المكثفة الكهربائية.**
حيث يمكن أن يتسبب ذلك في خطر الحريق أو تلف المنتج.
- **استخدام الفولتية الصحيحة.**
قد يؤدي استخدام فولتية غير صحيحة إلى تلف المحرك أو إصابة المستخدم الفولتية السليمة مطبوعة أسفل المكثفة الكهربائية.
- **أوقف تشغيل كل مفاتيح التحكم في المكثفة قبل فصلها عن التيار.**
قد يؤدي عدم القيام بذلك إلى الصدمة الكهربائية أو الإصابة الجسدية.
- **افصل مصدر التيار الكهربائي قبل صيانة الوحدة أو تنظيفها أو عند عدم استخدام المكثفة.**
قد يؤدي عدم القيام بذلك إلى الصدمة الكهربائية أو الإصابة الجسدية.
- **لا تستخدم المكثفة في تنظيف أشياء حارقة أو مصدر للأبخنة، مثل السجائر أو الرماد الساخن.**
حيث يمكن أن يؤدي ذلك إلى الوفاة أو الحريق أو الصدمة الكهربائية.
- **لا تقم بتنظيف المواد القابلة للاشتعال أو الانفجار مثل الجازولين أو البنزين أو مخفف الطلاء أو البروبان (سوائل أو غازات).**
حيث يمكن للابخنة الذي ينبعث من هذه السوائل أن يتسبب في خطر الحريق أو الانفجار حيث يمكن أن يؤدي ذلك إلى الوفاة أو الإصابة الجسدية.
- **لا تمسك القابس أو المكثفة بأيدي مبللة.**
حيث يمكن أن يؤدي ذلك إلى تلف المنتج أو الصدمة.
- **لا تفصل التيار الكهربائي بجذب السلك.**
حيث يمكن أن يؤدي ذلك إلى تلف المنتج أو الصدمة الكهربائية. لفصل التيار عن المكثفة، امسك بالقابس، و ليس السلك.

32

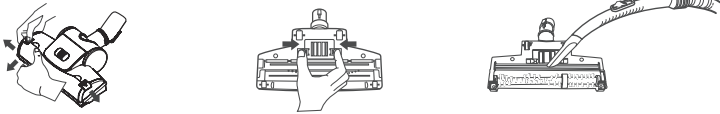


أجزاء اختيارية

33



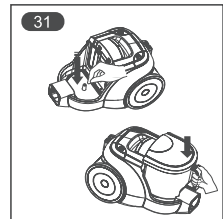
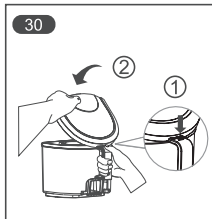
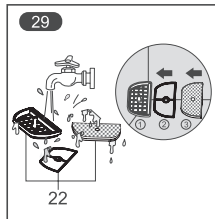
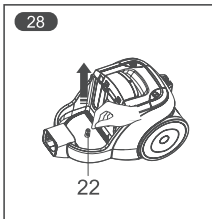
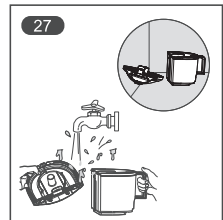
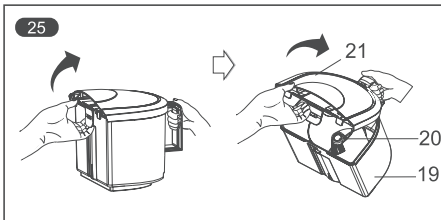
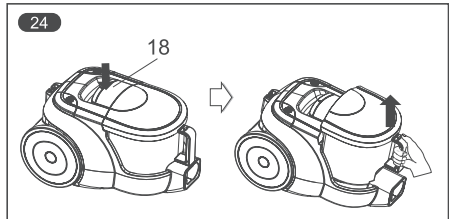
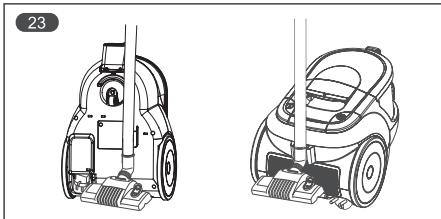
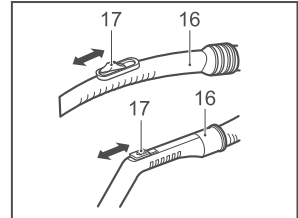
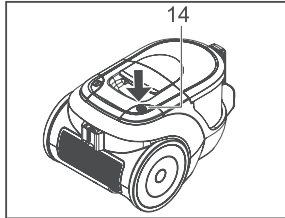
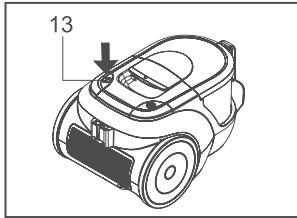
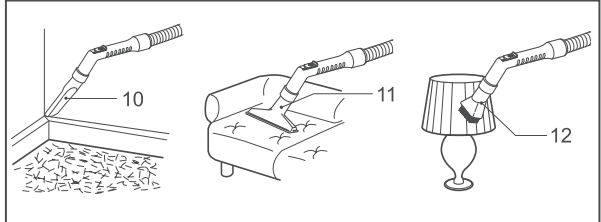
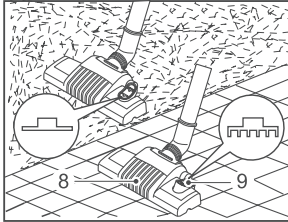
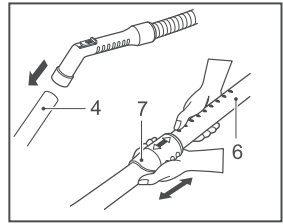
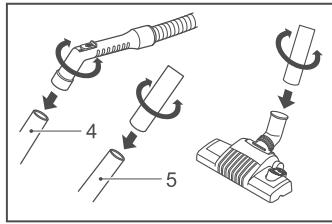
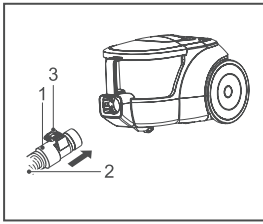
34



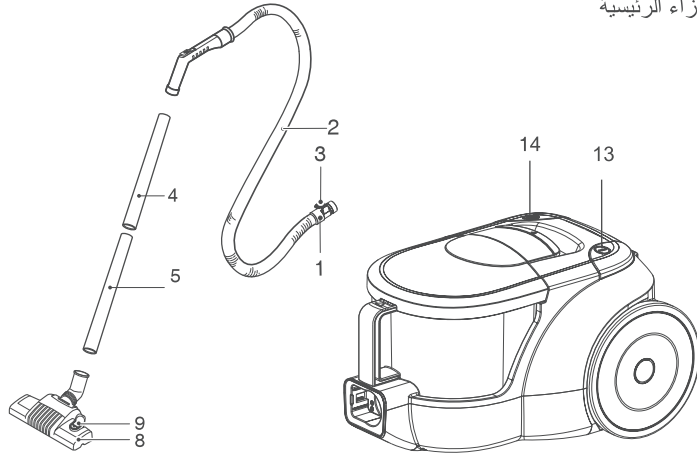
مقبض الحاوية



المقبض الحامل

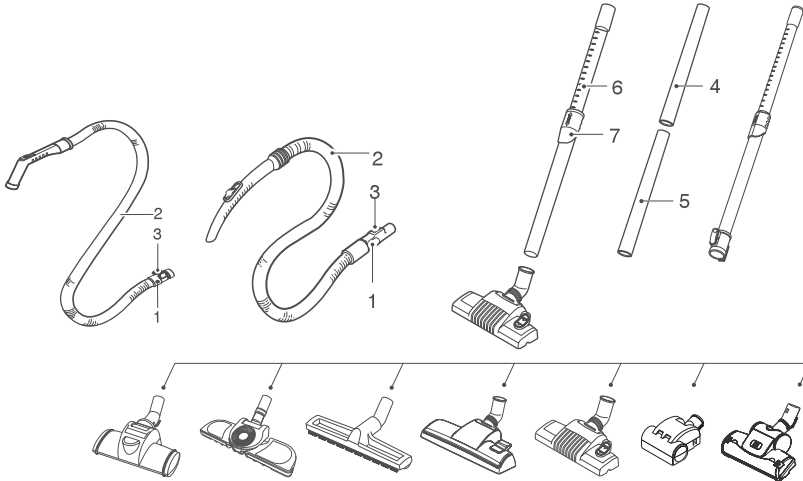


الأجزاء الرئيسية



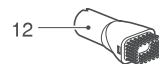
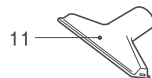
أجزاء اختيارية

■ تعتمد أشكال وكمية الأجزاء التالية على نوع الطرازات المختلفة التي قمت بشرائها.



الملحق

■ تختلف تلك المواصفات وفقا لمتطلبات الوكيل/المشترى.



دليل الاستعمال

نوع جديد للمكنسة الكهربائية الاعصارية

- هذه المعلومات تحتوي تعليمات هامة لسلامة استعمال وصيانة المكنسة الكهربائية . وخاصة يرجى قراءة جميع المعلومات في الصفحة 5-8 من أجل سلامتكم . ويرجى احتفاظ هذا الدليل في مكان سهل الوصول ومراجعته في أي وقت .

VC22**N**
VCGV16NND*
VC2216NND*



P/No.: MFL67722409