



GEBRUIKERSHANDLEIDING

MONITOR SIGNAGE

Lees deze handleiding zorgvuldig door voordat u het apparaat bedient en bewaar de handleiding om deze in de toekomst te kunnen raadplegen.

MONITOR SIGNAGE-MODELLEN
32LW55A

INHOUDSOPGAVE

3 INSTALLATIE VOORBEREIDEN

- 3 Uitpakken
- 4 Samenstelling van het product
- 5 Portretstand
- 6 Opslagmethode voor bescherming van scherm
 - 6 - Juiste methode
 - 6 - Onjuiste methode

7 PRODUCT INSTALLEREN

- 7 De LVDS-kabel plaatsen
- 8 Verlichting installeren
- 9 Installatie in behuizing
- 10 Waarschuwing
 - 10 - Juiste methode
 - 10 - Onjuiste methode

11 PROBLEMEN OPLOSSEN

12 SPECIFICATIES

14 LVDS-GIDS PENNEOVERZICHT



OPMERKING

- Eventuele beschadiging van het product door gebruik in extreem stoffige omstandigheden wordt niet gedekt door de garantie.

INSTALLATIE VOORBEREIDEN

Uitpakken

Controleer de doos op de aanwezigheid van de onderstaande items. Als een van de accessoires ontbreekt, neem dan contact op met de winkelier bij wie u het product hebt gekocht. De afbeeldingen in deze handleiding kunnen verschillen van het werkelijke product en de bijbehorende accessoires.



**CD (Gebruikershandleiding)/
Snelstartgids**

! OPMERKING

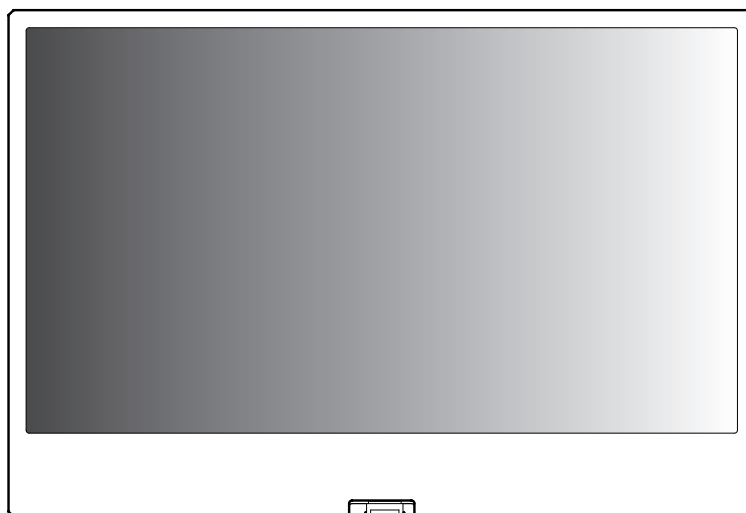
- Gebruik geen namaakitems om de veiligheid en levensduur van het product te garanderen.
- Eventuele beschadiging en letsel door gebruik van namaakitems wordt niet gedekt door de garantie.
- LVDS-kabel is optioneel en wordt niet meegeleverd. Raadpleeg pagina's 14 en 15 van het 'LVDS-pennenoverzicht' voor informatie over het aansluiten van de LVDS-kabel.

! WAARSCHUWING

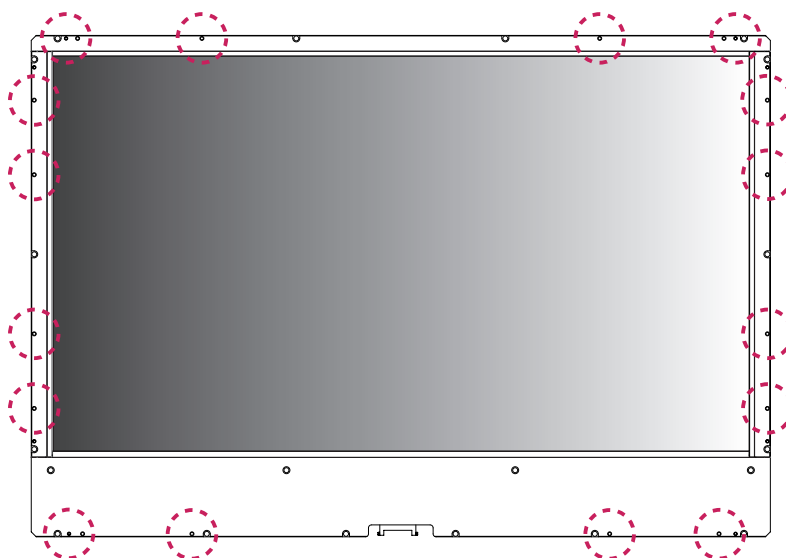
- Gebruik alleen goedgekeurde onderdelen en accessoires om de veiligheid en levensduur van het product te garanderen.
- Eventuele beschadiging en letsel door gebruik van niet-goedgekeurde items wordt niet gedekt door de garantie.

Samenstelling van het product

Gebruik de M3 schroeven. De schroefgaten bevinden zich aan de achterkant van het product.



< Voorkant van het product >



< Achterkant van het product >

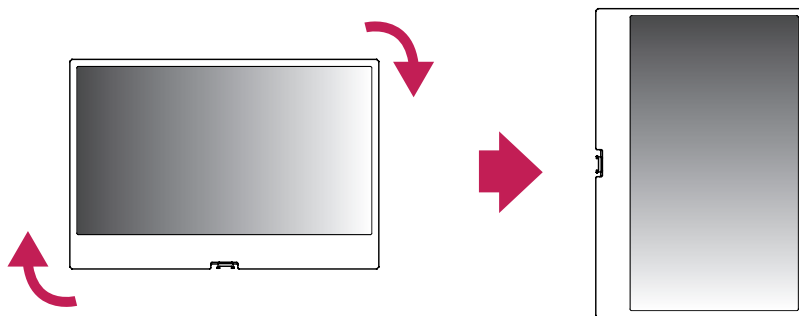


WAARSCHUWING

- Dit product heeft een voorkant en achterkant. Zorg ervoor dat het product met de voorkant naar voren wordt geïnstalleerd.
- Het beeld is omgekeerd aan de achterkant.

Portretstand

Als u de monitor in de Portretstand installeert, draait deze monitor met het scherm naar u toe 90 graden naar rechts (met de klok mee). De staande modus is alleen beschikbaar bij bepaalde printplaten. (De printplaat zou de staande modus moeten ondersteunen.)

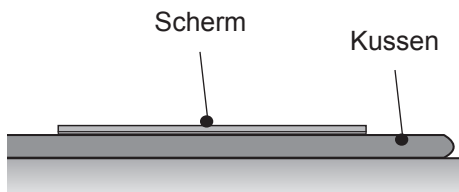


WAARSCHUWING

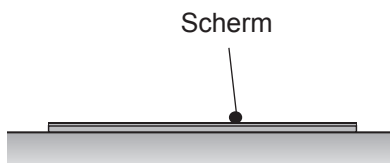
- U kunt een printplaat maken of een AD-kast (TSP500, TSP300) kopen.
- De printplaat is optioneel en maakt geen deel uit van het product.

Opslagmethode voor bescherming van scherm

Juiste methode

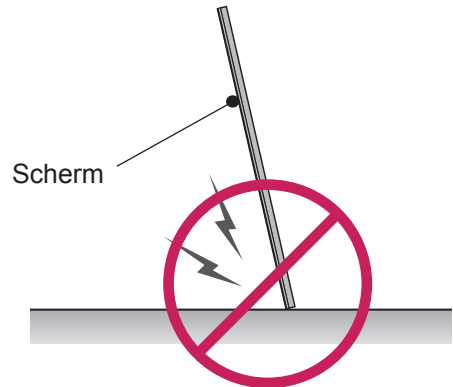


Als u het product neerlegt, plaats het dan op een kussen of een ander zacht voorwerp op een vlakke ondergrond. Leg het product neer met het beeldscherm naar onderen.

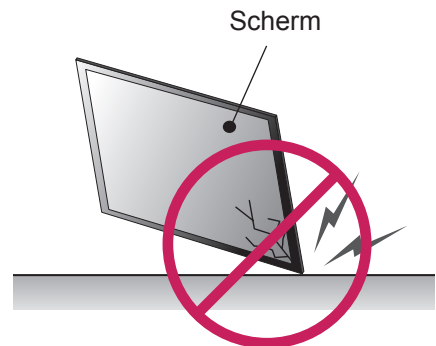


Zorg ervoor dat de vloer schoon is als er geen kussen of ander zacht voorwerp voorhanden is. Leg het product vervolgens voorzichtig neer met het beeldscherm naar beneden of boven. Zorg ervoor dat er geen voorwerpen op het beeldscherm kunnen vallen.

Onjuiste methode



Als het product met het scherm naar beneden gekanteld wordt neergezet, kan het scherm beschadigen.

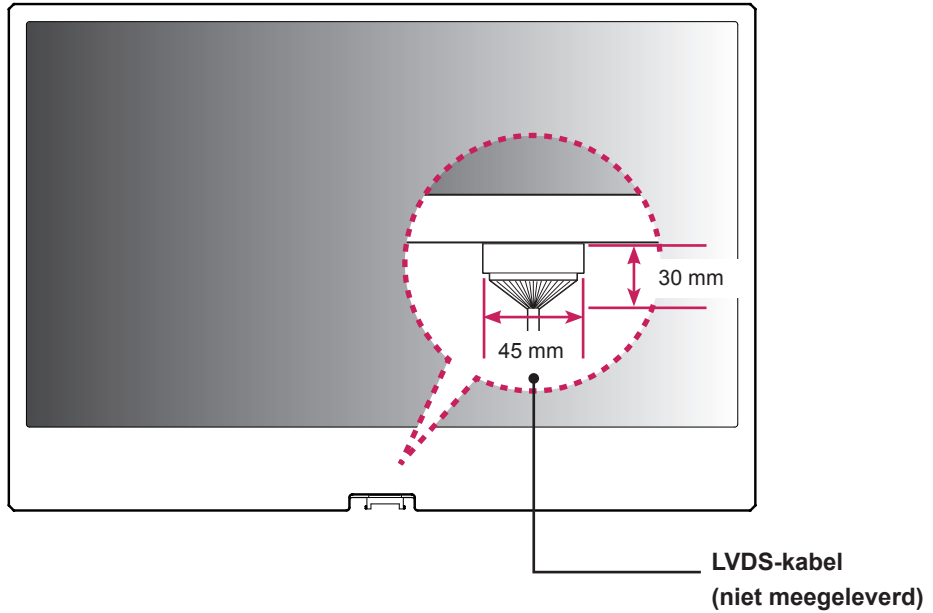


Als het product met een hoek naar beneden gekanteld wordt neergezet, kan de hoek beschadigen.

PRODUCT INSTALLEREN

De LVDS-kabel plaatsen

De positie van de LVDS-kabelpoort is weergegeven in de onderstaande afbeelding. Zorg voor voldoende ruimte tijdens het plaatsen van de kabel.

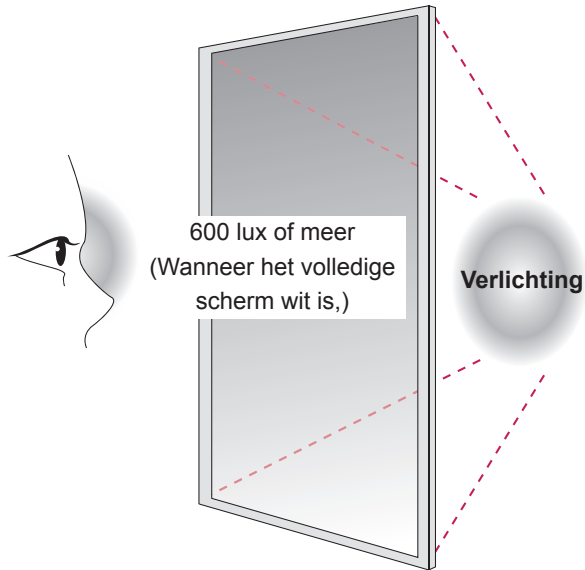


! OPMERKING

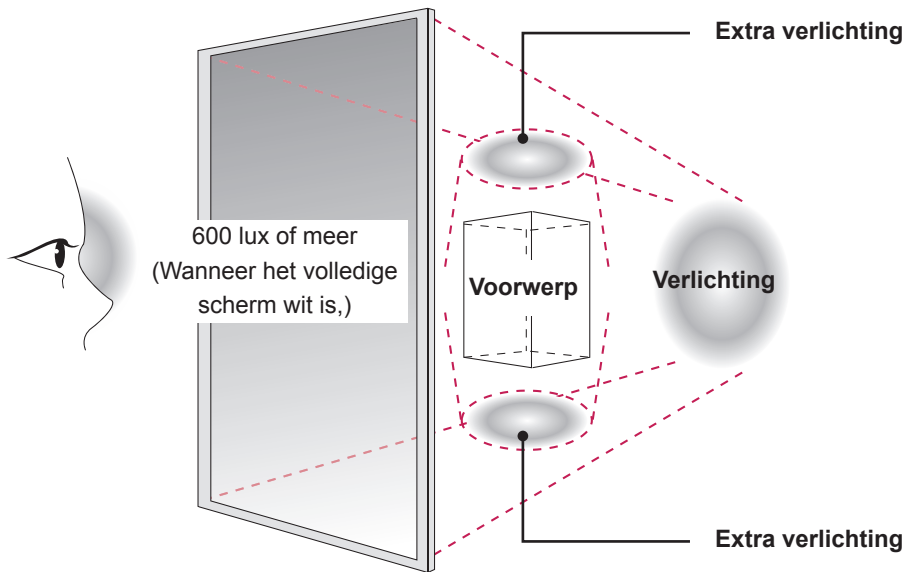
- LVDS-kabel is optioneel en wordt niet meegeleverd.

Verlichting installeren

Dit product moet met verlichting worden geïnstalleerd.
Verlichting moet achter het product worden geïnstalleerd zodat het beeldscherm duidelijk zichtbaar is.



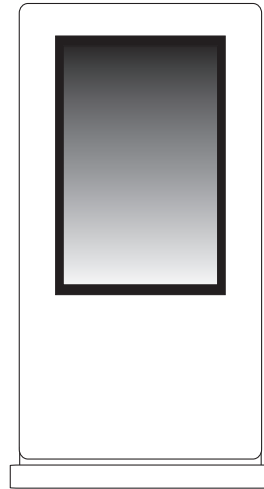
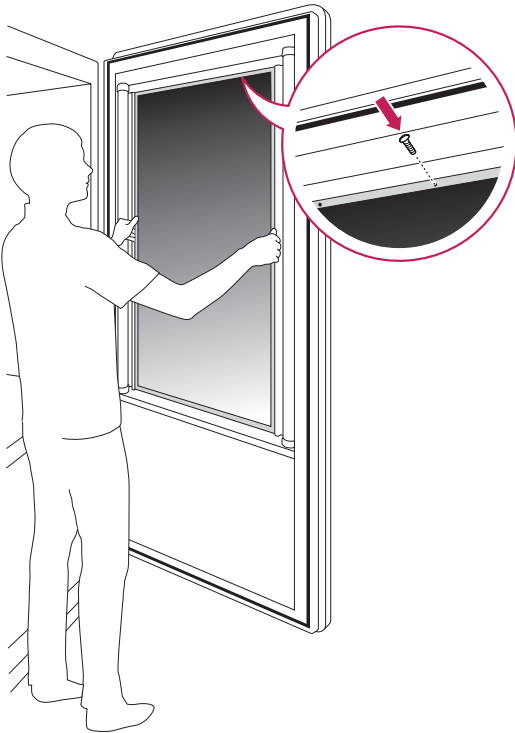
Als u een bepaald voorwerp achter het scherm installeert, is mogelijk extra verlichting noodzakelijk.



Installatie in behuizing

Installeer het product in de behuizing. Draag werkhandschoenen bij het plaatsen van dit product. Niet met onbeschermde handen werken. Dit leidt mogelijk tot verwonding.

- 1 Plaats het product in de behuizing.
- 2 Bevestig het product met behulp van de schroefgaten en een sjabloon voor de behuizing.



<Voorbeeld van product in behuizing>



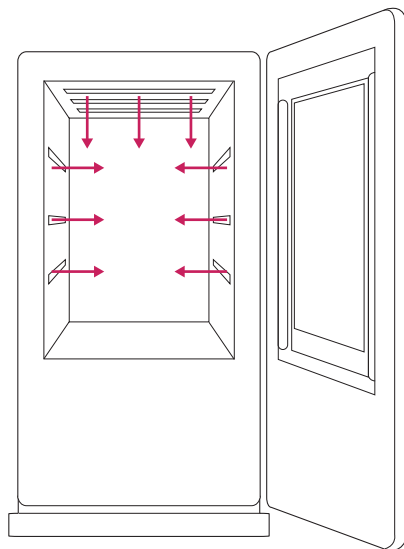
OPMERKING

- Dit product kan in de behuizing, maar ook op andere locaties worden geïnstalleerd.



WAARSCHUWING

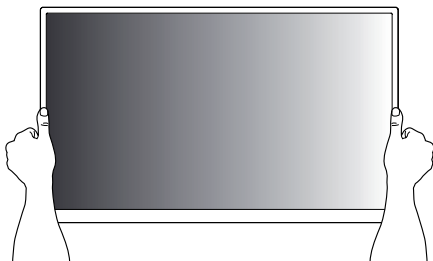
- Het beeldscherm van dit product is uiterst dun en breekbaar. Wees dus zeer voorzichtig. Gebruik het beschermende glas om te voorkomen dat dit product rechtstreeks met de buitenomgeving in contact komt.
- Als u het product in de behuizing plaatst, controleer dan of het framework van het product geaard is. (Hierdoor wordt voorkomen dat het product bij onweer beschadigd raakt.)



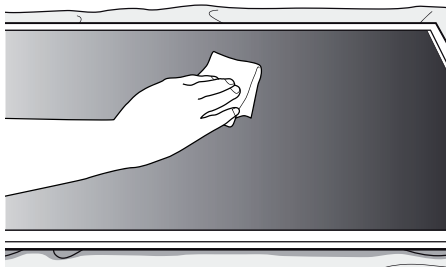
<Voorbeeld van installatie van verlichting>
Verlichting moet in de behuizing worden geïnstalleerd.

Waarschuwing

Juiste methode



Houd het scherm niet vast als u het product vasthoudt.



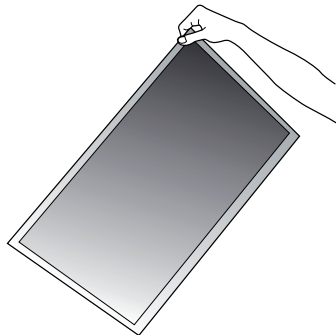
Gebruik een zachte doek die vochtig is gemaakt met n-hexaan om stof en vlekken op het scherm te verwijderen.



WAARSCHUWING

- Als een stilstaand beeld lang op het monitorscherm wordt weergegeven, kan het beeld inbranden en het scherm permanent beschadigd raken. Dit 'inbranden' wordt niet gedekt door de garantie.
- Zorg dat een stilstaand beeld niet langer dan twee uur op het scherm wordt weergegeven om beeldretentie te voorkomen.
- De aanbevolen gebruikstijd voor optimale prestaties en betrouwbaarheid is 12 uur of minder per dag.

Onjuiste methode



Til het product niet op aan een hoek.



WAARSCHUWING

- Zorg ervoor dat de voeding naar het apparaat is losgekoppeld alvorens het product te verplaatsen of installeren. Als u dat niet doet, kunt u een elektrische schok krijgen.
- Draag werkhandschoenen bij het plaatsen van dit product. Niet met onbeschermde handen werken. Dit leidt mogelijk tot verwonding.
- Als u het product tegen een plafond of aan een schuine wand monteert, kan dit vallen en ernstig letsel veroorzaken.
- Draai de schroeven niet te vast; dit kan het product beschadigen en de garantie doen vervallen.
- Gebruik de M3 x L4 schroeven. De garantie biedt geen dekking voor schade en letsel veroorzaakt door verkeerd gebruik van accessoires of het gebruik van verkeerde accessoires.

PROBLEMEN OPLOSSEN

Er verschijnt een nabeeld op het product.

Probleem	Resolutie
Er verschijnt een nabeeld wanneer het product is uitgeschakeld.	<ul style="list-style-type: none"> • Indien u een vast beeld langere tijd gebruikt, kunnen de pixels snel beschadigd raken. Gebruik de schermbeveiliging. • Weergave van een donker beeld na een beeld met hoog contrast (zwart-wit of grijs) heeft mogelijk beeldretentie tot gevolg. Dit is normaal voor een LCD-scherm.

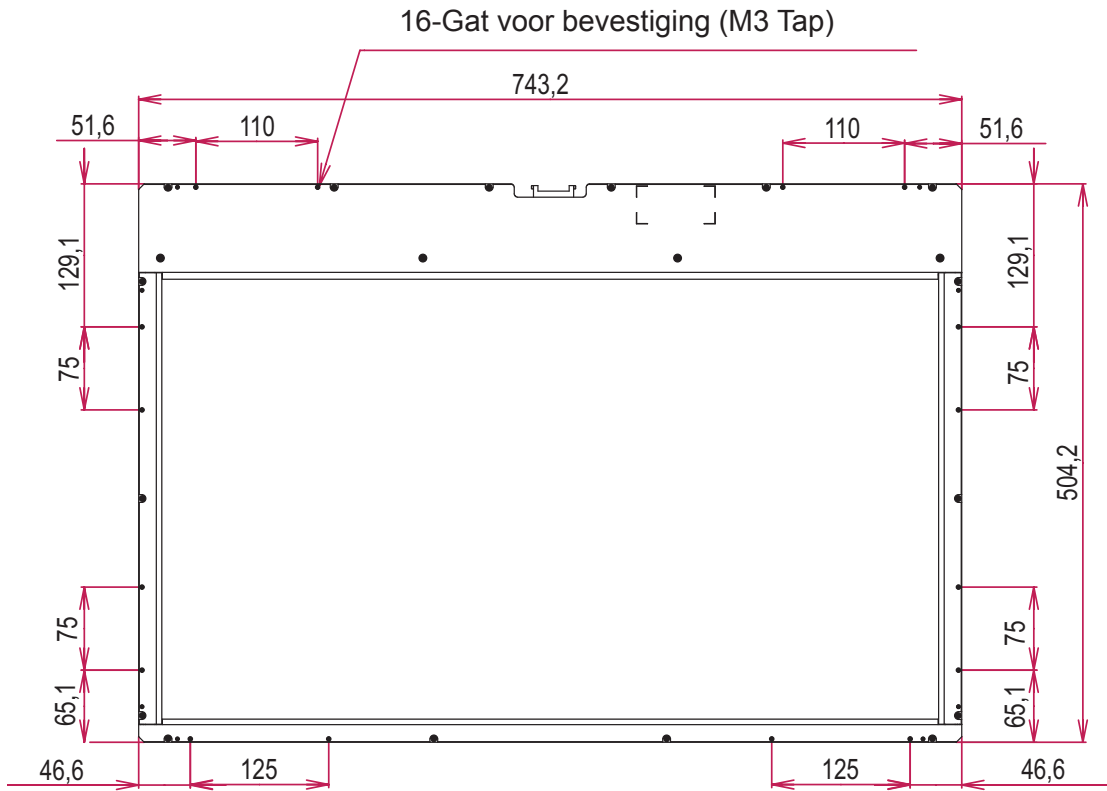
De kleur van het scherm wijkt af.

Probleem	Resolutie
Schermkleur is instabiel of zwart-wit.	<ul style="list-style-type: none"> • Controleer de verbindingstatus van de LVDS-kabel. • Controleer of de LVDS-kabel correct is aangesloten volgens het 'LVDS-pennenoverzicht'.
Verschijnen er zwarte plekken op het scherm?	<ul style="list-style-type: none"> • Op het scherm kunnen verschillende pixels verschijnen (rood, groen, wit of zwart) die kunnen worden toegeschreven aan de unieke kenmerken van het LCD-scherm. Dit is geen defect van het LCD-scherm.

SPECIFICATIES

Grootte van actief scherm	801,31 mm diagonaal
Afmetingen	743,2 mm x 504,2 mm x 11,2 mm
Pixel-pitch	0,36375 mm x 0,36375 mm
Pixelgrootte	1920 horizontale bij 1080 verticale pixels, RGB-indeling
Kleurdiepte	8 bits (D), 16,7 miljoen kleuren
Luminantie, wit	5,5%
Kijkhoek (CR > 10)	Vrije kijkhoek (rechts/links 178 (min.), omhoog/omlaag 178 (min.))
Energieverbruik	7,2 W (normaal)
Gewicht	2,6 kg
Weergavemodus	Transmissiemodus, normaal zwart
Behandeling van oppervlak	Harde coating (3H), 'Anti-Glare'-behandeling op de voorste polarisator (waas 1% (normaal))
Mogelijke weergavetypen	Liggend en staand formaat mogelijk

(Eenheid: mm)



LVDS-GIDS PENNENOVERZICHT

- LCD-aansluiting(CN1): FI-RE51S-HF of soortgelijke aansluiting. Raadpleeg onderstaande tabel.
- Passende aansluiting: FI-RE51HL
- Lengte kabel: 1 m coaxiale kabel of minder

Penr.	Symbol	Omschrijving	Opmerking
1	NC of GND	Geen verbinding of Ground	
2	NC	Geen verbinding	4
3	NC	Geen verbinding	4
4	NC	Geen verbinding	4
5	NC	Geen verbinding	4
6	NC	Geen verbinding	4
7	LVDS Select	'H' = JEIDA, 'L' = VESA	
8	NC	Geen verbinding	
9	NC	Geen verbinding	
10	NC	Geen verbinding	
11	GND	Ground	1
12	R1AN	EERSTE LVDS-signaal van ontvanger(A-)	
13	R1AP	EERSTE LVDS-signaal van ontvanger(A+)	
14	R1BN	EERSTE LVDS-signaal van ontvanger(B-)	
15	R1BP	EERSTE LVDS-signaal van ontvanger(B+)	
16	R1CN	EERSTE LVDS-signaal van ontvanger(C-)	
17	R1CP	EERSTE LVDS-signaal van ontvanger(C+)	
18	GND	Ground	1
19	R1CLKN	EERSTE LVDS-signaal van ontvangerklok(-)	
20	R1CLKP	EERSTE LVDS-signaal van ontvangerklok(+)	
21	GND	Ground	1
22	R1DN	EERSTE LVDS-signaal van ontvanger(D-)	
23	R1DP	EERSTE LVDS-signaal van ontvanger(D+)	
24	NC	Geen verbinding	4
25	NC	Geen verbinding	4
26	NC of GND	Geen verbinding of Ground	
27	NC	Geen verbinding	4
28	R2AN	TWEEDE LVDS-signaal van ontvanger(A-)	
29	R2AP	TWEEDE LVDS-signaal van ontvanger(A+)	
30	R2BN	TWEEDE LVDS-signaal van ontvanger(B-)	
31	R2BP	TWEEDE LVDS-signaal van ontvanger(B+)	
32	R2CN	TWEEDE LVDS-signaal van ontvanger(C-)	
33	R2CP	TWEEDE LVDS-signaal van ontvanger(C+)	
34	GND	Ground	1
35	R2CLKN	TWEEDE LVDS-signaal van ontvangerklok(-)	
36	R2CLKP	TWEEDE LVDS-signaal van ontvangerklok(+)	
37	GND	Ground	1
38	R2DN	SECOND LVDS Receiver Signal(D-)	
39	R2DP	SECOND LVDS Receiver Signal(D+)	
40	NC	Geen verbinding	4

Penr.	Symbol	Omschrijving	Opmerking
41	NC	Geen verbinding	4
42	NC of GND	Geen verbinding of Ground	
43	NC of GND	Geen verbinding of Ground	
44	GND	Ground	5
45	GND	Ground	
46	GND	Ground	
47	NC	Geen verbinding	
48	VLCD	Power Supply+12.0V	2
49	VLCD	Power Supply+12.0V	2
50	VLCD	Power Supply+12.0V	2
51	VLCD	Power Supply+12.0V	2

Opmerking :

1. Alle GND-pennen (aarde) moeten samen op het metalen frame van de LCD-module zijn aangesloten.
2. Alle VLCD-pennen (stroominvoer) moeten op elkaar zijn aangesloten.
3. Alle invoerniveaus van LVDS-signalen zijn gebaseerd op de EIA 644-norm.
4. #1~#6 & #8~#10 NC (No Connection). Deze pennen worden alleen gebruikt voor LGD (niet aansluiten).
5. Pen #44 wordt gebruikt wanneer geen signaal wordt gedetecteerd in de systeeminterface voor het signaal.

Deze dient GND te zijn bij NSB (No Signal Black) als de systeeminterface geen signaal detecteert.

Als deze pen "H" is, toont de LCD-module AGP (Auto Generation Pattern).



Lees voor gebruik van dit product de Veiligheidsmaatregelen.
Houd de Gebruikershandleiding (CD) bij de hand zodat u deze later kunt raadplegen.
Het model- en serienummer van de SET vindt u op de achterzijde en één zijde van de SET. Noteer deze hieronder voor het geval u onderhoudswerkzaamheden moet laten uitvoeren.

MODELNR. _____

SERIENR. _____

Tijdelijke ruis is normaal bij het in- en uitschakelen van dit apparaat.