



BENUTZERHANDBUCH KLIMAANLAGE

Bitte lesen Sie diese Bedienungsanleitung vor dem Betrieb des Gerätes aufmerksam durch und bewahren Sie es zum späteren Nachschlagen auf.

TYPE : WALL MOUNTED

DEUTSCH

INHALTSVERZEICHNIS

Sicherheitshinweise.....3

Vor der Inbetriebnahme.....6

Bedienungsanweisung.....8

Wartung und Service.....10

*Bevor Sie den Kundendienst
verständigen.....12*



FÜR IHRE AUFZEICHNUNGEN

Tragen Sie hier die Modell- und Seriennummer ein:

Modell-Nr. _____

Seriennr. _____

Diese Nummern finden Sie auf einem Etikett an der Seite jedes Gerätes.

Händlername _____

Kaufdatum _____

■ Heften Sie den Kaufbeleg an diese Seite, um das Kaufdatum bei einem evtl. Garantiefall zu belegen.



LESEN SIE DIESES HANDBUCH

Hier finden Sie eine Reihe hilfreicher Tipps zum ordnungsgemäßen Einsatz und zur Wartung des Klimagerätes. Durch eine sorgsame Behandlung des Gerätes können Sie während der gesamten Lebensdauer viel Zeit und Geld sparen. In der Tabelle mit Tipps zur Störungsbehebung finden Sie viele Tipps zur Störungsbehebung. Wenn Sie sich im Störungsfall zuerst an die **Tabelle mit Tipps zur Störungsbehebung** halten, ersparen Sie sich u.U. einen Service-Anruf.



VORSICHT

- Setzen Sie sich zur Reparatur bzw. zur Wartung dieses Gerätes mit einem autorisierten Service-Techniker in Verbindung.
- Kontaktieren Sie zur Montage dieses Gerätes einen Monteur.
- Das Klimagerät darf ohne Aufsicht nicht durch Kleinkinder oder behinderte Personen betrieben werden.
- Kleinkinder sollten beaufsichtigt werden, um sicherzustellen, dass das Klimagerät nicht zum Spielen verwendet wird.
- Wenn das Netzkabel ersetzt werden muss, sollten diese Arbeiten nur von autorisiertem Personal vorgenommen und es sollten nur Original-Ersatzteile verwendet werden.
- Die Montage muss durch qualifiziertes und autorisiertes Personal gemäß den nationalen elektrischen Bestimmungen erfolgen.



Sicherheitshinweise

Um Verletzungen des Benutzers oder anderer Personen sowie Sachbeschädigungen zu vermeiden, müssen die folgenden Anleitungen befolgt werden.

- Ein unsachgemäßer Betrieb bei Missachtung von Anleitungen führt zu Verletzungen oder Beschädigungen. Die Schweregrade werden durch folgende Symbole gekennzeichnet.



WARNUNG

Dieses Symbol bedeutet Lebensgefahr oder Gefahr schwerer Verletzungen.



VORSICHT

Dieses Symbol bedeutet Verletzungsgefahr oder Gefahr von Beschädigungen von Eigentum.

- Die Bedeutung von Symbolen in diesem Handbuch lauten wie folgt.



Darf nicht ausgeführt werden.



Die Anleitung sollte befolgt werden.



WARNUNG

Montage

Keinen defekten Überlastungsschalter oder Überlastungsschalter mit zu geringer Leistung verwenden. Gerät nur in einem dedizierten Schaltkreis betreiben.

- Es besteht Feuer- oder Stromschlaggefahr.

Blende und Abdeckung des Reglerkastens gut befestigen.

- Es besteht Feuer- oder Stromschlaggefahr.

Netzkabel nicht verändern oder verlängern.

- Es besteht Feuer- oder Stromschlaggefahr.

Zur Montage immer den Händler oder ein qualifiziertes Service-Center verständigen.

- Es besteht Feuer-, Stromschlag-, Explosions- oder Verletzungsgefahr.

Elektrischen Anschlüsse nur vom Händler, Verkäufer, einem qualifizierten Elektriker oder Service-Center durchführen lassen.

- Gerät nicht auseinander bauen oder reparieren. Es besteht Feuer- oder Stromschlaggefahr.

Immer einen dedizierten Schaltkreis und Überlastungsschalter verwenden.

- Unsachgemäße Anschlüsse oder Montage bergen Feuer- oder Stromschlaggefahr.

Das Gerät niemals selbst (vom Kunden) montieren, entfernen oder neu installieren.

- Es besteht Feuer-, Stromschlag-, Explosions- oder Verletzungsgefahr.

Gerät nicht auf einem defekten Standfuß montieren.

- Es besteht die Gefahr von Verletzungen, Unfällen und Beschädigungen des Gerätes.

Das Gerät muss immer geerdet werden.

- Es besteht Feuer- oder Stromschlaggefahr.

Eine Sicherung mit ordnungsgemäßer Nennleistung verwenden.

- Es besteht Feuer- oder Stromschlaggefahr.

Das Gerät vorsichtig auspacken und montieren.

- Scharfe Kanten bergen Verletzungsgefahr. Besonders auf Gehäusekanten und Lamellen des Kondensators und Verdampfers achten.

Der Montageort sollte im Laufe der Zeit nicht instabil werden.

- Bei einem instabilen Montageort könnte das Klimagerät herunterfallen und Sachbeschädigungen, Geräteausfälle und Verletzungen verursachen.

■ Betrieb

Das Klimagerät sollte bei extrem hoher Luftfeuchtigkeit oder bei geöffneten Türen/Fenstern nicht lange betrieben werden.

- Feuchtigkeit könnte kondensieren und Möbel befeuchten oder beschädigen.

Das Netzkabel darf während des Betriebs nicht herausgezogen oder beschädigt werden.

- Es besteht Feuer- oder Stromschlaggefahr.

Keine Gegenstände auf das Netzkabel stellen.

- Es besteht Feuer- oder Stromschlaggefahr.

Netzstecker während des Betriebs nicht einstecken oder abziehen.

- Es besteht Feuer- oder Stromschlaggefahr.

Gerät niemals mit feuchten Händen berühren (betreiben).

- Es besteht Feuer- oder Stromschlaggefahr.

Keine Heizkörper oder andere Geräte in der Nähe des Netzkabels aufstellen.

- Es besteht Feuer- und Stromschlaggefahr.

Es darf kein Wasser in elektrische Bauteile eindringen.

- Dadurch kann das Gerät beschädigt oder ein Feuer/Stromschlag verursacht werden.

Keine brennbaren Gase oder Flüssigkeiten in der Nähe des Gerätes lagern.

- Es besteht die Gefahr von Feuer und des Ausfalls des Gerätes.

Gerät nicht für eine längere Zeit in geschlossenen Räumen betreiben.

- Es könnte ein Sauerstoffmangel eintreten.

Bei austretendem brennbarem Gasen vor dem Betrieb des Gerätes das Gas abdrehen und Fenster zur Belüftung öffnen.

- Das Telefon nicht verwenden und keine Schalter betätigen. Es besteht Explosions- oder Feuergefahr.

Falls durch das Gerät ungewöhnliche Geräusche oder Rauch verursacht werden, die Sicherung ausschalten oder das Netzteilkabel abziehen.

- Es besteht Stromschlag- oder Feuergefahr.

Bei Gewitter oder Sturm das Gerät abstellen und Fenster schließen. Gerät nach Möglichkeit vor dem Gewitter vom Fenster entfernen.

- Dadurch können Sachbeschädigungen, Geräteausfälle oder Stromschläge verursacht werden.

Einlassgitter des Gerätes während des Betriebs nicht öffnen. (Den elektrostatischen Filter, falls vorhanden, nicht berühren.)

- Es besteht die Gefahr von Sachbeschädigungen, Stromschlägen oder Geräteausfällen.

Falls das Gerät nass wird (überflutet oder in Flüssigkeit getaucht), verständigen Sie ein qualifiziertes Service-Center.

- Es besteht Feuer- oder Stromschlaggefahr.

Es darf kein Wasser in das Gerät gelangen.

- Es besteht die Gefahr von Feuer, Stromschlägen oder Sachbeschädigungen.

Gerät beim Betrieb zusammen mit einem Ofen, usw. von Zeit zu Zeit belüften.

- Es besteht Feuer- oder Stromschlaggefahr.

Bei Reinigung oder Wartung des Gerätes die Hauptstromversorgung abschalten.

- Es besteht die Gefahr von Stromschlägen.

Wenn das Gerät eine längere Zeit nicht betrieben wird, Netzstecker ziehen oder Sicherung ausschalten.

- Es besteht die Gefahr von Beschädigungen oder Ausfällen oder unbeabsichtigtes Einschalten des Gerätes.

Es muss gewährleistet werden, dass niemand auf das Außengerät tritt oder fällt.

- Es besteht die Gefahr von Verletzungen sowie von Beschädigungen des Gerätes.

⚠ VORSICHT

■ Montage

Nach der Montage oder Reparatur des Gerätes immer auf Gaslecks (Kältemittel) überprüfen.

- Ein niedriger Kältemittelstand kann zum Ausfall des Gerätes führen.

Gerät so montieren, dass Nachbarn nicht durch Lärm oder warme Abluft des Außengerätes belästigt werden.

- So vermeiden Sie Streitfälle mit den Nachbarn.

Ablassschlauch zum ordnungsgemäßen Wasserabfluss montieren.

- Mangelhafte Verbindungen können Wasserlecks verursachen.

Das Gerät muss von mind. zwei Personen angehoben oder transportiert werden.

- Achten Sie auf mögliche Verletzungsgefahren.

Das Gerät immer waagrecht montieren.

- So werden Vibrationen oder Wasserlecks vermieden.

Gerät nicht an einem Ort mit direktem Seewind montieren (salzhaltige Luft).

- Ansonsten könnte das Gerät korrodieren. Korrosion, besonders des Kondensators und der Verdampferlamellen, könnte zu Fehlfunktionen oder geringerer Leistung des Gerätes führen.

■ Betrieb

Setzen Sie sich nicht für eine längere Zeit direkt der Kaltluft aus. (Nicht im Luftzug sitzen.)

- Dies könnte zu Gesundheitsschäden führen.

Zur Reinigung ein weiches Tuch verwenden. Keine scharfen Reiniger, Lösungen usw. verwenden.

- Es besteht die Gefahr von Feuer, Stromschlägen oder Beschädigungen der Kunststoffteile des Gerätes.

Filter immer sorgfältig einsetzen. Filter alle zwei Wochen oder bei Bedarf öfter reinigen.

- Verschmutzte Filter verringern die Leistung des Klimagerätes und könnten zu Fehlfunktionen oder Beschädigungen des Gerätes führen.

Bei der Reinigung des Gerätes einen festen Untergrund oder eine stabile Leiter verwenden.

- Achten Sie auf mögliche Verletzungsgefahren.

Wenn Batterieflüssigkeit auf Haut oder Kleidung gelangt, gründlich mit klarem Wasser abspülen. Die Fernbedienung nicht mit ausgelaufenen Batterien verwenden.

- Die Chemikalien der Batterien könnten Verätzungen oder Gesundheitsschäden hervorrufen.

Gerät nicht für besondere Zwecke, wie z. B. für Lebensmittel oder Kunstgegenstände usw., verwenden. Es handelt sich um ein Klimagerät und nicht um ein Präzisions-Kühlsystem.

- Dadurch können Sachbeschädigungen verursacht

Metallteile des Gerätes beim Entfernen des Luftfilters nicht berühren. Sie sind sehr scharfkantig!

- Es besteht Verletzungsgefahr.

Während des Betriebs niemals die Hände oder Gegenstände durch Lufterlass oder -auslass in das Gerät führen.

- Scharfe Kanten und sich bewegende Teile bergen Verletzungsgefahren.

Immer alle Batterien der Fernbedienung durch Batterien des gleichen Typs austauschen. Alt und neue Batterien bzw. unterschiedliche Batterietypen nicht vermischen.

- Es besteht Explosions- oder Feuergefahr.

Lufterlass und -auslass nicht verdecken.

- Ansonsten könnte das Gerät ausfallen.

Nicht auf das Gerät treten und nichts ablegen.(Außengeräte)

- Es besteht die Gefahr von Verletzungen und Geräteausfällen.

Vom Gerät abgeschiedenes Wasser niemals trinken.

- Es ist unhygienisch und kann zu erheblichen Gesundheitsschäden führen.

Batterien nicht wieder aufladen oder auseinander bauen. Batterien niemals in ein Feuer werfen.

- Sie könnten brennen oder explodieren.

Falls Batterieflüssigkeit in die Mundöffnung gelangt, putzen Sie die Zähne und suchen Sie einen Arzt auf. Die Fernbedienung niemals mit ausgelaufenen Batterien verwenden.

- Die Chemikalien in den Batterien könnten zu Verbrennungen oder Gesundheitsschäden führen.

Vor der Inbetriebnahme

Vorbereitung auf die Inbetriebnahme

1. Wenden Sie sich für die Installation an einen Fachinstallateur.
2. Gerät einem dedizierten Schaltkreis.

Benutzung

1. Dem direkten Luftstrom über längere Zeit ausgesetzt zu sein, kann der Gesundheit schaden. Setzen Sie Personen, Tiere oder Pflanzen nicht über längere Zeit dem direkten Luftstrom aus.
2. Bei gleichzeitigem Betrieb einer Heizung sorgen Sie für gute Belüftung des Raums, da es andernfalls zu Sauerstoffmangel kommen kann.
3. Benutzen Sie dieses Klimagerät nicht für unsachgemäße Zwecke (z. B. Aufbewahrung von Präzisionsmaschinen, Lebensmitteln, Tieren oder Pflanzen). Eine solche Benutzung des Geräts kann schädigend sein.

Reinigung und Pflege

1. Berühren Sie bei der Entfernung des Filters nicht die Metallteile des Geräts. Bei der Handhabung von Gegenständen mit scharfen Metallrändern können Verletzungen auftreten.
2. Benutzen Sie zur Reinigung des Geräteinnern kein Wasser. Wird das Gerät Wasser ausgesetzt, kann die Isolierung beschädigt werden, was Stromschläge verursachen kann.
3. Vor der Reinigung des Geräts stellen Sie sicher, dass der Netzschalter und der Trennschalter ausgeschaltet sind. Während des Betriebs dreht sich der Ventilator bei hoher Geschwindigkeit. Bei versehentlichem Einschalten des Netzschalters während der Reinigung der inneren Teile des Geräts besteht Verletzungsgefahr.

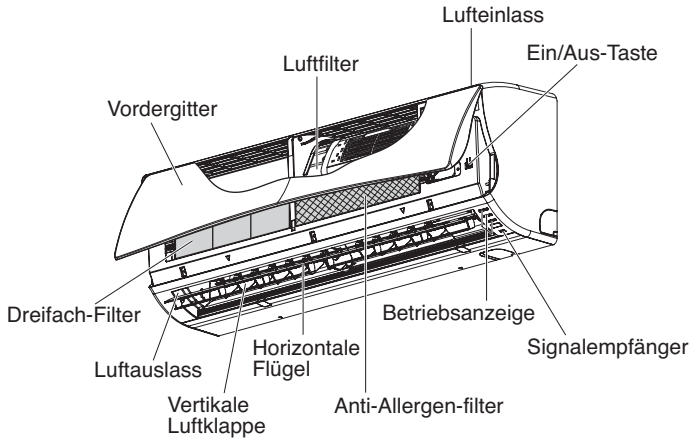
Kundendienst

Wenden Sie sich für Reparaturen und Wartung an einen autorisierten Servicepartner.

Einführung

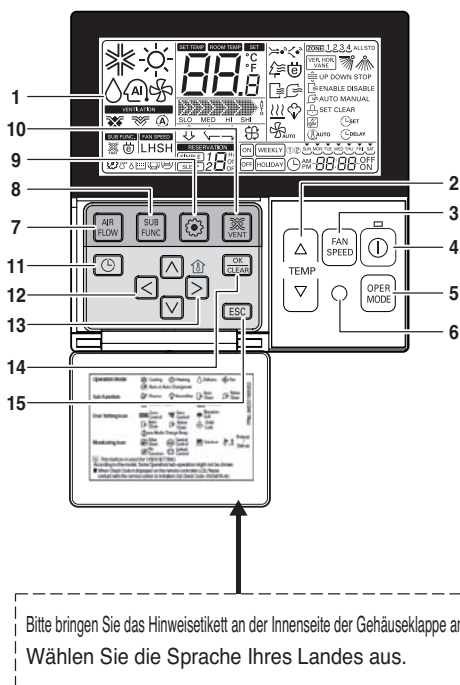
Auf den folgenden Seiten werden die Innen- kurz vorgestellt.
Bitte lesen Sie die für Ihr Innengerätemodell gültigen Informationen.

Innengeräte



Bedienungsanweisung

Bedienelemente und Funktionen der Kabel-Fernbedienung (Zubehör)

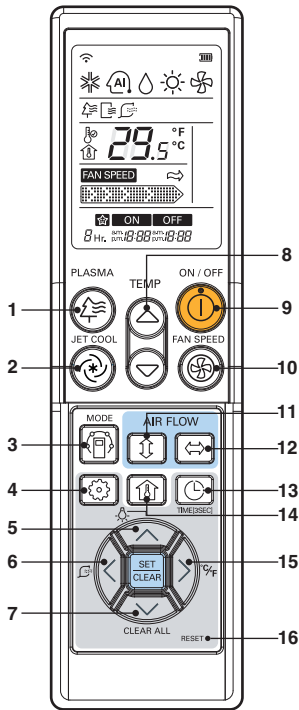


1. Betriebsanzeige
2. Taste für Temperatureinstellung
 - Diese Taste dient nicht zum Einstellen der Raumtemperatur, sondern zum Einstellen der Temperatur der Abluft.
3. Taste für Lüftergeschwindigkeit
 - Die Lüftergeschwindigkeit ist in drei Stufen einstellbar.
 - Die Stufen Mittel und Niedrig sind gleich
4. NETZSCHALTER
5. Betriebswahltaste
6. Empfangssensor für kabellose Fernbedienung
 - Mit bestimmten Geräten können keine Funksignale empfangen werden.
7. Luftstrom-Taste
8. Taste für Zusatzfunktionen
9. Funktionswahltaste
10. Belüftungstaste
11. Programmierung
12. Tasten Auf, Ab, Links, Rechts
 - Drücken Sie zur Anzeige der Raumtemperatur die Taste .
13. Taste für Raumtemperatur
 - Anzeige der mit der Fernbedienung gemessenen Raumtemperatur.
 - Die Raumtemperatur kann mit dieser Taste nicht geändert werden.
 - Für Modelle mit Frischluftzufuhr wird nur die Temperatur im Umgebungsbereich der Fernbedienung angezeigt.
14. Taste Einstellung/Abbrechen
15. Beenden-Taste

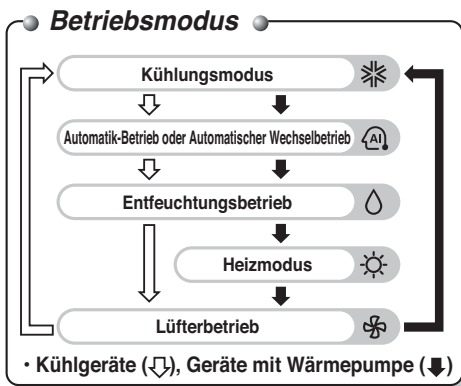
- ※ Bestimmte angezeigte Funktionen sind je nach Produktmodell u. U. nicht möglich.
- ※ Falls die Kabel-Fernbedienung nicht angeschlossen wurde, wird für die Raumtemperatur ein nicht relevanter Wert angezeigt.

**Modell: PQRCVSL0 (Schwarz)
PQRCVSL0QW (Weiß)**

Funkfernführung (Option)



PQWRCDF0 (Nur Kühlung)
PQWRHDF0 (Wärmepumpe)



1. Plasma-taste (optional)

Ein- und Ausschalten der Plasma-Reinigungsfunktion.

2. Schnellkühl-taste

Die Schnellkühlung wird mit extrem hohe Lüftergeschwindigkeit durchgeführt.

3. Betriebswahltaste

Auswahl des Betriebsmodus.

4. Funktionswahltaste

Programmieren und Löschen der automatischen oder intelligenten Reinigungsfunktion.

5. Taste für lcd-helligkeit (optional)

Einstellen der Helligkeit der LED-Anzeige.

6. Taste smart clean (optional)

Starten und Beenden der intelligenten Reinigungsfunktion.

7. Taste alle löschen

Sämtliche Timer löschen.

8. Taste zur einstellung der raumtemperatur

Einstellung der Raumtemperatur.

9. Netzschalter

Ein-/Ausschalten des Gerätes.

10. Wahltaste lüftergeschwindigkeit innengerät

Dient zur Auswahl der Lüftergeschwindigkeit niedrig, mittel, hoch und Chaos.

11. Auto-schwingen-taste

Ein- und Ausschalten der Luftklappenbewegung sowie Einstellung der gewünschten Luftstromrichtung oben/unten.

12. Taste zur einstellung der horizontalen luftstromrichtung (optional)

Einstellung der gewünschten horizontalen Luftstromrichtung.

13. Taste timer und uhrzeit einstellen

Einstellung der Ein- und Ausschaltzeit des Gerätes.

14. Taste zur überprüfung der raumtemperatur

Anzeige der aktuellen Raumtemperatur.

15. Umschalttaste °C/F

Umschalten der Temperaturanzeige zwischen Celsius und Fahrenheit.

16. Reset-taste

Zurücksetzen der Fernbedienung.

Wartung und Service

⚠ ACHTUNG

Bevor Sie irgendwelche Wartung usw. ausführen, das Gerät immer zuerst vom Stromnetz trennen.

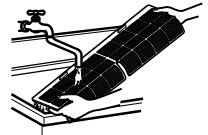
Folgende Mittel dürfen nicht verwendet werden:

- Wasser mit einer höheren Temperatur als 40°C kann Verformungen und Verfärbungen verursachen.
- Flüchtige Reinigungsmittel können die Oberfläche des Klimagerätes angreifen.



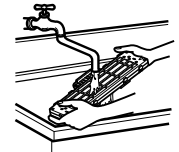
Luftfilter

Die Luftfilter hinter der Frontblende/dem Vorgitter sollten alle zwei Wochen überprüft und je nach Bedarf gereinigt werden. Hinweise zum Herausnehmen der Filter können Sie den Abbildungen für jedes Modell entnehmen. Reinigen Sie die Filter mit einem Staubsauger oder mit einer warmen Seifenlösung. Wischen Sie die Filter bei hartnäckigen Verschmutzungen mit lauwarmem Wasser und leichtem Reinigungsmittel ab. Lassen Sie die Filter gründlich trocknen und setzen Sie sie wieder in das Gerät ein.



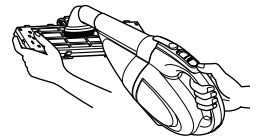
Plasmafilter

Die Plasmafilter befinden sich hinter dem Luftfilter und sollten alle drei Monate überprüft und je nach Bedarf gereinigt werden. Hinweise zum Herausnehmen der Filter können Sie den Abbildungen für jedes Modell entnehmen. Reinigen Sie die Filter mit einem Staubsauger. Entfernen Sie hartnäckige Verschmutzungen mit Wasser, lassen Sie die Filter trocknen und setzen Sie sie wieder ein.



Desodorierungsfiler

Nehmen Sie die Desodorierungsfiler hinter dem Luftfilter heraus, lassen Sie sie zwei Stunden lang in die Sonne liegen und setzen Sie sie danach wieder in das Gerät ein.



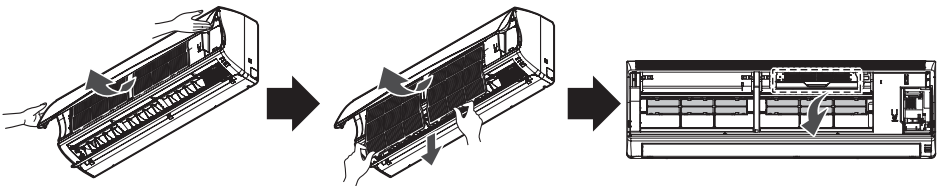
Herausnehmen der Filter

Die Frontblende kann, je nach Klimagerätemodell, auf die beiden folgenden Arten geöffnet werden:

Modell 1: Öffnen Sie die Frontblende, wie in der Abbildung gezeigt.

Ziehen Sie die Filterhalterung zum Herausnehmen des Luftfilters leicht nach vorne.

Nehmen Sie den Luftfilter heraus und ziehen Sie den Plasma- sowie den Desodorierungsfiler leicht nach vorn heraus.



⚠ ACHTUNG

Den Plasmafilter während der ersten 10 Sekunden nach dem Öffnen des Innengitters nicht berühren. Es besteht Stromschlaggefahr.

Wenn Sie das Klimagerät länger nicht benutzen wollen

Wenn Sie das Gerät länger außer Betrieb nehmen möchten.

- 1** Lassen Sie das Klimagerät für ca. 2 - 3 Stunden mit folgenden Einstellungen laufen.
 - Betriebsart: Lüfterbetrieb.
 - Dadurch trocknen die internen Bauteile.

- 2** Den Netzstecker ziehen.



VORSICHT

Wenn Sie das Klimagerät länger nicht benutzen wollen, sollten Sie den Netzstecker ziehen.

Ansonsten könnte sich angesaugter Schmutz sammeln und einen Brand verursachen.

Wichtige Information

Der Zusammenhang zwischen Luftfilter und Ihrer Stromrechnung.

Verstopfte Luftfilter mindern die Kühlleistung des Gerätes, und 6% der elektrischen Leistung für den Betrieb des Klimageräts gehen verloren.

Wenn Sie das Klimagerät wieder einschalten möchten.

- 1** Reinigen Sie den Luftfilter und setzen Sie ihn in die Inneneinheit ein. (siehe Seite 10 für dessen Reinigung)

- 2** Achten Sie darauf, dass die Lufteinlässe und -auslässe der Innen-/Außeneinheit nicht verstopft sind.

- 3** Achten Sie darauf, dass das Massekabel ordnungsgemäß angeschlossen ist. Es kann an der Inneneinheit angeschlossen werden.

Hinweisen für den Betrieb

Kühlen Sie das Zimmer nicht übermäßig.

Dies schadet Ihrer Gesundheit und verschwendet Energie.

Achten Sie darauf, dass Türen und Fenster gut geschlossen sind.

Öffnen Sie Türen und Fenster so wenig wie möglich, um die kühle Luft im Zimmer zu behalten.

Lassen Sie Rolläden und Gardinen geschlossen.

Lassen Sie keinen direkten Sonnenschein ins Zimmer, wenn das Klimagerät läuft.

Reinigen Sie den Luftfilter regelmäßig.

Falls der Luftfilter verstopft ist, wird hierdurch der Luftstrom reduziert und die Kühlleistung und Luftfeuchtigkeit nehmen ab. Reinigen Sie diese mindestens einmal alle zwei Wochen.

Sorgen Sie für eine gleichmäßige Raumtemperatur.

Stellen Sie die vertikale und horizontale Luftströmungen so ein, dass eine gleichmäßige Raumtemperatur gewährleistet wird.

Lüften Sie das Zimmer regelmäßig.

Da die Fenster immer geschlossen bleiben, ist es zu empfehlen, diese ab und zu zu öffnen und das Zimmer zu lüften.

Bevor Sie den Kundendienst verständigen...



Tips bei eventuellen Problemen! Sparen sie Zeit und Geld!

Wenden Sie sich bitte an Ihren Händler.

<p>Das Klimagerät funktioniert nicht.</p> <ul style="list-style-type: none">• Haben Sie den Timer falsch programmiert?• Ist eine Sicherung durchgebrannt, oder hat der Schutzschalter angesprochen?	<p>Der Raum riecht merkwürdig.</p> <ul style="list-style-type: none">• Könnte der Geruch auch aus dem Raum selbst stammen (feuchte Wände, Teppiche, Möbel, Kleidung)?	<p>Es scheint, dass Kondenswasser aus dem Klimagerät tropft</p> <ul style="list-style-type: none">• Kondenswasser bildet sich immer beim Kühlen eines warmen Raumes.	<p>Vor dem Neustart setzt das Klimagerät für drei Minuten aus.</p> <ul style="list-style-type: none">• Der Schutzmechanismus sieht dies so vor.• Warten Sie bitte, das Gerät arbeitet nach drei Minuten wieder von allein.
<p>Heizt oder kühlt nicht wie erwartet.</p> <ul style="list-style-type: none">• Luftfilter verschmutzt? Siehe Reinigungsanweisung en der Luftfilter.• Der Raum war möglicherweise vor dem Einschalten des Klimageräts sehr warm. Geben Sie dem Gerät noch etwas Zeit zu abkühlen.• Wurde die Temperatur falsch eingestellt?• Ist der Lufteinlass oder -auslass der Inneneinheit blockiert?	<p>Klimagerät macht Geräusche.</p> <ul style="list-style-type: none">• Falls das Geräusch wie fließendes Wasser klingt:<ul style="list-style-type: none">-Dies ist das Geräusch des Freons, das als Kühlmittel durch das Gerät fließt.• Bei einem Geräusch, dass wie in die Atmosphäre entweichende Druckluft klingt.<ul style="list-style-type: none">-Das Wasser, welches der Luft entzogen wurde, wird auf diese Weise vom System verarbeitet.	<p>Knackende Geräusche hörbar.</p> <ul style="list-style-type: none">• Dieses Geräusch entsteht beim Ausdehnen/Zusammenziehen der Frontverkleidungsteile im Zuge der auftretenden Temperaturunterschiede. <p>Filteranzeige (LED) eingeschaltet.</p> <ul style="list-style-type: none">• Reinigen Sie den Filter, drücken Sie die Timer-Taste und die Taste der Kabelfernbedienung gleichzeitig für 3 Sekunden.	<p>Fernbedienungsanzeige blass oder gar keine Anzeige.</p> <ul style="list-style-type: none">• Sind die Batterien leer?• Sind die Batterien verkehrt eingelegt (Polung)?

HINWEIS

WASSERDICHTIGKEIT: Die Außeneinheit dieses Geräts ist **WASSERDICHT**. Die Inneneinheit ist nicht wasserdicht und sollte nicht unnötig Wasser ausgesetzt werden.

