

ΕΓΧΕΙΡΙΔΙΟ ΧΡΗΣΤΗ ΚΛΙΜΑΤΙΣΤΙΚΉ ΔΩΜΑΤΙΟΥ

Παρακαλούμε, διαβάστε με προσοχή το παρόν εγχειρίδιο,
πριν θέσετε σε λειτουργία το σετ, και φυλάξτε το για μελλοντική αναφορά.

Τύπος: Wall mounted

ΠΙΝΑΚΑΣ ΠΕΡΙΕΧΟΜΕΝΩΝ

Προφυλάξεις ασφαλείας.....3

Πριν από τη λειτουργία6

Οδηγίες χειρισμού.....8

Συντήρηση και Επισκευή10

Πριν καλέσετε την υπηρεσία
σέρβις12



ΓΙΑ ΤΑ ΑΡΧΕΙΑ ΣΑΣ

Γράψτε το μοντέλο και το σειριακό αριθμό εδώ:

Μοντέλο #

Σειριακός αριθμός #

Μπορείτε να τα βρείτε στην ετικέτα στο πλαϊνό τμήμα της μονάδας.

Όνομα εμπόρου

Ημερομηνία αγοράς

■ Συράψτε την απόδειξη σας σε αυτή τη σελίδα σε περίπτωση που χρειαστεί να αποδείξετε την ημερομηνία αγοράς ή για ζητήματα σχετικά με την εγγύηση.



ΔΙΑΒΑΣΤΕ ΤΟ ΠΑΡΟΝ ΕΓΧΕΙΡΙΔΙΟ

Στο εσωτερικό θα βρείτε πολλές χρήσιμες υποδείξεις για τον τρόπο σωστής χρήσης και συντήρησης του κλιματιστικού.

Μια μικρή προληπτική φροντίδα από μέρους σας θα μπορούσε να σας εξοικονομήσει πολύ χρόνο και χρήματα αναφορικά με τη διάρκεια ζωής του κλιματιστικού σας.

Θα βρείτε πολλές απαντήσεις σε κοινά προβλήματα στον πίνακα με τις συμβουλές επίλυσης προβλημάτων.

Αν πρώτα εξετάσετε τον πίνακα με τις συμβουλές επίλυσης προβλημάτων, ενδέχεται να μην χρειαστεί καθόλου να καλέσετε την υπηρεσία σέρβις.



ΠΡΟΦΥΛΑΞΕΙΣ

- Επικοινωνήστε με τον εξουσιοδοτημένο τεχνικό για την επισκευή ή συντήρηση της μονάδας.
- Επικοινωνήστε με τον εφαρμοστή για την εγκατάσταση της μονάδας.
- Το κλιματιστικό δεν προορίζεται για χρήση από μικρά παιδιά ή ανάπηρους χωρίς επίβλεψη.
- Τα μικρά παιδιά θα πρέπει να επιβλέπονται για να εξασφαλιστεί ότι δεν παίζουν με το κλιματιστικό.
- Όταν το καλώδιο τροφοδοσίας πρέπει να αντικατασταθεί, η εργασία αντικατάστασης θα πραγματοποιηθεί μόνο από το εξουσιοδοτημένο προσωπικό χρησιμοποιώντας τα αυθεντικά ανταλλακτικά.
- Οι εργασίες εγκατάστασης πρέπει να πραγματοποιηθούν σύμφωνα με τον Εθνικό Κώδικα Ηλεκτρισμού από το κατάλληλο και εξουσιοδοτημένο προσωπικό μόνο.



Προφυλάξεις ασφαλείας

Για την αποφυγή τραυματισμών του χρήστη ή των άλλων ατόμων και την πρόκληση βλάβη της ιδιοκτησίας, θα πρέπει να ακολουθούνται οι ακόλουθες οδηγίες.

■ Η λανθασμένη χρήση λόγω της άγνοιας των οδηγιών θα προκαλέσει βλάβη ή καταστροφή. Η σοβαρότητα ταξινομείται σύμφωνα με τις ακόλουθες ενδείξεις.



ΠΡΟΕΙΔΟΠΟΙΗΣΗ

Το σύμβολο αυτό υποδεικνύει την πιθανότητα θανάτου ή σοβαρού τραυματισμού.



ΠΡΟΣΟΧΗ

Το σύμβολο αυτό υποδεικνύει την πιθανότητα τραυματισμού ή πρόκλησης βλάβης μόνο στην ιδιοκτησία.

■ Η σημασία των συμβόλων που χρησιμοποιούνται στο παρόν εγχειρίδιο είναι αυτές που δίνονται παρακάτω.



Βεβαιωθείτε ότι δεν θα το κάνετε.



Βεβαιωθείτε ότι τηρείτε τις οδηγίες.



ΠΡΟΕΙΔΟΠΟΙΗΣΗ

■ Εγκατάσταση

Μην χρησιμοποιείτε ελαττωματικό ή ακατάλληλο διακόπτη. Χρησιμοποιήστε τη συσκευή σε ένα έγκριτο κύκλωμα.

• Υπάρχει κίνδυνος πυρκαγιάς ή ηλεκτροπληξίας.

Εγκαταστήστε το πίνακα και το κάλυμμα του κουτιού ελέγχου με ασφάλεια.

• Υπάρχει κίνδυνος πυρκαγιάς ή ηλεκτροπληξίας.

Μην τροποποιείτε ή επεκτείνετε το καλώδιο τροφοδοσίας.

• Υπάρχει κίνδυνος πυρκαγιάς ή ηλεκτροπληξίας.

Για την εγκατάσταση, επικοινωνείτε πάντα με τον αντιπρόσωπο ή τον Εξουσιοδοτημένο Κέντρο Σέρβις.

• Υπάρχει κίνδυνος πυρκαγιάς, ηλεκτροπληξίας, έκρηξης ή τραυματισμού.

Για τις ηλεκτρικές εργασίες, επικοινωνήστε με τον αντιπρόσωπο, τον πωλητή ή τον εξειδικευμένο τεχνικό, ή με ένα Εξουσιοδοτημένο Κέντρο Σέρβις.

• Μην αποσυναρμολογείτε ή επισκευάζετε το προϊόν.

Εγκαθιστάτε πάντα ένα έγκριτο κύκλωμα και διακόπτη.

• Η λανθασμένη καλωδίωση ή εγκατάσταση θα μπορούσε να προκαλέσει πυρκαγιά ή ηλεκτροπληξία.

Μην εγκαθιστάτε, αφαιρείτε ή επαναγκαθιστάτε την μονάδα μόνοι σας (πελάτες).

• Υπάρχει κίνδυνος πυρκαγιάς, ηλεκτροπληξίας, έκρηξης ή τραυματισμού.

Μην εγκαθιστάτε το προϊόν σε ελαττωματική βάση εγκατάστασης.

• Θα μπορούσε να προκληθεί τραυματισμός, ατύχημα ή βλάβη του προϊόντος.

Γειώνετε πάντα το προϊόν.

• Υπάρχει κίνδυνος πυρκαγιάς ή ηλεκτροπληξίας.

Χρησιμοποιήστε το σωστά διαβαθμισμένο διακόπτη ή ασφάλεια.

• Υπάρχει κίνδυνος πυρκαγιάς ή ηλεκτροπληξίας.

Να είστε προσεκτικοί όταν αποσυναρμολογείτε και εγκαθιστάτε το προϊόν.

• Οι αιχμηρές άκρες θα μπορούσε να προκαλέσουν τραυματισμό. Προσέξτε ιδιαίτερα τις άκρες του κιβωτίου και τα πτερύγια του πυκνωτή και του εξατμιστή.

Βεβαιωθείτε ότι ο χώρος εγκατάστασης δεν μειώνεται με την πάροδο του χρόνου.

• Αν η βάση καταρρεύσει, το κλιματιστικό είναι δυνατόν να πέσει, προκαλώντας ζημία στην ιδιοκτησία, στο προϊόν και προσωπικό τραυματισμό.

■ Λειτουργία

Μην αφήνετε το κλιματιστικό να λειτουργεί για μεγάλο χρονικό διάστημα όταν η υγρασία είναι αυξημένη και όταν έχετε αφήσει ανοιχτή μια πόρτα ή ένα παράθυρο.

- Ενδέχεται να υπάρξει συμπύκνωση υγρασίας και να βρέξει ή να καταστρέψει τα έπιπλα.

Μην συνδέετε ή αποσυνδέετε το θύσμα παροχής ρεύματος κατά τη λειτουργία.

- Υπάρχει κίνδυνος πυρκαγιάς ή ηλεκτροπληξίας

Μην αφήνετε να τρέχει νερό κοντά στα ηλεκτρικά μέρη.

- Υπάρχει κίνδυνος πυρκαγιάς, βλάβης του προϊόντος ή ηλεκτροπληξίας.

Σε περίπτωση διαρροής εύφλεκτου αερίου, κλείστε την παροχή αερίου και ανοίξτε ένα παράθυρο για εξαερισμό πριν να ενεργοποιήσετε το προϊόν.

- Μην χρησιμοποιείτε το τηλέφωνο ή ανοίγετε ή κλείνετε διακόπτες. Υπάρχει κίνδυνος έκρηξης ή πυρκαγιάς.

Μην ανοίγετε τη σχάρα εισόδου του προϊόντος κατά τη διάρκεια της λειτουργίας. (Μην αγγίζετε το ηλεκτροστατικό φίλτρο, εφόσον διαθέτει ένα η μονάδα)

- Υπάρχει κίνδυνος σωματικού τραυματισμού, ηλεκτροπληξίας ή βλάβης του προϊόντος.

Κατά καιρούς αερίζετε το προϊόν σε περίπτωση που χρησιμοποιείται μαζί με σόμπα κτλ.

- Υπάρχει κίνδυνος πυρκαγιάς ή ηλεκτροπληξίας

Όταν το προϊόν δεν χρησιμοποιείται για μεγάλο χρονικό διάστημα, αποσυνδέστε το φιν τροφοδοσίας ή κλείστε το διακόπτη.

- Υπάρχει κίνδυνος καταστροφής ή βλάβης του προϊόντος ή ακούσιας λειτουργίας.

Φροντίστε να βεβαιωθείτε ότι το καλώδιο τροφοδοσίας δεν έχει τραβηχτεί προς τα έξω ή δεν είναι κατεστραμμένο κατά τη λειτουργία.

- Υπάρχει κίνδυνος πυρκαγιάς ή ηλεκτροπληξίας

Μην αγγίζετε (χειρίζεστε) το προϊόν με βρεγμένα χέρια.

- Υπάρχει κίνδυνος πυρκαγιάς ή ηλεκτροπληξίας

Μην αποθηκεύετε ή χρησιμοποιείτε εύφλεκτο αέριο ή καύσιμα κοντά στο προϊόν.

- Υπάρχει κίνδυνος πυρκαγιάς ή βλάβης του προϊόντος

Σε περίπτωση που από το προϊόν ακούγονται περιεργοί ήχοι, ή θγαίνει καπνός. Απενεργοποιήστε το διακόπτη ή αποσυνδέστε το καλώδιο τροφοδοσίας.

- Υπάρχει κίνδυνος ηλεκτροπληξίας ή πυρκαγιάς

Σε περίπτωση που το προϊόν θραχί (πλημμυρίσει ή καλυφθεί με νερό) επικοινωνήστε με ένα Εξουσιοδοτημένο Κέντρο σέρβις.

- Υπάρχει κίνδυνος πυρκαγιάς ή ηλεκτροπληξίας

Μην τοποθετείτε οτιδήποτε πάνω στο καλώδιο τροφοδοσίας.

- Υπάρχει κίνδυνος πυρκαγιάς ή ηλεκτροπληξίας

Μην τοποθετείτε θερμάστρα ή άλλες συσκευές κοντά στο καλώδιο τροφοδοσίας.

- Υπάρχει κίνδυνος πυρκαγιάς ή ηλεκτροπληξίας

Μην χρησιμοποιείτε το προϊόν σε ένα ερμητικά κλειστό χώρο για μεγάλο χρονικό διάστημα.

- Ενδέχεται να προκύψει έλλειψη οξυγόνου.

Σταμάτησε τη λειτουργία και κλείστε το παράθυρο στη διάρκεια καταιγίδας ή τυφώνα. Αν είναι δυνατόν αφαιρέστε το προϊόν από το παράθυρο πριν από την άφιξη του τυφώνα.

- Υπάρχει κίνδυνος πρόκλησης ζημίας στην ιδιοκτησία, βλάβης του προϊόντος ή ηλεκτροπληξίας

Φροντίστε να μην μπει νερό στο προϊόν.

- Υπάρχει κίνδυνος πυρκαγιάς, ηλεκτροπληξίας ή βλάβης του προϊόντος.

Διακόψτε την παροχή ρεύματος κατά τον καθαρισμό ή τη συντήρηση του προϊόντος.

- Υπάρχει κίνδυνος πυρκαγιάς ή ηλεκτροπληξίας

Βεβαιωθείτε ότι δεν είναι δυνατόν να πατηθεί ή να πέσει κάποιος πάνω στην εξωτερική μονάδα.

- Αυτό θα μπορούσε να καταλήξει σε προσωπικό τραυματισμό και βλάβη του προϊόντος.

⚠ ΠΡΟΣΟΧΗ

■ Εγκατάσταση

Ελέγχετε πάντα για διαρροή αέριου (ψυκτικού) μετά την εγκατάσταση ή επισκευή του προϊόντος.

- Τα χαμηλά επίπεδα ψυκτικού θα μπορούσε να προκαλέσουν βλάβη του προϊόντος.

Εγκαταστήστε το σωλήνα αποστράγγισης για να εξασφαλίσετε ότι γίνεται σωστή αποστράγγιση του νερού.

- Μια κακή σύνδεση θα μπορούσε να προκαλέσει διαρροή νερού.

Διατηρήστε το επίπεδο ίσιο κατά την εγκατάσταση του προϊόντος.

- Για την αποφυγή κραδασμών ή διαρροής νερού.

Μην εγκαθιστάτε το προϊόν σε μέρος όπου ο θόρυβος ή ο ζεστός αέρας που εξέρχεται από την εξωτερική μονάδα θα μπορούσε να βλάπτει τους γείτονες.

- Θα μπορούσε να προκαλέσει πρόβλημα στους γείτονες.

Για την ανύψωση και μεταφορά του προϊόντος απαιτούνται δύο ή περισσότερα άτομα.

- Αποφύγετε τον προσωπικό τραυματισμό.

Μην εγκαθιστάτε το προϊόν σε μέρος όπου θα είναι άμεσα εκτεθειμένο σε θαλασσινό αέρα (ψεκασμός με αλάτι).

- Θα μπορούσε να προκληθεί διάβρωση στο προϊόν. Η διάβρωση, ιδιαίτερα στον συμπυκνωτή και τα πτερύγια του εξατμιστή, θα μπορούσε να προκαλέσει δυσλειτουργία του προϊόντος ή ανεπαρκή λειτουργία.

ΕΜΗΝΙΚΑ

■ Λειτουργία

Μην εκθέτετε το δέρμα απευθείας σε ψυχρό αέρα για μεγάλο χρονικό διάστημα. (Μην κάθεστε κοντά στο ρεύμα αέρος)

- Αυτό θα μπορούσε να βλάψει την υγεία σας)

Χρησιμοποιήστε ένα μαλακό πανί για τον καθαρισμό. Μην χρησιμοποιείτε σκληρά καθαριστικά ή διαλυτικά κτλ.

- Υπάρχει κίνδυνος πυρκαγιάς, ηλεκτροπληξίας, ή βλάβης στα πλαστικά μέρη του προϊόντος.

Εισάγετε πάντα το φίλτρο με ασφάλεια. Καθαρίζετε το φίλτρο ανά δύο εβδομάδες ή συχνότερα αν χρειαστεί.

- Ένα βρώμικο φίλτρο μειώνει την αποδοτικότητα του κλιματιστικού και θα μπορούσε να προκαλέσει δυσλειτουργία ή βλάβη.

Χρησιμοποιήστε ένα σταθερό σκαμνί ή σκάλα όταν καθαρίζετε ή συντηρείτε το προϊόν.

- Να είστε προσεκτικοί και να αποφεύγετε τους τραυματισμούς.

Μην χρησιμοποιείτε το προϊόν για ειδικούς σκοπούς, όπως διατήρηση φαγητών, έργων τέχνης κτλ. Αποτελεί ένα καταναλωτικό κλιματιστικό και όχι ένα σύστημα ψύξης ακριθείας.

- Υπάρχει κίνδυνος βλάβης ή απώλειας της ιδιοκτησίας.

Μην αγγίζετε τα μεταλλικά μέρη του προϊόντος όταν αφαιρείτε το φίλτρο αέρα. Είναι ιδιαίτερα αιχμηρά.

- Υπάρχει κίνδυνος προσωπικού τραυματισμού.

Μην εισάγετε τα χέρια σας ή άλλα αντικείμενα στην είσοδο ή την έξοδο του αέρα ενώ το προϊόν είναι σε λειτουργία.

- Υπάρχουν κοφτερά και κινούμενα μέρη που θα μπορούσαν να σας τραυματίσουν.

Αντικαταστήστε τις παλιές μπαταρίες στο τηλεχειριστήριο με καινούριες του ίδιου τύπου. Μην αναμειγνύετε παλιές και καινούριες μπαταρίες ή διαφορετικούς τύπους μπαταριών.

- Υπάρχει κίνδυνος πυρκαγιάς ή ηλεκτροπληξίας.

Μην μπλοκάρτε την είσοδο ή την έξοδο ροής του αέρα.

- Θα μπορούσε να προκληθεί βλάβη στο προϊόν.

Μην πατάτε ή τοποθετείτε οτιδήποτε πάνω στο προϊόν. (εξωτερικές μονάδες)

- Υπάρχει κίνδυνος προσωπικού τραυματισμού και βλάβης του προϊόντος.

Μην πίνετε το νερό που θγαίνει από το προϊόν.

- Δεν είναι υγιεινό και θα μπορούσαν να σας προκαλέσει σοβαρά προβλήματα υγείας.

Μην επαναφορτίσετε ή αποσυναρμολογείτε τις μπαταρίες. Μην ρίχνετε τις μπαταρίες στη φωτιά.

- Μπορεί να καούν ή να εκραγούν.

Εάν το υγρό των μπαταριών πέσει πάνω στο δέρμα ή τα ρούχα σας πλυθείτε καλά με καθαρό νερό. Μην χρησιμοποιείτε το τηλεχειριστήριο εφόσον οι μπαταρίες έχουν διαρροή.

- Τα χημικά των μπαταριών θα μπορούσαν να προκαλέσουν εγκαύματα ή άλλους κινδύνους για την υγεία,

Σε περίπτωση κατάποσης του υγρού των μπαταριών, βουρτσίστε τα δόντια σας και επισκεφτείτε ένα γιατρό. Μην χρησιμοποιείτε το τηλεχειριστήριο εφόσον οι μπαταρίες έχουν διαρροή

- Τα χημικά των μπαταριών θα μπορούσαν να προκαλέσουν εγκαύματα ή άλλους κινδύνους για την υγεία,

Πριν από τη λειτουργία

Προετοιμασία για τη λειτουργία

1. Επικοινωνήστε με έναν ειδικό για την εγκατάσταση.
2. Χρησιμοποιείστε ένα έγκριτο κύκλωμα.

Χρήση

1. Η άμεση έκθεση στο ρεύμα του αέρα για μια παρατεταμένη περίοδο θα μπορούσε να είναι επιζήμια για την υγεία σας. Μην εκθέτετε τους ενοίκους, τα κατοικίδια ή τα φυτά στη άμεση ροή του αέρα για παρατεταμένες χρονικές περιόδους.
2. Εξαιτίας του ενδεχόμενου έλλειψης οξυγόνου, αερίζετε το δωμάτιο εάν χρησιμοποιείται μαζί με θερμάστρες ή άλλες συσκευές θέρμανσης.
3. Μην χρησιμοποιείτε το κλιματιστικό για μη καθορισμένους ειδικούς σκοπούς (πχ συντήρηση συσκευών ακριβείας, τροφίμων, κατοικίδιων, φυτών και έργων τέχνης κτλ). Αυτή η χρήση θα μπορούσε να καταστρέψει τα αντικείμενα.

Καθαρισμός και συντήρηση

1. Μην αγγίζετε τα μεταλλικά μέρη της μονάδας όταν αφαιρείτε το φίλτρο. Είναι δυνατόν να προκληθούν τραυματισμοί κατά τον χειρισμό των αιχμηρών μεταλλικών άκρων.
2. Μην χρησιμοποιείτε νερό για τον καθαρισμό του εσωτερικού του κλιματιστικού. Η έκθεση στο νερό μπορεί να καταστρέψει την μόνωση, με κίνδυνο πρόκλησης ηλεκτροπληξίας.
3. Όταν καθαρίζετε τη μονάδα, βεβαιωθείτε πρώτα ότι ο διακόπτης είναι σβηστός και η τροφοδοσία αποσυνδεδεμένη. Ο ανεμιστήρας περιστρέφεται με πολύ υψηλή ταχύτητα κατά τη λειτουργία. Υπάρχει η πιθανότητα τραυματισμού σε περίπτωση που η τροφοδοσία της μονάδας ξεκινήσει κατά λάθος ενώ καθαρίζετε τα εσωτερικά μέρη της μονάδας.

Σέρβις

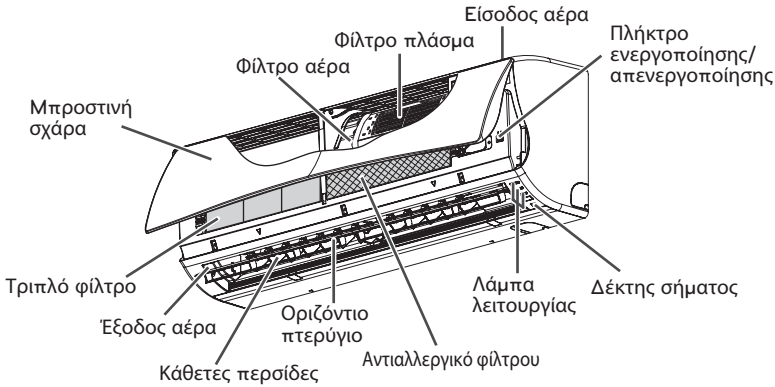
Για την επισκευή και συντήρηση, επικοινωνήστε με τον εξουσιοδοτημένο αντιπρόσωπο σέρβις.

Παρουσίαση Προϊόντος

Πρόκειται για μία σύντομη παρουσίαση των εσωτερικών συσκευών.

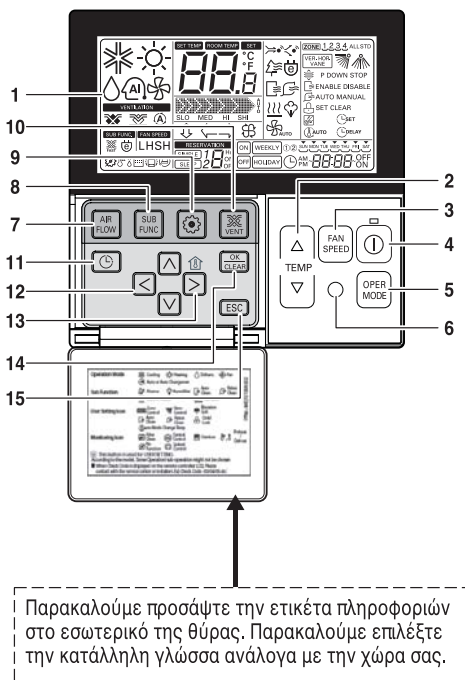
Παρακαλούμε δείτε τις συγκεκριμένες πληροφορίες για τον τύπο της εσωτερικής σας μονάδας.


Εσωτερικές Συσκευές



Οδηγίες χειρισμού

Όνομα και λειτουργία του ενσύρματου χειριστηρίου (Αξεσουάρ)



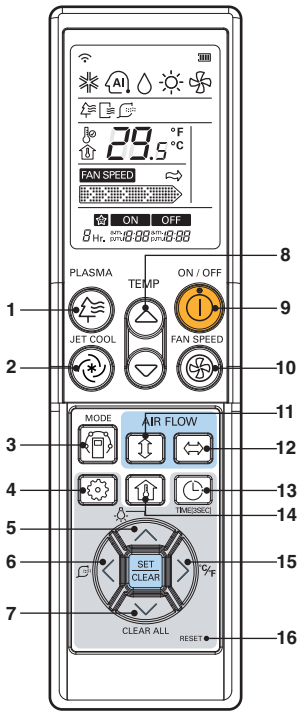
1. Οθόνη ένδειξης λειτουργίας
2. Πλήκτρο ρύθμισης θερμοκρασίας
 - Δεν θα ρυθμίσει την θερμοκρασία δωματίου αλλά την θερμοκρασία εξόδου αέρα.
3. Πλήκτρο ταχύτητας ανεμιστήρα
 - Η Ταχύτητα Ανεμιστήρα έχει 3 Στάδια.
 - Το Μέσο και το Χαμηλό στάδιο είναι ίδια.
4. Πλήκτρο ΕΝΕΡΓΟΠΟΙΗΣΗΣ/ΑΠΕΝΕΡΓΟΠΟΙΗΣΗΣ
5. Πλήκτρο επιλογής τρόπου λειτουργίας
6. Δέκτης ασύρματου τηλεχειριστηρίου
 - Κάποια προϊόντα δεν λαμβάνουν τα ασύρματα σήματα.
7. Πλήκτρο ροής αέρα
8. Πλήκτρο υπό-λειτουργίας
9. Πλήκτρο ρύθμισης λειτουργίας
10. Πλήκτρο εξαερισμού
11. Παρακράτηση
12. Πλήκτρο άνω, κάτω, αριστερά, δεξιά
 - Για να ελέγξετε την θερμοκρασία δωματίου, πιέστε το πλήκτρο ().
13. Πλήκτρο θερμοκρασίας δωματίου
 - Προβάλλει μόνον την θερμοκρασία δωματίου του αισθητήρα τηλεχειριστηρίου.
 - Δεν υπάρχει έλεγχος της θερμοκρασίας δωματίου.
 - Στην περίπτωση της μονάδας εισόδου φρέσκο υ αέρα, προβάλλεται μόνον η θερμοκρασία γύρω από το τηλεχειριστήριο.
14. Πλήκτρο Ρύθμισης/Ακύρωσης
15. Πλήκτρο εξόδου

* Κάποιες λειτουργίες ενδέχεται να μην λειτουργούν και να μην προβάλλονται ανάλογα με το είδος του προϊόντος.

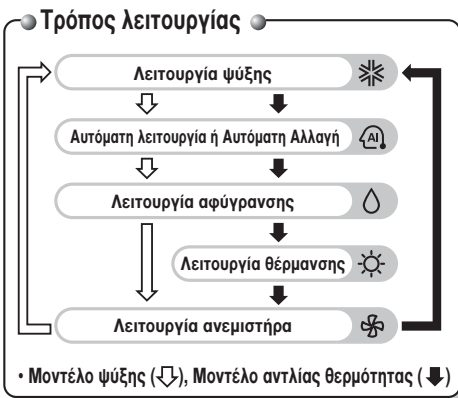
* Θα προβάλλει παράδοση τιμή θερμοκρασίας δωματίου εάν το ενσύρματο χειριστήριο δεν είναι συνδεδεμένο.

Μοντέλο : PQRCVSL0 (Μαύρο Χρώμα)
PQRCVSL0QW (Λευκό Χρώμα)

Όνομα και λειτουργία του ενσύρματου τηλεχειριστηρίου (προαιρετικό)



PQWRCDF0 (ψύξη μόνο)
PQWRHDF0 (αντλία θέρμανσης)



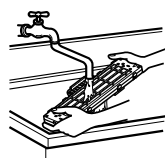
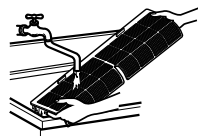
- 1. Πλήκτρο plasma (προαιρετικό)**
Χρησιμοποιείται για την εκκίνηση ή διακοπή της λειτουργίας καθαρισμού-plasma.
- 2. Πλήκτρο Jet cool**
Γρήγορη ψύξη με τη λειτουργία του ανεμιστήρα σε ιδιαίτερα μεγάλη ταχύτητα.
- 3. Πλήκτρο επιλογής τρόπου λειτουργίας**
Χρησιμοποιείται για την επιλογή του τύπου λειτουργίας
- 4. Πλήκτρο ρύθμισης λειτουργίας**
Χρησιμοποιείται για τη ρύθμιση ή ακύρωση του αυτόματου ή έξυπνου καθαρισμού.
- 5. Πλήκτρο φωτεινότητας οθόνης LCD (προαιρετικό)** Χρησιμοποιείται για την προσαρμογή της φωτεινότητας της οθόνης LCD.
- 6. Πλήκτρο έξυπνου καθαρισμού (προαιρετικό)**
Χρησιμοποιείται για την εκκίνηση ή διακοπή του έξυπνου καθαρισμού.
- 7. Πλήκτρο ακύρωσης**
Χρησιμοποιείται για την ακύρωση του χρονοδιακόπτη.
- 8. Πλήκτρο ρύθμισης θερμοκρασίας δωματίου**
Χρησιμοποιείται για την επιλογή της θερμοκρασίας δωματίου.
- 9. Πλήκτρο ενεργοποίησης/απενεργοποίησης**
Χρησιμοποιείται για την απενεργοποίηση/ενεργοποίηση της μονάδας
- 10. Πλήκτρο επιλογής της ταχύτητας του εσωτερικού ανεμιστήρα.**
Χρησιμοποιείται για την επιλογή της ταχύτητας του ανεμιστήρα σε τέσσερα επίπεδα, χαμηλό, μεσαίο, υψηλό και χάος
- 11. Πλήκτρο Auto swing**
Χρησιμοποιείται για την εκκίνηση ή διακοπή της λειτουργίας των περσίδων και για τη ρύθμιση του επιθυμητού ύψους κατεύθυνσης ροής του αέρα.
- 12. Πλήκτρο έλεγχου οριζόντιας κατεύθυνσης ροής το αέρα (προαιρετικό)**
Χρησιμοποιείται για τη ρύθμιση της κατεύθυνσης της οριζόντιας ροής αέρα.
- 13. Πλήκτρο χρονοδιακόπτη και ρύθμισης ώρας**
Χρησιμοποιείται για τη ρύθμιση της ώρας έναρξης και διακοπής και το χειρισμό της λειτουργίας ύπνου
- 14. Πλήκτρο ελέγχου θερμοκρασίας δωματίου**
Χρησιμοποιείται για τον έλεγχο της θερμοκρασίας δωματίου.
- 15. Πλήκτρο εναλλαγής ΓC/ΓF**
Χρησιμοποιείται για την εναλλαγή ένδειξης της θερμοκρασίας από βαθμούς Κελσίου σε Φαρενάιτ.
- 16. Πλήκτρο Reset (επαναφορά)**
Χρησιμοποιείται για την επαναφορά του τηλεχειριστηρίου.

Συντήρηση και Σέρβις

▲ ΠΡΟΣΟΧΗ

Πριν πραγματοποιήσετε οποιαδήποτε εργασία συντήρησης διακόψτε την παροχή ρεύματος στο σύστημα. Μην χρησιμοποιείτε ποτέ τα ακόλουθα:

- Νερό πιο ζεστό από 40°C.
Να μπορούσε να προκληθεί παραμόρφωση και/ή αποχρωματισμός
- Πτητικές ουσίες
Θα μπορούσε να προκληθεί βλάβη στις επιφάνειες του κλιματιστικού.



Φίλτρα αέρα

Τα φίλτρα αέρα πίσω από το μπροστινό πλαίσιο / σκάρα πρέπει να ελέγχονται και να καθαρίζονται κάθε 2 βδομάδες ή και πιο συχνά εάν είναι απαραίτητο.

Για να αφαιρέσετε τα φίλτρα δείτε τα επεξηγηματικά διαγράμματα για κάθε τύπο μοντέλου.

Καθαρίστε τα φίλτρα με μία ηλεκτρική σκούπα ή με ζεστό νερό με σαπούνι.

Εάν η βρωμιά δεν αφαιρείται εύκολα, πλύνετε με ένα απορρυπαντικό σε χλιαρό νερό.

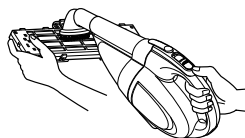
Στεγνώστε καλά στη σκιά μετά το πλύσιμο και εγκαταστήστε ξανά τα φίλτρα στη θέση τους.

Φίλτρα Πλάσμα

Πρέπει να ελέγχετε και να καθαρίζετε τα φίλτρα πλάσμα πίσω από το φίλτρο αέρα κάθε 3 μήνες ή πιο συχνά εάν είναι απαραίτητο.

Για να αφαιρέσετε τα φίλτρα δείτε τα επεξηγηματικά διαγράμματα για κάθε τύπο μοντέλου.

Καθαρίστε τα φίλτρα με μία ηλεκτρική σκούπα. Εάν είναι βρώμικα πλύνετε τα σε νερό και στεγνώστε τα καλά στη σκιά και τοποθετήστε τα ξανά στη θέση τους.



Αποσμητικά Φίλτρα

Αφαιρέστε τα αποσμητικά φίλτρα που βρίσκονται πίσω από τα φίλτρα αέρα και εκθέστε τα σε άμεση ηλιακή ακτινοβολία για 2 ώρες. Στη συνέχεια εισάγετε αυτά τα φίλτρα στην αρχική τους θέση.

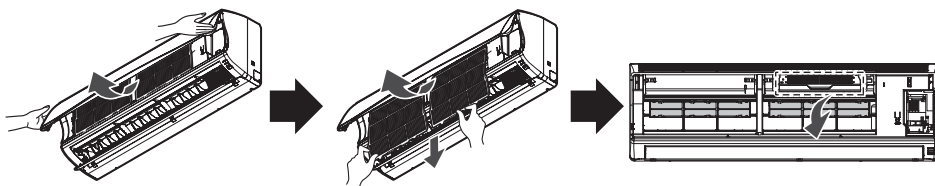
Αφαίρεση Φίλτρων

Δύο διαφορετικές μέθοδοι για το άνοιγμα του μπροστινού πλαισίου ανάλογα με τον τύπο του κλιματιστικού, όπως περιγράφονται παρακάτω

Τύπος 1: Ανοίξτε το μπροστινό πλαίσιο όπως φαίνεται.

Τραβήξτε τη λαβή του φίλτρου ελαφρώς προς τα έξω και αφαιρέστε το φίλτρο αέρα.

Μετά την αφαίρεση του φίλτρου αφαιρέστε το φίλτρο πλάσμα και το αποσμητικό φίλτρο τραβώντας τα ελαφρώς προς τα έξω.



▲ ΠΡΟΣΟΧΗ

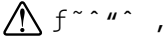
Μην αγγίζετε το φίλτρο πλάσμα μέσα σε 10 δευτερόλεπτα μετά το άνοιγμα της σκάρας, μπορεί να προκληθεί ηλεκτροπληξία.

Όταν δεν πρόκειται να χρησιμοποιήσετε το κλιματιστικό για ένα μεγάλο χρονικό διάστημα.

Όταν δεν πρόκειται να χρησιμοποιηθεί για ένα μεγάλο χρονικό διάστημα

- 1** Λειτουργήστε το κλιματιστικό με τις ακόλουθες ρυθμίσεις για 2 έως 3 ώρες.
- Τύπος λειτουργίας: λειτουργία ανεμιστήρα
 - Αυτό θα στεγνώσει τους εσωτερικούς μηχανισμούς.

2 Απενεργοποιήστε το διακόπτη



Απενεργοποιήστε το διακόπτη σε περίπτωση που δεν πρόκειται να χρησιμοποιήσετε το κλιματιστικό για ένα μεγάλο χρονικό διάστημα. Είναι δυνατό να συσσωρευτούν ακαθαρσίες και να προκληθεί πυρκαγιά.

Χρήσιμες πληροφορίες

Τα φίλτρα αέρα και ο λογαριασμός ηλεκτρικού Αν τα φίλτρα αέρα αποφραχτούν με σκόνη, η ικανότητα ψύξης θα μειωθεί, και το 6% του ηλεκτρικού ρεύματος που χρησιμοποιείται για τη λειτουργία του κλιματιστικού θα χαθεί.

Όταν πρόκειται να χρησιμοποιήσετε πάλι το κλιματιστικό.

- 1** Καθαρίστε το φίλτρο αέρα και εγκαταστήστε την εσωτερική μονάδα. (ανατρέξτε στη σελίδα 10 για τον καθαρισμό της)
- 2** Βεβαιωθείτε ότι η είσοδος και η έξοδος του αέρα της μονάδας εισόδου/εξόδου δεν έχουν μπλοκαριστεί.
- 3** Βεβαιωθείτε ότι το καλώδιο γείωσης έχει συνδεθεί σωστά. Ενδέχεται να έχει συνδεθεί από την πλευρά της εσωτερικής μονάδας.

Συμβουλές λειτουργίας

Μην ψυχραίνετε υπερβολικά το δωμάτιο.

Αυτό δεν είναι καλό για την υγεία και γίνεται σπατάλη ηλεκτρικού ρεύματος.

Βεβαιωθείτε ότι οι πόρτες και τα παράθυρα είναι καλά κλεισμένα.

Αποφύγετε όσο το δυνατόν περισσότερο να ανοίξετε πόρτες και παράθυρα ώστε κρατήσετε τον κρύο αέρα μέσα στο δωμάτιο.

Κρατήστε τις γρίλιες και τις κουρτίνες κλειστές.

Μην αφήνετε την άμεση ηλιακή ακτινοβολία να μπει μέσα στο δωμάτιο όταν το κλιματιστικό είναι σε λειτουργία.

Καθαρίζετε τακτικά τα φίλτρα αέρα.

Το μπλοκάρισμα των φίλτρων αέρα μπορεί να μειώσει την ροή του αέρα και να έχει μειωμένα απόδοση ψύξης και αφύγρανσης. Καθαρίζετε τουλάχιστον μία φορά ανά δύο εβδομάδες.

Διατηρήστε σταθερή την θερμοκρασία δωματίου.

Προσαρμόστε την κατακόρυφη και οριζόντια κατεύθυνση της ροής του αέρα για να εξασφαλίσετε την σταθερή θερμοκρασία στο δωμάτιο.

Αερίζετε περιστασιακά το δωμάτιο.

Καθώς τα παράθυρα παραμένουν κλειστά, είναι καλό να τα ανοίγετε και να αερίζετε το σωματίο ανά διαστήματα.

πριν καλέσετε την υπηρεσία σέρβις



Συμβουλές επίλυσης προβλημάτων. Εξοικονομήστε χρόνο και χρήμα!

Ελέγξτε τα ακόλουθα σημεία πριν ζητήσετε επισκευή ή σέρβις.

Αν η δυσλειτουργία εξακολουθήσει, παρακαλώ επικοινωνήστε με τον αντιπρόσωπο.

<p>Το κλιματιστικό δεν λειτουργεί.</p>	<p>Το δωμάτιο έχει μια παράξενη οσμή</p>	<p>Φαίνεται ότι υπάρχει διαρροή συμπυκνωμένου υγρού από το κλιματιστικό.</p>	<p>Το κλιματιστικό δεν λειτουργεί για περίπου 3 λεπτά όταν γίνεται επανεκκίνηση.</p>
<ul style="list-style-type: none"> Μήπως κάνατε κάποιο λάθος στη λειτουργία του χρονοδιακόπτη; Μήπως έχει καεί η ασφάλεια ή έχει ενεργοποιηθεί το διακόπτης κακλώματος; 	<ul style="list-style-type: none"> Βεβαιωθείτε ότι δεν πρόκειται για την μυρωδιά υγρασία που εκκρίνεται από τους τοίχους, το χαλί, την επίπλωση ή τα ρούχα που βρίσκονται στο δωμάτιο. 	<ul style="list-style-type: none"> Η συμπύκνωση δημιουργείται ότι η ροή αέρα από τον κλιματιστικό ψυχραίνει το θερμό αέρα του δωματίου. 	<ul style="list-style-type: none"> Πρόκειται για την προστατευτική διάταξη του μηχανισμού. Περιμένετε περίπου τρία λεπτά και θα ξεκινήσει η λειτουργία.
<p>Η συσκευή δεν κρυώνει ή δεν ζεσταίνει αποτελεσματικά</p>	<p>Η λειτουργία του κλιματιστικού είναι θορυβώδης</p>	<p>Ακούγεται ένα ήχος σπασίματος</p>	<p>Η οθόνη του τηλεχειριστηρίου είναι θαμπή, ή δεν δείχνει τίποτα</p>
<ul style="list-style-type: none"> Μήπως είναι βρώμικο το φίλτρο; Δείτε τις οδηγίες καθαρισμού του φίλτρου. Ενδέχεται το δωμάτιο να ήταν πολύ ζεστό όταν ενεργοποιήθηκε για πρώτη φορά το κλιματιστικό. Αφήστε να περάσει λίγος χρόνος μέχρι να κρυώσει. Μήπως δεν έχει ρυθμιστεί σωστά η θερμοκρασία; Μήπως οι υποδοχές εισόδου και εξόδου αέρα της εσωτερικής μονάδας έχουν μπλοκαριστεί 	<ul style="list-style-type: none"> Για ένα θόρυβο που ακούγεται σαν να κυλάει νερό. <ul style="list-style-type: none"> Πρόκειται για τον ήχο του φρέον στο εσωτερικό της μονάδας του κλιματιστικού. Για ένα θόρυβο που ακούγεται όπως ο συμπίεσμένος αέρας που απελευθερώνεται στην ατμόσφαιρα. <ul style="list-style-type: none"> Πρόκειται για τον ήχο του νερού αφύγνωσης που κυκλοφορεί στο εσωτερικό της μονάδας του κλιματιστικού. 	<ul style="list-style-type: none"> Ο ήχος αυτό παράγεται από την διαστολή/συστολή του μπροστινού πίνακα κτλ, λόγω της αλλαγής θερμοκρασίας. <div data-bbox="583 1067 796 1182" style="background-color: #cccccc; padding: 5px; text-align: center;"> <p>Η ενδεικτική λυχνία (LED) του φίλτρου είναι αναμμένη.</p> </div> <ul style="list-style-type: none"> Καθαρίζοντας το φίλτρο πιέστε ταυτόχρονα το πλήκτρο του χρονοδιακόπτη και το πλήκτρο (◀) στο ενσύρματο τηλεχειριστήριο για 3 δευτ. 	<ul style="list-style-type: none"> Μήπως έχουν εξαντληθεί οι μπαταρίες; Έχουν εισαχθεί οι μπαταρίες στις αντίθετες (+) και (-) κατευθύνσεις;

ΣΗΜΕΙΩΣΗ

• ΑΔΙΑΒΡΟΧΟ: Η εξωτερική πλευρά της συσκευής είναι ΑΔΙΑΒΡΟΧΗ

Η εσωτερική πλευρά δεν είναι αδιάβροχη και δεν πρέπει να εκτίθεται σε υπερβολικό νερό.

