



FELHASZNÁLÓI KÉZIKÖNYV LÉGKONDITIONÁLÓ KÉSZÜLÉK

Kérjük, hogy a készülék használatba vétele előtt alaposan olvassa el ezt a kézikönyvet és őrizze meg.

TÍPUS : ART COOL galéria sorozat

www.lg.com

MAGYAR

TARTALOMJEGYZÉK

Biztonsági óvintézkedések ...3

A használatba vétel előtt6

Kezelési útmutató7

Karbantartás és szerviz10

Mielőtt a szervizt hívná13



FELJEGYZÉSEK

Írja be ide a típus számát és a gyári számot:

Modell száma

Gyártási szám

Ezeket a számokat az egyes készülékek oldalán lévő címkén találja meg.

A márkakereskedő neve

A vásárlás dátuma

■ Kapcsolja hozzá ehhez a laphoz az átvételi elismervényt, hogy kéznél legyen, ha igazolni kell a vásárlás időpontját, vagy ha jótál-lási problémák merülnek fel.



OLVASSA EL EZT A KÉZI-KÖNYVET

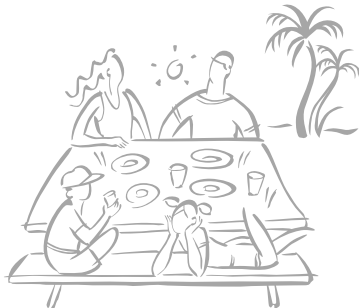
Számos hasznos útmutatást talál itt a klímaberendezés helyes kezelésére és karbantartására vonatkozóan. Egy kis odafigyeléssel sok időt és pénzt takaríthat meg klímaberendezésének élete során.

A hibakeresési tippek táblázatában számos feleletet talál a gyakran előforduló problémákra. Ha előbb elolvassa a Hibakeresési tippeket, valószínűleg nem kell a szervizhez fordulnia.



ÓVINTÉZKEDÉSEK

- A készülék javításával vagy karbantartásával kapcsolatban forduljon a márkaszervizhez.
- A készülék felszerelését szakemberrel végeztesse el.
- Kisgyermekek vagy hozzá nem értő személyek nem használhatják felügyelet nélkül a klímaberendezést.
- Ügyelni kell, hogy kisgyermek ne játsszanak a klímaberendezéssel.
- Ha a tápkábelt cserélni kell, ezt csak felhatalmazott személy végezheti, eredeti tartalék-alkatrészek felhasználásával.
- A telepítést csak minősített szakember végezheti, a nemzeti elektromos törvényi előírásoknak megfelelően.



Biztonsági óvintézkedések

A felhasználó vagy más személy sérülésének, vagy vagyontárgyak károsodásának elkerülése érdekében be kell tartani az alábbi előírásokat.

- Az előírások figyelmen kívül hagyása miatti helytelen üzemeltetés sérülést vagy kárt okozhat. Ezek súlyosságát az alábbiak jelzik.

⚠ FIGYELEM Ez a jel halál vagy súlyos sérülés lehetőségére figyelmeztet.

⚠ VIGYÁZAT Ez a jel csak sérülés vagy anyagi kár lehetőségére figyelmeztet.

- A kézikönyvben használt jelképek jelentése a következő.



Semmiképpen se tegye.



Feltétlenül kövesse az utasításokat.

⚠ FIGYELEM

■ Felszerelés

Ne használjon hibás vagy a szükségesnél kisebb elektromos megszakítót. A készüléket mindig külön erre a célra szolgáló elektromos megszakító után kell szerelni.

- Fennáll a tűz vagy az áramütés veszélye.

Biztonságosan szerelje fel a vezérlődoboz paneljét és fedelét.

- Fennáll a tűz vagy az áramütés veszélye.

A tápkábelt ne alakítsa át és ne toldja meg.

- Fennáll a tűz vagy az áramütés veszélye.

A felszereléshez mindig forduljon a márkakereskedőhöz vagy egy hivatalos szervizközpontoz.

- Fennáll a tűz, áramütés, robbanás vagy sérülés veszélye.

Az elektromos szerelési munkákat a márkakereskedővel, szakképzett villanyszerelővel vagy egy hivatalos szervizközponttal végeztesse el.

- Ön sohasem szerelje szét vagy javítsa a készüléket. Fennáll a tűz vagy az áramütés veszélye.

Mindig külön áramkört és kismegszakítót használjon.

- A helytelen kábelezés vagy felszerelés tüzet vagy áramütést okozhat.

Ön ne szerelje fel, le, vagy ne szerelje meg a készüléket.

- Fennáll a tűz, áramütés, robbanás vagy sérülés veszélye.

Ne szerelje a készüléket hibás állványra.

- Ez személyi sérülést és anyagi kárt okozhat, vagy a készülék deformálódhat.

Mindig földelje le a készüléket.

- Fennáll a tűz vagy az áramütés veszélye.

Megfelelően méretezett biztosítékot vagy megszakítót használjon.

- Fennáll a tűz vagy az áramütés veszélye.

Legyen óvatos a készülék kicsomagolása és felszerelése során.

- Éles peremek sérülést okozhatnak. Fokozottan ügyeljen a burkolat éleire, a kondenzátor és a párologtató ventilátorlapátaira.

Ügyeljen arra, hogy a felszerelési hely állapota az idő során ne romoljon.

- Ha a tartó leszakad, a készülék vele együtt leeshet és anyagi kárt, személyi sérülést okozhat, illetve a készülék megsérülhet.

■ Használat

Ne járassa hosszabb ideig a klímaberendezést ha nagyon nagy a levegő páratartalma és egy ajtó vagy ablak nyitva maradt.

- A nedvesség kondenzálódhat és benedvesítheti vagy károsíthatja a bútorokat.

Működés közben ne húzza ki a hálózati kábelt.

- Fennáll a tűz vagy az áramütés veszélye.

Ne kerüljön víz az elektromos alkatrészekre.

- Fennáll a tűz, a készülék meghibásodásának vagy az áramütés veszélye.

Ha éghető gáz szivárog, zárja el a gázt mielőtt a készüléket bekapcsolná, és az ablakot kinyitva szellőztessen ki.

- Ne használja a telefont és ne működtesse villanykapcsolót. Tűz- vagy robbanásveszély áll fenn.

Üzem közben ne nyissa ki a készülék bemeneti rácsát. (Ha van elektrosztatikus szűrő, ne érintse meg.)

- Fennáll a fizikai sérülés, áramütés vagy a készülék tönkremenetelének veszélye.

Rendszeresen szellőztesse a készüléket, ha kályhával stb. együtt használja.

- Fennáll a tűz vagy az áramütés veszélye.

Ha a készüléket hosszabb ideig nem használja, húzza ki a tápkábelt vagy kapcsolja le a kismegszakítót.

- Fennáll a készülék sérülésének, meghibásodásának vagy szándékolatlan működésének a veszélye.

Ügyeljen, hogy üzem közben ne húzódhasson ki vagy sérüljön meg a tápkábel.

- Fennáll a tűz vagy az áramütés veszélye.

Nedves kézzel ne érintse meg és ne üzemeltesse a készüléket.

- Fennáll a tűz vagy az áramütés veszélye.

Ne tároljon vagy használjon éghető gázt vagy éghető anyagokat a készülék közelében.

- Fennáll a tűz vagy a készülék károsodásának veszélye.

Ha a készülék különös hangot ad, szag vagy füst jelenik meg. Kapcsolja le a kismegszakítót vagy csatlakoztassa le a hálózati kábelt.

- Fennáll az áramütés vagy a tűz veszélye.

Ha a készülékbe nedvesség jut (elárasztás vagy víz alá merülés), keressen fel egy hivatalos szakszervízt.

- Fennáll a tűz vagy az áramütés veszélye.

Semmit se tegyen a tápkábelre.

- Fennáll a tűz vagy az áramütés veszélye.

A tápkábel közelében ne legyen fűtőtest vagy más fűtőberendezés.

- Fennáll a tűz vagy az áramütés veszélye.

Hosszabb ideig ne használja a berendezést szorosan lezárt helyiségben.

- Oxigénhiány léphet fel.

Vihar vagy hurrikán esetén állítsa le a készüléket és zárja be az ablakot. Ha lehetséges, a hurrikán érkezése előtt vigye el a készüléket az ablaktól.

- Fennáll a tűz, a készülék meghibásodásának vagy az áramütés veszélye.

Ügyeljen arra, hogy ne jusson víz a készülékbe.

- Fennáll a tűz, áramütés, robbanás vagy sérülés veszélye.

A készülék tisztításakor vagy karbantartásakor kapcsolja le a hálózati feszültséget.

- Fennáll az áramütés veszélye.

Ügyeljen arra, hogy senki ne léphessen vagy eshessen a kültéri egységre.

- Ez személyi sérülést okozhat vagy a készülék károsodását eredményezheti.

⚠ VIGYÁZAT

■ Felszerelés

A készülék felszerelése vagy javítása után mindig ellenőrizni kell, nincs-e gáz- (hűtőközeg-) szivárgás.

- Alacsony hűtőközeg-szint a készülék károsodását okozhatja.

A készüléket ne szerelje fel olyan helyen, ahol a kültéri egység zaja vagy az általa termelt hő kárt okozhat a szomszédságnak.

- Ez gondot jelenthet a szomszédságnak.

A kondenzvíz megfelelő elvezetéséhez szerelje fel a cseppvíz tömlőt.

- Rossz csatlakozás vízszivárgást okozhat.

A készüléket két vagy több személynek kell felemelnie és szállítania.

- EI kell kerülni a személyi sérülést.

A készüléket vízszintezve kell felszerelni.

- A rezgés vagy vízszivárgás megelőzése érdekében.

Ne szerelje a készüléket olyan helyre, ahol az közvetlenül ki van téve tengeri szélnek (sós permetnek).

- Ez a készülék korrózióját okozhatja. A korrózió, különösen kondenzátoron és a párologtató felületeken hibás vagy nem hatékony működést eredményezhet.

■ Használat

A hideg levegő ne érje hosszú ideig a bőrt. (Ne üljön a huzatban.)

- Ez egészségkárosodást okozhat.

A készüléket ne használja speciális célra, pl. élelmiszerek, műalkotások stb. megőrzésére. Ez egy háztartási légkondicionáló, és nem precíziós hűtőrendszer.

- Fennáll a károsodás vagy vagyontárgyaink elvesztésének veszélye.

Ne torlaszolja el a be- vagy kilépő levegőáramot.

- Ez a készülék károsodását okozhatja.

A tisztogatáshoz puha rongyot használjon. Ne használjon agresszív tisztítószereket, oldószereket stb.

- Fennáll a tűz, az áramütés és a készülék műanyag részei sérülésének veszélye.

A levegőszűrő eltávolításakor ne érintse meg a készülék fém alkatrészeit. Ezek nagyon élesek!

- Fennáll a személyi sérülés veszélye.

Ne lépjen rá a készülékre és ne helyezzen rá semmit (kültéri egységek)

- Fennáll a személyi sérülés és a készülék károsodásának veszélye.

Mindig gondosan helyezze vissza a szűrőt. A szűrőt kéthetenként, vagy ha kell, gyakrabban tisztítsa ki.

- A szennyezett szűrő csökkenti a légkondicionáló hatásfokát, működési hibát okozhat és a készülék megrongálódhat.

A készülék működése közben ne dugja be a kezét vagy más tárgyat a levegő be- vagy kilépő nyílásába.

- Az éles és mozgó alkatrészek személyi sérülést okozhatnak.

Ne igya meg a készülékből leengedett cseppvizet.

- Ez a víz nem tiszta és súlyos egészségügyi problémákat okozhat.

A készülék tisztításakor vagy karbantartásakor használjon biztosan álló székét vagy létrát.

- Legyen óvatos és kerülje el a sérülést.

A távvezérlőben lévő elemeket ugyanolyan típusúra cserélje le. Ne használjon vegyesen régi és új, vagy eltérő típusú elemeket.

- Tűz- vagy robbanásveszély áll fenn.

Az elemeket ne töltsé újra és ne szedje szét. Az elemeket ne dobja tűzbe.

- Eléghetnek és felrobbanhatnak.

Ha az elemekből folyadék kerül bőrére vagy ruhájára, alaposan mossa le tiszta vízzel. Ha az elemek szivárognak, ne használja a távvezérlőt.

- Az elemekben lévő vegyi anyagok égést vagy más egészségkárosodást okozhatnak.

Ha szájába kerülne az elemekben lévő folyadék, mosson fogat és forduljon orvoshoz. Ha az elemek szivárognak, ne használja a távvezérlőt.

- Az elemekben lévő vegyi anyagok égést vagy más egészségkárosodást okozhatnak.

A használatba vétel előtt

Felkészülés az üzembe helyezésre

1. A szerelést szakember végezze.
2. Használjon külön áramkört.

Használat

1. Ha hosszú ideig tartózkodik a közvetlen légáramban, az veszélyeztetheti az egészségét. Az emberek, háziállatok és növények ne maradjanak hosszú ideig a közvetlen légáramlásban.
2. A lehetséges oxigénhiány miatt szellőztesse a helyiséget, ha ott kályha vagy egyéb fűtőberendezés van.
3. A légkondicionálót ne használja nem rendeltetésszerű célra (pl. precíziós eszközök, élelmiszer, háziállat, növény vagy műtárgy esetében). Az ilyen használat károsodást okozhat.

Tisztítás és karbantartás

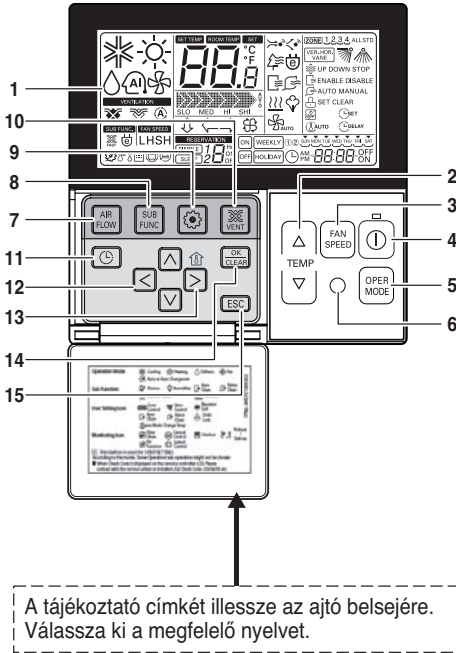
1. A levegőszűrő eltávolításakor ne érintse meg a készülék fém alkatrészeit. Az éles fémszélék sérülést okozhatnak.
2. A készülék belsejét ne tisztítsa vízzel. Ez tönkreteheti a szigetelést, ami áramütést okozhat.
3. A készülék tisztításakor kapcsolja ki a készüléket és a kismegszakítót. Működés közben a ventilátor nagyon nagy sebességgel forog. Ha tisztítás közben véletlenül bekapcsolják a tápfeszültséget, ez személyi sérülést okozhat.

Szervíz

A javítással vagy tisztítással kapcsolatban keresse fel a hivatalos szakszervizt.

Kezelési útmutató

A távvezérlő (tartozék) és funkciói



1. Üzemómkijelzés

2. Hőmérséklet-beállító gomb

- Nem a szobahőmérsékletet, hanem a kimeneti levegő hőmérsékletét állítja be.

3. Ventilátorsebesség-gomb

- A ventilátor sebessége 3 fokozatban állítható.
- A Middle (közepes) és Low (alacsony) fokozat ugyanaz

4. BE/KI GOMB

5. Üzemómválasztó gomb

6. Vezeték nélküli távvezérlő vevője

- Egyes készülékek nem képesek a vezeték nélküli jelek vételére.

7. Levegőáramlás-gomb


8. Alfunkció-gomb

9. Funkcióbeállító gomb

10. Szellőztetés-gomb

11. Időzítés

12. Fel, le, bal, jobb gomb

- A beltéri hőmérséklet ellenőrzéséhez nyomja meg a  gombot.

13. Szobahőmérséklet-beállító gomb

- Csak a távvezérlő által érzékelt szobahőmérsékletet mutatja.
- A szobahőmérsékletet nem szabályozza.
- Frisslevegő-beszívó egység esetén csak a távvezérlő körüli hőmérsékletet mutatja.

14. Beállítás/törlés gomb

15. Exit (Kilépés) gomb

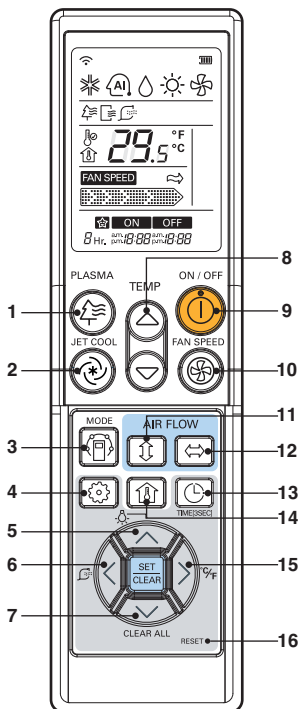
※ A típustól függően előfordulhat, hogy egyes funkciók nem használhatók és nem jelennek meg a kijelzőn.

※ Ha vezetékes távvezérlő nincs csatlakoztatva, a kijelzett szobahőmérséklet valótlan lesz.

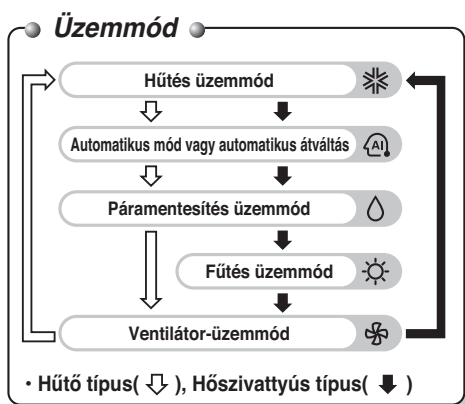
Modell: PQRCVSL0 (fekete)

PQRCVSL0QW (fehér)

A vezeték nélküli távvezérlő (tartozék) és funkciói



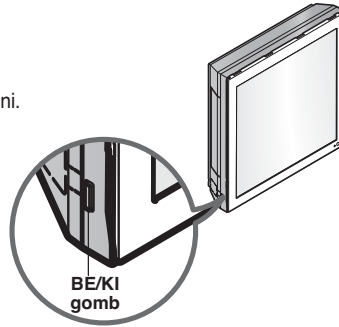
PQWRHDF0 (hőszivattyús)
PQWRCDF0 (csak hűtő)



- 1. Plazma gomb (opcionális)**
A plazma-szűrő indítása és leállítása.
- 2. Gyors hűtés gomb**
A gyors hűtés nagyon nagy ventilátor-sebességgel működik.
- 3. Üzem módválasztó gomb**
Az üzemmód kiválasztása.
- 4. Funkcióbeállító gomb**
Az automatikus tisztítás vagy az intelligens tisztítás beállítása vagy törlése.
- 5. LCD-fényerő gomb (opcionális)**
Az LCD fényerejének beállítása.
- 6. Intelligens tisztítás gomb (opcionális)**
Az intelligens tisztítás indítása vagy leállítása.
- 7. Minden törlése gomb**
Minden időzítés törlése.
- 8. Szobahőmérséklet-beállító gomb**
A helyiség hőmérsékletének kijelölésére szolgál.
- 9. BE/KI gomb**
A készülék be-/kikapcsolására szolgál.
- 10. Beltéri ventilátor sebességbeállító gombja**
A ventilátor sebességét négy lépésben lehet állítani (kicsi, közepes, nagy vagy chaos).
- 11. Automatikus legyezés gomb**
A légtérrelő mozgásának indítása vagy leállítása, a kívánt fel/le légáramlási irány beállítása.
- 12. A vízszintes levegőáramlás szabályozó gombja (opcionális)**
A légáram kívánt vízszintes irányítására szolgál.
- 13. Időzítés és időbeállító gomb**
A bekapcsolás, leállítás vagy elalvási időzítés időpontjának beállítása.
- 14. Szobahőmérséklet ellenőrző gombja**
A helyiség hőmérsékletének ellenőrzésére szolgál.
- 15. °C/°F átkapcsoló gomb**
A hőmérséklet mértékegységének átkapcsolása (Celsius vagy Fahrenheit).
- 16. Reset (törlés) gomb**
A távvezérlő alaphelyzetbe állítása.

Kényszerített működés

A készülék használata távvezérlő nélkül.
A berendezés a hálózati gomb megnyomására kezd működni.
A készülék kikapcsolásához ismét nyomja meg a gombot.



	Hűtő típus	Hőszivattyús típus		
		Helyiség hőm. $\geq 24^{\circ}\text{C}$	$21^{\circ}\text{C} \leq$ Helyiség hőm. $< 24^{\circ}\text{C}$	Helyiség hőm. $< 21^{\circ}\text{C}$
Üzem mód	Hűtés	Hűtés	Egészséges páratlanítás	Fűtés
Beltéri egység ventilátor sebesség	Nagy	Nagy	Nagy	Nagy
Beállított hőmérséklet	22°C	22°C	23°C	24°C

Tesztüzem

A TESZTÜZEM alatt a készülék hűtő üzemmódban, nagy ventilátor-fordulatszámmal működik, függetlenül a helyiség hőmérsékletétől, és 18 perc után leáll.

Ha a tesztüzem alatt a készülék jelet kap a távvezérlőtől, a készülék a távvezérlő jelének megfelelően fog működni.

A funkció használatához 3~5 mp-ig tartsa nyomva az ON/OFF gombot, a készülék egy hangjelzést ad.

A működés leállításához nyomja meg ismét a gombot.

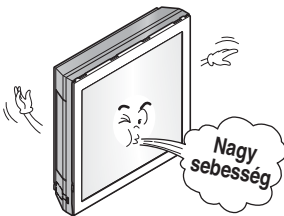
Automatikus újraindítás

Ha a hálózati feszültség kimaradása után visszatér a feszültség, ez a funkció a kimaradás előtti üzemmódban indítja újra a készüléket.

Ezért ezt a funkciót nem kell gombnyomással stb. bekapcsolni.

Induláskor a ventilátor kis sebességgel működik, majd 2,5-3 perc múlva bekapcsolódik a szivattyú.

A kompresszor indulása után a ventilátor sebessége az előzőleg beállított értékre áll vissza.



Hasznos tájékoztatások

Ventilátor-sebesség és hűtési teljesítmény.

A műszaki adatokban feltüntetett hűtési teljesítmény nagy ventilátor-sebességre vonatkozik, közepes vagy kis sebesség esetén kisebb.

A nagy ventilátor-sebesség akkor ajánlott, ha gyors hűtésre van szükség.

MEGJEGYZÉS

Az automatikus újraindítás funkció gyárilag be van kapcsolva.

Az alábbiak szerint azonban a felhasználó is elvégezheti a beállítást.

A funkció kikapcsolása

- 6 másodpercig tartsa nyomva az ON/OFF gombot; ezután 2 hangjelzés hallatszik és a jelzőfény (1) 4-szer felvillan.

A funkció bekapcsolása

- 6 másodpercig tartsa nyomva az ON/OFF gombot; ezután 2 hangjelzés hallatszik és a jelzőfény (1) 4-szer felvillan.

Karbantartás és szerviz

▲ VIGYÁZAT

Minden karbantartási munka megkezdése előtt csatlakoztassa le a készülékről a hálózati feszültséget, kapcsolja le a kismegszakítót és csatlakoztassa le a hálózati kábelt.

Beltéri egység

A készüléket puha, száraz törlőkendővel tisztítsa. Ne használjon fehérítőt vagy súrolószert.

▲ VIGYÁZAT

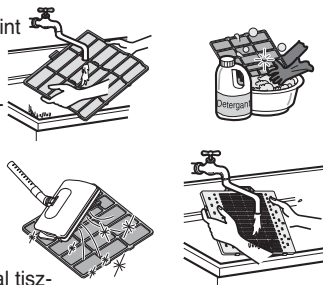
Ne használja a következőket:

- 40 °C-nál melegebb víz. Ez deformációt vagy elszíneződést okozhat.
- Illó anyagok. Ezek károsíthatják a készülék felületét.



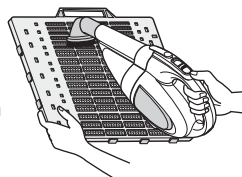
Levegőszűrők

Az előlap / rács mögötti levegőszűrőket kéthetente, vagy szükség szerint sűrűbben ellenőrizni és tisztítani kell. A szűrők eltávolítását lásd az egyes típusokhoz tartozó, önmagukért beszélő ábrákon. Porszívóval vagy meleg, szappanos vízzel tisztítsa meg a szűrőket. Makacs szennyeződés esetén langyos mosogatószeres vízben mossa ki. Árnycsukban jól szárítsa meg, majd tegye vissza a szűrőket a helyükre.



Plazmaszűrők

A levegőszűrő mögötti lévő plazmaszűrőket 3 havonként, vagy ha kell gyakrabban kell ellenőrizni és megtisztítani. A szűrők eltávolítását lásd az egyes típusokhoz tartozó, önmagukért beszélő ábrákon. Porszívóval tisztítsa meg a szűrőket. Ha szennyezett, vízzel alaposan mossa ki, árnyékos helyen szárítsa meg és tegye vissza a helyére.



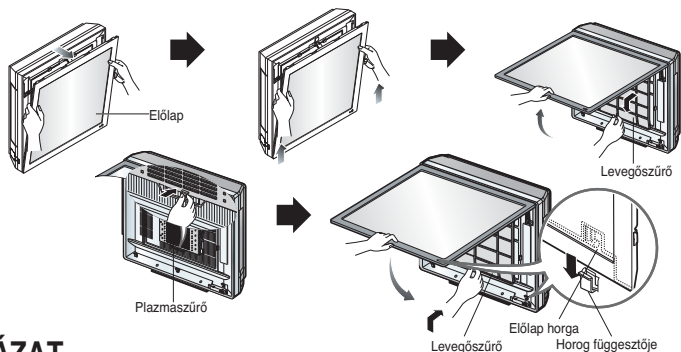
Szagszűrők

Vegye ki a levegőszűrő mögötti szagszűrőket és 2 órára tegye ki őket közvetlen napsütésre. Ezután a szűrőket tegye vissza az eredeti helyükre.

A szűrők eltávolítása

1. Art Cool típus :

Húzza ki az előlap felső részét és emelje fel. Tartsa meg az előlapot és vegye ki a szűrőt. Nyomja meg a PUSH gombot húzza ki a fogantyút és vegye ki a plazmaszűrőt. Árnycsukban teljesen szárítsa meg a szűrőt. Ezután tegye a helyére a plazmaszűrőt és a szűrőt. Az előlap horgát illesse a függeszítőbe, majd zárja be a panelt.

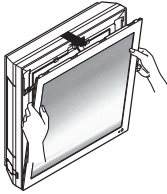


▲ VIGYÁZAT

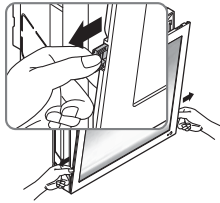
A bemeneti rács kinyitása után 10 másodpercen belül ne érintse meg a plazmaszűrőt, mert áramütés érheti.

Kép és fénykép cseréje

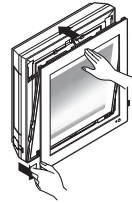
1. Kapcsolja ki a tápfeszültséget, majd nyissa ki az előlap felső részét.



2. Az alábbi ábra szerint húzza ki az előlap alsó részének mindkét kapcsát.



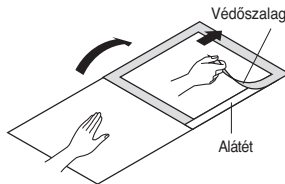
3. Nyomja meg és zárja le az előlap felső részét, majd az első részét húzza előre, amíg a helyére nem pattan.



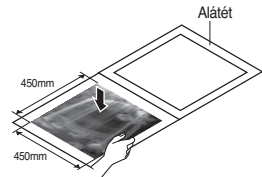
4. Vegye ki a képet.



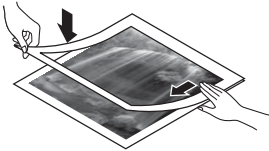
5. Fordítsa fejjel lefelé a képet, fordítsa meg az alátétet, majd húzza le róla a védőszalagot.



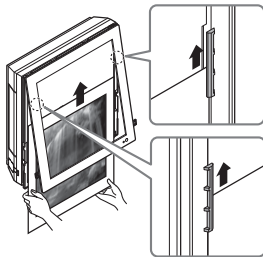
6. A képet/fényképet tegye kivett kép és az alátét közé. (A kép/fénykép ajánlott mérete : 450 mm x 450 mm)



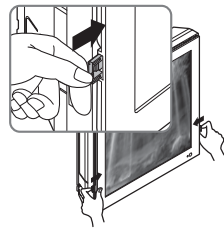
7. Hajtsa vissza az alátétet és kézzel nyomja le, hogy szorosan érintkezzen.



8. A képet/fényképet csúsztassa a két függesztőrész közé és rögzítse. Az előlapot enyhén megnyomva zárja le.

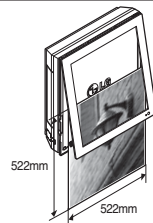


9. Az alsó rész két kapcsát megnyomva rögzítse. Ezután kapcsolja be.



※ Ha nem használja az alátétet, a kép/fénykép ajánlott mérete: 522mm x 522mm

A szűrő és a kép cseréje után a készüléket bekapcsolva az előlap nem zavar.



Ha hosszabb ideig nem használja a légkondicionálót.

Ha hosszabb ideig nem használja a légkondicionálót.

1 A következő beállításokkal üzemeltesse 2-3 órán keresztül a légkondicionálót.

- Ez kiszárítja a belső szerkezeteket.

2 Kapcsolja le a kismegszakítót.



VIGYÁZAT

Ha hosszabb ideig nem használja a légkondicionálót, kapcsolja le a kismegszakítót.

Por gyűlhet fel és ez tüzet okozhat.

3 A távvezérlőből vegye ki az elemeket.

Ha a légkondicionálót ismét használatba veszi.

1 Tisztítsa meg a levegőszűrőt és tegye vissza a beltéri egységbe (A szűrők tisztítását lásd a 11. oldalon.).

2 Ellenőrizze, hogy a beltéri/kültéri egység bemenete/kimenete nincs-e eltömődve.

3 Ellenőrizze, hogy a földelőkábel csatlakoztatása megfelelő-e. Csatlakoztassa a kábelt a beltéri egységre.

Kezelési tippek

Ne hűtse túl a helyiséget.

Ez nem egészséges és pazarolja az áramot.

Ellenőrizze, hogy az ajtók és ablakok szorosan zárva vannak-e.

A lehetőséghez képest kerülje az ajtók és ablakok nyitását, hogy a hideg levegő ne szökjön el.

Tartsa zárva az ablaktáblákat vagy függönyöket

A klímaberendezés üzem alatt ne érje közvetlen napsugárzás a helyiséget.

Rendszeresen tisztítsa a levegőszűrőt.

A levegőszűrő eltömődése csökkenti a légáramot és rontja a hűtő és páramentesítő hatást. Legalább kéthetente tisztítsa a szűrőt.

Legyen a helyiség hőmérséklete egyenletes.

Úgy állítsa be a légáram függőleges és vízszintes irányát, hogy a helyiség hőmérséklete egyenletes legyen.

Időnként szellőztesse ki a helyiséget.

Mivel az ablakokat zárva tartjuk, néha nyissa ki őket és szellőztessen.

Mielőtt a szervizt hívná...



Hibakeresési tippek! Takarékoskodják idővel és pénzzel!

Mielőtt értesítené a szervizt, kérjük, ellenőrizze a következőket... Ha a probléma fennmarad, értesítse a forgalmazót.

Jelenség	Magyarázat	Lásd: oldal
A légkondicionáló nem működik.	<ul style="list-style-type: none"> • Rosszul állította be az időzítést? • A biztosíték kiégett vagy a kismegszakító leoldott? 	
A helyiségben rossz szag van.	<ul style="list-style-type: none"> • Ellenőrizze, hogy a szag nem a helyiségben található falakból, szőnyegekől, bútorokból vagy ruhákból származik-e. 	
Úgy tűnik, hogy kondenzvíz szivárog a légkondicionálóból.	<ul style="list-style-type: none"> • Kondenzvíz akkor keletkezik, ha a légkondicionáló levegőárama lehűti a meleg beltéri levegőt. 	
A légkondicionáló újraindítás után kb. 3 percig nem működik.	<ul style="list-style-type: none"> • Ez a szerkezet védelme miatt van. • Várjon kb. 3 percig és a készülék működni kezd. 	
A hűtés vagy fűtés hatékonysága leromlott.	<ul style="list-style-type: none"> • A levegőszűrő szennyezett? Lásd a levegőszűrő tisztítási előírásait. • Helytelen a beállított hőmérséklet? • Akadály van a beltéri egység bemeneti vagy kimeneti nyílásai előtt? 	10
A légkondicionáló zajosan működik.	<ul style="list-style-type: none"> • Vízfolyáshoz hasonló zaj hallható. -Ezt a hangot a légkondicionálóban áramló hűtőközeg adja. • Sűrített levegő szabadba jutásához hasonló zaj hallható. -Ez a páramentesítés során keletkező víz légkondicionálón belüli feldolgozásának hangja. 	
A távvezérlő kijelzője halvány, vagy egyáltalán nem működik.	<ul style="list-style-type: none"> • Az elemek kimerültek? • Az elemek (+) és (-) pólusai a helyes irányban állnak? 	7
Roppanáshoz hasonló hang.	<ul style="list-style-type: none"> • A hangot az előlap stb. hőmérsékletváltozás miatti összehúzódása/tágulása adja. 	

MEGJEGYZÉS

VÍZÁLLÓSÁG : A beltéri egység nem vízálló, ezért ne érje túl sok víz.

