

# FELHASZNÁLÓI KÉZIKÖNYV LÉGKONDITIONÁLÓ

Kérjük, hogy a készülék használatba vétele előtt alaposan olvassa el ezt a kézikönyvet és őrizze meg.

TÍPUS : KONZOL

# TARTALOMJEGYZÉK

**Biztonsági óvintézkedések ...3**

**A használatba vétel előtt .....7**

**Kezelési útmutató .....8**

**Karbantartás és szerviz .....11**

*Mielőtt a szervizt hívná*  
.....13



## FELJEGYZÉSEK

Írja be ide a típus számát és a gyári számot:

**Modell száma #**

**Gyártási szám #**

Ezeket a számokat az egyes készülékek oldalán lévő címkén találja meg.

**A márkakereskedő neve**

**A vásárlás dátuma**

■ Kapcsolja hozzá ehhez a laphoz az átvételi elismervényt, hogy kéznél legyen, ha igazolni kell a vásárlás időpontját, vagy ha jótállási problémák merülnének fel.



## OLVASSA EL EZT A KÉZIKÖNYVET

Számos hasznos útmutatást talál itt a klímaberendezés helyes kezelésére és karbantartására vonatkozóan.

Egy kis odafigyeléssel sok időt és pénzt takaríthat meg klímaberendezésének élete során.

A hibakeresési tippek táblázatában számos feleletet talál a gyakrabban előforduló problémákra.

Ha előbb elolvassa a Hibakeresési tippeket, valószínűleg nem kell a szervizhez fordulnia.



## ÓVINTÉZKEDÉSEK

- A készülék javításával vagy karbantartásával kapcsolatban forduljon a márkaszervizhez.
- A készülék felszerelését szakemberrel végeztesse el.
- Kisgyermekek vagy hozzá nem értő személyek nem használhatják felügyelet nélkül a klímaberendezést.
- Ügyelni kell, hogy kisgyermek ne játsszanak a klímaberendezéssel.
- Ha a tápkábelt cserélni kell, ezt csak felhatalmazott személy végezheti, eredeti tartalék-alkatrészek felhasználásával.
- A telepítést csak minősített szakember végezheti, a nemzeti elektromos törvényi előírásoknak megfelelően.



# Biztonsági óvintézkedések

A felhasználó vagy más személy sérülésének, vagy vagyontárgyak károsodásának elkerülése érdekében be kell tartani az alábbi előírásokat.

■ Az előírások figyelmen kívül hagyása miatti helytelen üzemeltetés sérülést vagy kárt okozhat. Ezek súlyosságát az alábbiak jelzik.

**⚠ FIGYELEM** Ez a jel halál vagy súlyos sérülés lehetőségére figyelmeztet.

**⚠ VIGYÁZAT** Ez a jel csak sérülés vagy anyagi kár lehetőségére figyelmeztet.

■ A kézikönyvben használt jelképek jelentése a következő.



**Semmiképpen se tegye.**



**Feltétlenül kövesse az utasításokat.**

## ⚠ FIGYELEM

### ■ Felszerelés

Ne használjon hibás vagy a szükségesnél kisebb elektromos megszakítót. A készüléket mindig külön erre a célra szolgáló elektromos megszakító után kell szerelni.

• Fennáll a tűz vagy az áramütés veszélye.

Biztonságosan szerelje fel a vezérlődoboz paneljét és fedelét.

• Fennáll a tűz vagy az áramütés veszélye.

A tápkábelt ne alakítsa át és ne toldja meg.

• Fennáll a tűz vagy az áramütés veszélye.

A felszereléshez mindig forduljon márkakereskedőhöz vagy egy hivatalos szervizközpontoz.

• Fennáll a tűz, áramütés, robbanás vagy sérülés veszélye.

Az elektromos szerelési munkákat a márkakereskedővel, szakképzett villanyszerelővel vagy egy hivatalos szervizközponttal végeztesse el.

• Ön sohase szerelje szét vagy javítsa a készüléket. Fennáll a tűz vagy az áramütés veszélye.

Mindig külön áramkört és kis-megszakítót használjon.

• A helytelen kábelezés vagy felszerelés tüzet vagy áramütést okozhat.

Ön ne szerelje fel, le, vagy ne szerelje át a készüléket.

• Fennáll a tűz, áramütés, robbanás vagy sérülés veszélye.

Ne szerelje a készüléket hibás állványra.

• Ez személyi sérülést és anyagi kárt okozhat, vagy a készülék deformálódhat.

Mindig földelje le a készüléket.

• Fennáll a tűz vagy az áramütés veszélye.

Megfelelően méretezett biztosítékot vagy megszakítót használjon.

• Fennáll a tűz vagy az áramütés veszélye.

Legyen óvatos a készülék kicsomagolása és felszerelése során.

• Éles peremek sérülést okozhatnak. Fokozottan ügyeljen a burkolat éleire, a kondenzátor és a párologtató ventilátorlapáira.

Ügyeljen arra, hogy a felszerelési hely állapota az idő során ne romoljon.

• Ha a tartó leszakad, a készülék vele együtt leeshet és anyagi kárt, személyi sérülést okozhat, illetve a készülék megsérülhet.

## ■ Használat

**Ne járassa hosszabb ideig a klímaberendezést ha nagyon nagy a levegő páratartalma és egy ajtó vagy ablak nyitva maradt.**

- A nedvesség kondenzálódhat és benedvesítheti vagy károsíthatja a bútorokat.

**Működés közben ne húzza ki a hálózati kábelt.**

- Fennáll a tűz vagy az áramütés veszélye.

**Ne kerüljön víz az elektromos alkatrészekre.**

- Fennáll a tűz, a készülék meghibásodásának vagy az áramütés veszélye.

**Ha éghető gáz szivárog, zárja el a gázt mielőtt a készüléket bekapcsolná, és az ablakot kinyitva szellőztessen ki.**

- Ne használja a telefont és ne működtessen villanykapcsolót. Tűz- vagy robbanásveszély áll fenn.

**Üzem közben ne nyissa ki a készülék bemeneti rácsát. (Ha van elektrosztatikus szűrő, ne érintse meg.)**

- Fennáll a fizikai sérülés, áramütés vagy a készülék tönkremenetelének veszélye.

**Rendszeresen szellőztesse a készüléket, ha kályhával stb. együtt használja.**

- Fennáll a tűz vagy az áramütés veszélye.

**Ha a készüléket hosszabb ideig nem használja, húzza ki a tápkábelt vagy kapcsolja le a kismegszakítót.**

- Fennáll a készülék sérülésének, meghibásodásának vagy szándékolatlan működésének a veszélye.

**Ügyeljen, hogy üzem közben ne húzódhasson ki vagy sérüljön meg a tápkábel.**

- Fennáll a tűz vagy az áramütés veszélye.

**Nedves kézzel ne érintse meg és ne üzemeltesse a készüléket.**

- Fennáll a tűz vagy az áramütés veszélye.

**Ne tároljon vagy használjon éghető gázt vagy éghető anyagokat a készülék közelében.**

- Fennáll a tűz vagy a készülék károsodásának veszélye.

**Ha a készülék különös hangot ad, szag vagy füst jelenik meg. Kapcsolja le a kismegszakítót vagy csatlakoztassa le a hálózati kábelt.**

- Fennáll az áramütés vagy a tűz veszélye.

**Ha a készülékbe nedvesség jut (elárasztás vagy víz alá merülés), keressen fel egy hivatalos szakszervizt.**

- Fennáll a tűz vagy az áramütés veszélye.

**Semmit se tegyen a tápkábelre.**

- Fennáll a tűz vagy az áramütés veszélye.

**A tápkábel közelében ne legyen fűtőtest vagy más fűtőberendezés.**

- Fennáll a tűz vagy az áramütés veszélye.

**Hosszabb ideig ne használja a berendezést szorosan lezárt helyiségben.**

- Oxigénhiány léphet fel.

**Vihar vagy hurrikán esetén állítsa le a készüléket és zárja be az ablakot. Ha lehetséges, a hurrikán érkezése előtt vigye el a készüléket az ablaktól.**

- Fennáll a tűz, a készülék meghibásodásának vagy az áramütés veszélye.

**Ügyeljen arra, hogy ne jusson víz a készülékbe.**

- Fennáll a tűz, áramütés, robbanás vagy sérülés veszélye.

**A készülék tisztításakor vagy karbantartásakor kapcsolja le a hálózati feszültséget.**

- Fennáll az áramütés veszélye.

**Ügyeljen arra, hogy senki ne léphessen vagy eshessen a kültéri egységre.**

- Ez személyi sérülést okozhat vagy a készülék károsodását eredményezheti.

## ⚠ VIGYÁZAT

### ■ Felszerelés

A készülék felszerelése vagy javítása után mindig ellenőrizni kell, nincs-e gáz- (hűtőközeg-) szivárgás.

- Alacsony hűtőközeg-szint a készülék károsodását okozhatja.

A készüléket ne szerelje fel olyan helyen, ahol a kültéri egység zaja vagy az általa termelt hő kárt okozhat a szomszéd-ságnak.

- Ez gondot jelenthet a szomszéd-ságnak.

A kondenzvíz megfelelő elvezetéséhez szerelje fel a cseppvíz tömlőt.

- Rossz csatlakozás vízszivárgást okozhat.

A készüléket két vagy több személynek kell felemelnie és szállítania.

- El kell kerülni a személyi sérülést.

A készüléket vízszintezve kell felszerelni.

- A rezgés vagy vízszivárgás megelőzése érdekében.

Ne szerelje a készüléket olyan helyre, ahol az közvetlenül ki van téve tengeri szélnek (sós permetnek).

- Ez a készülék korrózióját okozhatja. A korrózió, különösen kondenzátoron és a párologtató felületeken hibás vagy nem hatékony működést eredményezhet.

### ■ Használat

A hideg levegő ne érje hosszú ideig a bőrt. (Ne üljön a huzatban.)

- Ez egészségkárosodást okozhat.

A készüléket ne használja speciális célra, pl. élelmiszerek, műalkotások stb. megőrzésére. Ez egy háztartási légkondicionáló, és nem precíziós hűtőrendszer.

- Fennáll a károsodás vagy vagyontárgyak elvesztésének veszélye.

Ne torlaszolja el a be- vagy kilépő levegőáramot.

- Ez a készülék károsodását okozhatja.

A tisztogatáshoz puha rongyot használjon. Ne használjon agresszív tisztítószereket, oldószereket stb.

- Fennáll a tűz, az áramütés és a készülék műanyag részei sérülésének veszélye.

A levegőszűrő eltávolításakor ne érintse meg a készülék fémalkatrészeit. Ezek nagyon élesek!

- Fennáll a személyi sérülés veszélye.

Ne lépjen rá a készülékre és ne helyezzen rá semmit (kültéri egységek)

- Fennáll a személyi sérülés és a készülék károsodásának veszélye.

Mindig gondosan helyezze vissza a szűrőt. A szűrőt kéthetenként, vagy ha kell, gyakrabban tisztítsa ki.

- A szennyezett szűrő csökkenti a légkondicionáló hatásfokát, működési hibát okozhat és a készülék megrongálódhat. (Rácsos típus)

A készülék működése közben ne dugja be a kezét vagy más tárgyat a levegő be- vagy kilépő nyílásába.

- Az éles és mozgó alkatrészek személyi sérülést okozhatnak.

Ne igya meg a készülékből leengedett cseppvizet.

- Ez a víz nem tiszta és súlyos egészségügyi problémákat okozhat.

**A készülék tisztításakor vagy karbantartásakor használjon biztosan álló széket vagy létrát.**

- Legyen óvatos és kerülje el a sérülést.

**A távvezérlőben lévő elemeket ugyanolyan típusúra cserélje le. Ne használjon vegyesen régi és új, vagy eltérő típusú elemeket.**

- Tűz- vagy robbanásveszély áll fenn.

**Az elemeket ne töltsé újra és ne szedje szét. Az elemeket ne dobja tűzbe.**

- Eléghetnek és felrobbanhatnak.

**Ha az elemekből folyadék kerül bőrére vagy ruhájára, alaposan mossa le tiszta vízzel. Ha az elemek szivárognak, ne használja a távvezérlőt.**

- Az elemekben lévő vegyi anyagok égést vagy más egészségkárosodást okozhatnak.

**Ha szájába kerülne az elemekben lévő folyadék, mosson fogat és forduljon orvoshoz. Ha az elemek szivárognak, ne használja a távvezérlőt.**

- Az elemekben lévő vegyi anyagok égést vagy más egészségkárosodást okozhatnak.

# A használatba vétel előtt

## Felkészülés az üzembe helyezésre

1. A szerelést szakember végezze.
2. Használjon külön áramkört.

## Használat

1. Ha hosszú ideig tartózkodik a közvetlen légáramban, az veszélyeztetheti az egészségét. Az emberek, háziállatok és növények ne maradjanak hosszú ideig a közvetlen légáramlásban.
2. A lehetséges oxigénhiány miatt szellőztesse a helyiséget, ha ott kályha vagy egyéb fűtőberendezés van.
3. A légkondicionálót ne használja nem rendeltetésszerű célra (pl. precíziós eszközök, élelmiszer, háziállat, növény vagy műtárgy esetében). Az ilyen használat károsodást okozhat.

## Tisztítás és karbantartás

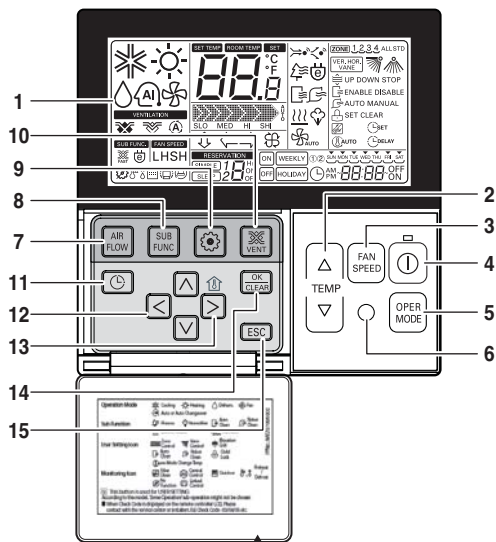
1. A levegőszűrő eltávolításakor ne érintse meg a készülék fém alkatrészeit. Az éles fémszélék sérülést okozhatnak.
2. A készülék belsejét ne tisztítsa vízzel. Ez tönkretetheti a szigetelést, ami áramütést okozhat.
3. A készülék tisztításakor kapcsolja ki a készüléket és a kismegszakítót. Működés közben a ventilátor nagyon nagy sebességgel forog. Ha tisztítás közben véletlenül bekapcsolják a tápfeszültséget, ez személyi sérülést okozhat.

## Szerviz

A javítással vagy tisztítással kapcsolatban keresse fel a hivatalos szakszervizt.

# Kezelési útmutató

## A távvezérlő (tartozék) és funkciói



1. Üzemódkijelzés
2. Hőmérséklet-beállító gomb
3. Ventilátorsebesség-gomb
4. BE/KI GOMB
5. Üzemómválasztó gomb
6. Vezeték nélküli távvezérlő vevője
  - Egyes készülékek nem képesek a vezeték nélküli jelek vételére.
7. Levegőáramlás-gomb
8. Alfunkció-gomb
9. Funkcióbeállító gomb
10. Szellőztetés-gomb
11. Időzítés
12. Fel, le, bal, jobb gomb
  - A beltéri hőmérséklet ellenőrzéséhez nyomja meg a  gombot.
13. Szobahőmérséklet-beállító gomb
14. Beállítás/törlés gomb
15. Exit (Kilépés) gomb

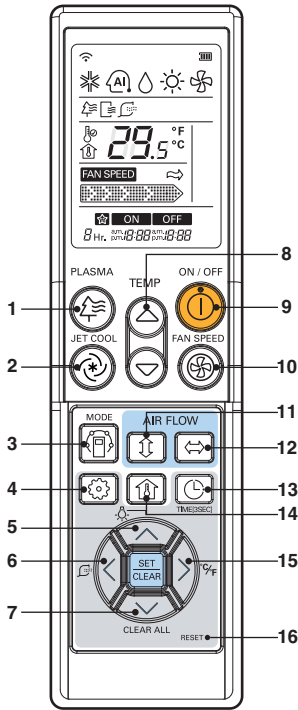
A tájékoztató címkét illessze az ajtó belsejére.  
Válassza ki a megfelelő nyelvet.

PQRCVSL0

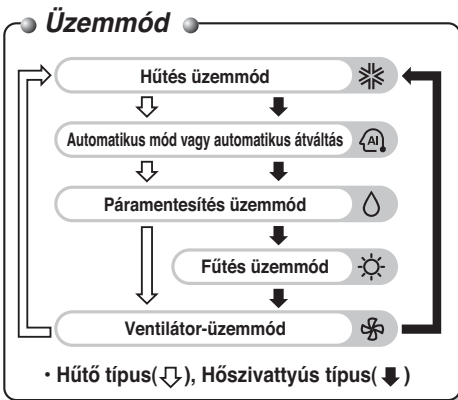
\* A típustól függően előfordulhat, hogy egyes funkciók nem használhatók és nem jelennek meg a kijelzőn.



## A vezeték nélküli távvezérlő (tartozék) és funkciói



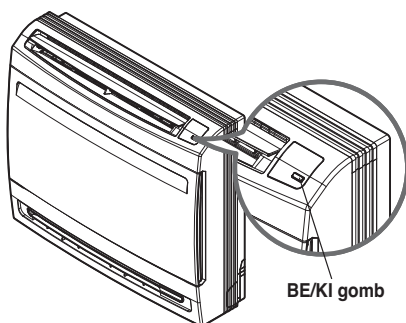
**PQWRCDF0 (hőszivattyús)**  
**PQWRHDF0 (csak hűtő)**



- Plazma gomb (opcionális)**  
Az iongenerátor indítása és leállítása.
- Gyors hűtés gomb**  
A gyors hűtés nagyon nagy ventilátor-sebességgel működik.
- Üzemmódválasztó gomb**  
Az üzemmód kiválasztása.
- Az automatikus tisztítás, az intelligens tisztítás, a padlófűtés és a felső légtelítő beállításának nyomógombhoz rendelése.**
- Az LCD fényerejének beállítása, a 4-es szám-gomb megnyomása után a felső légtelítő szögének beállítása.**
- Intelligens tisztítás gomb (opcionális)**  
Az intelligens tisztítás indítása vagy leállítása.
- Tisztítás gomb**  
Minden időzítés törlése.
- Szobahőmérséklet-beállító gomb**  
A helyiség hőmérsékletének kijelölésére szolgál.
- BE/KI gomb**  
A készülék be-/kikapcsolására szolgál.
- Beltéri ventilátor sebességbeállító gombja**  
A ventilátor sebességét négy lépésben lehet állítani (kicsi, közepes, nagy vagy chaos).
- Automatikus levegőztetés gomb**  
A légtelítő mozgásának indítása vagy leállítása, a kívánt fel/le légáramlási irány beállítása.
- A vízszintes levegőáramlás szabályozó gombja (opcionális)**  
A légáram kívánt vízszintes irányítására szolgál.
- Időzítés és időbeállító gomb**  
A bekapcsolás, leállítás vagy elalvási időzítés időpontjának beállítása.
- Szobahőmérséklet ellenőrző gombja**  
A helyiség hőmérsékletének ellenőrzésére szolgál.
- °C/°F átkapcsoló gomb**  
A hőmérséklet mértékegységének átkapcsolása (Celsius vagy Fahrenheit).
- Reset (törlés) gomb**  
A távvezérlő alaphelyzetbe állítása.

## Kényszerített működés

A készülék használata a távvezérlő nélkül.  
 2 mp-ig tartsa nyomva a kényszerített működés gombot.  
 A készülék kikapcsolásához ismét nyomja meg a gombot.  
 Ha ebben az üzemmódban áramkimaradás van, majd a hálózati feszültség visszatér, az üzemmód automatikusan a következő lesz:  
 Kényszerített működés esetén a beállított üzemmód folytatódik.



	Hűtő típus	Hőszivattyús típus	
		Szobahőmérséklet $\geq$ beállított hőmérséklet $-2^{\circ}\text{C}$	Szobahőmérséklet $<$ beállított hőmérséklet $-2^{\circ}\text{C}$
Üzemmód	Hűtés	Hűtés	Fűtés
Beltéri egység ventilátor sebesség	Nagy	beállítható	beállítható
Beállított hőmérséklet	$22^{\circ}\text{C}$	beállítható	beállítható

## Automatikus újraindító üzemmód

Ha a hálózati feszültség kimaradása után visszatér a feszültség, ez a funkció a kimaradás előtti üzemmódban indítja újra a készüléket.

## A szűrőjelző LED (Rácsos típus)

1. A szűrő jelzőlámpája (LED) világít.
2. Ha a szűrő jelzőlámpája (LED) világít, tisztítsa meg a szűrőt.
3. Szűrő tisztítása után a távvezérlő Timer és ◀ gombját egyidejűleg tartsa nyomva 3 mp-ig. Ezután a szűrő LED-je kikapcsolódik.

# Karbantartás és szerviz

## ⚠ VIGYÁZAT!

Minden karbantartási munka megkezdése előtt csatlakoztassa le a készülékről a hálózati feszültséget, kapcsolja le a kismegszakítót és csatlakoztassa le a hálózati kábelt.

## A panel és a szűrők tisztítása

A készüléket puha, száraz törlőkendővel tisztítsa. Ne használjon fehérítő vagy súrolószert.

## ⚠ VIGYÁZAT

Ne használja a következőket:

- 40 °C-nál melegebb víz. Ez deformációt vagy elszíneződést okozhat.
- Illó anyagok. Ezek károsíthatják a készülék felületét.

## Levegőszűrők

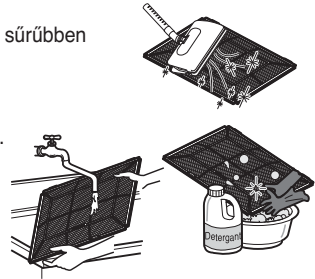
Az előlap / rács mögötti levegőszűrőket kéthetente, vagy szükség szerint sűrűbben ellenőrizni és tisztítani kell.

A szűrők eltávolítását lásd a következő, önmagukért beszélő ábrákon.

Porszívóval vagy meleg, szappanos vízzel tisztítsa meg a szűrőket.

Makacs szennyeződés esetén langyos mosogatószeres vízben mossa ki.

Árnyékban jól szárítsa meg, majd tegye vissza a szűrőket a helyükre.



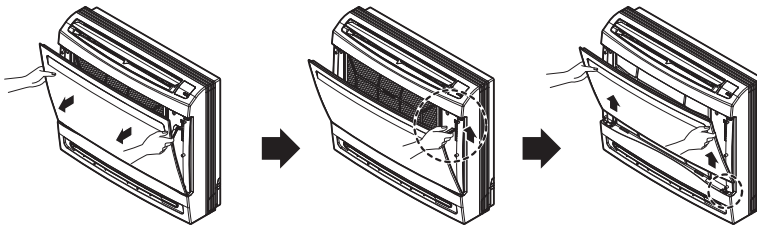
## Allergénzsűrő

Vegye ki a levegőszűrő mögötti allergénzsűrőt és 2 órára tegye ki közvetett napsütésre.

Ezután a szűrőket tegye vissza az eredeti helyükre.

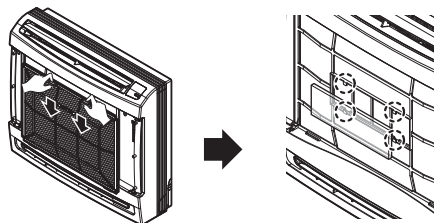
## A rács eltávolítása

1. Előre húzva nyissa fel az első rácsot.
2. Ezután a rács akasztóját húzza ki az előlap vajatából.
3. Ezután a rács 2 forgópántját húzza ki az előlap vajatából.



## A szűrők eltávolítása

1. A szűrő fülét kissé lefelé nyomva vegye ki a levegőszűrőt.
2. Fogja meg a keret fülét és távolítsa el a négy kapcsolót.



## Ha hosszabb ideig nem használja a légkondicionálót.

### Ha hosszabb ideig nem használja.

**1** A következő beállításokkal üzemeltesse 2-3 órán keresztül a légkondicionálót.

- Üzemeltetés típusa: Ventilátor-üzem.
- Ez kizárítja a belső szerkezeteket.

**2** Kapcsolja le a kismegszakítót.



### VIGYÁZAT

Ha hosszabb ideig nem használja a légkondicionálót, kapcsolja le a kismegszakítót.

Por gyűlhet fel és ez tüzet okozhat.

### Hasznos tájékoztatások

A levegőszűrők és az Ön villanyszámlája. Ha a levegőszűrők eltömődnek, a hűtési kapacitás csökken és az elektromos energia 6%-a veszendőbe megy.

### Ha a légkondicionálót ismét használatba veszi.

**1** Tisztítsa meg a levegőszűrőt és tegye vissza a beltéri egységbe.

**2** Ellenőrizze, hogy a beltéri/kültéri egység bemenete/kimenete nincs-e eltömődve.

**3** Ellenőrizze, hogy a földelőkábel csatlakoztatása megfelelő-e. Csatlakoztassa a kábelt a beltéri egységre.

## Kezelési tippek

### Ne hűtse túl a helyiséget.

Ez nem egészséges és pazarolja az áramot.

Ellenőrizze, hogy az ajtók és ablakok szorosan zárva vannak-e.

A lehetőséghez képest kerülje az ajtók és ablakok nyitását, hogy a hideg levegő ne szökjön el.

### Tartsa zárva az ablaktáblákat vagy függönyöket

A klímaberendezés üzeme alatt ne érje közvetlen nap-sugárzás a helyiséget.

Rendszeresen tisztítsa a levegőszűrőt.

A levegőszűrő eltömődése csökkenti a légáramot és rontja a hűtő és páramentesítő hatást. Legalább kéthetenként tisztítsa a szűrőt.

### Legyen a helyiség hőmérséklete egyenletes.

Úgy állítsa be a légáram függőleges és vízszintes irányát, hogy a helyiség hőmérséklete egyenletes legyen.

Időnként szellőztesse ki a helyiséget.

Mivel az ablakokat zárva tartjuk, néha nyissa ki őket és szellőztessen.

## Mielőtt a szervizt hívná



### Hibakeresési tippek! Takarékoskodjék idővel és pénzzel!

Mielőtt értesítené a szervizt, kérjük, ellenőrizze a következőket.... Ha a probléma fennmarad, értesítse a forgalmazót.

<p><b>A légkondicionáló nem működik.</b></p>	<p><b>A helyiségben rossz szag van.</b></p>	<p><b>Úgy tűnik, hogy kondenzvíz szivárog a légkondicionálóból.</b></p>	<p><b>A légkondicionáló újraindítás után kb. 3 percre nem működik.</b></p>
<ul style="list-style-type: none"> <li>• Rosszul állította be az időzítést?</li> <li>• A biztosíték kiégett vagy a kismegszakító leoldott?</li> </ul>	<ul style="list-style-type: none"> <li>• Ellenőrizze, hogy a szag nem a helyiségben található falakból, szőnyegekkel, bútorokból vagy ruhákból származik-e.</li> </ul>	<ul style="list-style-type: none"> <li>• Kondenzvíz akkor keletkezik, ha a légkondicionáló levegőáramla lehűti a meleg beltéri levegőt.</li> </ul>	<ul style="list-style-type: none"> <li>• Ez a szerkezet védelme miatt van.</li> <li>• Várjon kb. 3 percre és a készülék működni kezd.</li> </ul>
<p><b>A hűtés vagy fűtés hatékonysága leromlott.</b></p>	<p><b>A légkondicionáló zajosan működik.</b></p>	<p><b>Roppanáshoz hasonló hang.</b></p>	<p><b>A távvezérlő kijelzője halvány, vagy egyáltalán nem működik.</b></p>
<ul style="list-style-type: none"> <li>• A levegőszűrő szennyezett? Lásd a levegőszűrő tisztítási előírásait.</li> <li>• Lehet, hogy a légkondicionáló első bekapcsolásakor a helyiség túl meleg volt. Hagyon időt arra, hogy lehűljön.</li> <li>• Helytelen a beállított hőmérséklet?</li> <li>• Akadály van a beltéri egység bemeneti vagy kimeneti nyílásai előtt?</li> </ul>	<ul style="list-style-type: none"> <li>• Vízfolyáshoz hasonló zaj hallható.           <ul style="list-style-type: none"> <li>- Ezt a hangot a légkondicionálóban áramló hűtőközeg adja.</li> </ul> </li> <li>• Sűrített levegő szabadba jutásához hasonló zaj hallható.           <ul style="list-style-type: none"> <li>- Ez a páramentesítés során keletkező víz légkondicionáló belüli feldolgozásának hangja.</li> </ul> </li> </ul>	<ul style="list-style-type: none"> <li>• A hangot az előlap stb. hőmérsékletváltozás miatti összehúzódása/tágulása adja.</li> </ul> <p><b>A szűrő jelzőlámpája (LED) világít. (Rácsos típus)</b></p> <ul style="list-style-type: none"> <li>• Szűrő tisztítása, a vezetékes távvezérlő Timer és ◀ gombját egyidejűleg tartsa nyomva 3 mp-ig.</li> </ul>	<ul style="list-style-type: none"> <li>• Az elemek kimerültek?</li> <li>• Az elemek (+) és (-) pólusai a helyes irányban állnak?</li> </ul>

**VÍZÁLLÓSÁG:** A készülék kültéri része VÍZÁLLÓ. A beltéri rész nem vízálló, ezért ne érje túl sok víz.



